



BOLLI & ROMITI
CASA D'ASTE IN ROMA

ROMANTICA

ARREDI ANTICHI E ARTI DECORATIVE DEL XX SECOLO

ROMA 5 DICEMBRE 2017







ROMANTICA

ARREDI ANTICHI E ARTI DECORATIVE DEL XX SECOLO
ARGENTI, PIETRE DURE E GIOIELLI

ASTA IN ROMA
VIALE MAZZINI 1

ESPOSIZIONE

sabato 2 dicembre 2017
11-19

domenica 3 dicembre 2017
11-19

lunedì 4 dicembre 2017
10-19

ASTA

martedì 5 dicembre 2017

PRIMA SESSIONE ore 15.00
1-214

SECONDA SESSIONE ore 17.30
215-391



Al termine della prima sessione, brindisi e scambio di auguri

B&R
LIVE

Registrati, segui l'asta online e fai la tua offerta in tempo reale



Scarica l'app Bolli&Romiti

invaluable
The world's premier auction and gallery



DIPARTIMENTI

MOBILI E ARTI DECORATIVE

SIMONETTA BOLLI
simonetta@bolliriromiti.it

DIPINTI ANTICHI E DEL XIX SECOLO

FABRIZIO ROMITI
fabrizio@bolliriromiti.it

ARTE MODERNA E CONTEMPORANEA

MARCELLO PERSICA
marcello@bolliriromiti.it

ARTE ORIENTALE

ANDREA EMILIANI
andrea@bolliriromiti.it

PORCELLANE E MAIOLICHE ANTICHE

DONATELLA BOLLI
donatella@bolliriromiti.it

ARGENTI E GIOIELLI OROLOGI DA POLSO

FEDERICO CAPUANO
federico@bolliriromiti.it
ALESSIO RUSSO
alessio@bolliriromiti.it

TAPPETI E TESSUTI

MASSIMO ROMITI
massimo@bolliriromiti.it

ARCHEOLOGIA

TULLIO DIAMANTI
tullio@bolliriromiti.it

AMMINISTRAZIONE, FINANZA E CONTROLLO

COSTANZA CAZZANIGA
amministrazione@bolliriromiti.it

DIGITAL STRATEGY

JACOPO BIANCHI
jacopo@bolliriromiti.it

SEDE

V.le Mazzini 1, 00195 Roma
tel. e fax +39063200252
cell. +39336546047
info@bolliriromiti.it
www.bolliriromiti.it

RAPPRESENTANZE

MILANO

SIMONETTA BOLLI
simonetta@bolliriromiti.it

PARIGI

GENNARO BERGER
gennaro@bolliriromiti.it

LONDRA

LILLY DI CARLO
lilly@bolliriromiti.it

PUBBLICHE RELAZIONI

ROMA

ALESSANDRO LO CASCIO
alessandro@bolliriromiti.it





ARREDI ANTICHI
E ARTI DECORATIVE
DEL XX SECOLO

lotti 1- 214

martedì 5 dicembre 2017
ore 15.00



1. Scultura

in bronzo patinato raffigurante il busto
dell'imperatore Caracalla, h. cm. 63

A PATINATED BRONZE CHEST OF EMPEROR CARACALLA

€ 1.500-2.000

2. Scultura

in bronzo patinato raffigurante il busto di Marco
Aurelio, h. cm. 42

A PATINATED BRONZE CHEST OF MARCO AURELIO

€ 250-350



3. Antica scultura

in bronzo patinato raffigurante il busto di Marco Aurelio; reca a tergo la sigla V.C.; base in marmo rosa. Fine XVIII-inizi del XIX secolo, complessivamente h. cm. 73

AN OLD PATINATED BRONZE CHEST OF MARCO AURELIO, LATE 18TH CENTURY - EARLY 19TH CENTURY

€ 3.000-5.000



4. Scultura

in bronzo patinato raffigurante un centauro con le mani legate; base rettangolare in marmo, cm. 52x42x20

A PATINATED BRONZE SCULPTURE OF A CENTAUR

€ 1.200-1.500

5. Scultura

in bronzo patinato raffigurante un centauro che tiene in mano un ramo fogliato; base rettangolare in marmo, cm. 67x42x20

A PATINATED BRONZE SCULPTURE OF A YOUNG CENTAUR

€ 1.200-1.500





6. Scultura
in bronzo patinato raffigurante l'Ercole
Farnese, h. cm. 59

A PATINATED BRONZE FIGURE OF ERCOLE FARNESE
€ 800-1.200



7. Scultura
in bronzo patinato raffigurante il busto di Dioniso,
dall'originale rinvenuto nella Villa dei Papiri di
Ercolano e custodito presso il Museo Archeologico
Nazionale di Napoli, h. cm. 70

A PATINATED BRONZE CHEST OF DIONYSUS
€ 1.500-2.500



8. Scultura

in marmo bianco e breccia Seravezza
raffigurante il busto di Giulio Cesare, h. cm. 76

*A WHITE MARBLE AND SERAVEZZA BRECCIA CHEST OF JULIUS
CAESAR*

€ 1.800-2.200



9

9. Collezione

di sessantaquattro calchi in gesso contenuti in due volumi, raffiguranti Opere di Thorwaldsen (I volume) e Musei Diversi (II volume).

Bottega di Pietro Paoletti, 1834-1844, i volumi cm. 26x16,5

A COLLECTION OF 64 PLASTER CASTS FROM THE WORKSHOP OF PIETRO PAOLETTI, 1834-1844, PRESERVED IN TWO VOLUMES

€ 2.000-3.000

10. Collezione

di trecento calchi in gesso contenuti in due volumi dal titolo Antiken Kabinett in Wien.

XIX secolo, i volumi cm. 35x25

A COLLECTION OF 300 PLASTER CASTS PRESERVED IN TWO VOLUMES ENTITLED "ANTIKEN KABINETT IN WIEN", 19TH CENTURY

€ 2.500-3.500



10

9



11. Piccolo versatoio
in bronzo patinato, montato su base in marmo rosso.
XVIII secolo, complessivamente h. cm. 21

A SMALL PATINATED BRONZE SPOUT ON A RED MARBLE BASE, 18TH CENTURY

€ 1.200-1.500

12. Coppia di sfingi
in bronzo patinato; base rettangolare in scagliola a
finto porfido.

Roma, periodo dell'Impero, complessivamente
cm. 15x18,5x7,5

*A PAIR OF PATINATED BRONZE MODELS OF THE SPHINX ON A SCAGLIOLA
RECTANGULAR BASE, EARLY 19TH CENTURY*

€ 1.500-2.000

13. Scultura
in marmo bianco dall'antico raffigurante un busto
femminile, h. cm. 67

A WHITE MARBLE CHEST OF A YOUNG LADY AFTER THE ANTIQUE

€ 1.000-1.500







14. Scultura

in marmo bianco raffigurante una testa di fauno dall'espressione sardonica.
Roma, fine del XVII secolo, cm.34x25

A ROMAN WHITE MARBLE HEAD OF A SATYR, LATE 17TH CENTURY

€ 3.000-4.000

15



16



15. Modello

del Sepolcro degli Scipioni in marmo nero del Belgio; basetta in giallo di Siena. Roma, periodo dell'Impero, cm. 10x19x5,5
L'area archeologica del sepolcro degli Scipioni si trova lungo il tratto urbano della via Appia Antica, all'interno delle Mura Aureliane, prima della Porta S. Sebastiano. La prima notizia del ritrovamento risale al 1614, ma la vera e propria scoperta risale al 1780. Tutto quello che era iscritto o figurato fu portato nei Musei Vaticani, ma il sepolcro, in quegli anni, divenne meta abituale per molti studiosi e visitatori che compivano il "Grand Tour" di Roma. I membri della gens Cornelia, di cui gli Scipioni costituivano soltanto uno dei molteplici rami, avevano ricoperto importanti incarichi pubblici sin dagli inizi del V secolo a. C. Nei primi decenni del III secolo a.C., la costruzione di un sepolcro monumentale che contenesse le spoglie dell'illustre famiglia senatoria si deve al capostipite della famiglia degli Scipioni, Lucio Cornelio Scipione Barbato, console dal 298 a.C.

A NERO DEL BELGIO MARBLE MODEL OF SEPOLCRO DEGLI SCIPIONI, EARLY 19TH CENTURY

€ 3.000-4.000

16. Rudere di tempio classico

in marmo giallo di Siena.
Roma, periodo dell'Impero,
cm. 49,5x19,5x15

A ROMAN GIALLO DI SIENA MODEL OF A CLASSICAL TEMPLE, EARLY 19TH CENTURY

€ 3.500-5.000



17. Elegante tavolino

con piano circolare decorato in commesso di marmi policromi, fra i quali spiccano la breccia di Sciro, africano, alabastro, semesanto, breccia di Aleppo (o breccia dorata), giallo antico, giallo broccato, breccia corallina, lumachella e portasanta. Esso è centrato da una riserva realizzata in mosaico minuto su cassina in nero del Belgio a raffigurare una veduta del Foro Romano con l'arco di Settimio Severo e le colonne del tempio di Vespasiano con i resti del tempio di Saturno e la colonna di Foca: in primo piano sono raffigurati ruderi in forma semplificata; cornice in malachite e rosso antico. Sostegno tornito coevo in mogano decorato da una ricca applicazione di bronzi cesellati e dorati a fuoco; base triangolare evidenziata in ciascun angolo da una sfinge; piedi ferini.

Roma, prima metà del XIX secolo, cm. 76x69

Bibl.: C.Stefani (a cura di), *Ricordi in micromosaico. Vedute e paesaggi per i viaggiatori del Grand Tour*, catalogo della mostra, Roma, 2011, pp. 50-51, sch. 9

AN ELEGANT ROMAN MAHOGANY AND GILT BRONZE TABLE WITH A CIRCULAR POLYCHROME MARBLES TOP CENTERED BY A MICROMOSAIC WITH THE VIEW OF FORI IMPERIALI, FIRST HALF 19TH CENTURY

€ 20.000-30.000





18. Edicola

in legno ad ebanò, marmi e pietre dure. La parte frontale scandita da quattro colonne in alabastro fiorito a fusto liscio con capitello composto finemente scolpito in legno dorato; lo stesso motivo, a colonnina piatta, si ripete anche sulla parte posteriore: esse anticipano il cappello a timpano spezzato, decorato nella parte interna da un vaso traboccante fiori in commesso di pietre dure di finissimo intarsio, circoscritto da inserti di scagliola. A chiusura del cappello una sorta di ringhierina ottagonale con balaustri tortili in vetro.

Roma, prima metà del XVII secolo, cm. 133,5x80x52

A ROMAN EBONIZED WOOD, MARBLES AND PIETRE DURE EDICOLA, FIRST HALF 17TH CENTURY

€ 20.000-30.000





19. Grande pendola

di forma architettonica lastronata in bois de violette con guarnizioni di bronzi cesellati e dorati. Quadrante a sei ore in metallo argentato con interno dorato a due fori di carica, firmato Joh. Georg Rieff Uhrmacher a Thanheimb; indici in numeri romani con minuti in arabo. Meccanica con plancia incisa anch'essa con firma e luogo. Periodo Luigi XV, cm. 70x60x26

A LARGE BOIS DE VIOLETTE AND ORMOLU LOUIS XV MANTEL CLOCK SIGNED RECTO-VERSO JOHANN GEORG RIEFF IN THANHAIMB FECIT

€ 4.000-6.000



20. Coppia di medaglioni
in scagliola, ciascuno raffigurante
un vaso di fiori.
Toscana, XVIII secolo, d. cm. 38

*A PAIR OF TUSCAN SCAGLIOLA CIRCULAR MEDALLIONS
EACH REPRESENTING A FLOWER VASE, 18TH CENTURY
€ 3.000-5.000*



21. Coppia di fregi

in forma di piramide stilizzata, in marmo bianco e scagliola, decorati da una valva di conchiglia frontale che sostiene lo stemma imperiale russo in bronzo dorato.

XIX secolo, h. cm. 55

A PAIR OF WHITE MARBLE AND SCAGLIOLA PYRAMIDAL DECORATIONS WITH A GILT BRONZE RUSSIAN IMPERIAL ARMS, 19TH CENTURY

€ 4.000-6.000





Vue de Rome prise du mont marcius par A. Hirschmann
L. P. Jullien

F. Keiserman f. Roma 1813.





22. Franz Kaisermann

Yverdon 1765 - Roma 1833

Veduta di Roma da Monte Mario, 1819

acquarello su carta in unico foglio,
cm. 70x110

Firma, luogo e anno in basso a sinistra:

F.Keiserman f.t Roma 1819

€ 20.000-30.000





23. Obelisco

in lumachella su base rettangolare in marmo grigio decorata da un mascherone in bronzo dorato.

Roma, periodo dell'Impero, h. cm. 36

A ROMAN LUMACHELLA OBELISK ON A RECTANGULAR BASE IN GREY MARBLE, EARLY 19TH CENTURY

€ 1.500-2.000

24. Francesco Podesti

Ancona 1800 - Roma 1895

Ritratto del generale Millefiorini, comandante della Guardia Nobile di Sua Santità

olio su tela, cm. 31,5x24

Il dipinto raffigura un antenato dell'attuale proprietario ed è stato sempre custodito nella collezione di famiglia che contempla altre opere di Podesti

€ 3.000-5.000



25. Coppia di incisioni
acquarellate, ciascuna raffigurante nove
vedute di Roma, il foglio cm. 22x30

A PAIR OF WATERCOLORED ENGRAVINGS WITH NINE VIEWS
OF ROME

€ 150-200



26. Pittore romano del XVIII secolo

Veduta fantasiosa di Roma con figure

olio su tela, cm. 74x101; cornice coeva
di legno dorato a mecca

€ 3.000-4.000





27. Jacob Van Lint (attr.)

Roma 1723 - 1790

Veduta di Castel Sant'Angelo con il ponte

olio su tela, cm. 74x98; cornice coeva di
legno dorato e intagliato

€ 8.000-12.000





28. Gruppo

in terracotta policroma raffigurante una coppia di innamorati in costumi ottocenteschi; predisposta per l'illuminazione; marca JMO sotto la base, h. cm. 59 (la testa del gentiluomo removibile)

A POLYCHROME TERRACOTTA GROUP OF A GENTLEMAN AND A LADY (THE GENTLEMAN'S HEAD REMOVABLE)

€ 300-500

29. Antico tavolino

con piano quadrangolare in legno laccato e dorato, interamente scolpito a volute, rocailles e motivi floreali; costruito con elementi del XVIII secolo, cm. 52x104x104

A GILT AND LACQUERED CARVED COFFEE TABLE

€ 1.500-2.000

30. Ventaglio

con stecche in avorio e ala in seta verde ricamata in filo d'oro e d'argento. XIX secolo, cm. 29x54

AN IVORY AND GREEN SILK FAN, 19TH CENTURY

€ 200-300



31. Quattro antichi fregi
in legno dorato e scolpito a motivi floreali e
vegetali, cm. 66x42

A SET OF FOUR GILT AND CARVED WOOD FRIEZES

€ 1.500-2.000





32. Scrivania

Sanfilippo in legno lastronato in noce e radica di noce. Piano dal profilo centinato; fascia sottostante a due tiretti che segue l'andamento del piano; gambe ad obelisco riunite da traverse incrociate a volute. Superiormente alzata a cinque tiretti. Roma, periodo Luigi XIV, cm. 96x156x80 (mancanze minime)

*A ROMAN SANFILIPPO WALNUT DESK, EARLY 18TH CENTURY
(MINOR LACKS)*

€ 5.000-7.000





33. Canterano

di forma architettonica, lastronato in noce e ulivo. Piano dal profilo sagomato, intarsiato a larghe filettature a simboli dello stemma Albani quali la stella a sei punte e il "monte a tre cime". Prospetto a cinque cassetti definiti da scorniciature, delimitati da colonnine tortili; angoli anteriori stondati. I fianchi ripetono lo stesso disegno del fronte e sono centrati dallo stemma Albani intarsiato, qualificato dal "monte a tre cime" sormontato da una stella a sei punte. Ciascun lato è munito di una portina dalla quale, mediante l'azionamento di una leva, si svelano vani segreti. La schiena reca l'anno 1746, del quale, secondo tradizione orale tramandata, le prime due cifre si riferirebbero all'anno di costruzione del mobile e le ultime due invece all'anno in cui esso fu portato dalla residenza degli Albani a Urbino a Villa Albani a Roma.

Roma, 1710-'20, cm. 112x180x78,5

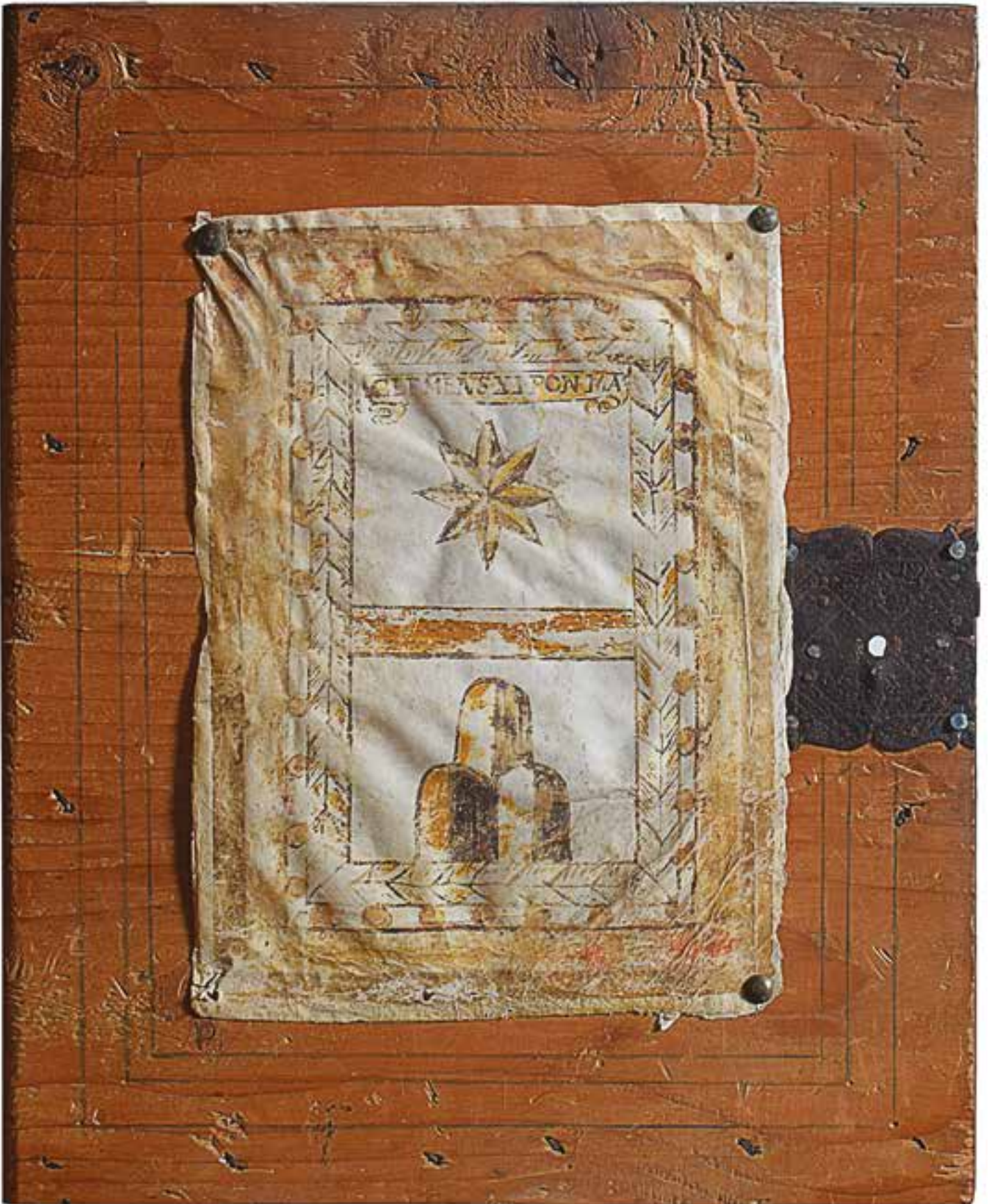
Il condottiero Michele Laçi (in italiano Lazi o de' Lazi) e i suoi due figli Filippo e Giorgio avevano combattuto contro i Turchi ottomani a fianco di Giorgio Castriota Scanderbeg in Albania, ma nel 1464 dovettero lasciare il loro paese per l'Italia, dove furono accolti dal signore di Montefeltro, il Duca d'Urbino. Presero il cognome Albanesi, in omaggio al luogo di origine degli antenati, che poi mutarono in Albani. Fra i membri della nobile famiglia si ricordano Annibale, prefetto della Biblioteca Vaticana, Alessandro (1692-1779), grande mecenate e amante dell'arte, che fece costruire a Roma Villa Albani al fine di esporre le collezioni d'arte della famiglia e soprattutto Gianfrancesco (1649-1721), divenuto papa nel 1700 con il nome di Clemente XI.

THE ALBANI CANTERANO VENEREED WITH WALNUT AND OLIVE, ROME, 1710-'20. ALBANI IS A NOBLE FAMILY FROM ROME AND URBINO, IN WHICH BORN POPE CLEMENTE XI (GIANFRANCESCO ALBANI, 1649-1721)

€ 20.000-30.000







33 fianco destro



34. Inginocchiatoio

in legno dorato, laccato nero e verdino a finto marmo, finemente intagliato a volute e motivi fogliati. Piano dal profilo sagomato; la pedana segue l'andamento del piano; piedi a ricciolo.

Roma, periodo Luigi XV, cm. 99x87x57 (qualche ripresa alla lacca)

A LOUIS XV ROMAN LACQUERED AND GILT WOOD FALDSTOOL (SOME LACQUER RESTAURATIONS)

€ 5.000-8.000



35. Coppia di panche
 di forma trapezoidale in legno laccato verde e dorato. Fronte riccamente scolpito a motivi floreali e fogliati disposti in simmetria; seduta apribile su vano; alto schienale con formelle definite da una cornice scolpita a palmette ricorrenti. Roma, XVIII secolo, cm. 129x118x44 (riprese alla lacca)

A PAIR OF ROMAN GREEN LAQUERED AND GILT-WOOD BENCHES, 18TH CENTURY (SOME LAQUER RESTAURATIONS)

€ 3.500-4.500

36. Gueridon
 in legno di rosa con tre ripiani circolari muniti di ringhierina, sostenuti da tre montanti centinati intagliati. Cina, fine del XIX secolo, cm. 99x68

A CHINESE ROSEWOOD DUMBWAITER, LATE 19TH CENTURY

€ 200-300

37. Servizio di piatti

Golden Cockerel in porcellana Bone China bianca decorata in rosso ferro e ocra. Si compone di cinquantadue pezzi comprendenti ventiquattro piatti piani, dodici fondine, dodici piatti da frutta, un vassoio ovale, un vassoio tondo, una zuppiera a coperchio e un'insalatiera.

Inghilterra, Wedgwood

A WEDGWOOD GOLDEN COCKEREL BONE CHINA DINNER SERVICE COMPRISING: 24 DINNER PLATES, 12 SOUP PLATES, 12 DESSERT PLATES, 1 OVAL TRAY, 1 CIRCULAR TRAY, 1 TUREEN AND COVER, 1 BOWL

€ 1.000-1.500



38. Piccola scrivania

lastronata in bois de violette. Piano rettangolare; due cassetti sulla fascia sottostante; gambe arcuate.

Roma, XVIII secolo, cm. 78x82x61

A ROMAN SMALL BOIS DE VIOLETTE DESK, 18TH CENTURY

€ 800-1.000



39. Scrivania

lastronata in noce. Piano rettangolare ad angoli stondati; un cassetto sulla fascia sottostante; gambe centinate.

Roma, XVIII secolo, cm. 81x90x57

A ROMAN WALNUT DESK, 18TH CENTURY

€ 800-1.000



40. Quattro colonne
a fusto liscio in massello di marmo
fior di pesco apuano; piede quadrato,
cm. 110x41x41

FOUR VIOLET BRECCIA COLUMNS

€ 4.000-6.000





41

41. Quattro sculture
 in avorio ciascuna raffigurante un
 musicante su una botte.
 Olanda, XIX secolo, complessivamente
 h. cm. 15

*FOUR DUTCH IVORY SCULPTURES OF A MUSICIAN
 STANDING ON A BARREL, 19TH CENTURY*

€ 600-800

42. Cinque sculture
 in avorio raffiguranti una banda di
 suonatori di strada su una botte.
 Olanda, XIX secolo, complessivamente
 h. cm. 15 (mancanza minima sul cappello
 di una scultura)

*FIVE IVORY DUTCH SCULPTURES OF A MUSICIAN,
 19TH CENTURY (MINOR LACK)*

€ 500-800

43. Due piccoli gruppi
 in bronzo patinato, ciascuno raffigurante
 un soggetto erotico; un gruppo firmato
 J.M.Lambeaux.
 Periodo Liberty, cm. 14x9; cm. 7x11,5

*TWO PATINATED BRONZE SMALL EROTIC GROUPS,
 EARLY 20TH CENTURY*

€ 400-600



42

44



44. Scultura
in avorio raffigurante un pescatore di
carpe.
Cina, inizi del XX secolo, h. cm. 31

*A CHINESE IVORY FIGURE OF A FISHERMAN, EARLY 20TH
CENTURY*

€ 500-700

45



45. Okimono
in avorio raffigurante due contadini con
gallina, pulcini e cesto di frutti.
Giappone, periodo Meiji, cm. 12x13,5x6,5
(restauro alla base)

A JAPANESE OKIMONO, MEIJI PERIOD (THE BASE RESTORED)

€ 400-600

46. Scatola da cucito
rettangolare placcata in madreperla e
intarsiata in lacca azzurra e rame dorato;
contenente venti attrezzi all'uopo in
argento, metallo argentato e madreperla.
XIX secolo, cm. 5x23x11 (lievi mancanze)

*A MOTHER OF PEARL, ENAMEL AND GILT COPPER INLAID
SEWING BOX CONTAINING 20 TOOLS IN MOTHER OF
PEARL, SILVER AND SILVER METAL, 19TH CENTURY (MINOR
LACKS)*

€ 1.200-1.400



46

47



47. Antico pannello
di forma centinata in cuoio di Cordoba
policromo decorato in rilievo a fiori e
grottesche, cm. 97x80

AN OLD CORDOBA POLYCHROME LEATHER PANEL
€ 400-600

48. Tre coppie di torceri
e un secchiello, in bronzo dorato e
patinato, dal XVII al XIX secolo, h. da cm. 9
a cm. 33

*THREE PAIR OF BRONZE TWISTS AND A SMALL BUCKET,
FROM 17TH TO 19TH CENTURY*
€ 2.000-3.000

49. Pittore napoletano del XIX secolo
Marina con pescatori e barche all'ormeggio
olio su tela, cm. 35x56
€ 800-1.200

48





50

50. Grande piatto

in porcellana policroma dipinta nel cavetto a raffigurare il Rapimento delle figlie di Leucippo, dall'originale di Rubens presso l'Alte Pinakothek di Monaco di Baviera. Vienna, XIX secolo, marca scudo in blu, d. cm 46

A LARGE VIENNA POLYCHROME PORCELAIN PLATE PAINTED WITH THE SCENE OF THE RAPE OF THE DAUGHTERS OF LEUCIPPUS, AFTER RUBENS, 19TH CENTURY

€ 1.800-2.200

51. Elegante ribalta

lastronata in noce e legni di varie essenze, di elegante forma bombata. Prospetto a tre cassetti sottesi a una calatoia celante otto tretti centrati da una portina, con pomelli in avorio; grembiale centiato. XVIII secolo, cm. 105x130x60

AN ELEGANT WALNUT BUREAU, 18TH CENTURY

€ 2.000-3.000

52. Piatto

in porcellana policroma dipinto nel cavetto a raffigurare una scena classica. Vienna, marca scudo in blu, d. cm. 23,5

A VIENNA POLYCHROME PORCELAIN DISH

€ 500-800



51

53. Grande piatto

in porcellana policroma dipinta nel cavetto a raffigurare un'Allegoria della Musica.
Vienna, fine del XIX secolo, marca scudo in blu,
d. cm. 35

*A LARGE VIENNA POLYCHROME PORCELAIN PLATE PAINTED WITH
A MUSICAL ALLEGORY, LATE 19TH CENTURY*

€ 1.500-2.000



54. Grande piatto

in porcellana policroma dipinto nel cavetto a raffigurare un soggetto allegorico con figure classiche.
Vienna, fine del XIX-inizi del XX secolo, d. cm. 37,5

*A LARGE VIENNA POLYCHROME PORCELAIN PLATE PAINTED WITH AN
ALLEGORICAL SCENE WITH CLASSICAL FIGURES, LATE 19TH-EARLY 20TH
CENTURY*

€ 800-1.200



55. Grande piatto

in porcellana policroma dipinta nel cavetto a raffigurare un'Allegoria amorosa con Cupido.
Vienna, XIX secolo, marca scudo in blu,
d. cm. 38

*A LARGE VIENNA POLYCHROME PORCELAIN PLATE PAINTED
WITH AN AMOROUS ALLEGORY WITH CUPID, 19TH CENTURY*

€ 1.800-2.200



56. Piatto

in porcellana policroma dipinto nel cavetto a raffigurare il Carro di Apollo.
Vienna, inizi del XX secolo, marca scudo in verde, d. cm. 32

A VIENNA POLYCHROME PORCELAIN PLATE PAINTED WITH APOLLO'S WAGON, EARLY 20TH CENTURY

€ 400-600



57. Grande piatto

in porcellana policroma dipinta nel cavetto a raffigurare la scena di Mercurio ed Erse;
Vienna, XIX secolo, marca scudo in blu, d. cm. 41

A LARGE VIENNA POLYCHROME PORCELAIN PLATE PAINTED WITH THE SCENE OF MERCURY AND ERSE, 19TH CENTURY

€ 1.800-2.200

58. Coppia di potiches a coperchio
in porcellana blu e dorata. Corpo ovoidale dipinto a
riserve opposte raffiguranti soggetti diversi ispirati
alla storia e alla mitologia; due anse a voluta stilizzata;
coperchio con presina a ghianda; piede circolare.
Vienna, XIX secolo, marca scudo in blu,
h. cm. 51 (un coperchio restaurato)

*A PAIR OF VIENNA GILT AND POLYCHROME PORCELAIN URNS,
19TH CENTURY (ONE COVER RESTORED)*

€ 6.000-8.000



59. Potiche a coperchio

in porcellana viola e dorata, dipinta sul corpo a riserve rettangolari raffiguranti rispettivamente Bacco e Arianna sull'isola di Naxos e Penelope che tessa la tela; due anse in forma di rapace stilizzato; coperchio a cupolino con presa a ghianda; piede circolare.

Vienna, XIX secolo, marca scudo in blu, h. cm. 53

*A VIENNA GILT AND POLYCHROME PORCELAIN URN,
19TH CENTURY*

€ 3.000-5.000





61



62

60. Coppia di alzate

in porcellana dorata e policroma dipinta a raffinati motivi floreali fra girali fogliati; al centro del cavetto campeggia lo stemma imperiale.

Russia, fine del XIX-inizi del XX secolo, cm. 9,5x22

A PAIR OF RUSSIAN GILT AND POLYCHROME PORCELAIN STANDS, LATE 19TH-EARLY 20TH CENTURY

€ 800-1.200

61. Vassoio

di forma ovale in porcellana bianca, dipinta nel cavetto a raffigurare un paesaggio agreste con scena galante.

Vienna, 1821, cm. 37x27

AN OVAL VIENNA WHITE AND POLYCHROME PORCELAIN TRAY PAINTED WITH A LOVING SCENE IN A COUNTRY LANDSCAPE, 1821

€ 1.200-1.500

62. Caffettiera

in porcellana bianca e dorata, decorata in policromia a raffigurare il cosiddetto disegno *Fels und Vogel*; coperchio a cupolino con presa a frutto; ansa a voluta.

Vienna, circa 1815, marca scudo in blu che sovrasta il numerale 4., h. cm. 22 (felatura in prossimità della base)

A VIENNA WHITE, GILT AND POLYCHROME PORCELAIN COFFEE POT DECORATED IN THE FELS UND VOGEL STYLE, CIRCA 1815, BLUE SHIELD MARK ABOVE THE NUMERAL 4., (HAIRCRACK NEAR THE BASE)

€ 400-600

63. Imponente pendola

in porcellana bianca e policroma, modellata a raffigurare un'Allegoria del Tempo incatenato; quadrante circolare in smalto bianco con indici in numeri romano a due fori di carica, contenuto entro una ghirlanda ridondante di fiori. Alla sommità svetta la figura di Giove assiso, qualificato dal classico attributo delle saette, affiancato da un'aquila. La pendola poggia su una base di linea centinata con piedi modellati a ricciolo, che presenta una similare decorazione floreale.

Meissen, XIX secolo, marca spade incrociate in blu, la pendola h. cm. 74; la base cm. 13x47x29 (mancanze e restauri; il quadrante privo del vetro di copertura)

A LARGE MEISSEN WHITE AND POLYCHROME PORCELAIN CLOCK CASE AND STAND MODELLED WITH ROCKWORK AND GILT AND TURQUOISE EDGED SCROLLWORK AND FLOWERS AROUND THE CLOCKFACE, SURMOUNTED BY ZEUS SEATED ON CLOUDS, AND WITH FATHER TIME BEING SHACKLED TO THE BASE, 19TH CENTURY, CROSSED SWORDS MARK IN UNDERGLAZE-BLUE, PAINTER'S NUMERAL 21 IN RED, (LACKS AND RESTORATIONS THE CLOCK FACE GLASS MISSING)

€ 4.000-6.000







64. Gruppo

in porcellana bianca e policroma raffigurante un gentiluomo seduto che dialoga con una contadina; base circolare in forma di muretto simulato.

Doccia, manifattura Ginori, XVIII secolo, cm. 14x10
(restauro al braccio sinistro della figura maschile)

A GINORI WHITE AND POLYCHROME PORCELAIN GROUP OF A SEATED GENTLEMAN TALKING TO A PEASANT BRINGING A SICKLE AND A SHEAF OF CORN, 18TH CENTURY, (THE GENTLEMAN'S LEFT ARM RESTORED)

€ 1.800-2.200



65

65. Icona da viaggio
in bronzo dorato e smalti raffigurante Cristo
Benedicente fra la Vergine e San Giovanni.
Russia, XIX secolo, aperta cm. 16x45
(lieve piegatura alla lastra)

*A RUSSIAN CHAMPLEVE ENAMELLED GILT BRONZE ICON, 19TH
CENTURY (MINOR DEFECT)*

€ 400-600

**66. Maestro di Burgos della seconda metà
del XV secolo**

Sei santi

predella a olio su tavola a fondo oro, cm. 45x101;
cornice in legno dorato scolpita ad arcatelle
fogliate

€ 2.000-3.000



66



67. Pittore veneto-dalmata del XVII secolo

Madonna con Bambino

olio su tavola, cm. 48x36 (restauro alla tavola); cornice coeva in legno laccato a finta tartaruga

€ 2.500-3.500



68. Vassoio
di forma centinata in legno laccato in
policromia e decorato ad arte povera a
soggetto galante.
Venezia, XVIII secolo, cm. 38x50 (mancanze
alla lacca)

A VENETIAN LACQUERED WOOD TRAY DECORATED IN
"ARTE POVERA", 18TH CENTURY (SOME LACQUER LACKS)
€ 1.500-2.000

69. Pittore siciliano del XVII secolo
Estasi di S. Agnese e S. Rosalia
olio su rame, cm. 36x29
€ 1.200-1.500



70. Alessandro Varotari (ambito)

Padova 1588 - Venezia 1649

Maddalena penitente

olio su tela, cm. 67x51

€ 2.000-3.000



72



73

71. Poltrona

in noce di forma centinata intagliata a motivi fogliati; completa di poggiatesta. XIX secolo, la poltrona cm. 103x61x62

A WALNUT ARMCHAIR AND FOOTREST, 19TH CENTURY

€ 150-200

72. Coppia di poltrone

di forma centinata lastronate in noce; braccioli arcuati desinenti in un ricciolo; gambe di linea mossà.

Periodo Luigi Filippo, cm. 115x68x61 (lievi difetti alla placcatura)

A PAIR OF WALNUT ARMCHAIRS, 19TH CENTURY (SMALL DEFECTS)

€ 300-500

73. Console

in legno tinto a noce. Piano dal profilo sagomato e intagliato; gambe en cabriole. XVIII secolo, cm. 74x97x57

A PAINTED WOOD CONSOLE, 18TH CENTURY

€ 2.500-3.500



74. Pittore veneziano del XIX secolo

I curiosi

olio su tela, cm. 130x74

Firma in basso a destra: G.Scaratti

€ 8.000-12.000

75



75. Pittore del XVII secolo

Susanna e i Vecchioni

olio su rame, cm. 11x14,5 (qualche
mancanza)

€ 800-1.000

76. Pittore francese del XVIII secolo

Ritratto di Luigi XV

olio su tavola, cm. 22x18

€ 600-800

**77. Pittore padovano della fine del XV
secolo**

S. Agostino

olio su tavola, cm. 26x20

€ 2.000-3.000

76



77





78. Placca
di forma rettangolare in avorio finemente
scolpito ad altorilievo a raffigurare San Luigi
Gonzaga che adora il crocifisso.
Napoli, XVIII secolo, cm. 15x8

*A NEAPOLITAN IVORY HIGH RELIEF OF S. LUIGI GONZAGA
VENERATING THE CRUCIFIX, 18TH CENTURY*

€ 2.500-3.500

79. Pittore veneziano del XVIII secolo
San Luigi Gonzaga

olio su tela, cm. 126x88 (in prima tela;
qualche difetto)

€ 1.500-2.000

80. Moretto reggitorcia
in legno policromo; candelabro a cinque
luci in metallo dorato; base esagonale,
h. cm. 122

*A LARGE POLYCHROME WOOD TABLE LAMP IN A SHAPE OF
A BLACKMOOR REGGITORTIA*

€ 300-400

81. Collezione di nove bicchieri
in vetro soffiato di diversa forma, colore e
decorazione; un bicchiere firmato Seguso Murano,
entro custodia originale.
Murano, prima metà del XX secolo, h. da cm. 17
a cm. 24,5

A COLLECTION OF NINE MURANO GLASSES, FIRST HALF 20TH CENTURY

€ 1.200-1.500



part.



82. Pietro Nieri Scacciati (attr.)

La gazza

olio su tela, cm. 31x41

€ 800-1.000



83. Pittore degli inizi del XX secolo

Natura morta di frutta

coppia di oli su tela, cm. 50x80

(restauri alla tela)

Recano la firma O.Boo

€ 600-800





84. Coppia di specchierine
di forma ottagonale in bronzo dorato e
diaspro finemente cesellate.
Roma, XVIII secolo, cm. 28,5x27,5

*A PAIR OF ROMAN ORMOLU AND DIASPRO MOUNTED
MIRRORS, 18TH CENTURY*

€ 3.000-5.000



85. Acquasantiera

in bronzo dorato e rame argentato. Cartella parietale da profilo sagomato cesellata a rocailles e volute, definita da applicazioni di foglie accartocciate; al centro una placca ovale raffigurante S.Andrea e S.Giovanni, circondata da cammei cesellati in rilievo. Completano l'ornato alcune pietre dure cabochon.

Roma, fine del XVII secolo, cm. 45x26

A ROMAN GILT BRONZE AND PATINATED COPPER HOLY WATER STOUP, LATE 17TH CENTURY

€ 8.000-10.000



LEÇON À L'AMOUR.



86. Pendola da tavolo

in bronzo dorato con base ovoidale sostenuta da otto pieducci a trottola. Al centro si erge un piedistallo sostenuto da quattro gambe a zampa caprina, che sorregge la cassa ottagonale con quadrante in smalto bianco e indici in numeri romani, culminante in una coppia di colombe che tubano fra rami di rose; ai lati due gruppi in biscuit finemente modellato a raffigurare rispettivamente La Lezione di Amore e La Lezione ad Amore. Il meccanismo reca la stampigliatura Planchon Paris. Francia, fine del XIX secolo-inizi del XX secolo, cm. 43x47x17

Mathieu Planchon fu maitre horloger di grande reputazione, in attività dal 1865 al 1920. Dopo l'apprendistato con suo padre, lavorò molti anni con altri importanti orologiai tra i quali Robert-Houdin, per poi aprire la propria attività nel 1890 presso il Palais Royal. Fu un sapiente creatore di macchine per pendole, influenzato sia dalle tendenze decorative precedenti che dagli ingegnosi meccanismi da Nicolas Grollier De Servière.

A MATHIEU PLANCHON GILT BRONZE AND BISCUIT MANTEL CLOCK, LATE 19TH-EARLY 20TH CENTURY

€ 4.000-6.000





87. Coppia di importanti scrivanie

in legno interamente lastronate in noce e palissandro, intarsiate lungo i profili a dentellature simulate; piano rettangolare ad angoli stondati; fronte a quattro tiretti su due colonne sottesi ad un cassetto centrale; gambe centinate desinenti in uno zoccolo.

Toscana, XVIII secolo, cm. 93x130x61

AN ELEGANT PAIR OF TUSCANY WALNUT AND ROSEWOOD DESKS, 18TH CENTURY

€ 15.000-25.000





88. Scultura

in bronzo patinato raffigurante una contadina
seduta con oca; reca timbro di fonderia con la scritta
Hazai Muerczontodl Budapest.
Ungheria, fine del XIX - inizi del XX secolo, cm. 16x18

*AN HUNGARIAN PATINATED BRONZE SCULPTURE OF A PEASANT WITH
A GOOSE, LATE 19TH-EARLY 20TH CENTURY*

€ 800-1.200



89. Scultura

in bronzo patinato raffigurante una giovane donna orientale
su un dromedario.
XIX secolo, cm. 32x26x13

*A PATINATED BRONZE SCULPTURE OF A YOUNG LADY ON AN ARABIAN CAMEL,
19TH CENTURY*

€ 1.000-1.500

90. Sei sedie

da centro in legno interamente rivestito in lamina argentata, sbalzata in modo simile a motivi floreali di gusto orientale; schienale traforato con terminali a testa di ariete; seduta rivestita in tessuto; gambe di linea sfuggente.

Arte orientale, inizi del XX secolo, cm. 87x60x41

A SET OF SIX SILVER PLATED FOIL WOOD CHAIRS WITH SIMILAR DECORATIONS, EARLY 20TH CENTURY

€ 2.000-3.000

91. Coppia di poltrone e coppia di sedie

in legno interamente rivestito in lamina argentata finemente sbalzata a motivi floreali di gusto orientale; schienale traforato centrato da un medaglione rivestito in tessuto così come le sedute. Piedi anteriori a zampa ferina.

Arte orientale, inizi del XX secolo, cm. 94x64x58

A PAIR OF SILVER PLATED FOIL WOOD ARMCHAIRS AND A PAIR OF CHAIRS, EARLY 20TH CENTURY

€ 1.500-2.000



91



90

91



90



92. Tre pannelli

in legno laccato nero, dipinti a dorature a paesaggio lacustre con isolette sulle quali si ergono numerose pagode e si muovono figurine di pescatori.
XVIII secolo, cm. 129x45 e cm. 149x119

THREE BLACK LAQUERED AND GILT WOOD PANELS, 18TH CENTURY

€ 7.000-9.000





93. Coppia di potiches

in porcellana bianca, policroma e dorata. Corpo ovoidale dipinto a paesaggio minimo con volatili compreso in una sorta di ramage a fondo blu; coperchio a cupolino con presa in forma di cane di Fo.

Giappone, XIX secolo, h. cm. 60 (restauri; una potiche con ampia felatura)

A PAIR OF JAPANESE POLYCHROME PORCELAIN POTICHES AND COVER, 19TH CENTURY (RESTORATIONS; ONE POTICHE WITH A BIG HAIRCRACK)

€ 2.000-3.000



94. Scultura
in bronzo patinato raffigurante Gesù
Bambino benedicente.
Roma, XVII secolo, h. cm. 67

*A ROMAN PATINATED BRONZE SCULPTURE OF BLESSING
BABY JESUS, 17TH CENTURY*

€ 6.000-8.000

95. Fortunato Gori

Firenze 1895 - Parigi 1925

La danza

scultura in bronzo dorato e avorio; base circolare in marmo verde, complessivamente h. cm. 26
Firma sul bordo inferiore della tunica: Gorj

Nato a Firenze, Gori studiò all'Accademia delle Belle Arti sotto Augusto Rivalta. All'inizio del secolo, emigrò giovanissimo a Parigi, e cambiò il nome Fortunato Gori in Affortunato Gory. Iniziò ad esporre al Salon des Artistes Français nel 1902, con un busto di donna in bronzo e marmo, diventando presto famoso per gli studi sulla scultura femminile. Le sue opere sono spesso realizzate con la combinazione di materiali diversi: bronzo (frequente la patina dorata), marmo, avorio, alabastro. I soggetti sono prevalentemente figure femminili, danzatrici orientali, personaggi medievali, e busti di donna. Gori continuò ad esporre al Salon des Artistes Français fino al 1923.

€ 3.000-5.000



96. Grande gruppo

in bronzo patinato raffigurante un cavaliere arabo, cm. 100x80x38

A LARGE PATINATED BRONZE GROUP OF AN ARAB HORSEMAN

€ 1.500-2.000



97. Grande versatoio
in bronzo patinato e dorato. Corpo ovoidale riccamente cesellato in rilievo a motivi di gusto classico quali testine femminili alternate a riserve ovali, sovrastanti ridondanti trofei floreali; ansa centinata modellata a ricciolo di voluta, evidenziata da numerose foglie e composizioni di frutta.
Francia, periodo Napoleone III, h. cm. 70

A LARGE PATINATED AND GILT BRONZE FRENCH SPOUT, 19TH CENTURY

€ 3.000-4.000



98. Placca

in mosaico minuto su cassina in ardesia a raffigurare una veduta del Foro Romano con l'arco di Settimio Severo e le colonne del tempio di Vespasiano con i resti del tempio di Saturno e la colonna di Foca sullo sfondo: in primo piano sono raffigurati ruderi in forma semplificata; cornice in legno e pastiglia dorata. Roma, prima metà del XIX secolo, la placca cm. 9x11

A ROMAN MICROMOSAIC PLATE WITH A VIEW OF FORO ROMANO, FIRST HALF 19TH CENTURY

€ 6.000-8.000

99. Elegante piano

di forma ovale in marmo nero finemente intarsiato in pietre dure ad elementi ispirati alla classicità quali vasi, monili ed alzata; sostenuto da una base in legno dorato e scolpito a grifoni alati centrati da un elemento tornito e fogliato; piede sagomato. Firenze, prima metà del XIX secolo, 47x85x68

A BLACK MARBLE AND PIETRE DURE FLORENTINE OVAL TOP, WITH A GILT WOOD BASE RICHLY CARVED, FIRST HALF 19TH CENTURY

€ 5.000-7.000



100. Centrotavola

in ceramica a foglia d'oro, modellato a raffigurare tre sfingi alate che sostengono altrettante bobèches in bronzo dorato e finemente cesellato; base trilobata; pieducci ferini.

Toscana, periodo dell'Impero, cm. 25x19x19

A TUSCAN GILT CERAMIC AND GILT BRONZE CENTERPIECE, EARLY 19TH CENTURY

€ 1.500-2.500



101. Coppia di alzate

di forma circolare in giallo di Siena; base
parallelepipedica in rosso antico profilate in nero
del Belgio.

Roma, XIX secolo, cm. 30x26

*A PAIR OF ROMAN GIALLO DI SIENA AND ROSSO ANTICO MARBLE
TAZZA, 19TH CENTURY*

€ 2.500-3.500





102. Giacomo Nani

Porto Ercole 1698 - Napoli 1755

Natura morta con cacciagione, frutta, verdura e gatto

Natura morta con tavola imbandita e cane

coppia di oli su tela, cm. 75x127

Un dipinto reca la firma in basso a destra: Giacomo Nani f.

€ 10.000-15.000



Siacomo,
Nani f.



103



104

103. Pittore napoletano del XVII secolo
Natura morta con vaso di fiori e catino di pesci
olio su tela, cm. 69,5x96,5
€ 2.000-3.000

104. Giovanni De Martino
Napoli 1870 - 1935
Testa di scugnizzo
bronzo patinato, h. cm. 32
Firma sulla spalla destra: G.De Martino
A tergo timbro della Fonderia Artistica
Laganà Napoli
€ 300-500



105

105. Giovanni De Martino
Napoli 1870 - 1935

Il pescatore di granchi

bronzo patinato, cm. 98x74x49; base
rettangolare in marmo verde, cm. 53x55x36
Firma a tergo; G.De Martino

€ 3.500-4.500

106. Salvatore De Simone
Napoli 1867 - ?

Volto di Cristo

altorilievo in bronzo patinato, cm. 38x24
Firma in basso a sinistra: S. De Simone

€ 150-200





107. Francesco De Rosa (ambito)

Napoli 1607 - 1656

Madonna con Bambino

olio su tela, cm. 86x68; bella cornice
legno dorato e tinto marrone

€ 3.000-5.000



108. Pittore napoletano del XVII secolo

Sacra Famiglia con San Giovannino

olio su tela, cm. 95x62

€ 2.000-3.000



109. Giuseppe Recco (attr.)
Napoli 1634 - Alicante 1695

*Natura morta con tappeto, fiori, violino e
piatto d'argento*

olio su tela, cm. 94x178

€ 6.000-8.000





111

**110. Luca Giordano (ambito)**

Napoli 1634 - 1705

Ester e Assuero

olio su tela, cm. 66,5x92,5

€ 4.000-6.000

111. Pittore napoletano del XVIII secolo*Scena allegorica*

olio su tela, cm. 61x113

€ 2.500-3.500







112. Giovanni Battista Spinelli
Chieti 1613 - Ortona 1658

Lot e le figlie

olio su tela, cm. 170x204

€ 15.000-25.000



113. Giuseppe Carelli

Napoli 1858 - Portici 1921

Barche di pescatori sullo sfondo di Castel dell'Ovo

olio su tela, cm. 29x47

Firma in basso a sinistra: G. Carelli Napoli

€ 3.000-5.000



114



114. Vincenzo Gemito

Napoli 1852 - 1929

Giovane dormiente

matita su carta gialla, cm. 30,5x38 (difetti alla carta)

Firma in basso al centro: V.Gemito

UNITO ad una fotografia con dedica ad personam del maestro, datata aprile 1929; studio fotografico Maiorana, Napoli

€ 1.000-1.500

115. Scultura

in terracotta patinata raffigurante un busto virile.

Inizi del XX secolo, h. cm. 25

A PATINATED TERRACOTTA CHEST OF A MAN, EARLY 20TH CENTURY

€ 200-300

116. Pietro Leone Bombelli

Roma 1737-1809

Il testamento di Pulcinella

incisione acquarellata dall'originale di Pier Leone Ghezzi, il foglio cm. 30x42

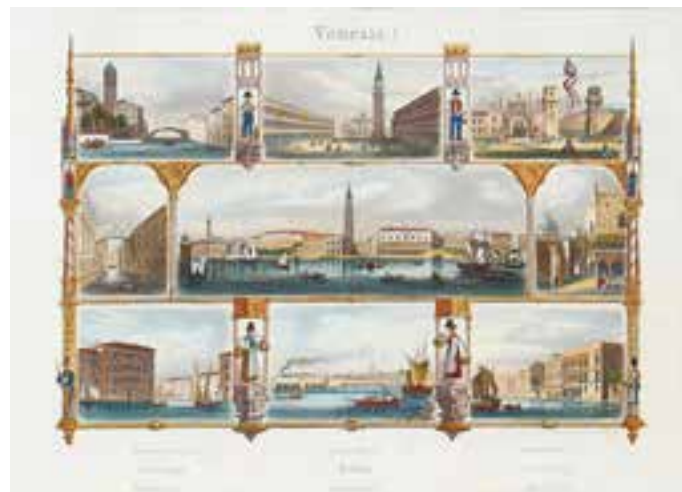
€ 1.000-1.500

117. Due stampe

a sketch con Napoli e Venezia

€ 150-200

117





118. Coppia di stampe acquarellate
raffiguranti rispettivamente una Veduta del Ponte di Rialto e una Veduta
della basilica di San Marco, il foglio cm. 46x64

*A PAIR OF WATERCOLORED PRINTS WITH A VIEW OF PONTE DI RIALTO AND A VIEW OF BASILICA DI
SAN MARCO IN VENICE*

€ 300-400



119. Pittore veneziano del XIX secolo

Popolana con fiasco

olio su tavoletta, cm. 23x16

€ 800-1.200



120. Pittore veneto del XVIII secolo

Cane da caccia, 1779

olio su tavola, cm. 100x90

(cornice compresa)

Reca un motto nella parte superiore
con data 1779

€ 2.000-3.000



121. Matteo Ghidoni Detto Matteo De' Pitocchi

Padova (?) 1626 - Padova 1689

Contadini in viaggio

La medicazione

coppia di oli su tela, cm 71x85

Si tratta di due scene grottesche raffiguranti poveri mendicanti -pitocchi, appunto- ripresi nella loro umile vita quotidiana, e per le quali Matteo Ghidoni divenne rapidamente celebre tanto da assumerne il soprannome. L'artista, documentato a Padova a partire dal 1655, fu lungamente attivo come pittore sacro in numerose chiese patavine, ma fu proprio grazie alla sua produzione di genere che si ricavò uno spazio specifico nel mercato artistico cittadino. Suoi dipinti con simili soggetti si trovavano in gran parte delle collezioni aristocratiche locali (celebre ad esempio è la serie eseguita per la famiglia Ferri). Le opere più note in tal senso si riconoscono nelle quattro scene con poveri che mangiano del Museo Civico di Padova (L. Borsatti, in *Dal Padovanino al Tiepolo, dipinti dei Musei Civici di Padova dal Seicento al Settecento*, catalogo della mostra (Padova, Museo Civico) a cura di D. Banzato, A. Mariuz, G. Pavanello, Milano 1997, pp. 183-184, catt. 97-100).



Questa pittura di gusto popolaresco che descrive la vita degli umili, spesso visti con sguardo sarcastico, viene introdotta in Veneto dall'artista danese Eberhard Keilau, chiamato in Italia Monsù Bernardo. Allievo di Rembrandt, giunse a Venezia nel 1651 per poi fermarsi in quasi tutti i centri italiani fino a Roma, dove sarebbe morto nel 1687. La sua produzione ispirò ben presto numerosi artisti i cui nomi principali sul territorio della Serenissima furono Pietro Bellotti e lo stesso Matteo Ghidoni. Nelle opere in esame Matteo de' Pitocchi ci offre uno dei saggi più alti della sua produzione, caratterizzata, da un punto di vista stilistico, da una pittura rapida e sfrangiata, che definisce le forme in modo sommario. In questo caso le opere mantengono una tenuta qualitativa non sempre ravvisabile nella sua produzione, che in alcuni casi scade a livello quasi artigianale.

€ 10.000-15.000



122. Pittore padovano del XVIII secolo

S. Antonio in estasi

dipinto sottovetro, cm. 34x26; cornice coeva
in legno dorato e scolpito

€ 1.000-1.500



123. Pittore veneziano della fine
del XVI secolo

Saul

olio su tela, cm. 83x46

€ 400-600



125

124. Giovanni Luigi Rosé (attr.)

Trieste 1806 - 1884

La scarpa rotta

olio su tela, cm. 31x25

€ 800-1.200

125. Pittore emiliano del XVIII secolo

La Visitazione

olio su tela, cm. 47x28

€ 1.500-2.000

126. Giuseppe Benassai

Reggio Calabria 1835 - 1878

Il vitello

acquarello su carta, cm. 16,5x23,5

Firma fuori foglio in basso a destra:
Benassai

€ 400-600



127

127. Tavolino da lavoro

in legno ad ebano di forma ottagonale, intarsiato a fitti motivi floreali in madreperla e arricchito da particolari dorati; piano apribile centrato dalla figura di un lanciere a cavallo.

Inghilterra, XIX secolo, cm. 75x44x44

AN ENGLISH EBONIZED WOOD AND MOTHER OF PEARL INLAID SEWING TABLE, 19TH CENTURY

€ 600-800

128. Cassettone

lastronato in noce e radica di pioppo. Prospetto a tre cassetti dei quali quello superiore compreso nella fascia sottostante il piano; laterali a colonnine libere dal fusto liscio; piano incassato in marmo nero del Belgio; guarnizione di bronzi cesellati e dorati.

Russia, periodo dell'Impero, cm. 100x146x68 (restauro al piano)

A POPLAR AND WALNUT RUSSIAN COMMODOE, EARLY 19TH CENTURY (THE TOP RESTORED)

€ 1.200-1.500

128





129. Salvator Rosa (ambito)

Arenella 1615 - Roma 1673

Paesaggio fluviale con figure e imbarcazioni

olio su tela, cm. 40x32

€ 2.000-3.000

130. Pittore romano del XVIII secolo

Vaso di fiori

olio su tela, cm. 74x99 (qualche restauro);
cornice coeva di legno dorato

€ 1.500-2.000

130



131. Gruppo

in terracotta finemente modellata a raffigurare la Maddalena penitente; accanto, la figura di un leone quale simbolo di fedeltà a Cristo; base in legno di pioppo dorato e intagliato.

Roma, fine del XVIII secolo, cm. 20x25x14

*A ROMAN TERRACOTTA GROUP OF PENITENT MAGDALENE,
LATE 18TH CENTURY*

€ 800-1.200



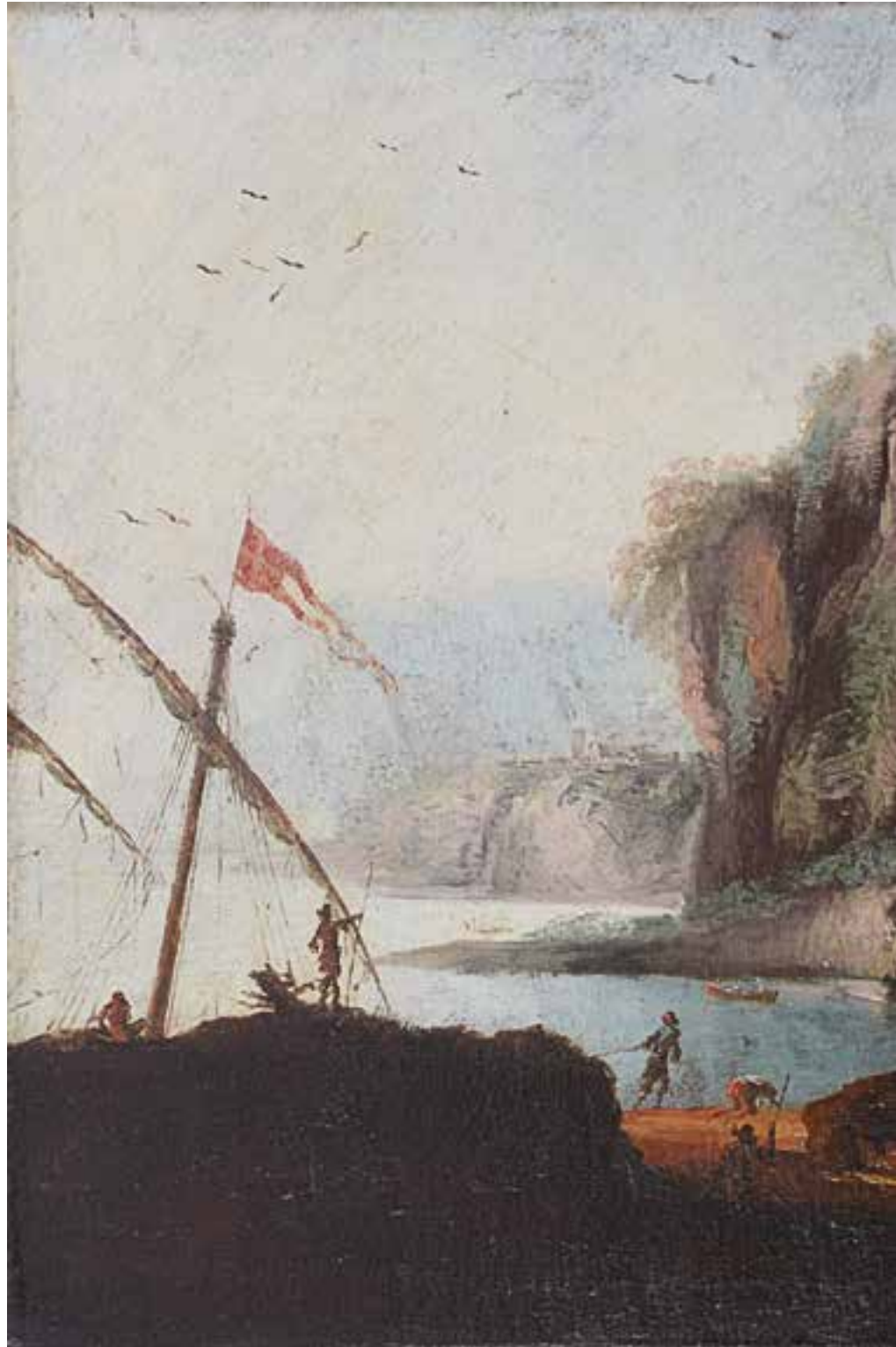


132. Pittore toscano del XVI secolo

Sacra Famiglia con San Giovannino

olio su tavola, cm. 65x47

€ 5.000-7.000



133. Charles Francois Knebel (attr.)
La Sarraz 1809 - Roma 187

Veduta di Roma con la tomba di Cecilia Metella

olio su tela, cm. 32x41; cornice coeva di legno dorato

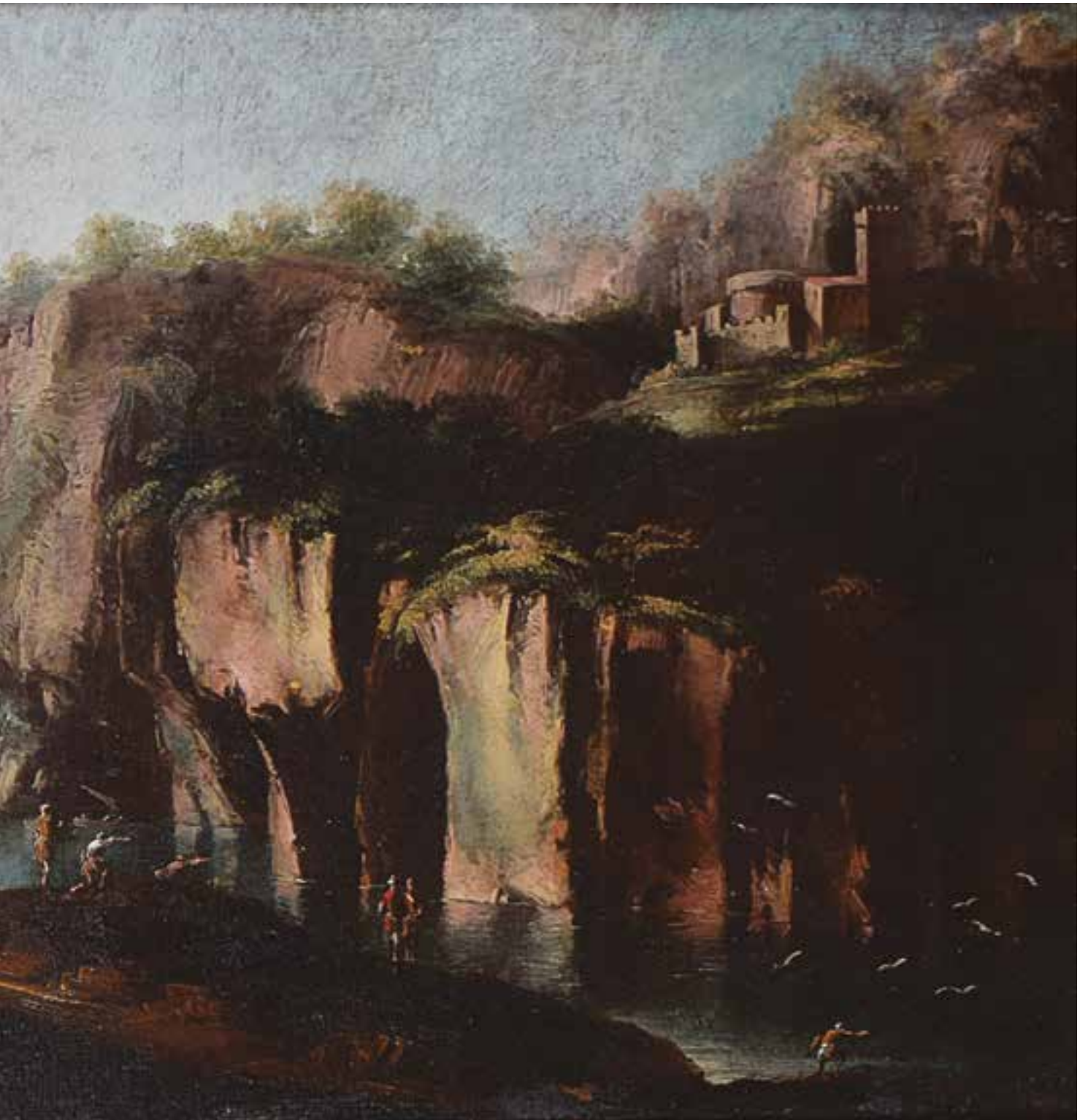
€ 2.500-3.500

134. Pittore genovese del XVIII secolo

Marina con figure

olio su tela, cm. 91x147

€ 4.000-6.000





135. Adolfo Bacci
Firenze 1856 - 1897

La lettera

olio su tela, cm. 84x104
Firma in alto a sinistra: A.Bacci

€ 7.000-9.000

136



136. Ghigo Tommasi

Firenze 1906 - Livorno 1997

Bettola maremmana (Cacciatori e mandriani), 1971

olio su compensato, cm. 81x60

Firma in basso a destra: Ghigo Tommasi

A tergo firma, titolo e anno

€ 800-1.200

137. Renato Natali

Livorno 1883 - 1979

Il pozzo

olio su compensato, cm. 50x35

Firma in basso a destra: R.Natali

Firma a tergo

€ 1.500-2.000

137



138. Gino Romiti

Livorno 1881 - 1967

All'ombra degli ulivi

olio su masonite

cm. 30x40

Firma in basso a destra: Gino Romiti

€ 500-800

139. Cafiero Filippelli

Livorno 1889 - 1973

Litorale livornese (Marina all'Antignano), 1959

olio su tavoletta, cm. 20x28

Firma in basso a sinistra: C. Filippelli

A tergo etichetta della Galleria Cocchini, Livorno

€ 400-600

140. Placca

di forma rettangolare in marmo nero intarsiato in commesso di pietre dure a raffigurare una scena di tarantella. Firenze, Giovanni Ugolini, come da targhetta al verso, terzo quarto del XIX secolo, cm. 26x33

A GIOVANNI UGOLINI FLORENTINE PIETRE DURE PLATE, THIRD QUARTER 19TH CENTURY

€ 2.000-3.000

141. Coppia di ventoline parafuoco

con manico in avorio scolpito e schermo in seta nera dipinto a raffigurare una scena di genere con bimbi.

Fine del XIX secolo, l. cm. 45,5

A PAIR OF SMALL FIREGUARD WITH IVORY HANDLE AND PAINTED SCREEN, LATE 19TH CENTURY

€ 800-1.200

142. Carlo Domenici

Livorno 1897 - Portoferraio 1981

Vellieri

olio su masonite, cm. 35x100

Firma in basso a destra: C.o Domenici

A tergo titolo e firma

€ 800-1.200



140



142



143. Coppia di candelieri

in bronzo cesellato e dorato con stelo portabobèche in porcellana policroma a forma di pappagallo appollaiato su un tronco simulato. Inizi del XX secolo, h. cm. 36,5

A PAIR OF ORMOLU AND POLYCHROME PORCELAIN CANDLESTICKS, EARLY 20TH CENTURY

€ 500-800





144



146

144. Coppia di eleganti candelabri a cinque luci in bronzo dorato. Stelo finemente cesellato a figura di putto con tunica e col capo cinto di una ghirlanda, che sorregge il balaustro sul quale si innestano cinque bracci a voluta fogliata con bobèches vasiformi; base circolare cesellata a teste di ariete e motivi fogliati, recante la stampigliatura Ph.Mourey per Philippe Mourey (1840-1910). Parigi, periodo Napoleone III, h. cm. 54

AN ELEGANT PAIR OF FRENCH NAPOLEON III ORMOLU FIVE-LIGHT CANDELABRA, BY PHILIPPE MOURAY (1840-1910), ONE CANDELABRUM SIGNED ON THE BASE

€ 3.000-5.000

145. Coppa in onice verde di forma circolare con montatura in bronzo dorato e decorazione di smalti champlevé; piede circolare. Francia, periodo Liberty, cm. 23x24 (lieve mancanza al piede)

A FRENCH ORMOLU-MOUNTED, GREEN ONIX AND CHAMPLEVE ENAMEL CENTREPIECE, EARLY 20TH CENTURY (SMALL LACK ON THE BASE)

€ 1.000-1.500

146. Coppia di candelabri a quattro luci con corpo ovoidale in marmo bianco montato in bronzo dorato, ad imitare un vaso da cui nascono quattro steli fogliati che sorreggono altrettante bobèches vasiformi; anse a testa di mascherone bacchico; piede quadrato. Francia, periodo Napoleone III, h. cm. 43

A PAIR OF FRENCH NAPOLEON III WHITE MARBLE AND ORMOLU FOUR-LIGHT CANDELABRA

€ 1.500-2.000



147. Coppia di grandi candelabri

in bronzo dorato e patinato.

Stelo in forma di un putto con in mano una corona di fiori, che sorregge una sorta di corolla da cui nascono cinque bracci riccamente cesellati a volute e foglie, che sostengono altrettante bobèches vasiformi; base tornita e riccamente cesellata; piede quadrato.

Francia, periodo Carlo X, h. cm. 69

A PAIR OF LARGE CHARLES X GILT AND PATINATED BRONZE FIVE-LIGHT CANDELABRA

€ 4.000-6.000

148. Cofanetto

di forma quadrata in bronzo dorato e cristallo, finemente e riccamente cesellato a rocailles e motivi floreali. Ciascun angolo è evidenziato da un amorino a tuttotondo stante su una testa di tritone ad imitare una fontana con vasca a valva di conchiglia; coperchio centrato da una presa in forma di Nike, circondata da quattro draghi posti alla sommità degli angoli; piedi a boccia schiacciata in cristallo.

Francia, periodo Napoleone III, cm. 30x16x16 (difetti minimi; difetto alla cerniera)

A BEAUTIFUL FRENCH NAPOLEON III ORMOLU AND CRYSTAL CASKET RICHLY CHISELLED (MINOR DEFECTS; DEFECT ON HINGE)

€ 4.000-6.000



149. Coppia di sfere

placcate in avorio policromo finemente scolpito a dragoni dalle spire attorcigliate e a elementi desunti dal repertorio orientale; basi tornite e sagomate, incise e dipinte a motivi similari; due anse a testa di gallo trattenente un anello.

Cina, fine del XIX-inizi del XX secolo, h. cm. 50
(le sfere fessurate)

*A PAIR OF CHINESE POLYCHROME AND GRAVEN IVORY BALLS AND PEDESTALS,
LATE 19TH-EARLY 20TH CENTURY (SOME SPLIT ON THE BALLS)*

€ 2.000-3.000



150. Scultura

in marmo bianco raffigurante un torso virile con teschio; base e supporto in ferro, h. cm. 57

A WHITE MARBLE TORSO WITH A SKULL

€ 2.000-3.000

151. Grande potiche a coperchio

in breccia Sarrançolin. Corpo ovoidale scolpito a baccellature elicoidali; piede circolare su base ottagonale, h. cm. 90

A LARGE BRECCIA SARRANÇOLIN URN

€ 1.500-2.000

152. Grande potiche a coperchio

in marmo. Corpo ovoidale scolpito a baccellature elicoidali; piede circolare, h. cm. 100

A LARGE MARBLE URN

€ 1.500-2.000

152

151



153. Coppia di colonne

a fusto liscio in broccatello di Siena con
piede in pavonazzetto, cm. 110x41x41

*A PAIR OF BROCCATELLO DI SIENA AND PAVONAZZETTO
MARBLE COLUMNS*

€ 2.000-3.000



153

154. Coppia di gueridons

con piano circolare in nero del Belgio intarsiato in marmi
policromi disposti a raggiera e centrato da un medaglione
in porfido così come la cornice esterna; sostegno centrale in
plexiglass scanalato, cm. 76x77

*A PAIR OF CIRCULAR POLYCHROME INLAID MARBLES TOP WITH A PLEXIGLASS
COLUMN BASE*

€ 5.000-7.000



154





155. Grande tavolo da centro

con piano rettangolare in marmo verde centrato da una grande placca di diaspro, circondata da una cornice intarsiata in marmi vari disposti a losanga; due sostegni in marmo bianco intarsiati in marmo rosso di Verona, qualificati da una coppia di lesene a balaustro in marmo nero poste sui lati corti, cm. 83x215x120

A LARGE DIASPRO AND POLYCHROME MARBLES CENTER TABLE

€ 7.000-9.000





156. Vaso

a cratere in porcellana dorata policroma decorato da una riserva dipinta a scena galante; due anse con attacco a testa virile; piede quadrato.
Napoli, XIX secolo, h. cm. 27 (doratura consunta)

*A NEAPOLITAN GILT AND POLICHROME PORCELAIN VASE
19TH CENTURY (MINOR DEFECTS)*

€ 50-100

157. Scultura

in bronzo patinato raffigurante il busto di uno scugnizzo, h. cm. 16; base di marmo; Reca la firma De Martino a tergo

*A PATINATED BRONZE CHEST OF A NEAPOLITAN
SCUGNIZZO, SIGNED DE MARTINO*

€ 50-100

158. Pittore olandese del XVII secolo

Ritratto di anziana

olio su tavoletta, cm. 20x18

€ 800-1.200

159. Coppia di sculture

in bronzo patinato raffiguranti un uomo e una donna orientale, base circolare in breccia rossa, h. cm. 36

*A PAIR OF PATINATED BRONZE SCULPTURES OF AN
ORIENTAL MAN AND A WOMAN*

€ 400-600

160. Coppia di bruciapfumo a coperchio

in porcellana bianca, dorata e policroma. Corpo ovoidale arricchito da scene pastorali; anse a mascherone antropomorfo; presa del coperchio in forma di putto

Berlino, inizi del XX secolo, marca scettro in blu, h. cm. 36

*A PAIR OF BERLIN WHITE, GILT AND POLYCHROME
PORCELAIN POT POURRI VASES AND COVER, EARLY 20TH
CENTURY*

€ 700-1.000





161. Giuseppe Bartolomeo Chiari

Roma 1654 - 1727

Il trionfo delle Arti

olio su tela, cm. 94x68

Allievo prediletto di Carlo Maratta, Giuseppe Chiari fu uno dei più caratteristici artisti della Roma di inizio XVIII secolo. Negli anni '20 del Settecento il suo prestigio lo portò ad assumere la carica di Principe dell'Accademia di San Luca. Lavorò a Palazzo Barberini (fu Giovan Pietro Bellori a suggerirgli di ispirarsi alla celebre Aurora di Guido Reni nel Casino Pallavicini), a Palazzo Colonna, a San Silvestro in Capite, a Palazzo Spada.

Chiari raggiunse l'apice della fama durante il pontificato di Clemente XI (1700 - 1721): in quegli anni fu affiancato a Maratta nella preparazione dei cartoni per i mosaici delle navate laterali della Basilica di San Pietro, gli fu commissionato l'ovale con il profeta Abdia per S. Giovanni in Laterano e fu incaricato di dipingere la Gloria di San Clemente per la basilica omonima. Artista dotato di grande sensibilità e tecnica, Chiari riprese spesso motivi tratti dai maggiori esponenti del classicismo seicentesco, come Andrea Sacchi, Guido Reni e Carlo Maratta, assorbendo però allo stesso tempo le suggestioni derivate dal grande barocco romano di Pietro da Cortona.

€ 18.000-25.000



162. Modello di culla

in legno dorato e laccato verdino, finemente scolpita a rocailles, volute e composizioni floreali, in parte dipinta in policromia a raffigurare mazzetti di fiori sparsi; pieducci a ricciolo di voluta. Contenente una scultura in legno policromo con occhi in vetro e aureola in argento, raffigurante Gesù Bambino benedicente. La culla: Venezia, inizi del XVIII secolo, cm. 21x53x21; la scultura: XIX secolo, complessivamente h. cm. 36

A VENETIAN GILT AND GREEN LACQUERED POLYCHROME MODEL OF A CRADLE, EARLY 18TH CENTURY, CONTAINING A POLYCHROME WOOD SCULPTURE OF BABY JESUS WITH SILVER HALO, 19TH CENTURY

€ 4.000-6.000



163. Trittico

apribile di forma cuspidata in legno ad ebano, contenente tre scene in avorio scolpito ad altorilievo, desunte dalla vita di Cristo: al centro L'Ascensione, a sinistra La Deposizione sottesa a quattro figure in adorazione della Vergine, a destra La Resurrezione sottesa ad una scena simile a quella di sinistra. Francia, inizi del XIX secolo, cm. 40x60 (aperto)

A FRENCH IVORY TRIPTYCH WITH JESUS LIFE SCENES IN HIGH-RELIEF, EARLY 19TH CENTURY

€ 8.000-10.000



164. Jacob Van Lint (ambito)

Roma 1723 - 1790

*Veduta di Capo di Bove fuori Porta San
Sebastiano*

*Veduta del tempio di Vesta con la chiesa del
Velabro*

coppia di oli su tela, cm. 23x30; cornici
coeve di legno dorato e scolpito

€ 6.000-8.000



165. Coppia di consoles
a mezzaluna in legno dorato e policromo su fondo bianco. Piano di marmo bianco; fascia sottostante che segue l'andamento del piano, scolpita a serti fioriti e grifoni che delimitano una mandorla centrale recante una figura ispirata alla classicità; sostegni anteriori a doppia colonnina scanalata, sottesi ad una riserva ovale scolpita a figure tratte dal medesimo repertorio; pieducci a pigna.
Piemonte, XIX secolo, cm. 94x151x67

A PAIR OF PIEDMONTESE DEMI-LUNE GILT AND POLYCHROME LACQUERED CONSOLE, 19TH CENTURY

€ 8.000-10.000





166. Piatto
 in ottone sbalzato nel cavetto a scena
 di osteria UNITO a due secchi in rame
 sbalzato
 XIX secolo, il piatto d. cm. 63; i secchi
 cm. 26x29

*A LARGE EMBOSSED BRASS PLATE TOGETHER WITH A PAIR
 OF COPPER BUCKETS, 19TH CENTURY*
 € 600-800

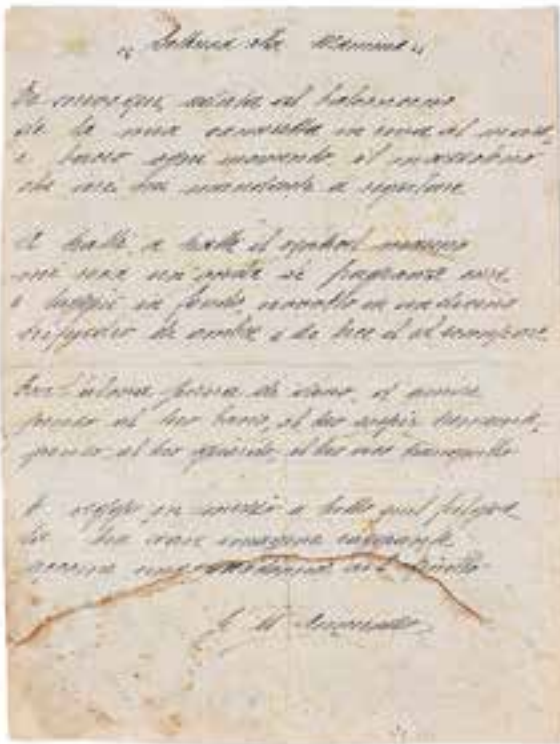
167. Friedrich Sturm
 Rostock 1834 - Berlino 1906

La pesca generosa, 1857

olio su tela, cm. 50x143
 Firma e anno in basso a destra: Fr:Sturm
 pinx.1857

€ 1.800-2.200





168. Lettera alla mamma
manoscritto ad inchiostro su carta di
Gabriele D'Annunzio, cm. 20x15 (lievi difetti)

A LETTER TO THE MOTHER BY GABRIELE D'ANNUNZIO INK
ON PAPER (SMALL DEFECTS)

€ 150-200

169. Parafaville
con cornice rettangolare in legno tinto e scolpito a
giorno a rami fogliati, centrato da un pannello ad olio
su tela raffigurante un soggetto galante.
Inizi del XX secolo, cm. 157x87x52

A CARVED WOOD FIRE SCREEN CONTAINING AN OIL ON WOOD
PAINTING, EARLY 20TH CENTURY

€ 800-1.200





170

170. Scultura
in terracotta policroma raffigurante il
busto di una giovane donna.
Periodo Liberty, h. cm. 46

*A POLYCHROME TERRACOTTA CHEST OF A YOUNG
LADY, EARLY 20TH CENTURY*

€ 400-600



171

171. Anatoli Belov
Russia 1944

Il nudo

olio su tela, cm. 111x81

Firma in basso a sinistra: A. Belov

A tergo firma e titolo

€ 1.500-2.000

172



173



172. Vaso

in ceramica bianca e policroma modellato a raffigurare un bimbo seduto che tiene tra le braccia un guscio d'uovo.

Bassano, marca stella in blu, h. cm. 20

A BASSANO WHITE AND POLYCHROME CERAMIC VASE OF A CHILD HOLDING AN EGGSHELL

€ 800-1.000

173. Scultura

in ceramica bianca e policroma, modellata a raffigurare un putto che sostiene un guscio d'uovo.

Bassano, marca stella in blu, h. cm. 51

A BASSANO WHITE AND POLYCHROME CERAMIC SCULPTURE OF A CHILD SUPPORTING AN EGGSHELL

€ 1.800-2.200

174. Zuppiera a coperchio

in ceramica bianca e policroma dipinta a motivi floreali; completa di presentoir e relativo mestolo.

Bassano, la zuppiera cm. 30x34x22 (il mestolo felato)

A BASSANO WHITE AND POLYCHROME CERAMIC TUREEN AND COVER WITH PRESENTOIR AND LADLE (HAIRCRAK ON THE LADLE)

€ 400-600

175. Pesciera

in ceramica policroma modellata in forma di trota; presa a limone. Nove, marca stella cometa in blu, l. cm. 46 (felatura sotto il coperchio)

A NOVE POLYCHROME CERAMIC FISH KETTLE (HAIRCRACKS UNDER THE COVER)

€ 500-800

176. Originale piatto

di forma ovale in maiolica policroma, dipinto a scena di marina e decorato in rilievo a gusci di molluschi. Firma al fondo M.B.&Comp. Padova con sole in nero, anni '50, cm. 31x43 (lievi mancanze)

AN OVAL POLYCHROME MAJOLICA PLATE, '50S (SMALL LACKS)

€ 500-800

177. Trittico

composto da una coppia di vasi e un'alzata, in ceramica a fondo marrone decorata a ramoscelli di fiori in rilievo; anse a dragone.

1940 circa, i vasi h. cm. 43, l'alzata cm. 28x45 (un vaso con difetto al bordo; l'alzata con felatura)

A PAIR OF POLYCHROME CERAMIC VASES AND A CENTERPIECE RICHLY DECORATED WITH FLOWERS IN HIGH RELIEF, '40S

€ 400-600





178. Fernand Le Quesne

Parigi 1856 - Pau 1932

La confidenza

olio su tela, cm. 77x51 (restauro alla tela)

Firma in basso a sinistra: F. Le Quesne

€ 800-1.200



179. Pittore ungherese del XX secolo

Ninfa con leopardo e satiro

olio su tela, cm. 100x80

Firma sulla sinistra: Jardas Krinner

€ 1.500-2.000

180. Grande scultura

in ceramica policroma raffigurante una tigre
seduta, h. cm. 95

*A LARGE POLYCHROME CERAMIC SCULPTURE OF A SITTING
TIGER*

€ 900-1.100





181. Coppia di grandi sculture
in ceramica policroma ciascuna raffigurante un
cane alano arlecchino seduto, h. cm. 97

*A PAIR OF LARGE POLYCHROME CERAMIC SCULPTURES OF A
SITTING HARLEQUIN GREAT DANE*

€ 1.000-1.500

Lenci
MADE IN ITALY
30.12.31. ↓



182. Bimba con farfalla

scultura in ceramica policroma,
cm. 15x16x16

Sandro Vacchetti per Lenci, reca la data
30.12.31

Cfr: A.Panzetta, *Le ceramiche Lenci, Catalogo
dell'Archivio storico 1928-1964*, Chieri, 2001,
n. 248, p. 155.

Sandro Vacchetti (Alessandro, Carrù
1889-Torino 1974), pittore, litografo e
scultore. Dal 1919 iniziò a collaborare con
Lenci modellando, insieme a Gianni Riva,
le testine per le famose bambole in panno.
Autore di numerosi modelli per ceramica,
assunse la direzione artistica della fabbrica

fino al 1934, anno in cui diede vita ad una
propria manifattura (la Essevi), chiusa nel
1952.

*A SANDRO VACCHETTI LENCI POLYCHROME CERAMIC
SCULPTURE OF A CHILD WITH A BUTTERFLY, DATED
30.12.31*

€ 500-800



183. Scultura

in ceramica policroma raffigurante un elefante.

Helen König Scavini per Lenci, circa 1930, firma incussa Elena Scavini; iscrizione a pennello sotto vetrina Lenci Made in Italy con numerale 659 incusso, cm. 25x33.

Per un esemplare della stessa serie si veda: A.Panzetta, *Le ceramiche Lenci, Catalogo dell'Archivio storico 1928-1964*, Chieri, 2001, p. 235, n. 799. Helen König nasce a Torino il 28 febbraio 1886 e fin da piccola è soprannominata in famiglia Lencina o Lenci.

Nel 1915 sposa Enrico Scavini, con il quale, nel 1919, fonda la fabbrica di giocattoli «Ars Lenci», recuperando il suo soprannome di bambina. Fra le numerose produzioni, giocattoli in legno, mobili per bambini, cappelli, scialli e scarpe,

spiccano i pupazzi e le bambole in feltro, che decretano il successo dell'azienda. Alcuni artisti dell'epoca, come Gigi Chessa e Marcello Dudovich, collaborano con Helen König alla realizzazione della bambola. Nel 1926 la König avvia la produzione di fiori e coroncine nel celebre panno, che verrà conosciuto come "panno Lenci". Nel 1928 avvia la produzione di ceramiche, alcune realizzate da lei stessa, altre da Felice Tosalli, Cläre Burchart e ancora Gigi Chessa. La crisi economica del 1929 non risparmia l'azienda, danneggiata anche da costi di produzione eccessivi. Nel 1933 i fratelli Pilade e Flavio Garella entrano come soci nella «Ars Lenci», che rilevano definitivamente nel 1936.

Nel 1937 Helen König viene assunta per cinque anni nella sua ex azienda in qualità di direttore artistico; nel 1938 muore il marito Enrico e dal 1941 interrompe la sua attività di ceramista. Muore a Torino nel 1974.

A HELEN KÖNIG SCAVINI LENCI POLYCHROME CERAMIC SCULPTURE OF AN ELEPHANT, CIRCA 1930

€ 1.000-1.500





184. Centrotavola Martin Pescatore

in terraglia formata a colaggio e decorata a smalti policromi sottovetrina.

Felice Tosalli per Lenci, circa 1936, firma a pennello -Janett- Lenci Made in Italy; etichetta cartacea Lenci con il numero di modello 102, cm. 12x44x39 (lieve difetto al becco).

Per un esemplare della stessa serie si veda: A.Panzetta, *Le ceramiche Lenci, Catalogo dell'Archivio storico 1928-1964*, Chieri, 2001, n. 49; n. 612, p. 205; V.Terraroli, E.Pagella (a cura di), *Lenci Sculture in Ceramica 1927-1937*, catalogo della mostra, Torino, Palazzo Madama, 23 marzo-27 giugno 2010, p. 251, sch. 128 (tav. 79).

Pittore, scultore, litografo e illustratore, Felice Tosalli (Torino 1883-1958) inizia sul finire degli anni Venti la collaborazione con la manifattura Lenci, per la quale realizza soprattutto modelli di animali.

Il nostro centrotavola fa parte della stessa serie della *Lontra e salmone su un piatto* e di tutti gli altri piatti e recipienti decorati da Tosalli con varie specie di animali come ermellini, scoiattoli, marmotte, volpi, anatre e ranocchie. Il presente lotto non reca il monogramma di Tosalli; d'altra parte non tutte le opere realizzate su disegno del maestro recano la sua firma poiché, per i pezzi destinati ad una produzione più ampia, l'artista non aveva più il controllo sull'esecuzione del pezzo, che poteva subire modifiche da parte dei vari decoratori che lavoravano per la manifattura.

A FELICE TOSALLI MARTIN PESCATORE LENCI POLYCHROME CERAMIC CENTERPIECE, CIRCA 1936 (SMALL DEFECT)

€ 800-1.200



185. Quattro tecniche miste
 su carta applicata su cartoncino
 raffiguranti soggetti tratti dal Barone di
 Munchausen; recano la firma de Vargas, il
 foglio cm. 50x50

*FOUR MIXED MEDIA ON PAPER APPLIED ON BOARD FROM
 IL BARONE DI MUNCHAUSEN*

€ 800-1.000



186. Rona Emy
 Budapest 1904 - 1988
 Collezione di novantasei disegni eseguiti
 con diverse tecniche, raffiguranti differenti
 soggetti fra i quali numerose fiabe per
 bambini, misure diverse, firmati e datati.

Dopo gli studi con Vesztroczy Manonal,
 Emy si trasferì a Parigi per entrare
 nell'Accademia Colarossi, specializzandosi
 nell'illustrazione di fiabe per bambini.
 Partecipò all'Esposizione Universale di
 Parigi del 1925 insieme alla sorella Clara,
 ottenendo numerosi consensi da parte
 della critica.

Alcuni suoi lavori sono conservati presso la
 Galleria Nazionale Ungherese di Budapest.

€ 4.500-5.500



parte del 186





187. Umberto Mastroianni

Fontana Liri 1910 - Marino 1998

Mobile bar

legno dipinto ad olio, cm. 160x70x35

(mancanze e riprese alla lacca)

Firma in rosso sulla gamba anteriore

destra: Mastroianni

A tergo etichetta di Turri Mosè, mobili
d'arte, Bovisio

Dono dell'autore all'attuale proprietario

€ 3.000-5.000



188. Agostino Bonalumi
Vimercate 1935 - Desio 2013

Neve al Sole, 1952

olio su tavola, cm. 40x50

Firma e anno in basso a sinistra:

A. Bonalumi 52

Autentica dell'archivio Bonalumi

€ 8.000-12.000



189. Vaso

Dampierre in cristallo in parte satinato.
Francia, Lalique, firma sotto la base, h. cm. 13

A LALIQUE DAMPIERRE JAR BY LALIQUE

€ 200-300

190. Mario Restelli

Milano 1891 - 1961

Volto

bronzo patinato, base in marmo; la scultura
h. cm. 33 (difetti minimi alla base)

€ 300-500

191. Vaso

di forma schiacciata in vetro policromo a
fondo reticolato, delimitato da due larghe
fasce in rosso; corpo decorato da applicazioni
di fiori policromi.

Murano, Toso, 1981, firma incisa sotto la base,
cm. 32x28

A MURANO TOSO POLYCHROME GLASS VASE, 1981, SIGNED

€ 500-800

192. Scultura

in porcellana policromia raffigurante un
airone.

Rosenthal, h. cm. 33

A ROSENTHAL POLYCHROME PORCELAIN FIGURE OF A HERON

€ 100-200



193

193. Plafoniera
di forma circolare costituita da numerose
corolle floreali in vetro policromo, d. cm. 39

A CIRCULAR POLYCHROME GLASS CEILING

€ 300-400

194. Coppia di poltrone
ad emiciclo rivestite in velluto rosa a coste.
Rossi di Albizzate, anni '70, cm. 47x76x75 circa

*A PAIR OF ROSSI DI ALBIZZATE ARMCHAIRS WITH PINK VELVET COATING,
'70S*

€ 600-800



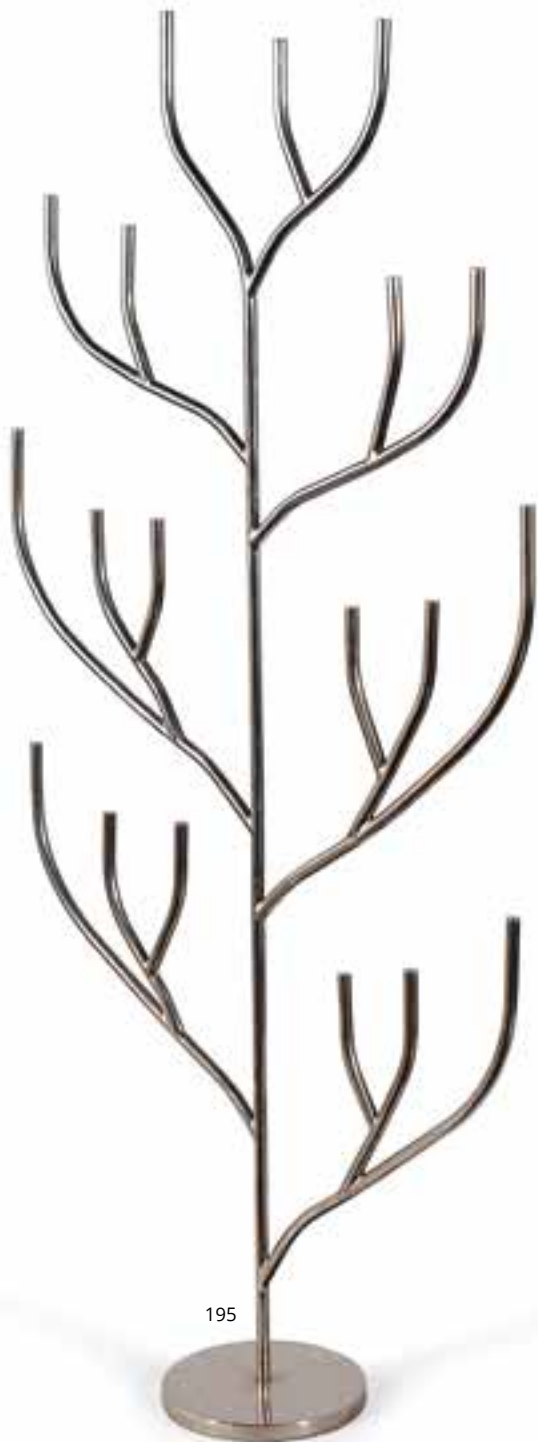
194

195. Fioriera

Hanahana in acciaio inox lucidato a specchio.
Kazuyo Sejima per Driade, cm. 160x92

HANAHANA FLOWERPOT BY KAZUYO SEJIMA FOR DRIADE

€ 300-400



196. Tavolo da salotto

con piano rettangolare rivestito da lastre di acciaio satinato; base in legno ad ebano. Anni '70, cm. 33x79,5x72

A STAINLESS STEEL PLATED RECTANGULAR COFFEE TABLE, '70S

€ 800-1.200



197. Tavolo da poker

Joe Colombo con piano e sottopiano quadrato in laminato plastico bianco stratificato; quattro tablettes estraibili con posacenere; gambe cilindriche in acciaio cromato; panno verde originale. Zanotta, 1968, cm. 74x100x100 (lievi difetti)

A ZANOTTA JOE COLOMBO POKER TABLE WITH DOUBLE TOP IN WHITE LAYERED PLASTIC LAMINATE; 18-8 STAINLESS STEEL LEGS, 1968 (MINOR DEFECTS)

€ 200-300





198. Antonio Montariello

Napoli 1967

From bread and roses, 2007

acrilico su tela, cm. 165x160x4

Firma e anno al verso: Antonio Montariello 2007

€ 2.000-3.000

199. Tavolo

con piano rettangolare ad angoli stondati
rivestito in cartapeccora; montante centrale
di forma geometrica in parte in legno
dorato, cm. 79x180x102

A VELLUM PLATED AND GILT WOOD TABLE

€ 1.500-2.000



199



200

200. Mobile bar

di forma rettangolare rivestito in cartapeccora. Fronte a due ante con vetri incisi a figure di pesci; interno rivestito in tessere di specchio.

Anni '40, cm. 118x83x49

A VELLUM AND CARVED GLASS LIQUOR CABINET, '40S

€ 1.000-1.500

201. Collezione

di diciassette orologi da polso Swatch comprendente: tredici cronografi, uno Scuba e due Solo Tempo; differenti anni di produzione; in custodia originale

A COLLECTION OF 16 SWATCH WRISTWATCH COMPRISING: 13 CHRONOGRAPH, 1 SCUBA, 2 SOLO TEMPO, DIFFERENT YEARS, IN ORIGINAL CASES

€ 600-800



201



202. Pelliccia
di zibellino naturale.
Manlio Mallia

A NATURAL SABLE FUR BY MANLIO MALLIA

€ 5.500-6.500



203. Pelliccia
di zibellino naturale

A NATURAL SABLE FUR

€ 4.500-5.500



204. Pelliccia
di donnola (ermellino d'estate) con
collo e polsi di zibellino

A WEASEL FUR WITH SABLE NECK AND WRISTS

€ 4.000-4.500

205. Pelliccia
di visone selvaggio naturale, lavorazione
diagonale

A WILD NATURAL MINK FUR

€ 4.000-5.000





206. Pelliccia
di visone nero con collo di zibellino nero.
Roma, Coropel

*A BLACK MINK FUR WITH BLACK SABLE NECK BY
COROPEL, ROME*

€ 2.000-3.000

207. Pelliccia
di visone zaffiro chiaro.
Saga Mink

A LIGHT SAPPHIRE MINK FUR BY SAGA MINK

€ 2.500-3.000





208

208. Pelliccia
di visone naturale con cinta

A NATURAL MINK FUR WITH BELT

€ 2.500-3.000

209. Pelliccia
di visone rasato nero e blu.
Roma, Tritone Furs

*A BLACK AND BLUE SHAVEN MINK FUR BY TRITONE FURS,
ROME*

€ 2.000-3.000



209

**210. Carlo Pennacchietti**

Porto San Giorgio 1870 - 1850

La principessa Jolanda di Savoia infante, 1902

olio su tela, cm. 28x22,5

Firma e anno in basso a sinistra:

C.Pennacchietti 1902

€ 500-800

211. Pendola

a lira in ceramica bianca in parte dipinta a fiori policromi; quadrante circolare in smalto bianco con indici in numeri arabi, sormontato da una figurina di putto a tuttotondo; base centinata.

Marca ancora in rosso con la sigla G.B.M.Vicenza, cm. 62x40x17 (mancanze e restauri)

A WHITE AND POLYCHROME CERAMIC MANTEL CLOCK IN THE SHAPE OF A LYRE (LACKS AND RESTORATIONS)

€ 600-800

212. Coppia di vasi

di forma cilindrica in gres policromo, modellati in rilievo a figure di viandanti. Cina, XIX secolo, h. cm. 25

A PAIR OF CHINESE POLYCHROME GRES VASES, 19TH CENTURY

€ 1.500-2.500



214



213. Coppia di lumiere

con cartella parietale di forma centinata in legno policromo dipinto a raffigurare rispettivamente una figura di cavaliere ed una gentildonna, entro paesaggio, cm. 62x44

A PAIR OF POLYCHROME WOOD SCONCES

€ 400-600

214. Modello di cannone

in bronzo patinato montato su struttura in legno scolpita a raffigurare un paio d'ali.
XVIII secolo, cm. 88x73x65 (non funzionante)

A PATINATED BRONZE MODEL OF A CANNON WITH WOOD WHEELS AND SUPPORT, 18TH CENTURY (NOT FUNCTIONING)

€ 1.200-1.500



Indice degli autori

Avolio Luigi 229

Bacci Adolfo 135
Belov Anatoli 171
Benassai Giuseppe 126
Bombelli Pietro Leone 116
Bonalumi Agostino 188

Carelli Giuseppe 113
Chiari Giuseppe Bartolomeo 161

De Martino Giovanni 104, 105
De Rosa Francesco (ambito) 107
De Simone Salvatore 106
Domenici Carlo 142

Emy Rona 186

Filippelli Cafiero 139

Gemito Vincenzo 114
Ghidoni Matteo 121
Giordano Luca (ambito) 110
Gori Fortunato 95

Kaisermann Franz 22
Knebel Charles Francois (attr.) 133

Le Quesne Fernand 178

Mastroianni Umberto 187

Nani Giacomo 102
Natali Renato 137
Nieri Scacciati Pietro (attr.) 82

Pennacchietti Carlo 210
Pittore degli inizi del XX secolo 83
Pittore del XVIII secolo 103
Pittore del XVII secolo 75
Pittore emiliano del XVIII secolo 125
Pittore francese del XVIII secolo 76
Pittore genovese del XVIII secolo 134
Pittore napoletano del XIX secolo 49
Pittore napoletano del XVII secolo 108
Pittore napoletano del XVIII secolo 111
Pittore olandese del XVII secolo 158
Pittore padovano del XVIII secolo 123
Pittore padovano della fine del XV secolo 77
Pittore romano del XVIII secolo 26, 130
Pittore siciliano del XVII secolo 69
Pittore toscano del XVI secolo 132
Pittore ungherese del XX secolo 179
Pittore veneto del XVIII secolo 121
Pittore veneto-dalmata del XVII secolo 67
Pittore veneziano del XIX secolo 74, 119
Pittore veneziano del XVIII secolo 79
Pittore veneziano della fine del XVI secolo 122
Podesti Francesco 24

Recco Giuseppe (attr.) 109
Restelli Mario 193
Romiti Gino 138
Rosa (ambito) Salvator 129
Rosé Giovanni Luigi (attr.) 124

Spinelli Giovanni Battista 112
Sturm Friedrich 167

Tommasi Ghigo 136

Van Lint Jacob (ambito) 164
Van Lint Jacob (attr.) 27
Varotari Alessandro (ambito) 70



BOLLI&ROMITI

CASA D'ASTE IN ROMA

Bolli&Romiti srl
 V.le Mazzini 1, 00195 Roma
 Tel. e fax +39063200252 - Cell. +39336546047
 Email offerte@bolliromiti.it

Compilare la presente scheda ed inviarla a Bolli&Romiti
 via fax: +39063200252
 oppure via email all'indirizzo di posta elettronica:
 offerte@bolliromiti.it

MODULO OFFERTE (Offerta ritenuta valida se pervenuta almeno 2 ore prima dell'inizio della vendita)

 NOVE

 INDIRIZZO

 CITTÀ

 C.A.P.

 TELEFONO

 E-MAIL

 CODICE FISCALE / P.IVA

 C.I.

E' necessario allegare copia del documento d'identità.

Con il presente modulo mi impegno ad acquistare i lotti fino all'importo massimo da me indicato oltre i diritti d'asta. Ogni offerta sarà eseguita sulla base delle condizioni di acquisto stampate sul presente catalogo che dichiaro di aver letto ed accettato. Nessun tipo di responsabilità potrà essere attribuita a Bolli&Romiti per offerte inavvertitamente non eseguite o per errori relativi all'esecuzione delle stesse.

LOTTO	DESCRIZIONE	OFFERTA SCRITTA (escluso diritti d'asta)	OFFERTA TELEFONICA (recapito)
		€	
		€	
		€	
		€	
		€	
		€	
		€	
		€	
		€	
		€	
		€	

Data _____ Firma _____

Le telefonate verranno effettuate nei limiti della disponibilità delle linee e potranno essere registrate: i potenziali acquirenti collegati telefonicamente acconsentono alla registrazione delle loro conversazioni. L'offerta telefonica potrà essere richiesta per i beni con stima pari o superiore a € 300,00. A parità di offerta sarà prevalente quella ricevuta in sala o quella pervenuta per prima. Non si accettano offerte inferiori al prezzo minimo di stima pubblicato in catalogo. **Al prezzo di aggiudicazione andranno aggiunti i diritti d'asta pari al 23% comprensivi d'iva.**

Data _____ Firma _____

Condizioni di acquisto

Con la partecipazione in asta si intendono accettate tutte le condizioni di vendita di seguito riportate. Si raccomanda di leggerle con attenzione.

1) Bolli&Romiti casa d'aste in Roma agisce quale mandataria con rappresentanza in nome proprio e per conto del venditore, ai sensi e per gli effetti dell'art. 1704 cod. civ., per la vendita dei beni indicati nell'allegato prospetto (di seguito "lotto"). Poiché la vendita deve considerarsi avvenuta tra il venditore e l'acquirente, **Bolli&Romiti** non assume alcuna responsabilità nei confronti dell'aggiudicatario, del venditore, o di qualsiasi altro terzo in genere, all'infuori di quelle derivanti dalla propria qualità di mandataria. Ogni responsabilità ex artt. 1476 ss. cod. civ. continua a gravare in capo ai venditori delle opere. Le vendite si effettuano al maggior offerente e si intendono per "contanti".

Il colpo di martello del banditore, nella sua funzione di direttore della vendita, determina la conclusione del contratto di vendita tra il venditore e l'acquirente.

2) I lotti posti in vendita sono da considerarsi come beni usati forniti come pezzi d'antiquariato e perciò non possono essere ritenuti come "prodotto" secondo la definizione di cui all'art. 3 lett. e) del Codice del consumo (D.Lgs. 6.09.2005 n. 206). La selezione e la scelta dei beni da esitare in asta è esclusiva facoltà di **Bolli&Romiti**; sarà sua discrezione inserire tali beni nella vendita più consona alla natura del lotto.

3) Ogni asta è preceduta da un'esposizione, per permettere al pubblico di esaminare e verificare attentamente ciascun lotto in vendita, allo scopo di appurarne tutte le qualità, come l'autenticità, lo stato di conservazione, il materiale, la provenienza e l'attinenza con quanto riportato in catalogo. Gli oggetti posti in asta sono venduti nel loro stato di fatto; gli esperti di **Bolli&Romiti** saranno lieti di fornire su richiesta un'opinione verbale o scritta circa il loro stato di conservazione, supportata, ove necessario, dall'invio di materiale fotografico o digitale. Tale parere, o condition report, non riveste carattere di totale completezza e potrebbe non segnalare difetti o restauri: esso non sostituisce l'esame diretto da parte dell'eventuale acquirente poiché rappresenta solo ed esclusivamente il parere soggettivo dei nostri esperti. Anche le descrizioni riportate in catalogo sono UNICAMENTE frutto della loro opinione, e sarà cura dell'acquirente verificare l'esatta corrispondenza fra il bene posto in asta e la relativa descrizione in catalogo. Nessun reclamo sarà possibile relativamente ai restauri, ai difetti e agli errori incorsi nella redazione del catalogo. Per quanto concerne gli oggetti meccanici ed elettrici (pendole, cappuccine, orologi da polso, lampade, automat, ecc.), **Bolli&Romiti** li considera per il loro aspetto puramente decorativo; pertanto non garantisce il loro funzionamento e suggerisce la verifica del sistema meccanico o elettrico da parte di un professionista.

4) I lotti posti in asta sono venduti nello stato in cui sono giunti presso **Bolli&Romiti** e in tale stato vengono presentati in esposizione, con ogni relativo difetto ed imperfezione quali rotture, restauri, mancanze o sostituzioni. Tali caratteristiche, anche se non specificate sul catalogo, non possono essere considerate determinanti alla contestazione della vendita. I beni di antiquariato per loro stessa natura possono essere stati oggetto di restauri o sottoposti a modifiche diverse: interventi di tale tipo non possono mai essere considerati vizi occulti o contraffazione di un lotto.

5) Le descrizioni o illustrazioni dei lotti contenute nei cataloghi, nelle brochures ed in qualsiasi altro materiale illustrativo hanno carattere meramente indicativo e riflettono un'opinione, pertanto possono essere modificate prima che il lotto sia messo in asta. **Bolli&Romiti** non sarà quindi responsabile di errori ed omissioni per quanto scritto, ne' potrà essere ipotizzata la contraffazione, in quanto non viene fornita alcuna garanzia implicita o esplicita relativamente ai lotti in vendita. Le illustrazioni pubblicate in catalogo o in altro materiale illustrativo servono esclusivamente ad identificare il lotto e non possono in nessun caso essere considerate come fedeli rappresentazioni dello stato di conservazione dell'oggetto.

6) Le opere dei secoli XX e XXI (arte moderna e contemporanea) sono, solitamente, accompagnati dalle documentazioni degli organi (fondazioni, archivi, gallerie, ecc.) autorizzati ad esprimersi in merito alla loro autenticità, regolarmente pubblicate nella relativa scheda in catalogo. Nessun diverso certificato, perizia od opinione, richiesti o presentati a vendita avvenuta, potrà essere fatto valere quale motivo di contestazione dell'autenticità di tali opere.

7) Tutte le informazioni fornite sui punzoni dei metalli, sulla caratura ed il peso dell'oro, dei diamanti e delle pietre di colore sono da considerarsi puramente indicative e approssimative; **Bolli&Romiti** non potrà essere ritenuta responsabile per eventuali errori contenuti nelle suddette informazioni e per le falsificazioni ad arte degli oggetti preziosi. **Bolli&Romiti** non garantisce i certificati eventualmente acclusi ai preziosi eseguiti da laboratori gemmologici indipendenti, anche se riferimenti ai risultati di tali esami potranno essere citati a titolo informativo per gli acquirenti.

8) Per quanto riguarda i libri, non si accettano contestazioni relative a danni alla legatura, macchie, fori di tarlo, carte o tavole rifilate e ogni altro difetto che non leda la completezza del testo e/o dell'apparato illustrativo; ne' per mancanza di indici di tavole, fogli bianchi, inserzioni, supplementi e appendici successivi alla pubblicazione dell'opera.

9) Ogni contestazione, da decidere innanzitutto in sede scientifica fra un consulente di **Bolli&Romiti** ed un esperto di pari qualifica designato dal cliente, dovrà essere fatta valere in forma scritta a mezzo di raccomandata a-r entro quindici giorni dall'aggiudicazione. Decorso tale termine cessa ogni responsabilità di **Bolli&Romiti**. Un reclamo riconosciuto valido porta al semplice rimborso della somma effettivamente pagata, a fronte della restituzione dell'opera, esclusa ogni altra pretesa. In caso di contestazioni fondate ed accettate da **Bolli&Romiti** relativamente ad oggetti falsificati ad arte, purché la relativa comunicazione scritta pervenga alla stessa entro tre mesi dalla scoperta del vizio e comunque non più tardi di cinque anni dalla data della vendita, e sempre che l'acquirente sia in grado di riconsegnare il lotto libero da rivendicazioni o da ogni pretesa da parte di terzi ed il lotto sia nelle stesse condizioni in cui si trovava alla data della vendita, **Bolli&Romiti** potrà, a sua discrezione, annullare la vendita e rivelare all'aggiudicatario che lo richieda il nome del venditore, dandone preventiva comunicazione a quest'ultimo. In parziale deroga di quanto sopra, **Bolli&Romiti** non effettuerà il rimborso all'acquirente qualora la descrizione del lotto nel catalogo fosse conforme all'opinione generalmente accettata da studiosi ed esperti alla data della vendita o indicasse come controversa l'autenticità o l'attribuzione del lotto, nonché se alla data della pubblicazione del lotto la contraffazione potesse essere accertata soltanto svolgendo analisi difficilmente praticabili, o il cui costo fosse irragionevole, o che avrebbero

potuto danneggiare e comunque comportare una diminuzione di valore del lotto.

10) Il banditore può accettare commissioni di acquisto delle opere a prezzi determinati, su preciso mandato, nonché fare offerte per conto terzi. Durante l'asta è possibile che vengano fatte offerte telefoniche, le quali sono accettate a insindacabile giudizio della casa d'aste e trasmesse al banditore a rischio dell'offerente. Tali collegamenti telefonici sono forniti da **Bolli&Romiti** a titolo gratuito e potranno essere registrati: i potenziali acquirenti collegati al telefono dovranno prenderne atto. Nessun reclamo o contestazione sarà accettato in merito ad offerte scritte, telefoniche o ricevute live, inavvertitamente non registrate o per errori relativi alle esecuzioni delle stesse.

11) Gli oggetti sono aggiudicati dal banditore; in caso di contestazione su di un'aggiudicazione, l'oggetto disputato viene rimesso all'incanto nella seduta stessa, sulla base dell'ultima offerta raccolta. Lo stesso può inoltre, a sua assoluta discrezione ed in qualsiasi momento dell'asta: ritirare un lotto, fare offerte consecutive o in risposta ad altre offerte nell'interesse del venditore, fino al raggiungimento del prezzo di riserva, nonché adottare qualsiasi provvedimento che ritenga adatto alle circostanze, come abbinare o separare i lotti o eventualmente variare l'ordine della vendita.

12) Prima dell'ingresso in sala i clienti che intendono concorrere all'aggiudicazione di qualsiasi lotto, dovranno richiedere il cartoncino con il numero di partecipazione, che verrà consegnato dal personale della casa d'aste previa comunicazione da parte dell'interessato delle proprie generalità ed indirizzo, con esibizione e copia del documento di identità; potranno inoltre essere richieste allo stesso referenze bancarie od equivalenti garanzie per il pagamento del prezzo di aggiudicazione e dei diritti d'asta. Al momento dell'aggiudicazione, chi non avesse già provveduto, dovrà comunque comunicare alla mandataria le proprie generalità ed indirizzo.

Bolli&Romiti si riserva il diritto di negare a chiunque, a propria discrezione, l'ingresso nei propri locali e la partecipazione all'asta, nonché di rifiutare le offerte di acquirenti non conosciuti o non graditi, a meno che venga lasciato un deposito ad intera copertura del prezzo dei lotti desiderati o fornita altra adeguata garanzia.

In seguito a mancato o ritardato pagamento da parte di un acquirente, **Bolli&Romiti** non si assume alcuna responsabilità e nulla potrà essere da essa preteso da parte del venditore; potrà altresì rifiutare qualsiasi offerta fatta da quello stesso acquirente inadempiente o da un suo rappresentante nel corso di successive aste.

13) Al prezzo di aggiudicazione sono da aggiungere i diritti di asta pari al 23%, comprensivi dell'IVA prevista dalla normativa vigente. Qualunque ulteriore onere o tributo relativo all'acquisto sarà comunque a carico dell'aggiudicatario.

14) L'acquirente potrà versare un acconto all'atto dell'aggiudicazione e completare il pagamento entro tre giorni lavorativi, prima di ritirare la merce a sua cura, rischio e spesa; il ritiro dovrà essere effettuato comunque entro e non oltre dieci giorni lavorativi dalla fine della vendita. In caso di mancato pagamento, in tutto o in parte, dell'ammontare totale dovuto dall'aggiudicatario entro tale termine, **Bolli&Romiti** avrà diritto, a propria discrezione, di:
a) restituire il bene al venditore, esigendo a titolo di penale da parte del mancato acquirente il pagamento delle commissioni perdute;
b) agire in via giudiziale per ottenere l'esecuzione

coattiva dell'obbligo d'acquisto;

c) vendere il lotto tramite trattativa privata o in aste successive per conto ed a spese dell'aggiudicatario, ai sensi dell'art. 1515 cod.civ., salvo in ogni caso il diritto al risarcimento dei danni.

Decorso il termine di cui sopra, **Bolli&Romiti** sarà comunque esonerata da ogni responsabilità nei confronti dell'aggiudicatario in relazione all'eventuale deterioramento o deperimento degli oggetti ed avrà diritto di farsi pagare per ogni singolo lotto i diritti di custodia oltre a eventuali rimborsi di spese per trasporto al magazzino, come da tariffario a disposizione dei richiedenti. Qualunque rischio per perdita o danni al bene aggiudicato si trasferirà all'acquirente dal momento dell'aggiudicazione. L'acquirente potrà ottenere la consegna dei beni acquistati solamente previa corresponsione alla casa d'aste del prezzo e di ogni altra commissione, costo o rimborso inerente.

15) Per gli oggetti sottoposti alla notifica da parte dello Stato ai sensi del D.Lgs. 22.01.2004 n. 42 (c.d. Codice dei Beni Culturali) e ss.mm., gli acquirenti sono tenuti all'osservanza di tutte le disposizioni legislative vigenti in materia.

L'aggiudicatario, in caso di esercizio del diritto di prelazione da parte dello Stato, non potrà pretendere dalla casa d'aste o dal venditore alcun rimborso di eventuali interessi sul prezzo e sulle commissioni d'asta già corrisposte. L'esportazione di oggetti da parte degli acquirenti residenti o non residenti in Italia è regolata dalla suddetta normativa, nonché dalle leggi doganali, valutarie e tributarie in vigore. Pertanto, l'esportazione di oggetti la cui datazione risale ad oltre settant'anni è sempre subordinata alla licenza di libera circolazione rilasciata dalla competente Autorità. **Bolli&Romiti** non assume alcuna responsabilità nei confronti dell'acquirente in ordine ad eventuali restrizioni all'esportazione dei lotti aggiudicati, né in ordine ad eventuali licenze o attestati che lo stesso debba ottenere in base alla legislazione italiana.

16) Per ogni lotto contenente materiali appartenenti a specie protette come, ad esempio, corallo, avorio, tartaruga, coccodrillo, ossi di balena, corni di rinoceronte, etc., è necessaria una licenza di esportazione CITES rilasciata dal Ministero dell'Ambiente e della Tutela del Territorio. Si invitano i potenziali acquirenti ad informarsi presso il Paese di destinazione sulle leggi che regolano tali importazioni.

17) Il diritto di seguito verrà posto a carico del venditore ai sensi dell'art. 152 della L. 22.04.1941 n. 633, come sostituito dall'art. 10 del D.Lgs. 13.02.2006 n. 118.

18) I valori di stima indicati nel catalogo sono espressi in euro e costituiscono una mera indicazione. Tali valori possono essere uguali, superiori o inferiori ai prezzi di riserva dei lotti concordati con i venditori.

19) Le presenti Condizioni di Acquisto, regolate dalla legge italiana, sono accettate tacitamente da tutti i soggetti partecipanti alla procedura di vendita all'asta e restano a disposizione di chiunque ne faccia richiesta. Per qualsiasi controversia relativa all'attività di vendita all'asta presso **Bolli&Romiti** è stabilita la competenza esclusiva del foro di Roma.

20) Ai sensi dell'art. 13 D.Lgs. 196-2003 (Codice in materia di protezione dei dati personali), **Bolli&Romiti**, nella sua qualità di titolare del trattamento, informa che i dati forniti verranno utilizzati, con mezzi cartacei ed elettronici, per poter dare piena ed integrale esecuzione ai contratti di compravendita stipulati dalla stessa società,

nonché per il perseguimento di ogni altro servizio inerente l'oggetto sociale della **Bolli&Romiti** srl. Il conferimento dei dati è facoltativo, ma si rende strettamente necessario per l'esecuzione dei contratti conclusi.

La registrazione alle aste consente alla mandataria di inviare i cataloghi delle aste successive ed altro materiale informativo relativo all'attività della stessa.

21) Qualsiasi comunicazione inerente alla vendita dovrà essere effettuata mediante lettera raccomandata A.R. indirizzata a:

Bolli&Romiti srl
Sede legale:
Viale Angelico 78
00195 Roma

Informazioni per gli acquirenti

Esposizione

Ogni asta è preceduta da un'esposizione, per permettere al pubblico di esaminare e verificare attentamente ciascun lotto in vendita, allo scopo di appurarne tutte le qualità, come l'autenticità, lo stato di conservazione, il materiale, la provenienza e l'attinenza con quanto riportato in catalogo.

Integrità e conservazione

Gli oggetti posti in asta sono venduti nel loro stato di fatto; gli esperti di **Bolli&Romiti** saranno lieti di fornire su richiesta un'opinione verbale o scritta circa il loro stato di conservazione, supportata, ove necessario, dall'invio di materiale fotografico o digitale. Tale parere, o condition report, non riveste carattere di totale completezza e potrebbe non segnalare difetti o restauri: esso non sostituisce l'esame diretto da parte dell'eventuale acquirente poiché rappresenta solo ed esclusivamente il parere soggettivo dei nostri esperti. Anche le descrizioni riportate in catalogo sono UNICAMENTE frutto della loro opinione, e sarà cura dell'acquirente verificare l'esatta corrispondenza fra il bene posto in asta e la relativa descrizione in catalogo. Nessun reclamo sarà possibile relativamente ai restauri, ai difetti e agli errori incorsi nella redazione del catalogo. Per quanto concerne gli oggetti meccanici ed elettrici (pendole, cappuccine, orologi da polso, lampade, automat, ecc.), **Bolli&Romiti** li considera per il loro aspetto puramente decorativo; pertanto non garantisce il loro funzionamento e suggerisce la verifica del sistema meccanico o elettrico da parte di un professionista.

Catalogo

Tutti i beni in asta sono descritti nel relativo catalogo, prodotto sia in formato cartaceo sia in formato digitale consultabile sul sito internet di **Bolli&Romiti**, per la maggior parte completi di relativa fotografia.

Descrizione

Fornisce le informazioni generali sul bene e costituisce una mera opinione dei nostri esperti.

Stima

Consiste nella valutazione che i nostri esperti attribuiscono a ciascun lotto.

Partenza d'asta

Rappresenta la cifra con cui si dà inizio all'asta, generalmente coincidente con il prezzo di riserva, ovvero con il prezzo minimo stabilito confidenzialmente fra **Bolli&Romiti** e il venditore.

Per i beni posti in vendita al miglior offerente (M.O.), la partenza d'asta sarà pari a € 50,00; per tutti gli altri, i rilanci sono effettuati nell'ordine del 10% e comunque variabili sempre a discrezione del banditore.

Partecipazione all'asta

Presenza in sala: prima di intervenire in asta, i potenziali acquirenti dovranno fornire i propri dati anagrafici, codice fiscale e referenze bancarie; effettuate queste operazioni, verrà loro attribuito un numero di partecipazione valido per tutta la durata dell'asta. Qualora il potenziale acquirente volesse partecipare per conto e in nome di terzi, deve informare la direzione di **Bolli&Romiti** prima dell'inizio della vendita; in caso contrario i beni acquistati saranno fatturati al nome e all'indirizzo rilasciato al momento dell'assegnazione del numero di partecipazione e non potranno essere trasferiti ad altri nomi o indirizzi.

Offerta scritta o telefonica: se non fosse possibile partecipare personalmente all'asta, i potenziali acquirenti hanno la facoltà di lasciare un'offerta scritta o telefonica compilando il relativo modulo di offerta, pubblicato sul catalogo cartaceo, sul sito internet o reperibile in sede, da inviare via fax al numero 06.3200252 o via email all'indirizzo bolli.romiti@gmail.it. Per quanto riguarda le offerte scritte, la cifra indicata nel modulo di offerta rappresenta quella massima: ciò vuol dire che il lotto potrà essere aggiudicato all'offerente anche al di sotto di tale somma, ma che di fronte ad un'offerta superiore verrà aggiudicato ad altro concorrente. A parità di offerta sarà prevalente quella ricevuta in sala o quella pervenuta per prima. Non si accettano offerte inferiori al prezzo minimo di stima pubblicato in catalogo. Riguardo l'offerta telefonica, si avverte che essa potrà essere richiesta per i beni con stima pari o superiore ad € 300,00; in tal caso una nostra incaricata provvederà ad effettuare il collegamento telefonico per consentire l'ingresso in gara per il bene di interesse. Le telefonate verranno effettuate nei limiti della disponibilità delle linee e potranno essere registrate: i potenziali acquirenti collegati telefonicamente acconsentono alla registrazione delle loro conversazioni. **Offerta Live:** registrandosi sul nostro sito internet, alla voce B&RLive, è possibile partecipare all'asta in diretta tramite web, seguendo tutte le istruzioni indicate.

Le offerte scritte, le offerte telefoniche e le offerte live rappresentano un servizio offerto a titolo gratuito; nessun tipo di responsabilità potrà perciò essere attribuita a **Bolli&Romiti** per offerte inavvertitamente non eseguite o per errori relativi all'esecuzione delle stesse. Ogni offerta sarà comunque ritenuta valida solo se pervenuta almeno due ore prima dell'inizio della vendita.

Aggiudicazione

Con la battuta del martello il bene si intende aggiudicato: in quel momento il compratore si assume la piena responsabilità del lotto. Oltre al prezzo di aggiudicazione, il compratore dovrà aggiungere i diritti d'asta del 23% comprensivi di IVA come da normativa vigente.

Pagamenti

Al prezzo di aggiudicazione sono da aggiungere i diritti di asta pari al 23%, comprensivi dell'IVA prevista dalla normativa vigente. Il pagamento dei beni aggiudicati dovrà essere effettuato immediatamente dopo il termine dell'asta, tramite:

- contanti fino ad € 2.999,00
- carta di credito e-o bancomat (circuiti Mastercard, Visa e Amex)

· assegno bancario o circolare (soggetto a preventiva verifica con l'istituto di emissione) intestato a: Bolli&Romiti srl · bonifico bancario presso: INTESA SAN PAOLO, Filiale 6831, Via Marcello Prestinari 7, Roma IBAN: IT11W0306903388100000009017

BIC-SWIFT: BCITITMM

Per il pagamento con assegno bancario, si avverte che la consegna dei beni verrà effettuata dopo l'incasso del titolo. **Bolli&Romiti** ha possibilità, previo accordo con il venditore, di offrire agli acquirenti che ritenga affidabili la facoltà di pagare i beni acquistati a cadenze dilazionate: la loro consegna non verrà comunque effettuata fino al completo incasso della somma dovuta; i potenziali acquirenti che intendano usufruire di tale tipo di pagamento devono prendere contatto preventivamente con la direzione.

Ritiro

I beni acquistati devono essere ritirati entro sette giorni lavorativi, previa presentazione da parte dell'acquirente di un documento d'identità; qualora il ritiro dei lotti già pagati fosse effettuato da una terza persona, occorre che questa sia munita di delega scritta rilasciata dall'acquirente e di una fotocopia del documento di identità di quest'ultimo. Dietro espressa richiesta, il personale di **Bolli&Romiti** potrà occuparsi dell'imballaggio e del trasporto dei lotti acquistati a spese e rischio dell'aggiudicatario, il quale dovrà sollevare **Bolli&Romiti** da ogni responsabilità in merito. Trascorso il termine di dieci giorni lavorativi, **Bolli&Romiti** non sarà più responsabile della custodia dei beni acquistati e del loro eventuale deterioramento o deperimento, trattenendoli a rischio e cura dell'acquirente, al quale verranno addebitati i costi di magazzinaggio di seguito elencati a titolo indicativo:

- mobili e sculture: € 15,00 al giorno+ IVA
- dipinti: € 10,00 al giorno +IVA
- oggetti: € 5,00 al giorno + IVA

A discrezione della direzione i beni potranno essere trasferiti, previa comunicazione al committente, presso i depositi di Itaca Transport, Via Rocca di Cave 31, Roma, che applicherà le medesime tariffe di magazzinaggio maggiorate delle spese di trasporto. Tali tariffe sono esposte e consultabili nella sede di **Bolli&Romiti**.

Spedizione dei lotti

Il personale della casa d'aste sarà lieto di occuparsi della spedizione dei lotti acquistati seguendo le indicazioni comunicate per iscritto dagli acquirenti e dopo che questi abbiano effettuato per intero il pagamento. La spedizione avverrà a rischio e spese dell'acquirente che dovrà manlevare per iscritto la casa d'aste da ogni responsabilità in merito. Il nostro personale è inoltre a disposizione per valutazioni e consigli relativi a tutti i metodi di spedizione e assicurazione dei lotti. Per ogni esigenza il reparto spedizioni è a disposizione dalle ore 10 alle ore 13 e dalle ore 14 alle ore 17,30 dal lunedì al venerdì.

Esportazione dei lotti acquistati

Il Dlgs n. 42 del 22 gennaio 2004 regola l'esportazione di Beni Culturali al di fuori del territorio della Repubblica italiana. Il Regolamento CEE n. 3911-92 del 9 dicembre 1992, come modificato dal Regolamento CEE n. 2469-96 del 16 dicembre 1996 e dal Regolamento CEE n. 974-01 del 14 maggio 2001, regola invece l'esportazione dei Beni Culturali al di fuori dell'Unione europea. Per esportare fuori dall'Italia i Beni Culturali aventi più di 50 anni è necessaria la Licenza di Esportazione che l'acquirente è tenuto a procurarsi

personalmente. La casa d'aste non risponde per quanto riguarda tali permessi, né può garantire il rilascio dei medesimi. Sempre la casa d'aste, su richiesta dell'acquirente, può provvedere all'espletamento delle pratiche relative alla concessione delle licenze di esportazione; i relativi costi sono a carico dell'acquirente. La mancata concessione delle suddette autorizzazioni non può giustificare l'annullamento dell'acquisto né il mancato pagamento.

In riferimento alle norme contenute nell'art. 8, 1° comma, lettera B, del DPR 633-72, si informano i gentili acquirenti che, nel caso in cui volessero trasportare il bene fuori dal territorio comunitario e ottenere il rimborso dell'Iva, è necessario rispettare le seguenti procedure:

- completare le pratiche doganali e il trasporto fuori dal territorio U.E. entro 3 mesi a partire dalla data di fatturazione.
- far pervenire entro lo stesso termine la bolla doganale originale o documento equipollente direttamente alla casa d'aste.

Il termine di 3 mesi, decorrenti dalla data di fatturazione, potrebbe essere sospeso per il tempo necessario ad ottenere il certificato di esportazione.

Informazioni per i venditori

Valutazione dei beni

I nostri esperti sono a disposizione per valutare gratuitamente singoli lotti o intere collezioni da inserire in asta. Una valutazione preliminare può essere effettuata su materiale fotografico corredato di tutte le informazioni riguardanti l'oggetto. Se necessario si effettuerà una valutazione a domicilio.

Prezzo di riserva

Successivamente, fra il venditore e **Bolli&Romiti** verrà concordato un prezzo di riserva, vale a dire la cifra minima sotto la quale il lotto non potrà essere venduto; questa è strettamente confidenziale, potrà essere inferiore, uguale o superiore alla stima riportata sul catalogo e sarà protetta in asta dal battitore mediante appositi rilanci. Qualora il prezzo di riserva non fosse raggiunto il lotto risulterà invenduto.

Mandato a vendere- diritti d'asta-diritti di seguito

Sul prezzo di aggiudicazione la casa d'aste tratterà una provvigione del 17% quale diritto d'asta, comprensiva dell'IVA prevista dalla normativa vigente, dell'assicurazione, del marketing (illustrazioni in catalogo comprese), dell'inserimento nel sito internet e della tassa di registro. Sarà a carico del venditore il costo del trasporto dei beni sia per la vendita sia per l'eventuale restituzione, oltre, ove fossero necessari, agli oneri doganali per l'importazione o l'esportazione dei lotti. Al momento della consegna dei lotti la casa d'aste rilascerà una ricevuta di deposito con le descrizioni dei lotti e le riserve stabilite; successivamente, al venditore verrà rilasciato il mandato a vendere, ove verranno riportate le condizioni contrattuali, i prezzi di riserva ed eventuali spese aggiuntive a carico del venditore. Prima dell'inizio dell'esposizione che precede l'asta, **Bolli&Romiti** riserverà al venditore copia del catalogo comprendente gli oggetti affidati. Con Dlgs n. 118 del 13-2-2006 è in vigore dal 9 Aprile 2006 in Italia il "Diritto di Seguito", ossia il diritto dell'autore (vivente o deceduto da meno di 70 anni) di opere di arti figurative e di manoscritti a percepire una percentuale sul prezzo di vendita degli originali delle proprie opere in occasione delle vendite successive alla prima. Tale diritto sarà a carico del Venditore e sarà calcolato sul prezzo di

aggiudicazione uguale o superiore a € 3.000,00. Tale diritto non potrà comunque essere superiore a € 12.500,00 per ciascun lotto. L'importo del diritto da corrispondere è così determinato: · 4% per la parte del prezzo di vendita fino a € 50.000,00; · 3% per la parte del prezzo di vendita compresa fra € 50.000,01 e 200.000,00; · 1% per la parte del prezzo di vendita compresa fra € 200.000,01 e 350.000,00; · 0,50% per la parte del prezzo di vendita compresa fra € 350.000,01 e 500.000; · 0,25% per la parte del prezzo di vendita oltre € 500.000.

Il diritto di seguito addebitato al Venditore sarà versato dalla casa d'aste alla SIAE in base a quanto stabilito dalla legge.

Dopo l'asta

Dopo la vendita **Bolli&Romiti** invierà al venditore un rendiconto provvisorio in cui saranno elencati tutti i lotti di sua proprietà con le relative aggiudicazioni.

Pagamenti

Dopo quindici giorni lavorativi dal termine dell'asta, al venditore verrà liquidata la somma relativa ai beni venduti al netto dei diritti d'asta, purché tali beni siano stati regolarmente pagati da parte del relativo acquirente e purché non vi siano stati reclami o contestazioni inerenti i beni aggiudicati. In caso di mancato pagamento da parte dell'acquirente, i beni rimarranno in custodia presso la sede di **Bolli&Romiti** fino al perfezionamento della vendita o alla restituzione dei sopraddetti beni al venditore.

Il pagamento può essere effettuato:

· contanti fino ad € 2.999,00

· assegno bancario o circolare · bonifico bancario
Al momento del pagamento **Bolli&Romiti** rilascerà una fattura in cui saranno indicate in dettaglio le aggiudicazioni, le commissioni e le altre eventuali spese.

Lotti invenduti

I lotti invenduti dovranno essere ritirati a cura e spese del venditore entro dieci giorni dalla data della vendita. Trascorso tale termine, **Bolli&Romiti** non sarà più responsabile della custodia dei beni invenduti e del loro eventuale deterioramento o deperimento, trattenendoli a rischio e cura del venditore, al quale verranno addebitati i costi di magazzinaggio di seguito elencati a titolo indicativo:

- mobili e sculture: € 15,00 al giorno + IVA

- dipinti: € 10,00 al giorno +IVA - oggetti: € 5,00 al giorno + IVA

A discrezione della direzione i beni potranno essere trasferiti, previa comunicazione al venditore, presso i depositi di Itaca Transport, Via Rocca di Cave 31, Roma, che applicherà le medesime tariffe di magazzinaggio maggiorate delle spese di trasporto. Tali tariffe sono esposte e consultabili nella sede di **Bolli&Romiti**.

La **Bolli&Romiti** è lieta di effettuare valutazioni scritte per assicurazioni, divisioni ereditarie, vendite private o per altri scopi. I costi sono variabili in ragione della qualità dei beni, della natura degli stessi della quantità di lavoro necessaria alla redazione dell'inventario, ma saranno sempre altamente competitivi.

Terminologia

Le affermazioni riguardanti l'autore, l'attribuzione, l'origine, il periodo, la provenienza e le condizioni dei lotti in catalogo sono da considerarsi come un'opinione personale degli esperti e degli studiosi eventualmente consultati e non un dato di fatto.

Leonardo: l'opera, secondo la nostra opinione, è opera dell'artista. **Attribuito a Leonardo:** l'opera, secondo la nostra opinione, è probabilmente opera dell'artista, ma non ve n'è certezza. **Bottega di**

Leonardo: l'opera, secondo la nostra opinione, è di un pittore non conosciuto della bottega dell'artista che può averla eseguita sotto la sua supervisione o meno. **Ambito-cerchia di Leonardo:** l'opera,

secondo la nostra opinione, è di un pittore non conosciuto, ma distinguibile, legato al suddetto artista, ma non necessariamente da un rapporto di allunato. **Stile di-seguace di Leonardo:**

l'opera, secondo la nostra opinione, è di un pittore, contemporaneo o quasi contemporaneo, che lavora nello stile dell'artista, senza essere necessariamente legato a lui da un rapporto di allunato. **Maniera di Leonardo:** l'opera, secondo

la nostra opinione, è stata eseguita nello stile dell'artista, ma in epoca successiva. **Da Leonardo:**

l'opera, secondo la nostra opinione, è una copia di un dipinto dell'artista. **In stile...:** l'opera, secondo la nostra opinione, è nello stile menzionato, ma di epoca successiva. **Firmato – datato – iscritto:**

secondo la nostra opinione, la firma e-o la data e-o l'iscrizione sono di mano dell'artista. **Recante firma – data – iscrizione:** secondo la nostra opinione, la firma e-o la data e-o l'iscrizione sono state aggiunte. Le dimensioni date sono prima l'altezza e poi la larghezza.

Elementi antichi: mobili-oggetti assemblati successivamente utilizzando elementi o materiali di epoche precedenti.

Restauri: i beni antichi o usati sono nella maggior parte dei casi soggetti a restauri e integrazioni e-o sostituzione. La dicitura verrà riportata solo nei casi in cui gli interventi vengono considerati dagli esperti della casa d'aste molto al di sopra della media e tali da compromettere almeno parzialmente l'integrità del bene.

Difetti: il bene presenta visibili ed evidenti mancanze, rotture o usure.

M.o.: Miglior Offerente. Rappresenta la sigla attribuita ad un lotto di esiguo valore antiquariale, la cui partenza d'asta è pari ad € 50,00.

A Richiesta: si riferisce a beni di elevato valore. Per conoscere il relativo prezzo di stima occorre contattare la direzione.

Viale Mazzini, 1 00195 – Roma, Italy
Tel./Fax +39 06 3200252 / Mob. +39 336 546047
General inquiries: info@bolliromiti.it

Please fill-in and send to:
offerte@bolliromiti.it

ABSENTEE BID FORM (bids must be submitted at least 2 hours before the beginning of the auction)

First name	Last name
Address	
Town	
Postcode	
Telephone	E-mail
VAT No.	ID number

Please attach sight of government issues ID

This is a legal and binding contract to buy. By signing and mailing back this contract, you will be held to your purchases if awarded high bid or winning bid. The purchase price will be the final bid, plus applicable buyer's premium noted and applicable sales tax. Each bid will be processed according to Bolli&Romiti rules and regulation, described on www.bolliromiti.it. Bolli&Romiti cannot accept liability for failure to place such bids, whether through negligence or otherwise.

Lot	Description	Maximum price (in €, excluding fees)	Phone participation (no.)

_____	_____
Date	Signature

Please note that the execution of written and telephone bids is undertaken subject to Bolli&Romiti's other commitments at the time of the auction. Bidders must be aware that all telephone bids lines may be recorded. **The phone participation may be reserved to bids equal or over € 300,00.** In case of multiple bids on the same item, the earlier bid will take precedence. Absentee bids under the lower estimated cannot be accepted. **A commission fee of 23% will be added to the winning price.**

_____	_____
Date	Signature

In compliance with art. 1341 and 1342 Civil Code, I accept the Bolli&Romiti Condition of sale, namely art. 1, 2, 3, 4, 5, 6, 7, 8, 9, 19.

Conditions of sale

Bolli&Romiti Condition of sale are implicitly accepted by anyone who is willing to participate to any auction.

1) **Bolli&Romiti** acts as an agent on an exclusive basis in its name but on behalf of each seller, according to article 1704 of the Italian Civil Code. Sales is meant to be concluded between the seller and the buyer, therefore **Bolli&Romiti** is only responsible towards the buyer or other parties for what concerns its agent activity. All responsibilities pursuant to art. 1476 and following the Italian Civil Code are taken on the seller. Items are sold to the highest bidder and sales are meant to be in "cash". The auctioneer's hammer coming down defines the end of the bidding and the execution of the contract between seller and buyer.

2) Properties on sale could be antique second-hand goods. Therefore, the definition reported under clause 3 letter "e" of the Italian Consumer's Code (D.lgs. 6.09.2005, n. 206) is not applicable. The selection of the items to include in a particular auction is exclusively made by **Bolli&Romiti**, that will guarantee the identification of the most adequate auction to achieve the highest price for sellers' properties.

3) Before the auction, **Bolli&Romiti** puts most of the lots from its sales on public display. The presale exhibitions are aimed at allowing a deep evaluation of authenticity, attribution, condition, provenance, origin, date, age and quality of the lots, with the purpose to clarify any possible puzzlement or inaccuracy in the catalogue. **Bolli&Romiti** experts will be pleased to provide prospective bidders any additional information, backed-up by the documentation available. Any opinion or Condition Report which **Bolli&Romiti** may produce does not reflect an exhaustive description and some restorations or imperfections may not be mentioned; our experts' statements are purely subjective and do not substitute a direct examination by the prospective buyer. In fact, the descriptions included in the catalogues are simply indications reflecting personal opinions and we encourage potential buyers to inspect each item carefully before bidding. Once the sale is concluded, no claim regarding restorations, defects and catalogue mistakes will be admitted. Mechanical and electrical goods (clocks, lamps, automat, etc.), are considered for their aesthetical value only; **Bolli&Romiti** does not guarantee that they are in working order.

4) **Bolli&Romiti** offers all items for sale at auction "as is", meaning that properties are sold with all existing faults and imperfections as cracks, restorations, lacks or substitutions. Such defects, even if not explicitly reported in the catalogue, cannot be contested in a dispute after the sale. Antiquities, for their own nature, may have been restored or modified (e.g. overpainted) and complaints related to such interventions cannot be accepted.

5) Descriptions and illustrations in the catalogues or in any other visual material are exclusively meant to identify the items and reflects opinions, therefore they can be modified before the auction. Concerning the catalogue, **Bolli&Romiti** is not responsible for mistakes and omissions that may occur, nor counterfeiting can be supposed, since there is no implicit or explicit guarantee regarding the items on sale. Illustrations in the catalogue should not be considered exact representations of the state of preservation of the properties.

6) XX and XXI century artworks (Modern and Contemporary art) are usually followed by certificates of authenticity and other documents

provided by official foundations, archives or other entities, properly reported in catalogue. No other certificate, appraisal or opinion requested or presented after the sale will be considered as valid grounds for objections regarding the authenticity of any artwork.

7) All the information regarding hall-marks of metals, carats and weight of gold, diamonds and valuable gems must be considered as purely approximate; **Bolli&Romiti** is not responsible for possible mistakes or falsification of valuable items nor for their authenticity certificates. **Bolli&Romiti** does not guarantee authenticity certificates issued by independent gemmological laboratories, even if the presence of such references is reported in the catalogue.

8) Concerning books, successful bidders are not entitled to dispute any damage (e.g. bindings, foxing, wormholes, trimmed pages or plates or any other defect) not affecting the integrity of texts and/or illustrations, nor missing indices of plates, blank pages, insertions, supplements and additions supposed to be subsequent to the date of publication of the work can be disputed.

9) Any dispute regarding knocked down items will be handled by, on one hand, **Bolli&Romiti** experts and, on the other end, a qualified expert appointed by the party involved. A registered return mail must be submitted within fifteen days from the bid; no dispute after this period will be admitted. If the complaint reveals to be legitimate, the successful bidder will be refunded upon the return of the item, excluding any other pretence or expectation. If, within three months from the discovery and no later than five years from the sale, the buyer claim the fact the item sold is a fake, if the buyer returns such item free from third party rights and in the same conditions as it was at the time of the sale, **Bolli&Romiti** shall be entitled, at its discretion, to nullify the sale and disclose to the buyer the name of the seller, giving prior notice to him. Making an exception to the conditions above mentioned, **Bolli&Romiti** will not refund the buyer if the description in the catalogue was generally shared among scholars and experts at the time of the sale or if the authenticity or attribution of the lot was said controversial, and if, at the time of the auction, the forgery could have been recognized only by complex or expensive examination, or by analyses that could have damaged the object or reduced its value.

10) The auctioneer may accept absentee bids from those who cannot or do not wish to attend an auction. Telephone bids may or may not be accepted according to irrevocable judgment of **Bolli&Romiti** and submitted to the auctioneer at the bidder's risk. Phone bids are for free and bidders accept their phone bids to be recorded. No claim referring to any mistake concerning written, phone or live offers, or referring to any non-recorded bid will be accepted.

11) Properties are knocked down by the auctioneer to the highest bidder. In case of dispute between two or more bidders on a particular knocked down item, the bid must be re-open starting from the latest registered bid. During the auction, the auctioneer is entitled to: withdraw a lot, make bids to reach the reserve price, as agreed between **Bolli&Romiti** and the seller, and take any action he deems suitable to the circumstances, as sum up / separate lots or change the order of sale.

12) Prospective bidders attending the auction must be registered presenting an ID and providing personal information such as current address and, possibly, bank references or equivalent guarantees. They will be given a "personal number" reported on a paddle. To place a bid, prospective bidders are

invited to raise their paddle until the auctioneer acknowledges the winner. To pay for the purchase, winning bidders will need to bring the paddle to the payments counter. Buyers who have not provided ID and current address in advance must do it immediately after a knock down. **Bolli&Romiti** reserves the right to deny anyone the participation to the auction and to reject offers from unknown or unwelcome bidders, unless a deposit covering the entire value of the desired lot is raised or an adequate guarantee is provided. In case of late or missed payments from a purchaser, **Bolli&Romiti** is allowed to refuse any other offer from him or from a representative of him in the following auctions.

13) The commission paid to **Bolli&Romiti** by the buyer is 23% on the hammer price, including VAT. Any other possible tax or duty is on the buyer.

14) The buyer can make a down payment after the sale and settle the residual balance within three working days, before collecting the item(s) at his risk and expense; anyway, the withdrawal must be completed within ten days from the knock down. In case of total or partial non-payment of the due amount within the deadline, **Bolli&Romiti** is allowed to:

a) return the good to the seller and demand from the buyer the payment of the commission;

b) act in order to obtain a compulsory payment;

c) sell the item privately or in a following auction in the name and at the expenses of the purchaser, according to art. 1515 of the Italian Civil Code and possibly asking for a compensation for the damages.

After ten days from the auction, **Bolli&Romiti** is not responsible towards the buyer for any deterioration or damage of the item(s) and is entitled to apply storage and transportation fees to and from the warehouse according to fees available on request. All risks for items' damage and/or loss are transferred to the buyer, who is allowed to withdraw the purchased items upon the payment, to **Bolli&Romiti**, of the hammer price plus commissions and any other fees concerning the packing, handling, transport and/or storage of the items.

15) Concerning items subjected to the D.lgs. 22.01.2004 n. 42 (i.e. Codice dei Beni Culturali) and related regulation, buyers must observe all existing legislative dispositions but, if the Italian State claims its pre-emptive right, no reimbursement or interest on commission on the hammer price already paid can be expected from **Bolli&Romiti** or the vendor by the buyer. The exportation of lots by the buyers, both resident and not resident in Italy, is regulated by the above mentioned law and by any other possible custom, financial and tax rule in force. The export of items of 70 years old and more is subjected to the release of an export license from the competent Authority. **Bolli&Romiti** does not take any responsibility towards the purchaser for any possible export restriction of the items sold, nor for any possible license or certificate to be obtained according to the Italian law.

16) Concerning the exportation of items of protected species (e.g. coral, ivory, turtle, crocodile, whale bones, rhinoceros' horns, etc.), a CITES export license released by the Ministry for the Environment and the Safeguard of the Territory must be released. Prospective bidders are asked to get all the necessary information concerning the laws on these exports in the countries of destination.

17) The "Droit de Suite" or Artist Resale Right is due by the seller (Italian State Law n. 663, clause 152, April 22nd, 1941, replaced by Decree n. 118, clause 10, February 13th, 2006).



18) Evaluations reported in the catalogue are in Euros and represent a mere approximation. These values can be equal, higher or lower to the reserve price agreed with the sellers.

19) These Conditions of Sale, regulated by the Italian Law, are silently accepted by anyone who is willing to take part in the auction and are at everyone's disposal. All controversies concerning the sales activity at **Bolli&Romiti** are regulated by the Court of Rome.

20) According to art. 13 D.lgs. 196/2003 (Privacy Code), the personal information submitted to **Bolli&Romiti** both in soft or hard-copy will be used to execute the sales contracts and the other activities concerning the social object of **Bolli&Romiti**. The provision of personal data is optional but it is fundamental for the execution of the contracts. The registration at the auctions gives **Bolli&Romiti** the opportunity to send its customers the catalogues of the following auctions and keep them update about any other initiative.

21) Any communication regarding the auction must be done by registered return mail addressed to: **Bolli&Romiti S.r.l.**
Viale Angelico, 78, 00195 - Rome, Italy

How to buy

Taking part in an auction implies the entire and unconditional acceptance of our Conditions of Sale.

Exhibition

Before an auction, a presale exhibition, which is open and admission free, enables prospective buyers to inspect each item carefully before bidding verifying all of the features of the properties such as authenticity, state of preservation, materials, provenance and consistency with the information reported in the catalogue.

Integrity and state of preservation

The objects of the auction are sold "as is"; **Bolli&Romiti** experts will be pleased to provide prospective bidders additional information, backed-up by further documentation, if available. The Condition Reports which **Bolli&Romiti** may produce do not reflect an exhaustive description and some restorations or imperfections may not be mentioned; such statements of opinion given by our experts, are purely subjective and do not substitute a direct examination by the prospective buyer. Moreover, the descriptions included in the catalogues have a mere indicative character and reflect opinions, therefore prospective buyers should personally inspect the condition of each lot in order to ascertain its effective state, both from the technical and the aesthetical points of view. After the purchase, no claim regarding restorations, defects and errors in the catalogue will be admitted. Mechanical and electrical goods (clocks lamps, automat, etc.), are considered for their aesthetical value only; **Bolli&Romiti** gives no guarantee that they are in working order.

Catalogue

All of the items on sale will be described in the related catalogue, edited both in hard-copy and soft-copy and available on www.bolliromiti.it.

Description

It provides the bidder with some general information about the lot and represents the opinion of our experts.

Estimate

It represents the evaluation of each lot, made by our experts.

Starting price

It is the price from which the auction starts and normally it is equal to the reserve price, which is the price agreed between **Bolli&Romiti** and the seller. For the items on sale to the M.O. (Miglior offerente - Best Bidder), the starting price will be € 50,00; for the other items, the increments will be by 10% and can change at the auctioneer's discretion.

Auction participation

Bidding in person: in order to bid in person, potential purchasers have to present IDs, current address and, possibly, bank references or equivalent guarantees; bidders will be then provided with a bidding number, valid for the entire auction. All lots sold will be invoiced to the name and address supplied when collecting the Bidding Number and they will not be able to be transferred to other names and/or addresses. Should a potential purchaser wish to bid on behalf of a third party, s/he should inform **Bolli&Romiti** before the beginning of the auction. Without such communication, the purchased items will be invoiced to the registered contact person and it will not be possible to modify such appointment.

Written and telephone bids: in order to bid by means of written or telephone bids, bidders have to fill out the Absentee Bid Form, available on our website or in the catalogue, and send it by fax to +39 06 3200252 or by e-mail at offerte@bolliromiti.it. Written bids are carried out on behalf of the bidder at the lowest price possible in consideration of the reserve price and the other bids offered. In case of multiple offers for the same price on the same item, it will be accepted the first one received. Offers below the reported minimum estimation will not be accepted. Telephone bids will be accepted for items with a minimum estimate of € 300,00. One of our telephonists will contact you, also in a foreign language, to let you take part in the auction on real time for the lot of your interest. Telephone bids are organised by **Bolli&Romiti** according to the availability of the telephone lines being used and telephone calls during the Auction may be recorded. Potential purchasers who bid by telephone consent to the recording of their conversations.

Live auction: you can bid online on www.bolliromiti.it - "B&R Live" section, following the instructions. The service of written and telephon bids is free of charge but it does not imply any responsibilities for bids accidentally not placed or for possible mistakes regarding their carrying out. To consider them valid, **Bolli&Romiti** must receive all bids at least two hours before the auction.

Hammer price

The Hammer Price indicates that a sale of a lot has been made and at that moment the purchaser assumes full responsibility for the lot. As well as the hammer price the purchaser has to recognise the commissions (buyer's premium) of 23% including VAT, to be paid as laid down by the Law.

Payment

The payment of the hammer price, plus the commissions of 23% including VAT, must be carry out immediately after the sale by:

- Cash, up to € 2,999.00
- Credit card/bancomat via POS in our Headquarter (i.e. Mastercard, Visa and AmEx)
- Bank transfer to: Intesa SanPaolo, Filiale 6831, Roma-Prati, IBAN: IT11W0306903388100000009017 BIC/SWIFT: BCITITMM

Bolli&Romiti may, upon agreement with the seller, offer those purchasers it deems reliable the possibility to pay for lots in instalments.

Potential purchasers who wish to undertake payment by instalments should contact the Management of **Bolli&Romiti** before the sale.

Collection of lots

Purchasers must collect the lot/s by seven working days from the date of the auction. When collecting the items, the purchaser will have to exhibit his ID. If the lots already paid will be collected by a third person, the latter must have a written proxy signed by the purchaser and a copy of the purchaser's ID. If the purchaser asks so, **Bolli&Romiti** personnel could organize wrapping and transportation of the lots at the purchaser's risk and expenses. **Bolli&Romiti** will not be held responsible for any damages. After seven working days from the auction, **Bolli&Romiti** will not be responsible either for the custody of the lot/s or for any damage that may occur to the lot/s upon their removal to an appropriate warehouse and the purchaser will be charged with the costs of storage as follows:

- Furniture/sculptures: € 15,00/day + VAT
- Paintings: € 10,00/day + VAT
- Objects: € 5,00/day + VAT

On Management's discretion, items can be transferred, upon communication to the seller, to the storage space of Itaca Transport, Via Rocca di Cave 31, Roma, which will apply the same storage fees plus shipping costs.

Shipping of purchased items

The **Bolli&Romiti** Staff will be glad to assist purchasers with the shipping according to written instructions given by purchasers, following payment of the lot/s concerned. Shipping will be at the risk and expense of the purchaser who, by means of a written communication, will have to subtract **Bolli&Romiti** from any responsibility. Our Staff is available for evaluations and advice in relation to the shipping methods employed and insurance of the lot/s.

Exportation of purchased items

The Law Decree no. 42 of January 22nd 2004 regulates the export of cultural heritage and goods outside Italy. The EU Regulation no. 3911/92 of December 9th 1992, as modified by EU Regulation no. 2469/96 of December 16th 1996 and by EU Regulation no. 974/01 of May 14th 2001, regulates the export of cultural heritage and goods outside the European Union. In order to export outside Italy cultural heritage and goods that are over 70 years old an Export Licence that the purchaser has to procure for him/herself personally is needed. **Bolli&Romiti** is not involved in the procurement of such permits and cannot therefore guarantee the relative issue of such permits. **Bolli&Romiti**, upon the request of the purchaser, may provide the purchaser with information about companies able to tackle the operations necessary for the granting of the Export Licence. Should the above-mentioned authorisation not be granted the Purchase of the lot/s is not nullified, neither is the payment of the lot/s. With reference to the regulations contained in art. 8, 1st paragraph, letter B DPR 633/72. In order to take the lot/s outside the European Union and claim the VAT refund, purchasers have to respect the following procedures:

- The completion of customs forms/papers and transport outside the European Union within three months from the invoice date.
- The sending - within the same term - of the original customs taxation stamp or equivalent document directly to **Bolli&Romiti**

The three months' term from the invoice date may be suspended while the export certification is pending.

How to sell

Evaluations of properties

Bolli&Romiti is at your disposal for free evaluations of objects or collection to sell. A preliminary evaluation can be carried out based on pictures with all necessary information concerning the objects and all possible documentation. By appointment, it is possible to carry out home evaluations.

Reserve price

After the evaluation, **Bolli&Romiti** and the seller agree on a reserve price, which is the minimum amount under which the lot cannot be sold. This price is strictly confidential and it could be inferior, equal or superior to the estimate reported in the catalogue and it will be protected by the auctioneer by special increments. If the reserve price is not reached, the lot is considered as unsold.

Warrant of Sale - Commission fees - Droit de Suite

On the hammer price, **Bolli&Romiti** deduces a commission of 17%, including VAT, insurance, online and paper based marketing and other taxes. The seller is responsible for the transportation to and, if needed, from the exhibition site, import/export duties, if necessary. At the moment of the delivery of the lots to the auction house, the seller receives a receipt with the descriptions of the lot and the reserve prices agreed on. A warrant of sale is then signed by both parties, which subscribe all the contractual conditions, reserve prices, numbers of the lot/s and possible additional charges to the seller. Before the auction, the seller receives a copy of the catalogue with his objects. The Droit de suite - Artist's Resale Right has been in force in Italy since April 9th 2006 with the Law Decree no. 118 (13/02/2006). It represents the right of the Author/Artist (living or deceased within the previous seventy years) of figurative art works and manuscripts to perceive a percentage of the sale price of his/her original works upon sales that follow the initial sale of the work/s in question. Resale Royalties are charged to the seller where the hammer price is € 3,000 or more and will not be superior to € 12,500 per lot. The amount to be paid may thus be calculated:

- 4% for the sale price up to € 50,000.01
- 3% for the sale price between € 50,000.01 and € 200,000.00
- 1% for the sale price between € 200,000.01 and € 350,000.00
- 0.5% for the sale price between € 350,000.01 and € 500,000.00
- 0.25% for the sale price above € 500,000.01

The Artist's Resale Right charged to the seller is paid by **Bolli&Romiti** to the SIAE (The Italian Society for Authors and Editors) as laid down by the Law.

After the auction

After the auction, each seller receives a provisional report with a list of all his objects and relevant adjudications.

Payments

After fifteen working days from the auction, **Bolli&Romiti** sends the seller the payment due for lot sold, based on the hammer price less a commission and any agreed-upon expenses, if the purchaser fulfilled the obligation he took with the adjudication and no claim or controversy concerning the items sold occurred. The payment can be provided by:

- Cash, up to € 2.999,00
- Bank draft

- Bank transfer

At the time of payment, **Bolli&Romiti** issues an invoice with the indication of hammer price, commissions and other possible costs.

Unsold lots

Unsold lots must be collected by the seller at his expenses within ten days after the auction. After this date, **Bolli&Romiti** is not responsible for the loss or the damaging of the lots. Moreover, the seller has to pay the cost of transportation and storage as follows:

- Furniture/sculptures: € 15,00/day + VAT
- Paintings: € 10,00/day + VAT
- Objects: € 5,00/day + VAT

On Management's discretion, items can be transferred, upon communication to the seller, to the storage space of Itaca Transport, Via Rocca di Cave 31, Roma, which applies the same storage fees plus shipping costs.

Bolli&Romiti experts are available to carry out written expertise for insurances, heritage sharing, private sales or other purposes, paying compensation adequate to the nature and the quantity of work necessary.

Glossary of terms

Statements reported in the catalogue and related to authors, attribution, origin, period, source and condition of lots, are to be considered as opinions of the experts, not as a given fact. Therefore, please find below a summary of the terminology generally used in the catalogues, keeping in mind that is only **Bolli&Romiti's** opinion:

Leonardo: the art work is made by the artist.

Ascribed to Leonardo: the art work may be made by Leonardo.

School of Leonardo: the art work is made by an unknown artist working in the workshop of Leonardo, who may have supervised the realization of such art work.

Circle of Leonardo: the art work is made by an artist who, even if unknown, is clearly linked to the Leonardo, not necessarily as a scholar.

Style/follower of Leonardo: the work is made by an artist who is approximately contemporary to Leonardo and who works in the style of him, even if not necessarily as a scholar.

Manner of Leonardo: the art work is made in the style of Leonardo, but in a later period.

From Leonardo: the art work is a copy of a Leonardo work.

In style...: the work is in the mentioned style but realized in a later period.

Signed/dated: the work is signed/dated by the artist who made it. Signature and/or date inscribed: such information have been added in a later period.

Antique elements: the item is made of elements/material of prior periods.

Restorations: most of the times, antique items are subject to restorations, integrations and/or substitutions. The wording "restorations" is mentioned only if our experts consider the interventions significant enough to compromise, entirely or partially, the authenticity of an item.

Defects: the item has evident lacks, breaks or usage signs.

M.O.: "Miglior Offerente", which means best bidder.

It is used for items of modest value and with an auction starting price of € 50,00.

Upon request: it refers to item of great value. To have an estimation from our expert, please contact our management.



*Merry
Christmas*

Progetto Grafico
Cecilia Romiti

Fotografie
SaMu





BOLLI & ROMITI
CASA D'ASTE IN ROMA