



BOLLI & ROMITI
CASA D'ASTE IN ROMA

ELEGIE D'INVERNO

SPUNTI PER UNA COLLEZIONE

ROMA 20 FEBBRAIO 2018







**B&R
LIVE**

Registrati, segui l'asta online e fai la tua offerta in tempo reale

**B&R
LIVE**



Scarica l'app Bolli&Romiti

ivaluable

the world's premier professional auctioneer





ELEGIE D'INVERNO

SPUNTI PER UNA COLLEZIONE

ASTA IN ROMA
VIALE MAZZINI 1

ESPOSIZIONE

sabato 17 febbraio 2018
11-19

domenica 18 febbraio 2018
11-19

lunedì 19 febbraio 2018
10-19

ASTA

martedì 20 febbraio 2018

UNICA SESSIONE
lotti 1-260
ore 15.30



DIPARTIMENTI

MOBILI E ARTI DECORATIVE

SIMONETTA BOLLI
simonetta@bolliriomiti.it

DIPINTI ANTICHI E DEL XIX SECOLO

FABRIZIO ROMITI
fabrizio@bolliriomiti.it

ARTE MODERNA E CONTEMPORANEA

MARCELLO PERSICA
marcello@bolliriomiti.it

ARTE ORIENTALE

ANDREA EMILIANI
andrea@bolliriomiti.it

PORCELLANE E MAIOLICHE ANTICHE

DONATELLA BOLLI
donatella@bolliriomiti.it

ARGENTI E GIOIELLI OROLOGI DA POLSO

FEDERICO CAPUANO
federico@bolliriomiti.it

TAPPETI E TESSUTI

MASSIMO ROMITI
massimo@bolliriomiti.it

ARCHEOLOGIA

TULLIO DIAMANTI
tullio@bolliriomiti.it

RAPPRESENTANZE

MILANO

SIMONETTA BOLLI
simonetta@bolliriomiti.it

PARIGI

GENNARO BERGER
gennaro@bolliriomiti.it

LONDRA

LILLY DI CARLO
lilly@bolliriomiti.it

CONTATTI

V.le Mazzini 1, 00195 Roma
tel. e fax +39063200252
cell. +39336546047
info@bolliriomiti.it
www.bolliriomiti.it



UNICA SESSIONE

lotti 1-260

martedì 20 febbraio 2018

ore 15.30



1. Microscopio

in ottone dorato.

Milano, Francesco Koristka, inizi del XX secolo; in custodia originale di legno, la custodia cm. 33x16x19

A GILT-BRASS MICRISCOPE, MILAN, FRANCESCO KORISTKA, EARLY 20TH CENTURY; ORIGINAL WOOD CASE

€ 600-800

2. Microscopio

in ottone.

Austria, Carl Reichert, inizi del XX secolo

AN AUSTRIAN MICROSCOPE, CARL REICHERT, EARLY 20TH CENTURY

€ 500-800

3. Microscopio da entomologo

in ottone dorato e metallo, completo di strumenti all'uopo; entro custodia di pelle. Inizi del XX secolo

A GILT-BRASS AND METAL ENTOMOLOGIST MICROSCOPE, EARLY 20TH CENTURY; LEATHER CASE

€ 400-600

4. Piantana

con fusto composto da segmenti in vetro verde e arancione di forma elicoidale; piede circolare rivestito in ottone dorato.

Anni '50, h. cm. 155 (mancanza al vetro)

A GREEN AND ORANGE GLASS FLOOR LAMP, HALF 20TH CENTURY (A LACK ON THE GLASS)

€ 200-300





VENTIQUATTRO



VENTI



VENTI, BASTI

5. Ventiquattro

tra stampe, incisioni e litografie di soggetto equestre; incorniciate, da cm. 33x24,5 a cm. 75,5x101

TWENTYFOUR FRAMED PRINTS WITH HORSES

€ 1.200-1.500





7

6. Specchiera

di forma ottagonale in vetro in parte inciso a motivi floreali.
Murano, anni '50, cm. 80x60 (qualche mancanza)

A MURANO GLASS WALL MIRROR HALF 20TH CENTURY (SOME LACKS)

€ 300-500

7. Cassone

in noce di forma architettonica. Prospetto scolpito a sequenza di archi e in parte intarsiato a motivi stilizzati.
Alto Veneto, XVIII secolo, cm. 81x174x62

A WALNUT CARVED CASSONE, 18TH CENTURY

€ 1.500-2.500

8. Dodici stampe

a soggetto equestre; incorniciate, misura complessiva da cm. 22,5x30 a cm. 43x56

TWELVE FRAMED PRINTS WITH HORSES

€ 600-800

9. Cassone

in cirmolo. Prospetto a due ante scolpite a due arcate.
Trasformato in credenza.

Alto Veneto, XVIII secolo, cm. 85,5x170,5x64

A CARVED CASSONE TURNED INTO A SIDEBOARD, 18TH CENTURY

€ 1.500-2.500



9



10. Pittore napoletano del XIX secolo
Natura morta con pesche, uva, fichi e zucca
olio su tela, cm. 98x70
€ 4.000-6.000



11. Pittore romano del XIX secolo

Natura morta di fiori

olio su tela, cm. 98x72

€ 4.000-6.000

12. Grande pendola

con cassa di forma centinata in bronzo dorato e riccamente cesellato a rocailles e motivi floreali; quadrante circolare in smalto bianco a due fori di carica con indici in numeri romani, firmato Denière à Paris. La pendola è completata superiormente da un gruppo in bronzo patinato raffigurante tre putti musicanti. Parigi, fine del XVIII-inizi del XIX secolo, cm. 67x60x31

Creata nel 1804 da Guillaume Denière, la manifattura divenne celebre a Parigi per la realizzazione di oggetti in bronzo di grande decorazione, distinguendosi all'Esposizione Universale di Parigi nel 1855. La sede della maison fu spostata più volte, prima in rue de Turenne, nel 1812, poi a rue de Charlot (dal 1860 al 1890), passando per rue d'Orléans (dal 1820 al 1840). Durante la Monarchia di luglio e il Secondo Impero, Denière ricevette numerose importanti commissioni: nel 1852, per il Giardino delle Tuileries, produsse grandi pendole e grandi candelabri; nel 1854, di nuovo per il Giardino delle Tuileries, creò un'intera serie di grandi orologi.

Alla metà dell'Ottocento la reputazione della manifattura era cresciuta ormai a tal punto che nel 1854 fu incaricata dell'esecuzione di una spettacolare scultura in bronzo dorato per l'ambasciatore russo Kisselef, ed inoltre eseguì numerose decorazioni in bronzo per i mobili del viceré d'Egitto, Saïd Pacha.



A LARGE GILT AND PATINATED BRONZE MANTEL CLOCK, PARIS, GUILLAUME DENIERE, LATE 18TH CENTURY-EARLY 19TH CENTURY.

CREATED IN 1804 BY GUILLAUME DENIERE, THE COMPANY BECAME AMONG THE MOST IMPORTANT DECORATIVE BRONZE MANUFACTURES IN PARIS AFTER THE EXPOSITION UNIVERSAL OF 1855. THE DENIERE COMPANY MOVED SEVERAL TIMES, FROM THE RUE DE TURENNE, IN 1812, TO RUE D'ORLEANS (FROM 1820 TO 1840), TO RUE DE CHARLOT (FROM 1860 TO 1890). UNDER THE JULY MONARCHY AND THE SECOND EMPIRE, THE COMPANY HAS BEEN DESIGNATED TO CREATE SEVERAL ARTWORKS: IN 1852, FOR THE TUILERIES GARDEN, DENIERE PRODUCED MANY CLOCKS, LARGE CANDLESTICKS AND CANDELABRAS; IN 1854, STILL FOR THE TUILERIES GARDEN, A WHOLE SERIES OF CLOCKS HAS BEEN MADE. DENIERE ALSO RECEIVED NUMEROUS ASSIGNMENTS FROM ABROAD. THE MOST SPECTACULAR HAVE BEEN THE GILT-BRONZE SCULPTURE MADE FOR THE RUSSIAN AMBASSADOR KISSELEF IN 1854 AND SEVERAL FURNITURE PIECES FOR THE VICEROY OF EGYPT, SAÏD PACHA.

€ 4.500-5.500





14

13. Quattro stampe

a colori raffiguranti rispettivamente l'Arco di Costantino, la Piramide Cestia, Santa Maria Maggiore e San Pietro; incorniciate, complessivamente cm. 34,5x38,5

FOUR FRAMED PRINTS EACH ONE WITH A ROMAN VIEW

€ 100-200

14. Cassone

di forma architettonica in noce. Prospetto intagliato a figure allegoriche attorno ad una fontana; inferiormente un cassetto. Piano apribile.

XVII secolo, cm. 95x158x58

A CARVED WALNUT CASSONE, 17TH CENTURY

€ 600-800



17

15. Pittore romano del XIX secolo

Notturmo con figure

olio su cartoncino, cm. 16x12

€ 200-300

16. Pittore romano del XIX secolo

L'acquacetaro

olio su tavoletta, cm. 18,5x12

Siglato L.S. in basso a sinistra

€ 200-300

17. Cassettone

di noce con prospetto a tre cassetti
bugnati; piedi a mensola sagomata;
maniglie di bronzo.

Emilia, XVII secolo, 98x142x58

*AN EMILIAN WALNUT CHEST OF DRAWERS, 17TH
CENTURY*

€ 1.500-2.500



18



19



20

18. Coppia di tavolinetti
in noce, con piani sagomati in maiolica policroma; sostegni a lira.
Alto Veneto, cm. 49x65x47

*A PAIR OF SMALL WALNUT GUERIDONS WITH
POLYCHROME MAIOLICA TOP*

€ 300-400

19. Due antichi sgabelli
in noce, con dossello traforato e scolpito
a motivi fogliati stilizzati,
cm. 90x51x39; cm. 95x54x58

*TWO ANTIQUE WALNUT SGABELLI IN RENAISSANCE
STYLE*

€ 400-600

20. Panca
in noce di forma architettonica. Dossello
a giorno con elementi a balaustro;
braccioli a voluta con attacco superiore
a testa di putto; sostegni a mensola
intagliati a cariatide femminile. Costruita
con elementi antichi, cm. 106x160x40

*AN ANTIQUE WALNUT CARVED BENCH IN
RENAISSANCE STYLE*

€ 800-1.000



21

21. Lumiera

in legno dorato di forma centinata con cornice scolpita e traforata a motivi fogliati. Venezia, XVIII secolo, cm. 78x53 (difetti minimi)

A SMALL VENETIAN GILT-WOOD SCONCE, 18TH CENTURY (MINOR DEFECTS)

€ 300-500



22

22. Lumiera

con cornice centinata in legno dorato e scolpito a volute e rocailles; cimasa aggettante. Venezia, XVIII secolo, cm. 81x53

A VENETIAN GILT-WOOD SCONCE, 18TH CENTURY

€ 300-500

23. Cassone

in noce di forma architettonica. Fronte scolpito a tre arcate e dipinto in policromia a motivi floreali. Trasformato in credenza. Austria, XVIII secolo, cm. 91x173x51

AN AUSTRIAN WALNUT PAINTED CASSONE TURNED INTO A SIDEBOARD, 18TH CENTURY

€ 1.500-2.500



23



parte del 24



26





27

24. Nove incisioni

da Bartolomeo Pinelli.
XIX secolo, il foglio cm. 22x27
(fioriture alla carta)

*NINE ENGRAVINGS FROM BARTOLOMEO PINELLI,
19TH CENTURY (SPOTS ON PAPER)*

€ 300-400

25. Gueridon

di forma circolare impiallacciato in
mogano ed intarsiato a motivi fogliati;
gambe sagomate riunite da tablette,
cm. 64x56

A MAHOGANY INLAID GUERIDON WITH CIRCULAR TOP

€ 150-250

26. Tavolo a bacheca

in mogano con piano apribile
parzialmente in vetro. Lunghi sostegni a
sciabola.

XIX secolo, cm. 75x52x36

AN OVAL MAHOGANY GUERIDON, 19TH CENTURY

€ 500-800

27. Giovanni Panza

Miseno 1894 - Napoli 1989

Le sorelline

olio su compensato, cm. 40x30

Firma in basso a destra: G.Panza

€ 300-500

28. Coppia di teche

di forma rettangolare impiallacciate in
satin wood e radica di tuja. Fronte ad
un'anta a vetro così come i laterali;
piani di marmo bianco, cm. 70x47x39

A PAIR OF TUJA AND SATINWOOD THECAS

€ 300-500

29. Scultura

in maiolica policroma modellata a
raffigurare un Re Mago.
Caltagirone, h. cm. 49

*A CALTAGIRONE POLYCHROME MAJOLICA SCULPTURE
OF A MAGO*

€ 200-300

30. Disco

in giada bianca scolpita ad animali fantastici (montato sul coperchio di una scatola lignea).
Repubblica di Cina, 1912-1949, il disco d. cm. 5,5

A WHITE FRETWORKED JADE DISK CHINA REPUBLIC, 1912-1949, MOUNTED ON A MAHOGANY BOX COVER

€ 400-600

31. Scultura

in terracotta rappresentante una figura femminile.
Cina, dinastia Tang, 618-907 d.C.,
h. cm. 37 (mancanze alla base)
Si acclude expertise di Michael Cohen del 1997

A CHINESE TERRACOTTA FIGURE OF A LADY, TANG DYNASTY (LACKS ON THE BASE), EXPERTISE BY MICHAEL COHEN, PARIS, 1997

€ 300-400



32. Piccola ciotola

in giada bianca, scolpita a figura di volatile.

Cina, inizi del XX secolo, cm. 7x11x6

A SMALL WHITE JADE BOWL IN THE SHAPE OF A BIRD, EARLY 20TH CENTURY

€ 1.500-2.500

33. Due sculture

in corallo, ciascuna raffigurante una guanyin.

Cina, inizi del XX secolo, h. cm. 20; h. cm. 21

TWO CHINESE CORAL FIGURES OF A GUANYIN, EARLY 20TH CENTURY

€ 3.000-4.000



32



33

35

34. Vaso
in porcellana blu; corpo di forma schiacciata.
Cina, XIX secolo, h. cm. 30

A CHINESE BLUE PORCELAIN VASE, 19TH CENTURY

€ 500-800

35. Tappeto cinese
di cm. 373x272

A CHINESE CARPET

€ 600-800

36. Coppia di grandi potiches
a coperchio in porcellana Famiglia Rosa
dipinte in policromia a riserve con scene di
genere e motivi floreali; coperchio a cupolino
con presa in forma di cane di Fò. Poggianti
su una coppia di basi in legno laccato nero
e decorato in policromia a motivi floreali e
volatili.

Cina, XIX secolo, h. cm. 70; le basi h. cm. 48

*A PAIR OF LARGE CHINESE WHITE AND POLYCHROME
PORCELAIN POTICHES AND COVER ON A PAIR OF BLACK
LAQUERED WOOD BASES, 19TH CENTURY*

€ 2.000-3.000

34







37

37. Zinefra

in legno intagliato e dorato a volute e motivi fogliati disposti simmetricamente.

Periodo Luigi Filippo, cm. 60x184x30

A LOUIS PHILIP GILT AND CARVED WOOD ZINEFRA

€ 1.500-2.000

38. Coppia di lanterne

a sezione triangolare in legno dorato e riccamente scolpito a volute e rocailles; base parimenti triangolare intagliata.

Venezia, XVIII secolo, h. cm. 236 (difetti e mancanze)

A PAIR OF GILT-WOOD VENETIAN LANTERNS, 18TH CENTURY (DEFECTS AND LACKS)

€ 800-1.000

39. Coppia di appliques

a tre luci in bronzo dorato e cesellato a rocailles fogliate, h. cm. 44

A PAIR OF THREE-LIGHT GILT-BRONZE SCONCES

€ 200-300

40. Coppia di appliques

a tre luci in legno dorato e scolpito a volute e motivi fogliati.

Periodo Luigi Filippo, cm. 48x86

A PAIR OF GILT AND CARVED WOOD THREE-BRANCH APPLIQUES, 19TH CENTURY

€ 200-300



38



41. Amelio Schwicker

XIX secolo

Scorcio di Piazza del Mercato Vecchio a Firenze, 1883

olio su tela, cm. 30x43

Firma, luogo e anno in basso a sinistra: Amelio Schwicker Firenze 1883

€ 600-800



42

42. Quattro appliques
in bronzo dorato a tre luci ciascuna,
cesellate a rocailles fogliate, h. cm. 57

FOUR THREE-LIGHT GILT-BRONZE SCONCES

€ 600-800



42

43. Specchiera
di forma sagomata in vetro in parte inciso a
motivi floreali con applicazioni di corolle.
Murano, prima metà del XX secolo,
cm. 87x56 (qualche mancanza)

*A MURANO GLASS WALL MIRROR, 20TH CENTURY
(SOME LACKS)*

€ 150-200



42



42



45



44. Lume

in rame dorato, finemente sbalzato a figura della Vergine che tiene un calice in mano; base ovale sfaccettata decorata da una coppia di teste di cherubino; completa di paralume.
Roma, XVIII secolo, h. cm. 52

A ROMAN GILT-COPPER TABLE LAMP, 18TH CENTURY

€ 200-300

45. Coppia di gueridons

con base in metallo dorato e cesellato a fascio di spighe; piano circolare in marmo nero venato, cm. 42x53 (un piano con lieve sbecatura)

A PAIR OF GILT-METAL AND BLACK MARBLE CIRCULAR TOP GUERIDONS (SMALL CHIP ON ONE TOP)

€ 400-600





46. Coppia di potiches

in porcellana blu, dorata e policroma. Corpo ovoidale decorato a riserve raffiguranti un soggetto galante opposto ad un paesaggio. Montatura di bronzo cesellato e dorato. Francia, h. cm. 60

A PAIR OF FRENCH BLUE, GILT AND POLYCHROME PORCELAIN POTICHES


€ 1.500-2.500

47. Tavolo da salotto

di forma ottagonale in legno laccato e dorato, con fascia scolpita a sequenza di foglie accartocciate; piano dipinto a finto marmo. Costruito con elementi antichi, cm. 122x122 (lievi difetti)

A LACQUERED AND GILT-WOOD COFFEE TABLE (SMALL LACKS)

€ 200-300



48. Servizio di posate

in argento composto da duecentoventisei pezzi comprendenti: trentasei forchette, diciotto coltelli, diciotto cucchiaini, trenta forchette da dessert, trentasei coltelli da dessert, quindici cucchiaini da dessert, diciotto forchette da dolce, diciotto cucchiaini da tè, diciotto cucchiaini da caffè, una paletta da dolce, due mestoli, due mestoli da salsa, quattro cucchiaini da risotto, quattro forchette da portata e sei posate da insalata. Bologna, Clementi, metà del XX secolo, peso complessivo gr. 10.715

AN EXTENSIVE SILVER DINNER SERVICE, CLEMENTI, BOLOGNA, HALF 20TH CENTURY COMPRISING: 36 TABLE FORKS, 18 TABLE KNIVES, 18 TABLE SPOONS, 30 DESSERT FORKS, 36 DESSERT KNIVES, 15 DESSERT SPOONS, 18 CAKE FORKS, 18 TEA SPOONS, 18 COFFEE SPOONS, 1 CAKE SLICE, 2 SOUP LADLES, 2 SOUCE LADLES, 4 RISOTTO SPOONS, 4 SERVING FORKS, 3 PAIR OF SALAD SERVERS

€ 3.500-4.500



55

49. Settantadue cucchiaini

in argento dei quali trentaquattro da caffè e trentotto da dessert, peso complessivo gr. 1.231

72 SILVER SPOONS COMPRISING: 34 COFFEE SPOONS AND 38 DESSERT SPOONS

€ 200-300

50. Ciotola

in argento cesellato a valva di conchiglia.
Roma, Serra, cm. 14x12, peso gr. 190

A ROMAN SILVER BOWL IN THE SHAPE OF A SHELL

€ 80-100

51. Coppia di caffettiere egoiste

in argento a superficie liscia; manico ligneo.
Sheffield, 1912, h. cm. 17, peso lordo complessivo gr. 639

A PAIR OF SHEFFIELD SILVER EGOISTE COFFEE POTS, 1912

€ 150-200

52. Sei bugie

UNITE ad un candeliere, in argento di diversa manifattura, peso complessivo gr. 651

SIX SILVER TAPER-STICKS AND A SMALL SILVER CANDLESTICK

€ 150-200

53. Zuccheriera

con coperchio, in argento a forma di navicella,
peso gr. 238

A SILVER SUGAR BOWL AND COVER

€ 50-100

54. Pittore francese della fine del XVIII secolo

Ritratto di gentildonna

pastello su carta, cm. 36x28

€ 150-250

55. Turibolo

in argento. Corpo ovoidale sbalzato a ghirlande fogliate e foglie lanceolate; finale a pigna.
Roma, inizi del XIX secolo, argentiere Domenico Valadier, reca la data 1815, h. cm. 40, peso gr. 530

A ROMAN SILVER CENSER, DOMENICO VALADIER, EARLY 19TH CENTURY, DATED 1815

€ 1.500-2.000

56. Pittore romano della fine del XVII secolo

L'Arcangelo Raffaele guida Tobia presso il fiume Tigri

olio su tela, cm. 46x35; antica cornice in legno dorato

€ 800-1.000

57. Pittore marchigiano del XVII secolo

Sacra Famiglia con Sant'Anna e San Gioacchino

olio su tela, cm. 83x99

€ 3.000-5.000





58. Manifattura Reale di Beauvais, 1723-1726

Arazzo in lana e seta alle armi di Joseph Bonnier, barone de La Mosson (1676-1726) e della sua consorte Anne de Melon (1658-1727), dai cartoni di Claude Gillot (pittore del re all'Accademia Reale di Pittura) e di Jacques Vigoureux Duplessis (pittore e disegnatore della manifattura di Beauvais sotto la direzione dei fratelli Filleul), ispirato nel suo impianto compositivo alle creazioni di Jean Berain: su un'ideale quinta teatrale si muovono Colombina e il Dottor Balanzone circondati da altri tre personaggi della Commedia dell'Arte. La scena si svolge sotto una sorta di baldacchino ai lati del quale, sopra un trespolo drappeggiato, vi sono un pavone e una scimmia musicante che affiancano al centro un'altra scimmia sull'altalena.

L'arazzo è firmato Duchaine J et P, in basso a sinistra, cm. 352x331.

L'esemplare in asta faceva parte di una serie di sei arazzi tratti dalla Commedia dell'Arte Italiana.

Prov.: Joseph Bonnier, barone de La Mosson (1676-1726); Joseph Bonnier, barone de La Mosson (1702-1744); Renée Bonnier de La Mosson (1741-1753), figlia di Joseph e di Constance de Moncel de Louraille; Anne-Josèphe Bonnier de La Masson, figlia di Joseph e di Anne de Melon (1718-1782), Ernest Cronier "il re dello zucchero" (1840-1905); Don Alberto Elzaburo -Palacio de las Cortes, Madrid; l'attuale proprietario.

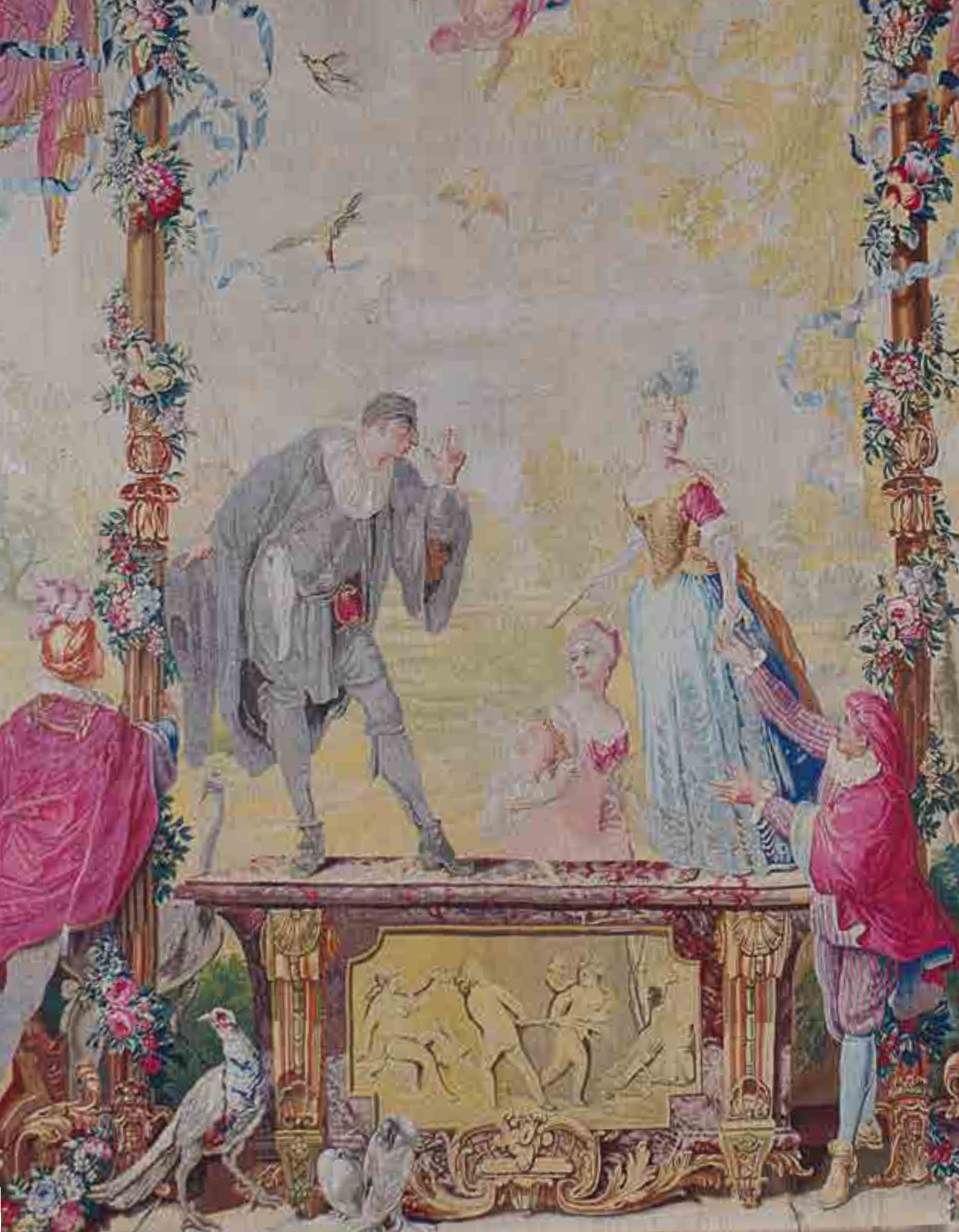
Bibl.: J.Ehrmann, *Série Complète de Six Portières de Claude Gillot*, in "Revue de la Bibliothèque Nationale", n.8, giugno 1983; J.Coural-C. Gastinel Coural, Beauvais, *Manufacture Nationale de Tapisserie*, pp. 31-33.

Stato di conservazione: complessivamente buono; alcuni restauri e ritessiture. I restauri sono stati eseguiti dalla Fondazione de Gremios, Spagna.

A VERY IMPORTANT WOOD AND SILK FRENCH TAPESTRY, BEAUVAIS, 1723-1726, J. AND P. DUCHAINE, SIGNED ON LOWER RIGHT.

CONDITION REPORT: IN GOOD CONDITIONS OVERALL; SOME RESTORATIONS AND REWEAVINGS EXECUTED BY DE GREMIOS FOUNDATION, SPAIN

€ 30.000-50.000









59. Coppia di moretti reggitorca
in bronzo dorato e policromo,
h. cm. 148x44x44 (mancanti dei diffusori)

*A PAIR OF PATINATED AND POLYCHROME BRONZE
TORCHES IN THE SHAPE OF A YOUNG MOOR (GLASS
GLOBES MISSING)*

€ 2.500-3.500



60. Coppia di flambeaux
in legno laccato e dorato, scolpito a figura
di moro che sorregge un candelabro a sei
bracci, h. cm. 170

*A PAIR OF GILT AND LACQUERED FLAMBEAUX IN THE
SHAPE OF A MOOR WITH A SIX-LIGHT CANDELABRUM*

€ 1.000-1.500



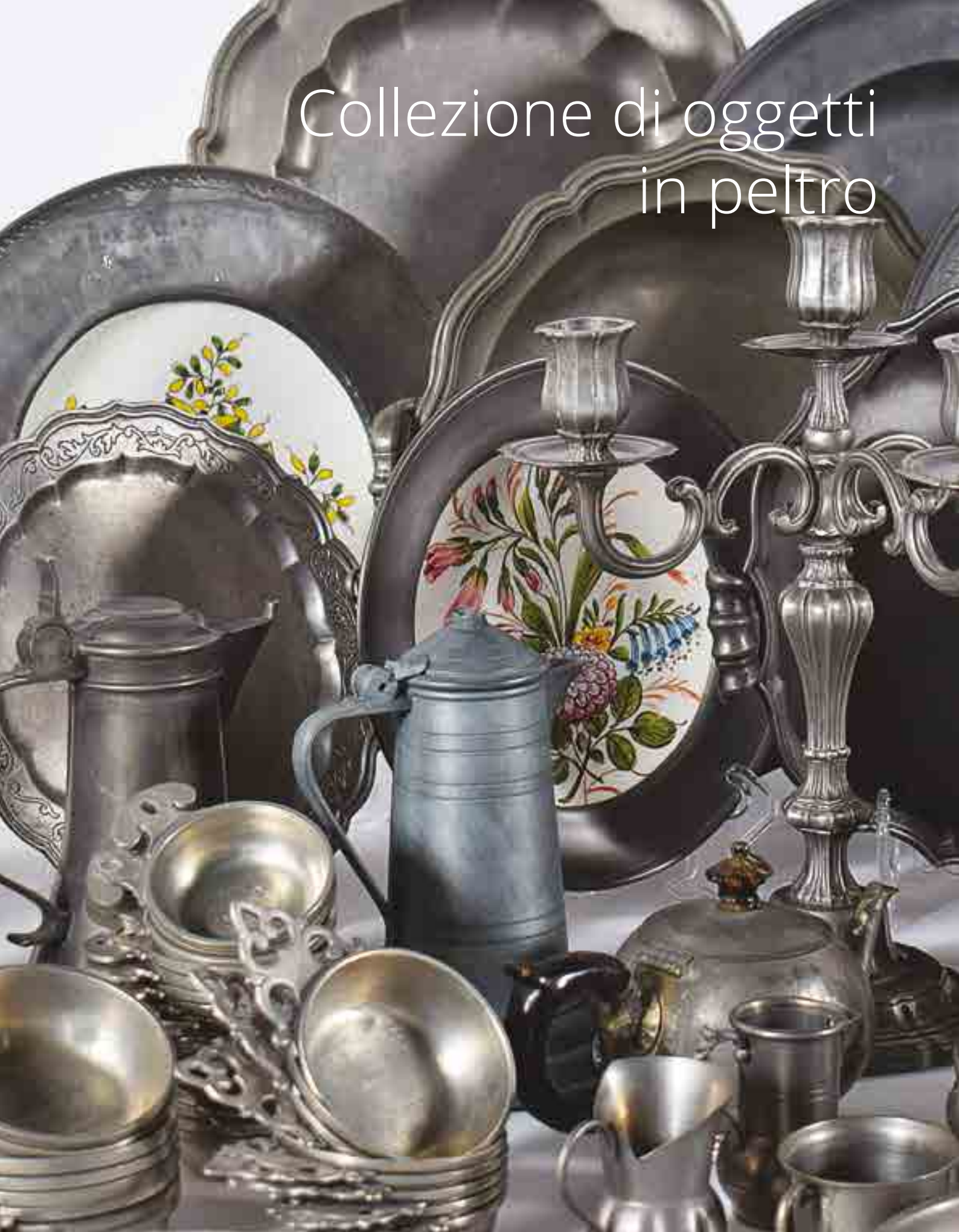
61. Credenza a due corpi

in rovere. La parte inferiore ad un'anta centrale delimitata da due cassetti in colonna su ciascun lato; quella superiore a tre ripiani affiancati da due elementi laterali anch'essi parzialmente a ripiani con portina e cassetto. Gambe mosse. Scozia, XVIII secolo (la schiena restaurata), cm. 205x184x49

*A SCOTTISH DURMAST SIDEBOARD WITH PIATTAIA, 18TH CENTURY
(THE BACK RESTORED)*

€ 1.500-1.800

Collezione di oggetti
in peltro





62. Ottantaquattro oggetti

in peltro di diversa epoca comprendenti diciassette piatti di diversa misura e forma, trentasette posacenere diversi, una coppia di bugie, sei ciotole, un padellino e ventuno bicchieri (qualche difetto)

84 ANTIQUE PEWTER OBJECTS (SOME DEFECTS)

€ 50-100



63. Trentasette oggetti

in peltro di diversa epoca comprendenti una coppia di candelabri, una cornice, due scatole a coperchio, diciotto piattini, una salierina, una coppia di piatti, tre vassoi con manici, un vassoio rettangolare, due centrotavola, tre ciotole, un secchiello e una scatola a coperchio (difetti)

37 ANTIQUE PEWTER OBJECTS (SOME DEFECTS)

€ 150-200

64. Quarantaquattro oggetti

in peltro di diversa epoca comprendenti una coppia di doppiieri, tredici fra caraffe, versatoi e tankard, tre teiere, due vasi, un raccoglibriciole, una lucerna, un vassoio ovale, tre coppie di ciotole e quindici posacenere

44 ANTIQUE PEWTER OBJECTS (SOME DEFECTS)

€ 150-200



65. Tredici boccali

in ceramica policroma con coperchio in
peltro, h. da cm. 22 a cm. 39

*13 POLYCHROME CERAMIC TANKARDS WITH PEWTER
COVER*

€ 500-800





66. Dodici piatti

in maiolica bianca di differente
manifattura, dipinta a fiori policromi,
montatura in peltro, d. da cm. 20 a cm. 31
(un piatto con felatura)

*12 MAJOLICA PEWTER-MOUNTED DISHES
(ONE DISH WITH HAIRCRACK)*

€ 400-600



parte del 66



67. Pittore veneto del XVII secolo

Selene ed Endimione

olio su tela, cm. 136x173

Apollonio Rodio è solo uno dei tanti poeti a narrare del profondo amore di Selene verso Endimione. Si racconta che il sentimento spinse la giovane a chiedere al padre degli dei di donare ad Endimione l'eterna giovinezza, che le avrebbe permesso di non smettere mai di amarlo; secondo una versione alternativa del mito, invece, osservando con commossa ammirazione Endimione che dormiva inconsapevole in una grotta nei pressi della città di Mileto, Selene pregò ardentemente Zeus di mantenerlo eternamente in quello stato.

In entrambi i casi, il desiderio di Selene fu esaudito ed Endimione sprofondò in un sonno e in una giovinezza eterni. Ogni notte, mentre il giovane dormiva, Selene scendeva dall'alto dei cieli per fargli visita. Alcuni studiosi equiparano le cinquanta figlie a loro attribuite ai cinquanta mesi che debbono trascorrere fra un'edizione dei giochi olimpici antichi e l'altra.

€ 5.000-7.000



68. Pittore napoletano degli inizi del XVIII secolo

*La Presentazione al Tempio
Il Riposo dalla Fuga in Egitto*

coppia di oli su tela, cm. 62x56; cornici coeve di legno
dorato e scolpito (qualche caduta di colore)

€ 4.000-6.000







69



70



71

69. Coppia di piccoli vasi biansati
in argento, contenenti ciascuno un ramo di
corallo rosso; due anse a serpe.
Roma, XIX secolo, h. cm. 22; h. cm. 24

*A PAIR OF ROMAN SILVER SMALL VASES WITH
A RED CORAL BRANCH, 19TH CENTURY*

€ 1.500-2.000

70. Coppia di piccoli vasi biansati
in argento, contenenti ciascuno un ramo di
corallo rosso; due anse a voluta stilizzata;
piede circolare.
XIX secolo, h. cm. 25; h. cm. 30

*A PAIR OF SMALL SILVER VASES WITH A RED CORAL
BRANCH, 19TH CENTURY*

€ 2.000-3.000

71. Piccolo cachepot
a tripode in argento sbalzato a baccellature e
motivi fogliati contenente un grande ramo di
corallo rosso fra conchiglie.
Napoli, XIX secolo, h. cm. 40

*A SMALL NEAPOLITAN SILVER CACHEPOT WITH A LARGE
RED CORAL BRANCH AMONG SHELLS, 19TH CENTURY*

€ 2.500-3.500



72. Pittore napoletano del XIX secolo

Eruzione del 1822

gouache su carta, cm. 75x50

€ 2.500-3.500

73. Coppia di vasi

in porcellana dorata e policroma con corpo ovoidale dipinto a soluzione continua a raffigurare un paesaggio alberato con personaggi ed edifici; due anse con attacco superiore a ricciolo di voluta; piede quadrato.

Napoli, XIX secolo, h. cm. 28 (un vaso con due sbecature)

*A PAIR OF NEAPOLITAN GILT AND POLYCHROME PORCELAIN VASES, 19TH CENTURY
(TWO DENTS ON ONE VASE)*

€ 300-500





74. Alessandro La Volpe

Lucera 1820 - Roma 1887

Veduta di Napoli da Posillipo, 1853

gouache su cartoncino, cm. 38x48

Firma e anno in basso a sinistra: A. La Volpe 1853

€ 1.500-2.000

75. Elegante spilla

montata in argento di forma ovale, centrata da un cammeo in corallo rosso finemente scolpito a raffigurare un busto di Flora e decorata da piccole sfere parimenti in corallo rosso. Napoli, XIX secolo, cm. 6,5x5

A NEAPOLITAN ELEGANT CORAL AND SILVER BROOCH, 19TH CENTURY

€ 3.300-4.000





77



76. Zuccheriera a coperchio

in argento di forma circolare. Corpo sbalzato a fasce di "maruzze"; coperchio con presa cesellata in forma di cesto di frutta; piedi a voluta.

Napoli, Gaetano Pane (1807-1830),
cm. 16x17, peso gr. 583

*A NEAPOLITAN EMBOSSED SILVER SUGAR BOWL AND COVER,
GAETANO PANE, 1807-1830*

€ 600-800

77. Caffettiera

in argento. Corpo ovoidale sbalzato a fascia di foglie lanceolate; coperchio incernierato con presina a pigna; manico ligneo con attacco a testina di putto; beccuccio con finale zoomorfo; tre pieducci ferini con attacco a testina femminile.

A NEAPOLITAN SILVER EMBOSSED COFFEE POT, ROMUALDO DE ROSA, 19TH CENTURY

€ 1.200-1.500



78. Giuseppe Recco (attr.)

Napoli 1634 - Alicante 1695

Vaso di fiori

olio su tela, cm. 98x74; cornice coeva di legno dorato

€ 10.000-15.000

79. Vassoio

rettangolare in argento a superficie liscia. Profilo del bordo
perlinato; due manici a voluta.

Roma, Gioacchino Belli, 1788-1822, cm. 54x31,5, peso gr. 1.319
(segni di usura)

A ROMAN SILVER TRAY, GIOACCHINO BELLI, 1788-1822 (WEAR SIGNES)

€ 2.500-3.500







80. Pittore romano del XVII secolo

Mosè riceve le tavole della legge

olio su tela, cm. 63x54; cornice coeva in legno dorato

€ 1.000-1.500



81. Servizio di posate

in argento a superficie liscia composto da cinquantuno pezzi comprendenti: dodici forchette, dodici coltelli, dodici cucchiaini, dodici cucchiaini da caffè, un mestolo, un coltello e un forchettone da arrosto e un cucchiaio da risotto.

Roma, XIX secolo, argentiere Filippo Grimaldi, 1803-1848, UNITO a undici forchette similari. In custodia di pelle stampata in oro del XVIII secolo, peso complessivo gr. 3.450

A ROMAN SILVER TABLE SERVICE, FILIPPO GRIMALDI, 1803-1848, COMPRISING: 12 FORKS, 2 KNIVES, 12 SPOONS, 12 COFFEE SPOONS, 1 LADLE, 1 MEAT KNIFE AND FORK AND 1 RICE SPOON TOGETHER WITH 11 SILVER FORKS OF SIMILAR SHAPE, 19TH CENTURY; 18TH CENTURY LEATHER CASE

€ 3.500-4.500



83



82. Quattro medaglioni
in biscuit modellati a bassorilievo
raffiguranti un soggetto classico.
XIX secolo, d. cm. 13,5

*FOUR BISCUIT MEDALLIONS MOLDED WITH CLASSICAL
SCENES IN LOW-RELIEF, 19TH CENTURY*

€ 1.000-1.500

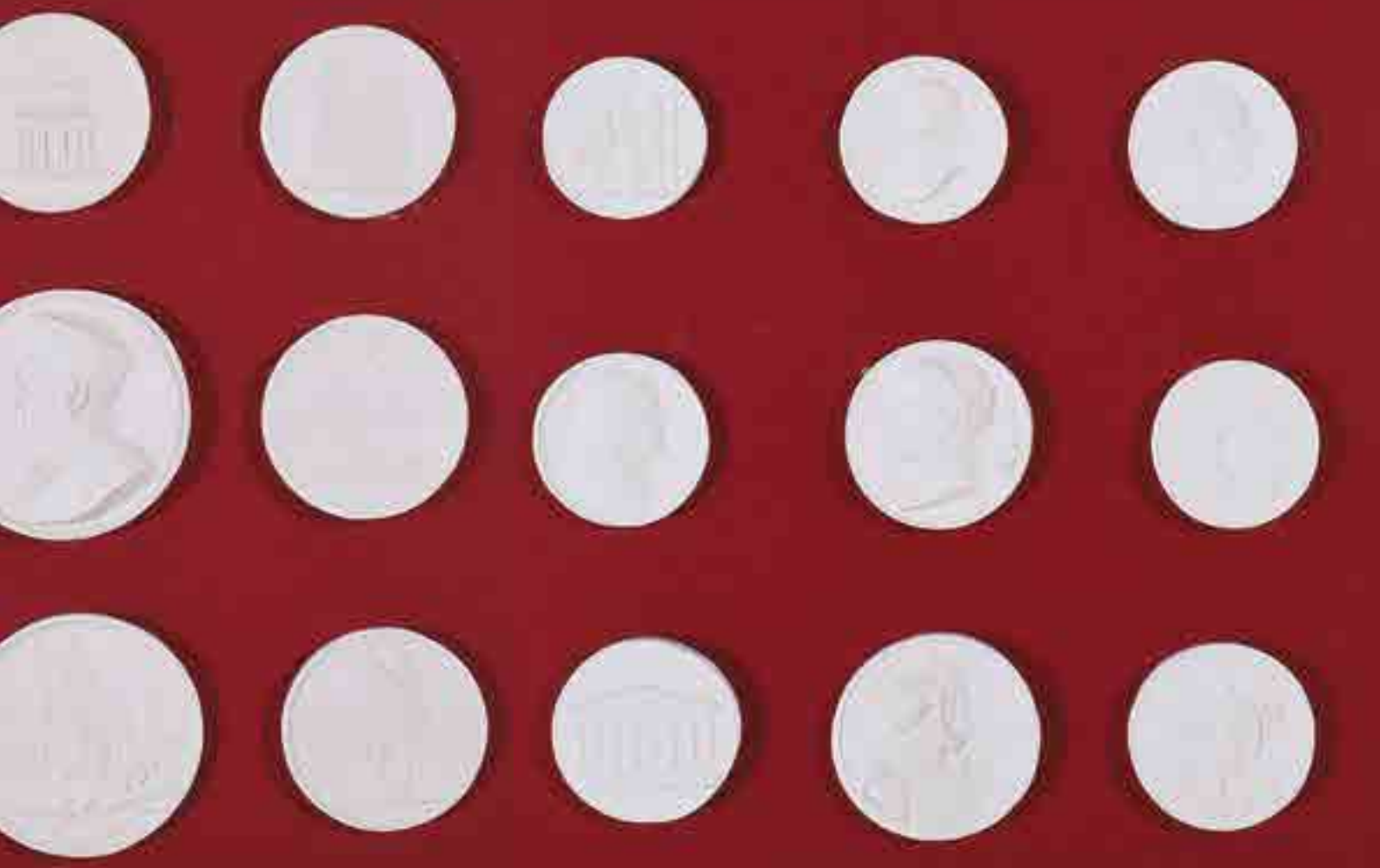
83. Collezione
di novantotto calchi di gesso contenuti entro un mobilino impiallacciato in
radica di betulla.
Roma, XIX secolo, cm. 40x38x38 (lievissimi difetti)

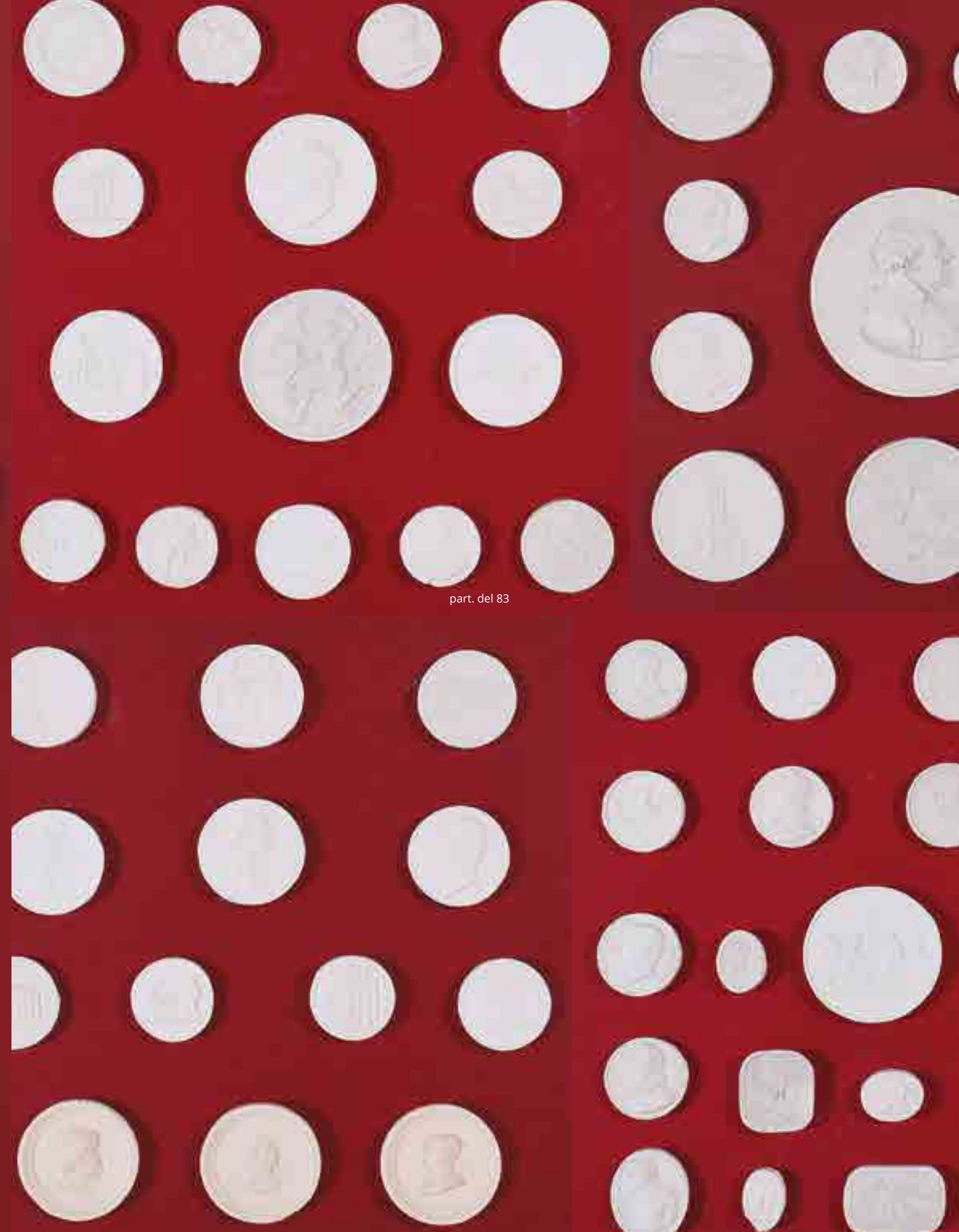
*A COLLECTION OF 98 ROMAN PLASTER CASTS IN A SMALL WOOD CABINET, 19TH CENTURY (VERY
SMALL LACKS)*

€ 5.000-8.000



part. del 83





part. del 83



84

84. Preziosa scatolina

di forma circolare in metallo dorato decorato da smalti policromi a motivi vegetali. Coperchio centrato da una placca in mosaico minuto raffigurante una veduta di Roma con il Tevere e Castel S. Angelo sullo sfondo di S. Pietro.

Roma, Rocchegiani, XIX secolo, cm. 4,5x6,5

A ROMAN SMALL GILT-METAL AND POLYCHROME ENAMEL ROUND BOX WITH A MICROMOSAIC ON COVER, ROCCHEGIANI, 19TH CENTURY

€ 1.500-2.500

85. Fermacarte

di forma sagomata in nero del Belgio decorato da nove placchette in mosaico minuto raffiguranti vedute di Roma.

Roma, XIX secolo, cm. 11,5x16

A ROMAN BLACK MARBLE PAPERWEIGHT WITH 9 MICROMOSAICS, 19TH CENTURY

€ 2.000-3.000



85



86

86. Elegante bracciale

a fascia di microperle; chiusura in oro giallo cesellato a motivi fogliati con smalti policromi, centrata da una placchetta in mosaico minuto raffigurante un rudere romano.

Roma, XIX secolo, l. cm. 18

AN ELEGANT ROMAN MICROBEADS BRACELET WITH GOLD AND POLYCHROME ENAMEL LATCH CENTERED BY A MICROMOSAIC PLATE, 19TH CENTURY

€ 2.500-3.500

87. Tabacchiera

di forma circolare in tartaruga e argento; coperchio centrato da un mosaico minuto raffigurante le cosiddette "colombe di Plinio".

Roma, fine del XVIII secolo, d. cm. 8

A ROMAN TORTOISESHELL AND SILVER SNUFFBOX WITH A MICROMOSAIC ON COVER, LATE 19TH CENTURY

€ 2.500-3.500



87

88. Salvatore Corvaya

Licata 1872 - Milano 1962

Gentildonna seduta, 1940

miniatura su avorio, cm. 13,5x11; cornice in argento e argento dorato firmata Martino Milano.

Firma e anno in alto a destra: S. Corvaya 1940 XVIII

€ 1.500-2.500

89. Ribalta

lastronata in noce ed intarsiata a motivi fogliati stilizzati. Prospetto di linea mossata a tre cassetti sottesi ad una calatoia celante tiretti, delimitati da due lesene aggettanti; piedi a mensola sagomata. Roma, periodo Luigi XIV, cm. 116x197x76

A LOUIS XIV ROMAN INLAID WALNUT BUREAU

€ 12.000-15.000







90. Coppia di poltrone

di noce rivestite in cuoio. Braccioli di linea centinata desinenti in un ricciolo, poggianti su montanti torniti; dossello evidenziato da una coppia di fiamme in legno dorato; gambe a rocchetto così come le traverse di riunione.

Umbria, XVII secolo, cm. 135x74x74

A PAIR OF UMBRIAN WALNUT AND LEATHER COATED ARMCHAIRS, 17TH CENTURY

€ 5.000-7.000

91. Quattro seggioloni

di noce. Gambe a rocchetto così come le traverse di riunione; rivestite di stoffa rossa celante il cuoio originale.

Ambito umbro-toscano, XVII secolo, cm. 110x42x42

FOUR WALNUT SEGGIOLONI, UMBRIA OR TUSCANY, 17TH CENTURY

€ 6.000-8.000





92

92. Salvator Rosa (ambito)

Arenella 1615 - Roma 1673

Paesaggio fluviale con figure e imbarcazioni

olio su tela, cm. 40x32

€ 1.000-1.500

93. Luca Giordano (ambito)

(1634-1705)

La salita al Calvario

olio su tela, cm. 85x157; cornice coeva di legno dorato

€ 500-800

94. Miniatura

su avorio raffigurante una giovane gentildonna seduta.

XIX secolo, cm. 14x9,5; cornice del XVIII secolo in legno dorato

AN IVORY MINIATURE OF A SITTING LADY, 19TH CENTURY, IN A 18TH CENTURY GILT-WOOD FRAME

€ 150-250

95. Filippo Anivitti

Roma 1876 - 1955

Campagna romana

acquarello su carta, cm. 40x60

Firma in basso a sinistra: F.Anivitti

€ 500-800



93

96. Pittore veneziano del XVIII secolo

Ritratto di gentildonna con cuffietta

olio su tela, cm. 55x44; cornice coeva di legno dorato

€ 600-800



97. Pittore toscano del XVII secolo

Allegoria femminile

olio su tela, cm. 71x58

€ 2.500-3.500





98. Gueridon

impiallacciato in bois de rose e bois de violette, intarsiato a motivi floreali, vasi e volatile. Piano ovale in marmo incassato guarnito di ringhierina; un cassetto sulla fascia; sottostante tablette di raccordo alle gambe mosse.

Francia, periodo Napoleone III, cm. 75x50x38

A FRENCH NAPOLEON III BOIS DE ROSE AND BOIS DE VIOLETTE GUERIDON

€ 800-1.000



99. Piccola credenza

di forma centinata lastronata in bois de violette e intarsiata in acero a volute stilizzate. Prospetto a due ante scorrevoli sottese ad un cassetto e due portine nel basso; piano di marmo; corte gambe di linea mosca.

Francia, periodo Napoleone III, cm. 97x78x43 (lievi difetti)

A FRENCH NAPOLEON III BOIS DE VIOLETTE INLAID SMALL SIDEBOARD (SMALL DEFECTS)

€ 1.500-1.800



100. Gruppo

in marmo bianco raffigurante Marte e Venere,
dall'originale di Antonio Canova presso
Buckingham Palace a Londra, cm. 100x52x27
(difetto alla lancia)

*A WHITE MARBLE SCULPTURE OF MARS AND VENUS AFTER
ANTONIO CANOVA (THE SPEAR DEFECTIVE)*

€ 2.500-3.500



101

101. Servizio da dessert

in argento dorato composto da quarantotto pezzi comprendenti dodici coltelli, dodici forchette e dodici cucchiaini UNITI a dodici cucchiaini parimenti in argento dorato della medesima manifattura; entro astuccio in mogano con monogramma.

Francia, XIX secolo, peso complessivo gr. 1.000

A FRENCH SILVER-GILT DESSERT SERVICE COMPRISING: 12 KNIVES, 12 FORKS, 12 SPOONS TOGETHER WITH 12 SILVER-GILT SPOONS WITH THE SAME MARKS; INTO A MAHOGANY CASE WITH MONOGRAM, 19TH CENTURY

€ 500-800

102. Piccola fiaschetta

in cristallo montato in argento.

Birmingham, 1907, Mappin & Webb, h. cm. 15

A MAPPIN&WEBB GLASS AND SILVER FLASK, 1907

€ 50-100

103. Piatto

in argento a superficie liscia.

Torino, XIX secolo, d. cm. 21, peso gr. 243

A TURINESE SILVER PLATE, 19TH CENTURY

€ 100-150


104. Bowl

a superficie liscia UNITA a due coppie di piattini con profilo del bordo cesellato e a tre sottobicchiere, in argento di diversa manifattura.

La bowl, Brandimarte, cm. 9x14,5, peso complessivo gr. 875

A BRANDIMARTE SILVER BOWL TOGETHER WITH TWO PAIRS OF SMALL SILVER PLATES AND THREE COASTERS

€ 150-200

A still life painting featuring a large, overflowing basket of fruit, including grapes, apples, and pears, set against a dark background. In the foreground, two ornate, gilded silver plates with intricate floral and shell patterns are displayed. The entire scene is framed by a gold border.

105. Coppia di eleganti piatti
in argento dorato finemente sbalzati a corolla floreale; tesa a
volute accartocciate alternate a valve di conchiglia.
Francia, XVIII secolo, cm. 4x30, peso complessivo gr. 1.725

A PAIR OF ELEGANT FRENCH GILT-SILVER PLATES, 18TH CENTURY
€ 2.500-3.500



106. Pittore romano del XVII secolo

San Filippo Neri

olio su rame, cm. 22x17

€ 400-600

107. Pittore del XVII secolo

San Girolamo

olio su tela, cm. 28x21 (restauri)

€ 300-400

108. Pittore romano del XVII secolo

Madonna col Bambino

olio su pergamena, cm. 24x18; cornice
in legno dorato e scolpito del XVIII secolo

€ 2.000-3.000





109. Pittore toscano del XVII secolo

Pettirosso

olio su tavola, cm. 18x23; cornice coeva
di legno ad ebano (qualche difetto)

€ 400-600

110. Servizio di piatti

in porcellana bianca, rossa e blu decorata a motivi vegetali stilizzati, composto da quarantotto pezzi comprendenti: ventiquattro piatti piani, dodici piatti fondi e dodici piatti da frutta. Limoges (due piatti sbeccati; un piatto felato)

A LIMOGES WHITE, RED AND BLUE PORCELAIN DINNER SERVICE COMPRISING: 24 DINNER PLATES, 12 SOUP PLATES, 12 SMALLER PLATES (TWO PLATES CHIPPED; ONE PLATE WITH A HAIRCRACK)

€ 600-700





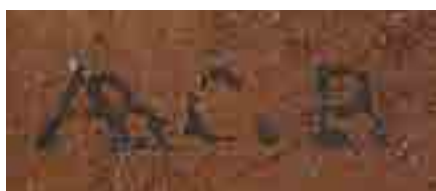
111. Tavolo

da centro lastronato in noce di linea mosca. Piano quadrangolare ad angoli stoncati dal profilo centinato, intarsiato a motivi geometrici; fascia sottostante il piano guarnita di un cassetto; gambe mosse calzate di scarpette di bronzo.

Sicilia, metà del XVIII secolo, cm. 75x117x117 (restauri)

A SICILIAN WALNUT CENTER TABLE, 18TH CENTURY (SOME RESTORATIONS)

€ 2.500-3.000



112. Abraham Casembroot
Bruges 1583 - Messina 1658

*Veduta di porto con torre, figure e
imbarcazioni all'ancora*

olio su tela, cm. 51x76,5
Siglato sulla sommità della torre:
A.B.C.P.

€ 1.500-2.500



113. Tavolo da pranzo

in mogano con piano rettangolare ad angoli smussati e gambe tornite, allungabile mediante manovella e completo di tre prolunghe di l. cm. 49 e cm. 56
UNITO a otto sedie parimenti in mogano, il tavolo cm. 78x129x115; cm. 78x283x115 (comprese le prolunghe)

A MAHOGANY EXTENSIBLE TABLE WITH THREE LEAVES TOGETHER WITH EIGHT MAHOGANY CHAIRS

€ 2.000-3.000

114. Sei pannelli

di forma ottagonale in legno dorato e dipinto, ciascuno raffigurante un regnante a cavallo e precisamente: Filippo IV di Spagna con la Principessa Elisabetta di Francia e Luigi XIII con la Principessa Anna d'Austria; cimasa e finale scolpiti a volute, cm. 85x29

SIX GILT AND POLYCHROME WOOD PANELS

€ 600-800





115. Lampadario

a dodici luci, in vetro soffiato con inclusioni dorate. Fusto tornito che sostiene dodici bracci portacandela desinenti in bobèches a campanula rovesciata, sovrastati da una ricca guarnizione di steli floreali; inferiormente il lampadario è decorato da un pendente. Attacco a doppia sfera ornato da eleganti elementi fogliacei.

Murano, anni '90, h. cm. 120; d. cm. 100 (alcune mancanze)

A MURANO 12 LIGHT CHANDELIER (SOME LOSSES)

€ 2.000-3.000





116

116. Vaso
in vetro color ambra con corpo sferico e
lungo collo ritorto.
Murano, h. cm. 104

A MURANO GLASS VASE

€ 400-600

117. Servizio da salotto
composto da un divano a tre posti e una
coppia di poltrone in pelle marrone testa di
moro capitonné.
Inghilterra, metà del XX secolo, il divano:
cm. 75x198x80; le poltrone: cm. 75x110x80
(segni di usura)

*AN ENGLISH BUTTONED LEATHER SALON SUITE, MID 20TH
CENTURY, COMPRISING A CANAPÉ AND A PAIR OF FAUTEUILS*

€ 4.000-5.000





117



117



118. Gruppo
in bronzo patinato raffigurante Paolo e
Francesca; dall'originale di Auguste Rodin,
h. cm. 45

*A PATINATED BRONZE SCULPTURE OF PAOLO AND FRANCESCA
AFTER AUGUSTE RODIN*

€ 2.500-3.500



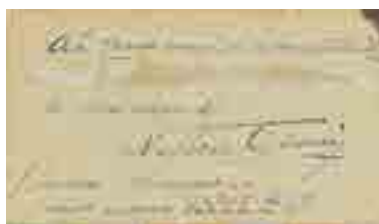
119. Arturo Martini
Treviso 1889 - Milano 1947

Deposizione

Gruppo in bronzo patinato, cm. 21x28x33
Firmato a tergo: A.Martini

€ 4.000-6.000





120. Franz Knebel il Giovane
Le Sarraz 1809 - Roma 1877

Pescatori nella Pineta di Castelfusano

olio su tela, cm. 26x45,5

Firmato in basso a sinistra: F.Knebel f.

€ 4.000-6.000





121. Luigi Tarantoni

Roma, XIX secolo

Il legnaiolo

Placca in mosaico minuto, cm. 16,5x12

Firme e luogo in basso a destra: Tarantoni Roma

€ 3.000-5.000



122. Jean Antoine Cubisole

Monistrol 1811 - Le Puy En Velay 1877

Profilo del barone Francois Albert Henry Ferdinand de Ruolz, 1846

Profilo di Anne Françoise Badin de Ruolz, 1846

coppia di altorilievi in avorio a sesto ovale, cm. 14x10; ciascuna scultura è impreziosita dalla presenza di uno stemma in oro, argento e smalti.

Firmati e datati sul collo: Cubisole 1846

€ 6.000-8.000







123. Acquisantiera

in rame dorato e finemente sbalzato a volute fogliate, rocailles e motivi vegetali: al centro una valva di conchiglia in avorio ospita una scultura in corallo raffigurante la Vergine, circondata da minute applicazioni parimenti in corallo scolpito e sovrastata da una testa di cherubino in avorio.

Trapani, inizi del XVIII secolo, cm. 35x26

A TRAPANI GILT-COPPER, IVORY AND CORAL FONT, EARLY 18TH CENTURY

€ 3.500-4.500

124. Scultura
in avorio raffigurante S. Agnese.
Fine del XVI secolo, h. cm. 21

AN IVORY SCULPTURE OF ST. AGNES, LATE 16TH CENTURY

€ 2.000-3.000



125. Cofanetto

di forma rettangolare in avorio finemente scolpito sui lati lunghi a sequenza di arcatelle ciascuna ospitante una figura in abiti rinascimentali e su quelli corti a doppio profilo di regnante. Coperchio incernierato scolpito a motivi fogliati, riserve circolari con busti virili e figure di angeli in volo.

Germania, seconda metà del XV secolo,
cm. 15x19x13

A GERMAN CARVED IVORY CASKET, LATE 15TH CENTURY

€ 8.000-12.000





126. Importante manico di pastorale
in avorio in forma di girale fogliato, finemente
sculpto su entrambi i lati a raffigurare
rispettivamente La Crocifissione di Cristo tra la
Vergine e S. Giovanni Evangelista e La Vergine in
trono col Bambino fra due angeli.
Inizi del XV secolo, cm. 18x13,5
(attacco al bastone restaurato)

*AN IMPORTANT IVORY PASTORAL STAFF HANDLE CARVED
WITH THE SCENES OF THE HOLY VIRGIN AND CHILD AND THE
CRUCIFIXION, EARLY 15TH CENTURY (SMALL RESTAURATION)*

€ 6.000-8.000







129

127. Alzata

di forma circolare in argento liscio con profilo del bordo cesellato a volute.
Milano, Miracoli, d. cm. 33, peso gr. 653

A MILANESE CIRCULAR SILVER STAND, MIRACOLI

€ 150-200

128. Alzata

di forma circolare in argento con profilo del bordo cesellato a volute e valve di conchiglia, d. cm. 34,5, peso gr. 960

AN ITALIAN SILVER CIRCULAR STAND

€ 200-300

129. Due bicchierini

in argento UNITI a quattro posacenere e quattro cucchiaini da gelato.
Bulgari, punzone del fascio littorio, peso complessivo gr. 487

A COLLECTION OF 10 BULGARI SILVER OBJECTS COMPRISING: 2 SMALL GLASSES, 4 ASHTRAYS AND 4 ICE CREAM SPOONS

€ 150-200

130. Dodici flûtes
in argento a superficie liscia, internamente in argento
dorato.
Bulgari, h. cm. 22, peso complessivo gr. 2.800

12 BULGARI SILVER AND SILVER-GILT FLÛTES

€ 3.000-4.000



131. Due raccoglibriciole
in argento composti da spazzola e
paletta, peso lordo complessivo gr. 729

2 SILVER CRUMB SCOOPS

€ 150-200

132. Dodici piattini da pane
di Christofle UNITI ad una salsiera con
relativo piatto in metallo argentato
Mappin&Webb (ammaccature)

*12 CHRISTOFLE BREAD PLATES TOGETHER WITH A
MAPPIN&WEBB SILVER PLATED GRAVY BOAT AND
SAUCER (DENTS)*

€ 50-100

133. Coppia di eleganti alzate
in argento riccamente sbalzato. Stelo
cesellato a figura di tritone e tritonesse;
entrambi sorreggono un piccolo
recipiente sbalzato a rami di corallo. Base
circolare su tre piedi sbalzati a testa di
delfino.

Londra, 1878, h. cm. 22, peso
complessivo gr. 1.330

*A PAIR OF ENGLISH SILVER EMBOSSED AND CHISELLED
STANDS IN THE SHAPE OF A TRITON WITH A SMALL
CUP, LONDON, 1878*

€ 1.000-1.500



134. Bowl

di forma circolare in argento a superficie liscia.
San Pietroburgo, 1869, cm. 8x14,5, peso gr. 381
(lieve ammaccatura)

A ST.PETERSBURG SILVER BOWL, 1869 (SMALL DENT)

€ 300-500

135. Lanterna

in argento di forma cilindrica finemente incisa a figure e motivi
fogliati.

Olanda, fine del XVIII secolo, punzoni di importazione inglese,
h. cm. 33, peso lordo gr. 890

A DUTCH SILVER LANTERN WITH ENGLISH IMPORT MARKS

€ 1.200-1.800





137

136. Alzata

di forma circolare in argento a superficie liscia; profilo del bordo sbalzato a cordellina; al centro campeggia uno stemma nobiliare fra rocailles e motivi floreali; piede circolare.
Londra, 1679, cm. 9x32, peso gr. 715

AN ENGLISH SILVER ROUND STAND, LONDON, 1679

€ 2.000-3.000

137. Sei tabacchiere

ed un portafiammiferi in argento di diversa epoca e manifattura, peso lordo complessivo gr. 414 (qualche difetto)

6 SILVER SNUFFBOXES AND A SILVER MATCHBOX (SOME DEFECTS)

€ 250-350



interno
del coperchio



138. Zuccheriera a coperchio

in argento di forma ovale. Corpo cesellato a quattro teste leonine sottese ad una fascia di foglie lanceolate; quattro pieducci ferini.

Roma, Giovanni Valadier, 1763-1798, cm. 13x15x12, peso gr. 449

A ROMAN SILVER SUGAR BOWL AND COVER, GIOVANNI VALADIER, 1763-1798

€ 6.000-8.000



**139. Pisside**

in argento a superficie liscia UNITA ad un calice parimenti in argento e argento dorato.

La pisside XVIII secolo, h. cm. 16; il calice Roma, XIX secolo, h. cm. 26, peso complessivo gr. 523

A SILVER PYX TOGETHER WITH A ROMAN SILVER CHALICE, THE PYX, 18TH CENTURY

€ 200-300

140. Coppia di candelieri

in argento con stelo cesellato a figura di Mercurio che sorregge una bobèche vasiforme; base quadrata.

Roma, argenteiere Angelo Giannotti, 1824-1865, h. cm. 32, peso lordo gr. 1.262

A PAIR OF ROMAN CANDLESSTICKS IN THE SHAPE OF MERCURY, ANGELO GIANNOTTI, 1824-1865

€ 1.500-2.000





141. Importante caffettiera

in argento. Corpo piriforme interamente sbalzato a torchon;
coperchio incernierato con presa a voluta fogliata e piccole corolle
floreali; beccuccio con finale zoomorfo; ansa lignea.
Genova, 1771, h. cm. 27, peso lordo gr. 919

AN IMPORTANT GENOESE SILVER EMBOSSED COFFEE POT, 1771

€ 6.000-8.000





142. Terrina da brodo

biansata con coperchio, in porcellana bianca, dorata e policroma decorata a raffigurare coppie di contadini nelle "Vestiture del Regno" e più precisamente nei *Costumi di Preta* e nei *Costumi di Mascuni*; presa in forma di grifone alato. Napoli, manifattura Poulard Prad, circa 1810, cm. 16x20 (felatura)

A NEAPOLITAN GILT AND POLYCHROME PORCELAIN TWO-HANDED ECUELLE AND COVER, POULARD PRAD, 1810 (A HAIRCRACK)

€ 1.500-2.500



143. Vassoietto

di forma ovale in terraglia bianca e policroma UNITO ad una scultura in porcellana policroma raffigurante un gentiluomo con tricorno accanto a una balaustra, a un vaso in maiolica bianca e blu e a una tabacchiera in tartaruga.

Il vassoio Napoli, XIX secolo, cm. 28x20; la scultura h. cm. 24; il vaso h. cm. 28 (lievi difetti)

A NEAPOLITAN TERRAGLIA OVAL TRAY TOGETHER WITH A PORCELAIN SCULPTURE OF A STANDING GENTLEMAN AND A TORTOISE SHELL SNUFFBOX TOGETHER WITH A WHITE AND BLUE MAJOLICA VASE, THE TRAY 19TH CENTURY (SMALL DEFECTS)

€ 50-100

144. Scultura

in porcellana bianca e policroma raffigurante una giovane donna con cesto, circondata da un festone floreale. Meissen, fine del XIX secolo, marca spade incrociate in blu, cm. 25x30x16 (mancanze al festone; il braccio destro con restauro)

A MEISSEN WHITE AND POLYCHROME GROUP OF A LADY HOLDING BASKET, SURROUNDED BY A FLOWER FESTOON, LATE 19TH CENTURY, CROSSED SWORD MARK IN BLUE (THE FLOWER FESTOON WITH LACKS; THE RIGHT ARM RESTORED)

€ 1.400-1.800



145. Scultura

in porcellana bianca raffigurante
un pescatore con la rete.

Meissen, fine del XIX secolo, marca spade
incrociate in blu, h.cm. 30

*A MEISSEN WHITE PORCELAIN GROUP OF A FISHERMAN
WITH A NET, LATE 19TH CENTURY, CROSSED SWORD
MARK IN BLUE*

€ 400-600



146. Gruppo

in porcellana bianca e policroma modellato a raffigurare un giovane satiro che suona il flauto di Pan mentre culla un neonato.

Meissen, XIX secolo, marca spade incrociate in blu con numerali incussi D52, 91 e 51., h. cm. 16 (mancanza)

A MEISSEN WHITE AND POLYCHROME PORCELAIN GROUP OF A YOUNG SATYR PLAYING THE PAN FLUTE DALDLING A SLEEPING CHILD, 19TH CENTURY, CROSSED SWORDS MARK IN BLUE, NUMERALS D52, 91 AND 51.,

€ 800-1.200

147. Gruppo

in porcellana bianca e policroma raffigurante un gentiluomo sul dorso di un cavallo.

Meissen, XIX secolo, marca spade incrociate in blu con numerali 3 e 50 incussi e numerale 68 in rosso ferro, cm. 15x14 (difetti)

A MEISSEN WHITE AND POLYCHROME PORCELAIN GROUP OF A GENTLEMAN ON HORSEBACK, 19TH CENTURY, CROSSED SWORDS MARK IN BLUE, NUMERAL 3 AND 50, NUMERAL 68 PAINTED IN RED (DEFECTS)

€ 1.200-1.600



148. Bella coppa a coperchio

di forma circolare, in argento riccamente e finemente sbalzato. Stelo cesellato a figure di satiri intorno ad una pianta che sorregge il recipiente sbalzato a scene bacchiche; due anse in forma di cariatidi femminili; presa cesellata a figura di Venere sopra una valva di conchiglia; piede circolare.

Roma, 1874, reca la firma L.Gagliardi sul profilo del coperchio, cm. 28x22, peso gr. 1.403

AN ELEGANT ROMAN CHISELLED AND EMBOSSED SILVER TAZZA WITH COVER, L. GAGLIARDI, 1874

€ 3.000-5.000

149. Coppia di piccoli candelieri

in argento cesellato a figurina di putto trattenente una voluta UNITA ad un'oliera con fusto parimenti in argento, i candelieri h. cm. 11, peso complessivo dell'argento gr. 380

A PAIR OF SMALL SILVER CANDLESTICKS TOGETHER WITH A SILVER CRUETTE

€ 50-100



148



150. Specchiera

con cornice rettangolare in legno dorato e intagliato; cimasa traforata a girali fogliati centrati dalla figura di un rapace. Periodo Luigi XVI, cm. 107x61

A GILT-WOOD WALL MIRROR, 18TH CENTURY

€ 600-800



151. Pittore del XIX secolo

Natura morta con zucca e cocomero

olio su tela, cm. 44x59 (cadute di colore);
bella cornice a guantiera in legno dorato
€ 400-600



152. Coppia di consoles

in legno laccato. Piano dal profilo sagomato dipinto a finto marmo sostenuto da un putto a tuttotondo stante su una roccia simulata, cm. 89x83x37 (lievi cadute alla lacca)

A PAIR OF LACQUERED WOOD CONSOLES IN THE SHAPE OF A PUTTO SUPPORTING THE SHAPED TOP (SMALL LACQUERING LACKS)

€ 800-1.200





153. Camino
in marmo bianco in stile Luigi Filippo, interamente
sculpto a motivi di gusto classico e cariatidi di putto,
cm. 124x167x35

A LOUIS PHILIPPE STYLE WHITE MARBLE CHIMNEY

€ 3.500-4.500





154. Guida di Shirvan

di cm. 315x124

A SHIRVAN CARPET

€ 500-800

155. Tappeto caucasico Chi Chi

di cm. 200x132

A CAUCASIC CHI CHI CARPET

€ 300-400

156. Tappeto Ardebil

di cm. 287x179

AN ARDEBIL CARPET

€ 400-600

157. Grande tappeto di Kirman

di cm. 630x384 (rapè)

A LARGE KIRMAN CARPET (MINOR DAMAGES)

€ 1.500-2.500

158. Guida di Karadje

di cm. 435x104

A KARADJE CARRPET

€ 800-1.000



159

159. Scrivania

impiallacciata in mogano. Piano rettangolare; un cassetto sulla fascia sottostante il piano affiancato da quattro tiretti in colonna su ciascun lato.

Inghilterra, cm. 77x123x67 (qualche difetto al piano)

AN ENGLISH MAHOGANY LIBRARY WRITING-TABLE (SOME DEFECTS ON THE TOP)

€ 600-800

160. Tavolino scrittoio

da centro impiallacciato in mogano e piuma di mogano. Piano rettangolare ad angoli stoncati rivestito in pelle e guarnito di ringhierina; due cassetti sulla fascia sottostante il piano; sostegni a lira riuniti da traversa lineare. Completo di sedia parimenti in mogano.

Inghilterra, cm. 77x108x69

AN ENGLISH MAHOGANY CENTER WRITING-TABLE AND CHAIR

€ 800-1.000



160

161. Diciotto piatti

in argento con tesa costolata, d. cm. 23, peso gr. 8.115

18 ITALIAN SILVER PLATES

€ 2.000-3.000

162. Alzata

di forma circolare UNITA ad altra più piccola firmata Miracoli e ad un salver rettangolare, in argento, cm. 6,5x25; cm. 4x20; cm. 21x16,5, peso complessivo gr. 916

A MIRACOLI SILVER STAND TOGHETER WITH A SMALL SILVER STAND AND A SILVER SALVER

€ 200-300

161





164

163. Centrotavola

in argento di forma ovale, con tesa costolata, cm. 37x28, peso gr. 560

AN OVAL SILVER STAND

€ 100-150

164. Quattro ciotoline

in argento e argento dorato cesellate a valva di conchiglia; due con punzone Stefani, Bologna, e due con punzoni inglesi, cm. 10x8, peso complessivo gr. 268

4 SMALL SILVER AND SILVER-GILT BOWLS IN THE SHAPE OF A SHELL

€ 150-200

165. Dodici coppette finger bowls

con relativo piattino in argento a leggero cesello.

Palermo, Settimo Lo Grande, punzone del fascio littorio, peso complessivo gr. 2.719

A SET OF 12 PALERMITAN SILVER FINGER BOWLS AND SAUCERS

€ 600-800



165



166. Dodici sottopiatto
in argento con tesa cesellata a sequenza
di foglie accartocciate, d. cm. 32,5,
peso complessivo gr. 6.327

A SET OF 12 SILVER PLATES

€ 1.200-1.500



167. Legumiera

in argento di forma centinata con presa estraibile cesellata a voluta.

Milano, Messulam, punzone del fascio littorio, cm. 16x35x26, peso gr. 1.489

AN MILANESE SILVER ENTRÉE DISH AND COVER, MESSULAM

€ 400-600

168. Undici piattini da pane

UNITI a dieci sottobottiglia e a due coppie di piattini, in argento con profilo del bordo cesellato a foglie lanceolate, d. da cm. 12 a cm. 17,5, peso complessivo gr. 1.836

11 SILVER BREAD PLATES TOGETHER WITH TEN SILVER COASTERS AND TWO PAIRS OF LARGER SILVER PLATES

€ 350-450

169. Sei piattini da pane


con tesa sagomata UNITI ad una coppia di piattini più grandi di fattura similare, i piatti più grandi d. cm. 18, peso complessivo gr. 620

6 SILVER BREAD PLATES TOGETHER WITH A PAIR OF LARGER SIMILAR SILVER PLATES

€ 150-200

168





170. Otto originali piattini
in argento con portabicchiere e
posacenere per tavolo da gioco,
cm. 19,5x9, peso complessivo gr. 814

8 SILVER COASTER-ASHTRAY FOR GAME TABLE
€ 200-300



171. Venti posacenere
in argento di diversa forma, decorazione e
manifattura, peso complessivo gr. 981

*20 SILVER ASHTRAYS OF DIFFERENT SHAPES AND
DECORATIONS*

€ 200-300

172. Collezione
di oggetti in argento composta da quindici
oggetti di diversa manifattura e epoca, peso
complessivo gr. 486 (qualche difetto)

*A COLLECTION OF 15 DIFFERENT SILVER OBJECTS
(SOME LACKS AND DEFECTS)*

€ 100-150



173. Collezione
di ventisei oggetti in argento e metallo
argentato e dorato, di diversa forma
e manifattura, peso complessivo
dell'argento gr. 859 (qualche difetto)

*A COLLECTION OF 26 SILVER, SILVER AND GILT
PLATED OBJECTS (SOME DEFECTS)*

€ 150-200



174. Vassoio

in argento di forma quadrata con tesa sagomata, cm. 33x33, peso gr. 1.115

AN ITALIAN SQUARE SILVER TRAY

€ 200-300

175. Vassoio

in argento di forma ovale con tesa costolata, cm. 46x30, peso gr. 1.184

AN ITALIAN OVAL SILVER TRAY

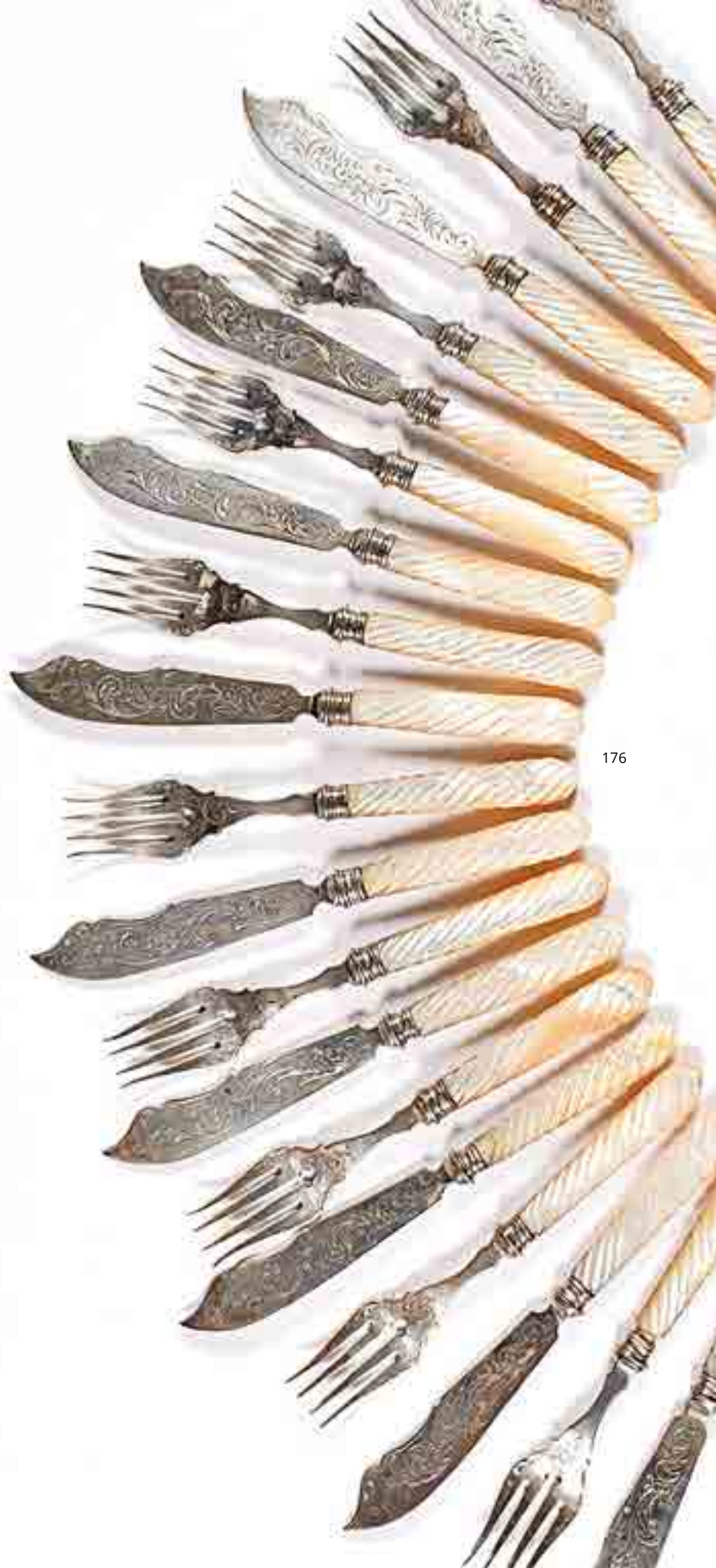
€ 250-300

176. Servizio da pesce

in argento con manico in madreperla a tortiglione. Si compone di venti pezzi comprendenti dieci forchette e dieci coltelli. Ginevra, Louis Mugnier&Cie, fine del XIX secolo, peso lordo complessivo gr. 840 (difetti)

A LOUIS MUGNIER&CIE SILVER AND MOTHER-OF-PEARL FISH SERVICE COMPRISING: 10 FORKS AND 10 KNIVES, GENEVE, LATE 19TH CENTURY (DEFECTS)

€ 300-500



177. Coppia di doppiieri

in argento cesellato, h. cm. 21, peso lordo gr. 902

A PAIR OF SILVER TWO-BRANCHED CANDLESTICKS

€ 150-200

178. Bowl

in argento di forma ovale incisa a motivi fogliati stilizzati UNITA a centrotavola di forma circolare parimenti in argento, cm. 10x26x21; cm. 5x30, peso complessivo gr. 1.143

AN OVAL SILVER BOWL TOGETHER WITH A CIRCULAR SILVER STAND

€ 250-300

179. Portabiglietti, astuccio e vasetto ornamentale

in filigrana d'argento, peso lordo gr. 84

(difetti)

3 SILVER FILIGREE OBJECTS COMPRISING: AN HOLDER, A SMALL CASE AND A SMALL ORNAMENTAL VASE (SMALL DEFECTS)

€ 50-100

180. Dieci sottobicchere e tre sottobottiglia


in argento con pareti traforate a ringhierina UNITI ad altri quattro sottobottiglia parimenti in argento di diversa manifattura, peso complessivo gr. 1.830

13 SILVER COASTERS TOGETHER WITH 4 SIMILAR SILVER COASTERS

€ 350-450



180



181. Scultura
in ceramica policroma raffigurante un
levriero seduto sulle zampe posteriori,
cm. 106x62x38

*A POLYCHROME SCULPTURE OF A SITTING
GREYHOUND*

€ 500-800

182. Gruppo

in bronzo patinato raffigurante San Giorgio
che uccide il drago, cm. 75x78x50

*A LARGE PATINATED BRONZE SCULPTURE OF ST. GEORGE
KILLING THE DRAGON*

€ 2.500-3.500



183. Vasca

di forma ovale in marmo africano poggiante su un sostegno di epoca posteriore in marmo bianco scanalato con intarsi e piede rettangolare parimenti in marmo africano.

Roma, XVI secolo, cm. 102x114x55

A ROMAN AFRICANO MARBLE FONT ON A WHITE MARBLE FLUTED PEDESTAL, THE FONT 16TH CENTURY

€ 8.000-10.000



184. Scultura

in travertino raffigurante un'allegoria della Morte, h. cm. 81

A TRAVERTINO CHEST WITH A SKULL

€ 1.800-2.200

185. Ferdinand Barbedienne

St.Martin de Fresnay 1810 - Parigi 1892

Due ninfe

coppia di bassorilievi in bronzo patinato,
cm. 40x15; cornici in marmo nero con incisioni dorate
Firmati in basso al centro: F.Barbedienne

€ 1.200-1.500





185



186. Mikhail Khmelko

Kiev 1919 - 1975

Sempre con Mosca, 1960

olio su tela, cm. 105x195

Firma, titolo e data a tergo

€ 10.000-15.000







189

187. Quattro sedie

di noce con dossello a giorno intagliato a motivi stilizzati; piani impagliati; gambe mosse riunite da traverse.

XIX secolo

FOUR WALNUT CHAIRS WITH STRAW-COVERED SITTING, 19TH CENTURY

€ 300-500

188. Pittore degli inizi del XX secolo

Il tempio di Esculapio a Villa Borghese

tecnica mista su cartoncino, cm. 35x25

Firma non decifrata sul lato sinistro

€ 150-250

189. Veduta del Castello Aragonese a Ischia

olio su seta applicato sottovetro, inizi del XIX secolo, cm. 9x12

AN UNDERGLASS OIL ON SILK, REPRESENTING ISCHIA ARAGONESE'S CASTLE

€ 1.200-1.500

190. Ernest Joachim Dumax

Parigi 1811 - 1900

Veduta di Torre del Greco, 1847

olio su tela, cm. 26,5x39,5

Firma in basso a sinistra: Ern. Dumax; luogo e anno in basso a destra: Torre del Greco 1847

€ 2.500-3.500



190



191. Elegante gueridon
con piano circolare in marmo dipinto in
policromia a scene tratte dalla mitologia
classica; sostegno a tripode in bronzo
dorato e cesellato.
Roma, cm. 70,5x51,5

*AN ELEGANT GILT BRONZE GUERIDON WITH A ROUND
PAINTED MARBLE TOP*

€ 2.500-3.500



192

192. Raro piatto da parata

in maiolica policroma raffigurante un "vedutina alla Guardi".
Firenze, Cantagalli, marca gallo in nero, anni '40, d. cm. 48

Bibl.: G.Conti-G.Cefariello Grosso, *La Maiolica Cantagalli e le
manifatture ceramiche fiorentine*, Roma, 1990, fig. 113

A RARE LARGE POLYCHROME CERAMIC PLATE, FLORENCE, CANTAGALLI, 40S

€ 2.000-3.000

193. Antica servante

in legno laccato avorio e verdino. Prospetto a due ante sottese
a due cassetti, dipinte a paesaggio marino; fianchi scantonati
ciascuno con portina sottesa a un cassetto, dipinta a soggetto
similare, cm. 97,5x220x55

AN ANTIQUE LACQUERED AND PAINTED WOOD SIDEBOARD

€ 1.200-1.500



192

194. Piccolo gruppo
in bronzo patinato raffigurante una scena galante
con Cupido.
XIX secolo, h. cm. 22

*A PATINATED BRONZE GROUP OF A COUPLE IN LOVE WITH
CUPID, 19TH CENTURY*

€ 800-1.200



195. Elegante spilla

in oro giallo cesellata a raffigurare un insetto, decorata da piccoli brillanti, zaffiri, rubino e perla barocca.

Russia, periodo liberty, cm. 3x4

A RUSSIAN GOLD, DIAMONDS, SAPPHIRES, RUBY AND PEARL BROOCH IN THE SHAPE OF AN INSECT, EARLY 20TH CENTURY

€ 2.500-3.500



196. Orologio

con cassa parallelepipedica in bronzo patinato decorata da tre placche in smalti policromi; quadrante circolare ad un foro di carica con indici in numeri arabi. Superiormente una scultura in argento, smalti policromi e madreperla, raffigurante un suonatore di violino, completa l'ornato. Vienna, XIX secolo, h. cm. 21

A PATINATED BRONZE AND POLYCHROME SILVER ENAMEL VIENNESE TABLE CLOCK, 19TH CENTURY

€ 2.800-3.500





197. Quattro antichi mestoli
in metallo patinato a bronzo con manico
modellato a figure tribali.
Arte africana, l. da cm. 39 a cm. 59

*FOUR ANTIQUE AFRICAN PATINATED METAL LADLES
WITH TRIBAL FIGURE SHAPED HANDLE*

€ 800-1.200

198. Alzata
di forma circolare in argento. Coppa in
smalto policromo con motivi a serpentina.
Circa 1930, cm. 9x28
€ 500-800

199. Mug
in argento Britannia Standard a superficie liscia;
manico centinato.
Londra, 1702-1714, h.cm. 12,5, peso gr. 310
(punzoni consunti)

*A BRITANNIA STANDARD SILVER MUG, LONDON, 1702-1714 (TIRED
MARKS)*

€ 300-500



199



200. Elegante trittico

in argento sterling, giada e diaspro, composto da un'alzata a coperchio di forma circolare ed una coppia di candelieri, finemente cesellato a motivi fogliati e floreali. Circa 1930, l'alzata cm. 27x34; i candelieri h. cm. 32

AN ELEGANT SILVER, DIASPRO AND JADE TRIPTYC COMPRISING A STAND AND COVER AND A PAIR OF CANDLESTICKS, CIRCA 1930

€ 6.500-8.500





201



202

201. Zuccheriera a coperchio

in argento a superficie liscia; corpo globulare sostenuto da un tripode con attacco a satiro musicante; presina del coperchio in forma di ghianda.
Lombardo-veneto, XIX secolo, cm. 17x11, peso gr. 289

AN ITALIAN SILVER SUGAR BOWL AND COVER, 19TH CENTURY

€ 300-500

202. Coppia di sculture

in argento ciascuna raffigurante un gallo, h. cm. 24; h. cm. 27, peso complessivo gr. 950

A PAIR OF SILVER COCKS

€ 200-300

203. Centrotavola

in argento sbalzato ad alga marina con un polpo, un cavallo marino e una medusa, cm. 8x26x21, peso gr. 384

A EMBOSSSED SILVER CENTERPIECE

€ 200-300

204. Scultura

in marmo bianco raffigurante un elefante
sdraiato su un drappo simulato,
cm. 49x51x28

A WHITE MARBLE ELEPHANT LYING DOWN ON A CARPET

€ 800-1.200



205. Alzata a coperchio

in porcellana verde, rossa e dorata di forma circolare, dipinta a motivi floreali e piccole riserve ovali policrome raffiguranti volatili e fiori; completa di piatto.

Francia, periodo Luigi Filippo, h. cm. 21; il piatto d. 21 (mancanze e restauri)

A FRENCH POLYCHROME PORCELAIN STAND AND COVER WITH PLATE (LACKS AND RESTORATIONS)

€ 100-200



206. Veilleuse

in porcellana verde, dorata e policroma in forma di pagoda, dipinta a motivi floreali policromi e figura di cinesino.

Francia, periodo Luigi Filippo, h. cm. 24 (lacks)

A FRENCH POLYCHROME PORCELAIN VEILLEUSE, 19TH CENTURY (LACKS)

€ 150-200



207. Coppia di vasi a cratere

in porcellana bianca, verde e dorata, dipinti in vivace policromia a motivi floreali e volatili; due anse laterali a voluta; alta base parallelepipedica parimenti decorata. Francia, periodo Luigi Filippo, h. cm. 43 (un vaso con due felature minime)

*A PAIR OF FRENCH POLYCHROME PORCELAIN VASES, 19TH CENTURY
(ONE VASE WITH TWO HAIRCRAACKS)*

€ 600-800





208. Pittore romano del XX secolo

Veduta di Via Veneto

olio su tela a sesto ottagonale, cm. 100x150

Firma in basso a tergo: G.De Winter

€ 1.500-2.500

209. Pittore romano del XX secolo

Veduta del Tevere dal porto di Ripa Grande

olio su tela, cm. 100x200

Firma a tergo: G.De Winter

€ 2.000-3.000



210. Gruppo

in bronzo patinato raffigurante un putto sopra una tartaruga; base rettangolare in marmo giallo di Siena.

XIX secolo, complessivamente cm. 25x28x18

A PATINATED BRONZE SCULPTURE OF A PUTTO ON A TURTLE, 19TH CENTURY

€ 1.000-1.500



211. Coppia di piccoli vasi

in alabastro tartarugato. Corpo ovoidale poggiante su base a rostro di colonna in marmo bianco; piede quadrato. Montatura di bronzo dorato.

Francia, XIX secolo, h. cm. 30

A PAIR OF FRENCH GILT-BRONZE MOUNTED ALABASTER POTICHES, 19TH CENTURY

€ 2.000-3.000



212. Tavolino

con piano circolare in commesso di marmi policromi centrato da una scacchiera; sostegno in legno dorato ed ebanizzato a tre zampe con attacco superiore scolpito a cariatide alata, riunite da traverse centrate da un putto con rami di foglie.

XIX secolo, cm. 72x58

A GILT AND BLACK LACQUERED CENTER TABLE WITH POLYCHROME MARBLES CIRCULAR TOP, 19TH CENTURY

€ 3.500-4.500







213

213. Trumeau

lastronato in noce. La parte inferiore di linea mossa a tre cassetti sottesi ad una calatoia celante tiretti, vani e segreto; quella superiore ad un'anta con specchio; cimasa a timpano sagomato guarnita di fregi scolpiti. Veneto, XVIII secolo, cm. 223x86x48

A VENETIAN WALNUT TRUMEAU, 18TH CENTURY

€ 6.000-8.000

214. Tavolo da centro

con piano circolare intarsiato in marmi policromi su fondo bianco a raffigurare una corolla floreale stilizzata circondata da un festone fogliato; base in legno dorato riccamente scolpito a volute poggianti su una pedana centinata; pieducci a ricciolo, cm. 80x123

A GILT WOOD CENTER TABLE WITH POLYCHROME INLAID MARBLES ROUND TOP

€ 2.500-3.500



214

215. Scultura

in pietra raffigurante la testa di un uomo barbuto, h. cm. 55

A STONE HEAD OF A BEARDED MAN

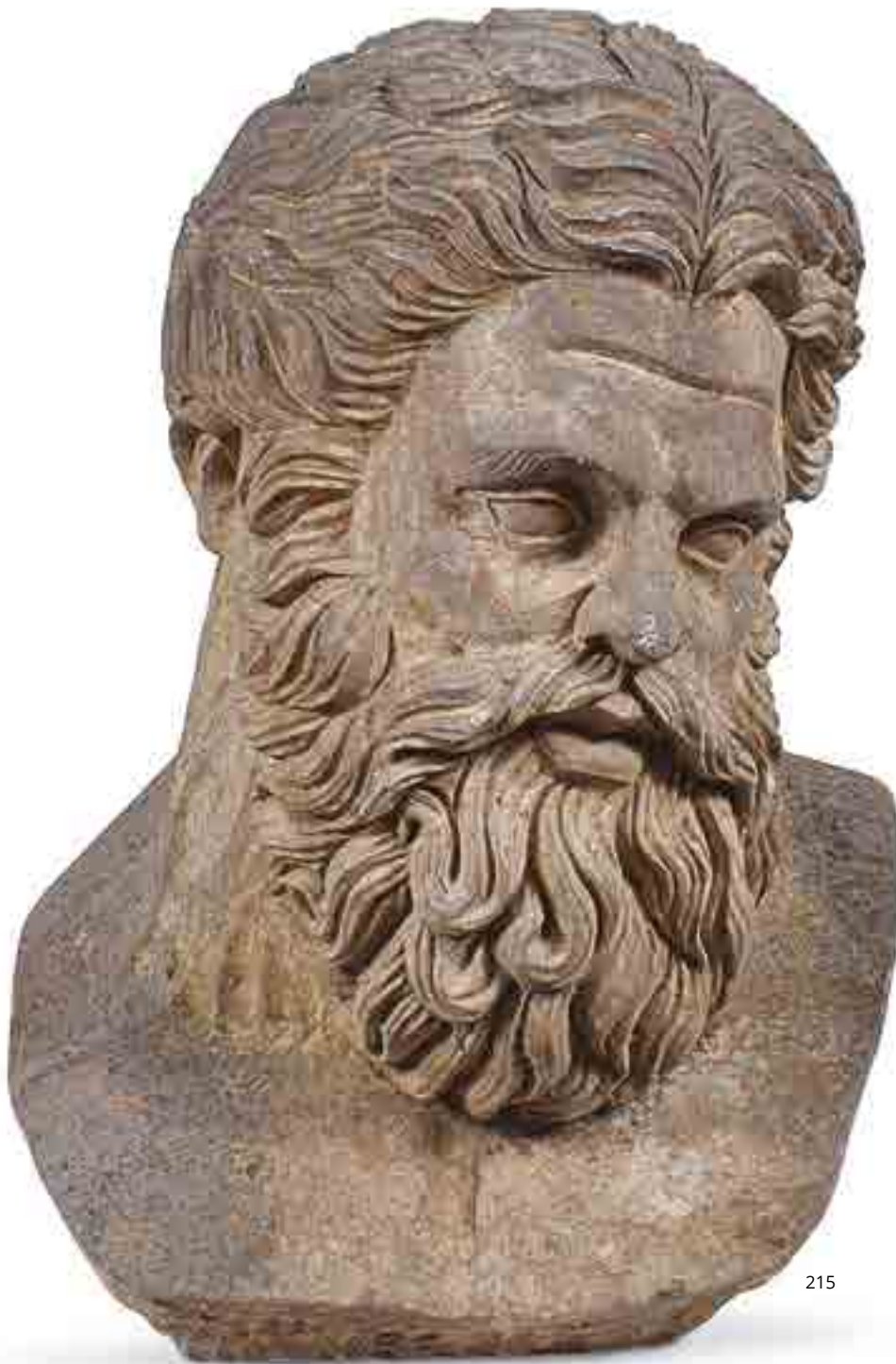
€ 800-1.200

216. Scultura

in bronzo patinato raffigurante la testa di Diana Cacciatrice, h. cm. 51

A PATINATED BRONZE SCULPTURE OF DIANA'S HEAD

€ 800-1.200



215





217. Coppia di piani
di forma rettangolare in
marmo bianco intarsiato a
motivi cosmateschi in porfido e
serpentino: al centro campeggia
una grande riserva in porfido
imperiale, cm. 130x76

*A PAIR OF RECTANGULAR COSMATESCO
INLAID TOPS*

€ 8.000-12.000





218. Pittore orientalista del XIX secolo

Cacciatore arabo, 1882

Nell'harem

due acquarelli su carta, cm 70x105; cm. 100x71
(difetti alla carta)

Firmati in basso a destra: Zara; il primo datato 1882

€ 3.000-4.000





219. Coppia di busti
in marmi policromi raffiguranti due mori con panneggi
e turbanti piumati, h. cm. 98

A PAIR OF POLYCHROME MARBLES CHESTS OF A MOORS

€ 5.000-7.000



220. Coppia di sculture

in marmi policromi raffiguranti un centurione con
copicapo di pelle di leone simulata, h. cm. 96

*A PAIR OF POLYCHROME MARBLES CHESTS OF A ROMAN CENTURIONS
WITH A LION HEADGEAR*

€ 5.000-7.000

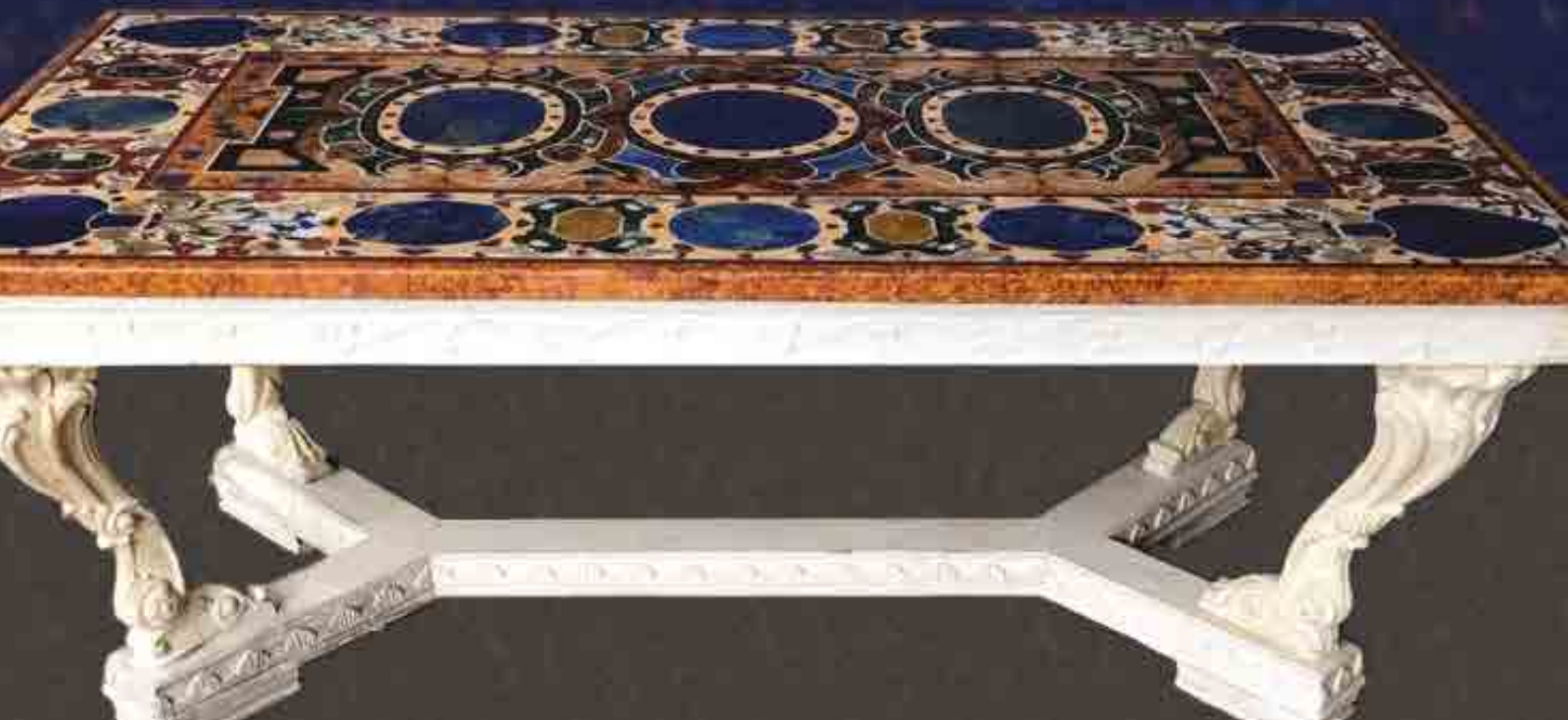
221. Piano

rettangolare finemente intarsiato in marmi policromi e pietre dure a formare un elegante disegno di motivi geometrici e cartigli in sequenza; sostegno in legno laccato bianco con quattro gambe intagliate a voluta riunite da traverse.

Toscana, XIX/XX secolo, cm. 79x204x105

A TUSCAN POLYCHROME MARBLES AND PIETRE DURE RECTANGULAR TOP WITH A WHITE LACQUERED WOOD BASE, 19TH/20TH CENTURY

€ 10.000-15.000









222. Pieter Meulener

Anversa 1602 - 1652

Scena di battaglia, 1650

olio su tela, cm. 42x74

Firmato e datato in basso a destra: P.Meulener
1650

€ 12.000-15.000



223. Scultura

in bronzo patinato raffigurante la testa di Benito Mussolini.
Napoli, Chiurazzi, come da stampigliatura a tergo, h. cm. 57

A PATINATED BRONZE HEAD OF BENITO MUSSOLINI, NEAPLES, CHIURAZZI FOUNDRY
€ 1.800-2.200

224. Matilde Mancini

Profilo, 2005

scultura in bronzo patinato, cm. 37x20x27
Firmata in basso a destra: Mancini

€ 1.000-1.500

225. Pittore del XX secolo

La danza dei militari

olio su tela, cm. 46x38

Firma in alto a sinistra non decifrata

€ 150-250

226. Tavolo-bacheca

di forma circolare impiallacciato in mogano.

Unico montante centrale a fusto liscio su base triangolare;
piano in vetro apribile, cm. 72x70

A MAHOGANY CIRCULAR OPENABLE GLASS TOP TABLE

€ 200-300



227



228



229



227. Tre piatti

in porcellana bianca, blu, dorata e policroma, dipinti a raffigurare composizioni floreali.

Parigi, Boyer Feuillet, primo quarto del XIX secolo, d. cm. 25

THREE FRENCH WHITE, BLUE, GILT AND POLYCHROME PORCELAIN DISHES, PARIS, BOYER-FEUILLET, EARLY 19TH CENTURY

€ 1.000-1.500

228. Tre piatti

in porcellana bianca, blu, dorata e policroma, dipinti a raffigurare motivi con frutta.

Parigi, Boyer Feuillet, primo quarto del XIX secolo, d. cm. 25

THREE FRENCH WHITE, BLUE, GILT AND POLYCHROME PORCELAIN DISHES, PARIS, BOYER-FEUILLE, EARLY 19TH CENTURY

€ 1.000-1.500

229. Tre piatti

in porcellana bianca, blu, dorata e policroma, dipinti a raffigurare un ritratto di gentildonna.

Parigi, Boyer Feuillet, primo quarto del XIX secolo, d. cm. 25

THREE FRENCH WHITE, BLUE, GILT AND POLYCHROME PORCELAIN, PARIS, BOYER-FEUILLET, EARLY 19TH CENTURY

€ 1.000-1.500



230. Scultura

in bronzo patinato raffigurante il busto
di un nobile condottiero, h. cm. 72

A PATINATED BRONZE CHEST OF A NOBLE CHIEFTAIN

€ 1.000-1.500





231. Commode

in legno laccato verdino e decorato a chinoiserie dorate in rilievo.
Prospetto a due cassetti; piano rettangolare a finto marmo.
Veneto, XVIII secolo, cm. 87x124x57

*A VENETIAN GREEN LACQUERED AND GILT-WOOD COMMODE DECORATED WITH
CHINOISERIES MOTIFS, 18TH CENTURY*

€ 2.000-3.000





232. Bella specchiera
di impianto rettangolare con cornice in legno
dorato riccamente scolpita a serti di fiori e
rocailles; cimasa centrata da uno specchio
sagomato sormontato da una valva di conchiglia
traforata lievemente aggettante.
Venezia, periodo Luigi XIV, cm. 173x140

A LOUIS XIV VENETIAN GILT WOOD WALL MIRROR

€ 10.000-15.000



233. Pietro Montanini

Perugia 1626 - 1689

Paesaggio fluviale con arco e figure

Paesaggio con figure

coppia di oli su tela, cm. 49x65

€ 6.000-8.000





234. Console

in legno dorato con fascia intagliata a raffigurare girali fogliati che si dipanano da un'aquila dal piumaggio verosimilmente reso; gambe troncoconiche scanalate; piano rettangolare in marmo fior di pesco. Genova, circa 1780, cm. 92x130x65

A GENOESE GILT WOOD CONSOLE WITH A RECTANGULAR FIOR DI PESCO MARBLE TOP, CIRCA 1780.

€ 10.000-15.000





235. Pittore fiammingo degli inizi del XVII secolo

Crocefissione

olio su rame, cm. 21,5x16

€ 1.000-1.500



236. Pittore veneto-dalmata del XVII secolo

Madonna con Bambino

olio su tavola, cm. 48x36 (restauro alla tavola); cornice coeva in legno laccato a finta tartaruga

€ 1.500-2.000



237. Acquasantiera

in argento finemente sbalzata a volute e festoni: al centro Cristo Crocifisso.
Roma, XVIII secolo, cm. 29x24, peso gr. 270

A ROMAN SILVER EMBOSSED FONT, 18TH CENTURY

€ 3.000-4.000



238. Scultura

in legno dorato raffigurante un evangelista.

Roma, XVII secolo, h. cm. 55

A ROMAN GILT WOOD SCULPTURE OF AN EVANGELIST, 17TH CENTURY

€ 800-1.200

239. Cornice

in argento sbalzato a volute e motivi ornamentali, contenente un dipinto ad olio su rame raffigurante La Vergine in preghiera.

Roma, XVIII secolo, punzone camerale e punzone dell'argentiere, cm. 33x24 (lieve difetto)

A ROMAN EMBOSSED SILVER FRAME CONTAINING AN OIL ON COPPER REPRESENTING THE PRAYING VIRGIN, 18TH CENTURY

€ 300-500

238

240. Coppia di reliquiari

in legno dorato, scolpiti a raffigurare rispettivamente un busto di santo ed un busto di santa.

Gubbio, inizi del XIX secolo, h. cm. 69; il busto virile reca la firma Giuseppe Ceccarelli, Gubbio

A PAIR OF GILT WOOD RELIQUARIES, GUBBIO, GIUSEPPE CECCARELLI, EARLY 19TH CENTURY

€ 2.500-3.500





241. Pittore toscano del XVI secolo

Ritratto di Michelangelo

olio su tela applicata su tavoletta, cm. 41x36

Sul cartiglio si legge: Michel angelus bonarotus patritius
fiorentinus an. agens 73

€ 4.000-6.000

242. Piccolo monetiere

di noce contenente dieci monete antiche fra le quali
alcune tardoantiche e altre medievali insieme a una
miniatura su avorio raffigurante il ritratto di Adriana Zen
nata Donà delle Rose.

XVIII secolo, cm. 30x23x22

Prov.: già collezione Peruzzi de' Medici

*A SMALL WALNUT TABLE COIN CABINET CONTAINING TEN COINS, AMONG
WHICH SOME LATE ANTIQUE AND SOME MEDIEVAL ONES, AND AN IVORY
MINIATURE, 18TH CENTURY*

€ 1.500-2.000

1529

12 Sembr. 1781
Pezzi, 1781
colle tre pezzi.
Fiorino d'oro largo
Principe di Conti
Stammi delle Ter
12 Marzo 1781
Signor Alessandro
Rorino, Santo d'oro. Galeno, 1781

242



Lanone

Mazzucco
L. C. 1780

Mazzucco
722
63 - 1768

Fiorino d'oro largo
Principe di Conti
Stammi delle Ter
12 Marzo 1781
Signor Alessandro
Rorino, Santo d'oro. Galeno, 1781

Principe di Conti

basta



243. Bottiglia portapfumo
di forma centinata in porcellana bianca.
Corpo schiacciato dipinto in policromia
su entrambi i lati a raffigurare una scena
galante.

Meissen, XIX secolo, marca spade
incrociate in blu con numerale incusso
3.70, h. cm. 14 (restauro al tappo)

*A MEISSEN WHITE AND POLYCHROME PORCELAIN SCENT
BOTTLE, 19TH CENTURY (THE PLUG RESTORED)*

€ 400-600

244. Elegante alzata

in argento dorato. Base finemente cesellata
a tre cigni dalle ali spiegate poggianti su un
piede circolare, che sostengono idealmente
delle colonnine riunite alla sommità da
un festone fogliato; coppa in cristallo alla
ruota sormontata dalla figura di un putto
pattinatore coperto da un drappo.

Mosca, 4 Artel 1908-1917, h. cm. 43

*AN ELEGANT RUSSIAN GILT-SILVER AND CRYSTAL
CENTERPIECE, MOSCOW, 4 ARTEL, 1908-1917*

€ 3.000-5.000

245. Pittore francese del XIX secolo

Il pellegrino

olio su tela, cm. 78x62

€ 500-800

246. Tavolino

in legno ad ebano dipinto a dorature.
Piano a vela dal profilo centinato, intarsiato
in madreperla a raffigurare un vaso di fiori;
base triangolare su tre pieducci a voluta.

Inghilterra, XIX secolo, cm. 68x56

*AN ENGLISH BLACK LACQUERED AND GILT PAINTED TEA
TABLE WITH MOTHER-OF-PEARL INLAYS, 19TH CENTURY*

€ 500-1.000

244



247. Tavolo da centro

con piano circolare in commesso di marmi e pietre dure intarsiato a corolla floreale centrata da una placca di lapislazzuli. Sostegno in mogano poggiante su una pedana desinente in quattro riccioli, decorato da applicazioni di bronzo cesellato e dorati.

Roma, XIX secolo, cm. 81x102

A ROMAN MAHOGANY CENTER TABLE WITH POLYCHROME MARBLES INLAID CIRCULAR TOP, 19TH CENTURY

€ 8.000-12.000

248. Scultura
in marmo bianco raffigurante il busto di Ippocrate,
h. cm. 55

A WHITE MARBLE CHEST OF HIPPOCRATES

€ 2.500-3.500

249. Colonna
a fusto liscio in marmo giallo di Siena,
h. cm. 120

A GIALLO DI SIENA MARBLE COLUMN

€ 1.000-1.500



248

250. Scultura
in marmo bianco e policromo raffigurante il busto di un togato,
h. cm. 70

A WHITE AND POLYCHROME MARBLE CHEST OF A TOGATED MAN

€ 3.500-4.500





251

251. Placca

in marmo bianco scolpita ad altorilievo
a raffigurare Apollo citaredo, cm. 53x36

*A WHITE MARBLE HIGH-RELIEF OF APOLLO WITH A
CITHARA*

€ 1.000-1.500

252. Scultura

in marmo bianco raffigurante un centauro,
cm. 67x44x20

A WHITE MARBLE SCULPTURE OF A CENTAUR

€ 3.500-4.500



252

253 . Quattro sfere

in breccia corallina, diaspro oceanico, marmo bianco
intarsiato e nero africano, circonferenza circa cm. 46

*4 OCEANIC DIASPRO, BRECCIA CORALLINA, NERO AFRICANO AND
INLAID WHITE MARBLE GLOBES*

€ 2.000-3.000



254. Coppia di sculture
in bronzo patinato e dorato raffiguranti i leoni
de' Medici; base in marmo.
Inizi del XX secolo, cm. 32x34x16

Cfr.: F.Haskell-N.Penny, *Taste and The Antique: The Lure
of Classical Sculpture 1500-1900*, Londra, 1982, pp. 247-
250

*A PAIR OF PATINATED AND GILT BRONZE SCULPTURES OF THE MEDICI
LIONS, EARLY 20TH CENTURY*

€ 1.500-2.000



255. Coppia di colonne
a fusto scanalato in breccia, h. cm. 113

A PAIR OF MARBLE FLUTED COLUMNS

€ 1.500-2.500



256. Piatto da parata
in maiolica policroma raffigurante Dalila e
Sansone.
Urbino, fine del XIX secolo, d. cm. 42

*A LARGE POLYCHROME MAJOLICA PLATE REPRESENTING
DELILAH AND SAMSON, LATE 19TH CENTURY*

€ 1.000-1.500

257. Coppia di erme da centro
in broccatello di Spagna, cm. 120x47x47

*A PAIR OF BROCCATELLO DI SPAGNA CENTER PEDESTALS
€ 2.500-3.500*



257

258. Coppia di erme da muro
placcate in lumachella e giallo di Siena,
cm. 124x29x41

*A PAIR OF LUMACHELLA AND GIALLO DI SIENA WALL
PEDESTALS*

€ 2.800-3.500



259. Coppia di sculture
in bronzo patinato raffiguranti i Bronzi
di Riace, h. cm. 74

*A PAIR OF PATINATED BRONZE SCULPTURES AFTER
THE BRONZI DI RIACE*

€ 1.500-2.000





260. Piatto da parata

in maiolica policroma a lustro raffigurante il Giuramento degli Orazi, come da iscrizione al verso: I tre Orazi giurano di combattere contro i tre Curiazi nella guerra di Roma contro Alba Longa.

Gualdo Tadino, Alfredo Santarelli, firma con monogramma AS a tergo, d. cm. 50

A LUSTRE POLYCHROME MAJOLICA PLATE, GUALDO TADINO, ALFREDO SANTARELLI, REPRESENTING THE ORAZI'S OATH, SIGNED WITH MONOGRAM AS ON THE BACK

€ 1.500-2.000

Indice degli autori

Anivitti Filippo
95

Barbedienne Ferdinand
185

Casembroot Abraham
112

Corvaya Salvatore
88

Cubisole Jean Antoine
122

Dumax Ernest Joachim
190

Giodano Luca (ambito)
93

Khmelko Mikhail
186

Knebel il Giovane Franz
120

La Volpe Alessandro
74

Mancini Matilde
224

Martini Arturo
119

Meulener Pieter
222

Montanini Pietro
233

Panza Giovanni
27

Pittore degli inizi del XX secolo
188

Pittore del XIX secolo
151

Pittore del XVII secolo
107

Pittore del XX secolo
225

Pittore fiammingo degli inizi del XVII
secolo
235

Pittore francese del XIX secolo
245

Pittore francese della fine del XVIII
secolo
54

Pittore marchigiano del XVII secolo
57

Pittore napoletano degli inizi del XVIII
secolo
68

Pittore napoletano del XIX secolo
10, 72

Pittore orientalista del XIX secolo
218

Pittore romano del XVII secolo
80, 106, 108

Pittore romano della fine del XVII secolo
56

Pittore romano del XIX secolo
11, 15, 16

Pittore romano del XX secolo
208, 209

Pittore toscano del XVI secolo
241

Pittore toscano del XVII secolo
97, 109

Pittore veneto del XVII secolo
67

Pittore veneto-dalmata del XVII secolo
236

Pittore veneziano del XVIII secolo
96

Recco Giuseppe (attr.)
78

Rosa Salvator (ambito)
92

Schwicker Amelio

41

Tarantoni Luigi
88



PROSSIME ASTE

10 aprile 2018

30 maggio 2018

11 luglio 2018

I nostri esperti sono a vostra disposizione per valutare singole opere o intere collezioni da inserire nelle prossime vendite.

Per maggiori informazioni: Viale Mazzini 1, 00195 Roma

06.3200252 - info@bolliriomiti.it

Capogrossi
54

BOLLI&ROMITI

CASA D'ASTE IN ROMA

Bolli&Romiti srl
V.le Mazzini 1, 00195 Roma
Tel. + fax +39063200252 - Cell. +39336546617
Email offerte@bolliromiti.it

Compilare la presente scheda ed inviarla a Bolli&Romiti
vis. fax: +39063200252
oppure via email all'indirizzo di posta elettronica:
offerte@bolliromiti.it

MODULO OFFERTE (offerta ritenuta valida se pervenuta almeno 2 ore prima dell'inizio della vendita)

NOME _____

INDIRIZZO _____

CITTA' _____

C.A.P. _____

TELEFONO _____ E-MAIL _____

CODICE FISCALE / P.IVA _____

E' necessario allegare copia del documento d'identità.

Con il presente modulo mi impegno ad acquistare i lotti fino all'importo massimo da me indicato oltre i diritti d'asta. Ogni offerta sarà eseguita sulla base delle condizioni di acquisto stampate sul presente catalogo che dichiaro di aver letto ed accettato. Nessun tipo di responsabilità potrà essere attribuita a Bolli&Romiti per offerte involontariamente non eseguite o per errori relativi all'esecuzione delle stesse.

LOTTO	DESCRIZIONE	OFFERTA SCRITTA (escluso diritti d'asta)	OFFERTA TELEFONICA (recapito)
		€	
		€	
		€	
		€	
		€	
		€	
		€	
		€	
		€	
		€	
		€	

Data _____ Firma _____

Le telefonate verranno effettuate nei limiti della disponibilità delle linee e potranno essere registrate; i potenziali acquirenti collegati telefonicamente acconsentono alla registrazione delle loro conversazioni. L'offerta telefonica potrà essere richiesta per i beni con stima pari o superiore a € 300,00. A parità di offerta sarà prevalente quella pervenuta in sede o quella pervenuta per prima. Non si accettano offerte inferiori al prezzo minimo di stima pubblicato in catalogo. Al prezzo di aggiudicazione andranno aggiunti i diritti d'asta pari al 23% comprensivi d'iva.

Data _____ Firma _____

Condizioni di acquisto

1) **Bolli&Romiti** casa d'aste in Roma agisce quale mandataria con rappresentanza in nome proprio e per conto del venditore, ai sensi e per gli effetti dell'art. 1704 cod. civ., per la vendita dei beni indicati nell'allegato prospetto (di seguito "lotto"). Poiché la vendita deve considerarsi avvenuta tra il venditore e l'acquirente, **Bolli&Romiti** non assume alcuna responsabilità nei confronti dell'aggiudicatario, del venditore, o di qualsiasi altro terzo in genere, all'infuori di quelle derivanti dalla propria qualità di mandataria. Ogni responsabilità ex artt. 1476 ss. cod. civ. continua a gravare in capo ai venditori delle opere. Le vendite si effettuano al maggior offerente e si intendono per "contanti".

Il colpo di martello del banditore, nella sua funzione di direttore della vendita, determina la conclusione del contratto di vendita tra il venditore e l'acquirente.

2) I lotti posti in vendita sono da considerarsi come beni usati forniti come pezzi d'antiquariato e perciò non possono essere ritenuti come "prodotto" secondo la definizione di cui all'art. 3 lett. e) del Codice del consumo (D.Lgs. 6.09.2005 n. 206). La selezione e la scelta dei beni da esitare in asta è esclusiva facoltà di **Bolli&Romiti**; sarà sua discrezione inserire tali beni nella vendita più consona alla natura del lotto.

3) Ogni asta è preceduta da un'esposizione, per permettere al pubblico di esaminare e verificare attentamente ciascun lotto in vendita, allo scopo di appurarne tutte le qualità, come l'autenticità, lo stato di conservazione, il materiale, la provenienza e l'attinenza con quanto riportato in catalogo. Gli oggetti posti in asta sono venduti nel loro stato di fatto; gli esperti di **Bolli&Romiti** saranno lieti di fornire su richiesta un'opinione verbale o scritta circa il loro stato di conservazione, supportata, ove necessario, dall'invio di materiale fotografico o digitale. Tale parere, o condition report, non riveste carattere di totale completezza e potrebbe non segnalare difetti o restauri: esso non sostituisce l'esame diretto da parte dell'eventuale acquirente poiché rappresenta solo ed esclusivamente il parere soggettivo dei nostri esperti. Anche le descrizioni riportate in catalogo sono UNICAMENTE frutto della loro opinione, e sarà cura dell'acquirente verificare l'esatta corrispondenza fra il bene posto in asta e la relativa descrizione in catalogo. Nessun reclamo sarà possibile relativamente ai restauri, ai difetti e agli errori incorsi nella redazione del catalogo. Per quanto concerne gli oggetti meccanici ed elettrici (pendole, cappuccine, orologi da polso, lampade, automat, ecc.), **Bolli&Romiti** li considera per il loro aspetto puramente decorativo; pertanto non garantisce il loro funzionamento e suggerisce la verifica del sistema meccanico o elettrico da parte di un professionista.

4) I lotti posti in asta sono venduti nello stato in cui sono giunti presso **Bolli&Romiti** e in tale stato vengono presentati in esposizione, con ogni relativo difetto ed imperfezione quali rotture, restauri, mancanze o sostituzioni. Tali caratteristiche, anche se non specificate sul catalogo, non possono essere considerate determinanti alla contestazione della vendita. I beni di antiquariato per loro stessa natura possono essere stati oggetto di restauri o sottoposti a modifiche diverse: interventi di tale tipo non possono mai essere considerati vizi occulti o contraffazione di un lotto.

5) Le descrizioni o illustrazioni dei lotti contenute nei cataloghi, nelle brochures ed in qualsiasi altro materiale illustrativo hanno carattere meramente

indicativo e riflettono un'opinione, pertanto possono essere modificate prima che il lotto sia messo in asta. **Bolli&Romiti** non sarà quindi responsabile di errori ed omissioni per quanto scritto, ne' potrà essere ipotizzata la contraffazione, in quanto non viene fornita alcuna garanzia implicita o esplicita relativamente ai lotti in vendita. Le illustrazioni pubblicate in catalogo o in altro materiale illustrativo servono esclusivamente ad identificare il lotto e non possono in nessun caso essere considerate come fedeli rappresentazioni dello stato di conservazione dell'oggetto.

6) Le opere dei secoli XX e XXI (arte moderna e contemporanea) sono, solitamente, accompagnati dalle documentazioni degli organi (fondazioni, archivi, gallerie, ecc.) autorizzati ad esprimersi in merito alla loro autenticità, regolarmente pubblicate nella relativa scheda in catalogo. Nessun diverso certificato, perizia od opinione, richiesti o presentati a vendita avvenuta, potrà essere fatto valere quale motivo di contestazione dell'autenticità di tali opere.

7) Tutte le informazioni fornite sui punzoni dei metalli, sulla caratura ed il peso dell'oro, dei diamanti e delle pietre di colore sono da considerarsi puramente indicative e approssimative; **Bolli&Romiti** non potrà essere ritenuta responsabile per eventuali errori contenuti nelle suddette informazioni e per le falsificazioni ad arte degli oggetti preziosi. **Bolli&Romiti** non garantisce i certificati eventualmente acclusi ai preziosi eseguiti da laboratori gemmologici indipendenti, anche se riferimenti ai risultati di tali esami potranno essere citati a titolo informativo per gli acquirenti.

8) Per quanto riguarda i libri, non si accettano contestazioni relative a danni alla legatura, macchie, fori di tarlo, carte o tavole rifilate e ogni altro difetto che non leda la completezza del testo e-o dell'apparato illustrativo; ne' per mancanza di indici di tavole, fogli bianchi, inserzioni, supplementi e appendici successivi alla pubblicazione dell'opera.

9) Ogni contestazione, da decidere innanzitutto in sede scientifica fra un consulente di **Bolli&Romiti** ed un esperto di pari qualifica designato dal cliente, dovrà essere fatta valere in forma scritta a mezzo di raccomandata a-r entro quindici giorni dall'aggiudicazione. Decorso tale termine cessa ogni responsabilità di **Bolli&Romiti**. Un reclamo riconosciuto valido porta al semplice rimborso della somma effettivamente pagata, a fronte della restituzione dell'opera, esclusa ogni altra pretesa. In caso di contestazioni fondate ed accettate da **Bolli&Romiti** relativamente ad oggetti falsificati ad arte, purché la relativa comunicazione scritta pervenga alla stessa entro tre mesi dalla scoperta del vizio e comunque non più tardi di cinque anni dalla data della vendita, e sempre che l'acquirente sia in grado di riconsegnare il lotto libero da rivendicazioni o da ogni pretesa da parte di terzi ed il lotto sia nelle stesse condizioni in cui si trovava alla data della vendita, **Bolli&Romiti** potrà, a sua discrezione, annullare la vendita e rivelare all'aggiudicatario che lo richieda il nome del venditore, dandone preventiva comunicazione a quest'ultimo. In parziale deroga di quanto sopra, **Bolli&Romiti** non effettuerà il rimborso all'acquirente qualora la descrizione del lotto nel catalogo fosse conforme all'opinione generalmente accettata da studiosi ed esperti alla data della vendita o indicasse come controversa l'autenticità o l'attribuzione del lotto, nonché se alla data della pubblicazione del lotto la contraffazione potesse essere accertata soltanto svolgendo analisi difficilmente praticabili, o il cui costo fosse irragionevole, o che avrebbero potuto danneggiare e comunque comportare una diminuzione di valore del lotto.

10) Il banditore può accettare commissioni di acquisto delle opere a prezzi determinati, su preciso mandato, nonché fare offerte per conto terzi. Durante l'asta è possibile che vengano fatte offerte telefoniche, le quali sono accettate a insindacabile giudizio della casa d'aste e trasmesse al banditore a rischio dell'offerente. Tali collegamenti telefonici sono forniti da **Bolli&Romiti** a titolo gratuito e potranno essere registrati: i potenziali acquirenti collegati al telefono dovranno prenderne atto. Nessun reclamo o contestazione sarà accettato in merito ad offerte scritte, telefoniche o ricevute live, inavvertitamente non registrate o per errori relativi alle esecuzioni delle stesse.

11) Gli oggetti sono aggiudicati dal banditore; in caso di contestazione su di un'aggiudicazione, l'oggetto disputato viene rimesso all'incanto nella seduta stessa, sulla base dell'ultima offerta raccolta. Lo stesso può inoltre, a sua assoluta discrezione ed in qualsiasi momento dell'asta: ritirare un lotto, fare offerte consecutive o in risposta ad altre offerte nell'interesse del venditore, fino al raggiungimento del prezzo di riserva, nonché adottare qualsiasi provvedimento che ritenga adatto alle circostanze, come abbinare o separare i lotti o eventualmente variare l'ordine della vendita.

12) Prima dell'ingresso in sala i clienti che intendono concorrere all'aggiudicazione di qualsiasi lotto, dovranno richiedere il cartoncino con il numero di partecipazione, che verrà consegnato dal personale della casa d'asta previa comunicazione da parte dell'interessato delle proprie generalità ed indirizzo, con esibizione e copia del documento di identità; potranno inoltre essere richieste allo stesso referenze bancarie od equivalenti garanzie per il pagamento del prezzo di aggiudicazione e dei diritti d'asta. Al momento dell'aggiudicazione, chi non avesse già provveduto, dovrà comunque comunicare alla mandataria le proprie generalità ed indirizzo.

Bolli&Romiti si riserva il diritto di negare a chiunque, a propria discrezione, l'ingresso nei propri locali e la partecipazione all'asta; nonché di rifiutare le offerte di acquirenti non conosciuti o non graditi, a meno che venga lasciato un deposito ad intera copertura del prezzo dei lotti desiderati o fornita altra adeguata garanzia. In seguito a mancato o ritardato pagamento da parte di un acquirente, **Bolli&Romiti** non si assume alcuna responsabilità e nulla potrà essere da essa preteso da parte del venditore; potrà altresì rifiutare qualsiasi offerta fatta da quello stesso acquirente inadempiente o da un suo rappresentante nel corso di successive aste.

13) Al prezzo di aggiudicazione sono da aggiungere i diritti di asta pari al 23%, comprensivi dell'IVA prevista dalla normativa vigente. Qualunque ulteriore onere o tributo relativo all'acquisto sarà comunque a carico dell'aggiudicatario.

14) L'acquirente potrà versare un acconto all'atto dell'aggiudicazione e completare il pagamento entro tre giorni lavorativi, prima di ritirare la merce a sua cura, rischio e spesa; il ritiro dovrà essere effettuato comunque entro e non oltre dieci giorni lavorativi dalla fine della vendita. In caso di mancato pagamento, in tutto o in parte, dell'ammontare totale dovuto dall'aggiudicatario entro tale termine, **Bolli&Romiti** avrà diritto, a propria discrezione, di: a) restituire il bene al venditore, esigendo a titolo di penale da parte del mancato acquirente il pagamento delle commissioni perdute; b) agire in via giudiziale per ottenere l'esecuzione coattiva dell'obbligo d'acquisto; c) vendere il lotto tramite trattativa privata o in aste successive per conto ed a spese dell'aggiudicatario,

ai sensi dell'art. 1515 cod.civ., salvo in ogni caso il diritto al risarcimento dei danni. Decorso il termine di cui sopra, **Bolli&Romiti** sarà comunque esonerata da ogni responsabilità nei confronti dell'aggiudicatario in relazione all'eventuale deterioramento o deperimento degli oggetti ed avrà diritto di farsi pagare per ogni singolo lotto i diritti di custodia oltre a eventuali rimborsi di spese per trasporto al magazzino, come da tariffario a disposizione dei richiedenti. Qualunque rischio per perdita o danni al bene aggiudicato si trasferirà all'acquirente dal momento dell'aggiudicazione. L'acquirente potrà ottenere la consegna dei beni acquistati solamente previa corresponsione alla casa d'aste del prezzo e di ogni altra commissione, costo o rimborso inerente.

15) Per gli oggetti sottoposti alla notifica da parte dello Stato ai sensi del D.Lgs. 22.01.2004 n. 42 (c.d. Codice dei Beni Culturali) e ss.mm., gli acquirenti sono tenuti all'osservanza di tutte le disposizioni legislative vigenti in materia.

L'aggiudicatario, in caso di esercizio del diritto di prelazione da parte dello Stato, non potrà pretendere dalla casa d'aste o dal venditore alcun rimborso di eventuali interessi sul prezzo e sulle commissioni d'asta già corrisposte. L'esportazione di oggetti da parte degli acquirenti residenti o non residenti in Italia è regolata dalla suddetta normativa, nonché dalle leggi doganali, valutarie e tributarie in vigore. Pertanto, l'esportazione di oggetti la cui datazione risale ad oltre cinquant'anni è sempre subordinata alla licenza di libera circolazione rilasciata dalla competente Autorità. **Bolli&Romiti** non assume alcuna responsabilità nei confronti dell'acquirente in ordine ad eventuali restrizioni all'esportazione dei lotti aggiudicati, né in ordine ad eventuali licenze o attestati che lo stesso debba ottenere in base alla legislazione italiana.

16) Con riferimento all'esportazione degli oggetti acquistati, saremo lieti di supportare gli acquirenti nelle attività relative alla spedizione e all'ottenimento della documentazione necessaria, mettendo a disposizione dei nostri clienti i contatti dei nostri partner logistici.

17) Per ogni lotto contenente materiali appartenenti a specie protette come, ad esempio, corallo, avorio, tartaruga, coccodrillo, ossi di balena, corni di rinoceronte, etc., è necessaria una licenza di esportazione CITES rilasciata dal Ministero dell'Ambiente e della Tutela del Territorio. Si invitano i potenziali acquirenti ad informarsi presso il Paese di destinazione sulle leggi che regolano tali importazioni.

18) Il diritto di seguito verrà posto a carico del venditore ai sensi dell'art. 152 della L. 22.04.1941 n. 633, come sostituito dall'art. 10 del D.Lgs. 13.02.2006 n. 118.

19) I valori di stima indicati nel catalogo sono espressi in euro e costituiscono una mera indicazione. Tali valori possono essere uguali, superiori o inferiori ai prezzi di riserva dei lotti concordati con i venditori.

20) Le presenti Condizioni di Acquisto, regolate dalla legge italiana, sono accettate tacitamente da tutti i soggetti partecipanti alla procedura di vendita all'asta e restano a disposizione di chiunque ne faccia richiesta. Per qualsiasi controversia relativa all'attività di vendita all'asta contro **Bolli&Romiti** è stabilita la competenza esclusiva del foro di Roma.

21) Ai sensi dell'art. 13 D.Lgs. 196-2003 (Codice in materia di protezione dei dati personali), **Bolli&Romiti**, nella sua qualità di titolare del

trattamento, informa che i dati forniti verranno utilizzati, con mezzi cartacei ed elettronici, per poter dare piena ed integrale esecuzione ai contratti di compravendita stipulati dalla stessa società, nonché per il perseguimento di ogni altro servizio inerente l'oggetto sociale della **Bolli&Romiti** srl. Il conferimento dei dati è facoltativo, ma si rende strettamente necessario per l'esecuzione dei contratti conclusi. La registrazione alle aste consente alla mandataria di inviare i cataloghi delle aste successive ed altro materiale informativo relativo all'attività della stessa.

22) Qualsiasi comunicazione inerente alla vendita dovrà essere effettuata mediante lettera raccomandata A.R. indirizzata a:

Bolli&Romiti srl
Sede legale:
Viale Angelico 78
00195 Roma

Informazioni per gli acquirenti

Con la partecipazione in asta si intendono accettate tutte le condizioni di vendita di seguito riportate. Si raccomanda di leggerle con attenzione.

Esposizione

Ogni asta è preceduta da un'esposizione, per permettere al pubblico di esaminare e verificare attentamente ciascun lotto in vendita, allo scopo di appurarne tutte le qualità, come l'autenticità, lo stato di conservazione, il materiale, la provenienza e l'attinenza con quanto riportato in catalogo.

Integrità e conservazione

Gli oggetti posti in asta sono venduti nel loro stato di fatto; gli esperti di **Bolli&Romiti** saranno lieti di fornire su richiesta un'opinione verbale o scritta circa il loro stato di conservazione, supportata, ove necessario, dall'invio di materiale fotografico o digitale. Tale parere, o condition report, non riveste carattere di totale completezza e potrebbe non segnalare difetti o restauri: esso non sostituisce l'esame diretto da parte dell'eventuale acquirente poiché rappresenta solo ed esclusivamente il parere soggettivo dei nostri esperti. Anche le descrizioni riportate in catalogo sono UNICAMENTE frutto della loro opinione, e sarà cura dell'acquirente verificare l'esatta corrispondenza fra il bene posto in asta e la relativa descrizione in catalogo. Nessun reclamo sarà possibile relativamente ai restauri, ai difetti e agli errori incorsi nella redazione del catalogo.

Per quanto concerne gli oggetti meccanici ed elettrici (pendole, cappuccine, orologi da polso, lampade, automat, ecc.), **Bolli&Romiti** li considera per il loro aspetto puramente decorativo; pertanto non garantisce il loro funzionamento e suggerisce la verifica del sistema meccanico o elettrico da parte di un professionista.

Catalogo

Tutti i beni in asta sono descritti nel relativo catalogo, prodotto sia in formato cartaceo sia in formato digitale consultabile sul sito internet di **Bolli&Romiti**, per la maggior parte completi di relativa fotografia.

Descrizione

Fornisce le informazioni generali sul bene e costituisce una mera opinione dei nostri esperti.

Stime

Consistono nella valutazione che i nostri esperti attribuiscono a ciascun lotto.

Partenza d'asta

Rappresenta la cifra con cui si dà inizio all'asta, generalmente coincidente con il prezzo di riserva, ovvero con il prezzo minimo stabilito confidenzialmente fra **Bolli&Romiti** e il venditore. Per i beni posti in vendita al miglior offerente (M.O.), la partenza d'asta sarà pari a € 50,00; per tutti gli altri, i rilanci sono effettuati nell'ordine del 10% e comunque variabili sempre a discrezione del banditore.

Partecipazione all'asta

Presenza in sala: prima di intervenire in asta, i potenziali acquirenti dovranno fornire i propri dati anagrafici, codice fiscale e referenze bancarie; effettuate queste operazioni, verrà loro attribuito un numero di partecipazione valido per tutta la durata dell'asta. Qualora il potenziale acquirente volesse partecipare per conto e in nome di terzi, deve informare la direzione di **Bolli&Romiti** prima dell'inizio della vendita; in caso contrario i beni acquistati saranno fatturati al nome e all'indirizzo rilasciato al momento dell'assegnazione del numero di partecipazione e non potranno essere trasferiti ad altri nomi o indirizzi.

Offerta scritta o telefonica: se non fosse possibile partecipare personalmente all'asta, i potenziali acquirenti hanno la facoltà di lasciare un'offerta scritta o telefonica compilando il relativo modulo di offerta, pubblicato sul catalogo cartaceo, sul sito internet o reperibile in sede, da inviare via fax al numero 06.3200252 o via email all'indirizzo bolli.romiti@gmail.it. Per quanto riguarda le offerte scritte, la cifra indicata nel modulo di offerta rappresenta quella massima: ciò vuol dire che il lotto potrà essere aggiudicato all'offerente anche al di sotto di tale somma, ma che di fronte ad un'offerta superiore verrà aggiudicato ad altro concorrente. A parità di offerta sarà prevalente quella ricevuta in sala o quella pervenuta per prima. Non si accettano offerte inferiori al prezzo minimo di stima pubblicato in catalogo. Riguardo l'offerta telefonica, si avverte che essa potrà essere richiesta per i beni con stima pari o superiore ad € 300,00; in tal caso una nostra incaricata provvederà ad effettuare il collegamento telefonico per consentire l'ingresso in gara per il bene di interesse. Le telefonate verranno effettuate nei limiti della disponibilità delle linee e potranno essere registrate: i potenziali acquirenti collegati telefonicamente acconsentono alla registrazione delle loro conversazioni.

Offerta Live: registrandosi sul nostro sito internet, alla voce B&RLive, è possibile partecipare all'asta in diretta tramite web, seguendo tutte le istruzioni indicate.

Le offerte scritte, le offerte telefoniche e le offerte live rappresentano un servizio offerto a titolo gratuito; nessun tipo di responsabilità potrà perciò essere attribuita a **Bolli&Romiti** per offerte inavvertitamente non eseguite o per errori relativi all'esecuzione delle stesse. Ogni offerta sarà comunque ritenuta valida solo se pervenuta almeno due ore prima dell'inizio della vendita.

Aggiudicazione

Con la battuta del martello il bene si intende aggiudicato: in quel momento il compratore si assume la piena responsabilità del lotto. Oltre al prezzo di aggiudicazione, il compratore dovrà aggiungere i diritti d'asta del 23% comprensivi di IVA come da normativa vigente.

Pagamenti

Al prezzo di aggiudicazione sono da aggiungere i diritti di asta pari al 23%, comprensivi dell'IVA prevista dalla normativa vigente. Il pagamento dei beni aggiudicati dovrà essere effettuato immediatamente dopo il termine dell'asta, tramite:

· contanti fino ad € 2.999,00
· carta di credito e-o bancomat (circuiti Mastercard, Visa e Amex)
· assegno bancario o circolare (soggetto a preventiva verifica con l'istituto di emissione)
intestato a: Bolli&Romiti srl · bonifico bancario
presso: INTESA SAN PAOLO,
Filiale 6831, Via Marcello Prestinari 7, Roma
IBAN: IT11W0306903388100000009017

BIC-SWIFT: BCITITMM

Per il pagamento con assegno bancario, si avverte che la consegna dei beni verrà effettuata dopo l'incasso del titolo. **Bolli&Romiti** ha possibilità, previo accordo con il venditore, di offrire agli acquirenti che ritenga affidabili la facoltà di pagare i beni acquistati a scadenze dilazionate: la loro consegna non verrà comunque effettuata fino al completo incasso della somma dovuta; i potenziali acquirenti che intendano usufruire di tale tipo di pagamento devono prendere contatto preventivamente con la direzione.

Ritiro

I beni acquistati devono essere ritirati entro sette giorni lavorativi, previa presentazione da parte dell'acquirente di un documento d'identità; qualora il ritiro dei lotti già pagati fosse effettuato da una terza persona, occorre che questa sia munita di delega scritta rilasciata dall'acquirente e di una fotocopia del documento di identità di quest'ultimo. Dietro espressa richiesta, il personale di **Bolli&Romiti** potrà occuparsi dell'imballaggio e del trasporto dei lotti acquistati a spese e rischio dell'aggiudicatario, il quale dovrà sollevare **Bolli&Romiti** da ogni responsabilità in merito. Trascorso il termine di dieci giorni lavorativi, **Bolli&Romiti** non sarà più responsabile della custodia dei beni acquistati e del loro eventuale deterioramento o deperimento, trattenendoli a rischio e cura dell'acquirente, al quale verranno addebitati i costi di magazzino di seguito elencati a titolo indicativo:

- mobili e sculture: € 15,00 al giorno+ IVA
- dipinti: € 10,00 al giorno +IVA
- oggetti: € 5,00 al giorno + IVA

A discrezione della direzione i beni potranno essere trasferiti, previa comunicazione al committente, presso i depositi di Itaca Transport, Via Rocca di Cave 31, Roma, che applicherà le medesime tariffe di magazzino maggiorate delle spese di trasporto. Tali tariffe sono esposte e consultabili nella sede di **Bolli&Romiti**.

Spedizione dei lotti

Il personale della casa d'aste sarà lieto di occuparsi della spedizione dei lotti acquistati seguendo le indicazioni comunicate per iscritto dagli acquirenti e dopo che questi abbiano effettuato per intero il pagamento. La spedizione avverrà a rischio e spese dell'acquirente che dovrà manlevare per iscritto la casa d'aste da ogni responsabilità in merito. Il nostro personale è inoltre a disposizione per valutazioni e consigli relativi a tutti i metodi di spedizione e assicurazione dei lotti. Per ogni esigenza il reparto spedizioni è a disposizione dalle ore 10 alle ore 13 e dalle ore 14 alle ore 17,30 dal lunedì al venerdì.

Esportazione dei lotti acquistati

Il Dlgs n. 42 del 22 gennaio 2004 regola l'esportazione di Beni Culturali al di fuori del territorio della Repubblica italiana. Il Regolamento CEE n. 3911-92 del 9 dicembre 1992, come modificato dal Regolamento CEE n. 2469-96 del 16 dicembre 1996 e dal Regolamento CEE n. 974-01 del 14 maggio 2001, regola invece l'esportazione dei Beni Culturali al di fuori dell'Unione europea.

Per esportare fuori dall'Italia i Beni Culturali aventi più di 50 anni è necessaria la Licenza di Esportazione che l'acquirente è tenuto a procurarsi personalmente. La casa d'aste non risponde per quanto riguarda tali permessi, né può garantire il rilascio dei medesimi. Sempre la casa d'aste, su richiesta dell'acquirente, può provvedere all'espletamento delle pratiche relative alla concessione delle licenze di esportazione; i relativi costi sono a carico dell'acquirente. La mancata concessione delle suddette autorizzazioni non può giustificare l'annullamento dell'acquisto né il mancato pagamento.

In riferimento alle norme contenute nell'art. 8, 1° comma, lettera B, del DPR 633-72, si informano i gentili acquirenti che, nel caso in cui volessero trasportare il bene fuori dal territorio comunitario e ottenere il rimborso dell'Iva, è necessario rispettare le seguenti procedure:

- completare le pratiche doganali e il trasporto fuori dal territorio U.E. entro 3 mesi a partire dalla data di fatturazione.
- far pervenire entro lo stesso termine la bolla doganale originale o documento equipollente direttamente alla casa d'aste.

Il termine di 3 mesi, decorrenti dalla data di fatturazione, potrebbe essere sospeso per il tempo necessario ad ottenere il certificato di esportazione.

Informazioni per i venditori

Valutazione dei beni

I nostri esperti sono a disposizione per valutare gratuitamente singoli lotti o intere collezioni da inserire in asta. Una valutazione preliminare può essere effettuata su materiale fotografico corredato di tutte le informazioni riguardanti l'oggetto. Se necessario si effettuerà una valutazione a domicilio.

Prezzo di riserva

Successivamente, fra il venditore e **Bolli&Romiti** verrà concordato un prezzo di riserva, vale a dire la cifra minima sotto la quale il lotto non potrà essere venduto; questa è strettamente confidenziale, potrà essere inferiore, uguale o superiore alla stima riportata sul catalogo e sarà protetta in asta dal battitore mediante appositi rilanci. Qualora il prezzo di riserva non fosse raggiunto il lotto risulterà invenduto.

Mandato a vendere- diritti d'asta-diritti di seguito

Sul prezzo di aggiudicazione la casa d'aste tratterà una provvigione del 17% quale diritto d'asta, comprensiva dell'IVA prevista dalla normativa vigente, dell'assicurazione, del marketing (illustrazioni in catalogo comprese), dell'inserimento nel sito internet e della tassa di registro. Sarà a carico del venditore il costo del trasporto dei beni sia per la vendita sia per l'eventuale restituzione, oltre, ove fossero necessari, agli oneri doganali per l'importazione o l'esportazione dei lotti. Al momento della consegna dei lotti la casa d'aste rilascerà una ricevuta di deposito con le descrizioni dei lotti e le riserve stabilite; successivamente, al venditore verrà rilasciato il mandato a vendere, ove verranno riportate le condizioni contrattuali, i prezzi di riserva ed eventuali spese aggiuntive a carico del venditore. Prima dell'inizio dell'esposizione che precede l'asta, **Bolli&Romiti** riserverà al venditore copia del catalogo comprendente gli oggetti affidati. Con Dlgs n. 118 del 13-2-2006 è in vigore dal 9 Aprile 2006 in Italia il "Diritto di Seguito", ossia il diritto dell'autore (vivente o deceduto da meno di 70 anni) di opere di arti figurative e di manoscritti

a percepire una percentuale sul prezzo di vendita degli originali delle proprie opere in occasione delle vendite successive alla prima. Tale diritto sarà a carico del Venditore e sarà calcolato sul prezzo di aggiudicazione uguale o superiore a € 3.000,00. Tale diritto non potrà comunque essere superiore a € 12.500,00 per ciascun lotto. L'importo del diritto da corrispondere è così determinato: · 4% per la parte del prezzo di vendita fino a € 50.000,00; · 3% per la parte del prezzo di vendita compresa fra € 50.000,01 e 200.000,00; · 1% per la parte del prezzo di vendita compresa fra € 200.000,01 e 350.000,00; · 0,50% per la parte del prezzo di vendita compresa fra € 350.000,01 e 500.000; · 0,25% per la parte del prezzo di vendita oltre € 500.000.

Il diritto di seguito addebitato al Venditore sarà versato dalla casa d'aste alla SIAE in base a quanto stabilito dalla legge.

Dopo l'asta

Dopo la vendita **Bolli&Romiti** invierà al venditore un rendiconto provvisorio in cui saranno elencati tutti i lotti di sua proprietà con le relative aggiudicazioni.

Pagamenti

Dopo quindici giorni lavorativi dal termine dell'asta, al venditore verrà liquidata la somma relativa ai beni venduti al netto dei diritti d'asta, purché tali beni siano stati regolarmente pagati da parte del relativo acquirente e purché non vi siano stati reclami o contestazioni inerenti i beni aggiudicati. In caso di mancato pagamento da parte dell'acquirente, i beni rimarranno in custodia presso la sede di **Bolli&Romiti** fino al perfezionamento della vendita o alla restituzione dei sopraddetti beni al venditore. Il pagamento può essere effettuato:

- contanti fino ad € 2.999,00

· assegno bancario o circolare · bonifico bancario
Al momento del pagamento **Bolli&Romiti** rilascerà una fattura in cui saranno indicate in dettaglio le aggiudicazioni, le commissioni e le altre eventuali spese.

Lotti invenduti

I lotti invenduti dovranno essere ritirati a cura e spese del venditore entro dieci giorni dalla data della vendita. Trascorso tale termine, **Bolli&Romiti** non sarà più responsabile della custodia dei beni invenduti e del loro eventuale deterioramento o deperimento, trattenendoli a rischio e cura del venditore, al quale verranno addebitati i costi di magazzino di seguito elencati a titolo indicativo:
- mobili e sculture: € 15,00 al giorno + IVA
- dipinti: € 10,00 al giorno +IVA - oggetti: € 5,00 al giorno + IVA

A discrezione della direzione i beni potranno essere trasferiti, previa comunicazione al venditore, presso i depositi di Itaca Transport, Via Rocca di Cave 31, Roma, che applicherà le medesime tariffe di magazzino maggiorate delle spese di trasporto. Tali tariffe sono esposte e consultabili nella sede di **Bolli&Romiti**.

La **Bolli&Romiti** è lieta di effettuare valutazioni scritte per assicurazioni, divisioni ereditarie, vendite private o per altri scopi. I costi sono variabili in ragione della qualità dei beni, della natura degli stessi della quantità di lavoro necessaria alla redazione dell'inventario, ma saranno sempre altamente competitivi.

Terminologia

Le affermazioni riguardanti l'autore, l'attribuzione, l'origine, il periodo, la provenienza e le condizioni dei lotti in catalogo sono da considerarsi come un'opinione personale degli esperti e degli studiosi eventualmente consultati e non un dato di fatto.

Leonardo: l'opera, secondo la nostra opinione, è opera dell'artista.

Attribuito a Leonardo: l'opera, secondo la nostra opinione, è probabilmente opera dell'artista, ma non ve n'è certezza.

Bottega di Leonardo: l'opera, secondo la nostra opinione, è di un pittore non conosciuto della bottega dell'artista che può averla eseguita sotto la sua supervisione o meno.

Ambito-cerchia di Leonardo: l'opera, secondo la nostra opinione, è di un pittore non conosciuto, ma distinguibile, legato al suddetto artista, ma non necessariamente da un rapporto di allunato.

Stile di-seguace di Leonardo: l'opera, secondo la nostra opinione, è di un pittore, contemporaneo o quasi contemporaneo, che lavora nello stile dell'artista, senza essere necessariamente legato a lui da un rapporto di allunato.

Maniera di Leonardo: l'opera, secondo la nostra opinione, è stata eseguita nello stile dell'artista, ma in epoca successiva.

Da Leonardo: l'opera, secondo la nostra opinione, è una copia di un dipinto dell'artista.

In stile...: l'opera, secondo la nostra opinione, è nello stile menzionato, ma di epoca successiva.

Firmato datato

iscritto: secondo la nostra opinione, la firma e-o la data e-o l'iscrizione sono di mano dell'artista.

Recante firma data

iscrizione: secondo la nostra opinione, la firma e-o la data e-o l'iscrizione sono state aggiunte. Le dimensioni date sono prima l'altezza e poi la larghezza.

Elementi antichi: mobili-oggetti assemblati successivamente utilizzando elementi o materiali di epoche precedenti.

Restauri: i beni antichi o usati sono nella maggior parte dei casi soggetti a restauri e integrazioni e-o sostituzione. La dicitura verrà riportata solo nei casi in cui gli interventi vengono considerati dagli esperti della casa d'aste molto al di sopra della media e tali da compromettere almeno parzialmente l'integrità del bene.

Difetti: il bene presenta visibili ed evidenti mancanze, rotture o usure.

M.o.: Miglior Offerente. Rappresenta la sigla attribuita ad un lotto di esiguo valore antiquariale, la cui partenza d'asta è pari ad € 50,00.

A Richiesta: si riferisce a beni di elevato valore. Per conoscere il relativo prezzo di stima occorre contattare la direzione.

Viale Mazzini, 1 00195 – Roma, Italy
Tel./Fax +39 06 3200252 / Mob. +39 336 546047
General inquiries: info@bolliromiti.it

Please fill-in and send to:
offerte@bolliromiti.it

ABSENTEE BID FORM (bids must be submitted at least 2 hours before the beginning of the auction)

First name	Last name
Address	
Town	
Postcode	
Telephone	E-mail
VAT No.	ID number

Please attach sight of government issues ID

This is a legal and binding contract to buy. By signing and mailing back this contract, you will be held to your purchases if awarded high bid or winning bid. The purchase price will be the final bid, plus applicable buyer's premium noted and applicable sales tax. Each bid will be processed according to Bolli&Romiti rules and regulation, described on www.bolliromiti.it. Bolli&Romiti cannot accept liability for failure to place such bids, whether through negligence or otherwise.

Lot	Description	Maximum price (in €, excluding fees)	Phone participation (no.)

_____	_____
Date	Signature

Please note that the execution of written and telephone bids is undertaken subject to Bolli&Romiti's other commitments at the time of the auction. Bidders must be aware that all telephone bids lines may be recorded. **The phone participation may be reserved to bids equal or over € 300,00.** In case of multiple bids on the same item, the earlier bid will take precedence. Absentee bids under the lower estimated cannot be accepted. **A commission fee of 23% will be added to the winning price.**

_____	_____
Date	Signature

In compliance with art. 1341 and 1342 Civil Code, I accept the Bolli&Romiti Condition of sale, namely art. 1, 2, 3, 4, 5, 6, 7, 8, 9, 19.

Conditions of sale

Bolli&Romiti Condition of sale are implicitly accepted by anyone who is willing to participate to any auction.

1) **Bolli&Romiti** acts as an agent on an exclusive basis in its name but on behalf of each seller, according to article 1704 of the Italian Civil Code. Sales is meant to be concluded between the seller and the buyer, therefore **Bolli&Romiti** is only responsible towards the buyer or other parties for what concerns its agent activity. All responsibilities pursuant to art. 1476 and following the Italian Civil Code are taken on the seller. Items are sold to the highest bidder and sales are meant to be in "cash". The auctioneer's hammer coming down defines the end of the bidding and the execution of the contract between seller and buyer.

2) Properties on sale could be antique second-hand goods. Therefore, the definition reported under clause 3 letter "e" of the Italian Consumer's Code (D.lgs. 6.09.2005, n. 206) is not applicable. The selection of the items to include in a particular auction is exclusively made by **Bolli&Romiti**, that will guarantee the identification of the most adequate auction to achieve the highest price for sellers' properties.

3) Before the auction, **Bolli&Romiti** puts most of the lots from its sales on public display. The presale exhibitions are aimed at allowing a deep evaluation of authenticity, attribution, condition, provenance, origin, date, age and quality of the lots, with the purpose to clarify any possible puzzlement or inaccuracy in the catalogue. **Bolli&Romiti** experts will be pleased to provide prospective bidders any additional information, backed-up by the documentation available. Any opinion or Condition Report which **Bolli&Romiti** may produce does not reflect an exhaustive description and some restorations or imperfections may not be mentioned; our experts' statements are purely subjective and do not substitute a direct examination by the prospective buyer. In fact, the descriptions included in the catalogues are simply indications reflecting personal opinions and we encourage potential buyers to inspect each item carefully before bidding. Once the sale is concluded, no claim regarding restorations, defects and catalogue mistakes will be admitted. Mechanical and electrical goods (clocks, lamps, automat, etc.), are considered for their aesthetical value only; **Bolli&Romiti** does not guarantee that they are in working order.

4) **Bolli&Romiti** offers all items for sale at auction "as is", meaning that properties are sold with all existing faults and imperfections as cracks, restorations, lacks or substitutions. Such defects, even if not explicitly reported in the catalogue, cannot be contested in a dispute after the sale. Antiquities, for their own nature, may have been restored or modified (e.g. overpainted) and complaints related to such interventions cannot be accepted.

5) Descriptions and illustrations in the catalogues or in any other visual material are exclusively meant to identify the items and reflects opinions, therefore they can be modified before the auction. Concerning the catalogue, **Bolli&Romiti** is not responsible for mistakes and omissions that may occur, nor counterfeiting can be supposed, since there is no implicit or explicit guarantee regarding the items on sale. Illustrations in the catalogue should not be considered exact representations of the state of preservation of the properties.

6) XX and XXI century artworks (Modern and Contemporary art) are usually followed by certificates of authenticity and other documents

provided by official foundations, archives or other entities, properly reported in catalogue. No other certificate, appraisal or opinion requested or presented after the sale will be considered as valid grounds for objections regarding the authenticity of any artwork.

7) All the information regarding hall-marks of metals, carats and weight of gold, diamonds and valuable gems must be considered as purely approximate; **Bolli&Romiti** is not responsible for possible mistakes or falsification of valuable items nor for their authenticity certificates. **Bolli&Romiti** does not guarantee authenticity certificates issued by independent gemmological laboratories, even if the presence of such references is reported in the catalogue.

8) Concerning books, successful bidders are not entitled to dispute any damage (e.g. bindings, foxing, wormholes, trimmed pages or plates or any other defect) not affecting the integrity of texts and/or illustrations, nor missing indices of plates, blank pages, insertions, supplements and additions supposed to be subsequent to the date of publication of the work can be disputed.

9) Any dispute regarding knocked down items will be handled by, on one hand, **Bolli&Romiti** experts and, on the other end, a qualified expert appointed by the party involved. A registered return mail must be submitted within fifteen days from the bid; no dispute after this period will be admitted. If the complaint reveals to be legitimate, the successful bidder will be refunded upon the return of the item, excluding any other pretence or expectation. If, within three months from the discovery and no later than five years from the sale, the buyer claim the fact the item sold is a fake, if the buyer returns such item free from third party rights and in the same conditions as it was at the time of the sale, **Bolli&Romiti** shall be entitled, at its discretion, to nullify the sale and disclose to the buyer the name of the seller, giving prior notice to him. Making an exception to the conditions above mentioned, **Bolli&Romiti** will not refund the buyer if the description in the catalogue was generally shared among scholars and experts at the time of the sale or if the authenticity or attribution of the lot was said controversial, and if, at the time of the auction, the forgery could have been recognized only by complex or expensive examination, or by analyses that could have damaged the object or reduced its value.

10) The auctioneer may accept absentee bids from those who cannot or do not wish to attend an auction. Telephone bids may or may not be accepted according to irrevocable judgment of **Bolli&Romiti** and submitted to the auctioneer at the bidder's risk. Phone bids are for free and bidders accept their phone bids to be recorded. No claim referring to any mistake concerning written, phone or live offers, or referring to any non-recorded bid will be accepted.

11) Properties are knocked down by the auctioneer to the highest bidder. In case of dispute between two or more bidders on a particular knocked down item, the bid must be re-open starting from the latest registered bid. During the auction, the auctioneer is entitled to: withdraw a lot, make bids to reach the reserve price, as agreed between **Bolli&Romiti** and the seller, and take any action he deems suitable to the circumstances, as sum up / separate lots or change the order of sale.

12) Prospective bidders attending the auction must be registered presenting an ID and providing personal information such as current address and, possibly, bank references or equivalent guarantees. They will be given a "personal number" reported on a paddle. To place a bid, prospective bidders are

invited to raise their paddle until the auctioneer acknowledges the winner. To pay for the purchase, winning bidders will need to bring the paddle to the payments counter. Buyers who have not provided ID and current address in advance must do it immediately after a knock down. **Bolli&Romiti** reserves the right to deny anyone the participation to the auction and to reject offers from unknown or unwelcome bidders, unless a deposit covering the entire value of the desired lot is raised or an adequate guarantee is provided. In case of late or missed payments from a purchaser, **Bolli&Romiti** is allowed to refuse any other offer from him or from a representative of him in the following auctions.

13) The commission paid to **Bolli&Romiti** by the buyer is 23% on the hammer price, including VAT. Any other possible tax or duty is on the buyer.

14) The buyer can make a down payment after the sale and settle the residual balance within three working days, before collecting the item(s) at his risk and expense; anyway, the withdrawal must be completed within ten days from the knock down. In case of total or partial non-payment of the due amount within the deadline, **Bolli&Romiti** is allowed to:

a) return the good to the seller and demand from the buyer the payment of the commission;

b) act in order to obtain a compulsory payment;

c) sell the item privately or in a following auction in the name and at the expenses of the purchaser, according to art. 1515 of the Italian Civil Code and possibly asking for a compensation for the damages.

After ten days from the auction, **Bolli&Romiti** is not responsible towards the buyer for any deterioration or damage of the item(s) and is entitled to apply storage and transportation fees to and from the warehouse according to fees available on request. All risks for items' damage and/or loss are transferred to the buyer, who is allowed to withdraw the purchased items upon the payment, to **Bolli&Romiti**, of the hammer price plus commissions and any other fees concerning the packing, handling, transport and/or storage of the items.

15) Concerning items subjected to the D.lgs. 22.01.2004 n. 42 (i.e. Codice dei Beni Culturali) and related regulation, buyers must observe all existing legislative dispositions but, if the Italian State claims its pre-emptive right, no reimbursement or interest on commission on the hammer price already paid can be expected from **Bolli&Romiti** or the vendor by the buyer. The exportation of lots by the buyers, both resident and not resident in Italy, is regulated by the above mentioned law and by any other possible custom, financial and tax rule in force. The export of items of 70 years old and more is subjected to the release of an export license from the competent Authority. **Bolli&Romiti** does not take any responsibility towards the purchaser for any possible export restriction of the items sold, nor for any possible license or certificate to be obtained according to the Italian law.

16) **Bolli&Romiti** Logistics partners can advise buyers about exportation and shipping of purchased item/s. For any support please contact info@bolliromiti.it

17) Concerning the exportation of items of protected species (e.g. coral, ivory, turtle, crocodile, whale bones, rhinoceros' horns, etc.), a CITES export license released by the Ministry for the Environment and the Safeguard of the Territory must be released. Prospective bidders are asked to get all the necessary information concerning the laws on these exports in the countries of destination.

18) The “Droit de Suite” or Artist Resale Right is due by the seller (Italian State Law n. 663, clause 152, April 22nd, 1941, replaced by Decree n. 118, clause 10, February 13th, 2006).

19) Evaluations reported in the catalogue are in Euros and represent a mere approximation. These values can be equal, higher or lower to the reserve price agreed with the sellers.

20) These Conditions of Sale, regulated by the Italian law, are silently accepted by anyone who is willing to take part in the auction and are at everyone's disposal. All controversies concerning the sales activity at **Bolli&Romiti** are regulated by the Court of Rome.

21) According to art. 13 D.lgs. 196/2003 (Privacy Code), the personal information submitted to **Bolli&Romiti** both in soft or hard-copy will be used to execute the sales contracts and the other activities concerning the social object of **Bolli&Romiti**. The provision of personal data is optional but it is fundamental for the execution of the contracts. The registration at the auctions gives **Bolli&Romiti** the opportunity to send its customers the catalogues of the following auctions and keep them update about any other initiative.

22) Any communication regarding the auction must be done by registered return mail addressed to: **Bolli&Romiti S.r.l.**
Viale Angelico, 78, 00195 - Rome, Italy

How to buy

Taking part in an auction implies the entire and unconditional acceptance of our Conditions of Sale.

Exhibition

Before an auction, a presale exhibition, which is open and admission free, enables prospective buyers to inspect each item carefully before bidding verifying all of the features of the properties such as authenticity, state of preservation, materials, provenance and consistency with the information reported in the catalogue.

Integrity and state of preservation

The objects of the auction are sold “as is”; **Bolli&Romiti** experts will be pleased to provide prospective bidders additional information, backed-up by further documentation, if available. The Condition Reports which **Bolli&Romiti** may produce do not reflect an exhaustive description and some restorations or imperfections may not be mentioned; such statements of opinion given by our experts, are purely subjective and do not substitute a direct examination by the prospective buyer. Moreover, the descriptions included in the catalogues have a mere indicative character and reflect opinions, therefore prospective buyers should personally inspect the condition of each lot in order to ascertain its effective state, both from the technical and the aesthetical points of view. After the purchase, no claim regarding restorations, defects and errors in the catalogue will be admitted. Mechanical and electrical goods (clocks lamps, automat, etc.), are considered for their aesthetical value only; **Bolli&Romiti** gives no guarantee that they are in working order.

Catalogue

All of the items on sale will be described in the related catalogue, edited both in hard-copy and soft-copy and available on www.bolliromiti.it.

Description

It provides the bidder with some general information about the lot and represents the

opinion of our experts.

Estimate

It represents the evaluation of each lot, made by our experts.

Starting price

It is the price from which the auction starts and normally it is equal to the reserve price, which is the price agreed between **Bolli&Romiti** and the seller. For the items on sale to the M.O. (Miglior offerente Best Bidder), the starting price will be € 50,00; for the other items, the increments will be by 10% and can change at the auctioneer's discretion.

Auction participation

Bidding in person: in order to bid in person, potential purchasers have to present IDs, current address and, possibly, bank references or equivalent guarantees; bidders will be then provided with a bidding number, valid for the entire auction. All lots sold will be invoiced to the name and address supplied when collecting the Bidding Number and they will not be able to be transferred to other names and/or addresses. Should a potential purchaser wish to bid on behalf of a third party, s/he should inform **Bolli&Romiti** before the beginning of the auction. Without such communication, the purchased items will be invoiced to the registered contact person and it will not be possible to modify such appointment.

Written and telephone bids: in order to bid by means of written or telephone bids, bidders have to fill out the Absentee Bid Form, available on our website or in the catalogue, and send it by fax to +39 06 3200252 or by e-mail at offerte@bolliromiti.it. Written bids are carried out on behalf of the bidder at the lowest price possible in consideration of the reserve price and the other bids offered. In case of multiple offers for the same price on the same item, it will be accepted the first one received. Offers below the reported minimum estimation will not be accepted. Telephone bids will be accepted for items with a minimum estimate of € 300,00.

One of our telephonists will contact you, also in a foreign language, to let you take part in the auction on real time for the lot of your interest. Telephone bids are organised by **Bolli&Romiti** according to the availability of the telephone lines being used and telephone calls during the Auction may be recorded. Potential purchasers who bid by telephone consent to the recording of their conversations.

Live auction: you can bid online on www.bolliromiti.it

“B&R Live” section, following the instructions. The service of written and telephone bids is free of charge but it does not imply any responsibilities for bids accidentally not placed or for possible mistakes regarding their carrying out. To consider them valid, **Bolli&Romiti** must receive all bids at least two hours before the auction.

Hammer price

The Hammer Price indicates that a sale of a lot has been made and at that moment the purchaser assumes full responsibility for the lot. As well as the hammer price the purchaser has to recognise the commissions (buyer's premium) of 23% including VAT, to be paid as laid down by the Law.

Payment

The payment of the hammer price, plus the commissions of 23% including VAT, must be carry out immediately after the sale by:

- Cash, up to € 2,999.00
- Credit card/bancomat via POS in our Headquarter (i.e. Mastercard, Visa and AmEx)
- Bank transfer to: Intesa SanPaolo,

Filiale 6831, Roma-Prati, IBAN:
IT11W030690338810000009017 BIC/SWIFT:
BCITITMM

Bolli&Romiti may, upon agreement with the seller, offer those purchasers it deems reliable the possibility to pay for lots in instalments. Potential purchasers who wish to undertake payment by instalments should contact the Management of **Bolli&Romiti** before the sale.

Collection of lots

Purchasers must collect the lot/s by seven working days from the date of the auction. When collecting the items, the purchaser will have to exhibit his ID. If the lots already paid will be collected by a third person, the latter must have a written proxy signed by the purchaser and a copy of the purchaser's ID. If the purchaser asks so, **Bolli&Romiti** personnel could organize wrapping and transportation of the lots at the purchaser's risk and expenses. **Bolli&Romiti** will not be held responsible for any damages. After seven working days from the auction, **Bolli&Romiti** will not be responsible either for the custody of the lot/s or for any damage that may occur to the lot/s upon their removal to an appropriate warehouse and the purchaser will be charged with the costs of storage as follows:

- Furniture/sculptures: € 15,00/day + VAT
- Paintings: € 10,00/day + VAT
- Objects: € 5,00/day + VAT

On Management's discretion, items can be transferred, upon communication to the seller, to the storage space of Itaca Transport, Via Rocca di Cave 31, Roma, which will apply the same storage fees plus shipping costs.

Shipping of purchased items

The **Bolli&Romiti** Staff will be glad to assist purchasers with the shipping according to written instructions given by purchasers, following payment of the lot/s concerned. Shipping will be at the risk and expense of the purchaser who, by means of a written communication, will have to subtract **Bolli&Romiti** from any responsibility. Our Staff is available for evaluations and advice in relation to the shipping methods employed and insurance of the lot/s.

Exportation of purchased items

The Law Decree no. 42 of January 22nd 2004 regulates the export of cultural heritage and goods outside Italy. The EU Regulation no. 3911/92 of December 9th 1992, as modified by EU Regulation no. 2469/96 of December 16th 1996 and by EU Regulation no. 974/01 of May 14th 2001, regulates the export of cultural heritage and goods outside the European Union. In order to export outside Italy cultural heritage and goods that are over 70 years old an Export Licence that the purchaser has to procure for him/herself personally is needed.

Bolli&Romiti is not involved in the procurement of such permits and cannot therefore guarantee the relative issue of such permits. **Bolli&Romiti**, upon the request of the purchaser, may provide the purchaser with information about companies able to tackle the operations necessary for the granting of the Export Licence. Should the above-mentioned authorisation not be granted the Purchase of the lot/s is not nullified, neither is the payment of the lot/s. With reference to the regulations contained in art. 8, 1st paragraph, letter B DPR 633/72. In order to take the lot/s outside the European Union and claim the VAT refund, purchasers have to respect the following procedures:

- The completion of customs forms/papers and transport outside the European Union within three months from the invoice date.
- The sending

within the same term of the original customs taxation stamp or equivalent document directly to **Bolli&Romiti**

The three months' term from the invoice date may be suspended while the export certification is pending.

How to sell

Evaluations of properties

Bolli&Romiti is at your disposal for free evaluations of objects or collection to sell. A preliminary evaluation can be carried out based on pictures with all necessary information concerning the objects and all possible documentation. By appointment, it is possible to carry out home evaluations.

Reserve price

After the evaluation, **Bolli&Romiti** and the seller agree on a reserve price, which is the minimum amount under which the lot cannot be sold. This price is strictly confidential and it could be inferior, equal or superior to the estimate reported in the catalogue and it will be protected by the auctioneer by special increments. If the reserve price is not reached, the lot is considered as unsold.

Warrant of Sale - Commission fees - Droit de Suite

On the hammer price, **Bolli&Romiti** deduces a commission of 17%, including VAT, insurance, online and paper based marketing and other taxes. The seller is responsible for the transportation to and, if needed, from the exhibition site, import/export duties, if necessary. At the moment of the delivery of the lots to the auction house, the seller receives a receipt with the descriptions of the lot and the reserve prices agreed on. A warrant of sale is then signed by both parties, which subscribe all the contractual conditions, reserve prices, numbers of the lot/s and possible additional charges to the seller. Before the auction, the seller receives a copy of the catalogue with his objects. The Droit de suite - Artist's Resale Right has been in force in Italy since April 9th 2006 with the Law Decree no. 118 (13/02/2006). It represents the right of the Author/Artist (living or deceased within the previous seventy years) of figurative art works and manuscripts to perceive a percentage of the sale price of his/her original works upon sales that follow the initial sale of the work/s in question. Resale Royalties are charged to the seller where the hammer price is € 3,000 or more and will not be superior to € 12,500 per lot. The amount to be paid may thus be calculated:

- 4% for the sale price up to € 50,000.01
- 3% for the sale price between € 50,000.01 and € 200,000.00
- 1% for the sale price between € 200,000.01 and € 350,000.00
- 0.5% for the sale price between € 350,000.01 and € 500,000.00
- 0.25% for the sale price above € 500,000.01

The Artist's Resale Right charged to the seller is paid by **Bolli&Romiti** to the SIAE (The Italian Society for Authors and Editors) as laid down by the Law.

After the auction

After the auction, each seller receives a provisional report with a list of all his objects and relevant adjudications.

Payments

After fifteen working days from the auction, **Bolli&Romiti** sends the seller the payment due for lot sold, based on the hammer price less a

commission and any agreed-upon expenses, if the purchaser fulfilled the obligation he took with the adjudication and no claim or controversy concerning the items sold occurred. The payment can be provided by:

- Cash, up to € 2.999,00
- Bank draft
- Bank transfer

At the time of payment, **Bolli&Romiti** issues an invoice with the indication of hammer price, commissions and other possible costs.

Unsold lots

Unsold lots must be collected by the seller at his expenses within ten days after the auction. After this date, **Bolli&Romiti** is not responsible for the loss or the damaging of the lots. Moreover, the seller has to pay the cost of transportation and storage as follows:

- Furniture/sculptures: € 15,00/day + VAT
- Paintings: € 10,00/day + VAT
- Objects: € 5,00/day + VAT

On Management's discretion, items can be transferred, upon communication to the seller, to the storage space of Itaca Transport, Via Rocca di Cave 31, Roma, which applies the same storage fees plus shipping costs.

Bolli&Romiti experts are available to carry out written expertise for insurances, heritage sharing, private sales or other purposes, paying compensation adequate to the nature and the quantity of work necessary.

Glossary of terms

Statements reported in the catalogue and related to authors, attribution, origin, period, source and condition of lots, are to be considered as opinions of the experts, not as a given fact. Therefore, please find below a summary of the terminology generally used in the catalogues, keeping in mind that is only **Bolli&Romiti's** opinion:

Leonardo: the art work is made by the artist.

Ascribed to Leonardo: the art work may be made by Leonardo.

School of Leonardo: the art work is made by an unknown artist working in the workshop of Leonardo, who may have supervised the realization of such art work.

Circle of Leonardo: the art work is made by an artist who, even if unknown, is clearly linked to the Leonardo, not necessarily as a scholar.

Style/follower of Leonardo: the work is made by an artist who is approximately contemporary to Leonardo and who works in the style of him, even if not necessarily as a scholar.

Manner of Leonardo: the art work is made in the style of Leonardo, but in a later period.

From Leonardo: the art work is a copy of a Leonardo work.

In style...: the work is in the mentioned style but realized in a later period.

Signed/dated: the work is signed/dated by the artist who made it. Signature and/or date inscribed: such information have been added in a later period.

Antique elements: the item is made of elements/material of prior periods.

Restorations: most of the times, antique items are subject to restorations, integrations and/

or substitutions. The wording "restorations" is mentioned only if our experts consider the interventions significant enough to compromise, entirely or partially, the authenticity of an item.

Defects: the item has evident lacks, breaks or usage signs.

M.O.: "Miglior Offerente", which means best bidder. It is used for items of modest value and with an auction starting price of € 50,00.

Upon request: it refers to item of great value. To have an estimation from our expert, please contact our management.

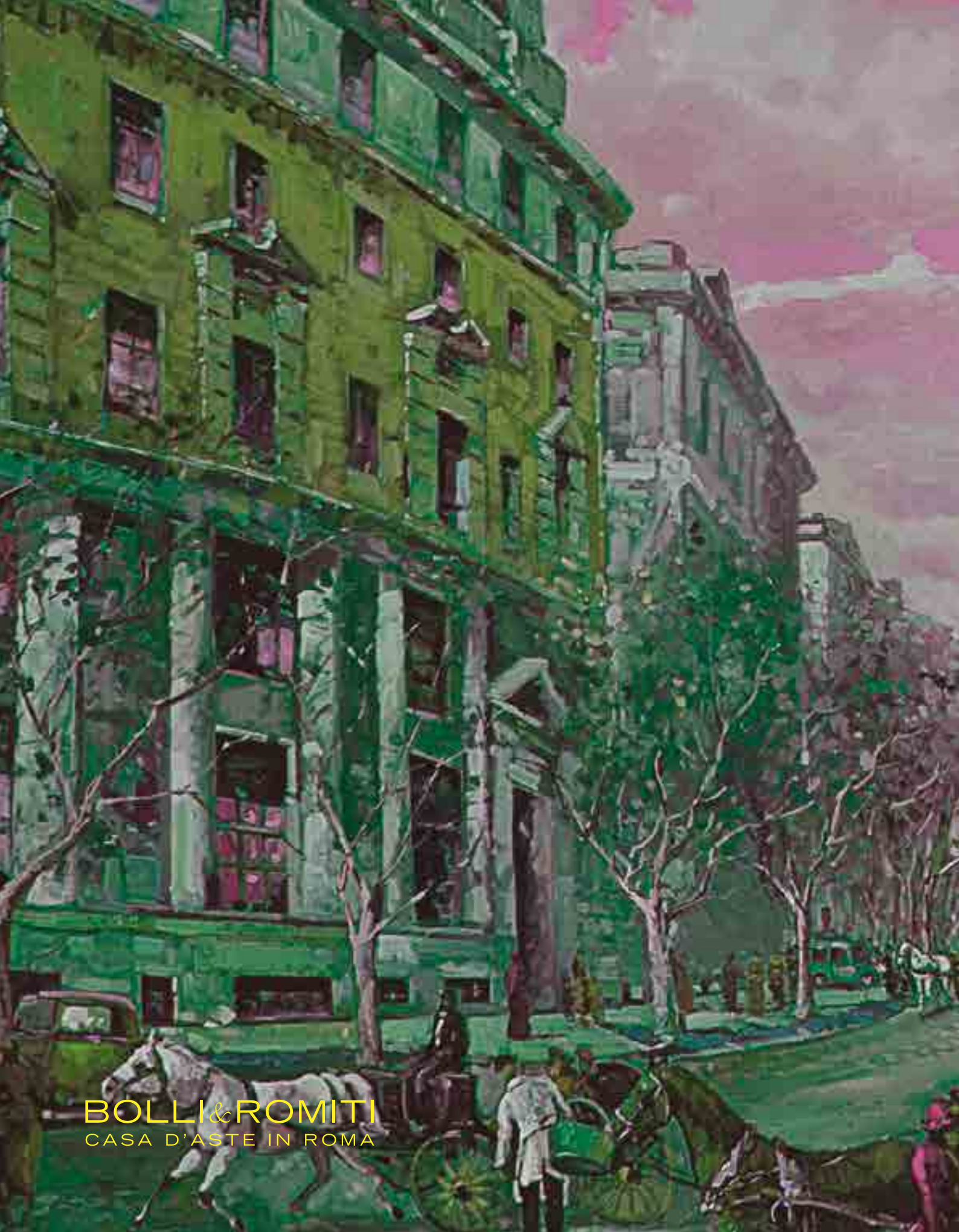
Progetto Grafico

Cecilia Romiti

Fotografie

Samu





BOLLI & ROMITI
CASA D'ASTE IN ROMA