

BOLLI & ROMITI
CASA D'ASTE IN ROMA



ANTIQUES EXPERIENCE

MOBILI, DIPINTI E OGGETTI D'ARTE DAL '400 AL '900

ROMA 23 MAGGIO 2018









ANTIQUES EXPERIENCE

MOBILI, DIPINTI E OGGETTI D'ARTE DAL '400 AL '900

ASTA IN ROMA

PALAZZO CENCI
VIA BEATRICE CENCI 9-9/A

ESPOSIZIONE

da domenica 20 maggio a martedì 22 maggio 2018
ore 11-19.30

ASTA

mercoledì 23 maggio 2018

UNICA SESSIONE

lotti 1- 294
ore 15.30

Segui l'asta live su www.bolliromiti.it

DIPARTIMENTI

MOBILI E ARTI DECORATIVE

SIMONETTA BOLLI
simonetta@bolliromiti.it

DIPINTI ANTICHI E DEL XIX SECOLO

FABRIZIO ROMITI
fabrizio@bolliromiti.it

ARTE ORIENTALE

ANDREA EMILIANI
andrea@bolliromiti.it

PORCELLANE E MAIOLICHE ANTICHE

DONATELLA BOLLI
donatella@bolliromiti.it

ARGENTI E GIOIELLI OROLOGI DA POLSO

FEDERICO CAPUANO
federico@bolliromiti.it

TAPPETI E TESSUTI

MASSIMO ROMITI
massimo@bolliromiti.it

ARCHEOLOGIA

TULLIO DIAMANTI
tullio@bolliromiti.it

RAPPRESENTANZE

MILANO

SIMONETTA BOLLI
simonetta@bolliromiti.it

PARIGI

GENNARO BERGER
gennaro@bolliromiti.it

LONDRA

LILLY DI CARLO
lilly@bolliromiti.it

PUBBLICHE RELAZIONI

ALESSANDRO LO CASCIO
alessandro@bolliromiti.it

AMMINISTRAZIONE, FINANZA E CONTROLLO

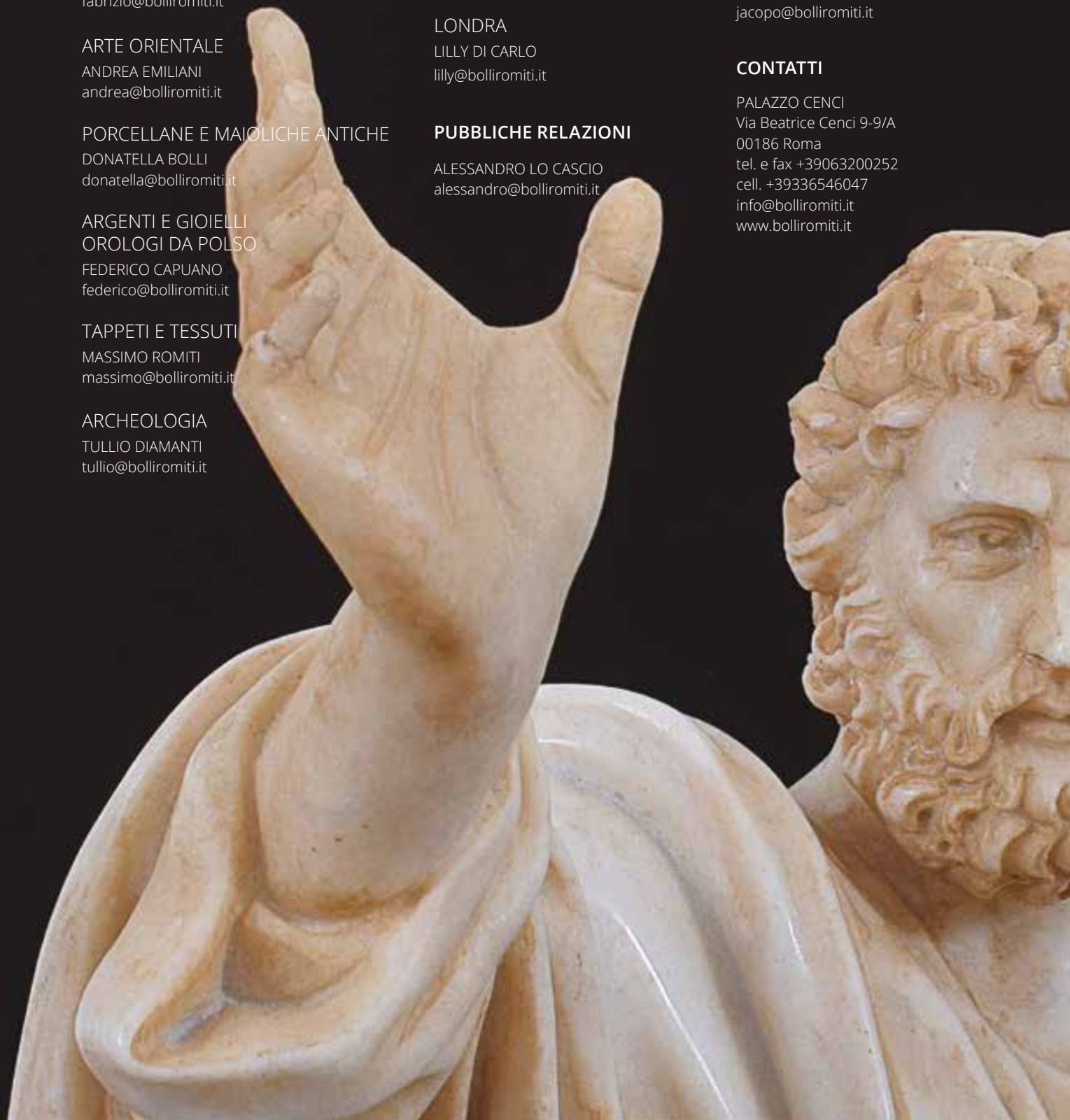
COSTANZA CAZZANIGA
amministrazione@bolliromiti.it

DIGITAL STRATEGY

JACOPO BIANCHI
jacopo@bolliromiti.it

CONTATTI

PALAZZO CENCI
Via Beatrice Cenci 9-9/A
00186 Roma
tel. e fax +39063200252
cell. +39336546047
info@bolliromiti.it
www.bolliromiti.it



UNICA SESSIONE

lotti 1-294

mercoledì 23 maggio 2018

ore 15.30





1

2



1. Cornelis II Bloemaert
Utrecht 1603 - Roma 1692

La Natività, 1623

incisione, cm. 27x31 (qualche difetto alla carta)

€ 100-150

2. Pittore romano del XVIII secolo

La Fuga in Egitto

olio su tela, cm. 62,5x50

€ 1.000-1.200

3. Due incisioni colorate

delle quali una di Giuseppe Vasi UNITE a un disegno a china del XVIII secolo raffigurante Messalina, cm. 21x33; cm. 50x35; cm. 28x22 (difetti)

TWO COLOUR ENGRAVINGS TOGETHER WITH AN INK ON PAPER PORTRAIT OF MESSALINA (DEFECTS)

€ 200-300

CXXIII



3





4. Giuseppe Vasi

Corleone 1710 - Roma 1782

Veduta della Basilica di San Paolo fuori delle mura...

Veduta della Basilica di Santa Maria Maggiore dalla parte delle Quattro Fontane...

coppia di incisioni applicate su tela, cm. 113x81, tiratura del XIX secolo

€ 1.500-2.000





5

5. Cammeo

in pietra lavica scolpito a raffigurare un profilo femminile UNITO al volumetto Calendario e Notiziario della Corte per l'Anno 1794, Napoli, nella Stamperia Reale. Il cammeo Napoli, XIX secolo, cm. 4,5x3,5 (difetti al bordo)

A NEAPOLITAN LAVA STONE CAMEO TOGETHER WITH THE SMALL BOOK CALENDARIO E NOTIZIARIO DELLA CORTE PER L'ANNO 1794, NAPOLI, NELLA STAMPERIA REALE, 19TH CENTURY (LACKS ON THE CAMEO'S EDGE)

€ 150-250

6. Artista romano vicino a Felice Giani
XVIII secolo

Partenza di Tobia et la sposa da casa del suocero

Arrivo di Tobia dal padre

coppia di disegni a china su carta, il foglio cm. 37x27

€ 500-800

6





7. Piccola cornice
di forma ovale in bronzo cesellato e dorato.
Napoli, XVIII secolo, cm. 22x13

A NEAPOLITAN SMALL ORMOLU CHISELLED OVAL FRAME, 18TH CENTURY
€ 200-300

8. Coppia di incisioni
a colori con cornice, il foglio cm. 55x75

A PAIR OF FRAMED COLOURED ENGRAVINGS
M.O.





9. Dieci stampe
con cornici ovali in ottone.
XIX/XX secolo, da cm. 20x17 a cm. 37x34
(difetti)

TEN PRINTS WITH OVAL BRASS FRAMES, 19TH/20TH
CENTURY (DEFECTS)

€ 100-150



10



10. Lorenzo Rocchegiani
XVIII secolo
Elementi classici
quattro incisioni, il foglio cm. 21x31
€ 100-200

11. Tre stampe
a colori con cornice, complessivamente cm. 38x29
THREE FRAMED PRINTS
M.O.

12. Cinque acquarelli

su carta raffiguranti scene e costumi napoletani.

XIX secolo, cm. 19x25, cm. 18,5x15, cm. 25x19 (un acquarello con lieve difetto alla carta)

5 NEAPOLITAN WATERCOLORS ON PAPER REPRESENTING A TYPICAL SCENE AND COSTUMES, 19TH CENTURY (ONE WITH SMALL DEFECT ON PAPER)

€ 500-800





13

13. Calamaio

in bronzo patinato modellato a figura di leone che sormonta una vaschetta all'uopo evidenziata da una testa muliebre; base in marmo rosso, cm. 20x30x19 (restauro al marmo)

A PATINATED BRONZE INK STAND IN THE SHAPE OF A LION SURMOUNTING A BOWL; RED MARBLE BASE (THE MARBLE RESTORED)

€ 200-300

14. Coppia di sculture

in bronzo patinato raffiguranti rispettivamente Il Giorno e La Notte, dalle Tombe Medicee di Michelangelo a Firenze. Base rettangolare in marmo.

Roma, firmate G.Massa, complessivamente cm. 26x27x11

A PAIR OF PATINATED BRONZE SCULPTURES OF THE DAY AND THE NIGHT FROM THE TOMBE MEDICEE BY MICHELANGELO IN FLORENCE; SIGNED G.MASSA, ROMA; RECTANGULAR MARBLE BASE

€ 400-600



14



15. Grande scultura

in bronzo patinato raffigurante il Discobolo di Mirone, cm. 165x107

Il Discobolo è una scultura realizzata intorno al 455 a.C. da Mirone. La statua originale era in bronzo, oggi è nota solo da copie marmoree dell'epoca romana, tra cui la migliore è probabilmente la versione Lancellotti al Museo Nazionale Romano di Palazzo Massimo a Roma.

A LARGE PATINATED SCULPTURE OF THE DISCOBOLO DI MIRONE

€ 2.500-3.500



16. Gruppo

in bronzo patinato raffigurante il Ratto delle Sabine; dall'originale di Giambologna nella Loggia dei Lanzi a Firenze; base in marmo, h. cm. 106

A PATINATED BRONZE GROUP AFTER GIAMBOLOGNA REPRESENTING THE RAPE OF THE SABINE WOMEN

€ 2.000-3.000



17. Scultura

in marmo bianco raffigurante
un busto di giovane UNITA ad
un'erma da centro in legno
dipinto a finto marmo.
Roma, XIX secolo, il busto
h. cm. 52; l'erma cm. 122x43x43

*A ROMAN WHITE MARBLE CHEST OF A
YOUNG MAN TOGETHER WITH A CENTER
FAUX MARBLE PAINTED PEDESTAL, 19TH
CENTURY*

€ 1.500-2.000



18

18. Altorilievo
in marmo bianco raffigurante una scena di
caccia al cinghiale, cm. 54x110

*A RECTANGULAR WHITE MARBLE HIGH-RELIEF
WITH A WILD BOAR HUNTING SCENE*

€ 1.500-2.500



19. Scultura

in bronzo patinato e dorato, cesellata a figura muliebre panneggiata; base a colonna in marmi policromi; piede quadrato. Ridotta a lume.

XIX secolo, complessivamente h. cm. 40

*A PATINATED AND GILT-BRONZE SCULPTURE OF A DRAPED LADY
ON A POLYCHROME MARBLE BASE, 19TH CENTURY*

€ 600-800

20. Scultura

in marmo bianco e diaspro rosso raffigurante
il busto dell'Apollo del Belvedere.
XX secolo, h. cm. 80

*A WHITE MARBLE AND DIASPRO CHEST OF THE APOLLO DEL
BELVEDERE, 20TH CENTURY*

€ 2.000-3.000



21. Scultura

di bronzo patinato raffigurante Lorenzo de' Medici, dalle Tombe Medicee di Michelangelo a Firenze.
Fine del XVIII secolo, h. cm. 22

A PATINATED BRONZE SCULPTURE OF LORENZO DE' MEDICI AFTER THE ORIGINAL WORK OF MICHELANGELO IN THE TOMBE MEDICEE IN FLORENCE, LATE 18TH CENTURY

€ 800-1.200





22. Scultura

in marmo bianco raffigurante la testa di Giulio Cesare; base quadrata in travertino.
XIX secolo, complessivamente h. cm. 55

A WHITE MARBLE HEAD OF JULIUS CAESAR ON A TRAVERTINO BASE, 19TH CENTURY

€ 1.500-2.500

23. Benedetto Boschetti

Roma 1820 - 1870

L'Augusto di Prima Porta

scultura di bronzo patinato, h. cm. 34
Firma sulla base: B.Boschetti Roma

Conservata nei Musei Vaticani, questa scultura è nota anche come Augusto loricato (dalla lorica, la corazza dei legionari). Realizzata in marmo bianco, essa venne ritrovata il 20 aprile 1863 nella villa di Livia, l'abitazione di Livia Drusilla, moglie di Augusto, a Prima Porta.

La presente scultura fu probabilmente modellata poco dopo il ritrovamento del marmo, testimonianza della popolarità della statua.

La bottega di Boschetti a via Condotti era specializzata nella produzione di marmi e bronzi dall'antico, distinguendosi come uno degli atelier più rinomati per la creazione di oggetti Grand Tour: testimonianza ne è la medaglia vinta dallo scultore nel 1851 alla Great Exhibition di Londra.

BENEDETTO BOSCHETTI, L' AUGUSTO DI PRIMA PORTA, A PATINATED BRONZE SCULPTURE, SIGNED ON THE BASE: B.BOSCHETTI ROMA

€ 2.000-3.000

23



24. Gruppo

in bronzo patinato raffigurante San Michele che sconfigge il demonio, h. cm. 109

A PATINATED BRONZE GROUP OF ST. MICHAEL DEFEATING THE DEVIL

€ 1.500-2.000

25. Coppia di sedie

di noce con dossello a giorno intagliato a cartigli ed intarsiato a motivi vegetali.

A PAIR OF INLAID AND CARVED WALNUT CHAIRS

M.O.

26. Tiziano Aspetti (attr.)

Padova 1559 - Pisa 1606

Coppia di angeli reggitorcia in bronzo patinato. Stelo cesellato a figura di putto alato che sorregge una sorta di cornucopia fogliata portabobèche; base triangolare cesellata a grandi volute fogliate riunite da una composizione di frutti, h. cm. 56 (lievissimo difetto ad una bobèche).

Insieme a Girolamo Campagna, Aspetti fu uno dei maggiori scultori attivi a Venezia nell'ultima parte del XVI secolo. Il suo nome è legato in special modo alla commissione ricevuta il 6 novembre 1593 per progettare un nuovo altare marmoreo nella cappella di Sant'Antonio nell'omonima basilica patavina e adornarla con undici statue di bronzo: tre santi (Antonio stesso, Bonaventura e Luigi di Tolosa), quattro Virtù (Fede, Carità, Temperanza e Fortezza o Speranza) e quattro angeli recanti candelabri.

TIZIANO ASPETTI (ATTR.), A PAIR OF PATINATED BRONZE CANDLESICKS IN THE SHAPE OF A WINGED PUTTO (ONE BOBÈCHE WITH MINOR DEFECT)

€ 8.000-12.000







27. Scultore barocco prossimo a François Duquesnoy

Quattro erme di noce scolpite a raffigurare una cariatide femminile che idealmente sorregge con le braccia il piano rettangolare.

Roma, XVII secolo, cm. 111x26x23

FOUR WALNUT PEDESTALS IN THE SHAPE OF A FEMALE CARYATID BY A BAROQUE SCULPTOR NEAR FRANÇOIS DUQUESNOY

€ 8.000-12.000





28. Grande versatoio

in rame. Corpo ovoidale sbalzato a larghi baccelli così come il piede circolare. Beccuccio ricurvo; coperchio a cupolino con catenella e presa tornita.

Toscana, inizi del XVII secolo, h. cm. 58

A TUSCAN LARGE COPPER SPOUT AND COVER, EARLY 17TH CENTURY

€ 4.500-5.500

29. Collezione di sei mortai

in bronzo patinato.

Ambito lombardo-veneto, inizi del XVII secolo, h. da cm. 9 a cm. 14,5

A COLLECTION OF 6 PATINATED BRONZE MORTARS, EARLY 17TH CENTURY

€ 2.000-3.000

29

29





30



30. Crespina

in maiolica bianca e policroma di forma circolare, dipinta nel cavetto a raffigurare una sequenza di piume centrate da una riserva con Cupido che sostiene un anziano satiro; profilo del bordo evidenziato da una sequenza di festoni alternati a mascheroni e motivi vasiformi.

Faenza, XVI secolo, cm. 5x25,5

A POLYCHROME MAIOLICA CRESPINA, FAENZA, 16TH CENTURY

€ 2.500-3.500



31. Coppia di rari reliquiari

in legno dorato, scolpito e dipinto. Su un piede a doppia mensola centrato da uno stemma di un prelado domenicano, un angelo sorregge la teca quadrilobata a cinque scomparti con un timpano spezzato, festoni, angeli e cherubini.

Parma, inizi del XVII secolo, cm. 80x35x14

Cfr.: G.Cirillo, G.Godi, *Il mobile a Parma*, Parma, 1983, cat. n.13, p. 16

Nel Duomo di Parma sono conservati due monumentali reggilumi in legno scopito e dorato, il cui sostegno evidenzia significative somiglianze con i nostri reliquiari. In particolare è quasi identica la figura dell'angelo-cariatide per tipologia, panneggio e postura, insieme ai piedi a ricciolo.

Giuseppe Cirillo e Giovanni Godi, che illustrano le due torciere di Parma, le mettono in relazione con Giovanni Trotti detto il Malosso (Cremona 1555-Parma 1619), pittore di corte a Parma dal 1604 al 1619, anno della sua morte, con interessi che spaziavano dall'architettura alla progettazione di arredi.

A PAIR OF RARE GRAVEN, PAINTED AND GILT-WOOD RELIQUARIES, PARMA, EARLY 17TH CENTURY

€ 12.000-18.000





32. Pittore veneto-cretese del XVI secolo

Santa Irene in trono con l'Eterno benedicente

Icona su tavola a fondo oro entro una ricca cornice scolpita a volute ed elementi architettonici, complessivamente cm. 53x32

€ 5.000-8.000

33. Grande croce

astile in legno di forma centinata, rivestita recto-verso in metallo argentato e finemente sbalzato a rocailles e volute con i ritratti dei quattro evangelisti opposti a quattro testine di cherubino.

Probabilmente Roma, XVIII secolo, cm. 104x87 (ammaccature; qualche mancanza)

A LARGE SILVER METAL COVERED PROCESSIONAL CROSS, PROBABLY ROMA, 18TH CENTURY (DENTS; SOME LACK)

€ 500-700



verso





34. Antico piano di forma rettangolare in marmo bianco intarsiato a motivi cosmateschi in porfido, serpentino e giallo antico, cm. 81x116

AN ANTIQUE RECTANGULAR POLYCHROME MARBLES TOP WITH "COSMATESCO" INLAY
€ 4.000-6.000



CHORV SECCENITE TPRETIOSI



OMSTTB ONADEXTPRAPAYLI

35. Scultura

in marmo scolpita a raffigurare la testa
di Giove.

Roma, inizi del XVI secolo, h. cm. 39

A ROMAN MARBLE HEAD OF JUPITER, EARLY 16TH CENTURY

€ 6.500-7.500



36. Scultura

in marmo bianco raffigurante il busto di un imperatore romano dal capo laureato, verosimilmente Augusto. Piedistallo in metallo cromato.

Il busto probabilmente XVI secolo, cm. 70x57, complessivamente h. cm. 191

A MARBLE CHEST OF A ROMAN EMPEROR, MOST LIKELY AUGUSTUS, PROBABLY 16TH CENTURY

€ 8.000-12.000





37. Grande lampada

in alabastro. Base scolpita a figure di putto fra pampini e tralci d'uva che sorreggono un elemento circolare su cui poggia il globo inciso a scene con putti riferibili alla Vendemmia. Base triangolare. Inizi del XX secolo, h. cm. 69

A LARGE CARVED ALABASTER LAMP, EARLY 20TH CENTURY

€ 5.000-7.000

38. Tavolo da centro

di forma circolare in legno impiallacciato in noce. Piano incassato in marmo cipollino mandolato; fascia sottostante il piano intarsiata a motivi floreali; gambe ad obelisco calzate di scarpette. Francia, XIX secolo, cm. 76x90 (qualche mancanza)

A FRENCH WALNUT INLAID AND GREEN BUILT-IN CIPOLLINO MANDOLATO MARBLE TOP ROUND TABLE, 19TH CENTURY (SOME LACKS)

€ 900-1.200

39. Tappeto Savonnerie

di forma circolare decorato a fasce concentriche con motivi fogliati e floreali centrati da un rosone. Francia, XIX secolo, d. cm. 206

A FRENCH SAVONNERIE ROUND CARPET, 19TH CENTURY

€ 300-500

40. Caffettiera

in argento sterling a superficie liscia; ansa lignea. Sheffield, 1900, h. cm. 24, peso lordo gr. 440

AN ENGLISH STERLING SILVER COFFEE POT, SHEFFIELD, 1900

€ 300-500

41. Coppia di candelieri
in argento sterling cesellato e
sbalzato; base quadrata di linea
centinata.
Sheffield, 1846, h. cm. 28, peso
lordo gr. 1.800

*A PAIR OF STERLING SILVER CANDLESTICKS,
SHEFFIELD, 1846*

€ 500-700

42. Coppia di cestini
in argento sterling di forma
centinata con pareti a ringhierina
circondata da un drappo a festone.
Londra, 1905, cm. 12x23x19, peso
complessivo gr. 1.100

*A PAIR OF STERLING SILVER BASKETS, LONDON,
1905*

€ 600-800





43. Caffettiera egoiste
in argento. Corpo ovoidale inciso a fascia con foglie lanceolate; tre alti sostegni con attacco al corpo a mascherone; ansa lignea.
Napoli, XIX secolo, h. cm. 21,
peso lordo gr. 370

*A NEAPOLITAN EGOISTE SILVER COFFEE POT,
19TH CENTURY*

€ 500-800

44. Caffettiera
in argento con corpo baccellato e ansa lignea, h. cm. 17, peso lordo gr. 347

A SILVER COFFEE POT

€ 200-300

45. Caffettiera
in argento. Corpo ovoidale con fascia incisa a foglie lanceolate; presa del coperchio in forma di pappagallo; tre sostegni con attacco al corpo a testina muliebree; beccuccio con finale a testa di leone; ansa lignea.
Napoli, XIX secolo, h. cm. 32,
peso lordo gr. 1.117

*A NEAPOLITAN SILVER COFFEE POT,
19TH CENTURY*

€ 1.500-2.000



46. Zuccheriera

in argento di forma circolare con fascia sbalzata a "maruzze"; presa del coperchio in forma di corolla.

Napoli, XIX secolo, h. cm. 12, peso gr. 388 (un pieduccio difettoso)

A NEAPOLITAN SILVER SUGAR BOWL, 19TH CENTURY (SMALL DEFECT)

€ 500-800



47. Sei eleganti piatti

in argento. Tesa costolata e sbalzata a motivi fogliati, d. cm. 30, peso complessivo gr. 3.313

6 EMBOSSED SILVER DISHES

€ 1.500-2.500

48. Coppia di potiches

a coperchio in ceramica policroma a fondo celeste.

Olanda, XX secolo, h. cm. 33 (i coperchi restaurati)

A PAIR OF DUTCH POLYCHROME CERAMIC POTICHES AND COVER, 20TH CENTURY (THE COVERS RESTORED)

M.O.

49. Coppia di basi

di forma parallelepipedica in legno dipinto a finto marmo.

Marche, XVIII secolo, cm. 20x28x21 (cadute di colore sui piani)

A PAIR OF ITALIAN FAUX MARBLE POLYCHROME RECTANGULAR PEDESTALS, MARCHE, 18TH CENTURY (COLOUR LACKS)

M.O.

50. Nicolas Harper

XIX-XX secolo

Scena di caccia, 1913

olio su tavoletta, cm. 26,5x35

Firma e anno in basso a sinistra: Nicolas Harper 13

€ 400-600



51. Servizio di piatti

in porcellana bianca e verde composto da sessantanove pezzi comprendenti: dodici fondine, ventiquattro piatti piani, ventiquattro piatti da frutta, due vassoi tondi, due vassoi ovali, una zuppiera a coperchio, un'insalatiera, una salsiera, due raviere. Ciascun pezzo è dipinto a mano a raffigurare una diversa specie di volatile.

Candida Tupini, Roma

AN ITALIAN WHITE AND GREEN DINING SET COMPRISING: 12 SOUP PLATES, 24 DINNER PLATES, 24 FRUIT PLATES, 2 ROUND TRAYS, 2 OVAL TRAYS, 1 TUREEN AND COVER, 1 SALAD BOWL, 1 SAUCE BOAT, 2 HORS D'OEUVRE PLATES. EACH PIECE IS HAND PAINTED WITH DIFFERENT BIRD SPECIES, CANDIDA TUPINI, ROME

€ 2.000-3.000







53

53

54

52. Zuppiera

in metallo argentato finemente cesellato e inciso; annesso vassoio, la zuppiera cm. 27x40x26, il vassoio cm. 41x31,5

A SILVER METAL TUREEN AND COVER TOGETHER WITH A TRAY

M.O.

53. Coppia di sculture

in biscuit raffiguranti ciascuna un pappagallo Ara appollaiato su un tronco simulato, h. cm. 36

A PAIR OF BISCUIT SCULPTURES OF AN ARA PARROT

€ 200-300

54. Gruppo

in biscuit raffigurante una scena di caccia al cinghiale. Probabilmente Germania, XIX secolo, iniziali incusse sotto la base, cm. 23x41x27

A BISCUIT SCULPTURE OF A WILD BOAR HUNTING, PROBABLY GERMANY, 19TH CENTURY

€ 800-1.200

55. Tappeto Tabriz

di cm. 360x165

A TABRIZ CARPET

€ 400-600



56. Tappeto Tabriz
di cm. 250x350

A TABRIZ CARPET

€ 700-1.000

57. Coppia di grandi candelabri
in metallo argentato a cinque luci
finemente sbalzati e cesellati, h. cm. 63

A PAIR OF LARGE SILVER-METAL FIVE-LIGHT CANDELABRA

€ 400-700

58. Lotto di diciassette oggetti
diversi in argento e vetro molato, peso
complessivo dell'argento gr. 1.415

*A COLLECTION OF 17 SILVER, STERLING SILVER AND
CRYSTAL DIFFERENT OBJECTS*

€ 450-600



59. Tre cucchiari
da confetti in argento sterling sbalzati e
incisi.
Londra, 1768, argentiere Thomas Daniel,
peso complessivo gr. 190

3 STERLING SILVER SPOONS, LONDON, 1768, THOMAS DANIEL

€ 150-200



60. Versatoio
in argento sterling. Corpo ovoidale sbalzato
a festoni trattenuti da una corolla; presa
del coperchio a balaustro; base quadrata.
Londra, 1772, argentiere John Carter II,
h. cm. 31, peso gr. 926 (lievi difetti)

*AN ENGLISH STERLING SILVER SPOUT, LONDON, 1772,
JOHN CARTER II*

€ 600-800

61. Caffettiera

in argento sterling a superficie liscia;
ansa lignea.
Birmingham, 1967, h. cm. 22,
peso lordo gr. 602

*AN ENGLISH STERLING SILVER COFFEE POT,
BIRMINGHAM, 1967*

€ 300-500

62. Servizio di posate

da frutta e da dolce in madreperla,
argento e metallo argentato, composto
da ventiquattro pezzi comprendenti:
sei forchette e sei coltelli da frutta, sei
forchette e sei coltelli da dolce. In custodia
originale di mogano.
Inghilterra, inizi del XX secolo

*AN ENGLISH MOTHER-OF-PEARL, STERLING SILVER
AND SILVER PLATED FRUIT AND DESSERT SERVICE
COMPRISING 12 FRUIT FORKS AND KNIVES, 12 CAKE
FORKS AND KNIVES, EARLY 20TH CENTURY*

€ 150-200

63. Vassoio

di forma ovale in argento sterling con
profilo del bordo finemente cesellato a
cordellina interrotta da motivi fogliati.
Londra, 1829, argentiere William Bateman,
cm. 50x37, peso gr. 2.000

*AN ENGLISH STERLING SILVER OVAL TRAY, LONDON,
1829, WILLIAM BATEMAN*

€ 500-800



62



63



64. Servizio di posate

in argento finemente cesellato a motivi fogliati. Si compone di centocinquantaquattro pezzi comprendenti ventiquattro forchette, ventiquattro coltelli, dodici cucchiari, dodici forchette e dodici coltelli da pesce, dodici forchette e dodici coltelli da frutta, dodici forchette da dolce, dodici cucchiari da dolce, dodici cucchiari da gelato, nove posate da portata.

Parigi, Tetard Frères, inizi del XX secolo, peso complessivo gr. 8.300

A FRENCH SILVER TABLE SERVICE, COMPRISING: 24 FORKS, 24 KNIVES, 12 SPOONS, 12 FISH FORKS, 12 FISH KNIVES, 12 FRUIT FORKS, 12 FRUIT KNIVES, 12 DESSERT FORKS, 12 DESSERT SPOONS, 12 ICE CREAM SPOONS, 9 SERVING CUTLERY, PARIS, TETARD FRÈRES, EARLY 20TH CENTURY

€ 4.000-6.000



65. Modellino di stipo

in porcellana verde acqua e dorata dipinto a scene galanti, paesaggi e composizioni floreali. Prospetto a una portina; sostegni a tortiglione.
Francia, XIX secolo, cm. 31,5x20x12

A FRENCH LIGHT GREEN POLYCHROME AND GILT-PORCELAIN MODEL OF A CABINET, 19TH CENTURY
€ 800-1.200

66. Necessaire da viaggio

in cristallo, argento dorato, metallo argentato, tartaruga e avorio. Custodito entro scatola originale in legno ad ebano intarsiata in ottone. Parigi, Macè Ainé Paris, inizi del XX secolo, la scatola cm. 17x37x26

A PARISIAN CRYSTAL, SILVER-GILT, SILVER-METAL, IVORY AND TORTOISESHELL TOILETRY KIT IN AN EBONIZED WOOD CASE, MACÉ AINÉ PARIS, EARLY 20TH CENTURY
€ 800-1.200



65

parte del 66

67. Ecuelle

in argento finemente cesellato. Presa del coperchio in forma di pigna; due anse a voluta.

Parigi, 1763, argentiere Nicolas Outrebon, cm. 14x30, peso gr. 972

A PARISIAN SILVER ECUELLE, NICOLAS OUTREBON, 1763

€ 1.500-2.500

68. Caffettiera

in argento a superficie liscia. Ansa a voluta; coperchio percorso da minute baccellature con presa a corolla esagonale; piede circolare.

Francia, 1732-1738, argentiere GAM, h. cm. 22, peso gr. 554

A FRENCH SILVER COFFEE-POT, SILVERMAKER GAM, 1732-1738

€ 1.500-2.500



68

67





69. Secrétaire

di Claude Charles Saunier, impiallacciato in bois de rose e intarsiato in essenze pregiate a motivi fogliati. Fronte con calatoia dall'apertura della quale si svelano vani e tiretti; un cassetto sovrastante la ribalta e due portine sottostanti celanti sei cassetti completano il prospetto, altresì arricchito da applicazioni di bronzo dorato finemente cesellato. Piano di marmo bardiglio. Il mobile è stampigliato sul montante posteriore sinistro JME (Jurés-Menusiers-Ebénistes) C.C.Saunier.

Parigi, circa 1770, cm. 141x80x27 (qualche difetto)

Tra i più illustri ebanisti del '700 francese, Claude-Charles Saunier (1735-1807) ricevette la maîtrise nel 1752, lavorando per i più potenti signori del suo tempo. Il 5 luglio 2006 la Francia ha rifiutato l'esportazione di una delle sue cassettiere che era destinata all'appartamento del duca di Harcourt a Versailles, classificandola come tesoro nazionale.

A PARISIAN BOIS DE ROSE INLAID AND ORMOLU SECRETAIRE, STAMPED BY CLAUDE CHARLES SAUNIER (1735-1807), CIRCA 1770 (SOME LACKS)

€ 6.000-8.000



70. Parte di elegante salotto

composto da una coppia di poltrone e una coppia di sedie, in legno dorato e finemente intagliato a foglie d'acanto e bacche che percorrono l'intera struttura. Dosselli evidenziati da boccioli stilizzati; gambe scanalate. Una poltrona con due stampigliature non decifrate.

Francia, XVIII secolo, le poltrone cm. 91x58x50; le sedie cm. 87x49x42

A PAIR OF FRENCH CARVED GILT-WOOD ARMCHAIRS AND A PAIR OF CHAIRS, ONE ARMCHAIR TWICE UNDECIPHERED ESTAMPILLE, 18TH CENTURY

€ 1.000-1.500





71

71. Mobile toletta

di mogano filettato ad intarsio. Fronte centralmente aggettante ad angoli spezzati, recante due portine sottese a due tiretti; il piano apribile celante un catino in ottone con piani laterali a loro volta apribili a libro e mensole di supporto. Francia, periodo Luigi XVI, cm. 90x118x57

A FRENCH MAHOGANY INLAID LADY'S CABINET DRESSING-TABLE, 18TH CENTURY

€ 4.000-6.000

72. Console

in bois naturel con piano rettangolare; fascia sottostante il piano scolpita a sequenza di corolle; due sostegni arcuati con attacco superiore in forma di cespo fogliato. Francia, inizi del XIX secolo, cm. 81x140x56

A FRENCH WALNUT CARVED CONSOLE, EARLY 19TH CENTURY

€ 800-1.200

73. Commode

a mezzaluna in mogano. Prospetto a tre cassetti con profili intagliati, delimitati da due lesene piatte scolpite a dischetti sovrapposti; il grembiale reca una sequenza di festoni; corte gambe scanalate.

Francia, periodo Luigi XVI, cm. 92x136x52 (evidenti segni di usura al piano)

A FRENCH MAHOGANY CARVED COMMODOE, 18TH CENTURY (DEFECTS ON THE TOP)

€ 1.300-1.600

**74. Tavolino**

impiallacciato in mogano. Piano circolare sostenuto da un montante centrale tornito poggiante su tre gambe zoomorfe; pieducci ferini, cm. 75x84 (segni di usura)

A MAHOGANY ROUND TOP CENTER TABLE (WEAR SIGNS)

€ 200-300

75. Tavolino

impiallacciato in mogano. Piano apribile a libretto; unico montante tornito poggiante su quattro gambe arcuate. Inghilterra, XIX secolo, cm. 73x91x42 (qualche mancanza)

AN ENGLISH MAHOGANY CARD TABLE, 19TH CENTURY (SOME LACKS)

€ 300-500

76. Sovrapporta

di forma rettangolare dipinto ad olio su tavola a raffigurare una marina con personaggi.

Roma, XVIII secolo, cm. 45x103 (difetti)

A ROMAN OIL ON WOOD DOOR FRAME, 18TH CENTURY (DEFECTS)

€ 1.000-1.500

77. Divano

di forma centinata in legno laccato verde e dipinto in policromia a motivi floreali; dossello a giorno intagliato a cespi di foglie stilizzate; braccioli di linea eversa su montanti centinati così come il grembiale; gambe a pilastro. Marche, XVIII secolo, cm. 101x185x49 (difetti)

AN ITALIAN GREEN LACQUERED AND PAINTED SETTEE, 18TH CENTURY (DEFECTS)

€ 800-1.200





79

78. Console

di marmo bianco. Piano rettangolare; fascia e gambe ad obelisco decorate da inserti in lapislazzulo e fregi dorati.

XIX secolo, cm. 91x150x50

A WHITE MARBLE AND LAPIS-LAZULI CONSOLE, 19TH CENTURY

€ 3.000-5.000



79. Coppia di erme da muro
in marmo bianco e porfido profilate da
perlinature dorate.
Francia XIX secolo, cm. 123x40x30

*A PAIR OF FRENCH MARBLE AND PORFIDO WALL
PEDESTALS, 19TH CENTURY*

€ 5.000-7.000



78



79



80. Coppia di sculture

in marmi policromi ciascuna raffigurante un busto di moro con turbante, definito da particolari in bronzo cesellato e dorato. Le sculture poggiano su una coppia di basi a sezione quadrata in legno ad ebano decorate da placche in marmo e lapislazzuli.

Venezia, XVIII secolo, i busti h. cm. 34; le basi cm. 17x11x11

A PAIR OF VENETIAN POLYCHROME MARBLES AND ORMOLU BUSTS OF BLACKMOORS, ON A EBONIZED WOOD SQUARE PEDESTALS, 18TH CENTURY

€ 10.000-15.000

81. Scultura

in bronzo patinato e dorato, raffigurante l'Allegoria dell'America, quale cacciatrice indigena seduta con arco e frecce; occhi in marmi policromi; orecchini di perle. Base circolare in porfido imperiale guarnita di festoni in bronzo dorato e cesellato. Francia, XVIII secolo, h. cm. 32

A FRENCH PATINATED AND ORMOLU FIGURE OF THE AMERICA'S ALLEGORY AS A SITTING NATIVE HUNTRESS, ON A PORPHYRY BASE, 18TH CENTURY

€ 4.000-6.000





82. Coppia di appliques

a due luci ciascuna in bronzo dorato finemente cesellate a faretra sormontata da un vaso.

Francia, XIX secolo, cm. 40x30

A PAIR OF FRENCH ORMOLU TWIN BRANCH WALL-LIGHTS, 19TH CENTURY

€ 400-600

83. Coppia di appliques

a due luci ciascuna in bronzo dorato e cesellato a faretra sormontata da un vaso, cm. 30x22

A PAIR OF ORMOLU TWIN BRANCH WALL-LIGHTS

M.O.

84. Sei appliques

a due luci ciascuna in bronzo dorato e finemente cesellato a faretra sormontata da un vaso.

Francia, periodo Luigi XVI, cm. 40x30

A SET OF 6 FRENCH ORMOLU TWIN BRANCH WALL-LIGHTS, 18TH CENTURY

€ 2.000-3.000





85. Coppia di panchette

in legno dorato e intagliato a motivi fogliati. Due montanti a tenaglia riuniti da traversa lineare.

Francia, periodo Carlo X, cm. 44x50x40

A PAIR OF FRENCH GILT-WOOD FOOT-STOOLS OF X-PATTERN, EARLY 19TH CENTURY

€ 500-800

86. Tappeto Aubusson

a motivi floreali.

Francia, XVIII secolo, cm. 280x200 (difetti)

A FLOREAL AUBUSSON CARPET, 18TH CENTURY (DEFECTS)

€ 800-1.200

87. Elegante poltroncina

in legno dorato e finemente intagliato a volute e motivi fogliati; dossello incurvato; braccioli di linea eversa; gambe scanalate, cm. 83x81x52

A FRENCH CARVED GILT-WOOD FAUTEUIL

€ 800-1.200



87

85

86

88. Pendola

in bronzo dorato e finemente cesellato a lira con terminali in forma di rapace che sostengono col becco un festone di frutta. Quadrante in smalto bianco con indici in numeri romani firmato Breant à Paris; base rettangolare in marmo bianco. Il meccanismo è stato sostituito nel 1963 da Italo Bonuzzi, orologiaio a Roma, come da relativa etichetta. Parigi, circa 1780, h. cm. 36x20x10 (qualche mancanza)

Nato a Parigi, Jacques-Thomas Bréant (1753-1807) ricevette la maîtrise nel 1783 e aprì il proprio laboratorio in rue Saint-Martin; nel 1786 aprì un negozio nel Palais Royal; nel 1795 era in rue du Temple. Tra i suoi clienti c'erano il duca d'Orléans, i marchesi di Laval, de la Rochebrochard, d'Aulany e d'Amenoncour, le contesse de Faudoas e de Vascoeil e il conte di Villefranche.

A PARISIAN ORMOLU AND WHITE MARBLE MANTEL CLOCK, JACQUES-THOMAS BRÉANT, CIRCA 1780

€ 800-1.200



89. Coppia di doppiieri

nei modi di Claude Michel Clodion (Nancy 1738-Parigi 1814), in bronzo patinato e dorato, cesellati in forma di giovani ninfa e satiro che sostengono due volute fogliate con bobèche; base quadrata di marmo bianco.

Francia, periodo Luigi XVI, h. cm. 31

A PAIR OF FRENCH PATINATED BRONZE AND ORMOLU TWO-BRANCH CANDLESTICKS, IN THE MANNER OF CLAUDE MICHEL CLODION, IN THE SHAPE OF A YOUNG SATYR AND NYMPH, 18TH CENTURY

€ 800-1.200

90. Coppia di candelieri

in bronzo dorato con stelo finemente cesellato a faretra; piede circolare.

Francia, circa 1830, h. cm. 28

A PAIR OF FRENCH ORMOLU CANDLESTICKS IN THE SHAPE OF A QUIVER, CIRCA 1830

€ 500-700



89



91. Coppia di importanti vasi
a cratere in porfido montati in bronzo dorato e
finemente cesellato; anse in forma di testa ferina.
Russia, fine del XVIII-inizi del XIX secolo, cm. 32

*A PAIR OF RUSSIAN PORPHYRY AND ORMOLU-MOUNTED VASES,
LATE 18TH-EARLY 19TH CENTURY*

€ 5.000-7.000



92. Grande gruppo

in marmo bianco scolpito a raffigurare il Laocoonte, dall'originale conservato nei Musei Vaticani, cm. 190x160x60; peso circa 10 quintali

Il gruppo scultoreo del Laocoonte e i suoi figli, probabilmente copia romana di un originale ellenistico greco in bronzo e noto anche semplicemente come Gruppo del Laocoonte, è una scultura in marmo conservata nel Museo Pio-Clementino dei Musei Vaticani. Raffigura il famoso episodio narrato nell'Eneide che vede il sacerdote troiano Laocoonte ed i suoi figli assaliti da serpenti marini.

A LARGE WHITE MARBLE SCULPTURE OF LAOCOONTE, AFTER THE ANTIQUE
€ 10.000-15.000

Il lotto è visibile in loco previo appuntamento.







93. Coppia di monumentali flambeaux
in bronzo dorato e patinato, cesellati a figure
classiche erette su una sfera, che sorreggono
un candelabro a dodici bracci a voluta.
I flambeaux poggiano su una base cilindrica
in ceramica blu e dorata.
Francia, fine del XIX secolo, i flambeaux
h. cm. 220; la base h. cm. 60

*A PAIR OF FRENCH MONUMENTAL PATINATED AND GILT-
BRONZE FLAMBEAUX IN THE SHAPE OF A CLASSICAL FIGURE
HOLDING A TWELVE-BRANCH CANDELABRA, ON A BLUE AND
GILT-CERAMIC BASE, LATE 19TH CENTURY*

€ 8.000-12.000



94

94. Scultura

in bronzo dorato e argento, raffigurante il Mercurio volante, dall'originale di Giambologna; base quadrata in marmo bianco e rosso.

Roma, XIX secolo, complessivamente h. cm. 50

A GILT-BRONZE, SILVER AND MARBLE SCULPTURE OF THE FLYING MERCURY AFTER GIAMBOLGNA

€ 800-1.200

95. Gruppo

di bronzo patinato raffigurante il cosiddetto Toro Farnese; base rettangolare in marmo bianco montata in bronzo cesellato e dorato.

Roma, XIX secolo, complessivamente cm. 44x33x27

Il Supplizio di Dirce, più conosciuto come Toro Farnese, fu rinvenuto nelle terme di Caracalla a Roma nel 1545, durante il pontificato di papa Paolo III allo scopo di recuperare antiche sculture per abbellire la sua residenza di palazzo Farnese. Fu poi trasferito a Napoli nel 1788 per volontà di Ferdinando IV di Borbone, e di seguito spostato nel museo archeologico nazionale della città dove nel 1826 trovò definitiva collocazione.

A ROMAN PATINATED BRONZE SCULPTURE OF THE TORO FARNESE, 19TH CENTURY

€ 2.000-3.000



95



96. Specchiera

con cornice rettangolare in legno dorato ed intagliato a cordoncino. Fine del XVIII secolo-inizi del XIX secolo, cm. 93x60

A CARVED GILT-WOOD WALL MIRROR, LATE 18TH-EARLY 19TH CENTURY

€ 800-1.200

97. Piccola console

in legno laccato verde e dorato. Piano semicircolare sostenuto da tre montanti a voluta terminanti in un piede ferino, riuniti in basso da una fascia; base sagomata dipinta a finto marmo. Piano di marmo portoro incassato.

Inizi del XIX secolo, cm. 83x67x39

A SMALL GREEN LAQUERED AND GILT-WOOD CONSOLE WITH A PORTORO MARBLE TOP, EARLY 19TH CENTURY

€ 400-600



98. Coppia di piccole lumiere

di forma rettangolare con cornice in legno dorato e vetro églomisé. Cimasa intagliata a festoni centrati da una riserva ovale con profilo virile; due braccetti per candela sorretti da una testa di leone.

Francia, periodo Luigi XVI, cm. 64x23 (lievi mancanze)

*A PAIR OF FRENCH GILT-WOOD TWO-BRANCH SMALL SCONCES, 18TH CENTURY
(SMALL LACKS)*

€ 1.000-1.500



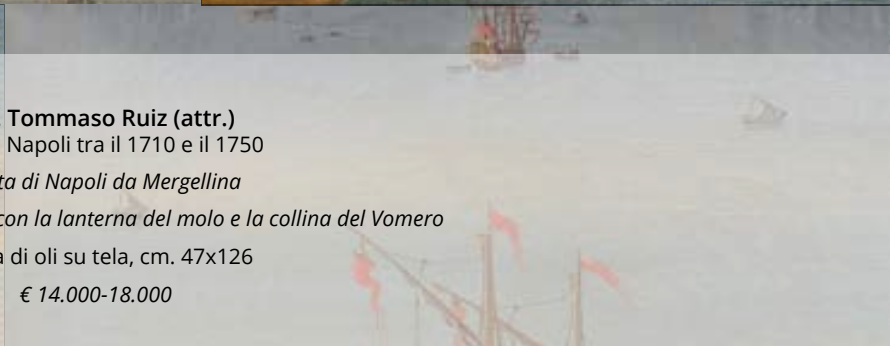
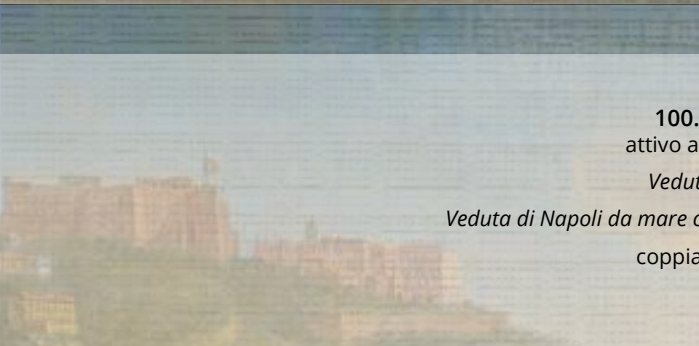
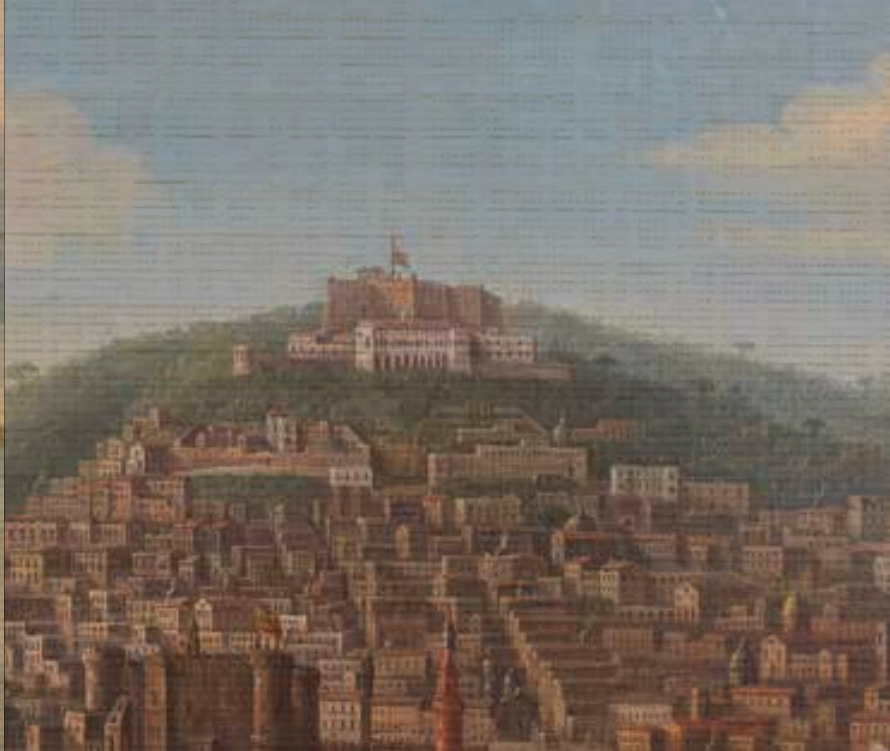
99. Coppia di lumiere

con cornice in legno dorato scolpita a sequenza di dischetti sovrapposti; cimasa centrata da un vaso da cui scendono due festoni fogliati.

Lombardia, periodo Luigi XVI, cm. 82x32
(i braccetti mancanti; un vetro rotto)

A PAIR OF LOMBARDIA CARVED GILT-WOOD SCONCES, 18TH CENTURY (THE BRANCHES MISSING; ONE MIRROR BROKEN)

€ 1.000-1.500



100. Tommaso Ruiz (attr.)
attivo a Napoli tra il 1710 e il 1750
Veduta di Napoli da Mergellina
Veduta di Napoli da mare con la lanterna del molo e la collina del Vomero
coppia di oli su tela, cm. 47x126
€ 14.000-18.000





100. Veduta di Napoli da Mergellina





100. Veduta di Napoli da mare con la lanterna del molo e la collina del Vomero





101. William Barbotin
Ars en Re 1861 - Parigi 1931

Scorci di Capri

coppia di oli su tavoletta, cm. 15,5x22,5

Firma in basso a destra: W.Barbotin

€ 300-500

102. Guglielmo Giusti
Napoli 1824 - 1916

Veduta del golfo di Napoli

tempera su cartoncino, cm. 17x29

Firma in basso a sinistra: G.Giusti

€ 150-200

103. Pittore napoletano del XIX secolo

Veduta di Napoli da mare

gouache, cm. 36x82

€ 2.000-3.000



**104. Abraham Teerlink**

Dordrecht 1776 - Roma 1857

La preghiera nella grotta

olio su tela, cm. 56x78 (qualche difetto); cornice in legno dorato e intagliato del XVIII secolo
Firma in basso a destra: A. Teerlink fecit

€ 1.500-2.500

105. Salvatore Fergola

Napoli 1799 - 1874

Veduta del golfo di Napoli, 1819

olio su tela, cm. 54x88 (qualche caduta di colore)
Firma e anno in basso a destra: Fergola 1819

€ 1.200-1.500



106. Jacques Henri Juillerat

Motier 1777 - Berna 1860

Veduta di Napoli con Castel dell'Ovo, 1843

acquarello su carta, cm. 22x32

Firma e anno in basso a destra: H.Juillerat 1843

€ 800-1.500

107. Pittore napoletano del XIX secolo

Napoli dal Campo

gouache, cm. 60x92 (qualche difetto alla carta)

€ 1.500-2.000



108. Specchiera

con cornice rettangolare in legno dorato e finemente intagliato. Cimasa qualificata da un vaso di fiori circondato da volute fogliate.

Toscana, probabilmente Lucca, ultimo quarto del XVIII secolo, cm. 162x68 (qualche mancanza)

A TUSCAN CARVED GILT-WOOD MIRROR, PROBABLY LUCCA, LAST QUARTER 18TH CENTURY (SMALL LACKS)

€ 1.000-1.500

109. Pittore olandese del XVIII secolo

La bottega dell'artigiano

coppia di dipinti sottovetro, cm. 24x19 (cadute di colore)

€ 1.500-2.000



part. del 109



110. Alexandre Calame (attr.)

Vevey 1810 - Mentone 1864

Paesaggio con torrente

olio su tela, cm. 32,5x44,5

€ 300-500



111. Paul Huet

Parigi 1803 - 1869

Lo sbarco

olio su cartone pressato, cm. 30x50 (qualche mancanza)

Firma in basso a sinistra: Huet

€ 500-700





112

112. Pittore francese del XIX secolo

Vaso di fiori

olio su tela, cm. 66x76 (qualche difetto alla tela)

€ 800-1.200

113. Console

dal profilo mistilineo in legno laccato gris-trianon.

Piano in marmo bianco; fascia sottostante il piano scanalata così come le quattro gambe riunite in basso da traverse centinate centrate da un elemento a pigna.

Francia, XIX secolo, cm. 86x115x48

*A FRENCH GRIS-TRIANON LACQUERED CARVED CONSOLE,
19TH CENTURY*

€ 200-400



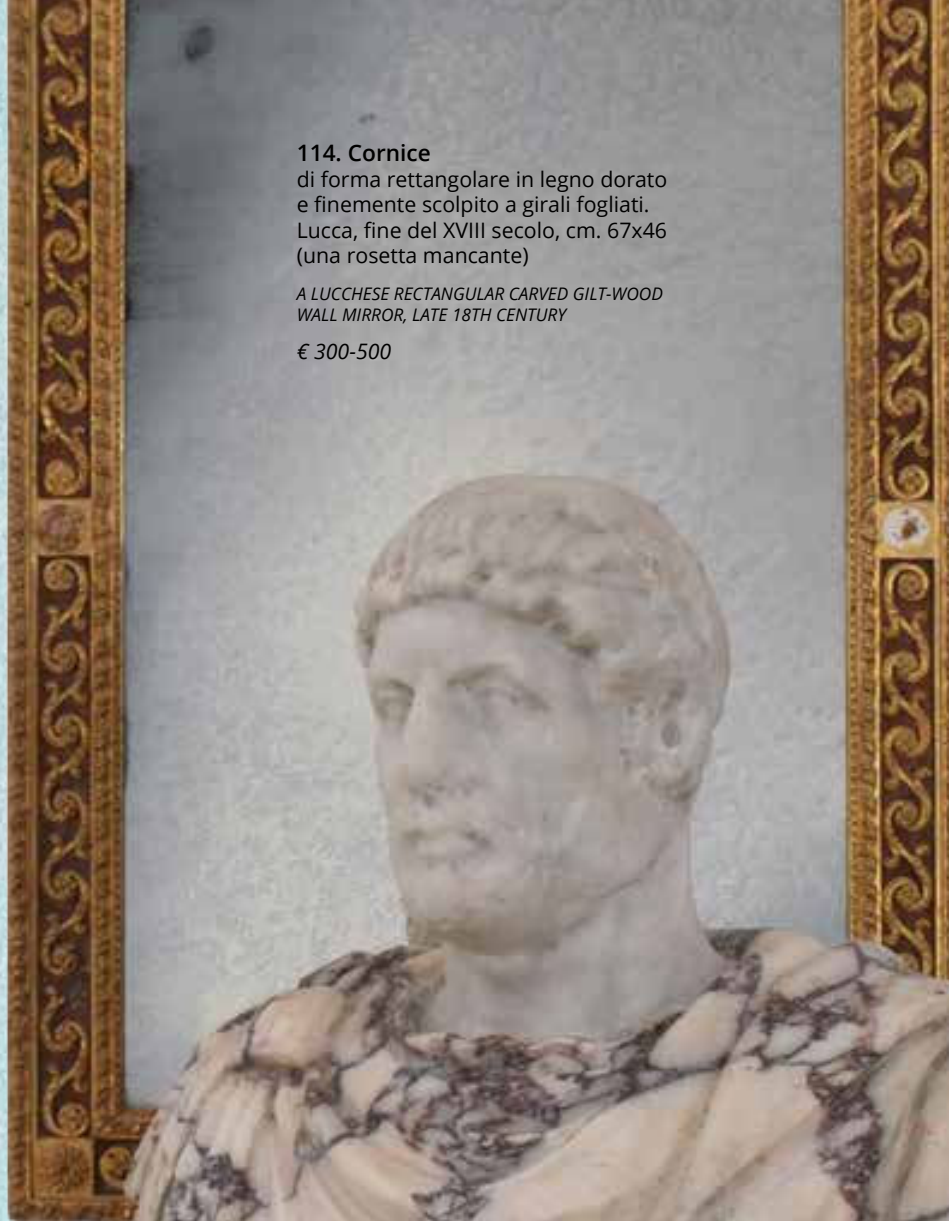
113

114. Cornice

di forma rettangolare in legno dorato e finemente scolpito a girali fogliati. Lucca, fine del XVIII secolo, cm. 67x46 (una rosetta mancante)

A LUCCHESE RECTANGULAR CARVED GILT-WOOD WALL MIRROR, LATE 18TH CENTURY

€ 300-500



115. Scultura

in marmo bianco e venato raffigurante un busto di togato; base circolare parimenti in marmo bianco.

XIX secolo, complessivamente h. cm. 60

A POLYCHROME MARBLES CHEST OF A TOGATED MAN, 19TH CENTURY

€ 1.500-2.000



116. Servizio di bicchieri
in argento e argento dorato composto da
sei bicchieri da acqua e sei da vino.
Roma, Bulgari, 1976, peso complessivo
gr. 2.424 (qualche segno di usura)

*A SILVER AND SILVER-GILT GLASS SET COMPRISING:
6 WATER GLASSES AND 6 WINE GLASSES, BULGARI,
1976 (VERY LIGHT DEFECTS)*

€ 3.000-4.000

117. Servizio di bicchieri
in argento e argento dorato composto da sei
bicchieri da acqua e sei da vino.
Roma, Bulgari, 1976-'77, peso complessivo gr. 2.399
(qualche segno di usura)

*A SILVER AND SILVER-GILT GLASS SET COMPRISING: 6 WATER
GLASSES AND 6 WINE GLASSES, BULGARI, 1976-'77 (VERY LIGHT
DEFECTS)*

€ 3.000-4.000

parte del 116 e del 117



118. Servizio di bicchieri

in cristallo molato composto da sessantuno pezzi
comprendenti dodici bicchieri da liquore, dodici bicchieri
da acqua, dodici bicchieri da vino bianco, dodici bicchieri
da vino rosso, dodici flutes e una caraffa.

Francia, Baccarat, marca impressa su ciascun pezzo

*A FRENCH CRYSTAL GLASS SERVICE, BACCARAT, COMPRISING: 12 FLUTES,
12 WATER GRASSES, 12 WHITE WINE GLASSES, 12 RED WINE GLASSES, 12
LIQUEUR GLASSES, 1 SPOUT, EACH PIECE MARKED*

€ 800-1.200

119. Servizio da cocktail e da liquore

in cristallo molato composto da venticinque pezzi
comprendenti tredici bicchieri da cocktail e dodici da
liquore.

Francia, Baccarat, marca impressa su ciascun pezzo

*A FRENCH CRYSTAL COCKTAIL AND LIQUEUR GLASS SERVICE, BACCARAT,
COMPRISING: 13 COCKTAIL GLASSES AND 12 LIQUEUR GLASSES, EACH
PIECE MARKED*

€ 200-300

parte del 119

parte del 118





120. Giuseppe Lavagna
Napoli 1684 - 1724

Natura morta di fiori con maioliche

olio su tela, cm. 59x47; cornice coeva di legno dorato

€ 3.000-5.000



121. Giuseppe Lavagna
Napoli 1684 - 1724

Vaso di fiori

coppia di oli su tela, cm. 37x16,5, cornici coeve di legno intagliato e dorato

€ 6.000-7.000



123

122. Piatto
in maiolica bianca dipinto in tenue policromia a motivi floreali e farfalla. Probabilmente Francia, XVIII secolo, d. cm. 25

A WHITE AND POLYCHROME MAJILICA DISH, PROBABLY FRENCH, 18TH CENTURY

€ 300-500

123. Servizio di piatti

in porcellana decorato a motivi di piume sparse. Si compone di quarantuno pezzi comprendenti dodici fondine, dodici piatti piani, undici piatti da frutta, una legumiera, un piatto tondo da portata e due vassoi ovali di differenti misure (un piatto sbeccato).

Limoges, Ferrières, Patrick Frey Paris, Porcelaine Philippe Deshoulières

A PORCELAIN DINNER SERVICE DECORATED WITH FEATHERS, LIMOGES, FERRIÈRES, PATRICK FREY PARIS, COMPRISING: 12 SOUP PLATES, 12 DINNER PLATES, 11 FRUIT PLATES, 1 VEGETALBE DISH, 1 ROUND TRAY, 2 DIFFERENT OVAL TRAYS

€ 1.000-1.500

124

124. Grande ventaglio

in piume di struzzo rosa con stecche in tartaruga bionda: la prima è centrata dall'iniziale G in oro bianco e brillanti.

Inizi del XX secolo, cm. 65x88 (aperto)

A LARGE OSTRICH FEATHERS, TURTLE SHELL, GOLD AND DIAMONDS FAN, EARLY 20TH CENTURY

€ 2.000-3.000



125. Scultura
in ceramica azzurra e rossa raffigurante un
cane di Fo.
Cina, XIX/XX secolo, h. cm. 27 (un piede
rincollato)

*A CHINESE BLUE AND RED CERAMIC SCULPTURE OF A FO
DOG, 19TH/20TH CENTURY (ONE FOOT RESTORED)*
€ 200-300

126. Scultura
in ceramica a invetriatura flambé rosso
bordeaux raffigurante un animale fantastico.
Cina, XIX/XX secolo, h. cm. 30

*A CHINESE RED CERAMIC SCULPTURE OF A MYTHOLOGICAL
ANIMAL, 19TH/20TH CENTURY*
€ 200-300



126

125

127. Coppia di vasi

in porcellana sang de boeuf montati a lume; annesso paralume.
Cina, XIX secolo, i vasi h. cm. 30

*A PAIR OF CHINESE LAMP MOUNTED SANG DE BOEUF
PORCELAIN VASES, 19TH CENTURY*

€ 700-1.000

128. Vaso

con corpo globulare in porcellana verde
craquelé.
Cina, h. cm. 23

A CHINESE GREEN CRAQUELÉ PORCELAIN VASE

M.O.

129. Vaso

in porcellana a invetriatura flambé violacea;
due anse minime a testina di elefante.
Cina, dinastia Quing, XIX secolo, h. cm. 32

*A CHINESE FLAMBÉ-GLAZED PORCELAIN VASE WITH
TWO ELEFANT HEADS HANDLES, QUING DYNASTY, 19TH
CENTURY*

€ 400-600

130. Vaso

in porcellana a invetriatura flambé verde;
corpo ovoidale.
Cina, XIX secolo, h. cm. 51

A CHINESE GREEN PORCELAIN VASE, 19TH CENTURY

€ 200-300



127

130

129

131. Coppia di vasi
con corpo ovoidale in porcellana turchese UNITI ad altro a bulbo.
Cina, XIX/XX secolo, h. cm. 25; h. cm. 29 (un vaso con restauro al
bordo)

*A PAIR OF CHINESE TURQUOISE VASES TOGETHER WITH ANOTHER VASE OF DIFFERENT
SHAPE, 19TH/20TH CENTURY (ONE VASE RESTORED ON THE RIM)*

€ 200-300

132. Coppia di sculture
in porcellana turchese ciascuna raffigurante un gattino.
Cina, XIX/XX secolo, h. cm. 15 (parte di un orecchio mancante)

*A PAIR OF CHINESE TURQUOISE PORCELAIN SCULPTURES OF A CAT, 19TH/20TH CENTURY
(AN EAR PARTIALLY MISSING)*

€ 100-150



131

132



133. Tre coppette
in porcellana bianca modellate a fiore di loto.
Cina, h. cm. 7 (due coppette con rotture)

*THREE CHINESE WHITE PORCELAIN CUPS IN THE SHAPE OF
A LOTUS FLOWER (TWO CUPS WITH BREAKS)*

M.O.

134. Piatto
in porcellana Famiglia Verde dipinto a vaso
traboccante fiori e motivi vegetali stilizzati
su fondo bianco.
Cina, XVIII secolo, d. cm. 34 (sbeccature al bordo)

*A CHINESE WHITE AND POLYCHROME PORCELAIN DISH,
18TH CENTURY (SOME CHIPS ON THE EDGE)*

€ 250-400

135. Coppia di potiches
a coperchio in porcellana Imari bianca, blu, rossa e
dorata dipinte a raffigurare motivi floreali e vegetali;
coperchio a cupolino con presa in forma di cane di Fo.
Giappone, periodo Meiji, h. cm. 72

A PAIR OF JAPANESE WHITE AND POLYCHROME PORCELAIN POTICHES
AND COVER, MEIJI PERIOD

€ 4.000-6.000





136. Quattro piatti

in porcellana Imari dipinta in oro, blu e rosso
ferro a motivi di peonie.

Giappone, XVIII secolo, d. cm. 31,5
(un piatto sbeccato)

*FOUR JAPANESE LARGE WHITE AND POLYCHROME IMARI
PORCELAIN PLATES, 18TH CENTURY (ONE PLATE CHIPPED)*

€ 500-700



137. Grande potiche a coperchio
in porcellana bianca e policroma dipinta
a riserve con scene di genere, volatili e
vegetazione su un tappeto di nuvolette
simulate; coperchio a cupolino con presa
in forma di cane di Fo.
Cina, fine del XIX secolo, h. cm. 79

*A CHINESE LARGE WHITE AND POLYCHROME PORCELAIN
POTICHE AND COVER, LATE 19TH CENTURY*

€ 2.500-3.500

138. Coppia di vasi

in porcellana bianca e policroma dipinti a scene di interno fra motivi floreali e fogliati; due corte anse a volatile. Montatura di bronzi cesellati e dorati.

Cina, XIX secolo, h. cm. 48 (lievi mancanze)

*A PAIR OF CHINESE ORMOLU-MOUNTED WHITE AND POLYCHROME PORCELAIN VASES,
19TH CENTURY (SMALL LACKS)*

€ 3.000-5.000





parte del 139



139. Dodici tempere

su carta di midollo, raffiguranti ciascuna una scena di tortura.

Cina, XIX secolo, cm. 18x24 (difetti alla carta)

A SET OF TWELVE CHINESE WATERCOLOR PAINTINGS ON PITH PAPER, EACH REPRESENTING A TORTURE SCENE, 19TH CENTURY (PAPER LOSSES)

€ 1.500-2.000

140. Coppia di sculture

in bronzo e avorio in parte policromo raffiguranti ciascuna verosimilmente un dio della felicità.

Cina, XIX/XX secolo, h. cm. 13

A PAIR OF CHINESE ORMOLU AND IVORY SCULPTURES OF HAPPINESS GODS, 19TH/20TH CENTURY

€ 600-800

141. Scultura

in avorio raffigurante un Guardiano Celeste.

Giappone, periodo Meiji, h. cm. 31

A JAPANESE IVORY SCULPTURE OF AN HEAVENLY GUARDIAN, MEIJI PERIOD

€ 2.500-3.500



141

142. Otto portatovagliolo
in avorio scolpito a figura di cane e gatto.
Cina, inizi del XX secolo

EIGHT CHINESE IVORY NAPKIN HOLDERS, EARLY 20TH CENTURY

€ 1.000-1.500



143. Scultura
in avorio raffigurante un leone in agguato.
Cina, XIX secolo, l. cm. 16

A CHINESE IVORY SCULPTURE OF A LION, 19TH CENTURY

€ 150-200



144. Coppia di sculture
in avorio raffiguranti rispettivamente due dignitari.
Cina, XIX secolo, h. cm. 33

*A PAIR OF CHINESE SCULPTURES OF AN EMPEROR AND HIS SPOUSE,
19TH CENTURY*

€ 1.000-1.200

145. Scultura
in avorio raffigurante un pescatore.
Cina, XIX secolo, h. cm. 31

*A CHINESE IVORY SCULPTURE OF A FISHERMAN,
19TH CENTURY*

€ 400-600





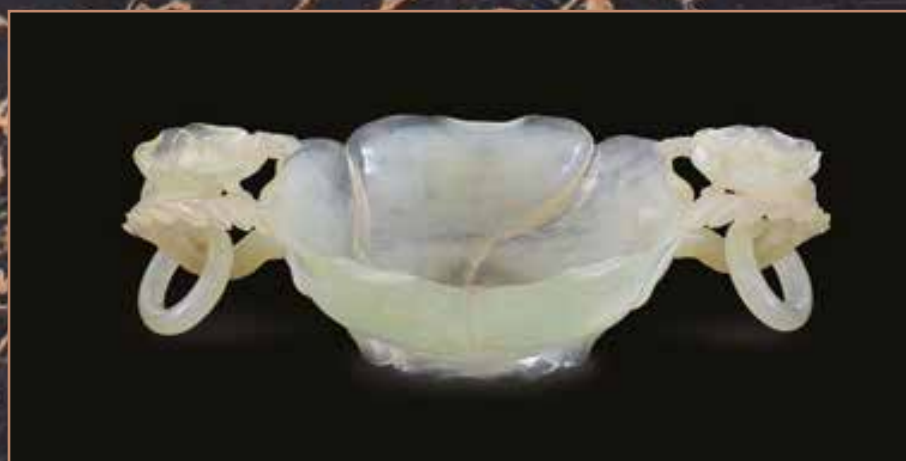
146. Ciotola

in giada bianca finemente scolpita a fiore di loto; anse a corolla sostenute da due foglie che trattengono un anello.

Cina, XIX/XX secolo, cm. 5,5x20x12 (lievissima mancanza; sbeccatura al piede)

*A CHINESE WHITE JADE BOWL IN THE SHAPE OF A LOTUS FLOWER, 19TH/20TH CENTURY
(VERY SMALL LACK; A CHIP ON THE FOOT)*

€ 800-1.200



147. Gruppo
in giada scolpito a raffigurare Budda in meditazione
accanto a un dragone.
Cina, h. cm. 29

A CHINESE JADE GROUP OF BUDDHA AND A DRAGON

€ 600-800

148. Due vasi a coperchio
in giada scolpiti a motivi desunti dal repertorio orientale.
Cina, h. cm. 17, h. cm. 24

TWO CHINESE GRAVEN JADE VASES AND COVERS

€ 500-800

147

148



149. Bicchiere

in corno di rinoceronte scolpito a dragone e testa di elefante fra motivi decorativi.

Cina, fine del XIX secolo, h. cm. 10

A CHINESE RHINOCEROS HORN GLASS, LATE 19TH CENTURY

€ 1.000-1.500

150. Coppa libatoria

in corno di rinoceronte scolpito.

Cina, seconda metà del XIX secolo, h. cm. 14

A CHINESE RHINOCEROS HORN RITUAL CUP, SECOND HALF 19TH CENTURY

€ 1.500-2.500



151. Piccola ciotola
in giada baccellata e incisa.
Cina, d. cm. 9,5

A SMALL CHINESE JADE BOWL

€ 1.000-1.500

152. Due piccole sculture
in giada bianca raffiguranti rispettivamente
un drago ed un pesce con una perla in
bocca.

Cina, l. cm. 5, l. cm. 6,5

*TWO CHINESE SMALL WHITE JADE SCULPTURES OF A
DRAGON AND A FISH*

€ 300-500

153. Coppia di potiches
con coperchio, in porcellana a fondo blu;
corpo ovoidale con riserva dipinta a motivi
floreali e farfalla; presa del coperchio in
forma di cane di Fo.

Cina, XX secolo, h. cm. 26
(una potiche da restaurare)

*A PAIR OF CHINESE BLU PORCELAIN POTICHES AND COVER,
20TH CENTURY (ONE OF THE PAIR TO BE RESTORED)*

€ 150-200





154

154. Lampadario
a diciotto luci in bronzo dorato e finemente cesellato a
rocailles e motivi floreali; sostegno tornito in vetro blu
con decorazioni in oro.
Francia, XIX secolo, cm. 130x107

*A FRENCH ORMOLU AND BLUE GLASS 18 BRANCHES CHANDELIER,
19TH CENTURY
€ 2.000-3.000*

155. Antica scultura
in pietra verde raffigurante un cavallo bardato.
Cina, cm. 9x15

*AN ANTIQUE CHINESE GREEN STONE SCULPTURE OF A BARDED HORSE
€ 300-500*

156. Servizio di piatti

Vieux Bouquet Saxe décor or riche (VRG) in porcellana bianca e policroma dipinto a motivi floreali, composto da centocinque pezzi comprendenti quattordici piatti fondi, ventotto piatti piani, ventisei piatti da frutta, dodici cremiere con relativo piattino, una zuppiera a coperchio, una salsiera a coperchio, due raviere, un'insalatiera, quattro vassoi ovali di diversa misura e due vassoi tondi.

Ungheria, manifattura di Herend

A HEREND PORCELAIN DINNER SERVICE COMPRISING: 14 SOUP PLATES, 28 DINNER PLATES, 26 FRUIT PLATES, 12 CREAMERS WITH COVER, 1 TUREEN AND COVER, 1 SAUCE BOAT AND COVER, 2 HORS D'OEUVRE PLATES, 1 SALAD BOWL, 4 OVAL TRAYS, 2 OVAL TRAYS

€ 3.000-5.000







157. Trittico

in bronzo dorato e patinato, composto da una pendola e una coppia di candelabri a sei luci interamente cesellati a grandi volute, rocailles e putti musicanti; la pendola con quadrante in smalto bianco e indici in numeri arabi e romani. Francia, XIX secolo, la pendola cm. 41x50; i candelabri h. cm. 58

A FRENCH ORMOLU AND PATINATED BRONZE MANTEL CLOCK AND A PAIR OF SIX-LIGHT CANDELABRA, 19TH CENTURY

€ 3.000-5.000





158. Importante commode

à pipée des oiseaux, dal celebre modello di Charles Cressent, intarsiata a marquetteries in legni di varie essenze pregiate. Fronte a due cassetti. La struttura del mobile è interamente decorata da sontuose applicazioni di bronzi cesellati e dorati che, sul prospetto, prendono la forma di una ninfa e un putto fra rami di quercia con ghiande e foglie, tra le quali volano alcuni uccelli; gli angoli anteriori sono evidenziati ciascuno da un busto di putto che tiene in mano un volatile, mentre altri rami di quercia si estendono fin sui fianchi, formando un elegante motivo ad intreccio. Piano in breccia di Aleppo.

Francia, stile Luigi XV, cm. 93x147x61

La commode originale è conservata a Waddesdon Manor, Inghilterra

A MAGNIFICENT FRENCH LOUIS XV STYLE GILT-BRONZE MOUNTED PARQUETRY COMMODE WITH A BRECCIA DI ALEPPO MARBLE, AFTER THE MODEL BY CHARLES CRESSENT

€ 20.000-30.000



J·P·A· TAHAN



159. Commode

lastronata in bois de rose e bois de violette. Fronte a tre cassetti centralmente aggettanti; guarnizione di bronzi cesellati e dorati; piano in breccia. Francia, XIX secolo, firma stampigliata sul primo cassetto J.P.A.TAHAN, cm. 87x112x48 (una scarpetta di bronzo mancante).

La Maison Tahan è stata fondata agli inizi del XIX secolo in Belgio da Pierre Lambert Tahan, il quale, nel 1806 spostò la propria attività a Parigi. Dal 1825 egli fu affiancato anche dal figlio Jean Pierre Alexandre, il quale portò la manifattura a livelli di eccellenza: dal 1845 la maison si segnalò infatti come Fournisseur du Roi et des Princes, fino a divenire, nel 1855 Fournisseur de l'Empereur. La Maison Tahan chiuse nel 1882

A FRENCH BOIS DE ROSE AND BOIS DE VIOLETTE COMMODE, JEAN PIERRE ALEXANDRE TAHAN, 19TH CENTURY
€ 1.500-2.500



160

161

160. Coppia di vasi a cratere

in porcellana bianca, verde e dorata, dipinti in vivace policromia a motivi floreali e volatili; due anse laterali a voluta; alta base parallelepipedica parimenti decorata. Francia, XIX secolo, h. cm. 43 (un vaso con due felature minime)

A PAIR OF FRENCH POLYCHROME PORCELAIN VASES, 19TH CENTURY (ONE VASE WITH TWO HAIRCRACKS)

€ 600-800

161. Pendola

di forma centinata in porcellana bianca verde e dorata dipinta a scena bucolica con contadine e armenti; quadrante circolare con indici in numeri arabi. Completa di base recante un motivo floreale entro una sorta di cartiglio.

Francia, XIX secolo, h. cm. 46

A FRENCH WHITE, GILT AND POLYCHROME MANTEL CLOCK, 19TH CENTURY

€ 800-1.200

162. Vaso

a cartoccio in porcellana bianca, dorata e policroma dipinto a motivi floreali. Francia, XIX secolo, h. cm. 58

A FRENCH WHITE, GILT AND POLYCHROME PORCELAIN VASE, 19TH CENTURY

€ 600-800



163. Camino

in marmo venato rosso, centrato da una testa muliebre da cui nascono due ghirlande di fiori e frutti; laterali a voluta culminanti in una testa di satiro, cm. 151x201x45

AN ITALIAN GRAVEN MARBLE CHIMNEY

€ 6.000-8.000





164. Pendola à cartel

in legno placcato in tartaruga e finemente intarsiato alla maniera Boulle. Quadrante in bronzo cesellato con indici in numeri romani in smalto; ricca montatura di bronzo cesellato e dorato. Cimasa qualificata da un putto seduto su una roccia simulata; completa di mensola. Meccanismo firmato Etienne Lenoir à Paris (Parigi 1807-1823). Parigi, XIX secolo, la pendola: cm. 81x42x17; la mensola: cm. 38x42x20 (qualche difetto)

A PARISIAN TORTOISESHELL AND GILT-METAL INLAID CARTEL MANTEL CLOCK, IN THE MANNER OF BOULLE, HENRI LENOIR À PARIS (SOME DEFECTS)

€ 3.000-5.000



165. Centrotavola

di forma ovale in bronzo dorato e argentato, finemente traforato a serti di foglie alternati a lesene; anse a testa di leone trattenente un anello; base fogliata poggiante su quattro piedi ferini. Francia, XIX secolo, reca tracce di stampigliatura, cm. 26x46x27

A FRENCH ORMOLU AND SILVER-BRONZE CENTERPIECE, 19TH CENTURY

€ 800-1.200



166. Coppie di candelabri

in bronzo dorato e cesellato a sette luci a fitti motivi decorativi di gusto classico; basi triangolari. Francia, XIX secolo, h. cm. 61

A PAIR OF FRENCH ORMOLU SEVEN-LIGHT CANDELABRA, 19TH CENTURY

€ 1.500-2.500



167. Coppia di grandi alzate
in marmo bianco e nero d'Aquitania.
Vasca circolare sostenuta da un elemento
a balastro idealmente sorretto da una
coppia di giovani tritoni in bronzo cesellato
e dorato; piede circolare.

Francia, XIX secolo, cm. 66x55

*A PAIR OF FRENCH LARGE BIANCO E NERO D'AQUITANIA
MARBLE AND ORMOLU STANDS, 19TH CENTURY*

€ 12.000-15.000





169

168. Sei cucchiaini

da caffè in argento e smalto blu e bianco.
Inizi del XX secolo, peso lordo gr. 65 (difetti)

*A SET OF 6 SILVER AND ENAMEL COFFEE SPOONS,
EARLY 20TH CENTURY (DEFECTS)*

€ 150-250

169. Elegante servante

di linea mosca interamente intarsiata in essenze pregiate a
raffigurare motivi vegetali e floreali entro cartigli centinati.
Prospetto ad un'anta; montatura di bronzi cesellati e dorati;
piano di marmo bianco.

Francia, XIX secolo, cm. 107x111x42

AN ELEGANT FRENCH INLAID SERVANTE, 19TH CENTURY

€ 2.500-3.500



170



170. Eugene Galien-Laloue
Montmartre 1854 - Charence 1941

Parigi sotto la neve

coppia di tempere su carta, cm. 19x32
Firma in basso a sinistra: E.Galien Laloue
€ 1.000-1.500

171. Coppia di comodini
in legno parzialmente rivestiti in paglia
intrecciata con scorniciature in legno
ad ebano; due cassetti sul fronte,
cm. 50x70x50 (segni di usura)

*A PAIR OF PARTIALLY BRAIDED STRAW NIGHT TABLES
(WEAR SIGNS)*

€ 200-300

172. Grande tavolo da salotto
impiallacciato in mogano biondo
filettato in legno ad ebano,
cm. 170x100

A LARGE LIGHT MAHOGANY COFFEE TABLE

€ 200-300

173. Piatto

in ceramica policroma decorato a paesaggio con albero.
Richard Ginori-Serpentina, circa 1900,
marca in verde, d. cm. 22

A RICHARD GINORI-SERPENTINA POLYCHROME
CERAMIC PLATE, CIRCA 1900

€ 100-150

174. Scatola

di forma ottagonale in argento dorato,
onice e malachite UNITA ad un
calendario perpetuo in bronzo dorato e
malachite, la scatola cm. 15x10x10;
il calendario h. cm. 15 (lievi difetti)

A ITALIAN SILVER-GILT, ONYX AND MALACHITE BOX
TOGETHER WITH AN ORMOLU AND MALACHITE
PERPETUAL CALENDAR (SMALL DEFECTS)

€ 300-400

175. Servizio da tè

in porcellana tedesca bianca e dorata
composto da quarantatré pezzi UNITO
a un servizio da consommé da dodici di
manifattura tedesca.

A GERMAN PORCELAIN TEA SERVICE COMPRISING: 14 TEA
CUPS AND PLATES, 1 TEA POT, 1 MILK JUG, 1 SUGAR BOWL
AND COVER, 12 CAKE PLATES TOGETHER WITH A GERMAN
PORCELAIN CONSOMMÉ SERVICE COMPRISING 12 TWO-
HANDLED CUPS AND PLATES

€ 200-400





176

176. Orologio da tavolo

con cassa centinata di noce con profili in avorio finemente inciso e scolpito a motivi vegetali; quadrante circolare in smalto bianco a doppio foro di carica con indici in numeri arabi firmato Charles Dupont Paris.

Parigi, XIX secolo, cm. 26x58x17,5

A WALNUT AND IVORY MANTEL CLOCK BY CHARLES DUPONT, PARIS, 19TH CENTURY

€ 1.500-2.500

177. Coppia di eleganti sedie

di mogano filettate ed intarsiate in varie essenze a motivi vegetali e volute. Dossello ovale traforato ad elementi stilizzati; gambe di linea mossà.

Periodo Liberty, cm. 86x62x50

A PAIR OF ELEGANT MAHOGANY INLAID ARMCHAIRS, EARLY 20TH CENTURY

€ 1.200-1.800



177



179



178

178. Jean François Marie Etcheto

Madrid 1853 - Parigi 1889

Busto di François Villon

scultura in bronzo, h. cm. 15

Firma sul lato sinistro: J.Etcheto

€ 250-350

179. Gruppo

in bronzo patinato raffigurante Paolo e Francesca,
da un modello di Auguste Rodin, h. cm. 50

*A PATINATED BRONZE SCULPTURE AFTED AUGUSTE RODIN,
PAOLO E FRANCESCA*

€ 2.500-3.500

180. Vincenzo Cinque

Napoli 1852 - 1929

Pescatoriello

bronzo patinato, h. cm. 28

Firma sullo scoglio: V.Cinque

€ 250-350



180



181. Coppia di consoles
di forma centinata in legno dorato a
mecca. Piano dipinto a finto marmo; fascia
sottostante scolpita a motivi floreali e fogliati
in parte a giorno; gambe di linea mossata.
Napoli, XVIII secolo, cm. 88x104x50
(qualche difetto)

*A PAIR OF NEAPOLITAN GILT-WOOD CONSOLES,
18TH CENTURY (SOME DEFECTS)*

€ 2.500-3.500





182. Maestro Paroto

Attivo nel bresciano nel XV secolo

Il Calvario

tempera su tavola, cm. 46x68

Prov.: già Galleria Ribolzi, Monte Carlo

Bibl.: A.De Marchi, V.Gheroldi, S.Marazzani, *Il polittico di Paroto, Esercizi per una ricostruzione*, Campo di Ponte, 2014, p. 13, p.15, ill. I.15, I.32a-I.32b.

Come già sostenuto da Federico Zeri, a cui spetta l'attribuzione, questa tavola faceva probabilmente parte della base di una cuspide forse appartenente al polittico dipinto dal Maestro Paroto nel 1447 su commissione di Francesco Afro da Treviso, arciprete della Pieve di San Siro a Cemmo di Capo di Ponte. Paroto, di cui si conosce una sola altra opera custodita presso il Museo Bagatti Valsecchi di Milano, è una delle figure più affascinanti e misteriose del panorama bresciano del primo Quattrocento.

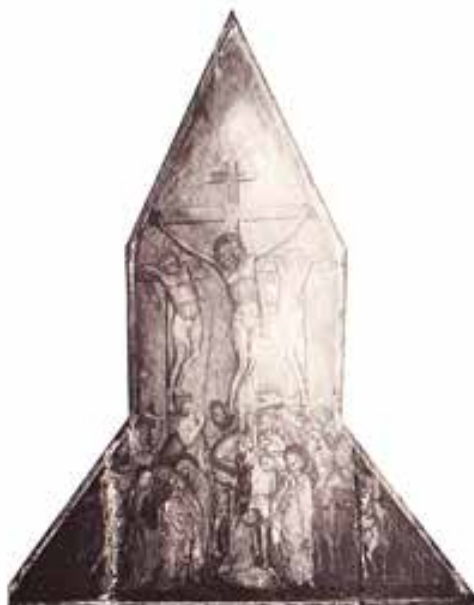
La presente opera rappresenta quindi un documento raro e prezioso della diffusione anche in area bresciana, grazie a maestri forestieri, di quella cultura tardogotica quattrocentesca dalla quale, di lì a poco, si sarebbe staccato Vincenzo Foppa con la sua svolta verso un naturalismo umanistico.

Il polittico è stato venduto da Sotheby's Londra il 4 luglio 2012, lotto n.5, e acquistato dalla Fondazione del Banco di San Paolo di Brescia; attualmente è esposto presso la Pinacoteca Tosio Martinengo di Brescia, da poco riaperta al pubblico.

Si ringrazia il prof. Andrea De Marchi per le notizie fornite, utili alla redazione della presente scheda.

Si ringrazia la Fondazione Annunziata Cocchetti per aver autorizzato la pubblicazione delle immagini.

€ 40.000-60.000



Cimasa del polittico (?) prima del ridimensionamento (dalla Fototeca Zeri)



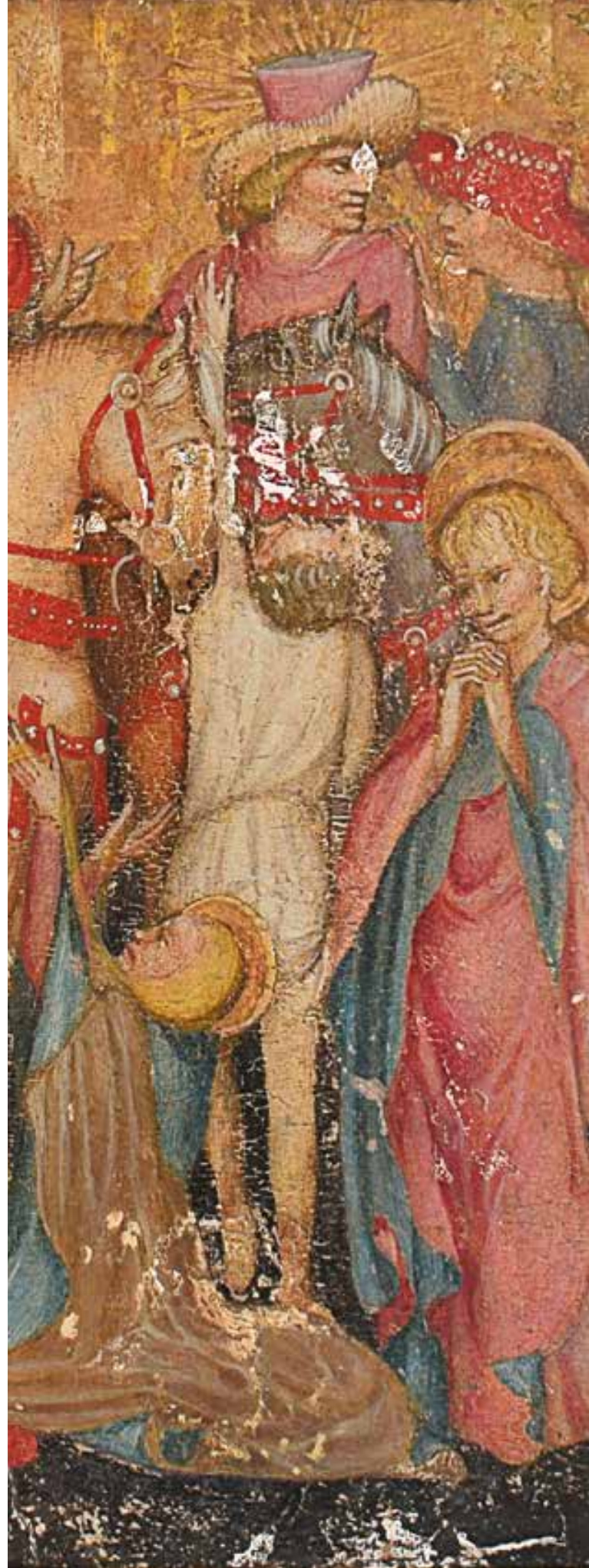
Dopo il ridimensionamento: già Galleria Ribolzi, Monte Carlo



I.32a) Ipotesi di ricostruzione del prof. Andrea De Marchi



I.32b) Ipotesi di ricostruzione del prof. Andrea De Marchi









183. Tankard

in avorio interamente scolpito sul corpo ad altorilievo a raffigurare la scena del Ratto delle Sabine; coperchio concavo scolpito a scena galante celante nella parte interna il ritratto di Luigi XIV; manico ad erma virile; quattro pieducci a mascherone.

Francia, inizi del XVIII secolo, cm. 16x20x14 (fondo restaurato)

A FRENCH RICHLY GRAVEN IVORY TANKARD, EARLY 18TH CENTURY (THE BOTTOM RESTORED)

€ 5.000-7.000

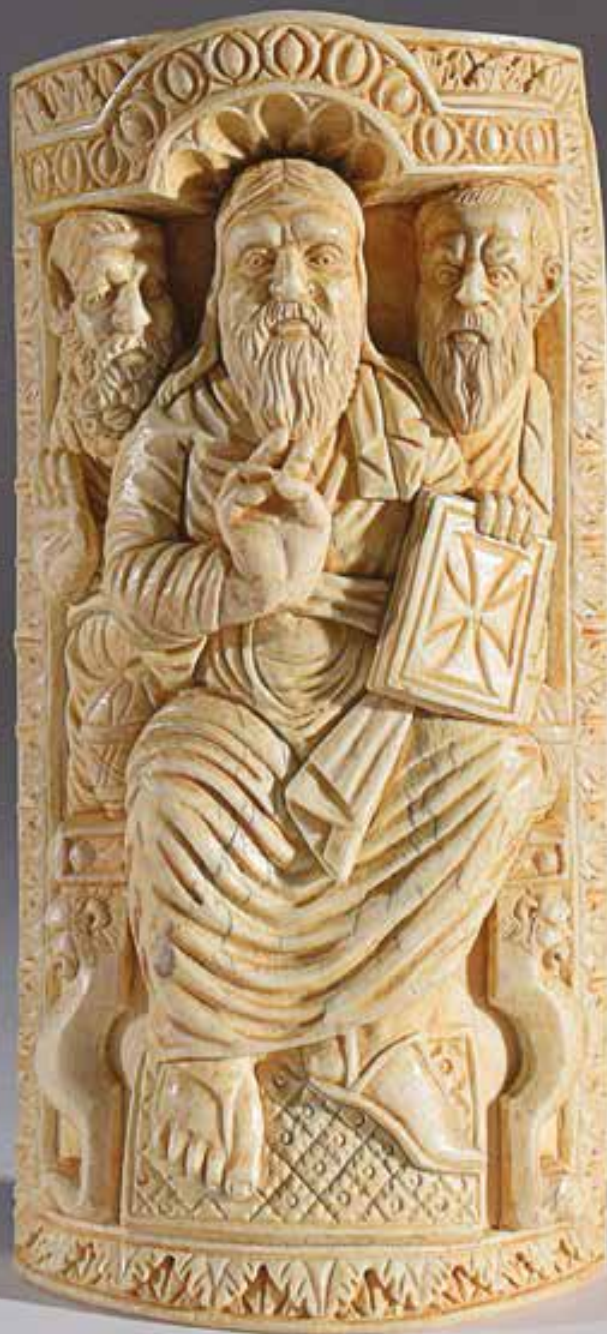
184. Placca in avorio

finemente scolpita ad altorilievo a raffigurare Cristo benedicente in trono affiancato da due santi.

Firenze o Venezia, XV secolo, cm. 19x9 (lieve mancanza)

A FINE IVORY HIGH-RELIEF GRAVEN WITH BLESSING JESUS AND TWO FIGURES OF SAINTS, FLORENCE OR VENICE, 15TH CENTURY (VERY SMALL LACK)

€ 3.500-4.500



185. Scultura

in avorio raffigurante Ercole con la clava.
XVI secolo, h. cm. 16

*AN IVORY SCULPTURE OF HERCULES WITH THE CLUB,
16TH CENTURY*

€ 4.000-6.000



186. Scultura

in avorio raffigurante Cristoforo Colombo;
il busto si apre a tritico svelando scene
dello sbarco del navigatore ad Haiti.
XVIII secolo, h. cm. 19

*AN IVORY SCULPTURE OF CRISTOFORO COLOMBO
WITH OPENABLE CHEST, 18TH CENTURY*

€ 2.000-3.000



**187. Antica bambola**

in avorio con arti snodabili decorata da una collana simulata in corallo e da una placchetta in oro, h. cm. 26

AN ANTIQUE IVORY DOLL WITH ARTICULATED ARMS AND LEGS

€ 3.000-4.000

188. Trittico

in avorio scolpito al centro a raffigurare la Crocifissione; sulle ante laterali reca figurine di santi.

Francia, XIX secolo, cm., 22x19 (aperto)

A FRENCH IVORY TRIPTYCH GRAVEN WITH THE CRUCIFIXION AND FIGURES OF SAINTS, 19TH CENTURY

€ 2.500-3.500





189. Piatto da parata

in argento e avorio alla maniera di George Pfrundt, Norimberga, decorato da un medaglione centrale in avorio che raffigura il duca di Württemberg a cavallo con la mano dritta che indica la città di Utrecht, sana e salva dopo la guerra dei Trent'anni, con l'aquila nera, simbolo di Utrecht, dalla grande ala aperta che indugia di fronte al duca; la placca è circondata da un motivo a baccellature ondulate che rappresenta il sole di Norimberga.

Intorno sono disposte quattro placche sempre in avorio in stile barocco. Nella prima Zeus sul suo carro lancia un fulmine contro Salmoneo e sua moglie che, sempre su un carro, fronteggiano il re degli dei e si proteggono con uno scudo: la figura del dio è un riferimento al duca di Württemberg, poiché le ali dell'aquila nera sono più volte incise sul suo carro; Salmoneo incarna invece la cattolica città di Magonza; la seconda raffigura due uomini a cavallo che attaccano due cinghiali; uno dei cacciatori, con un corno nella cintura, simboleggia il duca di Württemberg.

Nella terza un carro di mercenari turchi viene attaccato da un gruppo di altri mercenari: la scena si riferisce probabilmente alla città di Magonza in preda al caos, in cui i soldati si combattevano tra loro.

La quarta scena infine rappresenta un baccanale in cui Zeus è circondato da putti con la capra Amaltea.

Le placche sono alternate a quattro riserve in argento, ciascuna sbalzata a profilo femminile, che rappresentano antiche monete greche.

Germania, XIX secolo, d. cm. 48

A GERMAN SILVER AND IVORY LARGE PLATE, 19TH CENTURY

€ 8.000-12.000





190. Grande coppa a coperchio

in avorio. Corpo cilindrico scolpito ad altorilievo a scena di battaglia; coperchio piatto a rocailles centrate da una presa con profilo virile, verosimilmente Lorenzo di Piero de' Medici. Alta base scolpita a volute fogliate su piede ovale. Germania, XVIII/XIX secolo, h. cm. 38

A GERMAN LARGE IVORY CUP AND COVER, 18TH/9TH CENTURY
€ 3.000-5.000



191. Grande crocifisso

in avorio e bronzo placcato in malachite.
Base esagonale arricchita da tre cherubini a
tuttotondo seduti; piede circolare decorato da
teste di serafini e tralci d'uva in rilievo.
Roma, XIX secolo, h. cm. 102

*A ROMAN LARGE ORMOLU, IVORY AND MALACHITE CRUCIFIX,
19TH CENTURY*

€ 3.000-5.000



192. Icona

a fondo oro raffigurante il Sacrificio di Isacco;
firmata e datata 1783 in arabo in alto a
destra, cm. 69x72

*A GILT-WOOD ICON WITH THE SACRIFICE OF ISAAC SIGNED
AND DATED IN ARAB ON HIGHER RIGHT, 1783*

€ 1.500-2.500



193

193. Boccia

in maiolica policroma dipinta a grandi girali fogliati e corolle floreali centrati da un medaglione con un busto virile con turbante, opposto al motto latino: IN AUDIETIA COLLEGII ARTIS CAMBII.
Caltagirone, XIX secolo, h. cm. 30

A CALTAGIRONE POLYCHROME MAIOLICA VASE, 19TH CENTURY

€ 800-1.200

194. Grande tondo

in maiolica policroma con cornice riccamente modellata a ghirlanda di foglie e frutti; al centro campeggia uno stemma turrito con un cartiglio.
Toscana, XX secolo, d. cm. 113

A TUSCAN LARGE POLYCHROME MAIOLICA TONDO, 20TH CENTURY

€ 1.200-1.500

195. Piatto

in maiolica gialla dipinto a motivi floreali e fogliati in policromia; tesa centinata.
Savona, XVIII secolo, d. cm. 22

A YELLOW AND POLYCHROME MAIOLICA DISH, SAVONA, 18TH CENTURY

€ 300-500

196. Sei pannelli

di forma ottagonale in legno dorato e dipinto, ciascuno raffigurante un regnante a cavallo, cm. 85x29

6 GILT AND POLYCHROME WOOD PANELS

M.O.



194



197. Fregio

di noce finemente e riccamente intagliata a volute fogliate, impreziosita da serti fioriti e da due volpi accanto a due vasi. Cimasa qualificata da due mascheroni antropomorfi colti di profilo; due cariatidi alate, poste al centro della composizione, evidenziano uno stemma nobiliare entro riserva ovale, relativo ai conti Sardagna von Hohenstein di Trento. Lombardia, metà del XVII secolo, cm. 113x150

AN ITALIAN WALNUT RICHLY CARVED RELIEF PANEL WITH THE COAT OF ARMS OF COUNTS SARDAGNA VON HOHENSTEIN OF TRENTO, LOMBARDIA, HALF 17TH CENTURY

€ 7.000-10.000







198. Credenza a due corpi
 di noce intagliato a "bambocci" alla
 maniera rinascimentale. La parte inferiore
 a tre cassetti scolpiti a figurine e testine
 ad altorilievo; quella superiore ad una
 portina qualificata al centro da una testa
 di guerriero con elmo piumato. Gli angoli
 di entrambi i corpi sono evidenziati da
 una sequenza di figure poste in verticale.
 Costruita con elementi antichi,
 cm. 186x85x61

A WALNUT SIDEBOARD WITH "BAMBOCCI" CARVINGS

€ 1.500-2.500

199. Piantana
 con fusto in vetro verde e arancione.
 Anni '50, h. cm. 155 (difetto al fusto)

*A GREEN AND ORANGE GLASS FLOOR LAMP, 50'S
 (A LACK ON THE GLASS)*

M.O.

200. Bowl
 in argento di forma circolare UNITA a una
 cruette a sei flaconi in metallo inglese, la
 bowl cm. 7x24, peso gr. 293

*AN ITALIAN SILVER BOWL TOGETHER WITH A SIX-BOTTLES
 SILVER-METAL CRUETTE, THE BOWL*

€ 100-150

201. Grande tappeto di Kirman
 di cm. 630x384 (rapè)

A LARGE KIRMAN CARPET (MINOR DAMAGES)

€ 500-700



202. Importante piano

rettangolare finemente intarsiato in madreperla, pietre dure e marmi policromi su fondo nero e bianco a raffigurare un complesso intreccio di volute e corolle floreali che sostengono quattro uccelli che beccano alcune bacche; cornice esterna a nastrino ritorto. Base in legno scolpito. Roma, XVIII secolo, cm.116x69

Prov.: già Antichità Alberto Di Castro, Roma, come da perizia datata 15 novembre 1963

AN IMPORTANT ROMAN POLYCHROME MARBLES, MOTHER OF PEARL AND PIETRE DURE INLAID RECTANGULAR TOP, 18TH CENTURY

€ 10.000-15.000











203. Pittore napoletano del XVII secolo

Cristo e l'adultera

olio su tela, cm. 125x163; importante cornice coeva di legno dorato e scolpito.

Il dipinto ha preciso riferimento con la nota incisione firmata e datata "Lucas Jordanus F. 1653".

€ 6.000-8.000



204. Paolo Anesi (attr.)
Roma 1697 - 1761
Paesaggi laziali con figure
quattro oli su tela, cm. 50x50
€ 10.000-12.000



G. Gabrielli Fece in Roma 1805





205. Gaspere Gabrielli
Roma 1770 - 1828

Veduta di Campo Vaccino a Roma, 1805
gouache, cm. 52x82 (difetti lungo i margini)
Firma, luogo e anno in basso a destra:
G.Gabrielli fece in Roma 1805
€ 6.000-8.000



206. Ascanio Luciani (ambito)

Napoli 1621 - 1706

Vedute fantasiose di Roma

coppia di oli magri su tela, cm. 100x141 (un dipinto con evidenti tracce di umidità)

€ 3.500-4.500



207. Giovanni Paolo Castelli (attr.)
Roma 1659 - 1730

Canestro di frutta accanto ad un bassorilievo

olio su tela, cm. 97x101

€ 7.000-9.000



208. Pittore olandese del XVII secolo

Scena con figure e gentildonna su un cammello

olio su tela, cm. 106x77; cornice toscana di legno dorato e scolpito del XVII secolo

€ 4.000-6.000



209. Carlo Cignani (attr.)
Bologna 1628 - Forlì 1719

Sacra Famiglia con S. Antonio e S. Carlo Borromeo

olio su tavola, cm. 114x95 (tavola fessurata); bella cornice coeva di legno intagliato e dorato

€ 2.000-3.000



210. Coppia di sculture

ascrivibili alla bottega dei Celebrano. In legno dipinto in policromia, sono finemente scolpite a raffigurare rispettivamente un busto di un uomo e di una donna anziani dalle fisionomie fortemente caratterizzate, tipiche delle rappresentazioni plastiche del '700 napoletano; occhi in vetro.

Napoli, XVIII secolo, cm. 23x21x12,5

A NEAPOLITAN PAIR OF SMALL POLYCHROME WOOD BUSTS OF AN ELDERLY MAN AND WOMAN., REPRESENTING OLD AGE, WORKSHOP OF CELEBRANO, 18TH CENTURY.

THE EXPRESSIVE REPRESENTATIONS OF OLD AGE ARE CHARACTERISTIC OF THE LATE 18TH CENTURY INTEREST IN PHISIOGNOMY AND PSICHOLOGY.

€ 3.000-5.000

211. Cassettone

di noce con prospetto a tre cassetti bugnati; piedi a mensola sagomata; maniglie di bronzo. Emilia, XVII secolo, 98x142x58

AN EMILIAN WALNUT CHEST OF DRAWERS, 17TH CENTURY

€ 1.200-2.200

212. Cassone

di forma architettonica in noce. Prospetto intagliato a figure allegoriche attorno ad una fontana; inferiormente un cassetto. Piano apribile.

XVII secolo, cm. 95x158x58

A CARVED WALNUT CASSONE, 17TH CENTURY

€ 400-600

212



213



213. Carlo Maratta (attr.)
Camerano 1625 - Roma 1713

Ritratto virile con scudo

olio su tela, cm. 67x52; cornice coeva di legno laccato verde, scolpito e dorato

€ 2.500-3.500

214. Leandro Bassano (ambito)
Bassano del Grappa 1557 - Venezia 1622

Cristo davanti a Caifa

olio su tela, cm.61x77

€ 1.000-1.500

214







215. Pittore veneto del XVII secolo

Selene ed Endimione

olio su tela, cm. 136x173

Apollonio Rodio è solo uno dei tanti poeti a narrare del profondo amore di Selene verso Endimione. Si racconta che il sentimento spinse la giovane a chiedere al padre degli dei di donare ad Endimione l'eterna giovinezza, che le avrebbe permesso di non smettere mai di amarlo; secondo una versione alternativa del mito, invece, osservando con commossa ammirazione Endimione che dormiva inconsapevole in una grotta nei pressi della città di Mileto, Selene pregò ardentemente Zeus di mantenerlo eternamente in quello stato. In entrambi i casi, il desiderio di Selene fu esaudito ed Endimione sprofondò in un sonno e in una giovinezza eterni. Ogni notte, mentre il giovane dormiva, Selene scendeva dall'alto dei cieli per fargli visita. Alcuni studiosi equiparano le cinquanta figlie a loro attribuite ai cinquanta mesi che debbono trascorrere da un'edizione dei giochi olimpici antichi all'altra.

€ 2.500-3.500

216. Pittore romano del XVII secolo

San Filippo Neri

olio su rame, cm. 22x17

€ 400-600

217. Pittore romano del XIX secolo

L'acquacetaro

olio su tavoletta, cm. 18,5x12

Siglato L.S. in basso a sinistra

€ 200-400

218. Pittore romano del XIX secolo

Notturmo con figure

olio su cartoncino, cm. 16x12

€ 200-300



219. Pittore napoletano degli inizi
del XVIII secolo

*La Presentazione al Tempio
Il Riposo dalla Fuga in Egitto*

coppia di oli su tela, cm. 62x56;
cornici coeve di legno dorato e scolpito
(qualche caduta di colore)

€ 2.500-3.500



222



220. Pittore del XIX secolo

Natura morta con zucca e cocomero

olio su tela, cm. 44x59 (cadute di colore);
bella cornice a guantiera in legno dorato
€ 200-400

221. Scultura

in maiolica policroma raffigurante un re mago;
firmata Germano Caltagirone, h. cm. 42

A POLYCHROME MAIOLICA FIGURE OF A WISE MAN, CALTAGIRONE

€ 150-250

222. Coppia di cornici

in legno dorato e scolpito a foglie d'acanto dalle punte
accartocciate, la luce cm. 19x12; complessivamente
cm. 38x28,5

A PAIR OF GILT WOOD FRAMES

€ 700-900

223. Pittore del XX secolo

Veduta di Istanbul, 1934

acquarello su carta, cm. 26x40
Firma e anno in basso a sinistra

€ 200-300



221



226

224. Pittore toscano del XVII secolo

Pettirosso

olio su tavola, cm. 18x23; cornice coeva di legno ad ebano (qualche difetto)

€ 400-600

225. Specchiera

con cornice rettangolare in legno dorato e intagliato; cimasa traforata a girali fogliati centrati dalla figura di un rapace. Periodo Luigi XVI, cm. 107x61

A GILT-WOOD WALL MIRROR, 18TH CENTURY

€ 400-600

226. Pompeo Ghitti (ambito)

Marone 1631 - Brescia 1703

L'Arcangelo Michele sconfigge il demonio

disegno a china e matita su carta, cm. 38x25

€ 400-600

227. Cassettoni

lastronato in noce e radica di noce. Fronte mosso a due cassetti; grembiale centinato; gambe mosse desinenti in uno zoccolo. Veneto, XVIII secolo, cm. 94x97x45,5

A VENETIAN WALNUT COMMODOE, 18TH CENTURY

€ 1.500-2.500



227

228. Scultura
in marmo bianco raffigurante la testa di un fauno
dalle grandi corna ricurve.
XIX secolo, h. cm. 32

A WHITE MARBLE HEAD OF A HORNED FAUN, 19TH CENTURY

€ 2.500-3.500



229. Tavolo da centro
con piano rettangolare in porfido rosso
poggiante su due sostegni in marmo bianco
scolpiti a volute, cm. 78x163x98

*A CENTER TABLE WITH A RECTANGULAR PORFIDO TOP
ON TWO MARBLE BASES*

€ 10.000-15.000





230. Coppia di vasi a cratere
in marmo bianco con baccellature
evidenziate da inserti in marmo verde,
cm. 77x56

A PAIR OF WHITE AND GREEN MARBLE INLAID VASES

€ 1.500-2.500



231. Scultura

in marmo bianco e cipollino raffigurante
il busto di Giulio Cesare.

Roma, probabilmente XVIII secolo, cm. 87x66

*A ROMAN POLYCHROME MARBLES CHEST OF JULIUS
CAESAR, PROBABLY 18TH CENTURY*

€ 3.000-4.000

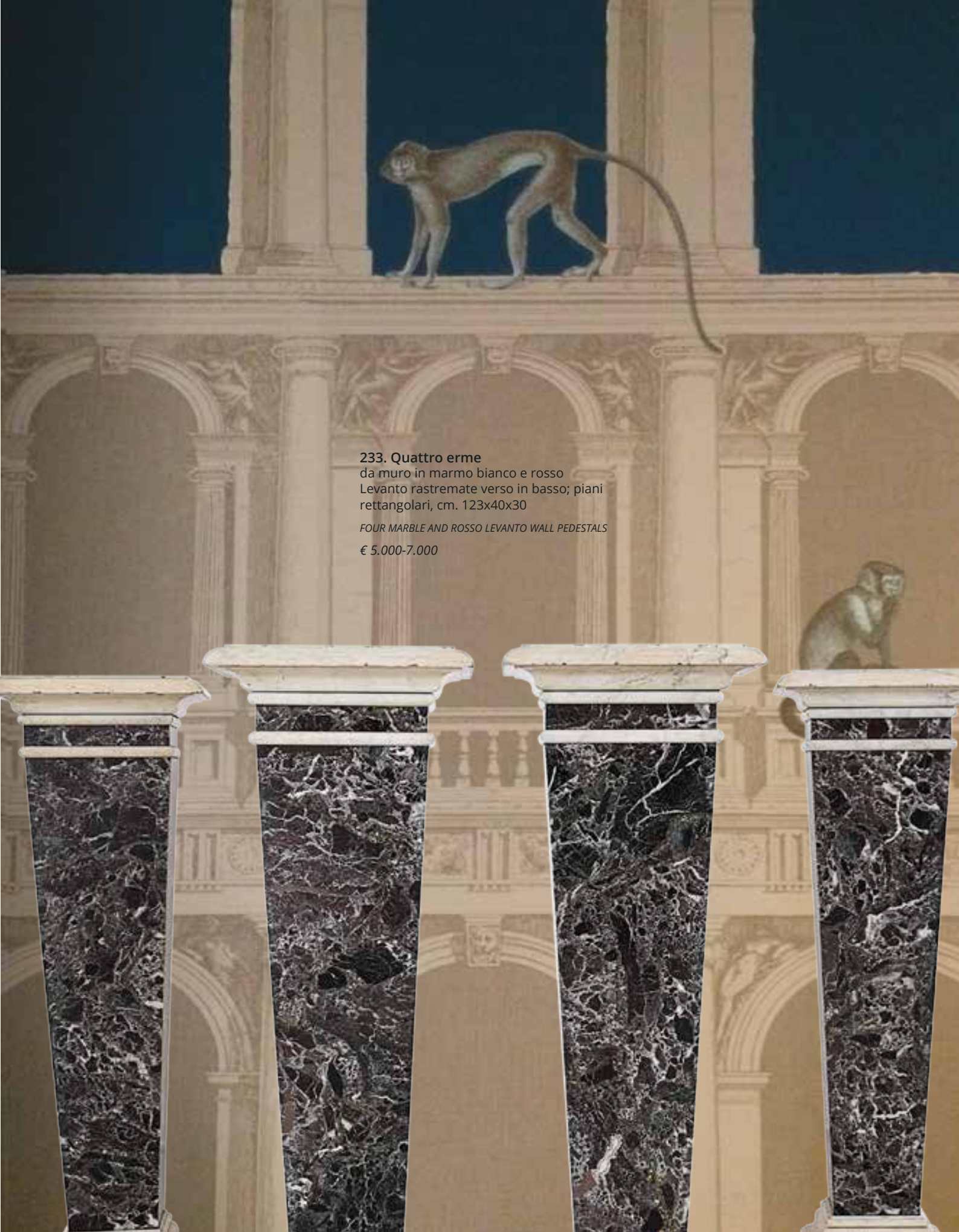


232. Coppia di colonne
in marmo con fusto scanalato; base
quadrata, cm. 113x41x41

A PAIR OF FLUTED MARBLE COLUMNS

€ 1.500-2.500





233. Quattro erme
da muro in marmo bianco e rosso
Levanto rastremate verso in basso; piani
rettangolari, cm. 123x40x30

FOUR MARBLE AND ROSSO LEVANTO WALL PEDESTALS

€ 5.000-7.000

234



234. Coppia di erme
da muro in marmi policromi rastremate
verso il basso; piano rettangolare,
cm. 123x40x30

A PAIR OF POLYCHROME MARBLES WALL PEDESTALS

€ 3.000-3.500

235. Sei fermacarte
in marmi policromi in forma di libro,
ciascuno cm. 9x6,5

*6 POLYCHROME MARBLES PAPERWEIGHT
IN THE SHAPE OF A BOOK*

€ 400-600



236. Coppia di sculture

in bronzo patinato raffiguranti i Centauri Furietti, cm. 68x44x22; cm. 61x44x22

Queste due sculture rappresentano la riproduzione dei due grandi centauri in marmo grigio-nero ritrovati durante gli scavi nella Villa Adriana di Tivoli nel 1736 e devono il loro nome a monsignor Giuseppe Alessandro Furietti che fu sovrintendente agli scavi e che li fece entrare nella propria collezione fino alla sua morte, avvenuta nel 1764. Successivamente Papa Clemente XIII fece trasferire le due sculture ai Musei Capitolini, dove sono tuttora conservate.

A PAIR OF PATINATED BRONZE SCULPTURES OF THE FURIETTI CENTAURS. THIS PAIR OF SCULPTURES IS A REDUCTION OF THE MONUMENTAL GREY-BLACK MARBLE CENTAURS WHICH WERE EXCAVATED TOGETHER AT HADRIAN'S VILLA IN DECEMBER 1736. THEY OWE THEIR NAME TO MONSIGNOR GIUSEPPE ALESSANDRO FURIETTI, IN CHARGE OF THE EXCAVATIONS AT TIVOLI. THE CENTAURS WERE EXTENSIVELY RESTORED, AND HAVE BEEN RECORDED IN THEIR PRESENT CONDITION AS EARLY AS 1738-39. FORMING THE PIÈCES DE RESISTANCE OF FURIETTI'S COLLECTION, HE REFUSED TO SELL THEM, EVEN WHEN PRESSURED BY THE THEN POPE BENEDICT XIV. IT IS SAID THAT THE POPE WAS SO ENRAGED BY THIS SLIGHT, THAT HE REFUSED TO PROMOTE FURIETTI TO THE RANK OF CARDINAL. HOWEVER, AFTER FURIETTI'S DEATH, POPE CLEMENT XIII DID SECURE THEM FOR THE CAPITOLINE MUSEUM, WHERE THEY REMAIN TO THIS DAY.

€ 2.000-3.000





237. Coppia di sculture
in bronzo patinato, ciascuna raffigurante
un busto virile classico, h. cm. 82

A PAIR OF PATINATED BRONZE CLASSICAL CHESTS

€ 2.000-3.000



238. Due busti
in bronzo patinato raffiguranti rispettivamente
Augusto e Traiano, h. cm. 82

*A PAIR OF PATINATED BRONZE SCULPTURES OF AUGUSTO
AND TRAIANO*

€ 2.000-3.000

239. Scatola da gioco

di noce con applicazioni in bronzo dorato, decorata da sfere di agata. Contenente una scacchiera pieghevole rivestita in pelle bianca e nera, scacchi e pedine da dama in avorio naturale e tinta rosso.

Manchester, Agnew&Son, fine del XIX secolo, cm. 8x30x19

A LATE VICTORIAN ORMOLU AND AGATE-MOUNTED GRAINED WALNUT GAME BOX, CONTAINING A LEATHER COVERED DRAUGHTBOARD AND IVORY CHESTS AND DRAUGHTS PAWNS, MANCHESTER, AGNEW&SON, LATE 19TH CENTURY

€ 300-400

240. Quattordici bicchieri

in vetro policromo di diversa forma e decorazione; alcuni recano firma.

Murano, h. da cm. 17 a cm. 27

A COLLECTION OF 14 MURANO GLASSES

€ 2.000-3.000



241. Servizio da tè e caffè

in argento sterling finemente inciso a motivi fogliati e floreali. Si compone di teiera, caffettiera, lattiera e zuccheriera. Coperchio incernierato con presina in forma di figura di orientale seduto.
Inghilterra, 1850, peso complessivo gr. 2.351

*AN ENGLISH STERLING SILVER TEA AND COFFEE SERVICE COMPRISING
A TEA-POT, A COFFEE-POT, A MILK JUG AND A SUGAR BOWL, 1850*

€ 2.000-3.000



242. Servizio da tè e caffè

in argento a titolo 900/1.000 finemente sbalzato a motivi fogliati e valve di conchiglia. Si compone di teiera, caffettiera, lattiera e zuccheriera a coperchio, peso complessivo gr. 3.258

*AN ITALIAN 900/1.000 SILVER TEA AND COFFEE SERVICE COMPRISING:
A TEA-POT, A COFFEE-POT, A MILK JUG AND A SUGAR BOWL AND COVER*

€ 2.500-3.500



243 . Necessaire da viaggio

composto da una serie di scatole e flaconi in cristallo e metallo argentato; completo di strumenti all'uopo in avorio. Contenuto entro una scatola lignea. XIX secolo, la scatola cm. 13x33,5x24

A SILVER-METAL AND CRYSTAL TOILETTE SET WITH IVORY TOOLS, IN A ROSEWOOD CASE, 19TH CENTURY

€ 200-300

244. Scultura

in marmo bianco raffigurante la testa di Napoleone con il capo laureato. XIX secolo, h. cm. 60

A WHITE MARBLE HEAD OF NAPOLEON WITH A LAUREL CROWN, 19TH CENTURY

€ 1.200-2.200



245. Pendola
in bronzo patinato e dorato, finemente
cesellata a busto di angelo con lira che nasce
da un rosone fogliato circondato da volute
alla sommità delle quali è posto il quadrante
circolare con indici in numeri romani; base
ovale cesellata a trofei musicali.
Francia periodo Carlo X, h. cm. 45
(qualche difetto)

*A FRENCH PATINATED BRONZE AND ORMOLU MANTEL
CLOCK, 19TH CENTURY*

€ 2.000-3.000





247



246. Rodrigo Fiorelli
? - 1865

Notturmo con mare in tempesta

olio su tela, cm. 72x105

Firma in basso a sinistra: R.Fiorelli

€ 500-800

247. Pittore fiammingo del XVIII secolo

Scena di taverna

olio su tela, cm. 42x31

€ 1.200-1.800

248. Bowl

in argento sterling con profilo del bordo sbalzato a motivi floreali così come il piede circolare, cm. 12x26, peso gr. 518

A STERLING SILVER BOWL

€ 200-300

249. Sei piattini

in argento di diversa misura UNITI a forbici da stoppino, peso complessivo gr. 730

SIX DIFFERENT SILVER PLATES TOGETHER WITH WICK SCISSORS

€ 120-200



250. Porta-marmellate
in argento traforato; presa centrale.
Contenitori in vetro.
Alessandria, Cesa, cm. 13x22 peso gr. 250
AN ITALIAN SILVER MARMELADE DOUBLE BOWL
M.O.

251. Coppia di sottobottiglia
in argento traforato e inciso; fondo di
legno.
Londra, XVIII secolo, d. cm. 12
A PAIR OF ENGLISH SILVER AND DURMAST
COASTERS, LONDON, 18TH CENTURY
€ 400-600

252. Coppia di candelieri
in argento; stelo scanalato su piede centinato.
Venezia, XVIII secolo, h. cm. 19,5, peso
complessivo gr. 738
A PAIR OF VENETIAN SILVER CANDLESTICKS
€ 1.200-1.500



253. Coltello e forchettone da pesce
in argento sterling e avorio; entro custodia
originale.

Birmingham, 1900

*AN ENGLISH STERLING SILVER AND IVORY LARGE FISH
KNIFE AND FORK, BIRMINGHAM, 1900*

€ 150-200

254. Lotto in argento
composto da quattro portatovagliolo,
quattro saliere con cucchiaino e sei
segnaposto finemente cesellati, in argento
e argento dorato, peso gr. 320
(entro relative custodie)

*A COLLECTION OF 18 SILVER AND SILVER-GILT DIFFERENT
OBJECTS*

€ 350-450

255. Tre caffettiere e una teiera
in argento con manici lignei di differenti
epoche.

Inghilterra, peso lordo complessivo
gr. 1.600

*3 DIFFERENT ENGLISH STERLING SILVER COFFEE POTS
AND A TEA POT*

€ 1.200-1.500



256. Pannello

rettangolare in vetro piombato, dipinto in policromia a scena della Natività.

Monaco, inizi del XX secolo, Franz Mayer come da firma in basso a destra, cm. 55x32

A POLYCHROME STAINED GLASS PANEL PAINTED WITH THE NATIVITY, MUNICH, FRANZ MAYER, EARLY 20TH CENTURY

€ 800-1.200



257. Formella

rettangolare in commesso di marmi policromi raffigurante uno scorcio del Foro Romano; cornice in nero del Belgio. Firenze, XIX secolo, cm. 27x20

A POLYCHROME MARBLE COMMESSO RECTANGULAR PANEL WITH A VIEW OF FORO ROMANO, FLORENCE, 19TH CENTURY

€ 1.000-1.500

258. Coppia di sculture
in marmo bianco ciascuna raffigurante un
soldato romano poggiato ad un vaso che
tiene le insegne della legione, h. cm. 62

*A PAIR OF WHITE MARBLE SCULPTURES OF A ROMAN
SOLDIER*

€ 2.000-3.000

259. Coppia di sculture
in marmo bianco, raffiguranti
rispettivamente San Pietro e San Paolo
nell'atto di benedire, h. cm. 63

*A PAIR OF WHITE MARBLE SCULPTURE OF ST.PETER
AND ST.PAUL*

€ 2.000-3.000





260. Pietro Paltronieri (ambito)

Mirandola 1673 - Bologna 1741

Architettura con figure e mendicante

olio su tela, cm. 74x56; cornice coeva di legno dorato

€ 2.500-3.500

261. Viviano Codazzi (ambito)

Valsassina 1604 - Roma 1672

Architettura con figure

olio su tela, cm 93x130

€ 3.000-5.000





262. Domenico Morelli (attr.)

Napoli 1826 - 1901

Adorazione dei pastori

olio su tela, cm. 39x30

€ 800-1.500





263. Giacinto Brandi (attr.)

Poli 1621 - Roma 1691

Venere e Adone

olio su tela, cm. 77x60; cornice coeva
di legno dorato

€ 4.000-6.000

264. Fontana da muro

di forma architettonica in marmo bianco.
Vasca rettangolare sormontata da una
lastra centrata da un tondo con fregio
floreale intarsiato; cappello arcuato;
laterali scolpiti a voluta; piede sagomato
intarsiato in marmi policromi,
cm. 172x114x58

A LARGE WHITE AND POLYCHROME MARBLE WALL
FOUNTAIN IN RENAISSANCE STYLE

€ 3.000-5.000



265. Pendola

in bronzo dorato finemente cesellato e porcellana blu. Cassa circolare con quadrante in numeri arabi profilato da una sequenza di strass taglio brillante; quattro piedi a voluta fogliata.

Francia, fine del XIX secolo, h. cm.44

A FRENCH ORMOLU AND BLUE PORCELAIN MANTEL CLOCK WITH STRASS DECORATION, LATE 19TH CENTURY

€ 300-500



266. Scultura

in bronzo patinato raffigurante il busto di un gentiluomo, h. cm. 73

A PATINATED BRONZE BUST OF A NOBLEMAN

€ 1.000-1.500



267. Baldassarre De Caro (attr.)

Napoli 1689 -1750

Frutta e animali all'aria aperta

olio su tela, cm. 132x176

€ 10.000-15.000



268. Gaetano Criscuolo

Napoli, XVIII secolo

Paesaggio fluviale con figure che costruiscono una diga

olio su tela, cm. 132x176

Firma e anno in basso a destra: Gaetano Criscuolo F. 1738

€ 12.000-16.000



269. Pittore veneziano del XVIII secolo

Ritratto di gentildonna

pastello su tela, cm. 40x30

€ 600-900

270. Giovanni Battista Ruoppolo (attr.)

Napoli 1629 - 1693

Natura morta di frutta con cocomero

olio su tela, cm. 150x112

€ 5.000-8.000



271. Coppia di cornici
in bronzo dorato e cesellato a volute fogliate
e teste di cherubino, cm. 45x31

A PAIR OF ORMOLU CHISELLED FRAMES
€ 1.000-1.500



272. Coppia di lumiere
in legno dorato e intagliato a stemma nobiliare coronato;
un braccetto portacandela ciascuna, cm. 59x51

A PAIR OF GILT-WOOD WALL SCONCES
€ 400-600



273. Piano

in marmo nero finemente e riccamente intarsiato in marmi policromi, madreperla e pietre dure, fra le quali spiccano l'ametista e il lapislazzulo, a raffigurare un'articolata composizione di volatili fra volute fogliate, rocailles e motivi floreali; gli angoli sono evidenziati da una coppia di delfini affiancati sottesi ad uno stemma nobiliare. Il piano è sostenuto da una base con quattro montanti in legno dorato e scopito a delfino su base centinata, cm. 75x183x91

A RECTANGULAR POLYCHROME MARBLES, PIETRE DURE AND MOTHER-OF-PEARL INLAID TOP ON A GILT-WOOD DOLPHIN CARVED BASE
€ 3.000-5.000





274. Basso tavolino

con piano circolare in marmo bianco e
montatura in ferro battuto; tre montanti in legno
scolpiti a figura maschile seduta, cm. 53x68

*A WROUGHT-IRON WHITE MARBLE ROUND TOP COFFEE TABLE
ON THREE GRAVEN WOOD SCULPTURES OF A SITTING MAN*

€ 500-700



275. Scultura

in bronzo patinato raffigurante
una testa bifronte, h. cm. 65

A PATINATED BRONZE TWO-FACED HEAD

€ 800-1.200

lato a



lato b



278

276. Alzata

con coperchio e piattino, in porcellana verde dipinta in policromia e oro.
Francia, XIX secolo, h. cm. 21; il piatto d. 21 (mancanze e restauri)

A FRENCH POLYCHROME PORCELAIN STAND AND COVER WITH PLATE, 19TH CENTURY (LACKS AND RESTORATIONS)

M.O.

277. Bowl

a superficie liscia UNITA a due coppie di piattini con profilo del bordo cesellato e a tre sottobicchiere, in argento di diversa manifattura.

La bowl, Brandimarte, cm. 9x14,5, peso complessivo gr. 875

A BRANDIMARTE SILVER BOWL TOGETHER WITH TWO PAIRS OF SMALL SILVER PLATES AND THREE COASTERS

€ 250-350

278. Scultura

in bronzo patinato raffigurante un busto di satiro; firmata Chiurazzi Napoli, h. cm. 55

A PATINATED BRONZE CHEST OF A SATYR, CHIURAZZI NAPOLI

€ 1.200-1.500

279. Vincenzo Gemito

Napoli 1852 - 1929

Testa di Alessandro Magno

scultura di bronzo patinato, h. cm. 57

Firma a tergo: Gemito; punzone della Fonderia Gemito Napoli

€ 1.500-2.000

280. Scultura

in bronzo patinato raffigurante la testa di un atleta; reca la firma Laganà a tergo, h. cm. 62

A PATINATED BRONZE HEAD OF AN ATHLETE

€ 600-800



279



280

281 Trentasei pedoni
in avorio naturale e tinto rosso, scolpiti
a raffigurare dignitari e soldati orientali;
montati su base gradinata entro campana
in vetro, la campana cm. 28x27

*A SET OF 36 NATURAL AND RED DYED IVORY PAWNS IN
THE SHAPE OF ORIENTAL DIGNITARIES AND SOLDIERS;
MOUNTED INTO A GLASS CASE*

€ 1.000-1.500





282. Tavolino
con base in bronzo patinato cesellato a
piovra; piano circolare in vetro, cm. 70x128

*A PATINATED BRONZE COFFEE TABLE IN THE SHAPE
OF AN OCTOPUS WITH A ROUND GLASS TOP*

€ 1.200-1.500



283. Coppia di commodes
di forma centinata in legno laccato verdino
interamente decorate da applicazioni floreali
e rocailles in rilievo in pastiglia. Costruite con
elementi antichi, cm. 99x118x58

*A PAIR OF GREEN LACQUERED COMMODES WITH FLOREAL
HIGH-RELIEF POLYCHROME DECORATIONS*

€ 3.000-4.000





284. Servizio di piatti
in porcellana decorata a paesaggi fluviali
con pesci in primo piano, composto da dodici
piatti piani e due vassoi ovali di differenti misure.
Milano, Società Ceramica Richard (1873-1896),
fine del XIX secolo

*A PORCELAIN DINNER SERVICE DECORATED WITH FISHES
COMPRISING: 12 DINNER PLATES AND 2 DIFFERENT OVAL TRAYS,
LATE 19TH CENTURY*

€ 200-300



285. Coppia di piani

intarsiati in marmi policromi, raffiguranti rispettivamente l'Allegoria della Pittura e l'Allegoria della Scultura; dai modelli originali di Giuseppe Zocchi conservati presso il Museo dell'Opificio delle Pietre Dure di Firenze, cm. 101x70

Dal 1749 il pittore fiorentino si dedicò anche al disegno di modelli per gli intarsi in pietre dure realizzati nell'Opificio con temi naturalistici. I modelli per mosaici di pietre dure di Zocchi

spaziavano con garbata inventiva fra i soggetti alla moda nella cultura pittorica del tempo: vedute di rovine più o meno fantastiche, paesaggi, temi allegorici e scene di costume. Anche questa sua attività riscosse grande successo tanto da avere in seguito importanti committenze, tra le quali quella dell'imperatore asburgico e del Re di Prussia.

A PAIR OF POLYCHROME MARBLES INLAID RECTANGULAR TOPS AFTER GIUSEPPE ZOCCHI

€ 2.000-3.000





286



286. Tavolino da salotto
con piano rettangolare intarsiato in marmi policromi a veduta di palazzo con figure; gambe di bronzo dorato e cesellato desinenti in una zampa di rapace trattenente una sfera, cm. 49x108x80

A POLYCHROME INLAID MARBLE TOP COFFEE TABLE WITH ORMOLU LEGS

€ 2.000-3.000

287. Servizio da tavolo
in argento e vetro composto da un'antipastiera, un'oliera e sei salierine. Argentiere Giorgetti, Roma-Ancona, Periodo Liberty, l'antipastiera cm. 17x24, peso lordo complessivo gr. 527

A SILVER TABLE SERVICE COMPRISING: AN HORS D'OEUVRE PLATE, AN OIL AND VINEGAR JUGS AND 6 SALT CELLARS, THE HORS D'OEUVRE PLATE, GIORGETTI, ROME-ANCONA, EARLY 20TH CENTURY

€ 150-250

288. Scatola
con coperchio, in argento di forma centinata riccamente cesellata a motivi fogliati e floreali in parte in rilievo. Anni '50, argentiere Gabrielli, cm. 6x15x11, peso gr. 405

A SILVER CHISELLED BOX AND COVER, GABRIELLI, 50'S

€ 200-300



289. Centrotavola

di forma ovale in argento sbalzato; due anse a ricciolo;
recipiente in cristallo, cm. 17x50x26, peso dell'argento
gr. 1.143

AN ITALIAN SILVER AND CRYSTAL OVAL CENTERPIECE

€ 400-600

290. Gaspare Diziani (ambito)

Belluno 1689 - Venezia 1767

L'Ascensione della Vergine

olio su tela, cm. 32x22,5

€ 1.500-2.000

291. Pittore francese del XIX secolo

Veduta della campagna romana con l'acquedotto Claudio

olio su tela, cm. 77x101 (difetti; cadute di colore)

€ 600-800





293

292. Tavolo da centro

impiallacciato in radica. Piano rettangolare ad angoli stondati sostenuto da quattro montanti in parte dorati e laccati in nero; traversa lineare di riunione guarnita di poggiatesta rivestito in cuoio UNITO ad una sedia di noce con dossello centinato.

XIX secolo, il tavolo cm. 76x120x70

A BRIAR ROOT CENTER TABLE WITH RECTANGULAR TOP TOGETHER WITH A WALNUT CHAIR, 19TH CENTURY

€ 1.200-1.500

293. Pendola

in bronzo dorato e cesellato a rocailles e motivi floreali a giorno.

Sulla base due putti a tutt'orlo si protendono per afferrare grappoli d'uva che pendono dai lati del quadrante circolare con indici in numeri romani in smalto blu e bianco.

Francia, seconda metà del XIX secolo, h. cm. 60

A FRENCH ORMOLU MANTEL CLOCK, SECOND HALF 19TH CENTURY

€ 1.200-1.500

294. Pittore veneto del XVII secolo

Mosè riceve le Tavole della Legge

olio su tela, cm. 183,5x97

€ 3.000-5.000

294



Indice degli autori

Anesi Paolo (attr.) 204	Castelli Giovanni Paolo (attr.) 207	Gabrielli Gaspare 205
Artista romano vicino a Felice Giani 6	Cignani Carlo (attr.) 209	Galien-Laloue Eugene 170
Aspetti Tiziano (attr.) 26	Cinque Vincenzo 180	Gemito Vincenzo 279
Barbotin William 101	Codazzi Viviano (ambito) 261	Ghitti Pompeo (ambito) 226
Bassano Leandro (ambito) 214	Criscuolo Gaetano 268	Giusti Guglielmo 102
Bloemaert Cornelis II 1	De Caro Baldassarre (attr.) 267	Harper Nicolas 50
Boschetti Benedetto 23	Diziani Gaspare (ambito) 290	Huet Paul 111
Brandi Giacinto (attr.) 263	Etcheto Jean Francois Marie 178	Juillerat Jacques Henri 106
Calame Alexandre (attr.) 110	Fergola Salvatore 105	Lavagna Giuseppe 120, 121
	Fiorelli Rodrigo 246	Luciani Ascanio (ambito) 206

Maestro Paroto 182	Pittore napoletano del XIX secolo 103, 107	Pittore veneto-cretese del XVI secolo 32
Maratta Carlo (attr.) 213	Pittore napoletano del XVII secolo 203	Pittore veneziano del XVIII secolo 269
Morelli Domenico (attr.) 262	Pittore olandese del XVII secolo 208	Rocchegiani Lorenzo 10
Paltronieri Pietro (ambito) 260	Pittore olandese del XVIII secolo 109	Ruiz Tommaso (attr.) 100
Pittore del XIX secolo 220	Pittore romano del XIX secolo 217, 218	Ruoppolo Giovanni Battista (attr.) 270
Pittore del XX secolo 223	Pittore romano del XVII secolo 216	Teerlink Abraham 104
Pittore fiammingo del XVIII secolo 247	Pittore toscano del XVII secolo 224	Vasi Giuseppe 4
Pittore francese del XIX secolo 112, 291	Pittore veneto del XVII secolo 215, 294	
Pittore napoletano degli inizi del XVIII secolo 219		



BOLLI&ROMITI

CASA D'ASTE IN ROMA

Bolli&Romiti srl
Palazzo Cenci - Via Beatrice Cenci 9-9/A - 00186 Roma
Tel. e fax +39063200252 - Cell. +39336546047
Email offerte@bolliromiti.it

Compilare la presente scheda ed inviarla a Bolli&Romiti
via fax: +39063200252
oppure via email all'indirizzo di posta elettronica:
offerte@bolliromiti.it

MODULO OFFERTE (Offerta ritenuta valida se pervenuta almeno 2 ore prima dell'inizio della vendita)

NOME _____

INDIRIZZO _____

CITTÀ _____

C.A.P. _____

TELEFONO _____ E-MAIL _____

CODICE FISCALE / P.IVA _____ C.I. _____

E' necessario allegare copia del documento d'identità.

Con il presente modulo mi impegno ad acquistare i lotti fino all'importo massimo da me indicato oltre i diritti d'asta. Ogni offerta sarà eseguita sulla base delle condizioni di acquisto stampate sul presente catalogo che dichiaro di aver letto ed accettato. Nessun tipo di responsabilità potrà essere attribuita a Bolli&Romiti per offerte inavvertitamente non eseguite o per errori relativi all'esecuzioni delle stesse.

LOTTO	DESCRIZIONE	OFFERTA SCRITTA (escluso diritti d'asta)	OFFERTA TELEFONICA (recapito)
		€	
		€	
		€	
		€	
		€	
		€	
		€	
		€	
		€	
		€	

Data _____ Firma _____

Le telefonate verranno effettuate nei limiti della disponibilità delle linee e potranno essere registrate: i potenziali acquirenti collegati telefonicamente acconsentono alla registrazione delle loro conversazioni. L'offerta telefonica potrà essere richiesta per i beni con stima pari o superiore a € 300,00. A parità di offerta sarà prevalente quella ricevuta in sala o quella pervenuta per prima. Non si accettano offerte inferiori al prezzo minimo di stima pubblicato in catalogo. Al prezzo di aggiudicazione andranno aggiunti i diritti d'asta pari al 23% comprensivi d'iva.

Data _____ Firma _____

Condizioni di acquisto

1) **Bolli&Romiti** casa d'aste in Roma agisce quale mandataria con rappresentanza in nome proprio e per conto del venditore, ai sensi e per gli effetti dell'art. 1704 cod. civ., per la vendita dei beni indicati nell'allegato prospetto (di seguito "lotto"). Poiché la vendita deve considerarsi avvenuta tra il venditore e l'acquirente, **Bolli&Romiti** non assume alcuna responsabilità nei confronti dell'aggiudicatario, del venditore, o di qualsiasi altro terzo in genere, all'infuori di quelle derivanti dalla propria qualità di mandataria. Ogni responsabilità ex artt. 1476 ss. cod. civ. continua a gravare in capo ai venditori delle opere. Le vendite si effettuano al maggior offerente e si intendono per "contanti".

Il colpo di martello del banditore, nella sua funzione di direttore della vendita, determina la conclusione del contratto di vendita tra il venditore e l'acquirente.

2) I lotti posti in vendita sono da considerarsi come beni usati forniti come pezzi d'antiquariato e perciò non possono essere ritenuti come "prodotto" secondo la definizione di cui all'art. 3 lett. e) del Codice del consumo (D.Lgs. 6.09.2005 n. 206). La selezione e la scelta dei beni da esitare in asta è esclusiva facoltà di **Bolli&Romiti**; sarà sua discrezione inserire tali beni nella vendita più consona alla natura del lotto.

3) Ogni asta è preceduta da un'esposizione, per permettere al pubblico di esaminare e verificare attentamente ciascun lotto in vendita, allo scopo di appurarne tutte le qualità, come l'autenticità, lo stato di conservazione, il materiale, la provenienza e l'attinenza con quanto riportato in catalogo. Gli oggetti posti in asta sono venduti nel loro stato di fatto; gli esperti di **Bolli&Romiti** saranno lieti di fornire su richiesta un'opinione verbale o scritta circa il loro stato di conservazione, supportata, ove necessario, dall'invio di materiale fotografico o digitale. Tale parere, o condition report, non riveste carattere di totale completezza e potrebbe non segnalare difetti o restauri: esso non sostituisce l'esame diretto da parte dell'eventuale acquirente poiché rappresenta solo ed esclusivamente il parere soggettivo dei nostri esperti. Anche le descrizioni riportate in catalogo sono UNICAMENTE frutto della loro opinione, e sarà cura dell'acquirente verificare l'esatta corrispondenza fra il bene posto in asta e la relativa descrizione in catalogo. Nessun reclamo sarà possibile relativamente ai restauri, ai difetti e agli errori incorsi nella redazione del catalogo. Per quanto concerne gli oggetti meccanici ed elettrici (pendole, cappuccine, orologi da polso, lampade, automat, ecc.), **Bolli&Romiti** li considera per il loro aspetto puramente decorativo; pertanto non garantisce il loro funzionamento e suggerisce la verifica del sistema meccanico o elettrico da parte di un professionista.

4) I lotti posti in asta sono venduti nello stato in cui sono giunti presso **Bolli&Romiti** e in tale stato vengono presentati in esposizione, con ogni relativo difetto ed imperfezione quali rotture, restauri, mancanze o sostituzioni. Tali caratteristiche, anche se non specificate sul catalogo, non possono essere considerate determinanti alla contestazione della vendita. I beni di antiquariato per loro stessa natura possono essere stati oggetto di restauri o sottoposti a modifiche diverse: interventi di tale tipo non possono mai essere considerati vizi occulti o contraffazione di un lotto.

5) Le descrizioni o illustrazioni dei lotti contenute nei cataloghi, nelle brochures ed in qualsiasi altro materiale illustrativo hanno carattere meramente

indicativo e riflettono un'opinione, pertanto possono essere modificate prima che il lotto sia messo in asta. **Bolli&Romiti** non sarà quindi responsabile di errori ed omissioni per quanto scritto, ne' potrà essere ipotizzata la contraffazione, in quanto non viene fornita alcuna garanzia implicita o esplicita relativamente ai lotti in vendita. Le illustrazioni pubblicate in catalogo o in altro materiale illustrativo servono esclusivamente ad identificare il lotto e non possono in nessun caso essere considerate come fedeli rappresentazioni dello stato di conservazione dell'oggetto.

6) Le opere dei secoli XX e XXI (arte moderna e contemporanea) sono, solitamente, accompagnati dalle documentazioni degli organi (fondazioni, archivi, gallerie, ecc.) autorizzati ad esprimersi in merito alla loro autenticità, regolarmente pubblicate nella relativa scheda in catalogo. Nessun diverso certificato, perizia od opinione, richiesti o presentati a vendita avvenuta, potrà essere fatto valere quale motivo di contestazione dell'autenticità di tali opere.

7) Tutte le informazioni fornite sui punzoni dei metalli, sulla caratura ed il peso dell'oro, dei diamanti e delle pietre di colore sono da considerarsi puramente indicative e approssimative; **Bolli&Romiti** non potrà essere ritenuta responsabile per eventuali errori contenuti nelle suddette informazioni e per le falsificazioni ad arte degli oggetti preziosi. **Bolli&Romiti** non garantisce i certificati eventualmente acclusi ai preziosi eseguiti da laboratori gemmologici indipendenti, anche se riferimenti ai risultati di tali esami potranno essere citati a titolo informativo per gli acquirenti.

8) Per quanto riguarda i libri, non si accettano contestazioni relative a danni alla legatura, macchie, fori di tarlo, carte o tavole rifilate e ogni altro difetto che non leda la completezza del testo e-o dell'apparato illustrativo; ne' per mancanza di indici di tavole, fogli bianchi, inserzioni, supplementi e appendici successivi alla pubblicazione dell'opera.

9) Ogni contestazione, da decidere innanzitutto in sede scientifica fra un consulente di **Bolli&Romiti** ed un esperto di pari qualifica designato dal cliente, dovrà essere fatta valere in forma scritta a mezzo di raccomandata a-r entro quindici giorni dall'aggiudicazione. Decorso tale termine cessa ogni responsabilità di **Bolli&Romiti**. Un reclamo riconosciuto valido porta al semplice rimborso della somma effettivamente pagata, a fronte della restituzione dell'opera, esclusa ogni altra pretesa. In caso di contestazioni fondate ed accettate da **Bolli&Romiti** relativamente ad oggetti falsificati ad arte, purché la relativa comunicazione scritta pervenga alla stessa entro tre mesi dalla scoperta del vizio e comunque non più tardi di cinque anni dalla data della vendita, e sempre che l'acquirente sia in grado di riconsegnare il lotto libero da rivendicazioni o da ogni pretesa da parte di terzi ed il lotto sia nelle stesse condizioni in cui si trovava alla data della vendita, **Bolli&Romiti** potrà, a sua discrezione, annullare la vendita e rivelare all'aggiudicatario che lo richieda il nome del venditore, dandone preventiva comunicazione a quest'ultimo. In parziale deroga di quanto sopra, **Bolli&Romiti** non effettuerà il rimborso all'acquirente qualora la descrizione del lotto nel catalogo fosse conforme all'opinione generalmente accettata da studiosi ed esperti alla data della vendita o indicasse come controversa l'autenticità o l'attribuzione del lotto, nonché se alla data della pubblicazione del lotto la contraffazione potesse essere accertata soltanto svolgendo analisi difficilmente praticabili, o il cui costo fosse irragionevole, o che avrebbero potuto danneggiare e comunque comportare una diminuzione di valore del lotto.

10) Il banditore può accettare commissioni di acquisto delle opere a prezzi determinati, su preciso mandato, nonché fare offerte per conto terzi. Durante l'asta è possibile che vengano fatte offerte telefoniche, le quali sono accettate a insindacabile giudizio della casa d'aste e trasmesse al banditore a rischio dell'offerente. Tali collegamenti telefonici sono forniti da **Bolli&Romiti** a titolo gratuito e potranno essere registrati: i potenziali acquirenti collegati al telefono dovranno prenderne atto. Nessun reclamo o contestazione sarà accettato in merito ad offerte scritte, telefoniche o ricevute live, inavvertitamente non registrate o per errori relativi alle esecuzioni delle stesse.

11) Gli oggetti sono aggiudicati dal banditore; in caso di contestazione su di un'aggiudicazione, l'oggetto disputato viene rimesso all'incanto nella seduta stessa, sulla base dell'ultima offerta raccolta. Lo stesso può inoltre, a sua assoluta discrezione ed in qualsiasi momento dell'asta: ritirare un lotto, fare offerte consecutive o in risposta ad altre offerte nell'interesse del venditore, fino al raggiungimento del prezzo di riserva, nonché adottare qualsiasi provvedimento che ritenga adatto alle circostanze, come abbinare o separare i lotti o eventualmente variare l'ordine della vendita.

12) Prima dell'ingresso in sala i clienti che intendono concorrere all'aggiudicazione di qualsiasi lotto, dovranno richiedere il cartoncino con il numero di partecipazione, che verrà consegnato dal personale della casa d'asta previa comunicazione da parte dell'interessato delle proprie generalità ed indirizzo, con esibizione e copia del documento di identità; potranno inoltre essere richieste allo stesso referenze bancarie od equivalenti garanzie per il pagamento del prezzo di aggiudicazione e dei diritti d'asta. Al momento dell'aggiudicazione, chi non avesse già provveduto, dovrà comunque comunicare alla mandataria le proprie generalità ed indirizzo.

Bolli&Romiti si riserva il diritto di negare a chiunque, a propria discrezione, l'ingresso nei propri locali e la partecipazione all'asta; nonché di rifiutare le offerte di acquirenti non conosciuti o non graditi, a meno che venga lasciato un deposito ad intera copertura del prezzo dei lotti desiderati o fornita altra adeguata garanzia.

In seguito a mancato o ritardato pagamento da parte di un acquirente, **Bolli&Romiti** non si assume alcuna responsabilità e nulla potrà essere da essa preteso da parte del venditore; potrà altresì rifiutare qualsiasi offerta fatta da quello stesso acquirente inadempiente o da un suo rappresentante nel corso di successive aste.

13) Al prezzo di aggiudicazione sono da aggiungere i diritti di asta pari al 23%, comprensivi dell'IVA prevista dalla normativa vigente. Qualunque ulteriore onere o tributo relativo all'acquisto sarà comunque a carico dell'aggiudicatario.

14) L'acquirente potrà versare un acconto all'atto dell'aggiudicazione e completare il pagamento entro tre giorni lavorativi, prima di ritirare la merce a sua cura, rischio e spesa; il ritiro dovrà essere effettuato comunque entro e non oltre dieci giorni lavorativi dalla fine della vendita. In caso di mancato pagamento, in tutto o in parte, dell'ammontare totale dovuto dall'aggiudicatario entro tale termine, **Bolli&Romiti** avrà diritto, a propria discrezione, di: a) restituire il bene al venditore, esigendo a titolo di penale da parte del mancato acquirente il pagamento delle commissioni perdute; b) agire in via giudiziale per ottenere l'esecuzione coattiva dell'obbligo d'acquisto; c) vendere il lotto tramite trattativa privata o in aste successive per conto ed a spese dell'aggiudicatario,

ai sensi dell'art. 1515 cod.civ., salvo in ogni caso il diritto al risarcimento dei danni. Decorso il termine di cui sopra, **Bolli&Romiti** sarà comunque esonerata da ogni responsabilità nei confronti dell'aggiudicatario in relazione all'eventuale deterioramento o deperimento degli oggetti ed avrà diritto di farsi pagare per ogni singolo lotto i diritti di custodia oltre a eventuali rimborsi di spese per trasporto al magazzino, come da tariffario a disposizione dei richiedenti. Qualunque rischio per perdita o danni al bene aggiudicato si trasferirà all'acquirente dal momento dell'aggiudicazione. L'acquirente potrà ottenere la consegna dei beni acquistati solamente previa corresponsione alla casa d'aste del prezzo e di ogni altra commissione, costo o rimborso inerente.

15) Per gli oggetti sottoposti alla notifica da parte dello Stato ai sensi del D.Lgs. 22.01.2004 n. 42 (c.d. Codice dei Beni Culturali) e ss.mm., gli acquirenti sono tenuti all'osservanza di tutte le disposizioni legislative vigenti in materia.

L'aggiudicatario, in caso di esercizio del diritto di prelazione da parte dello Stato, non potrà pretendere dalla casa d'aste o dal venditore alcun rimborso di eventuali interessi sul prezzo e sulle commissioni d'asta già corrisposte.

L'esportazione di oggetti da parte degli acquirenti residenti o non residenti in Italia è regolata dalla suddetta normativa, nonché dalle leggi doganali, valutarie e tributarie in vigore. Pertanto, l'esportazione di oggetti la cui datazione risale ad oltre cinquant'anni è sempre subordinata alla licenza di libera circolazione rilasciata dalla competente Autorità. **Bolli&Romiti** non assume alcuna responsabilità nei confronti dell'acquirente in ordine ad eventuali restrizioni all'esportazione dei lotti aggiudicati, né in ordine ad eventuali licenze o attestati che lo stesso debba ottenere in base alla legislazione italiana.

16) Con riferimento all'esportazione degli oggetti acquistati, saremo lieti di supportare gli acquirenti nelle attività relative alla spedizione e all'ottenimento della documentazione necessaria, mettendo a disposizione dei nostri clienti i contatti dei nostri partner logistici.

17) Per ogni lotto contenente materiali appartenenti a specie protette come, ad esempio, corallo, avorio, tartaruga, coccodrillo, ossi di balena, corni di rinoceronte, etc., è necessaria una licenza di esportazione CITES rilasciata dal Ministero dell'Ambiente e della Tutela del Territorio. Si invitano i potenziali acquirenti ad informarsi presso il Paese di destinazione sulle leggi che regolano tali importazioni.

18) Il diritto di seguito verrà posto a carico del venditore ai sensi dell'art. 152 della L. 22.04.1941 n. 633, come sostituito dall'art. 10 del D.Lgs. 13.02.2006 n. 118.

19) I valori di stima indicati nel catalogo sono espressi in euro e costituiscono una mera indicazione. Tali valori possono essere uguali, superiori o inferiori ai prezzi di riserva dei lotti concordati con i venditori.

20) Le presenti Condizioni di Acquisto, regolate dalla legge italiana, sono accettate tacitamente da tutti i soggetti partecipanti alla procedura di vendita all'asta e restano a disposizione di chiunque ne faccia richiesta. Per qualsiasi controversia relativa all'attività di vendita all'asta presso **Bolli&Romiti** è stabilita la competenza esclusiva del foro di Roma.

21) Ai sensi dell'art. 13 D.Lgs. 196-2003 (Codice in materia di protezione dei dati personali), **Bolli&Romiti**, nella sua qualità di titolare del

trattamento, informa che i dati forniti verranno utilizzati, con mezzi cartacei ed elettronici, per poter dare piena ed integrale esecuzione ai contratti di compravendita stipulati dalla stessa società, nonché per il perseguimento di ogni altro servizio inerente l'oggetto sociale della **Bolli&Romiti** srl. Il conferimento dei dati è facoltativo, ma si rende strettamente necessario per l'esecuzione dei contratti conclusi.

La registrazione alle aste consente alla mandataria di inviare i cataloghi delle aste successive ed altro materiale informativo relativo all'attività della stessa.

22) Qualsiasi comunicazione inerente alla vendita dovrà essere effettuata mediante lettera raccomandata A.R. indirizzata a:

Bolli&Romiti srl
Sede legale:
Viale Angelico 78
00195 Roma

Informazioni per gli acquirenti

Con la partecipazione in asta si intendono accettate tutte le condizioni di vendita di seguito riportate. Si raccomanda di leggerle con attenzione.

Esposizione

Ogni asta è preceduta da un'esposizione, per permettere al pubblico di esaminare e verificare attentamente ciascun lotto in vendita, allo scopo di appurarne tutte le qualità, come l'autenticità, lo stato di conservazione, il materiale, la provenienza e l'attinenza con quanto riportato in catalogo.

Integrità e conservazione

Gli oggetti posti in asta sono venduti nel loro stato di fatto; gli esperti di **Bolli&Romiti** saranno lieti di fornire su richiesta un'opinione verbale o scritta circa il loro stato di conservazione, supportata, ove necessario, dall'invio di materiale fotografico o digitale. Tale parere, o condition report, non riveste carattere di totale completezza e potrebbe non segnalare difetti o restauri: esso non sostituisce l'esame diretto da parte dell'eventuale acquirente poiché rappresenta solo ed esclusivamente il parere soggettivo dei nostri esperti. Anche le descrizioni riportate in catalogo sono UNICAMENTE frutto della loro opinione, e sarà cura dell'acquirente verificare l'esatta corrispondenza fra il bene posto in asta e la relativa descrizione in catalogo. Nessun reclamo sarà possibile relativamente ai restauri, ai difetti e agli errori incorsi nella redazione del catalogo.

Per quanto concerne gli oggetti meccanici ed elettrici (pendole, cappuccine, orologi da polso, lampade, automat, ecc.), **Bolli&Romiti** li considera per il loro aspetto puramente decorativo; pertanto non garantisce il loro funzionamento e suggerisce la verifica del sistema meccanico o elettrico da parte di un professionista.

Catalogo

Tutti i beni in asta sono descritti nel relativo catalogo, prodotto sia in formato cartaceo sia in formato digitale consultabile sul sito internet di **Bolli&Romiti**, per la maggior parte completi di relativa fotografia.

Descrizione

Fornisce le informazioni generali sul bene e costituisce una mera opinione dei nostri esperti.

Stime

Consistono nella valutazione che i nostri esperti attribuiscono a ciascun lotto.

Partenza d'asta

Rappresenta la cifra con cui si dà inizio all'asta, generalmente coincidente con il prezzo di riserva, ovvero con il prezzo minimo stabilito confidenzialmente fra **Bolli&Romiti** e il venditore. Per i beni posti in vendita al miglior offerente (M.O.), la partenza d'asta sarà pari a € 50,00; per tutti gli altri, i rilanci sono effettuati nell'ordine del 10% e comunque variabili sempre a discrezione del banditore.

Partecipazione all'asta

Presenza in sala: prima di intervenire in asta, i potenziali acquirenti dovranno fornire i propri dati anagrafici, codice fiscale e referenze bancarie; effettuate queste operazioni, verrà loro attribuito un numero di partecipazione valido per tutta la durata dell'asta. Qualora il potenziale acquirente volesse partecipare per conto e in nome di terzi, deve informare la direzione di **Bolli&Romiti** prima dell'inizio della vendita; in caso contrario i beni acquistati saranno fatturati al nome e all'indirizzo rilasciato al momento dell'assegnazione del numero di partecipazione e non potranno essere trasferiti ad altri nomi o indirizzi.

Offerta scritta o telefonica: se non fosse possibile partecipare personalmente all'asta, i potenziali acquirenti hanno la facoltà di lasciare un'offerta scritta o telefonica compilando il relativo modulo di offerta, pubblicato sul catalogo cartaceo, sul sito internet o reperibile in sede, da inviare via fax al numero 06.3200252 o via email all'indirizzo bolli.romiti@gmail.it. Per quanto riguarda le offerte scritte, la cifra indicata nel modulo di offerta rappresenta quella massima: ciò vuol dire che il lotto potrà essere aggiudicato all'offerente anche al di sotto di tale somma, ma che di fronte ad un'offerta superiore verrà aggiudicato ad altro concorrente. A parità di offerta sarà prevalente quella ricevuta in sala o quella pervenuta per prima. Non si accettano offerte inferiori al prezzo minimo di stima pubblicato in catalogo. Riguardo l'offerta telefonica, si avverte che essa potrà essere richiesta per i beni con stima pari o superiore ad € 300,00; in tal caso una nostra incaricata provvederà ad effettuare il collegamento telefonico per consentire l'ingresso in gara per il bene di interesse. Le telefonate verranno effettuate nei limiti della disponibilità delle linee e potranno essere registrate: i potenziali acquirenti collegati telefonicamente acconsentono alla registrazione delle loro conversazioni.

Offerta Live: registrandosi sul nostro sito internet, alla voce B&RLive, è possibile partecipare all'asta in diretta tramite web, seguendo tutte le istruzioni indicate.

Le offerte scritte, le offerte telefoniche e le offerte live rappresentano un servizio offerto a titolo gratuito; nessun tipo di responsabilità potrà perciò essere attribuita a **Bolli&Romiti** per offerte inavvertitamente non eseguite o per errori relativi all'esecuzione delle stesse. Ogni offerta sarà comunque ritenuta valida solo se pervenuta almeno due ore prima dell'inizio della vendita.

Aggiudicazione

Con la battuta del martello il bene si intende aggiudicato: in quel momento il compratore si assume la piena responsabilità del lotto. Oltre al prezzo di aggiudicazione, il compratore dovrà aggiungere i diritti d'asta del 23% comprensivi di IVA come da normativa vigente.

Pagamenti

Al prezzo di aggiudicazione sono da aggiungere i diritti di asta pari al 23%, comprensivi dell'IVA prevista dalla normativa vigente. Il pagamento dei beni aggiudicati dovrà essere effettuato immediatamente dopo il termine dell'asta, tramite:

· contanti fino ad € 2.999,00
· carta di credito e-o bancomat (circuiti Mastercard, Visa e Amex)

· assegno bancario o circolare (soggetto a preventiva verifica con l'istituto di emissione)
intestato a: **Bolli&Romiti** srl · bonifico bancario
presso: INTESA SAN PAOLO,
Filiale 6831, Via Marcello Prestinari 7, Roma
IBAN: IT11W0306903388100000009017

BIC-SWIFT: BCITITMM

Per il pagamento con assegno bancario, si avverte che la consegna dei beni verrà effettuata dopo l'incasso del titolo. **Bolli&Romiti** ha possibilità, previo accordo con il venditore, di offrire agli acquirenti che ritenga affidabili la facoltà di pagare i beni acquistati a cadenze dilazionate: la loro consegna non verrà comunque effettuata fino al completo incasso della somma dovuta; i potenziali acquirenti che intendano usufruire di tale tipo di pagamento devono prendere contatto preventivamente con la direzione.

Ritiro

I beni acquistati devono essere ritirati entro sette giorni lavorativi, previa presentazione da parte dell'acquirente di un documento d'identità; qualora il ritiro dei lotti già pagati fosse effettuato da una terza persona, occorre che questa sia munita di delega scritta rilasciata dall'acquirente e di una fotocopia del documento di identità di quest'ultimo. Dietro espressa richiesta, il personale di **Bolli&Romiti** potrà occuparsi dell'imballaggio e del trasporto dei lotti acquistati a spese e rischio dell'aggiudicatario, il quale dovrà sollevare **Bolli&Romiti** da ogni responsabilità in merito. Trascorso il termine di dieci giorni lavorativi, **Bolli&Romiti** non sarà più responsabile della custodia dei beni acquistati e del loro eventuale deterioramento o deperimento, trattenendoli a rischio e cura dell'acquirente, al quale verranno addebitati i costi di magazzino di seguito elencati a titolo indicativo:

· mobili e sculture: € 15,00 al giorno+ IVA
· dipinti: € 10,00 al giorno +IVA
· oggetti: € 5,00 al giorno + IVA

A discrezione della direzione i beni potranno essere trasferiti, previa comunicazione al committente, presso i depositi di Itaca Transport, Via Rocca di Cave 31, Roma, che applicherà le medesime tariffe di magazzino maggiorate delle spese di trasporto. Tali tariffe sono esposte e consultabili nella sede di **Bolli&Romiti**.

Spedizione dei lotti

Il personale della casa d'aste sarà lieto di occuparsi della spedizione dei lotti acquistati seguendo le indicazioni comunicate per iscritto dagli acquirenti e dopo che questi abbiano effettuato per intero il pagamento. La spedizione avverrà a rischio e spese dell'acquirente che dovrà manlevare per iscritto la casa d'aste da ogni responsabilità in merito. Il nostro personale è inoltre a disposizione per valutazioni e consigli relativi a tutti i metodi di spedizione e assicurazione dei lotti. Per ogni esigenza il reparto spedizioni è a disposizione dalle ore 10 alle ore 13 e dalle ore 14 alle ore 17,30 dal lunedì al venerdì.

Esportazione dei lotti acquistati

Il Dlgs n. 42 del 22 gennaio 2004 regola l'esportazione di Beni Culturali al di fuori del territorio della Repubblica italiana. Il Regolamento CEE n. 3911-92 del 9 dicembre 1992, come modificato dal Regolamento CEE n. 2469-96 del 16 dicembre 1996 e dal Regolamento CEE n. 974-01 del 14 maggio 2001, regola invece l'esportazione dei Beni Culturali al di fuori dell'Unione europea.

Per esportare fuori dall'Italia i Beni Culturali aventi più di 50 anni è necessaria la Licenza di Esportazione che l'acquirente è tenuto a procurarsi personalmente. La casa d'aste non risponde per quanto riguarda tali permessi, né può garantire il rilascio dei medesimi. Sempre la casa d'aste, su richiesta dell'acquirente, può provvedere all'espletamento delle pratiche relative alla concessione delle licenze di esportazione; i relativi costi sono a carico dell'acquirente. La mancata concessione delle suddette autorizzazioni non può giustificare l'annullamento dell'acquisto né il mancato pagamento.

In riferimento alle norme contenute nell'art. 8, 1° comma, lettera B, del DPR 633-72, si informano i gentili acquirenti che, nel caso in cui volessero trasportare il bene fuori dal territorio comunitario e ottenere il rimborso dell'Iva, è necessario rispettare le seguenti procedure:

· completare le pratiche doganali e il trasporto fuori dal territorio U.E. entro 3 mesi a partire dalla data di fatturazione.
· far pervenire entro lo stesso termine la bolla doganale originale o documento equipollente direttamente alla casa d'aste.
Il termine di 3 mesi, decorrenti dalla data di fatturazione, potrebbe essere sospeso per il tempo necessario ad ottenere il certificato di esportazione.

Informazioni per i venditori

Valutazione dei beni

I nostri esperti sono a disposizione per valutare gratuitamente singoli lotti o intere collezioni da inserire in asta. Una valutazione preliminare può essere effettuata su materiale fotografico corredato di tutte le informazioni riguardanti l'oggetto. Se necessario si effettuerà una valutazione a domicilio.

Prezzo di riserva

Successivamente, fra il venditore e **Bolli&Romiti** verrà concordato un prezzo di riserva, vale a dire la cifra minima sotto la quale il lotto non potrà essere venduto; questa è strettamente confidenziale, potrà essere inferiore, uguale o superiore alla stima riportata sul catalogo e sarà protetta in asta dal battitore mediante appositi rilanci. Qualora il prezzo di riserva non fosse raggiunto il lotto risulterà invenduto.

Mandato a vendere- diritti d'asta-diritti di seguito

Sul prezzo di aggiudicazione la casa d'aste tratterà una provvigione del 17% quale diritto d'asta, comprensiva dell'IVA prevista dalla normativa vigente, dell'assicurazione, del marketing (illustrazioni in catalogo comprese), dell'inserimento nel sito internet e della tassa di registro. Sarà a carico del venditore il costo del trasporto dei beni sia per la vendita sia per l'eventuale restituzione, oltre, ove fossero necessari, agli oneri doganali per l'importazione o l'esportazione dei lotti. Al momento della consegna dei lotti la casa d'aste rilascerà una ricevuta di deposito con le descrizioni dei lotti e le riserve stabilite; successivamente, al venditore verrà rilasciato il mandato a vendere, ove verranno riportate le condizioni contrattuali, i prezzi di riserva ed eventuali spese aggiuntive a carico del venditore. Prima dell'inizio dell'esposizione che precede l'asta, **Bolli&Romiti** riserverà al venditore copia del catalogo comprendente gli oggetti affidati. Con Dlgs n. 118 del 13-2-2006 è in vigore dal 9 Aprile 2006 in Italia il "Diritto di Seguito", ossia il diritto dell'autore (vivente o deceduto da meno di 70 anni) di opere di arti figurative e di manoscritti

a percepire una percentuale sul prezzo di vendita degli originali delle proprie opere in occasione delle vendite successive alla prima. Tale diritto sarà a carico del Venditore e sarà calcolato sul prezzo di aggiudicazione uguale o superiore a € 3.000,00. Tale diritto non potrà comunque essere superiore a € 12.500,00 per ciascun lotto. L'importo del diritto da corrispondere è così determinato: · 4% per la parte del prezzo di vendita fino a € 50.000,00; · 3% per la parte del prezzo di vendita compresa fra € 50.000,01 e 200.000,00; · 1% per la parte del prezzo di vendita compresa fra € 200.000,01 e 350.000,00; · 0,50% per la parte del prezzo di vendita compresa fra € 350.000,01 e 500.000; · 0,25% per la parte del prezzo di vendita oltre € 500.000.

Il diritto di seguito addebitato al Venditore sarà versato dalla casa d'aste alla SIAE in base a quanto stabilito dalla legge.

Dopo l'asta

Dopo la vendita **Bolli&Romiti** invierà al venditore un rendiconto provvisorio in cui saranno elencati tutti i lotti di sua proprietà con le relative aggiudicazioni.

Pagamenti

Dopo quindici giorni lavorativi dal termine dell'asta, al venditore verrà liquidata la somma relativa ai beni venduti al netto dei diritti d'asta, purché tali beni siano stati regolarmente pagati da parte del relativo acquirente e purché non vi siano stati reclami o contestazioni inerenti i beni aggiudicati. In caso di mancato pagamento da parte dell'acquirente, i beni rimarranno in custodia presso la sede di **Bolli&Romiti** fino al perfezionamento della vendita o alla restituzione dei sopraddetti beni al venditore. Il pagamento può essere effettuato:

· contanti fino ad € 2.999,00
· assegno bancario o circolare · bonifico bancario
Al momento del pagamento **Bolli&Romiti** rilascerà una fattura in cui saranno indicate in dettaglio le aggiudicazioni, le commissioni e le altre eventuali spese.

Lotti invenduti

I lotti invenduti dovranno essere ritirati a cura e spese del venditore entro dieci giorni dalla data della vendita. Trascorso tale termine, **Bolli&Romiti** non sarà più responsabile della custodia dei beni invenduti e del loro eventuale deterioramento o deperimento, trattenendoli a rischio e cura del venditore, al quale verranno addebitati i costi di magazzino di seguito elencati a titolo indicativo:
- mobili e sculture: € 15,00 al giorno + IVA
- dipinti: € 10,00 al giorno +IVA - oggetti: € 5,00 al giorno + IVA

A discrezione della direzione i beni potranno essere trasferiti, previa comunicazione al venditore, presso i depositi di Itaca Transport, Via Rocca di Cave 31, Roma, che applicherà le medesime tariffe di magazzino maggiorate delle spese di trasporto. Tali tariffe sono esposte e consultabili nella sede di **Bolli&Romiti**.

La **Bolli&Romiti** è lieta di effettuare valutazioni scritte per assicurazioni, divisioni ereditarie, vendite private o per altri scopi. I costi sono variabili in ragione della qualità dei beni, della natura degli stessi della quantità di lavoro necessaria alla redazione dell'inventario, ma saranno sempre altamente competitivi.

Terminologia

Le affermazioni riguardanti l'autore, l'attribuzione, l'origine, il periodo, la provenienza e le condizioni dei lotti in catalogo sono da considerarsi come un'opinione personale degli esperti e degli studiosi eventualmente consultati e non un dato di fatto.

Leonardo: l'opera, secondo la nostra opinione, è opera dell'artista.

Attribuito a Leonardo: l'opera, secondo la nostra opinione, è probabilmente opera dell'artista, ma non ve n'è certezza.

Bottega di Leonardo: l'opera, secondo la nostra opinione, è di un pittore non conosciuto della bottega dell'artista che può averla eseguita sotto la sua supervisione o meno.

Ambito-cerchia di Leonardo: l'opera, secondo la nostra opinione, è di un pittore non conosciuto, ma distinguibile, legato al suddetto artista, ma non necessariamente da un rapporto di allunato.

Stile di-seguace di Leonardo: l'opera, secondo la nostra opinione, è di un pittore, contemporaneo o quasi contemporaneo, che lavora nello stile dell'artista, senza essere necessariamente legato a lui da un rapporto di allunato.

Maniera di Leonardo: l'opera, secondo la nostra opinione, è stata eseguita nello stile dell'artista, ma in epoca successiva.

Da Leonardo: l'opera, secondo la nostra opinione, è una copia di un dipinto dell'artista.

In stile...: l'opera, secondo la nostra opinione, è nello stile menzionato, ma di epoca successiva.

Firmato datato

iscritto: secondo la nostra opinione, la firma e-o la data e-o l'iscrizione sono di mano dell'artista.

Recante firma data

iscrizione: secondo la nostra opinione, la firma e-o la data e-o l'iscrizione sono state aggiunte. Le dimensioni date sono prima l'altezza e poi la larghezza.

Elementi antichi: mobili-oggetti assemblati successivamente utilizzando elementi o materiali di epoche precedenti.

Restauri: i beni antichi o usati sono nella maggior parte dei casi soggetti a restauri e integrazioni e-o sostituzione. La dicitura verrà riportata solo nei casi in cui gli interventi vengono considerati dagli esperti della casa d'aste molto al di sopra della media e tali da compromettere almeno parzialmente l'integrità del bene.

Difetti: il bene presenta visibili ed evidenti mancanze, rotture o usure.

M.o.: Miglior Offerente. Rappresenta la sigla attribuita ad un lotto di esiguo valore antiquariale, la cui partenza d'asta è pari ad € 50,00.

A Richiesta: si riferisce a beni di elevato valore. Per conoscere il relativo prezzo di stima occorre contattare la direzione.

BOLLI&ROMITI

CASA D'ASTE IN ROMA

Palazzo Cenci - Via Beatrice Cenci 9-9/A - 00186 Roma, Italy
Tel./Fax +39 06 3200252 / Mob. +39 336 546047
General inquiries: info@bolliromiti.it

Please fill-in and send to:
offerte@bolliromiti.it

ABSENTEE BID FORM (bids must be submitted at least 2 hours before the beginning of the auction)

First name	Last name
Address	
Town	
Postcode	
Telephone	E-mail
VAT No.	ID number

Please attach sight of government issues ID

This is a legal and binding contract to buy. By signing and mailing back this contract, you will be held to your purchases if awarded high bid or winning bid. The purchase price will be the final bid, plus applicable buyer's premium noted and applicable sales tax. Each bid will be processed according to Bolli&Romiti rules and regulation, described on www.bolliromiti.it. Bolli&Romiti cannot accept liability for failure to place such bids, whether through negligence or otherwise.

Lot	Description	Maximum price (in €, excluding fees)	Phone participation (no.)

Date

Signature

Please note that the execution of written and telephone bids is undertaken subject to Bolli&Romiti's other commitments at the time of the auction. Bidders must be aware that all telephone bids lines may be recorded. **The phone participation may be reserved to bids equal or over € 300,00.** In case of multiple bids on the same item, the earlier bid will take precedence. Absentee bids under the lower estimated cannot be accepted. **A commission fee of 23% will be added to the winning price.**

Date

Signature

In compliance with art. 1341 and 1342 Civil Code, I accept the Bolli&Romiti Condition of sale, namely art. 1, 2, 3, 4, 5, 6, 7, 8, 9, 19.

Conditions of sale

Bolli&Romiti Condition of sale are implicitly accepted by anyone who is willing to participate to any auction.

1) **Bolli&Romiti** acts as an agent on an exclusive basis in its name but on behalf of each seller, according to article 1704 of the Italian Civil Code. Sales is meant to be concluded between the seller and the buyer, therefore **Bolli&Romiti** is only responsible towards the buyer or other parties for what concerns its agent activity. All responsibilities pursuant to art. 1476 and following the Italian Civil Code are taken on the seller. Items are sold to the highest bidder and sales are meant to be in "cash". The auctioneer's hammer coming down defines the end of the bidding and the execution of the contract between seller and buyer.

2) Properties on sale could be antique second-hand goods. Therefore, the definition reported under clause 3 letter "e" of the Italian Consumer's Code (D.lgs. 6.09.2005, n. 206) is not applicable. The selection of the items to include in a particular auction is exclusively made by **Bolli&Romiti**, that will guarantee the identification of the most adequate auction to achieve the highest price for sellers' properties.

3) Before the auction, **Bolli&Romiti** puts most of the lots from its sales on public display. The presale exhibitions are aimed at allowing a deep evaluation of authenticity, attribution, condition, provenance, origin, date, age and quality of the lots, with the purpose to clarify any possible puzzlement or inaccuracy in the catalogue. **Bolli&Romiti** experts will be pleased to provide prospective bidders any additional information, backed-up by the documentation available. Any opinion or Condition Report which **Bolli&Romiti** may produce does not reflect an exhaustive description and some restorations or imperfections may not be mentioned; our experts' statements are purely subjective and do not substitute a direct examination by the prospective buyer. In fact, the descriptions included in the catalogues are simply indications reflecting personal opinions and we encourage potential buyers to inspect each item carefully before bidding. Once the sale is concluded, no claim regarding restorations, defects and catalogue mistakes will be admitted. Mechanical and electrical goods (clocks, lamps, automat, etc.), are considered for their aesthetical value only; **Bolli&Romiti** does not guarantee that they are in working order.

4) **Bolli&Romiti** offers all items for sale at auction "as is", meaning that properties are sold with all existing faults and imperfections as cracks, restorations, lacks or substitutions. Such defects, even if not explicitly reported in the catalogue, cannot be contested in a dispute after the sale. Antiquities, for their own nature, may have been restored or modified (e.g. overpainted) and complaints related to such interventions cannot be accepted.

5) Descriptions and illustrations in the catalogues or in any other visual material are exclusively meant to identify the items and reflects opinions, therefore they can be modified before the auction. Concerning the catalogue, **Bolli&Romiti** is not responsible for mistakes and omissions that may occur, nor counterfeiting can be supposed, since there is no implicit or explicit guarantee regarding the items on sale. Illustrations in the catalogue should not be considered exact representations of the state of preservation of the properties.

6) XX and XXI century artworks (Modern and Contemporary art) are usually followed by certificates of authenticity and other documents

provided by official foundations, archives or other entities, properly reported in catalogue. No other certificate, appraisal or opinion requested or presented after the sale will be considered as valid grounds for objections regarding the authenticity of any artwork.

7) All the information regarding hall-marks of metals, carats and weight of gold, diamonds and valuable gems must be considered as purely approximate; **Bolli&Romiti** is not responsible for possible mistakes or falsification of valuable items nor for their authenticity certificates. **Bolli&Romiti** does not guarantee authenticity certificates issued by independent gemmological laboratories, even if the presence of such references is reported in the catalogue.

8) Concerning books, successful bidders are not entitled to dispute any damage (e.g. bindings, foxing, wormholes, trimmed pages or plates or any other defect) not affecting the integrity of texts and/or illustrations, nor missing indices of plates, blank pages, insertions, supplements and additions supposed to be subsequent to the date of publication of the work can be disputed.

9) Any dispute regarding knocked down items will be handled by, on one hand, **Bolli&Romiti** experts and, on the other end, a qualified expert appointed by the party involved. A registered return mail must be submitted within fifteen days from the bid; no dispute after this period will be admitted. If the complaint reveals to be legitimate, the successful bidder will be refunded upon the return of the item, excluding any other pretence or expectation. If, within three months from the discovery and no later than five years from the sale, the buyer claim the fact the item sold is a fake, if the buyer returns such item free from third party rights and in the same conditions as it was at the time of the sale, **Bolli&Romiti** shall be entitled, at its discretion, to nullify the sale and disclose to the buyer the name of the seller, giving prior notice to him. Making an exception to the conditions above mentioned, **Bolli&Romiti** will not refund the buyer if the description in the catalogue was generally shared among scholars and experts at the time of the sale or if the authenticity or attribution of the lot was said controversial, and if, at the time of the auction, the forgery could have been recognized only by complex or expensive examination, or by analyses that could have damaged the object or reduced its value.

10) The auctioneer may accept absentee bids from those who cannot or do not wish to attend an auction. Telephone bids may or may not be accepted according to irrevocable judgment of **Bolli&Romiti** and submitted to the auctioneer at the bidder's risk. Phone bids are for free and bidders accept their phone bids to be recorded. No claim referring to any mistake concerning written, phone or live offers, or referring to any non-recorded bid will be accepted.

11) Properties are knocked down by the auctioneer to the highest bidder. In case of dispute between two or more bidders on a particular knocked down item, the bid must be re-open starting from the latest registered bid. During the auction, the auctioneer is entitled to: withdraw a lot, make bids to reach the reserve price, as agreed between **Bolli&Romiti** and the seller, and take any action he deems suitable to the circumstances, as sum up / separate lots or change the order of sale.

12) Prospective bidders attending the auction must be registered presenting an ID and providing personal information such as current address and, possibly, bank references or equivalent guarantees. They will be given a "personal number" reported on a paddle. To place a bid, prospective bidders are

invited to raise their paddle until the auctioneer acknowledges the winner. To pay for the purchase, winning bidders will need to bring the paddle to the payments counter. Buyers who have not provided ID and current address in advance must do it immediately after a knock down. **Bolli&Romiti** reserves the right to deny anyone the participation to the auction and to reject offers from unknown or unwelcome bidders, unless a deposit covering the entire value of the desired lot is raised or an adequate guarantee is provided. In case of late or missed payments from a purchaser, **Bolli&Romiti** is allowed to refuse any other offer from him or from a representative of him in the following auctions.

13) The commission paid to **Bolli&Romiti** by the buyer is 23% on the hammer price, including VAT. Any other possible tax or duty is on the buyer.

14) The buyer can make a down payment after the sale and settle the residual balance within three working days, before collecting the item(s) at his risk and expense; anyway, the withdrawal must be completed within ten days from the knock down. In case of total or partial non-payment of the due amount within the deadline, **Bolli&Romiti** is allowed to:

a) return the good to the seller and demand from the buyer the payment of the commission;

b) act in order to obtain a compulsory payment;

c) sell the item privately or in a following auction in the name and at the expenses of the purchaser, according to art. 1515 of the Italian Civil Code and possibly asking for a compensation for the damages.

After ten days from the auction, **Bolli&Romiti** is not responsible towards the buyer for any deterioration or damage of the item(s) and is entitled to apply storage and transportation fees to and from the warehouse according to fees available on request. All risks for items' damage and/or loss are transferred to the buyer, who is allowed to withdraw the purchased items upon the payment, to **Bolli&Romiti**, of the hammer price plus commissions and any other fees concerning the packing, handling, transport and/or storage of the items.

15) Concerning items subjected to the D.lgs. 22.01.2004 n. 42 (i.e. Codice dei Beni Culturali) and related regulation, buyers must observe all existing legislative dispositions but, if the Italian State claims its pre-emptive right, no reimbursement or interest on commission on the hammer price already paid can be expected from **Bolli&Romiti** or the vendor by the buyer. The exportation of lots by the buyers, both resident and not resident in Italy, is regulated by the above mentioned law and by any other possible custom, financial and tax rule in force. The export of items of 70 years old and more is subjected to the release of an export license from the competent Authority. **Bolli&Romiti** does not take any responsibility towards the purchaser for any possible export restriction of the items sold, nor for any possible license or certificate to be obtained according to the Italian law.

16) **Bolli&Romiti** Logistics partners can advise buyers about exportation and shipping of purchased item/s. For any support please contact info@bolliromiti.it

17) Concerning the exportation of items of protected species (e.g. coral, ivory, turtle, crocodile, whale bones, rhinoceros' horns, etc.), a CITES export license released by the Ministry for the Environment and the Safeguard of the Territory must be released. Prospective bidders are asked to get all the necessary information concerning the laws on these exports in the countries of destination.

18) The "Droit de Suite" or Artist Resale Right is due by the seller (Italian State Law n. 663, clause 152, April 22nd, 1941, replaced by Decree n. 118, clause 10, February 13th, 2006).

19) Evaluations reported in the catalogue are in Euros and represent a mere approximation. These values can be equal, higher or lower to the reserve price agreed with the sellers.

20) These Conditions of Sale, regulated by the Italian law, are silently accepted by anyone who is willing to take part in the auction and are at everyone's disposal. All controversies concerning the sales activity at **Bolli&Romiti** are regulated by the Court of Rome.

21) According to art. 13 D.lgs. 196/2003 (Privacy Code), the personal information submitted to **Bolli&Romiti** both in soft or hard-copy will be used to execute the sales contracts and the other activities concerning the social object of **Bolli&Romiti**. The provision of personal data is optional but it is fundamental for the execution of the contracts. The registration at the auctions gives **Bolli&Romiti** the opportunity to send its customers the catalogues of the following auctions and keep them update about any other initiative.

22) Any communication regarding the auction must be done by registered return mail addressed to: **Bolli&Romiti S.r.l.**
Viale Angelico, 78, 00195 - Rome, Italy

How to buy

Taking part in an auction implies the entire and unconditional acceptance of our Conditions of Sale.

Exhibition

Before an auction, a presale exhibition, which is open and admission free, enables prospective buyers to inspect each item carefully before bidding verifying all of the features of the properties such as authenticity, state of preservation, materials, provenance and consistency with the information reported in the catalogue.

Integrity and state of preservation

The objects of the auction are sold "as is"; **Bolli&Romiti** experts will be pleased to provide prospective bidders additional information, backed-up by further documentation, if available. The Condition Reports which **Bolli&Romiti** may produce do not reflect an exhaustive description and some restorations or imperfections may not be mentioned; such statements of opinion given by our experts, are purely subjective and do not substitute a direct examination by the prospective buyer. Moreover, the descriptions included in the catalogues have a mere indicative character and reflect opinions, therefore prospective buyers should personally inspect the condition of each lot in order to ascertain its effective state, both from the technical and the aesthetical points of view. After the purchase, no claim regarding restorations, defects and errors in the catalogue will be admitted. Mechanical and electrical goods (clocks lamps, automat, etc.), are considered for their aesthetical value only; **Bolli&Romiti** gives no guarantee that they are in working order.

Catalogue

All of the items on sale will be described in the related catalogue, edited both in hard-copy and soft-copy and available on www.bolliromiti.it.

Description

It provides the bidder with some general information about the lot and represents the

opinion of our experts.

Estimate

It represents the evaluation of each lot, made by our experts.

Starting price

It is the price from which the auction starts and normally it is equal to the reserve price, which is the price agreed between **Bolli&Romiti** and the seller. For the items on sale to the M.O. (Miglior offerente Best Bidder), the starting price will be € 50,00; for the other items, the increments will be by 10% and can change at the auctioneer's discretion.

Auction participation

Bidding in person: in order to bid in person, potential purchasers have to present IDs, current address and, possibly, bank references or equivalent guarantees; bidders will be then provided with a bidding number, valid for the entire auction. All lots sold will be invoiced to the name and address supplied when collecting the Bidding Number and they will not be able to be transferred to other names and/or addresses. Should a potential purchaser wish to bid on behalf of a third party, s/he should inform **Bolli&Romiti** before the beginning of the auction. Without such communication, the purchased items will be invoiced to the registered contact person and it will not be possible to modify such appointment.

Written and telephone bids: in order to bid by means of written or telephone bids, bidders have to fill out the Absentee Bid Form, available on our website or in the catalogue, and send it by fax to +39 06 3200252 or by e-mail at offerte@bolliromiti.it. Written bids are carried out on behalf of the bidder at the lowest price possible in consideration of the reserve price and the other bids offered. In case of multiple offers for the same price on the same item, it will be accepted the first one received. Offers below the reported minimum estimation will not be accepted. Telephone bids will be accepted for items with a minimum estimate of € 300,00. One of our telephonists will contact you, also in a foreign language, to let you take part in the auction on real time for the lot of your interest. Telephone bids are organised by **Bolli&Romiti** according to the availability of the telephone lines being used and telephone calls during the Auction may be recorded. Potential purchasers who bid by telephone consent to the recording of their conversations.

Live auction: you can bid online on www.bolliromiti.it

"B&R Live" section, following the instructions. The service of written and telephone bids is free of charge but it does not imply any responsibilities for bids accidentally not placed or for possible mistakes regarding their carrying out. To consider them valid, **Bolli&Romiti** must receive all bids at least two hours before the auction.

Hammer price

The Hammer Price indicates that a sale of a lot has been made and at that moment the purchaser assumes full responsibility for the lot. As well as the hammer price the purchaser has to recognise the commissions (buyer's premium) of 23% including VAT, to be paid as laid down by the Law.

Payment

The payment of the hammer price, plus the commissions of 23% including VAT, must be carry out immediately after the sale by:

- Cash, up to € 2,999.00

- Credit card/bancomat via POS in our Headquarter (i.e. Mastercard, Visa and AmEx)

- Bank transfer to: Intesa SanPaolo,

Filiale 6831, Roma-Prati, IBAN:
IT11W030690338810000009017 BIC/SWIFT:
BCITITMM

Bolli&Romiti may, upon agreement with the seller, offer those purchasers it deems reliable the possibility to pay for lots in instalments. Potential purchasers who wish to undertake payment by instalments should contact the Management of **Bolli&Romiti** before the sale.

Collection of lots

Purchasers must collect the lot/s by seven working days from the date of the auction. When collecting the items, the purchaser will have to exhibit his ID. If the lots already paid will be collected by a third person, the latter must have a written proxy signed by the purchaser and a copy of the purchaser's ID. If the purchaser asks so, **Bolli&Romiti** personnel could organize wrapping and transportation of the lots at the purchaser's risk and expenses. **Bolli&Romiti** will not be held responsible for any damages. After seven working days from the auction, **Bolli&Romiti** will not be responsible either for the custody of the lot/s or for any damage that may occur to the lot/s upon their removal to an appropriate warehouse and the purchaser will be charged with the costs of storage as follows:

- Furniture/sculptures: € 15,00/day + VAT

- Paintings: € 10,00/day + VAT

- Objects: € 5,00/day + VAT

On Management's discretion, items can be transferred, upon communication to the seller, to the storage space of Itaca Transport, Via Rocca di Cave 31, Roma, which will apply the same storage fees plus shipping costs.

Shipping of purchased items

The **Bolli&Romiti** Staff will be glad to assist purchasers with the shipping according to written instructions given by purchasers, following payment of the lot/s concerned. Shipping will be at the risk and expense of the purchaser who, by means of a written communication, will have to subtract **Bolli&Romiti** from any responsibility. Our Staff is available for evaluations and advice in relation to the shipping methods employed and insurance of the lot/s.

Exportation of purchased items

The Law Decree no. 42 of January 22nd 2004 regulates the export of cultural heritage and goods outside Italy. The EU Regulation no. 3911/92 of December 9th 1992, as modified by EU Regulation no. 2469/96 of December 16th 1996 and by EU Regulation no. 974/01 of May 14th 2001, regulates the export of cultural heritage and goods outside the European Union. In order to export outside Italy cultural heritage and goods that are over 70 years old an Export Licence that the purchaser has to procure for him/herself personally is needed.

Bolli&Romiti is not involved in the procurement of such permits and cannot therefore guarantee the relative issue of such permits. **Bolli&Romiti**, upon the request of the purchaser, may provide the purchaser with information about companies able to tackle the operations necessary for the granting of the Export Licence. Should the above-mentioned authorisation not be granted the Purchase of the lot/s is not nullified, neither is the payment of the lot/s. With reference to the regulations contained in art. 8, 1st paragraph, letter B DPR 633/72. In order to take the lot/s outside the European Union and claim the VAT refund, purchasers have to respect the following procedures:

- The completion of customs forms/papers and transport outside the European Union within three months from the invoice date.

- The sending

within the same term of the original customs taxation stamp or equivalent document directly to **Bolli&Romiti**

The three months' term from the invoice date may be suspended while the export certification is pending.

How to sell

Evaluations of properties

Bolli&Romiti is at your disposal for free evaluations of objects or collection to sell. A preliminary evaluation can be carried out based on pictures with all necessary information concerning the objects and all possible documentation. By appointment, it is possible to carry out home evaluations.

Reserve price

After the evaluation, **Bolli&Romiti** and the seller agree on a reserve price, which is the minimum amount under which the lot cannot be sold. This price is strictly confidential and it could be inferior, equal or superior to the estimate reported in the catalogue and it will be protected by the auctioneer by special increments. If the reserve price is not reached, the lot is considered as unsold.

Warrant of Sale - Commission fees - Droit de Suite

On the hammer price, **Bolli&Romiti** deduces a commission of 17%, including VAT, insurance, online and paper based marketing and other taxes. The seller is responsible for the transportation to and, if needed, from the exhibition site, import/export duties, if necessary. At the moment of the delivery of the lots to the auction house, the seller receives a receipt with the descriptions of the lot and the reserve prices agreed on. A warrant of sale is then be signed by both parties, which subscribe all the contractual conditions, reserve prices, numbers of the lot/s and possible additional charges to the seller. Before the auction, the seller receives a copy of the catalogue with his objects. The Droit de suite - Artist's Resale Right has been in force in Italy since April 9th 2006 with the Law Decree no. 118 (13/02/2006). It represents the right of the Author/Artist (living or deceased within the previous seventy years) of figurative art works and manuscripts to perceive a percentage of the sale price of his/her original works upon sales that follow the initial sale of the work/s in question. Resale Royalties are charged to the seller where the hammer price is € 3,000 or more and will not be superior to € 12,500 per lot. The amount to be paid may thus be calculated:

- 4% for the sale price up to € 50,000.01

- 3% for the sale price between € 50,000.01 and € 200,000.00

- 1% for the sale price between € 200,000.01 and € 350,000.00

- 0.5% for the sale price between € 350,000.01 and € 500,000.00

- 0.25% for the sale price above € 500,000.01

The Artist's Resale Right charged to the seller is paid by **Bolli&Romiti** to the SIAE (The Italian Society for Authors and Editors) as laid down by the Law.

After the auction

After the auction, each seller receives a provisional report with a list of all his objects and relevant adjudications.

Payments

After fifteen working days from the auction, **Bolli&Romiti** sends the seller the payment due for lot sold, based on the hammer price less a

commission and any agreed-upon expenses, if the purchaser fulfilled the obligation he took with the adjudication and no claim or controversy concerning the items sold occurred.

The payment can be provided by:

- Cash, up to € 2.999,00

- Bank draft

- Bank transfer

At the time of payment, **Bolli&Romiti** issues an invoice with the indication of hammer price, commissions and other possible costs.

Unsold lots

Unsold lots must be collected by the seller at his expenses within ten days after the auction. After this date, **Bolli&Romiti** is not responsible for the loss or the damaging of the lots. Moreover, the seller has to pay the cost of transportation and storage as follows:

- Furniture/sculptures: € 15,00/day + VAT

- Paintings: € 10,00/day + VAT

- Objects: € 5,00/day + VAT

On Management's discretion, items can be transferred, upon communication to the seller, to the storage space of Itaca Transport, Via Rocca di Cave 31, Roma, which applies the same storage fees plus shipping costs.

Bolli&Romiti experts are available to carry out written expertise for insurances, heritage sharing, private sales or other purposes, paying compensation adequate to the nature and the quantity of work necessary.

Glossary of terms

Statements reported in the catalogue and related to authors, attribution, origin, period, source and condition of lots, are to be considered as opinions of the experts, not as a given fact. Therefore, please find below a summary of the terminology generally used in the catalogues, keeping in mind that is only **Bolli&Romiti's** opinion:

Leonardo: the art work is made by the artist.

Ascribed to Leonardo: the art work may be made by Leonardo.

School of Leonardo: the art work is made by an unknown artist working in the workshop of Leonardo, who may have supervised the realization of such art work.

Circle of Leonardo: the art work is made by an artist who, even if unknown, is clearly linked to the Leonardo, not necessarily as a scholar.

Style/follower of Leonardo: the work is made by an artist who is approximately contemporary to Leonardo and who works in the style of him, even if not necessarily as a scholar.

Manner of Leonardo: the art work is made in the style of Leonardo, but in a later period.

From Leonardo: the art work is a copy of a Leonardo work.

In style...: the work is in the mentioned style but realized in a later period.

Signed/dated: the work is signed/dated by the artist who made it. Signature and/or date inscribed: such information have been added in a later period.

Antique elements: the item is made of elements/material of prior periods.

Restorations: most of the times, antique items are subject to restorations, integrations and/

or substitutions. The wording "restorations" is mentioned only if our experts consider the interventions significant enough to compromise, entirely or partially, the authenticity of an item.

Defects: the item has evident lacks, breaks or usage signs.

M.O.: "Miglior Offerente", which means best bidder. It is used for items of modest value and with an auction starting price of € 50,00.

Upon request: it refers to item of great value. To have an estimation from our expert, please contact our management.

Progetto Grafico
Cecilia Romiti

Fotografie
SaMu





BOLLI & ROMITI
CASA D'ASTE IN ROMA