

**BOLLI & ROMITI**  
CASA D'ASTE IN ROMA

# COLLEZIONI

COMPENDI DI ANTICHI ARREDI

ROMA 25 SETTEMBRE 2018











# COLLEZIONI COMPENDI DI ANTICHI ARREDI

**ASTA IN ROMA**

**PALAZZO CENCI**  
VIA BEATRICE CENCI 9-9/A

## **ESPOSIZIONE**

da sabato 22 settembre a lunedì 24 settembre 2018  
ore 10.30-19

## **ASTA**

martedì 25 settembre 2018

UNICA SESSIONE

lotti 1- 196

ore 15.30

---

Segui l'asta live su [www.bolliromiti.it](http://www.bolliromiti.it)

## **DIPARTIMENTI**

### **MOBILI E ARTI DECORATIVE**

SIMONETTA BOLLI  
simonetta@bolliromiti.it

### **DIPINTI ANTICHI E DEL XIX SECOLO**

FABRIZIO ROMITI  
fabrizio@bolliromiti.it

### **ARTE ORIENTALE**

ANDREA EMILIANI  
andrea@bolliromiti.it

### **PORCELLANE E MAIOLICHE ANTICHE**

DONATELLA BOLLI  
donatella@bolliromiti.it

### **ARGENTI E GIOIELLI OROLOGI DA POLSO**

FEDERICO CAPUANO  
federico@bolliromiti.it

### **TAPPETI E TESSUTI**

MASSIMO ROMITI  
massimo@bolliromiti.it

### **ARCHEOLOGIA**

TULLIO DIAMANTI  
tullio@bolliromiti.it

## **RAPPRESENTANZE**

### **MILANO**

SIMONETTA BOLLI  
simonetta@bolliromiti.it

### **PARIGI**

GENNARO BERGER  
gennaro@bolliromiti.it

### **LONDRA**

LILLY DI CARLO  
lilly@bolliromiti.it

## **PUBBLICHE RELAZIONI**

ALESSANDRO LO CASCIO  
alessandro@bolliromiti.it

## **AMMINISTRAZIONE, FINANZA E CONTROLLO**

COSTANZA CAZZANIGA  
amministrazione@bolliromiti.it

## **DIGITAL STRATEGY**

JACOPO BIANCHI  
jacopo@bolliromiti.it

## **CONTATTI**

PALAZZO CENCI  
Via Beatrice Cenci 9-9/A  
00186 Roma  
tel. +39063200252  
fax +390687670147  
cell. +39336546047  
info@bolliromiti.it  
www.bolliromiti.it



UNICA SESSIONE

lotti 1-196

martedì 25 settembre 2018

ore 15.30

忠義千秋  
一  
字  
一  
字  
一  
字

1. Formella rettangolare  
in porcellana policroma dipinta a figure  
di guerrieri.  
Cina, cm. 36,5x25

A CHINESE RECTANGULAR POLYCHROME PORCELAIN  
PLATE

€ 400-600







## **2. Coppia di alzate**

in marmo rosa con vasca circolare scanalata e due prese laterali in forma di testa di ariete; base quadrata in marmo nero, cm. 49x40

*A PAIR OF PINK MARBLE STANDS ON A SQUARE BLACK MARBLE BASE*

€ 800-1.200



3

**3. Vaso**

in ceramica verde decorato a motivi geometrici e riserve floreali; due anse a testa di cerbiatto.  
Cina, h. cm. 16

*A CHINESE GREEN CERAMIC VASE*

€ 800-1.000

**4. Collezione**

di sei sculture in giada.  
Cina, h. da cm. 9 a cm. 16

*6 CHINESE JADE SCULPTURES*

€ 450-500

**5. Versatoio**

in rodonite scolpita a motivi zoomorfi.  
Cina, h. cm. 15,5

*A CHINESE RHODONITE SPOUT*

€ 700-900



4



5



**6. Coppia di vasi**

in bronzo patinato. Corpo piriforme inciso a motivi di nuvolette e decorato da fasce di smalti cloisonné policromi.

Giappone, XIX secolo, h. cm. 18

*A PAIR OF JAPANESE PATINATED BRONZE VASES  
DECORATED WITH CLOISONNÉ ENAMEL, 19TH CENTURY*

€ 800-1.200



6

**7. Cachepot**

in bronzo patinato. Corpo globulare schiacciato decorato da smalti cloisonné a volute stilizzate.

Giappone, XIX secolo, cm. 36x44 (qualche ammaccatura)

*A JAPANESE PATINATED BRONZE CACHEPOT DECORATED  
WITH CLOISONNÉ ENAMEL, 19TH CENTURY (SOME  
DENTS)*

€ 1.200-1.800



7



8

### 8. Scultura

in corallo raffigurante una guanyin;  
base di tek.  
Cina, h. cm. 16, peso lordo gr. 262

*A CHINESE CORAL FIGURE OF A GUANYIN ON A TEK BASE*  
€ 2.800-3.200

### 9. Altorilievo

in corallo raffigurante un busto femminile.  
Manifattura di Torre del Greco, cm. 6,5x5,5,  
peso gr. 73

*AN ITALIAN CORAL HIGH-RELIEF REPRESENTING A FEMALE HEAD,  
TORRE DEL GRECO*  
€ 800-1.000

### 10. Cammeo

in corallo scolpito ad altorilievo a testina femminile,  
cm. 3x2,5, peso gr. 9

*AN ITALIAN OVAL CORAL CAMMEO REPRESENTING A FEMALE HEAD*  
€ 150-200

### 11. Piccola scultura in corallo

raffigurante Cupido.  
Manifattura di Torre del Greco, h. cm. 4, peso gr. 22

*A SMALL ITALIAN CORAL SCULPTURE OF CUPID, TORRE DEL GRECO*  
€ 1.100-1.300

9





**12. Scultura in corallo**  
raffigurante l'Ascensione di Cristo.  
Manifattura di Torre del Greco, h. cm. 20,  
peso gr. 308

*AN ITALIAN CORAL SCULPTURE REPRESENTING THE  
ASCENSION OF CHRIST, TORRE DEL GRECO*

€ 1.900-2.200



**13. Piccolo gruppo**  
in corallo raffigurante una scena  
allegorica con Venere e Cupido.  
Manifattura di Torre del Greco,  
h. cm. 10,5, peso gr. 90

*AN ITALIAN SMALL CORAL SCULPTURE  
REPRESENTING AN ALLEGORY WITH VENUS AND  
CUPID, TORRE DEL GRECO*

€ 800-1.000



**14. Collana**  
con elementi in corallo rosso; chiusura in oro giallo,  
peso lordo gr. 149, l. cm. 84

*A CORAL NECKLACE WITH GOLD TRIGGER CLASP*

€ 3.500-4.500

**15. Collana**  
a tre fili di barilotti in corallo di Sciacca; chiusura in oro  
evidenziata da un cammeo scolpito parimenti in corallo.  
XIX secolo, peso lordo gr. 182, l. cm. 74

*A SCIACCA CORAL NECKLACE WITH GOLD TRIGGER CLASP, 19TH CENTURY*

€ 4.000-6.000



**16. Collana in ambra**  
con chiusura in argento; l. cm. 72

*AN AMBER NECKLACE WITH SILVER TRIGGER CLASP*

€ 800-1.200

**17. Orologio da polso**

*Breitling*. Cassa in oro giallo; movimento a carica manuale.

Anni '50, la cassa d. mm. 35

*A BREITLING GOLD CASE WIND-UP WRIST WATCH, '50S*

€ 400-600

**18. Orologio da polso**

*Longines*. Cassa in oro giallo; movimento a carica manuale.

Anni '60, la cassa d. mm. 34

*A LONGINES GOLD CASE WIND-UP WRIST WATCH, '60S*

€ 400-600

**19. Orologio da polso**

*Girard Perregaux*. Cassa in oro giallo; movimento a carica manuale.

Anni '50, la cassa d. mm. 33

*A GIRARD PERREGAUX GOLD CASE WIND-UP WRIST WATCH, '50S*

€ 600-800

**20. Cronografo da polso**

*Jacques Poitier*. Cassa in oro giallo; movimento a carica manuale, la cassa d. mm. 36

*A JACQUES POITIER GOLD CASE WIND-UP WRIST CHRONOGRAPH*

€ 600-800



16



17



18



19



20



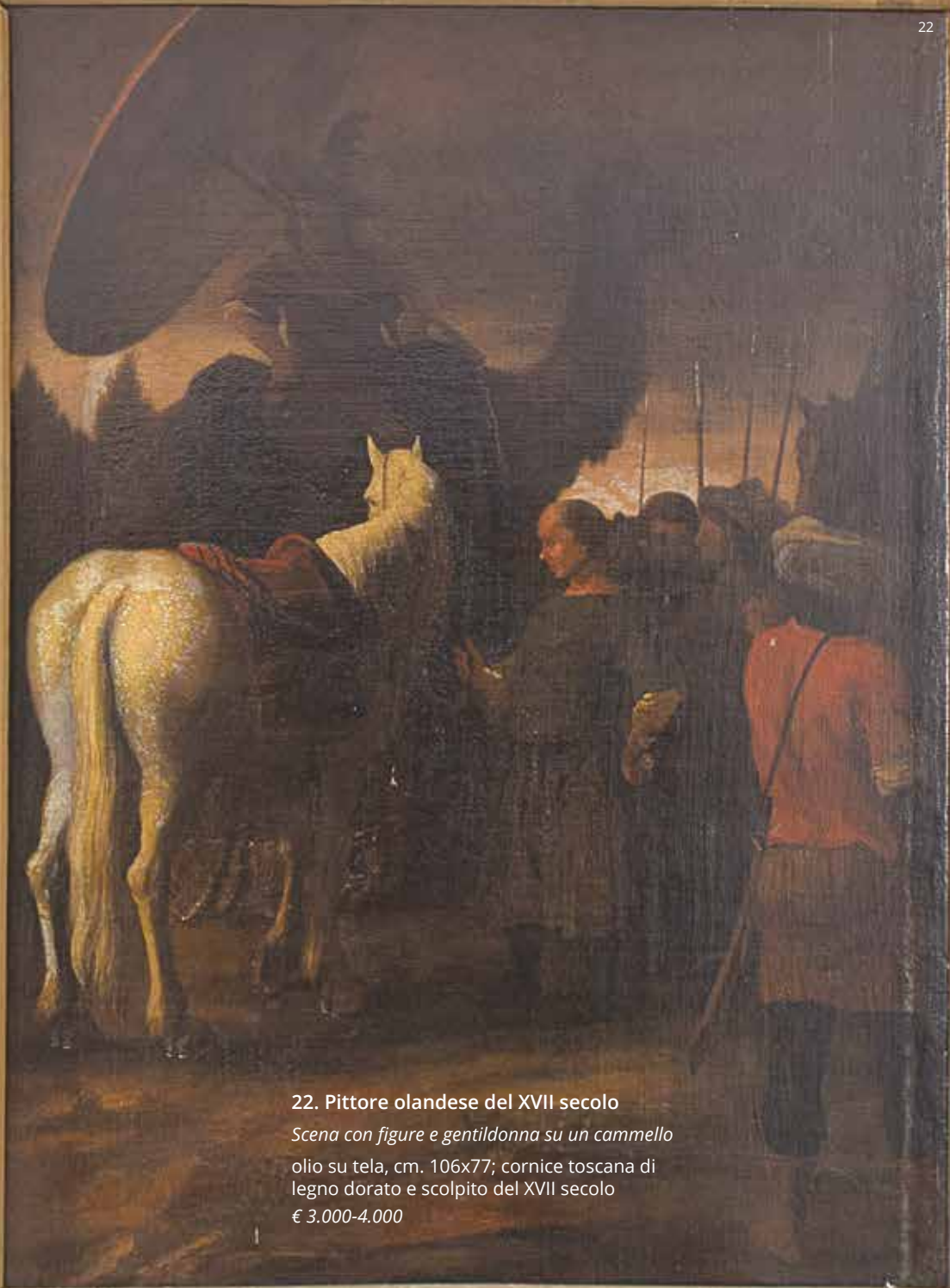


**21. Coppia di poltrone**

in legno dorato e scolpito a rocailles; braccioli desinenti in un ricciolo poggianti su montanti centinati; gambe di linea mossà. Roma, XVIII secolo, cm. 107x63x50 (qualche caduta di doratura)

*A PAIR OF ROMAN GILT-WOOD ARMCHAIRS, 18TH CENTURY (SOME GILDING LACKS)*

€ 2.500.-3.500



**22. Pittore olandese del XVII secolo**

*Scena con figure e gentildonna su un cammello*

olio su tela, cm. 106x77; cornice toscana di  
legno dorato e scolpito del XVII secolo

€ 3.000-4.000

شہید خاص سلطان عثمانیہ میرزا بادشاہ

23. Artista del XIX secolo  
Ritratto di dignitario persiano  
tempera su carta, cm. 70x53  
€ 1.500-2.000



ارسلطان الوسعدمیرزا بادشاہ



24 - dettaglio



25



26

**24. Tappeto Tabriz**  
di cm. 250x350

*A TABRIZ CARPET*  
€ 300-400

**25. Piccolo versatoio**  
per acqua di rose in argento a baccellature  
elicoidali.  
Manifattura orientale, XIX secolo, h. cm. 16,  
peso gr. 148

*A SMALL SILVER ROSE WATER JUG, 19TH CENTURY*  
€ 400-550



27



**26. Porta-rotolo**  
in argento inciso a motivi fogliati.  
Arte orientale, XIX secolo, l. cm. 32,  
peso gr. 365

*A SILVER ROLL HOLDER, 19TH CENTURY*  
€ 450-550

**27. Coppia di appliques**  
di forma centinata in argento e smalti  
policromi; due braccetti ciascuna,  
cm. 23x18

*A PAIR OF SMALL SILVER AND ENAMEL APPLIQUES*  
€ 1.900-2.200



**28. Quattro poltrone**  
in legno policromo intagliato a motivi floreali; dosselli cannées.  
XIX secolo, cm. 113x64x64

*4 POLYCHROME CARVED WOOD ARMCHAIRS, 19TH CENTURY*

€ 1.400-1.800



**29. Scudo di Milton**

in rame dorato e sbalzato, dall'originale disegnato da Léonard Morel-Ladeuil per Elkington and Co. nel 1866 e conservato nel Victoria and Albert Museum di Londra.

Inizi del XX secolo, cm. 88x70 (doratura di epoca successiva)

*THE MILTON SHIELD AFTER THE WORK OF LÉONARD MOREL-LADEUIL FOR ELKINGTON AND CO., MADE IN 1866, FEATURED IN THE VICTORIA AND ALBERT MUSEUM OF LONDON, EARLY 20TH CENTURY (THE GILDING OF A LATER PERIOD)*

€ 2.500-3.500



**30. Specchiera**  
in legno dorato con cornice centinata  
sculpta a motivi fogliati.  
XVIII secolo, cm. 104x72 (restauro alla  
cimasa)

*A CARVED AND GILT-WOOD WALL MIRROR, 18TH  
CENTURY (THE CYMATIUM WITH SMALL RESTORATIONS)*  
€ 400-600

**31. Coppia di torceri**  
in bronzo dorato e cesellato a motivi  
fogliati; tre piedi ferini.  
Roma, metà del XIX secolo, h. cm. 80

*A PAIR OF ROMAN ORMOLU TORCERI, HALF 19TH  
CENTURY*

€ 1.200-1.500







### 32. Cassettone

lastronato in noce e finemente intarsiato a girali fogliati e motivi floreali. Prospetto a tre cassetti; il piano centrato da un trofeo di marina; corte gambe a pilastro scanalato.  
Lombardia, periodo Luigi XVI, cm. 86x120x59

*A LOMBARD INLAID WALNUT COMMODOE, 18TH CENTURY*

€ 1.500-2.000



33

### 33. Scultura

in marmo bianco raffigurante uno scugnizzo inginocchiato con conchiglia, da Jean Baptiste Campeaux.  
Inizi del XX secolo, h. cm. 77

*A WHITE MARBLE SCULPTURE OF A SCUGNIZZO WITH A SHELL AFTER JEAN BAPTISTE CAMPEAUX, EARLY 20TH CENTURY*

€ 2.000-3.000

### 34. Scultura

in bronzo patinato raffigurante il busto di uno dei Centauri Furietti, h. cm. 77

*A PATINATED BRONZE BUST OF A CENTAUR, FROM THE FURIETTI CENTAURS*

€ 1.000-1.500





**35. Scultura**

in marmo bianco raffigurante Paolina Borghese, dall'originale di Canova presso la Galleria Borghese di Roma, eseguito tra il 1804 e il 1808, cm. 60x122x30

*A LARGE WHITE MARBLE SCULPTURE OF PAOLINA BORGHESE AFTER ANTONIO CANOVA*

€ 4.000-6.000

### 36. Servizio di piatti

in porcellana bianca filettata in oro zecchino, decorato da scene campestri. Si compone di cento pezzi comprendenti dodici fondine, ventisette piatti piani, nove piatti da frutta, dodici piatti da dolce, una zuppiera a coperchio, un'insalatiera, un'alzata, due vassoi ovali, un vassoio circolare, venti tazze da tè con relativo piattino e quattordici tazze da caffè con relativo piattino.

Richard Ginori, (dodici piatti, un piattino da tè e il vassoio circolare con sbeccature)

*AN ITALIAN PORCELAIN DINING SET COMPRISING 12 SOUP PLATES, 27 DINNER PLATES, 9 FRUIT PLATES, 12 CAKE PLATES, 1 TUREEN AND COVER, 1 SALAD BOWL, 1 STAND, 2 OVAL TRAYS, 1 ROUND TRAY, 20 TEA CUPS AND PLATE, 14 COFFEE CUPS AND PLATE (12 PLATES, A TEA PLATE AND THE ROUND TRAY CHIPPED), RICHARD GINORI*

€ 800-1.200

### 37. Coppia di bassi candelieri

in bronzo dorato a sezione triangolare, evidenziati agli angoli da una testina di putto. Roma, periodo Luigi XV, h. cm. 22

*A PAIR OF SMALL ROMAN LOUIS XV ORMOLU CANDLESTICKS*

€ 600-800



36





38

39



40

**38. Scultura**

in biscuit raffigurante un busto femminile.  
Sèvres, h. cm. 52

*A FRENCH BISCUIT BUST OF A LADY, SÈVRES*

€ 800-1.000

**39. Colonna**

a fusto liscio in marmo rosa su base  
ottagonale, cm. 98x27

*A PINK MARBLE COLUMN*

€ 300-500

**40. Scultura**

in marmo bianco raffigurante il busto  
di Sir Walter Scott.

XIX secolo, cm. 63x53 (restauri)

*A WHITE MARBLE BUST OF SIR WALTER SCOTT,  
19TH CENTURY (RESTORETIONS)*

€ 2.000-3.000



41

**41. Collana**

formata da barilotti di corallo in gradazione; chiusura in oro giallo, l. cm. 58, peso lordo gr. 124

*A CORAL NECKLACE WITH A GOLD TRIGGER CLASP*

€ 3.000-4.000

**42. Ramo in corallo**

su base di tek, h. cm. 17,5, peso lordo gr. 234

*A CORAL BRANCH ON A TEK BASE*

€ 1.000-1.500



42





**43. Vaso**

biansato in metallo argentato. Corpo ovoidale baccellato contenente numerosi rami di corallo. XVIII secolo, h. cm. 40

*A SILVER-METAL VASE WITH CORAL BRANCHES, 18TH CENTURY*

€ 1.000-1.500

45



**44. Antico pannello**

dipinto ad olio su tavola a raffigurare una veduta di città immaginaria; cornice in legno dorato cm. 29x54

*A RECTANGULAR PAINTED WOOD PANEL REPRESENTING A VIEW OF A CITY; IN A GILT-WOOD FRAME*

€ 500-800

**45. Cammeo**

sculpto a raffigurare la Primavera di Botticelli; montatura in oro giallo, cm. 3,5x4,5

*A GOLD MOUNTED CAMEO REPRESENTING BOTTICELLI'S PRIMAVERA*

€ 300-350

**46. Due cammei**

in pietra lavica scolpiti ad altorilievo rispettivamente a testa di Flora e a busto di Minerva; un cammeo con montatura in oro 12 kt.

Napoli, XIX secolo, cm. 4,5x3,5, cm. 5x4

*2 NEAPOLITAN LAVA STONE CAMEOS, 19TH CENTURY*

€ 500-800

**47. Tre miniature**

su avorio a soggetto femminile, delle quali una con monogramma e tracce di data. XIX-XX secolo, da cm. 8,5x6,5 a cm. 11,5x9,5

*3 IVORY THUMBNAIls, 19TH-20TH CENTURY*

€ 450-500



46





48

**48. Due micromosaici**

montati entro cornice dorata.

Roma, XIX secolo, i micromosaici cm. 3,5x4 e cm. 3x3,5

*2 ROMAN MICROMOSAICS MOUNTED IN A GILT WOOD FRAME, THE MICROMOSAICS, 19TH CENTURY*

€ 400-450

**49. Scultura**

in crisoprasio su roccia madre raffigurante un serpente con una mela, complessivamente cm. 10x12x10

*A CHRYSOPRASE SCULPTURE OF A SNAKE WITH AN APPLE ON MOTHER ROCK*

€ 650-800

49





50

**50. Piccola cornucopia**

in lapis montata in metallo dorato, l. cm. 7,5

*A SMALL LAPIS-LAZULI CORNUCOPIA MOUNTED IN GILT-METAL*

€ 700-900



51

**51. Crocifisso**

in bronzo dorato e cesellato placcato in malachite; base in lazurite.

Roma, XIX secolo, complessivamente h. cm. 63

*A ROMAN GILT-BRONZE AND MALACHITE CROSS IN A LAZURITE BASE, 19TH CENTURY*

€ 1.000-1.500



**52. Coppia di vasi**

in maiolica policroma dipinta  
a motivi fogliati e riserve con  
scene pastorali; due anse a serpi  
intrecciate.

XX secolo, h. cm. 64 (restauri)

*A PAIR OF LARGE POLYCHROME MAIOLICA  
VASES (RESTORATIONS)*

€ 150-200



**53. Antica formella**

in bronzo sbalzata a raffigurare la Deposizione di Cristo; cornice placcata in tartaruga e decorata da fregi in rame in parte dorato, la formella cm. 19x14,5 (la cornice con qualche mancanza)

*A BRONZE RECTANGULAR EMBOSSED PLATE WITH THE DEPOSITION OF CHRIST IN A TORTOISE SHELL PLATED AND COPPER DECORATIONS FRAME (THE FRAME WITH SOME LOSSES)*

€ 500-700

**54. Pittore napoletano del XVII secolo**

*Allegoria della Scultura*

olio su tela, cm. 100x79 (lieve caduta di colore al centro della tela)

€ 2.500-3.500





56

**55. Coppia di cornici**  
di forma ovale in legno dorato a mecca e scolpito a  
motivi fogliati.  
Napoli, XVIII secolo, la luce cm. 20x27,  
complessivamente cm. 30x38

*A PAIR OF NEAPOLITAN GILT-WOOD OVAL FRAMES, 18TH CENTURY*  
€ 1.500-2.000

**56. Cornice**  
in legno dorato e finemente scolpito a volute  
dalle quali scendono drappi; cimasa con testa di  
cherubino che sostiene due cornucopie rovesciate  
traboccanti frutti.  
Francia, XVIII secolo, la luce cm. 15x12,  
complessivamente cm. 39x31

*A FRENCH GILT-WOOD CARVED FRAME*  
€ 1.000-1.500





**57. Specchiera**

con cornice in legno dorato e finemente intagliato a rocailles e motivi fogliati. La cimasa aggettante è conclusa da un'arcata composta da corolle ed è centrata da una luce di specchio.

Venezia, XVIII secolo, cm. 141x89

*A VENETIAN CARVED AND GILT-WOOD WALL MIRROR, 18TH CENTURY*

€ 2.500-3.500



**58. Hendrik Frans Van Lint (ambito)**

Anversa 1684 - Roma 1763

*Marina con torre e sfondo di città*

*Marina con scorcio di rudere*

coppia di tempere su carta, cm. 18x24,5; cornice coeva in legno a finto marmo

€ 2.000-3.000



**59. Pendola**

in bronzo dorato. Cassa parallelepipedica sormontata dalla figura di un guerriero di fronte ad un'insegna militare che contiene il quadrante circolare in smalto bianco con indici in numeri romani firmato Guiton et Cie à Paris.

Parigi, primo quarto del XIX secolo, cm. 43x23x11

*A PARISIAN ORMOLU MANTEL CLOCK, GUITON ET CIE, FIRST QUARTER OF 19TH CENTURY*

€ 800-1.000



**60. Pendola**

con cassa parallelepipedica in bronzo dorato, sormontata dalla figura di Afrodite seduta su una tartaruga; quadrante circolare con indici in numeri romani.

Francia, periodo Carlo X, cm. 60x30x18 (doratura parzialmente consunta)

*A FRENCH ORMOLU MANTEL CLOCK WITH A FIGURE OF VENUS SITTING ON A TURTLE, CIRCA 1830 (SOME GILDING LACKS)*

€ 600-800



**61. Coppia di pannelli**

a tecnica mista e collage su carta raffiguranti ciascuna un ufficiale di cavalleria in parata. Napoli, XVIII secolo, cm. 33x27 (qualche difetto)

*A PAIR OF NEAPOLITAN COLLAGES AND MIXED MEDIA PANELS REPRESENTING A CAVALRY OFFICER, 18TH CENTURY (SOME LACKS)*

€ 1.500-2.500

**62. Necessaire da cucito**

in argento sbalzato contenuto entro scatola rettangolare in legno rivestito in carta dorata e battuta in rilievo a motivi fogliati. Il coperchio decorato da una stampa a colori raffigurante una veduta fluviale. Francia, XIX secolo, cm. 11x47x35

*A FRENCH SILVER SEWING SET IN A RECTANGULAR WOOD BOX COVERED WITH GILT-PAPER, 19TH CENTURY*

€ 1.000-1.500





63



### 63. Bugia e cestino con coperchio

Palais Royal in madreperla incisa montata in bronzo dorato e cesellato.

Parigi, circa 1825, la bugia d. cm. 12,5, il cestino cm. 8x9x6

*A PARISIAN PALAIS ROYAL MOTHER-OF-PEARL AND ORMOLU CANDLE HOLDER AND SMALL BASKET WITH COVER, CIRCA 1825*

€ 800-1.200

### 64. Collier

in metallo dorato in parte lavorato a tessuto, con applicazioni di pietre dure cabochon.

Parigi, Pierre Lorion Sylvia Karles, anni '60, la luce cm. 14x11

*A PARISIENNE PIERRE ORION SYLVIA KARLES GILT-METAL AND HARD STONES COLLIER, '60S*

€ 400-600

64





65



**65. Giovanni Maria Cassini**  
Venezia 1745 - Roma 1824

*Veduta in profilo della città di Roma dalla parte di Monte Mario*

incisione, prima tiratura, il foglio complessivamente cm. 63x226  
€ 3.500-4.500





66

**66. Tavolino**  
da salotto con piano in onice dal profilo  
centinato poggiante su base in legno dorato e  
sculpto a volute, cm. 50x100x50

*A GILT-WOOD AND ONYX TOP COFFEE TABLE*

€ 200-300

**67. Paravento**

a quattro ante dipinto a fiori di magnolia su fondo oro, complessivamente cm. 150x170

*A GILT-WOOD SCREEN PAINTED WITH MAGNOLIA FLOWERS*

€ 800-1.200





67 - dettaglio



**68. Pannello**  
rettangolare in compensato decorato a  
tecnica mista su foglio di rame ossidato a  
raffigurare carpe fra ninfee, cm. 120x60

A MIXED MEDIA ON OXIDIZED COPPER SHEET  
RECTANGULAR PLYWOOD DECORATED PANEL  
€ 300-500

68 - dettaglio

69. Pittore degli inizi del XX secolo

*Ritratto di Mercedes O'Kelly, 1927*

olio su tela, cm. 143x110

Firma in basso a destra: F.Pansas

A tergo titolo, firma e anno

€ 1.800-2.300



**70. Quattro bicchieri**  
in vetro policromo di diversa forma  
e decorazione. Firmati.  
Murano, h. da cm. 21,5 a cm. 25

4 MURANO GLASSES

€ 700-1.000

**71. Cinque bicchieri**  
in vetro policromo di diversa forma  
e decorazione; un bicchiere firmato.  
Murano, h. da cm. 24 a cm. 27

5 MURANO GLASSES

€ 900-1.200

**72. Cinque bicchieri**  
in vetro policromo di diversa forma  
e decorazione.  
Murano, h. da cm. 17 a cm. 24

5 MURANO GLASSES

€ 900-1.200

**73. Grande vaso**  
a campana in vetro viola con inclusioni  
dorate.  
Manifattura muranese, h. cm. 56

A LARGE MURANO VIOLET GLASS VASE

€ 700-900

**74. Lume da tavolo**  
a campana in rame decorato da quattro  
alette in vetro inciso.  
Art Decò, h. cm. 35

A COPPER AND ENGRAVED GLASS VASE, ART DECÒ

€ 500-800

**75. Piccolo armadio**  
di forma rettangolare impiallacciato  
in radica. Prospetto a due ante.  
Glasgow, Wyllie and Lockhead, periodo  
Decò, cm. 122x76x43

A SCOTTISH MAHOGANY AND BRIAR ROOT SMALL  
WARDROBE, GLASGOW, WYLLIE AND LOCKHEAD, ART  
DECÒ

€ 400-600



71



72



74

73

75



76

**76. Coppia di sedie**

in legno con piano e dossello rivestite in pelle pitonata.

Anni '40, cm. 80x48x51

*A PAIR OF PYTHON COVERED WOOD CHAIRS, '40S*

€ 900-1.200

**77. Coppia di sedie**

di forma centinata rivestite di tessuto animalier.

Anni '50, cm. 74x45x48

*A PAIR OF ANIMALIER TEXTILE COVERED CHAIRS, '50S*

€ 500-700

**78. Cachepot**

in porcellana bianca, dipinto a motivi floreali e dorature.

Russia, fine del XIX secolo, cm. 10x19 (alcune felature)

*A RUSSIAN WHITE, GILT AND POLYCHROME CACHEPOT, LATE 19TH CENTURY (SOME HAIRCRAKCS)*

€ 200-300

**79. Alzata**

in ceramica policroma dipinta a raffigurare rami di susine.

Probabilmente Albisola, anni '50, marca SCAP sotto il piede, cm. 6x27,5

*A POLYCHROME CERAMIC STAND, PROBABLY ALBISOLA, '50S*

€ 250-350



77





**80. Coppia di comodini**

in acero di forma ovale decorati da una valva di conchiglia  
in legno laccato bianco e dorato; un cassetto sul fronte; piani  
in opaline nero.

Giovanetti, anni '50, cm. 52x52x30

*A PAIR OF MAPLE BEDSIDE TABLES DECORATED WITH A WHITE AND GILT WOOD LARGE SEASHELL, '50S*

€ 1.200-1.500

### 81. Collezione

di sessantatrè vetri argentati di diversa forma e dimensione.

Manifattura austriaca, metà del XIX secolo (qualche difetto)

*A COLLECTION OF 63 SILVERY AUSTRIAN GLASSES OF DIFFERENT SIZE AND SHAPE, HALF 19TH CENTURY (SOME LACKS)*

€ 1.500-2.500

### 82. Coppia di erme da muro

in marmi policromi rastremate verso il basso; piano rettangolare, cm. 123x40x30

*A PAIR OF POLYCHROME MARBLES WALL PEDESTALS*

€ 2.500-3.500

### 83. Coppia di medaglioni

in marmo nero profilato in oro, contenenti un profilo in marmo bianco rispettivamente degli imperatori Caligola e Augusto, cm. 46x36

*A PAIR OF BLACK AND WHITE MARBLE HIGH-RELIEFS OF EMPERORS CALIGOLA AND AUGUSTUS*

€ 1.000-1.500

### 84. Scultura

in bronzo patinato raffigurante il busto di Napoleone con il capo laureato, h. cm. 60

*A PATINATED BRONZE HEAD OF NAPOLEON WITH A LAUREL CROWN*

€ 1.000-1.500

### 85. Coppia di sculture

in bronzo patinato raffiguranti un leone addormentato; base rettangolare in bronzo in parte dorato, complessivamente cm. 24x35x15

*A PAIR OF PATINATED BRONZE SCULPTURES OF A SLEEPING LION ON A RECTANGULAR BASE*

€ 1.000-1.500

### 86. Sei bicchierini da vodka

in argento inciso e in parte dorato.

Padova, Greggio, peso complessivo gr. 300

*SIX ITALIAN SILVER AND GILT SILVER VODKA GLASSES*

€ 150-200



81 - dettaglio



87

**87. Undici**

fermacarte di solfuro cameo, ciascuno qualificato dall'effigie di un personaggio illustre. Baccarat, anni '70, cm. 5x7 ca.

11 FRENCH SULPHIDE CAMEO GLASS PAPERWEIGHT, BACCARAT, '70S

€ 800-1.200

**88. Servizio di bicchieri**

*Nuvola* in vetro decorato da un motivo in platino, composto da ventisei pezzi comprendenti dodici bicchieri da vino bianco, dodici da vino rosso e due bottiglie.

Iceberg, anni '90

A GLASS SERVICE COMPRISING 12 WHITE WINE GLASSES, 12 RED WHINE GLASSES AND 2 BOTTLES, ICEBERG, '90S

€ 200-300



**89. Lampada da tavolo**

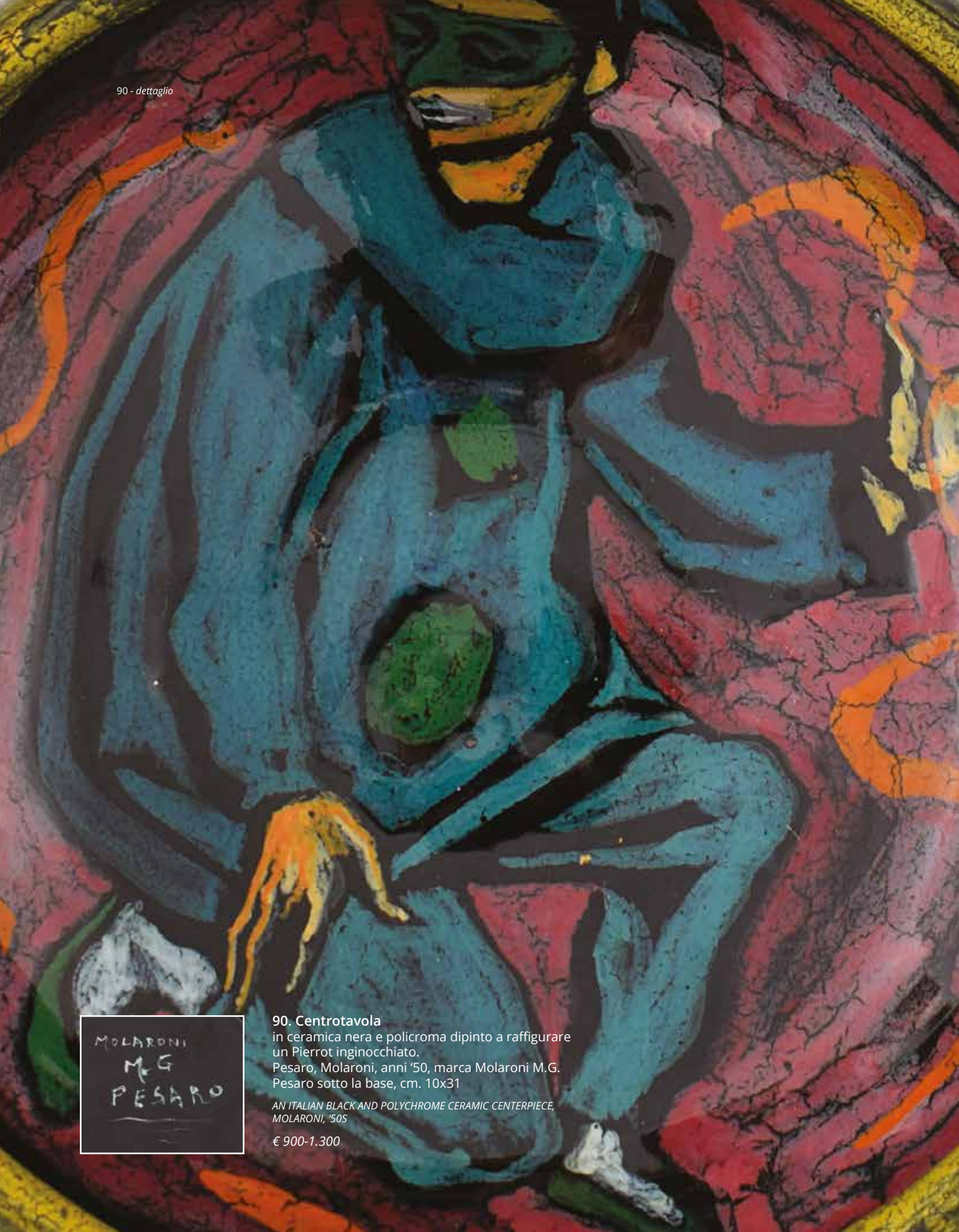
*Rilievi* con base piramidale in marmo attraversata da tre dischi di plexiglass fumé. Cappello rivestito in stoffa nera e rossa.

Christian Fischbacher per Gianni Versace, anni '80, h. cm. 60

*A MARBLE AND PLEXIGLASS TABLE LAMP, CHRISTIAN FISCHBACHER FOR GIANNI VERSACE, '80S*

€ 1.400-1.800

90 - dettaglio



MOLARONI  
M.G.  
PESARO

**90. Centrotavola**

in ceramica nera e policroma dipinto a raffigurare un Pierrot inginocchiato.  
Pesaro, Molaroni, anni '50, marca Molaroni M.G.  
Pesaro sotto la base, cm. 10x31

*AN ITALIAN BLACK AND POLYCHROME CERAMIC CENTERPIECE,  
MOLARONI, '50S*

€ 900-1.300



**91. Tappeto nepalese**  
tessuto a fantasia ispirata a Mirò,  
cm. 244x174

*A NEPALESE CARPET IN THE DESIGN OF JOAN MIRÒ*

€ 800-1.200

**92. Portapfumo**  
in porcellana policroma in forma di cactus.  
Franz, h. cm. 15

*A POLYCHROME PORCELAIN PERFUME BOTTLE IN SHAPE  
OF A CACTUS, FRANZ*

€ 100-150



**93. Grande Vaso**  
in porcellana nera. Corpo ovoidale  
decorato in rilievo da uno stelo fogliato  
con due corolle floreali.  
Franz, n. 46/2.000, h. cm. 54

*A LARGE FRANZ PORCELAIN VASE*

€ 600-800



**94. Vaso biancato**  
in porcellana bianca a fondo cobalto e  
oro, decorato a motivi floreali contenuti  
entro riserve cuoriformi.  
Ungheria, manifattura Hollohaza,  
anni '80, marca sotto la base in uso  
dal 1982 al 1992 con numerale incusso  
H165-BG, h. cm. 44

*AN HUNGARIAN WHITE, BLUE AND GILT PORCELAIN  
VASE, HOLLOHAZA, '80S*

€ 1.200-1.500



**95. Portariviste**

in plexiglass rosso di forma sagomata.  
Gallotti&Radice, anni '70, cm. 34x40x31,5

*AN ITALIAN RED PLEXIGLASS MAGAZINE RACK,  
GALLOTTI&RADICE, '70S*

€ 250-300

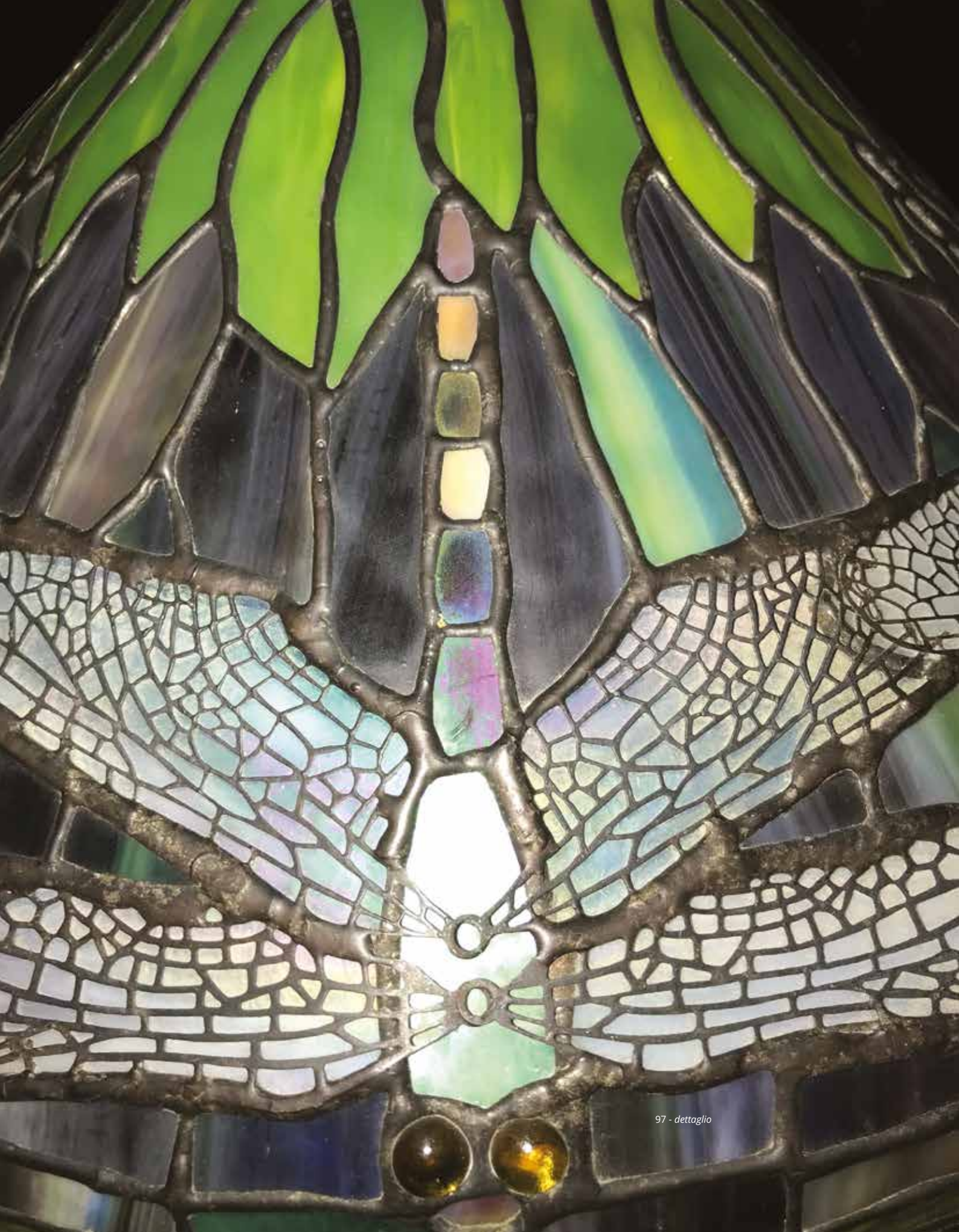
**96. Vaso**

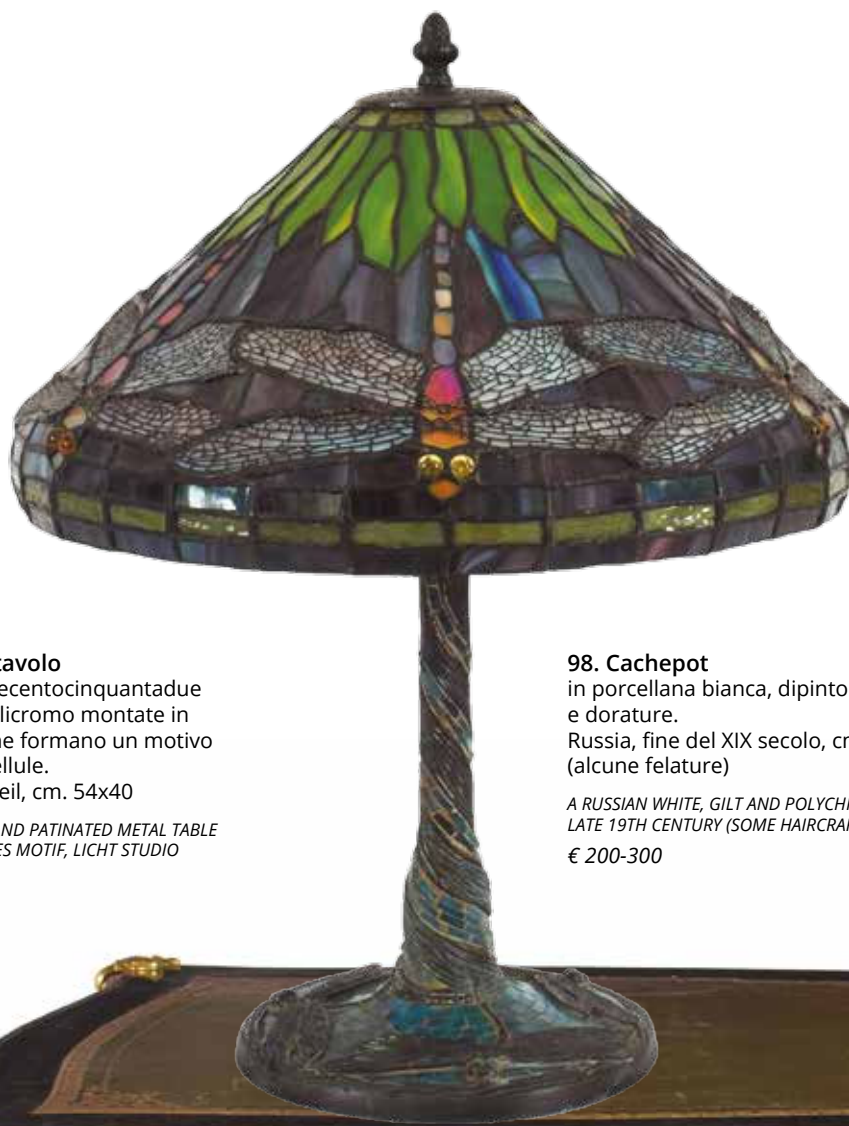
con sgabello rivestito in tessere di  
maiolica policroma.  
Spagna, complessivamente h. cm. 103

*A SPANISH POLYCHROME MAIOLICA TESSERAE  
COATED VASE AND STOOL*

€ 700-900







**97. Lampada da tavolo**  
costituita da cinquecentocinquantadue  
tessere di vetro policromo montate in  
metallo brunito, che formano un motivo  
decorativo con libellule.  
Licht studio Eisenkeil, cm. 54x40

*A POLYCHROME GLASS AND PATINATED METAL TABLE  
LAMP WITH DRAGONFLIES MOTIF, LICHT STUDIO  
EISENKEIL*

€ 800-1.200

**98. Cachepot**  
in porcellana bianca, dipinto a motivi floreali  
e dorature.  
Russia, fine del XIX secolo, cm. 10x19  
(alcune felature)

*A RUSSIAN WHITE, GILT AND POLYCHROME CACHEPOT,  
LATE 19TH CENTURY (SOME HAIRCRACKS)*

€ 200-300





**99. Bureau-plat**  
 di forma centinata in legno ad ebano. Prospetto a tre cassetti;  
 piano in pelle verde. Guarnizione di bronzi cesellati e dorati  
 Parigi, Maison Gouffe, come da etichetta apposta in un tiretto,  
 cm. 78x150x81

*A PARISIAN EBONIZED WOOD BUREAU-PLAT, MAISON GOUFFE*

€ 2.500-3.500



**100. Coppia di busti**  
in bronzo patinato e dorato raffiguranti  
rispettivamente Caracalla e verosimilmente Lucio  
Vero, h. cm. 60; h. cm. 70

*A PAIR OF PATINATED BRONZE BUSTS OF EMPEROR CARACALLA AND  
PROBABLY LUCIUS VERUS*

€ 3.000-4.000

101



102

**101. Artista fiammingo del XVII secolo**

*Testa di Cerbero*

sanguigna su carta, il foglio cm. 23x29 (lieve mancanza al bordo superiore)

€ 400-600

**102. Vaso**

biansato in ceramica a lustro nero inciso a motivi classici; due anse a bastoncino.

Metà del XIX secolo, h. cm. 37

*A BLACK CERAMIC VASE WITH NEOCLASSICAL ENGRAVINGS, HALF 19TH CENTURY*

€ 500-800

### 103. Tabernacolo

di forma rettangolare centinata in legno laccato a finto marmo e dorato. Angoli evidenziati da una testina di putto scolpita a tuttotondo; lo stesso motivo si ripete sulla cimasa arricchito da cumuli di nubi; piedi a ricciolo. La portina originale, conservata insieme al tabernacolo, è stata sostituita nel tempo da un pannello anch'esso laccato a finto marmo. Trasformato in base per tavolo da salotto, completo di piano rettangolare in vetro.

Roma, inizi del XVIII secolo, il tabernacolo cm. 62x64x49; il tavolo cm. 64x104x60

*A ROMAN LACQUERED AND GILT-WOOD TABERNACLE TRANSFORMED INTO A COFFEE TABLE BASE, EARLY 18TH CENTURY (THE ORIGINAL SHUTTER IS GIVEN WITH THE TABERNACLE, REPLACED WITH A LACQUERED WOOD PANEL)*

€ 1.500-2.000



*portina originale*



*montato a tavolo*





**104. Console**

di forma centinata in legno dorato e finemente scolpito a rocailles e volute fogliate; quattro gambe desinenti in uno zoccolo. Piano placcato in giallo di Siena. Roma, XVIII secolo, cm. 86x126x48

*A ROMAN CARVED AND GILT-WOOD CONSOLE WITH GIALLO DI SIENA MARBLE TOP, 18TH CENTURY*

€ 3.000-4.000



### 105. Pagina di antifonario

recto-verso in pergamena miniata a tempera e oro.

Siena, fine del XIV secolo, la pagina cm. 64,5x46 (qualche difetto)

A SIENESE TEMPERA AND GOLD PAINTED PARCHMENT ANTIPHONARY PAGE,  
LATE 14TH CENTURY (SOME DEFECTS)

€ 2.000-3.000



**106. Pagina di antifonario**

recto-verso in pergamena miniata a tempera e oro.  
 Contenuta entro sostegno girevole in legno.  
 Siena, fine del XIV secolo, la pagina cm. 60x41,  
 complessivamente cm. 107x59 (lievi difetti)

*A SIENESE TEMPERA AND GOLD PAINTED PARCHMENT ANTIPHONARY  
 PAGE IN A REVOLVING WOOD SUPPORT, LATE 14TH CENTURY  
 (SMALL DEFECTS)*

€ 2.000-3.000

107



108



**107. Pittore romano del XVIII secolo**

*Veduta del Foro Romano*

olio su tavoletta, cm. 13x21

€ 1.000-1.500

**108. Pittore napoletano del XIX secolo**

*Scorcio di Palazzo Donn'Anna*

olio su tela, cm. 22x31,5

€ 800-1.200

**109. Due bracciali**

in conchiglia in forma di drago dalle spire  
attorcigliate.

XIX secolo

*A PAIR OF SEASHELL BRACELETS IN THE SHAPE OF A  
DRAGON, 19TH CENTURY*

€ 400-600



**110. Pannello votivo**

in filigrana d'argento decorato da cinque placche ovali in avorio scolpito delle quali quella centrale raffigurante San Gennaro.

Conservato entro cornice in legno scolpito e dorato del XVIII secolo. Napoli, XIX secolo, il pannello cm. 22x19

*A NEAPOLITAN SILVER FILIGRANA AND IVORY PLATES VOTIVE PANEL WITH SAN GENNARO, 19TH CENTURY*

€ 1.400-1.800



**111. Nicola Malinconico (ambito)**  
Napoli 1663 - 1721

*Natura morta con vaso di maiolica, fiori  
e frutta*

*Natura morta con vaso di maiolica, fiori,  
frutta e pappagallo*

coppia di oli su tela a sesto ovale,  
cm. 78x63; cornici coeve di legno dorato  
Prov.: famiglia aristocratica romana

€ 4.000-6.000





**112. Paolo Porpora (attr.)**

Napoli 1617 - Roma 1673

*Natura morta di frutta con capriccio architettonico*

olio su tela, cm. 96x107

Prov.: famiglia aristocratica romana

Di grande impatto scenografico, questo pregevole dipinto presenta una ricca composizione di frutta che scende "a cascata" da un cesto di vimini posto su un basamento classico decorato da un bassorilievo; a sinistra la fuga prospettica si incanala entro una sequenza di rovine architettoniche che si affacciano sul mare.

La pennellata corposa ma contemporaneamente analitica e solida rimanda alla mano di Paolo Porpora, mentre la realizzazione delle architetture spetta a nostro giudizio a Niccolò Codazzi (Napoli 1642 - Genova 1693). I due pittori si conobbero a Roma (Porpora vi si trasferì da Napoli nel 1654) ed erano legati da vincoli di parentela indiretta. La tela rappresenterebbe quindi un raro esempio della collaborazione fra i due artisti, con esiti di assoluta eccellenza.

Da notare che nel dipinto in asta Porpora sembra sfruttare una struttura compositiva già utilizzata nella realizzazione del Vaso di fiori con volatile del Museo del Prado, in cui i fiori presentano la medesima disposizione.

€ 10.000-15.000









**113. Nicola Malinconico (ambito)**  
Napoli 1663 - 1721

*Vaso di maiolica con fiori e frutti*  
*Vaso di garofani con frutta*

coppia di oli su tela a sesto ovale,  
cm. 91x60; cornice coeva di legno dorato  
Prov.: famiglia aristocratica romana

€ 4.500-6.500

**114. Coppia di poltrone**

in legno laccato e dorato. Dossello rettangolare intagliato in rilievo a motivi neoclassici; braccioli diritti poggianti su montanti scolpiti a sfinge alata. Napoli, fine del XVIII-inizi del XIX secolo, cm. 105x56x60 (riprese alla lacca)

*A PAIR OF NEAPOLITAN WHITE LACQUERED AND GILT-WOOD ARMCHAIRS, LATE 18TH-EARLY 19TH CENTURY (LACQUER RESTORATIONS)*

€ 3.000-4.000





**115. Servizio da salotto**

composto da un divano, una coppia di poltrone e quattro sedie in legno dorato e argentato a mecca, scolpito a scanalature e serti di alloro. Braccioli ad emiciclo desinenti in una testa di ariete. Napoli, periodo Luigi XVI, il divano cm. 90x144x49 (cadute di doratura; qualche mancanza)  
Prov.: famiglia aristocratica romana

*A NEAPOLITAN GILT-WOOD SEAT FURNITURE COMPRISING A CANAPÈ, A PAIR OF ARMCHAIRS AND 4 CHAIRS, 18TH CENTURY (GILDING LACKS, SMALL LOSSES)*

€ 1.200-1.800





**116. Pittore napoletano del XVIII secolo**

*Il Ritorno del Figliol Prodigo  
I fratelli chiedono il grano a Giuseppe*

coppia di dipinti sottovetro, cm. 40x51 (qualche caduta di colore); cornici coeve di legno dorato e scolpito a volute e mascheroni (restauri)

Prov.: famiglia aristocratica romana

€ 4.000-6.000



FRATRES FRUMENTUM PETUNT A IOSEPH



**117. Elegante tovaglia**

in lino con inserti in pizzo intagliato; completa di diciotto tovaglioli.

Napoli, inizi del XX secolo, cm. 340x234  
(alcune macchie sulla tovaglia)

Prov.: famiglia aristocratica romana

*A NEAPOLITAN LARGE LINEN AND LACE CLOTH WITH 18 NAPKINS,  
EARLY 20TH CENTURY (SOME STAINS ON THE CLOTH)*

€ 1.500-2.500





**118. Grande mobile a due corpi**

di forma centinata lastronato in noce. La parte superiore a due sportelli; quella inferiore a tre cassetti. Cimasa centinata centrata da una rocaille; piedi ferini.

Olanda, XVIII secolo, cm. 250x204x72

Prov.: famiglia aristocratica romana

*A LARGE DUTCH WALNUT WARDROBE, 18TH CENTURY*

€ 1.500-2.500



119



119



120

**119. Coppia di sculture**

in legno policromo scolpite a raffigurare un cherubino.

Napoli, XVII secolo, h. cm. 56 (lievi mancanze)

*A PAIR OF NEAPOLITAN POLYCHROME WOOD SCULPTURES OF A CHERUB, 17TH CENTURY (SMALL LACKS)*

€ 2.000-3.000

**120. Tavolino**

con piano esagonale in marmi policromi intarsiato a scacchiera circondata da una fascia con elementi circolari; base in legno scolpito a quattro colonne centrate da una sorta di pinnacolo.

Sicilia, XIX secolo, cm. 79x76

*A SICILIAN HEXAGONAL POLYCHROME MARBLES TOP CENTER TABLE ON A CARVED WOODEN BASE, 19TH CENTURY*

€ 800-1.200

**121. Scultura**

in legno policromo finemente scolpita a raffigurare la Vergine col Bambino.

Napoli, XVIII secolo, h. cm. 93

*A NEAPOLITAN POLYCHROME WOOD SCULPTURE OF THE VIRGIN AND CHILD, 18TH CENTURY*

€ 4.500-5.500



122



123



**122. Domenico Morelli**  
Napoli 1826 - 1901

*Figura di orientale seduto con libri*  
china su carta, il foglio cm. 52x39  
Firma in basso a destra: D. Morelli  
€ 1.300-2.000

**123. Edoardo Tofano**  
Napoli 1838 - Roma 1920

*Pierrette*, 1893  
olio su tela, cm. 61x46  
Firma e anno in basso destra: Tofano 1893  
€ 2.500-3.500



**124. Nicolas De Corsi**  
Odessa 1882 - Napoli 1956

*La gondola*

olio su tela, cm. 83x59  
Firma in basso a destra: De Corsi  
Prov.: famiglia aristocratica romana

€ 1.500-2.500



**125. Domenico Maggiotto (attr.)**  
 Venezia 1713 - 1794  
*Madonna col Bambino e San Giovannino*  
 olio su tela, cm. 38x30  
 € 3.000-5.000

**126. Coppia di obelischi**  
 in marmo bianco di Carrara e rosso di  
 Verona; base quadrata scolpita a volute,  
 cm. 100x33x33

*A PAIR OF CARRARA MARBLE AND ROSSO DI VERONA  
 OBELISKS*

€ 1.000-1.500



127. Pittore veneziano del XVIII secolo  
*La preghiera mattutina*  
*Cristo si rivela alle Pie Donne*  
coppia di dipinti sottovetro; cornice coeva  
in legno dorato e scolpito  
€ 5.000-7.000



**128. Originale gueridon**

in legno di cirmolo policromo scolpito a raffigurare un demone. La figura, dall'accentuata espressività, è realisticamente eseguita.

Venezia, metà del XVIII secolo, h. cm. 90

*A VENETIAN POLYCHROME WOOD GUERIDON IN THE SHAPE OF A DEMON, HALF 18TH CENTURY*

€ 4.000-6.000





**129. Due sculture**

in legno di cirmolo intagliato e laccato in policromia raffiguranti due gobbi.  
Venezia, metà del XVIII secolo, h. cm. 22

Le due sculture raffigurano due personaggi gobbi ritratti nella veste di saltimbanco o giocoliere, esperti nell'arte di recitare, danzare, suonare e cantare; indossano due diversi copricapi, lunghe giubbe e brache al ginocchio con calzari appuntiti. Basi mistilinee. Com'è noto in antichità la fama del gobbo era associata alla ricchezza, ai benefici, alla fecondità e quindi alla fortuna.

*2 VENETIAN POLYCHROME WOOD SCULPTURES OF A HUNCHBACKED, HALF 18TH CENTURY*

€ 10.000-15.000



**130. Modello di bureau-trumeau**

lastronato in noce e radica di noce a due corpi: la parte superiore con una portina arcuata celante ripiani; quella inferiore con ribalta e due cassetti mossi a balestra. La decorazione è affidata al disegno delle venature lignee, alcune delle quali a spina di pesce, tutte contenute da filettature mistilinee. La cimasa è guarnita da un prezioso fastigio intagliato e traforato a rocailles definito ai lati da volute arricciate e fiammate. Piedi a mensola sagomata. Venezia, metà del XVIII secolo, cm. 95x50x40

*A VENETIAN WALNUT MODEL OF A TRUMEAU-BUREAU, HALF 18TH CENTURY*

€ 4.000-6.000

**131. Quattro importanti lumiere**

con cornice di forma centinata in vetro fuso verde e azzurro intenso, trasparente e rosa con alcuni particolari dorati. Cimasa modellata a mascherone antropomorfo racchiuso entro un ventaglio di foglie lanceolate dalla punta accartocciata: corolle sparse completano l'ornato unitamente agli specchi finemente incisi a figurine di gentiluomini e gentildonne. Due braccetti portacandela ciascuna completano questo raro pendant.

Venezia, inizi del XVIII secolo, cm. 125x52 (qualche mancanza e difetto)

Prov.: già collezione Gatti Casazza, Venezia  
Bibl.: G.Morazzoni, *Il mobile veneziano del Settecento*, Milano, 1958, vol. II, tav. CCLXII

4 IMPORTANT VENETIAN POLYCHROME MOLTEN GLASS WALL MIRRORS, EARLY 18TH CENTURY (SOME LACKS AND DEFECTS)

€ 25.000-35.000









132

**132. Rocco Marconi (attr.)**

Venezia 1490 - 1529

*San Pietro e San Paolo fra altri santi*

frammento ad olio su tavola, cm. 31x38

€ 2.000-3.000



133

**133. Scatola**

a coperchio di forma circolare in argento decorata da una miniatura su pergamena dipinta a raffigurare una veduta di Madrid con il fiume Manzanares.

Madrid, 1842, cm. 3,5x10, peso lordo gr. 259

*A SPANISH CIRCULAR SILVER BOX DECORATED ON THE COVER BY A PARCHMENT THUMBNAIL WITH A VIEW OF MADRID WITH RIVER MANZANARES, MADRID, 1842*

€ 600-1.000

**134. Pittore veneziano degli inizi del XX secolo**

*Profilo di figura femminile, 1906*

olio su compensato, cm. 26x19

Sigla, luogo e anno in alto a sinistra: OP Schizzo dal vero Venezia 1906

€ 800-1.200

**135. Paravento**

a quattro ante in cuoio di Cordoba, decorato a motivi floreali e fogliati in oro e verde su fondo verdino.

XVIII secolo, complessivamente cm. 210x240 (la struttura di epoca successiva)

*A 4 DOORS CORDOBA LEATHER SCREEN, 18TH CENTURY (THE STRUCTURE OF A LATER PERIOD)*

€ 1.500-2.500



**136. Elegante alzata**

attribuibile a *Benedetto Boschetti*, in verde antico. Coppa di forma ovale finemente scolpita a corolla; due anse centinate; stelo rastremato verso l'alto su base parallelepipedica. Roma, metà del XIX secolo, cm. 37x41x27

*A ROMAN VERDE ANTICO STAND ATTRIBUTABLE TO BENEDETTO BOSCHETTI, HALF 19TH CENTURY*

€ 5.000-8.000







137

**137. Scultura**

in bronzo patinato raffigurante un elefante che sorregge un obelisco in cristallo di rocca; base ovale parimenti in cristallo di rocca.  
Roma, XIX secolo, h. cm. 24,5

*A ROMAN PATINATED BRONZE SCULPTURE OF AN ELEPHANT SUPPORTING A ROCK CRYSTAL OBELISK, 19TH CENTURY*

€ 1.500-2.500

**138. Alzata**

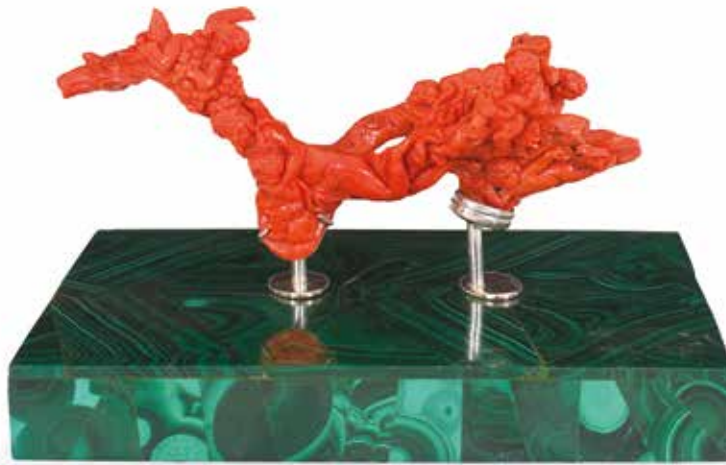
in cristallo di rocca con recipiente ovale, cm. 22,5x14x10 (restauri)

*A ROCK CRYSTAL STAND (RESTORATIONS)*

€ 800-1.200



138



139

**139. Fermacarte**

con base di forma rettangolare placcata in malachite che sostiene una scultura in corallo rosso raffigurante Venere fra putti, cm. 10x14x10

*A MALACHITE AND CORAL PAPERWEIGHT*

€ 2.000-3.000

**140. Natale Carta (attr.)**

Messina 1790 - 1884

*Le Tre Grazie*

olio su cartone, cm. 24x33,5; bella cornice in legno scolpito e dipinto del XVII secolo

€ 1.000-1.500

**141. Vaso**

in porcellana policroma e dorata. Corpo ovoidale dipinto a scena classica; due anse a serpi attorcigliate; piede circolare. Montato a lume con annesso paralume. Fine del XIX secolo, il vaso h. cm. 51

*A GILT AND POLYCHROME PORCELAIN VASE, MOUNTED AS A LAMP, LATE 19TH CENTURY*

€ 250-400

140





142

**142. Cornice**  
rettangolare in legno decorata da applicazioni in argento e bronzo traforate; gli angoli evidenziati ciascuno da un elemento in vetro blu.  
Roma, XVIII secolo, cm. 33x25

*A ROMAN WOOD FRAME WITH ORMOLU AND SILVER DECORATIONS, 18TH CENTURY*

€ 1.000-1.500

**143. Piatto da parata**  
di forma ovale in metallo dorato e sbalzato, dall'originale di Adrien Van de Vrien.  
XIX secolo, cm. 57x76 (doratura di epoca successiva)

*A LARGE GILT-METAL WALL PLATE AFTER ADRIEN VAN DE VRIEN, 19TH CENTURY (THE GILDING OF A LATER PERIOD)*

€ 2.500-3.500



143



145

**144. Pierfrancesco Mola (ambito)**

Coldrerio 1612 - Roma 1666

*Il Riposo dalla Fuga in Egitto*

olio su tela, cm. 52x91

€ 3.000-5.000

**145. Andrea Locatelli (ambito)**

Roma 1695 - 1741

*Paesaggio fluviale con figure*

acquarello su carta, cm. 43x35

€ 800-1.200

**146. Scultura**

in marmo bianco, alabastro e diaspro raffigurante il busto di un imperatore romano, cm. 90x70

*A DIASPRO, ALABASTER AND WHITE MARBLE BUST OF A ROMAN EMPEROR*

€ 2.500-3.500

**147. Scultura**

in bronzo patinato raffigurante il busto di Achille con elmo piumato, cm. 79x60

*A PATINATED BRONZE HEAD OF ACHILLES WITH A PLUMED HELMET*

€ 1.500-2.000



146



**148. Coppia di medaglioni**

di forma ovale in porfido, scolpite ad altorilievo a raffigurare il profilo di Claudio e Traiano; montatura in bronzo dorato e cesellato a corona di alloro. Roma, periodo Luigi XVI, cm. 26x19 (la montatura di epoca posteriore)

*A PAIR OF ROMAN PORFIDO HIGH-RELIEFS OF EMPERORS CLAUDIO AND TRAIANO MOUNTED IN AN ORMOLU LAUREL CROWN, 18TH CENTURY (THE CROWN OF A LATER PERIOD)*

€ 5.000-7.000



**149. Coppia di obelischi**  
in ametista, sorretti da un rinoceronte  
in bronzo patinato su base  
rettangolare. Montatura di bronzo  
dorato.  
Probabilmente fine del XVIII secolo,  
cm. 102x49x27

*A PAIR OF ORMOLU MOUNTED AMETHYST  
OBELISKS ON A PATINATED BRONZE SCULPTURE  
OF A RHINOCEROS, PROBABLY LATE 18TH  
CENTURY*

€ 8.000-12.000

**150. Coppia di importanti busti**  
in marmo bianco e alabastro listato e fiorito,  
raffiguranti rispettivamente Caracalla e  
Giulio Cesare.  
Roma, XIX secolo, cm. 82x65

*A PAIR OF ROMAN WHITE MARBLE AND LISTED AND  
FLOWERED ALABASTER BUSTS OF CARACALLA AND JULIUS  
CAESAR, 19TH CENTURY*

€ 8.000-12.000









152



151

**151. Tavolino da lavoro**

di forma centinata in legno laccato verde e dipinto in policromia a motivi floreali. Piano bombato apribile su vano. Veneto, XIX secolo, cm. 75x57x40

*A VENETIAN GREEN LACQUERED WORK-TABLE WITH PAINTED FLORAL MOTIFS, 19TH CENTURY*

€ 350-450

**152. Originale piccolo stipo**

in legno laccato e dipinto in policromia a motivi floreali e paesaggi con figure su fondo verde. Fronte con calatoia celante tiretti e vani. Il mobile si solleva svelando sotto la base una poltroncina.

XIX secolo, cm. 103x51x37

*A LACQUERED SMALL CABINET CONTAINING A SMALL ARMCHAIR IN THE BASE, 19TH CENTURY*

€ 800-1.200



**153. Coppia di anfore**  
in bronzo dorato. Corpo ovoidale cesellato a fascia  
con foglie lanceolate; due anse a motivi fogliati  
stilizzati; poggianti su base rettangolare.  
Francia, periodo Carlo X, h. cm. 43 (doratura  
in parte consunta)

*A PAIR OF FRENCH ORMOLU AMPHORAS, CIRCA 1830*

€ 600-800

# Vincenzo Gemito (Napoli 1852-1929)

18 sculture da collezione

154 -163



155

156

158

157

F

C

G

154

A

159



160



161



162



157



E



H



B



D

163

154

**154. Vincenzo Gemito**

Napoli 1852 - 1929

- A) *Busto di bimbo*, h. cm. 11,5
- B) *Busto di bimba*, h. cm. 12,5
- C) *La nutrice*, h. cm. 15
- D) *Carmela la caprese*, h. cm. 15
- E) *Volto di Alessandro giovane*, h. cm. 16
- F) *Busto di vecchio detto Il prete*
- G) *Busto di Licco*, h. cm. 18
- H) *Busto di ragazzo*, h. cm. 18

otto sculture in argento  
Firma: Gemito; punzone della fonderia

€ 5.000-7.000

**155. Vincenzo Gemito**

Napoli 1852 - 1929

*Filosofo*

scultura in bronzo patinato, h. cm. 48  
Firma: Gemito; punzone della fonderia

€ 2.500-3.000

**156. Vincenzo Gemito**

Napoli 1852 - 1929

*Anna*

scultura in bronzo patinato, h. cm. 46,5  
Firma: Gemito; punzone della fonderia

€ 2.500-3.000

**157. Vincenzo Gemito**

Napoli 1852 - 1929

*Pescatoriello con delfino o "della Regina"*  
*Pescatoriello detto "con le murene"*

due gruppi in bronzo patinato, h. cm. 20;  
h. cm. 24

Firma: Gemito; punzone della fonderia

€ 1.000-1.500

**158. Vincenzo Gemito**

Napoli 1852 - 1929

*Venere*

scultura in bronzo patinato, h. cm. 69  
Firma: Gemito; punzone della fonderia

€ 2.000-3.000

**159. Vincenzo Gemito**

Napoli 1852 - 1929

*Ritratto di Ernest Meissonier*

scultura in bronzo patinato, h. cm. 56  
Firma: Gemito; punzone della fonderia

€ 1.800-2.200

**160. Vincenzo Gemito**

Napoli 1852 - 1929

*L'acquiolo*

scultura in bronzo patinato, h. cm. 56  
Firma a tergo: Gemito; punzone della fonderia

€ 1.800-2.500

**161. Vincenzo Gemito**

Napoli 1852 - 1929

*Fanciulla napoletana*

scultura in bronzo patinato, h. cm. 51  
Firma: Gemito; punzone della fonderia

€ 2.500-3.500

**162. Vincenzo Gemito**

Napoli 1852 - 1929

*Testa di Licco che ride*

scultura in bronzo patinato, h. cm. 33  
Firma: Gemito; punzone della fonderia

€ 2.000-2.500

**163. Vincenzo Gemito**

Napoli 1852 - 1929

*Busto di fanciullo*

scultura di bronzo patinato, h. cm. 33  
Firma: Gemito; punzoni della fonderia

€ 2.000-3.000



**164. Coppia di belle sculture**

in legno dorato e finemente scolpito a raffigurare ciascuna un angelo reggicero: le vesti ampiamente panneggiate; le ali dal piumaggio verosimilmente reso. Roma, periodo Luigi XIV, h. cm. 110 (doratura ripresa in alcuni punti)

*A PAIR OF ROMAN GILT-WOOD SCULPTURES OF AN ANGEL HOLDING A CORNUCOPIA, EARLY 18TH CENTURY (SOME GILDING RESTORATIONS)*

€ 8.000-12.000

**165. Console**

in legno dorato. Piano mistilineo dipinto a finto marmo sostenuto da quattro montanti a faretra finemente intagliati a motivi decorativi e vegetali, riuniti alla base da traverse a voluta fogliata. Fascia sottostante il piano caratterizzata da una testina muliebre racchiusa da una sorta di cartiglio, anch'esso composto da volute fogliate. Roma, fine del XVII secolo, cm. 130x100x65 (riprese alla doratura)

*A ROMAN GILT-WOOD CONSOLE WITH FAKE MARBLE PAINTED TOP, LATE 17TH CENTURY (GILDING RETOUCHE)*

€ 6.000-8.000







166



166 - dettaglio

**166. Francesco Foschi**  
Ancona 1710 - Roma 1780

*Paesaggio fluviale sotto la neve*

olio su tela, cm. 40x63

€ 3.000-5.000

**167. Giuseppe Vallardi**

Milano 1784 - 1861

*Veduta di Piazza del Popolo a Roma*

litografia a colori, il foglio cm. 34x99

€ 1.500-2.500



### 168. Lucerna

in argento. Stelo con recipiente a quattro beccucci cesellati a testina di Bacco, sotteso ad un vaso biancato inciso a foglie lanceolate; presa a doppia voluta affrontata; piede circolare. Paralume sbalzato a due delfini dalla coda intrecciata che sostengono uno stemma nobiliare. Completa di quattro strumenti all'uolo.

Roma, argentiere Filippo Grimaldi (1782-1848),  
h. cm. 100, peso gr. 3.420

*A ROMAN SILVER LAMP, FILIPPO GRIMALDI (1782-1848)*

€ 8.000-12.000



**169. Caffettiera**

in argento con corpo costolato; ansa lignea; coperchio incernierato con presina a trottola.  
 Probabilmente Venezia, XVIII secolo, argentiere P.A(?), h. cm. 25, peso lordo gr. 472

*A SILVER COFFEE-POT, PROBABLY VENICE, 18TH CENTURY*

€ 1.000-1.500

**170. Servizio da tè e da caffè**

in argento sbalzato a "maruzze", composto da una teiera, una caffettiera e una lattiera; manici lignei; presina del coperchio in forma di fiore dallo stelo reciso.  
 Napoli, XIX secolo, peso lordo gr. 1.200  
 Prov.: famiglia aristocratica romana

*A NEAPOLITAN TEA AND COFFEE SERVICE COMPRISING A TEAPOT, A COFFEE POT AND A SUGAR BOWL, 19TH CENTURY*

€ 1.000-1.500



**171. Coppia di eleganti candelabri**

in argento a dieci luci disposte su due palchi, finemente cesellati a volute.  
Milano, Messulam, punzone del fascio littorio, h. cm. 65,5; peso complessivo  
gr. 16.000 circa

*A PAIR OF LARGE ITALIAN SILVER 10 BRANCHES CANDELABRA, MESSULAM, LICTORS FASCES MARK*

€ 8.000-12.000





172

**172. Servizio da tè e caffè**

in argento in argento inciso a volute e sbalzato, comprendente una teiera, una caffettiera, una lattiera e una zuccheriera, peso complessivo gr. 1.385

*AN ITALIAN SILVER TEA AND COFFEE SERVICE COMPRISING A TEAPOT, A COFFEE POT, A SUGAR BOWL AND COVER AND A MILK JUG*

€ 1.000-1.500

**173. Servizio da tè e caffè**

in argento sbalzato e inciso a motivi floreali; presina del coperchio in forma di pappagalio; ansa lignea. Si compone di una teiera, una caffettiera, una lattiera e una zuccheriera. Germania, fine del XIX secolo, peso lordo gr. 1.945

*A GERMAN SILVER TEA AND COFFEE SERVICE COMPRISING A TEAPOT, A COFFEE POT, A MILK JUG AND A SUGAR BOWL AND COVER, LATE 19TH CENTURY*

€ 1.000-1.500



173



175

**174. Servizio da tè e caffè**

in argento composto da una teiera, una caffettiera, una lattiera, una zuccheriera e relativo vassoio ovale a due manici; anse in avorio.

Alessandria, Ricci, il vassoio cm. 67x42, peso complessivo gr. 4.580

*AN ITALIAN SILVER AND IVORY TEA AND COFFEE SERVICE COMPRISING A TEAPOT, A COFFEE POT, A MILK JUG, A SUGAR BOWL AND COVER AND AN OVAL TRAY*

€ 3.500-4.500

**175. Coppia di vasi**

a bottiglia in argento finemente sbalzato a fitti motivi floreali e foglie lanceolate.

Uno reca i punzoni Londra, 1891, l'altro i punzoni di Edimburgo, 1892, h. cm. 42, peso complessivo gr. 3.730

*A PAIR OF EMBOSSED STERLING SILVER VASES; THE FIRST WITH LONDON MARK, 1891; THE SECOND WITH EDINBURGH MARKS*

€ 5.000-7.000



**176. Nove sottopiatti**  
in argento di forma ottagonale.  
Padova, Zaramella, d. cm. 32,5, peso  
complessivo gr. 5.200

*A SET OF 9 ITALIAN SILVER OCTAGONAL PLATES*

€ 3.500-4.500

**177. Cofanetto**  
di forma rettangolare in argento  
sterling sbalzato a festoni floreali;  
coperchio incernierato centrato da un  
monogramma; quattro pieducci a voluta,  
cm. 16x23x13, peso lordo gr. 1.346

*AN AMERICAN STERLING SILVER RECTANGULAR CASKET*

€ 800-1.200

**178. Tabacchiera**  
in oro 14kt di forma rettangolare incisa a  
righe parallele. Chiusura evidenziata da  
uno zaffiro cabochon.

Mosca, punzone 6 Artel, 1908-1917,  
cm. 9x6,5, peso gr. 116

*A RUSSIAN 14KT GOLD SNUFFBOX, 6 ARTEL MARK,  
1908-1917*

€ 3.000-5.000



179

**179. Originale tazza a coperchio**  
 con relativo piattino in porcellana dorata, modellata in forma  
 di un samovar.  
 Russia, inizi del XX secolo, h. cm. 20 (doratura lievemente  
 consunta)

*A RUSSIAN GILT-PORCELAIN CUP AND COVER WITH PLATE IN THE SHAPE  
 OF A SAMOVAR, EARLY 20TH CENTURY (LIGHT GILDING LACKS)*

€ 150-250

**180. Servizio da tè e caffè**  
 in porcellana color malva e dorata. Si compone di sei tazze con relativo  
 piattino, teiera, caffettiera e zuccheriera a coperchio.  
 Francia, XIX secolo (sbeccature)

*A FRENCH MAUVE AND GILT-PORCELAIN TEA AND COFFEE SERVICE COMPRISING 6 TEA CUPS  
 AND DISHES, 1 TEAPOT, 1 COFFEE-POT AND 1 SUGAR BOWL AND COVER (SOME CHIPS),  
 19TH CENTURY*

€ 400-600



180



**181. Ciondolo**

in giada imperiale raffigurante il Buddha  
assiso, cm.4x3

*A WHITE JADE PENDANT REPRESENTING A SITTING  
BUDDHA*

€ 250-300

**182. Pittore genovese degli inizi del XVII secolo**

*San Francesco*

olio su tela, cm. 33,5x26,5; bella cornice  
coeva di legno dorato e inciso a bulino

€ 2.000-3.000

**183. Pittore olandese del XVIII secolo**

*Il concerto*

olio su tela, cm. 51x78

€ 1.800-2.200

**184. Vaso**

in maiolica policroma raffigurante una  
testa di regnante moro con corona di  
limoni.

Caltagirone, h. cm. 45

*A SICILIAN POLYCHROME MAIOLICA HEAD OF A MOOR  
KING, CALTAGIRONE*

€ 200-300





**185. Coppia di mensole**

in maiolica policroma modellati in forma di testa di egizio.

Caltagirone, XIX secolo, cm. 32x33x21 (una mensola con lieve restauro; qualche caduta di colore)

*A PAIR OF CALTAGIRONE POLYCHROME MAIOLICA SHELVES IN THE SHAPE OF AN EGYPTIAN HEAD, 19TH CENTURY (ONE SHELF WITH SMALL RESTORATION; SMALL COLOUR LACKS)*

€ 1.000-1.500





**186. Coppia di consoles**  
di forma centinata in bronzo patinato.  
Quattro gambe cesellate a cariatidi  
femminili; fascia centrata da una sorta  
di cartiglio. Piano incassato in marmo  
giallo, cm. 90x156x80

*A PAIR OF PATINATED BRONZE AND MARBLE TOP  
CONSOLES*

€ 7.500-9.500



**187. Coppia di grandi sculture**  
in bronzo patinato raffiguranti i Centauri  
Furietti, cm. 162x100x42

*A PAIR OF LARGE PATINATED BRONZE SCULPTURES  
OF THE FURIETTI CENTAURS*

€ 7.000-8.000









189

**188. Grande pannello**

in mosaico raffigurante una composizione con papere, pesci e conchiglie con un gatto, cm. 134x134

*A LARGE MOSAIC SQUARE PANEL WITH A CAT, FISHES, BIRDS AND SHELLS*

€ 6.000-8.000

**189. Coppia di piani**

di forma circolare intarsiati in marmi policromi e pietre dure a formare una sorta di reticolo a corolla, d. cm. 64

*A PAIR OF CIRCULAR POLYCHROME MARBLES AND PIETRE DURE INLAID TOPS*

€ 1.000-1.500

**190. Tavolo**

di noce allungabile con piano circolare; unico sostegno centrale scanalato poggiante su quattro zampe lineari.

XIX secolo, cm. 74x154 (chiuso).

Completo di tre prolunghe di cm. 153x36 ciascuna

Prov.: famiglia aristocratica romana

*AN EXTENSIBLE MAHOGANY TABLE WITH ROUND TOP, 19TH CENTURY (WITH 3 EXTENSIONS)*

€ 500-800



191

**191. Piatto ovale**

in maiolica policroma dipinta al centro del cavetto a raffigurare una giovane donna con fiorellino in mano, avvolta da un ampio manto azzurro; ella siede su una zolla erbosa sullo sfondo di un paesaggio con edifici in dissolvenza. Tesa "sbalzata" a rami fogliati.

Pavia, XVII-XVIII secolo, cm. 18,5x24

AN ITALIAN OVAL POLYCHROME MAIOLICA PLATE, PAVIA, LATE 17TH-EARLY 18TH CENTURY

€ 1.500-2.000

**192. Piatto ovale**

in maiolica dipinta in policromia con cavetto dipinto a raffigurare un tipico paesaggio con arbusto in primo piano e architetture sullo sfondo: in lontananza rilievi montuosi sotto un cielo striato.

Tesa sbalzata a valve di conchiglia unite idealmente da rami fogliati.

Pavia, XVII-XVIII secolo, cm. 24,3x28,4

Per un piatto simile al nostro: E.Pelizzoni-M. Forni, *La maiolica di Pavia tra Seicento e Settecento*, Milano, 2000, p. 160, fig. 13

AN ITALIAN OVAL POLYCHROME MAIOLICA PLATE, PAVIA, LATE 17TH-EARLY 18TH CENTURY

€ 1.500-2.000

**193. Piatto ovale**

in maiolica dipinta in policromia con cavetto dipinto a raffigurare un tipico paesaggio con arbusto in primo piano e architetture sullo sfondo: in lontananza, rilievi montuosi sotto un cielo striato avvivato da uno stormo di uccelli minimi.

Tesa sbalzata a valve di conchiglia unite idealmente da rami fogliati.

Pavia, XVII-XVIII secolo, cm. 24,3x28,4

Per un piatto simile al nostro: E.Pelizzoni-M. Forni, *La maiolica di Pavia tra Seicento e Settecento*, Milano, 2000, p. 160, fig. 138

AN ITALIAN OVAL POLYCHROME MAIOLICA PLATE, PAVIA, LATE 17TH-EARLY 18TH CENTURY

€ 1.500-2.000





192



193



**194. Piatto**

circolare in maiolica monocroma blu dipinto sul cavetto a raffigurare un amorino nell'atto di cogliere frutti e bacche emergenti da tre zolle erbose distribuite attorno al profilo. Tesa sbalzata a rappresentare una variante dell'Amazzonomachia con scena di combattimento animata da numerose figure tra rigogliosi tralci vegetali chiuse

inferiormente e superiormente da una cornicetta a nastro ritorto e dentelli orizzontali.

Pavia, XVII-XVIII secolo, d. cm. 39

*AN ITALIAN CIRCULAR WHITE AND BLUE MAIOLICA PLATE, PAVIA, LATE 17TH-EARLY 18TH CENTURY*

€ 2.000-3.000



**195. Mario Schifano**

Homs 1934 - Roma 1998

*Delle contraddizioni in seno alla società, 1970*

smalto su carta intelata, cm. 160x130

Autentica della Fondazione M.S.Multistudio, 24.07.2017, n. di archivio 70-209

Dedicata alla serie "Compagni Compagni" del 1968, l'opera in asta si ispira al celebre discorso di Mao Tse-Tung del 1957 dal titolo "Sulla giusta soluzione delle contraddizioni in seno al popolo", pronunciato all'Undicesima Sessione allargata della Conferenza suprema dello Stato

€ 18.000-22.000



**196. Mario Schifano**  
Homs 1934 - Roma 1998

*I Futuristi, 1974-78*

smalto su tela, cm. 80x100

Firma al centro: Schifano

A tergo autentica del maestro

Autentica su fotografia della Fondazione M.S.Multistudio  
del 27.07.2017, n. di archivio 74-78-360

€ 7.000-9.000

## Indice degli autori

Artista del XIX secolo 23	Marconi Rocco (attr.) 132	Pittore romano del XVIII secolo 107
Artista fiammingo del XVII secolo 101	Mola Pierfrancesco (ambito) 144	Pittore veneziano degli inizi del XX secolo 134
Carta Natale (attr.) 140	Morelli Domenico 122	Pittore veneziano del XVIII secolo 127
Cassini Giovanni Maria 65	Pittore degli inizi del XX secolo 69	Porpora Paolo (attr.) 112
De Corsi Nicolas 124	Pittore genovese degli inizi del XVII secolo 182	Schifano Mario 195, 196
Foschi Francesco 126	Pittore napoletano del XIX secolo 108	Tofano Edoardo 123
Gemito Vincenzo 154, 155, 156, 157, 158, 159, 160, 161, 162, 163	Pittore napoletano del XVII secolo 54	Vallardi Giuseppe 167
Locatelli Andrea (ambito) 145	Pittore napoletano del XVIII secolo 116	Van Lint Hendrik Frans (ambito) 58
Maggiotto Domenico (attr.) 125	Pittore olandese del XVII secolo 22	
Malinconico Nicola (ambito) 111, 113	Pittore olandese del XVIII secolo 183	

# BOLLI&ROMITI

## CASA D'ASTE IN ROMA

Bolli&Romiti srl  
Palazzo Cenci - Via Beatrice Cenci 9-9/A - 00186 Roma  
Tel. +39063200252 - Fax +390687670147 - Cell. +39336546047  
Email offerte@bolliromiti.it

Compilare la presente scheda ed inviarla a Bolli&Romiti  
via fax: **+390687670147**  
oppure via email all'indirizzo di posta elettronica:  
**offerte@bolliromiti.it**

### MODULO OFFERTE (Offerta ritenuta valida se pervenuta almeno 2 ore prima dell'inizio della vendita)

NOME \_\_\_\_\_

INDIRIZZO \_\_\_\_\_

CITTÀ \_\_\_\_\_

C.A.P. \_\_\_\_\_

TELEFONO \_\_\_\_\_

E-MAIL \_\_\_\_\_

CODICE FISCALE / P.IVA \_\_\_\_\_

C.I. \_\_\_\_\_

**E' necessario allegare copia del documento d'identità.**

Con il presente modulo mi impegno ad acquistare i lotti fino all'importo massimo da me indicato oltre i diritti d'asta. Ogni offerta sarà eseguita sulla base delle condizioni di acquisto stampate sul presente catalogo che dichiaro di aver letto ed accettato. Nessun tipo di responsabilità potrà essere attribuita a Bolli&Romiti per offerte inavvertitamente non eseguite o per errori relativi all'esecuzioni delle stesse.

LOTTO	DESCRIZIONE	OFFERTA SCRITTA (escluso diritti d'asta)	OFFERTA TELEFONICA (recapito)
		€	
		€	
		€	
		€	
		€	
		€	
		€	
		€	
		€	
		€	
		€	

Data \_\_\_\_\_

Firma \_\_\_\_\_

Le telefonate verranno effettuate nei limiti della disponibilità delle linee e potranno essere registrate: i potenziali acquirenti collegati telefonicamente acconsentono alla registrazione delle loro conversazioni. **L'offerta telefonica potrà essere richiesta per i beni con stima pari o superiore a € 300,00.** A parità di offerta sarà prevalente quella ricevuta in sala o quella pervenuta per prima. Non si accettano offerte inferiori al prezzo minimo di stima pubblicato in catalogo. **Al prezzo di aggiudicazione andranno aggiunti i diritti d'asta pari al 23% comprensivi d'iva.**

Data \_\_\_\_\_

Firma \_\_\_\_\_

## Condizioni di acquisto

**1)** **Bolli&Romiti** casa d'aste in Roma agisce quale mandataria con rappresentanza in nome proprio e per conto del venditore, ai sensi e per gli effetti dell'art. 1704 cod. civ., per la vendita dei beni indicati nell'allegato prospetto (di seguito "lotto"). Poiché la vendita deve considerarsi avvenuta tra il venditore e l'acquirente, **Bolli&Romiti** non assume alcuna responsabilità nei confronti dell'aggiudicatario, del venditore, o di qualsiasi altro terzo in genere, all'infuori di quelle derivanti dalla propria qualità di mandataria. Ogni responsabilità ex artt. 1476 ss. cod. civ. continua a gravare in capo ai venditori delle opere. Le vendite si effettuano al maggior offerente e si intendono per "contanti".

Il colpo di martello del banditore, nella sua funzione di direttore della vendita, determina la conclusione del contratto di vendita tra il venditore e l'acquirente.

**2)** I lotti posti in vendita sono da considerarsi come beni usati forniti come pezzi d'antiquariato e perciò non possono essere ritenuti come "prodotto" secondo la definizione di cui all'art. 3 lett. e) del Codice del consumo (D.Lgs. 6.09.2005 n. 206). La selezione e la scelta dei beni da esitare in asta è esclusiva facoltà di **Bolli&Romiti**; sarà sua discrezione inserire tali beni nella vendita più consona alla natura del lotto.

**3)** Ogni asta è preceduta da un'esposizione, per permettere al pubblico di esaminare e verificare attentamente ciascun lotto in vendita, allo scopo di appurarne tutte le qualità, come l'autenticità, lo stato di conservazione, il materiale, la provenienza e l'attinenza con quanto riportato in catalogo. Gli oggetti posti in asta sono venduti nel loro stato di fatto; gli esperti di **Bolli&Romiti** saranno lieti di fornire su richiesta un'opinione verbale o scritta circa il loro stato di conservazione, supportata, ove necessario, dall'invio di materiale fotografico o digitale. Tale parere, o condition report, non riveste carattere di totale completezza e potrebbe non segnalare difetti o restauri: esso non sostituisce l'esame diretto da parte dell'eventuale acquirente poiché rappresenta solo ed esclusivamente il parere soggettivo dei nostri esperti. Anche le descrizioni riportate in catalogo sono UNICAMENTE frutto della loro opinione, e sarà cura dell'acquirente verificare l'esatta corrispondenza fra il bene posto in asta e la relativa descrizione in catalogo. Nessun reclamo sarà possibile relativamente ai restauri, ai difetti e agli errori incorsi nella redazione del catalogo. Per quanto concerne gli oggetti meccanici ed elettrici (pendole, cappuccine, orologi da polso, lampade, automat, ecc.), **Bolli&Romiti** li considera per il loro aspetto puramente decorativo; pertanto non garantisce il loro funzionamento e suggerisce la verifica del sistema meccanico o elettrico da parte di un professionista.

**4)** I lotti posti in asta sono venduti nello stato in cui sono giunti presso **Bolli&Romiti** e in tale stato vengono presentati in esposizione, con ogni relativo difetto ed imperfezione quali rotture, restauri, mancanze o sostituzioni. Tali caratteristiche, anche se non specificate sul catalogo, non possono essere considerate determinanti alla contestazione della vendita. I beni di antiquariato per loro stessa natura possono essere stati oggetto di restauri o sottoposti a modifiche diverse: interventi di tale tipo non possono mai essere considerati vizi occulti o contraffazione di un lotto.

**5)** Le descrizioni o illustrazioni dei lotti contenute nei cataloghi, nelle brochures ed in qualsiasi altro materiale illustrativo hanno carattere meramente

indicativo e riflettono un'opinione, pertanto possono essere modificate prima che il lotto sia messo in asta. **Bolli&Romiti** non sarà quindi responsabile di errori ed omissioni per quanto scritto, ne' potrà essere ipotizzata la contraffazione, in quanto non viene fornita alcuna garanzia implicita o esplicita relativamente ai lotti in vendita. Le illustrazioni pubblicate in catalogo o in altro materiale illustrativo servono esclusivamente ad identificare il lotto e non possono in nessun caso essere considerate come fedeli rappresentazioni dello stato di conservazione dell'oggetto.

**6)** Le opere dei secoli XX e XXI (arte moderna e contemporanea) sono, solitamente, accompagnati dalle documentazioni degli organi (fondazioni, archivi, gallerie, ecc.) autorizzati ad esprimersi in merito alla loro autenticità, regolarmente pubblicate nella relativa scheda in catalogo. Nessun diverso certificato, perizia od opinione, richiesti o presentati a vendita avvenuta, potrà essere fatto valere quale motivo di contestazione dell'autenticità di tali opere.

**7)** Tutte le informazioni fornite sui punzoni dei metalli, sulla caratura ed il peso dell'oro, dei diamanti e delle pietre di colore sono da considerarsi puramente indicative e approssimative; **Bolli&Romiti** non potrà essere ritenuta responsabile per eventuali errori contenuti nelle suddette informazioni e per le falsificazioni ad arte degli oggetti preziosi. **Bolli&Romiti** non garantisce i certificati eventualmente acclusi ai preziosi eseguiti da laboratori gemmologici indipendenti, anche se riferimenti ai risultati di tali esami potranno essere citati a titolo informativo per gli acquirenti.

**8)** Per quanto riguarda i libri, non si accettano contestazioni relative a danni alla legatura, macchie, fori di tarlo, carte o tavole rifilate e ogni altro difetto che non leda la completezza del testo e-o dell'apparato illustrativo; ne' per mancanza di indici di tavole, fogli bianchi, inserzioni, supplementi e appendici successivi alla pubblicazione dell'opera.

**9)** Ogni contestazione, da decidere innanzitutto in sede scientifica fra un consulente di **Bolli&Romiti** ed un esperto di pari qualifica designato dal cliente, dovrà essere fatta valere in forma scritta a mezzo di raccomandata a-r entro quindici giorni dall'aggiudicazione. Decorso tale termine cessa ogni responsabilità di **Bolli&Romiti**. Un reclamo riconosciuto valido porta al semplice rimborso della somma effettivamente pagata, a fronte della restituzione dell'opera, esclusa ogni altra pretesa. In caso di contestazioni fondate ed accettate da **Bolli&Romiti** relativamente ad oggetti falsificati ad arte, purché la relativa comunicazione scritta pervenga alla stessa entro tre mesi dalla scoperta del vizio e comunque non più tardi di cinque anni dalla data della vendita, e sempre che l'acquirente sia in grado di riconsegnare il lotto libero da rivendicazioni o da ogni pretesa da parte di terzi ed il lotto sia nelle stesse condizioni in cui si trovava alla data della vendita, **Bolli&Romiti** potrà, a sua discrezione, annullare la vendita e rivelare all'aggiudicatario che lo richieda il nome del venditore, dandone preventiva comunicazione a quest'ultimo. In parziale deroga di quanto sopra, **Bolli&Romiti** non effettuerà il rimborso all'acquirente qualora la descrizione del lotto nel catalogo fosse conforme all'opinione generalmente accettata da studiosi ed esperti alla data della vendita o indicasse come controversa l'autenticità o l'attribuzione del lotto, nonché se alla data della pubblicazione del lotto la contraffazione potesse essere accertata soltanto svolgendo analisi difficilmente praticabili, o il cui costo fosse irragionevole, o che avrebbero potuto danneggiare e comunque comportare una diminuzione di valore del lotto.

**10)** Il banditore può accettare commissioni di acquisto delle opere a prezzi determinati, su preciso mandato, nonché fare offerte per conto terzi. Durante l'asta è possibile che vengano fatte offerte telefoniche, le quali sono accettate a insindacabile giudizio della casa d'aste e trasmesse al banditore a rischio dell'offerente. Tali collegamenti telefonici sono forniti da **Bolli&Romiti** a titolo gratuito e potranno essere registrati: i potenziali acquirenti collegati al telefono dovranno prenderne atto. Nessun reclamo o contestazione sarà accettato in merito ad offerte scritte, telefoniche o ricevute live, inavvertitamente non registrate o per errori relativi alle esecuzioni delle stesse.

**11)** Gli oggetti sono aggiudicati dal banditore; in caso di contestazione su di un'aggiudicazione, l'oggetto disputato viene rimesso all'incanto nella seduta stessa, sulla base dell'ultima offerta raccolta. Lo stesso può inoltre, a sua assoluta discrezione ed in qualsiasi momento dell'asta: ritirare un lotto, fare offerte consecutive o in risposta ad altre offerte nell'interesse del venditore, fino al raggiungimento del prezzo di riserva, nonché adottare qualsiasi provvedimento che ritenga adatto alle circostanze, come abbinare o separare i lotti o eventualmente variare l'ordine della vendita.

**12)** Prima dell'ingresso in sala i clienti che intendono concorrere all'aggiudicazione di qualsiasi lotto, dovranno richiedere il cartoncino con il numero di partecipazione, che verrà consegnato dal personale della casa d'asta previa comunicazione da parte dell'interessato delle proprie generalità ed indirizzo, con esibizione e copia del documento di identità; potranno inoltre essere richieste allo stesso referenze bancarie od equivalenti garanzie per il pagamento del prezzo di aggiudicazione e dei diritti d'asta. Al momento dell'aggiudicazione, chi non avesse già provveduto, dovrà comunque comunicare alla mandataria le proprie generalità ed indirizzo.

**Bolli&Romiti** si riserva il diritto di negare a chiunque, a propria discrezione, l'ingresso nei propri locali e la partecipazione all'asta; nonché di rifiutare le offerte di acquirenti non conosciuti o non graditi, a meno che venga lasciato un deposito ad intera copertura del prezzo dei lotti desiderati o fornita altra adeguata garanzia. In seguito a mancato o ritardato pagamento da parte di un acquirente, **Bolli&Romiti** non si assume alcuna responsabilità e nulla potrà essere da essa preteso da parte del venditore; potrà altresì rifiutare qualsiasi offerta fatta da quello stesso acquirente inadempiente o da un suo rappresentante nel corso di successive aste.

**13)** Al prezzo di aggiudicazione sono da aggiungere i diritti di asta pari al 23%, comprensivi dell'IVA prevista dalla normativa vigente. Qualunque ulteriore onere o tributo relativo all'acquisto sarà comunque a carico dell'aggiudicatario.

**14)** L'acquirente potrà versare un acconto all'atto dell'aggiudicazione e completare il pagamento entro tre giorni lavorativi, prima di ritirare la merce a sua cura, rischio e spesa; il ritiro dovrà essere effettuato comunque entro e non oltre dieci giorni lavorativi dalla fine della vendita. In caso di mancato pagamento, in tutto o in parte, dell'ammontare totale dovuto dall'aggiudicatario entro tale termine, **Bolli&Romiti** avrà diritto, a propria discrezione, di: a) restituire il bene al venditore, esigendo a titolo di penale da parte del mancato acquirente il pagamento delle commissioni perdute; b) agire in via giudiziale per ottenere l'esecuzione coattiva dell'obbligo d'acquisto; c) vendere il lotto tramite trattativa privata o in aste successive per conto ed a spese dell'aggiudicatario,

ai sensi dell'art. 1515 cod.civ., salvo in ogni caso il diritto al risarcimento dei danni.

Decorso il termine di cui sopra, **Bolli&Romiti** sarà comunque esonerata da ogni responsabilità nei confronti dell'aggiudicatario in relazione all'eventuale deterioramento o deperimento degli oggetti ed avrà diritto di farsi pagare per ogni singolo lotto i diritti di custodia oltre a eventuali rimborsi di spese per trasporto al magazzino, come da tariffario a disposizione dei richiedenti. Qualunque rischio per perdita o danni al bene aggiudicato si trasferirà all'acquirente dal momento dell'aggiudicazione. L'acquirente potrà ottenere la consegna dei beni acquistati solamente previa corresponsione alla casa d'aste del prezzo e di ogni altra commissione, costo o rimborso inerente.

**15)** Per gli oggetti sottoposti alla notifica da parte dello Stato ai sensi del D.Lgs. 22.01.2004 n. 42 (c.d. Codice dei Beni Culturali) e ss.mm., gli acquirenti sono tenuti all'osservanza di tutte le disposizioni legislative vigenti in materia.

L'aggiudicatario, in caso di esercizio del diritto di prelazione da parte dello Stato, non potrà pretendere dalla casa d'aste o dal venditore alcun rimborso di eventuali interessi sul prezzo e sulle commissioni d'asta già corrisposte.

L'esportazione di oggetti da parte degli acquirenti residenti o non residenti in Italia è regolata dalla suddetta normativa, nonché dalle leggi doganali, valutarie e tributarie in vigore. Pertanto, l'esportazione di oggetti la cui datazione risale ad oltre cinquant'anni è sempre subordinata alla licenza di libera circolazione rilasciata dalla competente Autorità. **Bolli&Romiti** non assume alcuna responsabilità nei confronti dell'acquirente in ordine ad eventuali restrizioni all'esportazione dei lotti aggiudicati, né in ordine ad eventuali licenze o attestati che lo stesso debba ottenere in base alla legislazione italiana.

**16)** Con riferimento all'esportazione degli oggetti acquistati, saremo lieti di supportare gli acquirenti nelle attività relative alla spedizione e all'ottenimento della documentazione necessaria, mettendo a disposizione dei nostri clienti i contatti dei nostri partner logistici.

**17)** Per ogni lotto contenente materiali appartenenti a specie protette come, ad esempio, corallo, avorio, tartaruga, coccodrillo, ossi di balena, corni di rinoceronte, etc., è necessaria una licenza di esportazione CITES rilasciata dal Ministero dell'Ambiente e della Tutela del Territorio. Si invitano i potenziali acquirenti ad informarsi presso il Paese di destinazione sulle leggi che regolano tali importazioni.

**18)** Il diritto di seguito verrà posto a carico del venditore ai sensi dell'art. 152 della L. 22.04.1941 n. 633, come sostituito dall'art. 10 del D.Lgs. 13.02.2006 n. 118.

**19)** I valori di stima indicati nel catalogo sono espressi in euro e costituiscono una mera indicazione. Tali valori possono essere uguali, superiori o inferiori ai prezzi di riserva dei lotti concordati con i venditori.

**20)** Le presenti Condizioni di Acquisto, regolate dalla legge italiana, sono accettate tacitamente da tutti i soggetti partecipanti alla procedura di vendita all'asta e restano a disposizione di chiunque ne faccia richiesta. Per qualsiasi controversia relativa all'attività di vendita all'asta presso **Bolli&Romiti** è stabilita la competenza esclusiva del foro di Roma.

**21)** Ai sensi dell'art. 13 D.Lgs. 196-2003 (Codice in materia di protezione dei dati personali), **Bolli&Romiti**, nella sua qualità di titolare del

trattamento, informa che i dati forniti verranno utilizzati, con mezzi cartacei ed elettronici, per poter dare piena ed integrale esecuzione ai contratti di compravendita stipulati dalla stessa società, nonché per il perseguimento di ogni altro servizio inerente l'oggetto sociale della **Bolli&Romiti** srl. Il conferimento dei dati è facoltativo, ma si rende strettamente necessario per l'esecuzione dei contratti conclusi.

La registrazione alle aste consente alla mandataria di inviare i cataloghi delle aste successive ed altro materiale informativo relativo all'attività della stessa.

**22)** Qualsiasi comunicazione inerente alla vendita dovrà essere effettuata mediante lettera raccomandata A.R. indirizzata a:

**Bolli&Romiti srl**  
Sede legale:  
Viale Angelico 78  
00195 Roma

## Informazioni per gli acquirenti

Con la partecipazione in asta si intendono accettate tutte le condizioni di vendita di seguito riportate. Si raccomanda di leggerle con attenzione.

### Esposizione

Ogni asta è preceduta da un'esposizione, per permettere al pubblico di esaminare e verificare attentamente ciascun lotto in vendita, allo scopo di appurarne tutte le qualità, come l'autenticità, lo stato di conservazione, il materiale, la provenienza e l'attinenza con quanto riportato in catalogo.

### Integrità e conservazione

Gli oggetti posti in asta sono venduti nel loro stato di fatto; gli esperti di **Bolli&Romiti** saranno lieti di fornire su richiesta un'opinione verbale o scritta circa il loro stato di conservazione, supportata, ove necessario, dall'invio di materiale fotografico o digitale. Tale parere, o condition report, non riveste carattere di totale completezza e potrebbe non segnalare difetti o restauri: esso non sostituisce l'esame diretto da parte dell'eventuale acquirente poiché rappresenta solo ed esclusivamente il parere soggettivo dei nostri esperti. Anche le descrizioni riportate in catalogo sono UNICAMENTE frutto della loro opinione, e sarà cura dell'acquirente verificare l'esatta corrispondenza fra il bene posto in asta e la relativa descrizione in catalogo. Nessun reclamo sarà possibile relativamente ai restauri, ai difetti e agli errori incorsi nella redazione del catalogo.

Per quanto concerne gli oggetti meccanici ed elettrici (pendole, cappuccine, orologi da polso, lampade, automat, ecc.), **Bolli&Romiti** li considera per il loro aspetto puramente decorativo; pertanto non garantisce il loro funzionamento e suggerisce la verifica del sistema meccanico o elettrico da parte di un professionista.

### Catalogo

Tutti i beni in asta sono descritti nel relativo catalogo, prodotto sia in formato cartaceo sia in formato digitale consultabile sul sito internet di **Bolli&Romiti**, per la maggior parte completi di relativa fotografia.

### Descrizione

Fornisce le informazioni generali sul bene e costituisce una mera opinione dei nostri esperti.

### Stime

Consistono nella valutazione che i nostri esperti attribuiscono a ciascun lotto.

### Partenza d'asta

Rappresenta la cifra con cui si dà inizio all'asta, generalmente coincidente con il prezzo di riserva, ovvero con il prezzo minimo stabilito confidenzialmente fra **Bolli&Romiti** e il venditore. Per i beni posti in vendita al miglior offerente (M.O.), la partenza d'asta sarà pari a € 50,00; per tutti gli altri, i rilanci sono effettuati nell'ordine del 10% e comunque variabili sempre a discrezione del banditore.

### Partecipazione all'asta

**Presenza in sala:** prima di intervenire in asta, i potenziali acquirenti dovranno fornire i propri dati anagrafici, codice fiscale e referenze bancarie; effettuate queste operazioni, verrà loro attribuito un numero di partecipazione valido per tutta la durata dell'asta. Qualora il potenziale acquirente volesse partecipare per conto e in nome di terzi, deve informare la direzione di **Bolli&Romiti** prima dell'inizio della vendita; in caso contrario i beni acquistati saranno fatturati al nome e all'indirizzo rilasciato al momento dell'assegnazione del numero di partecipazione e non potranno essere trasferiti ad altri nomi o indirizzi.

**Offerta scritta o telefonica:** se non fosse possibile partecipare personalmente all'asta, i potenziali acquirenti hanno la facoltà di lasciare un'offerta scritta o telefonica compilando il relativo modulo di offerta, pubblicato sul catalogo cartaceo, sul sito internet o reperibile in sede, da inviare via fax al numero 06.87670147 o via email all'indirizzo bolli.romiti@gmail.it. Per quanto riguarda le offerte scritte, la cifra indicata nel modulo di offerta rappresenta quella massima: ciò vuol dire che il lotto potrà essere aggiudicato all'offerente anche al di sotto di tale somma, ma che di fronte ad un'offerta superiore verrà aggiudicato ad altro concorrente. A parità di offerta sarà prevalente quella ricevuta in sala o quella pervenuta per prima. Non si accettano offerte inferiori al prezzo minimo di stima pubblicato in catalogo. Riguardo l'offerta telefonica, si avverte che essa potrà essere richiesta per i beni con stima pari o superiore ad € 300,00; in tal caso una nostra incaricata provvederà ad effettuare il collegamento telefonico per consentire l'ingresso in gara per il bene di interesse. Le telefonate verranno effettuate nei limiti della disponibilità delle linee e potranno essere registrate: i potenziali acquirenti collegati telefonicamente acconsentono alla registrazione delle loro conversazioni.

**Offerta Live:** registrandosi sul nostro sito internet, alla voce B&RLive, è possibile partecipare all'asta in diretta tramite web, seguendo tutte le istruzioni indicate.

Le offerte scritte, le offerte telefoniche e le offerte live rappresentano un servizio offerto a titolo gratuito; nessun tipo di responsabilità potrà perciò essere attribuita a **Bolli&Romiti** per offerte inavvertitamente non eseguite o per errori relativi all'esecuzione delle stesse. Ogni offerta sarà comunque ritenuta valida solo se pervenuta almeno due ore prima dell'inizio della vendita.

### Aggiudicazione

Con la battuta del martello il bene si intende aggiudicato: in quel momento il compratore si assume la piena responsabilità del lotto. Oltre al prezzo di aggiudicazione, il compratore dovrà aggiungere i diritti d'asta del 23% comprensivi di IVA come da normativa vigente.

### Pagamenti

Al prezzo di aggiudicazione sono da aggiungere i diritti di asta pari al 23%, comprensivi dell'IVA prevista dalla normativa vigente. Il pagamento dei beni aggiudicati dovrà essere effettuato immediatamente dopo il termine dell'asta, tramite:



· contanti fino ad € 2.999,00  
· carta di credito e-o bancomat (circuiti Mastercard, Visa e Amex)

· assegno bancario o circolare (soggetto a preventiva verifica con l'istituto di emissione)  
intestato a: **Bolli&Romiti** srl · bonifico bancario presso: INTESA SAN PAOLO, Filiale 6831, Via Marcello Prestinari 7, Roma IBAN: IT11W030690338810000009017

BIC-SWIFT: BCITITMM

Per il pagamento con assegno bancario, si avverte che la consegna dei beni verrà effettuata dopo l'incasso del titolo. **Bolli&Romiti** ha possibilità, previo accordo con il venditore, di offrire agli acquirenti che ritenga affidabili la facoltà di pagare i beni acquistati a cadenze dilazionate: la loro consegna non verrà comunque effettuata fino al completo incasso della somma dovuta; i potenziali acquirenti che intendano usufruire di tale tipo di pagamento devono prendere contatto preventivamente con la direzione.

### Ritiro

I beni acquistati devono essere ritirati entro sette giorni lavorativi, previa presentazione da parte dell'acquirente di un documento d'identità; qualora il ritiro dei lotti già pagati fosse effettuato da una terza persona, occorre che questa sia munita di delega scritta rilasciata dall'acquirente e di una fotocopia del documento di identità di quest'ultimo. Dietro espressa richiesta, il personale di **Bolli&Romiti** potrà occuparsi dell'imballaggio e del trasporto dei lotti acquistati a spese e rischio dell'aggiudicatario, il quale dovrà sollevare **Bolli&Romiti** da ogni responsabilità in merito. Trascorso il termine di dieci giorni lavorativi, **Bolli&Romiti** non sarà più responsabile della custodia dei beni acquistati e del loro eventuale deterioramento o deperimento, trattenendoli a rischio e cura dell'acquirente, al quale verranno addebitati i costi di magazzino di seguito elencati a titolo indicativo:

· mobili e sculture: € 15,00 al giorno+ IVA  
· dipinti: € 10,00 al giorno +IVA  
· oggetti: € 5,00 al giorno + IVA

A discrezione della direzione i beni potranno essere trasferiti, previa comunicazione al committente, presso i depositi di Itaca Transport, Via Rocca di Cave 31, Roma, che applicherà le medesime tariffe di magazzino maggiorate delle spese di trasporto. Tali tariffe sono esposte e consultabili nella sede di **Bolli&Romiti**.

### Spedizione dei lotti

Il personale della casa d'aste sarà lieto di occuparsi della spedizione dei lotti acquistati seguendo le indicazioni comunicate per iscritto dagli acquirenti e dopo che questi abbiano effettuato per intero il pagamento. La spedizione avverrà a rischio e spese dell'acquirente che dovrà manlevare per iscritto la casa d'aste da ogni responsabilità in merito. Il nostro personale è inoltre a disposizione per valutazioni e consigli relativi a tutti i metodi di spedizione e assicurazione dei lotti. Per ogni esigenza il reparto spedizioni è a disposizione dalle ore 10 alle ore 13 e dalle ore 14 alle ore 17,30 dal lunedì al venerdì.

### Esportazione dei lotti acquistati

Il Dlgs n. 42 del 22 gennaio 2004 regola l'esportazione di Beni Culturali al di fuori del territorio della Repubblica italiana. Il Regolamento CEE n. 3911-92 del 9 dicembre 1992, come modificato dal Regolamento CEE n. 2469-96 del 16 dicembre 1996 e dal Regolamento CEE n. 974-01 del 14 maggio 2001, regola invece l'esportazione dei Beni Culturali al di fuori dell'Unione europea.

Per esportare fuori dall'Italia i Beni Culturali aventi più di 50 anni è necessaria la Licenza di Esportazione che l'acquirente è tenuto a procurarsi personalmente. La casa d'aste non risponde per quanto riguarda tali permessi, né può garantire il rilascio dei medesimi. Sempre la casa d'aste, su richiesta dell'acquirente, può provvedere all'espletamento delle pratiche relative alla concessione delle licenze di esportazione; i relativi costi sono a carico dell'acquirente. La mancata concessione delle suddette autorizzazioni non può giustificare l'annullamento dell'acquisto né il mancato pagamento.

In riferimento alle norme contenute nell'art. 8, 1° comma, lettera B, del DPR 633-72, si informano i gentili acquirenti che, nel caso in cui volessero trasportare il bene fuori dal territorio comunitario e ottenere il rimborso dell'Iva, è necessario rispettare le seguenti procedure:

· completare le pratiche doganali e il trasporto fuori dal territorio U.E. entro 3 mesi a partire dalla data di fatturazione.  
· far pervenire entro lo stesso termine la bolla doganale originale o documento equipollente direttamente alla casa d'aste.  
Il termine di 3 mesi, decorrenti dalla data di fatturazione, potrebbe essere sospeso per il tempo necessario ad ottenere il certificato di esportazione.

## Informazioni per i venditori

### Valutazione dei beni

I nostri esperti sono a disposizione per valutare gratuitamente singoli lotti o intere collezioni da inserire in asta. Una valutazione preliminare può essere effettuata su materiale fotografico corredato di tutte le informazioni riguardanti l'oggetto. Se necessario si effettuerà una valutazione a domicilio.

### Prezzo di riserva

Successivamente, fra il venditore e **Bolli&Romiti** verrà concordato un prezzo di riserva, vale a dire la cifra minima sotto la quale il lotto non potrà essere venduto; questa è strettamente confidenziale, potrà essere inferiore, uguale o superiore alla stima riportata sul catalogo e sarà protetta in asta dal battitore mediante appositi rilanci. Qualora il prezzo di riserva non fosse raggiunto il lotto risulterà invenduto.

### Mandato a vendere- diritti d'asta-diritti di seguito

Sul prezzo di aggiudicazione la casa d'aste tratterà una provvigione del 17% quale diritto d'asta, comprensiva dell'IVA prevista dalla normativa vigente, dell'assicurazione, del marketing (illustrazioni in catalogo comprese), dell'inserimento nel sito internet e della tassa di registro. Sarà a carico del venditore il costo del trasporto dei beni sia per la vendita sia per l'eventuale restituzione, oltre, ove fossero necessari, agli oneri doganali per l'importazione o l'esportazione dei lotti. Al momento della consegna dei lotti la casa d'aste rilascerà una ricevuta di deposito con le descrizioni dei lotti e le riserve stabilite; successivamente, al venditore verrà rilasciato il mandato a vendere, ove verranno riportate le condizioni contrattuali, i prezzi di riserva ed eventuali spese aggiuntive a carico del venditore. Prima dell'inizio dell'esposizione che precede l'asta, **Bolli&Romiti** riserverà al venditore copia del catalogo comprendente gli oggetti affidati. Con Dlgs n. 118 del 13-2-2006 è in vigore dal 9 Aprile 2006 in Italia il "Diritto di Seguito", ossia il diritto dell'autore

(vivente o deceduto da meno di 70 anni) di opere di arti figurative e di manoscritti a percepire una percentuale sul prezzo di vendita degli originali delle proprie opere in occasione delle vendite successive alla prima. Tale diritto sarà a carico del Venditore e sarà calcolato sul prezzo di aggiudicazione uguale o superiore a € 3.000,00. Tale diritto non potrà comunque essere superiore a € 12.500,00 per ciascun lotto. L'importo del diritto da corrispondere è così determinato: · 4% per la parte del prezzo di vendita fino a € 50.000,00;  
· 3% per la parte del prezzo di vendita compresa fra € 50.000,01 e 200.000,00; · 1% per la parte del prezzo di vendita compresa fra € 200.000,01 e 350.000,00;  
· 0,50% per la parte del prezzo di vendita compresa fra € 350.000,01 e 500.000; · 0,25% per la parte del prezzo di vendita oltre € 500.000.

Il diritto di seguito addebitato al Venditore sarà versato dalla casa d'aste alla SIAE in base a quanto stabilito dalla legge.

### Dopo l'asta

Dopo la vendita **Bolli&Romiti** invierà al venditore un rendiconto provvisorio in cui saranno elencati tutti i lotti di sua proprietà con le relative aggiudicazioni.

### Pagamenti

Dopo quindici giorni lavorativi dal termine dell'asta, al venditore verrà liquidata la somma relativa ai beni venduti al netto dei diritti d'asta, purché tali beni siano stati regolarmente pagati da parte del relativo acquirente e purché non vi siano stati reclami o contestazioni inerenti i beni aggiudicati. In caso di mancato pagamento da parte dell'acquirente, i beni rimarranno in custodia presso la sede di **Bolli&Romiti** fino al perfezionamento della vendita o alla restituzione dei sopraddetti beni al venditore.

Il pagamento può essere effettuato:

· contanti fino ad € 2.999,00  
· assegno bancario o circolare · bonifico bancario  
Al momento del pagamento **Bolli&Romiti** rilascerà una fattura in cui saranno indicate in dettaglio le aggiudicazioni, le commissioni e le altre eventuali spese.

### Lotti invenduti

I lotti invenduti dovranno essere ritirati a cura e spese del venditore entro dieci giorni dalla data della vendita. Trascorso tale termine, **Bolli&Romiti** non sarà più responsabile della custodia dei beni invenduti e del loro eventuale deterioramento o deperimento, trattenendoli a rischio e cura del venditore, al quale verranno addebitati i costi di magazzino di seguito elencati a titolo indicativo:

- mobili e sculture: € 15,00 al giorno + IVA  
- dipinti: € 10,00 al giorno +IVA - oggetti: € 5,00 al giorno + IVA

A discrezione della direzione i beni potranno essere trasferiti, previa comunicazione al venditore, presso i depositi di Itaca Transport, Via Rocca di Cave 31, Roma, che applicherà le medesime tariffe di magazzino maggiorate delle spese di trasporto. Tali tariffe sono esposte e consultabili nella sede di **Bolli&Romiti**.

La **Bolli&Romiti** è lieta di effettuare valutazioni scritte per assicurazioni, divisioni ereditarie, vendite private o per altri scopi. I costi sono variabili in ragione della qualità dei beni, della natura degli stessi della quantità di lavoro necessaria alla redazione dell'inventario, ma saranno sempre altamente competitivi.

## Terminologia

Le affermazioni riguardanti l'autore, l'attribuzione, l'origine, il periodo, la provenienza e le condizioni dei lotti in catalogo sono da considerarsi come un'opinione personale degli esperti e degli studiosi eventualmente consultati e non un dato di fatto.

**Leonardo:** l'opera, secondo la nostra opinione, è opera dell'artista.

**Attribuito a Leonardo:** l'opera, secondo la nostra opinione, è probabilmente opera dell'artista, ma non ve n'è certezza.

**Bottega di Leonardo:** l'opera, secondo la nostra opinione, è di un pittore non conosciuto della bottega dell'artista che può averla eseguita sotto la sua supervisione o meno.

**Ambito-cerchia di Leonardo:** l'opera, secondo la nostra opinione, è di un pittore non conosciuto, ma distinguibile, legato al suddetto artista, ma non necessariamente da un rapporto di allunato.

**Stile di-seguace di Leonardo:** l'opera, secondo la nostra opinione, è di un pittore, contemporaneo o quasi contemporaneo, che lavora nello stile dell'artista, senza essere necessariamente legato a lui da un rapporto di allunato.

**Maniera di Leonardo:** l'opera, secondo la nostra opinione, è stata eseguita nello stile dell'artista, ma in epoca successiva.

**Da Leonardo:** l'opera, secondo la nostra opinione, è una copia di un dipinto dell'artista.

**In stile...:** l'opera, secondo la nostra opinione, è nello stile menzionato, ma di epoca successiva.

### **Firmato datato**

**iscritto:** secondo la nostra opinione, la firma e-o la data e-o l'iscrizione sono di mano dell'artista.

### **Recante firma data**

**iscrizione:** secondo la nostra opinione, la firma e-o la data e-o l'iscrizione sono state aggiunte. Le dimensioni date sono prima l'altezza e poi la larghezza.

**Elementi antichi:** mobili-oggetti assemblati successivamente utilizzando elementi o materiali di epoche precedenti.

**Restauri:** i beni antichi o usati sono nella maggior parte dei casi soggetti a restauri e integrazioni e-o sostituzione. La dicitura verrà riportata solo nei casi in cui gli interventi vengono considerati dagli esperti della casa d'aste molto al di sopra della media e tali da compromettere almeno parzialmente l'integrità del bene.

**Difetti:** il bene presenta visibili ed evidenti mancanze, rotture o usure.

**M.o.:** Miglior Offerente. Rappresenta la sigla attribuita ad un lotto di esiguo valore antiquariale, la cui partenza d'asta è pari ad € 50,00.

**A Richiesta:** si riferisce a beni di elevato valore. Per conoscere il relativo prezzo di stima occorre contattare la direzione.

# BOLLI&ROMITI

CASA D'ASTE IN ROMA

Palazzo Cenci - Via Beatrice Cenci 9-9/A - 00186 Roma, Italy  
Tel. +39 06 3200252 – Fax 390687670147 - Mob. +39 336 546047

Please fill-in and send to:  
offerte@bolliromiti.it

General inquiries: info@bolliromiti.it

## ABSENTEE BID FORM (bids must be submitted at least 2 hours before the beginning of the auction)

\_\_\_\_\_

First name

\_\_\_\_\_

Last name

\_\_\_\_\_

Address

\_\_\_\_\_

Town

\_\_\_\_\_

Postcode

\_\_\_\_\_

Telephone

\_\_\_\_\_

E-mail

\_\_\_\_\_

VAT No.

\_\_\_\_\_

ID number

### Please attach sight of government issues ID

This is a legal and binding contract to buy. By signing and mailing back this contract, you will be held to your purchases if awarded high bid or winning bid. The purchase price will be the final bid, plus applicable buyer's premium noted and applicable sales tax. Each bid will be processed according to Bolli&Romiti rules and regulation, described on [www.bolliromiti.it](http://www.bolliromiti.it). Bolli&Romiti cannot accept liability for failure to place such bids, whether through negligence or otherwise.

Lot	Description	Maximum price (in €, excluding fees)	Phone participation (no.)

\_\_\_\_\_

Date

\_\_\_\_\_

Signature

Please note that the execution of written and telephone bids is undertaken subject to Bolli&Romiti's other commitments at the time of the auction. Bidders must be aware that all telephone bids lines may be recorded. **The phone participation may be reserved to bids equal or over € 300,00.** In case of multiple bids on the same item, the earlier bid will take precedence. Absentee bids under the lower estimated cannot be accepted. **A commission fee of 23% will be added to the winning price.**

\_\_\_\_\_

Date

\_\_\_\_\_

Signature

In compliance with art. 1341 and 1342 Civil Code, I accept the Bolli&Romiti Condition of sale, namely art. 1, 2, 3, 4, 5, 6, 7, 8, 9, 19.

## Conditions of sale

**Bolli&Romiti** Condition of sale are implicitly accepted by anyone who is willing to participate to any auction.

**1)** **Bolli&Romiti** acts as an agent on an exclusive basis in its name but on behalf of each seller, according to article 1704 of the Italian Civil Code. Sales is meant to be concluded between the seller and the buyer, therefore **Bolli&Romiti** is only responsible towards the buyer or other parties for what concerns its agent activity. All responsibilities pursuant to art. 1476 and following the Italian Civil Code are taken on the seller. Items are sold to the highest bidder and sales are meant to be in "cash". The auctioneer's hammer coming down defines the end of the bidding and the execution of the contract between seller and buyer.

**2)** Properties on sale could be antique second-hand goods. Therefore, the definition reported under clause 3 letter "e" of the Italian Consumer's Code (D.lgs. 6.09.2005, n. 206) is not applicable. The selection of the items to include in a particular auction is exclusively made by **Bolli&Romiti**, that will guarantee the identification of the most adequate auction to achieve the highest price for sellers' properties.

**3)** Before the auction, **Bolli&Romiti** puts most of the lots from its sales on public display. The presale exhibitions are aimed at allowing a deep evaluation of authenticity, attribution, condition, provenance, origin, date, age and quality of the lots, with the purpose to clarify any possible puzzlement or inaccuracy in the catalogue. **Bolli&Romiti** experts will be pleased to provide prospective bidders any additional information, backed-up by the documentation available. Any opinion or Condition Report which **Bolli&Romiti** may produce does not reflect an exhaustive description and some restorations or imperfections may not be mentioned; our experts' statements are purely subjective and do not substitute a direct examination by the prospective buyer. In fact, the descriptions included in the catalogues are simply indications reflecting personal opinions and we encourage potential buyers to inspect each item carefully before bidding. Once the sale is concluded, no claim regarding restorations, defects and catalogue mistakes will be admitted. Mechanical and electrical goods (clocks, lamps, automat, etc.), are considered for their aesthetical value only; **Bolli&Romiti** does not guarantee that they are in working order.

**4)** **Bolli&Romiti** offers all items for sale at auction "as is", meaning that properties are sold with all existing faults and imperfections as cracks, restorations, lacks or substitutions. Such defects, even if not explicitly reported in the catalogue, cannot be contested in a dispute after the sale. Antiquities, for their own nature, may have been restored or modified (e.g. overpainted) and complaints related to such interventions cannot be accepted.

**5)** Descriptions and illustrations in the catalogues or in any other visual material are exclusively meant to identify the items and reflects opinions, therefore they can be modified before the auction. Concerning the catalogue, **Bolli&Romiti** is not responsible for mistakes and omissions that may occur, nor counterfeiting can be supposed, since there is no implicit or explicit guarantee regarding the items on sale. Illustrations in the catalogue should not be considered exact representations of the state of preservation of the properties.

**6)** XX and XXI century artworks (Modern and Contemporary art) are usually followed by certificates of authenticity and other documents

provided by official foundations, archives or other entities, properly reported in catalogue. No other certificate, appraisal or opinion requested or presented after the sale will be considered as valid grounds for objections regarding the authenticity of any artwork.

**7)** All the information regarding hall-marks of metals, carats and weight of gold, diamonds and valuable gems must be considered as purely approximate; **Bolli&Romiti** is not responsible for possible mistakes or falsification of valuable items nor for their authenticity certificates. **Bolli&Romiti** does not guarantee authenticity certificates issued by independent gemmological laboratories, even if the presence of such references is reported in the catalogue.

**8)** Concerning books, successful bidders are not entitled to dispute any damage (e.g. bindings, foxing, wormholes, trimmed pages or plates or any other defect) not affecting the integrity of texts and/or illustrations, nor missing indices of plates, blank pages, insertions, supplements and additions supposed to be subsequent to the date of publication of the work can be disputed.

**9)** Any dispute regarding knocked down items will be handled by, on one hand, **Bolli&Romiti** experts and, on the other end, a qualified expert appointed by the party involved. A registered return mail must be submitted within fifteen days from the bid; no dispute after this period will be admitted. If the complaint reveals to be legitimate, the successful bidder will be refunded upon the return of the item, excluding any other pretence or expectation. If, within three months from the discovery and no later than five years from the sale, the buyer claim the fact the item sold is a fake, if the buyer returns such item free from third party rights and in the same conditions as it was at the time of the sale, **Bolli&Romiti** shall be entitled, at its discretion, to nullify the sale and disclose to the buyer the name of the seller, giving prior notice to him. Making an exception to the conditions above mentioned, **Bolli&Romiti** will not refund the buyer if the description in the catalogue was generally shared among scholars and experts at the time of the sale or if the authenticity or attribution of the lot was said controversial, and if, at the time of the auction, the forgery could have been recognized only by complex or expensive examination, or by analyses that could have damaged the object or reduced its value.

**10)** The auctioneer may accept absentee bids from those who cannot or do not wish to attend an auction. Telephone bids may or may not be accepted according to irrevocable judgment of **Bolli&Romiti** and submitted to the auctioneer at the bidder's risk. Phone bids are for free and bidders accept their phone bids to be recorded. No claim referring to any mistake concerning written, phone or live offers, or referring to any non-recorded bid will be accepted.

**11)** Properties are knocked down by the auctioneer to the highest bidder. In case of dispute between two or more bidders on a particular knocked down item, the bid must be re-open starting from the latest registered bid. During the auction, the auctioneer is entitled to: withdraw a lot, make bids to reach the reserve price, as agreed between **Bolli&Romiti** and the seller, and take any action he deems suitable to the circumstances, as sum up / separate lots or change the order of sale.

**12)** Prospective bidders attending the auction must be registered presenting an ID and providing personal information such as current address and, possibly, bank references or equivalent guarantees. They will be given a "personal number" reported on a paddle. To place a bid, prospective bidders are

invited to raise their paddle until the auctioneer acknowledges the winner. To pay for the purchase, winning bidders will need to bring the paddle to the payments counter. Buyers who have not provided ID and current address in advance must do it immediately after a knock down. **Bolli&Romiti** reserves the right to deny anyone the participation to the auction and to reject offers from unknown or unwelcome bidders, unless a deposit covering the entire value of the desired lot is raised or an adequate guarantee is provided. In case of late or missed payments from a purchaser, **Bolli&Romiti** is allowed to refuse any other offer from him or from a representative of him in the following auctions.

**13)** The commission paid to **Bolli&Romiti** by the buyer is 23% on the hammer price, including VAT. Any other possible tax or duty is on the buyer.

**14)** The buyer can make a down payment after the sale and settle the residual balance within three working days, before collecting the item(s) at his risk and expense; anyway, the withdrawal must be completed within ten days from the knock down. In case of total or partial non-payment of the due amount within the deadline, **Bolli&Romiti** is allowed to:

a) return the good to the seller and demand from the buyer the payment of the commission;

b) act in order to obtain a compulsory payment;

c) sell the item privately or in a following auction in the name and at the expenses of the purchaser, according to art. 1515 of the Italian Civil Code and possibly asking for a compensation for the damages.

After ten days from the auction, **Bolli&Romiti** is not responsible towards the buyer for any deterioration or damage of the item(s) and is entitled to apply storage and transportation fees to and from the warehouse according to fees available on request. All risks for items' damage and/or loss are transferred to the buyer, who is allowed to withdraw the purchased items upon the payment, to **Bolli&Romiti**, of the hammer price plus commissions and any other fees concerning the packing, handling, transport and/or storage of the items.

**15)** Concerning items subjected to the D.lgs. 22.01.2004 n. 42 (i.e. Codice dei Beni Culturali) and related regulation, buyers must observe all existing legislative dispositions but, if the Italian State claims its pre-emptive right, no reimbursement or interest on commission on the hammer price already paid can be expected from **Bolli&Romiti** or the vendor by the buyer. The exportation of lots by the buyers, both resident and not resident in Italy, is regulated by the above mentioned law and by any other possible custom, financial and tax rule in force. The export of items of 70 years old and more is subjected to the release of an export license from the competent Authority. **Bolli&Romiti** does not take any responsibility towards the purchaser for any possible export restriction of the items sold, nor for any possible license or certificate to be obtained according to the Italian law.

**16)** **Bolli&Romiti** Logistics partners can advise buyers about exportation and shipping of purchased item/s. For any support please contact info@bolliromiti.it

**17)** Concerning the exportation of items of protected species (e.g. coral, ivory, turtle, crocodile, whale bones, rhinoceros' horns, etc.), a CITES export license released by the Ministry for the Environment and the Safeguard of the Territory must be released. Prospective bidders are asked to get all the necessary information concerning the laws on these exports in the countries of destination.

**18)** The "Droit de Suite" or Artist Resale Right is due by the seller (Italian State Law n. 663, clause 152, April 22nd, 1941, replaced by Decree n. 118, clause 10, February 13th, 2006).

**19)** Evaluations reported in the catalogue are in Euros and represent a mere approximation. These values can be equal, higher or lower to the reserve price agreed with the sellers.

**20)** These Conditions of Sale, regulated by the Italian law, are silently accepted by anyone who is willing to take part in the auction and are at everyone's disposal. All controversies concerning the sales activity at **Bolli&Romiti** are regulated by the Court of Rome.

**21)** According to art. 13 D.lgs. 196/2003 (Privacy Code), the personal information submitted to **Bolli&Romiti** both in soft or hard-copy will be used to execute the sales contracts and the other activities concerning the social object of **Bolli&Romiti**. The provision of personal data is optional but it is fundamental for the execution of the contracts. The registration at the auctions gives **Bolli&Romiti** the opportunity to send its customers the catalogues of the following auctions and keep them update about any other initiative.

**22)** Any communication regarding the auction must be done by registered return mail addressed to: **Bolli&Romiti S.r.l.**  
Viale Angelico, 78, 00195 - Rome, Italy

## How to buy

Taking part in an auction implies the entire and unconditional acceptance of our Conditions of Sale.

### Exhibition

Before an auction, a presale exhibition, which is open and admission free, enables prospective buyers to inspect each item carefully before bidding verifying all of the features of the properties such as authenticity, state of preservation, materials, provenance and consistency with the information reported in the catalogue.

### Integrity and state of preservation

The objects of the auction are sold "as is"; **Bolli&Romiti** experts will be pleased to provide prospective bidders additional information, backed-up by further documentation, if available. The Condition Reports which **Bolli&Romiti** may produce do not reflect an exhaustive description and some restorations or imperfections may not be mentioned; such statements of opinion given by our experts, are purely subjective and do not substitute a direct examination by the prospective buyer. Moreover, the descriptions included in the catalogues have a mere indicative character and reflect opinions, therefore prospective buyers should personally inspect the condition of each lot in order to ascertain its effective state, both from the technical and the aesthetical points of view. After the purchase, no claim regarding restorations, defects and errors in the catalogue will be admitted. Mechanical and electrical goods (clocks lamps, automat, etc.), are considered for their aesthetical value only; **Bolli&Romiti** gives no guarantee that they are in working order.

### Catalogue

All of the items on sale will be described in the related catalogue, edited both in hard-copy and soft-copy and available on [www.bolliromiti.it](http://www.bolliromiti.it).

### Description

It provides the bidder with some general information about the lot and represents the

opinion of our experts.

### Estimate

It represents the evaluation of each lot, made by our experts.

### Starting price

It is the price from which the auction starts and normally it is equal to the reserve price, which is the price agreed between **Bolli&Romiti** and the seller. For the items on sale to the M.O. (Miglior offerente Best Bidder), the starting price will be € 50,00; for the other items, the increments will be by 10% and can change at the auctioneer's discretion.

### Auction participation

**Bidding in person:** in order to bid in person, potential purchasers have to present IDs, current address and, possibly, bank references or equivalent guarantees; bidders will be then provided with a bidding number, valid for the entire auction. All lots sold will be invoiced to the name and address supplied when collecting the Bidding Number and they will not be able to be transferred to other names and/or addresses. Should a potential purchaser wish to bid on behalf of a third party, s/he should inform **Bolli&Romiti** before the beginning of the auction. Without such communication, the purchased items will be invoiced to the registered contact person and it will not be possible to modify such appointment.

**Written and telephone bids:** in order to bid by means of written or telephone bids, bidders have to fill out the Absentee Bid Form, available on our website or in the catalogue, and send it by fax to +39 0687670147 or by e-mail at [offerte@bolliromiti.it](mailto:offerte@bolliromiti.it). Written bids are carried out on behalf of the bidder at the lowest price possible in consideration of the reserve price and the other bids offered. In case of multiple offers for the same price on the same item, it will be accepted the first one received. Offers below the reported minimum estimation will not be accepted. Telephone bids will be accepted for items with a minimum estimate of € 300,00. One of our telephonists will contact you, also in a foreign language, to let you take part in the auction on real time for the lot of your interest. Telephone bids are organised by **Bolli&Romiti** according to the availability of the telephone lines being used and telephone calls during the Auction may be recorded. Potential purchasers who bid by telephone consent to the recording of their conversations.

**Live auction:** you can bid online on [www.bolliromiti.it](http://www.bolliromiti.it)

"B&R Live" section, following the instructions. The service of written and telephone bids is free of charge but it does not imply any responsibilities for bids accidentally not placed or for possible mistakes regarding their carrying out. To consider them valid, **Bolli&Romiti** must receive all bids at least two hours before the auction.

### Hammer price

The Hammer Price indicates that a sale of a lot has been made and at that moment the purchaser assumes full responsibility for the lot. As well as the hammer price the purchaser has to recognise the commissions (buyer's premium) of 23% including VAT, to be paid as laid down by the Law.

### Payment

The payment of the hammer price, plus the commissions of 23% including VAT, must be carry out immediately after the sale by:

- Cash, up to € 2,999.00

- Credit card/bancomat via POS in our Headquarter (i.e. Mastercard, Visa and AmEx)

- Bank transfer to: Intesa SanPaolo,

Filiale 6831, Roma-Prati, IBAN:  
IT11W030690338810000009017 BIC/SWIFT:  
BCITITMM

**Bolli&Romiti** may, upon agreement with the seller, offer those purchasers it deems reliable the possibility to pay for lots in instalments. Potential purchasers who wish to undertake payment by instalments should contact the Management of **Bolli&Romiti** before the sale.

### Collection of lots

Purchasers must collect the lot/s by seven working days from the date of the auction. When collecting the items, the purchaser will have to exhibit his ID. If the lots already paid will be collected by a third person, the latter must have a written proxy signed by the purchaser and a copy of the purchaser's ID. If the purchaser asks so, **Bolli&Romiti** personnel could organize wrapping and transportation of the lots at the purchaser's risk and expenses. **Bolli&Romiti** will not be held responsible for any damages. After seven working days from the auction, **Bolli&Romiti** will not be responsible either for the custody of the lot/s or for any damage that may occur to the lot/s upon their removal to an appropriate warehouse and the purchaser will be charged with the costs of storage as follows:

- Furniture/sculptures: € 15,00/day + VAT

- Paintings: € 10,00/day + VAT

- Objects: € 5,00/day + VAT

On Management's discretion, items can be transferred, upon communication to the seller, to the storage space of Itaca Transport, Via Rocca di Cave 31, Roma, which will apply the same storage fees plus shipping costs.

### Shipping of purchased items

The **Bolli&Romiti** Staff will be glad to assist purchasers with the shipping according to written instructions given by purchasers, following payment of the lot/s concerned. Shipping will be at the risk and expense of the purchaser who, by means of a written communication, will have to subtract **Bolli&Romiti** from any responsibility. Our Staff is available for evaluations and advice in relation to the shipping methods employed and insurance of the lot/s.

### Exportation of purchased items

The Law Decree no. 42 of January 22nd 2004 regulates the export of cultural heritage and goods outside Italy. The EU Regulation no. 3911/92 of December 9th 1992, as modified by EU Regulation no. 2469/96 of December 16th 1996 and by EU Regulation no. 974/01 of May 14th 2001, regulates the export of cultural heritage and goods outside the European Union. In order to export outside Italy cultural heritage and goods that are over 70 years old an Export Licence that the purchaser has to procure for him/herself personally is needed.

**Bolli&Romiti** is not involved in the procurement of such permits and cannot therefore guarantee the relative issue of such permits. **Bolli&Romiti**, upon the request of the purchaser, may provide the purchaser with information about companies able to tackle the operations necessary for the granting of the Export Licence. Should the above-mentioned authorisation not be granted the Purchase of the lot/s is not nullified, neither is the payment of the lot/s. With reference to the regulations contained in art. 8, 1st paragraph, letter B DPR 633/72. In order to take the lot/s outside the European Union and claim the VAT refund, purchasers have to respect the following procedures:

- The completion of customs forms/papers and transport outside the European Union within three months from the invoice date.

- The sending

within the same term of the original customs taxation stamp or equivalent document directly to **Bolli&Romiti**

The three months' term from the invoice date may be suspended while the export certification is pending.

## How to sell

### Evaluations of properties

**Bolli&Romiti** is at your disposal for free evaluations of objects or collection to sell. A preliminary evaluation can be carried out based on pictures with all necessary information concerning the objects and all possible documentation. By appointment, it is possible to carry out home evaluations.

### Reserve price

After the evaluation, **Bolli&Romiti** and the seller agree on a reserve price, which is the minimum amount under which the lot cannot be sold. This price is strictly confidential and it could be inferior, equal or superior to the estimate reported in the catalogue and it will be protected by the auctioneer by special increments. If the reserve price is not reached, the lot is considered as unsold.

### Warrant of Sale - Commission fees - Droit de Suite

On the hammer price, **Bolli&Romiti** deduces a commission of 17%, including VAT, insurance, online and paper based marketing and other taxes. The seller is responsible for the transportation to and, if needed, from the exhibition site, import/export duties, if necessary. At the moment of the delivery of the lots to the auction house, the seller receives a receipt with the descriptions of the lot and the reserve prices agreed on. A warrant of sale is then signed by both parties, which subscribe all the contractual conditions, reserve prices, numbers of the lot/s and possible additional charges to the seller. Before the auction, the seller receives a copy of the catalogue with his objects. The Droit de suite - Artist's Resale Right has been in force in Italy since April 9th 2006 with the Law Decree no. 118 (13/02/2006). It represents the right of the Author/Artist (living or deceased within the previous seventy years) of figurative art works and manuscripts to perceive a percentage of the sale price of his/her original works upon sales that follow the initial sale of the work/s in question. Resale Royalties are charged to the seller where the hammer price is € 3,000 or more and will not be superior to € 12,500 per lot. The amount to be paid may thus be calculated:

- 4% for the sale price up to € 50,000.01

- 3% for the sale price between € 50,000.01 and € 200,000.00

- 1% for the sale price between € 200,000.01 and € 350,000.00

- 0.5% for the sale price between € 350,000.01 and € 500,000.00

- 0.25% for the sale price above € 500,000.01

The Artist's Resale Right charged to the seller is paid by **Bolli&Romiti** to the SIAE (The Italian Society for Authors and Editors) as laid down by the Law.

### After the auction

After the auction, each seller receives a provisional report with a list of all his objects and relevant adjudications.

### Payments

After fifteen working days from the auction, **Bolli&Romiti** sends the seller the payment due for lot sold, based on the hammer price less a

commission and any agreed-upon expenses, if the purchaser fulfilled the obligation he took with the adjudication and no claim or controversy concerning the items sold occurred. The payment can be provided by:

- Cash, up to € 2.999,00

- Bank draft

- Bank transfer

At the time of payment, **Bolli&Romiti** issues an invoice with the indication of hammer price, commissions and other possible costs.

### Unsold lots

Unsold lots must be collected by the seller at his expenses within ten days after the auction. After this date, **Bolli&Romiti** is not responsible for the loss or the damaging of the lots. Moreover, the seller has to pay the cost of transportation and storage as follows:

- Furniture/sculptures: € 15,00/day + VAT

- Paintings: € 10,00/day + VAT

- Objects: € 5,00/day + VAT

On Management's discretion, items can be transferred, upon communication to the seller, to the storage space of Itaca Transport, Via Rocca di Cave 31, Roma, which applies the same storage fees plus shipping costs.

**Bolli&Romiti** experts are available to carry out written expertise for insurances, heritage sharing, private sales or other purposes, paying compensation adequate to the nature and the quantity of work necessary.

### Glossary of terms

Statements reported in the catalogue and related to authors, attribution, origin, period, source and condition of lots, are to be considered as opinions of the experts, not as a given fact. Therefore, please find below a summary of the terminology generally used in the catalogues, keeping in mind that is only **Bolli&Romiti's** opinion:

**Leonardo:** the art work is made by the artist.

**Ascribed to Leonardo:** the art work may be made by Leonardo.

**School of Leonardo:** the art work is made by an unknown artist working in the workshop of Leonardo, who may have supervised the realization of such art work.

**Circle of Leonardo:** the art work is made by an artist who, even if unknown, is clearly linked to the Leonardo, not necessarily as a scholar.

**Style/follower of Leonardo:** the work is made by an artist who is approximately contemporary to Leonardo and who works in the style of him, even if not necessarily as a scholar.

**Manner of Leonardo:** the art work is made in the style of Leonardo, but in a later period.

**From Leonardo:** the art work is a copy of a Leonardo work.

**In style...:** the work is in the mentioned style but realized in a later period.

**Signed/dated:** the work is signed/dated by the artist who made it. Signature and/or date inscribed: such information have been added in a later period.

**Antique elements:** the item is made of elements/material of prior periods.

**Restorations:** most of the times, antique items are subject to restorations, integrations and/

or substitutions. The wording "restorations" is mentioned only if our experts consider the interventions significant enough to compromise, entirely or partially, the authenticity of an item.

**Defects:** the item has evident lacks, breaks or usage signs.

**M.O.:** "Miglior Offerente", which means best bidder. It is used for items of modest value and with an auction starting price of € 50,00.

**Upon request:** it refers to item of great value. To have an estimation from our expert, please contact our management.

Progetto Grafico  
Cecilia Romiti

Fotografie  
SaMu





**BOLLI&ROMITI**  
CASA D'ASTE IN ROMA