



BOLLI & ROMITI  
CASA D'ASTE IN ROMA

ECLETTICI SCENARI

PREZIOSI OGGETTI DA COLLEZIONI PRIVATE

ROMA 30 OTTOBRE 2018









# ECLETTICI SCENARI

## PREZIOSI OGGETTI DA COLLEZIONI PRIVATE

**ASTA IN ROMA**

**PALAZZO CENCI**

VIA BEATRICE CENCI 9-9/A

### **ESPOSIZIONE**

venerdì 26 ottobre 2018 ore 10.30-19

sabato 27 ottobre 2018 ore 10.30-19

domenica chiuso

lunedì 29 ottobre 2018 ore 10.30-19

### **ASTA**

martedì 30 ottobre 2018

UNICA SESSIONE

lotti 1- 290

ore 15.30

---

Segui l'asta live su [www.bolliromiti.it](http://www.bolliromiti.it)

## **DIPARTIMENTI**

### **MOBILI E ARTI DECORATIVE**

SIMONETTA BOLLI  
simonetta@bolliriromiti.it

### **DIPINTI ANTICHI E DEL XIX SECOLO**

FABRIZIO ROMITI  
fabrizio@bolliriromiti.it

### **ARTE ORIENTALE**

ANDREA EMILIANI  
andrea@bolliriromiti.it

### **PORCELLANE E MAIOLICHE ANTICHE**

DONATELLA BOLLI  
donatella@bolliriromiti.it

### **ARGENTI E GIOIELLI OROLOGI DA POLSO**

FEDERICO CAPUANO  
federico@bolliriromiti.it

### **TAPPETI E TESSUTI**

MASSIMO ROMITI  
massimo@bolliriromiti.it

### **ARCHEOLOGIA**

TULLIO DIAMANTI  
tullio@bolliriromiti.it

### **DESIGN E XX SECOLO**

FRANCESCO ALESSANDRELLI  
francesco@bolliriromiti.it

## **RAPPRESENTANZE**

### **MILANO**

SIMONETTA BOLLI  
simonetta@bolliriromiti.it

### **PARIGI**

GENNARO BERGER  
gennaro@bolliriromiti.it

### **LONDRA**

LILLY DI CARLO  
lilly@bolliriromiti.it

## **PUBBLICHE RELAZIONI**

ALESSANDRO LO CASCIO  
alessandro@bolliriromiti.it

## **AMMINISTRAZIONE, FINANZA E CONTROLLO**

COSTANZA CAZZANIGA  
amministrato@bolliriromiti.it

## **DIGITAL STRATEGY**

JACOPO BIANCHI  
jacopo@bolliriromiti.it

## **CONTATTI**

PALAZZO CENCI  
Via Beatrice Cenci 9-9/A  
00186 Roma  
tel. +39063200252  
fax +390687670147  
cell. +39336546047  
info@bolliriromiti.it  
www.bolliriromiti.it





UNICA SESSIONE

lotti 1-290

martedì 30 ottobre 2018

ore 15.30

# UNA COLLEZIONE D'OGGETTI AD INTARSIO SORRENTINO

Gli artigiani impegnati nell'intarsio sorrentino erano numerosi e tutti specializzati in una tecnica specifica: traforatori, ricacciatori, ebanisti e molte altre ancora.

La più antica tecnica adoperata nella Terra delle Sirene fu quella del mosaico. Ispirata alla lavorazione di precisione, la produzione dei maestri artigiani sorrentini impegnati sul fronte della tarsia lignea è stata sempre improntata a tecniche rigorose che comportavano l'impiego di diversi generi di professionalità fin dall'Ottocento, epoca del suo massimo splendore. Al traforatore, ad esempio, era affidata la modellazione di tasselli di varie dimensioni destinati a comporre i disegni realizzati con l'utilizzo di legni di varie tonalità o colorazioni. Anticamente, ad essi era affidato il maneggio di attrezzi soprannominati "caprette"; nell'utilizzo, gli artigiani, con una mano, orientavano una mazzetta di tranciati già predisposti per essere traforati e, con l'altra, determinavano il loro slittamento verso una sottile lama capace di seguire il disegno che si intendeva realizzare. Oltre ai falegnami - dediti alla realizzazione dell'ossatura di legno - il ciclo produttivo prevedeva l'impiego di "ricacciatori" (ovvero di artigiani specializzati nel curare il perfezionamento dei disegni realizzati utilizzando i legnami, con il ricorso a piccoli tratteggi colmati con stucco nero e, più tardi, con l'utilizzo di inchiostro di china) e di altri artigiani dediti alla cura di cerniere, serramenti e rivestimenti interni (per lo più in velluto). Per la fase della verniciatura - originariamente effettuata utilizzando esclusivamente tampone e gomma lacca - a partire dal dopoguerra si sono dedicati anche i cosiddetti "lucidatori" impegnati nell'utilizzo di vernici a spruzzo.

Prima di omologarsi ad altre produzioni, la tarsia lignea sorrentina si caratterizzò per l'utilizzo della tecnica del mosaico.

Inizialmente questa veniva eseguita alternando tasselli quadrati di varie tonalità ed era impiegata per la realizzazione di disegni prevalentemente geometrici da utilizzare per lo più come completamento di parti diversamente intarsiate.



## 1. Coppia di fermalibri

pieghevoli di noce intarsiato a figure di popolane.

Manifattura sorrentina, XIX secolo, cm. 26x16x15

*2 SORRENTINO INLAID WALNUT BOOKENDS, 19TH CENTURY*

€ 100-200

## 2. Cornice portaritratto

con carillon di noce decorata ad intarsio ad imitazione di una facciata di abitazione con portone e finestra.

Manifattura sorrentina, XIX secolo, cm. 33x24 (il carillon non funzionante)

*A SORRENTINO INLAID WALNUT FRAME WITH CARILLON IN THE SHAPE OF A FACADE WITH DOORWAY AND WINDOW, 19TH CENTURY (THE CARILLON NOT FUNCTIONING)*

€ 100-200

## 3. Tre portalettere

UNITI ad un taccuino di noce intarsiato a motivi fogliati e scene di genere.

Manifattura sorrentina, XIX secolo, da cm. 26x19 a cm. 33x25 (lievi difetti)

*3 SORRENTINO INLAID WALNUT CARD HOLDERS TOGETHER WITH A SKETCH BOOK, 19TH CENTURY (SMALL DEFECTS)*

€ 300-500







#### 4. Coppia di cornici

a ferro di cavallo di noce intarsiato a piccole rondini UNITE ad un portalettere intarsiato a motivi floreali. Manifattura sorrentina, XIX secolo, cm. 25x16; cm. 47x16 (una cornice restaurata)

*A PAIR OF SORRENTINO INLAID WALNUT FRAMES TOGETHER WITH A CARD HOLDER, 19TH CENTURY*

€ 300-500

#### 5. Scrivitoio da viaggio

di forma rettangolare in noce con coperchio intarsiato a scena di genere. Manifattura sorrentina, XIX secolo, cm. 12x33x24 (piccolo difetto al coperchio)

*A SORRENTINO INLAID WALNUT TRAVEL DESK, 19TH CENTURY (SMALL DEFECT ON TOP)*

€ 200-300

#### 6. Scatola

di forma rettangolare in legno intarsiato sul coperchio a scena con mangiatori di spaghetti. Manifattura sorrentina, XIX secolo, cm. 12x28x18,5

*A SORRENTINO INLAID WOOD BOX, 19TH CENTURY*

€ 400-600



5

6



### 7. Tre specchi

in noce in parte traforato ed intarsiato a scene di genere.

Manifattura sorrentina, XIX secolo,  
l. cm. 13,5; l. cm. 39

*3 SORRENTINO INLAID WALNUT HAND-MIRRORS, 19TH CENTURY*

€ 200-300

### 8. Grafoscopio

impiallacciato in noce.

Fine del XIX secolo, cm. 36x40x23

*A WALNUT GRAPHOSCOPE, LATE 19TH CENTURY*

€ 200-300





9



**9. Coppia di mensoline**

angolari di noce di forma centinata intagliate a giorno a volute e intarsiato a figure popolari.

Manifattura sorrentina, XIX secolo, cm. 50x31x22 (qualche mancanza e restauro)

*A PAIR OF SORRENTINO INLAID WALNUT ANGULAR SHELVES, 19TH CENTURY (SMALL LACKS AND RESTORATIONS)*

€ 500-800

**10. Due mensole portadocumenti**

estensibili di noce intagliato a giorno ed intarsiato a scene di genere.

Manifattura sorrentina, XIX secolo, cm. 25x30x17; cm. 25x47x23 (qualche difetto)

*2 SORRENTINO INLAID WALNUT EXTENSIBLE SHELVES, 19TH CENTURY (SMALL DEFECTS)*

€ 200-300



10



**11. Due originali cornici portaritratto  
a ventaglio in noce traforato ed intarsiato;  
base ovale.**

Manifattura sorrentina, XIX secolo,  
cm. 59x46; cm. 45x45

*2 SORRENTINO INLAID WALNUT FAN FRAMES, 19TH CENTURY*

€ 500-800



### 12. Elegante tavolino

impiallacciato in legno ad ebano e finemente intarsiato in legni di varie essenze. Il piano a vela dal profilo ondulato è centrato da una riserva circolare raffigurante una scena di tarantella, circondata da una fascia che reca motivi floreali alternati a scene ispirate alla tradizione napoletana riccamente intarsiate. Sostegno tornito recante i medesimi motivi ad intarsio, poggiante su tre zampe.

Manifattura sorrentina, circa 1830, cm. 79x83 (lievi difetti all'impiallacciatura del piano)

*A RARE SORRENTINO INLAID EBONIZED WOOD CENTER TABLE, CIRCA 1830 (SMALL DEFECTS ON TOP VENEER)*

€ 6.000-8.000



12

**13. Pietro Barucci**

Roma 1845 - 1917

*Capri dal mare*, 1895

olio su tela, cm. 61x109,5

Firma, luogo e anno in basso a sinistra:

P.Barucci Roma 1895

€ 5.000-7.000











14



#### 14. Centrotavola

in terraglia bianca, dorata e verde modellata ad imitazione dei mosaici moreschi, con elemento centrale culminante in un vaso a cratere, circondato da una corolla fogliata.  
Napoli, manifattura Giustiniani, 1829-1836, marca Giustiniani I.N. incussa sotto la base, cm. 38x33,8 (restauro alla base)

Cfr.: per un vaso dalle medesime caratteristiche si veda M. Rotoli, *La Manifattura Giustiniani*, 1981, tav. XXIV

*A NEAPOLITAN WHITE, GILT AND GREEN TERRAGLIA CENTERPIECE, GIUSTINIANI, MARK GIUSTINIANI I.N. UNDER THE BASE, 19TH CENTURY (RESTORATION ON THE BASE)*

€ 1.200-1.800

#### 15. Sei grandi piatti

"fangotti" in maiolica dipinti in policromia a differenti soggetti.  
Italia meridionale, XIX secolo, d. da cm. 40 a cm. 44 (tre con restauri; uno felato)

*6 ITALIAN WHITE AND POLYCHROME MAIOLICA LARGE PLATES "FANGOTTI", SOUTH ITALY, 19TH CENTURY (3 RESTORED, 1 WITH LONG HAIRCRACK)*

€ 1.000-1.500



**16. Pittore del XIX secolo**

*Scugnizzo che ride*

matita e biacca su carta gialla, cm. 26x24  
Firmato in basso a destra

€ 200-300

**17. Vincenzo Jerace**

Polistena 1862 - Roma 1947

*Ritratto di bimbo*, 1907

sanguigna su carta, cm. 34x32  
Firma e anno in basso a sinistra: V.L.Jerace  
1907 TP.Roma

€ 300-500



**18. Corrado Giaquinto (attr.)**

Roma 1770 - 1828

*San Giovannino*

olio su tela, cm. 49x39; cornice coeva di  
legno intagliato e dorato

€ 3.000-5.000

**19. Gueridon**

in legno laccato rosso e intagliato a  
motivi fogliati dorati. Piano rettangolare  
in pietre dure, cm. 53x47x36

*A RED LACQUERED AND GILT-WOOD RECTANGULAR  
GUERIDON WITH PIETRE DURE TOP*

€ 500-800

## 20. Guyot de Beaugrant (cerchia)

Lorena 1500 - Bilbao 1551

*Gruppo adorante*

terracotta policroma e dorata, cm. 41x41x27 (mancanze)

Questo affascinante gruppo scultoreo può essere senz'altro messo in relazione con la produzione dello scultore lorenese Guyot de Beaugrant e di suo fratello Jean, i quali, trasferitisi a Bilbao nel 1533, lavorarono nei Paesi Baschi, in Navarra e in Rioja. Quando arrivò in Spagna Guyot era già scultore conosciuto per aver lavorato in patria per Margherita d'Austria e per aver eseguito lo straordinario camino di Bruges con i fasti dell'imperatore Carlo V. In Spagna, Guyot fu nominato responsabile dell'altare maggiore della chiesa di Santiago di Bilbao e del retablo della chiesa di Nuestra Senora a Elvillar de Alava.

€ 6.000-9.000





21



**21. Altorilievo**

in terracotta raffigurante Santa Teresa d'Avila che adora il Bambino.  
Napoli, XVIII secolo, cm. 46x28 (mancanze)

*A NEAPOLITAN TERRACOTTA HIGH-RELIEF OF ST. THERESA OF AVILA WORSHIPING THE CHILD, 18TH CENTURY (LOSSES)*

€ 1.500-2.500

**22. Piccolo tappeto di Bokara**  
del XIX secolo, cm. 147x124

*A SMALL BOKARA CARPET, 19TH CENTURY*

€ 400-600

**23. Scultura**


in terracotta raffigurante il busto di un bimbo; base ottagonale in legno laccato e dorato.

Toscana, XVI secolo, cm. 26x23,5 (restauri)

*A TUSCAN TERRACOTTA BUST OF A CHILD, 16TH CENTURY (RESTORATIONS)*

€ 2.500-3.500





24. Coppia di colonne  
a fusto liscio in marmo nero bardiglio;  
piede quadrato in marmo bianco, cm. 120x28

*A PAIR OF BLACK BARDIGLIO MARBLES COLUMNS ON A SQUARE  
WHITE MARBLE FOOT*

€ 2.000-3.000



### 25. Scultura

in porcellana bianca raffigurante un busto maschile dall'antico, h. cm. 70

*A WHITE PORCELAIN MALE BUST AFTER THE ANTIQUE*

€ 500-800

### 26. Calamaio

di forma rettangolare sagomata in porcellana bianca, blu e dorata, finemente dipinta a motivi e festoni floreali; angoli spezzati con scanalature; piedi a boccia. Montatura in argento cesellato della manifattura Aucoc, come da punzoni. Parigi, periodo Napoleone III, la porcellana con marchio in rosso parzialmente perduto, complessivamente cm. 14x32x20 (restauri)

*A PARISIAN AUCOC SILVER MOUNTED POLYCHROME, GILT AND BLUE PORCELAIN INKSTAND, NAPOLEON III (RESTORATIONS)*

€ 1.500-2.500





26





**27. Seggiolone**

di noce con braccioli desinenti in un ricciolo di voluta poggianti su montanti torniti così come le gambe riunite da una traversa. XVII secolo, cm. 126x73x70

*A WALNUT ARMCHAIR, 17TH CENTURY*

€ 1.000-1.500

**28. Scultura**

in bronzo dorato raffigurante Cupido che tende l'arco; base in marmo portasanta. Francia, periodo Luigi XVI, complessivamente h. cm. 43 (doratura consunta)

*A FRENCH GILT-BRONZE FIGURE OF CUPID DRAWING HIS BOW ON A PORTASANTA MARBLE BASE, 18TH CENTURY*

€ 4.000-7.000



29. Giovanni Paolo Castelli (attr.)

Roma 1659 - 1730

*Natura morta con uva, pesche e cocomero*

coppia di oli su tela, cm. 16x29

€ 5.000-8.000



30. Francesco Righetti  
1738 - 1819

*Soldato romano su biga*

gruppo in bronzo dorato e argentato,  
cm. 19x28x12; base rettangolare in serpentino  
verde

€ 5.000-8.000



30 - dettaglio







**31. Rara specchiera**  
di forma ottagonale interamente  
placcata in tartaruga incisa a motivi  
stilizzati e intarsiata in madreperla;  
battuta interna traforata a ringhierina.  
Colonie spagnole, probabilmente  
Messico, XVII secolo, cm. 58x58

*A RARE OCTAGONAL TORTOISESHELL WITH MOTHER-  
OF-PEARL INLAYS, SPANISH COLONIAL, PROBABLY  
MEXICAN, 17TH CENTURY*

€ 8.000-12.000



### 32. Cofanetto

attribuibile a Giuseppe Sarao di forma rettangolare lievemente centinata, interamente placcato in tartaruga e finemente decorato in piqué d'oro e argento a figurine di putti alati svolazzanti fra insetti, animali di fantasia e volute fogliate. Napoli, 1730-'40, cm. 15x24x14 (mancanze e difetti).

La tecnica del "piqué tartarugato", diffusasi presto nel Nord Europa, nacque a Napoli agli inizi del Settecento. La tecnica di posa consisteva nell'addolcimento del guscio di tartaruga nell'acqua bollente e nell'olio d'oliva, e quindi nell'impressione di disegni in madreperla o strisce in oro e argento.

Celebri artigiani napoletani, come Nicola de Turrís, Nicola Starace, Giuseppe e Gennaro Sarao furono direttamente patrocinati da Carlo III di Borbone.

*A NEAPOLITAN TORTOISESHELL WITH GOLD AND SILVER PIQUÉ DECORATIONS, PROBABLY GIUSEPPE SARAO, 1730-40 (LOSSES AND DEFECTS)*

€ 15.000-25.000







fondo

coperchio



**33. Scatola**  
 di forma rettangolare in tartaruga decorata  
 su ciascun lato in piqué di oro rosa  
 cesellato a volute.  
 Napoli, 1730 circa, cm. 4x8x6

Per il commento si rimanda alla scheda  
 precedente

*A NEAPOLITAN TORTOISESHELL GOLD PIQUÉ SMALL BOX,  
 1730 CIRCA*

€ 3.000-5.000





**34. Scultura**

in bronzo patinato con alcuni particolari dorati, raffigurante Cupido con arco e faretra; base circolare in porfido.

Francia, periodo Luigi XVI, complessivamente h. cm. 32

*A FRENCH PATINATED AND GILT-BRONZE FIGURE OF CUPID WITH BOW AND QUIVER ON A PORPHYRY BASE, 18TH CENTURY*

€ 2.000-3.000





**35. Cofanetto**

di forma rettangolare in legno interamente rivestito in argento sbalzato a motivi fogliati e floreali; al centro del coperchio Gesù Bambino in gloria sostenuto da due cherubini. Probabilmente Spagna, XVIII secolo, cm. 18x38x27

*A SILVER CASKET TOTALLY EMBOSSED, PROBABLY SPAIN, 18TH CENTURY*

€ 800-1.200

### 36. Servizio di posate

in argento composto da centocinquantasei pezzi comprendenti dodici cucchiai, ventiquattro forchette e ventiquattro coltelli, undici forchette e undici coltelli da pesce, dodici forchette e dodici coltelli da frutta, dodici cucchiai da dolce, dodici cucchiaini da tè, undici cucchiaini da caffè, e quindici posate da portata; in custodia rettangolare di legno.

Germania, periodo Liberty, peso complessivo gr. 6.060

*A GERMAN LIBERTY SILVER DINNER SERVICE COMPRISING 24 TABLE FORKS, 24 TABLE KNIVES, 12 TABLE SPOONS, 11 FISH FORKS, 11 FISH KNIVES, 12 FRUIT FORKS, 12 FRUIT KNIVES, 12 CAKE SPOONS, 12 TEA SPOONS, 11 COFFEE SPOONS, 15 SERVING UTENSILS; IN A WOOD CASE*

€ 6.000-8.000







**37. Gruppo in terracotta**  
modellato a raffigurare una scena di  
banchetto. Firmato A.F.Basso 1970,  
cm. 41x48x27,5

*A TERRACOTTA GROUP OF HUNTERS AND A FRIAR IN  
FRONT OF A SPIT, SIGNED A.F.BASSO, 1970*

€ 600-1.000





### 38. Grande tankard

in peltro di linea gotica. Corpo sfaccettato decorato da due fasce incise a figure di santi e sante; tre pieducci modellati in forma di leone accovacciato. Coperchio con presa zoomorfa arricchita da uno scudo recante il nome e l'anno: JACOB KOCH 1570, h. cm. 55

*A LARGE ANTIQUE GOTHIC STYLE PEWTER TANKARD ENGRAVED WITH APOSTOLS AND SAINTS, INSCRIBED JACOB KOCH 1570*

€ 800-1.000

### 39. Grande tankard

in peltro. Corpo decorato da una nicchia che ospita la figura di un arciere sopra l'anno 1792, sottesa ad un fregio coronato con due rami di ulivo e due blasoni; tre pieducci modellati in forma di testa di cherubino. Presa del coperchio a delfino. Francia o Inghilterra, h. cm. 68 (ammaccatura sul corpo)

*A FRENCH OR ENGLISH ANTIQUE LARGE PEWTER TANKARD DATED 1792 (DENT ON THE BODY)*

€ 800-1.000

### 40. Grande tankard

in peltro. Corpo cilindrico finemente inciso a doppia fascia, quella superiore con scene di combattimento, quella inferiore con scena di incoronazione. Tre piedi modellati in forma di aquila bicipite, la stessa che funge da presa al coperchio incernierato, h. cm. 78

*AN ANTIQUE LARGE PEWTER TANKARD*

€ 800-1.000



**41. Pittore degli inizi del XIX secolo**

*Veduta del Colosseo con il monastero dei Santi Quattro Coronati*

olio su tela applicata su tavoletta,  
cm. 21x27

€ 1.000-1.500

**42. Bassa vetrina**

di forma rettangolare in noce e ottone con  
piano intarsiato a motivi geometrici; fondo  
di specchio, cm. 91x92x60

A WALNUT AND BRASS SHOW-CASE

€ 800-1.200



#### 43. Console

in legno dorato e intagliato a girali fogliati e corolle. Gambe a doppia voluta sovrapposta riunite da traverse centrali da un grande cartiglio traforato; piano in marmo bianco.

Francia, XIX secolo, cm. 101x185x86 (piano restaurato)

*A FRENCH GILT-WOOD CONSOLE WITH WHITE MARBLE TOP, 19TH CENTURY (TOP RESTORED)*

€ 4.000-6.000









#### 44. Coppia di importanti vasi a cratere

in porcellana blu e dorata. Il corpo decorato da due grandi riserve dipinte a raffigurare rispettivamente una veduta di Kedleston Hall, residenza di Lord Scarsdale, e una veduta di Chatsworth House, residenza del Duca di Devonshire; sulla parte opposta altre due riserve dipinte a ricca composizione floreale. Due anse ricurve con attacchi a teste di satiro; piede circolare su base quadrata.

Inghilterra, Derby, XIX secolo, marca in rosso, cm. 45x37 (alcuni restauri ad un vaso)

*A PAIR OF MAGNIFICENT DERBY BLUE, GILT AND POLYCHROME PORCELAIN VASES PAINTED WITH A VIEW OF KEDLESTON HALL, THE SEAT OF LORD SCARSDALE, AND A VIEW OF CHATSWORTH HOUSE, THE SEAT OF THE DUKE OF DEVONSHIRE, MARK IN RED, 19TH CENTURY (ONE VASE WITH RESTORATION)*

€ 8.000-12.000



44 - recto / verso



*Godolston Hall the Seat of Lord S...*



44 - recto / verso



*Chatsworth, the Seat of her Grace the Duchess of Devonshire*





**45. Piano**  
di forma circolare intarsiato a motivi  
cosmateschi in porfido imperiale, giallo  
antico e serpentino, cm. 4x76x150

*A POLYCHROME MARBLE COSMATESQUE CIRCULAR TOP  
WITH RED PORPHYRY, GIALLO ANTICO AND SERPENTINO  
INLAYS*

€ 7.000-9.000





**46. Alessandro Magnasco**  
Genova 1667 - 1749

*Dipinto interno di cucina*

olio su tela, cm. 97,5x122,5  
monogramma AM sulla seconda  
colonna da sinistra  
€ 20.000-30.000







**47. Ippolito Leoni**  
Roma 1616 - 1694

*Ritratto del cardinale Marcantonio Franciotti*  
olio su tela, cm. 117x86.

Bibl.: F. Petrucci, *Pittore di Ritratto a Roma, il Seicento*,  
Foligno, 2008, vol.III, pag. 618, ill. 349

€ 6.000-8.000



#### 48. Grande pendola

di forma architettonica in legno dorato e scolpito, caratterizzata da un'architettura classica con colonne scanalate e cimasa arcuata alla cui base è una fonte che riversa acqua su un terreno roccioso simulato; ai lati sono due sculture a tutt'orlo raffiguranti rispettivamente Mercurio e la dea dell'Abbondanza. Completa l'ornato un trofeo posto alla sommità della struttura. Quadrante circolare con indici in numeri romani.  
Austria, XVIII secolo, cm. 75x58x23

*A LARGE AUSTRIAN GILT-WOOD MANTEL CLOCK, 18TH CENTURY*

€ 4.000-6.000

**49. Coppia di sculture**

in bronzo patinato e dorato ciascuna raffigurante  
il busto di un nobiluomo, cm. 95x77

*A PAIR OF PATINATED AND GILT-BRONZE BUSTS OF A NOBLE MAN*

€ 3.000-5.000





### 50. Modello di tempio

di forma circolare in marmo bianco, rosso antico e grigio, con plinti, capitelli e fregi in bronzo cesellato e dorato: al centro una figura di Minerva stante su un rostro di colonna poggiate su una pavimentazione in marmi intarsiati. Roma, XIX secolo, h. cm. 56; d. cm. 42

*A ROMAN WHITE, ROSSO ANTICO AND POLYCHROME MARBLES MODEL OF A CLASSICAL TEMPLE PARTIALLY ORMOLU MOUNTED, CENTERED BY A FIGURE OF MINERVA, 19TH CENTURY*

€ 5.000-8.000





### 51. Quattro straordinarie poltrone

in legno dorato delle quali una da centro. Una ricca decorazione ad intaglio, formata da corolle floreali alternate a nastri obliqui, corre lungo la struttura della seduta e del dossello e culmina in un mascherone femminile sotteso ad una composizione di frutta e fiori, da cui nascono due drappi che idealmente avvolgono il telaio. Braccioli di linea mossa desinenti in un ricciolo fogliato, poggianti su montanti di linea similare; gambe troncoconiche incise a motivi ondulati.  
Roma, XVIII secolo, cm. 112x72x55

Provenienti, secondo una tradizione orale, da Palazzo Odescalchi in Roma

*4 EXCEPTIONAL ROMAN GILT-WOOD ARMCHAIRS, COMING, ACCORDING TO THE WORD OF MOUTH, FROM PALAZZO ODESCALCHI IN ROME, 18TH CENTURY*

€ 40.000-60.000









51 - dettaglio



51 - verso della poltrona da centro



**52. Coppia di grandi candelabri**  
in bronzo dorato e riccamente cesellato a motivi fogliati. I sette  
bracci per candele sono sostenuti da un elemento vasiforme  
poggiate su una base a volute.  
Francia, periodo Napoleone III, h. cm. 83

*A PAIR OF FRENCH ORMOLU SEVEN-BRANCH CANDELABRA, NAPOLEON III*

€ 2.000-3.000





53



**53. Orologio da muro**

in bronzo dorato e cesellato. Cassa circolare parzialmente in legno sostenuta da una catena che si innesta su un braccio da parete mediante uno snodo a farfalla, quadrante circolare in smalto bianco con indici in numeri romani.

Francia, circa 1820, cm. 48x20x23

*A FRENCH ORMOLU AND WOOD WALL CLOCK, CIRCA 1820*

€ 1.200-1.800

**54. Coppia piccoli obelischi**

in cristallo di Rocca anni '30; base esagonale, h. cm. 31,5

*A PAIR OF SMALL ROCK CRYSTAL OBELISKS, '30S*

€ 1.000-1.500

**55. Modello di urna**

di forma rettangolare in marmo verde di Prato con sostegni a trapezofori desinenti in un piede ferino; base in porfido.

Roma, inizi del XIX secolo, cm. 14x21x10,5

*A ROMAN VERDE DI PRATO MARBLE AND PORPHYRY MODEL OF AN URN, EARLY 19TH CENTURY*

€ 1.500-2.500



54



55



**56. Scultura**  
in bronzo patinato raffigurante Atlante,  
h. cm. 38

*A PATINATED BRONZE FIGURE OF ATLAS*

€ 250-350



**57. Scultura**  
in bronzo patinato raffigurante il David  
di Michelangelo, h. cm. 31

*A PATINATED BRONZE SCULPTURE OF DAVID AFTER  
MICHELANGELO*

€ 200-300





**58. Scultura**

in bronzo patinato raffigurante Perseo con la testa della Medusa, dall'originale di Benvenuto Cellini in Piazza della Signoria a Firenze. Base a sezione quadrata in marmo bianco scolpita ospitante, su ciascun lato, una nicchia con una piccola scultura. XIX secolo, complessivamente h. cm. 113

*A PATINATED BRONZE SCULPTURE OF PERSEUS HOLDING MEDUSA'S HEAD ON A WHITE MARBLE BASE, 19TH CENTURY*

€ 5.000-7.000



**59. Joan Blaeu**

Alkmaar 1599 - Amsterdam 1673

*Obeliscus qui olim Ramesseus modo dictus*

*Lateranensis Obeliscus olim Veranus modo Barberinus*

coppia di incisioni acquarellate, il foglio  
cm. 69x58 (acquarellatura di epoca  
posteriore)

€ 2.500-3.000



Lama II  
Cinet

Lama III  
Abdinet

Lama I  
Lama

Lama IV  
Squara

OBELISCVS  
VERANVS.  
BARBERINVS.  
FRANCISCO CARD.  
BARBERINO.  
RINASCENTI EPISTOLA.  
De Agrippino. J. BLANK.

1151



## 60. Scultura

in marmo bianco raffigurante il busto dell'Apollo del Belvedere; poggiante su una colonna in scagliola. Roma, XIX secolo, il busto cm. 78x54; la colonna h. cm. 110 (lievi mancanze al bordo superiore della colonna).

L'Apollo del Belvedere, anche noto come Apollo Pitico, è una celebre statua marmorea risalente al periodo post-ellenistico (seconda metà del II secolo d.C.), quando i Romani avevano conquistato tutta la Grecia; per l'armonia delle proporzioni è tutt'oggi considerata una delle più belle opere di tutta l'antichità.

La scultura fu ritrovata ad Anzio verso la fine del XV secolo e a partire dalla metà del XVIII secolo venne considerata come uno dei supremi capolavori dell'arte mondiale, nonché come modello assoluto di perfezione estetica. L'Apollo è copia di una statua in bronzo creata tra il 350 ed il 325 a.C. dallo scultore greco Leocares.

*AN IMPORTANT ROMAN WHITE MARBLE BUST OF APOLLO DEL BELVEDERE ON A SCAGLIOLA COLUMN, 19TH CENTURY (SMALL LACKS ON THE UPPER EDGE OF THE COLUMN)*

€ 10.000-15.000







**61. Coppia di rari tavoli da appoggio**  
in legno dorato. Tre cariatidi leonine dalle ali  
spiegate, desinenti ciascuna in una zampa  
ferina, sostengono il piano circolare in marmo  
bianco incassato; fascia evidenziata da un  
motivo fogliato stilizzato intagliato. Base a  
mensola sagomata.  
Napoli, periodo dell'Impero, cm. 99x56  
(un piano difettoso)

*A PAIR OF RARE NEAPOLITAN GILT WOOD AND WHITE  
MARBLE TOP CENTER PEDESTALS, EMPIRE PERIOD  
(ONE TOP WITH DEFECT)*

€ 30.000-50.000









## 62. Importante piano

di forma rettangolare intarsiato in marmi policromi fra i quali spiccano l'alabastro, il giallo antico, la breccia di Schiros, il rosso Levanto e la breccia verde, a comporre eleganti motivi fogliati stilizzati, centrati da un medaglione circolare raffigurante un pastore seduto in dialogo con un'erma alata; la cornice dal profilo sagomato è evidenziata agli angoli da quattro grifoni. Roma, XIX secolo, cm. 5x212x109

*AN IMPORTANT ROMAN POLYCHROME MARBLES INLAID RECTANGULAR TOP AMONG WHICH ALABASTER, GIALLO ANTICO, BRECCIA DI SCHIROS, ROSSO LEVANTO AND BRECCIA VERDE, 19TH CENTURY*

€ 8.000-12.000







**63. Pompeo Batoni (attr.)**

Lucca 1708 - Roma 1787

*Ritratto di papa Pio VI  
(Giovanni Angelico o Giannangelo Braschi)*

olio su rame, cm. 31x25

€ 8.000-12.000



**64. Scultura**

in terracotta policroma raffigurante un nudo femminile classico che tiene in mano un vaso; base ovale in marmo bianco venato, la scultura h. cm. 120; la base cm. 71x46x72

*A POLYCHROME TERRACOTTA SCULPTURE OF A CLASSICAL FEMALE FIGURE ON AN OVAL WHITE MARBLE BASE*

€ 1.000-2.000



**65. Coppia di vasi portabastone**

in maiolica policroma, ciascuno modellato a raffigurare rispettivamente un airone e una cicogna in piedi accanto ad un cespuglio di foglie.

Inghilterra, Minton&Co, XIX secolo, h. cm. 82

Per una coppia simile alla nostra si veda: M.G.Karmason, *Majolica, a complete history and illustrated survey*, New York, 1989, p. 55

*A PAIR OF ENGLISH POLYCHROME MAIOLICA WALKING-STICK STANDS, MINTON&CO, 19TH CENTURY*

€ 3.000-5.000



**66. Lucerna**

in argento. Recipiente circolare a quattro beccucci ricurvi sorretto da uno stelo tornito; larga base circolare. Completa di attrezzi all'uopo e di ventolina.

Roma, Giuseppe Miller, 1764, h. cm. 80, peso lordo gr. 2.170

*A ROMAN SILVER TABLE LAMP, GIUSEPPE MILLER, 1764*

€ 5.000-8.000





**67. Lucerna**

in argento a superficie liscia. Contenitore all'uopo a quattro beccucci completo degli attrezzi originali. Piede circolare filettato; presa a doppia voluta, Roma, XVIII secolo, Carlo Modesti e vedova (1693-1737), h. cm. 89, peso lordo gr 2.400

*A ROMAN SILVER TABLE LAMP, CARLO MODESTI AND WIDOW (1693-1737), EARLY 18TH CENTURY*

€ 5.000-8.000

**68. Grande servizio da tè e caffè**

in argento a superficie liscia composto da otto pezzi comprendenti una teiera, una caffettiera, una lattiera, una zuccheriera con coperchio, un kettle, un samovar completo di recipiente per lo spirito ed un vassoio a due manici.

Vienna, fine del XIX secolo, Schwarz&Steiner, il vassoio cm. 76,5x43, peso complessivo gr. 11.600

*A LARGE VIENNESE SILVER TEA AND COFFEE SERVICE COMPRISING A TEAPOT, A COFFEEPOT, A MILK JUG, A SUGAR BOWL AND COVER, A KETTLE, A SAMOVAR WITH ALCOOL CONTAINER AND A LARGE TRAY, SCHWARZ&STEINER, LATE 19TH CENTURY*

€ 8.000-12.000







**69. Samovar**

in argento. Corpo piriforme ottagonale;  
due prese ricurve; sostegno a quattro  
volute stilizzate.  
Parigi, Cartier, anni '60, h. cm. 40,  
peso gr. 3.370

*A FRENCH SILVER SAMOVAR, CARTIER, '60S*

€ 3.500-5.500

**70. Bowl portacaviale**

di forma circolare in vetro e argento e  
relativo cucchiaino. In custodia originale,  
completi di garanzia.  
Parigi, les must de Cartier, cm. 9x18

*A LES MUST DI CARTIER SILVER AND GLASS CAVIAR BOWL  
WITH SPOON. ORIGINAL BOX AND WARRANTY*

€ 800-1.200





### 71. Servizio da té

in porcellana gialla dipinta a minuti festoni fogliati in policromia. Montatura in argento sterling cesellato a giorno. Si compone di una teiera, una lattiera, una zuccheriera, sei tazzine con relativo piatto, sei cucchiaini ed una molletta per zollette.

Royal Worcester, inizi del XX secolo; la montatura Birmingham (lievi difetti)

*AN ENGLISH YELLOW AND POLYCHROME PORCELAIN TEA SERVICE STERLING SILVER MOUNTED, ROYAL WORCESTER COMPRISING A TEAPOT, A MILK JUG, A SUGAR BOWL, SIX CUPS AND PLATE, SIX SPOONS AND A SUGAR NIP; THE SILVER MOUNT, BIRMINGHAM (SMALL DEFECTS)*

€ 1.800-2.500



**72. Coppia di candelabri**

a doppio uso in argento riccamente cesellato. Cinque bracci a volute fogliate si innestano su un sostegno a torchon. Parigi, André Aucoc, fine del XIX secolo, h. cm. 50, peso complessivo gr. 6.200

*A PAIR OF PARISIAN SILVER FIVE-BRANCH DUAL-USE CANDELABRA, ANDRÉ AUCOC, LATE 19TH CENTURY*

€ 8.000-12.000



Scipione de' Monti

**73. Annibale Caccavello**

Napoli 1515 - 1585

*Busto di Scipione de' Monti*

*Busto di Ferrante Pacecco de Toledo*

*Busto di Gorello Filomarino*

tre sculture in marmo bianco, cm. 55x62; cm. 66x64; cm. 59x39 (qualche difetto e mancanza)

Prov.: Monteroni, Villa Romano (già convento domenicano di Muro Leccese)

Bibl.: A.Campa-V.Peluso, *Guida di Corigliano*, 1999, pp. 162-164, figg. 344-348

€ 25.000-35.000





Ferrante Pacecco de Toledo



Gorello Filomarino

**74. Coppia di candelieri**

in maiolica policroma modellati in forma di contadino e contadina.

Caltagirone, h. cm. 33

*A PAIR OF CALTAGIRONE POLYCHROME MAIOLICA  
CANDLESTICKS IN THE SHAPE OF TWO PEASANTS*

€ 200-300

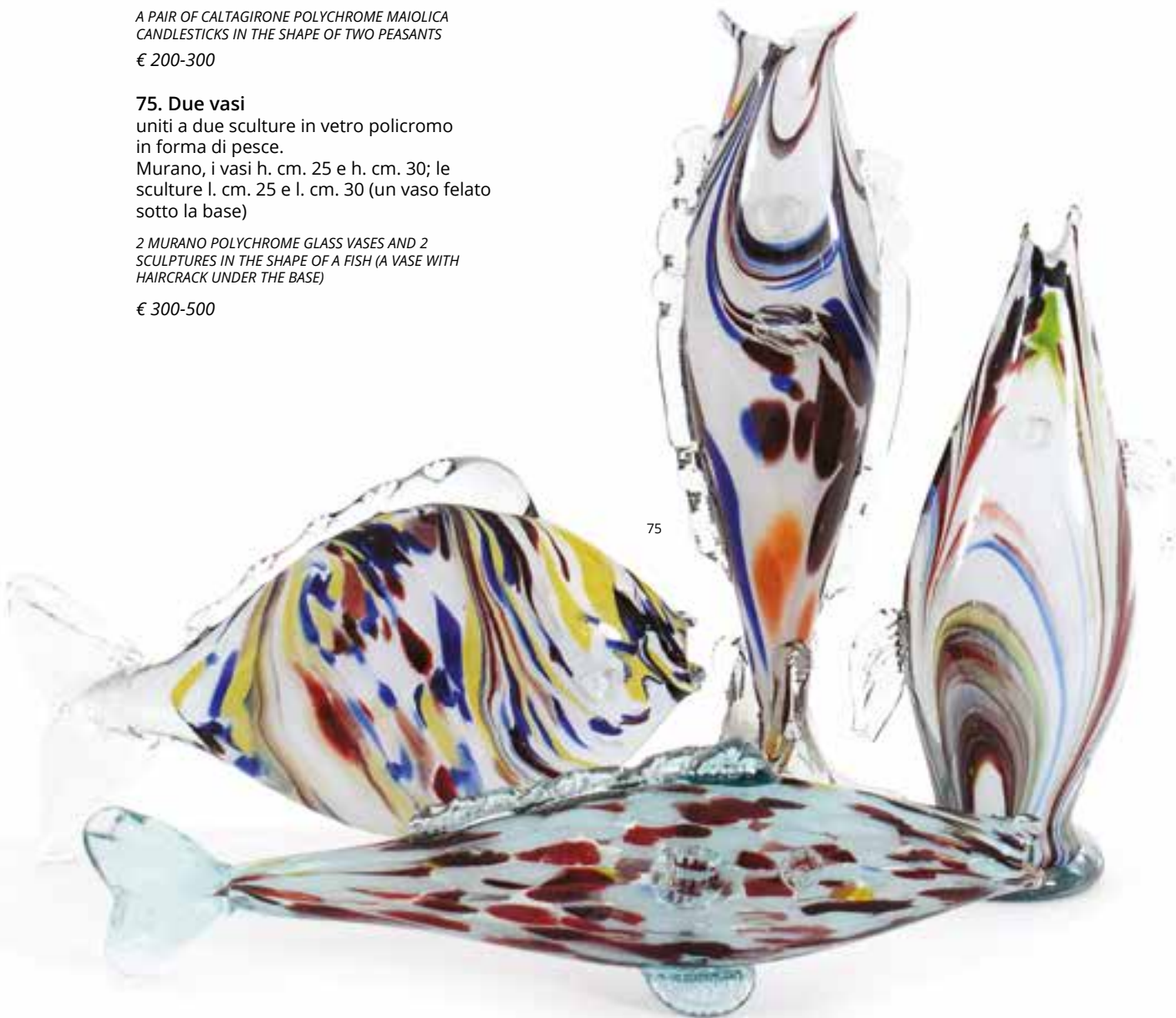
**75. Due vasi**

uniti a due sculture in vetro policromo in forma di pesce.


Murano, i vasi h. cm. 25 e h. cm. 30; le sculture l. cm. 25 e l. cm. 30 (un vaso felato sotto la base)

*2 MURANO POLYCHROME GLASS VASES AND 2  
SCULPTURES IN THE SHAPE OF A FISH (A VASE WITH  
HAIRCRAACK UNDER THE BASE)*

€ 300-500





The image shows a pair of rectangular tempera panels on paper. The artwork is a detailed illustration of a natural scene. In the upper right, a small bird with grey and blue feathers is shown in flight. In the lower left, a peacock with vibrant green and blue feathers is perched on a large, dark, textured rock. The background is filled with various flowering branches, including pink and white blossoms and brown, autumnal leaves. The overall style is characteristic of early 20th-century decorative arts.

**76. Coppia di pannelli**  
rettangolari a tempera su carta dipinti  
a raffigurare volatili e rami fioriti.  
Inizi del XX secolo, cm. 155x70

*A PAIR OF TEMPERA ON PAPER PANELS, EARLY 20TH  
CENTURY*

€ 800-1.200



78 - il piano



78

**77. Grande cornice**  
di noce di forma rettangolare con ordine interno intagliato a motivi fogliati e dorato; ad uso specchiera.

Roma, XVIII secolo, cm. 102x125

*A LARGE ROMAN WALNUT AND GILT-WOOD FRAME, 18TH CENTURY*

€ 1.000-1.500

**78. Gueridon**

impiallacciato in bois de rose ed intarsiato a medaglioni concatenati contenenti ciascuno un motivo fogliato. Piano ottagonale arricchito da una placca in Coromandel decorata a cicogne entro paesaggio minimo; gambe a pilastro riunite da traverse lineari centrate da un medaglione circolare parimenti in Coromandel.

Francia, periodo Napoleone III, cm. 75x54x44

*A FRENCH INLAID BOIS DE ROSE AND COROMANDEL GUERIDON, NAPOLEON III*

€ 1.500-2.500

**79. Pannello**

di forma rettangolare dipinto ad olio su tela a raffigurare un personaggio orientale entro paesaggio minimo.

Venezia, XVIII secolo, cm. 160x57

*A VENETIAN OIL ON CANVAS PANEL, 18TH CENTURY*

€ 600-800





**80. Cinque piatti**

in maiolica bianca e policroma di diversa fabbrica, decorazione e misura.

XVIII secolo, d. da cm. 23 a cm. 29 (restauri e sbecature)

*5 WHITE AND POLYCHROME MAIOLICA PLATES OF DIFFERENT DECORATION AND FACTORY, 18TH CENTURY (RESTORATIONS AND CHIPS)*

€ 500-800

**81. Pittore veneziano del XVIII secolo**

*Ritratto di fanciullo*

pastelli su carta, cm. 31x24 (difetti alla carta); cornice coeva di legno intagliato e dorato

€ 600-1.000

**82. Marco Ricci (ambito)**

Belluno 1676 - Venezia 1730

*Paesaggio lacustre con figure e borgo*

olio su tela, cm. 23x35 (difetto alla tela)

€ 1.000-1.500





**83. Pittore senese del XIV secolo**

*San Domenico*

olio su tavola a fondo oro, cm. 32x26

€ 3.000-5.000

**84. Friedrich Franz Woltreck**

Zerbst 1800 - Dessau 1847

*Profilo di François Mazois, 1829*

altorilievo in gesso, cm. 15,5x15,5

Firma in basso a destra: F.Woltreck a

Zerbst fecit MDCCCXXIX

€ 300-500



**85. Pittore bolognese del XVII secolo**

*Sant'Irene cura le ferite di San Sebastiano*

olio su tavola, cm. 46,5x29

€ 1.000-1.500

**86. Grande pendola**

con cassa di forma centinata  
interamente placcata in tartaruga,  
riccamente decorata da applicazioni  
di bronzi cesellati e dorati; quadrante  
circolare in smalto bianco con indici in  
numeri romani firmato C. Baglia Milano.  
Prima metà del XX secolo. 88x47x18  
(meccanismo funzionante)

*A LARGE ITALIAN TORTOISESHELL AND ORMOLU  
MANTEL CLOCK, EARLY 20TH CENTURY  
(FUNCTIONING)*

€ 600-800





### 87. Grande potiche

a coperchio in porcellana blu e dorata. Corpo ovoidale decorato da due riserve dipinte rispettivamente a soggetto galante e paesaggio con fontana; ricca guarnizione di bronzi cesellati e dorati. Francia, prima metà del XX secolo, h. cm. 96

*A LARGE FRENCH BLUE, POLYCHROME AND GILT PORCELAIN POTICHE AND COVER, EARLY 20TH CENTURY*

€ 600-800

### 88. Quattro altorilievi

in legno scolpito a raffigurare ciascuno una scena di genere. Olanda, XIX secolo, cm. 26x33

*4 DUTCH WOOD HIGH-RELIEFS, CARVED WITH A POPULAR SCENE, 19TH CENTURY*

€ 1.000-1.500



89

**89. Pannello**  
di forma centinata ricamato su seta a fiori e volatili.  
XIX secolo, cm. 68x162 (qualche mancanza)

*A SILK EMBROIDERY, 19TH CENTURY (SOME DEFECTS)*

€ 500-800

**90. Pittore olandese del XVIII secolo**

*Diana e Atteone*

gouache su carta, cm. 24x33 (piccolo difetto alla carta  
in alto a sinistra)

€ 1.500-2.500





**91. Grande scultura**

in argento finemente cesellato a raffigurare  
una vestale accanto ad un'urna.

Francia, h. cm. 90, peso gr. 32.000

*A FRENCH MAGNIFICENT SILVER SCULPTURE OF A VESTAL  
NEAR AN URN*

€ 10.000-15.000





**92. Cappotto**  
di pelliccia (*Leopardus Pardalis*),  
come da certificato CITES n. IT-CE-  
2014-BA-00027 allegato, 1970-'75  
*A FUR COAT (LEOPARDUS PARDALIS), '70S*  
€ 3.000-5.000



Christian Dior  
PARIS

MADE IN ITALY

**93. Christian Dior**

*Soft bag, in pelle nera cannage, cm. 22x30x9*

*A BLACK SKIN CANNAGE CHRISTIAN DIOR SOFT BAG*

*€ 1.000-1.500*





**94. Coppia di pannelli**

in legno laccato, dipinto e dorato, scolpito a bassorilievo a raffigurare rispettivamente Dio che dona la manna agli israeliti e l'Ultima Cena; riuniti in unica cornice.  
Spagna, fine del XVII-inizi del XVIII, complessivamente cm. 88x89 (difetti)

*A PAIR OF SPANISH LACQUERED, CARVED WITH THE SCENES OF THE GATHERING OF MANNA AND THE LAST SUPPER PAINTED AND GILT LOW-RELIEFS, LATE 17TH-EARLY 18TH CENTURY (DEFECTS)*

€ 4.000-6.000



**95. Piccolo schermo**

in giada bianca traforata UNITO a: una coppia di cavalli e una guanyin in giada, una scultura raffigurante un pesce in pietra dura e quattro tazzine in porcellana. Cina, epoche diverse (difetti)

*A SMALL CHINESE COLLECTION COMPRISING A SMALL WHITE JADE SCREEN, A PAIR OF JADE HORSES AND A GUANYIN, AN HARD STONE FIGURE OF A FISH AND 4 PORCELAIN CUPS, DIFFERENT PERIODS (DEFECTS)*

€ 500-800

**96. Coppia di vasi**

in ceramica di Satsuma dorata e policroma, decorati in rilievo a figure di santoni.

Giappone, fine del XIX secolo, h. cm. 30

*A PAIR OF JAPANESE GILT AND POLYCHROME SATSUMA CERAMIC VASES, LATE 19TH CENTURY*

€ 300-500

**97. Coppia di sculture**

in avorio dipinto, raffiguranti ciascuna un cavallo.

Giappone, periodo Meiji, cm. 15x18

*A PAIR OF JAPANESE POLYCHROME IVORY HORSES, MEIJI PERIOD*

€ 1.500-2.500

95







**98. Carlo Maratta (attr.)**

Camerano 1625 - Roma 1713

*Ritratto virile con scudo*

olio su tela, cm. 67x52; cornice coeva di  
legno laccato verde, scolpito e dorato  
€ 1.500-2.500

**99. Cappotto**

in ermellino d'estate

A SUMMER ERMINE COAT

€ 3.500-4.500



**100. Pelliccia**  
di zibellino.

Roma, Passi

*A SABLE FUR, ROME, PASSI*

€ 6.000-8.000



**101. Pelliccia**  
di zibellino

*A SABLE FUR*

€ 6.000-8.000



102

**102. Giacca**  
di visone con cappuccio  
*A MINK COAT WITH HOOD*  
€ 2.000-3.000

**103. Cappotto**  
di visone con cinta  
*A MINK COAT WITH BELT*  
€ 2.000-3.000

**104. Pelliccia**  
di martora.  
Roma, Passi

*A SABLE FUR, ROME, PASSI*  
€ 5.000-7.000



104





105. Jules Scalbert  
Douai 1851 - Parigi 1828

*La Primavera*

olio su tavoletta, cm. 35x24  
Firma in basso a destra: Scalbert  
€ 2.000-3.000

**106. Enzo Brunori**

Perugia 1924 - Roma 1993

*Armadio con mela*, 1949

olio su tela, cm 85x65

Firma, anno e luogo in basso a sinistra: Enzo Brunori 49 Roma

Autentica dell'Associazione Culturale

Enzo Brunori, n° archivio 0515 del 10.04.2018

Esp.: 1951, Mostra personale all'Art Club Galleria il Pincio, Roma

Bibl.: E. Crispolti, *Enzo Brunori, Catalogo generale delle opere*, Lavis 2006, p. 86, 1949/O/01

Nell'autentica e nel Catalogo generale le dimensioni del dipinto sono riportate in modo errato

€ 1.000-1.500



**107. Leon Giuseppe Buono**

Pozzuoli 1888 - 1976

*Veduta del porto di Pozzuoli di fronte alla chiesa dei pescatori*

olio su compensato, cm. 30x40

Firma in basso a sinistra: L.G.Buono

€ 400-600

**108. Corrado Cagli**

Ancona 1910 - Roma 1976

*Vaso di girasoli, 1957*

olio su tela, cm. 60x50

A tergo timbro della Galleria Volos, Roma

Autentica di Francesco Muzzi

€ 3.500-4.500

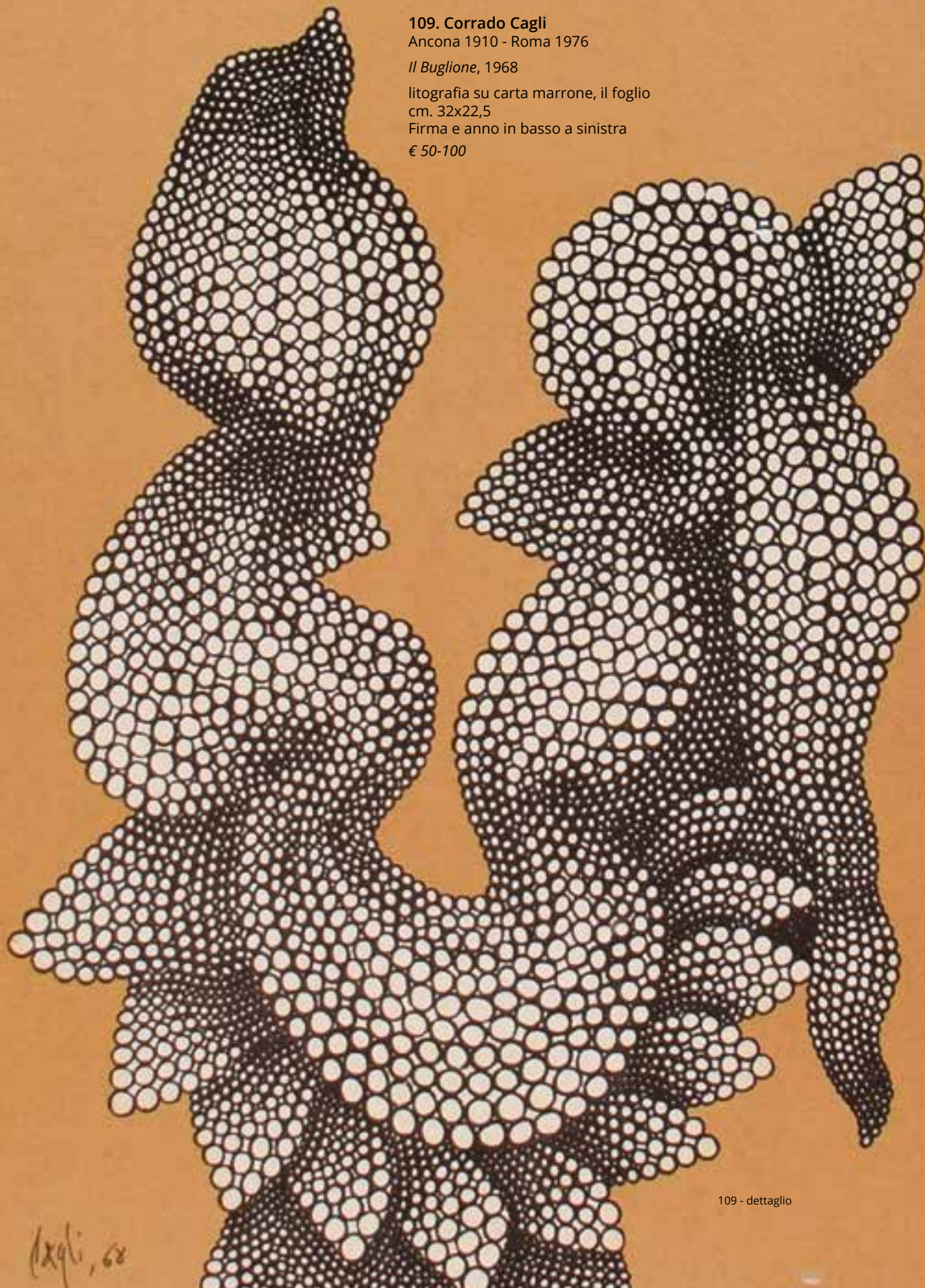
**109. Corrado Cagli**  
Ancona 1910 - Roma 1976

*Il Buglione*, 1968

litografia su carta marrone, il foglio  
cm. 32x22,5

Firma e anno in basso a sinistra

€ 50-100





**110. Scultura**

in bronzo patinato raffigurante La Giustizia, h. cm. 46

*A PATINATED BRONZE ALLEGORY OF JUSTICE*

€ 250-350

**111. Versatoio**

in maiolica bianca dipinto a motivi floreali; ansa ricurva.  
Pesaro, XVIII secolo, h. cm. 31 (restauro al piede)

*AN ITALIAN WHITE AND POLYCHROME MAIOLICA PITCHER, PESARO, 18TH CENTURY (RESTORATION ON FEET)*

€ 300-500

**112. Originale lampada**

in bronzo patinato e tessere di pasta vitrea policroma  
raffigurante un fenicottero, h. cm. 72

*A PATINATED BRONZE AND POLYCHROME GLASS TILES IN THE SHAPE OF A FLAMINGO*

€ 300-400

**113. Due fontane**

in bronzo patinato raffigurante un fenicottero,  
h. cm. 146 e h. cm. 175

*A PATINATED BRONZE FOUNTAIN IN THE SHAPE OF A FLAMINGO*

€ 1.500-2.500



**114. Orologio da polso**

*Baume&Mercier* in acciaio e oro. Quadrante con datario a ore 3; movimento automatico.

Anni '80, la cassa d. mm. 27 (segni di usura)

*A BAUME&MERCIER STEEL AND GOLD AUTOMATIC WRIST WATCH, '80S (WEAR SIGNS)*

€ 300-500

**115. Orologio da polso**

*Eberhard Royalmatic lady*. Cassa ottagonale e bracciale in acciaio e oro; datario a ore 3. Movimento automatico.

Anni '80, la cassa d. mm. 27

*AN EBERHARD ROYALMATIC LADY STEEL AND GOLD AUTOMATIC WRIST WATCH, '80S*

€ 400-600

**116. Orologio da polso**

*Audemars Piguet*. Cassa circolare in oro giallo; contatore dei secondi a ore 6.

Movimento a carica manuale.

Anni '60, la cassa d. mm. 30

*AN AUDEMARS PIGUET WIND-UP GOLD WRIST WATCH, '60S*

€ 1.000-1.500

**117. Orologio da polso**

*Omega Constellation* con cassa e bracciale in acciaio e oro. Movimento al quarzo.

Anni '80, la cassa d. mm. 28 (non funzionante, batteria da sostituire)

*AN OMEGA CONSTELLATION STEEL AND GOLD QUARTZ WRIST WATCH, '80S (NOT FUNCTIONING, BATTERY TO BE CHANGED)*

€ 300-500

**118. Orologio da polso**

*Eberhard Royalmatic* con cassa ottagonale e cinturino in acciaio e oro; datario a ore 3.

Movimento automatico.

Anni '80, la cassa d. mm. 32

*AN EBERHARD ROYALMATIC STEEL AND GOLD AUTOMATIC WRIST WATCH, '80S*

€ 600-800

**119. Orologio da polso**

*Baume&Mercier*. Cassa rettangolare in oro giallo; cinturino di pelle nera. Movimento a carica manuale.

Anni '70, la cassa mm. 30x21

*A BAUME&MERCIER WIND-UP GOLD WRIST WATCH, '70S*

€ 500-800



### 120. Orologio da polso

*Cartier* in argento dorato. Movimento al quarzo.  
Anni '90, la cassa d. mm. 28. Scatola, custodia e garanzia originali

A CARTIER SILVER-GILT QUARTZ WRIST WATCH, '90S  
ORIGINAL BOX AND WARRANTY

€ 300-400

### 121. Orologio da polso

*Cartier Santos Ronde* in acciaio e oro. Quadrante fatasma;  
movimento al quarzo. Scatola, custodia e garanzia originali.  
1986, la cassa, d. mm. 31

A CARTIER SANTOS RONDE STEEL AND GOLD QUARTZ WRIST WATCH, 1986 ORIGINAL  
BOX AND WARRANTY

€ 1.000-1.500

### 122. Cronografo da polso

*Breitling Astromat Longitude*. Cassa e bracciale in acciaio e oro;  
quadrante nero con tre contatori; datario a ore 3; chiusura  
deployant. Completo di scatola, scatola e garanzia originali.  
Anni '90, la cassa d. mm. 38

A BREITLING ASTROMAT LONGITUDE STEEL AND GOLD WRIST CHRONOGRAPH, '90S  
ORIGINAL BOX AND WARRANTY

€ 1.200-1.500

### 123. Orologio da polso

*Breitling Chronomat*. Cassa in acciaio; ghiera girevole con indicatori  
in oro; datario a ore 3; movimento automatico. Scatola originale.  
Anni '90, la cassa d. mm. 38

A BREITLING CHRONOMAT STEEL AND GOLD AUTOMATIC WRIST WATCH, '90S ORIGINAL  
BOX

€ 800-1.200

### 124. Orologio da polso

*Blancpain Villeret*. Cassa e bracciale in acciaio e oro; quadrante  
con datario e fasi lunari. Movimento automatico Frederic Piguet.  
Astuccio e custodia originali.  
Anni '80-'90, la cassa d. mm. 32

A BLANCPAIN VILLERET STEEL AND GOLD AUTOMATIC WRIST WATCH, '80S-'90S ORIGINAL  
BOX

€ 1.500-2.500





**125. Coppia di flambeaux**  
in bronzo dorato e patinato. Quattro  
bracci cesellati a cornucopia che  
circondano una faretra ospitante la  
quinta luce, sostenuti dalla figura di una  
Vittoria alata; base parallelepipedica in  
marmo rosso.  
Francia, XIX secolo, h. cm. 74

*A PAIR OF FRENCH ORMOLU AND PATINATED  
BRONZE FIVE-LIGHT CANDELABRA, 19TH CENTURY  
€ 4.000-6.000*





**126. Alzata**

con vasca circolare in porfido sostenuta da tre giovani tritoni in bronzo dorato che sorreggono una voluta; base sagomata parimenti in porfido. Francia, XIX secolo, cm. 43x36

*A FRENCH PORFIDO AND ORMOLU STAND, 19TH CENTURY*

€ 3.000-5.000

**127. Piatto**

in porcellana dorata e policroma dipinta nel cavetto a raffigurare Cupido privato delle armi.

Vienna, XIX secolo, d. cm. 24

*A VIENNA GILT AND POLYCHROME PORCELAIN PLATE, 19TH CENTURY*

€ 600-1.000

127



**128. Piatto**

in porcellana dorata e policroma dipinta nel cavetto a raffigurare una scena di harem.

Vienna, fine del XIX secolo, d. cm. 24

*A VIENNA GILT AND POLYCHROME PORCELAIN PLATE, LATE 19TH CENTURY*

€ 600-1.000



128

129



**129. Piatto**

in porcellana dorata e policroma dipinta nel cavetto a raffigurare una scena con Ebe e Iris. Firmato Revier. Inizi del XX secolo, marca incussa non decifrata, d. cm. 23,5

*A GILT AND POLYCHROME PORCELAIN PLATE SIGNED REVIER, EARLY 20TH CENTURY*

€ 600-1.000



130

**130. Piatto**

in porcellana dorata e policroma dipinta nel cavetto a raffigurare La cacciata di Agar.

Vienna, XIX secolo, d. cm. 24

*A VIENNA GILT AND POLYCHROME PORCELAIN PLATE, 19TH CENTURY*

€ 600-1.000

131



**131. Piatto**

in porcellana dorata e policroma dipinta nel cavetto a raffigurare Psiche seduta in riva a un lago. Vienna, inizi del XX secolo, d. cm. 24

*A VIENNA GILT AND POLYCHROME PORCELAIN PLATE, EARLY 20TH CENTURY  
€ 600-1.000*

**132. Piatto**

in porcellana dorata e policroma dipinta nel cavetto a raffigurare due personaggi intenti a leggere; firmato Wersener. Dresda, inizi del XX secolo, d. cm. 24

*A GERMAN GILT AND POLYCHROME PORCELAIN PLATE, SIGNED WERSENER,  
DRESDEN, EARLY 20TH CENTURY  
€ 600-1.000*



132

133



**133. Piatto**

in porcellana dorata e policroma dipinta nel cavetto a raffigurare Venere e Amore. Firmato Ullman. Vienna, XIX secolo, d. cm. 24

*A VIENNA GILT AND POLYCHROME PORCELAIN PLATE, SIGNED ULLMAN, 19TH CENTURY  
€ 600-1.000*

**134. Piatto**

in porcellana dorata e policroma dipinta nel cavetto a raffigurare Venere e Adone. Vienna, XIX secolo, d. cm. 23,5

*A VIENNA GILT AND POLYCHROME PORCELAIN PLATE  
€ 600-1.000*



134

135



**135. Piatto**  
 in porcellana dorata e policroma dipinta nel  
 cavetto a raffigurare una scena con Ebe e Iris.  
 Inizi del XX secolo, d. cm. 23,5, marca incussa  
 non decifrata

*A GILT AND POLYCHROME PORCELAIN PLATE, EARLY 20TH  
 CENTURY*

€ 600-1.000

136



**136. Piatto**  
 in porcellana dorata e policroma dipinta nel  
 cavetto a raffigurare Penelope che si prepara  
 per la festa.  
 Rudolstadt, inizi del XX secolo, d. cm. 23,5

*A GERMAN GILT AND POLYCHROME PORCELAIN PLATE,  
 RUDOLSTADT, EARLY 20TH CENTURY*

€ 600-1.000

**137. Lorenzo Becheroni**  
 1820 - 1860

*Busto della Vergine, 1847*

placca ovale in porcellana di Ginori dipinta.  
 Cornice policroma e dorata modellata a  
 volute e motivi floreali, conclusa in alto da una  
 corona, complessivamente cm. 31x22.

A tergo reca iscrizione e data: Lorenzo  
 Becheroni Pittore della Manifattura di  
 Porcellane a Doccia Fece l'Anno 1847

Uno dei più talentuosi pittori di Doccia di  
 questo periodo, Lorenzo Becheroni lavorò  
 nella manifattura dal 1820 al 1865 circa ed  
 ebbe molti riconoscimenti per la sua opera  
 di artista fra i quali una speciale medaglia  
 all'Esposizione Italiana del 1861. Fra gli  
 oggetti da lui dipinti ricordiamo una grande  
 placca con la copia della Deposizione di Fra'  
 Bartolomeo (Raccolta Soc.Cer.Richard-Ginori)  
 ed il servizio, eseguito insieme a Eugenio Riehl,  
 per Umberto I, oggi conservato al Quirinale

€ 1.500-2.500





**138. Coppia di grandi zanne**

in legno interamente rivestito in placche di avorio in parte policromo finemente scolpito a paesaggi e scene di combattimento; poggianti su basi in legno.  
Cina, fine del XIX secolo, complessivamente h. cm. 222

*A PAIR OF CHINESE LARGE IVORY PLATED WOOD TUSKS ON A BLACK WOOD BASE, LATE 19TH CENTURY*

€ 5.000-8.000

**139. Gruppo**

in porcellana bianca e dorata, modellati a tuttotondo a raffigurare tre fanciulli in una scenette campestre di particolare vivacità intorno ad un arbusto spezzato e su massi rocciosi, mentre uno dei giovani vuole proteggere delle uova. Base circolare ornata da festoni, mascheroni e dentelli aurei neoclassici.

Venezia, manifattura Cozzi, 1770-'80 circa, h. cm. 13,5 (lievi difetti e mancanze)

*A VENETIAN WHITE PORCELAIN GROUP OF 3 PUTTOS, COZZI, 1770-'80 (SMALL DEFECTS AND LACKS)*

€ 800-1.200

**140. Gruppo**

in porcellana bianca modellato a raffigurare "la raccolta delle mele", scena pastorale che molta fortuna ebbe durante il Settecento: tre figure a tuttotondo sono disposte attorno ad un albero spoglio; una popolana ha i frutti nel grembiule ripiegato e un contadinello assiso tiene un altro frutto in mano mentre con l'altra porge un fiore; dietro vi è un bimbo accanto a un vaso.

Venezia, manifattura Cozzi, 1770 circa, h. cm. 19 (qualche difetto e mancanza)

*A VENETIAN WHITE PORCELAIN GROUP OF 2 PEASANTS AND A CHILD, COZZI, 1770 CIRCA*

€ 500-800

**141. Gruppo**

in porcellana bianca modellato a raffigurare un contadino ed una contadina, seduta accanto ad un arbusto spezzato; la contadina seduta, tiene con la mano destra il grembiule in cui sono raccolte delle pere. Venezia, manifattura Cozzi, 1770-'80 circa, h. cm. 15

*A VENETIAN WHITE PORCELAIN GROUP OF 2 PEASANTS, COZZI, 1770-'80*

€ 400-600



140

139

141



**142. Coppia di lumi da tavolo**

con fusto in porcellana policroma modellato in forma delle Tre Grazie intorno ad un tronco d'albero simulato; montatura di bronzo cesellato e dorato. Complete di paralumi con evidenti segno di usura. Le sculture probabilmente Meissen XIX secolo, complessivamente h. cm. 70 (restauri)

*A PAIR OF TABLE LAMPS WITH TWH POLYCHROME PORCELAIN SCULPTURES ORMOLU MOUNTED, THE SCULPTURES PROBABLY MEISSEN 19TH CENTURY (PROVIDED WITH THEIR LAMPSHADES WITH WEAR SIGNS)*

€ 1.800-2.200





143



**143. Cornice**

in argento a filigrana modellata a motivi floreali; contenente una miniatura su pergamena a sesto ovale raffigurante San Francesco di Paola.

Palermo, inizi del XIX secolo, cm. 23x14,5 peso gr. 195

*A PALERMITAN SILVER FILIGREE FRAME CONTAINING A PARCHMENT THUMBNAIL OF SAN FRANCESCO DI PAOLA, EARLY 19TH CENTURY*

€ 600-800

**144. Vasca**

in marmo bianco con intarsi in marmo rosso e nero. Prospetto sagomato scolpito a figure zoomorfe, cm. 15x91x46

*A WHITE, RED AND BLACK MARBLE WASHBASIN*

€ 500-700



145

**145. Caffettiera**

in argento con corpo ovoidale sbalzato in parte a motivi fogliati. Coperchio incernierato con presa in forma di cigno; beccuccio con finale zoomorfo.

Francia, XIX secolo, h. cm. 34, peso lordo gr. 1.036

*A FRENCH SILVER COFFEE-POT*

€ 800-1.200

**146. Vinaigrette**

in argento in forma di pera.

XIX secolo, h. cm. 8, peso gr. 38

*A SILVER VINAIGRETTE IN THE SHAPE OF A PEAR, 19TH CENTURY*

€ 400-600

**147. Ampolla portaparfumo**

in cristallo sfaccettato con ricca montatura in argento e argento dorato finemente cesellato a putti fra volute; guarnizione di smalti e cabochon di giada verde.

XIX secolo, h. cm. 11

*A SILVER AND SILVER-GILT MOUNTED PERFUME BOTTLE, 19TH CENTURY*

€ 400-600



146



147



**148. Scatola a uovo**

in argento a fondo bulinato interamente cesellato a riserve con ritratti di re e regine circondati da una cornice di foglie di alloro e da motivi vegetali stilizzati; guarnizione di pietre dure cabochon. All'interno l'uovo svela una veduta del Cremlino. Poggiate su base cesellata a zampe di animale riunite da ghirlande di foglie e fiocchi.

Manifattura russa, h. cm. 23, peso gr. 927

*A RUSSIAN SILVER AND HARD STONES DECORATED EGG-BOX VEILING A VIEW OF THE KREMLIN*

€ 6.000-8.000



149

**149. Coppia di piccole saliere**

a tripode in argento cesellato con sostegni a cariatide egizia; vaschetta ottagonale in pietra dura; base triangolare.

XIX secolo, cm. 7x6,5

*A PAIR OF SILVER AND PIETRA DURA SALT CELLARS, 19TH CENTURY*

€ 500-800

**150. Piccolo vassoio**

di forma ovale di rame patinato a bronzo, finemente sbalzato a medaglioni raffiguranti ritratti di regnanti inglesi sovrastanti una riserva con le vedute di Balmoral e Windsor conclusa da un cartiglio con le date 1837-1897, cm. 29x25,5

*AN ENGLISH SMALL OVAL PATINATED COPPER TRAY*

€ 300-500



150



**151. Louis Ernest Barrias**

Parigi 1841 - 1905

*Giovanna d'Arco davanti ai suoi giudici*

scultura in bronzo argentato e avorio,

h. cm. 50

Firma sulla base: Barrias

€ 3.000-5.000

**152. Scultura**

in bronzo patinato raffigurante un torso virile, h. cm. 70

*A PATINATED BRONZE SCULPTURE OF A MALE TORSO*

€ 800-1.200



156

**153. Rara snuff bottle**

in giada rossa scolpita a motivi fogliati.  
Cina, h. cm. 7

*A CHINESE RED JADE SNUFF BOTTLE*

€ 300-500

**154. Porta-polvere da sparo**

in bronzo argentato e dorato, cesellato in forma di testa di tigre.  
Probabilmente Persia, XIX secolo, l. cm. 17

*A SILVER AND GILT BRONZE GUNPOWDER HOLDER IN THE SHAPE OF A TIGER,  
PROBABLY PERSIA, 19TH CENTURY*

€ 500-800

**155. Pot couvert**

in porcellana bianca. Corpo dipinto in policromia a scene di genere; due corte anse ad anello.  
Cina, XIX secolo, cm. 17x16

*A CHINESE WHITE AND POLYCHROME PORCELAIN POT COUVERT, 19TH CENTURY*

€ 500-800

**156. Kettle**

in argento finemente inciso a motivi fogliati stilizzati. Corpo globulare schiacciato; presa del coperchio e ansa in avorio.  
Londra, 1847, argentiere Robert Garrard, h. cm. 40, peso lordo gr. 2.846

*AN ENGLISH STERLING SILVER AND IVORY KETTLE, LONDON, 1847, ROBERT GARRARD*

€ 2.000-3.000



**157. Piatto da parata**

in argento di forma ovale sbalzato a raffigurare sul cavetto una scena di osteria con giocatori; sulla tesa un giro di melograni alternati a cartigli.

Germania, XIX secolo, cm. 67x51, peso gr. 2.122

*A GERMAN SILVER OVAL WALL PLATE, 19TH CENTURY*

€ 2.000-3.000



**158. Scatola-carillon**

in forma di botte in radica montata  
in argento.

Parigi, Boin-Tabouret, fine del XIX secolo, h. cm. 8

*A PARISIAN SILVER MOUNTED BRIAR ROOT BOX-CARILLON IN THE  
SHAPE OF A BARREL, BOIN-TABOURET, LATE 19TH CENTURY*

€ 1.000-1.500

**159. Calamaio**

con recipiente in cocco montato in argento  
inciso a motivi fogliati; coperchio incernierato  
con presa in forma di struzzo circondato da  
fogliame; due anse a motivo geometrico.  
XIX secolo, h. cm. 16

*A COCONUT AND SILVER INKWELL, 19TH CENTURY*

€ 800-1.200





**160. Coppia di belle caraffe**

con corpo ovoidale schiacciato in cristallo inciso a volatili e motivi floreali; montatura in argento sterling riccamente sbalzata e cesellata a giorno; piede a corolla.  
Londra, 1913, h. cm. 31

*A PAIR OF ENGLISH STERLING SILVER MOUNTED CRYSTAL CARAFES, LONDON, 1913*

€ 5.000-8.000





162

**161. Tavolo da salotto**

in plexiglass con piano formato da un pannello dipinto a figura di pantera, cm. 40x130x70

*A PLEXIGLASS SOFA TABLE WITH PANEL TOP PAINTED WITH A FIGURE OF A PANTHER*

€ 800-1.200

**162. Scultura**

in bronzo patinato raffigurante il busto di Antonino Pio, cm. 70x55

*A PATINATED BRONZE BUST OF EMPEROR ANTONINO PIO*

€ 2.000-2.500

**163. Urna cineraria**

di forma rettangolare in marmo bianco. Fronte scolpito a rami di alloro con bacche che sostengono idealmente una riserva rettangolare contenente iscrizione. Coperchio a timpano scolpito centralmente a figura di volatile. II-III secolo d.C., cm. 25x25x21

L'opera è accompagnata dall'attestato di libera circolazione n° 13824 del 20.06.2018

*A WHITE MARBLE CINERARY URN, 2ND-3RD CENTURY A.C., CERTIFICATE OF FREE CIRCULATION INCLUDED*

€ 3.000-5.000





165

**164. Scatolina**

in argento a filigrana decorata a motivi fogliati stilizzati;  
il coperchio è ornato da uno stemma nobiliare in smalti  
policromi.

XIX secolo, cm. 8x4, peso gr. 51

*A SMALL SILVER FILIGREE AND POLYCHROME ENAMEL SMALL BOX, 19TH CENTURY*  
€ 200-300

**165. Vincenzo Gemito**

Napoli 1852 - 1929

*Pescatoriello con delfino*

gruppo in argento e argento dorato, h. cm. 18;

base circolare in marmo nero

Firma sulla roccia: Gemito

€ 1.800-2.200



**166. Pittore napoletano del XIX secolo**

*Ritratto di Maria Sofia di Borbone*

olio su tela, cm. 77x62

Terza figlia del duca Massimiliano Giuseppe di Baviera e della principessa Ludovica di Baviera, Maria Sofia fu di fatto l'ultima regina consorte delle Due Sicilie. Sorella della più nota Elisabetta di Baviera (detta Sissi), nel 1858 fu promessa in sposa, diciassettenne, a Francesco, erede al trono delle Due Sicilie, inizialmente conosciuto solo

attraverso l'immagine di una miniatura: il matrimonio serviva a rafforzare il legame tra le corone d'Asburgo e i Borbone-Napoli. Il fidanzamento ufficiale avvenne il 22 dicembre 1858 e il matrimonio fu celebrato per procura l'8 gennaio 1859. Il 22 maggio successivo il re morì e Maria Sofia divenne la regina consorte di Francesco II, allora ventitreenne, e passò alla storia con il nomignolo di Franceschiello.

Fu regina delle Due Sicilie fino alla capitolazione di Gaeta del 13 febbraio 1861

€ 3.000-5.000



**167. Giovanni Sottocornola**

Milano 1855 - 1917

*Maria*, 1912

sanguigna su carta, cm 118,5X48

Data e firma in alto a sinistra: G.Sott.

Prov.: già collezione Cesare Roberto Sacchi, Milano

Bibl.: R. Binda, in *'Giovanni Sottocornola. Immagini da una Collezione'*, catalogo della mostra, a cura di B. Buscaroli Galleria Sibernagl, Milano, 1991, pp. 88-89, n. 29

€ 800-1.200

**168. Piccola specchiera**

con cornice rettangolare in legno dorato e in parte intagliato a giorno a volute, placcata in marmo rosa, cm. 75x37

A SMALL GILT-WOOD AND PINK MARBLE WALL MIRROR

€ 500-800



**169. Monetiere**

di forma rettangolare in legno ad ebano. Fronte scandito da sei cassetti, ciascuno caratterizzato da due placche in lapislazzulo e pietre dure policrome quali diaspri ed agate, disposte a disegni geometrici ben definiti da filettature in argento; cornici guillochés; i fianchi sono muniti di maniglie in bronzo dorato e cesellato; piedi a boccia schiacciata. Poggiate su base in plexiglass.

Toscana, metà del XVII secolo, lo stipo  
cm. 61x105x33; la base cm. 97x107x34

*A TUSCAN EBONIZED WOOD, LAPIS-LAZULI AND PIETRE DURE CABINET,  
HALF 17TH CENTURY*

€ 6.000-8.000



### 170. Medaglione

di forma circolare in lapislazzuli scolpito a raffigurare il busto di papa Clemente XIV (al secolo Giovanni Vincenzo Antonio Ganganelli, pontefice dal 1769 al 1774); montatura di bronzo cesellato e dorato. Roma, XVIII secolo, d. cm. 10,5

*A ROMAN LAPIS-LAZULI CIRCULAR MEDALLION WITH THE BUST OF POPE CLEMENTE XIV, 18TH CENTURY*

€ 1.000-1.500

### 171. Piccolo forziere

di forma rettangolare in ferro battuto e dipinto a motivi floreali. XVI secolo, cm. 30x53x33

*A PARTIALLY PAINTED IRON CHEST, 16TH CENTURY*

€ 1.800-2.500







**172. Pittore fiammingo del XVI secolo**

*Vanitas con donna alla toletta*

olio su alabastro a sesto ottagonale,  
cm. 11x14

€ 600-1.000

**173. Pittore veneto del XVI secolo**

*Paesaggio con San Girolamo*

olio su tavola a sesto circolare, d. cm. 21,5

€ 1.500-2.000





**174. Trophime Bigot (attr.)**

Arles 1579 - Avignone 1650

*San Paolo morso da una vipera sull'isola di Malta*

olio su tela, cm. 124x151

€ 8.000-12.000

**175. Scultura**

in bronzo patinato raffigurante la testa di un  
atleta, h. cm. 65

*A PATINATED BRONZE HEAD OF AN ATHLETE*

€ 600-800



**176. Franz Werner Von Tamm (ambito)**

Amburgo 1658 - Vienna 1724

*Trionfo floreale con tre putti*

€ 3.500-4.500



**177. Mario dei Fiori e Filippo Lauri**  
Roma 1603 - 1673 - Roma 1623 - 1694

*La Primavera*

*L'Estate*

coppia di oli su rame, cm. 26,5x39,5

Probabilmente facenti parte di una serie dedicata alle Quattro Stagioni, questa coppia di preziosi dipinti è, a nostro avviso, da collocare intorno al 1660, immediatamente dopo l'affidamento a Mario dei Fiori delle quattro Allegorie delle Stagioni da parte del cardinale Flavio Chigi per la residenza di Ariccia.

In quell'occasione ad affiancare il pittore romano, autore di tutte le parti decorative floreali, furono Carlo Maratta, Bernardino Mei e appunto Filippo Lauri.

E nella coppia di dipinti in asta i due artisti procedono in perfetta armonia: mentre Mario dei Fiori incanta con le sue fastose e complesse decorazioni floreali, con tutte le sfumature che la natura possiede, Lauri impregna le sue figure di naturalismo caravaggesco, toccando vertici del barocco romano, inteso come compromesso tra classicismo delle figure e ricchezza della decorazione.

€ 8.000-12.000





178 - dettaglio

**178. Erma da centro**

a balaastro in noce intarsiata a fitti motivi floreali e vegetali.

Olanda, XVIII secolo, cm. 110x61x61; il piano cm. 37x37

*A DUTCH INLAID WALNUT CENTER HERM, 18TH CENTURY*

€ 2.000-3.000



**179. Coppia di vasi**  
in bronzo patinato e dorato, finemente  
cesellati a volute e motivi fogliati.  
Inizi del XX secolo, h. cm. 33

*A PAIR OF PATINATED AND GILT-BRONZE VASES, EARLY 20TH  
CENTURY*

€ 600-800



**180. Elegante tavolo**

lastronato in noce e palissandro. Piano ovale dal  
profilo sagomato, poggiante su un largo piede centrale  
parimenti di forma ovale a larghe scanalature alternate.  
Anni '30, cm. 81x178x110

*AN ELEGANT WALNUT AND ROSEWOOD VENEERED OVAL TOP CENTER  
TABLE, '30S*

€ 1.000-1.500



181

181. Pittore del XIX secolo

*Veduta di città nordica*

olio su tela, cm. 42x68 (lieve difetto alla tela)

Firma e anno non decifrabili in basso a destra

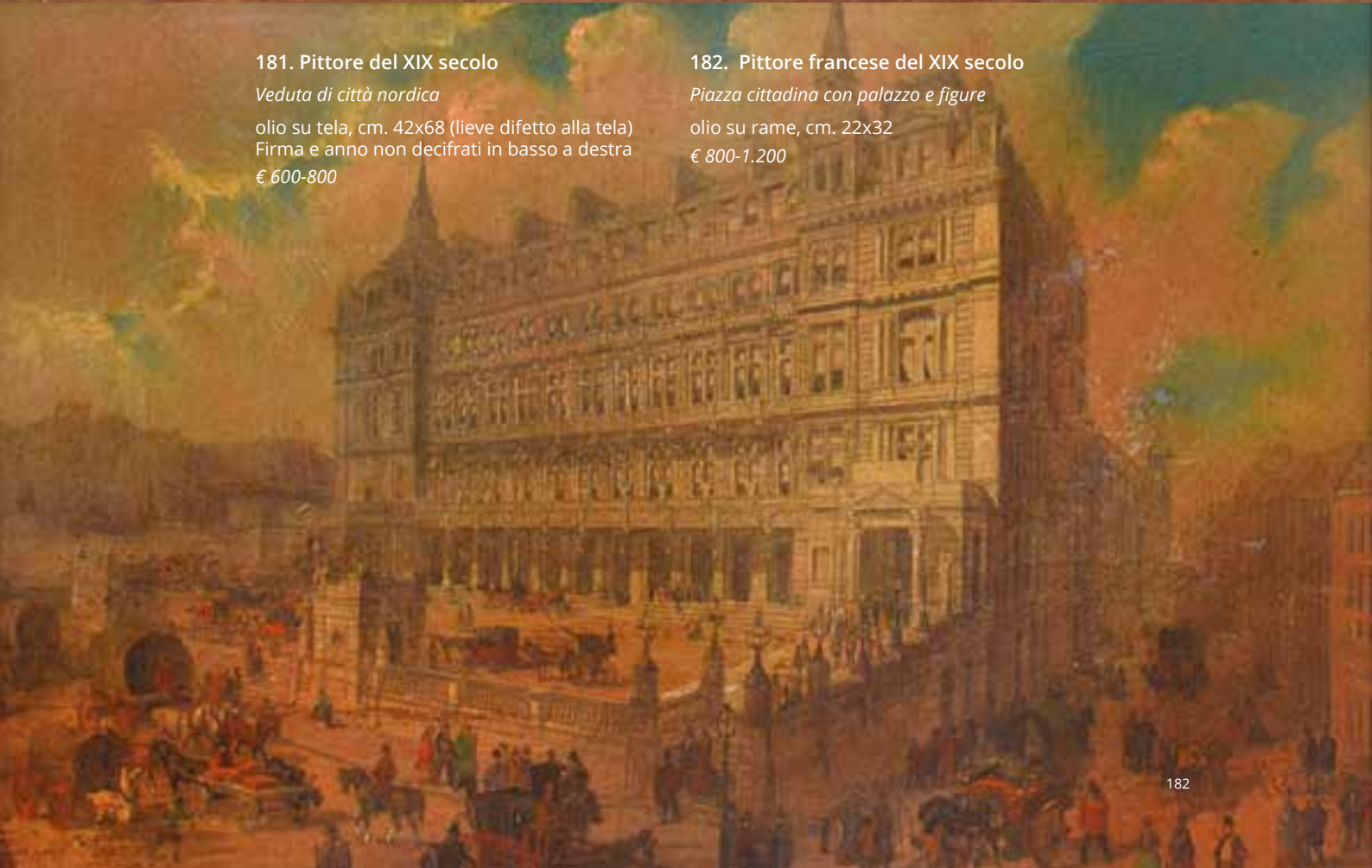
€ 600-800

182. Pittore francese del XIX secolo

*Piazza cittadina con palazzo e figure*

olio su rame, cm. 22x32

€ 800-1.200



182



**183. Coppia di sculture**

in bronzo patinato ciascuna raffigurante un samurai colto in diversi atteggiamenti, h. cm. 46; h. cm. 53

A PAIR OF PATINATED BRONZE SCULPTURES OF A SAMURAI  
€ 500-700

**184. Gaspere Diziani (attr.)**

Belluno 1689 - Venezia 1767

*Il Giudizio di Paride*

tecnica mista su carta, cm. 34x55

€ 1.500-2.500

**185. Carlo Labruzzi (attr.)**

Roma 1748 - Perugia 1817

*Paesaggio laziale con rudere e viandanti*

china e seppia su carta, cm. 39x54 (lievi difetti alla carta)

€ 1.500-2.500



186



**186. Isaac de Moucheron (attr.)**  
Amsterdam 1677 - 1744

*Paesaggio fluviale con ruderi e figure*

*Paesaggio di campagna con ruderi e figure*

coppia di oli su tavoletta, cm. 24x33

€ 2.000-3.000

**187. Gennaro Greco (ambito)**  
Napoli 1663 - 1714

*Paesaggio con figure e rovine*

coppia di oli su tela, cm. 26x21

€ 3.000-5.000

**188. Paolo Anesi (ambito)**  
Roma 1697 - 1761

*Paesaggio con figure e casolari*

*Marina con figure*

coppia di oli su tela, cm. 26x21

€ 3.000-5.000

187



187



188



188





**189. Pendola**

in maiolica bianca e policroma modellata a rocailles e dipinta a motivi floreali.  
Nove, XIX secolo, marca stella in blu,  
cm. 39x29x12 (restauri e mancanze)

*A NOVE WHITE AND POLYCHROME MAIOLICA MANTEL  
CLOCK, 19TH CENTURY (LACKS AND RESTORATIONS)*

€ 300-500

**190. Eugenio Bosa**

Venezia 1807 - 1875

*Scena popolare*

fixé di forma circolare, d. cm. 12

(difetto in alto a sinistra)

Firma in basso a destra: Bosa Eugenio

€ 700-1.200



**191. Piccolo orologio da tavolo**  
in bronzo dorato. Cassa parallelepipeda  
scanalata sormontata dalla figura di un gallo;  
quadrante circolare in smalto bianco con indici  
in numeri romani. La cassa è firmata a tergo  
Lepaute à Paris per Jean-Baptiste Lepaute (1727-  
1802). Base in marmo bianco.  
Parigi, periodo Luigi XVI, cm. 19x10,5x8,5

*A PARISIAN ORMOLU AND WHITE MARBLE SMALL MANTEL  
CLOCK, JEAN-BAPTISTE LEPAUTE (1727-1802)*

€ 1.000-1.500



**192. Cofanetto**  
di forma rettangolare interamente rivestito  
in tartaruga; montatura di bronzo cesellato e  
dorato.  
Francia, XIX secolo, cm. 16x21x13

*A FRENCH TORTOISESHELL PLATED CASSET, 19TH CENTURY*  
€ 500-800

**193. Piccolo binocolo**

in ottone dorato, madreperla e smalti policromi.  
XIX secolo

*A SMALL GILT-BRASS, MOTHER-OF PEARL AND POLYCHROME ENAMEL BINOCULARS, 19TH CENTURY*

€ 100-200

**194. Binocolo**

in bronzo dorato, avorio e smalti policromi.  
XIX secolo

*A GILT BRONZE, IVORY AND POLYCHROME ENAMEL BINOCULARS, 19TH CENTURY*

€ 200-300

**195. Binocolo**

in bronzo dorato, avorio e smalti policromi.  
XIX secolo

*A GILT BRONZE, IVORY AND POLYCHROME ENAMEL BINOCULARS, 19TH CENTURY*

€ 200-300

**196. Binocolo**

in bronzo dorato, avorio e smalti policromi.  
XIX secolo

*A GILT BRONZE, IVORY AND POLYCHROME ENAMEL BINOCULARS, 19TH CENTURY*

€ 200-300

**197. Quattro binocoli**

in ottone dorato, madreperla e smalti policromi dei quali due con manico; uno firmato Josef Rodenstock.  
Fine del XIX-inizi del XX secolo

*4 GILT BRASS, MOTHER-OF-PEARL AND POLYCHROME ENAMEL BINOCULARS, ONE SIGNED JOSEF RODENSTOCK, LATE 19TH-EARLY 20TH CENTURY*

€ 600-800



**198. Piccolo binocolo**

in metallo argentato e madreperla con applicazioni in oro giallo.  
Tiffany&Co., fine del XIX secolo

*A TIFFANY&CO. SMALL SILVER METAL, MOTHER-OF-PEARL AND GOLD SMALL BINOCULARS, LATE 19TH CENTURY*

€ 200-300

**199. Quattro cannocchiali**

in bronzo dorato e avorio; uno firmato Haring à Paris.

Fine del XIX secolo (un cannocchiale difettoso)

*4 GILT BRONZE AND IVORY TELESCOPES, ONE SIGNED HARING À PARIS (ONE TELESCOPE DEFECTIVE), LATE 19TH CENTURY*

€ 400-600

**200. Piccolo cannocchiale**

in bronzo e madreperla.  
Fine del XIX secolo

*A SMALL GILT BRONZE AND MOTHER-OF-PEARL TELESCOPE, LATE 19TH CENTURY*

€ 200-300



199

199

199

199

198

200



**201. Ecuelle**

con relativo piatto in argento dorato e sbalzato a motivi fogliati e floreali; due prese laterali dal profilo centinato.

Parigi, Cardeilhac, XIX secolo, l'ecuelle cm. 10x19; il piatto d. cm. 16,5, peso complessivo gr. 604

*A PARISIAN EMBOSSED SILVER GILT ECUELLE AND PLATE, CARDEILHAC, 19TH CENTURY*

€ 1.000-1.500

**202. Coppia di sculture**

in bronzo dorato raffiguranti i cosiddetti centauri Furietti; base rettangolare in marmo bianco, cm. 66x44x23

*A PAIR OF GILT-BRONZE SCULPTURES OF THE FURIETTI CENTAURS ON A RECTANGULAR WHITE MARBLE BASE*

€ 1.500-2.500







**203. Coppia di saliere doppie**

in argento dorato. Due recipienti cesellati a valva di conchiglia; presa in forma di due delfini dalle code attorcigliate; quattro pieducci a conchiglia.

Londra, 1811, argentiere Paul Storr, cm. 7x18x8, peso complessivo gr. 1.485

Prov.: già collezione Lillian and Morrie Moss

*A PAIR OF ENGLISH STERLING SILVER GILT DOUBLE SALT CELLARS, LONDON, 1811, PAUL STORR*

€ 4.000-6.000





204

**204. Piccolo binocolo**

Rolex, in metallo dorato e smaltato verde, con custodia.

*A ROLEX SMALL GILT-METAL AND GREEN ENAMEL BINOCULARS*

€ 300-500

**205. Anello**

in oro giallo decorato da una losanga in corniola, misura 19,50

*A GOLD AND CORNELIAN RING*

€ 1.200-1.800



206

**206. Piccola scultura**

in cristallo satinato raffigurante un cane Bulldog francese con collare in oro e madreperla e occhi di smeraldi.

Inghilterra, fine del XIX secolo, l. cm. 4,5 (difetti minimi)

*AN ENGLISH SMALL CRYSTAL SCULPTURE OF A DOG, WITH GOLD AND MOTHER-OF-PEARL COLLAR AND EMERALDS EYES, LATE 19TH CENTURY (SMALL DEFECTS)*

€ 1.500-2.500

**207. Spilla**

in oro giallo di forma ovale decorata da una placca in micromosaico raffigurante una veduta di Piazza San Pietro.

Roma, XIX secolo, cm. 4x4,5

*A ROMAN GOLD AND MICROMOSAIC OVAL BROOCH, 19TH CENTURY*

€ 500-800



207



**208. Spilla**

a raggiera in oro giallo con brillanti, smeraldi, zaffiri e rubini, centrata dalla testa di Buddha in corallo su ovale in giada bianca, cm. 7x5,5

*A GOLD, DIAMONDS, EMERALDS, SAPPHIRES AND RUBIES RADIAL BROOCH  
CENTERED BY A CORAL HEAD OF BUDDHA ON A WHITE OVAL JADE*

€ 2.000-3.000



**209. Coppia di piatti**

a frutta barocca in maiolica dipinta in policromia;  
profilo del bordo sagomato.

Bassano, XVIII secolo, d. cm. 23

Prov.: Sotheby's, La collezione di Giovanni  
e Gabriella Barilla, Londra, 14 marzo 2012, n.269

*A PAIR OF "FRUTTA BAROCCA" DECORATION POLYCHROME MAIOLICA DISHES,  
BASSANO, 18TH CENTURY*

€ 600-800



210

**210. Zuppiera**

di forma ovale in maiolica bianca e policroma con decoro "al ponticello". Nove, XIX secolo, cm. 23x32x25 (difetto e sbecature)

*A NOVE WHITE AND POLYCHROME MAIOLICA TUREEN AND COVER WITH "PONTICELLO" DECORATIONS, 19TH CENTURY (DEFECT AND CHIPS)*

€ 500-800

**211. Antica piccola zuppiera**

di forma ovale in maiolica bianca dipinta a motivi floreali policromi; presa del coperchio in forma di limone. Italia meridionale, XIX secolo cm. 16x18x14

*A SMALL ITALIAN WHITE AND POLYCHROME PORCELAIN TUREEN AND COVER, 19TH CENTURY*

€ 200-300

**212. Antica zuppiera**

di forma ovale in maiolica policroma. Corpo e coperchio baccellati dipinti nei modi di Fedele Cappelletti a scene di marina con figurine ed arbusti.

Castelli, cm. 16x25x21 (restauro al coperchio)

*AN ITALIAN POLYCHROME MAIOLICA TUREEN AND COVER IN THE MANNER OF FEDELE CAPPELLETTI, CASTELLI (THE COVER WITH SMALL RESTORATION)*

€ 500-800



213 - dettaglio



214 - dettaglio

**213. Placca**

rettangolare in maiolica dipinta in policromia a raffigurare un paesaggio con una filatrice seduta davanti ad uno sfondo di marina.

Castelli, XVIII secolo, cm. 18x26

*AN ITALIAN POLYCHROME MAIOLICA PLATE, CASTELLI, 18TH CENTURY*

€ 600-800

**214. Placca**

rettangolare in maiolica dipinta in policromia a borgo turrato con figure entro una folta vegetazione.

Castelli, XVIII secolo, cm. 19x26

*AN ITALIAN RECTANGULAR POLYCHROME MAIOLICA PLATE, CASTELLI, 18TH CENTURY*

€ 800-1.200

**215. Placca**

ovale in maiolica dipinta in policromia a raffigurare una scena biblica con re Saul.

Castelli, XVIII secolo, cm. 21x29

*AN ITALIAN OVAL POLYCHROME MAIOLICA PLATE, CASTELLI, 18TH CENTURY*

€ 800-1.200



216 lato A e lato B



**216. Vaso a boccia**

in maiolica policroma dipinto a motivi floreali e due grandi riserve circolari raffiguranti rispettivamente un busto di turco e un busto virile barbuto con copricapo.

Venezia, XIX secolo, h. cm. 22 (due felature; lievi usure)

*A VENETIAN POLYCHROME MAIOLICA JAR, 19TH CENTURY (TWO HAIRLINE CRACKS; MINOR WEAR)*

€ 800-1.200

**217. Antica alzata**

di forma circolare in maiolica policroma dipinta a raffigurare un santo vescovo in estasi, cm. 5x28 (restauro e sbeccature)

*AN ANTIQUE ITALIAN POLYCHROME MAIOLICA STAND (RESTORATION AND CHIPS)*

€ 400-600

217







**218. Antica Placca**  
circolare in maiolica policroma dipinta a  
raffigurare un paesaggio campestre.  
Castelli, d. cm. 14,5

*AN ITALIAN ANTIQUE ROUND POLYCHROME MAIOLICA  
PLATE, CASTELLI*

€ 150-250

**219. Mattonella**  
in maiolica policroma raffigurante una  
coppia di contadini con gregge.  
Castelli, XIX secolo, cm. 14x16

*AN ITALIAN POLYCHROME MAIOLICA TILE, CASTELLI,  
19TH CENTURY*

€ 150-250

**220. Coppia di antiche placche**  
rettangolari in maiolica policroma raffiguranti  
rispettivamente Giuseppe e la moglie di  
Putifarre e Mosè fa scaturire le acque.  
Probabilmente Castelli, XIX secolo, cm. 14x18

*A PAIR OF ITALIAN ANTIQUE POLYCHROME MAIOLICA PLATES,  
PROBABLY CASTELLI, 19TH CENTURY*

€ 2.000-3.000



**221. Cosimo Sampietro**

Roccaforzata 1856 - Bernalda 1949

*I colombi*

olio su tela, cm. 50x71

Firma in basso a destra: C.Sampietro

€ 1.000-1.500



**222. Jacques Dumont (attr.)**

Parigi 1704 - 1781

*Amorini che pescano*

olio su tela, cm. 71x125

€ 1.500-2.500

**223. Anello**

in oro giallo e smalti policromi, celante al centro un piccolo vano ovale.

XIX secolo, misura 21

*A GOLD AND POLYCHROME ENAMEL RING WITH A SMALL SECRET CONTAINER, 19TH CENTURY*

€ 500-800

**224. Spallina**

per armatura da parata in avorio finemente scolpito a figura di San Sebastiano.

Germania, fine del XV-inizi del XVI secolo, cm. 16x11 (lievi mancanze al bordo superiore)

*A GERMAN IVORY ARMOR EPAULET CARVED WITH THE FIGURE OF ST. SEBASTIAN, LATE 15TH-EARLY 16TH CENTURY (SMALL LACKS ON UPPER EDGE)*

€ 2.000-3.000



**225. Scultura**  
in avorio raffigurante un personaggio femminile con cetra e capo laureato; base in legno tornito.  
Francia, fine del XVIII secolo, h. cm. 20

*A FRENCH IVORY SCULPTURE OF A CLASSICAL FEMALE FIGURE PLAYING THE CITHARA, LATE 18TH CENTURY*  
€ 1.000-1.500



**226. Gruppo**  
in avorio finemente scolpito a raffigurare un personaggio femminile panneggiato con bimbo; base parimenti in avorio.  
Francia, inizi del XIX secolo, complessivamente h. cm. 24

*A FRENCH IVORY GROUP OF A LADY WITH CHILD ON AN IVORY ROUND BASE, EARLY 19TH CENTURY*  
€ 1.000-1.500



**227. Scultura**  
in avorio raffigurante una donna con cane che tiene in mano una testa di cinghiale; base di legno tornito.  
Francia, inizi del XIX secolo, h. cm. 19

*A FRENCH IVORY FIGURE OF A DRAPERY LADY HOLDING A BOAR'S HEAD, EARLY 19TH CENTURY*  
€ 1.000-1.500

**228. Gruppo**

in argento e avorio raffigurante un cavaliere in armatura su  
un destriero bardato.

Germania, XIX secolo, cm. 33x22x10, peso gr. 1.538

*A GERMAN SILVER AND IVORY GROUP OF A KNIGHT ON AN HORSE, 19TH CENTURY*

€ 2.500-3.500





**229. Medaglione**  
 di forma ovale in avorio scolpito ad altorilievo  
 con il profilo di Nerone.  
 Fine del XVIII secolo, cm. 12x11

*AN IVORY HIGH-RELIEF MEDALLION WITH THE PROFILE OF  
 EMPEROR NERO, LATE 18TH CENTURY*

€ 2.000-3.000

**230. Stemma**  
 in marmo scolpito a cartiglio centrato da un  
 grifone, cm. 65x52

*A MARBLE COAT OF ARMS*

€ 400-600



**231. Croce pastorale**

interamente rivestita in lamina di rame dorato e sbalzato; finali a quadrifoglio contenenti rispettivamente la figura della Vergine Addolorata, di San Giovanni e di un volatile; sul lato opposto decorazioni di pietre cabochon.

Fine del XV-inizi del XVI secolo, cm. 60x32 (small defects)

*A GILT COPPER PLATED PASTORAL CROSS, LATE 15TH-EARLY 16TH CENTURY (SMALL DEFECTS)*

€ 3.000-5.000

**232. Piccolo crocifisso**

in cristallo di rocca a sezione esagonale con montatura in argento.

Germania, XVIII secolo, h. cm. 22

*A GERMAN SMALL ROCK CRYSTAL CROSS, 18TH CENTURY*

€ 1.500-2.500





233

**233. Scultura**  
in bronzo patinato finemente cesellata a  
raffigurare Zeus assiso.  
Francia, XVIII secolo, h. cm. 15,5

*A FRENCH PATINATED BRONZE SCULPTURE OF SITTING  
ZEUS, 18TH CENTURY*  
€ 2.500-3.500

**234. Fontana da muro**  
in marmo bianco scolpita a testa di leone,  
cm. 46x46x41

*A WHITE MARBLE WALL FOUNTAIN IN THE SHAPE OF A  
LION'S HEAD*  
€ 800-1.200

**235. Scultura**  
in bronzo patinato raffigurante la testa del  
David di Michelangelo, cm. 60x50

*A PATINATED BRONZE BUST OF DAVID AFTER  
MICHELANGELO*  
€ 700-900





**236. Scultura**

in bronzo patinato raffigurante un  
elmo di gladiatore; base in marmo  
bianco grezzo, complessivamente  
cm. 62x43x45

*A PATINATED BRONZE GLADIATOR'S HELMET  
ON A WHITE MARBLE BLOCK*

€ 800-1.200

**237. Scultura**

in marmo bianco e verde raffigurante una  
figura femminile che si spoglia, h. cm. 116

*A WHITE AND GREEN MARBLE FIGURE OF AN  
UNDRESSING WOMAN*

€ 1.500-2.500

**238. Tavolo da centro**

con piano rettangolare in marmo nero  
sostenuto da una base in bronzo argentato  
ad otto gambe cesellate a cariatidi  
femminili, riunite da traverse lineari,  
cm. 98x180x65

*A SILVER-BRONZE AND BLACK MARBLE TOP CENTER  
TABLE*

€ 3.000-4.000





239

**239. Scultura**

in argento raffigurante un giullare che suona un violino;  
decorazione di vetri policromi incastonati.  
Germania, XIX secolo, h. cm. 26, peso gr. 514

*A GERMAN SILVER AND POLYCHROME GLASSES DECORATED FIGURE  
OF A JESTER PLAYING THE VIOLIN, 19TH CENTURY*

€ 1.000-1.500

**240. Veliero**

a tre alberi in alpaca dal modellato verosimilmente reso.  
Olanda, fine del XIX secolo, cm. 50x56x16

*A DUTCH NICKEL SILVER MODEL OF A SAILING SHIP, LATE 19TH CENTURY*

€ 1.000-1.500



240



241

**241. Cestino**

in argento sterling cesellato a corolla con petali incisi a motivi vegetali alternati a motivi fogliati traforati; ansa mobile; piede circolare.

Birmingham, 1854, Elkington & Co., cm. 11x32, peso gr. 1.155

*AN ENGLISH STERLING SILVER TABLE BASKET, BIRMINGHAM, 1854, ELKINGTON & CO.*

€ 800-1.200

**242. Coppia di piccole zuppierie**

a coperchio in argento sterling finemente cesellato e inciso a motivi fogliati e floreali; due anse ricurve; quattro pieducci a ricciolo di voluta; presa del coperchio in forma di rosa, cm. 17x17, peso complessivo gr. 2.533

*A PAIR OF CHISELLED STERLING SILVER SMALL TUREENS AND COVER*

€ 1.500-2.500



242

**243. Centrotavola**

in argento sterling riccamente cesellato.  
Tre vaschette a foglia accartocciata  
sostenute da uno stelo a rocailles traforate,  
culminante in una corolla.  
Londra, 1857, argentiere Robert Garrard,  
h. cm. 32, peso gr. 2.340

*AN ENGLISH CHISELLED STERLING SILVER STAND,  
LONDON, 1857, ROBERT GARRARD*

€ 3.000-4.000





244

**244. Coppia di piccoli contenitori**  
 a cilindro in argento riccamente traforato  
 e cesellato a volute e figurine allegoriche;  
 presina del coperchio a fiore stilizzato;  
 recipiente interno in vetro.

Germania, XVIII secolo, h. cm. 10

*A PAIR OF GERMAN SILVER CHISELLED SMALL  
 CONTAINERS, 18TH CENTURY*

€ 500-800



245

**245. Coppia di bowls**

a coperchio in argento finemente niellato  
 a motivi floreali e stilizzati su fondo  
 parzialmente bulinato.

Mosca, 1827, cm. 12x13,5, peso  
 complessivo gr. 947

*A PAIR OF NIELLATED SILVER BOWLS AND COVER,  
 MOSCOW, 1827*

€ 2.500-3.500



246

**246. Coppia di candelabri**

in argento a superficie liscia a cinque luci  
 emergenti da uno stelo rastremato verso il  
 basso; piede circolare.

Napoli, XIX secolo, cm. 46x45, peso  
 complessivo gr. 2.200

*A PAIR OF NEAPOLITAN SILVER FIVE-BRANCH  
 CANDELABRA, 19TH CENTURY*

€ 1.800-2.500



**247. Importante caffettiera**

in argento. Corpo inciso a sequenza di ondine sul profilo superiore ed a cespo di foglie lanceolate nella parte inferiore; beccuccio con finale a testina zoomorfa; ansa in forma di levriero; coperchio incernierato a cupolino con presa a ghianda; piede circolare.

Roma, 1795, argenteiere Andrea Sanini (1788-1809), h. cm. 37, peso gr. 1.549

*AN IMPORTANT ROMAN SILVER COFFEE POT, 1795, ANDREA SANINI (1788-1809)*

€ 8.000-12.000



248. Pittore spagnolo del XVII secolo

*La Vergine Assunta*

olio su rame, cm. 33x25 (cadute di colore ai bordi)

€ 800-1.200

249. Pittore veneto degli inizi del XV secolo

*Busto di Cristo*

tempera su tavola a fondo oro, cm. 36x28

€ 3.500-4.500

250. Pittore fiammingo del XVIII secolo

*Paesaggio con scena di osteria*

olio su tavola, cm. 37x49

€ 800-1.200







251. Pittore del XVIII secolo  
*Marina con figure e architetture*  
 tempera su cartoncino, cm. 19x27  
 € 800-1.200

252. Francesco Graziani (attr.)  
 Napoli 1680 - 1730  
*Marina con pescatori e borgo*  
 olio su tela, cm. 17x37  
 € 800-1.200





253

**253. Parafuoco**  
di forma rettangolare dipinto sottovetro a raffigurare  
un angelo dormiente.  
Fine del XVIII secolo, cm. 84x89x32

*A RECTANGULAR WOOD FRAMED UNDERGLASS PAINTED FIRE BARRIER,  
LATE 18TH CENTURY*

€ 800-1.500

**254. Pittore fiammingo del XVII secolo**  
*Natura morta con alzata di frutta, fiori e calice*  
olio su tavola, cm. 51x75 (restauri e cadute di colore)  
€ 800-1.200





**255. Grande scultura**

in marmo bianco raffigurante la Venus Pudica, h. cm. 172

*A LARGE WHITE MARBLE SCULPTURE OF THE VENUS PUDICA*

€ 2.200-3.200

**256. Coppia di obelischi**

in marmo portoro, h. cm. 100 (mancanza alla cornice)

*A PAIR OF PORTORO MARBLE OBELISKS (LACK)*

€ 600-900

**257. Busto**

in breccia rossa e bronzo patinato raffigurante un busto di togato, cm. 65x50

*A BRECCIA ROSSA AND PATINATED BRONZE BUST OF A TOGATED MAN*

€ 1.000-1.500

**258. Coppia di sculture**

in travertino ciascuna raffigurante una sfige, cm. 54x79x30

*A PAIR OF TRAVERTINO SCULPTURES OF A SPHINX*

€ 2.000-3.000

**259. Gruppo**

in marmo bianco raffigurante il ratto delle Sabine, h. cm. 71

*A WHITE MARBLE GROUP OF THE RAPE OF THE SABINE WOMEN*

€ 1.000-1.500

**260. Gruppo**

in marmo bianco raffigurante Venere e  
Minerva; base rettangolare,  
cm. 140x65x35

Il lotto è visibile in loco previo  
appuntamento

*A WHITE MARBLE GROUP OF VENUS AND MINERVA  
ON A RECTANGULAR BASE. THE ITEM CAN BE  
VIEWED ON SITE UPON APPOINTMENT*

€ 2.500-3.500





261

**261. Scultura**

in marmo bianco raffigurante il busto della dea Roma, cm.100x75

*A WHITE MARBLE BUST OF DEA ROMA*

€ 2.500-3.500

**262. Originale scatola**

in bronzo patinato raffigurante una scimmia che reca sulla schiena un cesto di vimini, cm. 30x36x17

*A PATINATED BRONZE CONTAINER IN THE SHAPE OF A MONKEY WITH A BASKET ON ITS BACK*

€ 600-800

**263. Scultura**

in bronzo patinato raffigurante una testa barbata con elmo, la testa h. cm. 30

*A PATINATED BRONZE SCULPTURE OF A BEARDED HEAD WITH AN HELMET*

€ 300-500



264

**264. Dodo**  
in terracotta verosimilmente reso,  
cm. 48x70x40 (lievi mancanze)

*A TERRACOTTA FIGURE OF A DODO (SMALL LACKS)*

€ 300-500

**265. Grande centrotavola**  
di forma ovale in ceramica bianca con bordo  
modellato in parte a frutti, cm. 15x107x40

*A LARGE OVAL WHITE CERAMIC CENTERPIECE*

€ 200-350





**266. Grande scultura**  
in legno raffigurante un drago dalle spire  
attorcigliate.  
Inizi del XX secolo, cm. 135x110 (mancanze)

*A LARGE WOOD SCULPTURE OF A DRAGON, EARLY 20TH  
CENTURY (LACKS)*

€ 1.500-2.000



**267. Piccola pendola**

in bronzo dorato e patinato. Cassa parallelepipedica sormontata dalla figura di un guerriero di fronte ad un trofeo militare; cassa circolare con quadrante in smalto bianco con indici in numeri romani.

Francia, XIX secolo, cm. 38x22,5x10 (lievi difetti)

*A FRENCH SMALL PATINATED AND GILT-BRONZE MANTEL CLOCK, 19TH CENTURY (SMALL DEFECTS)*

€ 800-1.200

**268. Trittico**

in bronzo dorato e porcellana policroma composto da una pendola e una coppia di candelabri a cinque luci ciascuno, finemente cesellati a volute e motivi fogliati; la pendola con quadrante circolare in smalto bianco e policromo con indici in numeri romani.

Francia, periodo Napoleone III, la pendola h. cm. 53, i candelabri h. cm. 57

*A FRENCH ORMOLU AND POLYCHROME PORCELAIN MANTEL CLOCK WITH A PAIR OF FIVE-BRANCH CANDELABRA*

€ 1.000-1.500

**269. Antica terrina**

di forma circolare in maiolica marmorizzata marrone dipinta in policromia a riserve con paesaggi minimi.

Manifattura lodigiana, cm. 13x13,5

*AN ANTIQUE ITALIAN SMALL POLYCHROME MAIOLICA TUREEN AND COVER*

€ 150-250





270



271



272



273

**270. Scultura**

in bronzo patinato raffigurante il busto di Saul, h. cm. 38

*A PATINATED BRONZE BUST OF SAUL*

€ 300-500

**271. Scultura**

in bronzo patinato raffigurante in busto di Napoleone panneggiato, h. cm. 53

*A PATINATED BRONZE BUST OF NAPOLEON*

€ 600-800

**272. Scultura**

in bronzo patinato raffigurante un gladiatore dalle braccia conserte, h. cm. 54

*A PATINATED BRONZE SCULPTURE OF A GLADIATOR*

€ 300-500

**273. Scultura**

in bronzo patinato raffigurante un reziario, h. cm. 44

*A PATINATED BRONZE SCULPTURE OF A RETIARIUS*

€ 300-500

**274. Scultura**

in bronzo patinato raffigurante il Mercurio Volante, da Giambologna; base quadrata in marmo.  
XIX secolo, h. cm. 72

*A PATINATED BRONZE SCULPTURE OF FLYING MERCURY AFTER GIAMBLOGNA, 19TH CENTURY*

€ 800-1.200


**275. Scultura**

in bronzo patinato raffigurante un busto di centauro; base rettangolare in travertino, complessivamente h. cm. 87

*A PATINATED BRONZE BUST OF A CENTAUR ON A TRAVERTINO BASE*

€ 500-800





276. Scultura  
in bronzo patinato raffigurante un torso  
femminile panneggiato; base a colonna  
quadrata parimenti in bronzo patinato,  
complessivamente h. cm. 170

*A PATINATED BRONZE SCULPTURE OF A TOGATED  
FEMALE TORSO ON A SQUARE COLUMN*

€ 2.000-3.000



277

**277. Scultura**

in bronzo patinato raffigurante uno scheletro; base  
in ferro battuto, complessivamente h. cm. 153

*A PATINATED BRONZE SCULPTURE OF A SKELETON  
ON AN WROUGHT IRON BASE*

€ 800-1.200

**278. Teschio**

in pietra dura.  
XIX secolo, cm. 9x10,5

*A PIETRA DURA SKULL, 19TH CENTURY*

€ 800-1.200

**279. Scultura**

in marmo bianco raffigurante un teschio  
con il capo laureato, h. cm. 47

*A WHITE MARBLE SCULPTURE OF A SKULL WITH A LAUREL CROWN*

€ 2.800-3.500



279



280

**280. Scultura**

in bronzo patinato raffigurante San Michele che sconfigge il demonio, cm. 155x111

*A LARGE PATINATED BRONZE SCULPTURE OF ST. MICHAEL DEFEATING THE DEVIL*

€ 2.000-3.000

**281. Coppia di originali vasi**

con corpo sagomato in vetro policromo riccamente montato in argento cesellato e traforato a motivi floreali e fogliati. Francia, XIX secolo, h. cm. 20

*A PAIR OF FRENCH SILVER MOUNTED POLYCHROME GLASS VASES, 19TH CENTURY*

€ 3.000-5.000

**282. Piatto da parata**


in metallo argentato riccamente sbalzato a scena della Deposizione. Francia, XIX secolo, cm. 58,5x49

*A FRENCH LARGE SILVER METAL WALL PLATE WITH THE DEPOSITION OF CHRIST, 19TH CENTURY*

€ 600-900







**283. Pittore romano del XIX secolo**

*Veduta di Piazza Navona*

tecnica mista su cartone, cm. 19x39

€ 500-800

**284. Scultura**

in bronzo patinato raffigurante un  
guerriero con lancia e scudo, h. cm. 51

*A PATINATED BRONZE SCULPTURE OF A WARRIOR  
WITH SPEAR AND SHIELD*

€ 400-600

283 - dettaglio

284



286



286

**285. Altorilievo**

di forma rettangolare in marmo giallo raffigurante San Michele che sconfigge il demonio, cm. 81x56

*A YELLOW MARBLE RECTANGULAR HIGH-RELIEF OF S. MICHAEL DEFEATING THE DEVIL*

€ 900-1.200

**286. Coppia di appliques**

in maiolica bianca e policroma a due luci; cartella pariteale a cartiglio modellato nella parte inferiore a raffigurare un mascherone antropomorfo. XIX secolo, cm. 65x47 (difetti)

*A PAIR OF WHITE AND POLYCHROME MAIOLICA TWO-BRANCH WALL SCONCES, 19TH CENTURY (DEFECTS)*

€ 1.500-2.500



i

g

e

a

c

d

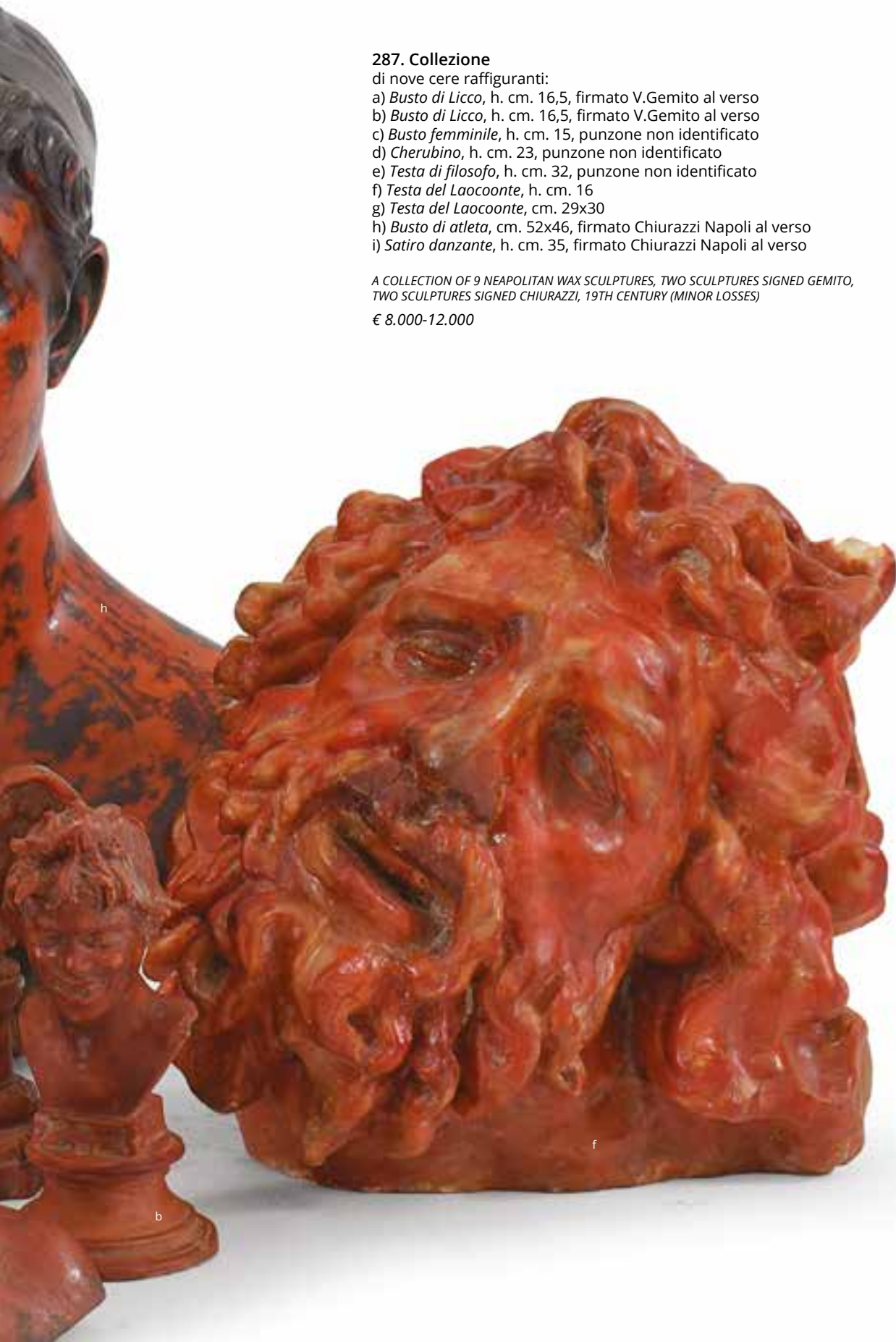
### 287. Collezione

di nove cere raffiguranti:

- a) *Busto di Licco*, h. cm. 16,5, firmato V.Gemito al verso
- b) *Busto di Licco*, h. cm. 16,5, firmato V.Gemito al verso
- c) *Busto femminile*, h. cm. 15, punzone non identificato
- d) *Cherubino*, h. cm. 23, punzone non identificato
- e) *Testa di filosofo*, h. cm. 32, punzone non identificato
- f) *Testa del Laocoonte*, h. cm. 16
- g) *Testa del Laocoonte*, cm. 29x30
- h) *Busto di atleta*, cm. 52x46, firmato Chiurazzi Napoli al verso
- i) *Satiro danzante*, h. cm. 35, firmato Chiurazzi Napoli al verso

A COLLECTION OF 9 NEAPOLITAN WAX SCULPTURES, TWO SCULPTURES SIGNED GEMITO,  
TWO SCULPTURES SIGNED CHIURAZZI, 19TH CENTURY (MINOR LOSSES)

€ 8.000-12.000





**288. Coppia di appliques**

a sei luci in legno dorato e scolpito a raffigurare un'ampia voluta fogliata su cui si innestano i bracci portacandele in ferro.

XIX secolo, cm. 66x65 (massimo ingombro)

*A PAIR OF GILT WOOD AND IRON SIX-BRANCH WALL LIGHTS,  
19TH CENTURY*

€ 800-1.200





**289. Coppia di antiche mensoline**  
in marmo bianco e policromo,  
scolpite a forma di voluta poggiate  
su un plinto; piano dal profilo  
sagomato, cm. 88x37,5x23

*A PAIR OF ANTIQUE ROMAN WHITE AND  
POLYCHROME MARBLE SMALL CONSOLES*  
€ 1.500-2.500



**290. Specchiera**

di forma rettangolare con cornice in vetro soffiato arricchita al centro da una ghirlanda di fiori e foglie. Murano, XVIII secolo, cm. 64x55 (difetti e mancanze)

*A VENETIAN BLOWN GLASS WALL MIRROR, MURANO, 18TH CENTURY (DEFECTS AND LACKS)*

€ 1.000-1.500



## Indice degli autori

Anesi (attr.) Paolo 188	Gemito Vincenzo 165, 287	Pittore francese del XIX secolo 182
Barrias Louis Ernest 151	Giaquinto Corrado (attr.) 18	Pittore napoletano del XIX secolo 166
Barucci Pietro 13	Graziani Francesco (attr.) 252	Pittore olandese del XVIII secolo 90
Batoni Pompeo (attr.) 63	Greco Gennaro (ambito) 187	Pittore romano del XIX secolo 283
Becheroni Lorenzo 137	Jerace Vincenzo 17	Pittore senese del XIV secolo 83
Bigot Trophime (attr.) 174	Labruzzo Carlo 185	Pittore spagnolo del XVII secolo 248
Blaeu Joan 59	Leoni Ippolito 47	Pittore veneto degli inizi del XV secolo 249
Bosa Eugenio 190	Magnasco Alessandro 46	Pittore veneto del XVI secolo 173
Brunori Enzo 106	Maratta Carlo (attr.) 98	Pittore veneziano del XVIII secolo 81
Buono Leon Giuseppe 107	Mario dei Fiori e Filippo Lauri 177	Ricci Marco (ambito) 82
Caccavello Annibale 73	Pittore bolognese del XVII secolo 85	Righetti Francesco 30
Cagli Corrado 108, 109	Pittore degli inizi del XIX secolo 41	Sampietro Cosimo 221
Castelli Giovanni Paolo (attr.) 29	Pittore del XIX secolo 16, 181	Scalbert Jules 105
de Beaugrant Guyot (cerchia) 20	Pittore del XVIII secolo 251	Sottocornola Giovanni 167
de Moucheron Isaac (attr.) 186	Pittore fiammingo del XVI secolo 172	Von Tamm (ambito) Franz Werner 176
Diziani (attr.) Gaspare 184	Pittore fiammingo del XVII secolo 254	Woltreck Friedrich Franz 84
Dumont Jacques (attr.) 222	Pittore fiammingo del XVIII secolo 250	

# BOLLI&ROMITI

## CASA D'ASTE IN ROMA

Bolli&Romiti srl  
Palazzo Cenci - Via Beatrice Cenci 9-9/A - 00186 Roma  
Tel. +39063200252 - Fax +390687670147 - Cell. +39336546047  
Email offerte@bolliromiti.it

Compilare la presente scheda ed inviarla a Bolli&Romiti  
via fax: +390687670147  
oppure via email all'indirizzo di posta elettronica:  
offerte@bolliromiti.it

### MODULO OFFERTE (Offerta ritenuta valida se pervenuta almeno 2 ore prima dell'inizio della vendita)

NOME \_\_\_\_\_

INDIRIZZO \_\_\_\_\_

CITTÀ \_\_\_\_\_

C.A.P. \_\_\_\_\_

TELEFONO \_\_\_\_\_ E-MAIL \_\_\_\_\_

CODICE FISCALE / P.IVA \_\_\_\_\_ C.I. \_\_\_\_\_

**E' necessario allegare copia del documento d'identità.**

Con il presente modulo mi impegno ad acquistare i lotti fino all'importo massimo da me indicato oltre i diritti d'asta. Ogni offerta sarà eseguita sulla base delle condizioni di acquisto stampate sul presente catalogo che dichiaro di aver letto ed accettato. Nessun tipo di responsabilità potrà essere attribuita a Bolli&Romiti per offerte inavvertitamente non eseguite o per errori relativi all'esecuzioni delle stesse.

LOTTO	DESCRIZIONE	OFFERTA SCRITTA (escluso diritti d'asta)	OFFERTA TELEFONICA (recapito)
		€	
		€	
		€	
		€	
		€	
		€	
		€	
		€	
		€	
		€	
		€	

Data \_\_\_\_\_ Firma \_\_\_\_\_

Le telefonate verranno effettuate nei limiti della disponibilità delle linee e potranno essere registrate; i potenziali acquirenti collegati telefonicamente acconsentono alla registrazione delle loro conversazioni. L'offerta telefonica potrà essere richiesta per i beni con stima pari o superiore a € 300,00. A parità di offerta sarà prevalente quella ricevuta in sala o quella pervenuta per prima. Non si accettano offerte inferiori al prezzo minimo di stima pubblicato in catalogo. Al prezzo di aggiudicazione andranno aggiunti i diritti d'asta pari al 23% comprensivi d'iva.

Data \_\_\_\_\_ Firma \_\_\_\_\_

## Condizioni di acquisto

**1)** **Bolli&Romiti** casa d'aste in Roma agisce quale mandataria con rappresentanza in nome proprio e per conto del venditore, ai sensi e per gli effetti dell'art. 1704 cod. civ., per la vendita dei beni indicati nell'allegato prospetto (di seguito "lotto"). Poiché la vendita deve considerarsi avvenuta tra il venditore e l'acquirente, **Bolli&Romiti** non assume alcuna responsabilità nei confronti dell'aggiudicatario, del venditore, o di qualsiasi altro terzo in genere, all'infuori di quelle derivanti dalla propria qualità di mandataria. Ogni responsabilità ex artt. 1476 ss. cod. civ. continua a gravare in capo ai venditori delle opere. Le vendite si effettuano al maggior offerente e si intendono per "contanti".

Il colpo di martello del banditore, nella sua funzione di direttore della vendita, determina la conclusione del contratto di vendita tra il venditore e l'acquirente.

**2)** I lotti posti in vendita sono da considerarsi come beni usati forniti come pezzi d'antiquariato e perciò non possono essere ritenuti come "prodotto" secondo la definizione di cui all'art. 3 lett. e) del Codice del consumo (D.Lgs. 6.09.2005 n. 206). La selezione e la scelta dei beni da esitare in asta è esclusiva facoltà di **Bolli&Romiti**; sarà sua discrezione inserire tali beni nella vendita più consona alla natura del lotto.

**3)** Ogni asta è preceduta da un'esposizione, per permettere al pubblico di esaminare e verificare attentamente ciascun lotto in vendita, allo scopo di appurarne tutte le qualità, come l'autenticità, lo stato di conservazione, il materiale, la provenienza e l'attinenza con quanto riportato in catalogo. Gli oggetti posti in asta sono venduti nel loro stato di fatto; gli esperti di **Bolli&Romiti** saranno lieti di fornire su richiesta un'opinione verbale o scritta circa il loro stato di conservazione, supportata, ove necessario, dall'invio di materiale fotografico o digitale. Tale parere, o condition report, non riveste carattere di totale completezza e potrebbe non segnalare difetti o restauri: esso non sostituisce l'esame diretto da parte dell'eventuale acquirente poiché rappresenta solo ed esclusivamente il parere soggettivo dei nostri esperti. Anche le descrizioni riportate in catalogo sono UNICAMENTE frutto della loro opinione, e sarà cura dell'acquirente verificare l'esatta corrispondenza fra il bene posto in asta e la relativa descrizione in catalogo. Nessun reclamo sarà possibile relativamente ai restauri, ai difetti e agli errori incorsi nella redazione del catalogo. Per quanto concerne gli oggetti meccanici ed elettrici (pendole, cappuccine, orologi da polso, lampade, automat, ecc.), **Bolli&Romiti** li considera per il loro aspetto puramente decorativo; pertanto non garantisce il loro funzionamento e suggerisce la verifica del sistema meccanico o elettrico da parte di un professionista.

**4)** I lotti posti in asta sono venduti nello stato in cui sono giunti presso **Bolli&Romiti** e in tale stato vengono presentati in esposizione, con ogni relativo difetto ed imperfezione quali rotture, restauri, mancanze o sostituzioni. Tali caratteristiche, anche se non specificate sul catalogo, non possono essere considerate determinanti alla contestazione della vendita. I beni di antiquariato per loro stessa natura possono essere stati oggetto di restauri o sottoposti a modifiche diverse: interventi di tale tipo non possono mai essere considerati vizi occulti o contraffazione di un lotto.

**5)** Le descrizioni o illustrazioni dei lotti contenute nei cataloghi, nelle brochures ed in qualsiasi altro materiale illustrativo hanno carattere meramente

indicativo e riflettono un'opinione, pertanto possono essere modificate prima che il lotto sia messo in asta. **Bolli&Romiti** non sarà quindi responsabile di errori ed omissioni per quanto scritto, ne' potrà essere ipotizzata la contraffazione, in quanto non viene fornita alcuna garanzia implicita o esplicita relativamente ai lotti in vendita. Le illustrazioni pubblicate in catalogo o in altro materiale illustrativo servono esclusivamente ad identificare il lotto e non possono in nessun caso essere considerate come fedeli rappresentazioni dello stato di conservazione dell'oggetto.

**6)** Le opere dei secoli XX e XXI (arte moderna e contemporanea) sono, solitamente, accompagnati dalle documentazioni degli organi (fondazioni, archivi, gallerie, ecc.) autorizzati ad esprimersi in merito alla loro autenticità, regolarmente pubblicate nella relativa scheda in catalogo. Nessun diverso certificato, perizia od opinione, richiesti o presentati a vendita avvenuta, potrà essere fatto valere quale motivo di contestazione dell'autenticità di tali opere.

**7)** Tutte le informazioni fornite sui punzoni dei metalli, sulla caratura ed il peso dell'oro, dei diamanti e delle pietre di colore sono da considerarsi puramente indicative e approssimative; **Bolli&Romiti** non potrà essere ritenuta responsabile per eventuali errori contenuti nelle suddette informazioni e per le falsificazioni ad arte degli oggetti preziosi. **Bolli&Romiti** non garantisce i certificati eventualmente acclusi ai preziosi eseguiti da laboratori gemmologici indipendenti, anche se riferimenti ai risultati di tali esami potranno essere citati a titolo informativo per gli acquirenti.

**8)** Per quanto riguarda i libri, non si accettano contestazioni relative a danni alla legatura, macchie, fori di tarlo, carte o tavole rifilate e ogni altro difetto che non leda la completezza del testo e-o dell'apparato illustrativo; ne' per mancanza di indici di tavole, fogli bianchi, inserzioni, supplementi e appendici successivi alla pubblicazione dell'opera.

**9)** Ogni contestazione, da decidere innanzitutto in sede scientifica fra un consulente di **Bolli&Romiti** ed un esperto di pari qualifica designato dal cliente, dovrà essere fatta valere in forma scritta a mezzo di raccomandata a-r entro quindici giorni dall'aggiudicazione. Decorso tale termine cessa ogni responsabilità di **Bolli&Romiti**. Un reclamo riconosciuto valido porta al semplice rimborso della somma effettivamente pagata, a fronte della restituzione dell'opera, esclusa ogni altra pretesa. In caso di contestazioni fondate ed accettate da **Bolli&Romiti** relativamente ad oggetti falsificati ad arte, purché la relativa comunicazione scritta pervenga alla stessa entro tre mesi dalla scoperta del vizio e comunque non più tardi di cinque anni dalla data della vendita, e sempre che l'acquirente sia in grado di riconsegnare il lotto libero da rivendicazioni o da ogni pretesa da parte di terzi ed il lotto sia nelle stesse condizioni in cui si trovava alla data della vendita, **Bolli&Romiti** potrà, a sua discrezione, annullare la vendita e rivelare all'aggiudicatario che lo richieda il nome del venditore, dandone preventiva comunicazione a quest'ultimo. In parziale deroga di quanto sopra, **Bolli&Romiti** non effettuerà il rimborso all'acquirente qualora la descrizione del lotto nel catalogo fosse conforme all'opinione generalmente accettata da studiosi ed esperti alla data della vendita o indicasse come controversa l'autenticità o l'attribuzione del lotto, nonché se alla data della pubblicazione del lotto la contraffazione potesse essere accertata soltanto svolgendo analisi difficilmente praticabili, o il cui costo fosse irragionevole, o che avrebbero potuto danneggiare e comunque comportare una diminuzione di valore del lotto.

**10)** Il banditore può accettare commissioni di acquisto delle opere a prezzi determinati, su preciso mandato, nonché fare offerte per conto terzi. Durante l'asta è possibile che vengano fatte offerte telefoniche, le quali sono accettate a insindacabile giudizio della casa d'aste e trasmesse al banditore a rischio dell'offerente. Tali collegamenti telefonici sono forniti da **Bolli&Romiti** a titolo gratuito e potranno essere registrati: i potenziali acquirenti collegati al telefono dovranno prenderne atto. Nessun reclamo o contestazione sarà accettato in merito ad offerte scritte, telefoniche o ricevute live, inavvertitamente non registrate o per errori relativi alle esecuzioni delle stesse.

**11)** Gli oggetti sono aggiudicati dal banditore; in caso di contestazione su di un'aggiudicazione, l'oggetto disputato viene rimesso all'incanto nella seduta stessa, sulla base dell'ultima offerta raccolta. Lo stesso può inoltre, a sua assoluta discrezione ed in qualsiasi momento dell'asta: ritirare un lotto, fare offerte consecutive o in risposta ad altre offerte nell'interesse del venditore, fino al raggiungimento del prezzo di riserva, nonché adottare qualsiasi provvedimento che ritenga adatto alle circostanze, come abbinare o separare i lotti o eventualmente variare l'ordine della vendita.

**12)** Prima dell'ingresso in sala i clienti che intendono concorrere all'aggiudicazione di qualsiasi lotto, dovranno richiedere il cartoncino con il numero di partecipazione, che verrà consegnato dal personale della casa d'asta previa comunicazione da parte dell'interessato delle proprie generalità ed indirizzo, con esibizione e copia del documento di identità; potranno inoltre essere richieste allo stesso referenze bancarie od equivalenti garanzie per il pagamento del prezzo di aggiudicazione e dei diritti d'asta. Al momento dell'aggiudicazione, chi non avesse già provveduto, dovrà comunque comunicare alla mandataria le proprie generalità ed indirizzo.

**Bolli&Romiti** si riserva il diritto di negare a chiunque, a propria discrezione, l'ingresso nei propri locali e la partecipazione all'asta; nonché di rifiutare le offerte di acquirenti non conosciuti o non graditi, a meno che venga lasciato un deposito ad intera copertura del prezzo dei lotti desiderati o fornita altra adeguata garanzia.

In seguito a mancato o ritardato pagamento da parte di un acquirente, **Bolli&Romiti** non si assume alcuna responsabilità e nulla potrà essere da essa preteso da parte del venditore; potrà altresì rifiutare qualsiasi offerta fatta da quello stesso acquirente inadempiente o da un suo rappresentante nel corso di successive aste.

**13)** Al prezzo di aggiudicazione sono da aggiungere i diritti di asta pari al 23%, comprensivi dell'IVA prevista dalla normativa vigente. Qualunque ulteriore onere o tributo relativo all'acquisto sarà comunque a carico dell'aggiudicatario.

**14)** L'acquirente potrà versare un acconto all'atto dell'aggiudicazione e completare il pagamento entro tre giorni lavorativi, prima di ritirare la merce a sua cura, rischio e spesa; il ritiro dovrà essere effettuato comunque entro e non oltre dieci giorni lavorativi dalla fine della vendita. In caso di mancato pagamento, in tutto o in parte, dell'ammontare totale dovuto dall'aggiudicatario entro tale termine, **Bolli&Romiti** avrà diritto, a propria discrezione, di: a) restituire il bene al venditore, esigendo a titolo di penale da parte del mancato acquirente il pagamento delle commissioni perdute; b) agire in via giudiziale per ottenere l'esecuzione coattiva dell'obbligo d'acquisto; c) vendere il lotto tramite trattativa privata o in aste successive per conto ed a spese dell'aggiudicatario,

ai sensi dell'art. 1515 cod.civ., salvo in ogni caso il diritto al risarcimento dei danni.

Decorso il termine di cui sopra, **Bolli&Romiti** sarà comunque esonerata da ogni responsabilità nei confronti dell'aggiudicatario in relazione all'eventuale deterioramento o deperimento degli oggetti ed avrà diritto di farsi pagare per ogni singolo lotto i diritti di custodia oltre a eventuali rimborsi di spese per trasporto al magazzino, come da tariffario a disposizione dei richiedenti. Qualunque rischio per perdita o danni al bene aggiudicato si trasferirà all'acquirente dal momento dell'aggiudicazione. L'acquirente potrà ottenere la consegna dei beni acquistati solamente previa corresponsione alla casa d'aste del prezzo e di ogni altra commissione, costo o rimborso inerente.

**15)** Per gli oggetti sottoposti alla notifica da parte dello Stato ai sensi del D.Lgs. 22.01.2004 n. 42 (c.d. Codice dei Beni Culturali) e ss.mm., gli acquirenti sono tenuti all'osservanza di tutte le disposizioni legislative vigenti in materia.

L'aggiudicatario, in caso di esercizio del diritto di prelazione da parte dello Stato, non potrà pretendere dalla casa d'aste o dal venditore alcun rimborso di eventuali interessi sul prezzo e sulle commissioni d'asta già corrisposte.

L'esportazione di oggetti da parte degli acquirenti residenti o non residenti in Italia è regolata dalla suddetta normativa, nonché dalle leggi doganali, valutarie e tributarie in vigore. Pertanto, l'esportazione di oggetti la cui datazione risale ad oltre cinquant'anni è sempre subordinata alla licenza di libera circolazione rilasciata dalla competente Autorità. **Bolli&Romiti** non assume alcuna responsabilità nei confronti dell'acquirente in ordine ad eventuali restrizioni all'esportazione dei lotti aggiudicati, né in ordine ad eventuali licenze o attestati che lo stesso debba ottenere in base alla legislazione italiana.

**16)** Con riferimento all'esportazione degli oggetti acquistati, saremo lieti di supportare gli acquirenti nelle attività relative alla spedizione e all'ottenimento della documentazione necessaria, mettendo a disposizione dei nostri clienti i contatti dei nostri partner logistici.

**17)** Per ogni lotto contenente materiali appartenenti a specie protette come, ad esempio, corallo, avorio, tartaruga, coccodrillo, ossi di balena, corni di rinoceronte, etc., è necessaria una licenza di esportazione CITES rilasciata dal Ministero dell'Ambiente e della Tutela del Territorio. Si invitano i potenziali acquirenti ad informarsi presso il Paese di destinazione sulle leggi che regolano tali importazioni.

**18)** Il diritto di seguito verrà posto a carico del venditore ai sensi dell'art. 152 della L. 22.04.1941 n. 633, come sostituito dall'art. 10 del D.Lgs. 13.02.2006 n. 118.

**19)** I valori di stima indicati nel catalogo sono espressi in euro e costituiscono una mera indicazione. Tali valori possono essere uguali, superiori o inferiori ai prezzi di riserva dei lotti concordati con i venditori.

**20)** Le presenti Condizioni di Acquisto, regolate dalla legge italiana, sono accettate tacitamente da tutti i soggetti partecipanti alla procedura di vendita all'asta e restano a disposizione di chiunque ne faccia richiesta. Per qualsiasi controversia relativa all'attività di vendita all'asta presso **Bolli&Romiti** è stabilita la competenza esclusiva del foro di Roma.

**21)** Ai sensi dell'art. 13 D.Lgs. 196-2003 (Codice in materia di protezione dei dati personali), **Bolli&Romiti**, nella sua qualità di titolare del

trattamento, informa che i dati forniti verranno utilizzati, con mezzi cartacei ed elettronici, per poter dare piena ed integrale esecuzione ai contratti di compravendita stipulati dalla stessa società, nonché per il perseguimento di ogni altro servizio inerente l'oggetto sociale della **Bolli&Romiti** srl. Il conferimento dei dati è facoltativo, ma si rende strettamente necessario per l'esecuzione dei contratti conclusi.

La registrazione alle aste consente alla mandataria di inviare i cataloghi delle aste successive ed altro materiale informativo relativo all'attività della stessa.

**22)** Qualsiasi comunicazione inerente alla vendita dovrà essere effettuata mediante lettera raccomandata A.R. indirizzata a:

**Bolli&Romiti srl**  
Sede legale:  
Via Beatrice Cenci 9-9A  
00186 Roma

## Informazioni per gli acquirenti

Con la partecipazione in asta si intendono accettate tutte le condizioni di vendita di seguito riportate. Si raccomanda di leggerle con attenzione.

### Esposizione

Ogni asta è preceduta da un'esposizione, per permettere al pubblico di esaminare e verificare attentamente ciascun lotto in vendita, allo scopo di appurarne tutte le qualità, come l'autenticità, lo stato di conservazione, il materiale, la provenienza e l'attinenza con quanto riportato in catalogo.

### Integrità e conservazione

Gli oggetti posti in asta sono venduti nel loro stato di fatto; gli esperti di **Bolli&Romiti** saranno lieti di fornire su richiesta un'opinione verbale o scritta circa il loro stato di conservazione, supportata, ove necessario, dall'invio di materiale fotografico o digitale. Tale parere, o condition report, non riveste carattere di totale completezza e potrebbe non segnalare difetti o restauri: esso non sostituisce l'esame diretto da parte dell'eventuale acquirente poiché rappresenta solo ed esclusivamente il parere soggettivo dei nostri esperti. Anche le descrizioni riportate in catalogo sono UNICAMENTE frutto della loro opinione, e sarà cura dell'acquirente verificare l'esatta corrispondenza fra il bene posto in asta e la relativa descrizione in catalogo. Nessun reclamo sarà possibile relativamente ai restauri, ai difetti e agli errori incorsi nella redazione del catalogo.

Per quanto concerne gli oggetti meccanici ed elettrici (pendole, cappuccine, orologi da polso, lampade, automat, ecc.), **Bolli&Romiti** li considera per il loro aspetto puramente decorativo; pertanto non garantisce il loro funzionamento e suggerisce la verifica del sistema meccanico o elettrico da parte di un professionista.

### Catalogo

Tutti i beni in asta sono descritti nel relativo catalogo, prodotto sia in formato cartaceo sia in formato digitale consultabile sul sito internet di **Bolli&Romiti**, per la maggior parte completi di relativa fotografia.

### Descrizione

Fornisce le informazioni generali sul bene e costituisce una mera opinione dei nostri esperti.

### Stime

Consistono nella valutazione che i nostri esperti attribuiscono a ciascun lotto.

### Partenza d'asta

Rappresenta la cifra con cui si dà inizio all'asta, generalmente coincidente con il prezzo di riserva, ovvero con il prezzo minimo stabilito confidenzialmente fra **Bolli&Romiti** e il venditore. Per i beni posti in vendita al miglior offerente (M.O.), la partenza d'asta sarà pari a € 50,00; per tutti gli altri, i rilanci sono effettuati nell'ordine del 10% e comunque variabili sempre a discrezione del banditore.

### Partecipazione all'asta

**Presenza in sala:** prima di intervenire in asta, i potenziali acquirenti dovranno fornire i propri dati anagrafici, codice fiscale e referenze bancarie; effettuate queste operazioni, verrà loro attribuito un numero di partecipazione valido per tutta la durata dell'asta. Qualora il potenziale acquirente volesse partecipare per conto e in nome di terzi, deve informare la direzione di **Bolli&Romiti** prima dell'inizio della vendita; in caso contrario i beni acquistati saranno fatturati al nome e all'indirizzo rilasciato al momento dell'assegnazione del numero di partecipazione e non potranno essere trasferiti ad altri nomi o indirizzi.

**Offerta scritta o telefonica:** se non fosse possibile partecipare personalmente all'asta, i potenziali acquirenti hanno la facoltà di lasciare un'offerta scritta o telefonica compilando il relativo modulo di offerta, pubblicato sul catalogo cartaceo, sul sito internet o reperibile in sede, da inviare via fax al numero 06.87670147 o via email all'indirizzo bolli.romiti@gmail.it. Per quanto riguarda le offerte scritte, la cifra indicata nel modulo di offerta rappresenta quella massima: ciò vuol dire che il lotto potrà essere aggiudicato all'offerente anche al di sotto di tale somma, ma che di fronte ad un'offerta superiore verrà aggiudicato ad altro concorrente. A parità di offerta sarà prevalente quella ricevuta in sala o quella pervenuta per prima. Non si accettano offerte inferiori al prezzo minimo di stima pubblicato in catalogo. Riguardo l'offerta telefonica, si avverte che essa potrà essere richiesta per i beni con stima pari o superiore ad € 300,00; in tal caso una nostra incaricata provvederà ad effettuare il collegamento telefonico per consentire l'ingresso in gara per il bene di interesse. Le telefonate verranno effettuate nei limiti della disponibilità delle linee e potranno essere registrate: i potenziali acquirenti collegati telefonicamente acconsentono alla registrazione delle loro conversazioni.

**Offerta Live:** registrandosi sul nostro sito internet, alla voce B&RLive, è possibile partecipare all'asta in diretta tramite web, seguendo tutte le istruzioni indicate.

Le offerte scritte, le offerte telefoniche e le offerte live rappresentano un servizio offerto a titolo gratuito; nessun tipo di responsabilità potrà perciò essere attribuita a **Bolli&Romiti** per offerte inavvertitamente non eseguite o per errori relativi all'esecuzione delle stesse. Ogni offerta sarà comunque ritenuta valida solo se pervenuta almeno due ore prima dell'inizio della vendita.

### Aggiudicazione

Con la battuta del martello il bene si intende aggiudicato: in quel momento il compratore si assume la piena responsabilità del lotto. Oltre al prezzo di aggiudicazione, il compratore dovrà aggiungere i diritti d'asta del 23% comprensivi di IVA come da normativa vigente.

### Pagamenti

Al prezzo di aggiudicazione sono da aggiungere i diritti di asta pari al 23%, comprensivi dell'IVA prevista dalla normativa vigente. Il pagamento dei beni aggiudicati dovrà essere effettuato immediatamente dopo il termine dell'asta, tramite:

· contanti fino ad € 2.999,00  
· carta di credito e-o bancomat (circuiti Mastercard, Visa e Amex)

· assegno bancario o circolare (soggetto a preventiva verifica con l'istituto di emissione)  
intestato a: **Bolli&Romiti srl** - bonifico bancario presso: INTESA SAN PAOLO, Filiale 6831, Via Marcello Prestinari 7, Roma  
IBAN: IT11W0306903388100000009017

BIC-SWIFT: BCITITMM

Per il pagamento con assegno bancario, si avverte che la consegna dei beni verrà effettuata dopo l'incasso del titolo. **Bolli&Romiti** ha possibilità, previo accordo con il venditore, di offrire agli acquirenti che ritenga affidabili la facoltà di pagare i beni acquistati a cadenze dilazionate: la loro consegna non verrà comunque effettuata fino al completo incasso della somma dovuta; i potenziali acquirenti che intendano usufruire di tale tipo di pagamento devono prendere contatto preventivamente con la direzione.

### Ritiro

I beni acquistati devono essere ritirati entro sette giorni lavorativi, previa presentazione da parte dell'acquirente di un documento d'identità; qualora il ritiro dei lotti già pagati fosse effettuato da una terza persona, occorre che questa sia munita di delega scritta rilasciata dall'acquirente e di una fotocopia del documento di identità di quest'ultimo. Dietro espressa richiesta, il personale di **Bolli&Romiti** potrà occuparsi dell'imballaggio e del trasporto dei lotti acquistati a spese e rischio dell'aggiudicatario, il quale dovrà sollevare **Bolli&Romiti** da ogni responsabilità in merito. Trascorso il termine di dieci giorni lavorativi, **Bolli&Romiti** non sarà più responsabile della custodia dei beni acquistati e del loro eventuale deterioramento o deperimento, trattenendoli a rischio e cura dell'acquirente, al quale verranno addebitati i costi di magazzino di seguito elencati a titolo indicativo:

· mobili e sculture: € 15,00 al giorno+ IVA  
· dipinti: € 10,00 al giorno +IVA  
· oggetti: € 5,00 al giorno + IVA

A discrezione della direzione i beni potranno essere trasferiti, previa comunicazione al committente, presso i depositi di Itaca Transport, Via Rocca di Cave 31, Roma, che applicherà le medesime tariffe di magazzino maggiorate delle spese di trasporto. Tali tariffe sono esposte e consultabili nella sede di **Bolli&Romiti**.

### Spedizione dei lotti

Il personale della casa d'aste sarà lieto di occuparsi della spedizione dei lotti acquistati seguendo le indicazioni comunicate per iscritto dagli acquirenti e dopo che questi abbiano effettuato per intero il pagamento. La spedizione avverrà a rischio e spese dell'acquirente che dovrà manlevare per iscritto la casa d'aste da ogni responsabilità in merito. Il nostro personale è inoltre a disposizione per valutazioni e consigli relativi a tutti i metodi di spedizione e assicurazione dei lotti. Per ogni esigenza il reparto spedizioni è a disposizione dalle ore 10 alle ore 13 e dalle ore 14 alle ore 17,30 dal lunedì al venerdì.

### Esportazione dei lotti acquistati

Il Dlgs n. 42 del 22 gennaio 2004 regola l'esportazione di Beni Culturali al di fuori del territorio della Repubblica italiana. Il Regolamento CEE n. 3911-92 del 9 dicembre 1992, come modificato dal Regolamento CEE n. 2469-96 del 16 dicembre 1996 e dal Regolamento CEE n. 974-01 del 14 maggio 2001, regola invece l'esportazione dei Beni Culturali al di fuori dell'Unione europea.

Per esportare fuori dall'Italia i Beni Culturali aventi più di 50 anni è necessaria la Licenza di Esportazione che l'acquirente è tenuto a procurarsi personalmente. La casa d'aste non risponde per quanto riguarda tali permessi, né può garantire il rilascio dei medesimi. Sempre la casa d'aste, su richiesta dell'acquirente, può provvedere all'espletamento delle pratiche relative alla concessione delle licenze di esportazione; i relativi costi sono a carico dell'acquirente. La mancata concessione delle suddette autorizzazioni non può giustificare l'annullamento dell'acquisto né il mancato pagamento.

In riferimento alle norme contenute nell'art. 8, 1° comma, lettera B, del DPR 633-72, si informano i gentili acquirenti che, nel caso in cui volessero trasportare il bene fuori dal territorio comunitario e ottenere il rimborso dell'Iva, è necessario rispettare le seguenti procedure:

- completare le pratiche doganali e il trasporto fuori dal territorio U.E. entro 3 mesi a partire dalla data di fatturazione.
- far pervenire entro lo stesso termine la bolla doganale originale o documento equipollente direttamente alla casa d'aste.

Il termine di 3 mesi, decorrenti dalla data di fatturazione, potrebbe essere sospeso per il tempo necessario ad ottenere il certificato di esportazione.

## Informazioni per i venditori

### Valutazione dei beni

I nostri esperti sono a disposizione per valutare gratuitamente singoli lotti o intere collezioni da inserire in asta. Una valutazione preliminare può essere effettuata su materiale fotografico corredato di tutte le informazioni riguardanti l'oggetto. Se necessario si effettuerà una valutazione a domicilio.

### Prezzo di riserva

Successivamente, fra il venditore e **Bolli&Romiti** verrà concordato un prezzo di riserva, vale a dire la cifra minima sotto la quale il lotto non potrà essere venduto; questa è strettamente confidenziale, potrà essere inferiore, uguale o superiore alla stima riportata sul catalogo e sarà protetta in asta dal battitore mediante appositi rilanci. Qualora il prezzo di riserva non fosse raggiunto il lotto risulterà invenduto.

### Mandato a vendere- diritti d'asta-diritti di seguito

Sul prezzo di aggiudicazione la casa d'aste tratterrà una provvigione del 17% quale diritto d'asta, comprensiva dell'IVA prevista dalla normativa vigente, dell'assicurazione, del marketing (illustrazioni in catalogo comprese), dell'inserimento nel sito internet e della tassa di registro. Sarà a carico del venditore il costo del trasporto dei beni sia per la vendita sia per l'eventuale restituzione, oltre, ove fossero necessari, agli oneri doganali per l'importazione o l'esportazione dei lotti. Al momento della consegna dei lotti la casa d'aste rilascerà una ricevuta di deposito con le descrizioni dei lotti e le riserve stabilite; successivamente, al venditore verrà rilasciato il mandato a vendere, ove verranno riportate le condizioni contrattuali, i prezzi di riserva ed eventuali spese aggiuntive a carico del venditore. Prima dell'inizio dell'esposizione che precede l'asta, **Bolli&Romiti** riserverà al venditore copia del catalogo comprendente gli oggetti affidati. Con Dlgs n. 118 del 13-2-2006 è in vigore dal 9 Aprile 2006 in Italia il "Diritto di Seguito", ossia il diritto dell'autore

(vivente o deceduto da meno di 70 anni) di opere di arti figurative e di manoscritti a percepire una percentuale sul prezzo di vendita degli originali delle proprie opere in occasione delle vendite successive alla prima. Tale diritto sarà a carico del Venditore e sarà calcolato sul prezzo di aggiudicazione uguale o superiore a € 3.000,00. Tale diritto non potrà comunque essere superiore a € 12.500,00 per ciascun lotto. L'importo del diritto da corrispondere è così determinato: · 4% per la parte del prezzo di vendita fino a € 50.000,00;  
· 3% per la parte del prezzo di vendita compresa fra € 50.000,01 e 200.000,00; · 1% per la parte del prezzo di vendita compresa fra € 200.000,01 e 350.000,00; · 0,50% per la parte del prezzo di vendita compresa fra € 350.000,01 e 500.000; · 0,25% per la parte del prezzo di vendita oltre € 500.000.  
Il diritto di seguito addebitato al Venditore sarà versato dalla casa d'aste alla SIAE in base a quanto stabilito dalla legge.

### Dopo l'asta

Dopo la vendita **Bolli&Romiti** invierà al venditore un rendiconto provvisorio in cui saranno elencati tutti i lotti di sua proprietà con le relative aggiudicazioni.

### Pagamenti

Dopo quindici giorni lavorativi dal termine dell'asta, al venditore verrà liquidata la somma relativa ai beni venduti al netto dei diritti d'asta, purché tali beni siano stati regolarmente pagati da parte del relativo acquirente e purché non vi siano stati reclami o contestazioni inerenti i beni aggiudicati. In caso di mancato pagamento da parte dell'acquirente, i beni rimarranno in custodia presso la sede di **Bolli&Romiti** fino al perfezionamento della vendita o alla restituzione dei sopraddetti beni al venditore.

Il pagamento può essere effettuato:

· contanti fino ad € 2.999,00

· assegno bancario o circolare · bonifico bancario  
Al momento del pagamento **Bolli&Romiti** rilascerà una fattura in cui saranno indicate in dettaglio le aggiudicazioni, le commissioni e le altre eventuali spese.

### Lotti invenduti

I lotti invenduti dovranno essere ritirati a cura e spese del venditore entro dieci giorni dalla data della vendita. Trascorso tale termine, **Bolli&Romiti** non sarà più responsabile della custodia dei beni invenduti e del loro eventuale deterioramento o deperimento, trattenendoli a rischio e cura del venditore, al quale verranno addebitati i costi di magazzino di seguito elencati a titolo indicativo:

- mobili e sculture: € 15,00 al giorno + IVA  
- dipinti: € 10,00 al giorno +IVA - oggetti: € 5,00 al giorno + IVA

A discrezione della direzione i beni potranno essere trasferiti, previa comunicazione al venditore, presso i depositi di Itaca Transport, Via Rocca di Cave 31, Roma, che applicherà le medesime tariffe di magazzino maggiorate delle spese di trasporto. Tali tariffe sono esposte e consultabili nella sede di **Bolli&Romiti**.

La **Bolli&Romiti** è lieta di effettuare valutazioni scritte per assicurazioni, divisioni ereditarie, vendite private o per altri scopi. I costi sono variabili in ragione della qualità dei beni, della natura degli stessi della quantità di lavoro necessaria alla redazione dell'inventario, ma saranno sempre altamente competitivi.

## Terminologia

Le affermazioni riguardanti l'autore, l'attribuzione, l'origine, il periodo, la provenienza e le condizioni dei lotti in catalogo sono da considerarsi come un'opinione personale degli esperti e degli studiosi eventualmente consultati e non un dato di fatto.

**Leonardo:** l'opera, secondo la nostra opinione, è opera dell'artista.

**Attribuito a Leonardo:** l'opera, secondo la nostra opinione, è probabilmente opera dell'artista, ma non ve n'è certezza.

**Bottega di Leonardo:** l'opera, secondo la nostra opinione, è di un pittore non conosciuto della bottega dell'artista che può averla eseguita sotto la sua supervisione o meno.

**Ambito-cerchia di Leonardo:** l'opera, secondo la nostra opinione, è di un pittore non conosciuto, ma distinguibile, legato al suddetto artista, ma non necessariamente da un rapporto di allunato.

**Stile di-seguace di Leonardo:** l'opera, secondo la nostra opinione, è di un pittore, contemporaneo o quasi contemporaneo, che lavora nello stile dell'artista, senza essere necessariamente legato a lui da un rapporto di allunato.

**Maniera di Leonardo:** l'opera, secondo la nostra opinione, è stata eseguita nello stile dell'artista, ma in epoca successiva.

**Da Leonardo:** l'opera, secondo la nostra opinione, è una copia di un dipinto dell'artista.

**In stile...:** l'opera, secondo la nostra opinione, è nello stile menzionato, ma di epoca successiva.

### Firmato

#### datato

**iscritto:** secondo la nostra opinione, la firma e-o la data e-o l'iscrizione sono di mano dell'artista.

### Recante firma

#### data

**iscrizione:** secondo la nostra opinione, la firma e-o la data e-o l'iscrizione sono state aggiunte. Le dimensioni date sono prima l'altezza e poi la larghezza.

**Elementi antichi:** mobili-oggetti assemblati successivamente utilizzando elementi o materiali di epoche precedenti.

**Restauri:** i beni antichi o usati sono nella maggior parte dei casi soggetti a restauri e integrazioni e-o sostituzione. La dicitura verrà riportata solo nei casi in cui gli interventi vengono considerati dagli esperti della casa d'aste molto al di sopra della media e tali da compromettere almeno parzialmente l'integrità del bene.

**Difetti:** il bene presenta visibili ed evidenti mancanze, rotture o usure.

**M.o.:** Miglior Offerente. Rappresenta la sigla attribuita ad un lotto di esiguo valore antiquariale, la cui partenza d'asta è pari ad € 50,00.

**A Richiesta:** si riferisce a beni di elevato valore. Per conoscere il relativo prezzo di stima occorre contattare la direzione.

# BOLLI&ROMITI

CASA D'ASTE IN ROMA

Palazzo Cenci - Via Beatrice Cenci 9-9/A - 00186 Roma, Italy  
Tel. +39 06 3200252 – Fax 390687670147 - Mob. +39 336 546047

Please fill-in and send to:  
offerte@bolliromiti.it

General inquiries: info@bolliromiti.it

## ABSENTEE BID FORM (bids must be submitted at least 2 hours before the beginning of the auction)

---

First name

Last name

---

Address

---

Town

---

Postcode

---

Telephone

E-mail

---

VAT No.

ID number

### Please attach sight of government issues ID

This is a legal and binding contract to buy. By signing and mailing back this contract, you will be held to your purchases if awarded high bid or winning bid. The purchase price will be the final bid, plus applicable buyer's premium noted and applicable sales tax. Each bid will be processed according to Bolli&Romiti rules and regulation, described on [www.bolliromiti.it](http://www.bolliromiti.it). Bolli&Romiti cannot accept liability for failure to place such bids, whether through negligence or otherwise.

Lot	Description	Maximum price (in €, excluding fees)	Phone participation (no.)

---

Date

---

Signature

Please note that the execution of written and telephone bids is undertaken subject to Bolli&Romiti's other commitments at the time of the auction. Bidders must be aware that all telephone bids lines may be recorded. **The phone participation may be reserved to bids equal or over € 300,00.** In case of multiple bids on the same item, the earlier bid will take precedence. Absentee bids under the lower estimated cannot be accepted. **A commission fee of 23% will be added to the winning price.**

---

Date

---

Signature

In compliance with art. 1341 and 1342 Civil Code, I accept the Bolli&Romiti Condition of sale, namely art. 1, 2, 3, 4, 5, 6, 7, 8, 9, 19.

## Conditions of sale

**Bolli&Romiti** Condition of sale are implicitly accepted by anyone who is willing to participate to any auction.

**1)** **Bolli&Romiti** acts as an agent on an exclusive basis in its name but on behalf of each seller, according to article 1704 of the Italian Civil Code. Sales is meant to be concluded between the seller and the buyer, therefore **Bolli&Romiti** is only responsible towards the buyer or other parties for what concerns its agent activity. All responsibilities pursuant to art. 1476 and following the Italian Civil Code are taken on the seller. Items are sold to the highest bidder and sales are meant to be in "cash". The auctioneer's hammer coming down defines the end of the bidding and the execution of the contract between seller and buyer.

**2)** Properties on sale could be antique second-hand goods. Therefore, the definition reported under clause 3 letter "e" of the Italian Consumer's Code (D.lgs. 6.09.2005, n. 206) is not applicable. The selection of the items to include in a particular auction is exclusively made by **Bolli&Romiti**, that will guarantee the identification of the most adequate auction to achieve the highest price for sellers' properties.

**3)** Before the auction, **Bolli&Romiti** puts most of the lots from its sales on public display. The presale exhibitions are aimed at allowing a deep evaluation of authenticity, attribution, condition, provenance, origin, date, age and quality of the lots, with the purpose to clarify any possible puzzlement or inaccuracy in the catalogue. **Bolli&Romiti** experts will be pleased to provide prospective bidders any additional information, backed-up by the documentation available. Any opinion or Condition Report which **Bolli&Romiti** may produce does not reflect an exhaustive description and some restorations or imperfections may not be mentioned; our experts' statements are purely subjective and do not substitute a direct examination by the prospective buyer. In fact, the descriptions included in the catalogues are simply indications reflecting personal opinions and we encourage potential buyers to inspect each item carefully before bidding. Once the sale is concluded, no claim regarding restorations, defects and catalogue mistakes will be admitted. Mechanical and electrical goods (clocks, lamps, automat, etc.), are considered for their aesthetical value only; **Bolli&Romiti** does not guarantee that they are in working order.

**4)** **Bolli&Romiti** offers all items for sale at auction "as is", meaning that properties are sold with all existing faults and imperfections as cracks, restorations, lacks or substitutions. Such defects, even if not explicitly reported in the catalogue, cannot be contested in a dispute after the sale. Antiquities, for their own nature, may have been restored or modified (e.g. overpainted) and complaints related to such interventions cannot be accepted.

**5)** Descriptions and illustrations in the catalogues or in any other visual material are exclusively meant to identify the items and reflects opinions, therefore they can be modified before the auction. Concerning the catalogue, **Bolli&Romiti** is not responsible for mistakes and omissions that may occur, nor counterfeiting can be supposed, since there is no implicit or explicit guarantee regarding the items on sale. Illustrations in the catalogue should not be considered exact representations of the state of preservation of the properties.

**6)** XX and XXI century artworks (Modern and Contemporary art) are usually followed by certificates of authenticity and other documents

provided by official foundations, archives or other entities, properly reported in catalogue. No other certificate, appraisal or opinion requested or presented after the sale will be considered as valid grounds for objections regarding the authenticity of any artwork.

**7)** All the information regarding hall-marks of metals, carats and weight of gold, diamonds and valuable gems must be considered as purely approximate; **Bolli&Romiti** is not responsible for possible mistakes or falsification of valuable items nor for their authenticity certificates. **Bolli&Romiti** does not guarantee authenticity certificates issued by independent gemmological laboratories, even if the presence of such references is reported in the catalogue.

**8)** Concerning books, successful bidders are not entitled to dispute any damage (e.g. bindings, foxing, wormholes, trimmed pages or plates or any other defect) not affecting the integrity of texts and/or illustrations, nor missing indices of plates, blank pages, insertions, supplements and additions supposed to be subsequent to the date of publication of the work can be disputed.

**9)** Any dispute regarding knocked down items will be handled by, on one hand, **Bolli&Romiti** experts and, on the other end, a qualified expert appointed by the party involved. A registered return mail must be submitted within fifteen days from the bid; no dispute after this period will be admitted. If the complaint reveals to be legitimate, the successful bidder will be refunded upon the return of the item, excluding any other pretence or expectation. If, within three months from the discovery and no later than five years from the sale, the buyer claim the fact the item sold is a fake, if the buyer returns such item free from third party rights and in the same conditions as it was at the time of the sale, **Bolli&Romiti** shall be entitled, at its discretion, to nullify the sale and disclose to the buyer the name of the seller, giving prior notice to him. Making an exception to the conditions above mentioned, **Bolli&Romiti** will not refund the buyer if the description in the catalogue was generally shared among scholars and experts at the time of the sale or if the authenticity or attribution of the lot was said controversial, and if, at the time of the auction, the forgery could have been recognized only by complex or expensive examination, or by analyses that could have damaged the object or reduced its value.

**10)** The auctioneer may accept absentee bids from those who cannot or do not wish to attend an auction. Telephone bids may or may not be accepted according to irrevocable judgment of **Bolli&Romiti** and submitted to the auctioneer at the bidder's risk. Phone bids are for free and bidders accept their phone bids to be recorded. No claim referring to any mistake concerning written, phone or live offers, or referring to any non-recorded bid will be accepted.

**11)** Properties are knocked down by the auctioneer to the highest bidder. In case of dispute between two or more bidders on a particular knocked down item, the bid must be re-open starting from the latest registered bid. During the auction, the auctioneer is entitled to: withdraw a lot, make bids to reach the reserve price, as agreed between **Bolli&Romiti** and the seller, and take any action he deems suitable to the circumstances, as sum up / separate lots or change the order of sale.

**12)** Prospective bidders attending the auction must be registered presenting an ID and providing personal information such as current address and, possibly, bank references or equivalent guarantees. They will be given a "personal number" reported on a paddle. To place a bid, prospective bidders are

invited to raise their paddle until the auctioneer acknowledges the winner. To pay for the purchase, winning bidders will need to bring the paddle to the payments counter. Buyers who have not provided ID and current address in advance must do it immediately after a knock down. **Bolli&Romiti** reserves the right to deny anyone the participation to the auction and to reject offers from unknown or unwelcome bidders, unless a deposit covering the entire value of the desired lot is raised or an adequate guarantee is provided. In case of late or missed payments from a purchaser, **Bolli&Romiti** is allowed to refuse any other offer from him or from a representative of him in the following auctions.

**13)** The commission paid to **Bolli&Romiti** by the buyer is 23% on the hammer price, including VAT. Any other possible tax or duty is on the buyer.

**14)** The buyer can make a down payment after the sale and settle the residual balance within three working days, before collecting the item(s) at his risk and expense; anyway, the withdrawal must be completed within ten days from the knock down. In case of total or partial non-payment of the due amount within the deadline, **Bolli&Romiti** is allowed to:

a) return the good to the seller and demand from the buyer the payment of the commission;

b) act in order to obtain a compulsory payment;

c) sell the item privately or in a following auction in the name and at the expenses of the purchaser, according to art. 1515 of the Italian Civil Code and possibly asking for a compensation for the damages.

After ten days from the auction, **Bolli&Romiti** is not responsible towards the buyer for any deterioration or damage of the item(s) and is entitled to apply storage and transportation fees to and from the warehouse according to fees available on request. All risks for items' damage and/or loss are transferred to the buyer, who is allowed to withdraw the purchased items upon the payment, to **Bolli&Romiti**, of the hammer price plus commissions and any other fees concerning the packing, handling, transport and/or storage of the items.

**15)** Concerning items subjected to the D.lgs. 22.01.2004 n. 42 (i.e. Codice dei Beni Culturali) and related regulation, buyers must observe all existing legislative dispositions but, if the Italian State claims its pre-emptive right, no reimbursement or interest on commission on the hammer price already paid can be expected from **Bolli&Romiti** or the vendor by the buyer. The exportation of lots by the buyers, both resident and not resident in Italy, is regulated by the above mentioned law and by any other possible custom, financial and tax rule in force. The export of items of 70 years old and more is subjected to the release of an export license from the competent Authority. **Bolli&Romiti** does not take any responsibility towards the purchaser for any possible export restriction of the items sold, nor for any possible license or certificate to be obtained according to the Italian law.

**16)** **Bolli&Romiti** Logistics partners can advise buyers about exportation and shipping of purchased item/s. For any support please contact info@bolliromiti.it

**17)** Concerning the exportation of items of protected species (e.g. coral, ivory, turtle, crocodile, whale bones, rhinoceros' horns, etc.), a CITES export license released by the Ministry for the Environment and the Safeguard of the Territory must be released. Prospective bidders are asked to get all the necessary information concerning the laws on these exports in the countries of destination.



**18)** The “Droit de Suite” or Artist Resale Right is due by the seller (Italian State Law n. 663, clause 152, April 22nd, 1941, replaced by Decree n. 118, clause 10, February 13th, 2006).

**19)** Evaluations reported in the catalogue are in Euros and represent a mere approximation. These values can be equal, higher or lower to the reserve price agreed with the sellers.

**20)** These Conditions of Sale, regulated by the Italian law, are silently accepted by anyone who is willing to take part in the auction and are at everyone's disposal. All controversies concerning the sales activity at **Bolli&Romiti** are regulated by the Court of Rome.

**21)** According to art. 13 D.lgs. 196/2003 (Privacy Code), the personal information submitted to **Bolli&Romiti** both in soft or hard-copy will be used to execute the sales contracts and the other activities concerning the social object of **Bolli&Romiti**. The provision of personal data is optional but it is fundamental for the execution of the contracts. The registration at the auctions gives **Bolli&Romiti** the opportunity to send its customers the catalogues of the following auctions and keep them update about any other initiative.

**22)** Any communication regarding the auction must be done by registered return mail addressed to: **Bolli&Romiti S.r.l.**  
Via Beatrice Cenci 9-9A, 00186 - Rome, Italy

## How to buy

Taking part in an auction implies the entire and unconditional acceptance of our Conditions of Sale.

## Exhibition

Before an auction, a presale exhibition, which is open and admission free, enables prospective buyers to inspect each item carefully before bidding verifying all of the features of the properties such as authenticity, state of preservation, materials, provenance and consistency with the information reported in the catalogue.

## Integrity and state of preservation

The objects of the auction are sold “as is”; **Bolli&Romiti** experts will be pleased to provide prospective bidders additional information, backed-up by further documentation, if available. The Condition Reports which **Bolli&Romiti** may produce do not reflect an exhaustive description and some restorations or imperfections may not be mentioned; such statements of opinion given by our experts, are purely subjective and do not substitute a direct examination by the prospective buyer. Moreover, the descriptions included in the catalogues have a mere indicative character and reflect opinions, therefore prospective buyers should personally inspect the condition of each lot in order to ascertain its effective state, both from the technical and the aesthetical points of view. After the purchase, no claim regarding restorations, defects and errors in the catalogue will be admitted. Mechanical and electrical goods (clocks lamps, automat, etc.), are considered for their aesthetical value only; **Bolli&Romiti** gives no guarantee that they are in working order.

## Catalogue

All of the items on sale will be described in the related catalogue, edited both in hard-copy and soft-copy and available on [www.bolliromiti.it](http://www.bolliromiti.it).

## Description

It provides the bidder with some general information about the lot and represents the opinion of our experts.

## Estimate

It represents the evaluation of each lot, made by our experts.

## Starting price

It is the price from which the auction starts and normally it is equal to the reserve price, which is the price agreed between **Bolli&Romiti** and the seller. For the items on sale to the M.O. (Miglior offerente Best Bidder), the starting price will be € 50,00; for the other items, the increments will be by 10% and can change at the auctioneer's discretion.

## Auction participation

**Bidding in person:** in order to bid in person, potential purchasers have to present IDs, current address and, possibly, bank references or equivalent guarantees; bidders will be then provided with a bidding number, valid for the entire auction. All lots sold will be invoiced to the name and address supplied when collecting the Bidding Number and they will not be able to be transferred to other names and/or addresses. Should a potential purchaser wish to bid on behalf of a third party, s/he should inform **Bolli&Romiti** before the beginning of the auction. Without such communication, the purchased items will be invoiced to the registered contact person and it will not be possible to modify such appointment.

**Written and telephone bids:** in order to bid by means of written or telephone bids, bidders have to fill out the Absentee Bid Form, available on our website or in the catalogue, and send it by fax to +39 0687670147 or by e-mail at [offerte@bolliromiti.it](mailto:offerte@bolliromiti.it). Written bids are carried out on behalf of the bidder at the lowest price possible in consideration of the reserve price and the other bids offered. In case of multiple offers for the same price on the same item, it will be accepted the first one received. Offers below the reported minimum estimation will not be accepted. Telephone bids will be accepted for items with a minimum estimate of € 300,00. One of our telephonists will contact you, also in a foreign language, to let you take part in the auction on real time for the lot of your interest. Telephone bids are organised by **Bolli&Romiti** according to the availability of the telephone lines being used and telephone calls during the Auction may be recorded. Potential purchasers who bid by telephone consent to the recording of their conversations.

**Live auction:** you can bid online on [www.bolliromiti.it](http://www.bolliromiti.it)

“B&R Live” section, following the instructions. The service of written and telephon bids is free of charge but it does not imply any responsibilities for bids accidentally not placed or for possible mistakes regarding their carrying out. To consider them valid, **Bolli&Romiti** must receive all bids at least two hours before the auction.

## Hammer price

The Hammer Price indicates that a sale of a lot has been made and at that moment the purchaser assumes full responsibility for the lot. As well as the hammer price the purchaser has to recognise the commissions (buyer's premium) of 23% including VAT, to be paid as laid down by the Law.

## Payment

The payment of the hammer price, plus the commissions of 23% including VAT, must be carry out immediately after the sale by:

- Cash, up to € 2,999.00

- Credit card/bancomat via POS in our Headquarter (i.e. Mastercard, Visa and AmEx)

- Bank transfer to: Intesa SanPaolo, Filiale 6831, Roma-Prati, IBAN: IT11W030690338810000009017 BIC/SWIFT:

## BCITITMM

**Bolli&Romiti** may, upon agreement with the seller, offer those purchasers it deems reliable the possibility to pay for lots in instalments. Potential purchasers who wish to undertake payment by instalments should contact the Management of **Bolli&Romiti** before the sale.

## Collection of lots

Purchasers must collect the lot/s by seven working days from the date of the auction. When collecting the items, the purchaser will have to exhibit his ID. If the lots already paid will be collected by a third person, the latter must have a written proxy signed by the purchaser and a copy of the purchaser's ID. If the purchaser asks so, **Bolli&Romiti** personnel could organize wrapping and transportation of the lots at the purchaser's risk and expenses. **Bolli&Romiti** will not be held responsible for any damages. After seven working days from the auction, **Bolli&Romiti** will not be responsible either for the custody of the lot/s or for any damage that may occur to the lot/s upon their removal to an appropriate warehouse and the purchaser will be charged with the costs of storage as follows:

- Furniture/sculptures: € 15,00/day + VAT

- Paintings: € 10,00/day + VAT

- Objects: € 5,00/day + VAT

On Management's discretion, items can be transferred, upon communication to the seller, to the storage space of Itaca Transport, Via Rocca di Cave 31, Roma, which will apply the same storage fees plus shipping costs.

## Shipping of purchased items

The **Bolli&Romiti** Staff will be glad to assist purchasers with the shipping according to written instructions given by purchasers, following payment of the lot/s concerned. Shipping will be at the risk and expense of the purchaser who, by means of a written communication, will have to subtract **Bolli&Romiti** from any responsibility. Our Staff is available for evaluations and advice in relation to the shipping methods employed and insurance of the lot/s.

## Exportation of purchased items

The Law Decree no. 42 of January 22nd 2004 regulates the export of cultural heritage and goods outside Italy. The EU Regulation no. 3911/92 of December 9th 1992, as modified by EU Regulation no. 2469/96 of December 16th 1996 and by EU Regulation no. 974/01 of May 14th 2001, regulates the export of cultural heritage and goods outside the European Union. In order to export outside Italy cultural heritage and goods that are over 70 years old an Export Licence that the purchaser has to procure for him/herself personally is needed.

**Bolli&Romiti** is not involved in the procurement of such permits and cannot therefore guarantee the relative issue of such permits. **Bolli&Romiti**, upon the request of the purchaser, may provide the purchaser with information about companies able to tackle the operations necessary for the granting of the Export Licence. Should the above-mentioned authorisation not be granted the Purchase of the lot/s is not nullified, neither is the payment of the lot/s. With reference to the regulations contained in art. 8, 1st paragraph, letter B DPR 633/72. In order to take the lot/s outside the European Union and claim the VAT refund, purchasers have to respect the following procedures:

- The completion of customs forms/papers and transport outside the European Union within three months from the invoice date.

- The sending within the same term of the original customs taxation stamp or equivalent document directly to **Bolli&Romiti**

The three months' term from the invoice date may be suspended while the export certification is pending.

## How to sell

### Evaluations of properties

**Bolli&Romiti** is at your disposal for free evaluations of objects or collection to sell. A preliminary evaluation can be carried out based on pictures with all necessary information concerning the objects and all possible documentation. By appointment, it is possible to carry out home evaluations.

### Reserve price

After the evaluation, **Bolli&Romiti** and the seller agree on a reserve price, which is the minimum amount under which the lot cannot be sold. This price is strictly confidential and it could be inferior, equal or superior to the estimate reported in the catalogue and it will be protected by the auctioneer by special increments. If the reserve price is not reached, the lot is considered as unsold.

### Warrant of Sale - Commission fees - Droit de Suite

On the hammer price, **Bolli&Romiti** deduces a commission of 17%, including VAT, insurance, online and paper based marketing and other taxes. The seller is responsible for the transportation to and, if needed, from the exhibition site, import/export duties, if necessary. At the moment of the delivery of the lots to the auction house, the seller receives a receipt with the descriptions of the lot and the reserve prices agreed on. A warrant of sale is then signed by both parties, which subscribe all the contractual conditions, reserve prices, numbers of the lot/s and possible additional charges to the seller. Before the auction, the seller receives a copy of the catalogue with his objects. The Droit de suite - Artist's Resale Right has been in force in Italy since April 9th 2006 with the Law Decree no. 118 (13/02/2006). It represents the right of the Author/Artist (living or deceased within the previous seventy years) of figurative art works and manuscripts to perceive a percentage of the sale price of his/her original works upon sales that follow the initial sale of the work/s in question. Resale Royalties are charged to the seller where the hammer price is € 3,000 or more and will not be superior to € 12,500 per lot. The amount to be paid may thus be calculated:

- 4% for the sale price up to € 50,000.01

- 3% for the sale price between € 50,000.01 and € 200,000.00

- 1% for the sale price between € 200,000.01 and € 350,000.00

- 0.5% for the sale price between € 350,000.01 and € 500,000.00

- 0.25% for the sale price above € 500,000.01

The Artist's Resale Right charged to the seller is paid by **Bolli&Romiti** to the SIAE (The Italian Society for Authors and Editors) as laid down by the Law.

### After the auction

After the auction, each seller receives a provisional report with a list of all his objects and relevant adjudications.

### Payments

After fifteen working days from the auction, **Bolli&Romiti** sends the seller the payment due for lot sold, based on the hammer price less a commission and any agreed-upon expenses, if the purchaser fulfilled the obligation he took with the adjudication and no claim or controversy concerning the items sold occurred.

The payment can be provided by:

- Cash, up to € 2.999,00

- Bank draft

- Bank transfer

At the time of payment, **Bolli&Romiti** issues an invoice with the indication of hammer price, commissions and other possible costs.

### Unsold lots

Unsold lots must be collected by the seller at his expenses within ten days after the auction. After this date, **Bolli&Romiti** is not responsible for the loss or the damaging of the lots. Moreover, the seller has to pay the cost of transportation and storage as follows:

- Furniture/sculptures: € 15,00/day + VAT

- Paintings: € 10,00/day + VAT

- Objects: € 5,00/day + VAT

On Management's discretion, items can be transferred, upon communication to the seller, to the storage space of Itaca Transport, Via Rocca di Cave 31, Roma, which applies the same storage fees plus shipping costs.

**Bolli&Romiti** experts are available to carry out written expertise for insurances, heritage sharing, private sales or other purposes, paying compensation adequate to the nature and the quantity of work necessary.

## Glossary of terms

Statements reported in the catalogue and related to authors, attribution, origin, period, source and condition of lots, are to be considered as opinions of the experts, not as a given fact. Therefore, please find below a summary of the terminology generally used in the catalogues, keeping in mind that is only **Bolli&Romiti's** opinion:

**Leonardo:** the art work is made by the artist.

**Ascribed to Leonardo:** the art work may be made by Leonardo.

**School of Leonardo:** the art work is made by an unknown artist working in the workshop of Leonardo, who may have supervised the realization of such art work.

**Circle of Leonardo:** the art work is made by an artist who, even if unknown, is clearly linked to the Leonardo, not necessarily as a scholar.

**Style/follower of Leonardo:** the work is made by an artist who is approximately contemporary to Leonardo and who works in the style of him, even if not necessarily as a scholar.

**Manner of Leonardo:** the art work is made in the style of Leonardo, but in a later period.

**From Leonardo:** the art work is a copy of a Leonardo work.

**In style...:** the work is in the mentioned style but realized in a later period.

**Signed/dated:** the work is signed/dated by the artist who made it. Signature and/or date inscribed: such information have been added in a later period.

**Antique elements:** the item is made of elements/material of prior periods.

**Restorations:** most of the times, antique items are subject to restorations, integrations and/or substitutions. The wording "restorations" is mentioned only if our experts consider the interventions significant enough to compromise, entirely or partially, the authenticity of an item.

**Defects:** the item has evident lacks, breaks or usage signs.

**M.O.:** "Miglior Offerente", which means best bidder. It is used for items of modest value and with an auction starting price of € 50,00.

**Upon request:** it refers to item of great value. To have an estimation from our expert, please contact our management.

Progetto Grafico  
Cecilia Romiti

Fotografie  
SaMu





BOLLI & ROMITI  
CASA D'ASTE IN ROMA