



BOLLI & ROMITI
CASA D'ASTE IN ROMA

NOBILI INCANTI

ANTICHI ARREDI

ROMA 5 FEBBRAIO 2019









NOBILI INCANTI

ARREDI ANTICHI

ASTA IN ROMA

PALAZZO CENCI
VIA BEATRICE CENCI 9-9/A

ESPOSIZIONE

sabato 2 febbraio 2019 ore 11-18.30

domenica 3 febbraio 2019 ore 11-18.30

lunedì 4 febbraio 2019 ore 11-18



ASTA

martedì 5 febbraio 2019

UNICA SESSIONE

lotti 1-202

ore 15.00



Via Beatrice Cenci 9-9/A, 00186 Roma
tel. +39063200252 - cell. +39336546047 - fax +390687670147 - info@bolloromiti.it - www.bolloromiti.it

Segui l'asta live su www.bolloromiti.it





73 - dettaglio

AMMINISTRAZIONE, FINANZA E CONTROLLO

COSTANZA CAZZANIGA
amministratore@bolliriromiti.it

DIGITAL STRATEGY

JACOPO BIANCHI
jacopo@bolliriromiti.it

DIPARTIMENTI

MOBILI E ARTI DECORATIVE

SIMONETTA BOLLI
simonetta@bolliriromiti.it

DIPINTI ANTICHI E DEL XIX SECOLO

FABRIZIO ROMITI
fabrizio@bolliriromiti.it

ARTE ORIENTALE

ANDREA EMILIANI
andrea@bolliriromiti.it

PORCELLANE E MAIOLICHE ANTICHE

DONATELLA BOLLI
donatella@bolliriromiti.it

ARGENTI E GIOIELLI OROLOGI DA POLSO

FEDERICO CAPUANO
federico@bolliriromiti.it

TAPPETI E TESSUTI

MASSIMO ROMITI
massimo@bolliriromiti.it

ARCHEOLOGIA

TULLIO DIAMANTI
tullio@bolliriromiti.it

DESIGN E XX SECOLO

FRANCESCO ALESSANDRELLI
francesco@bolliriromiti.it

RAPPRESENTANZE

MILANO

SIMONETTA BOLLI
simonetta@bolliriromiti.it

PARIGI

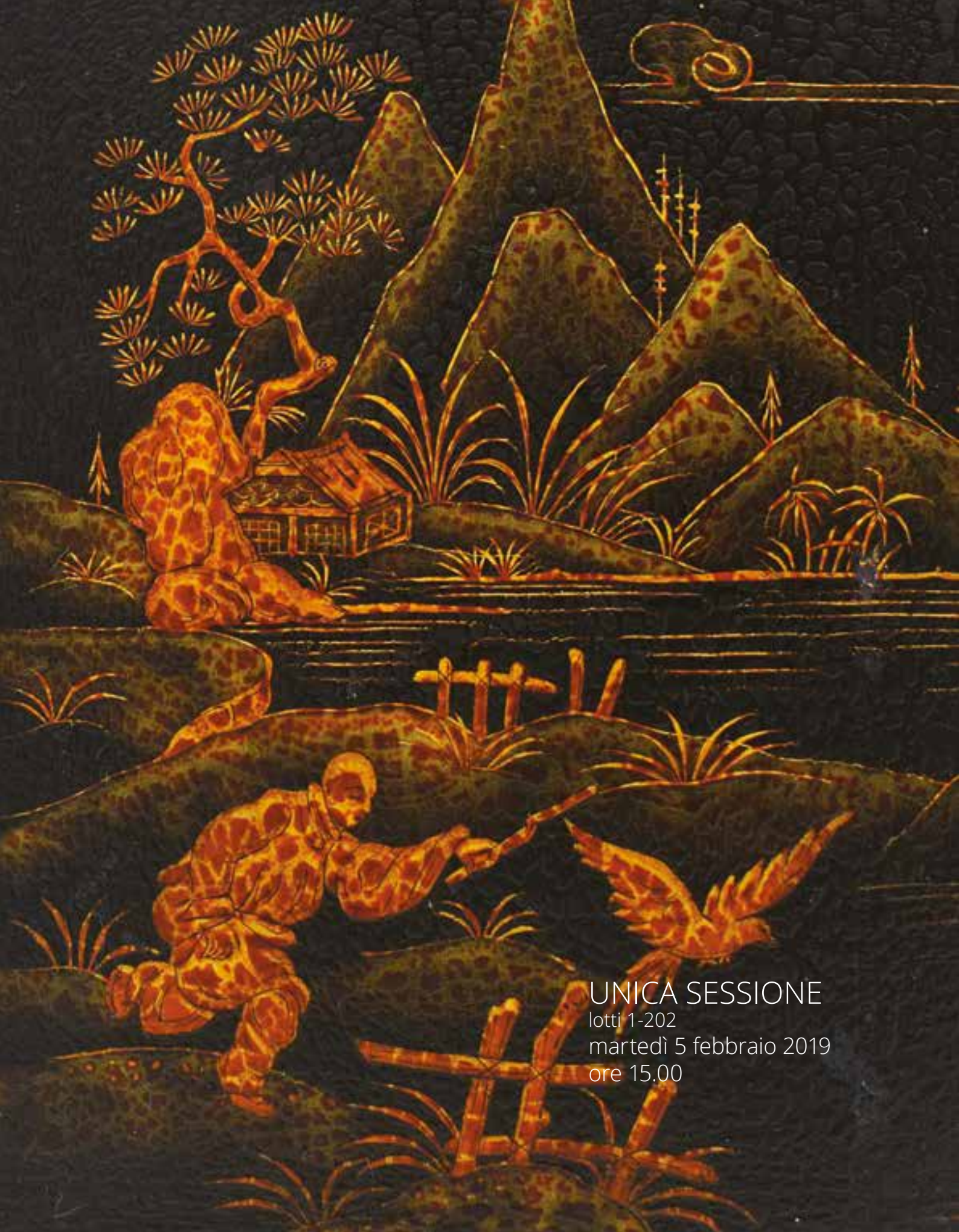
GENNARO BERGER
gennaro@bolliriromiti.it

LONDRA

LILLY DI CARLO
lilly@bolliriromiti.it

PUBBLICHE RELAZIONI

ALESSANDRO LO CASCIO
alessandro@bolliriromiti.it



UNICA SESSIONE

lotti 1-202

martedì 5 febbraio 2019

ore 15.00

1



1. Lotto
di dieci cuscini in velluto ricamato di diverso colore.
Leone Aleotti, da cm. 23x33 a cm. 43x41

10 EMBROIDERED VELVET PILLOWS OF DIFFERENT COLOURS, LEONE ALEOTTI
€ 200-300

2. Lotto
di quindici cuscini in velluto blu ricamato.
Leone Aleotti, da cm. 23x33 a cm. 43x41

15 EMBROIDERED BLUE VELVET PILLOWS, LEONE ALEOTTI
€ 350-450

3. Lotto
di dieci cuscini in velluto ricamato di diverso colore.
Leone Aleotti, da cm. 23x33 a cm. 43x41

10 EMBROIDERED VELVET PILLOWS OF DIFFERENT COLOURS, LEONE ALEOTTI
€ 200-300

4. Lotto
di dieci cuscini in velluto ricamato di diverso colore.
Leone Aleotti, da cm. 23x33 a cm. 43x41

10 EMBROIDERED VELVET PILLOWS OF DIFFERENT COLOURS, LEONE ALEOTTI
€ 200-300

2





3



4

5. Lotto

di dieci cuscini in velluto ricamato di diverso colore.
Leone Aleotti, da cm. 23x33 a cm. 43x41

10 EMBROIDERED VELVET PILLOWS OF DIFFERENT COLOURS, LEONE ALEOTTI

€ 200-300

6. Lotto

di dieci cuscini in velluto ricamato di diverso colore.
Leone Aleotti, da cm. 23x33 a cm. 43x41

10 EMBROIDERED VELVET PILLOWS OF DIFFERENT COLOURS, LEONE ALEOTTI

€ 200-300

7. Lotto

di dieci cuscini in velluto ricamato di diverso colore.
Leone Aleotti, da cm. 23x33 a cm. 43x41

10 EMBROIDERED VELVET PILLOWS OF DIFFERENT COLOURS, LEONE ALEOTTI

€ 200-300

8. Dieci cuscini

in velluto ricamato di diverso colore.
Leone Aleotti, da cm. 30x20 a cm. 40x40

10 EMBROIDERED VELVET PILLOWS OF DIFFERENT COLORS, LEONE ALEOTTI

€ 200-300



9



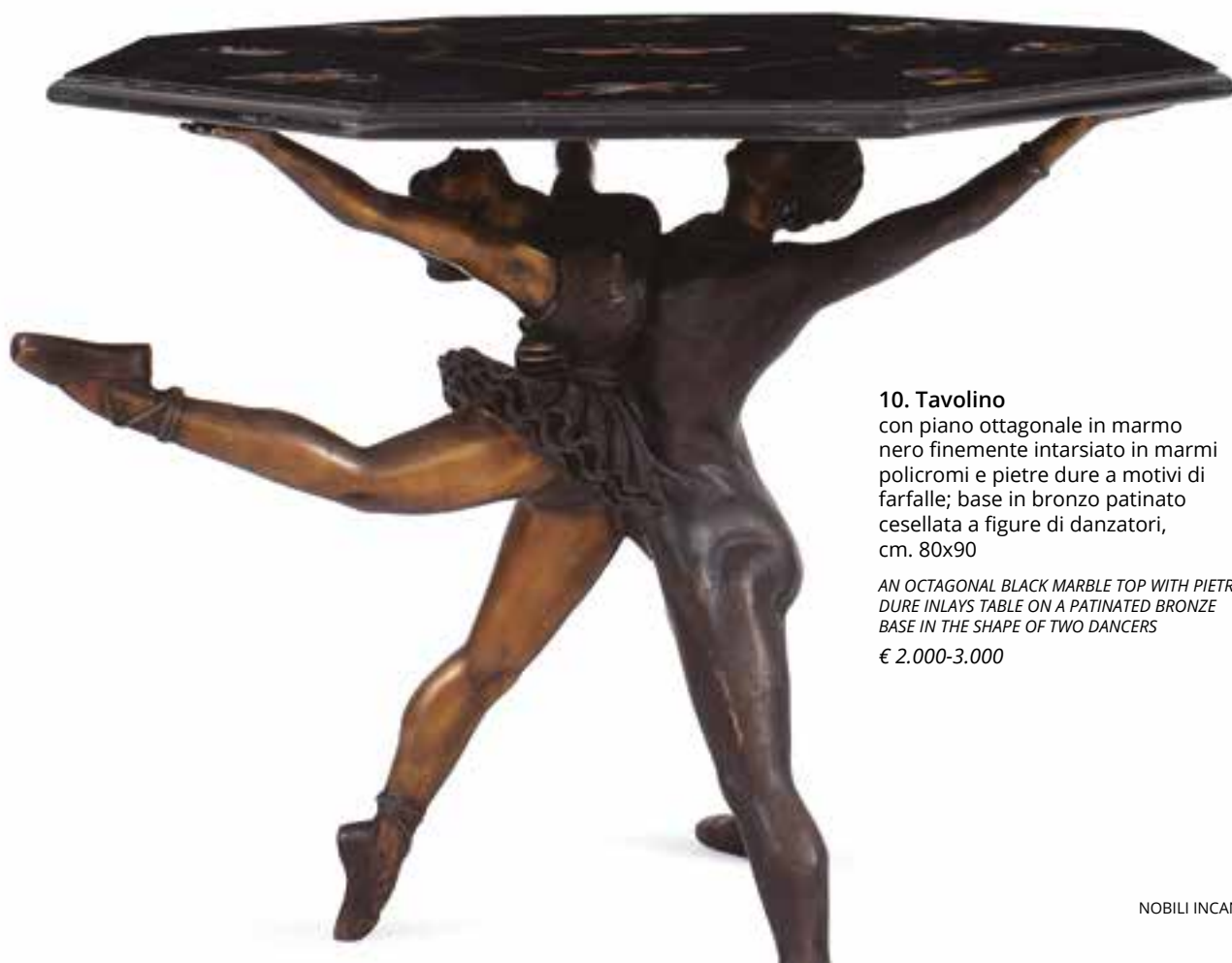
9. Quattro poltrone

in legno dorato e intagliato a motivi ornamentali e floreali di gusto Luigi XVI UNITE ad un tavolino con piano ovale in marmo di simile decorazione, le poltrone cm. 95x50x61; il tavolino cm. 79,5x87,5x61,5

4 GILT WOOD ARMCHAIRS TOGETHER WITH A GILT WOOD TABLE WITH OVAL MARBLE TOP

€ 400-600





10. Tavolino

con piano ottagonale in marmo nero finemente intarsiato in marmi policromi e pietre dure a motivi di farfalle; base in bronzo patinato cesellata a figure di danzatori, cm. 80x90

AN OCTAGONAL BLACK MARBLE TOP WITH PIETRE DURE INLAYS TABLE ON A PATINATED BRONZE BASE IN THE SHAPE OF TWO DANCERS

€ 2.000-3.000



11. Coppia di potiches

a coperchio in porcellana tedesca bianca dipinta a soggetti galanti fra composizioni floreali, h. cm. 21

*A PAIR OF GERMAN WHITE AND POLYCHROME POTICHES AND COVER
M.O*

12. Tavolo

con piano rettangolare in noce sostenuto da due montanti intagliati a levriero seduto, poggianti su pedana centinata. Costruito con elementi antichi, cm. 75x203x83

*A WALNUT AND MAHOGANY CENTER TABLE WITH TWO GREYHOUNDS
CARVED SUPPORTS*

€ 500-1.000

13. Piantana

in metallo e legno dorato a sei luci emergenti da braccetti a voluta arricchiti da pendenti, prismi e cascatelle di sferette sfaccettate in cristallo; base a tripode, h. cm. 190

A GILT WOOD, METAL AND CRYSTAL SIX LIGHT STANDARD LAMP

€ 400-600

14. Girandole

in metallo dorato a cinque luci UNITA a una coppia di appliques a due luci decorate da una profusione di sferette e pendenti in cristallo, la girandole h. cm. 60, le appliques cm. 54x47

*A GILT METAL AND CRYSTAL GIRANDOLE WITH A PAIR OF TWO
BRANCH APPLIQUES*

€ 600-800



14





15. Lampadario

in metallo dorato a dodici luci emergenti da altrettanti bracci a voluta desinente in un corposo ricciolo; completano il lampadario cascatelle di sferette e pendenti in cristallo, complessivamente cm. 115x80

A TWELVE BRANCH GILT METAL AND CRYSTAL CHANDELIER

€ 400-600



16. Lampadario
in metallo dorato a sei luci UNITO
a una coppia di appliques a due
luci; braccetti a voluta riuniti da una
doppia fascia circolare con ramoscelli
di fiori stilizzati. Completano gli
oggetti cascatelle di gocce e sferette
sfaccettate in cristallo, il lampadario
cm. 106x58 (compresa la catena); le
appliques cm. 64x36

*A SIX LIGHT GILT METAL AND CRYSTAL CHANDELIER
WITH A PAIR OF TWO LIGHT APPLIQUES*

€ 500-700





17. Coppia di grandi appliques

a dieci luci in metallo dorato e argentato distribuite su tre palchi e sorrette da una struttura a grande ramo di foglie e fiori, cm. 110x70

A PAIR OF LARGE GILT AND SILVERY METAL TEN LIGHT LARGE APPLIQUES

€ 800-1.200

18. Sei appliques

a tre luci in metallo dorato e argentato in forma di ramo fogliato e fiorito, cm. 50x46

6 GILT AND SILVERY METAL THREE LIGHT APPLIQUES

€ 600-800







19. Lampadario

a corbeille a otto luci in ferro battuto verde e argentato; bracci portacandela a voluta, ramoscelli di fiori e foglie completano l'ornato UNITO a coppia di appliques a tre luci en pendant, il lampadario complessivamente cm. 113x60; le appliques cm. 50x36

A SILVERY AND GREEN EIGHT LIGHT WROUGHT-IRON CHANDELIER WITH A PAIR OF THREE LIGHT APPLIQUES

€ 300-500

20





20. Tavolo da centro

in legno ad ebano. Piano ovale dal profilo sagomato intarsiato a filettature in ottone dorato; fascia sottostante il piano decorata da una sequenza di nastri intrecciati in bronzo dorato interrotta da riquadri in pietre dure a ramoscelli incrociati. Gambe scanalate riunite da traverse a tenaglia centrate da un pinnacolo. Francia, periodo Napoleone III, cm. 78x150x94 (qualche mancanza al piano)

A FRENCH EBONIZED AND GILT WOOD CENTER TABLE, NAPOLEON III (SOME LOSSES ON TOP)

€ 800-1.200

21. Vaso

in vetro incamiciato azzurro e bianco con colature policrome, h. cm. 43

AN ITALIAN INCAMICIATO POLYCHROME GLASS VASE

€ 200-300

22. Coppia di sculture

in biscuit montate a candelieri in bronzo dorato e cesellato; ciascuna è firmata Carlier.

Francia, Sèvres, XIX-XX secolo, h. cm. 15 (lievi difetti)

A PAIR OF FRENCH ORMOLU MOUNTED BISCUIT SCULPTURES AS CANDLESICKS, 19TH-20TH CENTURY, SÈVRES, SIGNED CARLIER (SMALL DEFECTS)

€ 300-400

23. Luigi Palumbo

Napoli 1859 - 1916

Scorcio di Capri

olio su compensato, cm. 24,5x33,5

Firma e luogo in basso a sinistra:

L.Palumbo, Capri

€ 200-300



24. Alexandre Robert

Trazegnies 1817 - Saint Josse 1890

Ritratto di ministro belga, 1859

olio su tela, cm. 141x96; cornice
originale in legno dorato e scolpito.

Firma e anno in basso a sinistra:

A. Robert 1859

€ 2.500-3.500





25. Pittore degli inizi del XIX secolo

Veduta del Colosseo dai Giardini Farnese

olio su tela dall'originale di Camille Corot,
cm. 30x46

€ 2.000-3.000

26. Credenza

di noce di forma rettangolare interamente intarsiata a motivi floreali, volute fogliate e vasi con volatili. Prospetto a due ante sottese a due cassetti dei quali uno con segreto. Corte gambe anteriori di forma conica; quelle posteriori ad obelisco.

Olanda, fine del XVIII secolo, cm. 95x140x50

A DUTCH WALNUT INLAID SIDEBOARD, LATE 18TH CENTURY

€ 600-800





27. Elegante trumeau

impiallacciato in bois de rose e laccato a chinoiseries dorate su fondo nero. La parte superiore a due sportelli; quella inferiore a due sportelli e due tiretti sottesi ad una calatoia.
Manifattura Ducrot, circa 1930, cm. 180x82x41

*AN ELEGANT BOIS DE ROSE, BLACK LACQUERED AND GILT CHINOISERIES DECORATIONS
TRUMEAU, DUCROT FACTORY, CIRCA 1930*

€ 1.200-1.600



28

28. Pittore fiammingo del XVII secolo
Madonna col Bambino e San Giovannino
olio su rame, cm. 17,5x14
€ 800-1.200

29. Pittore del XIX secolo
Ratto di Europa
olio su tela cm. 39x46; dall'originale di
Paolo Veronese a Palazzo Ducale a Venezia
€ 1.000-1.500

30. Pittore veneto del XVII secolo
Scena mitologica
olio su tela, cm. 58x97
€ 3.000-4.000



29



30



32

31. Centrotavola

in porcellana puce camaieu dipinta a riserve con soggetto galante e paesaggio; montatura di bronzo dorato; una riserva firmata Ledoux. Francia, cm. 25x33x16

A FRENCH PUCE CAMAIEU ORMOLU MOUNTED POLYCHROME PORCELAIN CENTERPIECE

€ 300-350

32. Orologio à cartel

in bronzo dorato e cesellato a volute fogliate e motivi floreali; quadrante circolare in smalto bianco con indici in numeri arabi e romani firmato Hartigue à Paris.

Parigi, XVIII-XIX secolo, cm. 51x35 (qualche difetto; mancante del pendolo e delle chiavi di carica; meccanismo da revisionare)

A PARISIAN ORMOLU WALL CLOCK SIGNED HARTIGUE À PARIS, 18TH-19TH CENTURY (SOME DEFECTS; THE PENDULUM AND THE KEYS MISSING; TO BE REVIEWED)

€ 1.200-1.800



33. Pendola scheletrica

con cassa in bronzo dorato finemente cesellato a lira, decorata da placchette in porcellana di Wedgwood a corolla floreale. Quadrante circolare in smalto bianco con indici in numeri arabi firmato Badollet à Paris per Jacob Daniel Badollet (1807-1825). Base ovale di marmo bianco. Conservata entro campana di vetro.

Parigi, primo quarto del XIX secolo, cm. 44x22x10 (alcune placchette mancanti; mancante del pendolo e delle chiavi di carica; meccanismo da revisionare; la campana rotta)

A PARISIAN ORMOLU AND WEDGWOOD DECORATIONS SKELETAL CLOCK BY JACOB DANIEL BADOLLET, INTO A BELL JAR, EARLY 19TH CENTURY (SOME LOSSES; THE PENDULUM AND THE KEYS MISSING; TO BE REVIEWED; THE JAR BROKEN)

€ 2.000-3.000



34



34. Coppia di placche
di forma ovale in porcellana dipinte a
raffigurare rispettivamente un ritratto
maschile e femminile; ciascuna placca è
firmata e datata L.Sturni Dresden 1879.
Berlino, KPM, XIX secolo, marca scettro
incussa nella pasta, cm. 27x22,5

*A PAIR OF OVAL POLYCHROME OVAL PLATES, KPM,
SIGNED AND DATED L.STURNI DRESDEN 1879, BERLIN,
19TH CENTURY*

€ 2.000-3.000

35. Pittore francese del XIX secolo

Ritratto di gentildonna, 1813

Ritratto di gentiluomo, 1813

coppia di disegni a matita e carboncino,
cm. 39,5x32; cornici coeve di legno dorato.
Entrambi datati 1813 in basso a sinistra;
uno con firma V. Lemaire

€ 1.200-1.800





36. Gruppo

in bronzo patinato raffigurante Il Ratto delle Sabine, dall'originale di Giambologna, h. cm. 123

A LARGE PATINATED BRONZE SCULPTURE OF THE RAPE OF THE SABINE WOMEN, AFTER GIAMBOLOGNA

€ 2.000-3.000

37. Edwin Frederick Holt

Hampstead 1830 - Dunstable 1912

Mucche con animali da cortile, 1900

olio su tela, cm. 50x70

Firma e anno in basso a sinistra: E.F.Holt
1900

€ 200-300



38. Scultura

in marmo bianco raffigurante un busto di Diana, cm. 82x52

A WHITE MARBLE BUSTO OF DIANA AFTER THE ANTIQUE

€ 2.500-3.500

39. Pittore degli inizi del XIX secolo

Paesaggio fluviale con ponte e figure

olio su tela, da una composizione originale di Nicholas Berchem, cm. 47x64; antica cornice in legno dorato del XVIII secolo

€ 500-800



40. Ephraim Strellett
attivo fra il 1906 e il 1939

La piccola principessa

miniatura su avorio da Raphael Mengs,
cm. 12x8; cornice di legno scolpito e dorato

€ 1.000-1.500



41. Pittore veneziano del XVIII secolo

Enea e Didone

dipinto sottovetro, cm. 18x28
(vetro rotto nell'angolo in basso a destra)

€ 250-350



42. Scultura

in marmo bianco raffigurante un torso virile;
base rettangolare parimenti in marmo,
complessivamente cm. 68x40x30

*A WHITE MARBLE SCULPTURE OF A MALE TORSO ON A
RECTANGULAR MARBLE BASE*

€ 800-1.200

43. Una ciotola e un vaso

in vetro lavorati a cammeo di Émile Gallé, la ciotola cm.
9x12; il vaso h. cm. 14 UNITI ad altro vaso in vetro parimenti
a cammeo di François-Théodore Legras, h. cm. 16,5

*A FRENCH SMALL GLASS BOWL AND A VASE, ÉMILE GALLÉ TOGETHER WITH
A GLASS VASE BY FRANÇOIS-THÉODORE LEGRAS*

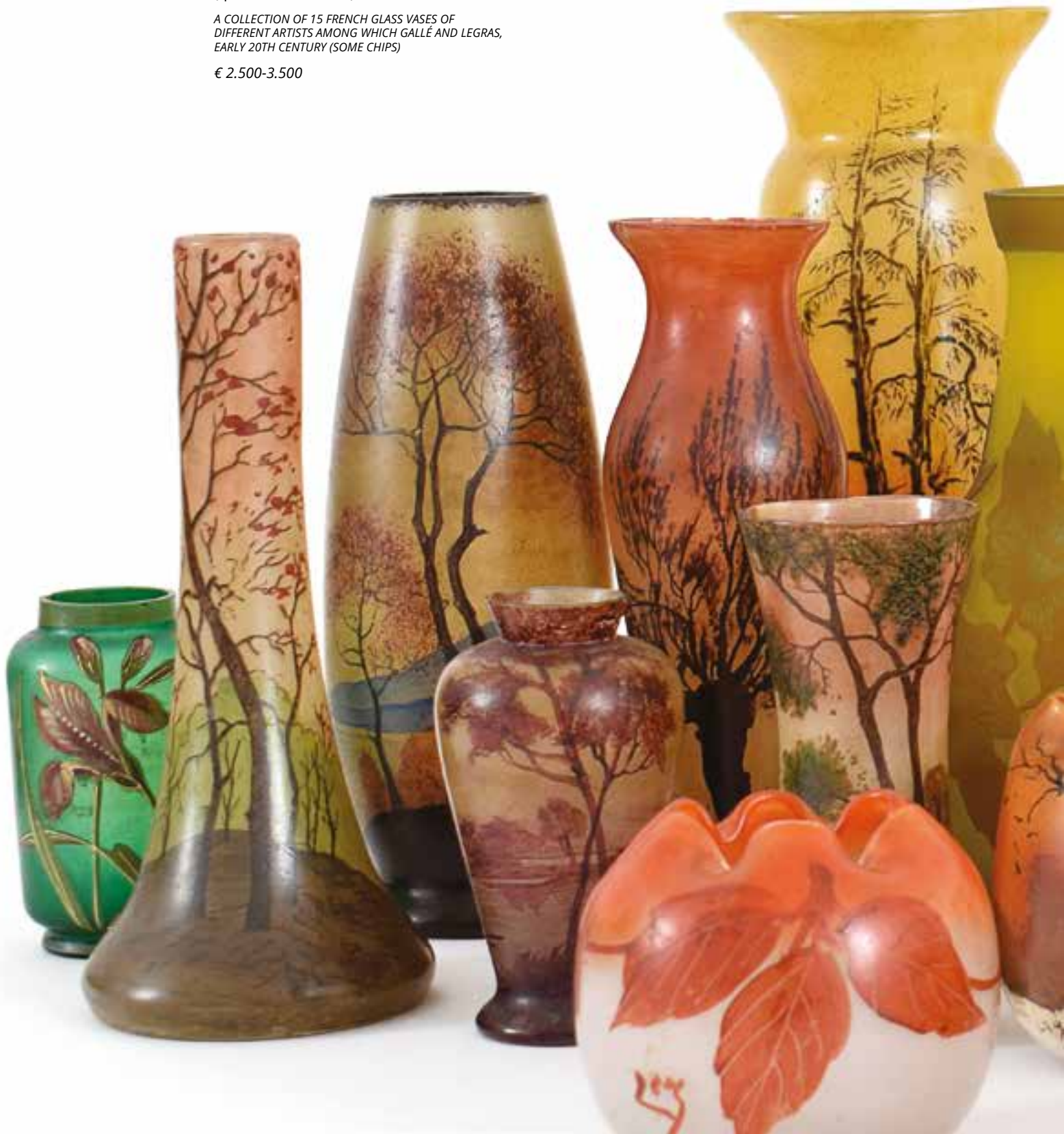
€ 800-1.200

44. Collezione

di quindici vasi in vetro decorati all'acido di
autori diversi fra i quali Gallé e Legras.
Periodo Liberty, h. da cm. 11 a cm. 28
(qualche sbeccatura)

*A COLLECTION OF 15 FRENCH GLASS VASES OF
DIFFERENT ARTISTS AMONG WHICH GALLÉ AND LEGRAS,
EARLY 20TH CENTURY (SOME CHIPS)*

€ 2.500-3.500







45



46

45. Piccolo vassoio
di forma rettangolare in tartaruga con
montatura di bronzo dorato; firma non
decifrata.
Inizi del XX secolo, cm. 24x34

*A RECTANGULAR ORMOLU MOUNTED TORTOISE SHELL
TRAY, EARLY 20TH CENTURY*

€ 250-450

46. Cestino
con manico in vetro a striature marroni.
Murano, Zanetti, anni '70, firma sotto la
base, cm. 35x27x35

*A MURANO BROWN GLASS BASKET WITH HANDLE,
ZANETTI, '70S*

€ 250-450



47. Vaso
a fazzoletto in vetro viola decorato a murrine.
Murano, Toso, come da firma incisa sotto la base,
cm. 29x34

A MURANO VIOLET GLASS 'MURRINE' VASE, TOSO

€ 600-900

48. Sei bicchieri e una bottiglia
in vetro verde e incolore dipinti a dorature e
motivi floreali policromi.
Murano, inizi del XX secolo

*6 GILT AND POLYCHROME PAINTED GLASSES AND A BOTTLE,
MURANO, EARLY 20TH CENTURY*

€ 300-500

49. Servizio di bicchieri
in cristallo bordato in oro zecchino composto da
trentacinque pezzi comprendenti dodici bicchieri da
acqua, undici da vino bianco e dodici da vino rosso.
Murano, firmati D.Miotti sotto la base

*A MURANO CRYSTAL GLASS SERVICE SIGNED D.MIOTTI COMPRISING
12 WATER GLASSES, 11 WHITE WINE GLASSES AND 12 RED WINE
GLASSES*

€ 2.000-2.500



49 - dettaglio

50. Bottiglia

in vetro incolore dipinta sul fronte a raffigurare uno stemma clericale.

Venezia, XVIII secolo, h. cm. 30,5 (sbeccatura al bordo)

A VENETIAN GLASS BOTTLE PAINTED WITH A CLERICAL COAT OF ARM, 18TH CENTURY (CHIP ON THE UPPER EDGE)

€ 800-1.200

51. Scultura

in terracotta policroma raffigurante un gentiluomo mascherato.

Firenze, Eugenio Pattarino, firma sotto la base, h. cm. 32

A FLORENTINE POLYCHROME TERRACOTTA SCULPTURE OF A MASKED GENTLEMAN, EUGENIO PATTARINO

€ 200-500





52



52. Due necessities

contenenti strumenti da cucito in argento, metallo argentato e argento dorato, conservati entro custodie in palissandro intarsiato.

Francia, XIX secolo, cm. 12,5x6

2 FRENCH SILVER AND SILVER-METAL SEWING SETS IN INLAID ROSEWOOD CASES, 19TH CENTURY

€ 500-800

53. Porta-carte da gioco

di noce intarsiato in varie essenze a volatili su rami e motivi vegetali stilizzati.

Manifattura sorrentina del XIX secolo, cm. 11x8,5x5,5

A SORRENTINO INLAID WALNUT PLAYING CARDS BOX, 19TH CENTURY

€ 150-250

54. Saverio della Gatta

Lecce 1758 - Napoli 1829

*Venditori Napolitani
Tarantella e galessa*

due studi per ventagli a tempera su carta, cm. 16x30

Reca firma in basso a sinistra: Gatta

€ 3.000-5.000



55. Scultura

in porcellana policroma raffigurante il busto di un gentiluomo con cappello. Napoli, Real Fabbrica Ferdinanda, circa 1790, marca FRF sotto corona in rosso, h. cm. 10

A NEAPOLITAN POLYCHROME PORCELAIN SMALL BUST OF A GENTLEMAN WITH HAT, FRF UNDER CROWN IN RED MARK, REAL FABBRICA FERDINANDEA, CIRCA 1790

€ 1.000-1.500

56. Scultura

in porcellana bianca e policroma raffigurante un busto di moro con turbante.

Napoli, Real Fabbrica Ferdinanda, circa 1790-1800, h. cm. 12.

Cfr.: per un bustino del tutto simile al nostro si veda A.Caròla-Perrotti, *Le porcellane dei Borbone di Napoli, Capodimonte Real Fabbrica Ferdinanda 1743-1806*, Ercolano, 1986, p. 535, ill. 512b, di cui citiamo la relativa scheda:

“La produzione di bustini con ritratti di contadini, di personaggi della borghesia e di “orientali” ebbe un grande incremento durante l’ultimo decennio del Settecento. La produzione dei bustini dedicati a personaggi “moderni” rappresentava sostanzialmente la rielaborazione dei ritratti desunti dall’antico che, eseguiti per la prima volta in dimensioni quasi uguali agli originali intorno al 1780 per il Servizio Ercolanese, continuarono a essere sfornati con successo crescente in taglie ridotte fino al momento della chiusura della manifattura”.

A NEAPOLITAN WHITE AND POLYCHROME BUST OF A MOOR, REAL FABBRICA FERDINANDEA, CIRCA 1790-1800

€ 1.200-1.500







57. Coppia di sculture

in porcellana policroma ciascuna raffigurante rispettivamente un busto virile e un busto femminile.

Zurigo, circa 1780, marca Z in blu, h. cm. 12 (il busto maschile con sbecature al bordo posteriore)

A PAIR OF POLYCHROME PORCELAIN MALE AND FEMALE SMALL BUSTS, Z MARK IN BLUE, ZURICH, CIRCA 1780 (THE MALE BUST WITH TWO CHIPS ON THE REAR EDGE)

€ 1.000-1.500

58. Coppia di sculture

in porcellana policroma raffiguranti rispettivamente un cacciatore e una cacciatrice.

Vienna, circa 1780, marca scudo in blu, h. cm. 21 (la coda del cane del cacciatore restaurata)

A PAIR OF VIENNA POLYCHROME PORCELAIN FIGURES OF A HUNTER AND A HUNTRESS, BLUE SHIELD MARK, CIRCA 1780 (THE HUNTER'S DOG TAIL RESTORED)

€ 1.000-1.500



59. Modello di bureau-trumeau lastronato in noce e radica di noce a due corpi: la parte superiore con una portina arcuata celante ripiani; quella inferiore con ribalta e due cassetti mossi a balestra. La decorazione è affidata al disegno delle venature lignee, alcune delle quali a spina di pesce, tutte contenute da filettature mistilinee. La cimasa è guarnita da un prezioso fastigio intagliato e traforato a rocailles definito ai lati da volute arricciate e fiammate. Piedi a mensola sagomata. Venezia, metà del XVIII secolo, cm. 95x50x40

A VENETIAN WALNUT MODEL OF A TRUMEAU-BUREAU, HALF 18TH CENTURY

€ 2.000-3.000





61

60. Ercole Trachel

Nizza 1820 - 1872

Scorcio di paese con sfondo di marina

tempera su carta, cm. 36x25

Firma in basso a destra: E.Trachel

€ 400-600

61. Lotto

composto da tre modellini di macchine e tre di locomotive in latta policroma, alcuni delle marche Unis Paris e Meccano Paris. Francia, inizi del XX secolo, l. da cm. 13 a cm. 54 (qualche mancanza e difetto)

A POLYCHROME TIN COLLECTION OF 3 CARS AND 3 LOCOMOTIVES, EARLY 20TH CENTURY (SOME LOSSES AND DEFECTS)

€ 1.500-2.500

62. Scultura

in metallo policromo e avorio raffigurante una giovane donna seduta; base rettangolare placcata in onice. Firmata Menneville.

Francia, periodo Decò, cm. 31x45x15

A FRENCH IVORY AND POLYCHROME METAL SCULPTURE OF A SITTING LADY, DECÒ PERIOD, SIGNED MENNEVILLE

€ 500-800



65. Tristan Lacroix

Perigueux 1849 - 1914

L'arciera, '96

olio su tavoletta, cm. 40,5x31,5

Firma e anno in basso a destra: Souvenir
amical Tristan Lacroix 96

€ 800-1.200

66. Originale piano

rettangolare formato da numerosissime
sezioni di pietre dure, cm. 137x69

AN ORIGINAL RECTANGULAR TOP COMPOSED BY PIETRE
DURE SLICES

€ 800-1.200

65

63

63. Emanuela Fabbricotti

1887 - 1943

Bimba seduta con cesto di frutta e fiori, 1928

pastelli su carta, cm. 69x50

Firma, luogo e anno in basso a destra:

Emanuela Fabbricotti Roma 1928

€ 500-800

64. Due divani

rispettivamente a tre e a due posti, con
struttura a ventaglio in legno dorato, imbottiti
e rivestiti di stoffa.

Anni '30, cm. 95x240x80; cm. 88x174x78
(stoffa macchiata in alcuni punti)

2 GILT WOOD THREE AND TWO SEATER SOFA, '30S

€ 400-600





66 - dettaglio



67



68



69

67. Caffettiera

egoiste in argento inciso e cesellato; presina del coperchio a pigna; ansa lignea. Francia, XIX secolo, h. cm. 16; peso lordo gr. 260

A SMALL FRENCH SILVER COFFEE POT, 19TH CENTURY

€ 400-600

68. Alzata a coppa

in argento finemente sbalzata a vasi traboccanti fiori sorretti idealmente da due grifi; due anse a voluta; base quadrata su piedi a sfera. Recipiente in vetro. Parigi, periodo Carlo X, argentiere con punzone OB sovrastato da scudo, h. cm. 25; peso dell'argento gr. 430 (lieve difetto ad un'ansa)

A PARISIAN SILVER STAND, CIRCA 1825 (SMALL DEFECT ON A HANDLE)

€ 300-500

69. Ecuelle

in argento a superficie liscia; prese in forma di foglia di palma stilizzata; iscrizione L.Turneau incisa lungo il bordo. Parigi, argentiere Claude Charvet (maître-orfèvre a Parigi il 14 giugno 1728-morto nel 1751), cm. 11x28, peso gr. 640 (qualche ammaccatura)

A PARISIAN SILVER ECUELLE, CLAUDE CHARVET (MAÎTRE-ORFÈVRE IN 1728-DEAD IN 1751; SOME DENTS)

€ 600-800



70. Caffettiera

in argento a superficie liscia. Corpo ovoidale poggiante su tre piedi ferini; beccuccio con finale zoomorfo; coperchio incernierato con presa a boccio; ansa lignea.

Francia, XIX secolo, h. cm. 30; peso lordo gr. 663 (ammaccature)

A FRENCH SILVER COFFEE POT, 19TH CENTURY (SOME DENTS)

€ 500-800



71. Elegante caffettiera

in argento a superficie liscia, parzialmente sbalzato a baccellature piatte; coperchio a cupolino con presa in forma di ghianda; beccuccio cesellato a collo di cigno; piede quadrato. Ansa lignea scolpita a serpe attorcigliata. Roma, circa 1820, argentiere Antonio Cappelletti (1803-1838), punzone in uso dal 1815, h. cm. 34, peso lordo gr. 671

AN ELEGANT ROMAN SILVER COFFEE POT, ANTONIO CAPPELLETTI, CIRCA 1820

€ 3.500-5.000



72



72. Coppia di candelabri

a doppio uso in argento. Stelo a colonna sbalzata su cui si innestano tre bracci cesellati a voluta centrati da una bobèche.

Torino, XIX secolo, argentiere GS, h. cm. 50, peso lordo gr. 2.662

A PAIR OF TURINESE SILVER DUAL-USE FOUR LIGHT CANDELABRA, 19TH CENTURY

€ 2.500-3.500

73. Caffettiera

in argento a superficie liscia. Corpo ovoidale inciso a monogramma coronato; beccuccio con finale a testa di cavallo; coperchio incernierato con presina a cavallo marino; ansa lignea; piede circolare.

Genova, XIX secolo, punzone croce mauriziana e delfino, h. cm. 33, peso lordo gr. 850

A GENOESE SILVER COFFEE POT, 19TH CENTURY

€ 1.000-1.500



74. Piccola alzata

a coperchio di forma circolare in argento finemente cesellato a foglioline lanceolate e minuto motivo a greca; due anse in forma di cigno dalle ali spiegate; presa del coperchio in forma di rami di rose recisi; piede circolare.

Parigi, circa 1820, argentiere PB non identificato, cm. 14x21, peso gr. 820

A PARISIAN SMALL SILVER STAND AND COVER, CIRCA 1820

€ 300-500



75. Coppia di importanti alzate

in argento. Recipiente ovale guarnito di corolle floreali applicate, centrato su ciascun lato rispettivamente dal monogramma SC e da uno stemma coronato; due anse ricurve qualificate da un amorino alato che tiene in braccio una colomba; base ovale su quattro pieducci ferini.

Francia, fine del XVIII secolo, argentiere JGR, cm. 27x40x21, peso complessivo gr. 3.638

A PAIR OF ELEGANT FRENCH SILVER STANDS, JGR SILVERMAKER, LATE 18TH CENTURY

€ 3.000-5.000

76. Gruppo

in porcellana bianca e policroma, raffigurante un'allegoria femminile che trattiene un drappo con trionfo floreale mentre un cagnolino è seduto sul suo fianco ed un pappagallo si posa sulla mano sinistra; ai piedi un putto seduto.

Meissen, circa 1755, marca spade incrociate in blu, h. cm. 16

A MEISSEN WHITE AND POLYCHROME SCULPTURE OF A FEMALE ALLEGORY WITH A PUTTO, CROSSED SWORDS IN BLUE MARK, CIRCA 1755

€ 800-1.200



76

77. Scultura

in porcellana bianca e policroma raffigurante un'allegoria femminile con scettro e pavone.

Meissen, circa 1755, marca spade incrociate in blu, h. cm. 15,5

A MEISSEN WHITE AND POLYCHROME SCULPTURE OF A FEMALE ALLEGORY WITH A PEACOCK, CROSSED SWORDS IN BLUE MARK, CIRCA 1755

€ 800-1.200



77

78. Gruppo

in porcellana bianca raffigurante Diana e Cupido, da un modello di Johann Joachim Kaendler realizzato tra il 1772 e il 1774. Meissen, prima metà del XIX secolo, marca spade incrociate in blu; marchio FA sotto corona in blu con numerale 148; numerali 1161 e 91 incussi nella pasta, h. cm. 21 (qualche mancanza).

Il presente gruppo rappresenta una replica di uno dei modelli del "Grande Ordine Russo" commissionati a Meissen dalla zarina Caterina II ed eseguiti da Kaendler.

A MEISSEN WHITE PORCELAIN SCULPTURE OF DIANA AND CUPID, AFTER A MODEL OF JOHANN JOACHIM KAENDLER, CROSSED SWORD IN BLUE MARK AND FA UNDER CROWN IN BLUE MARK WITH NUMBER 148; NUMBERS 1161 AND 91 (SOME LACKS). THIS SCULPTURE IS A REPLICATION OF ONE OF THE MODELS OF THE 'GREAT RUSSIAN ORDER' COMMISSIONED BY TSARINA CATHERINE II TO MEISSEN AND EXECUTED BY KAENDLER IN 1772-1774, FIRST HALF 19TH CENTURY

€ 800-1.200





79. Coppia di grandi alzate

in porcellana policroma, probabilmente modellati da Ernst August Leuteritz (1818-1893). Sostegno riccamente modellato a tronco simulato ricoperto di piante fiorite, attorno a cui si muove una coppia di innamorati, le cui fronde sostengono il recipiente di forma centinata dal bordo traforato, evidenziato da corolle floreali in rilievo, dipinto internamente a fiori sparsi e insetti. Le alzate poggiano su una base di linea mossa con quattro piedi a ricciolo di voluta, impreziositi da una composizione floreale in rilievo.

Meissen, terzo quarto del XIX secolo, marca spade incrociate in blu, numero 2 in rosso ferro, numerale 2772 incusso nella pasta, complessivamente cm. 56x34x30 (difetti minimi)

A PAIR OF MEISSEN LARGE POLYCHROME PORCELAIN STANDS, PROBABLY ERNST AUGUST LEUTERITZ, CROSSED SWORDS IN BLUE MARK, NUMBER 2 IN RED, NUMBER 2772, THIRD QUARTER OF 19TH CENTURY

€ 4.500-6.500





80. Coppia di piccoli vasi

a tromba con corpo globulare in porcellana blu dipinta a trofei musicali e montatura di bronzo cloisonné.

Francia, XIX secolo, h. cm. 17

A PAIR OF FRENCH CLOISONNÉ BRONZE MOUNTED POLYCHROME PORCELAIN SMALL VASES, 19TH CENTURY

€ 500-800



81. Coppia di piccoli versatoi

in porcellana rosa dipinta a riserve opposte raffiguranti rispettivamente una giovinetta entro paesaggio e una composizione di fiori; montatura di bronzo cesellato e dorato.

Francia, XIX secolo, h. cm. 17

A PAIR OF FRENCH ORMOLU MOUNTED POLYCHROME PORCELAIN SMALL SPOUTS, 19TH CENTURY

€ 500-800



82. Coppia di eleganti specchiere
in legno dorato e finemente intagliato a
volute fogliate e festone di fiori, anticipati
da una colonnina libera di gusto orientale.
Venezia, XIX secolo, cm. 115x57 (piccole
mancanze)

*A PAIR OF ELEGANT VENETIAN GILT WOOD WALL
MIRRORS, 19TH CENTURY (SMALL LACKS)*

€ 1.500-2.500



83. Tazza con piattino

in porcellana dorata, decorata in rilievo a paesaggi con rovine e arbusti; tre pieducci ferini.
Parigi, Darste Ainé, marca in oro, XIX secolo, la tazza h. cm. 8; il piatto d. cm. 13 (lievi sbecature ai pieducci)

A PARISIAN GILT PORCELAIN CUP AND AND PLATE, DARTE AINÉ, 19TH CENTURY (SMALL LACKS ON FOOT)

€ 600-800



84. Coppia di potiches

con coperchio in rame dorato, finemente decorate in smalti cloisonné a motivi floreali stilizzati.
Cina, inizi del XX secolo, h. cm. 21

A PAIR OF CHINESE GILT COPPER AND CLOISSONNÉ ENAMEL POTICHES, EARLY 20TH CENTURY

€ 300-500



85

85. Coppia di originali vasi
in rame di forma circolare a decorazione
cloisonné.
Arte orientale del XIX secolo, cm. 17x21
(qualche difetto)

*A PAIR OF CLOISONNÉ BRASS VASES, 19TH CENTURY
(SOME DEFECTS)*

€ 200-300

86. Scultura

in cera raffigurante un busto di bimbo; bassetta
di legno.
Fine del XIX secolo, complessivamente h. cm. 26

A SMALL WAX BUST OF A CHILD, LATE 19TH CENTURY

€ 150-250



87. Piatto
in porcellana bianca e blu dipinto a motivi
floreali.

Cina, periodo Ming, d. cm. 39

*A CHINESE WHITE AND BLUE PORCELAIN LARGE PLATE,
MING PERIOD*

€ 700-1.000



88. Piatto
in porcellana bianca e blu dipinto a motivi
floreali.

Cina, periodo Ming, d. cm. 38 (felatura)

*A CHINESE WHITE AND BLUE PORCELAIN LARGE PLATE,
MING PERIOD (HAIRCRACK)*

€ 700-1.000



89. Spargizucchero

in maiolica bianca e blu dipinto a motivi floreali.
Coperchio svitabile.

Rouen, XVIII secolo, h. cm. 20 (lievissime sbeccature)

*A ROUEN WHITE AND BLUE MAIOLICA SUGAR-CASTER WITH TWIST-OFF COVER,
18TH CENTURY (VERY SMALL CHIPS)*

€ 250-400



90. Coppia di bottiglie

in maiolica bianca dipinta in rosso e blu a
motivi vegetali stilizzati centrati sul corpo
da un cesto di fiori.

Delft, XVIII secolo, h. cm. 26,5 (una
bottiglia con restauro al collo)

*A PAIR OF WHITE, RED AND BLUE MAIOLICA BOTTLES,
DELFT, 18TH CENTURY (ONE BOTTLE WITH NECK
RESTORED)*

€ 600-800



91. Sette mattonelle

in maiolica bianca decorate a stampino in blu UNITE ad altra a decorazione similare.

Manifattura di Doccia, circa 1800, cm. 14x14; 12,5x12,5 (qualche sbecchatura).

Il motivo "a stampa" o "a stampino", così popolare nella manifattura di Doccia, fu utilizzato a partire dal suo primo periodo di attività. Tra il 1743 e il 1763 fu chiesto al pittore Bastiano Buonamici detto "il Micio" di decorare alcuni pezzi della produzione con questo motivo. Una lettera scritta da Gaspero Bruschi e Jacopo Fanciullacci e Carlo Ginori nel 1755 dimostra come questa tecnica decorativa si stesse ulteriormente sviluppando (Biancalana, 2009, p. 147).

7 DOCCIA WHITE AND BLUE MAIOLICA TILES TOGETHER WITH ANOTHER TILE OF SIMILAR DECORATION, GINORI, CIRCA 1800 (SOME LACKS). THE 'A STAMPA' OR 'A STAMPINO' DESIGN, SO POPULAR AT THE DOCCIA FACTORY, WAS DEVELOPED IN THE FIRST PERIOD OF THE FACTORY. ACCORDING TO THE FACTORY RECORDS, BETWEEN 1743 AND 1763 THE PAINTER BASTIANO BUONAMICI CALLED 'IL MICIO' DEVELOPED THE 'STAMPE' DESIGN FOR SOME PIECES OF THE PRODUCTION. IN A LETTER FROM GASPERO BRUSCHI AND JACOPO FANCIULLACCI TO CARLO GINORI DATED 1755 THE TECHNIQUE APPEARS TO BE STILL IN PROGRESS (BIANCALANA, 2009, P. 147).

€ 800-1.200



92. Piatto

circolare in maiolica monocroma blu dipinto sul cavetto a raffigurare un amorino nell'atto di cogliere frutti e bacche emergenti da tre zolle erbose distribuite attorno al profilo. Tesa sbalzata a rappresentare una variante dell'Amazzonomachia con scena di combattimento animata da numerose figure tra rigogliosi tralci vegetali chiuse inferiormente e superiormente da una cornicetta a nastrino ritorto e dentelli orizzontali.

Pavia, XVII-XVIII secolo, d. cm. 39

A CIRCULAR WHITE AND BLUE MAIOLICA PLATE, PAVIA, 17TH-18TH CENTURY

€ 800-1.200



91







93

93. Tazza da brodo

con coperchio in maiolica bianca dipinta in policromia a volute fogliate, rocailles e motivi floreali; due anse a foglia stilizzata.

Torino, manifattura Rossetti, XVIII secolo, cm. 14x28x16,5

Cfr.: per una tazza da brodo simile alla nostra conservata a Palazzo Madama a Torino si veda V. Brosio, *Rossetti Vische Vinovo, porcellane e maioliche torinesi del Settecento*, Paderno Dugnano, 1973, tav. LXI

A TURINESE WHITE AND POLYCHROME MAIOLICA ECUELLE, ROSSETTI, 18TH CENTURY

€ 600-800

94. Tazza da brodo

con coperchio in maiolica a coperta gialla dipinta in policromia a riserve sagomate con paesaggi minimi e figure; due prese a foglia stilizzata.

XVIII secolo, cm. 14x28x17

A YELLOW AND POLYCHROME ECUELLE, 18TH CENTURY

€ 600-800



94



95. Zuppiera

in maiolica bianca dipinta in policromia a paesaggi minimi con figurine di personaggi orientali.
Moustiers, XVIII secolo, cm. 18x32x24

A MOUSTIERS WHITE AND POLYCHROME MAIOLICA TUREEN AND COVER, 18TH CENTURY

€ 1.800-2.500





96. Piatto ovale

in maiolica dipinta in policromia con cavetto dipinto a raffigurare un tipico paesaggio con arbusto in primo piano e architetture sullo sfondo; in lontananza rilievi montuosi sotto un cielo striato. Tesa sbalzata a valve di conchiglia unite idealmente da rami fogliati. Pavia, XVII-XVIII secolo, cm. 24,3x28,4

Per un piatto simile al nostro: E. Pelizzoni-M. Forni, *La maiolica di Pavia tra Seicento e Settecento*, Milano, 2000, p. 160, fig. 138

AN OVAL POLYCHROME MAIOLICA PLATE, PAVIA, 17TH-18TH CENTURY

€ 800-1.200



97. Piatto ovale

in maiolica dipinta in policromia con cavetto dipinto a raffigurare un tipico paesaggio con arbusto in primo piano e architetture sullo sfondo; in lontananza, rilievi montuosi sotto un cielo striato avvivato da uno stormo di uccelli minimi. Tesa sbalzata a valve di conchiglia unite idealmente da rami fogliati. Pavia, XVII-XVIII secolo, cm. 24,3x28,4

Per un piatto simile al nostro: E. Pelizzoni-M. Forni, *La maiolica di Pavia tra Seicento e Settecento*, Milano, 2000, p. 160, fig. 138

AN OVAL POLYCHROME MAIOLICA PLATE, PAVIA, 17TH-18TH CENTURY

€ 800-1.200

98. Rara coppia di sculture
in maiolica policroma, ciascuna raffigurante un leone
accovacciato.
Luneville, Keller et Guérin, XIX secolo, cm. 37x44x22
(una scultura con un foro e felature)

*A RARE PAIR OF LUNEVILLE POLYCHROME MAIOLICA SITTING LIONS,
KELLER ET GUÉRIN, 19TH CENTURY (ONE SCULPTURE WITH A HOLE
AND HAIRCRACKS)*

€ 3.000-5.000





99. Piatto ovale

in maiolica policroma dipinta al centro del cavetto a raffigurare una giovane donna con fiorellino in mano, avvolta da un ampio manto azzurro; ella siede su una zolla erbosa sullo sfondo di un paesaggio con edifici in dissolvenza. Tesa "sbalzata" a rami fogliati. Pavia, XVII-XVIII secolo, cm. 18,5x24

AN OVAL POLYCHROME MAIOLICA PLATE, PAVIA, 18TH-19TH CENTURY

€ 800-1.200



100. Coppia di piatti

a frutta barocca in maiolica dipinta in policromia; profilo del bordo sagomato.

Bassano, XVIII secolo, d. cm. 23

Prov.: Sotheby's, *La collezione di Giovanni e Gabriella Barilla*, Londra, 14 marzo 2012, n. 269

A PAIR OF 'FRUTTA BAROCCA' DECORATION POLYCHROME MAIOLICA DISHES, BASSANO, 18TH CENTURY

€ 400-600



101. Scultura
di noce finemente scolpita a
raffigurare la Vergine col Bambino.
Probabilmente Francia, inizi del XVI
secolo, h. cm. 70 (mancanze)

*A WALNUT SCULPTURE OF THE VIRGIN WITH
CHILD, PROBABLY FRANCE, EARLY 16TH CENTURY
(LACKS)*

€ 4.000-6.000



102

102. Bracciale

rigido in oro 18 kt. centrato da un medaglione a corolla decorato da smalti a raffigurare un'allegoria dell'Amore con microperle e piccolo brillante. Francia, periodo Napoleone III, circonferenza cm. 16, peso gr. 33,3

A 18KT GOLD FRENCH RIGID BRACELET WITH AN ENAMEL DECORATED MEDALLION, NAPOLEON III

€ 2.000-3.000

103. Borsetta da sera

in oro giallo lavorato a maglia con decorazione di pietre di colore; completa di catena. Anni '30, peso gr. 180, cm. 24x13

A GOLD LADY HANDBAG, '30S

€ 4.000-6.000





104

104. Modello della Colonna Vendôme
in bronzo patinato.

Francia, XIX secolo, h. cm. 28

A FRENCH PATINATED BRONZE MODEL OF THE VENDÔME COLUMN, 19TH CENTURY

€ 500-800

105. Modello di colonna

in giallo antico. Fusto scanalato su base gradinata; alla sommità una figura di soldato romano con scudo in bronzo dorato.

Roma, XIX secolo, h. cm. 37

A ROMAN GIALLO ANTICO MODEL OF A COLUMN WITH A GILT BRONZE SCULPTURE OF A WARRIOR ON TOP, 19TH CENTURY

€ 1.000-1.500

106. Cornice

ottagonale placcata in tartaruga contenente una composizione in avorio con la Vergine e il Bambino fra due torrette sormontate da una palma in metallo dorato.

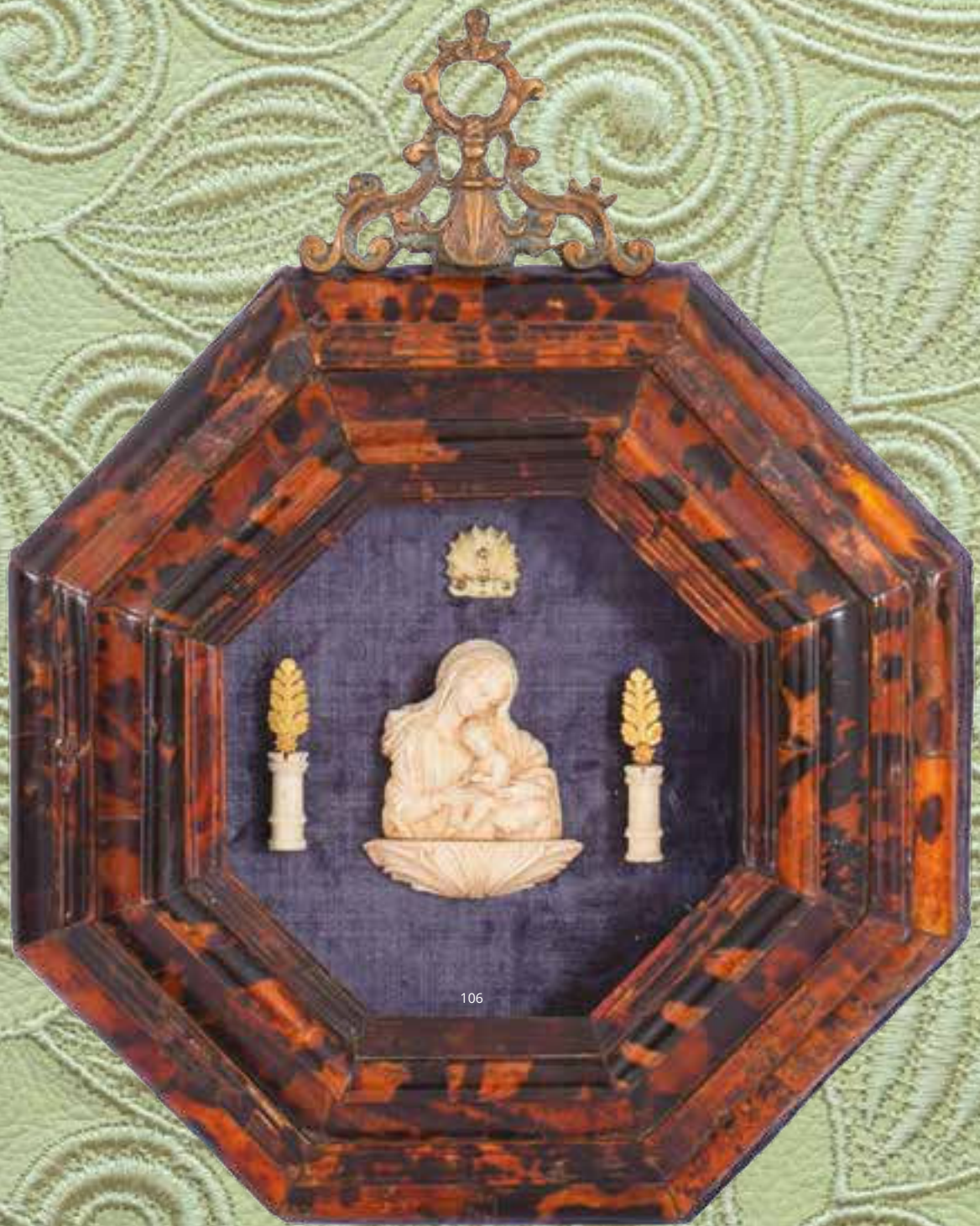
Italia Meridionale, XVIII secolo, la cornice cm. 26x26

AN OCTAGONAL TORTOISESHELL FRAME CONTAINING AN IVORY SCULPTURE OF THE VIRGIN WITH CHILD BETWEEN TWO SMALL TOWERS, SOUTHERN ITALY, 18TH CENTURY

€ 1.000-1.500



105





107. Coppia di alzate

in bronzo dorato e traforato; sostegno a fusto liscio in marmo verde delle Alpi così come il piede quadrato.

Roma, XIX secolo, cm. 22x13

A PAIR OF ROMAN ORMOLU AND VERDE DELLE ALPI MARBLE STANDS, 19TH CENTURY

€ 500-800

108. Coppia di alzate

con recipiente in bronzo dorato e cesellato a baccelli; due anse a doppia voluta; sostegno parallelepipedo in marmo nero del Belgio così come il piede quadrato.

Roma, XIX secolo, cm. 22x19

A PAIR OF ROMAN ORMOLU AND NERO DEL BELGIO MARBLE STANDS, 19TH CENTURY

€ 500-800

109. Coppia di bruciaessenze

a tripode in granito e bronzo dorato e finemente cesellato. Coperchio a cupolino traforato; tre sostegni lineari con attacco al corpo in forma di testa di ariete, poggianti su base triangolare.

Roma, XIX secolo, h. cm. 30

A PAIR OF ROMAN GRANITO AND ORMOLU TRIPOD INCENSE BURNERS, 19TH CENTURY

€ 800-1.200



109



110. Coppia di candelabri
in bronzo dorato e patinato; palco a nove
luci per candela sorretto da un sostegno a
cartiglio anticipato dalla figura di un putto
musicante a tuttotondo; base sagomata
qualificata da un trofeo d'amore, h. cm. 77

*A PAIR OF PATINATED BRONZE AND ORMOLU NINE LIGHT
CANDELABRA*

€ 1.200-1.800



111. Giacomo Raffaelli

Roma 1753 - 1836

Le colombe di Plinio

Placca rettangolare in mosaico minuto,
cm. 4,5x6,5

€ 3.000-5.000



112. Ernest Rancoulet

1870 - 1915

Diana e Nettuno

coppia di candelieri in bronzo patinato,
h. cm. 25

Firma sulla base: Rancoulet

€ 800-1.200

113. Scultura

di marmo bianco raffigurante il torso
acefalo di un generale romano; base
rettangolare parimenti in marmo bianco.
Inizi del XX secolo, complessivamente
cm. 125x50x30

*A WHITE MARBLE SCULPTURE OF A HEADLESS ROMAN
GENERAL AFTER THE ANTIQUE, EARLY 20TH CENTURY*

€ 3.000-5.000

114. Scultura

in marmo bianco raffigurante un teschio,
cm. 17x20x14

A WHITE MARBLE SCULPTURE OF A SKULL

€ 1.000-1.500



115. Quattro erme
in marmo bianco, porfido e africano;
prospetto scanalato rastremato verso il
basso, cm. 107x34x21 (qualche sbeccatura)

*4 WHITE MARBLE, AFRICANO AND PORPHYRY WALL
HERMS (SOME CHIPS)*

€ 7.500-9.500





116

116. Coppia di vasi
in marmo bianco. Corpo ovoidale a
baccellature elicoidali arricchito da due
teste di ariete, h. cm. 75x48

A PAIR OF WHITE MARBLE VASES

€ 2.000-3.000

117. Coppia di erme
da centro in onice e marmo verde a
sezione quadrata rastremata verso il basso,
cm. 101x34

A PAIR OF ONYX AND GREEN MARBLE CENTER HERMS

€ 1.500-2.000



117





118. Scultura

in marmo bianco raffigurante il busto di Juliette Récamier (1777-1849) dall'originale in terracotta eseguito verso il 1801-1802 da Joseph Chinard (1756-1813) e custodito al The J.Paul Getty Museum di Los Angeles. XX secolo, h. cm. 70

A WHITE MARBLE BUST OF JULIETTE RÉCAMIER (1777-1849) AFTER THE TERRACOTTA SCULPTURE BY JOSEPH CHINARD (1756-1813) MADE IN 1801-1802 AND EXHIBITED AT THE J.PAUL GETTY MUSEUM OF LOS ANGELES, 20TH CENTURY

€ 1.000-1.500

119. Erma da parete

in cipollino a sezione rettangolare rastremata verso il basso, cm. 108x34x28

A CIPOLLINO MARBLE RECTANGULAR WALL HERM

€ 600-900



lato a



lato b

120. Tea caddy

in porcellana bianca, dorata e policroma, dipinto a scene campestri con figure alternate a composizioni floreali; coperchio con presa in forma di fiore reciso.

Fürstenberg, circa 1770, marca F in blu sul collo, h. cm. 11

A FÜRSTENBERG WHITE, GILT AND POLYCHROME PORCELAIN TEA CADDY, F MARK IN BLUE ON THE NECK, CIRCA 1770

€ 800-1.200

121. Tre caccine

in porcellana bianca.

Doccia, manifattura Ginori, circa 1790, h. cm. 8 ca.

3 DOCCIA SMALL WHITE PORCELAIN SCULPTURES OF A HUNTING SCENE, CIRCA 1790

€ 800-1.200



121





122. Tazza con piatto

in porcellana bianca dipinta a dorature, blu e rosso a raffigurare uno stemma clericale circondato da motivi floreali sparsi; il medesimo motivo decorativo si ripete sul piatto. Nove, Antonibon-Parolin o G. Baroni, 1795-1807, marca stella in blu con M incussa, la tazza, h. cm. 5,5; il piatto d. cm. 11

Cfr.: una tazza con piattino dello stesso servizio è conservata a Palazzo Sturm, Bassano del Grappa; per una tazza con piatto simile ma con lo stemma del cardinale Giuseppe Maria Peruzzini, ora al Victoria and Albert Museum, si veda A.Mottola Molfino, *L'Arte della Porcellana in Italia*, Busto Arsizio, 1976, I, ill. 285

A WHITE, GILT, RED AND BLUE CUP AND PLATE, BLUE STAR MARK, NOVE, ANTONIBON-PAROLIN OR G. BARONI, 1795-1807

€ 1.500-2.500

123. Scultura

in marmo bianco raffigurante la testa di Napoleone col capo laureato, dall'originale di Lorenzo Bartolini, cm. 60x29x20

A WHITE MARBLE HEAD OF NAPOLEON WITH A LAUREL CROWN, AFTER LORENZO BARTOLINI

€ 2.500-3.500

124. Pittore degli inizi del XX secolo

Il giuramento a Napoleone

olio su tela, cm. 92x122

Monogramma non identificato in basso a sinistra

€ 800-1.200

125. Scultura

in marmo bianco raffigurante il busto di Napoleone, cm. 60x45

A WHITE MARBLE BUST OF NAPOLEON

€ 1.200-1.600



123









126. Croce devozionale

in bronzo dorato e finemente cesellato, placcata in lapislazzuli; base a sezione triangolare riccamente cesellata a rocailles e teste di putto, su cui siedono due cherubini.

Roma, periodo Luigi XIV, cm. 75x34x34

AN IMPORTANT ROMAN GILT BRONZE AND LAPIS-LAZULI DEVOTIONAL CROSS, LOUIS XIV

€ 6.500-8.500

127. Coppia di lanterne

in ferro battuto con pareti a grata, cm. 90x42x42

A PAIR OF WROUGHT-IRON LANTERNS

€ 400-600

128. Croce

in argento decorato da micromosaici con simboli cristologici.

Roma, XIX secolo, cm. 7,5x5

A ROMAN SILVER AND MICROMOSAIC CROSS, 19TH CENTURY

€ 500-800

129. Scultura

in argento sbalzato a raffigurare Napoleone che tiene in mano un cannocchiale; testa in avorio.

Belgio, XIX secolo, h. cm. 30, peso lordo gr. 1.067

A BELGIAN SILVER AND IVORY SCULPTURE OF NAPOLEON, 19TH CENTURY

€ 800-1.200



Chiesa, e Monastero di S. Lorenzo in Panisperna.



Chiesa, e Monastero della Purificazione.



Chiesa, e Monastero di S. Apollonia, e di S. Margherita.



Chiesa, e Monastero di S. Chirico.



130 - dettaglio

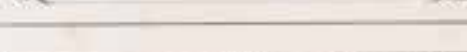
130. Raccolta di num.320 Vedute si' antiche che moderne della città di Roma Roma, Agapito Franzetti, 1799, contenente trecentoventi incisioni, cm. 20x27

RACCOLTA DI NUM.320 VEDUTE SI' ANTICHE CHE MODERNE DELLA CITTÀ DI ROMA, ROME, AGAPITO FRANZETTI, 1799, CONTAINING 320 ENGRAVINGS

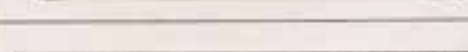
€ 800-1.200



Tempio di Esculapio nell'Orto di Villa Borghese.



Tempio di Diana in Villa Borghese.



Altare Veduta nella Villa Borghese.



La Fontana in Villa Borghese.



Agapito Franzetti del.



Piazza del Popolo.

Si vende in Roma di Tommaso Cuccioni, Neg. di Stampe Via delle Colonne N. 93.

131. Raccolta delle principali vedute antiche e moderne della città di Roma e sue vicinanze

Roma, Tommaso Cuccioni, 1831, contenente cinquantadue incisioni acquarellate, cm. 22,5x29

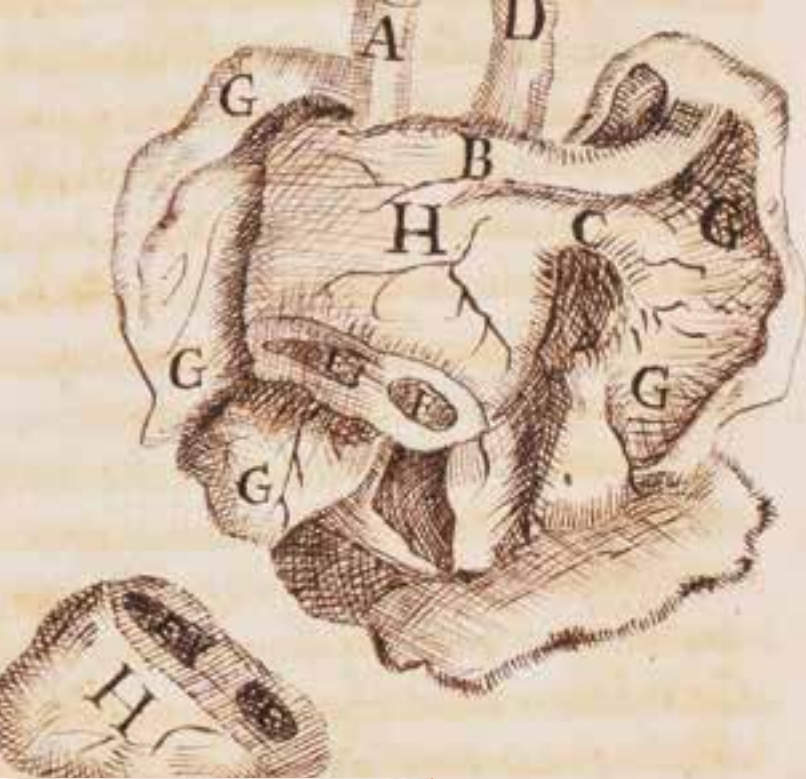
RACCOLTA DELLE PRINCIPALI VEDUTE ANTICHE E MODERNE DELLA CITTÀ DI ROMA E SUE VICINANZE, ROME, TOMMASO CUCCIONI, 1831, CONTAINING 52 WATERCOLORED ENGRAVINGS

€ 1.000-1.500



Piazza del Popolo.

Si vende in Roma di Tommaso Cuccioni, Neg. di Stampe Via delle Colonne N. 93.



132. In duos libros aristotelis de generatione et corruptione disputatio

libro manoscritto corredato di disegni esplicativi.
Probabilmente XVII-XVIII secolo, cm. 20x15

IN DUOS LIBROS ARISTOTELIS DE GENERATIONE ET CORRUPTIONE DISPUTATIO, A MANUSCRIPT BOOK, PROBABLY 17TH-18TH CENTURY, ACCOMPAINED WITH EXPLANATORY DRAWINGS

€ 1.000-1.500

133. Vestigi delle antichita di Roma Tivoli Pozzuolo et altri luochi

Praga, Aegidius Sadeler, 1606, contenente 50 vedute incise da Marco Sadeler, cm. 22,5x29

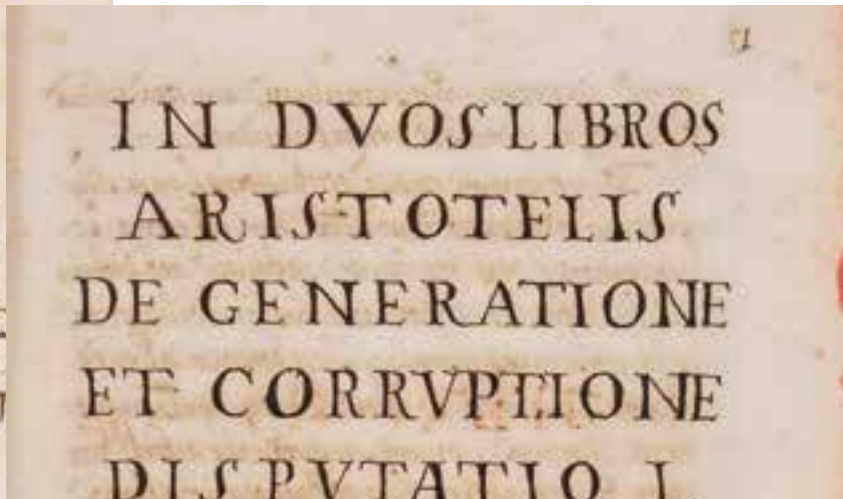
VESTIGI DELLE ANTICHITA DI ROMA TIVOLI POZZUOLO ET ALTRI LUOCHI, PRAGUE, AEGIDIUS SADELER, 1606, CONTAINING 50 ENGRAVINGS BY MARCO SADELER

€ 1.000-1.500



ra caua
ra arteriosa
teria venosa
teria magna
triculus dexter
triculus sinister
mones

132 - dettaglio



De Generatione substantiali
et eius causis efficientibus.

*Luxa conueniunt finis huiusmodi sic videtur huiusmodi
quod de facto agitur de generatione et corruptione per quod in eodem
deinde in paratullari ubi de eodem huiusmodi per quod in eodem huiusmodi
proprietatibus.*

Sectio. I.

Explicatur essentia Generationis
et Corruptionis substantialis

*Si tunc et sine confusione procedamus in hac
sextione motus huiusmodi huiusmodi huiusmodi huiusmodi
quod quod explicanda in eodem huiusmodi huiusmodi huiusmodi*



a Tandula superior
b Tandula inferior
c Rami sacri
d Sclerarius ramus
e Emulgens Arteria
ff Renes
g Arterie trunco
abiecdus
hh Spina
H dorsi et costae
K Oesophagus
I Tandula inferior

133 - dettaglio



*Veduta della parte di fuori dell'Anfiteatro di Roma qual fu prima edificato da Vespasiano suo padre poi da lui del tutto di parte di fuori di Vespasiano e riformato sotto
 Nerone con più forte colonne di marmo, fregi, cornici, stucchi, e capitelli, gran parte rovinata e si chiama vulgamente il Colosseo di Nerone. A cui si Mette
 accanto l'altare di S. Andrea perché da lui si prese una fontana con gran copia d'acqua*

Maria Tullia

133 - dettaglio



*Parte di Antonino Caracalla dalla parte di fuori che guarda verso mezzo giorno quali furono incominciate da questo Imperatore et Alessandro
 nel corso la regione de la Piscina pubblica et furono grandissime, bellissime, e bene composte d'Architettura, adornate di gran colonne, di varie pietre*

134. Guido Casciaro

Napoli 1900 - 1963

Scorcio della costiera napoletana

tempera su carta applicata su tela,
cm. 40x50

Firma in basso a destra: Guido Casciaro

€ 400-800

135. Giuseppe Carelli

Napoli 1858 - Portici 1921

Barche di pescatori nel golfo di Napoli

olio su tela, cm. 28,5x47

Firma e luogo in basso a sinistra: G.Carelli

Napoli

€ 3.000-5.000

136. Coppie di sculture

in legno dorato raffiguranti ciascuna un
monaco orientale seduto, cm. 41x37x38

*A PAIR OF GILT WOOD SCULPTURES OF AN ORIENTAL
SITTING MONK*

€ 300-500



137. Elegante scrivania da centro

lastronata in bois de rose e bois de violette. Piano rettangolare centrato da un intarsio a corolla stilizzata che si ripete sui fianchi; prospetto lievemente centinato a quattro tiretti disposti su due colonne separati da un cassetto centrale; gambe di linea mossa calzate di scarpette di bronzo. Napoli, XVIII secolo, cm. 78x133x80

AN ELEGANT NEAPOLITAN BOIS DE ROSE AND BOIS DE VIOLETTE CENTER WRITING DESK, 18TH CENTURY

€ 5.000-8.000



138 - chiuso

138. Grande tavolo

lastronato in radica di noce e bois de rose. Piano ovale intarsiato a motivi a grata e grandi stelle. Allungabile mediante manovella e completo di quattro prolunghe di cm. 60 di lunghezza ciascuna. Il tavolo è accompagnato da dodici sedie e una coppia di poltrone di noce intagliato e intarsiato, il tavolo cm. 180x150 (chiuso); cm. 420x150 lunghezza massima

AN EXTENDIBLE LARGE OVAL BOIS DE ROSE AND WALNUT CONFERENCE TABLE COMPLETE WITH FOUR 60CM. LONG EXTENSIONS. THE TABLE IS ACCOMPANIED BY 12 GRAVEN AND INLAID WALNUT CHAIRS AND A PAIR OF ARMCHAIRS

€ 8.000-12.000





138 - aperto



ARREDI DA UNA NOBILE FAMIGLIA MANTOVANA

139-160



139

139. Cassone

di noce con fronte scolpito a scorniciature rese in rilievo; piedi anteriori a cartella con riccioli di voluta. Lombardia, seconda metà del XVII secolo, cm. 63x163x56,5

A WALNUT CHEST, LOMBARDY, SECOND HALF OF 17TH CENTURY

€ 800-1.200

140. Cassone

di noce. Fronte scolpito ad elementi bugnati centrati dallo stemma nobiliare della famiglia Oldi di Milano entro cartiglio a volute; due lesene laterali a cariatidi di putto. Lombardia, fine del XVII secolo-inizi del XVIII secolo, cm. 58x151x52

A WALNUT CHEST, PAINTED WITH THE MILANESE OLDI FAMILY COAT OF ARM, LOMBARDY, LATE 17TH-EARLY 18TH CENTURY

€ 1.200-1.500



140



141. Cassone

di noce lumeggiato in oro. Fronte riccamente intagliato a doppio cartiglio centrato dallo stemma della casata Ceriana Mayneri di Torino dipinto in policromia; due lesene laterali scolpite a testa muliebree; piedi a voluta. Lombardia, XVI secolo, cm. 51x171,5x56

A HIGHLIGHTED IN GOLD WALNUT CHEST, PAINTED WITH THE CERIANA MAYNERI COAT OF ARM, LOMBARDY, 16TH CENTURY

€ 1.200-1.500







142. Paliotto

di forma rettangolare in marmo bianco massello intarsiato a cartigli in diaspro e bianco e nero d'Aquitania. Poggiate su base di noce.

Roma, XVII secolo, il paliotto cm. 8x178,5x67; peso kg. 305; complessivamente cm. 79x178,5x67

A ROMAN SOLID WHITE MARBLE RECTANGULAR TOP WITH DIASPRO AND BIANCO E NERO D'AQUITANIA INLAIS, ON A WALNUT BASE, 17TH CENTURY

€ 6.000-8.000



143. Pittore emiliano del XVII secolo

Ritratto di Francesco IV Gonzaga

olio su tela, cm. 56x46,5

In alto l'iscrizione: FRANC.US DUX.MAN.AE IIII

€ 600-800

144. Pittore fiorentino del XVII secolo

Ritratto di Ferdinando V Gonzaga

olio su tela, cm. 52x43

In alto l'iscrizione: FERD.US DUX.MAN.AE V

€ 1.500-2.000

145. Pittore lombardo del XVII secolo

Ritratto di nobile Gonzaga, verosimilmente Vincenzo II

olio su tela, cm. 74x61,5

€ 600-800

146. Pittore lombardo del XVII secolo

Ritratto di Francesco III Gonzaga, Guido II Gonzaga, Ludovico III Gonzaga e Aloisio Gonzaga

olio su tela, cm. 128x103

€ 1.500-2.000

147. Pittore del XIX secolo

Ritratto di Ludovico Gonzaga

tempera su tavola, dalla Camera degli Sposi di

Mantegna, cm. 73x51,5

€ 300-500

148. Pittore lombardo del XVII secolo

Ritratto di Maria Gonzaga

olio su tela, cm. 68x61

€ 500-700

149. Angelo Caroselli (ambito)

Roma 1585 - 1653

Ritratto di pittore

olio su tela, cm. 67x55

€ 2.000-3.000

150. Pittore emiliano della fine del XVI secolo

Ritratto di Virginia Petrignana

olio su tela, cm. 64x48

In basso l'iscrizione: D.VIRGINIA PETRIGNANA SVLAE
CANSACCHI UXOR OBIIT ANNO 1580

€ 1.200-1.500

151. Pittore napoletano del XVII secolo

Ritratto di Cavaliere di Malta

olio su tela, cm. 64x49,5

€ 2.000-3.000

152. Pittore lombardo del XVII secolo

Ritratto di Carlo II Gonzaga

olio su tela, cm. 119x86

In basso al centro stemma qualificativo
della casata

€ 500-800

153. Cristofano Allori (ambito)

Firenze 1577 - 1621

Davide con la testa di Golia

olio su tela, cm. 191x65

€ 3.000-4.000

154. Pittore del XVII secolo

*Ritratto di nobile Gonzaga, verosimilmente
Massimiliano marchese di Luzzara*

olio su tela, cm. 77x55

In alto a destra stemma qualificativo della
casata

€ 1.200-1.500

155. Pittore lombardo del XVII secolo

Ritratto di Ferdinando Carlo Gonzaga-Nevers

olio su tela, cm. 95x73

€ 800-1.200

156. Pittore lombardo del XVII secolo

*Ritratto di nobiluomo Gonzaga,
verosimilmente Alfonso II conte di Novellara
e Bagnolo*

olio su tela, cm. 67x53

€ 800-1.200

157. Pittore lombardo del XVII secolo

Ritratto di nobildonna Gonzaga,

probabilmente Giulia contessa di Fondi

olio su tela, cm. 67x53

€ 800-1.200

158. Pittore del XX secolo

Ritratto di gentildonna

olio su tela, cm. 63x50

€ 500-800

FRANC.^{VS} DVX. MAN.^{AT} IIII



143 - Ritratto di Francesco IV Gonzaga

FERD.^{VS} DVX. MAN.^Æ V.



144 - Ritratto di Ferdinando V Gonzaga



145 - Ritratto di nobile Gonzaga, verosimilmente Vincenzo II



146 - Ritratto di Francesco III Gonzaga, Guido II Gonzaga, Ludovico III Gonzaga e Aloisio Gonzaga



147 - Ritratto di Ludovico Gonzaga



148 - *Ritratto di Maria Gonzaga*





D. VIRGINIA PETRIGNANA
S. VILAE GANSACCHI VXOR
OBIT ANNO 1580.

150 - Ritratto di Virginia Petriagnana



151 - *Ritratto di Cavaliere di Malta*

MANT. VENTRIS. DIE.





153 - Davide con la testa di Golia



154 - Ritratto di nobile Gonzaga, verosimilmente Massimiliano marchese di Luzzara



155 - Ritratto di Ferdinando Carlo Gonzaga-Nevers



156 - Ritratto di nobiluomo Gonzaga, verosimilmente Alfonso II conte di Novellara e Bagnolo



157 - Ritratto di nobildonna Gonzaga, probabilmente Giulia contessa di Fondi



158 - Ritratto di gentildonna



159. Pittore del XX secolo

Natura morta con uva, cocomero e pesche
coppia di oli su tela, cm. 105x130
€ 300-400



160. Dieci incisioni

di differenti autori fra i quali Giuseppe Vasi,
raffiguranti rispettivamente:

Colonna Traiana, la lastra mm. 550x410

Veduta Del di dentro di San Pietro...,
la lastra mm. 470x710

Veduta Della Biblioteca Vaticana...,
la lastra mm. 480x720

Veduta Della Cappella Sistina...,
la lastra mm. 480x700

*Veduta Del di dentro della Basilica
di San Pietro*, la lastra mm. 407x710

*Veduta Intiera Del Portico avanti l'Ingresso
della Basilica di San Pietro*, la lastra
mm. 460x700

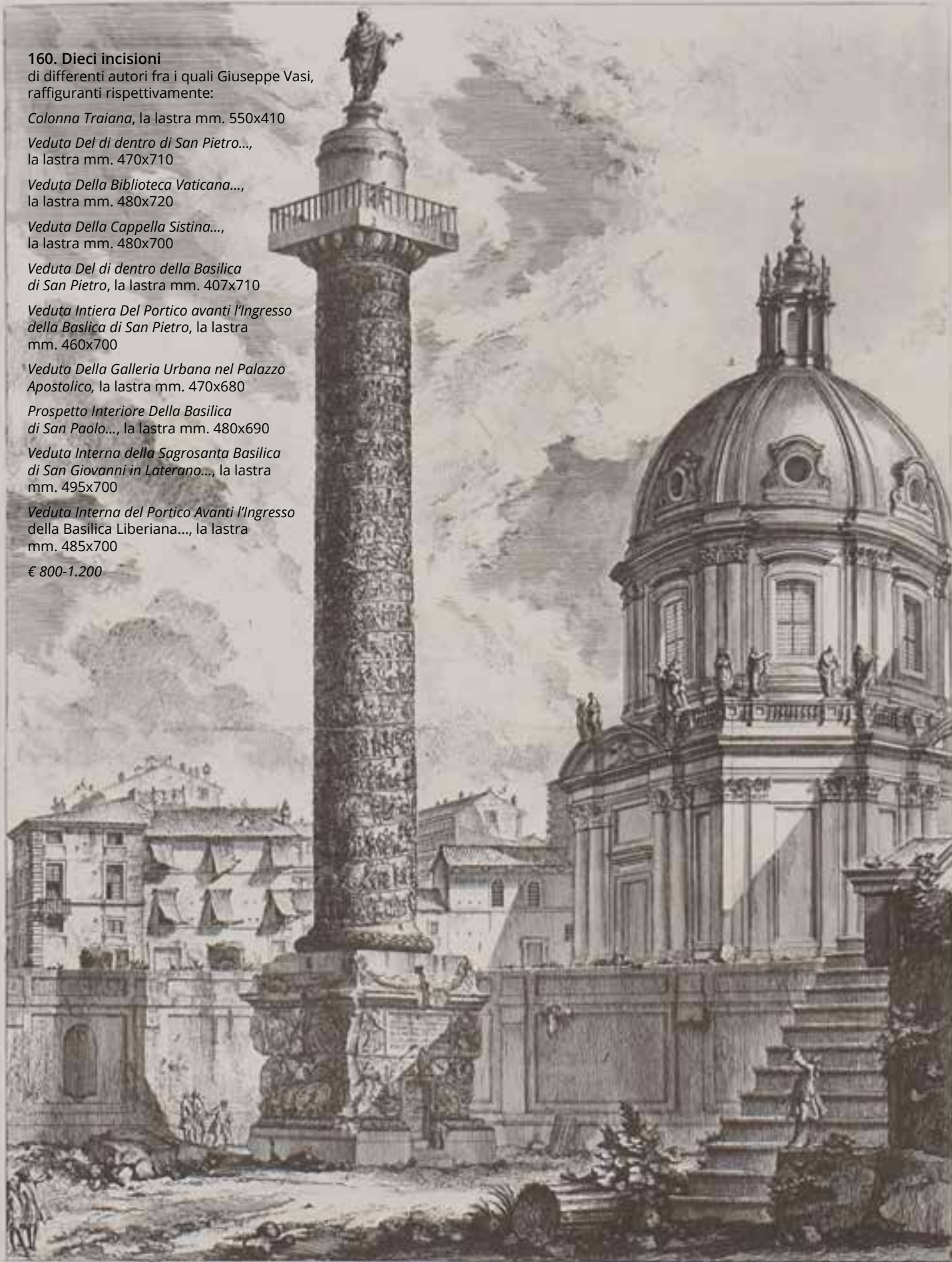
*Veduta Della Galleria Urbana nel Palazzo
Apostolico*, la lastra mm. 470x680

*Prospetto Interiore Della Basilica
di San Paolo...*, la lastra mm. 480x690

*Veduta Interna della Sagrosanta Basilica
di San Giovanni in Laterano...*, la lastra
mm. 495x700

*Veduta Interna del Portico Avanti l'Ingresso
della Basilica Liberiana...*, la lastra
mm. 485x700

€ 800-1.200



Colonna Trajana



160 - Basilica di Santa Maria della Pace, Roma. Veduta della Basilica di Santa Maria della Pace, Roma. Veduta della Basilica di Santa Maria della Pace, Roma. Veduta della Basilica di Santa Maria della Pace, Roma.



160 - Basilica di Santa Maria della Pace, Roma. Veduta della Basilica di Santa Maria della Pace, Roma. Veduta della Basilica di Santa Maria della Pace, Roma. Veduta della Basilica di Santa Maria della Pace, Roma.

160 - dettaglio



160 - Basilica di Santa Maria della Pace, Roma. Veduta della Basilica di Santa Maria della Pace, Roma. Veduta della Basilica di Santa Maria della Pace, Roma. Veduta della Basilica di Santa Maria della Pace, Roma.





PROSPETTO INT.
S. Paolo sulla Via Ott.
di Giovanni Battista Piranesi
in un'opera di architettura
di G. Piranesi
in 1758





161. Elisabetta Sirani (attr.)

Bologna 1638 - 1665

Autoritratto come Allegoria della Pittura

olio su tela, cm. 97x117

Il dipinto potrebbe essere identificato con quello donato dalla pittrice a Camillo Rigosa.

Cfr.: A. Modesti, *Patrons as Agents and Artists as Dealers in Seicento Bologna*, in *The Art Market in Italy 15th-17th century*. Modena, 2003, p. 381, nota 36

€ 8.000-12.000





162. John Heaviside Clark
Scozia 1771 - Edimburgo 1863

La raccolta del grano
olio su tela, cm. 76x127; in cornice di legno
dorato del XVIII secolo
Firma in basso a destra: J.H.Clark
€ 600-800

163. Lotto
di un acquarello su carta di Giuseppe
Boschetto, di un pastello su carta di
Eugène de Block, di un acquarello su carta
raffigurante una contadina laziale di spalle,
di un disegno a matita su carta raffigurante
il ritratto di Cosarella, moglie di Vincenzo
Gemito e di un olio su tela raffigurante una
marina, cm. 25x22; cm. 42x32; cm. 28x14;
cm. 22x17,5; cm. 35x50

€ 300-500

164. Felice Cignani (attr.)
Bologna 1660 - 1724

Testa del Battista
sanguigna su carta, cm. 10x13
€ 200-300



164

163 - dettaglio





165. Coppia di candelabri
in argento a cinque luci sbalzati a
costolature; quattro bracci a voluta,
h. cm. 36, peso complessivo kg. 2.734

A PAIR OF SILVER FIVE LIGHT CANDELABRA

€ 1.000-1.500



166. Coppia di candelabri
in metallo argentato e finemente sbalzato;
cinque bracci per candela cesellati a voluta
fogliata; piede circolare su base lignea.
Inizi del XX secolo, complessivamente
h. cm. 67

*A PAIR OF SILVER-METAL FIVE LIGHT CANDELABRA, EARLY
20TH CENTURY*

€ 500-800

167. Originale candelabro

in argento a dieci luci, cesellato a simulare una palma stilizzata;
stelo e piede circolare con applicazioni di filigrana.

Tripoli, Scuola Orafi dir. G.Angelini, h. cm. 41, peso gr. 2.740

*A TRIPOLI SILVER TEN-LIGHT CANDELABRUM IN THE SHAPE OF A PALM TREE, SCUOLA
ORAFI DIR. G.ANGELINI*

€ 1.200-1.800



168



169

**168. Calamaio**

a due recipienti formati da due zoccoli di cavallo con i ferri originali, montati in argento sterling dorato; al centro un tiretto.

Londra, Thornhill, 144 Bond Street come da punzoni, cm. 9x30x12

A LONDON TWO HORSES' ROOFS FILTRO STERLING SILVER MOUNTED DOUBLE INKWELL, THORNHILL, 144 BOND STREET

€ 800-1.200

169. Oliera

con fusto in argento dorato finemente cesellato e sbalzato a motivi neoclassici quali volatili che beccano l'uva da un vaso, grifoni e cornucopie; base rettangolare su quattro pieducci a testa di ariete.

Torino, Carlo Balbino (1798-1824), cm. 30x25x13, peso dell'argento gr. 578

A SILVER GILT OIL CRUET, TURIN, CARLO BALBINO (1798-1824)

€ 800-1.200

170. Sei sottopiatti

in argento dorato. Profilo del bordo sagomato cesellato a cordellina e motivi fogliati.

Milano, cm. 30x30, peso complessivo gr. 5.170

6 SILVER-GILT PLATES, MILAN

€ 2.500-3.500



170





171. Alzata

in argento. Recipiente circolare sbalzato a baccellature piatte, sostenuto da uno stelo finemente cesellato a ramo fiorito su cui si posa un pavone; base circolare su tre piedi traforati. Austria, XIX secolo, cm. 33x31, peso gr. 1.625

AN AUSTRIAN CHISELED SILVER STAND, 19TH CENTURY

€ 800-1.200




172. Bowl

in argento sterling con recipiente circolare sbalzato a costolature elicoidali e minuti ornati floreali; piede circolare.

Tiffany, cm. 17x27, peso gr. 1.451

A STERLING SILVER BOWL, TIFFANY

€ 600-800



173. Dodici piatti

in argento con profilo del bordo cesellato
a cordellina.

Milano, Broggi, d. cm. 23, peso complessivo
gr. 4.467

12 SILVER PLATES, MILAN, BROGGI

€ 1.200-1.800



174. Grande centrotavola

a barca in argento e argento dorato, riccamente sbalzato a motivi fogliati e composizioni di frutta chiuse inferiormente da una sequenza di baccellature. Due anse ricurve a rami di olivo; piede circolare.

Palermo, Stancampiano, cm. 46x74x35, peso gr. 7.400

A LARGE EMBOSSED SILVER AND SILVER GILT CENTER PIECE, PALERMO, STANCAMPIANO

€ 3.500-5.500





175. Fontana

in argento con vasca cesellata a valva di conchiglia su cui posano due cavalli marini, centrata da una sfera che sostiene un tritone nell'atto di suonare una conchiglia; base circolare in marmo bianco. Predisposta per il funzionamento, cm. 40x56, peso dell'argento gr. 3.650

A SILVER FOUNTAIN ON A CIRCULAR WHITE MARBLE BASE (MADE TO BE FUNCTIONING)

€ 2.000-3.000



176. Coppia di candelabri

a doppio uso in argento. Stelo costolato
inciso a motivi fogliati che sorregge quattro
luci delle quali quella centrale nascosta da
un coperchietto centinato; piede mistilineo.
Vienna, 1857, h. cm. 60, peso complessivo
gr. 2.255

*A PAIR OF VIENNESE DOUBLE-USE FOUR LIGHT SILVER
CANDELABRA, 1857*

€ 1.500-2.500



177

177. Portachampagne

in argento sbalzato a larghe costolature; due prese a cespo fogliato; profilo del bordo evidenziato da due grappoli d'uva. Firenze, Galileo Paoli, punzone del fascio littorio, cm. 27x25x22, peso gr. 1.618

A SILVER WINE COOLER, FLORENCE, GALILEO PAOLI, LICTORIAN BEAM MARK

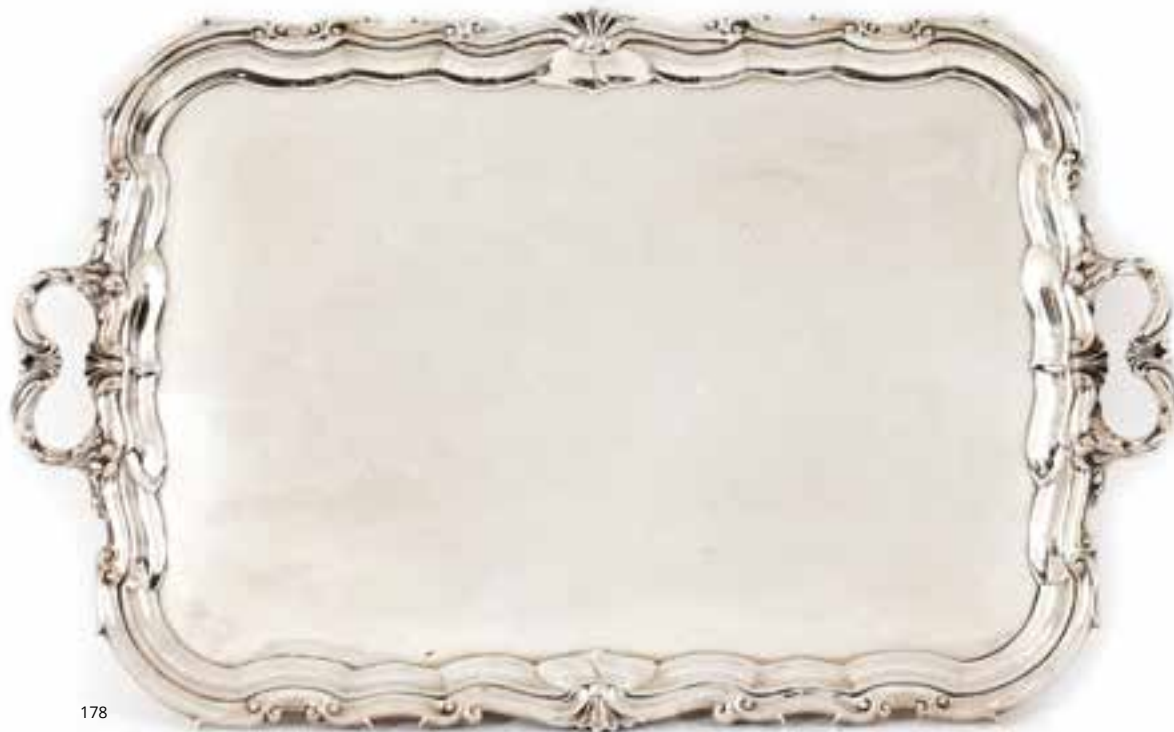
€ 600-800

178. Vassoio

in argento sterling di forma rettangolare con profilo del bordo cesellato a volute; due manici centinati. Sheffield, 1910, cm. 68x43, peso gr. 4.750

A STERLING SILVER RECTANGULAR TRAY, SHEFFIELD, 1910

€ 1.500-2.500



178



179. Tavolo da centro

in stile settecentesco con piano circolare dal profilo fortemente centinato in marmo nero, intarsiato in marmi policromi e pietre dure a formare un complesso motivo geometrico arricchito da motivi vegetali, vasi di fiori e volatili; base in ferro battuto, cm. 79x166

A BLACK AND POLYCHROME MARBLE CIRCULAR TOP CENTER TABLE WITH PIETRE DURE INLAYS, ON A WROUGHT-IRON BASE

€ 3.000-5.000





180. Scultura

in bronzo raffigurante Narciso.
Inizi del XX secolo, h. cm. 63

A PATINATED BRONZE SCULPTURE OF NARCISSUS, EARLY 20TH CENTURY

€ 500-800

181. Scultura

in bronzo patinato raffigurante David, dall'originale di Donatello,
h. cm. 92

A PATINATED BRONZE SCULPTURE OF DAVID, AFTER DONATELLO

€ 1.500-2.500

182. Grande scultura

in bronzo patinato raffigurante Mercurio in riposo, dall'originale
rinvenuto a Ercolano ora al Museo Archeologico di Napoli.
Fine del XIX-inizi del XX secolo, cm. 110x105x60

*A LARGE PATINATED BRONZE SCULPTURE OF SITTING MERCURY, AFTER THE ANTIQUE,
LATE 19TH-EARLY 20TH CENTURY*

€ 2.000-3.000

183. Scultura

in marmo bianco raffigurante il busto di Commodo come Ercole, dall'originale ai Musei Capitolini di Roma, h. cm. 100 (restauro)

A WHITE MARBLE BUSTS OF EMPEROR COMMODUS AS HERCULES, AFTER THE ANTIQUE (RESTORED)

€ 2.000-3.000

184. Due sculture

in marmo bianco raffiguranti il busto di un uomo barbuto, cm. 32x25; cm. 32x20

A PAIR OF WHITE MARBLE BUSTS OF A BEARDED MAN

€ 600-900



185. Antony Piotrovski

Kunov 1853 - Varsavia 1924

Roma al tramonto vista dal Pincio


olio su cartone pressato, cm. 22x37,5

Firma in basso a destra con titolo e data
(non decifrata)

€ 2.500-3.500







186. Piano
rettangolare in marmo bianco e porfido
intarsiato alla maniera cosmatesca in
marmi vari, cm. 98x67

*A COSMATESCO WHITE, POLYCHROME MARBLES AND
PORPHYRY RECTANGULAR TOP*

€ 3.000-5.000



187. Coppia di consoles

a mezzaluna in legno laccato bianco e dorato. Piano in marmo verde; fascia sottostante che segue l'andamento del piano, intagliata in rilievo a grifoni che trattengono un serto fogliato, centrata da una mandola parimenti in marmo verde; gambe anteriori a colonnina doppia scanalata, con attacco superiore evidenziato da una placca ovale in marmo, cm. 96x150x67

A PAIR OF DEMI-LUNE WHITE LACQUERED AND GILT WOOD CONSOLES WITH GREEN MARBLE TOP

€ 4.500-5.500

**188. Piano**

rettangolare in stile settecentesco placcato in marmi policromi e pietre dure a raffigurare un complesso motivo geometrico arricchito da composizioni floreali, cm. 90x180

*A POLYCHROME MARBLES AND PIETRE DURE INLAYS
RECTANGULAR TOP*

€ 2.000-3.000

189. Mascherone

di marmo bianco raffigurante il volto di un fauno dall'espressione sardonica. XVI secolo, cm. 30x22

Prov.: Palazzo della Pilotta, Parma

A WHITE MARBLE HEAD OF A FAUN, 16TH CENTURY

€ 4.000-6.000

190. Capitello

in marmo scolpito a motivi floreali, incavato all'interno.

Probabilmente Francia, XIV secolo, cm. 23x23x23

*A MARBLE CAPITAL INTERNALLY DIGGED, POSSIBLY FRANCE,
14TH CENTURY*

€ 1.500-2.500



189



190

191. Luigi Avolio
attivo a Napoli agli inizi del XX secolo

Divinità fluviale

scultura in argento, h. cm. 35, peso gr. 2.200;
montata su base in bronzo dorato e cesellato
€ 2.000-3.000



192

192. Scultura
in argento raffigurante il busto di Vincenzo
Gemito; punzone della Fonderia Gemito Napoli,
h. cm. 31, peso gr. 3.322

*A SILVER BUST OF VINCENZO GEMITO, FONDERIA GEMITO
NAPOLI MARK*

€ 1.500-2.500

193. Piano
circolare in stile settecentesco interamente
placcato in marmi policromi e pietre dure,
centrato dalla raffigurazione delle cosiddette
Colombe di Plinio circondate da composizioni di
conchiglie e coralli, d. cm. 92

*A POLYCHROME MARBLES AND PIETRE DURE INLAYS CIRCULAR
TOP CENTERED BY THE SO CALLED COLOMBE DI PLINIO*

€ 1.500-2.500





194. Paolo Sala

Milano 1859 - 1924

Veduta di Notre Dame

olio su compensato, cm. 28,5x23

Firma in basso a sinistra: P.Sala

€ 400-600

195. Antonio Mancini (attr.)

Roma 1852 - 1930

Tavolozza dipinta, cm. 29x42

Firma e anno al centro: A.Mancini 1907

€ 500-800





197



196. Pittore fiammingo del XVIII secolo

Il Giudizio di Paride

olio su tela, cm. 49x66

€ 2.000-3.000

197. Pittore del XIX secolo

Paesaggio fluviale con pescatori

acquarello su carta, cm. 46x81

€ 1.500-2.500

198. Scultura

in marmo bianco raffigurante la testa di Giove Hammon,
h. cm. 30

A WHITE MARBLE HEAD OF JUPITER HAMMON

€ 2.500-3.500

199. Scultura

in marmo bianco raffigurante la testa di Medusa alata,
h. cm. 47

A WHITE MARBLE HEAD OF WINGED MEDUSA

€ 800-1.200

200. Scatola

in avorio scolpita a figura di gentildonna.
Francia, XIX secolo, h. cm. 12

A FRENCH IVORY BOX IN THE SHAPE OF A LADY, 19TH CENTURY

€ 1.200-1.500

201. Cartella

contenente sessantasei schizzi per mobili ad acquarello su
carta.

Inizi del XX secolo, cm, 24x31

*A FOLDER CONTAINING 66 WATERCOLOR ON PAPER SKETCHES OF FURNITURES,
EARLY 20TH CENTURY*

€ 800-1.200

202. Pittore napoletano del XVIII secolo

Compianto su Cristo morto

dipinto sottovetro, cm. 22x21 (difetto)

€ 300-500





N° 1 - 35



N° 11 - 30



N° 1 - 35



N° 1 - 35



N° 11



N° 6 - 31



N° 15 - 32

201 - dettaglio

Indice degli autori

Allori Cristofano (ambito)
153

Avolio Luigi
191

Carelli Giuseppe
135

Caroselli Angelo (ambito)
149

Casciaro Guido
134

Cignani Felice (attr.)
164

Clark John Heaviside
162

della Gatta Saverio
54

Fabbricotti Emanuela
63

Holt Edwin Frederick
37

Lacroix Tristan
65

Mancini Antonio (attr.)
195

Palumbo Luigi
23

Piotrovski Antony
185

Pittore degli inizi del XIX secolo
25, 39

Pittore degli inizi del XX secolo
124

Pittore del XIX secolo
29, 147, 197

Pittore del XVII secolo
152, 154

Pittore del XX secolo
158, 159

Pittore emiliano del XVII secolo
143

Pittore emiliano della fine del XVI secolo
150

Pittore fiammingo del XVII secolo
28

Pittore fiammingo del XVIII secolo
196

Pittore fiorentino del XVII secolo
144

Pittore francese del XIX secolo
35

Pittore francese del XVII secolo
145

Pittore lombardo del XVII secolo
146, 148, 155, 156, 157

Pittore napoletano del XVII secolo
151

Pittore napoletano del XVIII secolo
202

Pittore veneto del XVII secolo
30

Pittore veneziano del XVIII secolo
41

Raffaelli Giacomo
111

Rancoulet Ernest
112

Robert Alexandre
24

Sala Paolo
194

Sirani Elisabetta (attr.)
161

Strellett Ephraim
40

Trachel Ercole
60



BOLLI & ROMITI
CASA D'ASTE IN ROMA

Uno sguardo a Venezia.
I fasti della Serenissima nella collezione
di Antichità Marciana

Esposizione 3-10 Marzo 2019
Antichità Marciana, San Marco 2597, Venezia

Asta 10 Marzo 2019
Bauer Palazzo, San Marco 1459, Venezia

BOLLI&ROMITI

CASA D'ASTE IN ROMA

Bolli&Romiti srl
Palazzo Cenci - Via Beatrice Cenci 9-9/A - 00186 Roma
Tel. +39063200252 - Fax +390687670147 - Cell. +39336546047
Email offerte@bolliromiti.it

Compilare la presente scheda ed inviarla a Bolli&Romiti
via fax: +390687670147
oppure via email all'indirizzo di posta elettronica:
offerte@bolliromiti.it

MODULO OFFERTE (Offerta ritenuta valida se pervenuta almeno 2 ore prima dell'inizio della vendita)

NOME _____

INDIRIZZO _____

CITTÀ _____

C.A.P. _____

TELEFONO _____ E-MAIL _____

CODICE FISCALE / P.IVA _____ C.I. _____

E' necessario allegare copia del documento d'identità.

Con il presente modulo mi impegno ad acquistare i lotti fino all'importo massimo da me indicato oltre i diritti d'asta. Ogni offerta sarà eseguita sulla base delle condizioni di acquisto stampate sul presente catalogo che dichiaro di aver letto ed accettato. Nessun tipo di responsabilità potrà essere attribuita a Bolli&Romiti per offerte inavvertitamente non eseguite o per errori relativi all'esecuzioni delle stesse.

LOTTO	DESCRIZIONE	OFFERTA SCRITTA (escluso diritti d'asta)	OFFERTA TELEFONICA (recapito)
		€	
		€	
		€	
		€	
		€	
		€	
		€	
		€	
		€	
		€	
		€	

Data _____ Firma _____

Le telefonate verranno effettuate nei limiti della disponibilità delle linee e potranno essere registrate; i potenziali acquirenti collegati telefonicamente acconsentono alla registrazione delle loro conversazioni. L'offerta telefonica potrà essere richiesta per i beni con stima pari o superiore a € 300,00. A parità di offerta sarà prevalente quella ricevuta in sala o quella pervenuta per prima. Non si accettano offerte inferiori al prezzo minimo di stima pubblicato in catalogo. Al prezzo di aggiudicazione andranno aggiunti i diritti d'asta pari al 24% comprensivi d'iva.

Data _____ Firma _____

Condizioni di acquisto

1) **Bolli&Romiti** casa d'aste in Roma agisce quale mandataria con rappresentanza in nome proprio e per conto del venditore, ai sensi e per gli effetti dell'art. 1704 cod. civ., per la vendita dei beni indicati nell'allegato prospetto (di seguito "lotto"). Poiché la vendita deve considerarsi avvenuta tra il venditore e l'acquirente, **Bolli&Romiti** non assume alcuna responsabilità nei confronti dell'aggiudicatario, del venditore, o di qualsiasi altro terzo in genere, all'infuori di quelle derivanti dalla propria qualità di mandataria. Ogni responsabilità ex artt. 1476 ss. cod. civ. continua a gravare in capo ai venditori delle opere. Le vendite si effettuano al maggior offerente e si intendono per "contanti".

Il colpo di martello del banditore, nella sua funzione di direttore della vendita, determina la conclusione del contratto di vendita tra il venditore e l'acquirente.

2) I lotti posti in vendita sono da considerarsi come beni usati forniti come pezzi d'antiquariato e perciò non possono essere ritenuti come "prodotto" secondo la definizione di cui all'art. 3 lett. e) del Codice del consumo (D.Lgs. 6.09.2005 n. 206). La selezione e la scelta dei beni da esitare in asta è esclusiva facoltà di **Bolli&Romiti**; sarà sua discrezione inserire tali beni nella vendita più consona alla natura del lotto.

3) Ogni asta è preceduta da un'esposizione, per permettere al pubblico di esaminare e verificare attentamente ciascun lotto in vendita, allo scopo di appurarne tutte le qualità, come l'autenticità, lo stato di conservazione, il materiale, la provenienza e l'attinenza con quanto riportato in catalogo. Gli oggetti posti in asta sono venduti nel loro stato di fatto; gli esperti di **Bolli&Romiti** saranno lieti di fornire su richiesta un'opinione verbale o scritta circa il loro stato di conservazione, supportata, ove necessario, dall'invio di materiale fotografico o digitale. Tale parere, o condition report, non riveste carattere di totale completezza e potrebbe non segnalare difetti o restauri: esso non sostituisce l'esame diretto da parte dell'eventuale acquirente poiché rappresenta solo ed esclusivamente il parere soggettivo dei nostri esperti. Anche le descrizioni riportate in catalogo sono UNICAMENTE frutto della loro opinione, e sarà cura dell'acquirente verificare l'esatta corrispondenza fra il bene posto in asta e la relativa descrizione in catalogo. Nessun reclamo sarà possibile relativamente ai restauri, ai difetti e agli errori incorsi nella redazione del catalogo. Per quanto concerne gli oggetti meccanici ed elettrici (pendole, cappuccine, orologi da polso, lampade, automat, ecc.), **Bolli&Romiti** li considera per il loro aspetto puramente decorativo; pertanto non garantisce il loro funzionamento e suggerisce la verifica del sistema meccanico o elettrico da parte di un professionista.

4) I lotti posti in asta sono venduti nello stato in cui sono giunti presso **Bolli&Romiti** e in tale stato vengono presentati in esposizione, con ogni relativo difetto ed imperfezione quali rotture, restauri, mancanze o sostituzioni. Tali caratteristiche, anche se non specificate sul catalogo, non possono essere considerate determinanti alla contestazione della vendita. I beni di antiquariato per loro stessa natura possono essere stati oggetto di restauri o sottoposti a modifiche diverse: interventi di tale tipo non possono mai essere considerati vizi occulti o contraffazione di un lotto.

5) Le descrizioni o illustrazioni dei lotti contenute nei cataloghi, nelle brochures ed in qualsiasi altro materiale illustrativo hanno carattere meramente

indicativo e riflettono un'opinione, pertanto possono essere modificate prima che il lotto sia messo in asta. **Bolli&Romiti** non sarà quindi responsabile di errori ed omissioni per quanto scritto, ne' potrà essere ipotizzata la contraffazione, in quanto non viene fornita alcuna garanzia implicita o esplicita relativamente ai lotti in vendita. Le illustrazioni pubblicate in catalogo o in altro materiale illustrativo servono esclusivamente ad identificare il lotto e non possono in nessun caso essere considerate come fedeli rappresentazioni dello stato di conservazione dell'oggetto.

6) Le opere dei secoli XX e XXI (arte moderna e contemporanea) sono, solitamente, accompagnati dalle documentazioni degli organi (fondazioni, archivi, gallerie, ecc.) autorizzati ad esprimersi in merito alla loro autenticità, regolarmente pubblicate nella relativa scheda in catalogo. Nessun diverso certificato, perizia od opinione, richiesti o presentati a vendita avvenuta, potrà essere fatto valere quale motivo di contestazione dell'autenticità di tali opere.

7) Tutte le informazioni fornite sui punzoni dei metalli, sulla caratura ed il peso dell'oro, dei diamanti e delle pietre di colore sono da considerarsi puramente indicative e approssimative; **Bolli&Romiti** non potrà essere ritenuta responsabile per eventuali errori contenuti nelle suddette informazioni e per le falsificazioni ad arte degli oggetti preziosi. **Bolli&Romiti** non garantisce i certificati eventualmente acclusi ai preziosi eseguiti da laboratori gemmologici indipendenti, anche se riferimenti ai risultati di tali esami potranno essere citati a titolo informativo per gli acquirenti.

8) Per quanto riguarda i libri, non si accettano contestazioni relative a danni alla legatura, macchie, fori di tarlo, carte o tavole rifilate e ogni altro difetto che non leda la completezza del testo e-o dell'apparato illustrativo; ne' per mancanza di indici di tavole, fogli bianchi, inserzioni, supplementi e appendici successivi alla pubblicazione dell'opera.

9) Ogni contestazione, da decidere innanzitutto in sede scientifica fra un consulente di **Bolli&Romiti** ed un esperto di pari qualifica designato dal cliente, dovrà essere fatta valere in forma scritta a mezzo di raccomandata a-r entro quindici giorni dall'aggiudicazione. Decorso tale termine cessa ogni responsabilità di **Bolli&Romiti**. Un reclamo riconosciuto valido porta al semplice rimborso della somma effettivamente pagata, a fronte della restituzione dell'opera, esclusa ogni altra pretesa. In caso di contestazioni fondate ed accettate da **Bolli&Romiti** relativamente ad oggetti falsificati ad arte, purché la relativa comunicazione scritta pervenga alla stessa entro tre mesi dalla scoperta del vizio e comunque non più tardi di cinque anni dalla data della vendita, e sempre che l'acquirente sia in grado di riconsegnare il lotto libero da rivendicazioni o da ogni pretesa da parte di terzi ed il lotto sia nelle stesse condizioni in cui si trovava alla data della vendita, **Bolli&Romiti** potrà, a sua discrezione, annullare la vendita e rivelare all'aggiudicatario che lo richieda il nome del venditore, dandone preventiva comunicazione a quest'ultimo. In parziale deroga di quanto sopra, **Bolli&Romiti** non effettuerà il rimborso all'acquirente qualora la descrizione del lotto nel catalogo fosse conforme all'opinione generalmente accettata da studiosi ed esperti alla data della vendita o indicasse come controversa l'autenticità o l'attribuzione del lotto, nonché se alla data della pubblicazione del lotto la contraffazione potesse essere accertata soltanto svolgendo analisi difficilmente praticabili, o il cui costo fosse irragionevole, o che avrebbero potuto danneggiare e comunque comportare una diminuzione di valore del lotto.

10) Il banditore può accettare commissioni di acquisto delle opere a prezzi determinati, su preciso mandato, nonché fare offerte per conto terzi. Durante l'asta è possibile che vengano fatte offerte telefoniche, le quali sono accettate a insindacabile giudizio della casa d'aste e trasmesse al banditore a rischio dell'offerente. Tali collegamenti telefonici sono forniti da **Bolli&Romiti** a titolo gratuito e potranno essere registrati: i potenziali acquirenti collegati al telefono dovranno prenderne atto. Nessun reclamo o contestazione sarà accettato in merito ad offerte scritte, telefoniche o ricevute live, inavvertitamente non registrate o per errori relativi alle esecuzioni delle stesse.

11) Gli oggetti sono aggiudicati dal banditore; in caso di contestazione su di un'aggiudicazione, l'oggetto disputato viene rimesso all'incanto nella seduta stessa, sulla base dell'ultima offerta raccolta. Lo stesso può inoltre, a sua assoluta discrezione ed in qualsiasi momento dell'asta: ritirare un lotto, fare offerte consecutive o in risposta ad altre offerte nell'interesse del venditore, fino al raggiungimento del prezzo di riserva, nonché adottare qualsiasi provvedimento che ritenga adatto alle circostanze, come abbinare o separare i lotti o eventualmente variare l'ordine della vendita.

12) Prima dell'ingresso in sala i clienti che intendono concorrere all'aggiudicazione di qualsiasi lotto, dovranno richiedere il cartoncino con il numero di partecipazione, che verrà consegnato dal personale della casa d'asta previa comunicazione da parte dell'interessato delle proprie generalità ed indirizzo, con esibizione e copia del documento di identità; potranno inoltre essere richieste allo stesso referenze bancarie od equivalenti garanzie per il pagamento del prezzo di aggiudicazione e dei diritti d'asta. Al momento dell'aggiudicazione, chi non avesse già provveduto, dovrà comunque comunicare alla mandataria le proprie generalità ed indirizzo.

Bolli&Romiti si riserva il diritto di negare a chiunque, a propria discrezione, l'ingresso nei propri locali e la partecipazione all'asta; nonché di rifiutare le offerte di acquirenti non conosciuti o non graditi, a meno che venga lasciato un deposito ad intera copertura del prezzo dei lotti desiderati o fornita altra adeguata garanzia. In seguito a mancato o ritardato pagamento da parte di un acquirente, **Bolli&Romiti** non si assume alcuna responsabilità e nulla potrà essere da essa preteso da parte del venditore; potrà altresì rifiutare qualsiasi offerta fatta da quello stesso acquirente inadempiente o da un suo rappresentante nel corso di successive aste.

13) Al prezzo di aggiudicazione sono da aggiungere i diritti di asta pari al 24%, comprensivi dell'IVA prevista dalla normativa vigente. Qualunque ulteriore onere o tributo relativo all'acquisto sarà comunque a carico dell'aggiudicatario.

14) L'acquirente potrà versare un acconto all'atto dell'aggiudicazione e completare il pagamento entro tre giorni lavorativi, prima di ritirare la merce a sua cura, rischio e spesa; il ritiro dovrà essere effettuato comunque entro e non oltre dieci giorni lavorativi dalla fine della vendita. In caso di mancato pagamento, in tutto o in parte, dell'ammontare totale dovuto dall'aggiudicatario entro tale termine, **Bolli&Romiti** avrà diritto, a propria discrezione, di: a) restituire il bene al venditore, esigendo a titolo di penale da parte del mancato acquirente il pagamento delle commissioni perdute; b) agire in via giudiziale per ottenere l'esecuzione coattiva dell'obbligo d'acquisto; c) vendere il lotto tramite trattativa privata o in aste successive per conto ed a spese dell'aggiudicatario,

ai sensi dell'art. 1515 cod.civ., salvo in ogni caso il diritto al risarcimento dei danni.
Decorso il termine di cui sopra, **Bolli&Romiti** sarà comunque esonerata da ogni responsabilità nei confronti dell'aggiudicatario in relazione all'eventuale deterioramento o deperimento degli oggetti ed avrà diritto di farsi pagare per ogni singolo lotto i diritti di custodia oltre a eventuali rimborsi di spese per trasporto al magazzino, come da tariffario a disposizione dei richiedenti. Qualunque rischio per perdita o danni al bene aggiudicato si trasferirà all'acquirente dal momento dell'aggiudicazione. L'acquirente potrà ottenere la consegna dei beni acquistati solamente previa corresponsione alla casa d'aste del prezzo e di ogni altra commissione, costo o rimborso inerente.

15) Per gli oggetti sottoposti alla notifica da parte dello Stato ai sensi del D.Lgs. 22.01.2004 n. 42 (c.d. Codice dei Beni Culturali) e ss.mm., gli acquirenti sono tenuti all'osservanza di tutte le disposizioni legislative vigenti in materia.

L'aggiudicatario, in caso di esercizio del diritto di prelazione da parte dello Stato, non potrà pretendere dalla casa d'aste o dal venditore alcun rimborso di eventuali interessi sul prezzo e sulle commissioni d'asta già corrisposte.

L'esportazione di oggetti da parte degli acquirenti residenti o non residenti in Italia è regolata dalla suddetta normativa, nonché dalle leggi doganali, valutarie e tributarie in vigore. Pertanto, l'esportazione di oggetti la cui datazione risale ad oltre cinquant'anni è sempre subordinata alla licenza di libera circolazione rilasciata dalla competente Autorità. **Bolli&Romiti** non assume alcuna responsabilità nei confronti dell'acquirente in ordine ad eventuali restrizioni all'esportazione dei lotti aggiudicati, né in ordine ad eventuali licenze o attestati che lo stesso debba ottenere in base alla legislazione italiana.

16) Con riferimento all'esportazione degli oggetti acquistati, saremo lieti di supportare gli acquirenti nelle attività relative alla spedizione e all'ottenimento della documentazione necessaria, mettendo a disposizione dei nostri clienti i contatti dei nostri partner logistici.

17) Per ogni lotto contenente materiali appartenenti a specie protette come, ad esempio, corallo, avorio, tartaruga, coccodrillo, ossi di balena, corni di rinoceronte, etc., è necessaria una licenza di esportazione CITES rilasciata dal Ministero dell'Ambiente e della Tutela del Territorio. Si invitano i potenziali acquirenti ad informarsi presso il Paese di destinazione sulle leggi che regolano tali importazioni.

18) Il diritto di seguito verrà posto a carico del venditore ai sensi dell'art. 152 della L. 22.04.1941 n. 633, come sostituito dall'art. 10 del D.Lgs. 13.02.2006 n. 118.

19) I valori di stima indicati nel catalogo sono espressi in euro e costituiscono una mera indicazione. Tali valori possono essere uguali, superiori o inferiori ai prezzi di riserva dei lotti concordati con i venditori.

20) Le presenti Condizioni di Acquisto, regolate dalla legge italiana, sono accettate tacitamente da tutti i soggetti partecipanti alla procedura di vendita all'asta e restano a disposizione di chiunque ne faccia richiesta. Per qualsiasi controversia relativa all'attività di vendita all'asta presso **Bolli&Romiti** è stabilita la competenza esclusiva del foro di Roma.

21) Ai sensi dell'art. 13 D.Lgs. 196-2003 (Codice in materia di protezione dei dati personali), **Bolli&Romiti**, nella sua qualità di titolare del

trattamento, informa che i dati forniti verranno utilizzati, con mezzi cartacei ed elettronici, per poter dare piena ed integrale esecuzione ai contratti di compravendita stipulati dalla stessa società, nonché per il perseguimento di ogni altro servizio inerente l'oggetto sociale della **Bolli&Romiti** srl. Il conferimento dei dati è facoltativo, ma si rende strettamente necessario per l'esecuzione dei contratti conclusi.

La registrazione alle aste consente alla mandataria di inviare i cataloghi delle aste successive ed altro materiale informativo relativo all'attività della stessa.

22) Qualsiasi comunicazione inerente alla vendita dovrà essere effettuata mediante lettera raccomandata A.R. indirizzata a:

Bolli&Romiti srl
Sede legale:
Via Beatrice Cenci 9-9A
00186 Roma

Informazioni per gli acquirenti

Con la partecipazione in asta si intendono accettate tutte le condizioni di vendita di seguito riportate. Si raccomanda di leggerle con attenzione.

Esposizione

Ogni asta è preceduta da un'esposizione, per permettere al pubblico di esaminare e verificare attentamente ciascun lotto in vendita, allo scopo di appurarne tutte le qualità, come l'autenticità, lo stato di conservazione, il materiale, la provenienza e l'attinenza con quanto riportato in catalogo.

Integrità e conservazione

Gli oggetti posti in asta sono venduti nel loro stato di fatto; gli esperti di **Bolli&Romiti** saranno lieti di fornire su richiesta un'opinione verbale o scritta circa il loro stato di conservazione, supportata, ove necessario, dall'invio di materiale fotografico o digitale. Tale parere, o condition report, non riveste carattere di totale completezza e potrebbe non segnalare difetti o restauri: esso non sostituisce l'esame diretto da parte dell'eventuale acquirente poiché rappresenta solo ed esclusivamente il parere soggettivo dei nostri esperti. Anche le descrizioni riportate in catalogo sono UNICAMENTE frutto della loro opinione, e sarà cura dell'acquirente verificare l'esatta corrispondenza fra il bene posto in asta e la relativa descrizione in catalogo. Nessun reclamo sarà possibile relativamente ai restauri, ai difetti e agli errori incorsi nella redazione del catalogo.

Per quanto concerne gli oggetti meccanici ed elettrici (pendole, cappuccine, orologi da polso, lampade, automat, ecc.), **Bolli&Romiti** li considera per il loro aspetto puramente decorativo; pertanto non garantisce il loro funzionamento e suggerisce la verifica del sistema meccanico o elettrico da parte di un professionista.

Catalogo

Tutti i beni in asta sono descritti nel relativo catalogo, prodotto sia in formato cartaceo sia in formato digitale consultabile sul sito internet di **Bolli&Romiti**, per la maggior parte completi di relativa fotografia.

Descrizione

Fornisce le informazioni generali sul bene e costituisce una mera opinione dei nostri esperti.

Stime

Consistono nella valutazione che i nostri esperti attribuiscono a ciascun lotto.

Partenza d'asta

Rappresenta la cifra con cui si dà inizio all'asta, generalmente coincidente con il prezzo di riserva, ovvero con il prezzo minimo stabilito confidenzialmente fra **Bolli&Romiti** e il venditore. Per i beni posti in vendita al miglior offerente (M.O.), la partenza d'asta sarà pari a € 50,00; per tutti gli altri, i rilanci sono effettuati nell'ordine del 10% e comunque variabili sempre a discrezione del banditore.

Partecipazione all'asta

Presenza in sala: prima di intervenire in asta, i potenziali acquirenti dovranno fornire i propri dati anagrafici, codice fiscale e referenze bancarie; effettuate queste operazioni, verrà loro attribuito un numero di partecipazione valido per tutta la durata dell'asta. Qualora il potenziale acquirente volesse partecipare per conto e in nome di terzi, deve informare la direzione di **Bolli&Romiti** prima dell'inizio della vendita; in caso contrario i beni acquistati saranno fatturati al nome e all'indirizzo rilasciato al momento dell'assegnazione del numero di partecipazione e non potranno essere trasferiti ad altri nomi o indirizzi.

Offerta scritta o telefonica: se non fosse possibile partecipare personalmente all'asta, i potenziali acquirenti hanno la facoltà di lasciare un'offerta scritta o telefonica compilando il relativo modulo di offerta, pubblicato sul catalogo cartaceo, sul sito internet o reperibile in sede, da inviare via fax al numero 06.87670147 o via email all'indirizzo bolli.romiti@gmail.it. Per quanto riguarda le offerte scritte, la cifra indicata nel modulo di offerta rappresenta quella massima: ciò vuol dire che il lotto potrà essere aggiudicato all'offerente anche al di sotto di tale somma, ma che di fronte ad un'offerta superiore verrà aggiudicato ad altro concorrente. A parità di offerta sarà prevalente quella ricevuta in sala o quella pervenuta per prima. Non si accettano offerte inferiori al prezzo minimo di stima pubblicato in catalogo. Riguardo l'offerta telefonica, si avverte che essa potrà essere richiesta per i beni con stima pari o superiore ad € 300,00; in tal caso una nostra incaricata provvederà ad effettuare il collegamento telefonico per consentire l'ingresso in gara per il bene di interesse. Le telefonate verranno effettuate nei limiti della disponibilità delle linee e potranno essere registrate: i potenziali acquirenti collegati telefonicamente acconsentono alla registrazione delle loro conversazioni.

Offerta Live: registrandosi sul nostro sito internet, alla voce B&RLive, è possibile partecipare all'asta in diretta tramite web, seguendo tutte le istruzioni indicate.

Le offerte scritte, le offerte telefoniche e le offerte live rappresentano un servizio offerto a titolo gratuito; nessun tipo di responsabilità potrà perciò essere attribuita a **Bolli&Romiti** per offerte inavvertitamente non eseguite o per errori relativi all'esecuzione delle stesse. Ogni offerta sarà comunque ritenuta valida solo se pervenuta almeno due ore prima dell'inizio della vendita.

Aggiudicazione

Con la battuta del martello il bene si intende aggiudicato: in quel momento il compratore si assume la piena responsabilità del lotto. Oltre al prezzo di aggiudicazione, il compratore dovrà aggiungere i diritti d'asta del 24% comprensivi di IVA come da normativa vigente.

Pagamenti

Al prezzo di aggiudicazione sono da aggiungere i diritti di asta pari al 24%, comprensivi dell'IVA prevista dalla normativa vigente. Il pagamento dei beni aggiudicati dovrà essere effettuato immediatamente dopo il termine dell'asta, tramite:

· contanti fino ad € 2.999,00
· carta di credito e-o bancomat (circuiti Mastercard, Visa e Amex)

· assegno bancario o circolare (soggetto a preventiva verifica con l'istituto di emissione)
intestato a: **Bolli&Romiti srl** - bonifico bancario presso: INTESA SAN PAOLO, Filiale 6831, Via Marcello Prestinari 7, Roma
IBAN: IT11W0306903388100000009017

BIC-SWIFT: BCITITMM

Per il pagamento con assegno bancario, si avverte che la consegna dei beni verrà effettuata dopo l'incasso del titolo. **Bolli&Romiti** ha possibilità, previo accordo con il venditore, di offrire agli acquirenti che ritenga affidabili la facoltà di pagare i beni acquistati a cadenze dilazionate: la loro consegna non verrà comunque effettuata fino al completo incasso della somma dovuta; i potenziali acquirenti che intendano usufruire di tale tipo di pagamento devono prendere contatto preventivamente con la direzione.

Ritiro

I beni acquistati devono essere ritirati entro sette giorni lavorativi, previa presentazione da parte dell'acquirente di un documento d'identità; qualora il ritiro dei lotti già pagati fosse effettuato da una terza persona, occorre che questa sia munita di delega scritta rilasciata dall'acquirente e di una fotocopia del documento di identità di quest'ultimo. Dietro espressa richiesta, il personale di **Bolli&Romiti** potrà occuparsi dell'imballaggio e del trasporto dei lotti acquistati a spese e rischio dell'aggiudicatario, il quale dovrà sollevare **Bolli&Romiti** da ogni responsabilità in merito. Trascorso il termine di dieci giorni lavorativi, **Bolli&Romiti** non sarà più responsabile della custodia dei beni acquistati e del loro eventuale deterioramento o deperimento, trattenendoli a rischio e cura dell'acquirente, al quale verranno addebitati i costi di magazzino di seguito elencati a titolo indicativo:

· mobili e sculture: € 15,00 al giorno+ IVA
· dipinti: € 10,00 al giorno +IVA
· oggetti: € 5,00 al giorno + IVA

A discrezione della direzione i beni potranno essere trasferiti, previa comunicazione al committente, presso i depositi di Itaca Transport, Via Rocca di Cave 31, Roma, che applicherà le medesime tariffe di magazzino maggiorate delle spese di trasporto. Tali tariffe sono esposte e consultabili nella sede di **Bolli&Romiti**.

Spedizione dei lotti

Il personale della casa d'aste sarà lieto di occuparsi della spedizione dei lotti acquistati seguendo le indicazioni comunicate per iscritto dagli acquirenti e dopo che questi abbiano effettuato per intero il pagamento. La spedizione avverrà a rischio e spese dell'acquirente che dovrà manlevare per iscritto la casa d'aste da ogni responsabilità in merito. Il nostro personale è inoltre a disposizione per valutazioni e consigli relativi a tutti i metodi di spedizione e assicurazione dei lotti. Per ogni esigenza il reparto spedizioni è a disposizione dalle ore 10 alle ore 13 e dalle ore 14 alle ore 17,30 dal lunedì al venerdì.

Esportazione dei lotti acquistati

Il Dlgs n. 42 del 22 gennaio 2004 regola l'esportazione di Beni Culturali al di fuori del territorio della Repubblica italiana. Il Regolamento CEE n. 3911-92 del 9 dicembre 1992, come modificato dal Regolamento CEE n. 2469-96 del 16 dicembre 1996 e dal Regolamento CEE n. 974-01 del 14 maggio 2001, regola invece l'esportazione dei Beni Culturali al di fuori dell'Unione europea.

Per esportare fuori dall'Italia i Beni Culturali aventi più di 50 anni è necessaria la Licenza di Esportazione che l'acquirente è tenuto a procurarsi personalmente. La casa d'aste non risponde per quanto riguarda tali permessi, né può garantire il rilascio dei medesimi. Sempre la casa d'aste, su richiesta dell'acquirente, può provvedere all'espletamento delle pratiche relative alla concessione delle licenze di esportazione; i relativi costi sono a carico dell'acquirente. La mancata concessione delle suddette autorizzazioni non può giustificare l'annullamento dell'acquisto né il mancato pagamento.

In riferimento alle norme contenute nell'art. 8, 1° comma, lettera B, del DPR 633-72, si informano i gentili acquirenti che, nel caso in cui volessero trasportare il bene fuori dal territorio comunitario e ottenere il rimborso dell'Iva, è necessario rispettare le seguenti procedure:

- completare le pratiche doganali e il trasporto fuori dal territorio U.E. entro 3 mesi a partire dalla data di fatturazione.
- far pervenire entro lo stesso termine la bolla doganale originale o documento equipollente direttamente alla casa d'aste.

Il termine di 3 mesi, decorrenti dalla data di fatturazione, potrebbe essere sospeso per il tempo necessario ad ottenere il certificato di esportazione.

Informazioni per i venditori

Valutazione dei beni

I nostri esperti sono a disposizione per valutare gratuitamente singoli lotti o intere collezioni da inserire in asta. Una valutazione preliminare può essere effettuata su materiale fotografico corredato di tutte le informazioni riguardanti l'oggetto. Se necessario si effettuerà una valutazione a domicilio.

Prezzo di riserva

Successivamente, fra il venditore e **Bolli&Romiti** verrà concordato un prezzo di riserva, vale a dire la cifra minima sotto la quale il lotto non potrà essere venduto; questa è strettamente confidenziale, potrà essere inferiore, uguale o superiore alla stima riportata sul catalogo e sarà protetta in asta dal battitore mediante appositi rilanci. Qualora il prezzo di riserva non fosse raggiunto il lotto risulterà invenduto.

Mandato a vendere- diritti d'asta-diritti di seguito

Sul prezzo di aggiudicazione la casa d'aste tratterrà una provvigione del 17% quale diritto d'asta, comprensiva dell'IVA prevista dalla normativa vigente, dell'assicurazione, del marketing (illustrazioni in catalogo comprese), dell'inserimento nel sito internet e della tassa di registro. Sarà a carico del venditore il costo del trasporto dei beni sia per la vendita sia per l'eventuale restituzione, oltre, ove fossero necessari, agli oneri doganali per l'importazione o l'esportazione dei lotti. Al momento della consegna dei lotti la casa d'aste rilascerà una ricevuta di deposito con le descrizioni dei lotti e le riserve stabilite; successivamente, al venditore verrà rilasciato il mandato a vendere, ove verranno riportate le condizioni contrattuali, i prezzi di riserva ed eventuali spese aggiuntive a carico del venditore. Prima dell'inizio dell'esposizione che precede l'asta, **Bolli&Romiti** riserverà al venditore copia del catalogo comprendente gli oggetti affidati. Con Dlgs n. 118 del 13-2-2006 è in vigore dal 9 Aprile 2006 in Italia il "Diritto di Seguito", ossia il diritto dell'autore

(vivente o deceduto da meno di 70 anni) di opere di arti figurative e di manoscritti a percepire una percentuale sul prezzo di vendita degli originali delle proprie opere in occasione delle vendite successive alla prima. Tale diritto sarà a carico del Venditore e sarà calcolato sul prezzo di aggiudicazione uguale o superiore a € 3.000,00. Tale diritto non potrà comunque essere superiore a € 12.500,00 per ciascun lotto. L'importo del diritto da corrispondere è così determinato: · 4% per la parte del prezzo di vendita fino a € 50.000,00;
· 3% per la parte del prezzo di vendita compresa fra € 50.000,01 e 200.000,00; · 1% per la parte del prezzo di vendita compresa fra € 200.000,01 e 350.000,00; · 0,50% per la parte del prezzo di vendita compresa fra € 350.000,01 e 500.000; · 0,25% per la parte del prezzo di vendita oltre € 500.000.
Il diritto di seguito addebitato al Venditore sarà versato dalla casa d'aste alla SIAE in base a quanto stabilito dalla legge.

Dopo l'asta

Dopo la vendita **Bolli&Romiti** invierà al venditore un rendiconto provvisorio in cui saranno elencati tutti i lotti di sua proprietà con le relative aggiudicazioni.

Pagamenti

Dopo quindici giorni lavorativi dal termine dell'asta, al venditore verrà liquidata la somma relativa ai beni venduti al netto dei diritti d'asta, purché tali beni siano stati regolarmente pagati da parte del relativo acquirente e purché non vi siano stati reclami o contestazioni inerenti i beni aggiudicati. In caso di mancato pagamento da parte dell'acquirente, i beni rimarranno in custodia presso la sede di **Bolli&Romiti** fino al perfezionamento della vendita o alla restituzione dei sopraddetti beni al venditore.

Il pagamento può essere effettuato:

- contanti fino ad € 2.999,00
- assegno bancario o circolare · bonifico bancario

Al momento del pagamento **Bolli&Romiti** rilascerà una fattura in cui saranno indicate in dettaglio le aggiudicazioni, le commissioni e le altre eventuali spese.

Lotti invenduti

I lotti invenduti dovranno essere ritirati a cura e spese del venditore entro dieci giorni dalla data della vendita. Trascorso tale termine, **Bolli&Romiti** non sarà più responsabile della custodia dei beni invenduti e del loro eventuale deterioramento o deperimento, trattenendoli a rischio e cura del venditore, al quale verranno addebitati i costi di magazzino di seguito elencati a titolo indicativo:

- mobili e sculture: € 15,00 al giorno + IVA
- dipinti: € 10,00 al giorno +IVA - oggetti: € 5,00 al giorno + IVA

A discrezione della direzione i beni potranno essere trasferiti, previa comunicazione al venditore, presso i depositi di Itaca Transport, Via Rocca di Cave 31, Roma, che applicherà le medesime tariffe di magazzino maggiorate delle spese di trasporto. Tali tariffe sono esposte e consultabili nella sede di **Bolli&Romiti**.

La **Bolli&Romiti** è lieta di effettuare valutazioni scritte per assicurazioni, divisioni ereditarie, vendite private o per altri scopi. I costi sono variabili in ragione della qualità dei beni, della natura degli stessi della quantità di lavoro necessaria alla redazione dell'inventario, ma saranno sempre altamente competitivi.

Terminologia

Le affermazioni riguardanti l'autore, l'attribuzione, l'origine, il periodo, la provenienza e le condizioni dei lotti in catalogo sono da considerarsi come un'opinione personale degli esperti e degli studiosi eventualmente consultati e non un dato di fatto.

Leonardo: l'opera, secondo la nostra opinione, è opera dell'artista.

Attribuito a Leonardo: l'opera, secondo la nostra opinione, è probabilmente opera dell'artista, ma non ve n'è certezza.

Bottega di Leonardo: l'opera, secondo la nostra opinione, è di un pittore non conosciuto della bottega dell'artista che può averla eseguita sotto la sua supervisione o meno.

Ambito-cerchia di Leonardo: l'opera, secondo la nostra opinione, è di un pittore non conosciuto, ma distinguibile, legato al suddetto artista, ma non necessariamente da un rapporto di allunato.

Stile di-seguace di Leonardo: l'opera, secondo la nostra opinione, è di un pittore, contemporaneo o quasi contemporaneo, che lavora nello stile dell'artista, senza essere necessariamente legato a lui da un rapporto di allunato.

Maniera di Leonardo: l'opera, secondo la nostra opinione, è stata eseguita nello stile dell'artista, ma in epoca successiva.

Da Leonardo: l'opera, secondo la nostra opinione, è una copia di un dipinto dell'artista.

In stile...: l'opera, secondo la nostra opinione, è nello stile menzionato, ma di epoca successiva.

Firmato

datato

iscritto: secondo la nostra opinione, la firma e-o la data e-o l'iscrizione sono di mano dell'artista.

Recante firma

data

iscrizione: secondo la nostra opinione, la firma e-o la data e-o l'iscrizione sono state aggiunte. Le dimensioni date sono prima l'altezza e poi la larghezza.

Elementi antichi: mobili-oggetti assemblati successivamente utilizzando elementi o materiali di epoche precedenti.

Restauri: i beni antichi o usati sono nella maggior parte dei casi soggetti a restauri e integrazioni e-o sostituzione. La dicitura verrà riportata solo nei casi in cui gli interventi vengono considerati dagli esperti della casa d'aste molto al di sopra della media e tali da compromettere almeno parzialmente l'integrità del bene.

Difetti: il bene presenta visibili ed evidenti mancanze, rotture o usure.

M.o.: Miglior Offerente. Rappresenta la sigla attribuita ad un lotto di esiguo valore antiquariale, la cui partenza d'asta è pari ad € 50,00.

A Richiesta: si riferisce a beni di elevato valore. Per conoscere il relativo prezzo di stima occorre contattare la direzione.

Palazzo Cenci - Via Beatrice Cenci 9-9/A - 00186 Roma, Italy
Tel. +39 06 3200252 – Fax +39 06 87670147 - Mob. +39 336 546047

Please fill-in and send to:
offerte@bolliromiti.it

General inquiries: info@bolliromiti.it

ABSENTEE BID FORM (bids must be submitted at least 2 hours before the beginning of the auction)

_____	_____
First name	Last name

Address	

Town	

Postcode	

_____	_____
Telephone	E-mail

_____	_____
VAT No.	ID number

Please attach sight of government issues ID

This is a legal and binding contract to buy. By signing and mailing back this contract, you will be held to your purchases if awarded high bid or winning bid. The purchase price will be the final bid, plus applicable buyer's premium noted and applicable sales tax. Each bid will be processed according to *Bolli&Romiti* rules and regulation, described on www.bolliromiti.it. *Bolli&Romiti* cannot accept liability for failure to place such bids, whether through negligence or otherwise.

Lot	Description	Maximum price (in €, excluding fees)	Phone participation (no.)

Date

Signature

Please note that the execution of written and telephone bids is undertaken subject to *Bolli&Romiti's* other commitments at the time of the auction. Bidders must be aware that all telephone bids lines may be recorded. **The phone participation may be reserved to bids equal or over € 300,00.** In case of multiple bids on the same item, the earlier bid will take precedence. Absentee bids under the lower estimated cannot be accepted. **A commission fee of 24% will be added to the winning price.**

Date

Signature

In compliance with art. 1341 and 1342 Civil Code, I accept the *Bolli&Romiti* Condition of sale, namely art. 1, 2, 3, 4, 5, 6, 7, 8, 9, 19.

Conditions of sale

Bolli&Romiti Condition of sale are implicitly accepted by anyone who is willing to participate to any auction.

1) **Bolli&Romiti** acts as an agent on an exclusive basis in its name but on behalf of each seller, according to article 1704 of the Italian Civil Code. Sales is meant to be concluded between the seller and the buyer, therefore **Bolli&Romiti** is only responsible towards the buyer or other parties for what concerns its agent activity. All responsibilities pursuant to art. 1476 and following the Italian Civil Code are taken on the seller. Items are sold to the highest bidder and sales are meant to be in "cash". The auctioneer's hammer coming down defines the end of the bidding and the execution of the contract between seller and buyer.

2) Properties on sale could be antique second-hand goods. Therefore, the definition reported under clause 3 letter "e" of the Italian Consumer's Code (D.lgs. 6.09.2005, n. 206) is not applicable. The selection of the items to include in a particular auction is exclusively made by **Bolli&Romiti**, that will guarantee the identification of the most adequate auction to achieve the highest price for sellers' properties.

3) Before the auction, **Bolli&Romiti** puts most of the lots from its sales on public display. The presale exhibitions are aimed at allowing a deep evaluation of authenticity, attribution, condition, provenance, origin, date, age and quality of the lots, with the purpose to clarify any possible puzzlement or inaccuracy in the catalogue. **Bolli&Romiti** experts will be pleased to provide prospective bidders any additional information, backed-up by the documentation available. Any opinion or Condition Report which **Bolli&Romiti** may produce does not reflect an exhaustive description and some restorations or imperfections may not be mentioned; our experts' statements are purely subjective and do not substitute a direct examination by the prospective buyer. In fact, the descriptions included in the catalogues are simply indications reflecting personal opinions and we encourage potential buyers to inspect each item carefully before bidding. Once the sale is concluded, no claim regarding restorations, defects and catalogue mistakes will be admitted. Mechanical and electrical goods (clocks, lamps, automat, etc.), are considered for their aesthetical value only; **Bolli&Romiti** does not guarantee that they are in working order.

4) **Bolli&Romiti** offers all items for sale at auction "as is", meaning that properties are sold with all existing faults and imperfections as cracks, restorations, lacks or substitutions. Such defects, even if not explicitly reported in the catalogue, cannot be contested in a dispute after the sale. Antiquities, for their own nature, may have been restored or modified (e.g. overpainted) and complaints related to such interventions cannot be accepted.

5) Descriptions and illustrations in the catalogues or in any other visual material are exclusively meant to identify the items and reflects opinions, therefore they can be modified before the auction. Concerning the catalogue, **Bolli&Romiti** is not responsible for mistakes and omissions that may occur, nor counterfeiting can be supposed, since there is no implicit or explicit guarantee regarding the items on sale. Illustrations in the catalogue should not be considered exact representations of the state of preservation of the properties.

6) XX and XXI century artworks (Modern and Contemporary art) are usually followed by certificates of authenticity and other documents

provided by official foundations, archives or other entities, properly reported in catalogue. No other certificate, appraisal or opinion requested or presented after the sale will be considered as valid grounds for objections regarding the authenticity of any artwork.

7) All the information regarding hall-marks of metals, carats and weight of gold, diamonds and valuable gems must be considered as purely approximate; **Bolli&Romiti** is not responsible for possible mistakes or falsification of valuable items nor for their authenticity certificates. **Bolli&Romiti** does not guarantee authenticity certificates issued by independent gemmological laboratories, even if the presence of such references is reported in the catalogue.

8) Concerning books, successful bidders are not entitled to dispute any damage (e.g. bindings, foxing, wormholes, trimmed pages or plates or any other defect) not affecting the integrity of texts and/or illustrations, nor missing indices of plates, blank pages, insertions, supplements and additions supposed to be subsequent to the date of publication of the work can be disputed.

9) Any dispute regarding knocked down items will be handled by, on one hand, **Bolli&Romiti** experts and, on the other end, a qualified expert appointed by the party involved. A registered return mail must be submitted within fifteen days from the bid; no dispute after this period will be admitted. If the complaint reveals to be legitimate, the successful bidder will be refunded upon the return of the item, excluding any other pretence or expectation. If, within three months from the discovery and no later than five years from the sale, the buyer claim the fact the item sold is a fake, if the buyer returns such item free from third party rights and in the same conditions as it was at the time of the sale, **Bolli&Romiti** shall be entitled, at its discretion, to nullify the sale and disclose to the buyer the name of the seller, giving prior notice to him. Making an exception to the conditions above mentioned, **Bolli&Romiti** will not refund the buyer if the description in the catalogue was generally shared among scholars and experts at the time of the sale or if the authenticity or attribution of the lot was said controversial, and if, at the time of the auction, the forgery could have been recognized only by complex or expensive examination, or by analyses that could have damaged the object or reduced its value.

10) The auctioneer may accept absentee bids from those who cannot or do not wish to attend an auction. Telephone bids may or may not be accepted according to irrevocable judgment of **Bolli&Romiti** and submitted to the auctioneer at the bidder's risk. Phone bids are for free and bidders accept their phone bids to be recorded. No claim referring to any mistake concerning written, phone or live offers, or referring to any non-recorded bid will be accepted.

11) Properties are knocked down by the auctioneer to the highest bidder. In case of dispute between two or more bidders on a particular knocked down item, the bid must be re-open starting from the latest registered bid. During the auction, the auctioneer is entitled to: withdraw a lot, make bids to reach the reserve price, as agreed between **Bolli&Romiti** and the seller, and take any action he deems suitable to the circumstances, as sum up / separate lots or change the order of sale.

12) Prospective bidders attending the auction must be registered presenting an ID and providing personal information such as current address and, possibly, bank references or equivalent guarantees. They will be given a "personal number" reported on a paddle. To place a bid, prospective bidders are

invited to raise their paddle until the auctioneer acknowledges the winner. To pay for the purchase, winning bidders will need to bring the paddle to the payments counter. Buyers who have not provided ID and current address in advance must do it immediately after a knock down. **Bolli&Romiti** reserves the right to deny anyone the participation to the auction and to reject offers from unknown or unwelcome bidders, unless a deposit covering the entire value of the desired lot is raised or an adequate guarantee is provided. In case of late or missed payments from a purchaser, **Bolli&Romiti** is allowed to refuse any other offer from him or from a representative of him in the following auctions.

13) The commission paid to **Bolli&Romiti** by the buyer is 24% on the hammer price, including VAT. Any other possible tax or duty is on the buyer.

14) The buyer can make a down payment after the sale and settle the residual balance within three working days, before collecting the item(s) at his risk and expense; anyway, the withdrawal must be completed within ten days from the knock down. In case of total or partial non-payment of the due amount within the deadline, **Bolli&Romiti** is allowed to:

a) return the good to the seller and demand from the buyer the payment of the commission;

b) act in order to obtain a compulsory payment;

c) sell the item privately or in a following auction in the name and at the expenses of the purchaser, according to art. 1515 of the Italian Civil Code and possibly asking for a compensation for the damages.

After ten days from the auction, **Bolli&Romiti** is not responsible towards the buyer for any deterioration or damage of the item(s) and is entitled to apply storage and transportation fees to and from the warehouse according to fees available on request. All risks for items' damage and/or loss are transferred to the buyer, who is allowed to withdraw the purchased items upon the payment, to **Bolli&Romiti**, of the hammer price plus commissions and any other fees concerning the packing, handling, transport and/or storage of the items.

15) Concerning items subjected to the D.lgs. 22.01.2004 n. 42 (i.e. Codice dei Beni Culturali) and related regulation, buyers must observe all existing legislative dispositions but, if the Italian State claims its pre-emptive right, no reimbursement or interest on commission on the hammer price already paid can be expected from **Bolli&Romiti** or the vendor by the buyer. The exportation of lots by the buyers, both resident and not resident in Italy, is regulated by the above mentioned law and by any other possible custom, financial and tax rule in force. The export of items of 70 years old and more is subjected to the release of an export license from the competent Authority. **Bolli&Romiti** does not take any responsibility towards the purchaser for any possible export restriction of the items sold, nor for any possible license or certificate to be obtained according to the Italian law.

16) **Bolli&Romiti** Logistics partners can advise buyers about exportation and shipping of purchased item/s. For any support please contact info@bolliromiti.it

17) Concerning the exportation of items of protected species (e.g. coral, ivory, turtle, crocodile, whale bones, rhinoceros' horns, etc.), a CITES export license released by the Ministry for the Environment and the Safeguard of the Territory must be released. Prospective bidders are asked to get all the necessary information concerning the laws on these exports in the countries of destination.

18) The “Droit de Suite” or Artist Resale Right is due by the seller (Italian State Law n. 663, clause 152, April 22nd, 1941, replaced by Decree n. 118, clause 10, February 13th, 2006).

19) Evaluations reported in the catalogue are in Euros and represent a mere approximation. These values can be equal, higher or lower to the reserve price agreed with the sellers.

20) These Conditions of Sale, regulated by the Italian law, are silently accepted by anyone who is willing to take part in the auction and are at everyone's disposal. All controversies concerning the sales activity at **Bolli&Romiti** are regulated by the Court of Rome.

21) According to art. 13 D.lgs. 196/2003 (Privacy Code), the personal information submitted to **Bolli&Romiti** both in soft or hard-copy will be used to execute the sales contracts and the other activities concerning the social object of **Bolli&Romiti**. The provision of personal data is optional but it is fundamental for the execution of the contracts. The registration at the auctions gives **Bolli&Romiti** the opportunity to send its customers the catalogues of the following auctions and keep them update about any other initiative.

22) Any communication regarding the auction must be done by registered return mail addressed to: **Bolli&Romiti S.r.l.**
Via Beatrice Cenci 9-9A, 00186 - Rome, Italy

How to buy

Taking part in an auction implies the entire and unconditional acceptance of our Conditions of Sale.

Exhibition

Before an auction, a presale exhibition, which is open and admission free, enables prospective buyers to inspect each item carefully before bidding verifying all of the features of the properties such as authenticity, state of preservation, materials, provenance and consistency with the information reported in the catalogue.

Integrity and state of preservation

The objects of the auction are sold “as is”; **Bolli&Romiti** experts will be pleased to provide prospective bidders additional information, backed-up by further documentation, if available. The Condition Reports which **Bolli&Romiti** may produce do not reflect an exhaustive description and some restorations or imperfections may not be mentioned; such statements of opinion given by our experts, are purely subjective and do not substitute a direct examination by the prospective buyer. Moreover, the descriptions included in the catalogues have a mere indicative character and reflect opinions, therefore prospective buyers should personally inspect the condition of each lot in order to ascertain its effective state, both from the technical and the aesthetical points of view. After the purchase, no claim regarding restorations, defects and errors in the catalogue will be admitted. Mechanical and electrical goods (clocks lamps, automat, etc.), are considered for their aesthetical value only; **Bolli&Romiti** gives no guarantee that they are in working order.

Catalogue

All of the items on sale will be described in the related catalogue, edited both in hard-copy and soft-copy and available on www.bolliromiti.it.

Description

It provides the bidder with some general information about the lot and represents the opinion of our experts.

Estimate

It represents the evaluation of each lot, made by our experts.

Starting price

It is the price from which the auction starts and normally it is equal to the reserve price, which is the price agreed between **Bolli&Romiti** and the seller. For the items on sale to the M.O. (Miglior offerente Best Bidder), the starting price will be € 50,00; for the other items, the increments will be by 10% and can change at the auctioneer's discretion.

Auction participation

Bidding in person: in order to bid in person, potential purchasers have to present IDs, current address and, possibly, bank references or equivalent guarantees; bidders will be then provided with a bidding number, valid for the entire auction. All lots sold will be invoiced to the name and address supplied when collecting the Bidding Number and they will not be able to be transferred to other names and/or addresses. Should a potential purchaser wish to bid on behalf of a third party, s/he should inform **Bolli&Romiti** before the beginning of the auction. Without such communication, the purchased items will be invoiced to the registered contact person and it will not be possible to modify such appointment.

Written and telephone bids: in order to bid by means of written or telephone bids, bidders have to fill out the Absentee Bid Form, available on our website or in the catalogue, and send it by fax to +39 0687670147 or by e-mail at offerte@bolliromiti.it. Written bids are carried out on behalf of the bidder at the lowest price possible in consideration of the reserve price and the other bids offered. In case of multiple offers for the same price on the same item, it will be accepted the first one received. Offers below the reported minimum estimation will not be accepted. Telephone bids will be accepted for items with a minimum estimate of € 300,00. One of our telephonists will contact you, also in a foreign language, to let you take part in the auction on real time for the lot of your interest. Telephone bids are organised by **Bolli&Romiti** according to the availability of the telephone lines being used and telephone calls during the Auction may be recorded. Potential purchasers who bid by telephone consent to the recording of their conversations.

Live auction: you can bid online on www.bolliromiti.it

“B&R Live” section, following the instructions. The service of written and telephon bids is free of charge but it does not imply any responsibilities for bids accidentally not placed or for possible mistakes regarding their carrying out. To consider them valid, **Bolli&Romiti** must receive all bids at least two hours before the auction.

Hammer price

The Hammer Price indicates that a sale of a lot has been made and at that moment the purchaser assumes full responsibility for the lot. As well as the hammer price the purchaser has to recognise the commissions (buyer's premium) of 24% including VAT, to be paid as laid down by the Law.

Payment

The payment of the hammer price, plus the commissions of 24% including VAT, must be carry out immediately after the sale by:

- Cash, up to € 2,999.00

- Credit card/bancomat via POS in our Headquarter (i.e. Mastercard, Visa and AmEx)

- Bank transfer to: Intesa SanPaolo, Filiale 6831, Roma-Prati, IBAN: IT11W030690338810000009017 BIC/SWIFT:

BCITITMM

Bolli&Romiti may, upon agreement with the seller, offer those purchasers it deems reliable the possibility to pay for lots in instalments. Potential purchasers who wish to undertake payment by instalments should contact the Management of **Bolli&Romiti** before the sale.

Collection of lots

Purchasers must collect the lot/s by seven working days from the date of the auction. When collecting the items, the purchaser will have to exhibit his ID. If the lots already paid will be collected by a third person, the latter must have a written proxy signed by the purchaser and a copy of the purchaser's ID. If the purchaser asks so, **Bolli&Romiti** personnel could organize wrapping and transportation of the lots at the purchaser's risk and expenses. **Bolli&Romiti** will not be held responsible for any damages. After seven working days from the auction, **Bolli&Romiti** will not be responsible either for the custody of the lot/s or for any damage that may occur to the lot/s upon their removal to an appropriate warehouse and the purchaser will be charged with the costs of storage as follows:

- Furniture/sculptures: € 15,00/day + VAT

- Paintings: € 10,00/day + VAT

- Objects: € 5,00/day + VAT

On Management's discretion, items can be transferred, upon communication to the seller, to the storage space of Itaca Transport, Via Rocca di Cave 31, Roma, which will apply the same storage fees plus shipping costs.

Shipping of purchased items

The **Bolli&Romiti** Staff will be glad to assist purchasers with the shipping according to written instructions given by purchasers, following payment of the lot/s concerned. Shipping will be at the risk and expense of the purchaser who, by means of a written communication, will have to subtract **Bolli&Romiti** from any responsibility. Our Staff is available for evaluations and advice in relation to the shipping methods employed and insurance of the lot/s.

Exportation of purchased items

The Law Decree no. 42 of January 22nd 2004 regulates the export of cultural heritage and goods outside Italy. The EU Regulation no. 3911/92 of December 9th 1992, as modified by EU Regulation no. 2469/96 of December 16th 1996 and by EU Regulation no. 974/01 of May 14th 2001, regulates the export of cultural heritage and goods outside the European Union. In order to export outside Italy cultural heritage and goods that are over 70 years old an Export Licence that the purchaser has to procure for him/herself personally is needed.

Bolli&Romiti is not involved in the procurement of such permits and cannot therefore guarantee the relative issue of such permits. **Bolli&Romiti**, upon the request of the purchaser, may provide the purchaser with information about companies able to tackle the operations necessary for the granting of the Export Licence. Should the above-mentioned authorisation not be granted the Purchase of the lot/s is not nullified, neither is the payment of the lot/s. With reference to the regulations contained in art. 8, 1st paragraph, letter B DPR 633/72. In order to take the lot/s outside the European Union and claim the VAT refund, purchasers have to respect the following procedures:

- The completion of customs forms/papers and transport outside the European Union within three months from the invoice date.

- The sending within the same term of the original customs taxation stamp or equivalent document directly to **Bolli&Romiti**

The three months' term from the invoice date may be suspended while the export certification is pending.

How to sell

Evaluations of properties

Bolli&Romiti is at your disposal for free evaluations of objects or collection to sell. A preliminary evaluation can be carried out based on pictures with all necessary information concerning the objects and all possible documentation. By appointment, it is possible to carry out home evaluations.

Reserve price

After the evaluation, **Bolli&Romiti** and the seller agree on a reserve price, which is the minimum amount under which the lot cannot be sold. This price is strictly confidential and it could be inferior, equal or superior to the estimate reported in the catalogue and it will be protected by the auctioneer by special increments. If the reserve price is not reached, the lot is considered as unsold.

Warrant of Sale - Commission fees - Droit de Suite

On the hammer price, **Bolli&Romiti** deduces a commission of 17%, including VAT, insurance, online and paper based marketing and other taxes. The seller is responsible for the transportation to and, if needed, from the exhibition site, import/export duties, if necessary. At the moment of the delivery of the lots to the auction house, the seller receives a receipt with the descriptions of the lot and the reserve prices agreed on. A warrant of sale is then signed by both parties, which subscribe all the contractual conditions, reserve prices, numbers of the lot/s and possible additional charges to the seller. Before the auction, the seller receives a copy of the catalogue with his objects. The Droit de suite - Artist's Resale Right has been in force in Italy since April 9th 2006 with the Law Decree no. 118 (13/02/2006). It represents the right of the Author/Artist (living or deceased within the previous seventy years) of figurative art works and manuscripts to perceive a percentage of the sale price of his/her original works upon sales that follow the initial sale of the work/s in question. Resale Royalties are charged to the seller where the hammer price is € 3,000 or more and will not be superior to € 12,500 per lot. The amount to be paid may thus be calculated:

- 4% for the sale price up to € 50,000.01

- 3% for the sale price between € 50,000.01 and € 200,000.00

- 1% for the sale price between € 200,000.01 and € 350,000.00

- 0.5% for the sale price between € 350,000.01 and € 500,000.00

- 0.25% for the sale price above € 500,000.01

The Artist's Resale Right charged to the seller is paid by **Bolli&Romiti** to the SIAE (The Italian Society for Authors and Editors) as laid down by the Law.

After the auction

After the auction, each seller receives a provisional report with a list of all his objects and relevant adjudications.

Payments

After fifteen working days from the auction, **Bolli&Romiti** sends the seller the payment due for lot sold, based on the hammer price less a commission and any agreed-upon expenses, if the purchaser fulfilled the obligation he took with the adjudication and no claim or controversy concerning the items sold occurred.

The payment can be provided by:

- Cash, up to € 2.999,00

- Bank draft

- Bank transfer

At the time of payment, **Bolli&Romiti** issues an invoice with the indication of hammer price, commissions and other possible costs.

Unsold lots

Unsold lots must be collected by the seller at his expenses within ten days after the auction. After this date, **Bolli&Romiti** is not responsible for the loss or the damaging of the lots. Moreover, the seller has to pay the cost of transportation and storage as follows:

- Furniture/sculptures: € 15,00/day + VAT

- Paintings: € 10,00/day + VAT

- Objects: € 5,00/day + VAT

On Management's discretion, items can be transferred, upon communication to the seller, to the storage space of Itaca Transport, Via Rocca di Cave 31, Roma, which applies the same storage fees plus shipping costs.

Bolli&Romiti experts are available to carry out written expertise for insurances, heritage sharing, private sales or other purposes, paying compensation adequate to the nature and the quantity of work necessary.

Glossary of terms

Statements reported in the catalogue and related to authors, attribution, origin, period, source and condition of lots, are to be considered as opinions of the experts, not as a given fact. Therefore, please find below a summary of the terminology generally used in the catalogues, keeping in mind that is only **Bolli&Romiti's** opinion:

Leonardo: the art work is made by the artist.

Ascribed to Leonardo: the art work may be made by Leonardo.

School of Leonardo: the art work is made by an unknown artist working in the workshop of Leonardo, who may have supervised the realization of such art work.

Circle of Leonardo: the art work is made by an artist who, even if unknown, is clearly linked to the Leonardo, not necessarily as a scholar.

Style/follower of Leonardo: the work is made by an artist who is approximately contemporary to Leonardo and who works in the style of him, even if not necessarily as a scholar.

Manner of Leonardo: the art work is made in the style of Leonardo, but in a later period.

From Leonardo: the art work is a copy of a Leonardo work.

In style...: the work is in the mentioned style but realized in a later period.

Signed/dated: the work is signed/dated by the artist who made it. Signature and/or date inscribed: such information have been added in a later period.

Antique elements: the item is made of elements/material of prior periods.

Restorations: most of the times, antique items are subject to restorations, integrations and/or substitutions. The wording "restorations" is mentioned only if our experts consider the interventions significant enough to compromise, entirely or partially, the authenticity of an item.

Defects: the item has evident lacks, breaks or usage signs.

M.O.: "Miglior Offerente", which means best bidder. It is used for items of modest value and with an auction starting price of € 50,00.

Upon request: it refers to item of great value. To have an estimation from our expert, please contact our management.

Progetto Grafico
Cecilia Romiti

Fotografie
SaMu





FRANCIS
III

VIDO
II

BOLLI & ROMITI
CASA D'ASTE IN ROMA