



BOLLI & ROMITI
CASA D'ASTE IN ROMA

RAFFINATI ACCORDI

STILE E STILI DAL XVI AL XX SECOLO

ROMA 11 GIUGNO 2019







RAFFINATI ACCORDI

STILE E STILI DAL XVI AL XX SECOLO

ASTA IN ROMA
PALAZZO CENCI
VIA BEATRICE CENCI 9-9/A

ESPOSIZIONE

giovedì 6 giugno 2019 ore 10-18
venerdì 7 giugno 2019 ore 10-18
lunedì 10 giugno 2019 ore 10-18

ASTA

martedì 11 giugno 2019

UNICA SESSIONE

lotti 1-383
ore 15.00

Segui l'asta live su www.bolliromiti.it

DIPARTIMENTI

MOBILI E ARTI DECORATIVE

SIMONETTA BOLLI
simonetta@bolliriromiti.it

DIPINTI ANTICHI E DEL XIX SECOLO

FABRIZIO ROMITI
fabrizio@bolliriromiti.it

PORCELLANE E MAIOLICHE ANTICHE

DONATELLA BOLLI
donatella@bolliriromiti.it

ARGENTI E GIOIELLI OROLOGI DA POLSO

FEDERICO CAPUANO
federico@bolliriromiti.it

TAPPETI E TESSUTI

MASSIMO ROMITI
massimo@bolliriromiti.it

ARCHEOLOGIA

TULLIO DIAMANTI
tullio@bolliriromiti.it

DESIGN E XX SECOLO

FRANCESCO ALESSANDRELLI
francesco@bolliriromiti.it

RAPPRESENTANZE

MILANO

SIMONETTA BOLLI
simonetta@bolliriromiti.it

PARIGI

GENNARO BERGER
gennaro@bolliriromiti.it

LONDRA

LILLY DI CARLO
lilly@bolliriromiti.it

PUBBLICHE RELAZIONI

ALESSANDRO LO CASCIO
alessandro@bolliriromiti.it

AMMINISTRAZIONE, FINANZA E CONTROLLO

COSTANZA CAZZANIGA
amministrazione@bolliriromiti.it

DIGITAL STRATEGY

JACOPO BIANCHI
jacopo@bolliriromiti.it

SEGRETERIA

GIOVANNA PADOVANI
info@bolliriromiti.it

LOGISTICA

PATRIZIO TINOCO



UNICA SESSIONE
lotti 1-383
martedì 11 giugno 2019
ore 15.00



1

1. Litografia

a colori raffigurante *Promenade sur le Bosphôre*
XIX secolo, il foglio cm. 50x60

A 19TH CENTURY COLOUR LITHOGRAPHY

€ 300-400

2. Coppia di antiche incisioni acquarellate

raffiguranti rispettivamente "Italiae Novissima Descriptio..." e
"Americae Sive Novi Orbis...", il foglio cm. 44x60 (fioriture alla carta)

A PAIR OF WATERCOLORED ENGRAVINGS (SPOTTED PAPER)

€ 100-200

3. Quattro antichi mortai

in marmo bianco, da cm. 11x23 a cm. 24x37

4 ANTIQUE WHITE MARBLE MORTARS

M.O.

4. Due piccoli dipinti

ad olio su tavoletta raffiguranti rispettivamente un paesaggio e
uno scorcio del Foro Romano.

XVIII secolo, cm. 11x13; cm. 12,5x15 (un dipinto con tavoletta
restaurata)

2 18TH CENTURY SMALL OIL ON PANEL PAINTINGS (ONE PANEL RESTORED)

M.O.





parte del 5

5. Dieci incisioni

di differenti autori fra i quali Giuseppe Vasi, raffiguranti rispettivamente:

Veduta Del di dentro di San Pietro..., la lastra mm. 470x710

Veduta Della Biblioteca Vaticana..., la lastra mm. 480x720

Veduta Della Cappella Sistina..., la lastra mm. 480x700

Veduta Del di dentro della Basilica di San Pietro, la lastra mm. 407x710

Veduta Intiera Del Portico avanti l'Ingresso della Basilica di San Pietro, la lastra mm. 460x700

Veduta Della Galleria Urbana nel Palazzo Apostolico, la lastra mm. 470x680

Prospetto Interiore Della Basilica di San Paolo..., la lastra mm. 480x690

Veduta Interna della Sagrosanta Basilica di San Giovanni in Laterano..., la lastra mm. 495x700

Veduta Interna del Portico Avanti l'Ingresso della Basilica Liberiana..., la lastra mm. 485x700

Colonna Traiana, la lastra mm. 550x410

10 ENGRAVINGS OF DIFFERENT ARTISTS AMONG WHICH GIUSEPPE VASI

€ 400-800



6. Valerico Laccetti
Vasto 1836 - Roma 1909

Pastorella con gregge

olio su tela, cm. 24x30

Firma in basso a destra: Laccetti

M.O.

7. Pio Joris

Roma 1843 - 1921

Campagna con contadine e corso d'acqua

acquarello su carta, cm. 36,5x54

Firma in basso a destra: P.Joris

M.O.







8. Pierre Louis Denis
1811 - 1847

La promessa di matrimonio, 1844

olio su tela, cm. 138x100

Firma, luogo e anno in basso a destra: L.Denis. Rome 1844

€ 4.000-6.000





9. Antico pannello

dipinto ad olio su tavola a raffigurare una veduta di città immaginaria; cornice in legno dorato, cm. 29x54

A RECTANGULAR PAINTED WOOD PANEL REPRESENTING A VIEW OF A CITY

€ 200-400

10. Pittore della fine del XIX secolo

Venere e Adone

olio su tela, cm. 136x163

€ 2.000-3.000

11. Scultura

in avorio raffigurante un pescatore.

Cina, XIX secolo, h. cm. 31

A 19TH CENTURY CHINESE IVORY SCULPTURE OF A FISHERMAN
M.O.

12. Tavolo da centro

in legno dorato e intagliato a motivi floreali;
gambe di linea mossà; piano di marmo.

XVIII secolo, cm. 70x67x45

A GILT WOOD CENTER TABLE, 18TH CENTURY

M.O.

13. Tre piatti

due mezzelune e due piattini, in porcellana
bianca decorata a motivi floreali.

Milano, Richard, fine del XIX-inizi del XX secolo,
i piatti d. cm. 24

*A LATE 19TH-EARLY 20TH CENTURY WHITE AND POLYCHROME
PORCELAIN DISHES SET COMPRISING 3 DINNER PLATES, 2
HORSE D'OEUVRE PLATES AND 2 FRUIT PLATES, MILAN, RICHARD*
M.O.



14. Pittore napoletano del XIX secolo

*Tobio guarisce il padre
La Buona Ventura*

coppia di oli su tela, cm. 78x65 (piccole cadute di colore); cornici coeve di legno dorato e intagliato
2.500-3.000





15. Giovanni Battista Canevari

Genova 1789 - Roma 1876

Ritratto di gentildonna, 1851

olio su tela, cm. 72x64

Firma, luogo e anno in baso a destra: G.B.Canevari f. Roma 1851

Dopo essersi trasferito a Livorno ancora giovane, Canevari trascorse un periodo a Firenze, dove fu educato alla cultura neoclassica presso la scuola di Pietro Benvenuti. Attivo alla corte di Elisa Baciocchi, dopo la Restaurazione fece ritorno nel Regno sabaudo, lavorando come miniaturista. Si stabilì a Roma nel 1824, entrò in contatto con la scuola minardiana e si accostò allo studio dei maestri del passato e al disegno. Fra il 1848 e il 1871 soggiornò ripetutamente a Parigi e a Londra, esponendo alla Royal Academy. Iniziò tardi l'attività di ritrattista, dove espresse modi di ascendenza purista servendosi di tecniche diverse, soprattutto disegno e pastello; lasciò i suoi studi all'Accademia Nazionale di San Luca.

€ 2.000-3.000

16. Pittore francese degli inizi del XIX secolo

Venere si tramuta in Diana per incontrare Enea e Agate sullo sfondo di Cartagine
olio su tela, cm. 61x51

€ 3.000-4.000





17. Calamaio

di forma centinata interamente rivestito in velluto rosso arricchito da elementi in avorio scolpito; al centro le iniziali di Vittorio Emanuele III sotto corona circondate da due rami incrociati, che celano la presenza di un vano portalettere; un tiretto sul fronte. Completo di contenitori in vetro all'uopo e di penna in avorio (non pertinente). Piemonte, inizi del XX secolo, cm. 36x35x24 (lievi difetti)

AN EARLY 20TH CENTURY PIEDMONTESE RED VELVET AND IVORY INK STAND WITH THE MONOGRAM OF VITTORIO EMANUELE III (SMALL DEFECTS)

€ 800-1.200

18. Pittore degli inizi del XX secolo

Il giuramento a Napoleone

olio su tela, cm. 92x122

Monogramma non identificato in basso a sinistra

€ 600-800



19



19. Fioriera

di forma rettangolare con pareti in marmo nero del Belgio incise a dorature, i lati lunghi qualificati ciascuno da una placca in bronzo a bassorilievo; due maniglie in bronzo parzialmente dorato con attacco a testa di felino. Ciascun bassorilievo reca la sigla in basso a destra F·H·SC. Francia, XIX secolo, cm. 22x34,5x20,5

A 19TH CENTURY FRENCH BLACK MARBLE AND PARTIALLY GILT BRONZE FLOWER POT, SIGNED F·H·SC ON EACH BAS-RELIEF

€ 1.200-1.800

20. Pendola

in bronzo dorato e cesellato qualificata dalla figura di un guerriero che tiene in mano una corona; cassa parallelepipedica con quadrante in smalto bianco con numeri arabi firmato Chantelot à Marseille; base arricchita da un trofeo militare. Francia, inizi del XIX secolo, cm. 37x24x9 (difetti al quadrante)

AN EARLY 19TH CENTURY FRENCH ORMOLU MANTEL CLOCK

€ 600-800



20



21. Salomon Corrodi

Frascati 1844 - Roma 1905

La Valle del Nera con le cascate delle Marmore sullo sfondo, 1880

acquarello su carta, cm. 50x70

Firma e anno in basso a sinistra: S. Corrodi Rom. 1880

€ 2.000-3.000



22. Console

in legno laccato bianco e dorato. Piano rettangolare in marmo bianco; fascia sottostante il piano celante un cassetto, scolpita a rilievo a motivi fogliati. Sostegni anteriori in forma di cigno che sostiene una cornucopia; quelli posteriori a lesena scanalata che affiancano un pannello centrato da una composizione floreale e fogliata a rilievo.

XIX secolo, cm. 99x155x52 (lievi difetti)

A 19TH CENTURY WHITE LACQUERED AND GILT WOOD CONSOLE WITH MARBLE TOP

€ 2.500-3.500





23

23. Grande servante

impiallacciata a marquetteries in bois de rose e bois de violette, decorata da fregi e applicazioni di bronzo cesellato e dorato e interamente intarsiata a motivi floreali e fogliati. Prospetto a due ante; piano frontalmente centinato in marmo rosso; gambe anteriori a voluta. Francia, periodo Napoleone III, cm. 138x159x38

A NAPOLEON III FRENCH BOIS DE ROSE AND BOIS DE VIOLETTE INLAID SIDEBOARD

€ 3.000-5.000

24. Originale tavolino da salotto

con piano rettangolare placcato in alabastro dipinto a raffigurare il carro di Apollo; poggiate su un capitello ionico in marmo bianco, cm. 46x131x90

A PLATED ALABASTER PAINTED RECTANGULAR TOP SOFA TABLE ON A WHITE MARBLE IONIC CAPITAL

€ 1.000-1.500

25. Piano

in granito di linea centinata dipinto in policromia a raffigurare Pulcinella mangiaspaghetti, cm. 60x120

A MARBLE TOP PAINTED WITH THE SCENE OF PULCINELLA EATING SPAGHETTI

€ 500-800



26



26. Salomon Leonardus Verveer

L'Aia 1813 - 1876

Paesaggio fluviale con imbarcazione e figure, 1849

coppia di oli su tavola, cm. 41x57

Firma e data in basso a destra e in basso a sinistra:

Verveer f. 49

€ 2.500-3.500

27. Attilio Zanchelli

Benevento 1866 - Genova 1946

Barche all'ormeggio

olio su cartoncino, cm. 27x34,5

Firma in basso a destra: A.Zanchelli

M.O.



28. Servizio da salotto

composto da un divano, una poltrona, una coppia di sedie e un tavolino da centro con piano ovale in marmo incassato. Struttura in legno dorato e riccamente intagliato a volute, motivi fogliati e allegorie amorose qualificate da trofei e da una coppia di colombe che tubano.

XIX-XX secolo, il divano cm. 104x163x73, la poltrona cm. 107x65x56, il tavolino cm. 80x110x73 (qualche mancanza)

A CARVED AND GILT WOOD SITTING SET COMPRISING A SOFA, AN ARMCHAIR, A PAIR OF CHAIRS AND A MARBLE OVAL TOP CENTER TABLE (SMALL LACKS)

€ 600-800







31

29. Pannello

di forma rettangolare in lacca nera, rossa e oro, decorato a soggetto orientale; cornice in legno scolpito e dorato.

XIX secolo, cm. 30x23

*A 19TH CENTURY BLACK, RED AND GILT LACQUER
RECTANGULAR PANEL*

€ 200-300

30. Angoliera

in legno laccato nero e dipinto a chinoiserie dorate. Uno sportello sul fronte; piano di marmo.

Francia, XIX secolo, cm. 89x68x48

*A 19TH CENTURY FRENCH BLACK LACQUER CHINOISERIES
CORNER CUPBOARD*

€ 500-800

31. Coppia di pannelli

di forma circolare in legno policromo decorati in rilievo a paesaggi con figure in parte in pietre dure e avorio.

Giappone, periodo Meiji, d. cm. 71

*A PAIR OF JAPANESE MEIJI WOOD, PIETRE DURE AND
IVORY ROUND PANELS*

€ 1.500-2.500





33



34

32. Piatto

in porcellana policroma e dorata con tesa dipinta a riserve quadrilobate e cavetto centrato da una figura di samurai.
Giappone, XIX secolo, d. cm. 46 (restauro al bordo)

A 19TH CENTURY JAPANESE POLYCHROME AND GILT PORCELAIN PLATE WITH A FIGURE OF A SAMURAI (THE EDGE RESTORED)

M.O.

33. Coppia di vasi

in grès policromo modellati a raffigurare un paesaggio con figure.
Cina, XIX secolo, h. cm. 23 (mancanze)

A PAIR OF 19TH CENTURY CHINESE POLYCHROME GRÈS VASES (SOME LACKS)

€ 200-300

34. Inro

in lacca nera e dorata, decorato a paesaggio con fiori; completo di netzuke in avorio.
Giappone, periodo Meiji, h. cm. 11

A MEIJI JAPANESE BLACK AND GILT LACQUER INRO

€ 800-1.200



35. Coppia di porta pennelli

in avorio in parte dorato e inciso a paesaggi con volatili; basi in legno laccato.

Giappone, periodo Meiji, complessivamente h. cm. 20

A PAIR OF MEIJI JAPANESE IVORY BRUSH HOLDERS ON A LACQUERED WOODEN BASE

€ 400-600





36

36. Scultura

in corallo raffigurante Buddha, h. cm. 8, peso gr. 110

A CORAL SCULPTURE OF BUDDHA

€ 800-1.200

37. Tre sculture

in corallo rosa raffiguranti un personaggio orientale, h. cm. 5; h. cm. 7; h. cm. 9, peso lordo complessivo gr. 132

3 CORAL SCULPTURES OF AN ORIENTAL FIGURE

€ 800-1.200



37





38. Gruppo
in corallo rosa pallido raffigurante tre
guanyin, cm. 15x10, peso gr. 229

A CORAL SCULPTURE OF 3 GUANYIN
€ 1.800-2.400



39. Scultura

in corallo raffigurante una guanyin,
h. cm. 13, peso gr. 95

A CORAL SCULPTURE OF A GUANYIN

€ 800-1.200

40. Gruppo

in corallo rosa raffigurante una guanyin
con accolita, h. cm. 15,5, peso gr. 191

A CORAL SCULPTURE WITH A GUANYIN AND AN ACCOLITORUM

€ 1.500-2.000

41. Due gruppi

in corallo rosa raffiguranti due saggi,
h. cm. 7; cm. 6x6, peso complessivo gr. 98

2 CORAL SCULPTURES OF A WISEMAN

€ 800-1.200

42. Scultura

in corallo rosa raffigurante un saggio,
h. cm. 15, peso gr. 298

A CORAL SCULPTURE OF A WISEMAN

€ 2.500-3.500





43. Scultura
in corallo raffigurante un contadino con
gallina e volatile, h. cm. 8, peso lordo gr. 66
*A CORAL SCULPTURE OF A FARMER WITH A CHICKEN
AND A BIRD*
€ 300-500



44. Due sculture
in corallo raffiguranti rispettivamente
un personaggio danzante e un saggio con
bastone, h. cm. 6, peso complessivo gr. 48
*2 CORAL SCULPTURES OF A DANCING FIGURE AND A
WISEMAN*
€ 400-600



45. Gruppo
in corallo raffigurante due guanyin,
h. cm. 15, peso lordo gr. 192

A CORAL SCULPTURE WITH 2 GUANYIN
€ 1.000-1.500

46. Gruppo
in corallo rosa raffigurante nudi femminili,
h. cm. 16, peso gr. 186

A CORAL SCULPTURE WITH FEMALE NUDES
€ 1.500-2.500

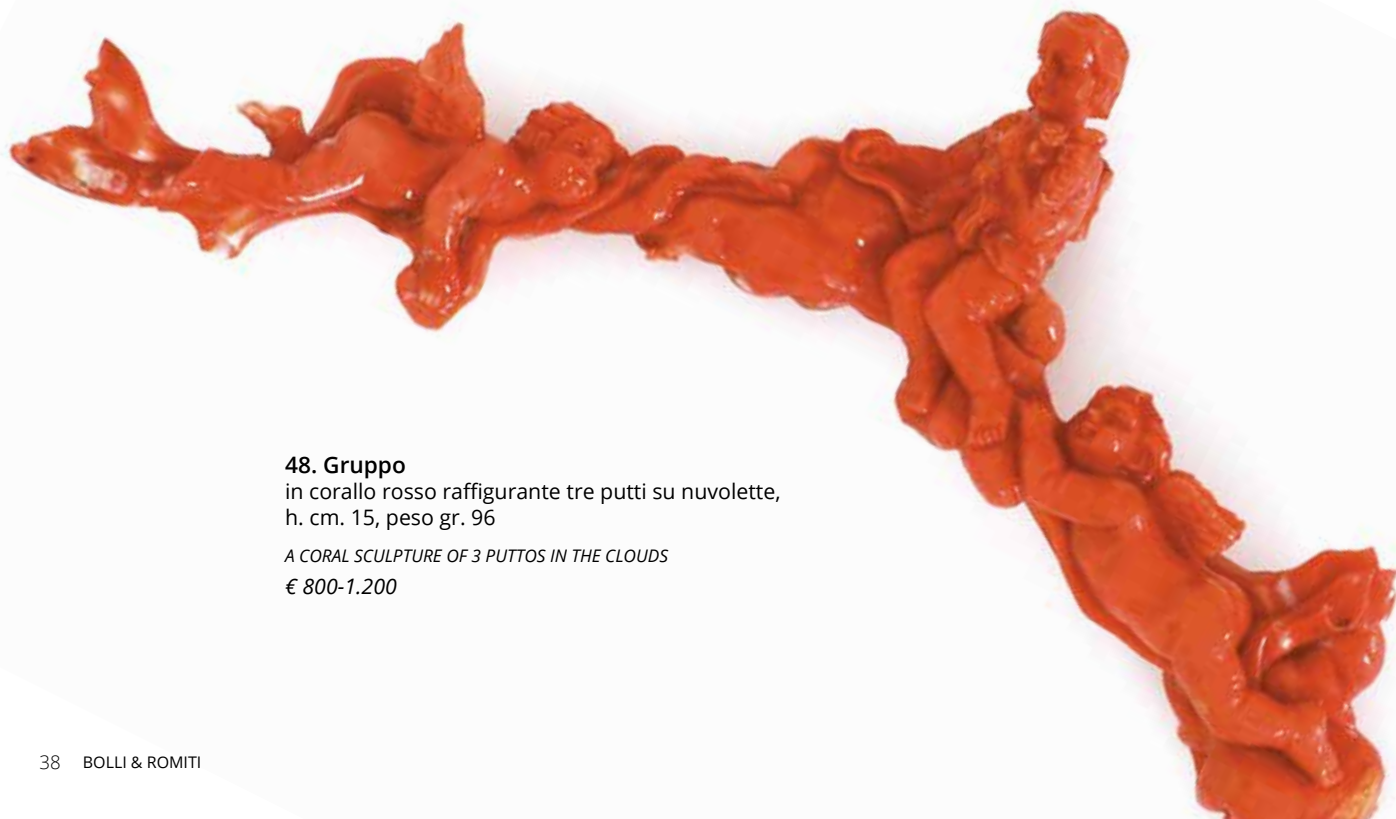
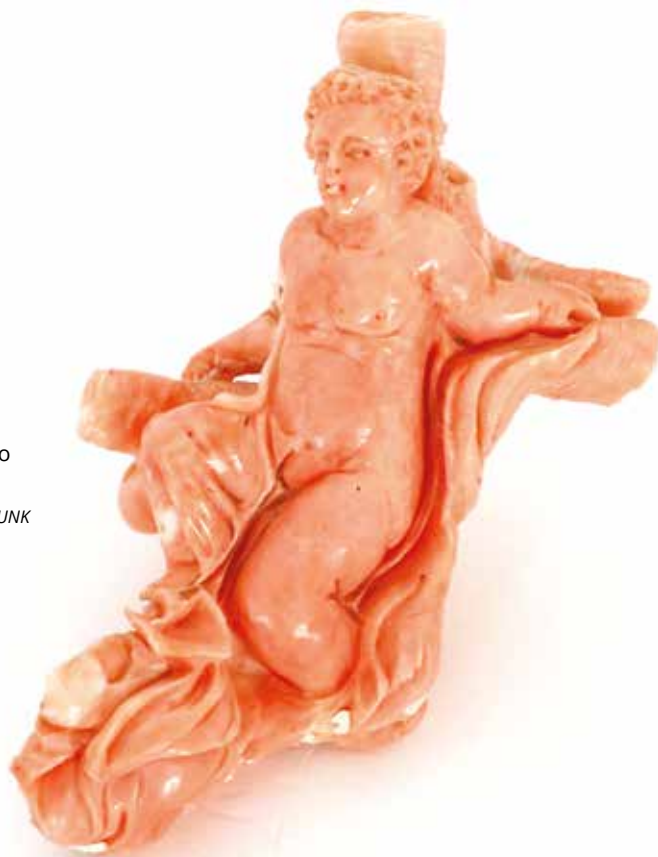


47. Scultura

in corallo rosa raffigurante un putto
appoggiato ad un tronco, h. cm. 10, peso
gr. 110

*A CORAL SCULPTURE OF A PUTTO LEANING ON A TRUNK
TREE*

€ 1.000-1.500



48. Gruppo

in corallo rosso raffigurante tre putti su nuvolette,
h. cm. 15, peso gr. 96

A CORAL SCULPTURE OF 3 PUTTOS IN THE CLOUDS

€ 800-1.200

49. Gruppo
in corallo raffigurante due putti su un tronco
d'albero, h. cm. 15, peso gr. 98

A CORAL SCULPTURE OF 2 PUTTOS ON A TRUNK TREE

€ 800-1.200

50. Scultura
in corallo rosa raffigurante un'aquila,
cm. 6x8x5, peso gr. 108

A CORAL SCULPTURE OF AN EAGLE

€ 800-1.200





53

51

51

52

51. Due gruppi

in corallo ciascuno raffigurante un putto;
uno firmato Iannone, h. cm. 6,5, peso
complessivo gr. 67

2 CORAL SCULPTURE OF A PUTTO

€ 600-800

52. Gruppo

in corallo rosa raffigurante due putti con
cesta di fiori, cm. 6x7, peso gr. 51

*A CORAL SCULPTURE WITH 2 PUTTOS AND A FLOWER
BASKET*

€ 400-600

53. Scultura

in corallo raffigurante Pulcinella, h. cm. 12,
peso gr. 74

A CORAL SCULPTURE OF PULCINELLA

€ 600-800

54. Scultura

in corallo raffigurante Nettuno con tridente
in oro giallo, h. cm. 14, peso gr. 43

A CORAL SCULPTURE OF NEPTUNE WITH A GOLD TRIDENT

€ 800-1.200





55

55. Gruppo

in corallo rosso con una sirena, una figura maschile e due delfini, h. cm. 13, peso gr. 152

A CORAL SCULPTURE OF A MAN WITH A MERMAID AND 2 DOLPHINS

€ 1.200-1.500

56. Ramo di corallo

montato su base in argento sterling cesellata a figura di tritone e tritonessa fra le onde, il ramo cm. 15x12, complessivamente cm. 18x12

A STERLING SILVER MOUNTED CORAL BRANCH

€ 800-1.200

57. Ramo di corallo

montato su base a balaustro in legno laccato a finto marmo e bronzo dorato, il ramo cm. 20x27, complessivamente cm. 39x27

A CORAL BRANCH MOUNTED ON A FAKE MARBLE LACQUERED WOOD AND GILT BRONZE BASE

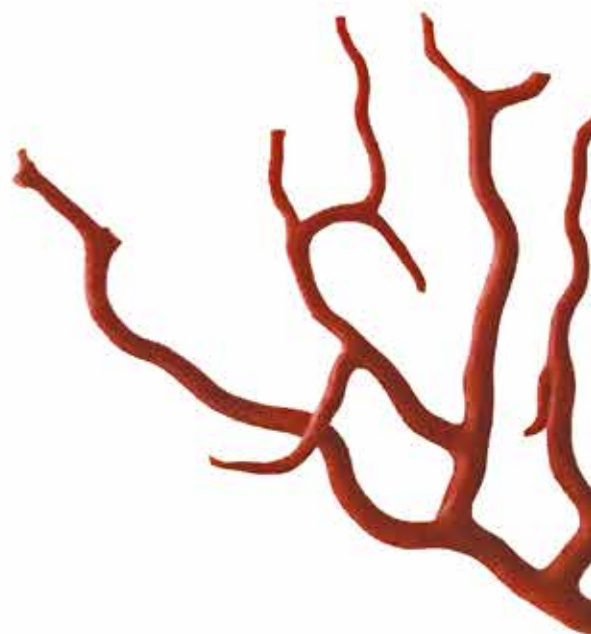
€ 800-1.200

58. Ramo di corallo

montato su base a colonna in malachite poggiante su piede circolare in legno ad ebano e bronzo, il corallo cm. 24x26, complessivamente cm. 34x26

A CORAL BRANCH ON A MALACHITE AND EBONIZED WOOD COLUMN

€ 800-1.200





57

58

56



59



62

59. Vassoio

in argento di forma rettangolare con profilo del bordo centinato; due manici cesellati a voluta, complessivamente cm. 63x41, peso gr. 2.631

AN ITALIAN TWO-HANDLED SILVER TRAY

€ 500-800

60. Vassoio

in argento di forma ottagonale con profilo del bordo cesellato a cordellina e motivi fogliati, cm. 43x32, peso gr. 1.332

AN ITALIAN OCTAGONAL SILVER TRAY

€ 250-350

61. Vassoio

in argento di forma ottagonale con profilo del bordo cesellato a cordellina e motivi fogliati, cm. 37x37, peso gr. 1.368

AN ITALIAN OCTAGONAL SILVER TRAY

€ 250-350

62. Risottiera

in argento di forma ottagonale con profilo del bordo cesellato a cordellina e motivi fogliati, cm. 7x47x36, peso gr. 1.752

AN ITALIAN OCTAGONAL SILVER RICE TRAY

€ 300-500



66

63. Caraffa e sei bicchieri

in vetro spesso rosso rubino inciso con
montatura in argento.
Boemia, periodo Decò, la caraffa h. cm. 30

*AN ART DECÒ BOHEMIA RED THICK GLASS SILVER
MOUNTED SPOUT AND SIX GLASSES*

€ 500-800

64. Vassoio

di forma ottagonale in argento con bordo
cesellato a cordellina e motivi fogliati,
cm. 54,5x39, peso gr. 1.908

AN ITALIAN OCTAGONAL SILVER TRAY

€ 350-450

65. Due piccole sculture

in porcellana policroma poggianti su una
mensolina in porcellana montata in legno
dorato e scolpito.

Le sculture Meissen, XVIII secolo, h. cm.7,5;
la mensolina cm. 15x13x6

Prov.: ex collezione Lukacs&Donath, Roma

*2 SMALL 18TH CENTURY MEISSEN POLYCHROME
PORCELAIN SCULPTURES ON A GILT WOOD MOUNTED
PORCELAIN SHELF*

M.O.

66. Elegante lucerna

in argento e bronzo patinato. Sostegno
in forma di figura alata che sostiene il
recipiente con tre beccucci a testa di ariete;
completa di utensili all'uoopo; base quadrata
di marmo.

Roma, XIX secolo, h. cm. 48

*A 19TH CENTURY ROMAN SILVER AND PATINATED
BRONZE LAMP*

€ 3.000-4.000



67. Apostle spoon

in argento inciso a scena della *Deposizione*; manico qualificato da una scultura in avorio raffigurante un apostolo.

Probabilmente Olanda o Germania, XIX secolo, l. cm. 16

A 19TH CENTURY SILVER AND IVORY APOSTLE SPOON, POSSIBLY HOLLAND OR GERMANY

€ 150-250

68. Versatoio

in argento interamente sbalzato a tralci di vite con grappoli d'uva e mascheroni antropomorfi; corpo globulare schiacciato; piede circolare.

Portogallo, XIX secolo, h. cm. 27, peso gr. 903

A 19TH CENTURY PORTUGUESE SILVER JUG

€ 1.400-2.000



69. Coppia di candelieri

in argento finemente sbalzato a ghirlande floreali e motivi fogliati; stelo tornito su piede circolare.

Francia, XIX secolo, h. cm. 32; peso complessivo gr. 1.205

A PAIR OF 19TH CENTURY FRENCH CANDLESTICKS

€ 800-1.200



70. Coppia di candelabri

in argento sbalzato e cesellato. Stelo a torchon che sostiene tre bracci a volute con bobéches a corolla; la quarta luce emerge da un elemento a balaustro centrale; piede circolare.

Napoli, circa 1840, argentiere Gabriele Sisino, h. cm. 48, peso complessivo gr. 2.079

A PAIR OF NEAPOLITAN SILVER FOUR-LIGHT CANDELABRA, GABRIELE SISINO, CIRCA 1840
€ 3.000-4.000



71

71. Coppia di candelieri

in argento sterling finemente sbalzati a costolature elicoidali, rocailles e motivi fogliati; stelo tornito su alto piede dal profilo sagomato. Roma, Ansuini, come da punzone, h. cm. 37, peso complessivo gr. 2.254

*A PAIR OF ITALIAN STERLING SILVER CANDLETICKS, ANSUINI
€ 1.400-1.800*

72. Coppia di candelabri

a doppio uso in argento a titolo 835/1.000 sbalzati a costolature elicoidali, rocailles e motivi floreali. Stelo tornito che sorregge due bracci per candela; la terza luce è nascosta da un coperchio fogliato.

Ungheria, h. cm. 37; peso complessivo gr. 1.801

*A PAIR OF HUNGARIAN 835/1.000 SILVER DOUBLE USE THREE LIGHT CANDELABRA
€ 1.200-1.800*



72



73

73. Coppia di candelabri
a doppio uso in argento. Stelo parzialmente
baccellato che sostiene tre bracci per
candela riccamente sbalzati a corpose
volute; piede circolare qualificato
da un tappeto di foglie.
Francia, XIX secolo, h. cm. 50;
peso complessivo gr. 2.870

*A PAIR OF 19TH CENTURY FRENCH DOUBLE USE THREE-
LIGHT CANDELABRA*

€ 2.500-3.500

74. Placca
in argento traforato e niellato, raffigurante
una scena di caccia al leone; base lignea.
Probabilmente Persia, la placca cm. 19x33

*A NIELLOED SILVER PLATE WITH A LION HUNT, POSSIBLY
PERSIA*

€ 300-500





76

75. Coppa

in argento sterling inciso a motivi floreali e fogliati.
Sheffield, 1895, h. cm. 23, peso gr. 349

A SHEFFIELD STERLING SILVER CUP, 1895

€ 150-250

76. Cestino

in argento sterling di forma circolare finemente sbalzato
a motivi floreali; ansa mobile.

Londra, 1835, cm. 12x33, peso gr. 1.288

AN ENGLISH STERLING SILVER BASKET, LONDON, 1835

€ 1.000-1.500

77. Trousse à musique

in argento inciso a motivi fogliati; all'apertura del coperchio
si ascoltano le note de *La vie en rose*, cm. 2x7,5x6

A SILVER TROUSSE À MUSIQUE PLAYING LA VIE EN ROSE

€ 250-350

78. Vaso

a coperchio in maiolica bianca e blu modellato a larghe
costolature e dipinto a paesaggi alternati a vedute di borgo
turrito.

Fine del XIX secolo, h. cm. 42

A LATE 19TH CENTURY WHITE AND BLUE MAIOLICA VASE AND COVER

€ 200-300

79. Otto oggetti

in malachite fra i quali tre posacenere, misure diverse

8 MALACHITE OBJECTS AMONG WHICH 3 ASHTRAYS

€ 250-450

80. Boîte à musique

in bronzo dorato e inciso a motivi stilizzati; coperchio
decorato da smalti policromi.

Fine del XIX secolo, cm. 4x10x6

A LATE 19TH CENTURY ORMOLU AND POLYCHROME ENAMEL BOITE À MUSIQUE

€ 2.000-3.000



parte del 79



80 - il coperchio



80





81

81. Coppa

in argento a superficie liscia qualificata da tre anse cesellate a dragone; piede circolare. Cina, h. cm. 22,5, peso gr. 728

A CHINESE SILVER THREE HANDLED CUP WITH DRAGONS
€ 1.500-2.500

82. Vassoio

di forma rettangolare con profilo del bordo centinato. Piano inciso a fitti motivi fogliati; due manici sagomati. Sottostante supporto ligneo. Vienna, 1840, cm. 58x38, peso lordo gr. 2.800

A VIENNESE SILVER RECTANGULAR TRAY, 1840
€ 1.200-1.500



82



83. Due fagiani

in argento dal piumaggio verosimilmente reso; ali mobili.
Francia, XIX secolo, cm. 20x37, peso complessivo gr. 1.455

2 19TH CENTURY FRENCH SILVER SCULPTURES OF A PHEASANT
€ 1.500-2.500

84. Fagiano

in argento dal piumaggio verosimilmente reso;
ali mobili.

Francia, XIX secolo, l. cm. 52, peso gr. 816

A 19TH CENTURY FRENCH SILVER PHEASANT
€ 800-1.200



85



86

85. Scatolina a coperchio

di forma ovale in argento e smalti policromi, decorata a figura di drago e ideogrammi stilizzati; presa di corallo cabochon.

Cina, inizi del XX secolo, cm. 5x9x6, peso lordo gr. 154

AN EARLY 20TH CENTURY CHINESE SILVER, ENAMEL AND CORAL SMALL BOX AND COVER

€ 600-800

86. Carpa

snodabile in argento e smalti.

Cina, l. cm. 17, peso gr. 106

A CHINESE SILVER AND ENAMEL ARTICULATED JOINTED CARP

€ 500-800

87. Coppia di vasi

in bronzo a patina scura; corpo ovoidale ornato da una fascia di foglie lanceolate incise.

Arte orientale, h. cm. 59, d. cm. 20

A PAIR OF ORIENTAL PATINATED BRONZE VASES

€ 2.000-3.000



87





88. Coppia di vasi Hu
in argento in parte inciso a motivi stilizzati.
Cina, Casa d'Argento di Pechino Dong'an Market,
h. cm. 30, peso complessivo gr. 2.866

*A PAIR OF CHINESE SILVER HU VASES, BEIJING SILVER HOUSE
DONG'AN MARKET MARK*

€ 2.000-3.000



89



90



91

89. Navicella

in argento sbalzato UNITA ad un calice in rame dorato e argento.

Il calice Roma, Filippo della Miglia (1828-1856), h. cm. 24; la navicella cm. 19x19x7, peso complessivo dell'argento gr. 442 (difetti)

A SILVER INCENSE BURNER TOGETHER WITH A 19TH CENTURY ROMAN GILT COPPER AND SILVER CHALICE, SILVERMAKER FILIPPO DELLA MIGLIA (1828-1856) (DEFECTS)

€ 200-300

90. Yad

in argento sbalzato.

Russia, 1872, l. cm. 45, peso gr. 104

A RUSSIAN SILVER YAD, 1872

€ 300-500

91. Cartagloria

con cornice in argento finemente sbalzato a volute, rocailles e riserve con figure di santi. Genova, XVIII secolo, cm. 28x24

A 18TH CENTURY GENOESE SILVER ALTAR CARD

€ 400-600



92. Croce processionale

rivestita in argento decorata da bugnature in rilievo; finali bilobi con elementi a trottola; al centro un medaglione circolare sbalzato a raffigurare la Vergine col Bambino e S. Anna; al verso il monogramma IHS. Base decorata da fregi sbalzati a motivi di stelle.

Probabilmente Italia settentrionale, XVI secolo, la base con punzoni non identificati, cm. 99x40 (mancanze; la base del XVIII secolo)

A 16TH CENTURY WOOD AND SILVER PROCESSIONAL CROSS, POSSIBLY NORTHERN ITALY, UNKNOWN MARK ON THE BASE (THE BASE 18TH CENTURY)

€ 1.500-2.500



93. Corona
in argento sbalzato a motivi fogliati, sormontata da una sfera in ottone che sorregge una croce; decorazione di pietre colorate.
Napoli, 1775, come da punzoni, cm. 23x17, peso lordo gr. 413 (difetti e mancanze)

A NEAPOLITAN SILVER CROWN, 1775 (DEFECTS AND LOSSES)
€ 250-350



94. Corona
in argento sbalzato.
Napoli o Spagna, XVIII secolo, apparentemente senza punzone, cm. 30x26x15, peso gr. 655 (mancanze e difetti)

A 18TH CENTURY SILVER CROWN, POSSIBLY NEAPLES OR SPAIN (LOSSES AND DEFECTS)
€ 250-350



95. Pittore fiammingo della fine del XVI secolo

Ecce Homo

olio su rame, cm. 26x19,5

€ 500-800

96. Cofanetto

di forma architettonica in noce; cerniere e serratura originali.

Toscana, XVI secolo, cm. 11x25x11

A 16TH CENTURY TUSCAN WALNUT CASKET

€ 800-1.200

97. Belisario Corenzio (ambito)
Peloponneso 1558 - Napoli 1643

La guarigione dello storpio

olio su tela, cm. 140x193

€ 4.000-6.000









98. Andrea Vaccaro (attr.)
Napoli 1600 - 1670

Cristo e la Maddalena

olio su tela, cm. 130x155; cornice coeva di
tipo Salvator Rosa in legno dorato

€ 10.000-15.000

99. Nicolas Tournier (ambito)
Montbéliard 1590 - Tolosa 1639

La Buona Ventura

olio su tela, cm. 86x107

€ 4.000-6.000







100. Pittore romano della fine del XVI secolo

Angelo inginocchiato

coppia di oli su tela, cm. 62x42

€ 4.000-6.000



101. Cristofano Allori (ambito)

Firenze 1577 - 1621

Davide con la testa di Golia

olio su tela, cm. 191x65

€ 1.000-1.500

102. Pittore del XVII secolo

San Francesco da Paola

olio su tela, cm. 74x61

€ 200-300

103. Pittore del XVII secolo

San Vincenzo Ferrer

olio su tela, cm. 57x53

€ 100-200

104. Alessandro Bonvicino (ambito)

Rovato 1498 - Brescia 1554

Madonna col Bambino e S. Antonio Abate

olio su tela, cm. 51x62

€ 2.000-3.000







105. Agostino Tassi (attr.)

Perugia 1578 - Roma 1644

Scena di naufragio

coppia di oli su tela, cm. 116x86 (qualche caduta di colore)

€ 3.000-5.000







106. Pittore fiammingo del XVI secolo

La legge di Mosè

olio su tela, cm. 146x258

€ 4.000-6.000



107

107. Specchio

da viaggio in ulivo di forma rettangolare intarsiato a scena di tarantella.

Manifattura sorrentina, XIX secolo, cm. 25,5x19 (chiuso)

A 19TH CENTURY SORRENTINO OLIVE WOOD INLAID TRAVEL MIRROR

€ 200-300

108. Quattro specchi

in ulivo in parte traforato e intarsiato.

Manifattura sorrentina, XIX secolo, h. da cm. 27 a cm. 43 (qualche difetto)

4 19TH CENTURY SORRENTINO OLIVE WOOD INLAID HAND MIRRORS (SMALL DEFECTS)

€ 150-250

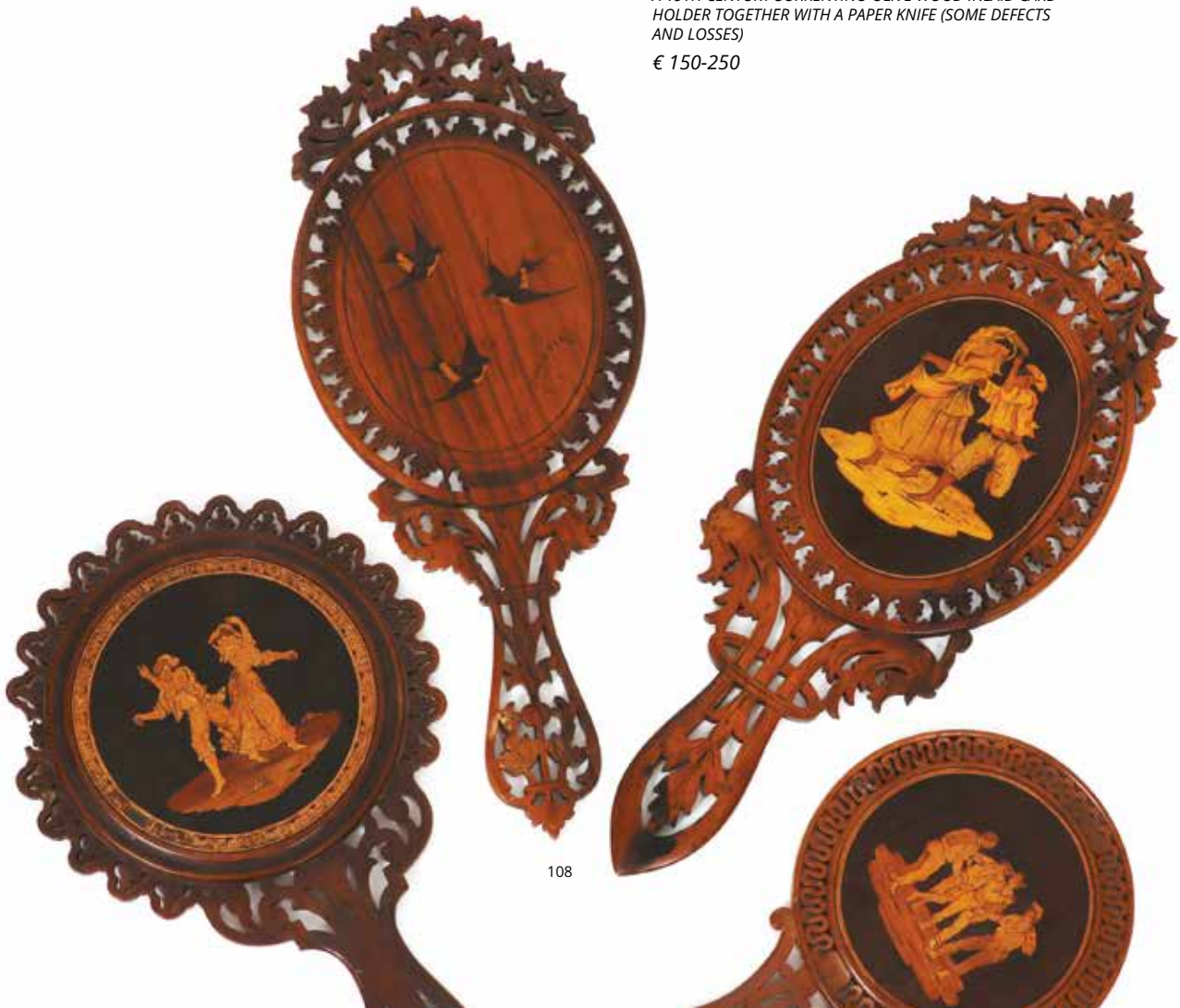
109. Portacarte

di ulivo a tre scomparti con pannelli divisori traforati e uno intarsiato UNITO a tagliacarte parimenti in ulivo intarsiato e traforato.

Manifattura sorrentina, XIX secolo, il portacarte cm. 15x16,5x11,5; il tagliacarte l. cm. 27 (qualche difetto)

A 19TH CENTURY SORRENTINO OLIVE WOOD INLAID CARD HOLDER TOGETHER WITH A PAPER KNIFE (SOME DEFECTS AND LOSSES)

€ 150-250



108

110. Portafoto

a ventaglio formato da cinque elementi di noce in parte traforati e dipinti; sostegno tornito su base ovale qualificata da un fregio anch'esso traforato e dipinto. Manifattura sorrentina, XIX secolo, cm. 47x20x15 (chiuso)

A 19TH CENTURY SORRENTINO FAN OF FRAMES

€ 150-250

111. Nacchere

in ulivo intarsiato. Manifattura sorrentina, XIX secolo

19TH CENTURY OLIVE WOOD INLAID CASTANETS

€ 50-100



112. Album portafoto
con copertina in legni di varie essenze
intarsiata a scena con carro e figure.
Manifattura sorrentina, XIX secolo,
cm. 5,5x27x21 (piccoli difetti)

*A 19TH CENTURY SORRENTINO INLAID WOOD PHOTO
ALBUM (SMALL DEFECTS)*

€ 400-600



113. Cartella portadocumenti
in ulivo traforato e intarsiato.
Manifattura sorrentina, XIX secolo,
cm. 33x25

*A 19TH CENTURY SORRENTINO OLIVE WOOD INLAID
FOLDER*

€ 200-300



114

114. Scrittoio da viaggio
 impiallacciato in mogano e finemente intarsiato a motivi
 ornamentali centrati da scene di genere; piano e alzata apribili.
 Manifattura sorrentina, XIX secolo, cm. 21x38x29
 (piccole mancanze)
A 19TH CENTURY SORRENTINO MAHOGANY INLAID TRAVEL DESK (SMALL DEFECTS)
 € 800-1.200

115. Mensola fermalibri
 estensibile e smontabile, in ulivo traforato e intarsiato.
 Manifattura sorrentina, XIX secolo, cm. 24x37x18 (chiusa)
*A 19TH CENTURY SORRENTINO OLIVE WOOD INLAID EXTENSIBLE AND
 REMOVABLE BOOKEND SHELF*
 € 500-800



115

116. Cestino pieghevole

di forma ottagonale in ulivo con pareti traforate e intarsiate a figure.

Manifattura sorrentina, XIX secolo, cm. 8x31

A 19TH CENTURY SORRENTINO OLIVE WOOD INLAID FOLDING BASKET

€ 150-250



116

117. Mensola

estensibile in legno di ulivo in parte a giorno decorata da riserve intarsiate.

Manifattura sorrentina, XIX secolo, minima estensione cm. 24x38,5x17 (mancanze)

A 19TH CENTURY SORRENTINO INLAID WALNUT EXTENSIBLE SHELF (LACKS)

€ 400-500



117

118. Mensola

estensibile in legno di ulivo in parte a giorno decorata da riserve intarsiate.

Manifattura sorrentina, XIX secolo, minima estensione cm. 25x46x23 (mancanze)

A 19TH CENTURY SORRENTINO INLAID WALNUT EXTENSIBLE SHELF (LACKS)

€ 400-600



118



119

119. Specchio da tavolo
 apribile a trittico in ulivo traforato e intarsiato
 a figure.
 Manifattura sorrentina, XIX secolo, cm. 46x21

*A 19TH CENTURY SORRENTINO OLIVE WOOD INLAID OPENABLE
 TABLE MIRROR*
 € 400-500

120. Coppia di mensole
 ad angolo di noce in parte traforate decorate da
 quattro riserve ovali intarsiate.
 Manifattura sorrentina, XIX secolo, cm. 51x32x21

*A PAIR OF 19TH CENTURY SORRENTINO INLAID WALNUT ANGULAR
 SHELVES*
 € 500-800



120

121

121. Pittore napoletano del XIX secolo

Eruzione del Vesuvio del 1829

gouache, cm. 36x49

€ 600-900

122. Pittore napoletano del XIX secolo

Veduta di Napoli da Posillipo al chiaro di luna

gouache, cm. 43x62

€ 1.000-1.500

122

123. Scultura

in biscuit raffigurante Agrippina seduta.
Napoli, manifattura Giustiniani, circa 1825 -'30,
marca incussa nella pasta: Giustiniani con lettere
I.N.; cm. 23x20x8

Riportiamo in parte la relativa scheda di Angela Carola Perrotti:

“La Agrippina in biscuit di Giustiniani riproduce fedelmente il modello creato da Filippo Tagliolini per la Real Fabbrica Ferdinanda partendo dal marmo farnesiano del Museo Archeologico di Napoli (inv. 6029). La versione è tanto fedele da confermare l'ipotesi da me stessa formulata, che le forme della manifattura borbonica siano passate -non si sa quanto legalmente- alla manifattura dei Giustiniani dopo la chiusura della gestione Poulard-Prad (cfr. A.Carola Perrotti, *I marchi del Giglio di Capodimonte e della N. coronata Ferdinanda nelle Porcellane di Doccia*, in *Quaderni degli Amici di Doccia* P. Del Negro, *Il centrotavola di Giovanni Volpato presso il Museo di Bassano. Una nota con un documento* in A.d'Agliano, L.Melegati, a cura di, *Ricordi dell'Antico*, catalogo della mostra (Roma), Milano, 2008, ill. 2, 3a-b, 4a-b pp. 63-65). L'Agrippina in biscuit di Giustiniani presenta anche la stessa differenza di modellato nella sedia attuata da Tagliolini rispetto al modello originale farnesiano. Ad avviso di chi scrive fu indubbiamente felice la modifica elegante di chiudere da tutti i lati la sedia all'interno dei suoi piedi di sostegno per eliminare quel greve richiamo ai sedili “di comodo” settecenteschi. Soluzione questa che peraltro non compare più nella versione in terracotta degli stessi Giustiniani dove è invece ripristinato il sostegno troncoconico ripreso con totale fedeltà dal modello antico di Napoli anche nel particolare dei due anelli decorativi alla base e a tre quarti di altezza. Tanta iniziativa da parte dei Giustiniani sembra tuttavia sospetta e si potrebbe supporre che Tagliolini abbia eseguito entrambe le versioni, probabilmente in un primo tempo la versione del tutto fedele in terracotta e successivamente quella dal sedile modificato. Potrebbe così trovare una spiegazione la presenza negli inventari della fabbrica del 1807 quando vengono riportati due differenti modelli di Agrippina -con le due diverse forme- definite Agrippina Maggiore e Agrippina detta Minore (cfr. A.González-Palacios, *Lo scultore Filippo Tagliolini e la porcellana di Napoli*, Torino, 1988, scheda 48, p. 169) peraltro poste in vendita a un prezzo praticamente identico(...). Sia dell'Agrippina in biscuit che del suo modello in terracotta dei Giustiniani non sono noti a tutt'oggi altri esemplari.”

A 19TH CENTURY NEAPOLITAN BISCUIT SCULPTURE OF
AGRIPPINA, GIUSTINIANI, MARK ON THE BASE, CIRCA 1825-'30
€ 2.500-3.500





124. Pittore napoletano degli inizi del XIX secolo

Capri da mare

Veduta dei Campi Elisi

coppia di gouaches, cm. 33x45

€ 3.500-4.500

125. Gioacchino La Pira

Napoli 1839 - 1870

Veduta di Napoli dal Carmine

gouache, cm. 45x68

Titolo e firma in basso a destra: Nap.dal Carmine La Pira f.

€ 3.500-5.500

124



126. Pittore napoletano del XIX secolo

Veduta di Villa Reale

gouache, cm. 40x53

€ 800-1.200

127. Pittore del XVIII secolo

La Grotta di Nettuno

gouache, cm. 50x72

€ 700-1.000





128. Francesco Maresca (attr.)

Napoli 1757 - 1824

Macchina da festa del 1801

gouache, cm. 40x31

€ 3.000-5.000

129. Lampadario

in cristallo con sostegno composto da elementi a balaustro che sorreggono una coppa centrale su cui si innestano dieci bracci per candela di linea centinata; decorazione di cascatelle di prismi e pendenti parimenti in cristallo.

Inizi del XX secolo, cm. 120x80 (qualche mancanza)

AN EARLY 20TH CENTURY CRYSTAL TEN-LIGHT CHANDELIER (SOME LACKS)

€ 600-800

130. Coppia di poltrone

a orecchioni in legno filettato ad intarsio, cm. 98x67x56

A PAIR OF WOOD WINGCHAIRS

M.O.



131

131. Trumeau

lastronato in radica. La parte inferiore di forma centinata a quattro cassetti sottesi a una calatoia celante tiretti, vani e portina centrale; quella superiore a due ante con vetri compresi entro cornici scolpite a serti fogliati. Cimasa a mensola aggettante; piedi ferini. Olanda, XVIII secolo, cm. 231x114x56

A 18TH CENTURY DUTCH BRIAR-ROOT TRUMEAU
 € 1.000-1.500

132. Coppia di torceri

in legno dorato. Stelo a balaustro scolpito a foglie; base a rostro di colonna scanalata. Completi di paralume a piccolo punto. XIX secolo, h. cm. 110

A PAIR OF 19TH CENTURY GILT WOOD TORCERI WITH PETIT POINT LAMPSHADES

€ 200-300



133. Coppia di consoles

con specchiera in legno laccato rosso e parzialmente dorato. Le consoles con fascia scolpita a festoni stilizzati trattenuti da fiocchi; gambe a faretra in parte scanalata; piano di marmo grigio. Le specchiere con cimasa centrata da un vaso su cui si poggiano due festoni fogliati; piedi ferini.

Italia centrale, periodo Luigi XVI, le consoles cm. 94x119x54; le specchiere cm. 182x80 (riprese alla lacca)

*A PAIR OF LOUIS XVI CENTRAL ITALY RED LACQUERED AND GILT WOOD
MARBLE TOPS CONSOLES AND WALL MIRRORS (THE LACQUER RESTORED)*

€ 5.000-7.000







134. Elegante colonna
in marmo bianco a doppia spirale
interamente intarsiata a motivi cosmateschi
in parte dorati, cm. 246x33x33 (restauro)

*AN ELEGANT WHITE MARBLE COLUMN WITH COSMATESCO
INLAYS (RESTORATION)*

€ 3.000-5.000





135. Coppia di candelabri
in argento. Stelo sfaccettato che sostiene quattro bracci per
candela cesellati a volute, culminante in una quinta bobèche che
sovrasta le altre; piede circolare su base quadrata, h. cm. 49,
peso complessivo gr. 5.025

A PAIR OF ITALIAN SILVER FIVE-LIGHT CANDELABRA

€ 3.000-5.000

136. Alceo Dossena

Cremona 1878 - Roma 1937

La Vergine col Bambino, 1929

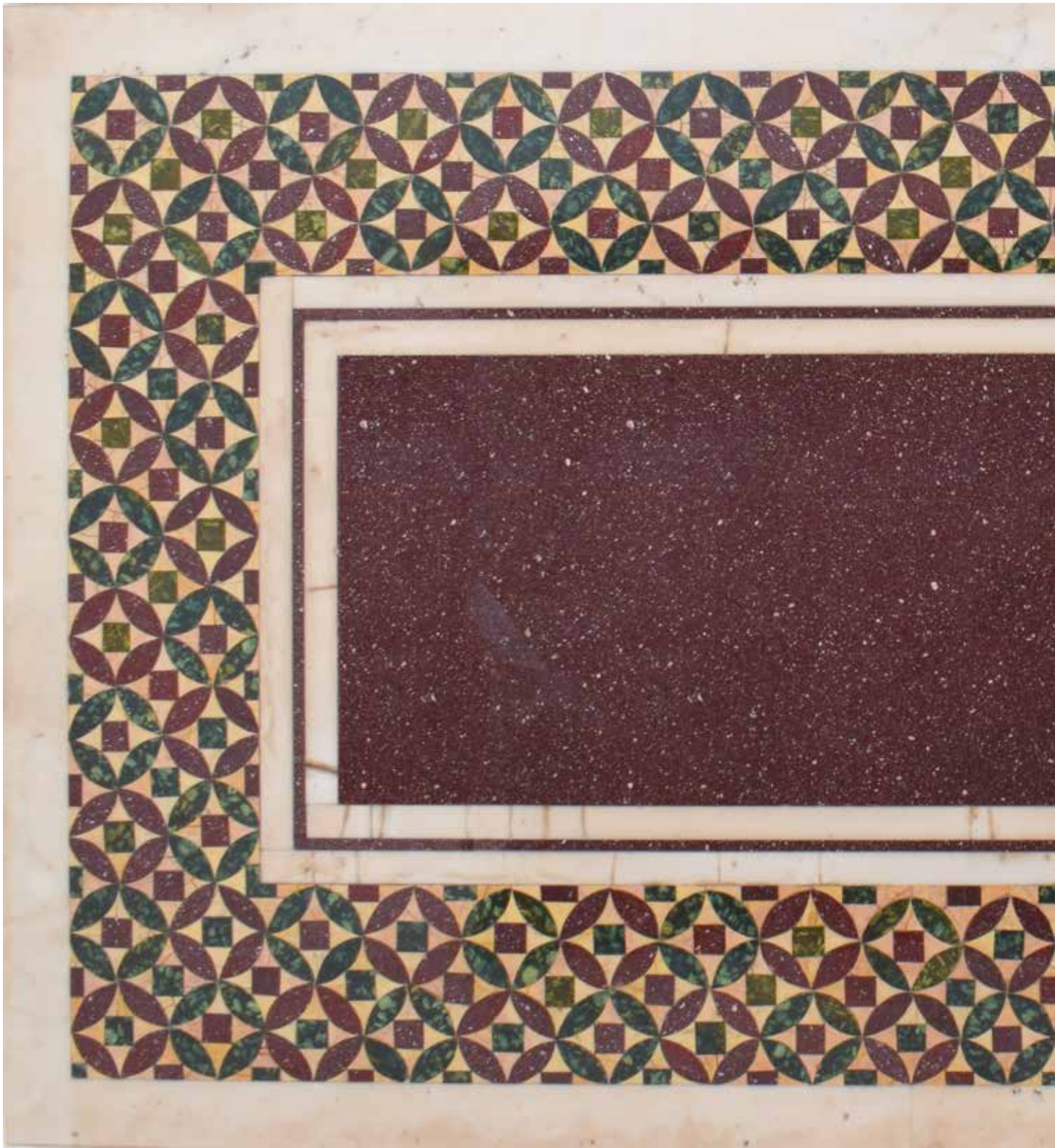
altorilievo in marmo bianco; completo di vasca ad uso acquasantiera, cm. 86x45;

la vasca cm. 19x69x20cm.

Firma in basso a sinistra: ALCEO DOSSENA; anno in basso a destra: ANNO VII

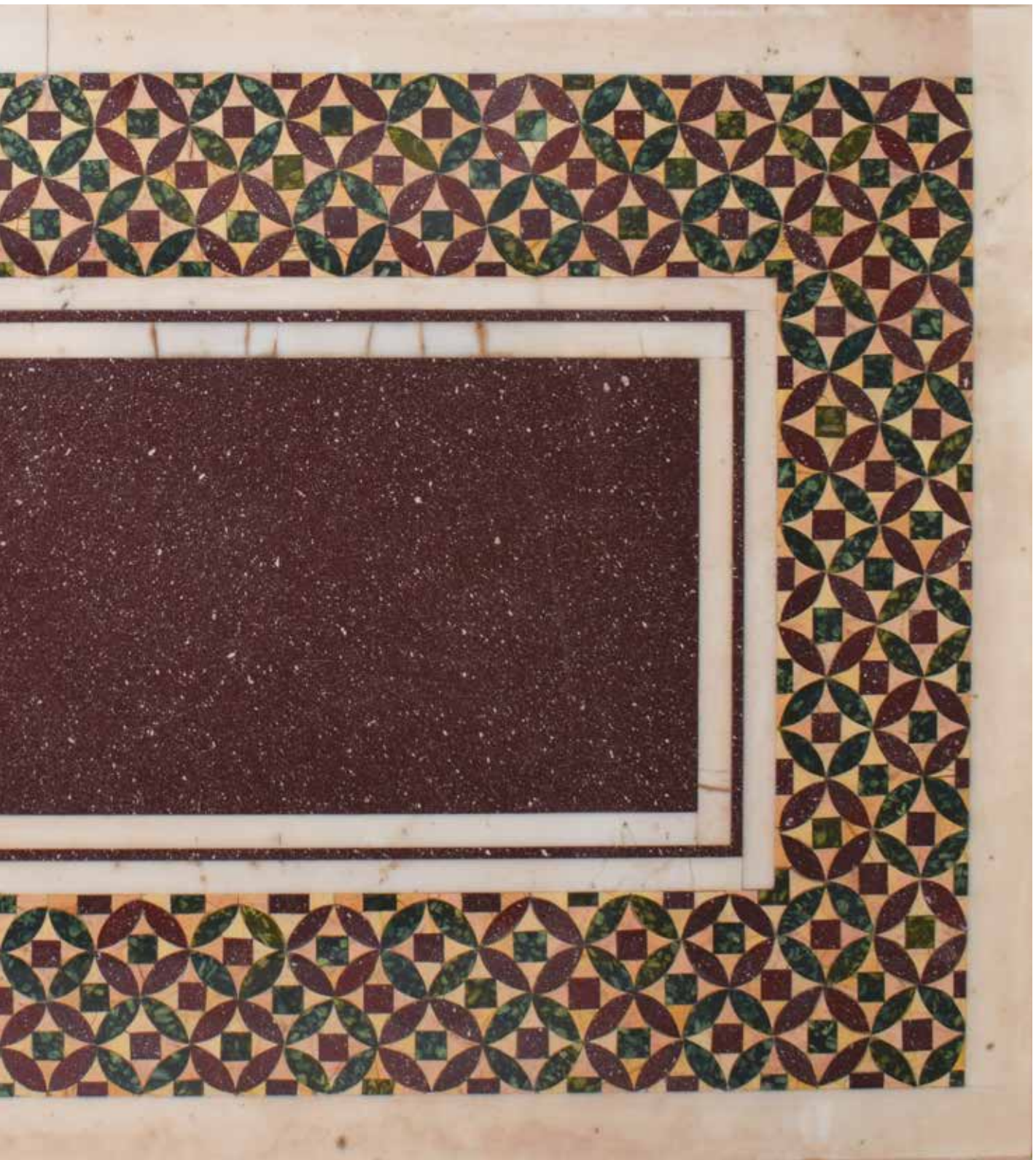
€ 3.000-5.000

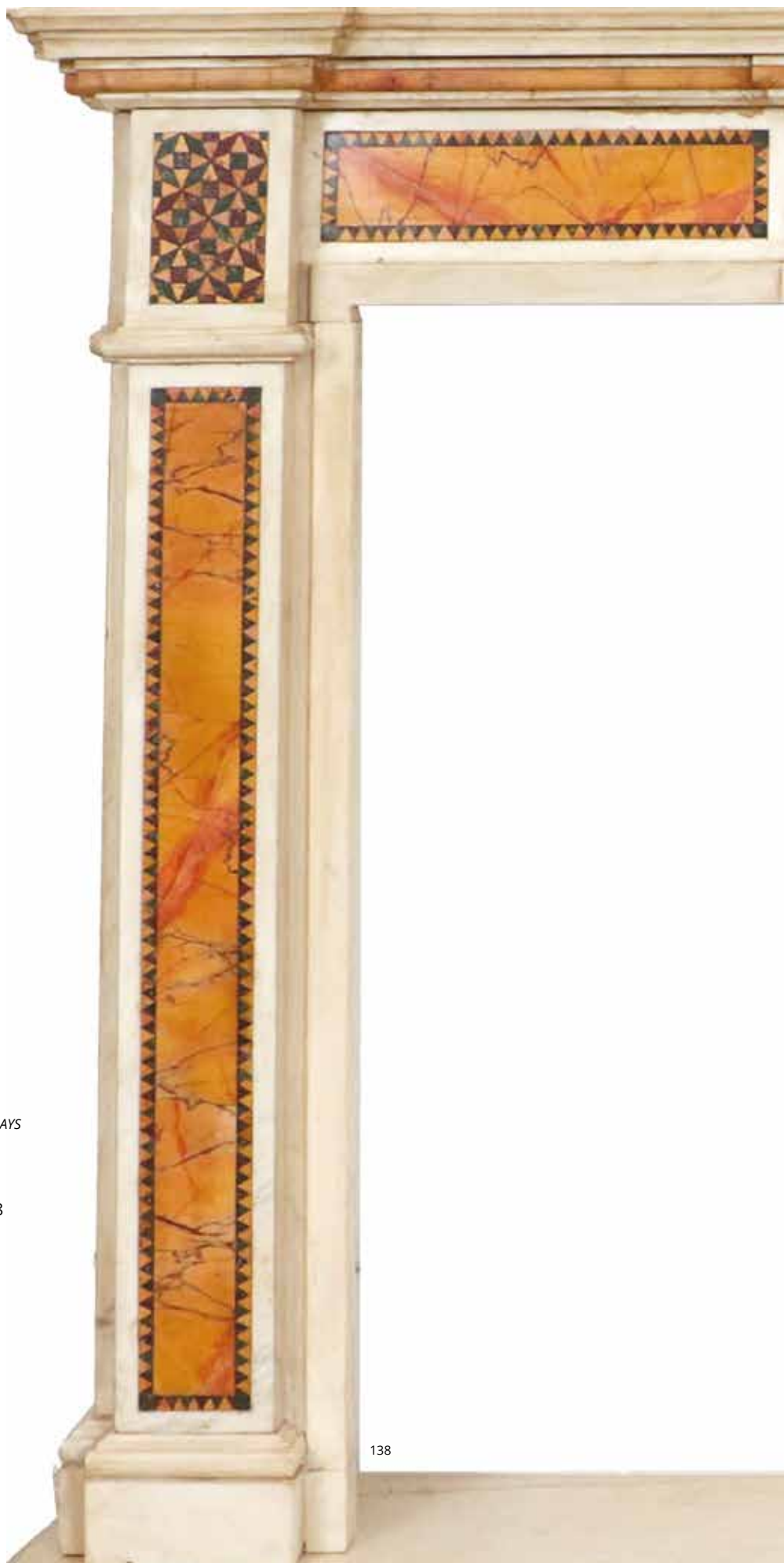




137. Piano
di forma rettangolare in marmo bianco intarsiato a motivi cosmateschi in marmi policromi fra i quali il porfido e il serpentino, cm. 168x92

A WHITE AND POLYCHROME MARBLE RECTANGULAR TOP WITH COSMATESCO INLAYS
€ 8.000-10.000





138. Camino

di forma architettonica in marmo bianco decorato da inserti in marmo giallo, intarsiato a motivi cosmateschi in marmi policromi fra i quali il porfido e il serpentino, cm. 138x166x30

A WHITE MARBLE FIREPLACE WITH COSMATESCO INLAYS

€ 8.000-12.000

139. Coppia di vasi

a tromba in cristallo alla ruota, h. cm. 58

A PAIR OF LARGE CRYSTAL VASES

€ 500-600





142

140. Piccola scultura

in argento cesellata a raffigurare tre libri dei quali l'ultimo contiene la testa di una civetta in corallo scolpito.

Inizi del XX secolo, cm. 6x4x3,5

AN EARLY 20TH CENTURY SILVER AND CORAL SCULPTURE OF A OWL'S HEAD ON 3 BOOKS

€ 1.000-1.500

141. Scultura

in cristallo di rocca raffigurante una scrofa.
XIX secolo, cm. 6x10x4,5 (restauri)

A 19TH CENTURY ROCK CRYSTAL SCULPTURE OF A SOW (RESTORATIONS)

€ 300-500

142. Portasigari

in legno laccato nero e finemente dipinto a ritratto della Regina dei Greci, verosimilmente Amalia di Oldenburg.

XIX secolo, cm. 13x7,5x3

A 19TH CENTURY BLACK LACQUERED WOOD CIGAR BOX PAINTED WITH THE PORTRAIT OF THE QUEEN OF THE GREEKS, POSSIBLY AMALIA OF OLDENBURG

€ 500-800

143. Portacarbone

di forma centinata in latta nera con portina dipinta a raffigurare due cani.

Inizi del XX secolo, cm. 47x29x46 (cadute di colore)

AN EARLY 20TH CENTURY BLACK TIN COALER (COLOUR LACKS)

€ 100-200

144. Cassina

in noce con fronte a riquadrature; piedi ferini stilizzati.
Emilia, XVI secolo, cm. 43x106x44

A 16TH CENTURY EMILIAN WALNUT CASSINA

€ 300-400



143



145

145. Cassone

di noce. Fronte scolpito ad elementi bugnati centrati dallo stemma nobiliare della famiglia Oldi di Milano entro cartiglio a volute; due lesene laterali a cariatidi di putto.

Lombardia, fine del XVII-inizi del XVIII secolo, cm. 58x151x52

A LATE 17TH-EARLY 18TH CENTURY LOMBARD WALNUT CHEST PAINTED WITH THE MILANESE OLDI COAT OF ARM

€ 500-700

146. Cassone

di noce con fronte scolpito a scorniciature rese in rilievo; piedi anteriori a cartella con riccioli di voluta.

Lombardia, XVII secolo, cm. 63x163x56,5

A 17TH CENTURY LOMBARD WALNUT CHEST

€ 500-700



146

147. Pittore napoletano del XVII secolo

Ritratto di Cavaliere di Malta

olio su tela, cm. 64x49,5

€ 1.000-1.500

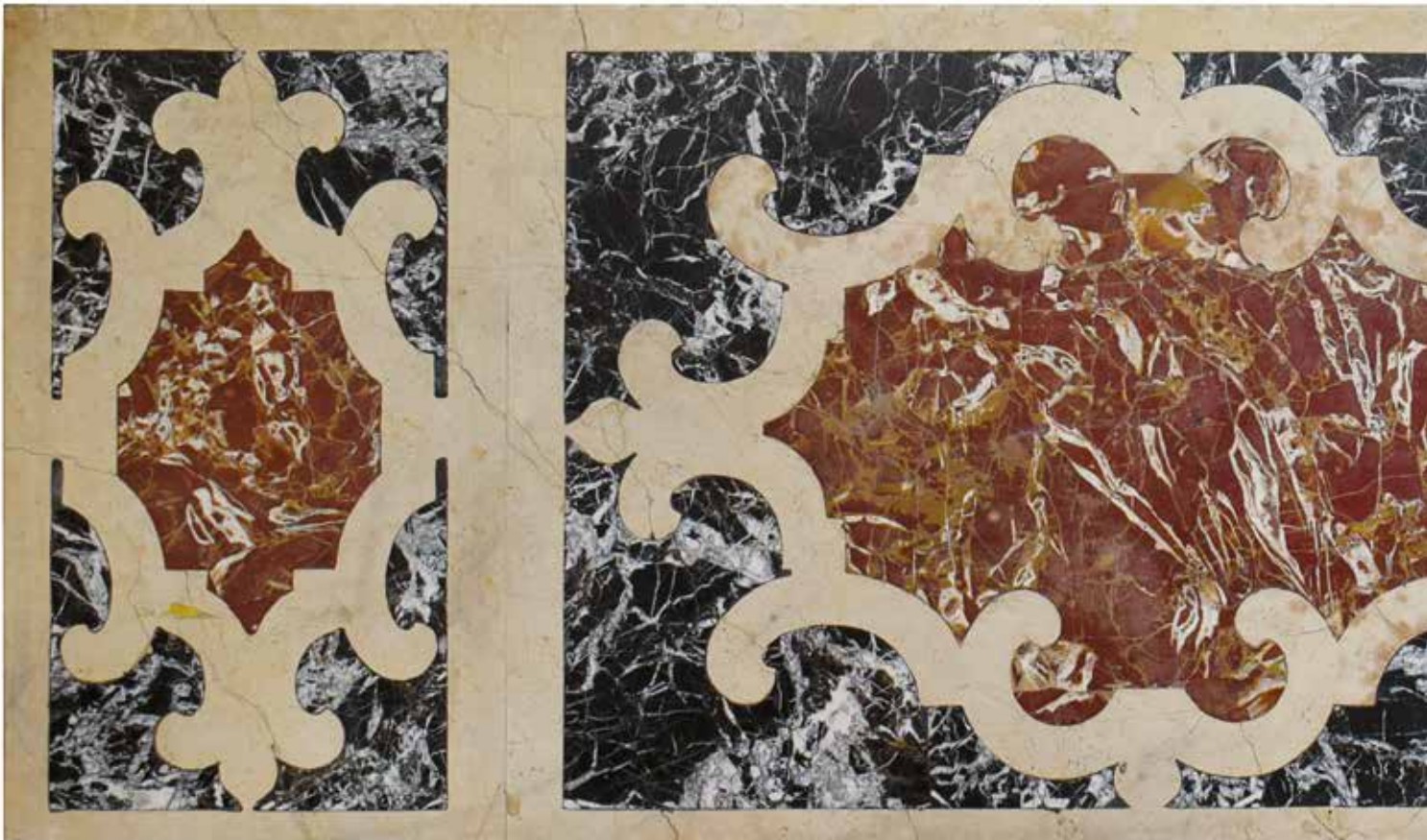
148. Cassone

di noce lumeggiato in oro. Fronte riccamente intagliato a doppio cartiglio centrato dallo stemma della casata Ceriana Mayneri di Torino dipinto in policromia; due lesene laterali scolpite a testa muliebre; piedi a voluta. Lombardia, XVI secolo, cm. 51x171,5x56

A 16TH CENTURY LOMBARD WALNUT CHEST HIGHLIGHTED IN GOLD AND PAINTED WITH THE CERIANA MAYNERI COAT OF ARM

€ 500-700







149. Servizio di bicchieri

composito formato da 24 bicchieri in cristallo di diversa forma e decorazione, h. da cm. 16,5 a cm. 22

A CRYSTAL COMPOSITE GLASSES SERVICE COMPRISING 24 DIFFERENT GLASSES

€ 400-600

150. Piccolo armadio

in noce a due ante; piedi a mensola.
Italia centrale, inizi del XVIII secolo, cm. 143x114x49

AN EARLY 18TH CENTURY CENTRAL ITALY WALNUT SMALL WARDROBE

€ 400-600

151. Servizio di bicchieri

in vetro blu composto da 49 pezzi comprendenti 12 flûtes, 10 bicchieri da acqua, 12 bicchieri da vino rosso, 12 da vino bianco, 2 bottiglie con turo e 1 caraffa (sbeccature)

A BLUE GLASS GLASSES SERVICE COMPRISING: 12 FLÛTES, 10 WATER GLASSES, 12 RED WINE GLASSES, 12 WHITE WINE GLASSES, 2 BOTTLES AND PLUG AND 1 CARAFE (CHIPS)

€ 200-300

152. Paliotto

di forma rettangolare in marmo bianco massello intarsiato a cartigli in diaspro e bianco e nero d'Aquitania. Poggiate su base di noce.
Roma, XVII secolo, il paliotto cm. 8x178,5x67; peso kg. 305; complessivamente cm. 79x178,5x67

A 17TH CENTURY ROMAN SOLID WHITE MARBLE RECTANGULAR TOP WITH DIASPRO AND BIANCO E NERO D'AQUITANIA INLAYS, ON A WALNUTE BASE

€ 3.000-4.000





153. Tavolo da centro

di noce con piano rettangolare; fascia sottostante a scorniciature guarnita di due cassetti; gambe diritte riunite da traverse lineari.

Emilia, XVI secolo, cm. 81x160x67

AN EMILIAN 16TH CENTURY WALNUT CENTER TABLE

€ 1.500-2.500

154. Trumeau

lastronato in noce e radica di noce. La parte inferiore di linea centinata a tre cassetti sottesi a una calatoia celante tiretti, portina e segreto; quella superiore ad un'anta con cimasa a timpano spezzato delimitata da due elementi vasiformi.

Veneto, seconda metà del XVIII secolo, cm. 229x92x60

A LATE 18TH CENTURY VENETIAN WALNUT TRUMEAU

€ 3.500-5.500

155. Sei poltrone

di noce di forma centinata. Dossello intagliato a giorno centrato da un cespo fogliato; braccioli desinenti in un ricciolo poggianti su montanti di linea mossata così come le gambe e le traverse di riunione; sedute impagliate. Complete di cuscini in tessuto.

Veneto, XVIII secolo, cm. 107x42x66

6 18TH CENTURY VENETIAN WALNUT ARMCHAIRS

€ 4.000-6.000





156

156. Pendola da tavolo

in bronzo dorato qualificata dalla figura di Amore dalle braccia alzate; quadrante circolare con indici in numeri romani accanto al quale è poggiata una cornucopia traboccante monete; base ovale centrata da un rilievo classico.

Francia, XIX secolo, cm. 42x30x12

A 19TH CENTURY FRENCH ORMOLU MANTEL CLOCK

€ 400-600

157. Cassettone

lastronato in noce ed intarsiato in varie essenze a filettature e motivi geometrici.

Prospetto a due cassette dei quali quello inferiore, più ampio, celante vano ed ulteriore cassetto interno. Maniglie caratterizzate da una placchetta in smalto decorata a vaso neoclassico.

Periodo Luigi XVI, cm. 102x136x60 (qualche difetto)

A LOUIS XVI INLAID WALNUT DRESSER (SMALL DEFECTS)

€ 2.000-3.000



157



158. Gruppo

in biscuit raffigurante Venere che contempla Amore addormentato.
Probabilmente Vinovo, circa 1776-'80, cm. 23x12x14 (difetti minimi)

Riportiamo la relativa scheda di Andreina d'Agliano:

"La figura di Venere è rappresentata seduta su un tronco d'albero mentre contempla la figura di Amore mollemente adagiato e addormentato su un manto posato sopra la base di un albero, di cui sono visibili il tronco ritorto e le radici. La composizione e il modellato di questo gruppo, di notevole qualità, e la pasta del biscuit, ricoperto di una patina satinata, la pesantezza delle membra della figura femminile e di Cupido, le fattezze di Venere, fanno pensare a un'attribuzione alla manifattura di Vinovo. L'esecuzione scultorea, la rotazione della figura femminile, il movimento e la rapidità insiti nell'intera composizione, in cui non è riscontrabile un assoggettamento a certe compostezze neoclassiche, descrivono il gruppo in uno stile ancora tipicamente rococò, ben lontano da certe realizzazioni mitologiche che a Vinovo furono soprattutto prerogativa dello scultore Giovanni Lomello, attivo dal 1799 al 1820, il quale iniziò la sua attività di modellatore accanto allo scultore Carlo Tamietti (attivo a Vinovo dal 1776 al 1796) alla cui mano preferiremmo eventualmente ascrivere questo gruppo.

L'opera potrebbe invece collegarsi a certe soluzioni di Francesco Ladatte che nei suoi bozzetti e nelle sue opere propone elementi ancor tipici della scultura barocca e in particolare rievoca soluzioni della scultura francese e parigina con cui ebbe diversi punti di contatto (vedi A.Griseri, in *Petteati-Romano*, 1988, scheda n. 267)".

A BISCUIT SCULPTURE OF VENUS CONTEMPLATING SLEEPING LOVE, POSSIBLY VINOVO, CIRCA 1776-'80 (SMALL LACKS)

€ 1.500-2.500



159

159. Miniatura

di forma ovale con cornice in oro rosa, raffigurante il ritratto di Louise Holroyd all'età di sei anni; datata 1783 sulla cornice; firma non decifrata in basso a destra, cm. 5,5x4,5

A GOLD FRAMED OVAL MINIATURE WITH THE PORTRAIT OF LOUISE HOLROYD AGED 6, 1783

€ 500-800

160. Andrea Appiani (attr.)

Milano 1754 - 1817

*Giove nella nube
Deianira rapita*

coppia di miniature su avorio a sesto circolare, d. cm. 7,5

€ 2.000-3.000

161. Bustino

in bronzo patinato raffigurante San Vincenzo di Paola. XIX secolo, h. cm. 10

A SMALL 19TH CENTURY PATINATED BRONZE BUST OF SAN VINCENZO DI PAOLA

€ 100-150

162. Pittore lombardo del XVII secolo

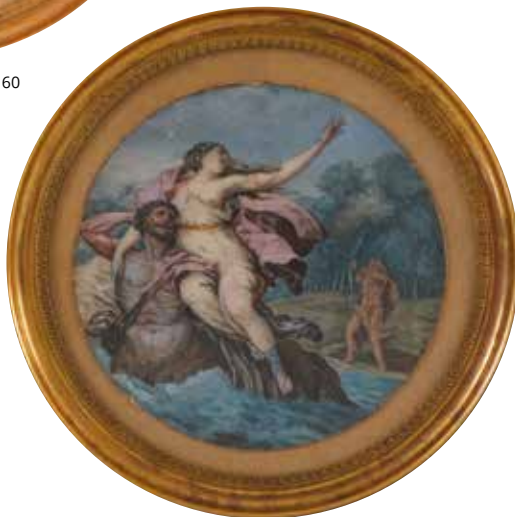
Ritratto di nobildonna Gonzaga, probabilmente Giulia contessa di Fondi

olio su tela, cm. 67x53

€ 400-600



160



161



165

163. Piatto

in forma di foglia in porcellana bianca e policroma, dipinto a motivi floreali sparsi. Meissen, circa 1765, marca spade incrociate in blu con due punti, cm. 24x22 (lievi sbecature)

A MEISSEN WHITE AND POLYCHROME PORCELAIN PLATE IN THE SHAPE OF A LEAF, CROSSED SWORDS IN BLUE MARK WITH TWO POINTS, CIRCA 1765 (SMALL LACKS)

M.O.

164. Versatoio

in porcellana bianca e policroma dipinta a motivi floreali sparsi. Meissen, circa 1750, marca spade incrociate in blu, h. cm. 18

Prov.: già collezione Lukacs&Donath, Roma

A MEISSEN SMALL WHITE AND POLYCHROME PORCELAIN EWER AND COVER, CROSSED SWORDS IN BLUE MARK, CIRCA 1750

M.O.

165. Pannello

di forma rettangolare in legno laccato e dorato, centrato da una formella dipinta a vaso di fiori su fondo a grata cieca; cornice scolpita a baccellature; due piedi a voluta accartocciata, cm. 122x145x19

AN IVORY LACQUERED AND PAINTED GILT WOOD RECTANGULAR FLOOR PANEL

€ 400-600



166





166. Francesco Graziani (attr.)
 Napoli 1680 - 1730
Scena di combattimento
 coppia di oli su tela, cm. 22x43,5
 € 4.000-6.000

167. Pittore olandese del XVII secolo
La carica
 olio su tela applicata su cartone, cm. 55x83
 (qualche caduta di colore)
 € 2.000-3.000

168. Pittore toscano del XVII secolo
Santa Caterina da Siena
 olio su tela, cm. 90x69
 € 800-1.200



169. Pittore romano del XVII secolo

S. Antonio da Padova

olio su tela, cm. 128x100; cornice coeva
di legno dorato

€ 800-1.200

170. Pittore del XVIII secolo

Allegoria di Alfonso d'Avalos

olio su tela, cm. 129x99
dall'originale di Tiziano Vecellio al Louvre di Parigi

€ 2.000-3.000



171



171. Grande mobile a due corpi
di forma centinata lastronato in noce. La parte superiore a
due sportelli; quella inferiore a tre cassetti. Cimasa centinata
centrata da una rocaille; piedi ferini.
Olanda, XVIII secolo, cm. 250x204x72

A 18TH CENTURY LARGE DUTCH WALNUT WARDROBE
€ 1.000-1.500

172. Pittore fiammingo del XVII secolo

Vaso di fiori

olio su tela, cm. 67x53
€ 3.000-5.000





173

173. Modellino di tempio

in bronzo dorato e finemente cesellato. Prospetto a quattro colonne scanalate che anticipano una nicchia di fronte alla quale è la figura di Amore a tuttotondo; il timpano è decorato sui due lati da una placca circolare di malachite.

Probabilmente Russia, XIX secolo, cm. 47x30,5x17

A 19TH CENTURY GILT BRONZE AND MALACHITE MODEL OF A CLASSICAL TEMPLE, POSSIBLY RUSSIA

€ 2.500-3.500

174. Elegante divano

lastronato in radica e intarsiato a filettature in ottone. Dossello trilobato; braccioli e montanti di linea mossà; gambe anteriori centinate; quelle posteriori di linea sfuggente.

Russia, XIX secolo, cm. 87x156x56

A 19TH CENTURY RUSSIAN BRIAR-ROOT SOFA

€ 1.000-1.500



174



chiuso

175. Calamaio

di forma circolare in marmo verde scolpito a baccellature elicoidali, decorato da sette cammei in pietra lavica ciascuno raffigurante un busto virile colto di profilo; sotto il coperchio una miniatura a gouache raffigurante un'eruzione notturna del Vesuvio.

Napoli, prima metà del XIX secolo, cm. 10x14

A 19TH CENTURY NEAPOLITAN GREEN MARBLE ROUND INKWELL DECORATED WITH 7 LAVA STONE CAMEOS AND A GOUACHE REPRESENTING A NIGHT ERUPTION OF THE VESUVIUS

€ 1.200-1.800



aperto



176. Pendola

con cassa parallelepipedica in marmo verde riccamente montata in bronzo dorato e cesellato a teste di ariete che trattengono un festone di fiori; quadrante con indici in numeri romani.

Francia, periodo Napoleone III, cm. 48x27x20

A FRENCH NAPOLEON III ORMOLU MOUNTED GREEN MARBLE MANTEL CLOCK

€ 2.500-3.500

177. Giacomo Favretto

Venezia 1849 - 1887

Giunone

acquarello su carta, cm. 21x15

Firma in basso a destra: G.Favretto

€ 500-800



178. Arnaldo Zocchi

Firenze 1862 - Roma 1940

Vittoria a cavallo

scultura in bronzo patinato, cm. 37x36x11

Firma sulla base: Arnaldo Zocchi; timbro della
Fonderia Artistica Laganà

€ 1.000-1.500

179. Ferdinando de Luca

Inizi del XX secolo

Putto con conchiglia

bronzo patinato, cm. 11x16; base di marmo

Firma a tergo: F.de Luca

€ 200-300

180. Leonardo Bistolfi

Casal Monferrato 1859 - La Loggia 1933

Cavallo

scultura in bronzo patinato, cm. 28x43x14

Firma sulla base: Bistolfi

€ 1.200-1.800





181



182

181. Spilla

di forma ovale in mosaico minuto raffigurante le colombe di Plinio; montatura in argento.

Roma, XIX secolo, cm. 4x5

A 19TH CENTURY ROMAN SILVER AND MICROMOSAIC BROOCH

€ 500-800

182. Placchetta

di forma ovale in mosaico minuto raffigurante il tempio di Vesta.

Roma, XIX secolo, cm. 3x4 (sbeccature al bordo)

A 19TH CENTURY ROMAN OVAL MICROMOSAIC WITH THE TEMPLE OF VESTA (CHIPS)

€ 300-500

183. Filippo Mola

Civitavecchia 1849 - Brescia 1918

Il tempio di Vesta

acquarello su carta, cm. 65x100

€ 1.200-1.500

183





184. Piccola placca

di forma centinata con cassina in marmo nero del Belgio, realizzata in mosaico minuto raffigurante il Foro Romano. Roma, XIX secolo, la placca cm. 7x9,5

A 19TH CENTURY ROMAN BLACK MARBLE AND MICROMOSAIC SMALL PLATE

€ 700-900

185. Presse papier

di forma centinata con cassina in marmo nero del Belgio centrata da una veduta del Colosseo in mosaico minuto.

Roma, XIX secolo, cm. 10x14

A 19TH CENTURY ROMAN BLACK MARBLE AND MICROMOSAIC PAPERWEIGHT

€ 1.500-2.000



186. Presse papier

di forma centinata con cassina in marmo nero del Belgio centrata da un mosaico minuto raffigurante il Foro Romano.

Roma, XIX secolo, cm. 10,5x14 (sbeccatura)

A 19TH CENTURY ROMAN BLACK MARBLE AND MICROMOSAIC PAPERWEIGHT (CHIP)

€ 1.200-1.500



187. Pittore del XVIII secolo
Il tempio di Pallade Athena al foro di Nerva
 acquarello su carta, cm. 39x52
 € 800-1.200

188. Joseph Etienne Martin
 fine del XIX secolo
Veduta del Foro Romano
 acquarello su carta, cm. 50x70
 Firma e luogo in basso a destra: J.Martin Rome
 € 1.500-2.500

189. Dietrich Wilhelm Lindau

Dresda 1799 - Roma 1862

Mandria di bufali davanti a Porta San Paolo a Roma

olio su tela, cm. 95x125

Firma e data parzialmente leggibile: Lindau. Rom 18(...)

€ 3.000-5.000





190



190. Walter Lazzaro

Roma 1914 - Milano 1989

La tomba di Cecilia Metella, 1931

olio su cartone, cm. 18,5x27

Firma e anno in basso a sinistra: W.Lazzaro 931

A tergo etichetta del Comando Federale Fasci
Giovanili Combattimento

€ 600-800

191. Nicola Palizzi

Vasto 1820 - Napoli 1870

Paesaggio con acquedotto, contadina e mulo

olio su tela, cm. 25x30

Firma in basso a destra: N.Palizzi

€ 1.200-1.500

191





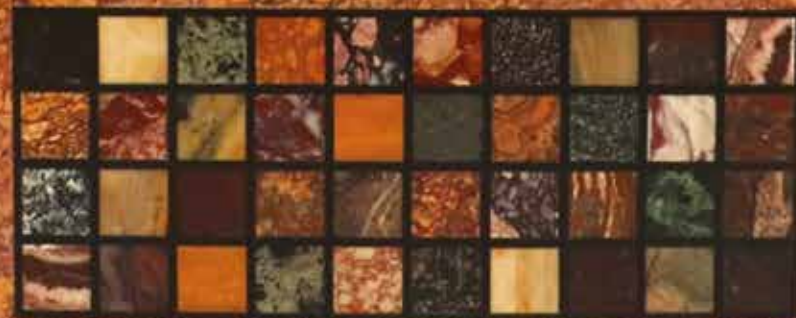
192. Scultura
in bronzo patinato raffigurante il busto
di Antonino Pio, cm. 71x54

A PATINATED BRONZE BUST OF EMPEROR ANTONINO PIO
€ 2.000-3.000



193. Scultura
in bronzo dorato raffigurante una civetta; base
in marmo, complessivamente h. cm. 45

A GILT BRONZE SCULPTURE OF AN OWL ON A MARBLE BASE
€ 300-500





194. Piano
rettangolare placcato in broccatello decorato da
campionature di marmi policromi, cm. 122x65
A BROCCATELLO AND POLYCHROME MARBLES INLAYS RECTANGULAR TOP
€ 1.500-2.500

195



195. Coppia di sculture
in marmo bardiglio e marmo rosso ciascuna
raffigurante il busto di un imperatore romano;
base in marmo grigio, complessivamente h. cm. 40
A PAIR OF BARDIGLIO AND RED MARBLE BUSTS OF A ROMAN EMPEROR
€ 3.000-5.000



196. Scultura
in porfido massello raffigurante la testa
di Traiano; base in marmo bianco.
XIX secolo, la testa h. cm. 38;
complessivamente h. cm. 53

A 19TH CENTURY SOLID PORPHYRY HEAD OF TRAJAN
€ 6.000-8.000

197. Vincenzo Jerace

Polistena 1862 - Roma 1947

Venere, 1923

scultura in marmo bianco, cm. 60x43

Firma, anno e luogo in basso a destra:

Vincenzo Jerace 1923 Roma

€ 5.000-7.000



198. Scultura

in marmo bianco raffigurante il busto

Diana, cm. 60x37x24

A WHITE MARBLE BUST OF DIANA

€ 600-800





199. Coppia di gruppi

in marmo bianco ciascuno raffigurante un'allegoria con due figure femminili; base rettangolare parimenti in marmo bianco, le sculture cm. 124x64x33, cm. 126x59x34; le basi cm. 60x75x40 (qualche difetto)

A PAIR OF WHITE MARBLE FEMALE ALLEGORIES ON A WHITE MARBLE RECTANGULAR BASE (SOME DEFECTS)

€ 6.000-8.000



200. Scultura

in marmo bianco raffigurante il busto di
Napoleone con la gorgiera e il capo laureato;
base in marmo grigio, cm. 54x35

A WHITE MARBLE BUST OF NAPOLEON ON A GREY MARBLE BASE

€ 1.200-1.600





201. Fedor Ivanovich Gross

Sinferopoli 1822 - Kerch 1897

Veduta di Bakasaraj con il Palazzo del Kahn

olio su tela, cm. 83x107

Firma in basso a destra: F.Gross

€ 3.500-4.500



202

202. Piatto

in porcellana policroma dipinta nel cavetto a raffigurare quattro ufficiali in un paesaggio campestre.

San Pietroburgo, XIX secolo, marchio dello zar Nicola I, d. cm. 35.

Per un piatto simile ma di primo periodo, si veda Dorotheum, 22.4.2015, lotto 985, (aggiudicato a € 27.500)

A 19TH CENTURY RUSSIAN POLYCHROME PORCELAIN LARGE PLATE

€ 3.500-4.000

203. Coppia di bottiglie

con tappo in vetro molato UNITE ad altra più piccola, h. cm. 38; h. cm. 30

A PAIR OF CUT GLASS BOTTLES TOGETHER WITH A SMALLER ONE

M.O.

204. Tre netzuke

UNITI a un portabiglietti, a una snuff-bottle, a una piccola scultura di Buddha e a un sigillo, in avorio.

Cina, misure diverse (difetti)

3 CHINESE NETZUKE TOGETHER WITH A CARD HOLDER, A SNUFF BOTTLE, A SCULPTURE AND AN IVORY SEAL, DIFFERENT SIZE (DEFECTS)

€ 150-200



205

205. René Paul Marquet

Port-Louis 1875 - Francia 1939

La venditrice di fiori

scultura in bronzo dorato e avorio, h. cm. 16
Firma sulla gonna: Marquet

€ 500-800



206

206. Zuccheriera

a coperchio in porcellana bianca, policroma e dorata, decorata da due riserve dipinte a raffigurare le vestiture del Regno.
Napoli, Real Fabbrica Ferdinanda, circa 1800-1805, cm. 16x13 (mancanze minime alla doratura)

A NEAPOLITAN WHITE, GILT AND POLYCHROME SUGAR BOWL AND COVER, CIRCA 1800-1805, REAL FABBRICA FERDINANDEA, (LIGHT GILDING LOSSES)

€ 2.000-2.500

207. Vassoio

di forma ovale in porcellana bianca e dorata, dipinto nel cavetto a raffigurare una scena campestre con contadini sullo sfondo di una marina.

Napoli, Real Fabbrica Ferdinanda, circa 1790-1800, cm. 27x20,5

A NEAPOLITAN WHITE, GILT AND POLYCHROME OVAL TRAY, CIRCA 1790-1800, REAL FABBRICA FERDINANDEA

€ 800-1.200



207

208. Piccolo pannello

di forma rettangolare in legno intarsiato in midollino a motivi geometrici centrati dalla scena di San Michele che sconfigge il demonio. XIX secolo, cm. 21,5x19 (lievi difetti)

A 19TH CENTURY INLAID WOOD RECTANGULAR PANEL (SMALL DEFECTS)

€ 100-200

209. Scultura

in marmo raffigurante uno shar pei, cm. 26x33

A MARBLE FIGURE OF A SHAR PEI DOG

€ 800-1.200

210. Coppia di sculture

in terracotta ciascuna raffigurante un cesto ricolmo di frutti, cm. 44x50

A PAIR OF TERRACOTTA FRUIT BASKETS

€ 1.400-1.800



209



210



211. Due sculture

in maiolica policroma ciascuna raffigurante un cane seduto, h. cm. 88; h. cm. 90

2 POLYCHROME CERAMIC SCULPTURE OF A SITTING DOG
€ 500-800

212. Torcere

in metallo argentato e sbalzato.
XVIII secolo, h. cm. 85 (ammaccature)

A 18TH CENTURY EMBOSSED METAL TORCERE (DENTS)
€ 100-200

213. Cachepot

in porcellana blu e dorata, finemente dipinta in policromia a motivi fogliati e riserve con soggetti classici.
Francia, periodo dell'Impero, cm. 20x20
(doratura lievemente consumata al bordo)

AN EMPIRE FRENCH POLYCHROME PORCELAIN
CACHEPOT (SOME GILDING LACKS ON THE EDGE)
€ 500-800

214. Poltrona
di noce con dossello di forma ovale
intagliato a volute concatenate; corti
braccioli anch'essi intagliati a volute.

Austria, circa 1840, cm. 109x59x48

€ 800-900



215. Chaise longue
pieghevole di mogano con seduta in cuoio.
Inizi del XX secolo, cm. 81x156x58

*AN EARLY 20TH CENTURY MAHOGANY AND SKIN FOLDING
CHAISE LONGUE*

€ 400-600



216

218



217

216. Piatto

in smalti policromi raffigurante Psychè reçoit de Proserpine la boîte de beauté.

Limoges, XVIII/XIX secolo, d. cm. 21 (restauro)

A 18TH/19TH CENTURY LIMOGES POLYCHROME ENAMEL PLATE (RESTORATION)
€ 300-500

217. Piatto

in smalti policromi raffigurante il carro di Giunone.

Limoges, XVIII/XIX secolo, d. cm. 21
A 18TH/19TH CENTURY LIMOGES POLYCHROME ENAMEL PLATE
€ 300-500

218. Placca

rettangolare in smalti policromi raffigurante Diana a riposo, da Werner. Siglata HD in basso a destra.

Limoges, XIX secolo, cm. 25x17,5
A 19TH CENTURY LIMOGES POLYCHROME ENAMEL RECTANGULAR PLATE
€ 400-600



219



219. Coppia di medaglioni
di forma ovale in broccatello di Spagna e
marmo bianco scolpito a raffigurare la testa di
un imperatore romano colta di profilo.
Roma, XVIII secolo, cm. 37x32

*A PAIR OF 18TH CENTURY ROMAN BROCCATELLO DI SPAGNA
AND WHITE MARBLE MEDALLIONS WITH THE PROFILE OF A
ROMAN EMPEROR*

€ 3.000-5.000

220. Scultura
in bronzo patinato raffigurante un reziario;
reca la firma E.Celli.
Inizi del XX secolo, h. cm. 30

*AN EARLY 20TH CENTURY PATINATED BRONZE FIGURE
OF A RETIARIUS SIGNED E.CELLI*

€ 300-500



220



interno vasca

221. Gueridon

in porcellana Imari dipinta in policromia a minuti motivi floreali e paesaggio con figure su fondo bianco. Sostegno cilindrico che sorregge una vasca circolare; ricca montatura di bronzi cesellati e dorati; base triangolare. XIX secolo, cm. 86x44

A 19TH CENTURY JAPANESE IMARI ORMOLU MOUNTED POLYCHROME PORCELAIN GUERIDON

€ 4.000-6.000

222. Scatola

di forma rettangolare con coperchio in agata rossa qualificato da una figurina di maiale con piccoli brillanti, cm. 2x14x9

A SILVER AND RED AGATE RECTANGULAR BOX

€ 300-500



221



223. Coppia di grandi potiches

con coperchio in porcellana Imari. Corpo ovoidale dipinto in policromia a motivi floreali e scene con animali su fondo blu; presa del coperchio in forma di cane di Fò. Giappone, XIX secolo, h. cm. 90

A PAIR OF 19TH CENTURY JAPANESE IMARI POLYCHROME PORCELAIN LARGE POTICHES AND COVERS

€ 4.000-6.000



224. Collezione

di sei potiches con coperchio e una coppia di vasi a tromba
in porcellana Imari dipinta in policromia a motivi floreali,
paesaggi e animali.

Giappone, XIX secolo, h. cm. 50; h. cm. 33

*A COLLECTION OF 19TH CENTURY JAPANESE IMARI POLYCHROME PORCELAIN
VASES COMPRISING 6 POTICHES AND COVERS AND A PAIR
OF VASES*

€ 5.000-8.000



225. Giuseppe Ballesio
attivo tra il XIX e il XX secolo

Il gioielliere

olio su tela, cm. 61x40,5

Firma e luogo in basso a destra: Giuseppe Ballesio Tivoli

€ 1.000-1.500

226. Tabacchiera

a saponetta in tartaruga con coperchio centrato da un monogramma coronato in argento.

Inizi del XX secolo, cm. 3x9x6

AN EARLY 20TH CENTURY TORTOISESHELL AND SILVER SNUFFBOX

€ 150-250

227. Tabacchiera

di forma centinata in tartaruga con coperchio intarsiato in oro rosa. Montatura in metallo dorato.

Francia, XIX secolo, cm. 2x5x7

A 19TH CENTURY FRENCH GILT METAL MOUNTED TORTOISESHELL SNUFFBOX WITH GOLD INLAYS

€ 150-250

228. Tabacchiera

in tartaruga montata in oro giallo, decorata sul coperchio da un cammeo ovale raffigurante il busto di Giove.

XIX secolo, cm. 2x7,5x5

A 19TH CENTURY TORTOISESHELL AND GOLD SNUFFBOX DECORATED WITH A CAMEO ON THE COVER REPRESENTING THE BUST OF JUPITER

€ 1.500-2.500



229. Tabacchiera

di forma sagomata in oro giallo finemente inciso a minuti motivi geometrici e fogliati. Coperchio in smalti policromi raffigurante un coniglio, delimitato da una cornicetta in microperele.

Francia, circa 1820, punzoni d'importazione svizzeri, orafo BS, cm. 1,3x6x3,5, peso gr. 43

AN EARLY 19TH CENTURY FRENCH GOLD, ENAMEL AND BEADS SNUFFBOX IN THE SHAPE OF A RABBIT, SWISS IMPORT MARKS, BS GOLDSMITH

€ 8.000-12.000



230. Collana

di corallo a scalare; fermezza in oro giallo,
l. cm. 66, peso lordo gr. 55

A CORAL NECKLACE WITH A GOLD CLASP

€ 800-1.200



231. Collana

in corallo rosso a scalare con chiusura
in oro, l. cm. 86, peso lordo gr. 70

A CORAL NECKLACE WITH A GOLD CLASP

€ 1.000-1.500



232. Collana

di corallo con barilotti a scalare;
fermezza in oro giallo, l. cm. 71,
peso gr. 72

A CORAL NECKLACE WITH A GOLD CLASP

€ 1.000-1.500



233. Collana

di corallo a scalare; fermezza in oro giallo e smalti, l. cm. 58, peso gr. 51

A CORAL NECKLACE WITH A GOLD AND ENAMEL CLASP
€ 800-1.200



234. Collana

in corallo a scalare; fermezza in oro giallo, l. cm. 76, peso lordo gr. 64

A CORAL NECKLACE WITH A GOLD CLASP
€ 600-800



235. Collana

di corallo con barilotti a scalare; fermezza a elemento esagonale in oro e smalti, l. cm. 65, peso lordo gr. 70

A CORAL NECKLACE WITH A GOLD AND ENAMEL CLASP
€ 1.000-1.500



236. Collana

composta da 74 fili di microsfele di corallo; fermezza in oro giallo di forma ovale decorata da una scultura in corallo raffigurante un putto; la collana non ha apertura e si infila direttamente dal collo, peso lordo gr. 309

A CORAL NECKLACE MADE BY 74 MICROSPHERES STRINGS WITH A GOLD CLASP

€ 3.000-4.000



237. Collana

composta da 17 fili di corallo rosso; fermezza in oro giallo e bianco cesellata a foglie, l. cm. 83, peso lordo gr. 242

A RED CORAL NECKLACE MADE BY 17 STRINGS WITH A GOLD CLASP

€ 1.800-2.200



238. Collana

con elementi sfaccettati a scalare in ambra del Simeto, l. cm. 73, peso gr. 168

A SIMETO AMBER NECKLACE

€ 1.000-1.500

239. Collana

in corallo a scalare con chiusura ed elementi decorativi in oro giallo, l. cm. 65, peso lordo gr. 122

A CORAL NECKLACE WITH GOLD ELEMENTS AND A CLASP

€ 1.000-1.500

240. Collana

in ambra naturale, composta da 33 elementi a sasso da mm. 6,65 a mm. 24,4, con pendente di mm. 33,9x52,5, peso gr. 66. Corredato di certificato gemmologico I.G.N del 16/03/2018 che ne attesta le caratteristiche

A NATURAL AMBER NECKLACE WITH I.G.N. GEMMOLOGICAL CERTIFICATE

€ 1.200-1.500

241. Collana

in corallo con elementi a scalare, l. cm. 71, peso gr. 41

A CORAL NECKLACE

€ 600-800

242. Anello a fascia

in oro giallo cesellato a giorno, centrato da uno smeraldo cabochon, peso gr. 6, misura 17,5

A GOLD RING WITH A CABOCHON EMERALD

€ 200-300

243. Collana

di corallo composta di barilotti sfaccettati a scalare; chiusura in argento, l. cm. 70, peso gr. 58

A CORAL NECKLACE

€ 1.000-1.500

244. Collier

in oro giallo a maglia, peso gr. 36

A GOLD COLLIER

€ 800-1.200

245. Collana

in lamina d'oro sbalzato.
Napoli, XIX secolo, peso gr. 5

A 19TH CENTURY NEAPOLITAN GOLD FOIL NECKLACE

€ 350-550

246. Coppia di orecchini

raffiguranti il busto di un moretto in legno ebanizzato con turbante in avorio, montato in oro giallo e riccamente decorato da smalti policromi e microcammei in conchiglia, h. cm. 6,5

A PAIR OF EBONIZED WOOD, IVORY, GOLD, ENAMEL AND MICROCAMEOS EARRINGS

€ 2.500-3.500

247. Elegante spilla

in oro giallo cesellata a ramo con fiore e foglie di smeraldi colombiani, centrata da una placca in corallo scolpito, l. cm. 7

A GOLD, COLUMBIAN EMERALDS AND CORAL BROOCH

€ 1.000-1.500



244



245



246



242



247



248. Anello

a fascia in oro bianco con pavé di brillanti e smeraldi, misura 14, peso gr. 16

A GOLD, DIAMONDS AND EMERALDS RING

€ 2.500-3.500



249. Anello

in oro bianco con pavé di brillanti, misura 13; peso gr. 11

A GOLD AND DIAMONDS RING

€ 600-800



250. Anello

in oro bianco con acquamarina, misura 10, peso gr. 13

A GOLD AND AQUAMARINE RING

€ 400-600



251. Coppia di orecchini

in oro bianco a losanghe con brillanti per complessivi ct. 5,00 circa e due perle australiane di d. mm. 18,50

A PAIR OF GOLD, DIAMONDS AND AUSTRALIAN PEARLS EARRINGS

€ 4.000-6.000



252

252. Pendente

in platino decorato da elementi in lapislazzuli, virgole in onice e brillanti; centrale di zaffiro cabochon; collanina in oro bianco e piccoli zaffiri.

Art Déco, il pendente h. cm. 8 (una virgola di onice scheggiata)

AN ART DÉCO GOLD, LAPIS-LAZULI, ONIX, DIAMONDS AND ZAPPHIRE PENDENTIF (AN ONIX ELEMENT CHIPPED)

€ 1.800-2.200

253. Anello

in oro giallo con acquamarina, brillanti e piccoli rubini, misura 15 (un rubino mancante)

A GOLD, AQUAMARINE, DIAMONDS AND SMALL RUBIES RING (ONE RUBY MISSING)

€ 300-500



254

254. Anello

in oro bianco con brillanti, misura 13, peso gr. 7

A GOLD AND DIAMONDS RING

€ 1.000-1.500



256



257



258



255

255. Anello

in oro giallo con zaffiro ovale di ct. 3,30 e 24 brillanti di contorno, per ct.1,65, misura 15, peso gr. 11

A GOLD RING WITH AN OVAL SAPPHIRE AND DIAMONDS

€ 600-800

256. Anello

in oro giallo con smeraldo taglio ottagonale di ct. 1,90 e 44 brillanti per ct. 1,55, misura 14, peso gr. 14

A GOLD RING WITH AN OCTAGONAL EMERALD AND DIAMONDS

€ 600-800

257. Anello

in oro con due triangoli di giada verde e brillanti, misura 13, peso gr. 11

A GOLD RING WITH GREEN JADE AND DIAMONDS

€ 800-1.000

258. Anello

in oro giallo con grande smeraldo ottagonale di ct. 9,50 e 18 brillanti di contorno per ct. 2, misura 14, peso gr. 17

A GOLD RING WITH A LARGE OCTAGONAL EMERALD AND DIAMONDS

€ 600-800



259. Anello

in oro giallo con quarzi colorati, misura 8, peso gr. 9

A GOLD RING WITH QUARTZ

€ 400-800

260. Anello

in oro giallo cesellato con grande acquamarina sfaccettata, misura 12,5, peso gr. 9

A GOLD AND LARGE AQUAMARINE RING

€ 800-1.200



261. Anello

in oro giallo e quarzo citrino a forma di cuore, misura 9, peso gr. 12

A GOLD RING WITH A CITRINE QUARTZ

€ 400-800





262. Giacomo Grosso
Cambiano 1860 - Torino 1938

Ritratto di gentildonna in abito da sera, 1922

olio su tela, cm. 220x120

Firma e anno in basso a destra: G.Grosso 922

€ 2.000-3.000





263. Giovanni Battista Crema

Ferrara 1883 - Roma 1964

La domestica

pastelli su carta, il foglio cm. 57x28

Firma in basso a sinistra: GB Crema

€ 300-500



264. Giovanni Battista Crema

Ferrara 1883 - Roma 1964

Gentildonna in abito rosso

pastelli su carta, il foglio cm. 59x45

Firma in basso a destra: GB Crema

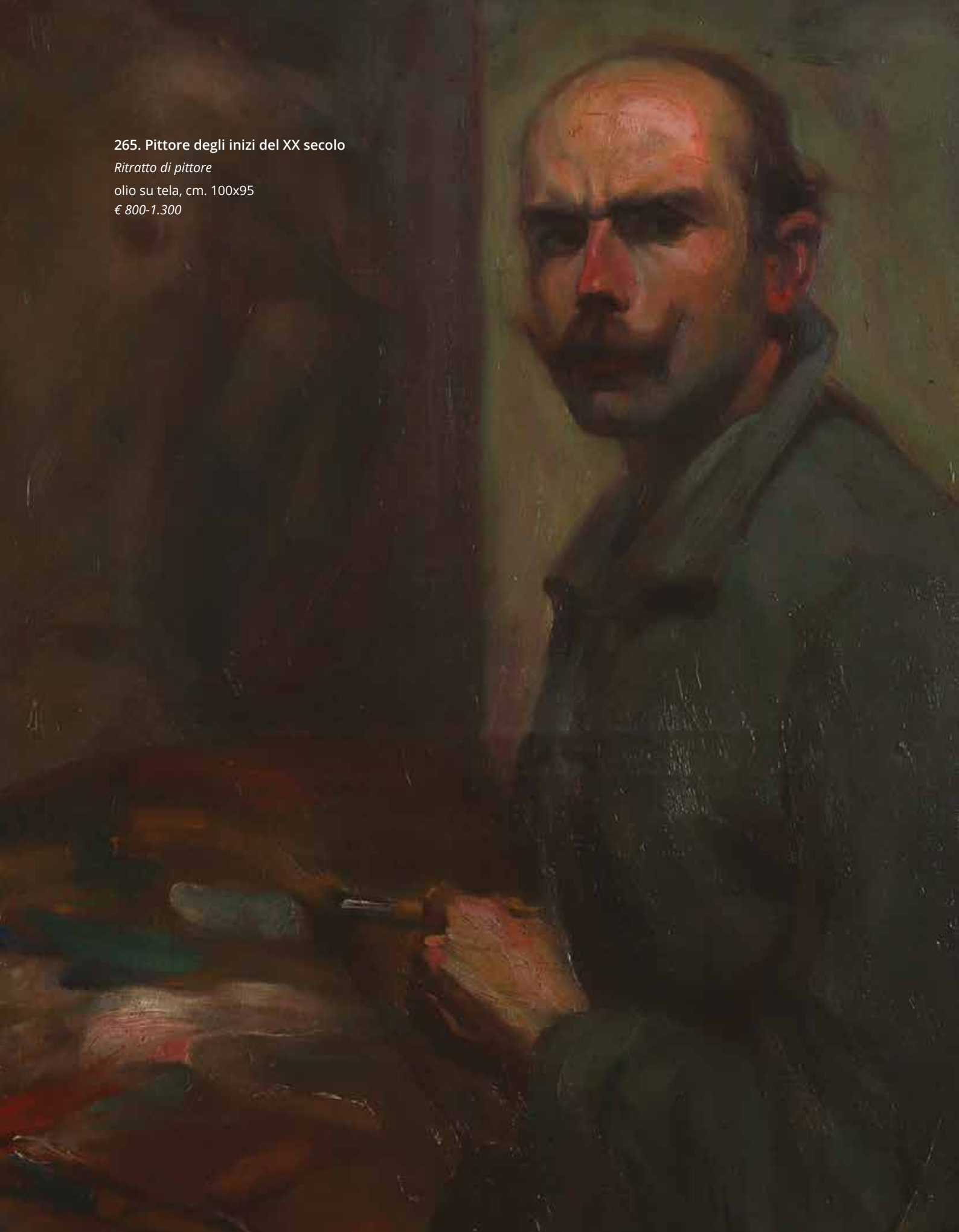
€ 800-1.200

265. Pittore degli inizi del XX secolo

Ritratto di pittore

olio su tela, cm. 100x95

€ 800-1.300







266. Giulio Turcato
Mantova 1912 - Roma 1995

Rio veneziano

coppia di oli su tela, cm. 110x60
Firma in basso a destra: Turcato
Autentica n. D41262138329 e
n. D41162138329
€ 6.000-8.000

267. Francesco Messina
Linguaglossa 1900 - Milano 1995

Cavallo rampante

bronzo patinato, cm. 37x54x17

Firma sulla base: Messina

€ 2.000-3.000

268. Alexis Rockman

New York 1962

Biosfere: Leopard Moray and Pennant Coral Fish, 1994

olio su tavola, cm. 45,5x61

A tergo firma e titolo

Autentica dell'autore del 26 settembre 2016

€ 2.500-3.500



269. Salvatore Fiume
Comiso 1915 - Milano 1997

Somala al vento

scultura in ceramica policroma, p.a., cm. 44x30x20

Firma in basso: pa Fiume

€ 300-500



270. Mirko Basaldella
Udine 1910 - Cambridge 1969

Danzatrice orientale

olio su carta applicata su tela, cm. 75x50
(carta macchiata)

A tergo Mirko Danzatrice orientale e autentica
di Serena Basaldella

€ 1.500-2.500



271. Pannello

di forma ovale realizzato in vetro policromo al piombo, raffigurante un volatile su rami fogliati.

Fornaci San Lorenzo, Chini & C. Mugello, circa 1910, cm. 124x103 (qualche difetto)

Lasciata nel 1906 la manifattura Arte della Ceramica Fontebuoni, nel 1907 a Borgo San Lorenzo in Mugello (Firenze), Galileo Chini fonda, insieme al cugino Chino Chini, la fabbrica di ceramiche artistiche Fornaci di San Lorenzo, assumendone la direzione artistica. Qui vengono prodotte ceramiche di sapore preraffaellita, secessionista e, dopo il 1914, orientaleggianti. Con la manifattura, che oltre alle ceramiche realizza anche vetrate artistiche, collaborano tra gli altri gli scultori Valmore Gemignani, che realizza statue e pannelli di sapore secessionista, Giuseppe Graziosi ed Enzo Bifoli. A partire dal 1925 Galileo, ormai affermatosi in campo internazionale, lascia la direzione della ditta a Chino.

Negli anni Trenta, la manifattura passa sotto la gestione dei figli di Chino, Tito e Augusto e continua una produzione ripetitiva e leziosa, attraversando un periodo di crisi. Riesce poi a rinnovarsi elaborando un nuovo indirizzo espressivo di impronta novecentista; la fabbrica rimane attiva fino al 1944, anno in cui viene totalmente distrutta da un bombardamento.

Nel dopoguerra, Augusto Chini rifonda la gloriosa manifattura nei locali di Borgo San Lorenzo e nel 1955, con l'entrata nel capitale sociale del commerciante di ceramiche Franco Pecchioli, la ditta assume il nome di Pecchioli Ceramica, con il quale prosegue a tutt'oggi la sua attività.

AN ITALIAN LEAD GLASS OVAL PANEL, FORNACI SAN LORENZO, CHINI & C. MUGELLO, CIRCA 1910 (SMALL DEFECTS)

€ 1.000-1.500



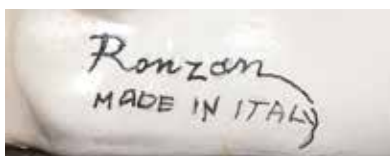


272. Coppia di flambeaux

in ceramica bianca modellati a raffigurare ciascuno un putto alato che sostiene un candelabro a cinque luci; poggianti su base a colonna tortile parimenti in ceramica bianca, i putti h. cm. 89; le colonne h. cm. 77 (un'ala restaurata)

A PAIR OF WHITE CERAMIC FIVE-LIGHT CANDELABRA IN THE SHAPE OF A WINGED CHERUB ON A WHITE CERAMIC TWISTED COLUMN (A WING RESTORED)

€ 800-1.200



273. Testa di cavallo
in ceramica bianca e nera.
Manifattura Ronzan, made in Italy, come
da marca, cm. 42x43x19

*AN ITALIAN WHITE AND BLACK CERAMIC HORSE HEAD,
RONZAN*

€ 300-500



274. Scatola portasigarette
di forma circolare lastronata in radica
e decorata sul coperchio da una scena
orientale in argento.
Periodo Decò, cm. 16,5x21x8

AN ART DECÒ WOOD AND SILVER CIGARETTE BOX

€ 250-350

275. Sedia
in bambù con dossello rimovibile ad uso
sgabello.
Anni '70, cm. 77x40x32 (qualche difetto)

*AN ITALIAN BAMBOO CHAIR CONVERTIBLE INTO A STOOL,
'70S (SOME DEFECTS)*

M.O.





276

276. Vaso

in vetro turchese con corpo ovoidale.
Murano, anni '70, h. cm. 25

A MURANO TURQUOISE GLASS VASE, '70S

€ 50-100

277. Due vasi

in vetro imitante il ferro UNITI a una ciotola in
ceramica rossa e nera, i vasi, h. cm. 15 e h. cm. 23;
la ciotola d. cm. 28

2 GLASS VASES TOGETHER WITH A RED AND BLACK BOWL

€ 150-300



277



278. Due vasi
in vetro rispettivamente nero e rosso; corpo ovoidale.
Murano, Barovier&Toso, come da firma incisa sotto la
base, h. cm. 35; h. cm. 38

2 MURANO BLACK AND RED GLASS VASES, BAROVIER&TOSO
€ 300-500

279. Cintura

in metallo dorato e smalto blu; chiusura a moschettone Gucci, anni '70, l. cm. 92

A GUCCI GILT METAL AND BLUE ENAMEL BELT, '70S
€ 150-250

280. Anello

in oro bianco contrarié con due zirconi, misura 15, peso gr. 15

A CONTRARIÉ GOLD RING WITH 2 ROUND ZIRCONIA
€ 250-350

281. Ferma foulard

in metallo dorato; in custodia originale. Parigi, Hermès

AN HERMÈS GILT METAL SCARF HOLDER IN ITS ORIGINAL BOX
€ 150-250

282. Coppia di gemelli

in metallo dorato cabochon; custodia originale in pelle verde. Parigi, Louis Vuitton

A PAIR OF LOUIS VUITTON GILT METAL CUFFLINKS WITH THE ORIGINAL GREEN LEATHER CASE
€ 100-150

283. Orologio da polso

da uomo Bulgari ref. BB 30 GLD; cassa in oro giallo 18kt.; movimento al quarzo, d. mm. 30 (cinturino e fibbia non originali)

A BULGARI MAN GOLD QUARTZ WRISTWATCH (STRAP AND BUCKLE NOT ORIGINAL)
€ 600-800

284. Orologio da polso

in argento sterling e 800/1000 con bracciale a catena; cassa di forma rettangolare; movimento a carica manuale. Gucci, anni '70

A GUCCI STERLING AND 800/1000 SILVER WRISTWATCH, '70S
€ 200-300

285. Due spille

delle quali una a forma di rosa in metallo dorato, Christian Dior e l'altra a forma di corolla in metallo dorato e strass, Nina Ricci, anni '70

2 CHRISTIAN DIOR AND NINA RICCI GILT METAL BROOCHES, '70S
€ 100-150

286. Décolleté

in pelle di capretto rosso carminio. Entro custodia originale. Parigi, Hermès, n. 36 1/2

A PAIR OF HERMÈS RED KID LEATHER DÉCOLLETÉ, IN ITS ORIGINAL BOX
€ 50-80

287. Carré

Quai aux Fleurs in seta, Parigi, Hermès, cm. 90x90 UNITO ad altro *Le Must de Cartier* a fondo rosa entro custodia originale, cm. 90x90 (il carré di Hermès scolorito)

AN HERMÈS SILK SCARF, QUAI AUX FLEURS TOGETHER WITH A LE MUST DE CARTIER SILK SCARF IN ITS ORIGINAL BOX (THE HERMÈS SCARF FADED)
€ 100-150



286



281



282



283



284



285



280



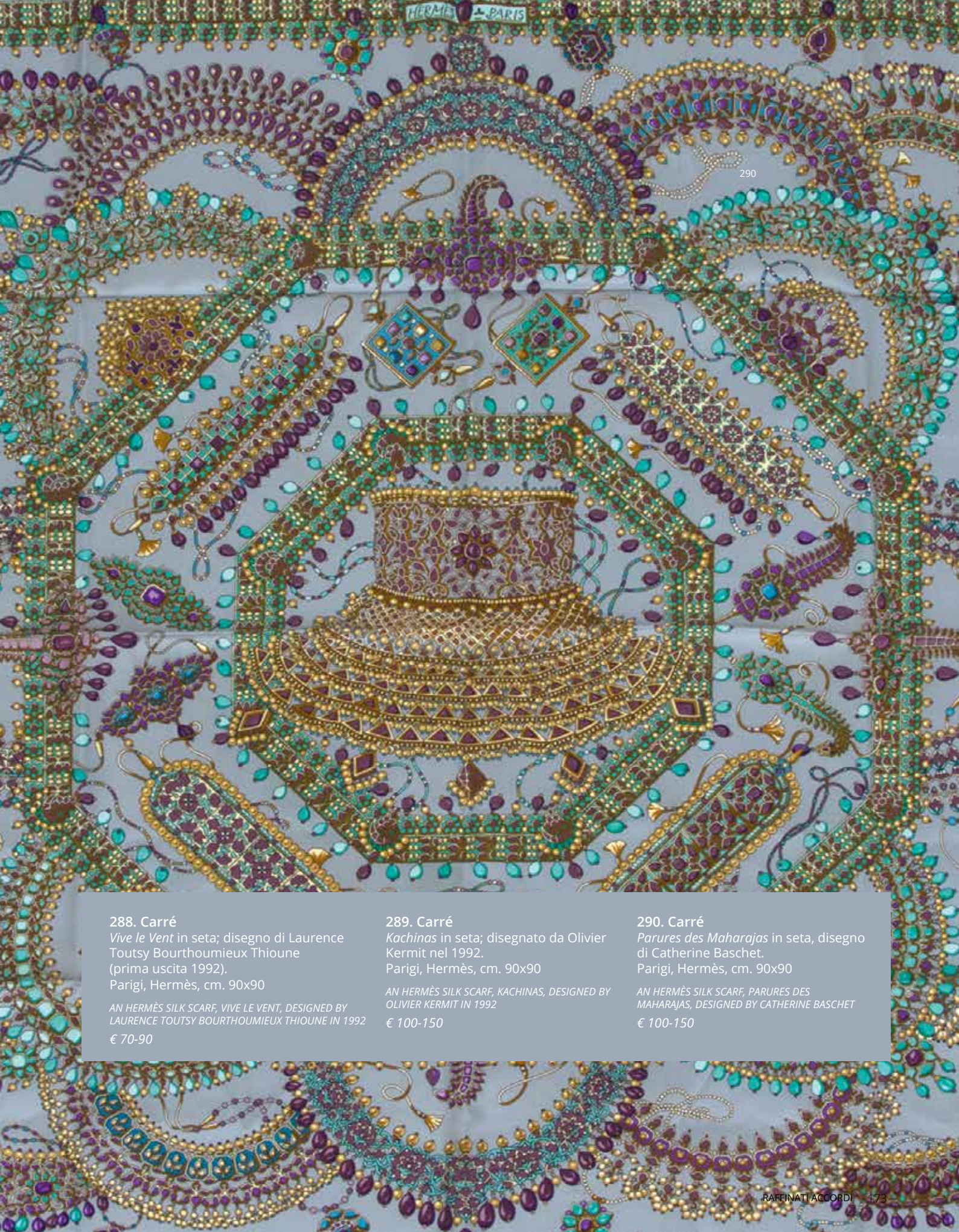
279



288



289



290

288. Carré

Vive le Vent in seta; disegno di Laurence Toutsy Bourthoumieux Thioune (prima uscita 1992).

Parigi, Hermès, cm. 90x90

AN HERMÈS SILK SCARF, *VIVE LE VENT*, DESIGNED BY LAURENCE TOUTSY BOURTHOUMIEUX THIOUNE IN 1992
€ 70-90

289. Carré

Kachinas in seta; disegnato da Olivier Kermit nel 1992.

Parigi, Hermès, cm. 90x90

AN HERMÈS SILK SCARF, *KACHINAS*, DESIGNED BY OLIVIER KERMIT IN 1992
€ 100-150

290. Carré

Parures des Maharajas in seta, disegno di Catherine Baschet.

Parigi, Hermès, cm. 90x90

AN HERMÈS SILK SCARF, *PARURES DES MAHARAJAS*, DESIGNED BY CATHERINE BASCHET
€ 100-150





291. Carré

Wedgwood in seta; disegnato da Philippe Ledoux nel 1974.
Parigi, Hermès, cm. 90x90 (difetto minimo)

AN HERMÈS SILK SCARF, WEDGWOOD, DESIGNED BY PHILIPPE LEDOUX IN 1974 (LIGHT DEFECT)

€ 80-120

292. Carré

La Clé des Champs in seta a fondo giallo; disegnato da Françoise Faconnet nel 1965.
Parigi, Hermès, cm. 90x90

AN HERMÈS SILK SCARF, LA CLÉ DES CHAMPS, DESIGNED BY FRANCOISE FACONNET IN 1965

€ 80-120

293. Borsa

Birkin 40 in pelle cognac; completa di dust bag.
Parigi, Hermès, n. 159A M, cm. 30x40x20

AN HERMÈS BIRKIN COGNAC LEATHER BAG WITH THE ORIGINAL DUST BAG

€ 4.500-5.500

294. Cappa

in visone con bordo a frange

A MINK MANTLE WITH FRINGE BORDER

€ 600-800

295. Corrado Frateantonio

Avola 1929

Foro Romano

olio su tela, cm. 100x180

Firma in basso a destra: Frateantonio

€ 100-150

296. Borsa

Manhattan GM in tela monogram marrone e cuoio.

Parigi, Louis Vuitton, numero di serie FL4027, cm. 27x39x13

A LOUIS VUITTON MANHATTAN GM MONOGRAM CANVAS AND LEATHER BAG

€ 500-800

297. Borsa

Speedy in tela monogram marrone e cuoio.

Parigi, Louis Vuitton, cm. 20x30x18

A LOUIS VUITTON SPEEDY BAG

€ 250-400

298. Valigia

Stratos in tela monogram marrone e cuoio naturale.

Parigi, Louis Vuitton, anni '70, cm. 41x58,5x18

A LOUIS VUITTON STRATOS MONOGRAM PRINT AND NATURAL LEATHER SUITCASE, '70S

€ 400-600

299. Borsa

Sac Plat in tela monogram marrone e cuoio.

Parigi, Louis Vuitton, cm. 38x36x9 (segni di usura)

A LOUIS VUITTON MONOGRAM SAC PLAT (SIGNS OF WEAR)

€ 250-400

300. Borsoni

Keepall in tela monogram marrone e cuoio.

Parigi, Louis Vuitton, cm. 32x62x25 (segni di usura)

A LOUIS VUITTON KEEPALL TRAVEL BAG (SIGNS OF WEAR)

€ 250-400



299

296



298



300



297



301. Pelliccia
di visone verde salvia.
Torino, G.Pagano (manica sinistra macchiata)

A SAGE GREEN MINK FUR, TURIN, G.PAGANO (LEFT SLEEVE STAINED)

€ 500-800



302



303

302. Borsa

Jackie in pelle scamosciata verde e pelle di pitone; completa di dust bag.
Gucci, n. 153029 486628, cm. 25x39
(manico escluso)

A GUCCI JACKIE SUEDE GREEN LEATHER AND PYTHON SKIN BAG COMPLETE WITH DUST BAG

€ 300-500

303. Borsa

Speedy Boston Epi in pelle verde.
Parigi, Louis Vuitton, n. 861 SA, cm. 23x38x20

A LOUIS VUITTON SPEEDY BOSTON EPI GREEN LEATHER BAG

€ 300-500

304. Borsa

in tessuto con stampa *Flora* di V. Accornero e pelle bianca.
Gucci, anni '70/'80, n. 001-984-0734,
cm. 33x41x10

A GUCCI FLORA PRINT FABRIC BY V. ACCORNERO AND WHITE SKIN BAG, '70S/'80S

€ 150-250



304



305

305. Borsa
in pelle blu con chiusura in ottone dorato,
Gucci, anni '70/'80, cm. 20x25x7 (pelle macchiata)

A GUCCI BLUE SKIN BAG, '70S/'80S (THE SKIN SPOTTED)
€ 100-200



306

306. Borsa
in pelle nera con logo in metallo dorato.
Gucci, anni '70/'80, n. 001-406-0552, cm. 21x30x9
(qualche macchia alla pelle)

A GUCCI BLACK SKIN BAG WITH GILT METAL LOGO, '70S/'80S (THE SKIN SPOTTED)
€ 120-180



307

307. Borsa
in pelle di lucertola con tracolla rimovibile.
Gucci, anni '70/'80, cm. 25x25x7

A GUCCI LIZARD SKIN BAG WITH REMOVABLE SHOULDER BELT, '70S/'80S
€ 150-300



308. Borsa

in pelle marrone e rettile con logo in metallo dorato.
Gucci, anni '80, n. 001-400-0577, cm. 26x32x13
(segni di usura)

A GUCCI BROWN SKIN AND REPTILE SKIN BAG, '80S (SIGNS OF WEAR)

€ 100-200

309. Borsa

in pelle cognac con chiusura in bambù.
Gucci, anni '70/'80, n. 001-406-0762,
cm. 27x28x7

A GUCCI COGNAC SKIN AND BAMBOO CLASP BAG, '70S/'80S

€ 150-300



310. Secchiello

Noe Epi in pelle cognac.
Parigi, Louis Vuitton, n. 9005 A2, cm. 26x25x18
(lievi segni di usura)

A LOUIS VUITTON NOE EPI COGNAC LEATHER BAG (LIGHT SIGNS OF WEAR)

€ 250-350

311. Lume da tavolo

con cappello in vetro lattimo e stelo in ottone e metallo nero, h. cm. 60

A METAL, BRASS AND WHITE GLASS TABLE LAMP

€ 50-100

312. Borsa

Trinity in pelle bordeaux con manici rigidi in metallo nei tre colori classici dell'oro: giallo, bianco e rosa. Parigi, Cartier, cm. 39x21x10

A CARTIER TRINITY RED LEATHER AND METAL HANDLES BAG

€ 200-300

313. Borsa

Bagonghi in pelle marrone testa di moro. Roberta di Camerino, complessivamente cm. 26x24x10,5

A ROBERTA DI CAMERINO DARK BROWN LEATHER BAGONGHI BAG

€ 200-300



312



311



313

314. Borsa
in pelle matelassé beige con tracolla.
Miu Miu, cm. 20x23

A MIU MIU MATELASSÉ BEIGE LEATHER SHOULDER BAG
€ 100-150



315. Borsa
in velluto controtagliato marrone
e bordeaux con manici in cuoio
intrecciato.
Miu Miu, cm. 31x33x15 (mancante
della chiave)

*A MIU MIU BROWN AND BORDEAUX VELVET BAG
(THE KEY MISSING)*
€ 150-250



316. Borsa

in pelle bianca; completa di dust bag.
Bulgari, cm. 28x38x18

A BULGARI WHITE LEATHER BAG WITH DUST BAG
€ 300-500

317. Borsa

2.55 in pelle nera matelassé; completa di
dust bag e packaging originale.
Parigi, Chanel, numero di serie 12445917;
completa di carta di autenticità,
cm. 20x32x10

*A CHANEL 2.55 MATELASSÉ BLACK LEATHER BAG NUMBER
12445917; COMPLETE WITH AUTHENTICITY CARD, DUST
BAG AND ORIGINAL PACKAGING*
€ 2.500-3.500

318. Borsa

in pelle nera.
Parigi, Chanel, numero di matricola
13001774, completa di carta di autenticità,
cm. 29x40x12

*A CHANEL BLACK LEATHER BAG NUMBER 13001774,
COMPLETE WITH AUTHENTICITY CARD*
€ 2.000-3.000



319. Collana

ad un filo di perle con chiusura a corolla in oro bianco e rubini.
Anni '50, l. cm. 58

A PEARL NECKLACE WITH GOLD AND RUBIES TRIGGER CLASP, '50S
€ 600-800

320. Due abiti

Karl Lagerfeld (per Ratti, Pesaro), taglia 38
e Gai Mattiolo, taglia 42

A KARL LAGERFELD DRESS AND A GAI MATTIOLO DRESS
€ 200-300





321. Giacca
in crêpe rosa, taglia 40.
Parigi, Chanel

A CHANEL PINK CREPE JACKET
€ 400-600

322. Giacca
in lana azzurra e nera, taglia 40.
Parigi, Chanel

A CHANEL LIGHT BLUE AND BLACK WOOL JACKET
€ 400-600





323



323. Set di borse

in pelle chiara Maserati Quattroporte composto da tre valigie, un beauty case e un portabiti, le valigie cm. 55x71x15 e cm. 43x65x15; il beauty case cm. 20x31x22

A MASERATI QUATTROPORTE LIGHT SKIN SUITCASES SET COMPRISING A PAIR OF SUITCASES, A SMALLER ONE, A BEAUTY CASE AND A CLOTHES HANGER

€ 800-1.000

324. Beauty case

in tela e cuoio.
Gucci, anni '70, cm. 22x22x32

A GUCCI CANVAS AND LEATHER BEAUTY CASE, '70S

€ 250-350

325. Borsone

in pelle marrone.
Etienne Aigner, anni '80, cm. 40x50x20 (segni di usura)

AN ETIENNE AIGNER BROWN SKIN TRAVEL BAG, '80S (SIGNS OF WEAR)

€ 200-300



324



327

326. Quattro cravatte
in seta delle quali due di Hermès e due di Gucci
2 HERMÈS AND 2 GUCCI SILK TIES
€ 100-200

327. Mantella
in zibellino.
Roma, De Carlis
A SABLE MANTLE, ROME, DE CARLIS
€ 1.000-1.500

328. Cappotto
in pelliccia di visone double face. Con custodia originale.
Roma, Fendi, anni '90
A DOUBLE FACE FENDI MINK COAT IN ITS ORIGINAL BAG, '90S
€ 2.000-3.000

328





330



331

329. Scatola

di forma centinata in porcellana bianca dipinta in policromia a motivi floreali e paesaggio con architetture. Francia, Sceaux, cm. 4x13x10

A FRENCH WHITE AND POLYCHROME PORCELAIN BOX, SCEAUX
€ 150-250

330. Ciotolina

in argento sterling decorata da due follis di Massenzio tra il 306 e il 312 d.C. Bulgari, cm. 2x14x8, peso lordo gr. 116

A BULGARI STERLING SILVER SMALL BOWL
€ 600-900

331. Svuotatasche

Cheval d'Orient in porcellana policroma. Parigi, Hermès, cm. 17x21

AN HERMÈS CHEVAL D'ORIENT POLYCHROME PORCELAIN POCKET EMPTIER
€ 200-300

332. Sei piccole saliere con segnaposto

in argento cesellato a valva di conchiglia. Roma, Frugoni, peso complessivo gr. 126

6 ROMAN SILVER SALT CELLARS WITH PLACE CARDS, FRUGONI
€ 300-500



332

333. Elegante servizio di bicchieri

in cristallo finemente inciso a motivi floreali. Si compone di 51 pezzi comprendenti 12 coppe, 11 bicchieri da acqua, 12 bicchieri da vino rosso, 12 da vino bianco, 2 bottiglie con turo e 2 caraffe; siglato B.d. sotto il piede

A CRYSTAL GLASSES SERVICE, SIGNED B.D. COMPRISING 12 CHAMPAGNE GLASSES, 11 WATER GLASSES, 12 RED WINE GLASSES, 12 WHITE WINE GLASSES, 2 BOTTLES AND PLUG AND 2 CARAFES

€ 600-800

334. Servizio di bicchieri

in cristallo inciso composto da 95 pezzi comprendenti 15 bicchieri da bibita, 11 flutes, 14 bicchieri da acqua, 14 bicchieri da vino bianco, 13 bicchieri da vino rosso, 15 bicchierini da liquore e 13 coppe da champagne.

Boemia, Moser come da etichetta sul piede (lievi sbecature)

A MOSER, BOHEMIA CRYSTAL GLASSES COMPRISING 15 DRINK GLASSES, 11 FLUTES, 14 WATER GLASSES, 14 WHITE WINE GLASSES, 13 RED WINE GLASSES, 15 LIQUEUR GLASSES, 13 CHAMPAGNE CUPS (SMALL CHIPS)

€ 300-400



parte del 334

335. Scrivania direzionale

T95 con piano rettangolare in noce e struttura pressofusa in acciaio inossidabile in alluminio; cassetti girevoli e intercambiabili. Osvaldo Borsani per Tecno Milano, come da etichetta, anni '70, circa cm. 77x180x85 (lieve mancanza all'impiallacciatura di una cassettera; segni di usura)

A T95 OFFICE DESK, OSVALDO BORSANI FOR TECNO, '70S (SMALL LACK AT THE VENEER; SIGNS OF WEAR)

€ 1.500-2.500





parte del 336

336. Tavolo

con piano ovale in vetro sostenuto da due montanti triangolari in metallo cromato. Completo di dieci poltrone con struttura in metallo cromato e legno ad ebano; piani e dosselli cannées, il tavolo cm. 74x240x120; le poltrone cm. 81x63x48

A LARGE CHROME AND OVAL GLASS TOP TABLE COMPLETED BY 10 CHROME AND EBONIZED WOOD ARMCHAIRS

€ 2.000-3.000

337. Servizio di piatti

Queen Victoria in porcellana composto da 140 pezzi comprendenti 12 tazze da brodo a coperchio con relativo piatto, 12 fondine, 24 piatti piani, 1 zuppiera a coperchio, 12 piatti da dolce, 12 piatti da frutta, due saliere doppie, una caffettiera, una teiera, due lattiere di diversa misura, 1 zuccheriera a coperchio, 12 tazzine da caffè con relativo piatto e 12 tazze da tè con relativo piatto. Ungheria, manifattura Herend

A HEREND QUEEN VICTORIA PORCELAIN DINNER SERVICE COMPRISING 12 SOUP CUPS WITH COVER AND PLATE, 12 SOUP PLATES, 24 DINNER PLATES, 1 TUREEN AND COVER, 12 CAKE PLATES, 12 FRUIT PLATES, 2 DOUBLE SALT CELLARS, 1 COFFEEPOT, 1 TEAPOT, 2 MILK JUGS, 1 SUGAR BOWL AND COVER, 12 COFFEE CUPS AND PLATE, 12 TEA CUPS AND PLATE

€ 4.500-5.500

parte del 337



338. Servizio di piatti

in porcellana bianca e blu decorato a festoni e motivi floreali. Si compone di 90 pezzi comprendenti 12 fondine, 24 piatti piani, 24 piatti da dolce, 12 tazze da brodo con piatto, 2 zuppe a coperchio di due misure, 2 insalatiere e 2 vassoi ovali.

Danimarca, B&G

A DANISH B&G WHITE AND BLUE PORCELAIN DINNER SERVICE COMPRISING 12 SOUP PLATES, 24 DINNER PLATES, 24 CAKE PLATES, 12 CONSOMMÉ CUPS AND PLATES, 2 TURENS AND COVERS OF DIFFERENT SIZE, 2 SALAD BOWLS AND 2 OVAL TRAYS

€ 400-600





339. Magot

in porcellana bianca e policroma, modellato nelle sembianze di un personaggio orientale seduto a gambe incrociate; testa, lingua e mani oscillanti.

Meissen, XIX secolo, marca spade incrociate in blu, cm. 18x17x17

A 19TH CENTURY MEISSEN WHITE AND POLYCHROME PORCELAIN PAGODA FIGURE, MODELLED AS A CHINAMAN SITTING CROSS-LEGGED, THE NODDING HEAD WITH SEPARATE MOVING TONGUE, HIS HANDS ALSO WAVING UP AND DOWN, UNDERGLAZE BLUE CROSSED SWORDS MARK

€ 3.000-4.000

340. Gruppo

in porcellana bianca e policroma raffigurante un'allegoria con due putti.

Meissen, XVIII secolo, marca spade incrociate in blu, cm. 15,5x14x9

A 18TH CENTURY MEISSEN WHITE AND POLYCHROME PORCELAIN SCULPTURE WITH 2 PUTTOS, UNDERGLAZE BLUE CROSSED SWORD MARK

€ 600-800





341 - aperta



341. Rara tabacchiera

in porcellana bianca e policroma in forma di topolino; montatura in rame dorato qualificata sul coperchio da due scene di battaglia in smalti policromi.

Meissen, circa 1750, cm. 5x7,5x5

A RARE MEISSEN POLYCHROME PORCELAIN, GILT COPPER AND ENAMEL SNUFF BOX IN THE SHAPE OF A MOUSE, CIRCA 1750

€ 2.500-3.500

342. Tazza con piatto

in porcellana bianca decorata dalla bottega di F.J.Ferner in oro e policromia a motivi ispirati all'oriente; all'interno della tazza una veduta di borgo circondata da motivi floreali e da una figurina seduta. Meissen, circa 1735, marca spade incrociate in blu, la tazza cm. 4,5x8; il piatto d. cm. 13,5 (sbeccature minime)

A MEISSEN PORCELAIN TEABOWL AND SAUCER, OF F.J.FERNER WORKSHOP, UNDERGLAZE-BLUE IN GILDING AND ENAMELS, UNDERGLAZE-CROSSED SWORDS MARK, CIRCA 1735 (SMALL CHIPS ON THE RIM)

€ 600-800



342

343. Servizio di piatti

in porcellana bianca decorato in oro zecchino e argento. Si compone di 148 pezzi comprendenti 12 fondine, 35 piatti piani, 24 piatti da dolce, 12 tazze da brodo con relativo piatto, 12 tazze da tè con relativo piatto, 12 tazzine da caffè con 8 piattini, 1 zuppiera a coperchio, 1 insalatiera, 2 vassoi circolari, 3 vassoi ovali e 2 raviere.

Germania, Hutschenreuther (una tazzina da caffè sbeccata; una tazza da brodo con parte del bordo rincollato)

A GERMAN HUTSCHENREUTHER WHITE, GILT AND SILVERY PORCELAIN DINNER SERVICE COMPRISING: 12 SOUP PLATES, 35 DINNER PLATES, 24 CAKE PLATES, 12 CONSOMMÉ CUPS AND PLATES, 12 TEA CUPS AND PLATES, 12 COFFEE CUPS AND 8 PLATES, 1 TUREEN AND COVER, 1 SALAD BOWL, 2 ROUND TRAYS, 3 OVAL TRAYS AND 2 HORSE D'OEUVRE PLATES (ONE COFFEE CUP CHIPPED; ONE SOUP CUP WITH A PART OF THE EDGE GLUED)

€ 400-600

344. Tappeto persiano

cm. 483x92

A PERSIAN CARPET

€ 500-700

345. Guida Melayer

di cm. 498x100 (difetti)

A MELAYER RUG (DEFECTS)

€ 400-600

346. Grande tappeto persiano

di cm. 531x295 (rapè; difetti)

A LARGE PERSIAN CARPET (RAPÈ; DEFECTS)

€ 800-1.200



347. Coppia di importanti potiches

con coperchio in porcellana Imari. Corpo ovoidale dipinto in policromia a riserve ottagonali contenenti una corolla e paesaggi con aironi; presa del coperchio in forma di cane di Fò. Giappone, fine del XVII secolo, h. cm. 90

A PAIR OF LATE 17TH CENTURY JAPANESE IMARI LARGE POTICHES AND COVERS IN POLYCHROME PORCELAIN

€ 8.000-12.000





348. Coppia di importanti obelischi
in porfido con montatura in bronzo dorato e finemente
cesellato a figura di rinoceronte, cm.78,5x41x24

*A PAIR OF IMPORTANT GILT BRONZE MOUNTED PORPHYRY OBELISKS
ON A RHINOCEROS SHAPED BASES*

€ 10.000-15.000

350



349. Placca

di forma rettangolare in bronzo argentato, cesellata a scena della *Deposizione di Cristo*.

Olanda, XVIII secolo, cm. 19x14

A 18TH CENTURY DUTCH SILVERED BRONZE
RECTANGULAR PLATE

€ 400-600

350. Cofanetto

di forma rettangolare di noce; coperchio decorato da una placca in commesso di marmi e pietre dure raffigurante un iris bianco.

Firenze, XIX secolo, cm. 6x20x15

A 19TH CENTURY FLORENTINE PIETRE DURE-INLAID
COVER WALNUT RECTANGULAR CASKET

€ 400-600

351. Coppia di altorilievi

in cera raffiguranti ciascuno la testa di un gentiluomo colto di profilo; cornice in legno ad ebano.

XIX secolo, complessivamente
cm.14,5x14,5 (un vetro scheggiato)

A PAIR OF 19TH CENTURY WAX PROFILES OF A MAN
HEAD (ONE GLASS CHIPPED)

€ 700-900

351





352. Cornice

di forma ottagonale in legno ad
ebano decorata da applicazioni
in metallo dorato e marmo.
Roma, XIX secolo, cm. 48x43; la luce
cm. 22x18,5

*A 19TH CENTURY ROMAN OCTAGONAL
EBONIZED WOOD, GILT METAL AND MARBLE
FRAME*

€ 300-500



354



355

353. Cornice

in legno laccato nero e rosso scolpito a bugnature sagomate.

Lombardia, fine del XVI secolo, la luce cm. 13x9; massimo ingombro cm. 29x26

A LATE 16TH CENTURY LOMBARD BLACK AND RED LACQUERED WOOD FRAME

€ 600-800

354. Coppia di piccole cornici

in legno dorato e in parte scolpito a motivi fogliati.

Napoli, XIX secolo, la luce cm. 13,5x10; massimo ingombro cm. 25,5x21

A PAIR OF 19TH CENTURY NEAPOLITAN GRAVEN GILT WOOD SMALL FRAMES

€ 600-800

355. Cornice

di legno dorato e finemente scolpito a motivi fogliati.

Roma, XVIII secolo, la luce cm. 17,5x13,5; massimo ingombro cm. 30,5x26,5

A 18TH CENTURY ROMAN GRAVEN GILT WOOD FRAME

€ 800-1.000



356. Cornice
di legno dorato incisa a motivi fogliati.
Marche, XVIII secolo, la luce cm.45x62; massimo
ingombro cm. 75x93

A 17TH CENTURY MARCHE GILT WOOD FRAME
€ 1.000-1.500

357. Cornice
in legno dorato con modanature in rilievo.
Emilia, fine del XVI secolo, la luce cm. 32x25;
massimo ingombro cm. 50x43

A LATE 16TH CENTURY EMILIAN GILT WOOD FRAME
€ 800-1.200



358. Cornice

di legno laccato avorio e dorato, scolpita a guida di fiori e foglie compresa fra due nastri ritorti.

Emilia, fine del XVI secolo, la luce cm. 19x16; massimo ingombro cm. 40x36

A LATE 16TH CENTURY PIEDMONTESE IVORY LACQUERED AND CARVED GILT WOOD FRAME

€ 800-1.200



359. Coppia di cornici
in legno dorato e riccamente scolpito a
corpose volute fogliate; luce di specchio.
Roma, fine del XVIII - inizi del XIX secolo,
la luce cm. 20x14,5; massimo ingombro
cm. 39x31

*A PAIR OF LATE 18TH-EARLY 19TH CENTURY ROMAN
GRAVEN GILT WOOD FRAMES*

€ 800-1.000





360. Cornice

di forma ovale in legno dorato e finemente scolpito a testa di putto alato fra volute da cui nascono due cornucopie traboccanti frutti. Roma, fine del XVIII secolo, la luce cm. 14,5x11; massimo ingombro cm. 38x30

A LATE 18TH CENTURY ROMAN GRAVEN GILT WOOD OVAL FRAME

€ 300-500

361. Piccola cornice

in legno dorato e finemente scolpito in parte a giorno a volute, rocailles ed elementi vasiformi.

XVIII secolo, la luce cm. 16,5x11; massimo ingombro cm. 39x25

A 18TH CENTURY GRAVEN GILT WOOD SMALL FRAME

€ 600-800





363

362. Piccolo vaso
in porcellana dorata dipinta in policromia
a corolle floreali stilizzate; corpo ovoidale
montato in argento dorato.
Francia, periodo Liberty, h. cm. 15

*A FRENCH ART NOUVEAU SILVER-GILT MOUNTED
POLYCHROME PORCELAIN VASE*

€ 250-350

363. Coppia di doppiieri
in argento dorato e traforato; stelo in
lapislazzuli rastremato verso il basso;
quattro pieducci cesellati a foglia.
Firenze, Fabbrica Argenteria Fiorentina,
h. cm. 22, peso lordo gr. 1.217

*A PAIR OF ITALIAN SILVER GILT AND LAPIS-LAZULI TWO
LIGHT SMALL CANDELABRA*

€ 1.200-1.500

364. Collezione di otto uova di struzzo
montate in ottone, h. da cm. 17 a cm. 28
(un uovo felato)

*A COLLECTION OF 8 BRASS MOUNTED OSTRICH EGGS
(AN EGG WITH HAIRCRACK)*

€ 600-800



364



365. Tre piccole zuppiere

con relativo presentoir di forma ovale in argento dorato. Coperchio centrato da una presa riccamente cesellata a figure di animali su un tappeto di foglie e fiori; anse laterali a valva di conchiglia centrata da una composizione floreale.

Mosca, 1778, come da punzoni, le zuppiere cm. 14x33x18,5; il presentoir cm. 32x21, peso complessivo gr. 4.897

3 RUSSIAN GILT SILVER SMALL TUREENS AND COVERS WITH PRESENTOIRS, MOSCOW, 1778, AS MARKED

€ 1.500-2.500

366. Tappeto persiano

di cm. 343x246

A PERSIAN CARPET

€ 400-600

367. Tappeto Kashan Kurk

di cm. 392x297

A KASHAN KURK CARPET

€ 800-1.200



365





368

368. Scatola

di forma circolare in argento dorato e smalto bianco decorata sul coperchio da una miniatura raffigurante una natura morta di fiori.

Francia, inizi del XX secolo, cm. 3x10

AN EARLY 20 CENTURY FRENCH GILT SILVER AND WHITE ENAMEL ROUND BOX WITH A MINIATURE ON THE COVER

€ 300-500



369

369. Scatola

di forma rettangolare in argento inciso a volute, cm. 3x15,5x9,5, peso gr. 408

A SILVER RECTANGULAR BOX

€ 100-150

370. Tre zucchiere

a coperchio di diversa misura, 4 bicchierini, un cestino e una lucerna, in argento di diversa manifattura, peso complessivo gr. 783 (difetti minimi; un coperchio non pertinente)

3 SILVER SUGAR BOWL AND COVERS TOGETHER WITH 4 SMALL CUPS, A SMALL BASKET AND A LAMP, ALL IN SILVER; DIFFERENT PERIODS AND MAKERS (SMALL DEFECTS; ONE COVER NOT PERTINENT)

€ 300-500



371

371. Oliera

in argento finemente cesellato e sbalzato a motivi fogliati e "maruzze"; due flaconi in vetro all'uopo.

Napoli, XIX secolo, testina di partenope N8, cm. 30x23x10, peso dell'argento gr. 832

A 19TH CENTURY NEAPOLITAN SILVER CRUET WITH 2 GLASS AMPOULES

€ 600-800



372

372. Caffettiera

in argento. Corpo piriforme baccellato; presa del coperchio in forma di melograno; manico a voluta; tre gambine con pieduccio a ricciolo. Napoli, XIX secolo, argentiere GR, h. cm. 27, peso gr. 1.467

A 19TH CENTURY NEAPOLITAN SILVER COFFEE POT

€ 1.000-1.500

373. Servizio

da tè e caffè in argento riccamente sbalzato a corpose rocailles e motivi floreali; coperchio incernierato con presa in forma di pappagallo. Si compone di teiera, caffettiera, lattiera, zuccheriera e vassoio rettangolare a due manici.

Portogallo, XIX secolo, il vassoio cm. 60,5x38, peso complessivo gr. 5.346

A 19TH CENTURY PORTUGUESE SILVER TEA AND COFFEE SERVICE COMPRISING A TEAPOT, A COFFEEPOT, A MILK JUG, A SUGAR BOWL AND COVER AND A TWO HANDED RECTANGULAR TRAY

€ 2.000-3.000



373



374. Zuppiera

con coperchio di forma circolare in argento a superficie liscia; presa qualificata da due limoni a tuttotondo; due manici a ramoscello fogliato. Milano, Gabriele De Vecchi, cm. 20x25,5, peso gr. 1.710

AN ITALIAN SILVER TUREEN AND COVER

€ 600-800



375. Zuppiera

con coperchio di forma ovale in argento e vermeil finemente e riccamente sbalzata a baccellature ricurve e rocailles; quattro pieducci a voluta. Alessandria, Cesa, cm. 28x40x24, peso gr. 3.732

AN ITALIAN CHISELLED AND EMBOSSED SILVER TUREEN AND COVER

€ 1.500-2.500



376. Servizio da tè e caffè

in argento sterling a superficie liscia. Si compone di teiera, due caffettiere di due misure, lattiera e zuccheriera. Tiffany&Co., peso complessivo gr. 2.668

A TIFFANY&CO STERLING SILVER TEA AND COFFEE SERVICE COMPRISING A TEA POT, 2 COFFEE POTS OF DIFFERENT SIZE, A MILK JUG AND A SUGAR BOWL

€ 1.500-2.500

377. Servizio da tè e caffè

in argento composto da teiera, caffettiera, lattiera, zuccheriera e vassoio ovale, cesellati e sbalzati a corone di alloro e scanalature.

Germania, fine del XIX secolo, il vassoio cm. 53x33, peso complessivo gr. 3.108

A LATE 19TH CENTURY GERMAN SILVER TEA AND COFFEE SERVICE COMPRISING A TEA POT, A COFFEE POT, A MILK JUG, A SUGAR BOWL AND COVER AND AN OVAL TRAY

€ 700-900





380

381

381

378. Due sugar casters

in argento e argento sterling.

Il primo Germania, fine del XIX secolo, h. cm. 20; l'altro Sheffield, 1911, h. cm. 23; peso complessivo gr. 381

2 SILVER AND STERLING SILVER SUGAR CASTERS, THE FIRST GERMANY, LATE 19TH CENTURY, THE SECOND SHEFFIELD

€ 100-150

379. Vassoio

di forma circolare in argento con tesa sbalzata a sequenza di vele, d. cm. 40, peso gr. 1.100

A SILVER ROUND TRAY

€ 200-300

380. Cofanetto

a coperchio di forma rettangolare in argento riccamente sbalzato sui quattro lati a putti musicanti e scena galante.

Norimberga, XIX secolo, cm. 19x22x15, peso gr. 1.519

A 19TH CENTURY GERMAN SILVER RECTANGULAR CASKET, NUREMBERG

€ 350-550

381. Due calamai

in argento cesellato e sbalzato, di diversa forma.

Il primo Roma, XIX secolo, argentiere GL, cm. 10x16x8; il secondo bolli lombardo-veneti, XIX secolo, cm. 8x20x21; peso complessivo gr. 572 (difetti)

A 19TH CENTURY ROMAN SILVER INKSTAND, GL SILVERMAKER MARK, TOGETHER WITH A LOMBARD-VENETIAN SILVER INKSTAND (DEFECTS)

€ 150-250



383

382. Grande zuccheriera
con coperchio in argento; corpo globulare su piede
circolare a quattro pieducci a voluta; presa del
coperchio in forma di pomo.
Francia, XIX secolo, h. cm. 21, peso gr. 590

A 19TH CENTURY FRENCH LARGE SILVER SUGAR BOWL AND COVER
€ 150-250

383. Coppia di candelabri
in argento costolato. Stelo a balaustro che sorregge quattro
bracci per candela di linea centinata, culminante in una
quinta bobèche che sovrasta le altre, h. cm. 35, peso
complessivo gr. 2.729

A PAIR OF ITALIAN SILVER FIVE-LIGHT CANDELABRA
€ 1.200-1.800

BOLLI&ROMITI

CASA D'ASTE IN ROMA

Bolli&Romiti srl
Palazzo Cenci - Via Beatrice Cenci 9-9/A - 00186 Roma
Tel. +39063200252 - Fax +390687670147- Cell. +39336546047
Email offerte@bolliromiti.it

Compilare la presente scheda ed inviarla a Bolli&Romiti
via fax: **+390687670147**
oppure via email all'indirizzo di posta elettronica:
offerte@bolliromiti.it

MODULO OFFERTE (Offerta ritenuta valida se pervenuta almeno 2 ore prima dell'inizio della vendita)

NOME _____

INDIRIZZO _____

CITTÀ _____

C.A.P. _____

TELEFONO _____

E-MAIL _____

CODICE FISCALE / P.IVA _____

C.I. _____

E' necessario allegare copia del documento d'identità.

Con il presente modulo mi impegno ad acquistare i lotti fino all'importo massimo da me indicato oltre i diritti d'asta. Ogni offerta sarà eseguita sulla base delle condizioni di acquisto stampate sul presente catalogo che dichiaro di aver letto ed accettato. Nessun tipo di responsabilità potrà essere attribuita a Bolli&Romiti per offerte inavvertitamente non eseguite o per errori relativi all'esecuzioni delle stesse.

LOTTO	DESCRIZIONE	OFFERTA SCRITTA (escluso diritti d'asta)	OFFERTA TELEFONICA (recapito)
		€	
		€	
		€	
		€	
		€	
		€	
		€	
		€	
		€	
		€	
		€	

Data _____

Firma _____

Le telefonate verranno effettuate nei limiti della disponibilità delle linee e potranno essere registrate; i potenziali acquirenti collegati telefonicamente acconsentono alla registrazione delle loro conversazioni. **L'offerta telefonica potrà essere richiesta per i beni con stima pari o superiore a € 300,00.** A parità di offerta sarà prevalente quella ricevuta in sala o quella pervenuta per prima. Non si accettano offerte inferiori al prezzo minimo di stima pubblicato in catalogo. **Al prezzo di aggiudicazione andranno aggiunti i diritti d'asta pari al 24% comprensivi d'iva.**

Data _____

Firma _____

Condizioni di acquisto

1) **Bolli&Romiti** casa d'aste in Roma agisce quale mandataria con rappresentanza in nome proprio e per conto del venditore, ai sensi e per gli effetti dell'art. 1704 cod. civ., per la vendita dei beni indicati nell'allegato prospetto (di seguito "lotto"). Poiché la vendita deve considerarsi avvenuta tra il venditore e l'acquirente, **Bolli&Romiti** non assume alcuna responsabilità nei confronti dell'aggiudicatario, del venditore, o di qualsiasi altro terzo in genere, all'infuori di quelle derivanti dalla propria qualità di mandataria. Ogni responsabilità ex artt. 1476 ss. cod. civ. continua a gravare in capo ai venditori delle opere. Le vendite si effettuano al maggior offerente e si intendono per "contanti".

Il colpo di martello del banditore, nella sua funzione di direttore della vendita, determina la conclusione del contratto di vendita tra il venditore e l'acquirente.

2) I lotti posti in vendita sono da considerarsi come beni usati forniti come pezzi d'antiquariato e perciò non possono essere ritenuti come "prodotto" secondo la definizione di cui all'art. 3 lett. e) del Codice del consumo (D.Lgs. 6.09.2005 n. 206). La selezione e la scelta dei beni da esitare in asta è esclusiva facoltà di **Bolli&Romiti**; sarà sua discrezione inserire tali beni nella vendita più consona alla natura del lotto.

3) Ogni asta è preceduta da un'esposizione, per permettere al pubblico di esaminare e verificare attentamente ciascun lotto in vendita, allo scopo di appurarne tutte le qualità, come l'autenticità, lo stato di conservazione, il materiale, la provenienza e l'attinenza con quanto riportato in catalogo. Gli oggetti posti in asta sono venduti nel loro stato di fatto; gli esperti di **Bolli&Romiti** saranno lieti di fornire su richiesta un'opinione verbale o scritta circa il loro stato di conservazione, supportata, ove necessario, dall'invio di materiale fotografico o digitale. Tale parere, o condition report, non riveste carattere di totale completezza e potrebbe non segnalare difetti o restauri: esso non sostituisce l'esame diretto da parte dell'eventuale acquirente poiché rappresenta solo ed esclusivamente il parere soggettivo dei nostri esperti. Anche le descrizioni riportate in catalogo sono UNICAMENTE frutto della loro opinione, e sarà cura dell'acquirente verificare l'esatta corrispondenza fra il bene posto in asta e la relativa descrizione in catalogo. Nessun reclamo sarà possibile relativamente ai restauri, ai difetti e agli errori incorsi nella redazione del catalogo. Per quanto concerne gli oggetti meccanici ed elettrici (pendole, cappuccine, orologi da polso, lampade, automat, ecc.), **Bolli&Romiti** li considera per il loro aspetto puramente decorativo; pertanto non garantisce il loro funzionamento e suggerisce la verifica del sistema meccanico o elettrico da parte di un professionista.

4) I lotti posti in asta sono venduti nello stato in cui sono giunti presso **Bolli&Romiti** e in tale stato vengono presentati in esposizione, con ogni relativo difetto ed imperfezione quali rotture, restauri, mancanze o sostituzioni. Tali caratteristiche, anche se non specificate sul catalogo, non possono essere considerate determinanti alla contestazione della vendita. I beni di antiquariato per loro stessa natura possono essere stati oggetto di restauri o sottoposti a modifiche diverse: interventi di tale tipo non possono mai essere considerati vizi occulti o contraffazione di un lotto.

5) Le descrizioni o illustrazioni dei lotti contenute nei cataloghi, nelle brochures ed in qualsiasi altro materiale illustrativo hanno carattere meramente

indicativo e riflettono un'opinione, pertanto possono essere modificate prima che il lotto sia messo in asta. **Bolli&Romiti** non sarà quindi responsabile di errori ed omissioni per quanto scritto, ne' potrà essere ipotizzata la contraffazione, in quanto non viene fornita alcuna garanzia implicita o esplicita relativamente ai lotti in vendita. Le illustrazioni pubblicate in catalogo o in altro materiale illustrativo servono esclusivamente ad identificare il lotto e non possono in nessun caso essere considerate come fedeli rappresentazioni dello stato di conservazione dell'oggetto.

6) Le opere dei secoli XX e XXI (arte moderna e contemporanea) sono, solitamente, accompagnati dalle documentazioni degli organi (fondazioni, archivi, gallerie, ecc.) autorizzati ad esprimersi in merito alla loro autenticità, regolarmente pubblicate nella relativa scheda in catalogo. Nessun diverso certificato, perizia od opinione, richiesti o presentati a vendita avvenuta, potrà essere fatto valere quale motivo di contestazione dell'autenticità di tali opere.

7) Tutte le informazioni fornite sui punzoni dei metalli, sulla caratura ed il peso dell'oro, dei diamanti e delle pietre di colore sono da considerarsi puramente indicative e approssimative; **Bolli&Romiti** non potrà essere ritenuta responsabile per eventuali errori contenuti nelle suddette informazioni e per le falsificazioni ad arte degli oggetti preziosi. **Bolli&Romiti** non garantisce i certificati eventualmente acclusi ai preziosi eseguiti da laboratori gemmologici indipendenti, anche se riferimenti ai risultati di tali esami potranno essere citati a titolo informativo per gli acquirenti.

8) Per quanto riguarda i libri, non si accettano contestazioni relative a danni alla legatura, macchie, fori di tarlo, carte o tavole rifilate e ogni altro difetto che non leda la completezza del testo e-o dell'apparato illustrativo; ne' per mancanza di indici di tavole, fogli bianchi, inserzioni, supplementi e appendici successivi alla pubblicazione dell'opera.

9) Ogni contestazione, da decidere innanzitutto in sede scientifica fra un consulente di **Bolli&Romiti** ed un esperto di pari qualifica designato dal cliente, dovrà essere fatta valere in forma scritta a mezzo di raccomandata a-r entro quindici giorni dall'aggiudicazione. Decorso tale termine cessa ogni responsabilità di **Bolli&Romiti**. Un reclamo riconosciuto valido porta al semplice rimborso della somma effettivamente pagata, a fronte della restituzione dell'opera, esclusa ogni altra pretesa. In caso di contestazioni fondate ed accettate da **Bolli&Romiti** relativamente ad oggetti falsificati ad arte, purché la relativa comunicazione scritta pervenga alla stessa entro tre mesi dalla scoperta del vizio e comunque non più tardi di cinque anni dalla data della vendita, e sempre che l'acquirente sia in grado di riconsegnare il lotto libero da rivendicazioni o da ogni pretesa da parte di terzi ed il lotto sia nelle stesse condizioni in cui si trovava alla data della vendita, **Bolli&Romiti** potrà, a sua discrezione, annullare la vendita e rivelare all'aggiudicatario che lo richieda il nome del venditore, dandone preventiva comunicazione a quest'ultimo. In parziale deroga di quanto sopra, **Bolli&Romiti** non effettuerà il rimborso all'acquirente qualora la descrizione del lotto nel catalogo fosse conforme all'opinione generalmente accettata da studiosi ed esperti alla data della vendita o indicasse come controversa l'autenticità o l'attribuzione del lotto, nonché se alla data della pubblicazione del lotto la contraffazione potesse essere accertata soltanto svolgendo analisi difficilmente praticabili, o il cui costo fosse irragionevole, o che avrebbero potuto danneggiare e comunque comportare una diminuzione di valore del lotto.

10) Il banditore può accettare commissioni di acquisto delle opere a prezzi determinati, su preciso mandato, nonché fare offerte per conto terzi. Durante l'asta è possibile che vengano fatte offerte telefoniche, le quali sono accettate a insindacabile giudizio della casa d'aste e trasmesse al banditore a rischio dell'offerente. Tali collegamenti telefonici sono forniti da **Bolli&Romiti** a titolo gratuito e potranno essere registrati: i potenziali acquirenti collegati al telefono dovranno prenderne atto. Nessun reclamo o contestazione sarà accettato in merito ad offerte scritte, telefoniche o ricevute live, inavvertitamente non registrate o per errori relativi alle esecuzioni delle stesse.

11) Gli oggetti sono aggiudicati dal banditore; in caso di contestazione su di un'aggiudicazione, l'oggetto disputato viene rimesso all'incanto nella seduta stessa, sulla base dell'ultima offerta raccolta. Lo stesso può inoltre, a sua assoluta discrezione ed in qualsiasi momento dell'asta: ritirare un lotto, fare offerte consecutive o in risposta ad altre offerte nell'interesse del venditore, fino al raggiungimento del prezzo di riserva, nonché adottare qualsiasi provvedimento che ritenga adatto alle circostanze, come abbinare o separare i lotti o eventualmente variare l'ordine della vendita.

12) Prima dell'ingresso in sala i clienti che intendono concorrere all'aggiudicazione di qualsiasi lotto, dovranno richiedere il cartoncino con il numero di partecipazione, che verrà consegnato dal personale della casa d'asta previa comunicazione da parte dell'interessato delle proprie generalità ed indirizzo, con esibizione e copia del documento di identità; potranno inoltre essere richieste allo stesso referenze bancarie od equivalenti garanzie per il pagamento del prezzo di aggiudicazione e dei diritti d'asta. Al momento dell'aggiudicazione, chi non avesse già provveduto, dovrà comunque comunicare alla mandataria le proprie generalità ed indirizzo.

Bolli&Romiti si riserva il diritto di negare a chiunque, a propria discrezione, l'ingresso nei propri locali e la partecipazione all'asta; nonché di rifiutare le offerte di acquirenti non conosciuti o non graditi, a meno che venga lasciato un deposito ad intera copertura del prezzo dei lotti desiderati o fornita altra adeguata garanzia. In seguito a mancato o ritardato pagamento da parte di un acquirente, **Bolli&Romiti** non si assume alcuna responsabilità e nulla potrà essere da essa preteso da parte del venditore; potrà altresì rifiutare qualsiasi offerta fatta da quello stesso acquirente inadempiente o da un suo rappresentante nel corso di successive aste.

13) Al prezzo di aggiudicazione sono da aggiungere i diritti di asta pari al 24%, comprensivi dell'IVA prevista dalla normativa vigente. Qualunque ulteriore onere o tributo relativo all'acquisto sarà comunque a carico dell'aggiudicatario.

14) L'acquirente potrà versare un acconto all'atto dell'aggiudicazione e completare il pagamento entro tre giorni lavorativi, prima di ritirare la merce a sua cura, rischio e spesa; il ritiro dovrà essere effettuato comunque entro e non oltre dieci giorni lavorativi dalla fine della vendita. In caso di mancato pagamento, in tutto o in parte, dell'ammontare totale dovuto dall'aggiudicatario entro tale termine, **Bolli&Romiti** avrà diritto, a propria discrezione, di: a) restituire il bene al venditore, esigendo a titolo di penale da parte del mancato acquirente il pagamento delle commissioni perdute; b) agire in via giudiziale per ottenere l'esecuzione coattiva dell'obbligo d'acquisto; c) vendere il lotto tramite trattativa privata o in aste successive per conto ed a spese dell'aggiudicatario,

ai sensi dell'art. 1515 cod.civ., salvo in ogni caso il diritto al risarcimento dei danni.

Decorso il termine di cui sopra, **Bolli&Romiti** sarà comunque esonerata da ogni responsabilità nei confronti dell'aggiudicatario in relazione all'eventuale deterioramento o deperimento degli oggetti ed avrà diritto di farsi pagare per ogni singolo lotto i diritti di custodia oltre a eventuali rimborsi di spese per trasporto al magazzino, come da tariffario a disposizione dei richiedenti. Qualunque rischio per perdita o danni al bene aggiudicato si trasferirà all'acquirente dal momento dell'aggiudicazione. L'acquirente potrà ottenere la consegna dei beni acquistati solamente previa corresponsione alla casa d'aste del prezzo e di ogni altra commissione, costo o rimborso inerente.

15) Per gli oggetti sottoposti alla notifica da parte dello Stato ai sensi del D.Lgs. 22.01.2004 n. 42 (c.d. Codice dei Beni Culturali) e ss.mm., gli acquirenti sono tenuti all'osservanza di tutte le disposizioni legislative vigenti in materia.

L'aggiudicatario, in caso di esercizio del diritto di prelazione da parte dello Stato, non potrà pretendere dalla casa d'aste o dal venditore alcun rimborso di eventuali interessi sul prezzo e sulle commissioni d'asta già corrisposte.

L'esportazione di oggetti da parte degli acquirenti residenti o non residenti in Italia è regolata dalla suddetta normativa, nonché dalle leggi doganali, valutarie e tributarie in vigore. Pertanto, l'esportazione di oggetti la cui datazione risale ad oltre cinquant'anni è sempre subordinata alla licenza di libera circolazione rilasciata dalla competente Autorità. **Bolli&Romiti** non assume alcuna responsabilità nei confronti dell'acquirente in ordine ad eventuali restrizioni all'esportazione dei lotti aggiudicati, né in ordine ad eventuali licenze o attestati che lo stesso debba ottenere in base alla legislazione italiana.

16) Con riferimento all'esportazione degli oggetti acquistati, saremo lieti di supportare gli acquirenti nelle attività relative alla spedizione e all'ottenimento della documentazione necessaria, mettendo a disposizione dei nostri clienti i contatti dei nostri partner logistici.

17) Per ogni lotto contenente materiali appartenenti a specie protette come, ad esempio, corallo, avorio, tartaruga, coccodrillo, ossi di balena, corni di rinoceronte, etc., è necessaria una licenza di esportazione CITES rilasciata dal Ministero dell'Ambiente e della Tutela del Territorio. Si invitano i potenziali acquirenti ad informarsi presso il Paese di destinazione sulle leggi che regolano tali importazioni.

18) Il diritto di seguito verrà posto a carico del venditore ai sensi dell'art. 152 della L. 22.04.1941 n. 633, come sostituito dall'art. 10 del D.Lgs. 13.02.2006 n. 118.

19) I valori di stima indicati nel catalogo sono espressi in euro e costituiscono una mera indicazione. Tali valori possono essere uguali, superiori o inferiori ai prezzi di riserva dei lotti concordati con i venditori.

20) Le presenti Condizioni di Acquisto, regolate dalla legge italiana, sono accettate tacitamente da tutti i soggetti partecipanti alla procedura di vendita all'asta e restano a disposizione di chiunque ne faccia richiesta. Per qualsiasi controversia relativa all'attività di vendita all'asta presso **Bolli&Romiti** è stabilita la competenza esclusiva del foro di Roma.

21) Ai sensi dell'art. 13 D.Lgs. 196-2003 (Codice in materia di protezione dei dati personali), **Bolli&Romiti**, nella sua qualità di titolare del

trattamento, informa che i dati forniti verranno utilizzati, con mezzi cartacei ed elettronici, per poter dare piena ed integrale esecuzione ai contratti di compravendita stipulati dalla stessa società, nonché per il perseguimento di ogni altro servizio inerente l'oggetto sociale della **Bolli&Romiti** srl. Il conferimento dei dati è facoltativo, ma si rende strettamente necessario per l'esecuzione dei contratti conclusi.

La registrazione alle aste consente alla mandataria di inviare i cataloghi delle aste successive ed altro materiale informativo relativo all'attività della stessa.

22) Qualsiasi comunicazione inerente alla vendita dovrà essere effettuata mediante lettera raccomandata A.R. indirizzata a:

Bolli&Romiti srl
Sede legale:
Via Beatrice Cenci 9-9A
00186 Roma

Informazioni per gli acquirenti

Con la partecipazione in asta si intendono accettate tutte le condizioni di vendita di seguito riportate. Si raccomanda di leggerle con attenzione.

Esposizione

Ogni asta è preceduta da un'esposizione, per permettere al pubblico di esaminare e verificare attentamente ciascun lotto in vendita, allo scopo di appurarne tutte le qualità, come l'autenticità, lo stato di conservazione, il materiale, la provenienza e l'attinenza con quanto riportato in catalogo.

Integrità e conservazione

Gli oggetti posti in asta sono venduti nel loro stato di fatto; gli esperti di **Bolli&Romiti** saranno lieti di fornire su richiesta un'opinione verbale o scritta circa il loro stato di conservazione, supportata, ove necessario, dall'invio di materiale fotografico o digitale. Tale parere, o condition report, non riveste carattere di totale completezza e potrebbe non segnalare difetti o restauri: esso non sostituisce l'esame diretto da parte dell'eventuale acquirente poiché rappresenta solo ed esclusivamente il parere soggettivo dei nostri esperti. Anche le descrizioni riportate in catalogo sono UNICAMENTE frutto della loro opinione, e sarà cura dell'acquirente verificare l'esatta corrispondenza fra il bene posto in asta e la relativa descrizione in catalogo. Nessun reclamo sarà possibile relativamente ai restauri, ai difetti e agli errori incorsi nella redazione del catalogo.

Per quanto concerne gli oggetti meccanici ed elettrici (pendole, cappuccine, orologi da polso, lampade, automat, ecc.), **Bolli&Romiti** li considera per il loro aspetto puramente decorativo; pertanto non garantisce il loro funzionamento e suggerisce la verifica del sistema meccanico o elettrico da parte di un professionista.

Catalogo

Tutti i beni in asta sono descritti nel relativo catalogo, prodotto sia in formato cartaceo sia in formato digitale consultabile sul sito internet di **Bolli&Romiti**, per la maggior parte completi di relativa fotografia.

Descrizione

Fornisce le informazioni generali sul bene e costituisce una mera opinione dei nostri esperti.

Stime

Consistono nella valutazione che i nostri esperti attribuiscono a ciascun lotto.

Partenza d'asta

Rappresenta la cifra con cui si dà inizio all'asta, generalmente coincidente con il prezzo di riserva, ovvero con il prezzo minimo stabilito confidenzialmente fra **Bolli&Romiti** e il venditore. Per i beni posti in vendita al miglior offerente (M.O.), la partenza d'asta sarà pari a € 50,00; per tutti gli altri, i rilanci sono effettuati nell'ordine del 10% e comunque variabili sempre a discrezione del banditore.

Partecipazione all'asta

Presenza in sala: prima di intervenire in asta, i potenziali acquirenti dovranno fornire i propri dati anagrafici, codice fiscale e referenze bancarie; effettuate queste operazioni, verrà loro attribuito un numero di partecipazione valido per tutta la durata dell'asta. Qualora il potenziale acquirente volesse partecipare per conto e in nome di terzi, deve informare la direzione di **Bolli&Romiti** prima dell'inizio della vendita; in caso contrario i beni acquistati saranno fatturati al nome e all'indirizzo rilasciato al momento dell'assegnazione del numero di partecipazione e non potranno essere trasferiti ad altri nomi o indirizzi.

Offerta scritta o telefonica: se non fosse possibile partecipare personalmente all'asta, i potenziali acquirenti hanno la facoltà di lasciare un'offerta scritta o telefonica compilando il relativo modulo di offerta, pubblicato sul catalogo cartaceo, sul sito internet o reperibile in sede, da inviare via fax al numero 06.87670147 o via email all'indirizzo info@bolliromiti.it. Per quanto riguarda le offerte scritte, la cifra indicata nel modulo di offerta rappresenta quella massima: ciò vuol dire che il lotto potrà essere aggiudicato all'offerente anche al di sotto di tale somma, ma che di fronte ad un'offerta superiore verrà aggiudicato ad altro concorrente. A parità di offerta sarà prevalente quella ricevuta in sala o quella pervenuta per prima. Non si accettano offerte inferiori al prezzo minimo di stima pubblicato in catalogo. Riguardo l'offerta telefonica, si avverte che essa potrà essere richiesta per i beni con stima pari o superiore ad € 300,00; in tal caso una nostra incaricata provvederà ad effettuare il collegamento telefonico per consentire l'ingresso in gara per il bene di interesse. Le telefonate verranno effettuate nei limiti della disponibilità delle linee e potranno essere registrate: i potenziali acquirenti collegati telefonicamente acconsentono alla registrazione delle loro conversazioni.

Offerta Live: registrandosi sul nostro sito internet è possibile partecipare all'asta in diretta tramite web, seguendo tutte le istruzioni indicate.

Le offerte scritte, le offerte telefoniche e le offerte live rappresentano un servizio offerto a titolo gratuito; nessun tipo di responsabilità potrà perciò essere attribuita a **Bolli&Romiti** per offerte inavvertitamente non eseguite o per errori relativi all'esecuzione delle stesse. Ogni offerta sarà comunque ritenuta valida solo se pervenuta almeno due ore prima dell'inizio della vendita.

Aggiudicazione

Con la battuta del martello il bene si intende aggiudicato: in quel momento il compratore si assume la piena responsabilità del lotto. Oltre al prezzo di aggiudicazione, il compratore dovrà aggiungere i diritti d'asta del 24% comprensivi di IVA come da normativa vigente.

Pagamenti

Al prezzo di aggiudicazione sono da aggiungere i diritti di asta pari al 24%, comprensivi dell'IVA prevista dalla normativa vigente. Il pagamento dei beni aggiudicati dovrà essere effettuato immediatamente dopo il termine dell'asta, tramite:

• contanti fino ad € 2.999,00

· carta di credito e-o bancomat (circuiti Mastercard, Visa e Amex)
· assegno bancario o circolare (soggetto a preventiva verifica con l'istituto di emissione)
intestato a: **Bolli&Romiti srl** - bonifico bancario
presso: INTESA SAN PAOLO,
Filiale 6831, Via Marcello Prestinari 7, Roma
IBAN: IT11W030690338810000009017
BIC-SWIFT: BCITITMM

Per il pagamento con assegno bancario, si avverte che la consegna dei beni verrà effettuata dopo l'incasso del titolo. **Bolli&Romiti** ha possibilità, previo accordo con il venditore, di offrire agli acquirenti che ritenga affidabili la facoltà di pagare i beni acquistati a scadenze dilazionate: la loro consegna non verrà comunque effettuata fino al completo incasso della somma dovuta; i potenziali acquirenti che intendano usufruire di tale tipo di pagamento devono prendere contatto preventivamente con la direzione.

Ritiro

I beni acquistati devono essere ritirati entro sette giorni lavorativi, previa presentazione da parte dell'acquirente di un documento d'identità; qualora il ritiro dei lotti già pagati fosse effettuato da una terza persona, occorre che questa sia munita di delega scritta rilasciata dall'acquirente e di una fotocopia del documento di identità di quest'ultimo. Dietro espressa richiesta, il personale di **Bolli&Romiti** potrà occuparsi dell'imballaggio e del trasporto dei lotti acquistati a spese e rischio dell'aggiudicatario, il quale dovrà sollevare **Bolli&Romiti** da ogni responsabilità in merito. Trascorso il termine di dieci giorni lavorativi, **Bolli&Romiti** non sarà più responsabile della custodia dei beni acquistati e del loro eventuale deterioramento o deperimento, trattenendoli a rischio e cura dell'acquirente, al quale verranno addebitati i costi di magazzino di seguito elencati a titolo indicativo:

- mobili e sculture: € 15,00 al giorno+ IVA
- dipinti: € 10,00 al giorno +IVA
- oggetti: € 5,00 al giorno + IVA

A discrezione della direzione i beni potranno essere trasferiti, previa comunicazione al committente, presso i depositi di Itaca Transport, Via Rocca di Cave 31, Roma, che applicherà le medesime tariffe di magazzino maggiorate delle spese di trasporto. Tali tariffe sono esposte e consultabili nella sede di **Bolli&Romiti**.

Spedizione dei lotti

Il personale della casa d'aste sarà lieto di occuparsi della spedizione dei lotti acquistati seguendo le indicazioni comunicate per iscritto dagli acquirenti e dopo che questi abbiano effettuato per intero il pagamento. La spedizione avverrà a rischio e spese dell'acquirente che dovrà manlevare per iscritto la casa d'aste da ogni responsabilità in merito. Il nostro personale è inoltre a disposizione per valutazioni e consigli relativi a tutti i metodi di spedizione e assicurazione dei lotti. Per ogni esigenza il reparto spedizioni è a disposizione dalle ore 10 alle ore 13 e dalle ore 14 alle ore 17,30 dal lunedì al venerdì.

Esportazione dei lotti acquistati

Il Dlgs n. 42 del 22 gennaio 2004 regola l'esportazione di Beni Culturali al di fuori del territorio della Repubblica italiana. Il Regolamento CEE n. 3911-92 del 9 dicembre 1992, come modificato dal Regolamento CEE n. 2469-96 del 16 dicembre 1996 e dal Regolamento CEE n. 974-01 del 14 maggio 2001, regola invece l'esportazione dei Beni Culturali al di fuori dell'Unione europea.
Per esportare fuori dall'Italia i Beni Culturali

aventi più di 50 anni è necessaria la Licenza di Esportazione che l'acquirente è tenuto a procurarsi personalmente. La casa d'aste non risponde per quanto riguarda tali permessi, né può garantire il rilascio dei medesimi. Sempre la casa d'aste, su richiesta dell'acquirente, può provvedere all'espletamento delle pratiche relative alla concessione delle licenze di esportazione; i relativi costi sono a carico dell'acquirente. La mancata concessione delle suddette autorizzazioni non può giustificare l'annullamento dell'acquisto né il mancato pagamento.
In riferimento alle norme contenute nell'art. 8, 1° comma, lettera B, del DPR 633-72, si informano i gentili acquirenti che, nel caso in cui volessero trasportare il bene fuori dal territorio comunitario e ottenere il rimborso dell'Iva, è necessario rispettare le seguenti procedure:

- completare le pratiche doganali e il trasporto fuori dal territorio U.E. entro 3 mesi a partire dalla data di fatturazione.
 - far pervenire entro lo stesso termine la bolla doganale originale o documento equipollente direttamente alla casa d'aste.
- Il termine di 3 mesi, decorrenti dalla data di fatturazione, potrebbe essere sospeso per il tempo necessario ad ottenere il certificato di esportazione.

Informazioni per i venditori

Valutazione dei beni

I nostri esperti sono a disposizione per valutare gratuitamente singoli lotti o intere collezioni da inserire in asta. Una valutazione preliminare può essere effettuata su materiale fotografico corredato di tutte le informazioni riguardanti l'oggetto. Se necessario si effettuerà una valutazione a domicilio.

Prezzo di riserva

Successivamente, fra il venditore e **Bolli&Romiti** verrà concordato un prezzo di riserva, vale a dire la cifra minima sotto la quale il lotto non potrà essere venduto; questa è strettamente confidenziale, potrà essere inferiore, uguale o superiore alla stima riportata sul catalogo e sarà protetta in asta dal battitore mediante appositi rilanci. Qualora il prezzo di riserva non fosse raggiunto il lotto risulterà invenduto.

Mandato a vendere- diritti d'asta-diritti di seguito

Sul prezzo di aggiudicazione la casa d'aste tratterà una provvigione del 17% quale diritto d'asta, comprensiva dell'IVA prevista dalla normativa vigente, dell'assicurazione, del marketing (illustrazioni in catalogo comprese), dell'inserimento nel sito internet e della tassa di registro. Sarà a carico del venditore il costo del trasporto dei beni sia per la vendita sia per l'eventuale restituzione, oltre, ove fossero necessari, agli oneri doganali per l'importazione o l'esportazione dei lotti. Al momento della consegna dei lotti la casa d'aste rilascerà una ricevuta di deposito con le descrizioni dei lotti e le riserve stabilite; successivamente, al venditore verrà rilasciato il mandato a vendere, ove verranno riportate le condizioni contrattuali, i prezzi di riserva ed eventuali spese aggiuntive a carico del venditore. Prima dell'inizio dell'esposizione che precede l'asta, **Bolli&Romiti** riserverà al venditore copia del catalogo comprendente gli oggetti affidati. Con Dlgs n. 118 del 13-2-2006 è in vigore dal 9 Aprile 2006 in Italia il "Diritto di Seguito", ossia il diritto dell'autore

(vivente o deceduto da meno di 70 anni) di opere di arti figurative e di manoscritti a percepire una percentuale sul prezzo di vendita degli originali delle proprie opere in occasione delle vendite successive alla prima. Tale diritto sarà a carico del Venditore e sarà calcolato sul prezzo di aggiudicazione uguale o superiore a € 3.000,00. Tale diritto non potrà comunque essere superiore a € 12.500,00 per ciascun lotto. L'importo del diritto da corrispondere è così determinato: · 4% per la parte del prezzo di vendita fino a € 50.000,00; · 3% per la parte del prezzo di vendita compresa fra € 50.000,01 e 200.000,00; · 1% per la parte del prezzo di vendita compresa fra € 200.000,01 e 350.000,00; · 0,50% per la parte del prezzo di vendita compresa fra € 350.000,01 e 500.000; · 0,25% per la parte del prezzo di vendita oltre € 500.000. Il diritto di seguito addebitato al Venditore sarà versato dalla casa d'aste alla SIAE in base a quanto stabilito dalla legge.

Dopo l'asta

Dopo la vendita **Bolli&Romiti** invierà al venditore un rendiconto provvisorio in cui saranno elencati tutti i lotti di sua proprietà con le relative aggiudicazioni.

Pagamenti

Dopo quindici giorni lavorativi dal termine dell'asta, al venditore verrà liquidata la somma relativa ai beni venduti al netto dei diritti d'asta, purché tali beni siano stati regolarmente pagati da parte del relativo acquirente e purché non vi siano stati reclami o contestazioni inerenti i beni aggiudicati. In caso di mancato pagamento da parte dell'acquirente, i beni rimarranno in custodia presso la sede di **Bolli&Romiti** fino al perfezionamento della vendita o alla restituzione dei sopraddetti beni al venditore.

Il pagamento può essere effettuato:

- contanti fino ad € 2.999,00
 - assegno bancario o circolare · bonifico bancario
- Al momento del pagamento **Bolli&Romiti** rilascerà una fattura in cui saranno indicate in dettaglio le aggiudicazioni, le commissioni e le altre eventuali spese.

Lotti invenduti

I lotti invenduti dovranno essere ritirati a cura e spese del venditore entro dieci giorni dalla data della vendita. Trascorso tale termine, **Bolli&Romiti** non sarà più responsabile della custodia dei beni invenduti e del loro eventuale deterioramento o deperimento, trattenendoli a rischio e cura del venditore, al quale verranno addebitati i costi di magazzino di seguito elencati a titolo indicativo:

- mobili e sculture: € 15,00 al giorno + IVA
- dipinti: € 10,00 al giorno +IVA - oggetti: € 5,00 al giorno + IVA

A discrezione della direzione i beni potranno essere trasferiti, previa comunicazione al venditore, presso i depositi di Itaca Transport, Via Rocca di Cave 31, Roma, che applicherà le medesime tariffe di magazzino maggiorate delle spese di trasporto. Tali tariffe sono esposte e consultabili nella sede di **Bolli&Romiti**.

La **Bolli&Romiti** è lieta di effettuare valutazioni scritte per assicurazioni, divisioni ereditarie, vendite private o per altri scopi. I costi sono variabili in ragione della qualità dei beni, della natura degli stessi della quantità di lavoro necessaria alla redazione dell'inventario, ma saranno sempre altamente competitivi.

Terminologia

Le affermazioni riguardanti l'autore, l'attribuzione, l'origine, il periodo, la provenienza e le condizioni dei lotti in catalogo sono da considerarsi come un'opinione personale degli esperti e degli studiosi eventualmente consultati e non un dato di fatto.

Leonardo: l'opera, secondo la nostra opinione, è opera dell'artista.

Attribuito a Leonardo: l'opera, secondo la nostra opinione, è probabilmente opera dell'artista, ma non ve n'è certezza.

Bottega di Leonardo: l'opera, secondo la nostra opinione, è di un pittore non conosciuto della bottega dell'artista che può averla eseguita sotto la sua supervisione o meno.

Ambito-cerchia di Leonardo: l'opera, secondo la nostra opinione, è di un pittore non conosciuto, ma distinguibile, legato al suddetto artista, ma non necessariamente da un rapporto di allunato.

Stile di-seguace di Leonardo: l'opera, secondo la nostra opinione, è di un pittore, contemporaneo o quasi contemporaneo, che lavora nello stile dell'artista, senza essere necessariamente legato a lui da un rapporto di allunato.

Maniera di Leonardo: l'opera, secondo la nostra opinione, è stata eseguita nello stile dell'artista, ma in epoca successiva.

Da Leonardo: l'opera, secondo la nostra opinione, è una copia di un dipinto dell'artista.

In stile...: l'opera, secondo la nostra opinione, è nello stile menzionato, ma di epoca successiva.

Firmato

datato

iscritto: secondo la nostra opinione, la firma e-o la data e-o l'iscrizione sono di mano dell'artista.

Recante firma

data

iscrizione: secondo la nostra opinione, la firma e-o la data e-o l'iscrizione sono state aggiunte. Le dimensioni date sono prima l'altezza e poi la larghezza.

Elementi antichi: mobili-oggetti assemblati successivamente utilizzando elementi o materiali di epoche precedenti.

Restauri: i beni antichi o usati sono nella maggior parte dei casi soggetti a restauri e integrazioni e-o sostituzione. La dicitura verrà riportata solo nei casi in cui gli interventi vengono considerati dagli esperti della casa d'aste molto al di sopra della media e tali da compromettere almeno parzialmente l'integrità del bene.

Difetti: il bene presenta visibili ed evidenti mancanze, rotture o usure.

M.o.: Miglior Offerente. Rappresenta la sigla attribuita ad un lotto di esiguo valore antiquariale, la cui partenza d'asta è pari ad € 50,00.

A Richiesta: si riferisce a beni di elevato valore. Per conoscere il relativo prezzo di stima occorre contattare la direzione.

Palazzo Cenci - Via Beatrice Cenci 9-9/A - 00186 Roma, Italy
Tel. +39 06 3200252 – Fax +39 06 87670147 - Mob. +39 336 546047

Please fill-in and send to:
offerte@bolliromiti.it

General inquiries: info@bolliromiti.it

ABSENTEE BID FORM (bids must be submitted at least 2 hours before the beginning of the auction)

_____	_____
First name	Last name

Address	

Town	

Postcode	

_____	_____
Telephone	E-mail

_____	_____
VAT No.	ID number

Please attach sight of government issues ID

This is a legal and binding contract to buy. By signing and mailing back this contract, you will be held to your purchases if awarded high bid or winning bid. The purchase price will be the final bid, plus applicable buyer's premium noted and applicable sales tax. Each bid will be processed according to *Bolli&Romiti* rules and regulation, described on www.bolliromiti.it. *Bolli&Romiti* cannot accept liability for failure to place such bids, whether through negligence or otherwise.

Lot	Description	Maximum price (in €, excluding fees)	Phone participation (no.)

Date

Signature

Please note that the execution of written and telephone bids is undertaken subject to *Bolli&Romiti's* other commitments at the time of the auction. Bidders must be aware that all telephone bids lines may be recorded. **The phone participation may be reserved to bids equal or over € 300,00.** In case of multiple bids on the same item, the earlier bid will take precedence. Absentee bids under the lower estimated cannot be accepted. **A commission fee of 24% will be added to the winning price.**

Date

Signature

In compliance with art. 1341 and 1342 Civil Code, I accept the *Bolli&Romiti* Condition of sale, namely art. 1, 2, 3, 4, 5, 6, 7, 8, 9, 19.

Conditions of sale

Bolli&Romiti Condition of sale are implicitly accepted by anyone who is willing to participate to any auction.

1) **Bolli&Romiti** acts as an agent on an exclusive basis in its name but on behalf of each seller, according to article 1704 of the Italian Civil Code. Sales is meant to be concluded between the seller and the buyer, therefore **Bolli&Romiti** is only responsible towards the buyer or other parties for what concerns its agent activity. All responsibilities pursuant to art. 1476 and following the Italian Civil Code are taken on the seller. Items are sold to the highest bidder and sales are meant to be in "cash". The auctioneer's hammer coming down defines the end of the bidding and the execution of the contract between seller and buyer.

2) Properties on sale could be antique second-hand goods. Therefore, the definition reported under clause 3 letter "e" of the Italian Consumer's Code (D.lgs. 6.09.2005, n. 206) is not applicable. The selection of the items to include in a particular auction is exclusively made by **Bolli&Romiti**, that will guarantee the identification of the most adequate auction to achieve the highest price for sellers' properties.

3) Before the auction, **Bolli&Romiti** puts most of the lots from its sales on public display. The presale exhibitions are aimed at allowing a deep evaluation of authenticity, attribution, condition, provenance, origin, date, age and quality of the lots, with the purpose to clarify any possible puzzlement or inaccuracy in the catalogue. **Bolli&Romiti** experts will be pleased to provide prospective bidders any additional information, backed-up by the documentation available. Any opinion or Condition Report which **Bolli&Romiti** may produce does not reflect an exhaustive description and some restorations or imperfections may not be mentioned; our experts' statements are purely subjective and do not substitute a direct examination by the prospective buyer. In fact, the descriptions included in the catalogues are simply indications reflecting personal opinions and we encourage potential buyers to inspect each item carefully before bidding. Once the sale is concluded, no claim regarding restorations, defects and catalogue mistakes will be admitted. Mechanical and electrical goods (clocks, lamps, automat, etc.), are considered for their aesthetical value only; **Bolli&Romiti** does not guarantee that they are in working order.

4) **Bolli&Romiti** offers all items for sale at auction "as is", meaning that properties are sold with all existing faults and imperfections as cracks, restorations, lacks or substitutions. Such defects, even if not explicitly reported in the catalogue, cannot be contested in a dispute after the sale. Antiquities, for their own nature, may have been restored or modified (e.g. overpainted) and complaints related to such interventions cannot be accepted.

5) Descriptions and illustrations in the catalogues or in any other visual material are exclusively meant to identify the items and reflects opinions, therefore they can be modified before the auction. Concerning the catalogue, **Bolli&Romiti** is not responsible for mistakes and omissions that may occur, nor counterfeiting can be supposed, since there is no implicit or explicit guarantee regarding the items on sale. Illustrations in the catalogue should not be considered exact representations of the state of preservation of the properties.

6) XX and XXI century artworks (Modern and Contemporary art) are usually followed by certificates of authenticity and other documents

provided by official foundations, archives or other entities, properly reported in catalogue. No other certificate, appraisal or opinion requested or presented after the sale will be considered as valid grounds for objections regarding the authenticity of any artwork.

7) All the information regarding hall-marks of metals, carats and weight of gold, diamonds and valuable gems must be considered as purely approximate; **Bolli&Romiti** is not responsible for possible mistakes or falsification of valuable items nor for their authenticity certificates. **Bolli&Romiti** does not guarantee authenticity certificates issued by independent gemmological laboratories, even if the presence of such references is reported in the catalogue.

8) Concerning books, successful bidders are not entitled to dispute any damage (e.g. bindings, foxing, wormholes, trimmed pages or plates or any other defect) not affecting the integrity of texts and/or illustrations, nor missing indices of plates, blank pages, insertions, supplements and additions supposed to be subsequent to the date of publication of the work can be disputed.

9) Any dispute regarding knocked down items will be handled by, on one hand, **Bolli&Romiti** experts and, on the other end, a qualified expert appointed by the party involved. A registered return mail must be submitted within fifteen days from the bid; no dispute after this period will be admitted. If the complaint reveals to be legitimate, the successful bidder will be refunded upon the return of the item, excluding any other pretence or expectation. If, within three months from the discovery and no later than five years from the sale, the buyer claim the fact the item sold is a fake, if the buyer returns such item free from third party rights and in the same conditions as it was at the time of the sale, **Bolli&Romiti** shall be entitled, at its discretion, to nullify the sale and disclose to the buyer the name of the seller, giving prior notice to him. Making an exception to the conditions above mentioned, **Bolli&Romiti** will not refund the buyer if the description in the catalogue was generally shared among scholars and experts at the time of the sale or if the authenticity or attribution of the lot was said controversial, and if, at the time of the auction, the forgery could have been recognized only by complex or expensive examination, or by analyses that could have damaged the object or reduced its value.

10) The auctioneer may accept absentee bids from those who cannot or do not wish to attend an auction. Telephone bids may or may not be accepted according to irrevocable judgment of **Bolli&Romiti** and submitted to the auctioneer at the bidder's risk. Phone bids are for free and bidders accept their phone bids to be recorded. No claim referring to any mistake concerning written, phone or live offers, or referring to any non-recorded bid will be accepted.

11) Properties are knocked down by the auctioneer to the highest bidder. In case of dispute between two or more bidders on a particular knocked down item, the bid must be re-open starting from the latest registered bid. During the auction, the auctioneer is entitled to: withdraw a lot, make bids to reach the reserve price, as agreed between **Bolli&Romiti** and the seller, and take any action he deems suitable to the circumstances, as sum up / separate lots or change the order of sale.

12) Prospective bidders attending the auction must be registered presenting an ID and providing personal information such as current address and, possibly, bank references or equivalent guarantees. They will be given a "personal number" reported on a paddle. To place a bid, prospective bidders are

invited to raise their paddle until the auctioneer acknowledges the winner. To pay for the purchase, winning bidders will need to bring the paddle to the payments counter. Buyers who have not provided ID and current address in advance must do it immediately after a knock down. **Bolli&Romiti** reserves the right to deny anyone the participation to the auction and to reject offers from unknown or unwelcome bidders, unless a deposit covering the entire value of the desired lot is raised or an adequate guarantee is provided. In case of late or missed payments from a purchaser, **Bolli&Romiti** is allowed to refuse any other offer from him or from a representative of him in the following auctions.

13) The commission paid to **Bolli&Romiti** by the buyer is 24% on the hammer price, including VAT. Any other possible tax or duty is on the buyer.

14) The buyer can make a down payment after the sale and settle the residual balance within three working days, before collecting the item(s) at his risk and expense; anyway, the withdrawal must be completed within ten days from the knock down. In case of total or partial non-payment of the due amount within the deadline, **Bolli&Romiti** is allowed to:

a) return the good to the seller and demand from the buyer the payment of the commission;

b) act in order to obtain a compulsory payment;

c) sell the item privately or in a following auction in the name and at the expenses of the purchaser, according to art. 1515 of the Italian Civil Code and possibly asking for a compensation for the damages.

After ten days from the auction, **Bolli&Romiti** is not responsible towards the buyer for any deterioration or damage of the item(s) and is entitled to apply storage and transportation fees to and from the warehouse according to fees available on request. All risks for items' damage and/or loss are transferred to the buyer, who is allowed to withdraw the purchased items upon the payment, to **Bolli&Romiti**, of the hammer price plus commissions and any other fees concerning the packing, handling, transport and/or storage of the items.

15) Concerning items subjected to the D.lgs. 22.01.2004 n. 42 (i.e. Codice dei Beni Culturali) and related regulation, buyers must observe all existing legislative dispositions but, if the Italian State claims its pre-emptive right, no reimbursement or interest on commission on the hammer price already paid can be expected from **Bolli&Romiti** or the vendor by the buyer. The exportation of lots by the buyers, both resident and not resident in Italy, is regulated by the above mentioned law and by any other possible custom, financial and tax rule in force. The export of items of 70 years old and more is subjected to the release of an export license from the competent Authority. **Bolli&Romiti** does not take any responsibility towards the purchaser for any possible export restriction of the items sold, nor for any possible license or certificate to be obtained according to the Italian law.

16) **Bolli&Romiti** Logistics partners can advise buyers about exportation and shipping of purchased item/s. For any support please contact info@bolliromiti.it

17) Concerning the exportation of items of protected species (e.g. coral, ivory, turtle, crocodile, whale bones, rhinoceros' horns, etc.), a CITES export license released by the Ministry for the Environment and the Safeguard of the Territory must be released. Prospective bidders are asked to get all the necessary information concerning the laws on these exports in the countries of destination.

18) The "Droit de Suite" or Artist Resale Right is due by the seller (Italian State Law n. 663, clause 152, April 22nd, 1941, replaced by Decree n. 118, clause 10, February 13th, 2006).

19) Evaluations reported in the catalogue are in Euros and represent a mere approximation. These values can be equal, higher or lower to the reserve price agreed with the sellers.

20) These Conditions of Sale, regulated by the Italian law, are silently accepted by anyone who is willing to take part in the auction and are at everyone's disposal. All controversies concerning the sales activity at **Bolli&Romiti** are regulated by the Court of Rome.

21) According to art. 13 D.lgs. 196/2003 (Privacy Code), the personal information submitted to **Bolli&Romiti** both in soft or hard-copy will be used to execute the sales contracts and the other activities concerning the social object of **Bolli&Romiti**. The provision of personal data is optional but it is fundamental for the execution of the contracts. The registration at the auctions gives **Bolli&Romiti** the opportunity to send its customers the catalogues of the following auctions and keep them update about any other initiative.

22) Any communication regarding the auction must be done by registered return mail addressed to: **Bolli&Romiti S.r.l.**
Via Beatrice Cenci 9-9A, 00186 - Rome, Italy

How to buy

Taking part in an auction implies the entire and unconditional acceptance of our Conditions of Sale.

Exhibition

Before an auction, a presale exhibition, which is open and admission free, enables prospective buyers to inspect each item carefully before bidding verifying all of the features of the properties such as authenticity, state of preservation, materials, provenance and consistency with the information reported in the catalogue.

Integrity and state of preservation

The objects of the auction are sold "as is"; **Bolli&Romiti** experts will be pleased to provide prospective bidders additional information, backed-up by further documentation, if available. The Condition Reports which **Bolli&Romiti** may produce do not reflect an exhaustive description and some restorations or imperfections may not be mentioned; such statements of opinion given by our experts, are purely subjective and do not substitute a direct examination by the prospective buyer. Moreover, the descriptions included in the catalogues have a mere indicative character and reflect opinions, therefore prospective buyers should personally inspect the condition of each lot in order to ascertain its effective state, both from the technical and the aesthetical points of view. After the purchase, no claim regarding restorations, defects and errors in the catalogue will be admitted. Mechanical and electrical goods (clocks lamps, automat, etc.), are considered for their aesthetical value only; **Bolli&Romiti** gives no guarantee that they are in working order.

Catalogue

All of the items on sale will be described in the related catalogue, edited both in hard-copy and soft-copy and available on www.bolliromiti.it.

Description

It provides the bidder with some general information about the lot and represents the opinion of our experts.

Estimate

It represents the evaluation of each lot, made by our experts.

Starting price

It is the price from which the auction starts and normally it is equal to the reserve price, which is the price agreed between **Bolli&Romiti** and the seller. For the items on sale to the M.O. (Miglior offerente Best Bidder), the starting price will be € 50,00; for the other items, the increments will be by 10% and can change at the auctioneer's discretion.

Auction participation

Bidding in person: in order to bid in person, potential purchasers have to present IDs, current address and, possibly, bank references or equivalent guarantees; bidders will be then provided with a bidding number, valid for the entire auction. All lots sold will be invoiced to the name and address supplied when collecting the Bidding Number and they will not be able to be transferred to other names and/or addresses. Should a potential purchaser wish to bid on behalf of a third party, s/he should inform **Bolli&Romiti** before the beginning of the auction. Without such communication, the purchased items will be invoiced to the registered contact person and it will not be possible to modify such appointment.

Written and telephone bids: in order to bid by means of written or telephone bids, bidders have to fill out the Absentee Bid Form, available on our website or in the catalogue, and send it by fax to +39 0687670147 or by e-mail at info@bolliromiti.it. Written bids are carried out on behalf of the bidder at the lowest price possible in consideration of the reserve price and the other bids offered. In case of multiple offers for the same price on the same item, it will be accepted the first one received. Offers below the reported minimum estimation will not be accepted. Telephone bids will be accepted for items with a minimum estimate of € 300,00. One of our telephonists will contact you, also in a foreign language, to let you take part in the auction on real time for the lot of your interest. Telephone bids are organised by **Bolli&Romiti** according to the availability of the telephone lines being used and telephone calls during the Auction may be recorded. Potential purchasers who bid by telephone consent to the recording of their conversations.

Live auction: you can bid online on www.bolliromiti.it following the instructions. The service of written and telephon bids is free of charge but it does not imply any responsibilities for bids accidentally not placed or for possible mistakes regarding their carrying out. To consider them valid, **Bolli&Romiti** must receive all bids at least two hours before the auction.

Hammer price

The Hammer Price indicates that a sale of a lot has been made and at that moment the purchaser assumes full responsibility for the lot. As well as the hammer price the purchaser has to recognise the commissions (buyer's premium) of 24% including VAT, to be paid as laid down by the Law.

Payment

The payment of the hammer price, plus the commissions of 24% including VAT, must be carry out immediately after the sale by:

- Cash, up to € 2,999.00

- Credit card/bancomat via POS in our Headquarter (i.e. Mastercard, Visa and AmEx)

- Bank transfer to: Intesa SanPaolo, Filiale 6831, Roma-Prati, IBAN: IT11W030690338810000009017 BIC/SWIFT: BCITITMM

Bolli&Romiti may, upon agreement with the seller, offer those purchasers it deems reliable the possibility to pay for lots in instalments. Potential purchasers who wish to undertake payment by instalments should contact the Management of **Bolli&Romiti** before the sale.

Collection of lots

Purchasers must collect the lot/s by seven working days from the date of the auction. When collecting the items, the purchaser will have to exhibit his ID. If the lots already paid will be collected by a third person, the latter must have a written proxy signed by the purchaser and a copy of the purchaser's ID. If the purchaser asks so, **Bolli&Romiti** personnel could organize wrapping and transportation of the lots at the purchaser's risk and expenses. **Bolli&Romiti** will not be held responsible for any damages. After seven working days from the auction, **Bolli&Romiti** will not be responsible either for the custody of the lot/s or for any damage that may occur to the lot/s upon their removal to an appropriate warehouse and the purchaser will be charged with the costs of storage as follows:

- Furniture/sculptures: € 15,00/day + VAT

- Paintings: € 10,00/day + VAT

- Objects: € 5,00/day + VAT

On Management's discretion, items can be transferred, upon communication to the seller, to the storage space of Itaca Transport, Via Rocca di Cave 31, Roma, which will apply the same storage fees plus shipping costs.

Shipping of purchased items

The **Bolli&Romiti** Staff will be glad to assist purchasers with the shipping according to written instructions given by purchasers, following payment of the lot/s concerned. Shipping will be at the risk and expense of the purchaser who, by means of a written communication, will have to subtract **Bolli&Romiti** from any responsibility. Our Staff is available for evaluations and advice in relation to the shipping methods employed and insurance of the lot/s.

Exportation of purchased items

The Law Decree no. 42 of January 22nd 2004 regulates the export of cultural heritage and goods outside Italy. The EU Regulation no. 3911/92 of December 9th 1992, as modified by EU Regulation no. 2469/96 of December 16th 1996 and by EU Regulation no. 974/01 of May 14th 2001, regulates the export of cultural heritage and goods outside the European Union. In order to export outside Italy cultural heritage and goods that are over 70 years old an Export Licence that the purchaser has to procure for him/herself personally is needed.

Bolli&Romiti is not involved in the procurement of such permits and cannot therefore guarantee the relative issue of such permits. **Bolli&Romiti**, upon the request of the purchaser, may provide the purchaser with information about companies able to tackle the operations necessary for the granting of the Export Licence. Should the above-mentioned authorisation not be granted the Purchase of the lot/s is not nullified, neither is the payment of the lot/s. With reference to the regulations contained in art. 8, 1st paragraph, letter B DPR 633/72. In order to take the lot/s outside the European Union and claim the VAT refund, purchasers have to respect the following procedures:

- The completion of customs forms/papers and transport outside the European Union within three months from the invoice date.

- The sending within the same term of the original customs taxation stamp or equivalent document directly to **Bolli&Romiti**

The three months' term from the invoice date may be suspended while the export certification is pending.

How to sell

Evaluations of properties

Bolli&Romiti is at your disposal for free evaluations of objects or collection to sell. A preliminary evaluation can be carried out based on pictures with all necessary information concerning the objects and all possible documentation. By appointment, it is possible to carry out home evaluations.

Reserve price

After the evaluation, **Bolli&Romiti** and the seller agree on a reserve price, which is the minimum amount under which the lot cannot be sold. This price is strictly confidential and it could be inferior, equal or superior to the estimate reported in the catalogue and it will be protected by the auctioneer by special increments. If the reserve price is not reached, the lot is considered as unsold.

Warrant of Sale - Commission fees - Droit de Suite

On the hammer price, **Bolli&Romiti** deduces a commission of 17%, including VAT, insurance, online and paper based marketing and other taxes. The seller is responsible for the transportation to and, if needed, from the exhibition site, import/export duties, if necessary. At the moment of the delivery of the lots to the auction house, the seller receives a receipt with the descriptions of the lot and the reserve prices agreed on. A warrant of sale is then signed by both parties, which subscribes all the contractual conditions, reserve prices, numbers of the lot/s and possible additional charges to the seller. Before the auction, the seller receives a copy of the catalogue with his objects. The Droit de suite - Artist's Resale Right has been in force in Italy since April 9th 2006 with the Law Decree no. 118 (13/02/2006). It represents the right of the Author/Artist (living or deceased within the previous seventy years) of figurative art works and manuscripts to perceive a percentage of the sale price of his/her original works upon sales that follow the initial sale of the work/s in question. Resale Royalties are charged to the seller where the hammer price is € 3,000 or more and will not be superior to € 12,500 per lot. The amount to be paid may thus be calculated:

- 4% for the sale price up to € 50,000.01
- 3% for the sale price between € 50,000.01 and € 200,000.00
- 1% for the sale price between € 200,000.01 and € 350,000.00
- 0.5% for the sale price between € 350,000.01 and € 500,000.00
- 0.25% for the sale price above € 500,000.01

The Artist's Resale Right charged to the seller is paid by **Bolli&Romiti** to the SIAE (The Italian Society for Authors and Editors) as laid down by the Law.

After the auction

After the auction, each seller receives a provisional report with a list of all his objects and relevant adjudications.

Payments

After fifteen working days from the auction, **Bolli&Romiti** sends the seller the payment due for lot sold, based on the hammer price less a commission and any agreed-upon expenses, if the purchaser fulfilled the obligation he took with the adjudication and no claim or controversy concerning the items sold occurred.

The payment can be provided by:

The payment can be provided by:

- Cash, up to € 2.999,00
- Bank draft/bank transfer
- Credit card (i.e. Visa, Mastercard and AmEx)

At the time of payment, **Bolli&Romiti** issues an invoice with the indication of hammer price, commissions and other possible costs.

Unsold lots

Unsold lots must be collected by the seller at his expenses within ten days after the auction. After this date, **Bolli&Romiti** is not responsible for the loss or the damaging of the lots. Moreover, the seller has to pay the cost of transportation and storage as follows:

- Furniture/sculptures: € 15,00/day + VAT
- Paintings: € 10,00/day + VAT
- Objects: € 5,00/day + VAT

On Management's discretion, items can be transferred, upon communication to the seller, to the storage space of Itaca Transport, Via Rocca di Cave 31, Roma, which applies the same storage fees plus shipping costs.

Bolli&Romiti experts are available to carry out written expertise for insurances, heritage sharing, private sales or other purposes, paying compensation adequate to the nature and the quantity of work necessary.

Glossary of terms

Statements reported in the catalogue and related to authors, attribution, origin, period, source and condition of lots, are to be considered as opinions of the experts, not as a given fact. Therefore, please find below a summary of the terminology generally used in the catalogues, keeping in mind that is only **Bolli&Romiti's** opinion:

Leonardo: the art work is made by the artist.

Ascribed to Leonardo: the art work may be made by Leonardo.

School of Leonardo: the art work is made by an unknown artist working in the workshop of Leonardo, who may have supervised the realization of such art work.

Circle of Leonardo: the art work is made by an artist who, even if unknown, is clearly linked to the Leonardo, not necessarily as a scholar.

Style/follower of Leonardo: the work is made by an artist who is approximately contemporary to Leonardo and who works in the style of him, even if not necessarily as a scholar.

Manner of Leonardo: the art work is made in the style of Leonardo, but in a later period.

From Leonardo: the art work is a copy of a Leonardo work.

In style...: the work is in the mentioned style but realized in a later period.

Signed/dated: the work is signed/dated by the artist who made it. Signature and/or date inscribed: such information have been added in a later period.

Antique elements: the item is made of elements/material of prior periods.

Restorations: most of the times, antique items are subject to restorations, integrations and/or substitutions. The wording "restorations" is mentioned only if our experts consider the

interventions significant enough to compromise, entirely or partially, the authenticity of an item.

Defects: the item has evident lacks, breaks or usage signs.

M.O.: "Miglior Offerente", which means best bidder. It is used for items of modest value and with an auction starting price of € 50,00.

Upon request: it refers to item of great value. To have an estimation from our expert, please contact our management.



