



**BOLLI & ROMITI**  
CASA D'ASTE IN ROMA

**RIFLESSI D'AUTUNNO**  
ARREDI, DIPINTI ANTICHI E DEL XIX SECOLO  
PROVENIENTI DA PRESTIGIOSE COLLEZIONI ITALIANE

ROMA 25 SETTEMBRE 2019

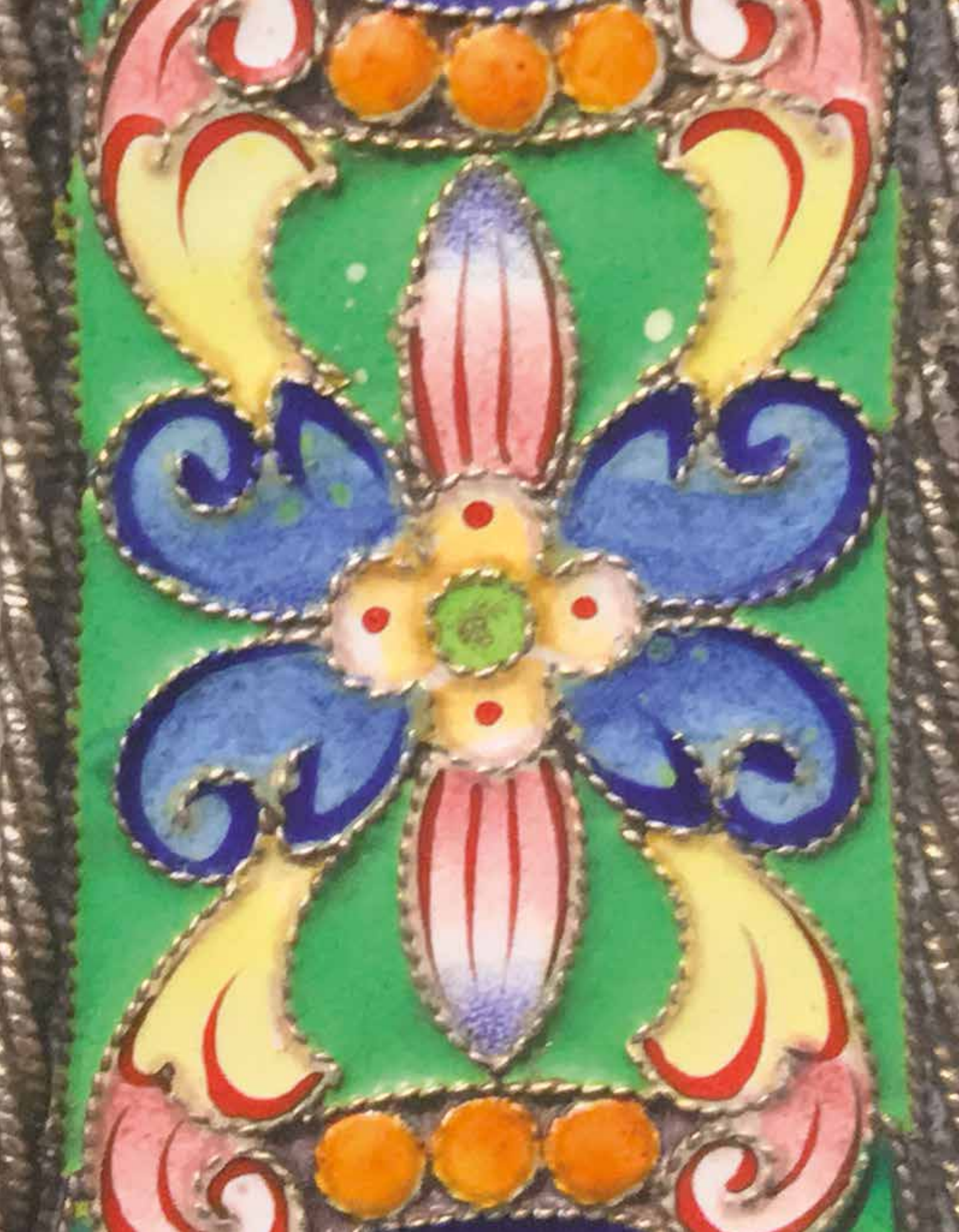
















# RIFLESSI D'AUTUNNO

ARREDI, DIPINTI ANTICHI E DEL XIX SECOLO  
PROVENIENTI DA PRESTIGIOSE COLLEZIONI ITALIANE

ASTA IN ROMA

PALAZZO CENCI  
VIA BEATRICE CENCI 9-9/A

## ESPOSIZIONE

venerdì 20 settembre 2019 ore 10-18

lunedì 23 settembre 2019 ore 10-18

martedì 24 settembre 2019 ore 10-18

## ASTA

mercoledì 25 settembre 2019

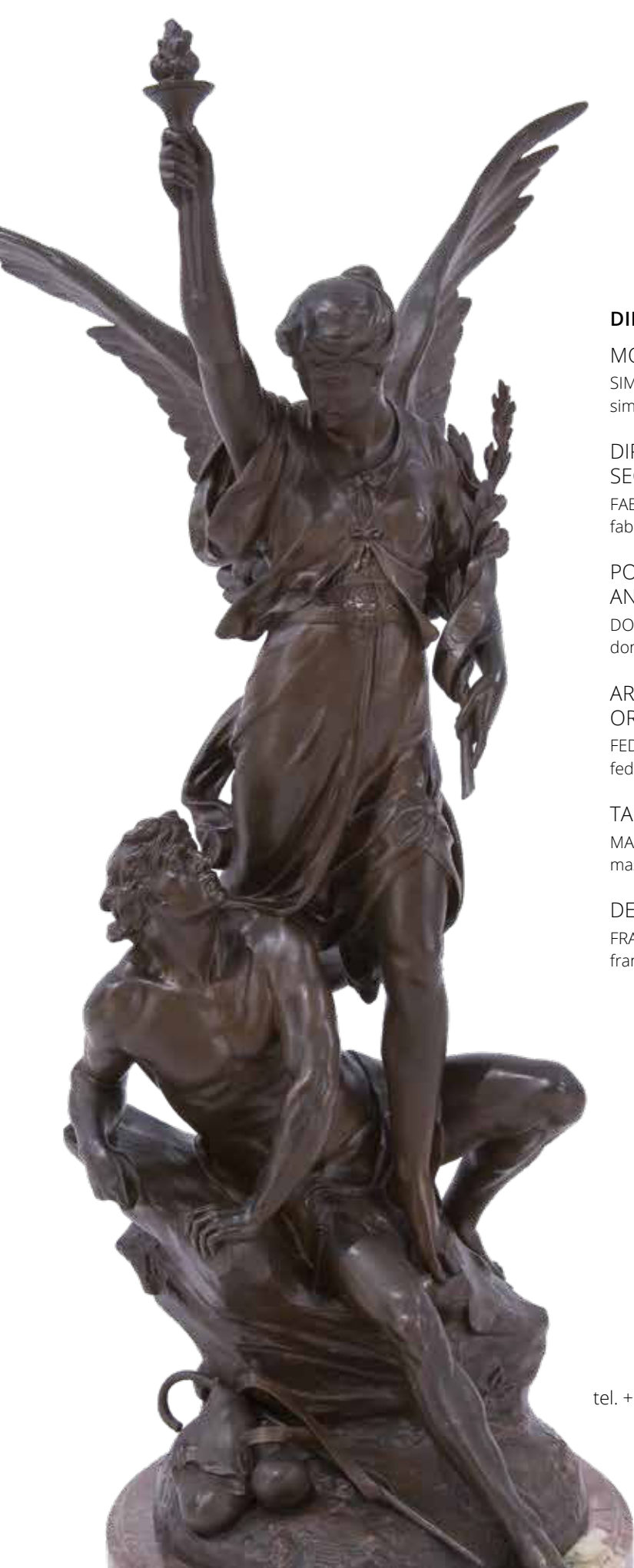
UNICA SESSIONE

lotti 1-269

ore 15.30

Segui l'asta live su [www.bolliromiti.it](http://www.bolliromiti.it)





## **DIPARTIMENTI**

### **MOBILI E ARTI DECORATIVE**

SIMONETTA BOLLI  
simonetta@bolliromiti.it

### **DIPINTI ANTICHI E DEL XIX SECOLO**

FABRIZIO ROMITI  
fabrizio@bolliromiti.it

### **PORCELLANE E MAIOLICHE ANTICHE**

DONATELLA BOLLI  
donatella@bolliromiti.it

### **ARGENTI E GIOIELLI OROLOGI DA POLSO**

FEDERICO CAPUANO  
federico@bolliromiti.it

### **TAPPETI E TESSUTI**

MASSIMO ROMITI  
massimo@bolliromiti.it

### **DESIGN E XX SECOLO**

FRANCESCO ALESSANDRELLI  
francesco@bolliromiti.it

## **AMMINISTRAZIONE, FINANZA E CONTROLLO**

COSTANZA CAZZANIGA  
amministrazione@bolliromiti.it

## **DIGITAL STRATEGY**

JACOPO BIANCHI  
jacopo@bolliromiti.it

## **SEGRETERIA**

GIOVANNA PADOVANI  
info@bolliromiti.it

## **LOGISTICA**

PATRIZIO TINOCO

## **PUBBLICHE RELAZIONI**

ALESSANDRO LO CASCIO  
alessandro@bolliromiti.it

## **RAPPRESENTANZE**

### **MILANO**

SIMONETTA BOLLI  
simonetta@bolliromiti.it

### **PARIGI**

GENNARO BERGER  
gennaro@bolliromiti.it

### **LONDRA**

LILLY DI CARLO  
lilly@bolliromiti.it

Via Beatrice Cenci 9-9/A - 00186 Roma  
tel. +39063200252 - cell. +39336546047 - fax +390687670147  
info@bolliromiti.it

[www.bolliromiti.it](http://www.bolliromiti.it)



UNICA SESSIONE

lotti 1-269

mercoledì 25 settembre 2019

ore 15.30







### 1. Due sedie

in legno ebanizzato intarsiate in madreperla e in parte dipinte a dorature.

Inizi del XX secolo, cm. 86x39x39

2 EARLY 20TH CENTURY MOTHER-OF-PEARL INLAID EBONIZED WOOD CHAIRS

€ 100-200

### 2. Coppia di portacarte

UNITI a un vassoio e a un cestino, in papier maché intarsiato in madreperla.

XIX secolo, i portacarte cm. 20x24x7; il vassoio cm. 41x34; il cestino d. cm. 26 (difetti)

A 19TH CENTURY MOTHER-OF-PEARL INLAID PAPIER MACHÉ CARD HOLDERS TOGETHER WITH AN OVAL TRAY AND A BASKET (DEFECTS)

€ 300-600







3

### 3. Vassoietto

di forma rettangolare in cartone pressato policromo decorato da applicazioni in legno raffiguranti un prospetto classico.

XIX secolo, cm. 27x21,5 (qualche difetto)

*A 19TH CENTURY WOOD DECORATED POLYCHROME CARDBOARD RECTANGULAR TRAY (SOME DEFECTS)*

€ 200-300

### 4. Medaglione

in rame dorato sbalzato a raffigurare il Giudizio di Salomone.

Fiandre, XVIII secolo, d. cm. 16

*A 18TH CENTURY FLEMISH GILT COPPER MEDALLION REPRESENTING THE JUDGMENT OF SOLOMON*

€ 200-300



4



### 5. Coppia di ventole

in papier maché dipinte a paesaggi orientali con figure e motivi floreali.

XIX secolo, cm. 36x22 (una restaurata)

*A PAIR OF 19TH CENTURY PAPIER MACHÉ FANS (ONE FAN RESTORED)*

€ 150-350





**6. Due ricami**  
di forma rettangolare a diverso soggetto;  
completi di cornice.  
XVIII secolo, i ricami cm. 18x26; cm. 27,5x38  
*2 18TH CENTURY RECTANGULAR FRAMED EMBROIDERIES*  
€ 600-800







**7. Collezione di farfalle**  
contenute entro cornice a teca quadrangolare,  
la teca cm. 40,5x40,5

*A BUTTERFLIES COLLECTION IN A WALL THECA*

€ 200-400









### 8. Tavolino da lavoro

di forma ottagonale in legno laccato rosso e dipinto a chinoiseries dorate; sostegni a balestra poggianti su montante desinente in quattro piedi ferini. Piano apribile celante tiretti e divisioni; completo di alcuni strumenti all'uopo in avorio.  
Inghilterra, XIX secolo, cm. 77x48x35 (difetti)

*A 19TH CENTURY ENGLISH RED LACQUERED AND GOLD PAINTED CHINOISERIES SEWING TABLE (SOME DEFECTS)*

€ 500-700





### 9. Tavolo a bandelle

in mogano e palissandro finemente intarsiato a filettature in ottone; due cassetti sulla fascia; quattro gambe a sciabola desinenti in un piede ferino in bronzo patinato poggiante su rotella.

Fine del XVIII secolo, aperto cm. 73x147x68 (qualche difetto)

*A LATE 18TH CENTURY MAHOGANY AND ROSEWOOD WINGED TABLE (SOME DEFECTS)*

€ 300-500

### 10. Coppia di sedie

in mogano con dossello traforato a sequenza di volute intrecciate; gambe anteriori a piede di rapace trattenente una boccia.

Inghilterra, XVIII/XIX secolo, cm. 100x53x46

*A PAIR OF 18TH/19TH CENTURY ENGLISH MAHOGANY CHAIRS*

€ 300-600

### 11. Servizio di piatti

in terraglia color avorio dipinta in policromia a paesaggi con volatili. Si compone di 1 piatto piano, 10 piatti da frutta, 1 alzata e una coppia di vassoietti (difetti e restauri)

*AN IVORY AND POLYCHROME TERRAGLIA DINNER SERVICE COMPRISING 1 DINNER PLATE, 10 FRUIT DISHES, 1 STAND AND 2 TRAYS (DEFECTS AND RESTORATIONS)*

€ 300-600

### 12. Vetrina

a due corpi lastronata in noce. La parte inferiore a tre tiretti; quella superiore a due ante con vetri e cimasa a doppia cupola.

*A 18TH CENTURY ENGLISH WALNUT CABINET-VITRINE*

€ 600-800











**13. Due piatti e una bowl**  
in porcellana Imari.

Giappone, XVIII/XIX secolo, d. cm. 28;  
cm. 12x27 (restauri, felature e sbeccature)

*2 18TH/19TH CENTURY JAPANESE IMARI PORCELAIN  
PLATES AND A BOWL (RESTORATIONS, CHIPS AND  
HAIRCRACKS)*

€ 200-300

**14. Miniatura**

su avorio di forma rettangolare dipinta a  
raffigurare una gentildonna che gioca con  
un gatto insieme alla figlia.

Francia, XIX secolo, cm. 12,5x10,5

*A 19TH CENTURY FRENCH IVORY MINIATURE*

€ 300-500

**15. Pittore del XIX secolo**

*Veduta di Villa Pamphilj a Roma*  
acquarello su carta, cm. 18x24

€ 300-500







**16. Elegante specchierina**

con cornice di bronzo dorato e finemente cesellato a foglie e fiori, decorata da nove cammei in conchiglia di diversa misura a soggetti classici.

Inghilterra, XIX secolo, cm. 32x24

*A 19TH CENTURY ENGLISH GILT BRONZE SMALL WALL MIRROR DECORATED WITH 9 SEASHELL CAMEOS*

€ 1.500-2.500





18

**17. Due pipe**

in schiuma intagliata a motivi floreali e teste virili.  
Inizi del XX secolo, l. cm. 17; l. cm. 48  
(una pipa restaurata)

*2 EARLY 20TH CENTURY PIPES (UNE PIPE RESTORED)*

€ 100-200

**18. Cintura**

in filigrana argentata e cesellata.  
Istanbul, anni '70, l. cm. 85 (difetti)

*A TURKISH METAL BELT, '70S (DEFECTS)*

€ 100-150

**19. Cintura**

in bronzo e smalti policromi con applicazioni di pietre colorate.  
Probabilmente Grecia, XIX secolo, l. cm. 84  
(qualche mancanza)

*A 19TH CENTURY BRONZE AND ENAMEL BELT, POSSIBLY GREECE (SOME LACKS)*

€ 300-500



19





**20. Borsetta**  
in maglia d'argento.  
Inizi del XX secolo, cm. 22x22, peso gr. 295

*A 20TH CENTURY ITALIAN SILVER LADY BAG*

€ 50-100



**21. Borsetta**  
composta da sferette in metallo dorato policromo.  
Inizi del XX secolo, cm. 24x17

*AN EARLY 20TH CENTURY POLYCHROME METAL BEADS SMALL BAG*

€ 150-250





**22. Cornicetta in tartaruga bionda** contenente una miniatura UNITA a tre tabacchiere in tartaruga, madreperla e agata, la cornice cm. 10x8 (mancanze)

*A TORTOISESHELL SMALL FRAME CONTAINING A MINIATURE TOGETHER WITH 3 TORTOISESHELL, MOTHER-OF-PEARL AND AGATE SNUFF BOXES (LACKS)*

€ 100-150

**23. Sette** ampolle portap profumo in vetro e con tappi in oro giallo UNITE a una saliera in argento inglese.

*7 GLASS AND GOLD PERFUME BOTTLES TOGETHER WITH A STERLING SILVER SALT SHAKER*

€ 200-300

**24. Bottiglietta portap profumo** in porcellana policroma in forma di damina UNITA a quattro sculturine parimenti in porcellana a figure di animali, la bottiglia h. cm. 7 (qualche mancanza)

*A SMALL POLYCHROME PORCELAIN PERFUME BOTTLE IN THE SHAPE OF A LADY TOGETHER WITH 4 POLYCHROME PORCELAIN FIGURES OF ANIMALS (SOME LACKS)*

€ 150-300







24

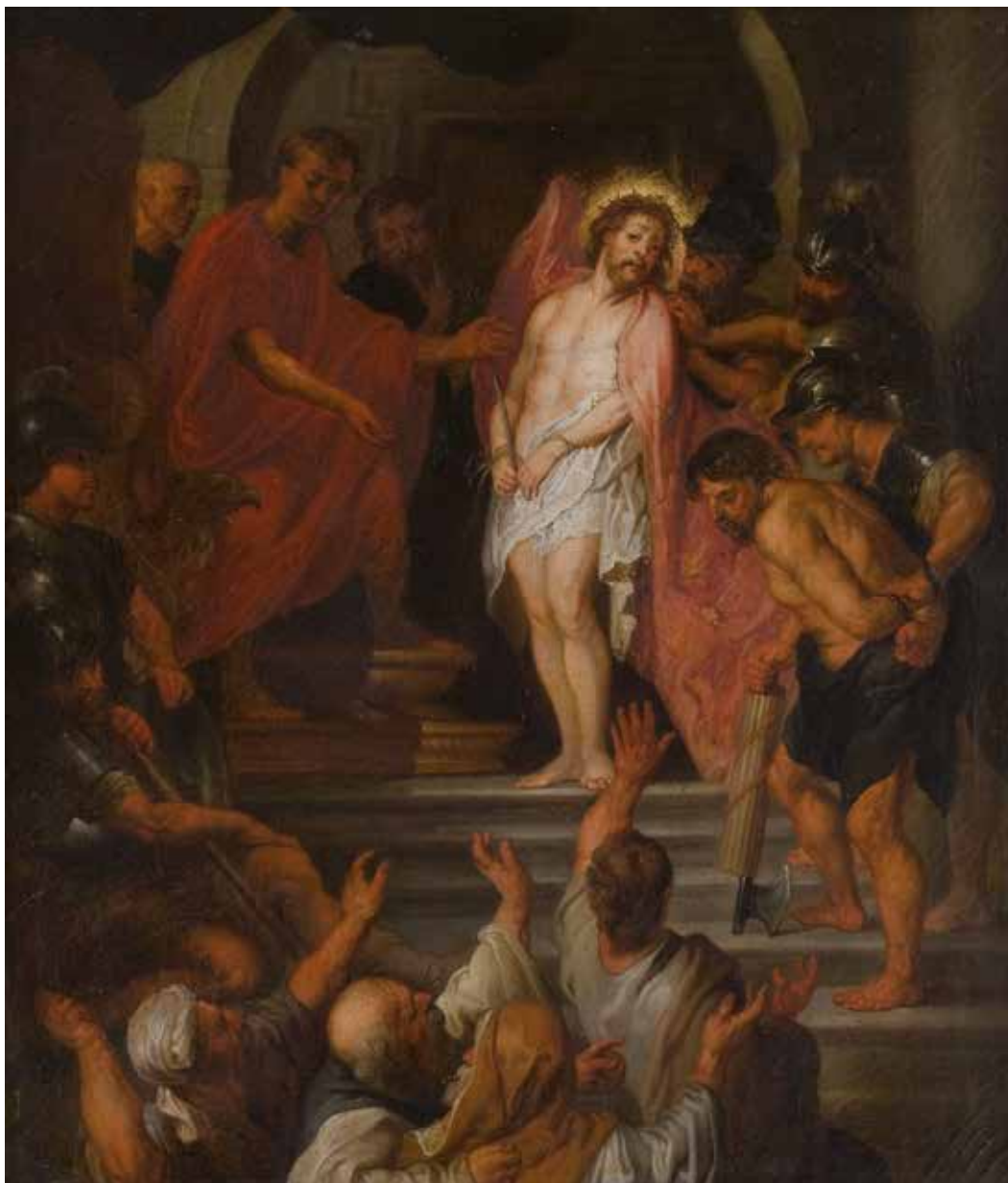
**25. Album portafoto**

*Mikado* rivestito in cuoio stampato, decorato all'interno da motivi zoomorfi e fitomorfi policromi. Inizi del XX secolo, cm. 6x29x23

AN EARLY 20TH CENTURY PRINTED LEATHER COVERED PHOTO ALBUM

€ 100-200





### 26. Coppia di sculture

in ceramica di Staffordshire bianca e policroma  
raffiguranti ciascuno un gentiluomo a cavallo,  
cm. 38x20 (una scultura restaurata)

*A PAIR OF WHITE AND POLYCHROME STAFFORDSHIRE CERAMIC  
FIGURES OF A GENTLEMAN ON HORSEBACK (ONE SCULPTURE  
RESTORED)*

€ 100-200

### 27. Pittore del XIX secolo

*Ecce Homo*

olio su tela dall'originale di Rubens,  
cm. 46x38 (qualche difetto alla tela)

€ 400-800





**28. Pittore olandese del XVII secolo**

*Figure con cavalli all'abbeverata*

olio su tela, cm. 29x27

€ 200-300

**29. Pittore romano del XVIII secolo**

*Agar e Ismaele*

olio su tela, cm. 49x63

€ 800-1.000







**30. Coppia di piccoli vasi**

a cratere in bronzo patinato e cesellato; base parallelepipedica ornata da guarnizioni in bronzo dorato.

Francia, XIX secolo, h. cm. 25

*A PAIR OF 19TH CENTURY FRENCH PATINATED AND GILT BRONZE SMALL VASES*

€ 300-500



**31. Scatolina**

di forma ottagonale in argento dorato e smalti sbalzata a paesaggio con animali e motivi floreali.

Cina, periodo Liberty, cm. 2,5x5, peso gr. 48

*A CHINESE ART NOUVEAU SILVER GILT AND ENAMEL SMALL BOX*

€ 100-200







32

**32. Piccola teiera**

in porcellana bianca, blu e rossa dipinta a motivi floreali; corpo baccellato. Cina, XVIII secolo, h. cm. 11

*A 18TH CENTURY CHINESE WHITE, BLUE AND RED PORCELAIN SMALL TEAPOT*

€ 100-200



33

**33. Vaso**

in porcellana verde dipinto a motivi vegetali in blu; due anse a foglia stilizzata. Montato a lume. Cina, XIX secolo, h. cm. 38 (difetto ad un'ansa)

*A 19TH CENTURY CHINESE GREEN AND BLUE LAMP MOUNTED PORCELAIN VASE (A HANDLE DEFECTED)*

€ 300-400

**34. Piatto**

in porcellana bianca, dorata e policroma dipinta a paesaggio con animali e figura. Cina, XVIII secolo, d. cm. 22 (felatura e sbeccatura al verso)

*A 18TH CENTURY CHINESE WHITE, POLYCHROME AND GILT PORCELAIN PLATE (HAIRCRACK AND CHIP)*

€ 150-300



34



### 35. Bowl

in argento finemente sbalzata sul corpo a rose e motivi fogliati; internamente in argento dorato.

Parigi, Jean François Veyrat, punzone in uso tra il 1832 e il 1840, cm. 14x21,5, peso gr. 1.037

*A 19TH CENTURY FRENCH SILVER AND SILVER GILT BOWL, PARIS, JEAN FRANÇOIS VEYRAT, 1832-1840*

€ 300-500



35

### 36. Spargizucchero

in argento Britannia Standard a superficie liscia con coperchio traforato.

Londra, 1880, h. cm. 21, peso gr. 299 (ammaccature)

*A BRITANNIA STANDARD SILVER SUGAR CASTER, LONDON, 1880 (SOME DENTS)*

€ 100-200



36

### 37. Coppia di candelieri

in argento sterling a superficie liscia con bordi perlinati; stelo, bobèche e piede di linea ovale.

Londra, 1895, h. cm. 24, peso lordo gr. 1.006 (lievi ammaccature)

*A PAIR OF STERLING SILVER CANDLESTICKS, LONDON, 1895 (LIGHT DENTS)*

€ 200-300



37



38

### 38. Caffettiera

in argento inglese a superficie liscia; manico ligneo.

Londra, 1960, h. cm. 23; peso lordo gr. 619

*AN ENGLISH STERLING SILVER COFFEEPOT, LONDON, 1960*

€ 150-300

### 39. Poltrona

di noce intagliato a motivi fogliati e floreali; braccioli a voluta; gambe mosse.

XVIII secolo, cm. 98x63x50

*A 18TH CENTURY WALNUT ARMCHAIR*

€ 250-350

### 40. Teiera e caffettiera

in argento sterling a superficie liscia cesellato a minuti motivi fogliati stilizzati; manici lignei.

Birmingham, 1927, peso lordo complessivo gr. 1.342

*A STERLING SILVER TEAPOT AND COFFEEPOT, BIRMINGHAM, 1927*

€ 300-600



39





41. Pittore veneziano del XVII secolo

*Allegoria con Minerva e Opi*

olio su tela, cm. 66x109

€ 2.000-3.000







**42. Orologio da tasca**

con cassa in metallo dorato e copricassa in oro giallo 18kt.; carica remontoir, d. mm. 43, peso complessivo gr. 52

*A GILT METAL POCKET WATCH WITH 18KT. GOLD COVER CASE*

€ 500-800



**43. Orologio da tasca**

con cassa in oro 18kt.; carica remontoir; movimento a spirale Breguet, d. mm. 45, peso complessivo gr. 65

*A 18KT. GOLD CASED POCKET WATCH*

€ 500-800



**44. Orologio da tasca**

con cassa in oro giallo 18kt. incisa a motivi vegetali, d. mm. 36, peso complessivo gr. 44

*A 18KT. GOLD CASED POCKET WATCH*

€ 600-800



45

#### 45. Fiasca con coperchio

in maiolica policroma dipinta a paesaggio con scena di mungitura; due anse di linea mossa.  
Italia meridionale, XIX secolo, h. cm. 30

*A 19TH CENTURY SOUTHERN ITALY POLYCHROME MAIOLICA FLASK AND COVER*

€ 300-600

#### 46. Console

da muro con due sostegni in legno argentato a mecca e scolpito a volute; piano sagomato laccato a finto marmo. Costruita con elementi antichi, cm. 95x175x51

*A SILVER IN MECCA AND LACQUERED WALL CONSOLE BUILT WITH ANCIENT ELEMENTS*

€ 300-500

#### 47. Gruppo

in porcellana policroma raffigurante un gentiluomo e due gentildonne seduti in conversazione, cm. 14x23x12 (qualche difetto)


*A WHITE AND POLYCHROME PORCELAIN GROUP (SOME DEFECTS)*

€ 300-600



47





**48. Dodici eleganti piatti**  
in porcellana blu, dorata e policroma; ciascun cavetto firmato  
L.Martin in oro è finemente dipinto a raffigurare un fondale  
lacustre con pesci.

Théodore Haviland, Limoges, d. cm. 23

*12 LIMOGES BLUE, GILT AND POLYCHROME PORCELAIN PLATES, THÉODORE  
HAVILAND, EACH SIGNED L. MARTIN*

€ 1.500-2.000



parte del 48







**49. Piccolo cassettone**

lastronato in noce. Prospetto a quattro cassetti con scorniciature in rilievo, delimitati da una coppia di lesene angolari; piede a mensola sagomata. Roma, XVIII secolo, cm. 78x73x35 (qualche adattamento di epoca successiva)

*A 18TH CENTURY ROMAN WALNUT SMALL CHEST OF DRAWERS (SOME ADAPTATIONS OF A LATER PERIOD)*

€ 600-800

**50. Dieci eleganti poltrone**

in noce di linea mossa finemente intagliate a motivi floreali; piani e dosselli cannées. XVIII/XIX secolo, cm. 98x63x53 (una poltrona difettosa)

*10 18TH/19TH CENTURY WALNUT ARMCHAIRS (ONE ARMCHAIR DEFECTED)*

€ 2.000-3.000



parte del 50

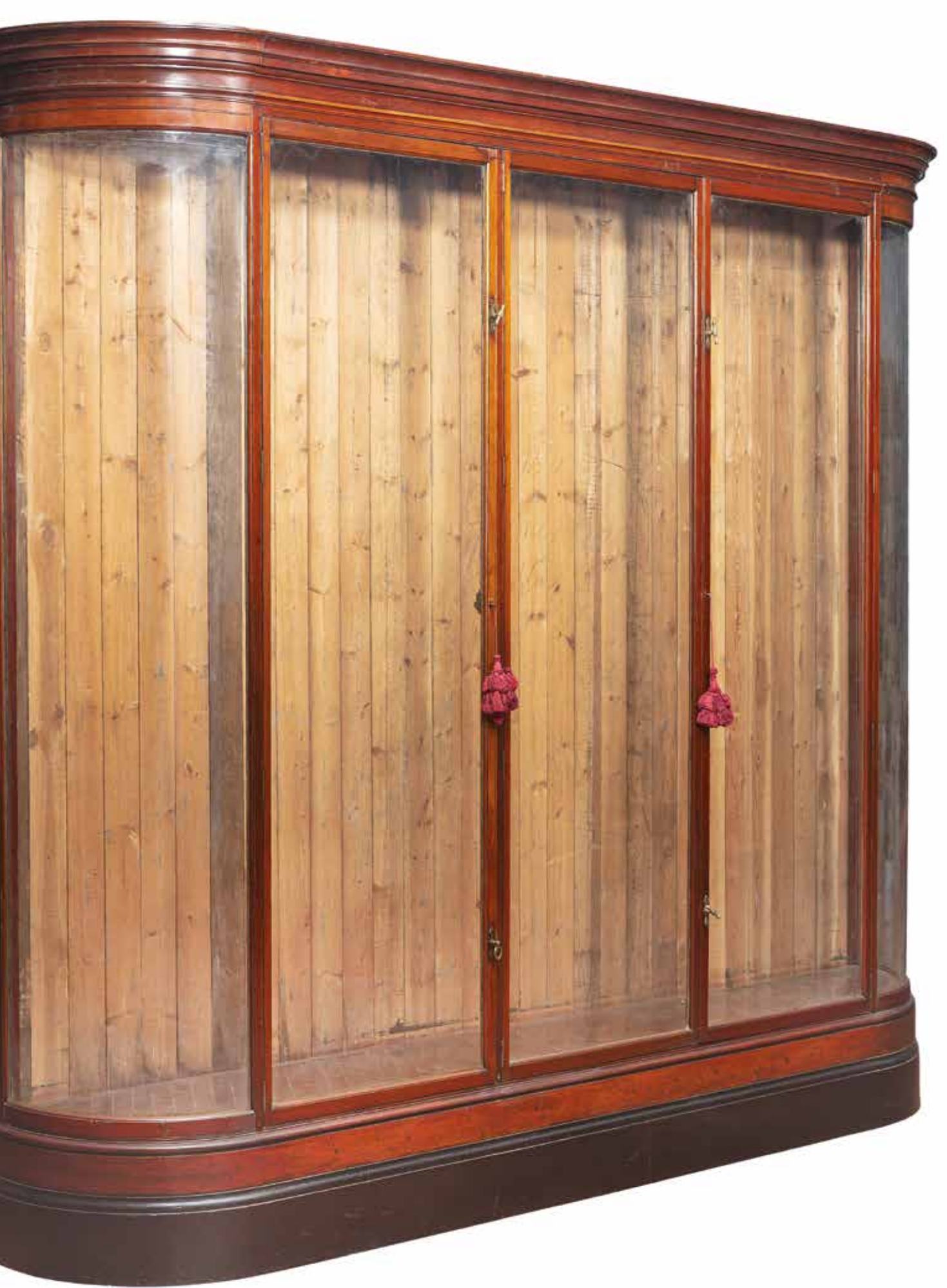




**51. Coppia di grandi vetrine fuciliere**  
a emiciclo in mogano; maniglie in ottone.  
Londra, fine del XIX secolo, E.Pollards&Co.  
come da stampigliature sulle maniglie,  
ciascuna vetrina cm. 243x310x50.  
Il lotto è visibile in loco

*A PAIR OF LATE 19TH CENTURY MAHOGANY LARGE RIFLE  
VITRINES, LONDON, E.POLLARDS&CO*  
€ 4.000-6.000









## 52. Servizio di piatti

in porcellana tedesca bianca, blu e dorata, composto da 70 pezzi comprendenti 36 piatti piani, 12 piatti fondi, 12 piatti da frutta, 1 zuppiera, 1 salsiera, 3 alzatine, 1 vassoio circolare, 2 vassoi ovali e 2 raviere.

Heinrich (3 piatti fondi sbeccati e uno rincollato; 1 vassoio ovale sbeccato)

*A GERMAN WHITE, BLUE AND GILT PORCELAIN DINNER SERVICE COMPRISING 36 DINNER PLATES, 12 SOUP PLATES, 12 FRUIT PLATES, 1 TUREEN AND COVER, 1 GRAVY BOAT, 3 STANDS, 1 CIRCULAR TRAY, 2 OVAL TRAYS AND 2 HORSE D'OEUVRE PLATES, HEINRICH (3 SOUP PLATES CHIPPED AND 1 RESTORED; 1 OVAL TRAY CHIPPED)*

€ 800-1.200





### 53. Specchiera

di forma ovale in legno dorato e scolpito a motivi fogliati; cimasa a valva di conchiglia.  
XVIII secolo, cm. 92x67

*A 18TH CENTURY GILT WOOD OVAL WALL MIRROR*

€ 400-600

### 54. Ribalta

di rovere con prospetto centinato a tre cassetti sottesi a una calatoia celante sette tiretti, vani e due segreti.  
Inghilterra, XVIII secolo, cm. 102x92x56

*A 18TH CENTURY ENGLISH DURMAST COMMODE*

M.O.

### 55. Pittore del XVIII secolo

*Narciso*

acquarello su carta, cm. 64x88

€ 1.400-1.800

### 56. Cassettone

lastronato in noce, filettato e intarsiato a motivi geometrici stilizzati; prospetto a due cassetti.  
XVIII secolo, cm. 93x123x55 (restauro alla gamba posteriore destra)

*A 18TH CENTURY INLAID WALNUT COMMODE (THE REAR RIGHT LEG RESTORED)*

€ 600-800



**57. Antica testina di Niobe**  
in marmo bianco, h. cm. 15 (mancanze)

*AN ANTIQUE WHITE MARBLE HEAD OF NIOBE (LACKS)*

€ 1.000-1.500

**58. Giovanni Insom**  
Casez 1775 - Firenze 1855

*Busto di giovinetta con chignon, 1840*

scultura in alabastro, h. cm. 20  
Al verso firma e data incise: Insom Fece 1840

€ 200-300



57



58



**59. Tommaso Bonazza**  
Venezia 1696 - Padova 1775

*San Francesco*  
*San Vincenzo Ferreri*

coppia di medaglioni ovali in alabastro,  
cm. 23x17 ciascuno (qualche sbeccatura  
al bordo)

Firma a tergo: Tom.o Bonazza fecit

€ 3.500-4.000







**60. Pittore napoletano del XVIII secolo**

*Il ritorno del figliol prodigo  
I fratelli chiedono il grano a Giuseppe*

due dipinti sottovetro, cm. 40x51 (qualche caduta di colore); cornici coeve di legno dorato e scolpito a volute e mascheroni (restauri)

€ 1.500-2.000





**61. Quattro specchiere**  
con cornici in legno dorato a mecca  
scolpite a volute; due braccetti ciascuna  
in bronzo patinato.  
Napoli, XVIII secolo, cm. 86x60

*4 18TH CENTURY NEAPOLITAN GILT WOOD WALL  
SCONCES*

€ 500-800







**62. Piccola lastra**  
in argento inciso a figura della Vergine.  
Inizi del XX secolo, cm. 10x8

AN EARLY 20TH CENTURY ENGRAVED SILVER  
RECTANGULAR PLATE

€ 100-150

**63. Pittore romano del XVIII secolo**

*Paesaggio fluviale con figure sullo sfondo  
di un ponte*

olio su tela, cm. 40x60

€ 1.200-1.800

**64. Pittore romano del XVIII secolo**

*Paesaggio con figure e fontana*

olio su tela, cm. 88x122

€ 1.000-1.500



**65. Pendola**

con cassa in bronzo dorato cesellata a figura di contadinella e volatile su ramo; nel resto decorazioni di volute e mascheroni. Quadrante circolare con indici in numeri romani. Francia, XIX secolo, cm. 41x30x12

*A 19TH CENTURY FRENCH ORMOLU MANTEL CLOCK*

€ 500-800



**66. Pendola**

con cassa in bronzo dorato finemente cesellata a figura di contadinello con una cesta sulle gambe che nutre una gallina; nel resto ricca decorazione di volute e motivi floreali. Quadrante in smalto bianco con indici in numeri romani. Francia, XIX secolo, cm. 41x42x12 (lancette mancanti)

*A 19TH CENTURY FRENCH ORMOLU MANTEL CLOCK (THE CLOCK FACE HANDS MISSING)*

€ 500-800





67. Mariano Pajetta  
Vittorio Veneto 1851 - Verona 1923

*Ritratto di gentiluomo*  
*Ritratto di gentildonna*

coppia di oli su tela, cm. 73x59  
(un dipinto con caduta di colore)  
Firma nell'angolo in alto a destra:  
Mariano Pajetta

€ 1.000-1.500





68. Pittore romano del XVII secolo

*Papa in preghiera, verosimilmente Giovanni XXII*

olio su rame, cm. 30x24; cornice coeva in legno  
e metallo dorato

€ 800-1.200







**69. Sebastiano Conca**

Gaeta 1680 - Napoli 1764

*Immacolata Concezione*

olio su tela, cm. 73x98

Autentica su fotografia di Ferdinando Bologna del 29 ottobre 1970, di cui riportiamo un estratto:

“Tra i molti riscontri stilistici che comprovano la paternità in modo palmare sono particolarmente espliciti quelli con l'“Assunzione” che il Conca dipinse nel 1731 per la chiesa dei santi Luca e Martina a Roma e, per certi aspetti ancor più, con la paletta dell'“Immacolata Concezione” del Museo Civico di Torino, eseguita anch'essa dal maestro verso il 730 per l'Oratorio annesso alla chiesa di San Filippo in Torino medesima (...).

Il complesso di questi riferimenti consente anche di stabilire che l'opera fu pensata e realizzata dal Conca intorno al 1730-31.

La felicità dell'invenzione, la spigliata eleganza della fattura, la freschezza del colore (ben gustabile per l'ottimo stato di conservazione) sono del tutto al livello del Conca migliore (...).”

€ 6.000-8.000





70. Pittore del XIX secolo

*Deposizione*

olio su tela, cm. 58x48

Sigla non decifrata in basso a sinistra

€ 800-1.000



**71. Coppia di sculture**

di noce finemente intagliate a raffigurare ciascuna il busto di un giovane panneggiato dalla chioma fluente.

Napoli o Sicilia, fine del XVII secolo, h. cm. 70

*A PAIR OF LATE 17TH CENTURY WALNUT BUSTS OF A YOUNG MAN, NEAPLES OR SICILY*

€ 3.000-5.000





**72. Giovanni Costantini**

Roma 1872 - 1947

*Campagna romana*

olio su cartone, cm. 42x84

Firma e titolo a tergo: G.Costantini Camp.Romana

€ 600-800

**73. Max Roeder (attr.)**

Monaco di Baviera 1866 - Roma 1947

*Veduta di Roma dal Tevere con San Pietro e Castel Sant'Angelo*

olio su tela, cm. 55x75

€ 800-1.200





**74. Pittore del XX secolo**

*Veduta del Foro Romano*

olio su tela, cm. 116x127

€ 800-1.200

**75. Mario Maresca**

Napoli 1877 - 1959

*Veduta della costiera amalfitana*

olio su compensato, cm. 46x62

Firma in basso a destra: M.Maresca

€ 100-200

**76. Giovanni Giordano Lanza**

Napoli 1827 - 1889

*Veduta di Napoli*

acquarello su carta, cm. 26x54

Firma in basso a sinistra: G.G.Lanza

€ 400-600



**77. Bernardo Hay (attr.)**

Firenze 1864 - Capri 1931

*Da Capri*

olio su tela, cm. 55x82

€ 1.000-1.500

**78. Antonio Cannata**

Polistena 1895 - Roma 1960

*Napoli. Veduta del Bagno Elena*

olio su compensato, cm. 65x95

Firma in basso a sinistra: A.Cannata

€ 400-600









**79. Pittore napoletano del XIX secolo**

*Veduta costiera*

gouache, cm. 23x30

Reca firma in basso a destra

€ 400-600

**80. Pittore napoletano del XIX secolo**

*Amalfi dal convento dei Cappuccini*

acquarello su carta, cm. 24x18

€ 100-200

**81. Domenico Battaglia**

Napoli 1842 - 1921

*Veduta dei Templi di Paestum*

olio su tela, cm. 30x52 (difetti alla tela)

Firma in basso a destra: D.Battaglia

€ 400-800





82

**82. Vincenzo Caprile**  
 Napoli 1856 - 1936  
*Cane con biglietto di auguri*  
 acquarello su carta, cm. 25x17  
 Dedicata e firma sul biglietto  
 € 400-600



83

**83. Pittore degli inizi del XX secolo**  
*Veduta dei Fori Imperiali*  
 acquarello su carta, cm. 29x21  
 Firma e luogo in basso a destra: A. Destefa  
 Roma  
 € 200-300

**84. Pittore della fine del XIX secolo**  
*Le confidenze*  
 olio su tavola, cm. 15,5x20  
 Firma non decifrata in basso a destra  
 € 200-300





**85. Arturo Bacio Terracina**

Napoli 1882 - 1951

*Veduta della costiera sorrentina*

olio su cartone, cm. 22x30

Firma in basso a sinistra: A.Terracina

€ 300-500

**86. Pittore napoletano degli inizi del XIX secolo**

*Veduta di Sorrento*

olio su tela, cm. 50x63

€ 800-1.200

**87. Franco Giosi**

Napoli 1896 - 1987

*Gli Argonauti*

olio su compensato, cm. 40x50

Firma in basso a destra: Giosi

€ 400-800

88



89



**88. Francesco Galante**  
Margherita di Savoia 1884 - Napoli 1972  
*Veduta di Torre del Greco*  
olio su compensato, cm. 29x45  
Firma in basso a destra: F.Galante  
A tergo firma e titolo  
€ 800-1.200

**89. Tommaso Riolo**  
Palermo 1815 - 1886  
*Scorcio di Capri con i faraglioni*  
olio su tela, cm. 31,5x40 (lieve difetto alla tela)  
Firma in basso a sinistra: T.Riolo  
A tergo timbro de L'Immagine srl Centro d'Arte  
e Cultura, Napoli  
€ 600-800

**90. Marcello Jori**  
Merano 1951  
*Senza titolo*  
tecnica mista su tela, cm. 32x32  
Firma in basso a sinistra: Jori  
€ 300-500





92



**91. Coppia di incisioni acquarellate**  
raffiguranti uno scorcio di Napoli,  
rispettivamente Veduta del Largo delle  
Pigne e Veduta del Largo del Mercatello,  
il foglio cm. 42x52

*A PAIR OF WATERCOLORED ENGRAVINGS REPRESENTING  
A VIEW OF NAPLES*

€ 300-500

**92. Cesare Uva**  
Avellino 1824 - Napoli 1886

*Veduta del golfo di Napoli*  
*Lo spavento*

coppia di gouaches a sesto ovale, cm. 39x44  
Firma in basso a sinistra: Uva

€ 1.000-1.500





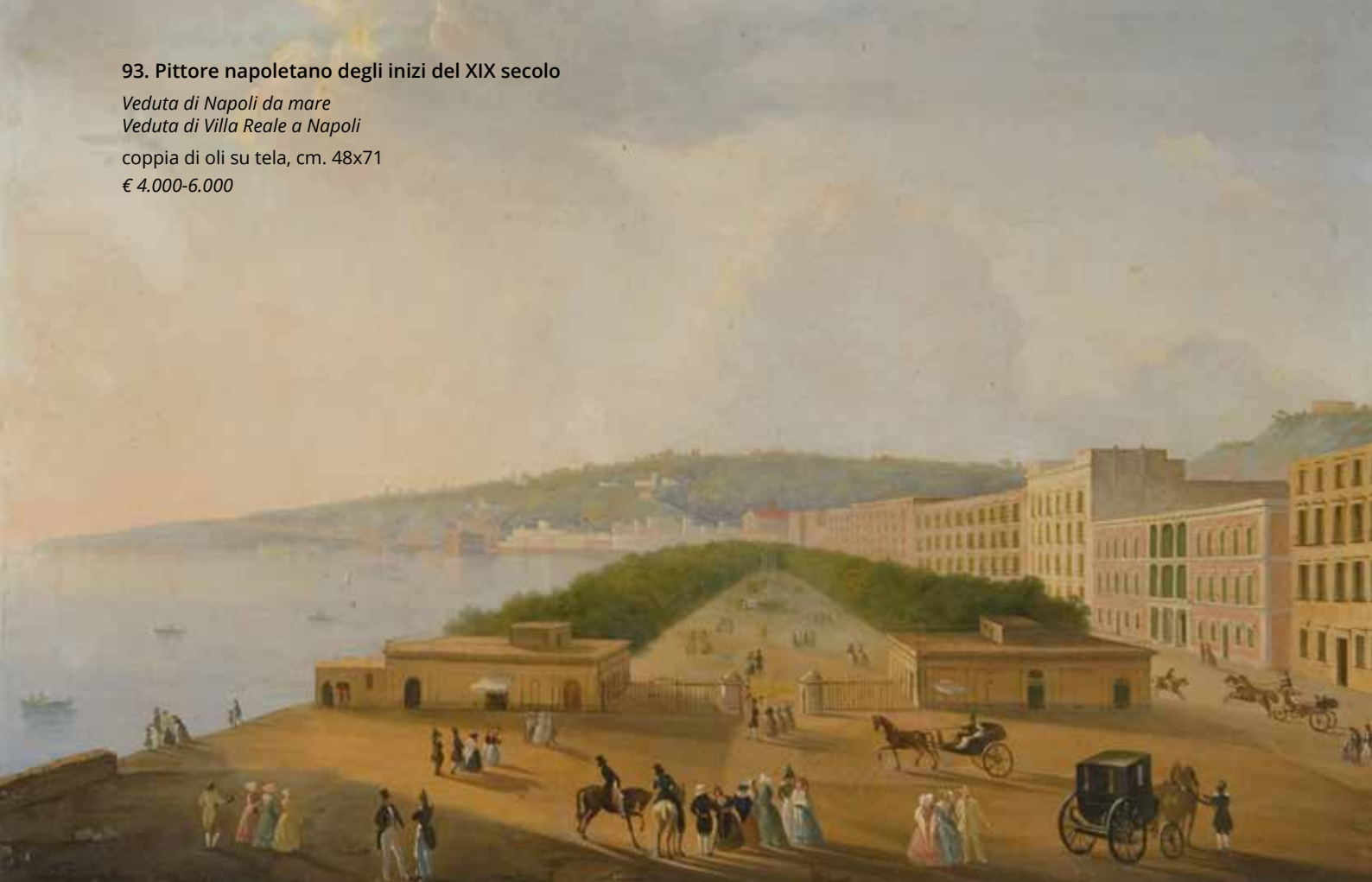
93. Pittore napoletano degli inizi del XIX secolo

*Veduta di Napoli da mare*

*Veduta di Villa Reale a Napoli*

coppia di oli su tela, cm. 48x71

€ 4.000-6.000







**94. Bowl**

in porcellana bianca e blu dipinta a motivi floreali.  
Cina, XVIII secolo, cm. 10x29

*A 18TH CENTURY WHITE AND BLUE PORCELAIN BOWL*

€ 250-350

**95. Vaso**

in porcellana bianca e blu dipinto a motivi floreali.  
Cina, XIX secolo, marca a quattro caratteri, h. cm. 30

*A 19TH CENTURY CHINESE WHITE AND BLUE PORCELAIN VASE*

€ 200-300

**96. Piatto**

in porcellana bianca e blu dipinto a motivi floreali; sotto  
la base bollino della Collezione Prodan, Roma.  
Cina, XVIII secolo, d. cm. 32

*A 18TH CENTURY CHINESE WHITE AND BLUE PORCELAIN PLATE*

€ 300-500



98

**97. Quattro snuff bottles**

in vetro rosso inciso; tappi in cristallo, corallo e pietra dura.  
Cina, h. da cm. 8 a cm. 10

*4 CHINESE RED GLASS, CORAL, CRYSTAL AND PIETRA DURA SNUFF BOTTLES*

€ 200-300

**98. Vassoio**

di forma sagomata in porcellana bianca e policroma Famiglia  
Verde dipinto a motivi floreali e volatili.

Cina, XVIII secolo, cm. 44x33

*A 18TH CENTURY CHINESE WHITE AND POLYCHROME PORCELAIN TRAY*

€ 300-500





99

**99. Due sculture**

delle quali una in bronzo patinato e l'altra in metallo, raffiguranti una divinità orientale, h. cm. 25; h. cm. 27

*2 ORIENTAL PATINATED BRONZE AND PATINATED METAL SCULPTURES OF A GOD*

€ 100-200

**100. Scultura**

in bronzo dorato raffigurante una divinità assisa. Probabilmente Tibet, h. cm. 46

*A GILT BRONZE FIGURE OF A SITTING GOD, POSSIBLY TIBET*

€ 200-300



100



101 cavetto

101



102



**101. Ciotola**

in ceramica di Satsuma bianca, dorata e policroma dipinta a raffigurare personaggi orientali. Giappone, cm. 9x22; etichetta Kinkozan Kyoto sotto la base

*A JAPANESE SATSUMA WHITE, POLYCHROME AND GILT CERAMIC BOWL*

€ 100-150

**102. Coppia di sigilli**

in pietra dura con impugnatura scolpita a raffigurare cani di Fò.

Cina, XIX/XX secolo, h. cm. 22

*A PAIR OF 19TH-20TH CENTURY CHINESE HARD STONE SEALS*

€ 200-300

**103. Coppia di sculture**

in legno laccato e dorato raffiguranti un santo e una santa.

XVIII secolo, h. cm. 23; h. cm. 25 (riprese alla lacca e alla doratura)

*A PAIR OF 18TH CENTURY GILT AND LACQUERED WOOD SCULPTURES OF A SAINT (GILDING AND COLOUR RESTORATIONS)*

€ 50-100





104. Pittore degli inizi del XX secolo

*La danza*

olio su tela, cm. 167x82

Monogramma non identificato in basso  
a sinistra

€ 600-800

105



106



**105. Pittore del XIX secolo**

*Ritratto di gentiluomo*  
olio su tela, cm. 56x47  
€ 300-500

**106. Pittore degli inizi del XIX secolo**

*Ritratto di gentiluomo seduto*  
olio su tela, cm. 75x61  
€ 500-800





**107. Jo Koster Van Hattum**  
1869 - 1944  
*Paesaggio di campagna, 1905*  
acquarello su carta, cm. 20x37  
Firma e anno in basso a sinistra: Jo Koster 1900  
€ 1.500-2.000

**108. Pittore della fine del XIX secolo**  
*Paesaggio con torrente*  
olio su tela, cm. 31x46  
Datato 26.9.93 in basso a destra  
€ 200-300





**109. Pittore del XIX secolo**

*Giovani pescatori*

olio su tela, cm. 64x77

Firma in basso a sinistra: Strobel D.

€ 500-800

**110. Lothar Michael Burger**

Vienna 1866 - Kirchstetten 1943

*Il mulino*

olio su tela, cm. 102x153

Firma in basso a destra: L.Burger

€ 500-700







**111. Francesco Coleman**

Roma 1851 - 1918

*La dama e i cigni, 1877*

acquarello su carta, cm. 40x26

Firma e anno in basso a sinistra: F.Coleman  
1877

€ 400-600

**112. Pittore lombardo del XIX secolo**

*La chiesa di campagna*

olio su tela, cm. 33x40

€ 400-600



113



114



**113. Giuseppe Amisani**  
Meda 1881 - Portofino 1941

*Ritratto di signora, 1909*

olio su tela, cm. 66x47

Firma e anno in basso a destra: G.Amisani 09

€ 500-800

**114. Pittore del XIX secolo**

*Il pittore di sculture*

olio su tela, cm. 63x54

€ 300-500



**115. Francesco Mancini**

Napoli 1830 - 1905

*La carica*

olio su tela, cm. 79x132

Firma in basso a destra: F.Mancini

€ 3.000-4.000













# Angelo Morbelli

Alessandria 1853 - Milano 1919

Angelo Morbelli, uno dei principali interpreti del Divisionismo, adottò la scomposizione del colore tramite filamenti materici dall'inizio degli anni '90 del XIX secolo, sviluppando e approfondendo la nuova tecnica attraverso sperimentazioni e letture scientifiche, tanto da arrivare addirittura a costruire un particolare pennello a tre punte di metallo, utili a rendere più vibrante la pennellata, facendo attenzione che "i fili del pennello non si combacino, non aderiscano... è un dipingere più arioso... migliore assai più aerea la velatura divisa".

Egli non abbandonò mai, se non talvolta nell'ultima produzione, la tecnica che tanto aveva perfezionato, che gli permetteva la realizzazione di opere estremamente intimistiche, ma sostenute da un'estrema finezza di esecuzione. Il dipinto in asta, della fine degli anni '80, realizzato prima della nascita ufficiale del Divisionismo, sancita alla Triennale di Milano del 1891, può considerarsi uno dei primi esempi del nuovo corso dell'arte del Morbelli, in cui l'artista indagava la vita contadina, attraverso la riflessione sulla vita nei campi, come testimonianza del legame tra uomo e natura. Stesse tematiche ritroviamo nel dipinto *Stalla in Lombardia (o Visita alla stalla)*, esposto a Londra nel 1888 nella mostra curata da Vittore Grubicy, amico e gallerista del Morbelli, fino a capolavori come *Pax (o La stalla)* del 1918, eseguito l'anno prima della morte dell'artista, ambientati tutti nello stesso interno, contraddistinto dal soffitto a volte rette da bassi contrafforti e da finestre arcuate da cui entrano fasci di luce divisa.





**116. Angelo Morbelli**

Alessandria 1853 - Milano 1919

*Interno di stalla*, 1886-'87

olio su tela, cm. 67x97

Firma in basso a destra: A.Morbelli

A tergo autentica di Maria Pagani, moglie del maestro. Autentica su fotografia di Giovanni Anzani del 9 agosto 2022 in cui lo storico precisa che il dipinto è stato inserito nel Catalogo Generale delle opere dell'artista.

Esp.: Mostra Commemorativa di Angelo Morbelli, Pinacoteca Civica di Alessandria, 24 ottobre-15 dicembre 1953 (come da etichetta al verso); Pietro Morando tra Pellizza, Carrà e Severini, Alessandria, Palazzo del Monferrato, 15 aprile - 15 giugno 2014 (come da etichetta al verso)

€ 50.000-80.000















Il dipinto qui riprodotto (*Stalla*, olio su tela, cm. 67x97) è  
 opera autentica del pittore Angelo Morbelli (Alessandria 1853 -  
 Milano 1919) databile al 1886-87. È stato inserito nel catalogo  
 generale delle opere del pittore in corso di preparazione a cura di  
 Giovanni Quaroni

Giovanni Quaroni

9 agosto 2002



Angelo Morbelli cominciò l'attività artistica nel campo musicale che dovette però abbandonare in quanto affetto da una sordità progressiva. Decise allora di dedicarsi alla pittura. Frequentò quindi l'Accademia di Belle Arti di Brera a partire dal 1867 come allievo di Giuseppe Bertini. Cominciò così a esporre dapprima a Milano, e in seguito anche a Torino. I temi prediletti spaziavano dalla storia al paesaggio. Nel 1880 l'esposizione a Brera dell'opera *Goethe morente* lo rese noto al grande pubblico. A partire dal 1883 i temi pittorici di Morbelli si orientano verso l'interpretazione della realtà. In particolare cominciò a rappresentare gli anziani ricoverati nel Pio Albergo Trivulzio, tema che gli fu sempre particolarmente caro. Proprio in quell'anno vinse il premio Fumagalli con l'opera *Giorni... ultimi*. All'inizio degli anni ottanta sposò Maria Pagani, che gli ispirò molti quadri sul tema della maternità (dalla moglie ebbe quattro figli). La tecnica del Morbelli cominciò progressivamente ad adottare la scomposizione dei colori; intorno al

1890, l'artista abbracciò il Divisionismo e strinse amicizia con Leonardo Bistolfi e Giuseppe Pellizza da Volpedo. Passò quindi a dipingere i paesaggi delle risaie del casalese e del vercellese. Acquistata una casa nella frazione Colma, presso Rosignano Monferrato, ne fece oggetto di molti quadri. Durante i numerosi soggiorni estivi a Santa Caterina Valfurva, si dedicò anche alla rappresentazione dei paesaggi montani. Nel 1897 vinse la medaglia d'oro di Dresda con *Per ottanta centesimi e S'avanza*. Nel 1900 fu premiato con la medaglia d'oro dell'Esposizione Universale di Parigi del 1900 con *Giorno di festa al Pio Albergo Trivulzio*. Con il nuovo secolo, riprese il tema del Pio Albergo Trivulzio, dei paesaggi marini e dei temi legati alla maternità e alla vita. Nel 1908-1909 entrò in contatto con Carrà e Boccioni. Trascorse gli ultimi anni tra gli inverni milanesi e le estati alla Colma e in Val d'Usseglio, luoghi che continuarono a ispirarlo nella sua attività pittorica.

Angelo Morbelli

**117. Carlo Domenici**

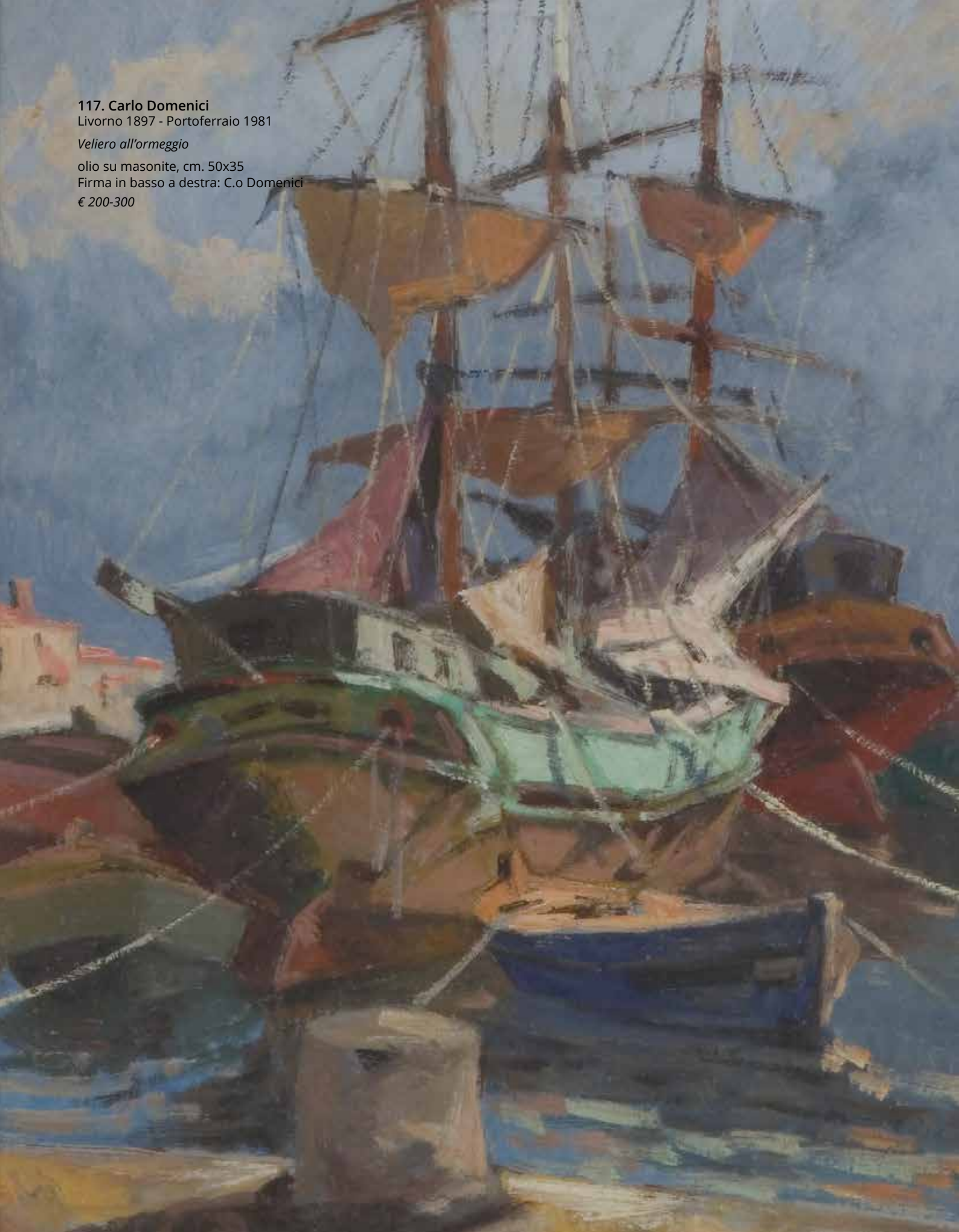
Livorno 1897 - Portoferraio 1981

*Veliero all'ormeggio*

olio su masonite, cm. 50x35

Firma in basso a destra: C.o Domenici

€ 200-300







**118. Nicola Fabricatore**

Napoli 1888 - 1962

*Il riposino*

olio su compensato, cm. 44x33

Firma in basso a sinistra: Nic.Fabricatore

€ 350-450

**119. Nicola Fabricatore**

Napoli 1888 - 1962

*Natura morta con vaso di fiori e  
necessaire da toilette*

olio su compensato, cm. 48x40

Firma in alto a destra: Nic.Fabricatore

€ 200-300

**120. Gaetano Spagnolo**

Caserta 1882 - Napoli 1964

*Dama in nero*

olio su compensato, cm. 40x30

Firma in alto a sinistra: G.Spagnolo

€ 200-300





### 121. Servizio di piatti

in porcellana bianca dorata e decorata a composizioni floreali sparse rese in vivace policromia. Il servizio è composto da 178 pezzi comprendenti: 12 piatti fondi, 47 piatti piani, 36 piatti da frutta, 2 zuppieri con coperchio e relativo presentoir di differenti misure, 2 salsiere di cui una con coperchio, 1 insalatiera, 5 alzate, 4 raviere, 4 piatti da portata circolari di differenti misure, 12 tazze da caffè con piattino, 12 tazze da tè con piattino, 1 caffettiera con coperchio, 1 teiera con coperchio, 2 zuccheriere con coperchio, 2 lattiere UNITO a 2 portauova a mezzaluna e ad 1 portabonbon di similare decorazione.

Francia, Limoges, il servizio eseguito per Mansard, Rue de Paradis, Paris (segni di usura minimi) Il lotto è visibile in loco

*A LIMOGES WHITE AND POLYCHROME PORCELAIN DINNER SERVICE FOR MANSARD, RUE DE PARADIS, PARIS COMPRISING: 12 SOUP PLATES, 47 DINNER PLATES, 36 FRUIT PLATES, 2 TUREEN AND COVER WITH PRESENTOIR, 2 GRAVY BOATS (ONE WITH COVER), 1 SALAD BOWL, 5 STANDS, 4 HORS D'OEUVRE PLATES, 4 ROUND TRAYS, 12 COFFEE CUPS AND PLATE, 12 TEA CUP AND PLATE, 1 COFFEEPOT, 1 TEAPOT, 2 SUGAR BOWLS AND COVER, 2 MILK JUGS TOGETHER WITH 2 EGG CARRIERS AND 1 CANDIES BOWL OF SIMILAR DECORATION (LIGHT SIGNS OF WEAR)*

€ 5.000-6.000









**122. Mobile a due corpi**  
lastronato in noce, interamente intarsiato a motivi floreali e vegetali. La parte inferiore a quattro cassetti trattenuti da due alette laterali munite di serratura, che ne impediscono l'apertura; quella superiore a vetrina con anta apribile; cimasa sagomata. Olanda, XVIII secolo, cm. 193x101x59

*A 18TH CENTURY DUTCH INLAID WALNUT TWO-BODY VITRINE*

€ 1.200-1.800



**123. Specchiera**

in legno dorato di forma arcuata con cornice riccamente scolpita a giorno a grandi rocailles e motivi floreali; due piedi intagliati a voluta.

Piemonte, XVIII secolo, cm. 158x83 (qualche restauro)

*A 18TH CENTURY PIEDMONTESE GILT WOOD WALL MIRROR (SOME RESTORATIONS)*

€ 1.500-2.000

**124. Una poltrona e quattro sedie**

in mogano finemente intarsiate a motivi fogliati e mascheroni; dossello a giorno; gambe mosse. Olanda, XVIII secolo, la poltrona cm. 120x53x45 (qualche difetto)

*A 18TH CENTURY DUTCH INLAID MAHOGANY ARMCHAIR AND 4 CHAIRS (SOME DEFECTS)*

€ 500-800







125



**125. Due piatti elemosinieri**  
di forma circolare in rame sbalzato  
rispettivamente a motivo classico e a figura  
di San Giorgio che uccide il drago.  
XIX secolo, d. cm. 43

*2 19TH CENTURY GILT COPPER ALMONER PLATES*

€ 150-250

**126. Pendola a tempietto**  
in marmo nero e breccia rossa; quadrante  
in bronzo dorato e smalto bianco con indici  
in numeri arabi.  
Fine del XIX-inizi del XX secolo, cm. 45x35x13

*A LATE 19TH-EARLY 20TH CENTURY BLACK MARBLE AND RED  
BRECCIA MANTEL CLOCK*

€ 300-500



126



**127. Coppia di putti**

in legno policromo finemente intagliati.  
XVII secolo, h. cm. 78 (qualche difetto;  
qualche ripresa alla cromia)

*A PAIR OF 17TH CENTURY POLYCHROME WOOD  
SCULPTURES OF A PUTTO (SOME LACKS; SOME COLOUR  
RESTORATIONS)*

€ 1.000-1.500

**128. Scultura**

in terracotta a patina gialla raffigurante  
verosimilmente San Rocco; poggiante su base  
lignea rettangolare.

XVIII secolo, la scultura h. cm. 67;  
complessivamente cm. 156x41x26

*A 18TH CENTURY YELLOW PATINA TERRACOTTA FIGURE OF SAN  
ROCCO WITH A DOG ON A WOODEN BASE*

€ 300-500





129



130



**129. Jacob Van Lint (ambito)**

Roma 1723 - 1790

*Paesaggio fluviale con pescatori*

olio su tavola, cm. 11x19

A tergo "Ex libris Aluredi Baronis de Braye

In Aedibus Stanfordianis iuxta Flumen

Apud Leicestrienses In Anglia"

€ 1.000-1.500

**130. Pittore fiammingo del XVII secolo**

*La carovana*

olio su tavola, cm. 21x27

(restauro alla tavola)

€ 500-800

**131. Pittore del XIX secolo**

*Vaso di fiori con putti*

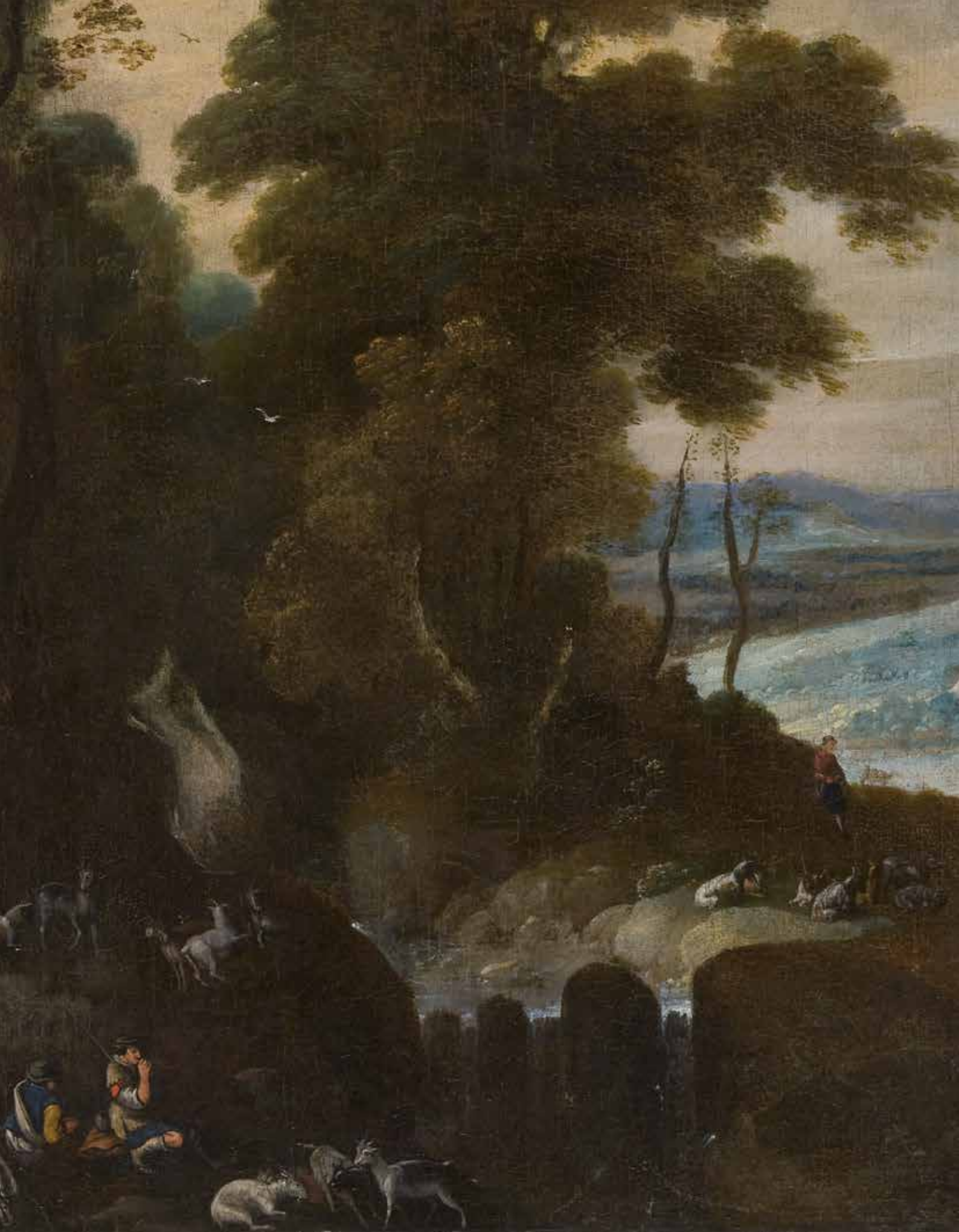
olio su tela, cm. 75x100

€ 1.500-2.500













132. Pittore veneto del XVIII secolo  
*Paesaggio fluviale con pastori e gregge*  
olio su tela, cm. 89x114  
€ 1.000-1.500



133



134



**133. Pittore del XVIII secolo**

*Presentazione di Maria al tempio*

olio su tela, cm. 45x34

€ 200-300

**134. Pittore napoletano del XVIII secolo**

*L'educazione della Vergine*

olio su tela, cm. 104x86

€ 500-800

**135. Icona**

a tempera su tavola raffigurante due santi  
con l'Eterno benedicente.

XIX secolo, cm. 43x30

A 19TH CENTURY TEMPERA ON WOOD ICON

€ 200-300



**136. Pittore fiammingo del XVII secolo**

*Cristo alla colonna*

olio su tela, cm. 34x26

€ 300-400

**137. Pittore del XVIII secolo**

*Cristo e il centurione di Cafarnaio*

olio su tela, cm. 57x69

Dall'originale di Louis II de Boulogne al  
Musée des Beaux-Arts di Arras

€ 3.000-4.000







**138. Fontana da muro**

in pietra di Vicenza con cartella parietale sagomata centrata da un mascherone antropomorfo; vasca ad emiciclo scolpita a cordolla poggiante su base a mensola.

XIX secolo, cm. 230x112x72

Il lotto è visibile in loco

*A 19TH CENTURY VICENZA STONE WALL FOUNTAIN*

€ 3.000-5.000





139. Pittore veneziano del XVIII secolo

*La fucina di Vulcano  
Bacco e Arianna*

coppia di oli su tela a sesto  
centinato, cm. 92x105

€ 2.000-3.000







140. Pittore romano del XVII secolo

*Apollo pastore*

olio su tela, cm. 97x135; cornice coeva  
di legno dorato e scolpito (importanti  
restauri)

€ 3.000-5.000





141

142



**141. Due antichi documenti**  
ad inchiostro su pergamena di Carlo  
Alberto re di Sardegna, di Cipro e di  
Gerusalemme.  
XIX secolo, cm. 27x20

2 19TH CENTURY INK ON PARCHMENT DOCUMENTS  
BY CARLO ALBERTO KING OF SARDINIA, CYPRUS AND  
JERUSALEM

€ 50-100

**142. Vincenzo De Castro**  
l'Italia Monumentale o Galleria delle  
principali fabbriche antiche e moderne  
d'Italia.  
Seconda Edizione, III voll., Milano, 1870,  
cm. 56x40 (alcune fioriture alla carta)

VINCENZO DE CASTRO L'ITALIA MONUMENTALE O  
GALLERIA DELLE PRINCIPALI FABBRICHE ANTICHE E  
MODERNE D'ITALIA, SECOND EDITION, III VOL., MILAN,  
1870 (SPOTS ON THE PAPER)

€ 600-1.000



Scala di metri

*Spaccato trasversale sulla linea C-D.*



143



**143. Pittore greco del XVIII secolo**

*Dormizione della Vergine*

tempera su tavola, cm. 53x42  
€ 2.500-3.500

**144. Francesco Primaticcio (bottega)**

Bologna 1504 - Parigi 1570

*Storie di David*

olio su tavola, cm. 49x165  
(tavola fessurata)  
€ 6.000-8.000

**145. Joannes Permeniates (ambito)**

attivo a Venezia nel primo quarto del XVI secolo

*Madonna col Bambino e santi*

olio su tavola, cm. 39x47  
€ 3.000-5.000

144









**146. Pendola**

in metallo dorato e cesellato qualificata da una figura femminile quale Allegoria dell'Amore; base centrata da una coppia di colombi che tubano.

Francia, inizi del XX secolo, cm. 50x39x23

*AN EARLY 20TH CENTURY FRENCH GILT METAL MANTEL CLOCK*

€ 50-100



**147. Coppia di candelabri**

in bronzo dorato e patinato, a tre luci ciascuno formate da tre steli floreali; base a tripode con sostegni culminanti in una testa di caprone; base triangolare in marmo bianco.

Francia, XIX secolo, h. cm. 46 (qualche mancanza)

*A PAIR OF 19TH CENTURY FRENCH GILT AND PATINATED BRONZE TRIPOD THREE-LIGHT CANDELABRA (SMALL LACKS)*

€ 500-800



**148. Coppia di eleganti alzate**  
in bronzo dorato e patinato modellate a raffigurare un angelo  
genuflesso che sorregge una vasca in forma di conchiglia sormontata  
da un cherubino; base rettangolare finemente cesellata.  
Francia, periodo dell'Impero, cm. 36x23x21

*A PAIR OF IMPORTANT EMPIRE PERIOD FRENCH GILT AND PATINATED BRONZE STANDS*

€ 4.000-6.000



149



**149. Calamaio**

a urna in bronzo patinato. Tre recipienti all'uopo con coperchio cesellato a motivi fogliati; base rettangolare su quattro pieducci ferini.

Roma, periodo dell'Impero, cm. 16x27x12

*AN EMPIRE PERIOD ROMAN PATINATED BRONZE URN INKSTAND*

€ 2.000-3.000

**150. Coppia di sfingi**

in bronzo patinato; base rettangolare in scagliola a finto porfido. Roma, periodo dell'Impero, complessivamente cm. 15x18,5x7,5

*A PAIR OF EARLY 19TH CENTURY PATINATED BRONZE MODELS OF THE SPHINX ON A SCAGLIOLA RECTANGULAR BASE*

€ 1.200-1.800



150



**151. Scultura**

in bronzo patinato raffigurante Danaide; base circolare recante il marchio della fonderia Morelli e Rinaldi, Roma. Dall'originale conservato ai Musei Vaticani a Roma, h. cm. 56

*A PATINATED BRONZE SCULPTURE OF DANAIDE AFTER THE ANTIQUE WITH, ON ITS BASE, THE MARK OF THE MORELLI E RINALDI FOUNDRY IN ROME*

€ 800-1.200



**152. Auguste Moreau**

Digione 1834 - Malesherbes 1917

*Amicizia*

gruppo in bronzo patinato, h. cm. 71

Firma sulla base: A. Moreau

€ 800-1.200





153



154

**153. Emile Louis Picault**

Parigi 1833 - 1915

*Allegoria della Verità*

scultura di bronzo patinato, h. cm. 91

Firma in basso: E. Picault

€ 2.000-3.000

**154. Scultura**

in metallo patinato raffigurante l'Allegoria dell'Industria; recante la firma O. Schimmelpennig; base circolare di marmo, complessivamente h. cm. 45

*A PATINATED METAL ALLEGORY OF INDUSTRY SIGNED O.SCHIMMELPENNIG, ON A MARBLE BASE*

€ 300-400



**155. Andrea Bisanzio**

Napoli 1918 - 1994

*Senza titolo*, 1959

olio su tela, cm. 66x56 (lievi cadute di colore)

Firma e anno a tergo: Bisanzio 59

€ 800-1.200





**156. Uberto Bonetti**  
Viareggio 1909 - 1993

*Aerovista di Rimini*

acquarello su carta, cm. 23x29

Firma in basso a destra: Uberto Bonetti

€ 400-600

**157. Giuseppe Oriani (Pippo)**  
Torino 1909 - Roma 1972

*Théâtre IV*

encausto su cartoncino, cm. 65x50

Firma in basso a destra: Oriani

A tergo cartiglio con timbri di autentica e numero 0254

€ 500-800



**158. Originale mobile cassettiera**

a forma di contrabbasso in legno laccato nero.  
Fronte a quattro cassetti, cm. 157x55x36

*A BLACK LACQUERED WOOD CHEST OF DRAWERS IN THE SHAPE OF A CONTRABASS*

€ 1.500-2.000

**159. Coppia di poltrone**

con struttura in acciaio cromato, rivestite  
in pelle marrone, cm. 82x64x76

*A PAIR OF CHROME STEEL SKIN COVERED ARMCHAIRS*

€ 1.500-2.500

**160. Chaise longue**

Mr. Hyde, trasformabile in poltrona-pouff,  
con struttura in metallo cromato rivestita  
in cotone bianco, complessivamente  
cm. 90x120x85 (Il pouff 40x80x65)

*A MR. HYDE CHAISE LONGUE CONVERTIBLE INTO AN ARMCHAIR AND A POUFF*

€ 300-500

**161. Pannello**

rivestito in telo elastico nero con seduta  
in pelle beige, cm. 167x105x75

*AN ELASTIC BLACK SHEET COVERED PANEL WITH LEATHER COVERED SITTING*

€ 300-500



1871 *GF* 1921.

162



**162. Piccola vasca**  
in argento dorato con fondo in pietra dura  
verde.  
Russia, Carl Fabergé, cm. 3x15x7

*A RUSSIAN GILR SILVER AND GREEN HARD STONE SMALL  
BOWL, CARL FABERGÉ*

€ 1.500-2.500

**163. Cachepot**  
in ceramica blu dipinta in policromia  
a raffigurare iris sparsi.  
Francia, Periodo Liberty, cm. 33x50  
(sbeccatura al bordo)

*AN ART NOUVEAU FRENCH BLUE AND POLYCHROME  
CERAMIC CACHEPOT (CHIP ON THE EDGE)*

€ 800-1.200

**164. Due grandi potiches**  
a coperchio in porcellana bianca e blu.  
Cina, h. cm. 120; h. cm. 121

€ 2.000-3.000



163







**165. Antico piano**  
rettangolare in marmo castracane, cm. 131x64  
*AN ANTIQUE CASTRACANE MARBLE RECTANGULAR TOP*  
€ 800-1.200

**166. Piccolo forziere**  
di forma rettangolare in metallo laccato nero e dipinto a chinoiserie dorate.  
Cina, XIX secolo, cm. 11x30x23  
*A SMALL 19TH CENTURY CHINESE BLACK LACQUERED AND PAINTED COFFER*  
€ 200-300

**167. Vassoio**  
rettangolare in tolla dipinta a paesaggio con figure.  
XIX secolo, cm. 37x56 (lievi difetti; vistose cadute di colore)  
*A 19TH CENTURY POLYCHROME TIN TRAY (SMALL DEFECTS; COLOUR LACKS)*  
€ 100-150

**168. Tavolo da centro**  
con piano circolare in marmo verde centrato da un fiore stilizzato intarsiato in marmi policromi; base in bronzo patinato cesellata a figure di tre delfini dalla coda sollevata; base triangolare, cm. 80x120  
*A GREEN INLAID ROUND TOP CENTER TABLE WITH PATINATED BRONZE BASE IN THE SHAPE OF 3 DOLPHINS*  
€ 4.000-6.000





**169. Scultura**

in bronzo patinato raffigurante una testa virile barbata; sostegno in bronzo su base circolare in marmo nero.

XIX secolo, la scultura h. cm. 36;  
complessivamente h. cm. 68

*A 19TH CENTURY PATINATED BRONZE HEAD OF A  
BEARDED MAN ON A BRONZE AND MARBLE BASE*

€ 2.500-3.500





**170. Fontana da muro**

in marmo giallo. Cartella parietale arcuata centrata dalla figura di un delfino ad altorilievo; vasca in forma di conchiglia sostenuta idealmente da piante acquatiche.

XIX/XX secolo, cm. 153x73

Il lotto è visibile in loco

*A 19TH/20TH CENTURY YELLOW MARBLE WALL FOUNTAIN*

€ 5.000-8.000





**171. Cofanetto**

di forma rettangolare in tartaruga con montatura e  
cerniere in argento sbalzato a figurine.  
Fine del XVIII secolo, cm. 7x19x12

*A LATE 18TH CENTURY TORTOISESHELL AND SILVER RECTANGULAR  
CASKET*

€ 1.000-1.500

**172. Collezione**

di 617 calchi in gesso di differente misura e  
soggetto. Custoditi in dieci contenitori rettangolari  
impilabili in legno.

Roma, XIX secolo, ciascun contenitore cm. 33x20

*A COLLECTION OF 617 19TH CENTURY ROMAN PLASTER CASTS  
PRESERVED INTO 10 RECTANGULAR WOOD CONTAINERS*

€ 1.200-1.800





174

**173. Pittore del XVIII secolo**

*L'Adorazione di S. Antonio*

olio su tela a sesto ovale, cm. 87x65

€ 100-200

**174. Fregio**

di noce finemente scolpito a raffigurare  
il carro dell'Aurora.

XVII secolo, cm. 80x40 (qualche mancanza)

*A 17TH CENTURY WALNUT FRIEZE OF THE CHARIOT OF  
AURORA (SOME LACKS)*

€ 800-1.200



**175. Coppia di consoles**

di noce. Piano sagomato poggiante su due sostegni a lira riuniti da traverse centinate. Riunibili a tavolo.

Toscana XVII secolo, cm. 85x129x68 ciascuna

*A PAIR OF 17TH CENTURY TUSCAN WALNUT CONSOLES FORMING A TABLE*

€ 5.000-8.000

**176. Pittore napoletano del XVIII secolo**

*Maddalena in penitenza*

olio su tela, cm. 60x46

€ 300-400

**177. Pittore del XVIII secolo**

*Madonna con San Giovannino e Gesù dormiente*

olio su tela, cm. 59x54

€ 100-200





**178. Andrea Vaccaro (attr.)**

Napoli 1600 - 1670

*Cristo e la Maddalena*olio su tela, cm. 130x155; cornice coeva  
di tipo Salvator Rosa in legno dorato

€ 7.000-10.000

**179. Scultura**in cartapesta policroma e dorata  
raffigurante la Vergine assisa; base  
gradinata in legno.

Napoli, XVIII secolo, cm. 50x36x28

*A 18TH CENTURY NEAPOLITAN POLYCHROME  
PAPIER-MACHÉ AND WOOD SCULPTURE  
OF THE SITTING VIRGIN*

€ 1.000-1.500





**180. Placca**  
di forma ovale in marmo bianco finemente scolpita a scena della Deposizione.  
Roma, XVII secolo, cm. 43x31

*A 17TH CENTURY ROMAN WHITE MARBLE OVAL PLATE WITH THE SCENE OF THE DEPOSITION*

€ 4.000-6.000

**181. Pittore fiammingo del XVII secolo**  
*Madonna col Bambino*  
olio su rame, cm. 22x17  
€ 200-300



**182. Pittore emiliano del XVII secolo**  
*Madonna col Bambino e San Giovannino*  
olio su tela, cm. 28x23; bella cornice in legno  
dorato e riccamente scolpito della fine del XVI  
secolo  
€ 2.000-3.000





**183. Pittore veneto del XVII secolo**

*Madonna col Bambino*

olio su tela, cm. 26x20

€ 500-800

**184. Pietro Ricchi (ambito)**

Lucca 1606 - 1675

*Scena biblica*

olio su tela, cm. 58x68 (difetto alla tela)

€ 1.800-2.200






**185. Coppia di animali stilofori**  
di linea gotica in marmo bianco.  
Inizi del XVIII secolo, cm. 53x98  
Il lotto è visibile in loco

*A PAIR OF EARLY 18 TH CENTURY WHITE MARBLE  
COLUMN-BEARING ANIMALS IN GOTHIC STYLE*

€ 7.000-9.000





The image displays a pair of large, rectangular leather panels with a rich, warm brown patina. The panels are adorned with a complex Art Nouveau design. A central grid of thin, dark lines forms a diamond pattern, with small, five-petaled flowers at the intersections. This grid is framed by two vertical bands of thick, twisted, braided leather, each decorated with clusters of grapes and leaves. The entire composition is enclosed within a wide, decorative border featuring a repeating motif of grapevines, leaves, and clusters of grapes. The overall aesthetic is characteristic of the Liberty style, emphasizing organic forms and intricate detail.

**186. Coppia di grandi pannelli**  
in cuoio impresso, dipinto in policromia e  
dorature a colonne tortili e tralci di vite.  
Periodo Liberty, cm. 226x349 ciascuno

*A PAIR OF LARGE ART NOUVEAU EMBOSSED, GILT AND  
POLYCHROME LEATHER PANELS*

€ 8.000-12.000









**187. Vetrina**

in legno dorato e riccamente scolpito a volute e motivi floreali su fondo in parte bulinato. Fronte ad un'anta a vetro così come i fianchi mossi; cimasa aggettante formata da due rocailles.

XIX secolo, cm. 240x120x40  
(qualche mancanza)

*A 19TH CENTURY GILT WOOD VITRINE (SMALL LACKS)*

€ 2.000-3.000



188

**188. Rilievo**

in cera policroma raffigurante il busto di Carlo Emanuele III di Savoia (1701-1773), re di Sardegna, duca di Savoia, duca del Monferrato, marchese di Saluzzo, principe di Piemonte, duca d'Aosta e conte della Moriana e di Nizza. Custodito entro cornice lignea a tecca di forma ovale.

XVIII secolo, la scultura h. cm. 13; la cornice cm. 23x18

*A 18TH CENTURY POLYCHROME WAX HIGH-RELIEF OF THE BUST OF CARLO EMANUELE III DI SAVOIA IN A WOOD OVAL THECA*

€ 400-600

**189. Coppia di miniature**

su avorio raffiguranti rispettivamente un ritratto di gentiluomo e gentildonna seduti.

Francia, XIX secolo, cm. 17x13

*A PAIR OF 19TH CENTURY FRENCH IVORY MINIATURES*

€ 600-900



189







**190. Francesco Antoniani**  
Milano 1700 - Torino 1775  
*Marina con cantiere e figure*  
olio su tela, cm. 91x124  
Autentica di Arabella Cifani  
€ 2.000-3.000

**191. Console**  
in legno dorato con piano rettangolare placcato in diaspro.  
Fascia sottostante il piano scolpita a motivi floreali e volatili,  
delimitati agli angoli da una testina di Mercurio; gambe  
scanalate.  
Roma periodo Luigi XVI, cm. 99x134x67 (difetto al piano)  
*A 18TH CENTURY ROMAN GILT WOOD AND DIASPRO RECTANGULAR TOP  
CONSOLE (THE TOP DEFECTED)*  
€ 5.000-7.000





193



**192. Pittore degli inizi del XX secolo**

*Veduta del ponte di Rialto a Venezia*

olio su tavola, cm. 43x64

€ 1.000-1.500

**193. Coppia di comodini**

lastronati in noce di forma centinata.

Prospetto a una portina e un cassetto; corte

gambe di linea mossata con piedi a ricciolo.

Venezia, XVIII secolo, cm. 83x66x47

*A PAIR OF 18TH CENTURY VENETIAN BESIDE TABLES*

€ 3.500-4.500





**194. Pittore francese del XVIII secolo**

*Il ferito*

olio su tela, cm. 30x30

€ 500-800

**195. Antonio Calza (ambito)**

Verona 1653 - 1714

*Scena di battaglia*

olio su tela, cm. 50x90

€ 1.500-2.500







**196. Coppia di vasi**  
a balaustro in alabastro, finemente scolpiti a mascheroni  
che trattengono festoni floreali; due anse a cariatide  
femminile; alto collo a torchon; piede ottagonale.  
Roma, XVIII secolo, h. cm. 58 (lievi mancanze)

*A PAIR OF 18TH CENTURY ROMAN ALABASTER VASES (SMALL LACKS)*

€ 4.500-5.500





**197. Tagliacarte**

in osso inciso a simboli massonici.  
XIX secolo, l. cm. 43 (restauro)

*A 19TH CENTURY BONE PAPER KNIFE WITH MASONIC  
SYMBOLS (RESTORED)*

€ 200-300

**198. Tavolo**

da centro interamente placcato in osso.  
Piano circolare inciso a motivi floreali e  
geometrici stilizzati, poggiante su montante  
centrale a balastro desinente in una  
campana con quattro piedi ferini.  
XIX secolo, cm. 89x105

*A 19TH CENTURY BONE PLATED ROUND TOP CENTER  
TABLE*

€ 3.000-4.000

198





199

**199. Louis François Cassas (attr.)**

Azay le Ferron 1756 - Versailles 1827

*Il tempio di Augusto e della dea Roma a Pola*

acquarello su carta, cm. 36x46

€ 1.000-1.500

**200. Niccolò Bazzanti**

Firenze 1802 - 1869

*Ermafrodito addormentato*

scultura in marmo di Carrara, cm. 14x46x19

Firma e luogo sul bordo: N.Bazzanti Firenze

La scultura replica, con alcune varianti, il celebre Ermafrodito dormiente al Louvre di Parigi, opera del II secolo d.C., per la quale Gian Lorenzo Bernini scolpì appositamente il materasso su cui giace

€ 2.000-3.000



200





201

**201. Camino**

in marmo bianco di linea architettonica scolpito a motivi fogliati e teste leonine.  
Fine del XVIII-inizi del XIX secolo, cm. 140x182x34  
Il lotto è visibile in loco

*A LATE 18TH-EARLY 19TH CENTURY WHITE MARBLE FIREPLACE*

€ 5.000-8.000

**202. Antico busto**

in marmo verde e bianco raffigurante una matrona romana, cm. 80x60

*AN ANTIQUE GREEN AND WHITE MARBLE BUST OF A ROMAN MATRIARCH*

€ 5.000-8.000







203

**203. Domenico Brandi**  
Napoli 1683 - 1736

*Pastore con armenti*

olio su tela, cm. 75x105

€ 2.500-3.500

**204. Piano**

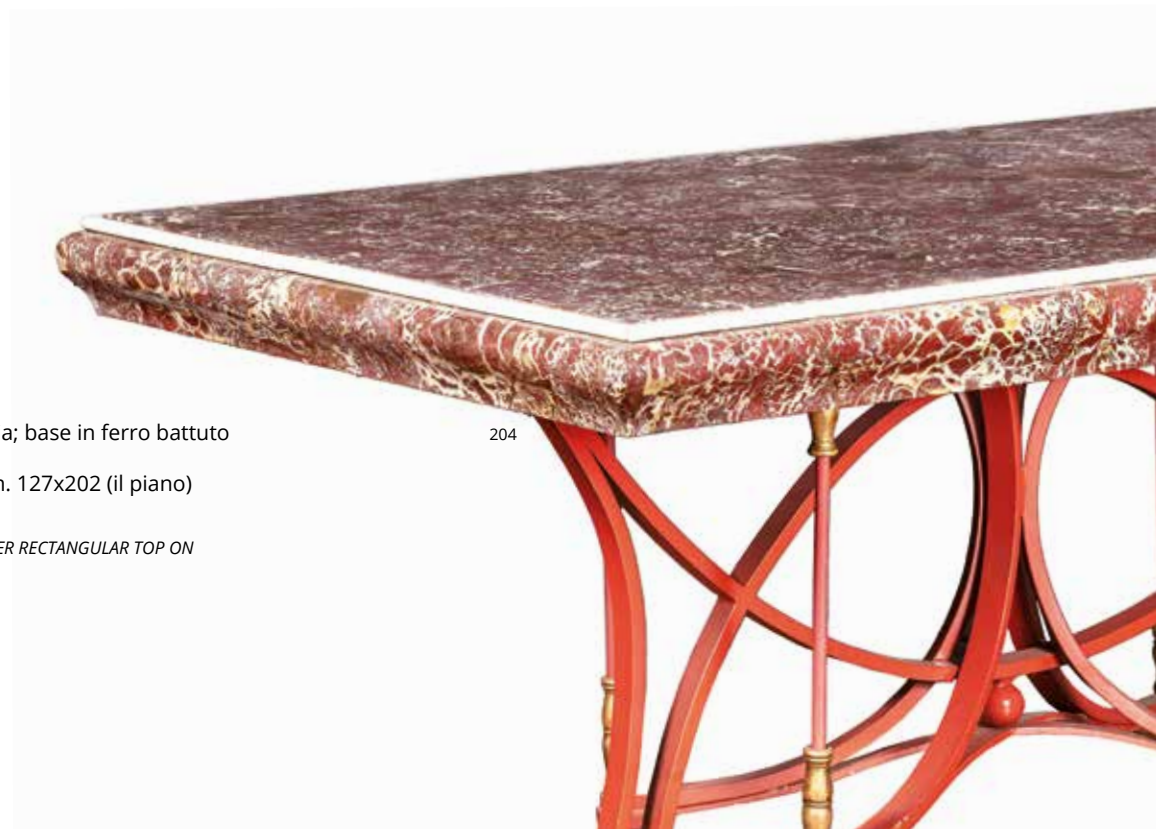
rettangolare in diaspro di Sicilia; base in ferro battuto rosso ad elementi arcuati.

Il piano, inizi del XIX secolo, cm. 127x202 (il piano)

Il lotto è visibile in loco

*AN EARLY 19TH CENTURY SICILIAN JASPER RECTANGULAR TOP ON A RED WROUGHT IRON BASE*

€ 4.000-6.000



204



205



**205. Scultura**  
 in marmo bianco raffigurante il busto di Ebe;  
 base in marmo rosso.  
 Roma, inizi del XIX secolo, complessivamente h. cm. 34  
 AN EARLY 19TH CENTURY ROMAN WHITE MARBLE BUST OF EBE ON A  
 RED MARBLE PLYNTH  
 € 800-1.200



206



**206. Pittore degli inizi del XIX secolo**  
*Veduta della costa di Palermo sullo sfondo  
 di Monte Pellegrino*  
 coppia di oli su carta applicata su tela, cm. 16x21  
 € 800-1.200



**207. Coppia di sculture**

in legno e bronzo raffiguranti una pernice;  
firmate Malavolti sulla coda.

Inizi del XX secolo, cm. 14x22 ciascuna

*A PAIR OF EARLY 20TH CENTURY WOOD AND GILT BRONZE  
FIGURES OF A PARTRIDGE*

€ 200-300

**208. Scultura**

in marmo bianco raffigurante il busto  
di una dama rinascimentale.

XIX secolo, h. cm. 66x71

*A 19TH CENTURY WHITE MARBLE BUST OF A RENAISSANCE  
LADY*

€ 2.500-3.500

**209. Coppia di pannelli**

esagonali con due lati incavati e dipinti ad  
olio su tela a raffigurare ciascuno un putto,  
quale Allegoria delle Arti e della Musica.

Vienna, XIX secolo, cm. 137x144

*A LARGE PAIR OF VIENNESE OIL ON CANVAS PANELS  
REPRESENTING AN ALLEGORY OF ART AND AN ALLEGORY  
OF MUSIC, 19TH CENTURY*

€ 800-1.000



208



209







**210. Scultura**

in marmo bianco raffigurante un torso di Bacco su base rettangolare parimenti in marmo bianco, la scultura h. cm. 40; complessivamente h. cm. 53

*A WHITE MARBLE TORSO OF BACCHUS ON A MARBLE RECTANGULAR BASE*

€ 800-1.200



**211. Scultura**

in diaspro, marmo bigio e statuario raffigurante il busto di Caligola, h. cm. 43

*A DIASPRO, BIGIO AND STATUARY MARBLE BUST OF EMPEROR CALIGOLA*

€ 1.200-1.600



**212. Scultura**

in marmo bianco raffigurante un torso virile seduto, h. cm. 44

*A WHITE MARBLE SCULPTURE OF A MALE SITTING TORSO*

€ 800-1.000



**213. Coppia di antiche vasche**  
in marmo africano di forma circolare, cm. 40x45

*A PAIR OF ANTIQUE AFRICANO MARBLE CIRCULAR STANDS*

€ 1.200-1.600





**214. Scultura**

in pietra di Vicenza raffigurante Diana Cacciatrice.

XVIII secolo, h. cm. 190

Il lotto è visibile in loco

*A 18TH CENTURY VICENZA STONE SCULPTURE OF DIANA THE HUNTRESS*

€ 4.000-6.000

**215. Tavolo da centro**

in pietra di Vicenza con piano rettangolare dal profilo scolpito; due sostegni a mensola con piedi ferini.

XIX secolo, cm. 81x180x82

Il lotto è visibile in loco

*A 19TH CENTURY VICENZA STONE CENTER TABLE*

€ 600-800



**216. Coppia di vasi a coperchio**  
in marmo giallo di Siena; corpo ovoidale con due  
anse stilizzate dalla fascia superiore scolpita a  
greca; piede circolare su base quadrata.  
Roma, XIX secolo, h. cm. 55

*A PAIR OF 19TH CENTURY ROMAN GIALLO DI SIENA MARBLE  
POTICHES AND COVER*

€ 1.500-2.500



**217. Coppia di vasi a coperchio**  
a balaustro in broccatello di Spagna, h. cm. 59

*A PAIR OF BROCCATELLO DI SPAGNA POTICHES AND COVER*

€ 1.000-1.500



**218. Pittore del XIX secolo***La messa di Bolsena*

olio su tela, cm. 107x150

Dall'affresco di Raffaello del 1512 nella Stanza di Eliodoro in Vaticano

€ 2.000-3.000

**219. Console**

in marmo rosso con applicazioni di bronzi cesellati e dorati. Piano rettangolare poggiante su due sostegni a mensola su piede ferino.

Francia, XIX secolo, cm. 70x247x62

*A LARGE 19TH CENTURY FRENCH ORMOLU MOUNTED RED MARBLE CONSOLE*

€ 2.000-3.000

220

219





**220. Scultura**

in marmo bianco raffigurante un busto di ragazza con collana dal capo coperto.  
Roma, XIX secolo, cm. 60x48

*A 19TH CENTURY ROMAN WHITE MARBLE BUST OF A YOUNG LADY WITH NECKLACE*

€ 3.500-5.500

**221. Cesare Lapini**

Firenze 1848 - 1910

*Busto di ragazza con collana, 1884*

scultura in marmo bianco, cm. 74x44

Firma, luogo e anno dietro la base: C.Lapini

Firenze 1884

€ 3.500-5.500

221





222



223

**222. Coppia di modelli di cannone**

in alabastro.

Roma, XIX secolo, cm. 12x26x13 ciascuno  
(lievi sbecature)

*A PAIR OF 19TH CENTURY ROMAN ALABASTER MODELS  
OF A CANNON (LIGHT CHIPS)*

€ 1.500-2.500

**223. Scultura**

in marmo bianco raffigurante la testa di  
Napoleone col capo laureato, dall'originale  
di Lorenzo Bartolini, cm. 60x29x20

*A WHITE MARBLE HEAD OF NAPOLEON WITH A LAUREL  
CROWN, AFTER LORENZO BARTOLINI*

€ 2.000-3.000

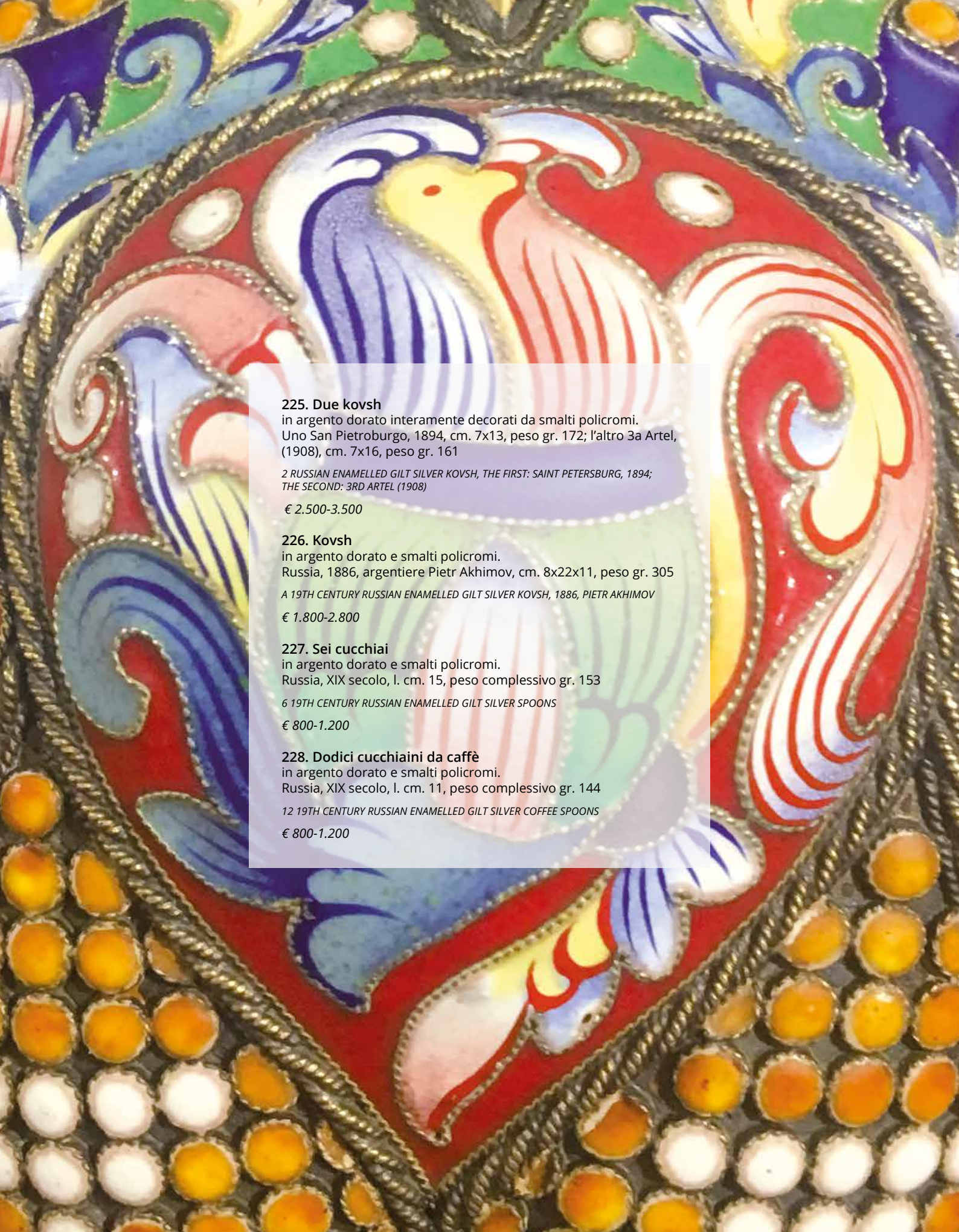


**224. Bottiglia da profumo**  
in argento interamente decorata da smalti policromi.  
Mosca, fine del XIX secolo, h. cm. 15, peso gr. 153

*A LATE 19TH CENTURY ENAMELLED SILVER PERFUME BOTTLE, MOSCOW*

€ 2.000-3.000





**225. Due kovsh**

in argento dorato interamente decorati da smalti policromi.

Uno San Pietroburgo, 1894, cm. 7x13, peso gr. 172; l'altro 3a Artel, (1908), cm. 7x16, peso gr. 161

*2 RUSSIAN ENAMELLED GILT SILVER KOVSH, THE FIRST: SAINT PETERSBURG, 1894; THE SECOND: 3RD ARTEL (1908)*

€ 2.500-3.500

**226. Kovsh**

in argento dorato e smalti policromi.

Russia, 1886, argenteiere Pietr Akhimov, cm. 8x22x11, peso gr. 305

*A 19TH CENTURY RUSSIAN ENAMELLED GILT SILVER KOVSH, 1886, PIETR AKHIMOV*

€ 1.800-2.800

**227. Sei cucchiari**

in argento dorato e smalti policromi.

Russia, XIX secolo, l. cm. 15, peso complessivo gr. 153

*6 19TH CENTURY RUSSIAN ENAMELLED GILT SILVER SPOONS*

€ 800-1.200

**228. Dodici cucchiaini da caffè**

in argento dorato e smalti policromi.

Russia, XIX secolo, l. cm. 11, peso complessivo gr. 144

*12 19TH CENTURY RUSSIAN ENAMELLED GILT SILVER COFFEE SPOONS*

€ 800-1.200





226



225



225



227



228





**229. Tampone**

in argento finemente decorato da smalti policromi.

Russia, fine del XIX secolo, cm. 4x12x4

*A LATE 19TH CENTURY RUSSIAN ENAMELLED SILVER PAD*

€ 800-1.200



**230. Pinza per zollette**

in argento e smalti policromi.

Russia, fine del XIX secolo, argentiere Ivan Saltikov,

l. cm. 15, peso gr. 58

*A LATE 19TH CENTURY RUSSIAN ENAMELLED SILVER CLAMP FOR LUMPS,  
IVAN SALTIKOV*

€ 400-700



**231. Kovsh**

in argento niellato completo di cucchiaino.

Russia, XIX secolo, l. cm. 18, peso complessivo gr. 213

*A 19TH CENTURY RUSSIAN NIELLED SILVER KOVSH AND SPOON*

€ 1.800-2.500



**232. Miniatura di caffettiera**

in argento a superficie liscia, presa e manico  
in avorio.

Russia, XIX secolo, h. cm. 9, peso lordo gr. 71

*A 19TH CENTURY RUSSIAN SILVER MINIATURE OF A COFFEE POT*

€ 400-600

**233. Bicchiere**

in argento a figure di rapaci fra volute.

Russia, XVIII secolo, h. cm. 9, peso gr. 84

*A 18TH CENTURY RUSSIAN SILVER GLASS*

€ 200-300



**234. Caffettiera**

in argento a superficie liscia decorata da  
una fascia incisa a foglie stilizzate; manico  
con interruttori in madreperla.

Russia, XIX secolo, h. cm. 18, peso gr. 352

*A 19TH CENTURY RUSSIAN SILVER COFFEE POT*

€ 1.200-1.800



**235. Cestino**

in argento di forma circolare con pareti  
incise a motivi floreali.  
Russia, argentiere Okurliukov, fine del XIX  
secolo, cm. 4,5x13, peso gr. 193

*A LATE 19TH CENTURY RUSSIAN SILVER BASKET,  
OKURLIUKOV*

€ 500-800



**236. Secchiello da ghiaccio**  
in cristallo alla ruota montato in argento.  
Russia, Carl Fabergé, cm. 14x14

*A RUSSIAN SILVER MOUNTED CRYSTAL ICE BASKET, CARL  
FABERGÉ*

€ 1.500-2.500



**237. Bowl**

in argento a superficie liscia di forma circolare.  
San Pietroburgo, 1869, cm. 8x14, peso gr. 382

*A SILVER BOWL, SAINT PETERSBURG, 1869*

€ 500-800



**238. Cestino**

in argento a superficie liscia di forma ovale;  
ansa mobile.

San Pietroburgo, XIX secolo, cm. 7x16x13,  
peso gr. 227

*A 19TH CENTURY SILVER BASKET, SAINT PETERSBURG*

€ 400-600





**239. Teiera**

in argento di forma ovale sbalzata in parte a baccellature piatte; presa e manico lignei. San Pietroburgo, XIX secolo, cm. 15x23, peso lordo gr. 316

*A 19TH CENTURY SILVER TEA POT, SAINT PETERSBURG*

€ 600-800

**240. Teiera**

in argento a superficie liscia con corpo globulare schiacciato; presa e interruttori in avorio.

San Pietroburgo, 1869, cm. 10x20, peso lordo gr. 388

*A SILVER TEA POT, SAINT PETERSBURG, 1869*

€ 400-600



**241. Teiera**

in argento a superficie liscia; presa a bocciolo; ansa lignea.

San Pietroburgo, 1801, cm. 15x22, peso lordo gr. 668

*A SILVER COFFEE POT, SAINT PETERSBURG, 1801*

€ 1.400-1.900



**242. Vassoio**

in argento con profilo a corolla, inciso a motivi vegetali stilizzati.

Mosca, 1895, argentiere Aleksandr Alekseyevich Svechin, d. cm. 34, peso gr. 801

A SILVER TRAY, MOSCOW, 1895, ALEKSANDR SVECHIN

€ 800-1.200







**243. Vassoio**

in argento di forma rettangolare. Profilo del bordo di linea mossata cesellato a sequenza di foglie e volute; due manici ricurvi parimenti cesellati. Mosca, 1843, cm. 78x49, peso gr. 3.100 (lievi ammaccature al piano)

*A LARGE SILVER TRAY, MOSCOW, 1843 (LIGHT DENTS ON THE SURFACE)*

€ 2.500-3.500





244

**244. Teiera**

in argento con corpo ovoidale parzialmente sbalzato a baccellature; presa e manico lignei.

Mosca, 1821, cm. 13x21, peso lordo gr. 483

*A SILVER TEA POT, MOSCOW, 1821*

€ 800-1.200



245

**245. Teiera**

in argento a superficie liscia con corpo lievemente sbalzato; presa e manico lignei.

Mosca, 1775, cm. 13x23; peso lordo gr. 406

*A SILVER TEA POT, MOSCOW, 1775*

€ 1.300-1.500

**246. Bowl**

in argento a superficie liscia.

Mosca, 1860, cm. 10x19, peso gr. 249

*A SILVER BOWL, MOSCOW, 1860*

€ 400-600

**247. Bowl**

in argento a superficie liscia.

Mosca, 1848, cm. 10x21, peso gr. 488

*A SILVER BOWL, MOSCOW, 1848*

€ 400-600





15

16

246

247

17

18

11

10

9



**248. Cestino**

di forma ottagonale in argento con tesa sbalzata a tralci e grappoli d'uva; cavetto baccellato su piede parimenti ottagonale. Ansa mobile.

Mosca, 1885, argentiere Ivan Khlebnikov, cm. 16x30x25, peso gr. 1.144

*A SILVER BASKET, MOSCOW, 1885, IVAN KHLBNIKOV*

€ 1.500-2.500



248

**249. Zuccheriera a coperchio e lattiera**

in argento e argento dorato, finemente sbalzate sul corpo ovoidale a baccellature elicoidali piatte; profilo del bordo della zuccheriera a doppio nastrino intrecciato.

Parigi, XIX secolo, Odiot, la zuccheriera h. cm. 16, peso complessivo gr. 767

*A 19TH CENTURY PARISIAN SILVER SUGAR BOWL AND COVER AND A MILK JUG, ODIOT*

€ 1.000-1.500



249





250



251

### 250. Due cofanetti

in argento: il primo di forma ovale baccellata con coperchio decorato da una placca in lapislazzuli, Milano, Miracoli, anni '20; il secondo di forma ovale centinata con coperchio in tartaruga bionda e avorio, Firenze, Aristodemo Risaliti, punzone del fascio littorio, cm. 7x13x10, cm. 6x10x8, peso lordo complessivo gr. 488

*2 ITALIAN SILVER, LAPIS-LAZULI, TORTOISESHELL AND IVORY CASKETS*

€ 300-500

### 251. Servizio da caffè egoiste

in argento cesellato a motivi floreali stilizzati e testine muliebri. Si compone di caffettiera, lattiera, zuccheriera a coperchio e vassoio ovale con bordo traforato a palmette. Ansa lignea.

Francia, XIX secolo, il vassoio cm. 28x20, peso complessivo lordo gr. 951

*A 19TH CENTURY FRENCH SILVER EGOISTE COFFEE SERVICE COMPRISING A COFFEE POT, A MILK JUG, A SUGAR BOWL AND COVER AND AN OVAL TRAY*

€ 1.500-2.500





**252. Alzata**

in argento e argento dorato, cesellata a figure di putti che sostengono una vaschetta centinata. Elemento di raccordo quadrato in lapislazzuli; base ottagonale.

Fine del XIX secolo, punzone non identificato, cm. 20x17

*A LATE 19TH CENTURY SILVER, SILVER GILT AND LAPIS-LAZULI STAND*

€ 1.200-1.800

**253. Elegante piatto**

in argento 930/1.000, centrato dalla figura di Diana con un cervo e un cane finemente sbalzata; profilo del bordo centinato.

Germania, XIX secolo, punzoni di importazione inglese, d. cm. 29, peso gr. 632

*AN ELEGANT 19TH CENTURY GERMAN 930/1.000 SILVER GILT EMBOSSED PLATE WITH ENGLISH IMPORT MARKS*

€ 800-1.200



**254. Coppia di candelieri**

in argento dorato. Stelo a obelisco sbalzato a bustini muliebri e bobèche vasiforme; piede circolare.

Parigi, arginiere Denis Garreau (1819-1838) come da punzone, h. cm. 29, peso complessivo gr. 916

*A PAIR OF PARISIAN SILVER GILT CALDLESTICKS, DENIS GARREAU (1819-1838)*

€ 1.800-2.500



**255. Servizio da tè**  
in argento interamente sbalzato a paesaggi fra motivi  
fogliati; corpo globulare schiacciato. Si compone  
di teiera, lattiera, zuccheriera a coperchio e kettle.  
Olanda, XIX secolo, peso complessivo gr. 1.631

*A 19TH CENTURY DUTCH SILVER TEA SERVICE COMPRISING A TEA POT,  
A MILK JUG, A SUGAR BOWL AND COVER AND A KETTLE*

€ 1.800-2.500





**256. Originale servizio da tè e caffè**

in argento 900/1.000 a superficie liscia. Corpo globulare schiacciato; anse ricurve. Si compone di teiera, caffettiera, lattiera e zuccheriera.

Anni '30, peso complessivo gr. 2.356

*AN ITALIAN 900/1.000 SILVER TEA AND COFFEE SERVICE, '30S, COMPRISING:  
A TEA POT, A COFFEE POT, A MILK JUG AND A SUGAR BOWL AND COVER*

€ 1.500-2.500

**257. Grande specchiera da tavolo**

di forma centinata con montatura in argento sterling finemente sbalzato a volute fogliate e motivi floreali.

Londra, 1902, argentiere William Comyns, cm. 71x55

*A LARGE STERLING SILVER MOUNTED TABLE MIRROR, LONDON, 1902, WILLIAM COMYNS*

€ 1.200-1.800



258



257



**258. Necessaire da viaggio**

con valigia di pelle contenente un set da toletta composto da cinque spazzole diverse montate in argento dorato, tre scatole circolari in cristallo con coperchio in argento dorato, tre flaconi da profumo in cristallo e argento dorato e tre scatole rivestite in pelle.  
Londra, 1943, la valigia cm. 18x58x34

*A LEATHER SUITCASE CONTAINING A TOILETTE SERVICE, COMPRISING: 5 DIFFERENT SILVER GILT MOUNTED BRUSHES, 3 CIRCULAR CRYSTAL AND SILVER GILT BOXES, 3 CRYSTAL AND SILVER GILT PERFUME BOXES AND 3 LEATHER COVERED BOXES, LONDON, 1943*

€ 1.200-1.800





259

**259. Vassoio**

di forma ovale in argento riccamente sbalzato a scena storica con imperatore a cavallo tra figure. Augsburg, fine del XVIII-inizi del XIX secolo, cm. 37x28, peso gr. 473

*A LATE 18TH-EARLY 19TH CENTURY OVAL TRAY, AUGSBURG*

€ 1.000-1.500

**260. Coppia di cestini**

in argento di forma rettangolare lavorati a filigrana a motivi floreali; ansa mobile.

Manifattura austro-ungarica del XIX secolo, cm. 11x22x16, peso complessivo gr. 644

*A PAIR OF 19TH CENTURY AUSTRO-HUNGARIAN SILVER BASKETS*

€ 1.000-1.500



260





261



262



263



264

**261. Bicchiere da caccia**

in argento con base cesellata a testa di volpe.  
Gucci, h. cm. 12, peso gr. 194

*AN ITALIAN SILVER HUNTING GLASS, GUCCI*

€ 300-500

**262. Bicchiere da caccia**

in argento sterling e rame argentato con base  
cesellata a testa di volpe.  
Philadelphia, Je.Caldwell, inizi del XX secolo,  
h. cm. 12

*AN EARLY 20TH CENTURY SILVER BRASS AND STERLING  
SILVER HUNTING GLASS, PHILADELPHIA, JE. CALDWELL*

€ 300-500

**263. Vaso**

in argento. Corpo ovoidale con fascia sbalzata  
a teste leonine fra motivi fogliati; due anse  
a voluta su cui si posa un volatile;  
piede circolare.

Milano, XIX secolo, h. cm. 30, peso gr. 807

*A 19TH CENTURY MILANESE SILVER VASE*

€ 1.800-2.500

**264. Vaso**

biansato in argento. Corpo ovoidale con prese  
cesellate a figura di cavallo; base quadrata  
su pieducci a sfera.

Probabilmente Roma, fine del XVIII secolo,  
h. cm. 33, peso gr. 1.334

*A LATE 18TH CENTURY SILVER VASE, POSSIBLY ROME*

€ 1.500-2.500

**265. Coppia di candelieri**

in argento con fusto scanalato su piede  
circolare dal profilo mistilineo.

Venezia, argentiere MG, circa 1760,  
h. cm. 19,5, peso complessivo gr. 731

*A PAIR OF VENETIAN SILVER CANDLESTICKS, CIRCA 1760,  
SILVERMAKER MG*

€ 600-800

**266. Caffettiera**

in argento a superficie liscia. Corpo piriforme  
con coperchio decorato da un motivo floreale;  
ansa lignea.

Parigi, Odier, circa 1860, h. cm. 15,  
peso lordo gr. 467

*A PARISIAN SILVER COFFEE POT, CIRCA 1860, ODIOT*

€ 800-1.200





267. Pittore del XIX secolo

*La Grotta Azzurra*

olio su tavola, cm. 21x32

€ 200-300



**268. Scultura**

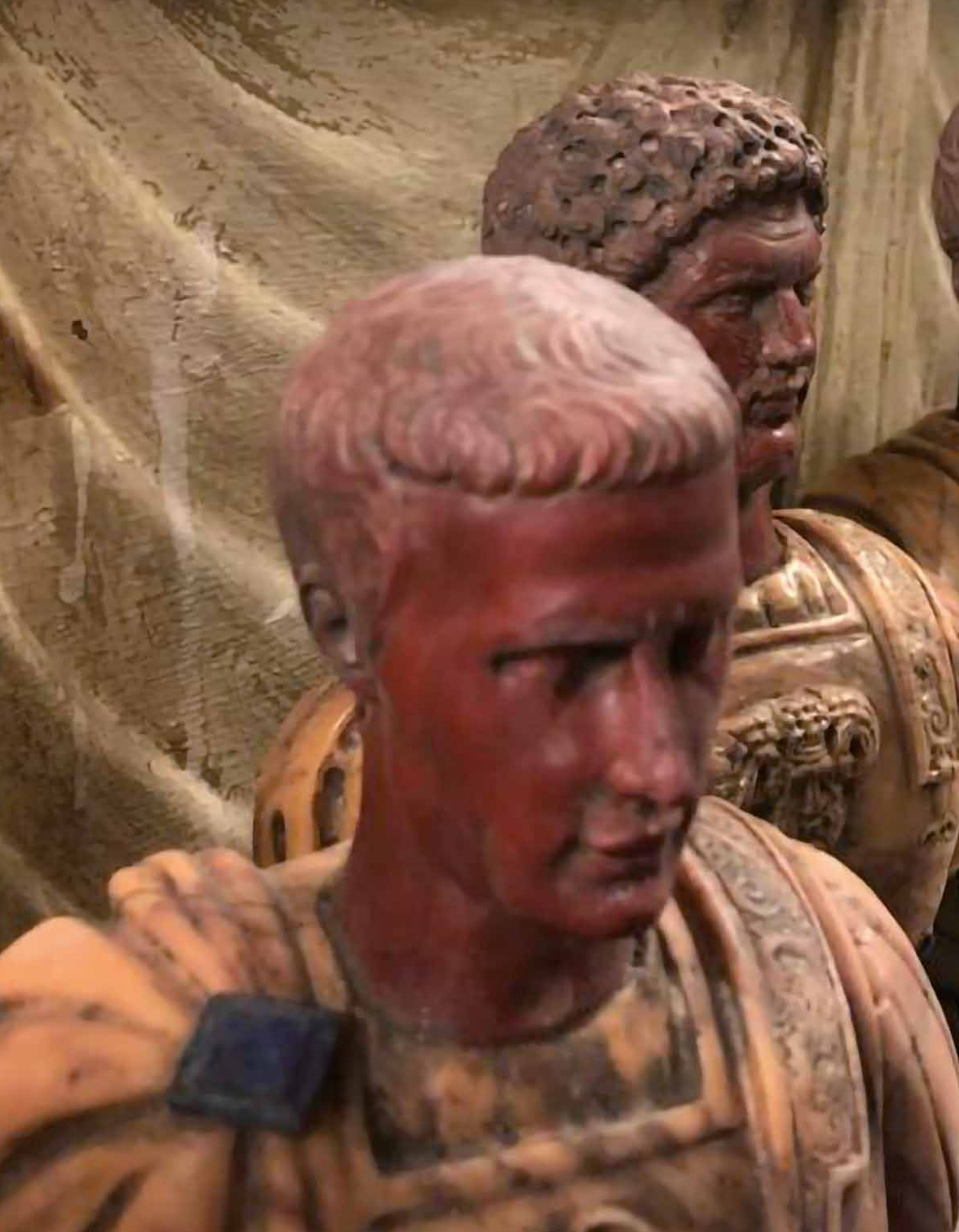
in marmo bianco e diaspro agatato raffigurante un busto maschile clamidato; base circolare in giallo antico.  
Roma, fine del XVIII-inizi del XIX secolo, h. cm. 28 (sbeccatura)

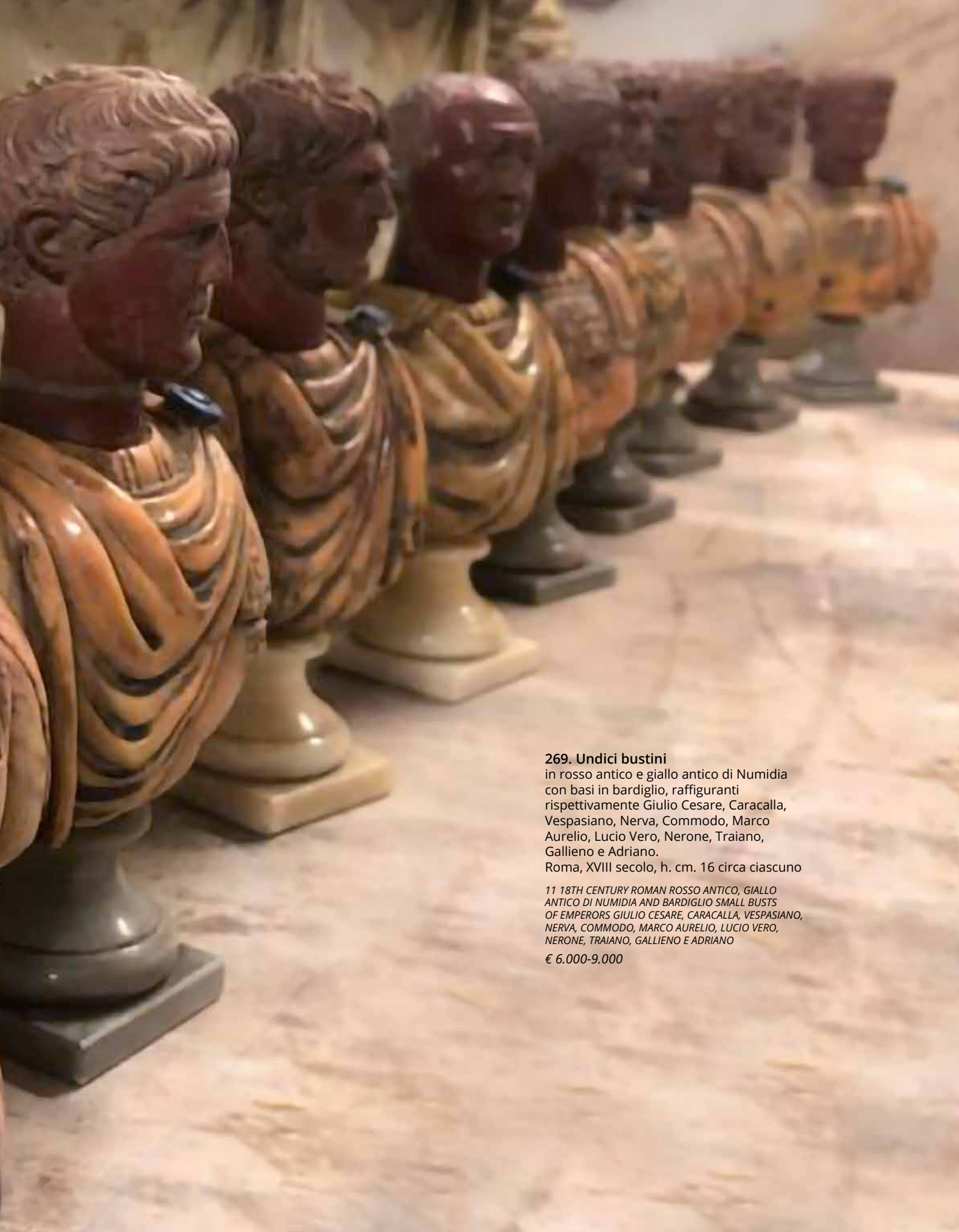
*A LATE 18TH-EARLY 19TH CENTURY ROMAN WHITE MARBLE AND JASPER MALE BUST WITH CHLAMYD (CHIP)*

€ 1.500-2.000









**269. Undici bustini**

in rosso antico e giallo antico di Numidia  
con basi in bardiglio, raffiguranti  
rispettivamente Giulio Cesare, Caracalla,  
Vespasiano, Nerva, Commodo, Marco  
Aurelio, Lucio Vero, Nerone, Traiano,  
Gallieno e Adriano.

Roma, XVIII secolo, h. cm. 16 circa ciascuno

*11 18TH CENTURY ROMAN ROSSO ANTICO, GIALLO  
ANTICO DI NUMIDIA AND BARDIGLIO SMALL BUSTS  
OF EMPERORS GIULIO CESARE, CARACALLA, VESPASIANO,  
NERVA, COMMODO, MARCO AURELIO, LUCIO VERO,  
NERONE, TRAIANO, GALLIENO E ADRIANO*

€ 6.000-9.000



## Indice degli autori

- Amisani Giuseppe  
113
- Antoniani Francesco  
190
- Bacio Terracina Arturo  
85
- Battaglia Domenico  
81
- Bazzanti Niccolò  
200
- Bisanzio Andrea  
155
- Bonazza Tommaso  
59
- Bonetti Uberto  
156
- Brandi Domenico  
203
- Burger Lothar Michael  
110
- Calza Antonio (ambito)  
195
- Cannata Antonio  
78
- Caprile Vincenzo  
82
- Cassas Louis François (attr.)  
199
- Coleman Francesco  
111
- Conca Sebastiano  
69
- Costantini Giovanni  
72
- Domenici Carlo  
117
- Fabricatore Nicola  
118, 119
- Galante Francesco  
88
- Girosi Franco  
87
- Hay Bernardo (attr.)  
77
- Jori Marcello  
90
- Koster Van Hattum Jo  
107
- Lanza Giovanni Giordano  
76
- Lapini Cesare  
221
- Mancini Francesco  
115
- Maresca Mario  
75
- Morbelli Angelo  
116
- Moreau Auguste  
152
- Oriani Giuseppe (Pippo)  
157
- Pajetta Mariano  
67
- Permeniates Joannes (ambito)  
145
- Picault Emile Louis  
153
- Pittore degli inizi del XIX secolo  
106, 206
- Pittore degli inizi del XX secolo  
83, 104, 192
- Pittore del XIX secolo  
15, 27, 70, 105, 109,  
114, 131, 218, 267
- Pittore del XVIII secolo  
55, 133, 137, 173, 177
- Pittore del XX secolo  
74
- Pittore della fine del XIX secolo  
84, 108
- Pittore emiliano del XVII secolo  
182
- Pittore fiammingo del XVII secolo  
130, 136, 181
- Pittore francese del XVIII secolo  
194
- Pittore greco del XVIII secolo  
143
- Pittore lombardo del XIX secolo  
112
- Pittore napoletano degli inizi  
del XIX secolo  
86, 93
- Pittore napoletano del XIX secolo  
79, 80
- Pittore napoletano del XVIII secolo  
60, 134, 176
- Pittore olandese del XVII secolo  
28
- Pittore romano del XVII secolo  
68, 140
- Pittore romano del XVIII secolo  
29, 63, 64
- Pittore veneto del XVII secolo  
183
- Pittore veneto del XVIII secolo  
132
- Pittore veneziano del XVII secolo  
41
- Pittore veneziano del XVIII secolo  
139
- Primaticcio Francesco (bottega)  
144
- Ricchi Pietro (ambito)  
184
- Riolo Tommaso  
89
- Roeder Max (attr.)  
73
- Spagnolo Gaetano  
120
- Uva Cesare  
92
- Vaccaro Andrea (attr.)  
178
- Van Lint Jacob (ambito)  
129

# BOLLI&ROMITI

## CASA D'ASTE IN ROMA

Bolli&Romiti srl  
Palazzo Cenci - Via Beatrice Cenci 9-9/A - 00186 Roma  
Tel. +39063200252 - Fax +390687670147- Cell. +39336546047  
Email offerte@bolliromiti.it

Compilare la presente scheda ed inviarla a Bolli&Romiti  
via fax: **+390687670147**  
oppure via email all' indirizzo di posta elettronica:  
**offerte@bolliromiti.it**

### MODULO OFFERTE (Offerta ritenuta valida se pervenuta almeno 2 ore prima dell'inizio della vendita)

\_\_\_\_\_  
NOME

\_\_\_\_\_  
INDIRIZZO

\_\_\_\_\_  
CITTÀ

\_\_\_\_\_  
C.A.P.

\_\_\_\_\_  
TELEFONO

\_\_\_\_\_  
E-MAIL

\_\_\_\_\_  
CODICE FISCALE / P.IVA

\_\_\_\_\_  
C.I.

**E' necessario allegare copia del documento d'identità.**

Con il presente modulo mi impegno ad acquistare i lotti fino all' importo massimo da me indicato oltre i diritti d'asta. Ogni offerta sarà eseguita sulla base delle condizioni di acquisto stampate sul presente catalogo che dichiaro di aver letto ed accettato. Nessun tipo di responsabilità potrà essere attribuita a Bolli&Romiti per offerte inavvertitamente non eseguite o per errori relativi all'esecuzioni delle stesse.

LOTTO	DESCRIZIONE	OFFERTA SCRITTA (escluso diritti d'asta)	OFFERTA TELEFONICA (recapito)
		€	
		€	
		€	
		€	
		€	
		€	
		€	
		€	
		€	
		€	

Data \_\_\_\_\_

Firma \_\_\_\_\_

Le telefonate verranno effettuate nei limiti della disponibilità delle linee e potranno essere registrate: i potenziali acquirenti collegati telefonicamente acconsentono alla registrazione delle loro conversazioni. **L' offerta telefonica potrà essere richiesta per i beni con stima pari o superiore a € 300,00.** A parità di offerta sarà prevalente quella ricevuta in sala o quella pervenuta per prima. Non si accettano offerte inferiori al prezzo minimo di stima pubblicato in catalogo. **Al prezzo di aggiudicazione andranno aggiunti i diritti d'asta pari al 24% comprensivi d'iva.**

Data \_\_\_\_\_

Firma \_\_\_\_\_



## Condizioni di acquisto

**1)** **Bolli&Romiti** casa d'aste in Roma agisce quale mandataria con rappresentanza in nome proprio e per conto del venditore, ai sensi e per gli effetti dell'art. 1704 cod. civ., per la vendita dei beni indicati nell'allegato prospetto (di seguito "lotto"). Poiché la vendita deve considerarsi avvenuta tra il venditore e l'acquirente, **Bolli&Romiti** non assume alcuna responsabilità nei confronti dell'aggiudicatario, del venditore, o di qualsiasi altro terzo in genere, all'infuori di quelle derivanti dalla propria qualità di mandataria. Ogni responsabilità ex artt. 1476 ss. cod. civ. continua a gravare in capo ai venditori delle opere. Le vendite si effettuano al maggior offerente e si intendono per "contanti".

Il colpo di martello del banditore, nella sua funzione di direttore della vendita, determina la conclusione del contratto di vendita tra il venditore e l'acquirente.

**2)** I lotti posti in vendita sono da considerarsi come beni usati forniti come pezzi d'antiquariato e perciò non possono essere ritenuti come "prodotto" secondo la definizione di cui all'art. 3 lett. e) del Codice del consumo (D.Lgs. 6.09.2005 n. 206). La selezione e la scelta dei beni da esitare in asta è esclusiva facoltà di **Bolli&Romiti**; sarà sua discrezione inserire tali beni nella vendita più consona alla natura del lotto.

**3)** Ogni asta è preceduta da un'esposizione, per permettere al pubblico di esaminare e verificare attentamente ciascun lotto in vendita, allo scopo di appurarne tutte le qualità, come l'autenticità, lo stato di conservazione, il materiale, la provenienza e l'attinenza con quanto riportato in catalogo. Gli oggetti posti in asta sono venduti nel loro stato di fatto; gli esperti di **Bolli&Romiti** saranno lieti di fornire su richiesta un'opinione verbale o scritta circa il loro stato di conservazione, supportata, ove necessario, dall'invio di materiale fotografico o digitale. Tale parere, o condition report, non riveste carattere di totale completezza e potrebbe non segnalare difetti o restauri: esso non sostituisce l'esame diretto da parte dell'eventuale acquirente poiché rappresenta solo ed esclusivamente il parere soggettivo dei nostri esperti. Anche le descrizioni riportate in catalogo sono UNICAMENTE frutto della loro opinione, e sarà cura dell'acquirente verificare l'esatta corrispondenza fra il bene posto in asta e la relativa descrizione in catalogo. Nessun reclamo sarà possibile relativamente ai restauri, ai difetti e agli errori incorsi nella redazione del catalogo. Per quanto concerne gli oggetti meccanici ed elettrici (pendole, cappuccine, orologi da polso, lampade, automat, ecc.), **Bolli&Romiti** li considera per il loro aspetto puramente decorativo; pertanto non garantisce il loro funzionamento e suggerisce la verifica del sistema meccanico o elettrico da parte di un professionista.

**4)** I lotti posti in asta sono venduti nello stato in cui sono giunti presso **Bolli&Romiti** e in tale stato vengono presentati in esposizione, con ogni relativo difetto ed imperfezione quali rotture, restauri, mancanze o sostituzioni. Tali caratteristiche, anche se non specificate sul catalogo, non possono essere considerate determinanti alla contestazione della vendita. I beni di antiquariato per loro stessa natura possono essere stati oggetto di restauri o sottoposti a modifiche diverse: interventi di tale tipo non possono mai essere considerati vizi occulti o contraffazione di un lotto.

**5)** Le descrizioni o illustrazioni dei lotti contenute nei cataloghi, nelle brochures ed in qualsiasi altro materiale illustrativo hanno carattere meramente

indicativo e riflettono un'opinione, pertanto possono essere modificate prima che il lotto sia messo in asta. **Bolli&Romiti** non sarà quindi responsabile di errori ed omissioni per quanto scritto, ne' potrà essere ipotizzata la contraffazione, in quanto non viene fornita alcuna garanzia implicita o esplicita relativamente ai lotti in vendita. Le illustrazioni pubblicate in catalogo o in altro materiale illustrativo servono esclusivamente ad identificare il lotto e non possono in nessun caso essere considerate come fedeli rappresentazioni dello stato di conservazione dell'oggetto.

**6)** Le opere dei secoli XX e XXI (arte moderna e contemporanea) sono, solitamente, accompagnati dalle documentazioni degli organi (fondazioni, archivi, gallerie, ecc.) autorizzati ad esprimersi in merito alla loro autenticità, regolarmente pubblicate nella relativa scheda in catalogo. Nessun diverso certificato, perizia od opinione, richiesti o presentati a vendita avvenuta, potrà essere fatto valere quale motivo di contestazione dell'autenticità di tali opere.

**7)** Tutte le informazioni fornite sui punzoni dei metalli, sulla caratura ed il peso dell'oro, dei diamanti e delle pietre di colore sono da considerarsi puramente indicative e approssimative; **Bolli&Romiti** non potrà essere ritenuta responsabile per eventuali errori contenuti nelle suddette informazioni e per le falsificazioni ad arte degli oggetti preziosi. **Bolli&Romiti** non garantisce i certificati eventualmente acclusi ai preziosi eseguiti da laboratori gemmologici indipendenti, anche se riferimenti ai risultati di tali esami potranno essere citati a titolo informativo per gli acquirenti.

**8)** Per quanto riguarda i libri, non si accettano contestazioni relative a danni alla legatura, macchie, fori di tarlo, carte o tavole rifilate e ogni altro difetto che non leda la completezza del testo e-o dell'apparato illustrativo; ne' per mancanza di indici di tavole, fogli bianchi, inserzioni, supplementi e appendici successivi alla pubblicazione dell'opera.

**9)** Ogni contestazione, da decidere innanzitutto in sede scientifica fra un consulente di **Bolli&Romiti** ed un esperto di pari qualifica designato dal cliente, dovrà essere fatta valere in forma scritta a mezzo di raccomandata a-r entro quindici giorni dall'aggiudicazione. Decorso tale termine cessa ogni responsabilità di **Bolli&Romiti**. Un reclamo riconosciuto valido porta al semplice rimborso della somma effettivamente pagata, a fronte della restituzione dell'opera, esclusa ogni altra pretesa. In caso di contestazioni fondate ed accettate da **Bolli&Romiti** relativamente ad oggetti falsificati ad arte, purché la relativa comunicazione scritta pervenga alla stessa entro tre mesi dalla scoperta del vizio e comunque non più tardi di cinque anni dalla data della vendita, e sempre che l'acquirente sia in grado di riconsegnare il lotto libero da rivendicazioni o da ogni pretesa da parte di terzi ed il lotto sia nelle stesse condizioni in cui si trovava alla data della vendita, **Bolli&Romiti** potrà, a sua discrezione, annullare la vendita e rivelare all'aggiudicatario che lo richieda il nome del venditore, dandone preventiva comunicazione a quest'ultimo. In parziale deroga di quanto sopra, **Bolli&Romiti** non effettuerà il rimborso all'acquirente qualora la descrizione del lotto nel catalogo fosse conforme all'opinione generalmente accettata da studiosi ed esperti alla data della vendita o indicasse come controversa l'autenticità o l'attribuzione del lotto, nonché se alla data della pubblicazione del lotto la contraffazione potesse essere accertata soltanto svolgendo analisi difficilmente praticabili, o il cui costo fosse irragionevole, o che avrebbero potuto danneggiare e comunque comportare una diminuzione di valore del lotto.

**10)** Il banditore può accettare commissioni di acquisto delle opere a prezzi determinati, su preciso mandato, nonché fare offerte per conto terzi. Durante l'asta è possibile che vengano fatte offerte telefoniche, le quali sono accettate a insindacabile giudizio della casa d'aste e trasmesse al banditore a rischio dell'offerente. Tali collegamenti telefonici sono forniti da **Bolli&Romiti** a titolo gratuito e potranno essere registrati: i potenziali acquirenti collegati al telefono dovranno prenderne atto. Nessun reclamo o contestazione sarà accettato in merito ad offerte scritte, telefoniche o ricevute live, inavvertitamente non registrate o per errori relativi alle esecuzioni delle stesse.

**11)** Gli oggetti sono aggiudicati dal banditore; in caso di contestazione su di un'aggiudicazione, l'oggetto disputato viene rimesso all'incanto nella seduta stessa, sulla base dell'ultima offerta raccolta. Lo stesso può inoltre, a sua assoluta discrezione ed in qualsiasi momento dell'asta: ritirare un lotto, fare offerte consecutive o in risposta ad altre offerte nell'interesse del venditore, fino al raggiungimento del prezzo di riserva, nonché adottare qualsiasi provvedimento che ritenga adatto alle circostanze, come abbinare o separare i lotti o eventualmente variare l'ordine della vendita.

**12)** Prima dell'ingresso in sala i clienti che intendono concorrere all'aggiudicazione di qualsiasi lotto, dovranno richiedere il cartoncino con il numero di partecipazione, che verrà consegnato dal personale della casa d'asta previa comunicazione da parte dell'interessato delle proprie generalità ed indirizzo, con esibizione e copia del documento di identità; potranno inoltre essere richieste allo stesso referenze bancarie od equivalenti garanzie per il pagamento del prezzo di aggiudicazione e dei diritti d'asta. Al momento dell'aggiudicazione, chi non avesse già provveduto, dovrà comunque comunicare alla mandataria le proprie generalità ed indirizzo.

**Bolli&Romiti** si riserva il diritto di negare a chiunque, a propria discrezione, l'ingresso nei propri locali e la partecipazione all'asta; nonché di rifiutare le offerte di acquirenti non conosciuti o non graditi, a meno che venga lasciato un deposito ad intera copertura del prezzo dei lotti desiderati o fornita altra adeguata garanzia. In seguito a mancato o ritardato pagamento da parte di un acquirente, **Bolli&Romiti** non si assume alcuna responsabilità e nulla potrà essere da essa preteso da parte del venditore; potrà altresì rifiutare qualsiasi offerta fatta da quello stesso acquirente inadempiente o da un suo rappresentante nel corso di successive aste.

**13)** Al prezzo di aggiudicazione sono da aggiungere i diritti di asta pari al 24%, comprensivi dell'IVA prevista dalla normativa vigente. Qualunque ulteriore onere o tributo relativo all'acquisto sarà comunque a carico dell'aggiudicatario.

**14)** L'acquirente potrà versare un acconto all'atto dell'aggiudicazione e completare il pagamento entro tre giorni lavorativi, prima di ritirare la merce a sua cura, rischio e spesa; il ritiro dovrà essere effettuato comunque entro e non oltre dieci giorni lavorativi dalla fine della vendita. In caso di mancato pagamento, in tutto o in parte, dell'ammontare totale dovuto dall'aggiudicatario entro tale termine, **Bolli&Romiti** avrà diritto, a propria discrezione, di: a) restituire il bene al venditore, esigendo a titolo di penale da parte del mancato acquirente il pagamento delle commissioni perdute; b) agire in via giudiziale per ottenere l'esecuzione coattiva dell'obbligo d'acquisto; c) vendere il lotto tramite trattativa privata o in aste successive per conto ed a spese dell'aggiudicatario,

ai sensi dell'art. 1515 cod.civ., salvo in ogni caso il diritto al risarcimento dei danni.

Decorso il termine di cui sopra, **Bolli&Romiti** sarà comunque esonerata da ogni responsabilità nei confronti dell'aggiudicatario in relazione all'eventuale deterioramento o deperimento degli oggetti ed avrà diritto di farsi pagare per ogni singolo lotto i diritti di custodia oltre a eventuali rimborsi di spese per trasporto al magazzino, come da tariffario a disposizione dei richiedenti. Qualunque rischio per perdita o danni al bene aggiudicato si trasferirà all'acquirente dal momento dell'aggiudicazione. L'acquirente potrà ottenere la consegna dei beni acquistati solamente previa corresponsione alla casa d'aste del prezzo e di ogni altra commissione, costo o rimborso inerente.

**15)** Per gli oggetti sottoposti alla notifica da parte dello Stato ai sensi del D.Lgs. 22.01.2004 n. 42 (c.d. Codice dei Beni Culturali) e ss.mm., gli acquirenti sono tenuti all'osservanza di tutte le disposizioni legislative vigenti in materia.

L'aggiudicatario, in caso di esercizio del diritto di prelazione da parte dello Stato, non potrà pretendere dalla casa d'aste o dal venditore alcun rimborso di eventuali interessi sul prezzo e sulle commissioni d'asta già corrisposte.

L'esportazione di oggetti da parte degli acquirenti residenti o non residenti in Italia è regolata dalla suddetta normativa, nonché dalle leggi doganali, valutarie e tributarie in vigore. Pertanto, l'esportazione di oggetti la cui datazione risale ad oltre cinquant'anni è sempre subordinata alla licenza di libera circolazione rilasciata dalla competente Autorità. **Bolli&Romiti** non assume alcuna responsabilità nei confronti dell'acquirente in ordine ad eventuali restrizioni all'esportazione dei lotti aggiudicati, né in ordine ad eventuali licenze o attestati che lo stesso debba ottenere in base alla legislazione italiana.

**16)** Con riferimento all'esportazione degli oggetti acquistati, saremo lieti di supportare gli acquirenti nelle attività relative alla spedizione e all'ottenimento della documentazione necessaria, mettendo a disposizione dei nostri clienti i contatti dei nostri partner logistici.

**17)** Per ogni lotto contenente materiali appartenenti a specie protette come, ad esempio, corallo, avorio, tartaruga, coccodrillo, ossi di balena, corni di rinoceronte, etc., è necessaria una licenza di esportazione CITES rilasciata dal Ministero dell'Ambiente e della Tutela del Territorio. Si invitano i potenziali acquirenti ad informarsi presso il Paese di destinazione sulle leggi che regolano tali importazioni.

**18)** Il diritto di seguito verrà posto a carico del venditore ai sensi dell'art. 152 della L. 22.04.1941 n. 633, come sostituito dall'art. 10 del D.Lgs. 13.02.2006 n. 118.

**19)** I valori di stima indicati nel catalogo sono espressi in euro e costituiscono una mera indicazione. Tali valori possono essere uguali, superiori o inferiori ai prezzi di riserva dei lotti concordati con i venditori.

**20)** Le presenti Condizioni di Acquisto, regolate dalla legge italiana, sono accettate tacitamente da tutti i soggetti partecipanti alla procedura di vendita all'asta e restano a disposizione di chiunque ne faccia richiesta. Per qualsiasi controversia relativa all'attività di vendita all'asta presso **Bolli&Romiti** è stabilita la competenza esclusiva del foro di Roma.

**21)** Ai sensi dell'art. 13 D.Lgs. 196-2003 (Codice in materia di protezione dei dati personali), **Bolli&Romiti**, nella sua qualità di titolare del

trattamento, informa che i dati forniti verranno utilizzati, con mezzi cartacei ed elettronici, per poter dare piena ed integrale esecuzione ai contratti di compravendita stipulati dalla stessa società, nonché per il perseguimento di ogni altro servizio inerente l'oggetto sociale della **Bolli&Romiti** srl. Il conferimento dei dati è facoltativo, ma si rende strettamente necessario per l'esecuzione dei contratti conclusi.

La registrazione alle aste consente alla mandataria di inviare i cataloghi delle aste successive ed altro materiale informativo relativo all'attività della stessa.

**22)** Qualsiasi comunicazione inerente alla vendita dovrà essere effettuata mediante lettera raccomandata A.R. indirizzata a:

**Bolli&Romiti srl**  
Sede legale:  
Via Beatrice Cenci 9-9A  
00186 Roma

## Informazioni per gli acquirenti

Con la partecipazione in asta si intendono accettate tutte le condizioni di vendita di seguito riportate. Si raccomanda di leggerle con attenzione.

### Esposizione

Ogni asta è preceduta da un'esposizione, per permettere al pubblico di esaminare e verificare attentamente ciascun lotto in vendita, allo scopo di appurarne tutte le qualità, come l'autenticità, lo stato di conservazione, il materiale, la provenienza e l'attinenza con quanto riportato in catalogo.

### Integrità e conservazione

Gli oggetti posti in asta sono venduti nel loro stato di fatto; gli esperti di **Bolli&Romiti** saranno lieti di fornire su richiesta un'opinione verbale o scritta circa il loro stato di conservazione, supportata, ove necessario, dall'invio di materiale fotografico o digitale. Tale parere, o condition report, non riveste carattere di totale completezza e potrebbe non segnalare difetti o restauri: esso non sostituisce l'esame diretto da parte dell'eventuale acquirente poiché rappresenta solo ed esclusivamente il parere soggettivo dei nostri esperti. Anche le descrizioni riportate in catalogo sono UNICAMENTE frutto della loro opinione, e sarà cura dell'acquirente verificare l'esatta corrispondenza fra il bene posto in asta e la relativa descrizione in catalogo. Nessun reclamo sarà possibile relativamente ai restauri, ai difetti e agli errori incorsi nella redazione del catalogo.

Per quanto concerne gli oggetti meccanici ed elettrici (pendole, cappuccine, orologi da polso, lampade, automat, ecc.), **Bolli&Romiti** li considera per il loro aspetto puramente decorativo; pertanto non garantisce il loro funzionamento e suggerisce la verifica del sistema meccanico o elettrico da parte di un professionista.

### Catalogo

Tutti i beni in asta sono descritti nel relativo catalogo, prodotto sia in formato cartaceo sia in formato digitale consultabile sul sito internet di **Bolli&Romiti**, per la maggior parte completi di relativa fotografia.

### Descrizione

Fornisce le informazioni generali sul bene e costituisce una mera opinione dei nostri esperti.

### Stime

Consistono nella valutazione che i nostri esperti attribuiscono a ciascun lotto.

### Partenza d'asta

Rappresenta la cifra con cui si dà inizio all'asta, generalmente coincidente con il prezzo di riserva, ovvero con il prezzo minimo stabilito confidenzialmente fra **Bolli&Romiti** e il venditore. Per i beni posti in vendita al miglior offerente (M.O.), la partenza d'asta sarà pari a € 50,00; per tutti gli altri, i rilanci sono effettuati nell'ordine del 10% e comunque variabili sempre a discrezione del banditore.

### Partecipazione all'asta

**Presenza in sala:** prima di intervenire in asta, i potenziali acquirenti dovranno fornire i propri dati anagrafici, codice fiscale e referenze bancarie; effettuate queste operazioni, verrà loro attribuito un numero di partecipazione valido per tutta la durata dell'asta. Qualora il potenziale acquirente volesse partecipare per conto e in nome di terzi, deve informare la direzione di **Bolli&Romiti** prima dell'inizio della vendita; in caso contrario i beni acquistati saranno fatturati al nome e all'indirizzo rilasciato al momento dell'assegnazione del numero di partecipazione e non potranno essere trasferiti ad altri nomi o indirizzi.

**Offerta scritta o telefonica:** se non fosse possibile partecipare personalmente all'asta, i potenziali acquirenti hanno la facoltà di lasciare un'offerta scritta o telefonica compilando il relativo modulo di offerta, pubblicato sul catalogo cartaceo, sul sito internet o reperibile in sede, da inviare via fax al numero 06.87670147 o via email all'indirizzo [info@bolliromiti.it](mailto:info@bolliromiti.it). Per quanto riguarda le offerte scritte, la cifra indicata nel modulo di offerta rappresenta quella massima: ciò vuol dire che il lotto potrà essere aggiudicato all'offerente anche al di sotto di tale somma, ma che di fronte ad un'offerta superiore verrà aggiudicato ad altro concorrente. A parità di offerta sarà prevalente quella ricevuta in sala o quella pervenuta per prima. Non si accettano offerte inferiori al prezzo minimo di stima pubblicato in catalogo. Riguardo l'offerta telefonica, si avverte che essa potrà essere richiesta per i beni con stima pari o superiore ad € 300,00; in tal caso una nostra incaricata provvederà ad effettuare il collegamento telefonico per consentire l'ingresso in gara per il bene di interesse. Le telefonate verranno effettuate nei limiti della disponibilità delle linee e potranno essere registrate: i potenziali acquirenti collegati telefonicamente acconsentono alla registrazione delle loro conversazioni.

**Offerta Live:** registrandosi sul nostro sito internet è possibile partecipare all'asta in diretta tramite web, seguendo tutte le istruzioni indicate.

Le offerte scritte, le offerte telefoniche e le offerte live rappresentano un servizio offerto a titolo gratuito; nessun tipo di responsabilità potrà perciò essere attribuita a **Bolli&Romiti** per offerte inavvertitamente non eseguite o per errori relativi all'esecuzione delle stesse. Ogni offerta sarà comunque ritenuta valida solo se pervenuta almeno due ore prima dell'inizio della vendita.

### Aggiudicazione

Con la battuta del martello il bene si intende aggiudicato: in quel momento il compratore si assume la piena responsabilità del lotto. Oltre al prezzo di aggiudicazione, il compratore dovrà aggiungere i diritti d'asta del 24% comprensivi di IVA come da normativa vigente.

### Pagamenti

Al prezzo di aggiudicazione sono da aggiungere i diritti di asta pari al 24%, comprensivi dell'IVA prevista dalla normativa vigente. Il pagamento dei beni aggiudicati dovrà essere effettuato immediatamente dopo il termine dell'asta, tramite:

• contanti fino ad € 2.999,00



· carta di credito e-o bancomat (circuiti Mastercard, Visa e Amex)

· assegno bancario o circolare (soggetto a preventiva verifica con l'istituto di emissione) intestato a: **Bolli&Romiti srl** - bonifico bancario

presso: INTESA SAN PAOLO,  
Filiale 6831, Via Marcello Prestinari 7, Roma  
IBAN: IT11W030690338810000009017

BIC-SWIFT: BCITITMM

Per il pagamento con assegno bancario, si avverte che la consegna dei beni verrà effettuata dopo l'incasso del titolo. **Bolli&Romiti** ha possibilità, previo accordo con il venditore, di offrire agli acquirenti che ritenga affidabili la facoltà di pagare i beni acquistati a scadenze dilazionate: la loro consegna non verrà comunque effettuata fino al completo incasso della somma dovuta; i potenziali acquirenti che intendano usufruire di tale tipo di pagamento devono prendere contatto preventivamente con la direzione.

### Ritiro

I beni acquistati devono essere ritirati entro sette giorni lavorativi, previa presentazione da parte dell'acquirente di un documento d'identità; qualora il ritiro dei lotti già pagati fosse effettuato da una terza persona, occorre che questa sia munita di delega scritta rilasciata dall'acquirente e di una fotocopia del documento di identità di quest'ultimo. Dietro espressa richiesta, il personale di **Bolli&Romiti** potrà occuparsi dell'imballaggio e del trasporto dei lotti acquistati a spese e rischio dell'aggiudicatario, il quale dovrà sollevare **Bolli&Romiti** da ogni responsabilità in merito. Trascorso il termine di dieci giorni lavorativi, **Bolli&Romiti** non sarà più responsabile della custodia dei beni acquistati e del loro eventuale deterioramento o deperimento, trattenendoli a rischio e cura dell'acquirente, al quale verranno addebitati i costi di magazzino di seguito elencati a titolo indicativo:

- mobili e sculture: € 15,00 al giorno+ IVA
- dipinti: € 10,00 al giorno +IVA
- oggetti: € 5,00 al giorno + IVA

A discrezione della direzione i beni potranno essere trasferiti, previa comunicazione al committente, presso i depositi di Itaca Transport, Via Rocca di Cave 31, Roma, che applicherà le medesime tariffe di magazzino maggiorate delle spese di trasporto. Tali tariffe sono esposte e consultabili nella sede di **Bolli&Romiti**.

### Spedizione dei lotti

Il personale della casa d'aste sarà lieto di occuparsi della spedizione dei lotti acquistati seguendo le indicazioni comunicate per iscritto dagli acquirenti e dopo che questi abbiano effettuato per intero il pagamento. La spedizione avverrà a rischio e spese dell'acquirente che dovrà manlevare per iscritto la casa d'aste da ogni responsabilità in merito. Il nostro personale è inoltre a disposizione per valutazioni e consigli relativi a tutti i metodi di spedizione e assicurazione dei lotti. Per ogni esigenza il reparto spedizioni è a disposizione dalle ore 10 alle ore 13 e dalle ore 14 alle ore 17,30 dal lunedì al venerdì.

### Esportazione dei lotti acquistati

Il Dlgs n. 42 del 22 gennaio 2004 regola l'esportazione di Beni Culturali al di fuori del territorio della Repubblica italiana. Il Regolamento CEE n. 3911-92 del 9 dicembre 1992, come modificato dal Regolamento CEE n. 2469-96 del 16 dicembre 1996 e dal Regolamento CEE n. 974-01 del 14 maggio 2001, regola invece l'esportazione dei Beni Culturali al di fuori dell'Unione europea.

Per esportare fuori dall'Italia i Beni Culturali

aventi più di 50 anni è necessaria la Licenza di Esportazione che l'acquirente è tenuto a procurarsi personalmente. La casa d'aste non risponde per quanto riguarda tali permessi, né può garantire il rilascio dei medesimi. Sempre la casa d'aste, su richiesta dell'acquirente, può provvedere all'espletamento delle pratiche relative alla concessione delle licenze di esportazione; i relativi costi sono a carico dell'acquirente. La mancata concessione delle suddette autorizzazioni non può giustificare l'annullamento dell'acquisto né il mancato pagamento.

In riferimento alle norme contenute nell'art. 8, 1° comma, lettera B, del DPR 633-72, si informano i gentili acquirenti che, nel caso in cui volessero trasportare il bene fuori dal territorio comunitario e ottenere il rimborso dell'Iva, è necessario rispettare le seguenti procedure:

- completare le pratiche doganali e il trasporto fuori dal territorio U.E. entro 3 mesi a partire dalla data di fatturazione.
  - far pervenire entro lo stesso termine la bolla doganale originale o documento equipollente direttamente alla casa d'aste.
- Il termine di 3 mesi, decorrenti dalla data di fatturazione, potrebbe essere sospeso per il tempo necessario ad ottenere il certificato di esportazione.

## Informazioni per i venditori

### Valutazione dei beni

I nostri esperti sono a disposizione per valutare gratuitamente singoli lotti o intere collezioni da inserire in asta. Una valutazione preliminare può essere effettuata su materiale fotografico corredato di tutte le informazioni riguardanti l'oggetto. Se necessario si effettuerà una valutazione a domicilio.

### Prezzo di riserva

Successivamente, fra il venditore e **Bolli&Romiti** verrà concordato un prezzo di riserva, vale a dire la cifra minima sotto la quale il lotto non potrà essere venduto; questa è strettamente confidenziale, potrà essere inferiore, uguale o superiore alla stima riportata sul catalogo e sarà protetta in asta dal battitore mediante appositi rilanci. Qualora il prezzo di riserva non fosse raggiunto il lotto risulterà invenduto.

### Mandato a vendere- diritti d'asta-diritti di seguito

Sul prezzo di aggiudicazione la casa d'aste tratterà una provvigione del 17% quale diritto d'asta, comprensiva dell'IVA prevista dalla normativa vigente, dell'assicurazione, del marketing (illustrazioni in catalogo comprese), dell'inserimento nel sito internet e della tassa di registro. Sarà a carico del venditore il costo del trasporto dei beni sia per la vendita sia per l'eventuale restituzione, oltre, ove fossero necessari, agli oneri doganali per l'importazione o l'esportazione dei lotti. Al momento della consegna dei lotti la casa d'aste rilascerà una ricevuta di deposito con le descrizioni dei lotti e le riserve stabilite; successivamente, al venditore verrà rilasciato il mandato a vendere, ove verranno riportate le condizioni contrattuali, i prezzi di riserva ed eventuali spese aggiuntive a carico del venditore. Prima dell'inizio dell'esposizione che precede l'asta, **Bolli&Romiti** riserverà al venditore copia del catalogo comprendente gli oggetti affidati. Con Dlgs n. 118 del 13-2-2006 è in vigore dal 9 Aprile 2006 in Italia il "Diritto di Seguito", ossia il diritto dell'autore

(vivente o deceduto da meno di 70 anni) di opere di arti figurative e di manoscritti a percepire una percentuale sul prezzo di vendita degli originali delle proprie opere in occasione delle vendite successive alla prima. Tale diritto sarà a carico del Venditore e sarà calcolato sul prezzo di aggiudicazione uguale o superiore a € 3.000,00. Tale diritto non potrà comunque essere superiore a € 12.500,00 per ciascun lotto. L'importo del diritto da corrispondere è così determinato: · 4% per la parte del prezzo di vendita fino a € 50.000,00; · 3% per la parte del prezzo di vendita compresa fra € 50.000,01 e 200.000,00; · 1% per la parte del prezzo di vendita compresa fra € 200.000,01 e 350.000,00; · 0,50% per la parte del prezzo di vendita compresa fra € 350.000,01 e 500.000; · 0,25% per la parte del prezzo di vendita oltre € 500.000. Il diritto di seguito addebitato al Venditore sarà versato dalla casa d'aste alla SIAE in base a quanto stabilito dalla legge.

### Dopo l'asta

Dopo la vendita **Bolli&Romiti** invierà al venditore un rendiconto provvisorio in cui saranno elencati tutti i lotti di sua proprietà con le relative aggiudicazioni.

### Pagamenti

Dopo quindici giorni lavorativi dal termine dell'asta, al venditore verrà liquidata la somma relativa ai beni venduti al netto dei diritti d'asta, purché tali beni siano stati regolarmente pagati da parte del relativo acquirente e purché non vi siano stati reclami o contestazioni inerenti i beni aggiudicati. In caso di mancato pagamento da parte dell'acquirente, i beni rimarranno in custodia presso la sede di **Bolli&Romiti** fino al perfezionamento della vendita o alla restituzione dei sopraddetti beni al venditore.

Il pagamento può essere effettuato:

- contanti fino ad € 2.999,00
  - assegno bancario o circolare · bonifico bancario
- Al momento del pagamento **Bolli&Romiti** rilascerà una fattura in cui saranno indicate in dettaglio le aggiudicazioni, le commissioni e le altre eventuali spese.

### Lotti invenduti

I lotti invenduti dovranno essere ritirati a cura e spese del venditore entro dieci giorni dalla data della vendita. Trascorso tale termine, **Bolli&Romiti** non sarà più responsabile della custodia dei beni invenduti e del loro eventuale deterioramento o deperimento, trattenendoli a rischio e cura del venditore, al quale verranno addebitati i costi di magazzino di seguito elencati a titolo indicativo:

- mobili e sculture: € 15,00 al giorno + IVA
- dipinti: € 10,00 al giorno +IVA - oggetti: € 5,00 al giorno + IVA

A discrezione della direzione i beni potranno essere trasferiti, previa comunicazione al venditore, presso i depositi di Itaca Transport, Via Rocca di Cave 31, Roma, che applicherà le medesime tariffe di magazzino maggiorate delle spese di trasporto. Tali tariffe sono esposte e consultabili nella sede di **Bolli&Romiti**.

La **Bolli&Romiti** è lieta di effettuare valutazioni scritte per assicurazioni, divisioni ereditarie, vendite private o per altri scopi. I costi sono variabili in ragione della qualità dei beni, della natura degli stessi della quantità di lavoro necessaria alla redazione dell'inventario, ma saranno sempre altamente competitivi.

## Terminologia

Le affermazioni riguardanti l'autore, l'attribuzione, l'origine, il periodo, la provenienza e le condizioni dei lotti in catalogo sono da considerarsi come un'opinione personale degli esperti e degli studiosi eventualmente consultati e non un dato di fatto.

**Leonardo:** l'opera, secondo la nostra opinione, è opera dell'artista.

**Attribuito a Leonardo:** l'opera, secondo la nostra opinione, è probabilmente opera dell'artista, ma non ve n'è certezza.

**Bottega di Leonardo:** l'opera, secondo la nostra opinione, è di un pittore non conosciuto della bottega dell'artista che può averla eseguita sotto la sua supervisione o meno.

**Ambito-cerchia di Leonardo:** l'opera, secondo la nostra opinione, è di un pittore non conosciuto, ma distinguibile, legato al suddetto artista, ma non necessariamente da un rapporto di allunato.

**Stile di-seguace di Leonardo:** l'opera, secondo la nostra opinione, è di un pittore, contemporaneo o quasi contemporaneo, che lavora nello stile dell'artista, senza essere necessariamente legato a lui da un rapporto di allunato.

**Maniera di Leonardo:** l'opera, secondo la nostra opinione, è stata eseguita nello stile dell'artista, ma in epoca successiva.

**Da Leonardo:** l'opera, secondo la nostra opinione, è una copia di un dipinto dell'artista.

**In stile...:** l'opera, secondo la nostra opinione, è nello stile menzionato, ma di epoca successiva.

### Firmato

#### datato

**iscritto:** secondo la nostra opinione, la firma e-o la data e-o l'iscrizione sono di mano dell'artista.

### Recante firma

#### data

**iscrizione:** secondo la nostra opinione, la firma e-o la data e-o l'iscrizione sono state aggiunte. Le dimensioni date sono prima l'altezza e poi la larghezza.

**Elementi antichi:** mobili-oggetti assemblati successivamente utilizzando elementi o materiali di epoche precedenti.

**Restauri:** i beni antichi o usati sono nella maggior parte dei casi soggetti a restauri e integrazioni e-o sostituzione. La dicitura verrà riportata solo nei casi in cui gli interventi vengono considerati dagli esperti della casa d'aste molto al di sopra della media e tali da compromettere almeno parzialmente l'integrità del bene.

**Difetti:** il bene presenta visibili ed evidenti mancanze, rotture o usure.

**M.o.:** Miglior Offerente. Rappresenta la sigla attribuita ad un lotto di esiguo valore antiquariale, la cui partenza d'asta è pari ad € 50,00.

**A Richiesta:** si riferisce a beni di elevato valore. Per conoscere il relativo prezzo di stima occorre contattare la direzione.



Palazzo Cenci - Via Beatrice Cenci 9-9/A - 00186 Roma, Italy  
Tel. +39 06 3200252 – Fax +39 06 87670147 - Mob. +39 336 546047

Please fill-in and send to:  
offerte@bolliromiti.it

General inquiries: info@bolliromiti.it

## ABSENTEE BID FORM (bids must be submitted at least 2 hours before the beginning of the auction)

_____	_____
First name	Last name
_____	
Address	
_____	
Town	
_____	
Postcode	
_____	
_____	_____
Telephone	E-mail
_____	
_____	_____
VAT No.	ID number

### Please attach sight of government issues ID

This is a legal and binding contract to buy. By signing and mailing back this contract, you will be held to your purchases if awarded high bid or winning bid. The purchase price will be the final bid, plus applicable buyer's premium noted and applicable sales tax. Each bid will be processed according to *Bolli&Romiti* rules and regulation, described on [www.bolliromiti.it](http://www.bolliromiti.it). *Bolli&Romiti* cannot accept liability for failure to place such bids, whether through negligence or otherwise.

Lot	Description	Maximum price (in €, excluding fees)	Phone participation (no.)

\_\_\_\_\_

Date

\_\_\_\_\_

Signature

Please note that the execution of written and telephone bids is undertaken subject to *Bolli&Romiti's* other commitments at the time of the auction. Bidders must be aware that all telephone bids lines may be recorded. **The phone participation may be reserved to bids equal or over € 300,00.** In case of multiple bids on the same item, the earlier bid will take precedence. Absentee bids under the lower estimated cannot be accepted. **A commission fee of 24% will be added to the winning price.**

\_\_\_\_\_

Date

\_\_\_\_\_

Signature

In compliance with art. 1341 and 1342 Civil Code, I accept the *Bolli&Romiti* Condition of sale, namely art. 1, 2, 3, 4, 5, 6, 7, 8, 9, 19.

## Conditions of sale

**Bolli&Romiti** Condition of sale are implicitly accepted by anyone who is willing to participate to any auction.

**1)** **Bolli&Romiti** acts as an agent on an exclusive basis in its name but on behalf of each seller, according to article 1704 of the Italian Civil Code. Sales is meant to be concluded between the seller and the buyer, therefore **Bolli&Romiti** is only responsible towards the buyer or other parties for what concerns its agent activity. All responsibilities pursuant to art. 1476 and following the Italian Civil Code are taken on the seller. Items are sold to the highest bidder and sales are meant to be in "cash". The auctioneer's hammer coming down defines the end of the bidding and the execution of the contract between seller and buyer.

**2)** Properties on sale could be antique second-hand goods. Therefore, the definition reported under clause 3 letter "e" of the Italian Consumer's Code (D.lgs. 6.09.2005, n. 206) is not applicable. The selection of the items to include in a particular auction is exclusively made by **Bolli&Romiti**, that will guarantee the identification of the most adequate auction to achieve the highest price for sellers' properties.

**3)** Before the auction, **Bolli&Romiti** puts most of the lots from its sales on public display. The presale exhibitions are aimed at allowing a deep evaluation of authenticity, attribution, condition, provenance, origin, date, age and quality of the lots, with the purpose to clarify any possible puzzlement or inaccuracy in the catalogue. **Bolli&Romiti** experts will be pleased to provide prospective bidders any additional information, backed-up by the documentation available. Any opinion or Condition Report which **Bolli&Romiti** may produce does not reflect an exhaustive description and some restorations or imperfections may not be mentioned; our experts' statements are purely subjective and do not substitute a direct examination by the prospective buyer. In fact, the descriptions included in the catalogues are simply indications reflecting personal opinions and we encourage potential buyers to inspect each item carefully before bidding. Once the sale is concluded, no claim regarding restorations, defects and catalogue mistakes will be admitted. Mechanical and electrical goods (clocks, lamps, automat, etc.), are considered for their aesthetical value only; **Bolli&Romiti** does not guarantee that they are in working order.

**4)** **Bolli&Romiti** offers all items for sale at auction "as is", meaning that properties are sold with all existing faults and imperfections as cracks, restorations, lacks or substitutions. Such defects, even if not explicitly reported in the catalogue, cannot be contested in a dispute after the sale. Antiquities, for their own nature, may have been restored or modified (e.g. overpainted) and complaints related to such interventions cannot be accepted.

**5)** Descriptions and illustrations in the catalogues or in any other visual material are exclusively meant to identify the items and reflects opinions, therefore they can be modified before the auction. Concerning the catalogue, **Bolli&Romiti** is not responsible for mistakes and omissions that may occur, nor counterfeiting can be supposed, since there is no implicit or explicit guarantee regarding the items on sale. Illustrations in the catalogue should not be considered exact representations of the state of preservation of the properties.

**6)** XX and XXI century artworks (Modern and Contemporary art) are usually followed by certificates of authenticity and other documents

provided by official foundations, archives or other entities, properly reported in catalogue. No other certificate, appraisal or opinion requested or presented after the sale will be considered as valid grounds for objections regarding the authenticity of any artwork.

**7)** All the information regarding hall-marks of metals, carats and weight of gold, diamonds and valuable gems must be considered as purely approximate; **Bolli&Romiti** is not responsible for possible mistakes or falsification of valuable items nor for their authenticity certificates. **Bolli&Romiti** does not guarantee authenticity certificates issued by independent gemmological laboratories, even if the presence of such references is reported in the catalogue.

**8)** Concerning books, successful bidders are not entitled to dispute any damage (e.g. bindings, foxing, wormholes, trimmed pages or plates or any other defect) not affecting the integrity of texts and/or illustrations, nor missing indices of plates, blank pages, insertions, supplements and additions supposed to be subsequent to the date of publication of the work can be disputed.

**9)** Any dispute regarding knocked down items will be handled by, on one hand, **Bolli&Romiti** experts and, on the other end, a qualified expert appointed by the party involved. A registered return mail must be submitted within fifteen days from the bid; no dispute after this period will be admitted. If the complaint reveals to be legitimate, the successful bidder will be refunded upon the return of the item, excluding any other pretence or expectation. If, within three months from the discovery and no later than five years from the sale, the buyer claim the fact the item sold is a fake, if the buyer returns such item free from third party rights and in the same conditions as it was at the time of the sale, **Bolli&Romiti** shall be entitled, at its discretion, to nullify the sale and disclose to the buyer the name of the seller, giving prior notice to him. Making an exception to the conditions above mentioned, **Bolli&Romiti** will not refund the buyer if the description in the catalogue was generally shared among scholars and experts at the time of the sale or if the authenticity or attribution of the lot was said controversial, and if, at the time of the auction, the forgery could have been recognized only by complex or expensive examination, or by analyses that could have damaged the object or reduced its value.

**10)** The auctioneer may accept absentee bids from those who cannot or do not wish to attend an auction. Telephone bids may or may not be accepted according to irrevocable judgment of **Bolli&Romiti** and submitted to the auctioneer at the bidder's risk. Phone bids are for free and bidders accept their phone bids to be recorded. No claim referring to any mistake concerning written, phone or live offers, or referring to any non-recorded bid will be accepted.

**11)** Properties are knocked down by the auctioneer to the highest bidder. In case of dispute between two or more bidders on a particular knocked down item, the bid must be re-open starting from the latest registered bid. During the auction, the auctioneer is entitled to: withdraw a lot, make bids to reach the reserve price, as agreed between **Bolli&Romiti** and the seller, and take any action he deems suitable to the circumstances, as sum up / separate lots or change the order of sale.

**12)** Prospective bidders attending the auction must be registered presenting an ID and providing personal information such as current address and, possibly, bank references or equivalent guarantees. They will be given a "personal number" reported on a paddle. To place a bid, prospective bidders are

invited to raise their paddle until the auctioneer acknowledges the winner. To pay for the purchase, winning bidders will need to bring the paddle to the payments counter. Buyers who have not provided ID and current address in advance must do it immediately after a knock down. **Bolli&Romiti** reserves the right to deny anyone the participation to the auction and to reject offers from unknown or unwelcome bidders, unless a deposit covering the entire value of the desired lot is raised or an adequate guarantee is provided. In case of late or missed payments from a purchaser, **Bolli&Romiti** is allowed to refuse any other offer from him or from a representative of him in the following auctions.

**13)** The commission paid to **Bolli&Romiti** by the buyer is 24% on the hammer price, including VAT. Any other possible tax or duty is on the buyer.

**14)** The buyer can make a down payment after the sale and settle the residual balance within three working days, before collecting the item(s) at his risk and expense; anyway, the withdrawal must be completed within ten days from the knock down. In case of total or partial non-payment of the due amount within the deadline, **Bolli&Romiti** is allowed to:

a) return the good to the seller and demand from the buyer the payment of the commission;

b) act in order to obtain a compulsory payment;

c) sell the item privately or in a following auction in the name and at the expenses of the purchaser, according to art. 1515 of the Italian Civil Code and possibly asking for a compensation for the damages.

After ten days from the auction, **Bolli&Romiti** is not responsible towards the buyer for any deterioration or damage of the item(s) and is entitled to apply storage and transportation fees to and from the warehouse according to fees available on request. All risks for items' damage and/or loss are transferred to the buyer, who is allowed to withdraw the purchased items upon the payment, to **Bolli&Romiti**, of the hammer price plus commissions and any other fees concerning the packing, handling, transport and/or storage of the items.

**15)** Concerning items subjected to the D.lgs. 22.01.2004 n. 42 (i.e. Codice dei Beni Culturali) and related regulation, buyers must observe all existing legislative dispositions but, if the Italian State claims its pre-emptive right, no reimbursement or interest on commission on the hammer price already paid can be expected from **Bolli&Romiti** or the vendor by the buyer. The exportation of lots by the buyers, both resident and not resident in Italy, is regulated by the above mentioned law and by any other possible custom, financial and tax rule in force. The export of items of 70 years old and more is subjected to the release of an export license from the competent Authority. **Bolli&Romiti** does not take any responsibility towards the purchaser for any possible export restriction of the items sold, nor for any possible license or certificate to be obtained according to the Italian law.

**16)** **Bolli&Romiti** Logistics partners can advise buyers about exportation and shipping of purchased item/s. For any support please contact info@bolliromiti.it

**17)** Concerning the exportation of items of protected species (e.g. coral, ivory, turtle, crocodile, whale bones, rhinoceros' horns, etc.), a CITES export license released by the Ministry for the Environment and the Safeguard of the Territory must be released. Prospective bidders are asked to get all the necessary information concerning the laws on these exports in the countries of destination.



**18)** The "Droit de Suite" or Artist Resale Right is due by the seller (Italian State Law n. 663, clause 152, April 22nd, 1941, replaced by Decree n. 118, clause 10, February 13th, 2006).

**19)** Evaluations reported in the catalogue are in Euros and represent a mere approximation. These values can be equal, higher or lower to the reserve price agreed with the sellers.

**20)** These Conditions of Sale, regulated by the Italian law, are silently accepted by anyone who is willing to take part in the auction and are at everyone's disposal. All controversies concerning the sales activity at **Bolli&Romiti** are regulated by the Court of Rome.

**21)** According to art. 13 D.lgs. 196/2003 (Privacy Code), the personal information submitted to **Bolli&Romiti** both in soft or hard-copy will be used to execute the sales contracts and the other activities concerning the social object of **Bolli&Romiti**. The provision of personal data is optional but it is fundamental for the execution of the contracts. The registration at the auctions gives **Bolli&Romiti** the opportunity to send its customers the catalogues of the following auctions and keep them update about any other initiative.

**22)** Any communication regarding the auction must be done by registered return mail addressed to: **Bolli&Romiti S.r.l.**  
Via Beatrice Cenci 9-9A, 00186 - Rome, Italy

## How to buy

Taking part in an auction implies the entire and unconditional acceptance of our Conditions of Sale.

## Exhibition

Before an auction, a presale exhibition, which is open and admission free, enables prospective buyers to inspect each item carefully before bidding verifying all of the features of the properties such as authenticity, state of preservation, materials, provenance and consistency with the information reported in the catalogue.

## Integrity and state of preservation

The objects of the auction are sold "as is"; **Bolli&Romiti** experts will be pleased to provide prospective bidders additional information, backed-up by further documentation, if available. The Condition Reports which **Bolli&Romiti** may produce do not reflect an exhaustive description and some restorations or imperfections may not be mentioned; such statements of opinion given by our experts, are purely subjective and do not substitute a direct examination by the prospective buyer. Moreover, the descriptions included in the catalogues have a mere indicative character and reflect opinions, therefore prospective buyers should personally inspect the condition of each lot in order to ascertain its effective state, both from the technical and the aesthetical points of view. After the purchase, no claim regarding restorations, defects and errors in the catalogue will be admitted. Mechanical and electrical goods (clocks lamps, automat, etc.), are considered for their aesthetical value only; **Bolli&Romiti** gives no guarantee that they are in working order.

## Catalogue

All of the items on sale will be described in the related catalogue, edited both in hard-copy and soft-copy and available on [www.bolliromiti.it](http://www.bolliromiti.it).

## Description

It provides the bidder with some general information about the lot and represents the opinion of our experts.

## Estimate

It represents the evaluation of each lot, made by our experts.

## Starting price

It is the price from which the auction starts and normally it is equal to the reserve price, which is the price agreed between **Bolli&Romiti** and the seller. For the items on sale to the M.O. (Miglior offerente Best Bidder), the starting price will be € 50,00; for the other items, the increments will be by 10% and can change at the auctioneer's discretion.

## Auction participation

**Bidding in person:** in order to bid in person, potential purchasers have to present IDs, current address and, possibly, bank references or equivalent guarantees; bidders will be then provided with a bidding number, valid for the entire auction. All lots sold will be invoiced to the name and address supplied when collecting the Bidding Number and they will not be able to be transferred to other names and/or addresses. Should a potential purchaser wish to bid on behalf of a third party, s/he should inform **Bolli&Romiti** before the beginning of the auction. Without such communication, the purchased items will be invoiced to the registered contact person and it will not be possible to modify such appointment.

**Written and telephone bids:** in order to bid by means of written or telephone bids, bidders have to fill out the Absentee Bid Form, available on our website or in the catalogue, and send it by fax to +39 0687670147 or by e-mail at [info@bolliromiti.it](mailto:info@bolliromiti.it). Written bids are carried out on behalf of the bidder at the lowest price possible in consideration of the reserve price and the other bids offered. In case of multiple offers for the same price on the same item, it will be accepted the first one received. Offers below the reported minimum estimation will not be accepted. Telephone bids will be accepted for items with a minimum estimate of € 300,00. One of our telephonists will contact you, also in a foreign language, to let you take part in the auction on real time for the lot of your interest. Telephone bids are organised by **Bolli&Romiti** according to the availability of the telephone lines being used and telephone calls during the Auction may be recorded. Potential purchasers who bid by telephone consent to the recording of their conversations.

**Live auction:** you can bid online on [www.bolliromiti.it](http://www.bolliromiti.it) following the instructions. The service of written and telephon bids is free of charge but it does not imply any responsibilities for bids accidentally not placed or for possible mistakes regarding their carrying out. To consider them valid, **Bolli&Romiti** must receive all bids at least two hours before the auction.

## Hammer price

The Hammer Price indicates that a sale of a lot has been made and at that moment the purchaser assumes full responsibility for the lot. As well as the hammer price the purchaser has to recognise the commissions (buyer's premium) of 24% including VAT, to be paid as laid down by the Law.

## Payment

The payment of the hammer price, plus the commissions of 24% including VAT, must be carry out immediately after the sale by:

- Cash, up to € 2,999.00

- Credit card/bancomat via POS in our Headquarter (i.e. Mastercard, Visa and AmEx)

- Bank transfer to: Intesa SanPaolo, Filiale 6831, Roma-Prati, IBAN: IT11W030690338810000009017 BIC/SWIFT: BCITITMM

**Bolli&Romiti** may, upon agreement with the seller, offer those purchasers it deems reliable the possibility to pay for lots in instalments. Potential purchasers who wish to undertake payment by instalments should contact the Management of **Bolli&Romiti** before the sale.

## Collection of lots

Purchasers must collect the lot/s by seven working days from the date of the auction. When collecting the items, the purchaser will have to exhibit his ID. If the lots already paid will be collected by a third person, the latter must have a written proxy signed by the purchaser and a copy of the purchaser's ID. If the purchaser asks so, **Bolli&Romiti** personnel could organize wrapping and transportation of the lots at the purchaser's risk and expenses. **Bolli&Romiti** will not be held responsible for any damages. After seven working days from the auction, **Bolli&Romiti** will not be responsible either for the custody of the lot/s or for any damage that may occur to the lot/s upon their removal to an appropriate warehouse and the purchaser will be charged with the costs of storage as follows:

- Furniture/sculptures: € 15,00/day + VAT

- Paintings: € 10,00/day + VAT

- Objects: € 5,00/day + VAT

On Management's discretion, items can be transferred, upon communication to the seller, to the storage space of Itaca Transport, Via Rocca di Cave 31, Roma, which will apply the same storage fees plus shipping costs.

## Shipping of purchased items

The **Bolli&Romiti** Staff will be glad to assist purchasers with the shipping according to written instructions given by purchasers, following payment of the lot/s concerned. Shipping will be at the risk and expense of the purchaser who, by means of a written communication, will have to subtract **Bolli&Romiti** from any responsibility. Our Staff is available for evaluations and advice in relation to the shipping methods employed and insurance of the lot/s.

## Exportation of purchased items

The Law Decree no. 42 of January 22nd 2004 regulates the export of cultural heritage and goods outside Italy. The EU Regulation no. 3911/92 of December 9th 1992, as modified by EU Regulation no. 2469/96 of December 16th 1996 and by EU Regulation no. 974/01 of May 14th 2001, regulates the export of cultural heritage and goods outside the European Union. In order to export outside Italy cultural heritage and goods that are over 70 years old an Export Licence that the purchaser has to procure for him/herself personally is needed. **Bolli&Romiti** is not involved in the procurement of such permits and cannot therefore guarantee the relative issue of such permits. **Bolli&Romiti**, upon the request of the purchaser, may provide the purchaser with information about companies able to tackle the operations necessary for the granting of the Export Licence. Should the above-mentioned authorisation not be granted the Purchase of the lot/s is not nullified, neither is the payment of the lot/s. With reference to the regulations contained in art. 8, 1st paragraph, letter B DPR 633/72. In order to take the lot/s outside the European Union and claim the VAT refund, purchasers have to respect the following procedures:

- The completion of customs forms/papers and transport outside the European Union within three months from the invoice date.

- The sending within the same term of the original customs taxation stamp or equivalent document directly to **Bolli&Romiti**

The three months' term from the invoice date may be suspended while the export certification is pending.

## How to sell

### Evaluations of properties

**Bolli&Romiti** is at your disposal for free evaluations of objects or collection to sell. A preliminary evaluation can be carried out based on pictures with all necessary information concerning the objects and all possible documentation. By appointment, it is possible to carry out home evaluations.

### Reserve price

After the evaluation, **Bolli&Romiti** and the seller agree on a reserve price, which is the minimum amount under which the lot cannot be sold. This price is strictly confidential and it could be inferior, equal or superior to the estimate reported in the catalogue and it will be protected by the auctioneer by special increments. If the reserve price is not reached, the lot is considered as unsold.

### Warrant of Sale - Commission fees - Droit de Suite

On the hammer price, **Bolli&Romiti** deduces a commission of 17%, including VAT, insurance, online and paper based marketing and other taxes. The seller is responsible for the transportation to and, if needed, from the exhibition site, import/export duties, if necessary. At the moment of the delivery of the lots to the auction house, the seller receives a receipt with the descriptions of the lot and the reserve prices agreed on. A warrant of sale is then signed by both parties, which subscribes all the contractual conditions, reserve prices, numbers of the lot/s and possible additional charges to the seller. Before the auction, the seller receives a copy of the catalogue with his objects. The Droit de suite - Artist's Resale Right has been in force in Italy since April 9th 2006 with the Law Decree no. 118 (13/02/2006). It represents the right of the Author/Artist (living or deceased within the previous seventy years) of figurative art works and manuscripts to perceive a percentage of the sale price of his/her original works upon sales that follow the initial sale of the work/s in question. Resale Royalties are charged to the seller where the hammer price is € 3,000 or more and will not be superior to € 12,500 per lot. The amount to be paid may thus be calculated:

- 4% for the sale price up to € 50,000.01
- 3% for the sale price between € 50,000.01 and € 200,000.00
- 1% for the sale price between € 200,000.01 and € 350,000.00
- 0.5% for the sale price between € 350,000.01 and € 500,000.00
- 0.25% for the sale price above € 500,000.01

The Artist's Resale Right charged to the seller is paid by **Bolli&Romiti** to the SIAE (The Italian Society for Authors and Editors) as laid down by the Law.

### After the auction

After the auction, each seller receives a provisional report with a list of all his objects and relevant adjudications.

### Payments

After fifteen working days from the auction, **Bolli&Romiti** sends the seller the payment due for lot sold, based on the hammer price less a commission and any agreed-upon expenses, if the purchaser fulfilled the obligation he took with the adjudication and no claim or controversy concerning the items sold occurred.

The payment can be provided by:

The payment can be provided by:

- Cash, up to € 2.999,00
- Bank draft/bank transfer
- Credit card (i.e. Visa, Mastercard and AmEx)

At the time of payment, **Bolli&Romiti** issues an invoice with the indication of hammer price, commissions and other possible costs.

### Unsold lots

Unsold lots must be collected by the seller at his expenses within ten days after the auction. After this date, **Bolli&Romiti** is not responsible for the loss or the damaging of the lots. Moreover, the seller has to pay the cost of transportation and storage as follows:

- Furniture/sculptures: € 15,00/day + VAT
- Paintings: € 10,00/day + VAT
- Objects: € 5,00/day + VAT

On Management's discretion, items can be transferred, upon communication to the seller, to the storage space of Itaca Transport, Via Rocca di Cave 31, Roma, which applies the same storage fees plus shipping costs.

**Bolli&Romiti** experts are available to carry out written expertise for insurances, heritage sharing, private sales or other purposes, paying compensation adequate to the nature and the quantity of work necessary.

### Glossary of terms

Statements reported in the catalogue and related to authors, attribution, origin, period, source and condition of lots, are to be considered as opinions of the experts, not as a given fact. Therefore, please find below a summary of the terminology generally used in the catalogues, keeping in mind that is only **Bolli&Romiti's** opinion:

**Leonardo:** the art work is made by the artist.

**Ascribed to Leonardo:** the art work may be made by Leonardo.

**School of Leonardo:** the art work is made by an unknown artist working in the workshop of Leonardo, who may have supervised the realization of such art work.

**Circle of Leonardo:** the art work is made by an artist who, even if unknown, is clearly linked to the Leonardo, not necessarily as a scholar.

**Style/follower of Leonardo:** the work is made by an artist who is approximately contemporary to Leonardo and who works in the style of him, even if not necessarily as a scholar.

**Manner of Leonardo:** the art work is made in the style of Leonardo, but in a later period.

**From Leonardo:** the art work is a copy of a Leonardo work.

**In style....:** the work is in the mentioned style but realized in a later period.

**Signed/dated:** the work is signed/dated by the artist who made it. Signature and/or date inscribed: such information have been added in a later period.

**Antique elements:** the item is made of elements/material of prior periods.

**Restorations:** most of the times, antique items are subject to restorations, integrations and/or substitutions. The wording "restorations" is mentioned only if our experts consider the

interventions significant enough to compromise, entirely or partially, the authenticity of an item.

**Defects:** the item has evident lacks, breaks or usage signs.

**M.O.:** "Miglior Offerente", which means best bidder. It is used for items of modest value and with an auction starting price of € 50,00.

**Upon request:** it refers to item of great value. To have an estimation from our expert, please contact our management.





Fotografie  
Paolo Cipollina

Progetto Grafico  
Cecilia Romiti









BOLLI & ROMITI  
CASA D'ASTE IN ROMA