



BOLLI&ROMITI
CASA D'ASTE IN ROMA

LA GRAZIA DEL SEGNO

LA COLLEZIONE CACCIAPUOTI
ARREDI DALLA DIMORA DELLA NOBILDONNA
FRANCESCA CARACCILO DEI PRINCIPI DI FORINO

ROMA 13 DICEMBRE 2016

part. lotto 195



LA GRAZIA DEL SEGNO

LA COLLEZIONE CACCIAPUOTI
ARREDI DALLA DIMORA DELLA NOBILDONNA
FRANCESCA CARACCIOLIO DEI PRINCIPI DI FORINO

ASTA IN ROMA
VIALE MAZZINI 1

ESPOSIZIONE

Venerdì 9 Dicembre 2016
10-19

Sabato 10 Dicembre 2016
10-19

Domenica 11 Dicembre 2016
10-19

Lunedì 12 Dicembre 2016
10-19

ASTA

Martedì 13 Dicembre 2016
ore 14.30
UNICA SESSIONE



B&R
LIVE

Registrati, segui l'asta online e fai la tua offerta in tempo reale



RAPPRESENTANZE

ROMA
DONATELLA BOLLI
donatella@bolloromiti.it
FABRIZIO ROMITI
fabrizio@bolloromiti.it

MILANO
SIMONETTA BOLLI
simonetta@bolloromiti.it

SEDE

V.le Mazzini 1, 00195 Roma
Tel +39336546047 - Fax +39063226792
info@bolloromiti.it - amministrazione@bolloromiti.it
www.bolloromiti.it

PUBBLICHE RELAZIONI

ROMA
ALESSANDRO LO CASCIO
alessandro@bolloromiti.it

PARIGI
GENNARO BERGER
gennaro@bolloromiti.it

LONDRA
LILLY DI CARLO
lilly@bolloromiti.it

Folletti

Ballerinas 1989



UNICA SESSIONE

Martedì 13 dicembre 2016
ore 14.30



1



1

Due Intagli

in giada a diverso soggetto.
Cina, l. cm. 7; l. cm. 9

€ 100-200

2

Tazza con coperchio

in porcellana bianca, dipinta in policromia a volatili e motivi vegetali.

Cina, fine del XIX secolo, marchio in blu

€ 50-100

3

Incensiere

di forma rettangolare in porcellana bianca e blu dipinto a motivi floreali.

Cina, cm, 21x15,5x12

€ 50-100

4

Vaso a cilindro

in porcellana bianca e policroma dipinto a volatile su fiore di peonia.

Cina, metà del XIX secolo, marca in rosso, h. cm. 29

€ 50-100

5

Scultura

in legno dorato e policromo raffigurante una divinita' seduta in una grotta con un accolito

Arte orientale, inizi del XIX secolo, cm. 40x18x12 (mancanze alla doratura e alla cromia; qualche difetto)

€ 300-400

5



6

Vaso a tromba

in porcellana bianca e blu dipinto a raffigurare un vaso con rami di fiori su cui si posa un volatile.

Cina, h. cm. 42 (felature alla base)

€ 100-200



7

7

Cachepot

in porcellana Imari dipinto in policromia a motivi floreali e vegetali; corpo circolare baccellato.

Giappone, seconda metà del XIX secolo, cm. 18x20

€ 100-150



9

9

Scultura

in avorio raffigurante un saggio con bastone e copricapo a foglia.

Cina, seconda metà del XIX secolo, h. cm. 27 (lievi mancanze)

€ 600-800



10

10

Antico vaso

in porcellana bianca e policroma dipinto a minute volute fogliate su fondo verde e riserve raffiguranti scene di vita orientale. Cina, h. cm. 96

€ 800-1.200

11

Vaso a boccia

in porcellana bianca e blu dipinto a motivi fogliati e floreali.

Cina, XIX secolo, h. cm. 19

€ 50-100

12

Incensiere

a tripode in bronzo inciso a motivi di draghi lungo il copo schiacciato.

Cina, fine del XIX secolo, marchio a sei caratteri, cm. 13x15,5

€ 100-200

13

Bruciaessenze

in bronzo di forma rettangolare. Corpo cesellato a motivi floreali; due anse in forma di drago; coperchio con presina a cane di Fò.

Cina, XIX secolo, h. cm. 23

€ 100-200

14

Incensiere

in bronzo con corpo vasiforme cesellato ad animali fantastici; due anse a testina zoomorfa; tre pieducci arcuati; elemento a disco inseribile sulla base.
Cina, XIX secolo, cm. 25x30

€ 150-200



14

15

Bruciaessenze

in bronzo di forma rettangolare; corpo cesellato a figure di draghi; presina in forma di animale fantastico.
Giappone, XIX secolo, h. cm. 23

€ 100-200



15

16

Antico corno votivo

in ottone e rame, sbalzato a testa di drago.
Arte tibetana, l. cm. 39

€ 150-250



16



17

17

Scultura

in porcellana bianca raffigurante il Buddha seduto. Cina, XVIII secolo, cm. 10,5x18 (qualche restauro alle dita)

€ 600-800

18

Coppia di zuppiere

a coperchio con relativo presentoir in porcellana bianca e blu dipinte a raffigurare paesaggi orientali con animali e volatili. Corpo ovoidale con profilo polilobato; presa del coperchio in forma di cane di Fò.

Cina, XVIII secolo, il presentoir cm. 38,5x31; la zuppiera cm. 19x36x24,5

€ 2.500-3.500



18



LA COLLEZIONE CACCIAPUOTI

LOTTI 19-77





19

Cane

scultura in terraglia policroma, h. cm. 25
(restauri)

Firma incisa sul bordo inferiore: Cacciapuoti;
timbro MADE IN ITALY; sotto la base etichetta
di fabbrica di primo tipo in blu con numero
di modello 661

€ 150-200



20

Due pesci e conchiglia

gruppo in grès dipinto a freddo in rosso,
cm. 25,5x26,5 (mancanza alla coda)

Firma incisa sulla schiena: G.Cacciapuoti;
sotto la base etichetta di fabbrica di secondo
tipo in rosso con numero di modello 955
Bibl.: AA. VV., *Le ceramiche Cacciapuoti da
Napoli a Milano 1870-1953*, catalogo della
mostra, Faenza, 2000, p. 84, f. 108

€ 150-200

21

Due cavalli reggilibri

coppia di sculture in grès smaltato rosso,
1930-40, cm. 27x12

Firma incisa sulla pancia: G.Cacciapuoti

Bibl.: AA. VV., *Le ceramiche Cacciapuoti da Napoli a Milano 1870-1953*, catalogo della mostra, Faenza, 2000, p. 88, f. 118

Esp.: Le ceramiche Cacciapuoti (Montelupo Fiorentino, Centro Espositivo, 11-26 ottobre 1997)

€ 250-300



22

Due elefanti reggilibri

coppia di sculture in grès dipinto in rosso a
freddo, 1940 ca., cm. 15x16x7

Firma incisa sulla base: G.Cacciapuoti;
mod. 928

Bibl.: AA. VV., *Le ceramiche Cacciapuoti da Napoli a Milano 1870-1953*, catalogo della mostra, Faenza, 2000, p. 88, f. 119

€ 250-300



23

Elefante circense e elefante africano

due sculture in grès dipinte rispettivamente
in nero e rosso, h. cm. 21,5; cm. 12x13

Firma incisa sulla pancia: il primo
Cacciapuoti; il secondo G.Cacciapuoti con
timbro MADE IN ITALY e mod. 953-957

Bibl.: AA. VV., *Le ceramiche Cacciapuoti da Napoli a Milano 1870-1953*, catalogo della mostra, Faenza, 2000, p. 61, f. 63; p. 58, f. 58

Per l'elefante circense, esp.: Le Ceramiche Cacciapuoti (Montelupo Fiorentino, Centro Espositivo, 11-26 ottobre 1997)

€ 150-200





24



25



26

24

Elefantini indiani

gruppo in grès patinato con zanne in avoriolina, cm. 14x21

Firma incisa sulla pancia: G.Cacciapuoti; timbro FABRIQUE EN ITALIE

Per lo stesso gruppo, di dimensioni maggiori, si veda: AA. VV., *Le ceramiche Cacciapuoti da Napoli a Milano 1870-1953*, catalogo della mostra, Faenza, 2000, p. 61, f. 64

€ 100-200

25

Elefantini indiani

gruppo in grès patinato con zanne in avoriolina, cm. 20x37

(mancanza ad una zanna)

Firma incisa sulla pancia: Cacciapuoti, mod. 822

Bibl.: AA. VV., *Le ceramiche Cacciapuoti da Napoli a Milano 1870-1953*, catalogo della mostra, Faenza, 2000, p. 61, f. 64

€ 150-200

26

Elefante indiano

scultura gruppo in grès patinato con zanne in avoriolina, cm. 25x28

Firma incisa sulla pancia: G.Cacciapuoti; timbro MADE IN ITALY, mod. 823

Bibl.: AA. VV., *Le ceramiche Cacciapuoti da Napoli a Milano 1870-1953*, catalogo della mostra, Faenza, 2000, p. 60, f. 62

€ 150-250



27

Grande elefante

in grès patinato con zanne in avoriolina, cm. 70x92 ca.
Firma sotto la pancia: G.Cacciapuoti-G.Granello; timbro
MADE IN ITALY

€ 800-1.000



28

28

Elefante africano

scultura in grès con zanne in avoriolina, cm. 26,5x28

Firma incisa sulla pancia: G.Cacciapuoti, mod. 959

Bibl.: AA. VV., *Le ceramiche Cacciapuoti da Napoli a Milano 1870-1953*, catalogo della mostra, Faenza, 2000, p. 60, f. 61

€ 100-200

29

Tigre

scultura in grès patinato, cm. 17x57

Firma incisa sulla pancia: Guido Cacciapuoti; timbro FABRIQUE EN ITALIE

Bibl.: AA. VV., *Le ceramiche Cacciapuoti da Napoli a Milano 1870-1953*, catalogo della mostra, Faenza, 2000, p. 51, f. 45

€ 200-300



29



30

Divinità silvestre con daini

gruppo in grès, cm. 34,5x25 (lievi mancanze)

Firma incisa sulla base: G.Cacciapuoti; timbro incusso
FABRIQUE EN ITALIE; sotto la base etichetta adesiva della
fabbrica di secondo tipo in rosso, mod. 907

Bibl.: AA. VV., *Le ceramiche Cacciapuoti da Napoli a Milano
1870-1953*, catalogo della mostra, Faenza, 2000, p. 79, f. 97

€ 200-300



31

Volpe

scultura in grès patinato, cm. 18x39

Firma incisa sulla base: G.Cacciapuoti; timbro FABRIQUE EN ITALIE

Bibl.: AA. VV., *Le ceramiche Cacciapuoti da Napoli a Milano 1870-1953*, catalogo della mostra, Faenza, 2000, p. 55, f. 53; AA. VV., *Pittori e scultori alla corte di Diana, Omaggio a Roberto Lemmi e Guido Cacciapuoti*, catalogo della mostra, Roma, 2007, pp. 148-149, f. D1

€ 300-400

32

La volpe

scultura in grès metallizzato per procedimento elettrolitico, cm. 35x45

Firma incisa sulla base: Guido Cacciapuoti

Cfr.: per una scultura uguale alla nostra ma in grès patinato si veda AA. VV., *Le ceramiche Cacciapuoti da Napoli a Milano 1870-1953*, catalogo della mostra, Faenza, 2000, p. 52, f. 48; AA. VV., *Pittori e scultori alla corte di Diana, Omaggio a Roberto Lemmi e Guido Cacciapuoti*, catalogo della mostra, Roma, 2007, p. 74, f. B1

€ 400-500



33

Due gazzelle

gruppo in terracotta ramata e argentata per metallizzazione elettrolitica, cm. 14,5x35x14

Firma incisa sulla base: Cacciapuoti mod. 815

Bibl.: AA. VV., *Le ceramiche Cacciapuoti da Napoli a Milano 1870-1953*, catalogo della mostra, Faenza, 2000, p. 67, f. 71; AA. VV., *Pittori e scultori alla corte di Diana, Omaggio a Roberto Lemmi e Guido Cacciapuoti*, catalogo della mostra, Roma, 2007, p. 163, f. D14

Esp.: Le Ceramiche Cacciapuoti (Montelupo Fiorentino, Centro Espositivo, 11-26 ottobre 1997)

€ 400-600



34

Gazzella che salta

scultura in terracotta ramata e argentata per metallizzazione elettrolitica, cm. 17,5x35

Firma incisa sotto la pancia: G.Cacciapuoti; sotto la base etichetta adesiva della fabbrica di secondo tipo in rosso con numero di modello 965

Bibl.: AA. VV., *Le ceramiche Cacciapuoti da Napoli a Milano 1870-1953*, catalogo della mostra, Faenza, 2000, p. 86, f. 112

Esp.: Le ceramiche Cacciapuoti (Montelupo Fiorentino, Centro Espositivo, 11-26 ottobre 1997)

€ 150-200





35
Tre vitellini
gruppo in terracotta ramata e argentata per
metallizzazione elettrolitica, cm. 15x37
Firma incisa sulla base: Cacciapuoti
€ 300-400



36
Coppia di yorkshire
gruppo in terracotta ramata e argentata per
metallizzazione elettrolitica, cm. 20,5x20x22.
Firma incisa: G.Cacciapuoti; timbro FABRIQUE
EN ITALIE
€ 250-350



37

Fattrice che bruca con redo

gruppo in grès metallizzato per procedimento elettrolitico,
cm. 24x43

Firma incisa sulla base: Guido Cacciapuoti; timbro MADE
IN ITALY; sotto la base etichetta di fabbrica di secondo
tipo in rosso

Cfr.: per un gruppo in porcellana simile al nostro si veda
*AA. VV., Pittori e scultori alla corte di Diana, Omaggio a
Roberto Lemmi e Guido Cacciapuoti*, catalogo della mostra,
Roma, 2007, p. 173, f. D24

€ 300-400



38

Maternità

gruppo in grès patinato con zanne in avoriolina, cm. 40x53
Firma incisa sulla base: G.Cacciapuoti; timbro MADE IN ITALY
In un catalogo della Grès d'Arte Cacciapuoti il gruppo è
presentato come "Maternità elefanti africana", "Medaglia d'oro"
Bibl.: AA. VV., *Le ceramiche Cacciapuoti da Napoli a Milano 1870-
1953*, catalogo della mostra, Faenza, 2000, p. 57, f. 56
Esp.: Le Ceramiche Cacciapuoti (Montelupo Fiorentino,
Centro Espositivo, 11-26 ottobre 1997)
Cfr.: "La ceramica", A. VIII, n.2, febbraio 1953, pp. 41-42;
Cacciapuoti 1940 (1999), mod. 931; A.Minghetti, 1939 (1996),
p. 91, ill. p.93

€ 500-600

39

West Highlands White Terrier

scultura in terraglia policroma, cm. 30x23
Firma incisa sul fondo della schiena: Guido
Cacciapuoti; marchio Fabriqu  En Italie
incusso, mod. 995

Bibl.: AA. VV., *Le ceramiche Cacciapuoti da
Napoli a Milano 1870-1953*, catalogo della
mostra, Faenza, 2000, p. 77, f. 94; AA. VV.,
*Pittori e scultori alla corte di Diana, Omaggio a
Roberto Lemmi e Guido Cacciapuoti*, catalogo
della mostra, Roma, 2007, p. 154, f. D6

€ 400-600





40

Scottish terrier

scultura in terraglia policroma, cm. 16,5x18,5

Firma incisa sulla coscia posteriore destra:

G.Cacciapuoti; timbro MADE IN ITALY

mod. 813

Bibl.: AA. VV., *Le ceramiche Cacciapuoti da*

Napoli a Milano 1870-1953, catalogo della mostra, Faenza, 2000, p. 77, f. 95

Esp.: Le Ceramiche Cacciapuoti (Montelupo Fiorentino, Centro Espositivo, 11-26 ottobre 1997)

€ 100-200

41

Seal hyam terrier melanconico

scultura in terracotta, cm. 20x12x24

Firma incisa sul fianco: G.Cacciapuoti; timbro

FABRIQUE EN ITALIE

Bibl.: AA. VV., *Pittori e scultori alla corte di Diana,*

Omaggio a Roberto Lemmi e Guido Cacciapuoti,

catalogo della mostra, Roma, 2007, p. 157, f. D9

€ 350-450





42

Coppia di cavalli da tiro

gruppo in gres parzialmente dipinto, cm. 27,5x37
 Firma incisa sulla base: G.Cacciapuoti; timbro incusso MADE IN ITALY; sotto la base timbro MADE IN ITALY e numero di modello 851

Bibl.: AA. VV., *Le ceramiche Cacciapuoti da Napoli a Milano 1870-1953*, catalogo della mostra, Faenza, 2000, p. 83, f. 105; AA. VV., *Pittori e scultori alla corte di Diana, Omaggio a Roberto Lemmi e Guido Cacciapuoti*, catalogo della mostra, Roma, 2007, p. 171, f. D22

Esp.: Le ceramiche Cacciapuoti (Montelupo Fiorentino, Centro Espositivo, 11-26 ottobre 1997)

Cfr.: A.Minghetti, *I ceramisti*, E.B.B.I., Milano, 1939

€ 200-300

43

Coppia di purosangue inglesi

gruppo in terraglia policroma, cm. 28x40 (restauro)
 Firma incisa sulla base: G.Cacciapuoti, mod. 934
 Bibl.: AA. VV., *Le ceramiche Cacciapuoti da Napoli a Milano 1870-1953*, catalogo della mostra, Faenza, 2000, p. 82, f. 104
 Esp.: Le ceramiche Cacciapuoti (Montelupo Fiorentino, Centro Espositivo, 11-26 ottobre 1997)

€ 200-300



43



44

Leone

scultura in terraglia policroma, cm. 29x35

Firma incisa sulla base: G.Cacciapuoti

€ 200-300

45

Mario Cacciapuoti

Leone, 1927-'30

scultura in grès smaltato nero, cm. 18,5x40.

Firma incisa sulla pancia: G.Cacciapuoti; timbro MCC MADE IN ITALY
Questo esemplare è l'unico che si sia potuto attribuire con certezza
a Mario Cacciapuoti durante il suo breve periodo di attività a Milano
con la "Mario Cacciapuoti e C."

Bibl.: AA. VV., *Le ceramiche Cacciapuoti da Napoli a Milano 1870-1953*,
catalogo della mostra, Faenza, 2000, p. 53, f. 49

€ 250-350





46

Il falco

scultura in terraglia policroma, cm. 52x50

Firma incisa sul retro della base base:

G. Cacciapuoti

Bibl.: AA. VV., *Le ceramiche Cacciapuoti*

da Napoli a Milano 1870-1953, catalogo

della mostra, Faenza, 2000, p. 62, f. 65;

Bibl.: AA. VV., *Pittori e scultori alla corte di*

Diana, Omaggio a Roberto Lemmi e Guido

Cacciapuoti, catalogo della mostra, Roma,

2007, p. 160, f. D12

€ 400-600

47

Coppia di germani reali

gruppo in terraglia policroma, cm. 35,5x25
Firma incisa sulla base: Cacciapuoti; sotto la
base etichetta di fabbrica di primo tipo in blu
con numero di modello 888

Bibl.: AA. VV., *Le ceramiche Cacciapuoti da
Napoli a Milano 1870-1953*, catalogo della
mostra, Faenza, 2000, p. 64, f. 68

Cfr.: A. Minghetti, *I ceramisti*, E.B.B.I., Milano,
1939, p. 94

€ 250-300

48

Airone

terraglia policroma, cm. 12x42x30
Firma incisa sulla base: Guido Cacciapuoti;
timbro incusso MADE IN ITALY

Bibl.: AA. VV., *Pittori e scultori alla corte di
Diana, Omaggio a Roberto Lemmi e Guido
Cacciapuoti*, catalogo della mostra, Roma,
2007, p. 165, f. D16

€ 200-300





49

Ara macao

scultura in terraglia policroma, cm. 53,5x33

Firma incisa sulla base: G.Cacciapuoti; timbro MADE IN ITALY

Bibl.: AA. VV., *Le ceramiche Cacciapuoti da Napoli a Milano 1870-1953*, catalogo della mostra, Faenza, 2000, p. 65, f. 69; Bibl.: AA. VV., *Pittori e scultori alla corte di Diana, Omaggio a Roberto Lemmi e Guido Cacciapuoti*, catalogo della mostra, Roma, 2007, p. 169, f. D20

€ 400-500

50

Tre gazzelle

gruppo in ceramica e policroma,
cm. 22,5x17,5

Firma incisa sotto la base: G.Cacciapuoti;
timbro MADE IN ITALY, mod. 908

€ 100-200



51

**Pellicano, airone e scimmietta con
noce di cocco**

tre sculture in porcellana dipinta in
tricromia bianco, azzurro e ocre,
cm. 18x12; cm. 26x10; cm. 14,5x10

Firma incisa: Cacciapuoti; scritta in rosso
sopracoperta al lato della base: for
Archimede Seguso; due sculture recano
sotto la base etichetta adesiva della
fabbrica di terzo tipo, mod. 2107; 2178-4
Bibl.: AA. VV., *Le ceramiche Cacciapuoti da
Napoli a Milano 1870-1953*, catalogo della
mostra, Faenza, 2000, p. 87, f. 114-115
Questi tre modelli sono stati fabbricati
su commissione della Società Archimede
Seguso di Venezia

€ 300-500





52

52

Lotta per la vita

gruppo in terraglia policroma, cm. 19x31
 Firma incisa sopra e sotto la base: Guido Cacciapuoti, mod. 989
 Bibl.: AA. VV., *Le ceramiche Cacciapuoti da Napoli a Milano 1870-1953*, catalogo della mostra, Faenza, 2000, p. 80, f. 98; AA. VV., *Pittori e scultori alla corte di Diana, Omaggio a Roberto Lemmi e Guido Cacciapuoti*, catalogo della mostra, Roma, 2007, p. 167, f. D18
 Esp.: Le Ceramiche Cacciapuoti (Montelupo Fiorentino, Centro Espositivo, 11-26 ottobre 1997)
 € 250-300

53

Lotta per la vita

gruppo in terraglia policroma, cm. 26x38
 Firma incisa sulla base: Guido Cacciapuoti; sotto la base etichetta di fabbrica del primo tipo in blu, mod. 989
 Bibl.: AA. VV., *Le ceramiche Cacciapuoti da Napoli a Milano 1870-1953*, catalogo della mostra, Faenza, 2000, p. 80, f. 99; AA. VV., *Pittori e scultori alla corte di Diana, Omaggio a Roberto Lemmi e Guido Cacciapuoti*, catalogo della mostra, Roma, 2007, p. 167, f. D18
 € 300-400



53



54

Gallo e gallina

gruppo in terraglia policroma, cm. 37x27
 Firma incisa sulla base: Guido Cacciapuoti;
 timbro MADE IN ITALY; sotto la base etichetta
 di fabbrica di primo tipo in blu con numero
 di modello 1095 anche incusso
 € 150-200

55

La pace fra i galli

gruppo in terraglia policroma, cm. 43,5x34
 (sbeccature minime)
 Firma incisa sulla base: G.Cacciapuoti;
 timbro incusso MADE IN ITALY, mod. 1069
 Bibl.: AA. VV., *Le ceramiche Cacciapuoti da
 Napoli a Milano 1870-1953*, catalogo della
 mostra, Faenza, 2000, p. 80, f. 100.

Negli anni '70 il gruppo fu riprodotto
 da Giuseppe Granello su commissione
 della Grès d'Arte Cacciapuoti per poter
 continuare la tiratura del modello che
 riprese il numero 2089 con varianti nella
 base

€ 300-400





56

Dama seduta

scultura in grès patinato, cm. 24x37

Firma incisa sullo schienale del divanetto:

G.Cacciapuoti

€ 200-300

57

Dama con cappello e levriero russo

scultura in grès patinato, cm. 34x41, 1934,
(un piede sbeccato).

Firma e data incise sul retro: G.Cacciapuoti
1934; timbro FABRIQUE EN ITALIE; sotto la
base etichetta di fabbrica di secondo tipo in
rosso con numero di modello 979

Bibl.: AA. VV., *Le ceramiche Cacciapuoti da
Napoli a Milano 1870-1953*, catalogo della
mostra, Faenza, 2000, p. 68, f. 75

€ 200-300





58

58

Dama seduta appoggiata al tavolino

scultura in grès patinato, cm. 29x31

Firma incisa sulla base a tergo: Cacciapuoti

Cfr.: per una scultura simile alla nostra si veda AA. VV., *Le ceramiche Cacciapuoti da Napoli a Milano 1870-1953*, catalogo della mostra, Faenza, 2000, p. 68, f. 74

€ 200-300

59

Donna seduta appoggiata al tavolino

scultura in terracotta ramata e argentata per metallizzazione elettrolitica, cm. 29x31

Firma incisa sotto lo sgabello: Cacciapuoti

Bibl.: AA. VV., *Le ceramiche Cacciapuoti da Napoli a Milano 1870-1953*, catalogo della mostra, Faenza, 2000, p. 68, f. 74

€ 200-300



59



60

Colpo di vento

scultura in terraglia policroma, cm. 26x18

Firma incisa sul retro: G.Cacciapuoti; timbro FABRIQUE EN ITALIE,
mod. 977

Bibl.: AA. VV., *Le ceramiche Cacciapuoti da Napoli a Milano 1870-1953*,
catalogo della mostra, Faenza, 2000, p. 72, f. 83

Esp.: *Le ceramiche Cacciapuoti* (Montelupo Fiorentino, Centro
Espositivo, 11-26 ottobre 1997)

€ 250-350



61



61

Corteggiamento: uomo e donna che si baciano

gruppo in terraglia policroma, 1930-'40, cm. 38x51,5
Firma incisa sul retro della base: G.Cacciapuoti, mod. 994
Bibl.: AA. VV., *Le ceramiche Cacciapuoti da Napoli a Milano 1870-1953*, catalogo della mostra, Faenza, 2000, p. 75, f. 88

Il soggetto trova riscontro anche nella produzione di fabbriche contemporanee come quella di Franco Bionda in: A.Minghetti, *I ceramisti*, E.B.B.I., Milano 1939

€ 400-600

62

Idillio

gruppo in terraglia policroma, cm. 28x70x27
Firma incisa sulla base: Guido Cacciapuoti; doppio timbro
MADE IN ITALY-FABRIQUE EN ITALIE; sotto la base etichetta
di fabbrica di primo tipo in blu con numero di modello 1009
€ 350-450





63

Dama che legge e cane fox terrier

scultura in terraglia policroma e oro, cm. 24x29
(difetto al libro)

Firma incisa a tergo sotto la sedia: G.Cacciapuoti;
doppio timbro incusso MADE IN ITALY-FABRIQUE EN
ITALIE mod. 849

Bibl.: AA. VV., *Le ceramiche Cacciapuoti da Napoli a
Milano 1870-1953*, catalogo della mostra, Faenza,
2000, p. 70, f. 77

Esp.: Le ceramiche Cacciapuoti (Montelupo
Fiorentino, Centro Espositivo, 11-26 ottobre 1997)

€ 200-300

64

Dama con cane volpino

scultura in terraglia policroma, 1930-'40,
cm. 27x31,5

Firma incisa sulla gonna: Cacciapuoti;
timbro incusso FABRIQUE EN ITALIE
mod. 848

Bibl.: AA. VV., *Le ceramiche Cacciapuoti da
Napoli a Milano 1870-1953*, catalogo della
mostra, Faenza, 2000, p. 70, f. 78

€ 250-300





65

Figura femminile con fiori e colombe

scultura in terraglia policroma, h. cm. 71

(restauri)

Firma incisa sulla base: G.C Napo. per
Fabbrica di Ettore e Guglielmo Cacciapuoti,
1900-1906

Bibl.: AA. VV., *Le ceramiche Cacciapuoti da
Napoli a Milano 1870-1953*, catalogo della
mostra, Faenza, 2000, p. 43, f. 26

Esp.: *Le Ceramiche Cacciapuoti* (Montelupo
Fiorentino, Centro Espositivo, 11-26 ottobre
1997)

€ 600-800

66

Dama seduta con cappellino e cesto di fiori

scultura in terraglia policroma, cm. 26,5x26,5

Firma incisa a tergo sulla roccia: Guido Cacciapuoti; timbro incusso FABRIQUE EN ITALIE, mod. 850

Bibl.: AA. VV., *Le ceramiche Cacciapuoti da Napoli a Milano 1870-1953*, catalogo della mostra, Faenza, 2000, p. 73, f. 84

€ 200-300



67

Dama seduta

scultura in terraglia policroma e oro, 1930-'40, cm. 28x33

Firma incisa alla base dello schienale della sedia: G.Cacciapuoti; timbro incusso MADE IN ITALY; sotto la base etichetta adesiva della fabbrica di secondo tipo in rosso, mod. 1018

Bibl.: AA. VV., *Le ceramiche Cacciapuoti da Napoli a Milano 1870-1953*, catalogo della mostra, Faenza, 2000, p. 71, f. 80

Esp.: *Le ceramiche Cacciapuoti* (Montelupo Fiorentino, Centro Espositivo, 11-26 ottobre 1997)

€ 300-400



68

Dama con cesto di fiori

scultura in terraglia policroma, cm. 28x30

Firma incisa sul retro della gonna:

G.Cacciapuoti; timbro incusso MADE IN ITALY; sotto la base etichetta adesiva della fabbrica di primo tipo in blu con numero di modello 1003

Bibl.: AA. VV., *Le ceramiche Cacciapuoti da Napoli a Milano 1870-1953*, catalogo della mostra, Faenza, 2000, p. 72, f. 82

Esp.: Le ceramiche Cacciapuoti (Montelupo Fiorentino, Centro Espositivo, 11-26 ottobre 1997)

€ 250-300



69

Dama con canestro di fiori

scultura in terraglia policroma e oro,

cm. 30x 30 (lievi sbecature)

Firma incisa sotto la base: Cacciapuoti; timbro incusso MADE IN ITALY; etichetta adesiva della fabbrica di primo tipo in blu con numero di modello 1003

Un esemplare simile al nostro è pubblicato in: AA. VV., *Le ceramiche Cacciapuoti da Napoli a Milano 1870-1953*, catalogo della mostra, Faenza, 2000, p. 72, f. 82

€ 200-300

70

Fioraia con due cesti di fiori e cappello

due sculture in terraglia policroma, cm.

24x15

Firma incisa sulla base: Cacciapuoti (poco leggibile); timbro incusso FABRIQUE EN ITALIE, mod. 806

Bibl.: AA. VV., *Le ceramiche Cacciapuoti da Napoli a Milano 1870-1953*, catalogo della mostra, Faenza, 2000, p. 75, f. 89

€ 150-200

71

Dama che suona l'arpa

scultura in terraglia policroma e dorata,

1930-40, cm. 27x27

Firma incisa a tergo sotto la sedia: Guido Cacciapuoti; doppio timbro incusso MADE IN ITALY-FABRIQUE EN ITALIE; sotto la base etichetta adesiva della fabbrica di primo tipo in blu con numero di modello 841

Bibl.: AA. VV., *Le ceramiche Cacciapuoti da Napoli a Milano 1870-1953*, catalogo della mostra, Faenza, 2000, p. 73, f. 85

€ 250-300



72

Dieci sculture

in terraglia policroma, dorata e argentata.
Come da iscrizione in rilievo sulla base,
ciascuna scultura raffigura rispettivamente:
Napoleon Ier, cm. 35x25
Dragon de l'impératrice, cm. 37x25,5

Garde d'honneur, cm. 37x22
Gendarme d'élite, cm. 37x22 (briglie
parzialmente difettose)
Chasseur à cheval, cm. 41x21
Maréchal de logis, cm. 39x23
Maméluck, cm. 38x30 (coda rincollata)
Lancier polonais, cm. 28x26

Grenadier à cheval, cm. 47x26
Lancier rouge, cm. 41x27 (briglia parzialmente
mancante)
Ciascuna scultura reca la firma
Cacciapuoti sopra e sotto la base
€ 3.500-4.500





73

Sei sculture

in terraglia policroma e dorata, eseguite da Silvio Righetto per Cacciapuoti. Come da iscrizione sulla base ciascuna scultura raffigura rispettivamente:

Napoleon Ier, cm. 35x26

Garde Impériale: Tambour, h. cm. 33

Garde Imp: Sapeur du Génie, h. cm. 32

Garde Imp. Chasseur à pied, h. cm. 33

Garde Impériale: Vétéran, h. cm. 31,5

Garde Imp. Fusilier Grenadier, h. cm. 32

Ciascuna scultura reca la firma incisa: S.Righetto sul terreno; sotto la base firma Cacciapuoti incussa con timbro MADE IN ITALY; le cinque sculture dei soldati recano sotto la base l'etichetta del quinto tipo della Grès d'Arte Cacciapuoti (Milano 1954-1982) con relativo numero di modello.

Le etichette del quinto tipo possono trovarsi su esemplari prodotti prima del 1954 ma

commercializzati dopo tale data
Per tre delle sei sculture, bibl.: AA. VV., *Le ceramiche Cacciapuoti da Napoli a Milano 1870-1953*, catalogo della mostra, Faenza, 2000, p. 101

€ 2.000-3.000







74

Coppia di cachepots a teste leonine

in terracotta bronzata e policromata;
poggianti su base modellata a tre figure
femminili.

Napoli, Stabilimento Ceramico Artistico
Partenopeo di Guglielmo Cacciapuoti,
1906-1926, cm. 119x65

Bibl.: AA. VV., *Le ceramiche Cacciapuoti da
Napoli a Milano 1870-1953*, catalogo della
mostra, Faenza, 2000, p. 989, f. 44

€ 4.000-6.000



75

75

Cachepot

in terraglia policroma. Corpo globulare modellato in rilievo a figure di satiri e leoni marini sullo sfondo del mare.

Napoli, F.C.N. per Fabbrica Maioliche Artistiche Fratelli Cacciapuoti di Giuseppe (marca in uso tra il 1877 e il 1886), cm. 17x22 (lievi sbecature)

€ 200-300

76

Profilo femminile

scultura in terraglia policroma, 1930-40, cm. 13x17,5

Firma incisa in verticale: G.Cacciapuoti; timbro incusso FABRIQUE EN ITALIE; sotto la base resti di etichetta adesiva della fabbrica di secondo tipo in rosso, mod. 954

Bibl.: AA. VV., *Le ceramiche Cacciapuoti da Napoli a Milano 1870-1953*, catalogo della mostra, Faenza, 2000, p. 86, f. 111

€ 150-200



76



77

77

Arlecchino e Balanzone

due sculture in porcellana policroma,
h. cm.23; h. cm. 24

Firma incisa sotto la base: Cacciapuoti

€ 200-300

78

Coppia di candelieri

in bronzo dorato di linea Luigi XV,
h. cm. 21,5

€ 100-150

79

Due tappeti

caucasici di cm. 329x177 e cm. 105x232
(qualche difetto)

€ 50-100

80

Gruppo

in porcellana policroma raffigurante il
conte Brühl su un caprone, dal celeberrimo
modello di Meissen modellato da Joachim
Kaendler, cm. 40x39 (qualche mancanza)

€ 50-100



81

81

Scultura

in ceramica policroma raffigurante Gesù Bambino di Praga.

Torino, Lenci, Firma sotto la base: Lenci
Made in Italy, B.; iniziali OM incusse, h. cm. 15

€ 200-300

82

Scultura

in ceramica policroma raffigurante Mater Soavissima.

Torino, Le Bertetti, marca in verde sotto la base con n. 524, cm. 28x9,5x20

€ 300-350

82



parte del lotto 83



83

Album

contenente ventidue disegni e acquarelli di diverso soggetto e misura, di autori napoletani del XIX secolo fra i quali Domenico Morelli, Edoardo Dalbono, Vincenzo Volpe, Vincenzo Caprile; Francesco Paolo Michetti Rubens Santoro; chiusura in argento e metallo UNITO a tre menù dipinti ad acquarello per il capodanno del 1887 e a due altri piccoli disegni a china, l'album cm. 40x20

€ 4.000-6.000



84

Specchiera

di forma ottagonale in legno dorato divisa a scomparti interni con relative luci di specchio. XVIII secolo, cm. 80x94 (qualche caduta alla doratura; uno specchio felato)

€ 300-500

parte del lotto 83

85

Titina Rota

Milano 1899 - Roma 1978

Quarantaquattro bozzetti per costumi teatrali a matita ed acquarello su cartoncino, cm. 34,5x25 ca. (qualche difetto)

€ 600-800





parte del lotto 85



86

Diciotto bozzetti

di costumi teatrali per Mosè, ad acquarello su cartoncino di Caramba (Luigi Sapelli, 1865-1936), cm. 38x24 (qualche difetto)

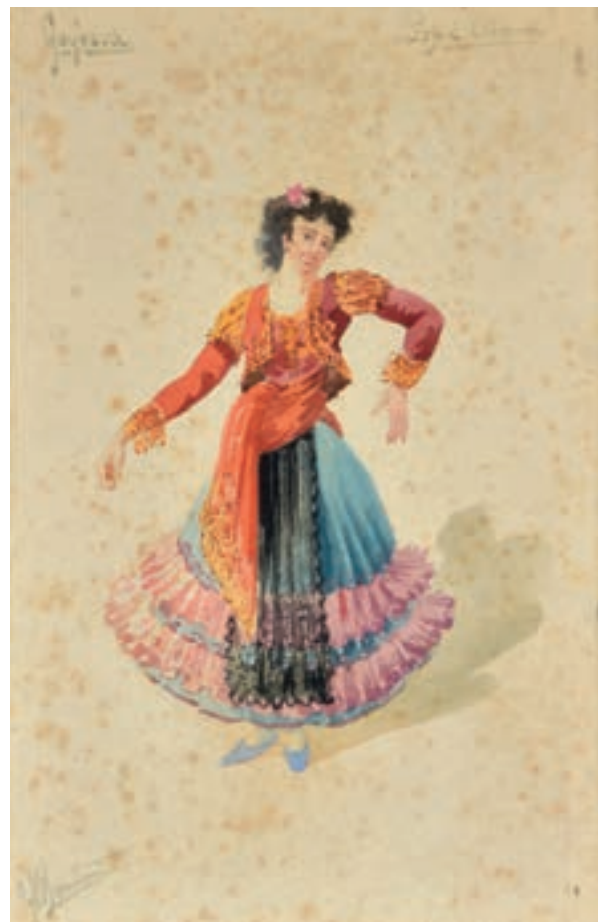
UNITI ad otto bozzetti di costumi teatrali di Giovanni Battista Santoni (1881-1966) per Goyesca, ad acquarello su carta applicata su cartoncino, cm. 44x31 (qualche difetto)

UNITI a venti bozzetti per costumi teatrali ad acquarello e pastelli su carta applicata su cartoncino di Domenico Gaido dei quali dieci firmati, cm. 39x30 (qualche difetto)

€ 400-600



parte del lotto 86





87

Duecentosettantasette bozzetti

di costumi e scene teatrali ad acquarello su carta e cartoncino di autori diversi in parte per Il Faust, La Fanciulla di Perth, Germania e Lo schiavo UNITI a due libretti sulle divise militari dell'esercito inglese e degli stati balcanici.

Inizi del XX secolo, misure diverse (qualche difetto)

€ 600-800

parte del lotto 87



88

Pipein Gamba (Giuseppe Garuti)

Modena 1868 - Genova 1954

Dodici bozzetti di costumi teatrali per Boris Godounov UNITI a trentasei bozzetti per Amleto UNITI a tre bozzetti diversi, ad acquarello su carta applicata a collage su cartoncino, cm. 23x48 ca.

€ 800-1.200

parte del lotto 88





parte del lotto 89



89

Edel (Alfredo Leonardo)

Colorno 1856 - Boulogne Sur Seine 1912
 Novantasette bozzetti di costumi teatrali
 ad acquarello su cartoncino, alcuni firmati,
 misure varie (alcuni bozzetti con difetti)

€ 500-800

90

Duecentocinquanta bozzetti

di costumi e scene teatrali ad acquarello su carta e cartoncino di autori diversi in parte per Theodora, Rigoletto e Lohengrin UNITI a diciotto incisioni per Arabesca.

Inizi del XX secolo, misure diverse (qualche difetto)

€ 800-1.200



parte del lotto 90

91

Pelliccia

di visone maschio a lavorazione
orizzontale.

Roma, Canali

€ 1.500-2.000



91

92

Pelliccia

di visone con balza, prodotta da
novantanove pelli di femmine

€ 1.500-2.000



92



95

93

Cappotto

di castoro marrone bordato di volpe grigia.
Roma, Piero

€ 800-1.200

94

Cappotto

di montone nero bordato di mongolia

€ 200-300

95

Cappotto

di montone in pelle rovesciata marrone con
maniche e bordo in castoro lontrato.

Milano, Prada

€ 500-800

96

Pelliccia 9/10

in castoro naturale

€ 400-600

97

Pelliccia

di zibellino gold

€ 5.000-8.000

98

Piumiuno

bianco con cappuccio e maniche bordate di
volpe bianca, tg. 42.

Blumarine

€ 200-300



97

99

Cappotto

di visone chiaro lavorato ad intreccio

€ 800-1.200

100

Giacca

di montone ricamato; interno di agnellino.
Firenze, Santacroce

€ 200-300

101

Cappottino

di lapin rovesciato bianco con collo di
volpe

€ 200-300

102

Giaccone

di volpe argentata

€ 600-800

103

Giaccone

di visone miele.
Monza, Il Bottale

€ 800-1.200

104

Cappotto

in shearling con interno di lapin e collo di
volpe

€ 400-600

105

Due automi

raffiguranti ciascuno un gruppo di pattinatori su ghiaccio; vesti in cartapesta bordati di pelliccia; il meccanismo è racchiuso entro la base rettangolare in specchio.

Austria, periodo Liberty, ciascuna cm. 107x110x32; cm. 120x110x32 (qualche mancanza e difetto; funzionanti)

€ 2.000-3.000





106

Mobile bar

di forma quadrata ad angoli stondati in legno in parte dipinto in nero con montanti in metallo cromato che sostengono una sorta di sfera in materiale plastico e legno quale lampada; il piano si abbassa e si solleva tramite un pulsante che aziona un meccanismo elettrico; completo di due sgabelli.

Anni '70, cm. 220x100x100 ca. (lievi segni di usura; sbeccatura minima al vetro)

€ 500-800

107

Lampada

Nesso in materiale plastico arancione.
Milano, Artemide, su disegno di Giancarlo
Mattioli (Gruppo Urbanisti Città Nuova) del
1967, cm. 32x54

€ 80-120



108

Lampada

bianca con cappello in vetro soffiato
satinato bianco e montatura in metallo
verniciato bianco.
Max Ingrand per FontanaArte, disegno del
1954, cm, 54x36

€ 350-450



109

Tavolino da appoggio

modello GIANO-GIANO-VANO in materiale
plastico nero di forma circolare; munito di
rotelle.

Milano, Artemide, su disegno di Emma
Gismondi Schweinberger del 1966,
cm. 44x39 (il piano segnato)

€ 50-100

110

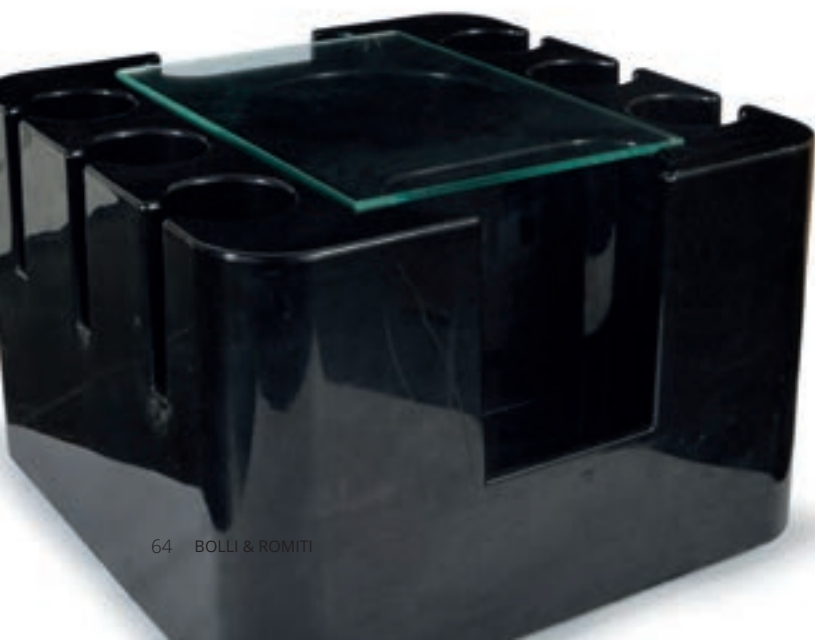
Carrello portabottiglie

Bacco in materiale plastico nero di forma
quadrata; munito di rotelle.

Milano, Artemide, su disegno di Sergio
Mazza del 1967, cm. 42x61,5x61,5 pat.
16832-3239-9380822

(segni di usura; piano di vetro sbeccato)

€ 100-200



111

Fabio Imperatori

Donna

scultura in plastica dipinta, h. cm. 180

€ 1.500-2.000

112

Fabio imperatori

Uomo

scultura in plastica dipinta, h. cm. 186

€ 1.500-2.000



111

112

113

RADIOFONOGRFO BRIONVEGA RR126

disegnato nel 1966 da Pier Giacomo e Achille Castiglioni; a tergo è riportato il numero di modello: rr-126-fo-st., massimo ingombro cm. 73x120x37 (la radio funzionante; il giradischi da revisionare).

I fratelli Castiglioni firmano il Radiofonografo stereofonico RR126 (1966) dalla forma antropomorfa, che non rinunciava però al rimando alla tecnologia e che sarà uno degli status symbol del decennio '60 ed uno dei pezzi più ricercati del modernariato degli anni '80 e '90. Un obiettivo preciso di quegli anni era la ricerca della modularità nella progettazione: il progetto per l'RR126 documenta questa tendenza. Un "oggetto spazio" autoportante in modo da sembrare sospeso nell'aria componibile in tre configurazioni diverse a volumi separabili.

€ 1.000-1.500







114

Antonio Guarino

Sambuca 1882 - Roma 1969

La cinesina

olio su tela, cm. 100x64

Dedica a tergo

€ 400-600

115

Amleto Pannocchia

Lari 1911 - Roma 1987

*Ritratto femminile**La ballerina*due dipinti, il primo ad olio su cartoncino,
il secondo ad olio su tela, cm. 52x38;
cm. 90x70,5Firma in basso a destra e in basso
a sinistra: A.Pannocchia

€ 500-800

116

Amleto Pannocchia

Lari 1911 - Roma 1987

*Il sacro Graal**Paesaggio in verde*due oli su cartoncino, cm. 48,5x33;
cm. 44x60Firma in basso a destra e in basso
a sinistra: A.Pannocchia

€ 500-800

117



118



117

Carlo Levi

Torino 1902 - Roma 1975

L'abbraccio, 1969

olio su tela, cm. 80x100

Firma in basso a sinistra: C.Levi

A tergo firma e numero di archivio

44210A69

€ 1.500-200

118

Ugo Attardi

Genova 1923 - Roma 2006

Nudo femminile, 1970

olio su tela, cm. 116x95

Firma e anno in basso a destra: Attardi 970

A tergo firma e anno: Attardi 1970

€ 2.000-3.000

119

Acquarello disegno

del XIX secolo a matita ed acquarello su carta raffigurante uno scugnizzo, cm. 12,5x7,5

UNITO ad una stampa a colori raffigurante una gentildonna a cavallo, cm. 31,5x21,5

€ 150-200

€ 150-200

120

Pittore del XVII secolo

La Vergine

olio su tela, cm. 40x31

€ 200-300



121

121

Corrado Cagli

Ancona 1910 - Roma 1976

Il suonatore, 1962

matita su carta, cm. 32,5x22,5

Firma e anno in basso a destra: Cagli '62

€ 400-600



122

122

Pericle Fazzini

Grottammare 1913 - Roma 1987

Vegetazione, 1975

pennarelli su carta, cm. 29.5x23

Firma, luogo e anno in basso a destra:

Pericle Fazzini Grottammare 1975

€ 200-300

123

Heinrich Steiner

Kaiserslautern 1911 - Roma 2009

un'acquaforte UNITA ad una xilografia

a colori di diverso soggetto, il foglio

cm. 19,5x29; cm. 19x24,5

€ 300-500



123

124

Luigi Montanarini

Firenze 1906 - Roma 1998

Nudo femminile di schiena, 1941

olio su tela, cm. 43x27

(piccolo foro sulla tela)

Firma e anno in alto al centro:

L.Montanarini 1941; dedica ad personam

€ 300-500

125

125

Luigi Montanarini

Firenze 1906 - Roma 1998

Al caffè, 1940

olio su cartone, cm. 33x37

Firma e anno in basso a destra:

Montanarini 40

€ 300-500



126

Luigi Montanarini

Firenze 1906 - Roma 1998

La famiglia del pittore, 1958

olio su tela, cm. 73x98

Firma e anno in alto a destra:

L.Montanarini 1958

€ 800-1.200



126



127

Beppe Guzzi

Genova 1902 - Roma 1982

Le Tre Grazie, 1981

olio su tela, cm. 70x60

Firma in basso a destra: Beppe Guzzi

A tergo firma e anno

€ 1.200-1.500



128

Paolo Ghiglia

Firenze 1905 - 1979

Autoritratto, 1937

olio su masonite, cm. 67,5x50

Firma in alto a sinistra: P.Ghiglia 937

€ 400-600



129

Alberto Savinio
(Francesco De Chirico)

Atene 1891 - Roma 1952

La mia Famiglia, 1947

tempera su tavola, cm. 50x62

Firma in basso a destra: Savinio

A tergo titolo; due etichette, una della Galleria Borromini, l'altra indicante la bibliografia e le esposizioni alle quali l'opera ha partecipato; due timbri della Galleria Borromini

Prov.: già Milano, Galleria Borromini; già Alessandria, collezione Adriano Ghiron; Finarte, maggio 2005, n. 521; Boetto, aprile 2016, n. 199 (il dipinto è stato ritirato dalla vendita poiché pubblicato in catalogo con un prezzo di stima errato)

Esp.: Milano, Fondazione Antonio Mazzotta, novembre 2002-marzo 2003

Bibl.: *Alberto Savinio*, a cura di P. Vivarelli-P. Baldacci, Milano, 2002, pag. 133; P. Vivarelli, *Alberto Savinio, Catalogo Generale*, pag.185, 1947 5.

Come da commento al catalogo generale, l'opera fu acquistata da Adriano Ghiron (già saltuario collaboratore del "Bollettino della Galleria Il Milione" e poi vicino alle esperienze del gruppo di Corrente) nel marzo del 1947 dalla Galleria Borromini. Della vendita si trova traccia anche nella corrispondenza Le Noci-Savinio immediatamente successiva alla personale milanese del 1947 presso la Galleria Borromini (Roma, Archivio Savinio) e nell'elenco di Guido Le Noci "Vendite Mostra Savinio" (cfr. scheda cat. 1946 5).

€ 120.000-150.000







130

Lucio Fontana

Rosario 1899 - Varese 1968

Concetto Spaziale, 1957

terracotta colorata: manganese, giallo chiaro
con punti verde scuro, d. cm. 28 (restauro)

Firma e anno graffiti sul cavetto: Fontana 57

Archivio Fontana n. 370-5

€ 25.000-35.000





131

Pittore degli inizi del XX secolo

Ritratto di Filippo Tommaso Marinetti

carboncino su cartoncino, il foglio,

cm. 66x48 (difetti al cartoncino)

Firma non decifrata alla metà del lato verticale destro

€ 800-1.200



132

Calamaio

in marmo portoro di forma rettangolare centrato

da un fascio littorio estraibile formante sigillo;

recipiente a scomparsa; completo di penna.

Periodo del Ventennio, cm. 24x23x17

€ 600-800



133

133

Vaso

Bagatelle in cristallo in parte satinato.
Francia, Lalique, come da firma incisa sotto
la base, h. cm. 17

€ 400-600

134

Tavolo da salotto

di forma rettangolare con piano intarsiato
in varie essenze a paesaggio di campagna;
quattro gambe scolpite ciascuna a tre sfere
sovrapposte.

Francia, circa 1930, cm. 48x153x76

€ 1.500-2.500

135

Lampada da terra

con fusto cilindrico in metallo bianco e
cromato che sostiene cinque luci girevoli
con paralume sferico in vetro trasparente.
Anni '70, h. cm. 152

€ 250-350



135

136

Balestrieri Lionello

Cetona 1852 - Napoli 1958

Bimbo che ride

scultura di bronzo patinato,
complessivamente h. cm. 20,
base quadrata in alabastro.

Firma a tergo: Balestrieri

€ 250-350

137

Scultura

in bronzo patinato raffigurante il busto
di Alessandro Magno; piede circolare in
marmo rosso.

XIX secolo, complessivamente h. cm. 49

€ 2.000-3.000

138

Scultura

in bronzo patinato e dorato raffigurante
Mercurio dal celebre esemplare di
Giambologna; reca la sigla B.B. sulla base,
h. cm. 113

€ 800-1.200

139

Michele Amodio

Napoli 1820 - 1913

Galata morente

scultura di bronzo patinato, cm. 37x74

Firma sulla base: M.Amodio

€ 3.500-4.500



137



138



139





140
Jean Antonin Carles
1851 - 1919
Ganimede
scultura in bronzo patinato, h. cm. 69
Firma, luogo e anno a tergo: Antonin Carles Paris 1913
€ 1.500-2.000



141

141
Coppia di sculture
In bronzo patinato raffiguranti due allegorie musicali quali suonatrici di strumento cordofono e del flauto di Pan; basi circolari in cipollino.
Fine del XIX secolo, Fonderia Giovanni Sisini, recano la stampigliatura: G.SISINI FUSE ROMA, h. cm. 80
€ 3.500-4.500



142



143



144

145



142

Piccola scultura

in bronzo dorato e cesellato raffigurante un suonatore di mandolino; base circolare in legno ad ebano.

XIX secolo, h. cm. 15

€ 200-300

143

Georges Omerth

Attivo in Francia fra il 1895 e il 1925

Gentildonna con specchio

scultura in bronzo dorato e avorio, h. cm. 21

Firma incisa sulla gonna: Omerth

€ 800-1.200

144

Gruppo

in bronzo dorato raffigurante La Maternità; base circolare di marmo.

Francia, XIX secolo, cm. 21,5x27

€ 400-600

145

Charles Valton

Pau 1851 - Parigi 1918

Due cavalier king sul cuscino

gruppo in bronzo patinato, cm. 45x47x40

Firma sul cuscino: C.Valton

€ 1.000-1.500



146

146
Vincenzo Gemito
 Napoli 1852 - 1929
Il vasaio
 scultura di bronzo patinato, h. cm. 26
 Firma a tergo: Gemito; punzone della
 Fonderia Gemito Napoli
 € 600-800



147

147
Scultura
 in cera gialla raffigurante il busto di un
 fanciullo.
 Fine del XIX secolo, cm. 33x26
 € 800-1.200

148
Benedetto Robazza
 Roma 1934
Lotta fra cavallo e serpente
 gruppo in bronzo patinato, cm. 57x57x19
 Firma sotto una gamba: Robazza
 € 1.200-1.500



148

149

Enrique Serra

Barcelona 1859 - Roma 1918

Tramonto sull' Agro Pontino

olio su tavola, cm. 70x100

Firma e luogo in basso a destra:

Enrique Serra Roma

€ 300-500

150

Vincenzo Gemito

Napoli 1852 - 1929

Il Ratto delle Sabine

Gruppo in bronzo patinato,

dall'originale di Giambologna,

h. cm. 130

Reca firma sulla base: Gemito;

punzone della fonderia

€ 5.000-8.000

150



151

Vincenzo Gemito

Napoli 1852 - 1929

Venere

scultura di bronzo patinato; h. cm. 69

Firma sull'anfora: Gemito; punzone della fonderia

€ 2.000-3.000

152

Salvatore Monaco

Ispica 1963

Risveglio

scultura di bronzo patinato, h. cm. 131

Firma sul cartiglio alla base

€ 2.500-3.500

153

Vincenzo Gemito

Napoli 1852 - 1929

Carlo V

scultura di bronzo patinato, h. cm. 62

Firma a tergo: Gemito; punzone della fonderia

€ 2.500-3.500



153



151



152



154



155



156

154

Vincenzo Gemito

Napoli 1852 - 1929

Filosofo

scultura di bronzo patinato, h. cm. 48

Firma a tergo: Gemito; punzone della fonderia

€ 2.500-3.500

155

Vincenzo Gemito

Napoli 1852 - 1929

Fanciulla napoletana

scultura di bronzo patinato, h. cm. 51

Firma a tergo: Gemito; punzone della fonderia

€ 2.500-3.500

156

Vincenzo Gemito

Napoli 1852 - 1929

Frammento

scultura di bronzo patinato, h. cm. 58

Firma a tergo: Gemito; punzone della fonderia

€ 2.000-3.000

157

Coppia di colonne

in marmo bianco, breccia rossa e broccatello di Spagna; un vaso in bronzo dorato posto alla sommità ne completa l'ornato.

Roma, fine del XVIII secolo, h. cm. 42

€ 2.500-3.500



158

Modello della colonna traiana

in marmo giallo antico; base quadrata in nero del Belgio.

Roma, XIX secolo, h. cm. 36

(sbeccature minime)

€ 2.500-3.500



159

Modellino di obelisco

in marmo nero del Belgio. Roma, XIX secolo, h. cm. 60 (sbeccature minime)

€ 1.500-2.500



160

Calamaio

di forma architettonica in marmo giallo di Siena con applicazioni in rosso antico; due recipienti in argento con punzone testina di Partenope n8.

Napoli, prima metà del XIX secolo, cm. 9x14,5x8,5

€ 1.000-1.500

161

Orologio da tavolo

di forma architettonica in marmo rosso antico e verde delle Alpi, decorato da tre mascheroni e due testine di caprone scolpiti in marmo bianco; il quadrante circolare in smalto bianco, con indici in numeri arabi, è firmato Frères Faizan ed è inserito in una sorta di stela.

Roma, ultimo quarto del XVIII secolo, cm. 35x21x8

€ 3.000-4.000

162

Tavolino

in legno ad ebano riccamente guarnito da applicazioni di bronzo cesellato e dorato; piano circolare in commesso di marmi e pietre dure; unico montante centrale poggiante su tripode.

Inghilterra, XIX secolo, cm. 74x60

€ 6.000-8.000





163

Parure

composta da un collier ed una coppia di orecchini in oro giallo che incastona sette placche ovali in rosso antico decorate in mosaico minuto con i monumenti di Roma antica. Entro custodia originale. Roma, XIX secolo (una placchetta con lieve scheggiatura)

€ 6.000-7.000



164

164

Tre mosaici minuti

di forma ovale dei quali uno raffigurante Piazza San Pietro.

XIX secolo, il più grande cm. 3x4

€ 500-800



165

165

Spilla

in oro con placca ovale in nero del Belgio decorata in mosaico minuto a raffigurare la Fontana dell'Acqua Paola.

Roma, XIX secolo, cm. 3,5x4 (lievissima felatura)

€ 1.000-1.500



166

166

Spilla

di forma ovale in oro giallo con placca decorata in mosaico minuto a veduta del Foro Romano.

Roma, XIX secolo, cm. 4x5

€ 1.500-2.500



167

167

Spilla

di forma ovale in oro giallo con placca in rosso antico decorata in mosaico minuto a raffigurare il Pantheon.

Roma, XIX secolo, cm. 3x3,5

€ 1.000-2.000



168

168

Spilla

di forma ovale in oro giallo con placca in nero del Belgio decorata in mosaico minuto a raffigurare il Pantheon.

Roma, XIX secolo, cm. 3,5x4

€ 1.000-2.000



169

169

Spilla

di forma rettangolare in oro giallo con placca in nero del Belgio decorata in mosaico minuto a raffigurare Piazza Colonna.

Roma, XIX secolo, cm. 4x5,5

€ 1.000-2.000



170



171



172



173



174

170

Spilla

in oro giallo con placca ovale in nero del Belgio decorata in mosaico minuto a figura di contadino.

Roma, XIX secolo, cm. 5x4

€ 800-1.200

171

Spilla

di forma rettangolare in argento con placca in nero del Belgio decorata a mosaico minuto a raffigurare un cane volpino.

Roma, bottega di Giacomo Raffaelli, XIX secolo, cm. 5x5,5

€ 800-1.200

172

Spilla

di forma ovale in oro giallo con placca in nero del Belgio decorata in mosaico minuto a figura di contadina.

Roma, XIX secolo, cm. 4,5x4

€ 800-1.200

173

Parure

composta da una spilla ed una coppia di orecchini di forma ovale in oro giallo che incastona tre placche in malachite decorate a mosaico minuto a vedute cittadine e contadina. In custodia originale.

Roma, XIX secolo

€ 2.000-3.000

174

Fermacarte

di forma rettangolare in marmo nero del Belgio decorato da una figura di cane in mosaico minuto.

Roma, bottega di Giacomo Raffaelli, XIX secolo, cm. 11x18,5

(sbeccature minime al bordo)

€ 3.500-4.500



175

175

Miniatura

di forma ovale in smalto policromo raffigurante Napoleone II, Re di Roma; cornice di bronzo dorato e cesellato. Francia, prima metà del XIX secolo, cm. 6x5
€ 600-800



176

176

Miniatura

di forma rettangolare dipinta a raffigurare un ritratto di famiglia. XIX secolo, cm. 8,5x11
€ 1.000-1.500

177

Miniatura

su avorio a sesto ovale raffigurante il ritratto di un bimbo. Francia, inizi del XIX secolo, cm. 8,5x6,5
€ 800-1.200

178

Due miniature

su avorio a sesto circolare raffiguranti rispettivamente una donna con bimbo, del XIX secolo, ed una gentildonna nelle vesti di Flora, del XVIII secolo, d. cm. 6,5; d. cm. 5
€ 800-1.000

179

Due miniature

su avorio a sesto circolare e rettangolare, raffiguranti rispettivamente il ritratto della Marchesa de Poulhariez Cavanac ed un ritratto di gentiluomo. Francia, inizi del XIX secolo, d. cm. 7; d. cm. 5,5
€ 500-800

180

Miniatura

su avorio a sesto circolare raffigurante il ritratto di una gentildonna con cuffia e gioielli; reca la firma Durand Duclos. Francia, inizi del XIX secolo, d. cm. 6,5
€ 450-550



177



178 una di due

181

Pierre Paul Prud'hon

Cluny 1758 - Parigi 1823

Ritratto di gentildonna

miniatura su avorio a sesto circolare,
d. cm. 9; cornice coeva di bronzo dorato
e cesellato

Firma sul plinto a destra: P.P.Prud'Hon

€ 500-800



181

182

Michele Albanesi

Napoli 1816 - 1878

Ritratto di gentildonna con cane, 1844

miniatura su avorio a sesto ovale,
cm. 8,5x6,5

Firma e anno sul lato sinistro: M.Albanesi
1844

€ 600-800



182

183

Pittore francese degli inizi del XVIII secolo

Allegoria della Pittura

tempera su pergamena, cm. 15,5x12,5;
bella cornice di legno scolpito e dorato

€ 2.000-3.000



183

184

Tre miniature

su avorio a sesto circolare raffiguranti rispettivamente due ritratti femminili ed un ritratto di gentiluomo, firmato e datato Luigi Cocoli P. 1819, d. cm. 6,5; d. cm. 7; d. cm. 4

€ 800-1.200

185

Giovanni Trossarelli (attr.)

1760 - 1825

Ritratto di gentiluomo

miniatura su avorio a sesto circolare, cm. 6,5x5

€ 500-800

186

Miniatura

su avorio a sesto circolare raffigurante un gentiluomo che scrive; montatura in oro rosa.

Italia, inizi del XIX secolo, reca la sigla I.G.f. sul foglio, d. cm. 6

€ 600-800

187

Miniatura

su avorio di forma rettangolare raffigurante il Marchese di Castellanne.

Francia, inizi del XIX secolo, cm. 9,5x7,5

€ 400-600

188

Miniatura

su avorio a sesto ovale raffigurante il ritratto di un ufficiale; montata a bracciale in argento finemente cesellato.

Austria, XIX secolo, la miniatura cm. 5x4 (lieve mancanza alla montatura)

€ 1.000-1.500

189

Miniatura

su avorio a sesto ovale raffigurante il ritratto di un gentiluomo.

Reca la firma e l'anno C. Miniz 1816, cm. 5,5x4,5

€ 500-800

parte del lotto 184



185



186



188



190

Daniel Saint

Saint Lo 1778 - 1847

Ritratto di Luigi Filippo re di Francia (1830-1848)

miniatura su avorio a sesto ovale, cm. 5x4

Firma sul lato destro: Saint

€ 1.500-2.000

191

Astuccio

in tartaruga di forma circolare contenente una miniatura su avorio raffigurante una gentildonna che tiene un piatto in mano; reca la firma Bieron.

Francia, periodo dell'Impero, d. cm. 8

€ 800-1.200



192

192

Piatto

in porcellana policroma e dorata
raffigurante sul cavetto il Giudizio di Paride.
Vienna, XIX secolo, marca scudo in blu,
d. cm. 24

€ 500-800



193

193

Piatto

in porcellana policroma e dorata
raffigurante sul cavetto un'Allegoria della
Fama; reca la firma C.Herr.
Vienna, XIX secolo, marca scudo in blu,
d. cm. 24

€ 500-800

194

Piatto

in porcellana policroma e dorata, dipinto
nel cavetto a raffigurare la scena di Venere
e Marte con Cupido; reca la firma F.Koller.
Vienna, XIX secolo, d. cm. 24

€ 600-800



194

195

Tavolino da centro

in porcellana bianca, policroma e dorata. Piano circolare dipinto a raffigurare il Trionfo di Galatea; profilo inferiore del piano traforato e modellato a rocailles fiammate e volute ricorrenti, formanti una sorta di pizzo; montante a balaustra, anch'esso traforato, arricchito dalle allegorie delle Quattro Stagioni quali puttini trattenenti i relativi simboli iconografici; base arricchita da quattro erme di Vittoria alata alternate a mascheroni; piedi a ricciolo di voluta.

Vienna, ultimo quarto del XIX secolo, cm. 69x61

€ 4.000-6.000



196

Antica scultura

in gesso patinato a finto marmo, modellato a raffigurare Apollo appoggiato ad un tronco, h. cm. 220 (qualche caduta di patina)

€ 5.000-8.000

197

Gueridon

impiallacciato in bois de rose ed intarsiato a motivi romboidali; piano rettangolare in lumachella incassato; un cassetto sul fronte; gambe centinate.

Periodo Napoleone III, cm. 77x47x38

€ 200-300



198

Gelatiera

di forma cilindrica in terraglia bianca dipinta nei toni del nero a raffigurare volatili ed animali che si muovono entro paesaggi semplificati; presa del coperchio vasiforme; due manici a testa di caprone.

Napoli, Giustiniani, XIX secolo, h. cm. 37 (qualche restauro)

€ 1.500-2.500



199

Coppia di vassoi

ovali in terraglia bianca, dorata e policroma, dipinti nel cavetto a raffigurare una veduta di Napoli.

Napoli, inizi del XIX secolo, Fabbrica Del Vecchio, sigla F.D.V. incussa nella pasta, cm. 31x24 (qualche difetto).

Questa coppia di vassoi fa parte di un inedito servizio di terraglia con le vedute di Napoli, siglato F.D.V. - Fabbrica Del Vecchio - a Napoli in collezione privata, che evidenzia la ripresa semplificata dal celebre servizio "dell'Oca" prodotto nella Real Fabbrica dal 1792 al 1797 e che dimostrerebbe la più antica attività della fabbrica.

€ 1.500-2.500





200



200



200





200



200

Una coppia di vassoi

ovali ed una coppia di vassoi circolari in terraglia bianca dipinta in nero e rosso ferro a scene classiche UNITI a quattro piatti parimenti in terraglia bianca dipinti a figure dall'antico.

Napoli, Fabbrica Del Vecchio, inizi del XIX secolo, marca F.D.V.N. incussa nella pasta, i vassoi ovali, cm. 35x27,5; i vassoi circolari d. cm. 27,5; i piatti d. cm. 24,5

€ 3.500-4.500

201

Vassoio

di forma ovale in terraglia bianca dipinta in nero e rosso ferro a foglie stilizzate e vaso dall'antico nel cavetto UNITO ad un'ampolliera ovale parimenti in terraglia bianca dipinta con i medesimi motivi decorativi.

Napoli, XIX secolo, Fabbrica Del Vecchio, il vassoio con sigla F.D.V. incussa nella pasta, cm. 41x31,5; l'ampolliera cm. 10x25,5x13 (restauri all'ampolliera; il vassoio con segni di usura)

€ 1.000-1.500



201



202

Pietro Fabris

Napoli 1740 - 1792

Uomo del Borgo di Santa Lucia

Donna del Borgo Santa Lucia

Uomo di San Germano

Venditrice di tonninole, Solachianello e

Venditori di mele cotte

Verduraro padulano

Donna ordinaria Napolitana

Venditrice di Pesce Posilipana

Lazaroni Napolitani che Mangiano Maccaroni

Contadino dell'Monte di Posilipo

Uomo e Donna di Fuori Grotta

Venditore di Sorbetto a Ragazzi

Ancinaro del Borgo di Santa Lucia

Donna di Pozzuolo

Soldato Micheletto

Cercanti di Pane e di Vino

Venditore di Castagne Arrostate

Uomo dell'Isola di Lipari

Ballo Napolitano detto la Tarantella

Donna dell'Isola di Ischia

dicinove gouaches su carta, cm. 27x21,5
(difetti minimi)

Bibl.: M.C.Masdea-A.Carola Perotti

(a cura di), *Napoli-Firenze e Ritorno, Costumi popolari del Regno di Napoli nelle Collezioni*

Borboniche e Lorenesi, Napoli, 1991,

pp. 70-71, scheda p. 195

€ 8.000-12.000



202





202





202





202





202





202



203

Francesco De Mura (attr.)

Napoli 1696 - 1782

Sant'Antonio col Bambino

San Francesco col Bambino

coppia di oli su rame a sesto ovale, cm. 11x9; cornice coeva
in bronzo dorato ed argento cesellato a motivi floreali.

Contenuti entro cornice a teca in legno dorato e scolpito a
rocailles di periodo Luigi Filippo, misure complessive,
cm. 50x40

€ 5.000-7.000





204

Grande orologio à cartel

in legno laccato verde e dipinto in policromia a motivi floreali sparsi. Cassa a lira con quadrante a due fori di carica in smalto bianco segnato da ore in numeri romani e minuti in cifre arabe, firmato Alexis Huau à Paris. L'orologio poggia su una mensola a goccia della medesima decorazione, arricchita in prossimità della base da un cesto di rose con due colombe quale Allegoria dell'Amore. Ricche guarnizioni di bronzo dorato e finemente cesellato a rocailles e volute fiammate abbelliscono i profili della pendola e della mensola, culminando alla sommità in un cartiglio traforato su cui posano rametti di fiorellini. Meccanismo originale firmato dal maestro.

Parigi, periodo Luigi XV, la pendola cm. 102x46x18, la mensola cm. 45x59x29

Alexis Louis Mathieu Huau (1729-1789), originario de La Jumelière in Anjou, fu riconosciuto maitre horologer il 10 aprile 1758 per decreto del Consiglio di Stato del Re del 14 febbraio 1758.

Egli firmava i suoi meccanismi indifferentemente Alexis Huau (come nel nostro caso) oppure Huau-Saint-Amande à Paris
€ 20.000-30.000





205

205

Coppia di placche

in scagliola raffiguranti un vaso traboccante fiori su fondo nero, cm. 30x25

€ 300-500

206

Tre placche

rettangolari in scagliola raffiguranti rispettivamente un girasole, un uccellino su un ramo di ciliegie ed una marina con volatile su ramo, cm. 30x20; cm. 25x30

€ 400-600



parte del lotto 206



207

207

Coppia di piatti compendiari

in maiolica bianca dipinta nei toni del blu, del giallo e del verde a raffigurare ciascuno un'Allegoria dell'Abbondanza.

Fabbrica salentina influenzata da Laterza, probabilmente Angelo Antonio d'Alessandro, circa 1660-1680, d. cm. 40,5 (un piatto con piccola felatura)

Cfr.: G.Donatone, *Maiolica antica di Puglia*, 1981, tav. 2; G.Donatone, *La maiolica di Laterza*, 1980, tav. 14

€ 1.800-2.200



208

Piatto compendiario

in maiolica bianca dipinta nei toni del blu, del giallo e del verde a raffigurare la scena di Atteone divorato dai suoi stessi cani.

Fabbrica salentina influenzata da Laterza, probabilmente Angelo Antonio d'Alessandro, Laterza, 1660-'80, d. cm. 40,5 (restauri)

Cfr.: G.Donatone, *Maiolica antica di Puglia*, 1981, tav. 2; G.Donatone, *La maiolica di Laterza*, 1980, tav. 14

€ 500-800

209

Piatto compendiario

in maiolica bianca dipinta nei toni del blu, del giallo e del verde a figura femminile seduta.

Fabbrica salentina influenzata da Laterza, fine del XVII-inizi del XVIII secolo, d. cm. 40 (lieve sbeccatura al bordo).

Cfr.: G.Donatone, *Maiolica decorativa di Campania e Puglia*, Napoli, 1992, ill.180

€ 1.000-1.200



208



209



210



210

Cinque mattonelle

In maiolica policroma dipinte a raffigurare contadini colti in attività quotidiane sullo sfondo di un paesaggio di campagna. Castelli, XIX secolo, cm. 13x25

€ 1.500-2.500

211

Teiera

in porcellana bianca dipinta a motivi floreali in blu; ansa e beccuccio modellati in forma di bambù, h. cm. 22

€ M.O.



212

Placca

circolare in maiolica policroma dipinta a raffigurare un paesaggio fluviale con figure: sullo sfondo un borgo turrato con montagne in lontananza.

Firmata in basso al centro: GENTILI P.

Castelli, bottega di Berardino Gentili, meà del XVIII secolo, d. cm. 26 (restauro al bordo)

€ 3.500-4.500

213

Placca

rettangolare in maiolica dipinta in policromia a raffigurare un paesaggio fluviale con rovine e figure; sullo sfondo un castello turrito.

Castelli, XVIII secolo, cm. 20x27

€ 1.500-2.500

214

Placca

rettangolare in maiolica policroma dipinta a raffigurare la Sacra Famiglia con San Giovanniino.

Castelli, XVIII secolo, cm. 19x26

€ 2.000-3.000



213



214



215

215

Saliera

In maiolica policroma con base modellata a due tritoni dalla coda attorcigliata che sostengono la vasca in forma di conchiglia decorata "al tacchiolo".

Italia centrale, XIX secolo, marca M in blu, h. cm. 11

€ 300-500



216

216

Saliera

in maiolica policroma; base triangolare su cui siedono tre amorini che sorreggono la vaschetta circolare.

Itali centrale, fine del XVI-inizi del XVII secolo, cm. 14x14x14 (qualche mancanza)

€ 400-600

217

Centrotavola

in maiolica dipinta in policromia a fregio continuo a paesaggio marino con amorini di fronte ad un borgo turrito; due anse a serpe; quattro pieducci a tritone.

Firenze, Cantagalli, XIX secolo, marca in blu, cm. 18x44x26 (sbeccatura al bordo)

€ 600-800



217 recto e verso



218

Piatto

in maiolica a lustro dipinto a raffigurare una scena storica con una legione romana.

Gualdo Tadino, Santarelli, marca in blu, d. cm. 42

€ 400-600



219

Piatto

in maiolica bianca dipinta nei toni del blu a raffigurare un animale fra volute fogliate stilizzate.

Italia centrale, XVII secolo, d. Cm. 40

€ 600-800



verso



220

Antica idria

in maiolica bianca e blu dipinta a
raffigurare una scena amorosa opposta ad
un paesaggio roccioso con casolari, sotteso
alla data 1752; due anse a serpe con
attacco inferiore a mascherone.

Albisola, h. cm. 62

€ 600-800

221

Scultura

in marmo bianco di Carrara raffigurante
Amor Liberato.

Roma, fine del XVIII secolo, cm. 37x40

€ 1.000-1.500



222

Antica fontana

In ceramica bianca qualificata da un putto
con cartiglio in mano, cm. 70x57

€ 3.000-5.000



223

Coppia di fregi

In legno dorato e scolpito a volute.
XVII secolo, h. cm. 88

€ 200-300

224

Mensolina

a goccia in legno laccato avorio e dorato
di forma centoinata con piano di marmo
incassato.

Periodo Luigi Filippo, cm. 58x51x30

€ 250-350



225

Scultura

in avorio finemente scolpito a raffigurare un ufficiale romano a cavallo che tiene nella sinistra le insegne della legione. Su base lignea di forma rettangolare.

Germania, inizi del XIX secolo, cm. 32x29

€ 10.000-15.000





226

Piccola scultura

in smalti policromi raffigurante un airone;
base circolare in cristallo inciso con
montatura in smalti policromi. Custodita
entro campana di vetro.

Vienna, XIX secolo, h. cm. 12

€ 2.000-3.000



227

Elegante alzata

con coppa ovale in cristallo montata in argento;
profilo del bordo qualificato da due volatili appollaiati;
sostegno caratterizzato dalla figura di una nereide
emergente da flutti simulati.

Augsburg, XIX secolo, cm. 16x16x12

€ 4.000-6.000



228

Bella alzata

con coppa circolare in agata sostenuta da una satiresa in argento
resa a tuttotondo; base ottagonale arricchita da smalti policromi e da
quattro piedini a rocailles cesellati a frutti.

Francia, XIX secolo, cm. 20x17,5

€ 8.000-12.000

229

Importante alzata

con coppa in cristallo di rocca in forma di valva di conchiglia, sostenuta da figurine femminili rese a tuttotondo sedute sui petali di una sorta di corolla poggiata su un fiore stilizzato in cristallo; la base, parimenti in cristallo e argento, è animata da due fanciulle nude fra fiori e animali tempestati di pietre dure e perle barocche; piede circolare.

Austria, XIX secolo, cm. 27x19.5x12

€ 8.000-12.000





230



231



232



233

230

Piatto

in vermeil sbalzato a raffigurare, nel cavetto, Diana con un cervo, e sulla tesa, rocailles e motivi floreali. Germania, XIX secolo, d. cm. 29

€ 800-1.200

231

Piatto murale

in argento finemente sbalzato e cesellato a motivi vegetali e fogliati; profilo del bordo polilobato; cavetto centrato da un medaglione ovale sbalzato a scena campestre.

Olanda, XIX secolo, d. cm. 42

€ 800-1.200

232

Piatto murale

in argento in parte martellato, sbalzato a riserve con putti e centrato da un cavalluccio marino.

Probabilmente Olanda, fine del XIX secolo, d. cm. 40

€ 700-900

233

Piatto murale

in argento sbalzato a scena della Morte di Nerone. Come da iscrizione, il piatto fu donato al tenore Aureliano Pertile, primo interprete di "Nerone" di Pietro Mascagni. Reca la firma R.Menin e la data 16.1.1935, d. cm. 50, peso gr. 1.430

€ 1.200-1.500

234

Servizio di posate

in argento composto da centottantatre pezzi comprendenti dodici cucchiari, dodici forchette e dodici coltelli, dodici coltelli e dodici forchette da pesce, dodici forchette e dodici coltelli da frutta, dodici forchette da dolce, undici cucchiari, dodici forchette e dodici coltelli da semifreddo, dodici cucchiaini da caffè, nove cucchiaini da tè, quattro coltelli da burro e ventitre posate da portata. In custodia originale di rovere scolpita.

Magdeburg, inizi del XX secolo, argentiere Herm. Severin, peso complessivo gr. 8.000

€ 5.000-8.000

235

Servizio di posate

in argento finemente cesellato composto da centotrentadue pezzi comprendenti dodici cucchiari, dodici coltelli, dodici forchette, quattordici forchette e quattordici coltelli da pesce, dodici forchette e dodici coltelli da frutta, dodici cucchiari da dolce, dodici cucchiaini da gelato, dodici cucchiaini da tè ed otto posate da portata. In custodia originale.

Milano, Broggi, peso complessivo gr. 8.965

€ 3.500-4.500

236

Calamaio

a barchetta in argento sterling con ringhierina traforata e recipiente in vetro molato.

Birmingham, 1893, argentiere John Grimsell&Sons, cm. 10x22x12

€ 350-450

237

Crocifisso

in lamina d'argento sbalzata.

XVIII secolo, cm. 40x26

€ 50-100

238

Servizio

in argento composto da teiera, caffettiera, lattiera e zuccheriera; corpo costolato; manici lignei.

Anni '30, peso lordo complessivo gr. 2.123

€ 1.200-1.500



234

239

Vassoio

di forma rettangolare in argento con profilo del bordo centinato, cm. 57x36, peso gr. 1.645

€ 500-800



239

240

Versatoio, rinfrescoio e alzata

a coperchio in argento con profili dei bordi cesellati a palmette; manici in avorio, il versatoio h. cm. 30, peso lordo complessivo gr. 3.189 (il rinfrescoio mancante di un manico in avorio)

€ 1.000-1.500



240

241

Grande caraffa con bacile

in argento a superficie liscia percorso da costolature verticali. Ansa laterale a doppia voluta; foglie d'acanto finemente cesellate arricchiscono il corpo e la tesa di questo elegante oggetto.

Roma, Fornari, la caraffa h. cm. 41; il bacile d. cm. 40,5, peso complessivo gr. 2.900

€ 2.500-3.500





242

242

Lucerna

con sostegno in bronzo patinato e cesellato a nudo maschile con ali di farfalla in piedi su un rostro di colonna in argento, che sorregge il recipiente a tre beccucci parimenti in argento cesellato a testine di ariete; base quadrata in marmo.

Roma, XIX secolo, h. cm. 46

€ 3.000-4.000

243

Grande lucerna

in bronzo dorato e cesellato a raffigurare Mercurio, dalla celebre opera di Giambologna; recipiente in argento di forma circolare schiacciata con quattro beccucci cesellati a mascherone dai quali pendono catenelle con attrezzi all'uopo; paralume con litofania; base circolare in breccia rossa e nero del Belgio.

Roma, XIX secolo, h. cm. 94

€ 4.000-6.000



243



244

244

Coppia di candelieri

in argento. Stelo a balaustro; bobèche esagonale; base gradinata polilobata. Parigi, prima metà del XVIII secolo, h. cm. 26

€ 3.500-4.500



245

245

Coppia di candelieri

in vermeil. Stelo a sezione quadrata superiormente sbalzato a bustini femminili; bobèche vasiforme; piede circolare. Parigi, argentiere Denis Garreau (1819-1838), h. cm. 29 (difetti minimi)

€ 2.500-3.500

246

Alzata

in forma di vaso a cratere in argento finemente cesellato a motivi di gusto neoclassico; due anse a voluta; piede circolare.

Parigi, Bointaburet, XIX secolo, cm. 18,5x32

€ 2.000-3.000



246

247

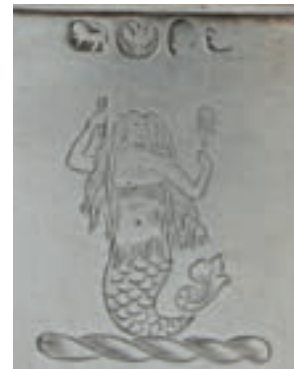
Scatola portasigarette

di forma rettangolare in argento interamente decorato in smalti policromi a raffigurare un paesaggio lacustre con ninfee fra rocailles, volute e reticoli profilati da cordoncini; interno in vermeil. Russia, Mosca, Carl Fabergé con punzone in cirillico, punzone del 20 Artel (1908-1917), cm. 7,5x11

€ 1.200-1.500



una di due



248

Coppia di anfore a coperchio

in argento a superficie liscia; corpo inciso a stemma nobiliare; due anse a voluta; coperchio con presa a trottola; piede circolare.

Mosca, XIX secolo, h. cm. 20 (un'ansa parzialmente dissaldata; un piede ammaccato)

€ 400-600

249

Servizio da tè e caffè

in argento finemente sbalzato a "marruzze" composto da una lattiera, una caffettiera, una teiera e una zuccheriera; ansa lignea.

Napoli, metà del XIX secolo, punzone testina di Partenope n8, peso totale lordo gr. 2.190

€ 2.500-3.500

250

Coppia di candelabri

a doppio uso a quattro luci; sostegno con scanalature a torchon su piede circolare, che sorregge tre bracci cesellati a voluta; bobèches vasiformi con sottobobèches cesellate a corolla floreale.

Napoli, circa 1840, argentiere Gabriele Sisino, h. cm. 48

€ 3.000-5.000

251

Tabacchiera

di forma centinata in argento e vermeil decorata da ametiste; coperchio centrato da una miniatura.

Punzoni del fascio littorio, cm. 7,5x5,5

€ 200-300





252

252

Surtout de table

di forma ovale in argento sbalzato a raffigurazioni dei segni zodiacali; quattro sculturine in porcellana policroma completano l'oggetto.

Fine del XIX secolo, cm. 60x46

€ 1.500-2.500



254

253

Bustino muliebre

in porcellana policroma e dorata. Probabilmente Zurigo, XVIII secolo, h. cm. 15

€ 300-500

254

Portaaghi

in porcellana bianca, dorata e policroma dipinto a scene mitologiche.

Doccia, manifattura Ginori, XVIII secolo, h. cm. 7,5 (lieve sbeccatura al bordo)

€ 800-1.200

255

Scultura

in porcellana bianca e policroma raffigurante Pan accanto ad un'ariete. Berlino, marca scettro in blu, XVIII secolo, h. cm. 25

€ 800-1.200



255

256

Pittore napoletano degli inizi del XX secolo

Il golfo di Napoli

olio su tela, cm. 21x31,5

Firma in basso a sinistra: Pasini

€ 100-200



257

Placca

rettangolare in porcellana policroma, dipinta a raffigurare un piatto con uva, ribes e fragole.

Francia, XIX secolo, cm. 20x27

€ 600-800



257

258

Versatoio con bacile

in porcellana bianca e dorata. Corpo ovoidale finemente dipinto in policromia a raffigurare una natura morta di frutta opposta a panoplie; ansa a voluta con attacco inferiore in biscuit modellato a testina di Bacco. Il bacile parimenti ovoidale, ripete il medesimo decoro ma semplificato.

Parigi, primo quarto del XIX secolo, il versatoio h. cm. 31; il bacile cm. 9x38x23,5 (doratura consunta in alcuni punti)

€ 1.500-2.000



258

259

Servizio da caffè'

composto da sette tazzine con relativo piattino, una zuccheriera a coperchio e una lattiera, in porcellana verde e dorata dipinto in policromia a medaglioni con scene tratte dalla vita di Napoleone Bonaparte.

Sèvres

€ 1.500-2.000



259

260

Divano

a due posti di forma centinata in legno dorato ed in parte intagliato a motivi floreali; dossello a doppio scudo ovale; braccioli a voluta.

Periodo Luigi Filippo, cm. 112x157x60

€ 1.000-1.500

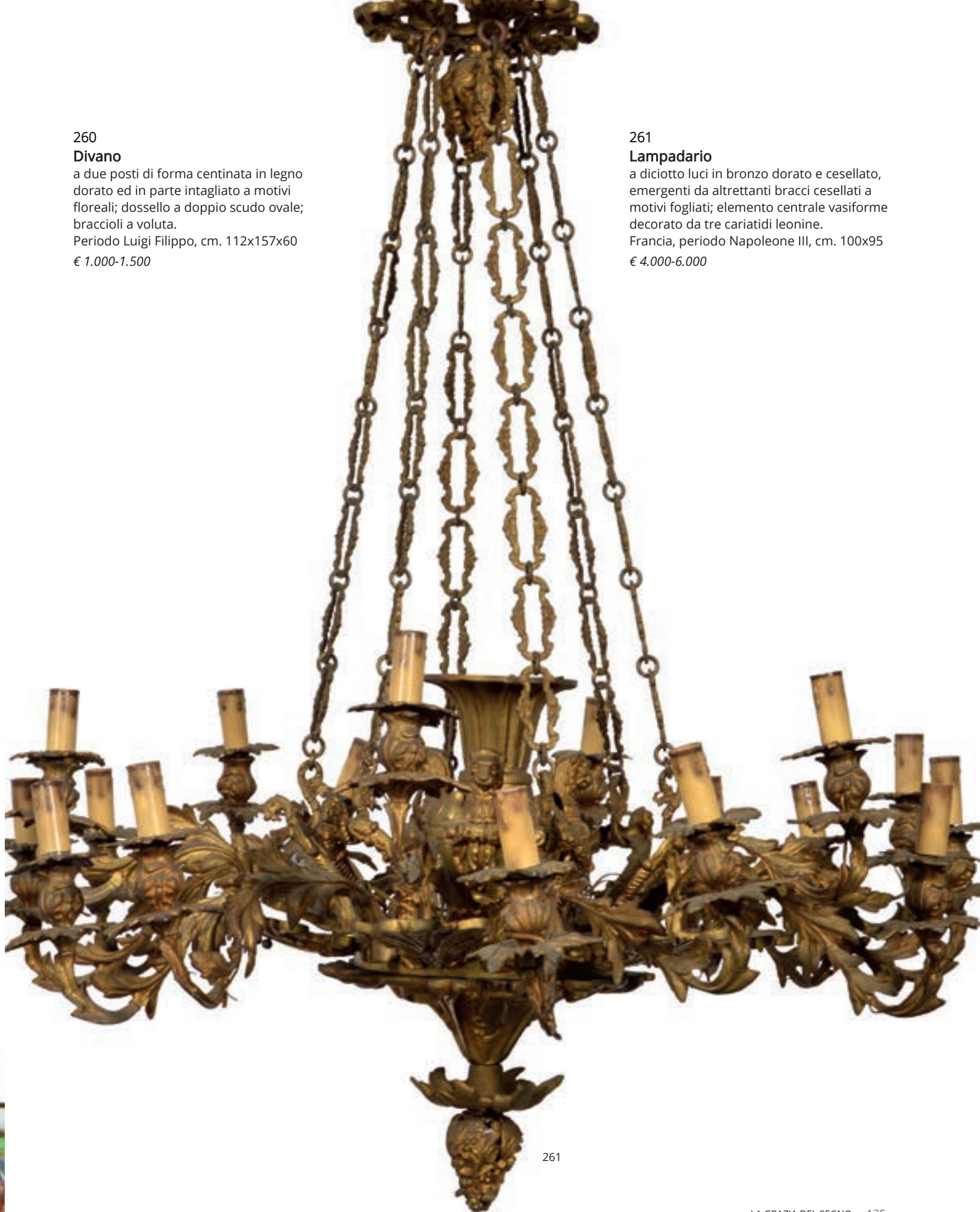
261

Lampadario

a diciotto luci in bronzo dorato e cesellato, emergenti da altrettanti bracci cesellati a motivi fogliati; elemento centrale vasiforme decorato da tre cariatidi leonine.

Francia, periodo Napoleone III, cm. 100x95

€ 4.000-6.000



261

262



262
Marie Honore' Renaud
 Parigi 1797 - 1857
Gentildonna con cappello di piume, 1811
 miniatura a sesto circolare su avorio,
 d. cm. 7
 Firma e data in oro sulla destra: Renaud 23
 7.bre 1811
 € 300-500

263



263
Miniatura
 su avorio di forma ovale raffigurante un
 ritratto di gentildonna con cuffietta di
 pizzo.
 XIX secolo, cm. 10x9
 € 250-350

264
Miniatura
 su avorio a sesto circolare raffigurante un
 nudo femminile.
 Francia, periodo dell'Impero, d. cm. 7
 € 400-600



264

265

Miniatura

su avorio a sesto ovale raffigurante il ritratto di una gentildonna con riccioli; cornice di bronzo cesellato e dorato. Francia, periodo dell'Impero, complessivamente cm. 12x8

€ 300-400



265

266

Spilla

in oro giallo con placca ovale in nero del Belgio decorata da un intarsio in commesso di marmi policromi raffigurante un mazzo di fiori.

Firenze, XIX secolo, cm. 6x5

€ 800-1.200



266

267

Originale spilla

di forma ovale in pietra lavica scolpita a profilo muliebre; la placca girevole portaminiatura;

montatura in princisbecco.

Napoli, XIX secolo, cm. 6x5

€ 800-1.200



267

268

Pendolina

in bronzo dorato e cesellato a rocailles e motivi fogliati su base a rocce simulate; quadrante circolare in smalto bianco con indici in numeri arabi e romani, firmato Balthazar à Paris.

Parigi, XVIII secolo, h. cm. 27

(il meccanismo di epoca posteriore)

€ 400-600



268

269

Pendola

con cassa di forma architettonica in bronzo dorato e cesellato a putti, cornucopie e serti di alloro. Il fronte è scandito da una coppia di colonne in porcellana blu e policroma dipinta a fiori, così come le placche che decorano la base ed il quadrante con gli indici in numeri romani; un vaso fiammato posto alla sommità completa l'ornato.

Francia, periodo Napoleone III, cm. 55x50x13

€ 1.200-1.500



269

270

Orologio da tavolo

con cassa in rame dorato riccamente decorata da applicazioni di foglie di vite e grappoli d'uva, motivi fogliati e floreali, arricchita da corolle e sculturina di putto in porcellana policroma; quadrante circolare in smalto bianco con indici in numeri romani.

XIX secolo, cm. 53x30x20 (qualche difetto)

€ 1.500-2.000



270



271

Commode

lastronata in bois de rose e bois de violette. Fronte a tre cassetti centralmente aggettanti;
guarnizione di bronzi cesellati e dorati; piano in breccia.

Francia, periodo Napoleone III, firma stampigliata sul primo cassetto J.P.A.TAHAN, cm. 87x112x48
(una scarpetta di bronzo mancante).

La Maison Tahan è stata fondata agli inizi del XIX secolo in Belgio da Pierre Lambert Tahan, il quale, nel 1806 spostò la propria attività a Parigi. Dal 1825 egli fu affiancato anche dal figlio Jean Pierre Alexandre, il quale portò la manifattura a livelli di eccellenza: dal 1845 la maison si segnalò infatti come Fournisseur du Roi et des Princes, fino a divenire, nel 1855 Fournisseur de l'Empereur. La Maison Tahan chiuse nel 1882

€ 2.000-3.000





272

Elegante ribalta

lastronata in palissandro e finemente intarsiata in legni di varie essenze a formelle recanti composizioni floreali, motivi geometrici e gigli. Prospetto a tre cassetti sottesi ad una calatoia in parte intarsiata a stelle di madreperla, che cela nove tiretti e segreti svelati tramite un meccanismo; quattro colonnine libere a tortiglione con plinti e capitelli in marmo bianco, poste agli angoli del mobile, ne completano la decorazione.

La ribalta reca l'iscrizione e la data intarsiate in avorio sulla fascia sotto la calatoia: ROISSARD NOEL 1807, cm. 115x130x59,5

€ 8.000-12.000





273



274



275

273

Scultura

in marmo bianco raffigurante una testa virile con cappello; base quadrata in marmo, la scultura h. cm. 39

€ 1.000-1.500

274

Scultura

in marmo bianco raffigurante un busto di Diana, h. cm. 75

€ 4.000-6.000

275

Modello di trumeau

lastronato in noce e filettato ad intarsi. Prospetto di forma centinata diviso in due corpi: la parte inferiore a tre cassetti sottesi ad una calatoia celante tre tiretti; quella superiore a due antine a vetro affiancate da una portina su ciascun lato. Cimasa a timpano spezzato delimitata da quattro pinnacoli.

Veneto, XIX secolo, cm. 117x82x29

€ 4.000-6.000

276

Piano rettangolare

in breccia e rosso africano a riquadrature,
cm. 121x222

€ 5.000-7.000

277

Pendola

con cassa in bronzo dorato e cesellato
a raffigurare *La fontaine aux mesanges*,
par F. Moreau, come da targhetta sotto il
quadrante in smalto bianco e policromi con
indici in numeri romani; base in breccia
rossa, cm. 42x55x21

€ 400-600



parte del lotto 278



278

Coppia di comodini e cassettone

di forma sagomata in legno laccato verde, finemente dipinti a motivi floreali. Il cassettone a quattro cassetti sul fronte; gambe mosse; piano di marmo. I comodini a due sportelli sottesi ad un cassetto, il cassettone cm. 92x114x60, i comodini cm. 91x51x39

€ 1.500-2.000

279

Coppia di consoles

in legno laccato verde e dorato, scolpite nello stile del XVIII secolo; piano incassato in breccia di Aleppo, cm. 77x97x30

€ 600-800

280

Zuccheriera a coperchio

in argento a superficie liscia; corpo globulare sostenuto da un tripode con attacco a satiro musicante; presina del coperchio in forma di ghianda.

Lombardo-veneto, XIX secolo, cm. 17x11

€ 250-300



279







281

Elegante mobile scrittoio

lastronato in noce e legno ad ebano, finemente intarsiato in avorio a motivi geometrici, filettature, volute fogliate, scene di caccia e figurine rese in rilievo: la fascia apribile è decorata da due placchette dipinte sottovetro a ritratti di regnanti; piano scorrevole celante tiretti e vani con segreti. Superiormente il mobile presenta un'alzata di forma architettonica il cui fronte

è ripartito in otto cassetti placcati in marmi vari, centrati da due placche dipinte sottovetro a busti di regnanti; alte gambe scanalate riunite da traverse sagomate.

Maestranze napoletane del XVII-XVIII secolo, cm. 157x137x64
€ 18.000-25.000



part.





282
Manichino
in legno con arti snodabili; il volto è
riconducibile alle fattezze di San Giuseppe;
occhi in vetro.
Napoli, XIX secolo, h. cm. 67
€ 1.500-2.000



283
Scultura
in cartapesta policroma e dorata
raffigurante San Vincenzo; occhi in vetro
Napoli, inizi del XIX secolo, h. cm. 84
(cadute alla doratura e alla cromia)
€ 1.000-1.500



284
Scultura
in cartapesta policroma e dorata
raffigurante Sant'Antonio col Bambino reso
secondo la classica iconografia; occhi in
vetro; base di legno dorato.
Napoli, inizi del XIX secolo, h. cm. 102
(mancanze; qualche caduta alla cromia)
€ 1.000-1.500



285

Scultura

in avorio raffigurante Cristo Crocifisso;
fondo in vetro blu ad inclusioni dorate,
simulante un cielo stellato; cornice coeva di
legno scolpito e dorato con cimasa arcuata.
XVIII secolo, la scultura cm. 36x19,5;

complessivamente cm. 65x55,5

€ 3.500-4.000



286

Luca Giordano (ambito)

Napoli 1634 - 1705

Madonna col Bambino e San Giovannino.

dipinto sottovetro, cm. 25,5x23

€ 5.000-6.000



287

**Maria Giovanna Clementi detta La Clementina
(attr.)**

Torino 1692 - 1761

Ritratto di Carlo Emanuele III il Laborioso

Ritratto di Elisabetta Teresa di Lorena

Coppia di oli su tela a sesto ovale, cm. 100x76;
bellissime cornici coeve in legno dorato e scolpito a
festoni floreali, mascheroni e volute

Soprannominato dai piemontesi *Carlin*, Carlo Emanuele
III (Torino 1701 - 1773) fu re di Sardegna, duca di Savoia,
duca del Monferrato, marchese di Saluzzo, principe di



Piemonte e conte d'Aosta, della Moriana e di Nizza, dal 1730 al 1773. Sotto il suo regno, che durò ben quarantatré anni, lo stato di Sardegna continuò a militare al fianco delle grandi potenze nelle guerre di successione polacca e austriaca, ottenendo

considerevoli acquisizioni territoriali, che ne spostarono il confine al Ticino. Poco stimato dal padre come comandante militare, si circondò di militari a cui conferì le più alte cariche dello Stato. Egli si sposò tre volte: nel 1722, con Anna Cristina del Palatinato-Sulzbach, che morì

nell'anno successivo; nel 1724, con Polissena d'Assia-Rheinfels-Rotenburg, dalla quale ebbe 6 figli; nel 1737, con Elisabetta Teresa di Lorena, sorella di Francesco I del Sacro Romano Impero, dalla quale ebbe tre figli
€ 25.000-35.000



288
Scultura
in terracotta policroma, dorata e argentata,
raffigurante il busto di San Gennaro; base
lignea.
Napoli, fine del XIX secolo, h. cm. 36
€ 500-800

289
Coppia di sculture
in legno dorato raffiguranti ciascuna un
putto inginocchiato.
Napoli, XVII secolo, h. cm. 34 (mancanze)
€ 1.000-1.500

290
Specchiera da tavolo
di forma ovale con cornice in rame dorato
e argento finemente sbalzata a motivi
floreali e rocailles.
Roma, XVIII secolo, cm. 52x32
€ 1.800-2.200



part. del lotto 288

291

Miniatura recto-verso

Di forma circolare in avorio raffigurante una bimba con cuffietta; reca firma non decifrata, d. cm. 7,5 UNITA ad altra parimenti su avorio raffigurante un ritratto di gentildonna, d. cm. 6.

XIX secolo

€ 400-600

292

Miniatura

su avorio a sesto circolare raffigurante una gentildonna con scialle rosso e filo di perle.

XIX secolo, d. cm. 6,5

€ 300-500

293

Scultura

in avorio raffigurante Cristo Crocifisso; croce placcata in tartaruga; cornice di legno dorato.

XVIII secolo, la scultura cm. 22x17;

complessivamente cm. 49x40

€ 1.500-2.000

294

Pittore napoletano del XVIII secolo

Vaso di Fiori

olio su tela a sesto ovale, cm. 80x64; cornice coeva in legno scolpito e dorato (lievi difetti)

€ 500-800

295

Lionello Balestrieri

Cetona 1872 - 1958

Le spennatrici

olio su tavoletta, cm. 31,5x40

Firma in basso a destra: L.Balestrieri

€ 800-1.200

296

Paolo Ghiglia

Firenze 1905 - 1979

Paesaggio con cavallo e contadino sdraiato

olio su tela, cm. 50,5x60,5

Firma in basso a sinistra: P.Ghiglia

€ 300-500



294



295



297

Tavolo

con piano rettangolare in scagliola raffigurante una veduta del Ponte Lucano con il Sepolcro dei Plauzii, ben delimitato da una cornice decorata da draghi, trofei musicali e girali floreali; fascia sottostante il piano e montanti sfaccettati interamente intarsiati a motivi vegetali e floreali a lamina di rame e madreperla; piedi a ricciolo di voluta. Livorno, bottega di Pietro e Giuseppe Della Valle secondo quarto del XIX secolo, cm. 77x128x67.

La bottega Della Valle fu fondata da Pietro, originario di Roma, che si trasferì a Livorno alla fine del Settecento. Nel 1805 la direzione venne assunta dal figlio Filippo, il quale, a sua volta, avviò al mestiere i propri figli Pietro (come il nonno) e Giuseppe; si presume che questi ultimi siano divenuti titolari della bottega attorno agli anni Trenta dell'Ottocento. Nel 1838 risultavano piuttosto famosi, tanto da essere citati da W. Knight, uno dei tanti partecipanti al Gran Tour, nelle sue *Cronache di viaggio in Italia*, come artisti in grado di fornire piani in scagliola, sia dipinta che intarsiata, a prestigiosi committenti internazionali.

€ 15.000-20.000





il piano del lotto 297





298

Giuseppe Vasi

Corleone 1710 - Roma 1782

Prospetto dell'Alma Città di Roma, 1765

incisione acquarellata in epoca successiva,
cm. 108x269 (difetti)

€ 8.000-12.000





299

Gaetano Capone

Maiori 1845 - 1924

Vicolo di Maiori, 1901

olio su tavoletta, cm. 33x19,5

Firma e anno in basso a sinistra: G.Capone
1901

€ 300-500

300

Massimo D'azeglio

Torino 1798 - 1866

L'ombra di Argalia

olio su cartone pressato, cm. 34x43

Firma in basso a destra: Azeglio

€ 500-800

301

Luigi Amato

Spezzanop Albanese 1898 - Capri 1961

Il chierichetto

pastelli su carta, cm. 74x58

Firma in basso a sinistra: L.Amato

€ 800-1.200



302

Busto di togato

in marmo bianco.

Roma, II secolo d.C., la scultura h. cm. 100

La scultura presenta sul fronte un ampio panneggio, in cui si riconoscono il *sinus*, formato da diverse pieghe in evidenza, che doveva essere raccolto intorno al braccio sinistro per poi ricadere lungo il fianco. Al di sotto si nota la *lacinia* disposta in senso verticale.

Il lavoro di scalpello è accurato, rifinito e mostra un notevole, morbido plasticismo, non segnato dai solchi del trapano.

La foggia della toga riporta a modelli in voga tra la fine del I e i primi decenni del II secolo d.C. (cfr.: F.P.Arata,

in E.La Rocca, C.Parisi Presicce, Musei Capitolini. Le sculture del Palazzo Nuovo-1, Roma, 2010, pp. 138-139, n. 7, con bibliografia precedente). L'esecuzione raffinata ed elegante, la qualità del marmo, le proporzioni della scultura, inducono a ritenere che la statua raffigurasse un personaggio di alto rango e fosse riferibile ad un monumento pubblico o funerario di notevole prestigio, risalente alla prima metà del II secolo d.C.

L'opera è sottoposta a vincolo da parte del Ministero dei Beni e delle Attività Culturali e del Turismo, ai sensi degli artt. 10 e 13 del Dlgs 42 del 22-1-2004 (Codice dei Beni Culturali e del Paesaggio)

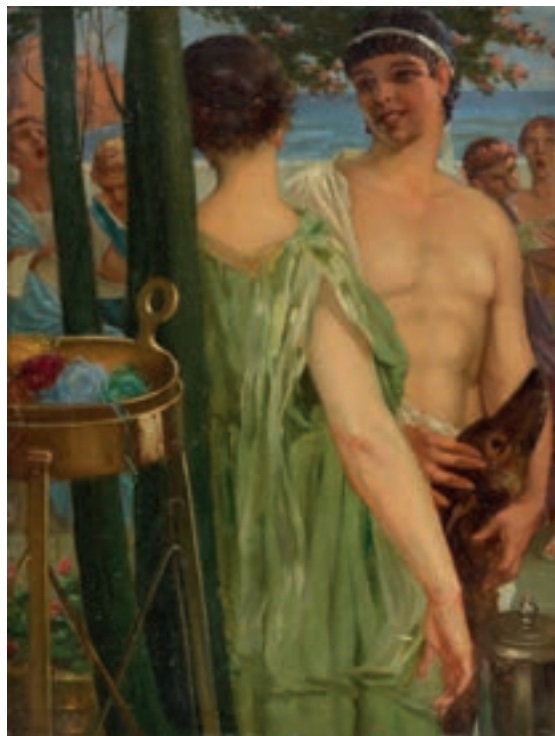
€ 10.000-15.000



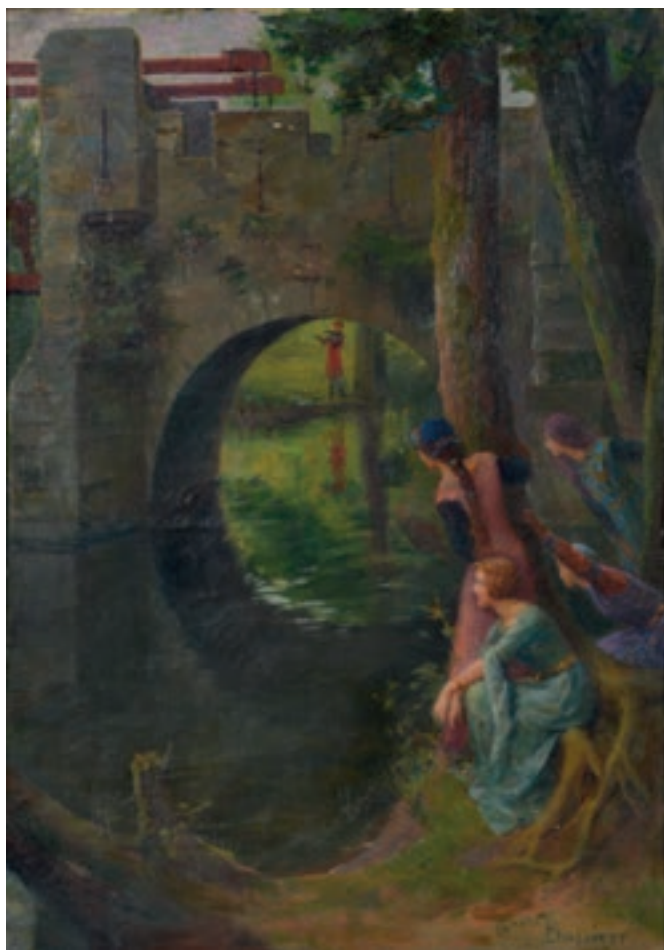
303



304



305



303

Eugene Girardet

Parigi 1853 - 1907

Contadina che innaffia una pianticella (Allegoria dell'Amore)

olio su tela, cm. 36x31

Firma in basso a sinistra: E.Girardet

€ 2.000-3.000

304

Andre' Pierre Lupiac

Tolosa 1873 - Castanet 1956

Scena classica

olio su cartone telato, cm. 39x30

Firma in basso a sinistra: A.P.Lupiac

€ 250-300

305

Gaston Bussiere

Gaston Bussiere

Cuisery 1862 - Saulieu 1928

Il violinista

olio su tela, cm. 46x34

Firma in basso a destra: Gaston Bussiere

€ 1.000-1.500

306

Macchina fotografica

a soffietto in metallo a vernice grigia;

altezza regolabile.

LU-PA (Comm. Luigi Patui), Udine, anni '50,
h. cm. 166 (difetti)

€ 400-600



307
Francesco Saverio Torcia
Napoli 1840 - 1891
Marina Grande a Capri
olio su tela, cm. 55,5x77,5
Firma in basso a destra: F.S.Torcia
€ 600-800

308
Divanetto
indiscrete impiallacciato in radica di tuja;
gambe ad erma muliebre; applicazioni
in bronzo dorato e cesellato, cm.
87x115x58
€ 600-800





309



310

309

Francesco Guardi (ambito)

Venezia 1712 - 1793

Veduta del Canal Grande a Venezia

olio su tela, cm. 56x74

€ 6.000-8.000

310

Telemaco Signorini

Firenze 1835 - 1901

Interno di cucina

olio su carta applicata su tela, cm. 33x44

Firma in basso a sinistra: Telemaco

Signorini

Prov.: ex Sotheby's Milano, asta del 22 novembre 1990, lotto n. 88

€ 4.000-6.000

311

Adriaen Isenbrandt (ambito)

Bruges 1490 - 1551

La Vergine

olio su rame, cm. 23x18; cornice del XVIII secolo in legno dorato e scolpito

€ 4.000-6.000

312

Pittore fiammingo del XVII secolo*Paesaggio laziale con figure e corso d'acqua*

olio su tela, cm. 63x81; antica cornice di legno dorato

€ 1.500-2.000

313

Pittore fiammingo del XVII secolo*Il ritorno dalla pesca*

olio su tela, cm. 43x49

Reca una sigla non decifrata in basso a sinistra

€ 1.500-2.000

314

Achille Vertunni

Napoli 1826 - Roma 1897

Veduta di Bracciano, 1891

pastelli su carta grigia, cm. 22,5x30,5

Firma in basso a sinistra: A. Vertunni 91

€ 300-400

315

John Califano

Roma 1864 - 1946

Le caprette

olio su tela, cm. 42x57

Firma in basso a destra: J. Califano

€ 250-350



313





316

Frans Pourbus il giovane (ambito)

Anversa 1569 - Parigi 1622

Il Giudizio di Paride

olio su tela, cm. 160x200

€ 15.000-20.000





317

Francesco Zanin

Venezia 1843 - 1890

La visita del doge alla chiesa della Salute
olio su tela, cm. 57,5x80

Il dipinto raffigura la festa che si teneva ogni anno il 21 novembre, giorno della Purificazione della Vergine, in occasione della visita del doge nella chiesa della Salute, progettata da Baldassarre Longhena per la liberazione della città dalla peste del 1630 e portata a termine nel 1687.

La stesura pastosa del colore con cui sono rese le nuvole e gli astanti che accorrono numerosi alla festa sono senz'altro di mano di Francesco Zanin, pittore attivo nella seconda metà dell'Ottocento.

In particolare innegabili somiglianze con le opere di questo pittore si riscontrano nella resa delle figure: si confronti ad esempio il dipinto di Zanin *La Regata a Ca' Foscari*, già Milano Galleria Caiati-Salamon, cui fa riferimento lo studio di Fabrizio Magani (Francesco Zanin: un "Canaletto" nell'Ottocento, Milano 2008, p. 33 fig. 21 e p. 43).

Il prototipo del presente dipinto va ricercato in un disegno di Canaletto (penna, inchiostro bruno e acquerello grigio su matita, con rialzi di biacca, cm 38,1 x 55,2, in collezione privata), noto anche grazie la sua traduzione incisoria realizzata da Giovanni Battista Brustolon e stampata nel 1768 presso il veneziano Lodovico Furlanetto (cfr. D. Succi, *Da Carlevarijs a Tiepolo, incisori veneti e friulani*

del Settecento, cat. Museo di Ca'Rezzonico, Venezia 1983, pp. 88-89).

Ma la sapienza prospettica con cui sono rese le architetture risponde ad un revival neosettecentesco di moda a fine Ottocento, che porta nella tela in esame ad una resa assai originale del punto di vista che appare rialzato rispetto all'invenzione canaletiana.

In questo modo il pittore riesce a dare più attenzione alla festa, vero avvenimento annuale, e meno importanza alla monumentalità architettonica celebrata invece da Canaletto.

€ 15.000-20.000





318



318

Coppia di specchiere

di forma ovale in legno dorato; profilo esterno a cartiglio culminante in una cimasa qualificata da un medaglione centrato da un monogramma e sovrastato da una valva di conchiglia; lo stesso motivo semplificato si ripete sulla base.

Napoli, XIX secolo, cm. 160x97

€ 3.000-5.000

319

Coppia di consoles

in legno dorato. Fascia sottostante il piano caratterizzata al centro da un'ampia valva di conchiglia poggiante su due rocailles affrontate; gambe a doppia voluta desinenti in un ampio ricciolo, raccordate da traverse centrate da un cartiglio; piano in marmo rosso Levanto.

Napoli, periodo Luigi Filippo, cm. 103x124x52

€ 4.000-6.000

320

Pittore del XIX secolo

La scrittrice

olio su tela, cm. 77x63

€ 1.200-1.500



319



321

Servizio da salotto

Composto da un divano, una coppia di poltrone e una coppia di sedie in legno dorato e finemente intagliato a volute fiammate e fogliate, culminanti in una valva di conchiglia traforata e racchiusa entro rocailles; braccioli, montanti e gambe a voluta desinente in un ricciolo; schienate e seduta rivestite in tessuto.

Napoli, XIX secolo, il divano cm. 127x204x68

€ 5.000-8.000





322

Giovanni Battista Ruoppolo (attr.)

Napoli 1629 - 1693

*Natura morta di frutta con zucca, cocomero
e pesche*

olio su tela, cm. 49x65

€ 15.000-20.000



323

Gaspare Traversi

Napoli 1722 - Roma 1770

La filatrice

olio su tela, cm. 75x63

Bibl.: Nicola Spinosa, T.Scarpa (a cura di), *Luce sul Settecento. Gaspare Traversi e l'arte del suo tempo in Emilia*, Parma, 2004, fig. R46

€ 20.000-30.000

324

Piccolo scrittoio

di noce. Piano rettangolare sostenuto da due montanti a lira riuniti da due traverse in ferro battuto; due cassetti sottostanti il piano.

Umbria, inizi del XVII secolo,
cm. 75x126x55

€ 3.000-5.000



325

Grande credenza

di noce di forma architettonica. Fronte a quattro sportelli; piano rettangolare; piedi a boccia schiacciata di epoca successiva.

Umbria, XVII secolo, cm. 99x254x60
(mancanze minime)

€ 6.000-8.000



326

Mobile a doppio corpo

di noce di forma architettonica . La parte inferiore a cinque cassetti bugnati delimitati da una coppia di lesene angolari scolpite a cariatide di putto; quella superiore a due cassetti sottesi a due portine, scandite da tre lesene scolpite a tortiglione e culminanti in un capitello ionico; cappello aggettante scalinato; piedi a mensola scolpita a motivi fogliati. Maniglie coeve in ferro battuto.

Umbria, XVI secolo, cm. 213x142x77 (qualche restauro)

€ 18.000-22.000



part. del lotto 326





326

327

Giovanni Battista Bassano (Ave)

Gavi Ligure 1874 - Genova 1951

Proclamazione dell'Impero Fascista, 1937

succo d'erba, cm. 345x164

Firma e anno in basso a destra: Mastro Ave
Bassano 1937 - XV

€ 2.000-3.000



329

328

Coppia di comodini, toletta e mobile da camera

impiallacciati in noce di originale forma sagomata caratterizzati da elementi intagliati a corpi baccelli verticali, la toletta cm. 170x120x37, i comodini cm. 67x66x39, il mobile da camera cm. 180x160x60

€ 1.500-2.500

329

Scatola da lavoro

di forma centinata in legno laccato verdino e decorato ad arte povera a scene galanti; profili in legno dorato; coperchio imbottito e rivestito in tessuto verde e oro, apribile su vano con sportellini.

Venezia, XVIII secolo, cm. 12x30,5x22 (qualche difetto)

€ 1.500-2.500

330

Tre sedie

in legno con schienale intagliato a motivi fogliati e rocailles; gambe ad obelisco riunite da traverse.

Periodo Napoleone III

€ 100-200

331

Pittore degli inizi del XIX secolo

La Vergine in preghiera

olio su tela, cm. 24x20 (lievi difetti)

€ 300-500

332

Tappeto Kilim

di vecchia manifattura, cm. 450x195

€ 800-1.200



parte del lotto 330



333

Pittore francese degli inizi del XVIII secolo

Gentiluomo con cappa rossa

olio su tela a sesto ovale, cm. 70x59;
cornice coeva di legno dorato e scolpito

€ 2.000-3.000



334

Coppia di credenze

di forma centinata lastronate in palissandro con scorniciature in legno dorato. Prospetto ad un'anta centrata da un medaglione ovale in porcellana policroma dipinta ad allegoria con figura femminile; piano di marmo.

Napoli, XIX-XX secolo, cm. 106x131x50

€ 2.000-3.000

335

Pittore lombardo del XIX secolo

Il ritorno del Figliol Prodigo

olio su tela, cm. 115x95

€ 2.000-3.000

333



334



336

336

Servizio di piatti

Apponyi vert in porcellana composto da centodiciotto pezzi comprendenti ventiquattro piatti piani, dodici fondine, dodici piatti da frutta, tre vassoi a foglia, tre vassoi da portata ovali e due tondi, un'insalatiera, una salsiera, dodici piattini da dolce, una zuppiera a coperchio, dodici tazze da tè con relativo piattino, undici tazzine da caffè con relativo piattino ed una zuccheriera a coperchio.

Herend (alcuni pezzi di epoca successiva)

€ 2.000-3.000

337

Servizio di piatti

Apponyi purple in porcellana composto da novantacinque pezzi comprendente ventitre piatti piani, dodici fondine, ventiquattro piatti da frutta, due zuppiere con coperchio rispettivamente tonda ed ovale, due antipastiere a foglia, un'insalatiera, due piatti da portata tondi e tre ovali, una salsiera a coperchio, un mestolo e dodici tazzine da caffè con relativo piattino.

Herend per Candida Tupini, Roma

€ 3.500-4.500



337



338

338

Marino Lenci

Napoli 1874 - 1939

Cane lupo

tecnica mista su cartone, cm. 86,5x53

Firma in basso a sinistra: Marino Lenci

€ 800-1.200

339

Marino Lenci

Napoli 1874 - 1939

La volpe

pastelli su cartone, cm. 50x69,5

Firma in basso a sinistra: Marino Lenci

€ 400-600



339

340

Matilde Mancini

1957

Nudo femminile, 2000

scultura di bronzo patinato, h. cm. 55;

base quadrata di marmo.

Firma sulla caviglia: Mancini

€ 3.000-4.000

341

Bruno Cassinari

Piacenza 1912 - Milano 1992

Nudo femminile, 1964

china e acquarello su carta, cm. 42x56

Firma e anno in basso a destra: Cassinari 64

€ 400-600

342

Paola Valori

Roma 1969

Fishes Art, 2012

collage-stampa Fine Art su carta, cm. 50x50

Firma in basso a destra: Paola Valori

€ 500-800



341

344

Claudio De Micheli

Roma 1968

Cupole (Solitudini), 2009

fotografia digitale, cm 100x150

€ 1.000-1.500

345

Claudio De Micheli

Roma 1968

Gazometro #2 (Valzer), 2009

fotografia digitale, cm 100x130

€ 1.000-1.500





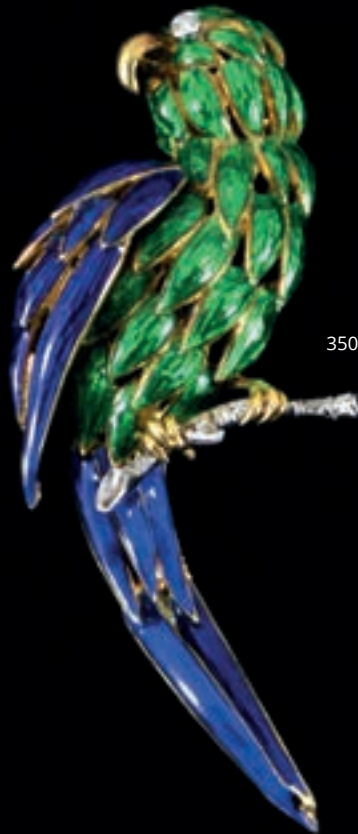
346

347

348



349



350

346

Ape

In oro giallo, smalti policromi e brillantini.
Inizi del XX secolo

€ 400-600

347

Mosca

In oro giallo e argento, con perla, pietre
dure e brillantini.

Inizi del XX secolo

€ 400-600

348

Spillone

In oro rosa con finale in forma di mosca
decorata da pietre dure e brillantini.

Inizi del XX secolo

€ 400-600

349

Spilla

in oro giallo cesellata a farfalla con
microperle e rubini

€ 800-1.200

350

Spilla

in oro giallo e smalti policromi in forma di
pappagallo; piccoli brillantini di contorno

€ 1.500-2.500

351

Ciondolo

in oro e argento, in forma di civetta,
decorato da smalti, brillantini e perla
barocca

€ 500-800

352

Orologio da polso

Vacheron & Costantin modello 4066; cinturino a maglia e cassa in oro giallo 18 kt; quadrante con secondi a ore 6; movimento a carica manuale n. 474098. Completo di certificato originale.

Anni '50 (funzionante)

€ 3.000-4.000



353

Orologio da polso

Jaeger Le Coultre *Reverso*; cassa rettangolare n. 1960796; cinturino originale in pelle marrone. Completo di scatola, garanzia e documenti originali (funzionante)

€ 1.500-2.000



354

Orologio da polso

Longines *Conquest*; cassa circolare in oro giallo con datario a ore 3; movimento automatico; cinturino di pelle marrone (funzionante)

€ 600-800



355

Anello

da mignolo con montatura in oro giallo cesellata a giorno a rami fogliati, che incastonano un cabochon ovale di giada, misura 5

€ 200-300

356

Anello

da mignolo in oro giallo scanalato con turchese cabochon, misura 7

€ 200-300

357

Collier

composto da tre fili di perle ; fermaglio in oro bianco cesellato a rosone con decorazione di zaffiri, l. cm. 40

€ 1.200-1.500

358

Bracciale

con quattro fili di perle barocche montate in oro e chiusura con un cammeo in pietra lavica inciso scolpito a mascherone, l. cm. 20

€ 250-350



359

Collana

composta da due fili di perle; fermaglio in oro giallo decorato da una pietra verde cabochon, l. cm. 50

€ 600-800

360

Elegante collana

in oro giallo con pendente circolare in cammeo di conchiglia scolpito a raffigurare due volti virili colti di profilo, dei quali il primo con corona ed il secondo con un elmo antropomorfo; ricca guarnizione di rubini e brillanti.

XIX secolo, l. cm. 44

€ 2.000-3.000

360



361

Anello

contrarié in oro bianco con due perle di mm.
8,50-9,00 e doppio giro di brillanti.

Si acclude certificato CISGEM per le perle,
misura 13

€ 4.000-5.000

362

Anello

in oro bianco con zaffiro di Ceylon centrale di
taglio ovale sfaccettato contornato da brillanti,
misura 14

€ 800-1.200

363

Anello

in oro bianco con smeraldo centrale di taglio
quadrato contornato da una fila di brillanti, misura
14

€ 600-800

364

Anello Riviere

in oro bianco con cinque brillanti per ct. 1,00 ca.,
misura 16

€ 600-800



ARREDI DALLA DIMORA DELLA NOBILDONNA
FRANCESCA CARACCILO
DEI PRINCIPI DI FORINO
(PRIMA PARTE)

LOTTI 365-388





366



365

Coppia di lumiere

di impianto verticale in legno dorato a tre luci ciascuna poggiante su una sorta di mensolina trilobata; cimasa intagliata a trofeo araldico; due tritoni posti sui lati lunghi completano l'ornato.

XVIII secolo, cm. 100x51

(doratura non coeva; qualche mancanza)

€ 50-100

366

Quattro lumiere

con cartella parietale di forma rettangolare in legno dorato a due luci ciascuna poggiante su una sorta di mensolina ad emiciclo; cimasa scolpita a vaso traboccante frutta.

Periodo Luigi XVI, cm. 72x30

(qualche difetto)

€ 400-600

367

Bella cornice

in legno dorato a mecca e finemente intagliato a grandi volute fogliate dalla punta accartocciata; battuta interna scolpita a serti di foglie trattenuti da nastri incrociati. La cornice contiene un dipinto ad olio su tela del XVIII secolo raffigurante la Vergine in gloria col Bambino.

La cornice, Napoli, XVII secolo, cm. 71x63 (difetti minimi)

€ 800-1.200



368

Coppia di gueridons

a cilindro in mogano. Fronte ad una portina scorrevole delimitata da due lesene scanalate, celante due tiretti sottesi a vani; piano incassato in lumachella; gambe ad obelisco scanalato.

Francia, periodo Luigi XVI, cm. 81x41 (qualche mancanza; un comodino vistosamente compromesso)

€ 400-600

368



369

Coppia di credenzine

a mezzaluna lastronate in palissandro e bois de violette. Prospetto a due ante con formelle rettangolari scanalate; corte gambe a pilastro.

Napoli, XIX secolo, cm. 81x67x34 (una credenzina con un'anta simulata)

€ 600-800



369

370



371



372



370

Miniatura

di forma rettangolare ad olio su rame raffigurante il ritratto di una nobildonna; antica cornice di legno dorato. XVII secolo, cm. 12x10

€ 150-200

371

Miniatura

su avorio di forma rettangolare raffigurante una gentildonna seduta su un divano; reca la firma C.Boy. XIX secolo, cm. 13x10

€ 150-200

372

Pittore napoletano del XVII secolo

Gesù Bambino Dormiente olio su rame, cm. 13,5x17; cornice coeva di legno argentato a mecca e scolpito

€ 300-500



373

373

Servizio da frutta

composto da fruttiera e sei piattini in porcellana bianca, verde, dorata e policroma decorati a scene napoleoniche, individuate dal titolo posto a tergo di ogni pezzo. Si compone di una fruttiera e sei piattini.

Francia, la fruttiera d. cm. 23,5; i piattini d. cm. 21,5

€ 500-800

374

Servizio di posate

in argento composto da centosettantacinque pezzi comprendenti nove posate da portata, ventiquattro forchette, ventiquattro coltelli e dodici cucchiari, dodici forchette e dodici coltelli da pesce, dodici forchettine e undici coltellini da antipasto, dodici forchette e dodici coltelli da frutta, dodici cucchiari da dolce, dodici cucchiaini da gelato e undici cucchiaini da caffè; in custodia originale di mogano con stampigliatura interna Mario Zambelli, Milano. Alessandria, Cesa, punzone in uso fino al 1935, peso complessivo gr. 8.737 circa

€ 4.000-6.000



374





Coppia di potiches
a coperchio in porcellana bianca e blu.
Corpo ovoidale dipinto a fitti motivi fogliati
e floreali; coperchio a cupolino con presa
in forma di cane di Fò.
Cina, XVIII-XIX secolo, h. cm. 65
(un coperchio restaurato)

€ 1.800-2.200





376



376

Pittore napoletano del XVII secolo

Scena di battaglia

coppia di dipinti ad olio su tela, cm. 38x75
(difetti minimi alla tela)

€ 2.500-3.500

377

Mobile vetrina

a due corpi lastronato in mogano. La parte superiore con prospetto a due ante a vetro così come i fianchi, delimitate da due lesene piatte; quella inferiore ad un'anta dal medesimo impianto decorativo. Guarnizioni di bronzi cesellati e dorati.

Napoli, XIX secolo, cm. 162x49x93

€ 800-1.200

378

Pittore napoletano del XVII secolo

Madonna con Bambino e un angelo
olio su tela, cm. 127x90 (difetti)

€ 600-800



379

Pittore napoletano del XVIII secolo

Ritratto di gentildonna

olio su tela, cm. 77x64; cornice coeva di legno
dorato e scolpito

€ 500-800



380

Elegante tavolo da gioco

lastronato in noce ed intarsiato in acero e radica di noce. Piano quadrangolare ad angoli spezzati dal profilo del bordo arcuato, centrato da una scacchiera. Fascia intagliata a volute guarnita di due cassetti; gambe mosse.

Italia centrale, periodo Luigi XVI,
cm. 80x76x80

€ 1.000-1.500

381

Ciotolina

in maiolica policroma, dipinta a raffigurare San Francesco che riceve le stimmate; antica cornice di legno dorato con cimasa scolpita a volute fogliate centrata da una valva di conchiglia.

Castelli, inizi del XVIII secolo,
complessivamente cm. 30x23

€ 500-600

382

Grande placca

in ceramica policroma di forma rettangolare, dipinta a raffigurare una scena di baccanale su uno sfondo fantasioso di Roma.

Pesaro, Molaroni, marca in nero a tergo,
cm. 38x76

€ 200-300



381

382



383

Pittore napoletano del XVIII secolo

Ritratto di gentildonna

olio su tela a sesto ovale, cm. 70x57;
antica cornice di legno dorato e intagliato

€ 400-600



383

384

Divano e coppia di poltrone

in noce di forma centinata. Dossello dal
profilo sagomato centralmente intagliato
a cartiglio fogliato dorato; braccioli a
ricciolo su montanti di linea mossata con
lameggiate dorate; grembiale centinato
ed intagliato.

Italia centrale, XVIII secolo, il divano
cm. 108x176x56

€ 2.000-3.000



384

385

Gruppo

in terraglia bianca raffigurante Il Ratto di Proserpina.

Napoli, XIX secolo, cm. 46x40x19
(mancanze e restauri)

€ 800-1.200





386

Pittore napoletano del XVIII secolo

Ritratto di gentildonna

coppia di oli su tela a sesto ovale,

cm. 70x57; cornice rettangolare coeva

di legno dorato e scolpito

€ 3.000-5.000



387

Scultura

in terraglia bianca raffigurante Mosè,
dall'originale di Michelangelo nella chiesa di
San Pietro in Vincoli a Roma.

Napoli, XIX secolo, h. cm. 31

(qualche mancanza)

€ 500-800

388

Gruppo

in terraglia bianca raffigurante gentiluomo
e gentildonna UNITO ad un gentiluomo
UNITO ad una gentildonna parimenti in
terraglia bianca.

Napoli, XIX secolo, marca N coronata

incussa nella pasta, cm. 24x17x10;

h. cm. 21 (la testa delle figure femminili
rincollata)

€ 300-400



387



388

Indice degli autori

Albanesi Michele 182
Amato Luigi 301
Amodio Michele 139
Attardi Ugo 118

Balestrieri Lionello 295
Bassano Giovanni Battista (Ave) 327
Bussiere Gaston 305

Cacciapuoti Mario 45
Cagli Corrado 121
Califano John 315
Capone Gaetano 299
Carles Jean Antonin 140, 287
Cassinari Bruno 341
Clementi Maria Giovanna
Detta La Clementina (attr.) 287

D'azeglio Massimo 300
De Micheli Claudio 344, 345
De Mura Francesco (attr.) 203

Edel (Leonardo Alfredo) 89

Fabris Pietro 202
Fazzini Pericle 122
Fontana Lucio 130

Gamba Pipein (Giuseppe Garuti) 88
Gemito Vincenzo 146, 150, 151, 153, 154,
155, 156
Ghiglia Paolo 128, 296
Giordano Luca (ambito) 286
Girardet Eugene 303
Guardi Francesco (ambito) 309
Guarino Antonio 114
Guzzi Beppe 127

Imperatori Fabio 111, 112
Isenbrandt Adriaen (ambito) 311

Lenci Marino 338
Lenci Marino 339
Levi Carlo 117
Lupiac Andre' Pierre 304

Mancini Matilde 340
Monaco Salvatore 152
Montanarini Luigi 124, 125, 126

Omerth Georges 143

Pannocchia Amleto 115, 116
Pittore degli inizi del XIX secolo 331
Pittore degli inizi del XX secolo 131
Pittore del XIX secolo 320
Pittore del XVII secolo 120
Pittore fiammingo del XVII secolo 312, 313
Pittore francese degli inizi del XVIII secolo
183, 333

Pittore lombardo del XIX secolo 335
Pittore napoletano degli inizi del XX secolo
252
Pittore napoletano del XVII secolo 372, 376,
378
Pittore napoletano del XVIII secolo 294, 379,
383, 386
Pourbus Frans il giovane (Ambito) 316
Prud'hon Pierre Paul 181

Renaud Marie Honore' 262
Robazza Benedetto 148, 322
Ruoppolo Giovanni Battista 322

Saint Daniel 190
Savinio Alberto (Francesco De Chirico) 129
Serra Enrique 149
Signorini Telemaco 310
Steiner Heinrich 123

Torcia Francesco Saverio 307
Traversi Gaspare 323
Trossarelli Giovanni (attr.) 185

Valori Paola 342, 343
Valton Charles 145
Vasi Giuseppe 298
Vertunni Achille 314

Zanin Francesco 317



part. lotto 281





BOLLI&ROMITI

CASA D'ASTE IN ROMA

Bolli&Romiti srl
 V.le Mazzini 1, 00195 Roma
 Tel +39336546047 - Fax +39063226792
 Email offerte@bolliromiti.it

Compilare la presente scheda ed inviarla a Bolli&Romiti
 via fax: +39063226792
 oppure via email all'indirizzo di posta elettronica:
 offerte@bolliromiti.it

MODULO OFFERTE (Offerta ritenuta valida se pervenuta almeno 2 ore prima dell'inizio della vendita)

 NOME

 INDIRIZZO

 CITTÀ

 C.A.P.

 TELEFONO

 E-MAIL

 CODICE FISCALE / P.IVA

 C.I.

E' necessario allegare copia del documento d'identità.

Con il presente modulo mi impegno ad acquistare i lotti fino all'importo massimo da me indicato oltre i diritti d'asta. Ogni offerta sarà eseguita sulla base delle condizioni di acquisto stampate sul presente catalogo che dichiaro di aver letto ed accettato. Nessun tipo di responsabilità potrà essere attribuita a Bolli&Romiti per offerte inavvertitamente non eseguite o per errori relativi all'esecuzione delle stesse.

LOTTO	DESCRIZIONE	OFFERTA SCRITTA (escluso diritti d'asta)	OFFERTA TELEFONICA (recapito)
		€	
		€	
		€	
		€	
		€	
		€	
		€	
		€	
		€	
		€	

Data _____ Firma _____

Le telefonate verranno effettuate nei limiti della disponibilità delle linee e potranno essere registrate; i potenziali acquirenti collegati telefonicamente acconsentono alla registrazione delle loro conversazioni. L'offerta telefonica potrà essere richiesta per i beni con stima pari o superiore a € 300,00. A parità di offerta sarà prevalente quella ricevuta in sala o quella pervenuta per prima. Non si accettano offerte inferiori al prezzo minimo di stima pubblicato in catalogo. Al prezzo di aggiudicazione andranno aggiunti i diritti d'asta pari al 23% comprensivi d'iva.

Data _____ Firma _____

Condizioni di acquisto

1) **Bolli&Romiti** casa d'aste in Roma, agisce per conto terzi con rappresentanza in nome proprio e per conto di ciascun venditore, ai sensi e per gli effetti dell'art. 1704 cod. civ.. Poiché la vendita deve considerarsi avvenuta tra il venditore e l'acquirente, **Bolli&Romiti** non assume nessuna responsabilità nei confronti dell'aggiudicatario, del venditore, o di qualsiasi altro terzo in genere. Ogni responsabilità ex artt. 1476 ss. cod. civ. continua a gravare in capo ai venditori delle opere. Le vendite si effettuano al maggior offerente e si intendono per "contanti". Il colpo di martello del banditore, nella sua funzione di direttore della vendita, determina la conclusione del contratto di vendita tra il venditore e l'acquirente.

2) I lotti posti in vendita sono da considerarsi come beni usati forniti come pezzi d'antiquariato e perciò non possono essere ritenuti come "prodotto" secondo la definizione di cui all'art. 3 lett. e) del Codice del consumo (D.Lgs. 6.09.2005 n. 206). La selezione e la scelta dei beni da esitare in asta è esclusiva facoltà di **Bolli&Romiti**; sarà sua discrezione inserire tali beni nella vendita più consona alla natura del lotto.

3) Ogni asta è preceduta da un'esposizione, per permettere al pubblico di esaminare e verificare attentamente ciascun lotto in vendita, allo scopo di appurarne tutte le qualità, come l'autenticità, lo stato di conservazione, il materiale, la provenienza e l'attinenza con quanto riportato in catalogo. Gli oggetti posti in asta sono venduti nel loro stato di fatto; gli esperti di **Bolli&Romiti** saranno lieti di fornire su richiesta un'opinione verbale o scritta circa il loro stato di conservazione, supportata, ove necessario, dall'invio di materiale fotografico o digitale. Tale parere, o condition report, non riveste carattere di totale completezza e potrebbe non segnalare difetti o restauri: esso non sostituisce l'esame diretto da parte dell'eventuale acquirente poiché rappresenta solo ed esclusivamente il parere soggettivo dei nostri esperti. Anche le descrizioni riportate in catalogo sono UNICAMENTE frutto della loro opinione, e sarà cura dell'acquirente verificare l'esatta corrispondenza fra il bene posto in asta e la relativa descrizione in catalogo. Nessun reclamo sarà possibile relativamente ai restauri, ai difetti e agli errori incorsi nella redazione del catalogo. Per quanto concerne gli oggetti meccanici ed elettrici (pendole, cappuccine, orologi da polso, lampade, automat, ecc.), **Bolli&Romiti** li considera per il loro aspetto puramente decorativo; pertanto non garantisce il loro funzionamento e suggerisce la verifica del sistema meccanico o elettrico da parte di un professionista.

4) I lotti posti in asta sono venduti nello stato in cui sono giunti presso **Bolli&Romiti** e in tale stato vengono presentati in esposizione, con ogni relativo difetto ed imperfezione quali rotture, restauri, mancanze o sostituzioni. Tali caratteristiche, anche se non specificate sul catalogo, non possono essere considerate determinanti alla contestazione della vendita. I beni di antiquariato per loro stessa natura possono essere stati oggetto di restauri o sottoposti a modifiche diverse: interventi di tale tipo non possono mai essere considerati vizi occulti o contraffazione di un lotto.

5) Le descrizioni o illustrazioni dei lotti contenute nei cataloghi, nelle brochures ed in qualsiasi altro materiale illustrativo hanno carattere meramente indicativo e riflettono un'opinione, pertanto possono essere modificate prima che il lotto sia messo in asta. **Bolli&Romiti** non sarà quindi responsabile di

errori ed omissioni per quanto scritto, né potrà essere ipotizzata la contraffazione, in quanto non viene fornita alcuna garanzia implicita o esplicita relativamente ai lotti in vendita.

Le illustrazioni pubblicate in catalogo o in altro materiale illustrativo servono esclusivamente ad identificare il lotto e non possono in nessun caso essere considerate come fedeli rappresentazioni dello stato di conservazione dell'oggetto.

6) Le opere dei secoli XX e XXI (arte moderna e contemporanea) sono, solitamente, accompagnate dalle documentazioni degli organi (fondazioni, archivi, gallerie, ecc.) autorizzati ad esprimersi in merito alla loro autenticità, regolarmente pubblicate nella relativa scheda in catalogo. Nessun diverso certificato, perizia od opinione, richiesti o presentati a vendita avvenuta, potrà essere fatto valere quale motivo di contestazione dell'autenticità di tali opere.

7) Tutte le informazioni fornite sui punzoni dei metalli, sulla caratura ed il peso dell'oro, dei diamanti e delle pietre di colore sono da considerarsi puramente indicative e approssimative; **Bolli&Romiti** non potrà essere ritenuta responsabile per eventuali errori contenuti nelle suddette informazioni e per le falsificazioni ad arte degli oggetti preziosi. **Bolli&Romiti** non garantisce i certificati eventualmente acclusi ai preziosi eseguiti da laboratori gemmologici indipendenti, anche se riferimenti ai risultati di tali esami potranno essere citati a titolo informativo per gli acquirenti.

8) Per quanto riguarda i libri, non si accettano contestazioni relative a danni alla legatura, macchie, fori di tarlo, carte o tavole rifilate e ogni altro difetto che non leda la completezza del testo e-o dell'apparato illustrativo; né per mancanza di indici di tavole, fogli bianchi, inserzioni, supplementi e appendici successivi alla pubblicazione dell'opera.

9) Ogni contestazione, da decidere innanzitutto in sede scientifica fra un consulente di **Bolli&Romiti** ed un esperto di pari qualifica designato dal cliente, dovrà essere fatta valere in forma scritta a mezzo di raccomandata a-r entro quindici giorni dall'aggiudicazione. Decorso tale termine cessa ogni responsabilità di **Bolli&Romiti**. Un reclamo riconosciuto valido porta al semplice rimborso della somma effettivamente pagata, a fronte della restituzione dell'opera, esclusa ogni altra pretesa. In caso di contestazioni fondate ed accettate da **Bolli&Romiti** relativamente ad oggetti falsificati ad arte, purché la relativa comunicazione scritta pervenga alla stessa entro tre mesi dalla scoperta del vizio e comunque non più tardi di cinque anni dalla data della vendita, e sempre che l'acquirente sia in grado di riconsegnare il lotto libero da rivendicazioni o da ogni pretesa da parte di terzi ed il lotto sia nelle stesse condizioni in cui si trovava alla data della vendita, **Bolli&Romiti** potrà, a sua discrezione, annullare la vendita e rivelare all'aggiudicatario che lo richieda il nome del venditore, dandone preventiva comunicazione a quest'ultimo. In parziale deroga di quanto sopra, **Bolli&Romiti** non effettuerà il rimborso all'acquirente qualora la descrizione del lotto nel catalogo fosse conforme all'opinione generalmente accettata da studiosi ed esperti alla data della vendita o indicasse come controversa l'autenticità o l'attribuzione del lotto, nonché se alla data della pubblicazione del lotto la contraffazione potesse essere accertata soltanto svolgendo analisi difficilmente praticabili, o il cui costo fosse irragionevole, o che avrebbero potuto danneggiare e comunque comportare una diminuzione di valore del lotto.

10) Il banditore può accettare commissioni di acquisto delle opere a prezzi determinati, su preciso mandato, nonché fare offerte per conto terzi.

Durante l'asta è possibile che vengano fatte offerte telefoniche, le quali sono accettate a insindacabile giudizio della casa d'aste e trasmesse al banditore a rischio dell'offerente. Tali collegamenti telefonici sono forniti da **Bolli&Romiti** a titolo gratuito e potranno essere registrati: i potenziali acquirenti collegati al telefono dovranno prenderne atto.

Nessun reclamo o contestazione sarà accettato in merito ad offerte scritte, telefoniche o ricevute live, inavvertitamente non registrate o per errori relativi alle esecuzioni delle stesse.

11) Gli oggetti sono aggiudicati dal banditore; in caso di contestazione su di un'aggiudicazione, l'oggetto disputato viene rimesso all'incanto nella seduta stessa, sulla base dell'ultima offerta raccolta. Lo stesso può inoltre, a sua assoluta discrezione ed in qualsiasi momento dell'asta: ritirare un lotto, fare offerte consecutive o in risposta ad altre offerte nell'interesse del venditore, fino al raggiungimento del prezzo di riserva, nonché adottare qualsiasi provvedimento che ritenga adatto alle circostanze, come abbinare o separare i lotti o eventualmente variare l'ordine della vendita.

12) Prima dell'ingresso in sala i clienti che intendono concorrere all'aggiudicazione di qualsiasi lotto, dovranno richiedere il cartoncino con il numero di partecipazione, che verrà consegnato dal personale della casa d'aste previa comunicazione da parte dell'interessato delle proprie generalità ed indirizzo, con esibizione e copia del documento di identità; potranno inoltre essere richieste allo stesso referenze bancarie od equivalenti garanzie per il pagamento del prezzo di aggiudicazione e dei diritti d'asta. Al momento dell'aggiudicazione, chi non avesse già provveduto, dovrà comunque comunicare alla mandataria le proprie generalità ed indirizzo.

Bolli&Romiti si riserva il diritto di negare a chiunque, a propria discrezione, l'ingresso nei propri locali e la partecipazione all'asta, nonché di rifiutare le offerte di acquirenti non conosciuti o non graditi, a meno che venga lasciato un deposito ad intera copertura del prezzo dei lotti desiderati o fornita altra adeguata garanzia.

In seguito a mancato o ritardato pagamento da parte di un acquirente, **Bolli&Romiti** non si assume alcuna responsabilità e nulla potrà essere da essa preteso da parte del venditore; potrà altresì rifiutare qualsiasi offerta fatta da quello stesso acquirente inadempiente o da un suo rappresentante nel corso di successive aste.

13) Al prezzo di aggiudicazione sono da aggiungere i diritti di asta pari al 23%, comprensivi dell'IVA prevista dalla normativa vigente. Qualunque ulteriore onere o tributo relativo all'acquisto sarà comunque a carico dell'aggiudicatario.

14) L'acquirente potrà versare un acconto all'atto dell'aggiudicazione e completare il pagamento entro tre giorni lavorativi, prima di ritirare la merce a sua cura, rischio e spesa; il ritiro dovrà essere effettuato comunque entro e non oltre dieci giorni lavorativi dalla fine della vendita. In caso di mancato pagamento, in tutto o in parte, dell'ammontare totale dovuto dall'aggiudicatario entro tale termine, **Bolli&Romiti** avrà diritto, a propria discrezione, di: a) restituire il bene al venditore, esigendo a titolo di penale da parte del mancato acquirente il pagamento delle commissioni perdute; b) agire in via giudiziale per ottenere l'esecuzione coattiva dell'obbligo d'acquisto; c) vendere il lotto tramite trattativa privata o in aste successive per conto ed a spese dell'aggiudicatario, ai sensi dell'art. 1515 cod.civ., salvo in ogni caso il diritto al risarcimento dei danni.

Decorso il termine di cui sopra, **Bolli&Romiti** sarà

comunque esonerata da ogni responsabilità nei confronti dell'aggiudicatario in relazione all'eventuale deterioramento o deperimento degli oggetti ed avrà diritto di farsi pagare per ogni singolo lotto i diritti di custodia oltre a eventuali rimborsi di spese per trasporto al magazzino, come da tariffario a disposizione dei richiedenti. Qualunque rischio per perdita o danni al bene aggiudicato si trasferirà all'acquirente dal momento dell'aggiudicazione. L'acquirente potrà ottenere la consegna dei beni acquistati solamente previa corresponsione alla casa d'aste del prezzo e di ogni altra commissione, costo o rimborso inerente.

15) Per gli oggetti sottoposti alla notifica da parte dello Stato ai sensi del D.Lgs. 22.01.2004 n. 42 (c.d. Codice dei Beni Culturali) e ss.mm., gli acquirenti sono tenuti all'osservanza di tutte le disposizioni legislative vigenti in materia.

L'aggiudicatario, in caso di esercizio del diritto di prelazione da parte dello Stato, non potrà pretendere dalla casa d'aste o dal venditore alcun rimborso di eventuali interessi sul prezzo e sulle commissioni d'asta già corrisposte.

L'esportazione di oggetti da parte degli acquirenti residenti o non residenti in Italia è regolata dalla suddetta normativa, nonché dalle leggi doganali, valutarie e tributarie in vigore. Pertanto, l'esportazione di oggetti la cui datazione risale ad oltre cinquant'anni è sempre subordinata alla licenza di libera circolazione rilasciata dalla competente Autorità. **Bolli&Romiti** non assume alcuna responsabilità nei confronti dell'acquirente in ordine ad eventuali restrizioni all'esportazione dei lotti aggiudicati, né in ordine ad eventuali licenze o attestati che lo stesso debba ottenere in base alla legislazione italiana.

16) Per ogni lotto contenente materiali appartenenti a specie protette come, ad esempio, corallo, avorio, tartaruga, coccodrillo, ossi di balena, corni di rinoceronte, etc., è necessaria una licenza di esportazione CITES rilasciata dal Ministero dell'Ambiente e della Tutela del Territorio. Si invitano i potenziali acquirenti ad informarsi presso il Paese di destinazione sulle leggi che regolano tali importazioni.

17) Il diritto di seguito verrà posto a carico del venditore ai sensi dell'art. 152 della L. 22.04.1941 n. 633, come sostituito dall'art. 10 del D.Lgs. 13.02.2006 n. 118.

18) I valori di stima indicati nel catalogo sono espressi in euro e costituiscono una mera indicazione. Tali valori possono essere uguali, superiori o inferiori ai prezzi di riserva dei lotti concordati con i venditori.

19) Le presenti Condizioni di Acquisto, regolate dalla legge italiana, sono accettate tacitamente da tutti i soggetti partecipanti alla procedura di vendita all'asta e restano a disposizione di chiunque ne faccia richiesta. Per qualsiasi controversia relativa all'attività di vendita all'asta presso **Bolli&Romiti** è stabilita la competenza esclusiva del foro di Roma.

20) Ai sensi dell'art. 13 D.Lgs. 196-2003 (Codice in materia di protezione dei dati personali), **Bolli&Romiti**, nella sua qualità di titolare del trattamento, informa che i dati forniti verranno utilizzati, con mezzi cartacei ed elettronici, per poter dare piena ed integrale esecuzione ai contratti di compravendita stipulati dalla stessa società, nonché per il perseguimento di ogni altro servizio inerente l'oggetto sociale della **Bolli&Romiti** srl. Il conferimento dei dati è facoltativo, ma si rende

strettamente necessario per l'esecuzione dei contratti conclusi.

La registrazione alle aste consente alla mandataria di inviare i cataloghi delle aste successive ed altro materiale informativo relativo all'attività della stessa.

21) Qualsiasi comunicazione inerente alla vendita dovrà essere effettuata mediante lettera raccomandata A.R. indirizzata a:

Bolli&Romiti srl
Sede legale:
Viale Angelico 78
00195 Roma

Informazioni per gli acquirenti

Con la partecipazione in asta si intendono accettate tutte le condizioni di vendita di seguito riportate. Si raccomanda di leggerle con attenzione.

Esposizione

Ogni asta è preceduta da un'esposizione, per permettere al pubblico di esaminare e verificare attentamente ciascun lotto in vendita, allo scopo di appurare tutte le qualità, come l'autenticità, lo stato di conservazione, il materiale, la provenienza e l'attinenza con quanto riportato in catalogo.

Integrità e conservazione

Gli oggetti posti in asta sono venduti nel loro stato di fatto; gli esperti di **Bolli&Romiti** saranno lieti di fornire su richiesta un'opinione verbale o scritta circa il loro stato di conservazione, supportata, ove necessario, dall'invio di materiale fotografico o digitale. Tale parere, o condition report, non riveste carattere di totale completezza e potrebbe non segnalare difetti o restauri: esso non sostituisce l'esame diretto da parte dell'eventuale acquirente poiché rappresenta solo ed esclusivamente il parere soggettivo dei nostri esperti. Anche le descrizioni riportate in catalogo sono UNICAMENTE frutto della loro opinione, e sarà cura dell'acquirente verificare l'esatta corrispondenza fra il bene posto in asta e la relativa descrizione in catalogo. Nessun reclamo sarà possibile relativamente ai restauri, ai difetti e agli errori incorsi nella redazione del catalogo.

Per quanto concerne gli oggetti meccanici ed elettrici (pendole, cappuccine, orologi da polso, lampade, automat, ecc.), **Bolli&Romiti** li considera per il loro aspetto puramente decorativo; pertanto non garantisce il loro funzionamento e suggerisce la verifica del sistema meccanico o elettrico da parte di un professionista.

Catalogo

Tutti i beni in asta sono descritti nel relativo catalogo, prodotto sia in formato cartaceo sia in formato digitale consultabile sul sito internet di **Bolli&Romiti**, per la maggior parte completi di relativa fotografia.

Descrizione

Fornisce le informazioni generali sul bene e costituisce una mera opinione dei nostri esperti.

Stime

Consistono nella valutazione che i nostri esperti attribuiscono a ciascun lotto.

Partenza d'asta

Rappresenta la cifra con cui si dà inizio all'asta, generalmente coincidente con il prezzo di riserva, ovvero con il prezzo minimo stabilito confidenzialmente fra **Bolli&Romiti** e il venditore. Per i beni posti in vendita al miglior offerente (M.O.), la partenza d'asta sarà pari a € 50,00; per tutti gli altri, i rilanci sono effettuati nell'ordine del 10% e comunque variabili sempre a discrezione del banditore.

Partecipazione all'asta

Presenza in sala: prima di intervenire in asta, i potenziali acquirenti dovranno fornire i propri dati anagrafici, codice fiscale e referenze bancarie; effettuate queste operazioni, verrà loro attribuito un numero di partecipazione valido per tutta la durata dell'asta. Qualora il potenziale acquirente volesse partecipare per conto e in nome di terzi, deve informare la direzione di **Bolli&Romiti** prima dell'inizio della vendita; in caso contrario i beni acquistati saranno fatturati al nome e all'indirizzo

rilasciato al momento dell'assegnazione del numero di partecipazione e non potranno essere trasferiti ad altri nomi o indirizzi.

Offerta scritta o telefonica: se non fosse possibile partecipare personalmente all'asta, i potenziali acquirenti hanno la facoltà di lasciare un'offerta scritta o telefonica compilando il relativo modulo di offerta, pubblicato sul catalogo cartaceo, sul sito internet o reperibile in sede, da inviare via fax al numero 06.3226792 o via email all'indirizzo bolli.romiti@gmail.it. Per quanto riguarda le offerte scritte, la cifra indicata nel modulo di offerta rappresenta quella massima: ciò vuol dire che il lotto potrà essere aggiudicato all'offerente anche al di sotto di tale somma, ma che di fronte ad un'offerta superiore verrà aggiudicato ad altro concorrente. A parità di offerta sarà prevalente quella ricevuta in sala o quella pervenuta per prima. Non si accettano offerte inferiori al prezzo minimo di stima pubblicato in catalogo. Riguardo l'offerta telefonica, si avverte che essa potrà essere richiesta per i beni con stima pari o superiore ad € 300,00; in tal caso una nostra incaricata provvederà ad effettuare il collegamento telefonico per consentire l'ingresso in gara per il bene di interesse. Le telefonate verranno effettuate nei limiti della disponibilità delle linee e potranno essere registrate: i potenziali acquirenti collegati telefonicamente acconsentono alla registrazione delle loro conversazioni.

Offerta Live: registrandosi sul nostro sito internet, alla voce B&RLive, è possibile partecipare all'asta in diretta tramite web, seguendo tutte le istruzioni indicate.

Le offerte scritte, le offerte telefoniche e le offerte live rappresentano un servizio offerto a titolo gratuito; nessun tipo di responsabilità potrà perciò essere attribuita a **Bolli&Romiti** per offerte inavvertitamente non eseguite o per errori relativi all'esecuzione delle stesse. Ogni offerta sarà comunque ritenuta valida solo se pervenuta almeno due ore prima dell'inizio della vendita.

Aggiudicazione

Con la battuta del martello il bene si intende aggiudicato: in quel momento il compratore si assume la piena responsabilità del lotto. Oltre al prezzo di aggiudicazione, il compratore dovrà aggiungere i diritti d'asta del 23% comprensivi di IVA come da normativa vigente.

Pagamenti

Al prezzo di aggiudicazione sono da aggiungere i diritti di asta pari al 23%, comprensivi dell'IVA prevista dalla normativa vigente. Il pagamento dei beni aggiudicati dovrà essere effettuato immediatamente dopo il termine dell'asta, tramite:

- contanti fino ad € 2.999,00
- carta di credito e-o bancomat
- assegno bancario o circolare (soggetto a preventiva verifica con l'istituto di emissione) intestato a: Bolli&Romiti srl
- bonifico bancario presso: CREDEM, Agenzia 13, Via Ostiense 12, Rom a
IBAN: IT29C0303203213010000001069
BIC-SWIFT: BACRIT22

Per il pagamento con assegno bancario, si avverte che la consegna dei beni verrà effettuata dopo l'incasso del titolo. **Bolli&Romiti** ha possibilità, previo accordo con il venditore, di offrire agli acquirenti che ritenga affidabili la facoltà di pagare i beni acquistati a cadenze dilazionate: la loro consegna non verrà comunque effettuata fino al completo incasso della somma dovuta; i potenziali acquirenti che intendano usufruire di tale tipo di pagamento devono prendere contatto preventivamente con la direzione.

Ritiro

I beni acquistati devono essere ritirati entro sette giorni lavorativi, previa presentazione da parte dell'acquirente di un documento d'identità; qualora il ritiro dei lotti già pagati fosse effettuato da una terza persona, occorre che questa sia munita di delega scritta rilasciata dall'acquirente e di una fotocopia del documento di identità di quest'ultimo. Dietro espressa richiesta, il personale di **Bolli&Romiti** potrà occuparsi dell'imballaggio e del trasporto dei lotti acquistati a spese e rischio dell'aggiudicatario, il quale dovrà sollevare **Bolli&Romiti** da ogni responsabilità in merito. Trascorso il termine di dieci giorni lavorativi, **Bolli&Romiti** non sarà più responsabile della custodia dei beni acquistati e del loro eventuale deterioramento o deperimento, trattenendoli a rischio e cura dell'acquirente, al quale verranno addebitati i costi di magazzino di seguito elencati a titolo indicativo:

- mobili e sculture: € 15,00 al giorno + IVA
- dipinti: € 10,00 al giorno + IVA
- oggetti: € 5,00 al giorno + IVA

A discrezione della direzione i beni potranno essere trasferiti, previa comunicazione al committente, presso i depositi di Itaca Transport, Via Rocca di Cave 31, Roma, che applicherà le medesime tariffe di magazzino di maggiorate delle spese di trasporto. Tali tariffe sono esposte e consultabili nella sede di **Bolli&Romiti**.

Spedizione dei lotti

Il personale della casa d'aste sarà lieto di occuparsi della spedizione dei lotti acquistati seguendo le indicazioni comunicate per iscritto dagli acquirenti e dopo che questi abbiano effettuato per intero il pagamento. La spedizione avverrà a rischio e spese dell'acquirente che dovrà manlevare per iscritto la casa d'aste da ogni responsabilità in merito. Il nostro personale è inoltre a disposizione per valutazioni e consigli relativi a tutti i metodi di spedizione e assicurazione dei lotti. Per ogni esigenza il reparto spedizioni è a disposizione dalle ore 10 alle ore 13 e dalle ore 14 alle ore 17,30 dal lunedì al venerdì.

Esportazione dei lotti acquistati

Il Dlgs n. 42 del 22 gennaio 2004 regola l'esportazione di Beni Culturali al di fuori del territorio della Repubblica italiana. Il Regolamento CEE n. 3911-92 del 9 dicembre 1992, come modificato dal Regolamento CEE n. 2469-96 del 16 dicembre 1996 e dal Regolamento CEE n. 974-01 del 14 maggio 2001, regola invece l'esportazione dei Beni Culturali al di fuori dell'Unione europea.

Per esportare fuori dall'Italia i Beni Culturali aventi più di 50 anni è necessaria la Licenza di Esportazione che l'acquirente è tenuto a procurarsi personalmente. La casa d'aste non risponde per quanto riguarda tali permessi, né può garantire il rilascio dei medesimi. Sempre la casa d'aste, su richiesta dell'acquirente, può provvedere all'espletamento delle pratiche relative alla concessione delle licenze di esportazione; i relativi costi sono a carico dell'acquirente. La mancata concessione delle suddette autorizzazioni non può giustificare l'annullamento dell'acquisto né il mancato pagamento.

In riferimento alle norme contenute nell'art. 8, 1° comma, lettera B, del DPR 633-72, si informano i gentili acquirenti che, nel caso in cui volessero trasportare il bene fuori dal territorio comunitario e ottenere il rimborso dell'Iva, è necessario rispettare le seguenti procedure:

- completare le pratiche doganali e il trasporto fuori dal territorio U.E. entro 3 mesi a partire dalla data di fatturazione.
- far pervenire entro lo stesso termine la bolla

doganale originale o documento equipollente direttamente alla casa d'aste.
Il termine di 3 mesi, decorrenti dalla data di fatturazione, potrebbe essere sospeso per il tempo necessario ad ottenere il certificato di esportazione.

Informazioni per i venditori

Valutazione dei beni

I nostri esperti sono a disposizione per valutare gratuitamente singoli lotti o intere collezioni da inserire in asta. Una valutazione preliminare può essere effettuata su materiale fotografico corredato di tutte le informazioni riguardanti l'oggetto. Se necessario si effettuerà una valutazione a domicilio.

Prezzo di riserva

Successivamente, fra il venditore e **Bolli&Romiti** verrà concordato un prezzo di riserva, vale a dire la cifra minima sotto la quale il lotto non potrà essere venduto; questa è strettamente confidenziale, potrà essere inferiore, uguale o superiore alla stima riportata sul catalogo e sarà protetta in asta dal battitore mediante appositi rilanci. Qualora il prezzo di riserva non fosse raggiunto il lotto risulterà invenduto.

Mandato a vendere- diritti d'asta-diritti di seguito

Sul prezzo di aggiudicazione la casa d'aste tratterà una provvigione del 17% quale diritto d'asta, comprensiva dell' IVA prevista dalla normativa vigente, dell'assicurazione, del marketing (illustrazioni in catalogo comprese), dell'inserimento nel sito internet e della tassa di registro. Sarà a carico del venditore il costo del trasporto dei beni sia per la vendita sia per l'eventuale restituzione, oltre, ove fossero necessari, agli oneri doganali per l'importazione o l'esportazione dei lotti. Al momento della consegna dei lotti la casa d'aste rilascerà una ricevuta di deposito con le descrizioni dei lotti e le riserve stabilite; successivamente, al venditore verrà rilasciato il mandato a vendere, ove verranno riportate le condizioni contrattuali, i prezzi di riserva ed eventuali spese aggiuntive a carico del venditore. Prima dell'inizio dell'esposizione che precede l'asta, **Bolli&Romiti** riserverà al venditore copia del catalogo comprendente gli oggetti affidati. Con Dlgs n. 118 del 13-2-2006 è in vigore dal 9 Aprile 2006 in Italia il "Diritto di Seguito", ossia il diritto dell'autore (vivente o deceduto da meno di 70 anni) di opere di arti figurative e di manoscritti a percepire una percentuale sul prezzo di vendita degli originali delle proprie opere in occasione delle vendite successive alla prima. Tale diritto sarà a carico del Venditore e sarà calcolato sul prezzo di aggiudicazione uguale o superiore a € 3.000,00. Tale diritto non potrà comunque essere superiore a € 12.500,00 per ciascun lotto. L'importo del diritto da corrispondere è così determinato:

- 4% per la parte del prezzo di vendita fino a € 50.000,00;
- 3% per la parte del prezzo di vendita compresa fra € 50.000,01 e 200.000,00;
- 1% per la parte del prezzo di vendita compresa fra € 200.000,01 e 350.000,00;
- 0,50% per la parte del prezzo di vendita compresa fra € 350.000,01 e 500.000;
- 0,25% per la parte del prezzo di vendita oltre € 500.000.

Il diritto di seguito addebitato al Venditore sarà versato dalla casa d'aste alla SIAE in base a quanto stabilito dalla legge.

Dopo l'asta

Dopo la vendita **Bolli&Romiti** invierà al venditore un rendiconto provvisorio in cui saranno elencati tutti i lotti di sua proprietà con le relative aggiudicazioni.

Pagamenti

Dopo quindici giorni lavorativi dal termine dell'asta, al venditore verrà liquidata la somma relativa ai beni venduti al netto dei diritti d'asta, purché tali beni siano stati regolarmente pagati da parte del relativo acquirente e purché non vi siano stati reclami o contestazioni inerenti i beni aggiudicati. Il pagamento può essere effettuato:

- contanti fino ad € 2.999,00
- assegno bancario o circolare (soggetto a preventiva verifica con l'istituto di emissione) intestato a: Bolli&Romiti srl

Al momento del pagamento **Bolli&Romiti** rilascerà una fattura in cui saranno indicate in dettaglio le aggiudicazioni, le commissioni e le altre eventuali spese.

Lotti invenduti

I lotti invenduti dovranno essere ritirati a cura e spese del venditore entro dieci giorni dalla data della vendita. Trascorso tale termine, **Bolli&Romiti** non sarà più responsabile della custodia dei beni invenduti e del loro eventuale deterioramento o deperimento, trattenendoli a rischio e cura del venditore, al quale verranno addebitati i costi di magazzino di seguito elencati a titolo indicativo:

- mobili e sculture: € 15,00 al giorno + IVA
- dipinti: € 10,00 al giorno +IVA
- oggetti: € 5,00 al giorno + IVA

A discrezione della direzione i beni potranno essere trasferiti, previa comunicazione al venditore, presso i depositi di Itaca Transport, Via Rocca di Cave 31, Roma, che applicherà le medesime tariffe di magazzino maggiorate delle spese di trasporto. Tali tariffe sono esposte e consultabili nella sede di **Bolli&Romiti**.

La **Bolli&Romiti** è lieta di effettuare valutazioni scritte per assicurazioni, divisioni ereditarie, vendite private o per altri scopi. I costi sono variabili in ragione della qualità dei beni, della natura degli stessi della quantità di lavoro necessaria alla redazione dell' inventario, ma saranno sempre altamente competitivi.

Terminologia

Le affermazioni riguardanti l'autore, l'attribuzione, l'origine, il periodo, la provenienza e le condizioni dei lotti in catalogo sono da considerarsi come un'opinione personale degli esperti e degli studiosi eventualmente consultati e non un dato di fatto. **Leonardo**: l'opera, secondo la nostra opinione, è opera dell'artista.

Attribuito a Leonardo: l'opera, secondo la nostra opinione, è probabilmente opera dell'artista, ma non ve n'è certezza.

Bottega di Leonardo: l'opera, secondo la nostra opinione, è di un pittore non conosciuto della bottega dell'artista che può averla eseguita sotto la sua supervisione o meno.

Ambito-cerchia di Leonardo: l'opera, secondo la nostra opinione, è di un pittore non conosciuto, ma distinguibile, legato al suddetto artista, ma non necessariamente da un rapporto di allunato.

Stile di-seguace di Leonardo: l'opera, secondo la nostra opinione, è di un pittore, contemporaneo o quasi contemporaneo, che lavora nello stile dell'artista, senza essere necessariamente legato a lui da un rapporto di allunato.

Maniera di Leonardo: l'opera, secondo la nostra opinione, è stata eseguita nello stile dell'artista, ma in epoca successiva.

Da Leonardo: l'opera, secondo la nostra opinione, è una copia di un dipinto dell'artista.

In stile...: l'opera, secondo la nostra opinione, è nello stile menzionato, ma di epoca successiva.

Firmato – datato – iscritto: secondo la nostra opinione, la firma e-o la data e-o l'iscrizione sono di mano dell'artista.

Recante firma – data – iscrizione: secondo la nostra opinione, la firma e-o la data e-o l'iscrizione sono state aggiunte. Le dimensioni date sono prima l'altezza e poi la larghezza.

Elementi antichi: mobili-oggetti assemblati successivamente utilizzando elementi o materiali di epoche precedenti.

Restauro: i beni antichi o usati sono nella maggior parte dei casi soggetti a restauri e integrazioni e-o sostituzione. La dicitura verrà riportata solo nei casi in cui gli interventi vengono considerati dagli esperti della casa d'aste molto al di sopra della media e tali da compromettere almeno parzialmente l'integrità del bene.

Difetti: il bene presenta visibili ed evidenti mancanze, rotture o usure.

M.o.: Miglior Offerente. Rappresenta la sigla attribuita ad un lotto di esiguo valore antiquariale, la cui partenza d'asta è pari ad € 50,00.

A Richiesta: si riferisce a beni di elevato valore. Per conoscere il relativo prezzo di stima occorre contattare la direzione.

*Merry
Christmas*

Progetto Grafico
Cecilia Romiti

Fotografie
SaMu





BOLLI & ROMITI
CASA D'ASTE IN ROMA