

**BOLLI&ROMITI**  
CASA D'ASTE IN ROMA

**VECCHI E NUOVI MONDI**

ARREDI E DIPINTI ANTICHI  
UNA COLLEZIONE DI ARTE PRECOLOMBIANA

ROMA 3 DICEMBRE 2019















# VECCHI E NUOVI MONDI

ARREDI E DIPINTI ANTICHI  
UNA COLLEZIONE DI ARTE PRECOLOMBIANA

ASTA IN ROMA  
PALAZZO CENCI  
VIA BEATRICE CENCI 9-9/A

**ESPOSIZIONE**

sabato 30 novembre 2019 ore 11-18  
domenica 1 dicembre 2019 ore 11-18  
lunedì 2 dicembre 2019 ore 9.30-18

**ASTA**

martedì 3 dicembre 2019  
UNICA SESSIONE - lotti 1-346  
ore 15.00

Segui l'asta live su [www.bolliromiti.it](http://www.bolliromiti.it)



## DIPARTIMENTI

### MOBILI E ARTI DECORATIVE

SIMONETTA BOLLI  
simonetta@bolliromiti.it

### DIPINTI ANTICHI E DEL XIX SECOLO

FABRIZIO ROMITI  
fabrizio@bolliromiti.it

### PORCELLANE E MAIOLICHE ANTICHE

DONATELLA BOLLI  
donatella@bolliromiti.it

### ARGENTI E GIOIELLI OROLOGI DA POLSO

FEDERICO CAPUANO  
federico@bolliromiti.it

### TAPPETI E TESSUTI

MASSIMO ROMITI  
massimo@bolliromiti.it

### DESIGN E XX SECOLO

FRANCESCO ALESSANDRELLI  
francesco@bolliromiti.it

## PUBBLICHE RELAZIONI

ALESSANDRO LO CASCIO  
alessandro@bolliromiti.it

## RAPPRESENTANZE

MILANO  
SIMONETTA BOLLI  
simonetta@bolliromiti.it

PARIGI  
GENNARO BERGER  
gennaro@bolliromiti.it

LONDRA  
LILLY DI CARLO  
lilly@bolliromiti.it

## AMMINISTRAZIONE, FINANZA E CONTROLLO

COSTANZA CAZZANIGA  
amministrazione@bolliromiti.it

## DIGITAL STRATEGY

JACOPO BIANCHI  
jacopo@bolliromiti.it

## SEGRETERIA

GIOVANNA PADOVANI  
info@bolliromiti.it

## LOGISTICA

PATRIZIO TINOCO







UNICA SESSIONE  
lotti 1-346  
martedì 3 dicembre 2019  
ore 15.00





**1. Quattro sfere**  
in marmi diversi.  
XVIII secolo, circonferenza cm. 23  
€ 200-300

**2. Antico fregio**  
in marmo scolpito a raffigurare un serto  
vegetale fiorito, l. cm. 26  
€ 150-250



**3. Piccolo vaso**

in alabastro con due anse stilizzate; base in marmo bianco.  
XVIII secolo, complessivamente h. cm. 19 (sbeccature)  
€ 300-500

**4. Gruppo**

in alabastro raffigurante un putto appoggiato a un teschio;  
base rettangolare.  
XVIII secolo, complessivamente cm. 23x26x13  
€ 500-800





**5. Antica scultura**  
in marmo raffigurante una mano  
sinistra che stringe un cartiglio,  
l. cm. 27  
€ 300-500



6. Antica scultura  
in marmo cipollino raffigurante una mano  
destra semichiusa, cm. 11x12 (mancanza)  
€ 300-500







**7. Altorilievo**

in marmo raffigurante una testa di leone.  
XVII secolo, cm. 15x22x27  
€ 600-800

**8. Coppia di basi**

ottagonali in diaspro.  
XVIII secolo, cm. 10x13x13  
€ 500-800

**9. Antica scultura**

in marmo bianco raffigurante un busto  
virile con armatura e capo laureato,  
h. cm. 35 (restauri)  
€ 800-1.200





**10. Scultura**  
in marmo bianco raffigurante Ercole  
con la clava e la pelle del leone Nemeo.  
Fine del XVII-inizi del XVIII secolo, h. cm. 59  
(restauro al collo)  
€ 2.500-3.500



**11. Scultura**  
in marmo bianco raffigurante Livia.  
Roma, XVIII secolo, h. cm. 60  
(testa ricolata)  
€ 2.500-3.500

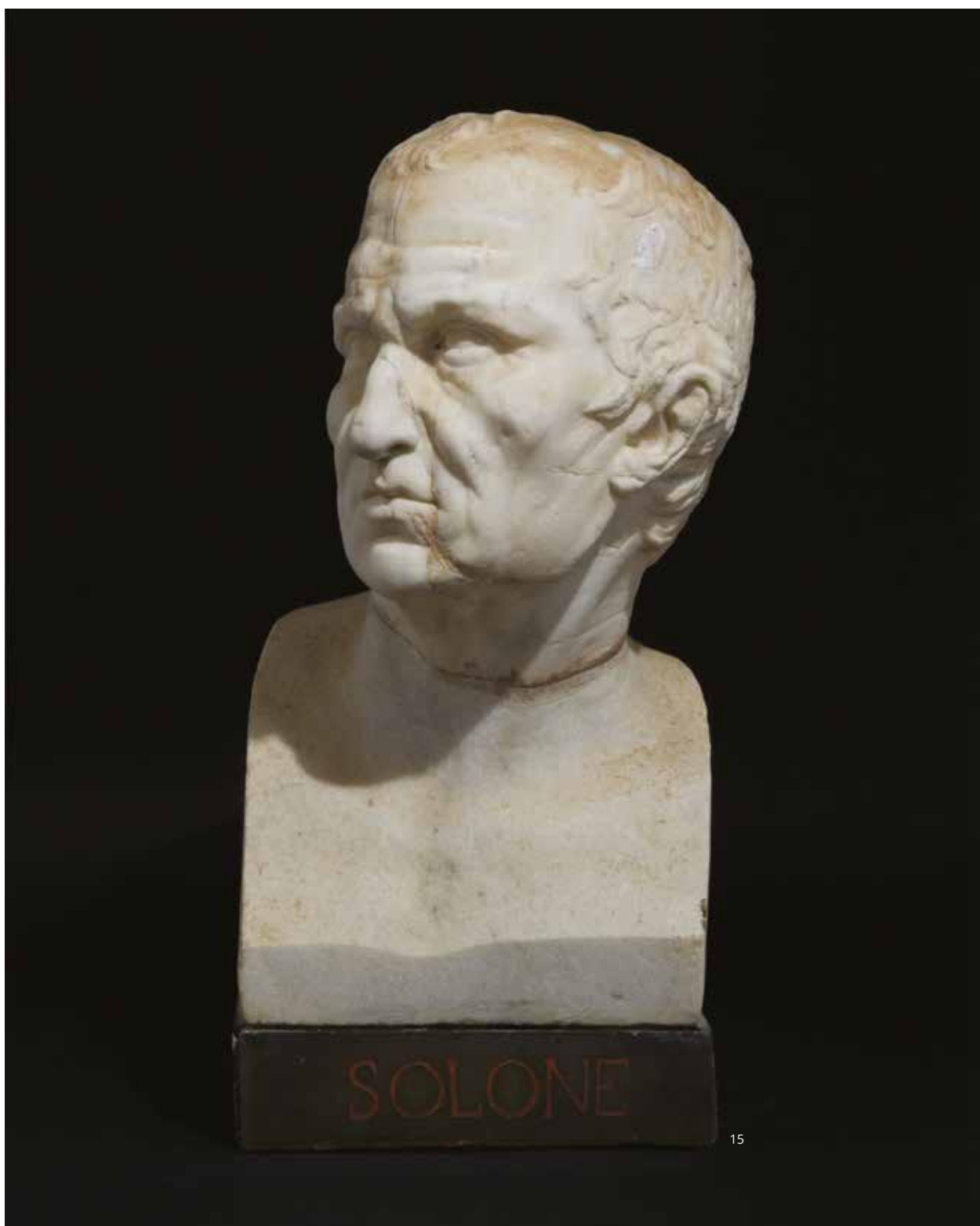


**12. Gruppo**  
in alabastro raffigurante Venere e Amore;  
base rettangolare recante l'iscrizione:  
NUDA VENUS. FECIT TROS SIC JUDICIA  
PASTOR (Venere nuda. Il pastore troiano  
così diede giudizi).  
XVIII secolo, cm. 17x22x10  
€ 500-800

S. FECIT TROS SIC JUDICIA PASTOR







15

**13. Scultura**

in marmo bianco raffigurante la testa di un giovane sorridente. XVII secolo, h. cm. 26 (restauro)  
€ 800-1.000

**14. Scultura**

in marmo bianco raffigurante la testa di Diogene; base in bardiglio. Inizi del XVIII secolo, la scultura h. cm. 24; complessivamente h. cm. 37  
€ 1.000-1.500

**15. Antica scultura**

in marmo bianco raffigurante la testa di Solone, complessivamente h. cm. 36 (restauri)  
€ 2.500-3.500



**16. Sei medaglioni**  
in breccia verde e giallo di Siena ciascuno  
raffigurante un profilo di imperatore  
romano.  
Roma, XVIII secolo, d. cm. 19 (restauri)  
€ 2.500-3.000











17





18

**17. Coppia di medaglioni**  
circolari in marmo bianco e rosso antico  
raffiguranti ciascuno un profilo virile.  
Roma, XVIII secolo, d. cm. 21 ciascuno  
(felatura)  
€ 1.000-1.500

**18. Gruppo**  
in alabastro raffigurante Venere e Amore;  
base ottagonale in breccia verde.  
XVIII secolo, complessivamente  
cm. 21x30x11 (mancanze)  
€ 500-800

### 19. Scultura

in marmo bianco raffigurante Ermafrodito dormiente; base in breccia.  
XVIII secolo, cm. 47x27.

La scultura replica, con alcune varianti, il celebre Ermafrodito dormiente al Louvre di Parigi, opera del II secolo d.C., per la quale Gian Lorenzo Bernini scolpì appositamente il materasso su cui giace.

€ 1.000-1.500









**20. Medaglione**

di forma ovale in marmo nero decorato dal profilo di Sigismondo in giallo di Siena.

Roma, XVIII secolo, cm. 13x9,5

€ 300-500

**21. Medaglione**

circolare in marmo nero decorato da un profilo di imperatore in giallo di Siena.

Roma, XVIII secolo, d. cm. 16 (difetto)

€ 400-600



Z A L E V C V S



**22. Formella**

rettangolare in marmo bianco e rosso  
antico raffigurante il profilo di Zaleuco  
di Locri.

Roma, XVIII secolo, cm. 16x12 (difetto)

€ 300-500





FIGRO

FIGVLA

CAESAR

DOMITIANVS

SAIDIVS

NER

TIBERIVS

AP

OTHO

GALL

**23. Medaglione**  
circolare in marmo bianco e giallo di Siena  
raffigurante il profilo di Caligola.  
Roma, XVIII secolo, d. cm. 18,5  
€ 600-800

**25. Medaglione**  
circolare in marmo bianco e giallo di Siena  
raffigurante il profilo di Ottone.  
Roma, XVIII secolo, d. cm. 17  
€ 600-800

**24. Medaglione**  
circolare in marmo bianco e giallo di Siena  
raffigurante il profilo di Tito.  
Roma, XVIII secolo, d. cm. 17  
€ 600-800

**26. Medaglione**  
circolare in marmo bianco e giallo di Siena  
raffigurante il profilo di Claudio.  
Roma, XVIII secolo, d. cm. 18 (felatura)  
€ 600-800

**27. Medaglione**  
circolare in marmo bianco e giallo di Siena  
raffigurante il profilo di Nigro.  
Roma, XVIII secolo, d. cm. 18  
€ 600-800

**28. Medaglione**  
circolare in marmo bianco e giallo di Siena  
raffigurante il profilo di Traiano.  
Roma, XVIII secolo, d. cm. 18 (sbecatura)  
€ 600-800

**29. Medaglione**  
circolare in marmo bianco e giallo di Siena  
raffigurante il profilo di Domiziano.  
Roma, XVIII secolo, d. cm. 18  
€ 600-800

**30. Medaglione**  
circolare in marmo bianco e giallo di Siena  
decorato dal profilo di Nerone.  
Roma, XVIII secolo, d. cm. 17  
€ 600-800

**31. Medaglione**  
circolare in marmo bianco e giallo di Siena  
raffigurante il profilo di Galba.  
Roma, XVIII secolo, d. cm. 17  
€ 600-800

**32. Medaglione**  
circolare in marmo bianco e giallo di Siena  
raffigurante il profilo di Tiberio.  
Roma, XVIII secolo, d. cm. 18  
€ 600-800

**33. Medaglione**  
circolare in marmo bianco e giallo di Siena  
raffigurante il profilo di Vespasiano.  
Roma, XVIII secolo, d. cm. 18 (lieve restauro)  
€ 600-800

**34. Medaglione**  
circolare in marmo bianco e giallo di Siena  
raffigurante il profilo di Caligola.  
Roma, XVIII secolo, d. cm. 18  
€ 600-800

**35. Medaglione**  
circolare in marmo bianco e giallo di Siena  
raffigurante il profilo di Apuleio.  
Roma, XVIII secolo, d. cm. 18  
€ 600-800

**36. Medaglione**  
circolare in marmo bianco e rosso di Verona  
raffigurante il profilo di Giulio Cesare.  
Roma, XVIII secolo, d. cm. 18  
€ 800-1.000







**37. Coppia di sculture**

in marmo nero raffiguranti i busti di Tito e Domiziano; basi in broccatello di Spagna e marmo bianco.

Roma, XVIII secolo, complessivamente h. cm. 30 (il busto di Domiziano con difetto alla testa)

€ 1.500-2.500

**38. Cinque medaglioni**

circolare in marmo nero e giallo di Siena, decorati dai profili di Biante Pireneo, Cleobulo, Periandro, Socrate e Quintilio.

Roma, XVIII secolo, d. cm. 16

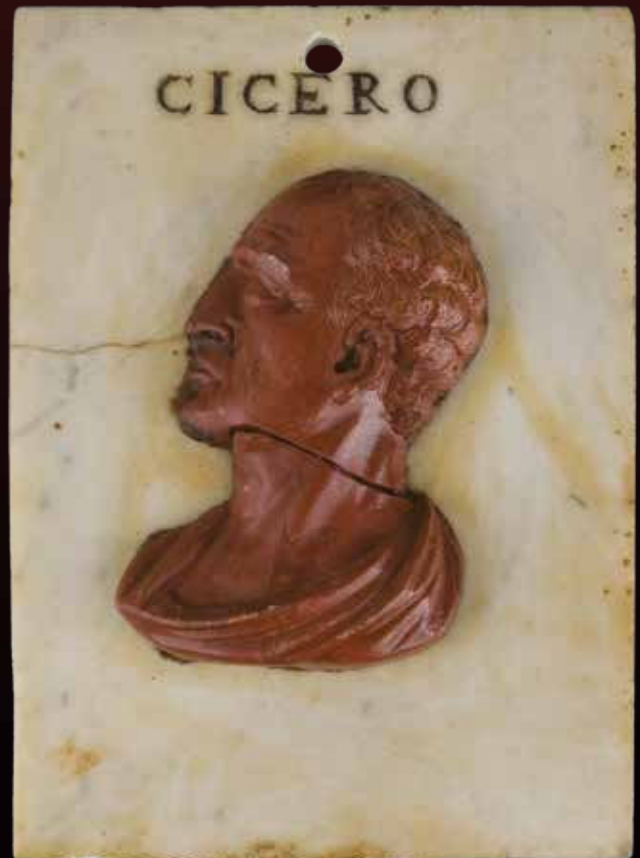
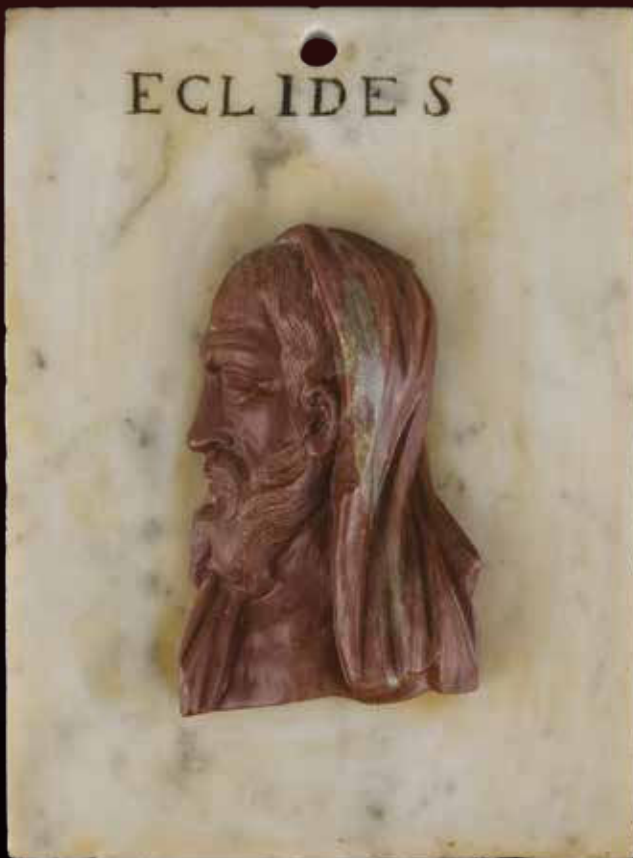
€ 4.000-6.000





38





**39. Sei formelle**

rettangolari in marmo bianco e rosso antico raffiguranti  
rispettivamente il profilo di Euclide, Cicerone, Terenzio,  
Esiodo, Leodamo e Arato.

Roma, XVIII secolo, cm. 16,5x12 ciascuna (una formella  
con difetto)

€ 2.500-3.000



TERENTI



HESIODVS



LEODAMAS



ARATVS





**40. Scultura**  
in marmo bianco raffigurante un busto  
femminile con turbante; base in travertino.  
Roma, XVII secolo, cm. 75x50x30  
€ 1.200-1.500

**41. Stemma nobiliare**  
in peperino.  
Probabile alto Lazio, fine del XVII secolo, cm. 64x41  
€ 600-800





**42. Urbano Bottasso**

Venezia 1868 - 1917

*Giovane che fuma*

scultura in bronzo patinato su  
base rettangolare in travertino,  
complessivamente cm. 126x87x77

Firma sulla base a destra: U.Bottasso;  
sulla base in alto a sinistra: FONDERIA.  
BRAGADIN.EMILIO

€ 3.000-5.000



**43. Vincenzo Gemito**

Napoli 1852 - 1929

*Nettuno*

scultura di bronzo patinato, h. cm. 40

Firma sullo scoglio: Gemito

Punzone della fonderia Gemito

€ 1.500-2.000



**44. Vincenzo Gemito**  
Napoli 1852 - 1929

*Acquaiolo prima maniera*

scultura di bronzo patinato, cm. 58x20x21

Firma sul vaso: Gemito

€ 1.800-2.200





**45. Vincenzo Gemito**

Napoli 1852 - 1929

*Autoritratto*

scultura di bronzo patinato, h. cm. 31

Firma dietro la spalla destra: Autoritratto  
Gemito

€ 1.000-1.500

**46. Vincenzo Gemito**

Napoli 1852 - 1929

*Fanciulla napoletana*

scultura di bronzo patinato, cm. 50x38

Firma dietro la spalla destra: Gemito

Punzone della Fonderia Gemito

€ 2.000-3.000



**47. Vincenzo Gemito**

Napoli 1852 - 1929

*Nutrice*

scultura di bronzo patinato, cm. 46x20x28

Firma sulla base: Gemito

Punzone della Fonderia Gemito

€ 1.500-2.500



**48. Vincenzo Gemito**

Napoli 1852 - 1929

*Carlo V*

scultura di bronzo patinato, h. cm. 62

Firma sulla base: Gemito

€ 2.000-3.000

**49. Vincenzo Gemito**

Napoli 1852 - 1929

*Frammento di Alessandro il Grande*

scultura di bronzo patinato, h. cm. 56

Firma a tergo: Gemito

Punzone della Fonderia Gemito

€ 1.500-2.000









**50. Vincenzo Gemito**

Napoli 1852 - 1929

*Il filosofo*

scultura di bronzo patinato, h. cm. 47

Firma dietro la spalla destra: Gemito

€ 1.800-2.200



**51. Vincenzo Gemito**

Napoli 1852 - 1929

*Anna Gemito*

scultura di bronzo patinato, h. cm. 47

Firma sulla base: Gemito

Punzone della Fonderia Gemito

€ 1.800-2.200



**52. Vincenzo Gemito**  
Napoli 1852 - 1929

*Venere*

scultura di bronzo patinato su base in  
marmo nero, complessivamente h. cm. 68  
Firma sul vaso: Gemito  
€ 1.800-2.200





**53. Vincenzo Gemito**

Napoli 1852 - 1929

*Fanciulla greca*

scultura di bronzo patinato su base di marmo,  
complessivamente h. cm. 49

Firma sulla base: Gemito

Punzone della Fonderia Gemito

€ 1.000-1.500



**54. Scultura**

in bronzo patinato raffigurante il discobolo  
di Mirone; base ottagonale in marmo.

XIX secolo, complessivamente h. cm. 46

€ 500-800



55. Scultura  
in bronzo patinato raffigurante il Discobolo  
di Mirone, h. cm. 85  
€ 1.800-2.000





56

**56. Poltrona**

di noce decapato con dossello sagomato centrato da una valva di conchiglia da cui scendono campanule a cascatella; braccioli a voluta; gambe di linea mossata desinenti in un corposo ricciolo.  
Roma, XVIII secolo, cm. 124x72x57

€ 800-1.200

**57. Scultura**

in bronzo patinato raffigurante il celebre Gladiatore Borghese; base rettangolare in marmo.

XIX secolo, cm. 39x39x20

€ 500-800





**58. Specchiera**

di noce di forma sagomata con cornice placcata in scagliola a finto marmo; applicazioni di fregi in legno dorato e scolpito. Costruita con elementi antichi, cm. 102x114x10

€ 800-1.000

**59. Tavolo da centro**

di noce. Piano centinato finemente intarsiato in parte in avorio a grottesche e motivi fogliati centrati da una scena di caccia al leone entro riserva circolare; gambe mosse. Il piano del XVIII secolo, cm. 70x168x63

€ 1.500-2.000





**60. Cassettone**

lastronato in palissandro e satin wood.  
Fronte a 3 cassetti intarsiati a nastrino  
arricciato, motivo che si ripete sui fianchi;  
piano di marmo grigio.  
Francia, periodo Luigi XVI, cm. 101x134x61  
(lievi mancanze)  
€ 1.000-1.500

**61. Grande tappeto**

persiano, cm. 266x340 circa  
€ 1.000-1.500

**62. Coppia di divani**

rivestiti in tartan rosso e verde; completi di  
poggiatesta, i divani cm. 80x160x88 ciascuno  
(lievi difetti)  
€ 700-1.000

**63. Tavolino da salotto**

in legno ebanizzato con piano centinato  
laccato a finta pelle; sostegni a balestra  
poggianti su quattro gambe mosse,  
cm. 52x117x60  
€ 150-300





62



63





**64. Due originali poltrone pieghevoli**  
in legno parzialmente rivestito di tessuto.  
XIX-XX secolo, cm. 102x50x47; cm. 113x61x63  
€ 300-500

**65. Coppia di poltrone**  
di mogano con dossello parzialmente intagliato  
a motivi fogliati stilizzati, interamente rivestite in  
velluto rosso a piccolo punto.  
Periodo Liberty, cm. 102x66x64 ciascuna  
€ 600-800

65



**66. Pittore degli inizi del XX secolo**  
*Fenicotteri nello stagno*  
*Cigni nello stagno*  
coppia di acquarelli su carta, cm. 89x31  
€ 300-500

**67. Pittore del XX secolo**  
*Fenicotteri nello stagno*  
olio su tela, cm. 142x40  
Firma in basso a destra: Elena Scappucci  
€ 200-300







68

**68. Coppia di gueridons**  
a tamburo impiallacciati in noce. Piano circolare con fascia guarnita di un tiretto; quattro gambe mosse riunite da pedana, cm. 80x58  
€ 600-800

**69. Divano**  
in noce di forma centinata con braccioli di linea eversa; dossello dal profilo ondulato centrato da un cespo fogliato. Imbottito e rivestito a stoffa a fiori su fondo giallo. XIX secolo, cm. 100x190x60  
€ 300-500



69





70

**70. Specchiera**

con cornice ebanizzata intagliata a rami che sostengono un festone di legno dorato e scolpito a foglie.

Inizi del XX secolo, cm. 70x56

€ 400-600

**71. Tavolino**

con piano rettangolare in vetro a finto marmo bordato in metallo cromato; montanti di legno riuniti da traversa lineare.

Anni '40, cm. 75x99x55 (difetti minimi)

€ 300-500





75

**72. Coppia di mensoline**

in ceramica policroma modellate a testina maschile e femminile che emerge da un cespo fogliato e fiorito.

Periodo Liberty, cm. 16x18x13 ciascuna

€ 150-300

**73. Coppia di mensole**

in maiolica policroma avorio e policroma modellate a raffigurare una rondine che nutre i suoi piccoli nel nido.

Angarano, periodo Liberty, cm. 30x20x16 ciascuna

€ 200-400

**74. Gruppo**

in ceramica policroma raffigurante tre contadini neri che cantano.

Torino, Vi.Bi, marca sotto la base conn. 311, h. cm. 45 (lievi sbeccature)

€ 300-500

**75. Scultura**

in ceramica policroma raffigurante un elefante seduto che gioca con un topolino.

Torino, Lenci come da marca sotto la base, siglata B., h. cm. 23

€ 400-600



**76. Piatto**

in ceramica a lustro metallico; firma non decifrata al verso, d. cm. 40

€ 100-150

**77. Sei piatti**

in ceramica policroma di diversa manifattura e decorazione, d. da cm. 27 a cm. 55

€ 300-500

**78. Gruppo**

in ceramica policroma raffigurante una contadina con agnello.

Torino, Essevi, Sandro Vacchetti come da firma sotto la base, h. cm. 36

€ 350-500

**79. Gruppo**

in ceramica policroma raffigurante una dama con due colombi.

Torino, Lenci, marca in nero sotto la base con monogramma L.B., h. cm. 26

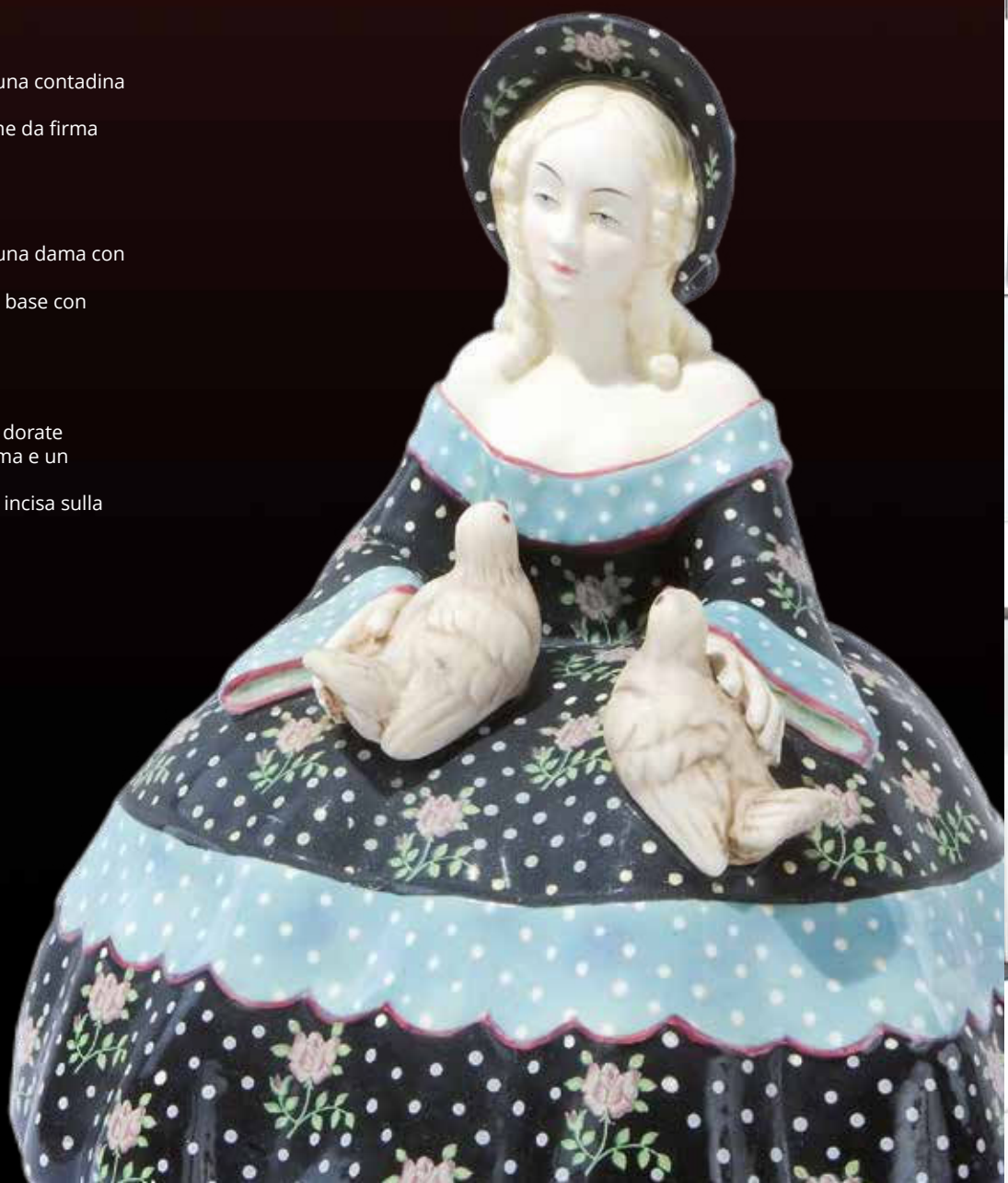
€ 350-500

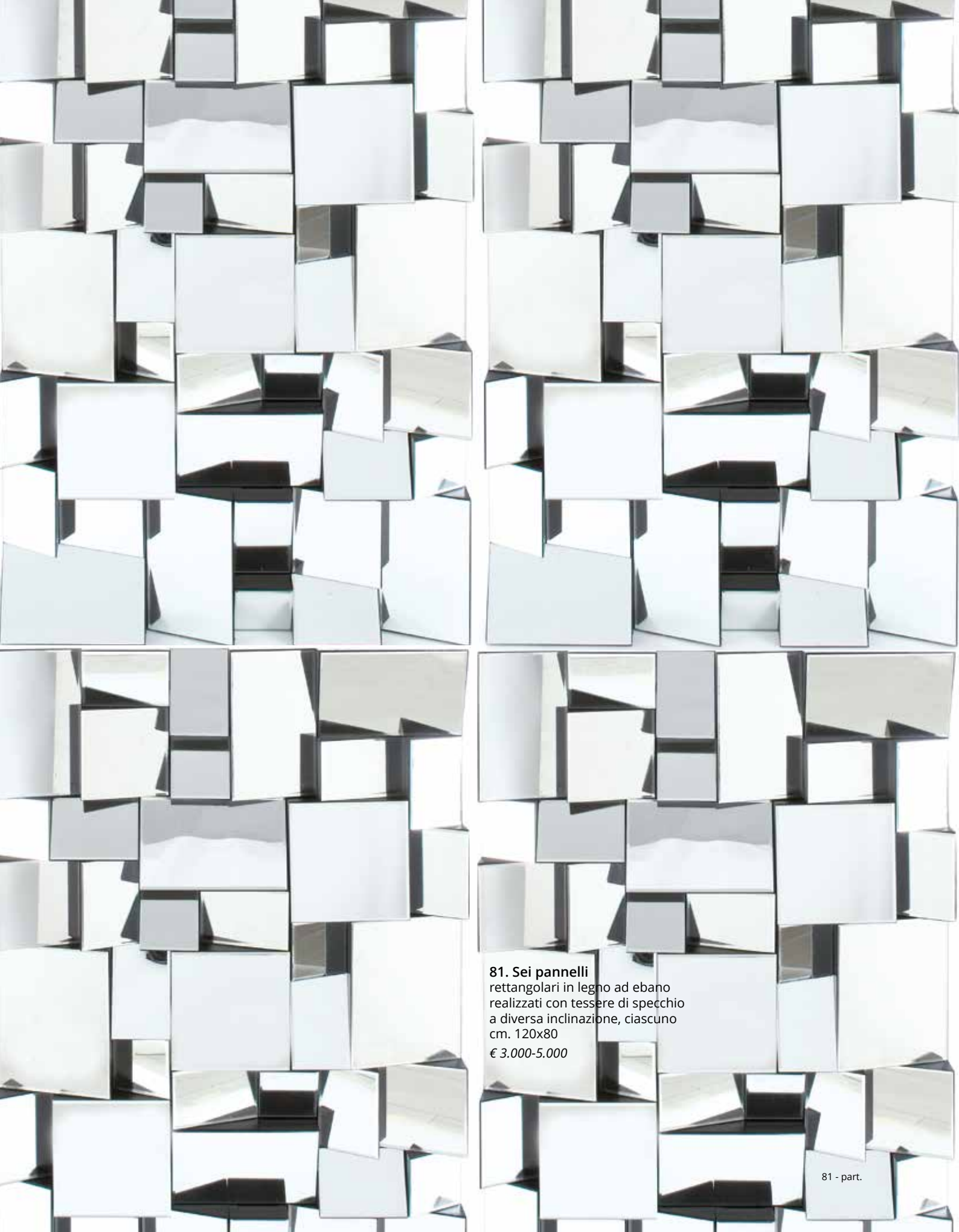
**80. Coppia di sculture**

in vetro in parte nero con inclusioni dorate raffiguranti rispettivamente una dama e un cavaliere.

Murano, La Murrina, come da firma incisa sulla base, h. cm. 36

€ 250-350





**81. Sei pannelli**  
rettangolari in legno ad ebano  
realizzati con tessere di specchio  
a diversa inclinazione, ciascuno  
cm. 120x80  
€ 3.000-5.000



**82. Vaso**  
in vetro incamiciato rosso. Corpo ovoidale  
percorso da costolature orizzontali.  
Vetrarti, anni '70, firma incisa sotto la base,  
h. cm. 36  
€ 300-500



**83. Originale vaso**  
in vetro incamiciato giallo e arancione.  
Murano, Jonathan Shaw, 14-100, h. cm. 38  
€ 100-200



**84. Vaso**  
in vetro incamiciato giallo.  
Murano, Vetri d'arte Alberto come da  
etichetta sotto la base, h. cm. 36  
€ 100-200



**85. Coppia di vasi**  
in vetro incamiciato giallo. Corpo ovoidale  
percorso da costolature orizzontali.  
Vetrarti, anni '70, firma incisa sotto la base,  
h. cm. 40 ciascuno  
€ 400-600



86

**86. Vaso**

in vetro screziato con inclusioni dorate; orlo e piede frastagliato.

Murano, anni '70, marca non decifrata sulla base interna, h. cm. 35,5

€ 400-800

**87. Posacenere**

a fazzoletto in vetro con inclusioni dorate e rosso melanzana.

Murano, anni '70, cm. 6x17x16

€ 250-350

**88. Vaso**

con corpo piriforme in vetro soffiato decorato a tessere policrome e murrine.

Murano, Dino Martens, h. cm. 21,5

€ 1.200-1.500

**89. Coppia di candelabri**

in vetro nero a tre luci ciascuno.

Murano, h. cm. 38

€ 100-200

**90. Coppia di candelabri**

in vetro nero a cinque luci ciascuno, h. cm. 37

€ 300-500



87







**91. Bottiglia**  
in vetro a canne azzurre e verdi alternate.  
Murano, Venini S.A. su disegno di Gio Ponti,  
anni '80, etichetta al fondo, h. cm. 30,5  
€ 600-800

**92. Caraffa e quattro bicchieri**  
in vetro a canne multicolor.  
Murano, Venini su disegno di Gio Ponti  
come da firma all'acido sotto la base, anni  
'80, la caraffa h. cm. 26; i bicchieri h. cm. 11  
*€ 1.500-2.500*





**93. Servizio di bicchieri**

in vetro viola composto da 36 pezzi  
comprendenti 6 bicchieri da acqua, 6 da vino,  
12 da liquore, 6 da rosolio, 4 bottiglie con turo  
e 2 caraffe.

Murano (le caraffe non pertinenti; un bicchiere  
da vino con lieve sbeccatura)

€ 150-250





94

**94. Vaso a boccia**  
in cristallo spesso lattimo con molature sferiche.  
Parigi, Hermès, come da firma all'acido sotto la base, h. cm. 20  
€ 600-800



**95. Vaso**  
in cristallo in parte satinato modellato a quattro figure femminili  
che si tengono per mano.  
Francia, Lalique, come da firma all'acido con numerale HD476,  
anni '50, h. cm. 17,5  
€ 600-800

95



**96. Scultura**

in vetro policromo sommerso raffigurante un pesce.  
Murano, cm. 20x31

€ 100-200

**97. Scultura**

in vetro incolore e policromo raffigurante un pesce.  
Murano, cm. 14x47

€ 100-200

**98. Scultura**

in vetro lattimo e verde raffigurante una balena dalla  
coda sollevata.

Murano, h. cm. 28

€ 100-200

**99. Scultura**

in vetro incolore e rosso raffigurante un pesce su  
un'onda.

Murano, h. cm. 30 (difetto)

€ 100-200

100



**100. Etagère**

in plexiglass a due ripiani rettangolari dei quali quello inferiore in vetro; sostegni scanalati, cm. 64x101x65

€ 300-400

**101. Console**

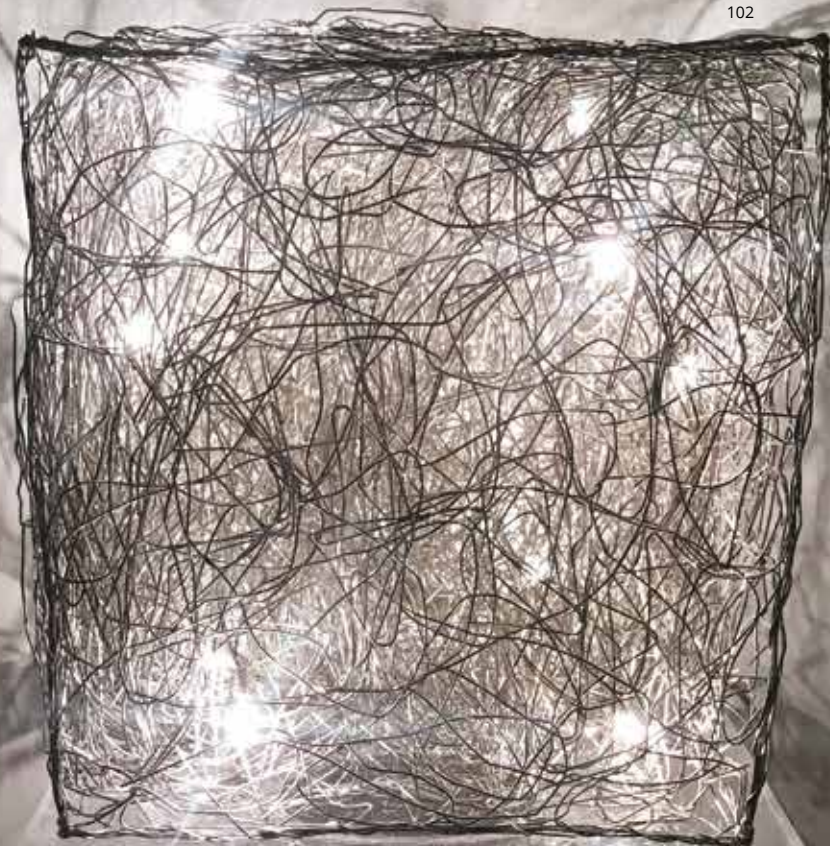
in plexiglass con piano rettangolare in vetro e gambe troncoconiche scanalate, cm. 76x141x40

€ 200-300

101







102

103

**102. Lampada**

da tavolo di forma cubica in filo di stagno,  
cm. 37x37x37

€ 100-150

**103. Base**

a colonna in plexiglass con piano quadrato  
sostenuto da un fusto scanalato, cm. 75x40x40

€ 200-300



104

**104. Centrotavola**  
in vetro glacé modellato in forma di  
conchiglia e dipinto a steli fioriti con insetti.  
Francia, Art Nouveau, cm. 11x26x20  
€ 400-600

**105. Ciotolina**  
in argento sterling sbalzato a corolla di margherita.  
Buccellati, d. cm. 12, peso gr. 117  
€ 150-250





**106. Importante centrotavola**  
in argento sterling in parte dorato, sbalzato  
a valva di conchiglia arricchita da steli fogliati.  
Bucellati, cm. 33x51x25, peso gr. 2.804  
€ 3.000-5.000







109

**107. Conchiglia**  
rivestita in argento.  
Federico Buccellati, l. cm. 9  
€ 500-1.000

**108. Bowl**  
formata da una valva di conchiglia rivestita  
in argento.  
Milano, Mario Buccellati, cm. 9x21x16  
€ 900-1.500

**109. Piccolo cesto**  
di forma rettangolare in madreperla incisa;  
ansa in argento sterling cesellata a tralcio  
di vite con sfere di corallo rosso.  
Buccellati, cm. 10x16x14,5  
€ 600-900



1 11

**110. Due scatole**

a coperchio di diversa forma in argento, lapislazzuli, tartaruga e avorio.

Anni '50, cm. 6x10x8; cm. 7x13x10, peso lordo complessivo gr. 489

€ 400-600

**111. Scatola**

di forma ricurva in argento sterling internamente dorato.

Milano, Pomellato, cm. 8x17x10, peso gr. 457

€ 300-500

**112. Assaggiavino**

in argento sterling.

Bulgari, cm. 12x8, peso gr. 94

€ 250-500





**113. Scatola**

di forma rettangolare in argento 950-1.000 e oro con coperchio decorato dall'immagine di quattro carte da gioco.

Bulgari, cm. 4,5x20x13

€ 3.000-5.000



**114. Coppia di candelabri**

a cinque luci in argento con quattro bracci cesellati a volute; bobèches vasiformi baccellate, h. cm. 32, peso complessivo gr. 1.616 (una bobèche dissaldata)

€ 400-600

**115. Servizio da tè e caffè**

in argento sbalzato, cesellato a motivi fogliati e lavorato a bulino. Si compone di teiera, caffettiera, lattiera, zuccheriera a coperchio e vassoio ovale; anse lignee.

Milano, Mario Buccellati, punzone del fascio littorio, il vassoio cm. 54x43, peso lordo complessivo gr. 4.978

€ 3.500-4.500





**116. Vaso**

in argento martellato; corpo piriforme guarnito da due anse a voluta fogliata.

Milano, Mario Buccellati, h. cm. 32; peso gr. 1.179

€ 1.200-1.800



**117. Caraffa**

in argento sterling con corpo baccellato e lavorato a bulino; ansa ricurva.

Milano, Mario Buccellati, h. cm. 34; peso gr. 1.403

€ 1.500-2.500







118 - campionatura

### 118. Servizio di posate

in argento composto da 210 pezzi comprendenti 12 forchettine e 12 coltellini da antipasto, 15 cucchiari, 32 forchette, 25 coltelli, 14 forchette e 14 coltelli da pesce, 18 forchette e 15 coltelli da dolce, 21 cucchiaini da caffè, 16 posate da portata, 2 posate da insalata, 1 mestolino da salsa UNITI a 11 cucchiaini da gelato, 1 schiaccianoci e 1 pinza per zollette di fattura similare.

Alessandria, Ricci, punzone del fascio littorio, peso complessivo gr. 10.614 (alcune posate di rimpiazzo)

€ 3.000-5.000

### 119. Scatola

di forma rettangolare in legno ad ebano interamente decorata in filigrana d'argento a motivi floreali impregiosita da cinque placche ovali in smalto policromo e pietre colorate. All'interno un calamaio con due ampole in argento e vani rivestiti in seta bordata in oro. Probabilmente Russia, XIX secolo, cm. 9x32x23 (difetti minimi)

€ 1.800-2.500



part.

**120. Dodici piatti da dolce**  
in argento con tesa costolata.  
Palermo, Barraja, d. cm. 23, peso  
complessivo gr. 4.099  
€ 600-800



**121. Dodici sottopiatto**  
in argento a superficie liscia, d. cm. 30,  
peso complessivo gr. 5.293  
€ 1.000-1.500

part.





### 122. Servizio di piatti

in porcellana bianca, dorata e policroma, con decorazioni in stile egizio dal Servizio del Khedivè. Si compone di 93 pezzi di decoro similare comprendenti 12 tazze da brodo con relativo piatto, 16 fondine, 24 piatti piani, 24 piatti da frutta, 1 zuppiera a coperchio, 2 insalatiere e 2 vassoi ovali. Doccia, manifattura Richard-Ginori, anni '90 marca corona in verde con targa in oro. Il servizio è completato da una tovaglia in lino bianco con due strisce copritavola ricamate a raffigurare lo stesso motivo decorativo del servizio e diciotto tovaglioli ricamati a motivi egizi con bordura in verde, la tovaglia cm. 340x216.

Il servizio in asta ripropone la decorazione in stile egizio del famoso Servizio del Khedivè Ismail Pasha, disegnato da Gaetano Lodi per la manifattura Ginori a partire dall'agosto 1872 e utilizzato nel 1874 per il fastoso pranzo inaugurale del canale di Suez. Per questa sua poliedrica attività legata all'Egitto e la sua reinterpretazione dei temi e dell'iconografia faraonica, Gaetano Lodi può considerarsi una figura di primo piano nell'ambito della "egittomania" ottocentesca.

€ 5.000-7.000





123 - chiuso e aperto



125

**123. Scrigno**

di forma rettangolare in palissandro placcato di bronzo inciso; fronte apribile su 8 tiretti. Probabilmente Eugenio Quarti, cm. 16x19x15  
€ 600-800

**124. Servizio da tavola**

in ceramica policroma composto da sette ciotole di diversa misura, due vasetti e una piccola caraffa. Valceresio, come da firma sotto la base, anni '50  
€ 150-250

**125. Due vasi**

in terracotta a lustro metallico. Uno Faenza 1995, marca Bottega Gatti, muso di gatto affiancato dalle iniziali DS, h. cm. 34  
€ 200-300



**126. Grande scultura**  
in legno policromo raffigurante una pantera  
dalle fauci spalancate, cm. 92x144x47  
€ 1.000-1.500







127. Scultura  
in bronzo dorato raffigurante una pantera, cm. 40x110  
€ 1.400-2.000



128

**128. Coppia di sculture**  
in bronzo patinato ciascuna raffigurante un  
rinoceronte, cm. 47x90  
€ 2.000-3.000

**129. Coppia di appliques**  
in legno e ferro dorato composte da  
sei frecce che sorreggono ciascuna una  
bobèche vasiforme.  
XIX secolo, cm. 36x59 (lievi mancanze)  
€ 300-500



130

**130. Scultura**  
di bronzo patinato raffigurante un cerbiatto  
poggiante sulle zampe anteriori, cm. 37x71 circa  
€ 500-700

131

**131. Scultura**  
in bronzo patinato raffigurante un cerbiatto,  
cm. 71x60 circa  
€ 500-700





**132. Grande scultura**

in bronzo patinato e dorato raffigurante Mercurio alato dall'originale di Giambologna, h. cm. 190  
€ 2.000-3.000

**133. Coppia di sculture**

in bronzo patinato, ciascuna raffigurante un puma seduto; basi parallelepipedo in legno laccato a finto porfido, le sculture h. cm. 90 ciascuna  
€ 4.500-6.500

132





**134. Tavolo**

con piano rettangolare in cristallo molato  
sostenuto da due montanti in plexiglass arricchiti  
da due fregi in marmo bianco, giallo e rosso del XIX  
secolo scolpiti a motivi fogliati, cm. 76x194x99  
€ 1.500-2.500







**135. Divano**  
ad emiciclo di noce. Dossello traforato e  
intagliato a motivi a lira; piano impagliato;  
gambe di linea eversa.  
Lucca, fine del XVIII-inizi del XIX secolo,  
cm. 88x173x53 (lieve restauro al dossello)  
€ 400-600



137

**136. Coppia di lampade**  
a balaustro in terracotta; complete di  
paralume.  
Tommaso Barbi, come da etichetta sotto la  
base, complessivamente h. cm. 76  
€ 200-300

**137. Cachepot e lume**  
in porcellana a finta pietra dura.  
Tommaso Barbi, il cachepot cm. 16x30;  
il lume h. cm. 47  
€ 200-300



**138. Etagère**

in bambù con portina e pianetti in legno  
dipinto in policromia a volatili e motivi  
floreali.

Cina, inizi del XX secolo, cm. 167x96x39  
(lievi difetti)

€ 600-800





**139. Paravento**

in legno laccato rosso e nero a otto ante incise e dipinte in policromia a raffigurare scene di battaglia, draghi e motivi floreali.  
Cina, XIX secolo, cm. 207x305  
€ 5.000-6.000









**140. Tavolo**

con piano circolare in scagliola a fondo nero decorato in policromia a raffigurare una ghirlanda di fiori e foglie, delimitata da cornici in marmo simulato. Base in legno argentato a mecca con sostegno a balaustro su tre piedi ad ampia voluta su cui posa una ghirlanda di bacche, cm. 83x130

€ 2.000-3.000





part.

**141. Due piatti**  
in porcellana Imari di diversa forma e  
decorazione.  
Giappone, XIX secolo, d. cm. 46 (un piatto  
restaurato)  
€ 1.200-1.500

**142. Tappeto persiano**  
di cm. 398x263  
€ 1.200-1.500

**143. Grande piatto**  
in maiolica bianca e policroma, dipinto a  
grottesche centrate dallo stemma medico.  
Pistoia, Studio Chironi, d. cm. 49  
€ 100-200

142 - part.





**144. Coppia di sculture**  
in porcellana bianca, blu, rosso ferro e oro, raffiguranti  
rispettivamente un dignitario e la sua consorte.  
Giappone, XIX secolo, h. cm. 27  
€ 500-700

**145. Coppia di sculture**  
in porcellana policroma raffiguranti rispettivamente un santone  
con bastone e un santone con accolito in braccio; montatura di  
bronzo dorato e cesellato a pianticella fogliata.  
Giappone, periodo Meiji, complessivamente h. cm. 50  
€ 2.000-3.000







**146. Piatto**

in porcellana bianca, policroma e dorata,  
dipinto a motivi floreali.

Cina, XVIII secolo, d. cm. 22,5

€ 400-600

**147. Piatto**

in porcellana bianca e e policroma  
dipinto

a motivi floreali.

Cina, XVIII secolo, d. cm. 22,5

€ 200-400





**148. Scrivania a pancone da centro**

lastronata in noce e intarsiata in avorio a motivi vegetali stilizzati. Piano rettangolare qualificato da tre medaglioni, delimitato da un profilo di bronzo e guarnito da una tablette estraibile; tre cassetti sul fronte e due portine laterali; gambe mosse.

XVIII secolo, cm. 75x122,5x69

€ 2.000-3.000



**149. Scultura**  
in bronzo patinato raffigurante la testa di  
una divinità orientale; base rettangolare in  
legno, la scultura h. cm. 50  
€ 400-600



**150. Scultura**  
in bronzo dorato raffigurante una divinità  
che suona il flauto.  
India, XIX secolo, h. cm. 63 (flauto non pertinente)  
€ 1.000-1.500



# COLLEZIONE DI REPERTI IN TERRACOTTA PRECOLOMBIANI

(stato di conservazione come da foto)

151-207



151. Lotto  
di sei oggetti di diversa forma  
€ 100-150

152. Testa zoomorfa  
h. cm. 12  
€ 100-150

153. Figura seduta  
UNITA a testa zoomorfa e altri due idoli,  
misure diverse  
€ 250-350



155



156

**154. Quattro testine**  
UNITE ad altri sei frammenti, misure  
diverse  
€ 50-100

**155. Vaso**  
a doppio bulbo, h. cm. 20  
€ 300-500

**156. Vaso**  
con corpo a costolature oblique, h. cm. 27  
€ 250-350



**157. Maschera zoomorfa**  
h. cm. 11  
€ 150-200

**158. Testa antropomorfa**  
cm. 14x17  
€ 150-250

**159. Testa antropomorfa**  
cm. 11x12  
€ 200-300

**160. Testa antropomorfa**  
cm. 11x13,5  
€ 200-300





**161. Testa antropomorfa**

h. cm. 19

€ 250-350

**162. Figura**

di lastra, stante, h. cm. 31

€ 200-300

**163. Ciotola tripode**

UNITA ad altra circolare, d. cm. 17,5;

cm. 7x17,5

€ 250-350

**164. Vasetto**

cilindrico con fascia borchiate UNITO

a calice in terracotta chiara, cm. 8x11;

cm. 12x13

€ 200-300





166 - frontale

**165. Ciotola**

con quattro segni neri all'interno, cm. 6x17

€ 200-300

**166. Ciotola**

semisferica con serpentello biancastro  
all'esterno, cm. 6x13

€ 300-400

**167. Ciotolina**

con puntature biancastre all'esterno, cm. 5x11

€ 200-300



166



168

**168. Ciotola**  
circolare a disegni geometrici,  
cm. 5,5x15  
€ 300-400

**169. Vassoio tripode**  
a due ripiani, cm. 7x26x20  
€ 300-400

**170. Vaso tripode**  
con motivi a reticolo in nero e fiori stilizzati  
in rilievo, h. cm. 15  
€ 150-250



169





171. Figura a due teste  
cm. 16x14  
€ 200-300

172. Figura seduta  
h. cm. 13  
€ 200-300

173. Due figure femminili  
h. cm. 17 ciascuna  
€ 250-350



174. Figura di divinità  
h. cm. 17  
€ 200-300



175. Fischietto - figurina  
h. cm. 16  
€ 250-350



176. Figura  
muliebre seduta, h. cm. 19  
€ 500-700





**177. Vaso**  
con due anse cilindriche, h. cm. 11  
€ 200-300

**178. Vaso**  
decorato ad archetti e figure, cm. 16x17  
€ 500-800

**179. Vaso tripode**  
cilindrico graffito decorato con una testina  
aggettante, cm. 19x12  
€ 300-400



**180. Piccola ciotola**  
dipinta a motivi zoomorfi, cm. 5x12,5  
€ 200-300

**181. Coppa**  
a disegni geometrici stilizzati, cm. 12x18  
€ 300-400

**182. Coppa**  
a disegni geometrici stilizzati cm. 12x15  
€ 300-400



184

**183. Piccolo vaso bugnato**

a doppio bulbo, cm. 11x10

€ 100-150

**184. Vaso bugnato**

contenente frammenti, cm. 10x14

€ 300-400

**185. Piccolo vaso tripode**

a boccia contenente frammenti, cm. 12x14

€ 200-300

**186. Vaso**

dipinto a disegni geometrici stilizzati, cm. 12x18

€ 200-300

**187. Grande ciotola tripode**

dipinta a disegni geometrici stilizzati, cm. 21x30

€ 600-800

**188. Piccolo vaso**

a disegni geometrici, cm. 7x10

€ 200-300







**189. Vaso**  
a disegni geometrici stilizzati, h. cm. 13  
€ 400-600

**190. Ciotola**  
a disegni geometrici stilizzati, cm. 11x20  
€ 150-200





191. Vaso a boccia  
schiacciata con costolature, cm. 14x22  
€ 600-800



192. Ciotola tripode  
con animaletto, cm. 6x17  
€ 150-200



193. Ciotola tripode  
cm. 11x21  
€ 400-600





194. Grande ciotola tripode  
a sonagli, cm. 14x25  
€ 500-800



195. Frammento di figura virile  
cm. 30x23  
€ 400-600





196. Masticatore di coca seduto  
h. cm. 33  
€ 800-1.000

197. Figura muliebre seduta  
cm. 16x16  
€ 600-800



198. Figura virile stante  
h. cm. 24  
€ 400-600





199. Giocatore di pelota  
h. cm. 36  
€ 700-900





200. Figura virile stante  
h. cm. 38  
€ 400-600



201. Figura virile seduta  
h. cm. 22  
€ 500-800



**202. Bottiglia**  
a figura zoomorfa, raffigurazione del cane  
senza pelo dell'antica America antenato  
del chihuahua, cm. 17x37  
€ 800-1.000





203. Figura femminile stante  
h. cm. 23  
€ 500-800



204. Figura virile seduta  
h. cm. 33  
€ 700-900



205. Figura virile seduta  
h. cm. 31  
€ 700-900





**206. Figura virile**  
h. cm. 21  
€ 400-600

**207. Vaso a boccia**  
con fascia graffita contenente frammenti, h. cm. 12  
€ 200-300



209

**208. Lucerna**

in terracotta con recipiente circolare; due beccucci modellati a testa di Sileno alternata a un leone rampante; sostegni in guisa di delfini.

Roma, XIX secolo, cm. 27x32x32

€ 400-600

**209. Lucerna**

in marmo giallo antico finemente scolpita a testa di satiro circondata da pampini d'uva; base in rosso antico e marmo nero.

Roma, fine del XVIII secolo, complessivamente cm. 16x16x8

€ 3.000-5.000



**210. Busto di Napoleone**  
con il capo laureato in marmo  
bianco; base in marmo bardiglio,  
complessivamente h. cm. 58  
€ 2.500-3.500

**211. Zuppiera**  
in ceramica policroma in forma di tacchino,  
cm. 31x31x31 ca. (sbeccatura sul coperchio)  
€ 200-300

**212. Coppia di flambeaux**  
in bronzo patinato e dorato. Stelo  
ovoidale arricchito da fregi classici che  
sostiene otto bracci per candele in forma  
di una cornucopia; anse in guisa di putto  
alato; base evidenziata da quattro leoni  
alati, h. cm. 94  
€ 3.000-5.000







214

**213. Coppia di sculture**

in bronzo patinato ciascuna raffigurante  
un putto alato, circa cm. 43x25; cm. 40x26  
€ 800-1.200

**214. Claude Michel Clodion**

Nancy 1738 - Parigi 1814

*Famigliola di baccanti*

gruppo di bronzo patinato su base  
quadrata di marmo, complessivamente  
h. cm. 30

Firma sulla base: Clodion

€ 1.500-2.500





215



216

**215. Coppia di sculture**  
di bronzo patinato raffiguranti i Centauri  
Furietti; base rettangolare di marmo,  
complessivamente cm. 48x37x15;  
cm. 55x37x15  
€ 2.000-3.000

**216. Pannello**  
rettangolare sagomato in legno laccato  
nero e dipinto a scena classica con figure  
femminili, cm. 78x155  
€ 500-700



**217. Miniatura**

a sesto ovale a olio su rame raffigurante  
il ritratto di una nobildonna.

Inizi del XVIII secolo, cm. 10x7,5

€ 400-600

**218. Placca**

rettangolare in rosso antico scolpita in  
altorilievo a raffigurare il profilo di un  
imperatore.

Roma, XVIII secolo, cm. 10x8

€ 500-800

**219. Cammeo**

in conchiglia di forma ovale scolpito a  
raffigurare un profilo femminile; firmato  
Neri per Paolo Neri (Roma 1813-post 1889)  
in basso a destra.

Roma, XIX secolo, cm. 3,5x3

€ 300-600



**220. Placca**

di forma ovale con cassina in marmo nero del Belgio decorata a mosaico minuto a raffigurare una veduta dei Fori Romani; cornice di legno e pastiglia dorata.

Roma, inizi del XIX secolo, la placca cm. 9x11

€ 5.000-7.000

**221. Due piatti**

in porcellana bianca, ocra e dorata, dipinti nel cavetto a raffigurare un profilo femminile.

Sèvres, XIX secolo, d. cm. 23

€ 600-900



223



**222. Undici placchette**  
in porcellana contenute entro cornice ovale,  
la cornice cm. 13x10  
€ 50-100

**223. Scatola**  
in argento di forma ovale con coperchio  
centrato da un mosaico raffigurante  
Piazza San Pietro, cm. 7x15x14, peso  
lordo gr. 537  
€ 600-800

**224. Coppia di placche**  
di forma rettangolare in porcellana  
policroma dipinte a raffigurare ciascuna  
un paesaggio fluviale con figure e casolari.  
XIX secolo, lettera W incussa nella pasta,  
cm. 20x27 ciascuna  
€ 2.500-3.000





224



**225. Scultura**

in ceramica bianca raffigurante un bassotto seduto, cm. 31x38x20 (restauri)

M.O.

**226. Coppia di candelieri**

in smalto policromo a fondo rosa, giallo e dorato, finemente decorato a scene classiche e mitologiche; la parte interna della base circolare è occupata da un paesaggio alberato.

Vienna, XIX secolo, h. cm. 25

€ 1.500-2.500

**227. Cinque tabacchiere**

di diversa forma in smalti policromi e legno intarsiato, delle quali una con montatura in argento francese e un'altra con doppio coperchio celante soggetti erotici.

XVIII secolo, misure diverse (qualche difetto)

€ 400-600



226



interno

227





**228. Raro medaglione**  
di forma ovale in cristallo di rocca, finemente inciso a  
scena della Crocifissione; montatura in argento.  
Fiandre, XVI secolo, cm. 12x9  
€ 3.000-5.000





229

**229. Servizio solitaire**  
 in porcellana bianca e policroma dipinto a scene di marina, composto da una cafettiera, una teiera, una tazza con piatto e un vassoio, il vassoio cm. 35x24 (lievi difetto)  
 € 350-400

**230. Zuppiera a coperchio**  
 con presentoir in porcellana policroma e dorata dipinta a quartieri con vedute alternate a motivi floreali; corpo quadrilobato con coperchio dalla presa a limone; la zuppiera cm. 16x19x17; il presentoir cm. 24x20  
 € 400-600



**231. Coppia di consoles**

in legno laccato celeste e dipinto a motivi floreali. Piano frontalmente centinato dipinto a finto marmo; fascia sottostante, guarnita di due cassetti, che segue l'andamento del piano; gambe centinate. Veneto, XVIII secolo, ciascuna cm. 80x114x61

€ 4.000-6.000



232







233

**232. Coppia di grandi torceri**

a sei luci ciascuno in legno dorato e scolpito.  
Bracci intagliati a volute; sostegno a balaustro  
su piede ottagonale.

XIX secolo, cm. 195x71

€ 3.000-5.000

**233. Faldistorio**

richiudibile in legno dorato e scolpito a volute fogliate dalle  
punte accartocciate; montanti a tenaglia su piedi ferini.  
Seduta in stoffa completa di cuscino e custodia in pelle.

Roma, XVIII secolo, cm. 82x87x52

€ 2.500-3.500



235

**234. Croce processionale**

rivestita in argento decorata da bugnature in rilievo; finali bilobi con elementi a trottola; al centro un medaglione circolare sbalzato a raffigurare la Vergine col Bambino e S. Anna; al verso il monogramma IHS. Base decorata da fregi sbalzati a motivi di stelle.

Probabilmente Italia settentrionale, XVI secolo, la base con punzoni non identificati, cm. 99x40 (mancanze; la base del XVIII secolo)

€ 800-1.200

**235. Coppia di torceri**

in argento sbalzato; stelo a rocchetto su base triangolare.

Probabilmente Roma, XVIII secolo, h. cm. 48, peso complessivo gr. 1.831

€ 2.000-3.000



**236. Acquisantiera**

con placca parietale in legno dipinto a finto lapislazzulo e cornice in legno dorato, arricchita da fregi in argento, sbalzato a motivi fogliati: al centro vi è un'immagine della Vergine ad olio su rame.

Bologna, XVIII secolo, saggiaiore Benedetto Phister, cm. 53x32

€ 1.800-2.800





**237. Specchiera**  
con cornice di mogano arricchita da fregi in  
legno dorato;  
cimasa traforata a volute centrate da un  
vaso traboccante spighe.  
Lucca, periodo Luigi XVI, cm. 192x73  
(difetti)  
€ 500-800



**238. Cassettone**

lastronato in noce e ciliegio. Fronte a quattro cassetti dei quali quello superiore apribile e ribaltabile a uso scrittoio, celante segreti, tiretti e vani a giorno; lesene evidenziate da una colonna con capitello corinzio; gambe a obelisco munite di scarpette in bronzo dorato.

Lucca, fine del XVIII-inizi XIX secolo, cm. 101x130x57

€ 1.500-2.500



**239. Piccolo cassettone**  
 di noce in parte a patina scura.  
 Fronte sagomato a cinque cassetti  
 con scorniciature dorate e maniglie di  
 bronzo; piedi a boccia schiacciata.  
 Inizi del XVII secolo, cm. 91x90x47  
 € 2.000-3.000

**240. Gennaro Greco (ambito)**  
 Napoli 1663 - 1714  
*Marina con architetture e figure*  
 olio su tela, cm. 67x99  
 € 1.000-1.500

**241. Quattro seggioloni**  
 di noce con gambe ad obelisco riunite  
 da traverse centinate centrate da un  
 pinnacolo; rivestite di stoffa a motivi  
 fogliati, cm. 116x43x47  
 € 600-800





240



241



242



**242. Pittore napoletano del XVIII secolo**

*Paesaggio con giardino e natura morta di fiori*

coppia di oli su tela a sesto centinato,  
cm. 120x105

€ 2.500-3.500

**243. Trumeau**

a due corpi lastronato in noce. La parte inferiore di linea mossa a tre cassetti sottesi a una calatoia celante quattro tiretti e portina centrale; quella superiore con scorniciature dorate a due ante a specchio che svelano tre ripiani e tre tiretti; cimasa a timpano spezzato; piedi a mensola sagomata.

Roma, XVIII secolo, cm. 240x111x58

€ 4.000-6.000







**244. Angelo**

con testa in terracotta policroma e occhi in vetro; braccia e gambe in legno policromo, manichino in stoppa e fil di ferro; vestitura in ormesino giallo e stoffa verde e rossa. Ali di legno policromo.

Napoli, inizi XIX secolo, h. cm. 54

€ 600-800

**245. Antica scultura**

in terracotta policroma raffigurante un maiale.

Napoli, cm. 12x19

€ 200-300

**246. Antica scultura**

in terracotta policroma raffigurante un maiale.

Napoli, cm. 8x14

€ 200-400

247. Pittore toscano del XVII secolo

*Madonna col Bambino*  
olio su tela, cm. 61x40  
€ 800-1.000







**248. Testa di bue**

in terracotta policroma.

Napoli, prima metà del XIX secolo, h. cm. 12

€ 200-400

**249. Teste di bue e asino**

in terracotta policroma; occhi di vetro.

Napoli, prima metà del XIX secolo, h. cm. 12

€ 500-800

**250. Antica scultura**

in terracotta policroma raffigurante un bue accosciato.

Napoli, cm. 12x20

€ 300-500

**251. Scultura**

raffigurante San Domenico con testa, mani e gambe  
in legno policromo; manichino in stoppa e fil di ferro;  
occhi di vetro.

Napoli, XIX secolo, h. cm. 46

€ 400-800

**252. Pagina miniata**

a tempera su pergamena raffigurante la lettera U,  
dipinta con la scena della Trasfigurazione di Gesù.  
Fine del XV secolo, cm. 36x29 (difetti)

€ 2.000-3.000









**253. Ricamo**  
rettangolare raffigurante l'Assunzione della Vergine;  
cornice coeva di legno intagliato e dorato.  
Napoli, XVIII secolo, cm. 36x25  
€ 1.000-1.500



**254. Pittore toscano del XVI secolo**

*Sacra Famiglia con San Giovannino*  
olio su tavola, cm. 58x50

€ 2.000-3.000

**255. Rudolph Schick**

Berlino 1840 - 1887

*La fontana dell'Acquasola a Genova*

acquarello su carta, cm. 22,5x26  
Firma in basso a destra: R.Schick

€ 300-500







256. Carlo Bossoli  
Lugano 1815 - Torino 1884

*Scena di battaglia turca*

tempera su carta, cm. 82x110 (qualche difetto alla carta;  
restauro al cielo)

Firma in basso al centro: C.Bossoli

€ 3.000-5.000





257

**257. Figura di turca**

in porcellana bianca, policroma e dorata.  
Nymphenburg, seconda metà del XIX secolo, marca scudo e numerale 194 con lettera O incussi nella pasta, cm. 13x13x14  
€ 600-800

**258. Alberto Serafino Carosi**

Roma 1891 - 1967

*Pastore con gregge*

olio su tela, cm. 42x62

Firma in basso a destra: Alberto Carosi

€ 200-400

**259. Vincenzo Montefusco**

Cava dei Tirreni 1852 - Roma 1912

*Ragazza al balcone*

acquarello su carta, cm. 17,5x24,5

Firma in basso a destra: Montefusco

€ 100-150

**260. Saliera**

in porcellana bianca e policroma modellata in forma di un magot che sostiene un recipiente all'uopo.

XIX secolo, cm. 19x17x13 (restauro alla manica sinistra)

€ 600-800



260 - part.

261





**261. Alberto Serafino Carosi**

Roma 1891 - 1967

*Contadinella*, 1928

olio su compensato, cm. 50x44

Firma, luogo e anno in basso a destra: Alberto Carosi Saracinesco MCMXXVIII

€ 200-300



**262. Pittore del XIX secolo**

*I figli del maharaja*

coppia di oli su tela, cm. 102x73

Uno con firma e anno in basso a sinistra: Tampi 79

€ 2.500-3.500



**263. Coppia di piatti**

in porcellana blu, dorata e policroma dipinti a raffigurare rispettivamente Halle au bled e Palais du conseil d'état a Parigi.

Parigi, manifattura Boyer come da firma a tergo, XIX secolo, d. cm. 24

€ 1.000-1.500

264



265



**264. Pittore napoletano degli inizi del XIX secolo**

*La cascata del Fibreno a Isola del Liri*

olio su tela cm. 51,5x60

€ 700-900

**265. Pittore napoletano degli inizi del XIX secolo**

*Veduta di Atrani presso Amalfi*

olio su tela, cm. 51,5x60

€ 700-900



266. Hendrik Frans Van Lint (ambito)  
Anversa 1684 - Roma 1763

*Scorcio di villa con figure*  
olio su tela, cm. 120x167  
€ 3.500-5.500









**267. Alessio De Marchis (attr.)**

Napoli 1684 - Perugia 1752

*Paesaggio con figure*

*Paesaggio con fontanile*

coppia di oli su tela, cm. 55,5x47,5 ciascuno

€ 1.400-1.800







269

**268. Pittore inglese del XIX secolo**

*Il naufragio*, 1883

olio su compensato, cm. 12x21

Firma e anno in basso a destra: W.J.Warren 1883

€ 200-300

**269. Trumeau**

a due corpi impiallacciato in ciliegio. La parte inferiore a tre cassetti sottesi a una calatoia a rullo celante piano scorrevole a scrittoio con dieci tiretti, portina e vani apribili; quella superiore con prospetto bombato a tre portine; cimasa a timpano profilato in legno a ebano.

Vienna, periodo Biedermeier, cm. 212x115x54

€ 1.000-1.500



271

**270. Pittore inglese del XIX secolo**

*Paesaggio con gregge e pastore*

olio su cartone, cm. 28x48

Firma in basso a sinistra: F.P.Wright

€ 200-300

**271. Trumeau**

a due corpi di noce. La parte inferiore a quattro cassetti delimitati da due lesene a colonnina liscia laccate verde con fregi in bronzo dorato, sormontati da un'alzata a tre tiretti; quella superiore a due ante con cimasa arcuata decorata da motivi fogliati in legno dorato, arricchita da due vasi a balaustra laccati verde e dorati.

Inizi del XIX secolo, cm. 233x132x55

€ 1.500-2.500





**272. Salomon Leonardus Verveer**

L'Aia 1813 - 1876

*Paesaggio fluviale con imbarcazione e figure, 1849*

coppia di oli su tavola, cm. 41x57

Firma e data in basso a destra e in basso a sinistra: Verveer f. 49

€ 2.500-3.500





273. Pittore toscano del XVII secolo

*La Vergine col Bambino*

olio su tela, cm. 142x115

€ 1.800-2.200







274. Pittore emiliano del XVIII secolo

*Allegorie delle Arti*

tre dipinti a olio su tavola a sesto triangolare,  
cm. 87x94 (vistose cadute di colore)

€ 1.200-1.500









276

**275. Philipp Peter Roos (ambito)**

Francoforte 1655 - Tivoli 1706

*Paesaggio con pastore e armenti*

olio su tela, cm. 58x70 (cadute di colore)

€ 400-600

**276. Pittore napoletano del XVIII secolo**

*Susanna e i Vecchioni*

olio su tela, cm. 88x84 (restauri)

€ 800-1.200

**277. Pittore del XIX secolo**

*Le Nozze di Cana*

olio su tela, cm. 53x67 (vistosi difetti);  
cornice del XVII secolo (difettosa).

Dall'opera originale di Paolo Veronese  
al Louvre di Parigi

€ 300-500



278. Charles Claude Dauphin (ambito)  
Nancy 1615 - Torino 1677

*Allegoria del Tempo*

olio su tela, cm. 201x161

€ 5.000-8.000





**279. Johannes Permeniates**  
attivo a Venezia nel XVI secolo

*Sacra Famiglia con San Pietro e Santa Giustina*

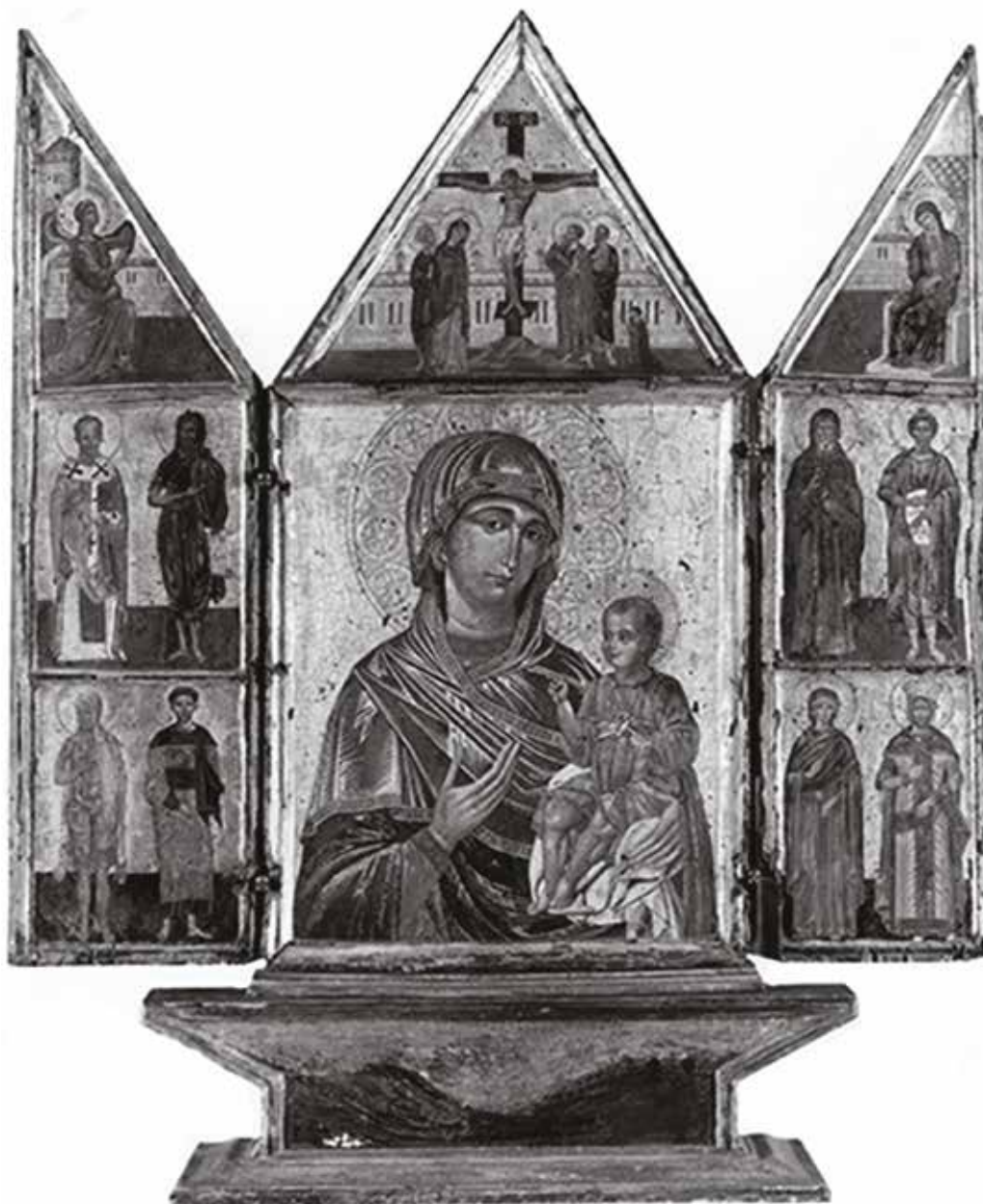
olio su tavola, cm. 40x51,5 (tavola fessurata nella parte superiore)

Si ringrazia il prof. Michele Bacci per l'attribuzione

€ 5.000-8.000







**280. Pittore bizantino attivo a Venezia alla fine del XIV secolo**

*San Bartolomeo e un santo diacono* (probabilmente San Lorenzo)

tempera su tavola a fondo oro, cm. 24x20 (difetti)

La formella era parte di un trittico conservato originariamente nella Kisters collection a Kreuzlingen e ora di ubicazione ignota.

Si ringrazia il prof. Michele Bacci per la preziosa informazione

€ 3.500-4.500







**281. Giovanni Battista Amendola**  
Episcopo di Sarno 1848 - Napoli 1887  
*Il notaio con l'ombrello*  
scultura di bronzo patinato, h. cm. 55  
€ 1.500-2.500



**282. Dodici tazze con piatto**

in porcellana bianca, dorata e policroma UNITE a dodici piatti da frutta e a una coppia di cachepot, dipinti a scene di marina.

Napoli, inizi del XX secolo, marca N coronata in blu, i piatti d. cm. 19; i cachepot h. cm. 13 (un piattino sbeccato; un piattino con porzione del bordo rincollata; una tazzina con felatura al fondo; tre piatti da dolce con felatura non passante)

€ 2.000-3.000







**283. Vaso**

in ceramica bianca e grigia dipinta a minuti ornati floreali; corpo globulare schiacciato centrato da un orologio con quadrante circolare in smalto blu e dorato decorato con un trofeo d'armi con indici in numeri romani. Due anse ricurve terminanti in una testa zoomorfa.

Napoli, manifattura Giustiniani, XIX secolo, h. cm. 40 (un'ansa restaurata)

€ 800-1.200



284. Fortunino Matania  
Napoli 1881 - Londra 1963

*Re Vittorio Emanuele in visita alla squadra  
francese nel porto di Napoli*

acquarello su carta, cm. 39x28  
Firma in basso a sinistra: F.Matania

€ 600-900





285 - campionatura

**285. Servizio di posate**

in argento composto da 176 pezzi comprendenti 12 cucchiari, 24 forchette, 12 coltelli, 12 forchette e 12 coltelli da pesce, 12 cucchiari da dolce, 24 forchette da dolce, 24 coltelli da dolce, 12 cucchiari da gelato, 12 cucchiaini da tè, 12 cucchiaini da caffè e 8 posate da portata.

Padova, Greggio, peso complessivo gr. 7.165

€ 2.000-3.000





**286. Caffettiera**

in argento a superficie liscia; coperchio a cupolino con presa a pigna; tre piedi ricurvi; manico ligneo. Napoli, XVIII secolo, h. cm. 25, peso gr. 756  
€ 2.000-3.000

**287. Centrotavola**

di forma centinata con cornice in argento e fondo di specchio, cm. 56x33  
€ 250-350



**288. Pendola**

di forma architettonica in parte placcata in malachite. Cassa in bronzo dorato e cesellato a trofei musicali e militari; cimasa a cupolino sormontata da un vaso; quadrante circolare in smalto bianco con indici in numeri arabi e romani.

Francia, periodo Napoleone III, cm. 45x33x11

€ 500-700



**289. Scultura**  
in argento dorato raffigurante un  
alabardiere.  
Norimberga, 1860-'80, h. cm. 19,  
peso gr. 349  
€ 1.000-1.500





290

**290. Originale teiera**  
in argento cesellato in forma di una scimmia  
che mangia una banana.  
Germania, XIX secolo, h. cm. 14, peso gr. 462  
€ 1.800-2.800

**291. Gruppo**  
in terracotta patinata raffigurante  
un mendicante con una bimba di fronte  
a un braciere.  
Germania, XVIII secolo, cm. 39x29x27  
€ 800-1.000

**292. Grande piatto**  
in maiolica policroma raffigurante nel cavetto  
un profilo maschile; tesa dipinta a sequenza  
di foglie stilizzate concatenate.  
Caltagirone, ultimo quarto del XVIII secolo,  
d. cm. 35 (sbeccature al bordo).  
€ 400-600



**293. Credenza con alzata**

di noce. La parte inferiore a due ante; quella superiore a tre ripiani con cappello aggettante.  
XVIII secolo, cm. 187x141x52cm. (qualche difetto)

€ 400-600



**294. Pittore bolognese del XVII secolo**

*La lotta di Giacobbe con un angelo*

olio su tela, cm. 36x48

€ 400-600



**295. Pittore lombardo del XVII secolo**

*Le storie di Giuseppe*

coppia di oli su tela, cm. 63,5x76,5 ciascuno

€ 1.000-1.500

**296. Pittore napoletano della fine del XVII secolo**

*Scena sacra con l'Assunzione di San Gennaro*

olio su tela, cm. 93x62,5; bella cornice in legno dorato e scolpito

€ 2.000-3.000







**297. Agostino Tassi (attr.)**

Perugia 1578 - Roma 1644

*Scena di naufragio*coppia di oli su tela, cm. 116x86  
(qualche caduta di colore)

€ 500-700

**298. Pittore romano del XVIII secolo***Paesaggio fluviale turrito con ponte e figure*

olio su tavoletta, cm. 10,5x18,5

€ 300-400

**299. Pittore francese del XIX secolo***Paesaggio fluviale con borgo e castello*olio su tela, cm. 23x46; bella cornice  
romana del XVIII secolo in legno dorato a  
mecca e scolpito

€ 800-1.000





**300. Pittore francese del XVIII secolo**

*L'invito*

olio su tela, cm. 52x72

€ 3.000-4.000

**301. Cesare Maggi**

Roma 1881 - Torino 1961

*Paesaggio montano*

olio su tela, cm. 60x80

Firma in basso a sinistra: C.Maggi

€ 1.200-1.500



part.



302. Giuseppe De Nigris  
Foggia 1832 - Marano di Napoli 1903

*Giochi di bimbi*, 1881

olio su tela, cm. 28,5x40

Firma e anno in basso a destra: De Nigris 1881

Sigla in basso a sinistra: D.N.

€ 2.000-3.000



**303. Elegante ribalta**

lastronata in bois de violette. Prospetto a cinque  
tiretti sottesi a una calatoia celante nove tiretti, vano  
e segreto; gambe mosse, quelle anteriori guarnite di  
scarpette di bronzo.  
Genova, XVIII secolo, cm. 98x76x46 (qualche mancanza)  
€ 3.000-5.000





**304. Servizio da tè e caffè**

in porcellana bianca finemente dipinto in viola a paesaggi con figure e costruzioni. Si compone di teiera, caffettiera, lattiera, zuccheriera a coperchio, 8 tazze con relativo piatto. Doccia, manifattura Ginori, marca in rosso (la presa di un coperchio staccata, sbeccature e felatura)

€ 600-800

**305. Servizio**

in porcellana Apponyi composto da sei tazzine con relativo piattino, lattiera e vassoio circolare. Herend, il vassoio d. cm. 37

€ 200-400





### 306. Teiera

in porcellana bianca, policroma e dorata, dipinta a paesaggi con figurine circondati da una cornice stilizzata fra piccoli fiori svolazzanti; coperchio con presina a boccio; ansa sagomata. Meissen, circa 1740-1745, marca spade incrociate in blu con numerale 40 in oro, cm. 12x18 (felatura sul corpo)

€ 800-1.000



### 307. Piatto

in porcellana bianca e policroma dipinta a raffigurare il cosiddetto decoro kakiemon. Meissen, circa 1740, marca spade incrociate in blu, numerale 16 inciso, d. cm. 23,5

€ 500-800





**308. Tazza con piatto**

in porcellana bianca, dorata, rosso bordeaux e policroma dipinta a raffigurare una fascia con grottesche centrate dalla figura di un putto entro riserva quadrata; il medesimo motivo si ripete sulla tesa del piatto, centrato da una corolla stilizzata in oro.

Vienna, 1801, marca scudo in blu e anno incusso nella pasta, la tazzina h. cm. 6; il piatto d. cm. 13,5

€ 1.500-2.500





part.

### 309. Servizio di piatti

in porcellana bianca e dorata composto da 123 pezzi comprendenti  
12 fondine, 36 piatti piani, 12 piattini da dolce, 2 vassoi circolari, 3 vassoi ovali  
di tre misure, 1 salsiera con mestolo, 1 insalatiera, 1 zuppiera con coperchio,  
12 tazze da tè con relativo piatto, 12 tazzine da caffè con relativo piattino,  
1 teiera, 1 caffettiera, 2 lattiere e 2 zuccheriere.  
Bavaria, Heinrich

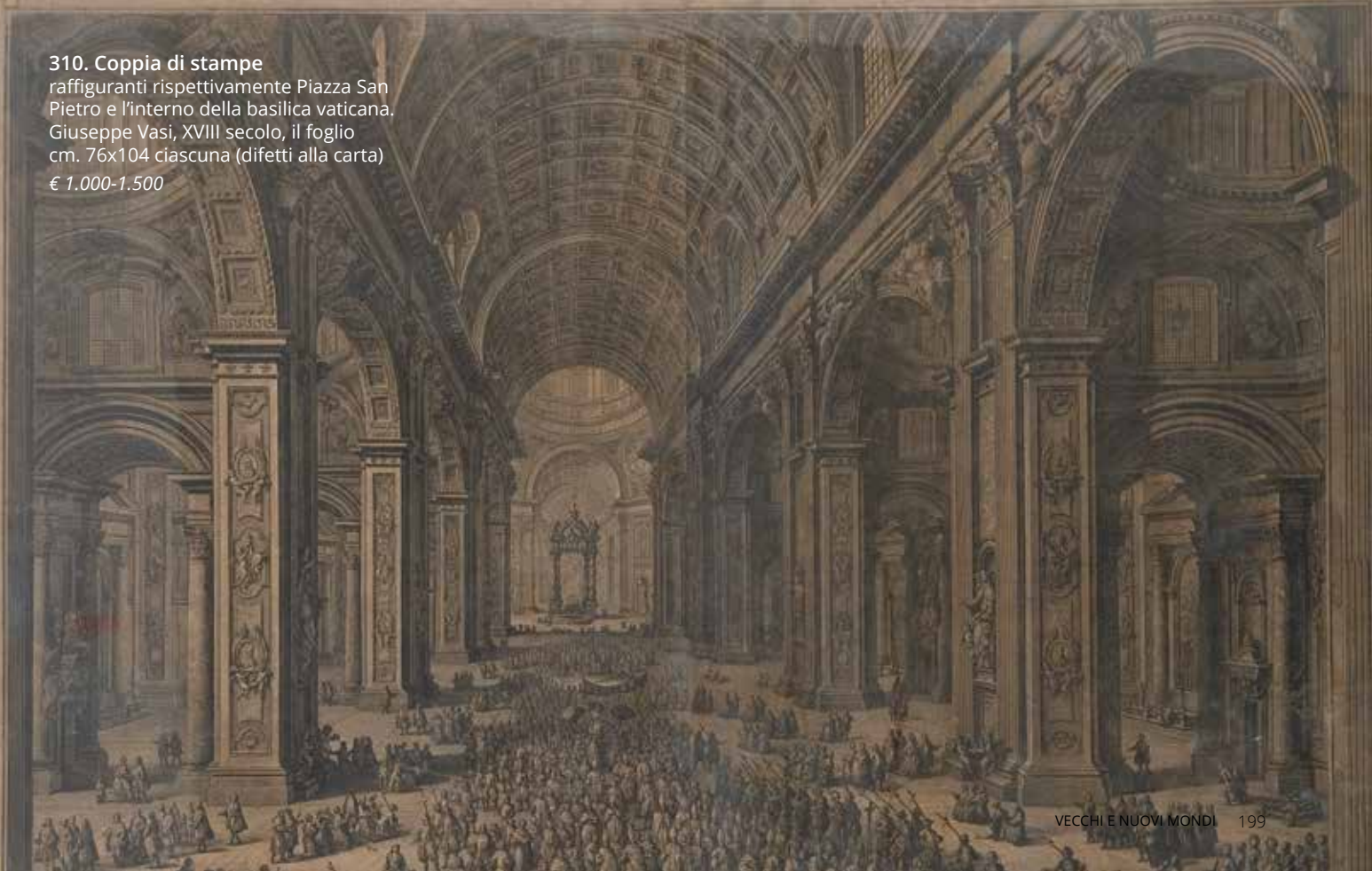
€ 1.200-1.500



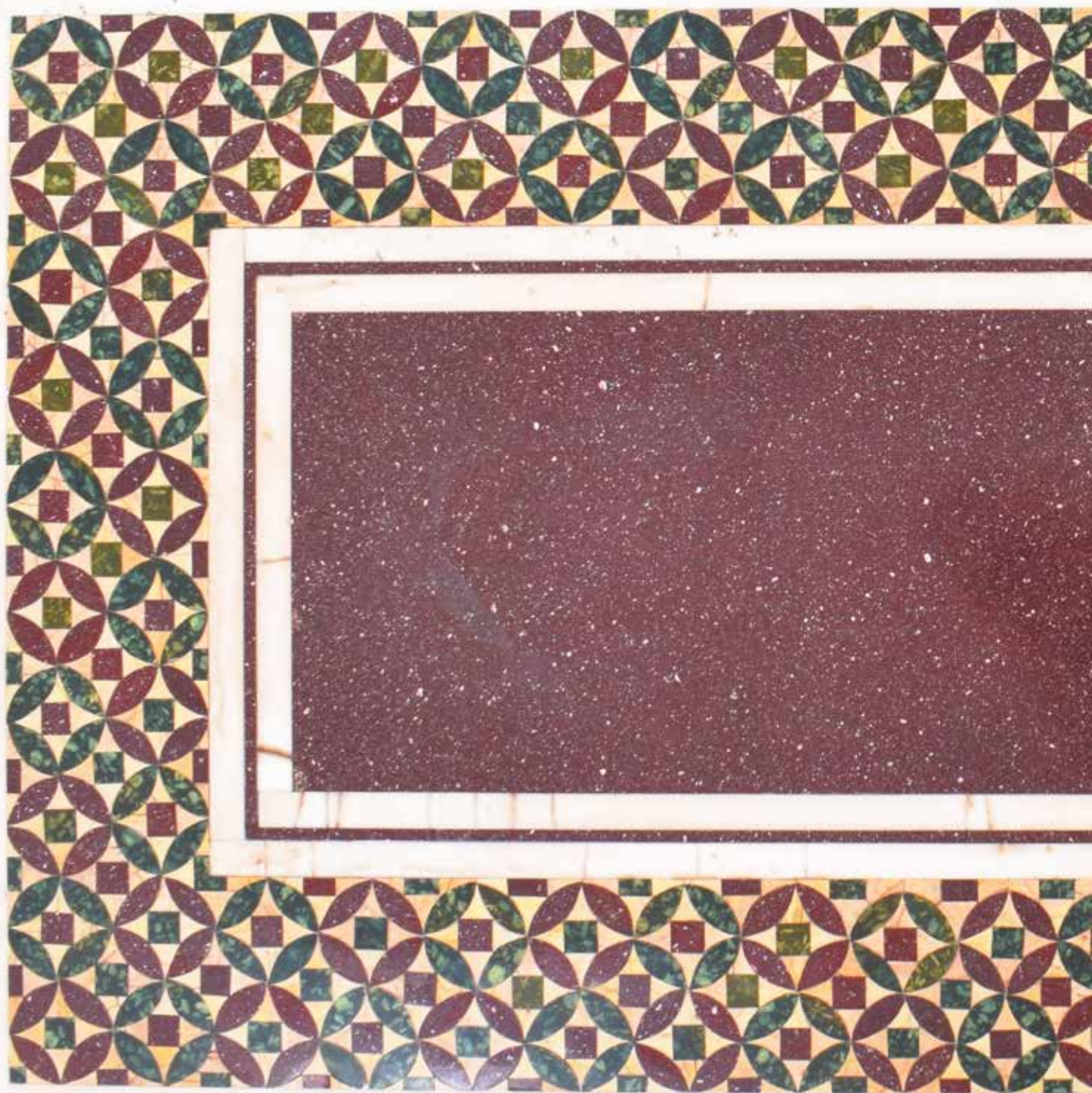
**310. Coppia di stampe**

raffiguranti rispettivamente Piazza San Pietro e l'interno della basilica vaticana. Giuseppe Vasi, XVIII secolo, il foglio cm. 76x104 ciascuna (difetti alla carta)

€ 1.000-1.500

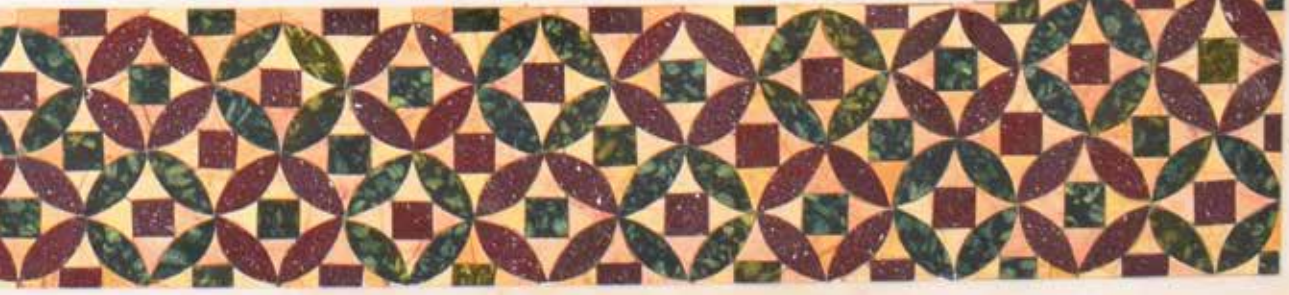






**311. Piano**  
di forma rettangolare in marmo bianco  
intarsiato a motivi cosmateschi in marmi  
policromi fra i quali il porfido  
e il serpentino, cm. 168x92  
€ 6.000-8.000





**312. Piatto**

in maiolica bianca e policroma decorato a frutta barocca.

Nove, Pasquale Antonibon, circa 1760, d. cm. 24

€ 500-800





**313. Salsiera**

in maiolica a piccolo fuoco bianca e viola.

Lodi, Antonio Ferretti, circa 1770,

cm. 8,5x14,5x18

€ 2.000-2.500



**314. Vassoio**

in maiolica bianca e policroma.

Nove, Pasquale Antonibon o Giovanni Maria Baccin, XVIII secolo,

cm. 43x33.

Per un esemplare simile al nostro per forma si veda

AA.VV., *La ceramica degli Antonibon*, Milano 1990, tavv. 130-133

€ 1.500-1.800







**315. Raro piatto**

in maiolica bianca e policroma, dipinto nel cavetto a raffigurare un trofeo musicale; la tesa costolata reca un motivo a rami fogliati e fioriti.

Nove, Pasquale Antonibon, circa 1760, d. cm. 23

€ 1.500-2.500



**316. Rara scultura**

in ambra scolpita a raffigurare il volto della Medusa; montatura in oro giallo 18kt con occhi in acquamarina; sostenuta da una placca rettangolare in cristallo di rocca. Base in bronzo dorato e marmo, complessivamente cm. 26x21x12

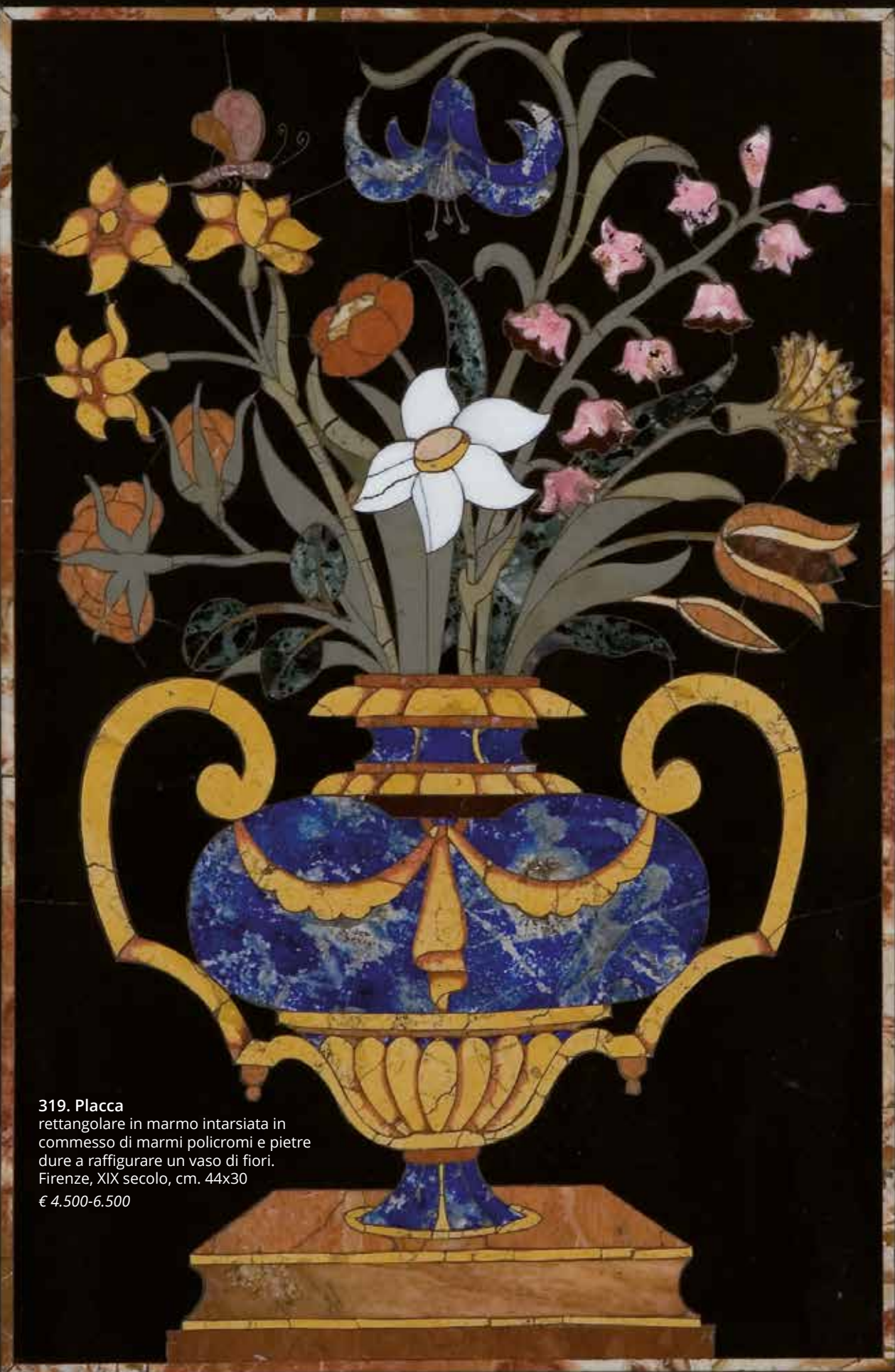
€ 8.000-13.000



**317. Coppia di piccole alzate**  
in alabastro nuvolato con vaschetta circolare su  
sostegno tornito; montatura di bronzo dorato.  
Roma, inizi del XIX secolo, h. cm. 9  
€ 1.200-1.600

**318. Scultura**  
in avorio finemente scolpita a raffigurare un  
amorino alato che suona un flauto di Pan; base  
circolare in bronzo dorato e smalti.  
Dieppe, XIX secolo, complessivamente h. cm. 15  
€ 800-1.500





**319. Placca**  
rettangolare in marmo intarsiata in  
commesso di marmi policromi e pietre  
dure a raffigurare un vaso di fiori.  
Firenze, XIX secolo, cm. 44x30  
€ 4.500-6.500



322

**320. Piccola specchiera**

con cornice di legno dorato e scolpito, delimitata da due lesene laterali.

XVIII secolo, cm. 43x34

€ 300-400

**321. Paolo Andrea De Angelis**

attivo alla metà del XIX secolo

*Veduta di Roma dal Pincio*, 1861

acquarello su carta, cm. 44x70

Firma e anno in basso a destra: De Angelis 1861

€ 1.500-2.500

**322. Pittore francese del XVIII secolo**

*Diana*

olio su tela, cm. 74x52

€ 800-1.200





**323. Antonino Bonanno**

attivo fra il 1850 e il 1863

*Allegoria della Pittura*

olio su tela, cm. 18x14

Firma a tergo

€ 800-1.000

**324. Pittore napoletano degli inizi del XVIII secolo**

*Il sacrificio di Noè*

olio su tela, cm. 47x63

€ 800-1.000











325. Pittore degli inizi del XX secolo

*Le tre età dell'uomo*

olio su tela, cm. 93x153; bella cornice di legno dorato e traforato a volute.

Dall'originale di Tiziano Vecellio alla National Gallery of Scotland di Edimburgo

€ 3.000-5.000



327



328



329



**326. Panca da muro**

in marmo bianco con basso dossello centinato e scolpito sostenuta da due montanti a voluta, cm. 75x204x46

€ 2.000-3.000

**327. Tazza con piatto**

in porcellana bianca, dorata e policroma dipinta a scene di genere e motivi floreali. Meissen, marca spade incrociate in blu, la tazzina h. cm. 8; il piatto h. cm. 14

€ 300-500

**328. Tazza con piatto**

in porcellana bianca, dorata e policroma dipinta a composizione di frutta e insetti svolazzanti.

Nymphenburg, XVIII secolo, marca scudo incusso nella pasta, la tazzina h. cm. 4,5; il piatto d. cm. 13

€ 400-600

**329. Coppia di tazze con piatto**

in porcellana bianca, dorata e policroma dipinte a figure classiche.

Vienna, circa 1770, marca scudo in blu, le tazze h. cm. 6,5; i piatti d. cm. 13

€ 600-900

**330. Piatto**

in porcellana azzurra, bianca, dorata e policroma dipinta nel cavetto a raffigurare una scena galante.

Sèvres, marca doppia L incrociata con lettera E, d. cm. 24

€ 600-900

**331. Giuseppe Casciaro**

Ortelle 1863 - Napoli 1941

*Strada di campagna*

pastelli su cartoncino, cm. 35x19

Firma in basso a destra: G.Casciaro

€ 500-800

**332. Scultura**

in bronzo patinato raffigurante una ballerina dalle vesti svolazzanti, cm. 144x90x30

€ 1.500-2.500





333



**333. Coppia di busti**

in bronzo patinato ciascuno raffigurante un  
condottiero romano, cm. 80x60 ciascuno  
€ 2.000-3.000

**334. Busto**

in bronzo patinato raffigurante un togato;  
base di marmo, cm. 56x42  
€ 800-1.200



334



**335. Busto**  
in marmo grigio e policromo raffigurante  
Caracalla; base circolare in marmo nero,  
cm. 80x65  
€ 2.500-3.500





336. Coppia di busti  
in marmo bianco raffiguranti ciascuno un  
guerriero con elmo, cm. 82  
€ 2.500-3.500



**337. Quattro erme**  
da centro in marmo bianco e nero di Aquitania a sezione quadrata  
rastremata verso il basso, cm. 110x36x36  
€ 7.000-9.000

**338. Coppia di basi**  
rettangolari in marmo rosa scolpite sul fronte.  
Roma, XVII secolo, cm. 55x34x19 ciascuna  
€ 500-800







**339. Quattro alzate**

in marmo pecorella con recipiente circolare; anse in bronzo dorato cesellate a guisa di serpenti intrecciati; base rettangolare in giallo antico su piede quadrato. Roma, XIX secolo, cm. 33x36 ciascuna

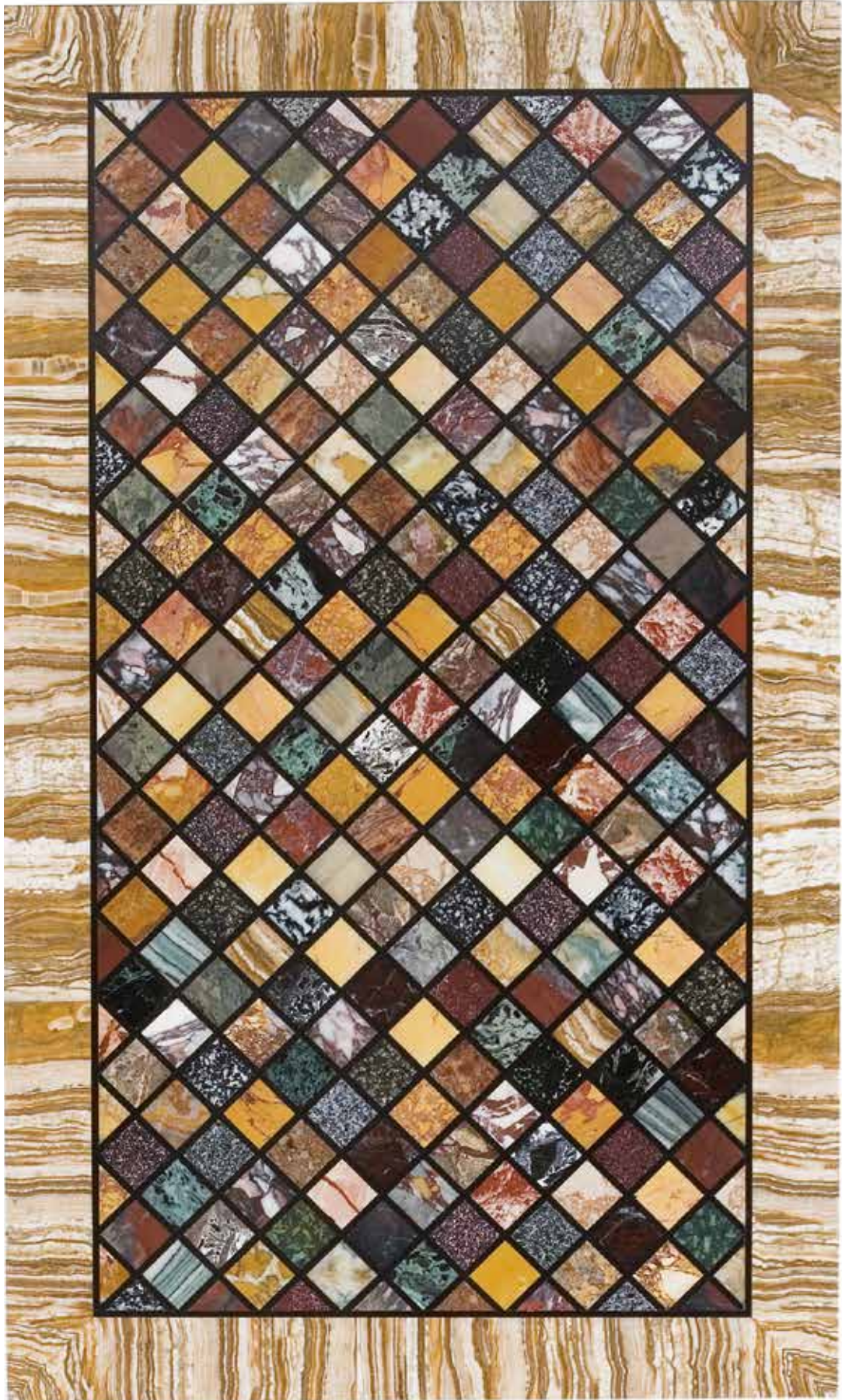
€ 4.000-6.000





**340. Coppia di busti**  
in marmo bianco e diaspro, raffiguranti  
verosimilmente Adriano e Marco Aurelio;  
basi in marmo portoro.  
Roma, XIX secolo, cm. 67x50 ciascuno  
€ 8.000-12.000







**341. Scultura**

in legno scolpito a raffigurare un delfino con occhi di vetro UNITA a una sfera placcata in osso su tripode in metallo patinato e a due semi su supporto ligneo, la scultura cm. 9x16  
M.O.

**342. Piano**

rettangolare a campionatura di marmi policromi, cm. 124x73  
€ 2.000-2.500

**343. Scultura**

in bronzo patinato raffigurante un discobolo; base rettangolare in marmo. XIX secolo, complessivamente h. cm. 36  
€ 300-500

**344. Pittore del XX secolo**

*Sampan al tramonto*  
olio su tela, cm. 60x90  
€ 100-200

**345. Coppia di putti reggitorcia**

in legno ad ebano e dorato; piedistallo a rostro di colonna scanalata, h. cm. 114  
€ 700-900

**346. Bassorilievo**

in marmo bianco raffigurante una scena di battaglia, cm. 7x106x58  
€ 2.000-3.000



## Indice degli autori

- Amendola Giovanni Battista  
282
- Bonanno Antonino  
323
- Bossoli Carlo  
256
- Bottasso Urbano  
42
- Carosi Alberto Serafino  
258, 261
- Casciaro Giuseppe  
331
- Clodion Claude Michel  
210
- Dauphin (ambito) Charles Claude  
278
- De Angelis Paolo Andrea  
321
- De Marchis (attr.) Alessio  
267
- De Nigris Giuseppe  
300
- Gemito Vincenzo  
43, 44, 45, 46, 47, 48, 49, 50, 51, 52, 53
- Greco Gennaro (ambito)  
240
- Maggi Cesare  
301
- Matania Fortunino  
284
- Montefusco Vincenzo  
259
- Permeniates Johannes  
279
- Pittore bizantino attivo a Venezia alla fine  
del XIV secolo  
280
- Pittore bolognese del XVII secolo  
294
- Pittore degli inizi del XX secolo  
66, 325
- Pittore del XIX secolo  
262, 277
- Pittore del XX secolo  
67, 344
- Pittore emiliano del XVIII secolo  
274
- Pittore francese del XIX secolo  
299
- Pittore francese del XVIII secolo  
302, 322
- Pittore inglese del XIX secolo  
268, 270
- Pittore lombardo del XVII secolo  
295
- Pittore napoletano degli inizi del XIX secolo  
264, 265
- Pittore napoletano degli inizi del XVIII secolo  
324
- Pittore napoletano del XVII secolo  
296
- Pittore napoletano del XVIII secolo  
242, 276
- Pittore romano del XVIII secolo  
298
- Pittore toscano del XVI secolo  
254
- Pittore toscano del XVII secolo  
247, 273
- Roos Philipp Peter (ambito)  
275
- Schick Rudolph  
255
- Tassi Agostino (attr.)  
297
- Van Lint Hendrik Frans (ambito)  
266
- Verveer Salomon Leonardus  
272





# LUCCICANTI BAGLIORI

LA COLLEZIONE VENEZIANA DI FRANCO SEMENZATO

**ASTA IN VENEZIA**  
DOMENICA 15 DICEMBRE 2019

**BOLLI & ROMITI**  
CASA D'ASTE IN ROMA

# BOLLI&ROMITI

## CASA D'ASTE IN ROMA

Bolli&Romiti srl  
Palazzo Cenci - Via Beatrice Cenci 9-9/A - 00186 Roma  
Tel. +39063200252 - Fax +390687670147- Cell. +39336546047  
Email offerte@bolliromiti.it

Compilare la presente scheda ed inviarla a Bolli&Romiti  
via fax: **+390687670147**  
oppure via email all' indirizzo di posta elettronica:  
**offerte@bolliromiti.it**

### MODULO OFFERTE (Offerta ritenuta valida se pervenuta almeno 2 ore prima dell'inizio della vendita)

\_\_\_\_\_  
NOME

\_\_\_\_\_  
INDIRIZZO

\_\_\_\_\_  
CITTÀ

\_\_\_\_\_  
C.A.P.

\_\_\_\_\_  
TELEFONO

\_\_\_\_\_  
E-MAIL

\_\_\_\_\_  
CODICE FISCALE / P.IVA

\_\_\_\_\_  
C.I.

**E' necessario allegare copia del documento d'identità.**

Con il presente modulo mi impegno ad acquistare i lotti fino all' importo massimo da me indicato oltre i diritti d'asta. Ogni offerta sarà eseguita sulla base delle condizioni di acquisto stampate sul presente catalogo che dichiaro di aver letto ed accettato. Nessun tipo di responsabilità potrà essere attribuita a Bolli&Romiti per offerte inavvertitamente non eseguite o per errori relativi all'esecuzioni delle stesse.

| LOTTO | DESCRIZIONE | OFFERTA SCRITTA<br>(escluso diritti d'asta) | OFFERTA TELEFONICA<br>(recapito) |
|-------|-------------|---|----------------------------------|
|       |             | €   |                                  |
|       |             | €   |                                  |
|       |             | €   |                                  |
|       |             | €   |                                  |
|       |             | €   |                                  |
|       |             | €   |                                  |
|       |             | €   |                                  |
|       |             | €   |                                  |
|       |             | €   |                                  |
|       |             | €   |                                  |

Data \_\_\_\_\_

Firma \_\_\_\_\_

Le telefonate verranno effettuate nei limiti della disponibilità delle linee e potranno essere registrate: i potenziali acquirenti collegati telefonicamente acconsentono alla registrazione delle loro conversazioni. **L' offerta telefonica potrà essere richiesta per i beni con stima pari o superiore a € 300,00.** A parità di offerta sarà prevalente quella ricevuta in sala o quella pervenuta per prima. Non si accettano offerte inferiori al prezzo minimo di stima pubblicato in catalogo. **Al prezzo di aggiudicazione andranno aggiunti i diritti d'asta pari al 24% comprensivi d'iva.**

Data \_\_\_\_\_

Firma \_\_\_\_\_

## Condizioni di acquisto

**1)** **Bolli&Romiti** casa d'aste in Roma agisce quale mandataria con rappresentanza in nome proprio e per conto del venditore, ai sensi e per gli effetti dell'art. 1704 cod. civ., per la vendita dei beni indicati nell'allegato prospetto (di seguito "lotto"). Poiché la vendita deve considerarsi avvenuta tra il venditore e l'acquirente, **Bolli&Romiti** non assume alcuna responsabilità nei confronti dell'aggiudicatario, del venditore, o di qualsiasi altro terzo in genere, all'infuori di quelle derivanti dalla propria qualità di mandataria. Ogni responsabilità ex artt. 1476 ss. cod. civ. continua a gravare in capo ai venditori delle opere. Le vendite si effettuano al maggior offerente e si intendono per "contanti".

Il colpo di martello del banditore, nella sua funzione di direttore della vendita, determina la conclusione del contratto di vendita tra il venditore e l'acquirente.

**2)** I lotti posti in vendita sono da considerarsi come beni usati forniti come pezzi d'antiquariato e perciò non possono essere ritenuti come "prodotto" secondo la definizione di cui all'art. 3 lett. e) del Codice del consumo (D.Lgs. 6.09.2005 n. 206). La selezione e la scelta dei beni da esitare in asta è esclusiva facoltà di **Bolli&Romiti**; sarà sua discrezione inserire tali beni nella vendita più consona alla natura del lotto.

**3)** Ogni asta è preceduta da un'esposizione, per permettere al pubblico di esaminare e verificare attentamente ciascun lotto in vendita, allo scopo di appurarne tutte le qualità, come l'autenticità, lo stato di conservazione, il materiale, la provenienza e l'attinenza con quanto riportato in catalogo. Gli oggetti posti in asta sono venduti nel loro stato di fatto; gli esperti di **Bolli&Romiti** saranno lieti di fornire su richiesta un'opinione verbale o scritta circa il loro stato di conservazione, supportata, ove necessario, dall'invio di materiale fotografico o digitale. Tale parere, o condition report, non riveste carattere di totale completezza e potrebbe non segnalare difetti o restauri: esso non sostituisce l'esame diretto da parte dell'eventuale acquirente poiché rappresenta solo ed esclusivamente il parere soggettivo dei nostri esperti. Anche le descrizioni riportate in catalogo sono UNICAMENTE frutto della loro opinione, e sarà cura dell'acquirente verificare l'esatta corrispondenza fra il bene posto in asta e la relativa descrizione in catalogo. Nessun reclamo sarà possibile relativamente ai restauri, ai difetti e agli errori incorsi nella redazione del catalogo. Per quanto concerne gli oggetti meccanici ed elettrici (pendole, cappuccine, orologi da polso, lampade, automat, ecc.), **Bolli&Romiti** li considera per il loro aspetto puramente decorativo; pertanto non garantisce il loro funzionamento e suggerisce la verifica del sistema meccanico o elettrico da parte di un professionista.

**4)** I lotti posti in asta sono venduti nello stato in cui sono giunti presso **Bolli&Romiti** e in tale stato vengono presentati in esposizione, con ogni relativo difetto ed imperfezione quali rotture, restauri, mancanze o sostituzioni. Tali caratteristiche, anche se non specificate sul catalogo, non possono essere considerate determinanti alla contestazione della vendita. I beni di antiquariato per loro stessa natura possono essere stati oggetto di restauri o sottoposti a modifiche diverse: interventi di tale tipo non possono mai essere considerati vizi occulti o contraffazione di un lotto.

**5)** Le descrizioni o illustrazioni dei lotti contenute nei cataloghi, nelle brochures ed in qualsiasi altro materiale illustrativo hanno carattere meramente

indicativo e riflettono un'opinione, pertanto possono essere modificate prima che il lotto sia messo in asta. **Bolli&Romiti** non sarà quindi responsabile di errori ed omissioni per quanto scritto, ne' potrà essere ipotizzata la contraffazione, in quanto non viene fornita alcuna garanzia implicita o esplicita relativamente ai lotti in vendita. Le illustrazioni pubblicate in catalogo o in altro materiale illustrativo servono esclusivamente ad identificare il lotto e non possono in nessun caso essere considerate come fedeli rappresentazioni dello stato di conservazione dell'oggetto.

**6)** Le opere dei secoli XX e XXI (arte moderna e contemporanea) sono, solitamente, accompagnati dalle documentazioni degli organi (fondazioni, archivi, gallerie, ecc.) autorizzati ad esprimersi in merito alla loro autenticità, regolarmente pubblicate nella relativa scheda in catalogo. Nessun diverso certificato, perizia od opinione, richiesti o presentati a vendita avvenuta, potrà essere fatto valere quale motivo di contestazione dell'autenticità di tali opere.

**7)** Tutte le informazioni fornite sui punzoni dei metalli, sulla caratura ed il peso dell'oro, dei diamanti e delle pietre di colore sono da considerarsi puramente indicative e approssimative; **Bolli&Romiti** non potrà essere ritenuta responsabile per eventuali errori contenuti nelle suddette informazioni e per le falsificazioni ad arte degli oggetti preziosi. **Bolli&Romiti** non garantisce i certificati eventualmente acclusi ai preziosi eseguiti da laboratori gemmologici indipendenti, anche se riferimenti ai risultati di tali esami potranno essere citati a titolo informativo per gli acquirenti.

**8)** Per quanto riguarda i libri, non si accettano contestazioni relative a danni alla legatura, macchie, fori di tarlo, carte o tavole rifilate e ogni altro difetto che non leda la completezza del testo e-o dell'apparato illustrativo; ne' per mancanza di indici di tavole, fogli bianchi, inserzioni, supplementi e appendici successivi alla pubblicazione dell'opera.

**9)** Ogni contestazione, da decidere innanzitutto in sede scientifica fra un consulente di **Bolli&Romiti** ed un esperto di pari qualifica designato dal cliente, dovrà essere fatta valere in forma scritta a mezzo di raccomandata a-r entro quindici giorni dall'aggiudicazione. Decorso tale termine cessa ogni responsabilità di **Bolli&Romiti**. Un reclamo riconosciuto valido porta al semplice rimborso della somma effettivamente pagata, a fronte della restituzione dell'opera, esclusa ogni altra pretesa. In caso di contestazioni fondate ed accettate da **Bolli&Romiti** relativamente ad oggetti falsificati ad arte, purché la relativa comunicazione scritta pervenga alla stessa entro tre mesi dalla scoperta del vizio e comunque non più tardi di cinque anni dalla data della vendita, e sempre che l'acquirente sia in grado di riconsegnare il lotto libero da rivendicazioni o da ogni pretesa da parte di terzi ed il lotto sia nelle stesse condizioni in cui si trovava alla data della vendita, **Bolli&Romiti** potrà, a sua discrezione, annullare la vendita e rivelare all'aggiudicatario che lo richieda il nome del venditore, dandone preventiva comunicazione a quest'ultimo. In parziale deroga di quanto sopra, **Bolli&Romiti** non effettuerà il rimborso all'acquirente qualora la descrizione del lotto nel catalogo fosse conforme all'opinione generalmente accettata da studiosi ed esperti alla data della vendita o indicasse come controversa l'autenticità o l'attribuzione del lotto, nonché se alla data della pubblicazione del lotto la contraffazione potesse essere accertata soltanto svolgendo analisi difficilmente praticabili, o il cui costo fosse irragionevole, o che avrebbero potuto danneggiare e comunque comportare una diminuzione di valore del lotto.

**10)** Il banditore può accettare commissioni di acquisto delle opere a prezzi determinati, su preciso mandato, nonché fare offerte per conto terzi. Durante l'asta è possibile che vengano fatte offerte telefoniche, le quali sono accettate a insindacabile giudizio della casa d'aste e trasmesse al banditore a rischio dell'offerente. Tali collegamenti telefonici sono forniti da **Bolli&Romiti** a titolo gratuito e potranno essere registrati: i potenziali acquirenti collegati al telefono dovranno prenderne atto. Nessun reclamo o contestazione sarà accettato in merito ad offerte scritte, telefoniche o ricevute live, inavvertitamente non registrate o per errori relativi alle esecuzioni delle stesse.

**11)** Gli oggetti sono aggiudicati dal banditore; in caso di contestazione su di un'aggiudicazione, l'oggetto disputato viene rimesso all'incanto nella seduta stessa, sulla base dell'ultima offerta raccolta. Lo stesso può inoltre, a sua assoluta discrezione ed in qualsiasi momento dell'asta: ritirare un lotto, fare offerte consecutive o in risposta ad altre offerte nell'interesse del venditore, fino al raggiungimento del prezzo di riserva, nonché adottare qualsiasi provvedimento che ritenga adatto alle circostanze, come abbinare o separare i lotti o eventualmente variare l'ordine della vendita.

**12)** Prima dell'ingresso in sala i clienti che intendono concorrere all'aggiudicazione di qualsiasi lotto, dovranno richiedere il cartoncino con il numero di partecipazione, che verrà consegnato dal personale della casa d'asta previa comunicazione da parte dell'interessato delle proprie generalità ed indirizzo, con esibizione e copia del documento di identità; potranno inoltre essere richieste allo stesso referenze bancarie od equivalenti garanzie per il pagamento del prezzo di aggiudicazione e dei diritti d'asta. Al momento dell'aggiudicazione, chi non avesse già provveduto, dovrà comunque comunicare alla mandataria le proprie generalità ed indirizzo.

**Bolli&Romiti** si riserva il diritto di negare a chiunque, a propria discrezione, l'ingresso nei propri locali e la partecipazione all'asta; nonché di rifiutare le offerte di acquirenti non conosciuti o non graditi, a meno che venga lasciato un deposito ad intera copertura del prezzo dei lotti desiderati o fornita altra adeguata garanzia. In seguito a mancato o ritardato pagamento da parte di un acquirente, **Bolli&Romiti** non si assume alcuna responsabilità e nulla potrà essere da essa preteso da parte del venditore; potrà altresì rifiutare qualsiasi offerta fatta da quello stesso acquirente inadempiente o da un suo rappresentante nel corso di successive aste.

**13)** Al prezzo di aggiudicazione sono da aggiungere i diritti di asta pari al 24%, comprensivi dell'IVA prevista dalla normativa vigente. Qualunque ulteriore onere o tributo relativo all'acquisto sarà comunque a carico dell'aggiudicatario.

**14)** L'acquirente potrà versare un acconto all'atto dell'aggiudicazione e completare il pagamento entro tre giorni lavorativi, prima di ritirare la merce a sua cura, rischio e spesa; il ritiro dovrà essere effettuato comunque entro e non oltre dieci giorni lavorativi dalla fine della vendita. In caso di mancato pagamento, in tutto o in parte, dell'ammontare totale dovuto dall'aggiudicatario entro tale termine, **Bolli&Romiti** avrà diritto, a propria discrezione, di: a) restituire il bene al venditore, esigendo a titolo di penale da parte del mancato acquirente il pagamento delle commissioni perdute; b) agire in via giudiziale per ottenere l'esecuzione coattiva dell'obbligo d'acquisto; c) vendere il lotto tramite trattativa privata o in aste successive per conto ed a spese dell'aggiudicatario,



ai sensi dell'art. 1515 cod.civ., salvo in ogni caso il diritto al risarcimento dei danni.  
Decorso il termine di cui sopra, **Bolli&Romiti** sarà comunque esonerata da ogni responsabilità nei confronti dell'aggiudicatario in relazione all'eventuale deterioramento o deperimento degli oggetti ed avrà diritto di farsi pagare per ogni singolo lotto i diritti di custodia oltre a eventuali rimborsi di spese per trasporto al magazzino, come da tariffario a disposizione dei richiedenti. Qualunque rischio per perdita o danni al bene aggiudicato si trasferirà all'acquirente dal momento dell'aggiudicazione. L'acquirente potrà ottenere la consegna dei beni acquistati solamente previa corresponsione alla casa d'aste del prezzo e di ogni altra commissione, costo o rimborso inerente.

**15)** Per gli oggetti sottoposti alla notifica da parte dello Stato ai sensi del D.Lgs. 22.01.2004 n. 42 (c.d. Codice dei Beni Culturali) e ss.mm., gli acquirenti sono tenuti all'osservanza di tutte le disposizioni legislative vigenti in materia.

L'aggiudicatario, in caso di esercizio del diritto di prelazione da parte dello Stato, non potrà pretendere dalla casa d'aste o dal venditore alcun rimborso di eventuali interessi sul prezzo e sulle commissioni d'asta già corrisposte.  
L'esportazione di oggetti da parte degli acquirenti residenti o non residenti in Italia è regolata dalla suddetta normativa, nonché dalle leggi doganali, valutarie e tributarie in vigore. Pertanto, l'esportazione di oggetti la cui datazione risale ad oltre cinquant'anni è sempre subordinata alla licenza di libera circolazione rilasciata dalla competente Autorità. **Bolli&Romiti** non assume alcuna responsabilità nei confronti dell'acquirente in ordine ad eventuali restrizioni all'esportazione dei lotti aggiudicati, né in ordine ad eventuali licenze o attestati che lo stesso debba ottenere in base alla legislazione italiana.

**16)** Con riferimento all'esportazione degli oggetti acquistati, saremo lieti di supportare gli acquirenti nelle attività relative alla spedizione e all'ottenimento della documentazione necessaria, mettendo a disposizione dei nostri clienti i contatti dei nostri partner logistici.

**17)** Per ogni lotto contenente materiali appartenenti a specie protette come, ad esempio, corallo, avorio, tartaruga, coccodrillo, ossi di balena, corni di rinoceronte, etc., è necessaria una licenza di esportazione CITES rilasciata dal Ministero dell'Ambiente e della Tutela del Territorio. Si invitano i potenziali acquirenti ad informarsi presso il Paese di destinazione sulle leggi che regolano tali importazioni.

**18)** Il diritto di seguito verrà posto a carico del venditore ai sensi dell'art. 152 della L. 22.04.1941 n. 633, come sostituito dall'art. 10 del D.Lgs. 13.02.2006 n. 118.

**19)** I valori di stima indicati nel catalogo sono espressi in euro e costituiscono una mera indicazione. Tali valori possono essere uguali, superiori o inferiori ai prezzi di riserva dei lotti concordati con i venditori.

**20)** Le presenti Condizioni di Acquisto, regolate dalla legge italiana, sono accettate tacitamente da tutti i soggetti partecipanti alla procedura di vendita all'asta e restano a disposizione di chiunque ne faccia richiesta. Per qualsiasi controversia relativa all'attività di vendita all'asta presso **Bolli&Romiti** è stabilita la competenza esclusiva del foro di Roma.

**21)** Ai sensi dell'art. 13 D.Lgs. 196-2003 (Codice in materia di protezione dei dati personali), **Bolli&Romiti**, nella sua qualità di titolare del

trattamento, informa che i dati forniti verranno utilizzati, con mezzi cartacei ed elettronici, per poter dare piena ed integrale esecuzione ai contratti di compravendita stipulati dalla stessa società, nonché per il perseguimento di ogni altro servizio inerente l'oggetto sociale della **Bolli&Romiti** srl. Il conferimento dei dati è facoltativo, ma si rende strettamente necessario per l'esecuzione dei contratti conclusi.

La registrazione alle aste consente alla mandataria di inviare i cataloghi delle aste successive ed altro materiale informativo relativo all'attività della stessa.

**22)** Qualsiasi comunicazione inerente alla vendita dovrà essere effettuata mediante lettera raccomandata A.R. indirizzata a:

**Bolli&Romiti srl**  
Sede legale:  
Via Beatrice Cenci 9-9A  
00186 Roma

## Informazioni per gli acquirenti

Con la partecipazione in asta si intendono accettate tutte le condizioni di vendita di seguito riportate. Si raccomanda di leggerle con attenzione.

### Esposizione

Ogni asta è preceduta da un'esposizione, per permettere al pubblico di esaminare e verificare attentamente ciascun lotto in vendita, allo scopo di appurarne tutte le qualità, come l'autenticità, lo stato di conservazione, il materiale, la provenienza e l'attinenza con quanto riportato in catalogo.

### Integrità e conservazione

Gli oggetti posti in asta sono venduti nel loro stato di fatto; gli esperti di **Bolli&Romiti** saranno lieti di fornire su richiesta un'opinione verbale o scritta circa il loro stato di conservazione, supportata, ove necessario, dall'invio di materiale fotografico o digitale. Tale parere, o condition report, non riveste carattere di totale completezza e potrebbe non segnalare difetti o restauri: esso non sostituisce l'esame diretto da parte dell'eventuale acquirente poiché rappresenta solo ed esclusivamente il parere soggettivo dei nostri esperti. Anche le descrizioni riportate in catalogo sono UNICAMENTE frutto della loro opinione, e sarà cura dell'acquirente verificare l'esatta corrispondenza fra il bene posto in asta e la relativa descrizione in catalogo. Nessun reclamo sarà possibile relativamente ai restauri, ai difetti e agli errori incorsi nella redazione del catalogo.

Per quanto concerne gli oggetti meccanici ed elettrici (pendole, cappuccine, orologi da polso, lampade, automat, ecc.), **Bolli&Romiti** li considera per il loro aspetto puramente decorativo; pertanto non garantisce il loro funzionamento e suggerisce la verifica del sistema meccanico o elettrico da parte di un professionista.

### Catalogo

Tutti i beni in asta sono descritti nel relativo catalogo, prodotto sia in formato cartaceo sia in formato digitale consultabile sul sito internet di **Bolli&Romiti**, per la maggior parte completi di relativa fotografia.

### Descrizione

Fornisce le informazioni generali sul bene e costituisce una mera opinione dei nostri esperti.

### Stime

Consistono nella valutazione che i nostri esperti attribuiscono a ciascun lotto.

### Partenza d'asta

Rappresenta la cifra con cui si dà inizio all'asta, generalmente coincidente con il prezzo di riserva, ovvero con il prezzo minimo stabilito confidenzialmente fra **Bolli&Romiti** e il venditore. Per i beni posti in vendita al miglior offerente (M.O.), la partenza d'asta sarà pari a € 50,00; per tutti gli altri, i rilanci sono effettuati nell'ordine del 10% e comunque variabili sempre a discrezione del banditore.

### Partecipazione all'asta

**Presenza in sala:** prima di intervenire in asta, i potenziali acquirenti dovranno fornire i propri dati anagrafici, codice fiscale e referenze bancarie; effettuate queste operazioni, verrà loro attribuito un numero di partecipazione valido per tutta la durata dell'asta. Qualora il potenziale acquirente volesse partecipare per conto e in nome di terzi, deve informare la direzione di **Bolli&Romiti** prima dell'inizio della vendita; in caso contrario i beni acquistati saranno fatturati al nome e all'indirizzo rilasciato al momento dell'assegnazione del numero di partecipazione e non potranno essere trasferiti ad altri nomi o indirizzi.

**Offerta scritta o telefonica:** se non fosse possibile partecipare personalmente all'asta, i potenziali acquirenti hanno la facoltà di lasciare un'offerta scritta o telefonica compilando il relativo modulo di offerta, pubblicato sul catalogo cartaceo, sul sito internet o reperibile in sede, da inviare via fax al numero 06.87670147 o via email all'indirizzo [info@bolliromiti.it](mailto:info@bolliromiti.it). Per quanto riguarda le offerte scritte, la cifra indicata nel modulo di offerta rappresenta quella massima: ciò vuol dire che il lotto potrà essere aggiudicato all'offerente anche al di sotto di tale somma, ma che di fronte ad un'offerta superiore verrà aggiudicato ad altro concorrente. A parità di offerta sarà prevalente quella ricevuta in sala o quella pervenuta per prima. Non si accettano offerte inferiori al prezzo minimo di stima pubblicato in catalogo. Riguardo l'offerta telefonica, si avverte che essa potrà essere richiesta per i beni con stima pari o superiore ad € 300,00; in tal caso una nostra incaricata provvederà ad effettuare il collegamento telefonico per consentire l'ingresso in gara per il bene di interesse. Le telefonate verranno effettuate nei limiti della disponibilità delle linee e potranno essere registrate: i potenziali acquirenti collegati telefonicamente acconsentono alla registrazione delle loro conversazioni.

**Offerta Live:** registrandosi sul nostro sito internet è possibile partecipare all'asta in diretta tramite web, seguendo tutte le istruzioni indicate.

Le offerte scritte, le offerte telefoniche e le offerte live rappresentano un servizio offerto a titolo gratuito; nessun tipo di responsabilità potrà perciò essere attribuita a **Bolli&Romiti** per offerte inavvertitamente non eseguite o per errori relativi all'esecuzione delle stesse. Ogni offerta sarà comunque ritenuta valida solo se pervenuta almeno due ore prima dell'inizio della vendita.

### Aggiudicazione

Con la battuta del martello il bene si intende aggiudicato: in quel momento il compratore si assume la piena responsabilità del lotto. Oltre al prezzo di aggiudicazione, il compratore dovrà aggiungere i diritti d'asta del 24% comprensivi di IVA come da normativa vigente.

### Pagamenti

Al prezzo di aggiudicazione sono da aggiungere i diritti di asta pari al 24%, comprensivi dell'IVA prevista dalla normativa vigente. Il pagamento dei beni aggiudicati dovrà essere effettuato immediatamente dopo il termine dell'asta, tramite:  
• contanti fino ad € 2.999,00

· carta di credito e-o bancomat (circuiti Mastercard, Visa e Amex)

· assegno bancario o circolare (soggetto a preventiva verifica con l'istituto di emissione) intestato a: **Bolli&Romiti srl** - bonifico bancario

presso: INTESA SAN PAOLO,  
Filiale 6831, Via Marcello Prestinari 7, Roma  
IBAN: IT11W030690338810000009017

BIC-SWIFT: BCITITMM

Per il pagamento con assegno bancario, si avverte che la consegna dei beni verrà effettuata dopo l'incasso del titolo. **Bolli&Romiti** ha possibilità, previo accordo con il venditore, di offrire agli acquirenti che ritenga affidabili la facoltà di pagare i beni acquistati a cadenze dilazionate: la loro consegna non verrà comunque effettuata fino al completo incasso della somma dovuta; i potenziali acquirenti che intendano usufruire di tale tipo di pagamento devono prendere contatto preventivamente con la direzione.

### Ritiro

I beni acquistati devono essere ritirati entro sette giorni lavorativi, previa presentazione da parte dell'acquirente di un documento d'identità; qualora il ritiro dei lotti già pagati fosse effettuato da una terza persona, occorre che questa sia munita di delega scritta rilasciata dall'acquirente e di una fotocopia del documento di identità di quest'ultimo. Dietro espressa richiesta, il personale di **Bolli&Romiti** potrà occuparsi dell'imballaggio e del trasporto dei lotti acquistati a spese e rischio dell'aggiudicatario, il quale dovrà sollevare **Bolli&Romiti** da ogni responsabilità in merito. Trascorso il termine di dieci giorni lavorativi, **Bolli&Romiti** non sarà più responsabile della custodia dei beni acquistati e del loro eventuale deterioramento o deperimento, trattenendoli a rischio e cura dell'acquirente, al quale verranno addebitati i costi di magazzino di seguito elencati a titolo indicativo:

- mobili e sculture: € 15,00 al giorno+ IVA
- dipinti: € 10,00 al giorno +IVA
- oggetti: € 5,00 al giorno + IVA

A discrezione della direzione i beni potranno essere trasferiti, previa comunicazione al committente, presso i depositi di Itaca Transport, Via Rocca di Cave 31, Roma, che applicherà le medesime tariffe di magazzino maggiorate delle spese di trasporto. Tali tariffe sono esposte e consultabili nella sede di **Bolli&Romiti**.

### Spedizione dei lotti

Il personale della casa d'aste sarà lieto di occuparsi della spedizione dei lotti acquistati seguendo le indicazioni comunicate per iscritto dagli acquirenti e dopo che questi abbiano effettuato per intero il pagamento. La spedizione avverrà a rischio e spese dell'acquirente che dovrà manlevare per iscritto la casa d'aste da ogni responsabilità in merito. Il nostro personale è inoltre a disposizione per valutazioni e consigli relativi a tutti i metodi di spedizione e assicurazione dei lotti. Per ogni esigenza il reparto spedizioni è a disposizione dalle ore 10 alle ore 13 e dalle ore 14 alle ore 17,30 dal lunedì al venerdì.

### Esportazione dei lotti acquistati

Il Dlgs n. 42 del 22 gennaio 2004 regola l'esportazione di Beni Culturali al di fuori del territorio della Repubblica italiana. Il Regolamento CEE n. 3911-92 del 9 dicembre 1992, come modificato dal Regolamento CEE n. 2469-96 del 16 dicembre 1996 e dal Regolamento CEE n. 974-01 del 14 maggio 2001, regola invece l'esportazione dei Beni Culturali al di fuori dell'Unione europea.

Per esportare fuori dall'Italia i Beni Culturali

aventi più di 50 anni è necessaria la Licenza di Esportazione che l'acquirente è tenuto a procurarsi personalmente. La casa d'aste non risponde per quanto riguarda tali permessi, né può garantire il rilascio dei medesimi. Sempre la casa d'aste, su richiesta dell'acquirente, può provvedere all'espletamento delle pratiche relative alla concessione delle licenze di esportazione; i relativi costi sono a carico dell'acquirente. La mancata concessione delle suddette autorizzazioni non può giustificare l'annullamento dell'acquisto né il mancato pagamento.

In riferimento alle norme contenute nell'art. 8, 1° comma, lettera B, del DPR 633-72, si informano i gentili acquirenti che, nel caso in cui volessero trasportare il bene fuori dal territorio comunitario e ottenere il rimborso dell'Iva, è necessario rispettare le seguenti procedure:

- completare le pratiche doganali e il trasporto fuori dal territorio U.E. entro 3 mesi a partire dalla data di fatturazione.
  - far pervenire entro lo stesso termine la bolla doganale originale o documento equipollente direttamente alla casa d'aste.
- Il termine di 3 mesi, decorrenti dalla data di fatturazione, potrebbe essere sospeso per il tempo necessario ad ottenere il certificato di esportazione.

## Informazioni per i venditori

### Valutazione dei beni

I nostri esperti sono a disposizione per valutare gratuitamente singoli lotti o intere collezioni da inserire in asta. Una valutazione preliminare può essere effettuata su materiale fotografico corredato di tutte le informazioni riguardanti l'oggetto. Se necessario si effettuerà una valutazione a domicilio.

### Prezzo di riserva

Successivamente, fra il venditore e **Bolli&Romiti** verrà concordato un prezzo di riserva, vale a dire la cifra minima sotto la quale il lotto non potrà essere venduto; questa è strettamente confidenziale, potrà essere inferiore, uguale o superiore alla stima riportata sul catalogo e sarà protetta in asta dal battitore mediante appositi rilanci. Qualora il prezzo di riserva non fosse raggiunto il lotto risulterà invenduto.

### Mandato a vendere- diritti d'asta-diritti di seguito

Sul prezzo di aggiudicazione la casa d'aste tratterrà una provvigione del 17% quale diritto d'asta, comprensiva dell'IVA prevista dalla normativa vigente, dell'assicurazione, del marketing (illustrazioni in catalogo comprese), dell'inserimento nel sito internet e della tassa di registro. Sarà a carico del venditore il costo del trasporto dei beni sia per la vendita sia per l'eventuale restituzione, oltre, ove fossero necessari, agli oneri doganali per l'importazione o l'esportazione dei lotti. Al momento della consegna dei lotti la casa d'aste rilascerà una ricevuta di deposito con le descrizioni dei lotti e le riserve stabilite; successivamente, al venditore verrà rilasciato il mandato a vendere, ove verranno riportate le condizioni contrattuali, i prezzi di riserva ed eventuali spese aggiuntive a carico del venditore. Prima dell'inizio dell'esposizione che precede l'asta, **Bolli&Romiti** riserverà al venditore copia del catalogo comprendente gli oggetti affidati. Con Dlgs n. 118 del 13-2-2006 è in vigore dal 9 Aprile 2006 in Italia il "Diritto di Seguito", ossia il diritto dell'autore

(vivente o deceduto da meno di 70 anni) di opere di arti figurative e di manoscritti a percepire una percentuale sul prezzo di vendita degli originali delle proprie opere in occasione delle vendite successive alla prima. Tale diritto sarà a carico del Venditore e sarà calcolato sul prezzo di aggiudicazione uguale o superiore a € 3.000,00. Tale diritto non potrà comunque essere superiore a € 12.500,00 per ciascun lotto. L'importo del diritto da corrispondere è così determinato: · 4% per la parte del prezzo di vendita fino a € 50.000,00; · 3% per la parte del prezzo di vendita compresa fra € 50.000,01 e 200.000,00; · 1% per la parte del prezzo di vendita compresa fra € 200.000,01 e 350.000,00; · 0,50% per la parte del prezzo di vendita compresa fra € 350.000,01 e 500.000; · 0,25% per la parte del prezzo di vendita oltre € 500.000. Il diritto di seguito addebitato al Venditore sarà versato dalla casa d'aste alla SIAE in base a quanto stabilito dalla legge.

### Dopo l'asta

Dopo la vendita **Bolli&Romiti** invierà al venditore un rendiconto provvisorio in cui saranno elencati tutti i lotti di sua proprietà con le relative aggiudicazioni.

### Pagamenti

Dopo quindici giorni lavorativi dal termine dell'asta, al venditore verrà liquidata la somma relativa ai beni venduti al netto dei diritti d'asta, purché tali beni siano stati regolarmente pagati da parte del relativo acquirente e purché non vi siano stati reclami o contestazioni inerenti i beni aggiudicati. In caso di mancato pagamento da parte dell'acquirente, i beni rimarranno in custodia presso la sede di **Bolli&Romiti** fino al perfezionamento della vendita o alla restituzione dei sopraddetti beni al venditore.

Il pagamento può essere effettuato:

- contanti fino ad € 2.999,00
  - assegno bancario o circolare · bonifico bancario
- Al momento del pagamento **Bolli&Romiti** rilascerà una fattura in cui saranno indicate in dettaglio le aggiudicazioni, le commissioni e le altre eventuali spese.

### Lotti invenduti

I lotti invenduti dovranno essere ritirati a cura e spese del venditore entro dieci giorni dalla data della vendita. Trascorso tale termine, **Bolli&Romiti** non sarà più responsabile della custodia dei beni invenduti e del loro eventuale deterioramento o deperimento, trattenendoli a rischio e cura del venditore, al quale verranno addebitati i costi di magazzino di seguito elencati a titolo indicativo:

- mobili e sculture: € 15,00 al giorno + IVA
- dipinti: € 10,00 al giorno +IVA - oggetti: € 5,00 al giorno + IVA

A discrezione della direzione i beni potranno essere trasferiti, previa comunicazione al venditore, presso i depositi di Itaca Transport, Via Rocca di Cave 31, Roma, che applicherà le medesime tariffe di magazzino maggiorate delle spese di trasporto. Tali tariffe sono esposte e consultabili nella sede di **Bolli&Romiti**.

La **Bolli&Romiti** è lieta di effettuare valutazioni scritte per assicurazioni, divisioni ereditarie, vendite private o per altri scopi. I costi sono variabili in ragione della qualità dei beni, della natura degli stessi della quantità di lavoro necessaria alla redazione dell'inventario, ma saranno sempre altamente competitivi.

## Terminologia

Le affermazioni riguardanti l'autore, l'attribuzione, l'origine, il periodo, la provenienza e le condizioni dei lotti in catalogo sono da considerarsi come un'opinione personale degli esperti e degli studiosi eventualmente consultati e non un dato di fatto.

**Leonardo:** l'opera, secondo la nostra opinione, è opera dell'artista.

**Attribuito a Leonardo:** l'opera, secondo la nostra opinione, è probabilmente opera dell'artista, ma non ve n'è certezza.

**Bottega di Leonardo:** l'opera, secondo la nostra opinione, è di un pittore non conosciuto della bottega dell'artista che può averla eseguita sotto la sua supervisione o meno.

**Ambito-cerchia di Leonardo:** l'opera, secondo la nostra opinione, è di un pittore non conosciuto, ma distinguibile, legato al suddetto artista, ma non necessariamente da un rapporto di allunato.

**Stile di-seguace di Leonardo:** l'opera, secondo la nostra opinione, è di un pittore, contemporaneo o quasi contemporaneo, che lavora nello stile dell'artista, senza essere necessariamente legato a lui da un rapporto di allunato.

**Maniera di Leonardo:** l'opera, secondo la nostra opinione, è stata eseguita nello stile dell'artista, ma in epoca successiva.

**Da Leonardo:** l'opera, secondo la nostra opinione, è una copia di un dipinto dell'artista.

**In stile...:** l'opera, secondo la nostra opinione, è nello stile menzionato, ma di epoca successiva.

### **Firmato datato**

**iscritto:** secondo la nostra opinione, la firma e-o la data e-o l'iscrizione sono di mano dell'artista.

### **Recante firma data**

**iscrizione:** secondo la nostra opinione, la firma e-o la data e-o l'iscrizione sono state aggiunte. Le dimensioni date sono prima l'altezza e poi la larghezza.

**Elementi antichi:** mobili-oggetti assemblati successivamente utilizzando elementi o materiali di epoche precedenti.

**Restauri:** i beni antichi o usati sono nella maggior parte dei casi soggetti a restauri e integrazioni e-o sostituzione. La dicitura verrà riportata solo nei casi in cui gli interventi vengono considerati dagli esperti della casa d'aste molto al di sopra della media e tali da compromettere almeno parzialmente l'integrità del bene.

**Difetti:** il bene presenta visibili ed evidenti mancanze, rotture o usure.

**M.o.:** Miglior Offerente. Rappresenta la sigla attribuita ad un lotto di esiguo valore antiquariale, la cui partenza d'asta è pari ad € 50,00.

**A Richiesta:** si riferisce a beni di elevato valore. Per conoscere il relativo prezzo di stima occorre contattare la direzione.



# BOLLI&ROMITI

CASA D'ASTE IN ROMA

Palazzo Cenci - Via Beatrice Cenci 9-9/A - 00186 Roma, Italy  
Tel. +39 06 3200252 - Fax +39 06 87670147 - Mob. +39 336 546047

Please fill-in and send to:  
offerte@bolliromiti.it

General inquiries: info@bolliromiti.it

## ABSENTEE BID FORM (bids must be submitted at least 2 hours before the beginning of the auction)

First name

Last name

Address

Town

Postcode

Telephone

E-mail

VAT No.

ID number

### Please attach sight of government issues ID

This is a legal and binding contract to buy. By signing and mailing back this contract, you will be held to your purchases if awarded high bid or winning bid. The purchase price will be the final bid, plus applicable buyer's premium noted and applicable sales tax. Each bid will be processed according to *Bolli&Romiti* rules and regulation, described on [www.bolliromiti.it](http://www.bolliromiti.it). *Bolli&Romiti* cannot accept liability for failure to place such bids, whether through negligence or otherwise.

| Lot | Description | Maximum price (in €, excluding fees) | Phone participation (no.) |
|-----|-------------|--------------------------------------|---------------------------|
|     |             |                                      |                           |
|     |             |                                      |                           |
|     |             |                                      |                           |
|     |             |                                      |                           |

Date

Signature

Please note that the execution of written and telephone bids is undertaken subject to *Bolli&Romiti's* other commitments at the time of the auction. Bidders must be aware that all telephone bids lines may be recorded. **The phone participation may be reserved to bids equal or over € 300,00.** In case of multiple bids on the same item, the earlier bid will take precedence. Absentee bids under the lower estimated cannot be accepted. **A commission fee of 24% will be added to the winning price.**

Date

Signature

In compliance with art. 1341 and 1342 Civil Code, I accept the *Bolli&Romiti* Condition of sale, namely art. 1, 2, 3, 4, 5, 6, 7, 8, 9, 19.

## Conditions of sale

**Bolli&Romiti** Condition of sale are implicitly accepted by anyone who is willing to participate to any auction.

**1)** **Bolli&Romiti** acts as an agent on an exclusive basis in its name but on behalf of each seller, according to article 1704 of the Italian Civil Code. Sales is meant to be concluded between the seller and the buyer, therefore **Bolli&Romiti** is only responsible towards the buyer or other parties for what concerns its agent activity. All responsibilities pursuant to art. 1476 and following the Italian Civil Code are taken on the seller. Items are sold to the highest bidder and sales are meant to be in "cash". The auctioneer's hammer coming down defines the end of the bidding and the execution of the contract between seller and buyer.

**2)** Properties on sale could be antique second-hand goods. Therefore, the definition reported under clause 3 letter "e" of the Italian Consumer's Code (D.lgs. 6.09.2005, n. 206) is not applicable. The selection of the items to include in a particular auction is exclusively made by **Bolli&Romiti**, that will guarantee the identification of the most adequate auction to achieve the highest price for sellers' properties.

**3)** Before the auction, **Bolli&Romiti** puts most of the lots from its sales on public display. The presale exhibitions are aimed at allowing a deep evaluation of authenticity, attribution, condition, provenance, origin, date, age and quality of the lots, with the purpose to clarify any possible puzzlement or inaccuracy in the catalogue. **Bolli&Romiti** experts will be pleased to provide prospective bidders any additional information, backed-up by the documentation available. Any opinion or Condition Report which **Bolli&Romiti** may produce does not reflect an exhaustive description and some restorations or imperfections may not be mentioned; our experts' statements are purely subjective and do not substitute a direct examination by the prospective buyer. In fact, the descriptions included in the catalogues are simply indications reflecting personal opinions and we encourage potential buyers to inspect each item carefully before bidding. Once the sale is concluded, no claim regarding restorations, defects and catalogue mistakes will be admitted. Mechanical and electrical goods (clocks, lamps, automat, etc.), are considered for their aesthetical value only; **Bolli&Romiti** does not guarantee that they are in working order.

**4)** **Bolli&Romiti** offers all items for sale at auction "as is", meaning that properties are sold with all existing faults and imperfections as cracks, restorations, lacks or substitutions. Such defects, even if not explicitly reported in the catalogue, cannot be contested in a dispute after the sale. Antiquities, for their own nature, may have been restored or modified (e.g. overpainted) and complaints related to such interventions cannot be accepted.

**5)** Descriptions and illustrations in the catalogues or in any other visual material are exclusively meant to identify the items and reflects opinions, therefore they can be modified before the auction. Concerning the catalogue, **Bolli&Romiti** is not responsible for mistakes and omissions that may occur, nor counterfeiting can be supposed, since there is no implicit or explicit guarantee regarding the items on sale. Illustrations in the catalogue should not be considered exact representations of the state of preservation of the properties.

**6)** XX and XXI century artworks (Modern and Contemporary art) are usually followed by certificates of authenticity and other documents

provided by official foundations, archives or other entities, properly reported in catalogue. No other certificate, appraisal or opinion requested or presented after the sale will be considered as valid grounds for objections regarding the authenticity of any artwork.

**7)** All the information regarding hall-marks of metals, carats and weight of gold, diamonds and valuable gems must be considered as purely approximate; **Bolli&Romiti** is not responsible for possible mistakes or falsification of valuable items nor for their authenticity certificates. **Bolli&Romiti** does not guarantee authenticity certificates issued by independent gemmological laboratories, even if the presence of such references is reported in the catalogue.

**8)** Concerning books, successful bidders are not entitled to dispute any damage (e.g. bindings, foxing, wormholes, trimmed pages or plates or any other defect) not affecting the integrity of texts and/or illustrations, nor missing indices of plates, blank pages, insertions, supplements and additions supposed to be subsequent to the date of publication of the work can be disputed.

**9)** Any dispute regarding knocked down items will be handled by, on one hand, **Bolli&Romiti** experts and, on the other end, a qualified expert appointed by the party involved. A registered return mail must be submitted within fifteen days from the bid; no dispute after this period will be admitted. If the complaint reveals to be legitimate, the successful bidder will be refunded upon the return of the item, excluding any other pretence or expectation. If, within three months from the discovery and no later than five years from the sale, the buyer claim the fact the item sold is a fake, if the buyer returns such item free from third party rights and in the same conditions as it was at the time of the sale, **Bolli&Romiti** shall be entitled, at its discretion, to nullify the sale and disclose to the buyer the name of the seller, giving prior notice to him. Making an exception to the conditions above mentioned, **Bolli&Romiti** will not refund the buyer if the description in the catalogue was generally shared among scholars and experts at the time of the sale or if the authenticity or attribution of the lot was said controversial, and if, at the time of the auction, the forgery could have been recognized only by complex or expensive examination, or by analyses that could have damaged the object or reduced its value.

**10)** The auctioneer may accept absentee bids from those who cannot or do not wish to attend an auction. Telephone bids may or may not be accepted according to irrevocable judgment of **Bolli&Romiti** and submitted to the auctioneer at the bidder's risk. Phone bids are for free and bidders accept their phone bids to be recorded. No claim referring to any mistake concerning written, phone or live offers, or referring to any non-recorded bid will be accepted.

**11)** Properties are knocked down by the auctioneer to the highest bidder. In case of dispute between two or more bidders on a particular knocked down item, the bid must be re-open starting from the latest registered bid. During the auction, the auctioneer is entitled to: withdraw a lot, make bids to reach the reserve price, as agreed between **Bolli&Romiti** and the seller, and take any action he deems suitable to the circumstances, as sum up / separate lots or change the order of sale.

**12)** Prospective bidders attending the auction must be registered presenting an ID and providing personal information such as current address and, possibly, bank references or equivalent guarantees. They will be given a "personal number" reported on a paddle. To place a bid, prospective bidders are

invited to raise their paddle until the auctioneer acknowledges the winner. To pay for the purchase, winning bidders will need to bring the paddle to the payments counter. Buyers who have not provided ID and current address in advance must do it immediately after a knock down. **Bolli&Romiti** reserves the right to deny anyone the participation to the auction and to reject offers from unknown or unwelcome bidders, unless a deposit covering the entire value of the desired lot is raised or an adequate guarantee is provided. In case of late or missed payments from a purchaser, **Bolli&Romiti** is allowed to refuse any other offer from him or from a representative of him in the following auctions.

**13)** The commission paid to **Bolli&Romiti** by the buyer is 24% on the hammer price, including VAT. Any other possible tax or duty is on the buyer.

**14)** The buyer can make a down payment after the sale and settle the residual balance within three working days, before collecting the item(s) at his risk and expense; anyway, the withdrawal must be completed within ten days from the knock down. In case of total or partial non-payment of the due amount within the deadline, **Bolli&Romiti** is allowed to:

a) return the good to the seller and demand from the buyer the payment of the commission;

b) act in order to obtain a compulsory payment;

c) sell the item privately or in a following auction in the name and at the expenses of the purchaser, according to art. 1515 of the Italian Civil Code and possibly asking for a compensation for the damages.

After ten days from the auction, **Bolli&Romiti** is not responsible towards the buyer for any deterioration or damage of the item(s) and is entitled to apply storage and transportation fees to and from the warehouse according to fees available on request. All risks for items' damage and/or loss are transferred to the buyer, who is allowed to withdraw the purchased items upon the payment, to **Bolli&Romiti**, of the hammer price plus commissions and any other fees concerning the packing, handling, transport and/or storage of the items.

**15)** Concerning items subjected to the D.lgs. 22.01.2004 n. 42 (i.e. Codice dei Beni Culturali) and related regulation, buyers must observe all existing legislative dispositions but, if the Italian State claims its pre-emptive right, no reimbursement or interest on commission on the hammer price already paid can be expected from **Bolli&Romiti** or the vendor by the buyer. The exportation of lots by the buyers, both resident and not resident in Italy, is regulated by the above mentioned law and by any other possible custom, financial and tax rule in force. The export of items of 70 years old and more is subjected to the release of an export license from the competent Authority. **Bolli&Romiti** does not take any responsibility towards the purchaser for any possible export restriction of the items sold, nor for any possible license or certificate to be obtained according to the Italian law.

**16)** **Bolli&Romiti** Logistics partners can advise buyers about exportation and shipping of purchased item/s. For any support please contact info@bolliromiti.it

**17)** Concerning the exportation of items of protected species (e.g. coral, ivory, turtle, crocodile, whale bones, rhinoceros' horns, etc.), a CITES export license released by the Ministry for the Environment and the Safeguard of the Territory must be released. Prospective bidders are asked to get all the necessary information concerning the laws on these exports in the countries of destination.

**18)** The "Droit de Suite" or Artist Resale Right is due by the seller (Italian State Law n. 663, clause 152, April 22nd, 1941, replaced by Decree n. 118, clause 10, February 13th, 2006).

**19)** Evaluations reported in the catalogue are in Euros and represent a mere approximation. These values can be equal, higher or lower to the reserve price agreed with the sellers.

**20)** These Conditions of Sale, regulated by the Italian law, are silently accepted by anyone who is willing to take part in the auction and are at everyone's disposal. All controversies concerning the sales activity at **Bolli&Romiti** are regulated by the Court of Rome.

**21)** According to art. 13 D.lgs. 196/2003 (Privacy Code), the personal information submitted to **Bolli&Romiti** both in soft or hard-copy will be used to execute the sales contracts and the other activities concerning the social object of **Bolli&Romiti**. The provision of personal data is optional but it is fundamental for the execution of the contracts. The registration at the auctions gives **Bolli&Romiti** the opportunity to send its customers the catalogues of the following auctions and keep them update about any other initiative.

**22)** Any communication regarding the auction must be done by registered return mail addressed to: **Bolli&Romiti S.r.l.**  
Via Beatrice Cenci 9-9A, 00186 - Rome, Italy

## How to buy

Taking part in an auction implies the entire and unconditional acceptance of our Conditions of Sale.

## Exhibition

Before an auction, a presale exhibition, which is open and admission free, enables prospective buyers to inspect each item carefully before bidding verifying all of the features of the properties such as authenticity, state of preservation, materials, provenance and consistency with the information reported in the catalogue.

## Integrity and state of preservation

The objects of the auction are sold "as is"; **Bolli&Romiti** experts will be pleased to provide prospective bidders additional information, backed-up by further documentation, if available. The Condition Reports which **Bolli&Romiti** may produce do not reflect an exhaustive description and some restorations or imperfections may not be mentioned; such statements of opinion given by our experts, are purely subjective and do not substitute a direct examination by the prospective buyer. Moreover, the descriptions included in the catalogues have a mere indicative character and reflect opinions, therefore prospective buyers should personally inspect the condition of each lot in order to ascertain its effective state, both from the technical and the aesthetical points of view. After the purchase, no claim regarding restorations, defects and errors in the catalogue will be admitted. Mechanical and electrical goods (clocks lamps, automat, etc.), are considered for their aesthetical value only; **Bolli&Romiti** gives no guarantee that they are in working order.

## Catalogue

All of the items on sale will be described in the related catalogue, edited both in hard-copy and soft-copy and available on [www.bolliromiti.it](http://www.bolliromiti.it).

## Description

It provides the bidder with some general information about the lot and represents the opinion of our experts.

## Estimate

It represents the evaluation of each lot, made by our experts.

## Starting price

It is the price from which the auction starts and normally it is equal to the reserve price, which is the price agreed between **Bolli&Romiti** and the seller. For the items on sale to the M.O. (Miglior offerente Best Bidder), the starting price will be € 50,00; for the other items, the increments will be by 10% and can change at the auctioneer's discretion.

## Auction participation

**Bidding in person:** in order to bid in person, potential purchasers have to present IDs, current address and, possibly, bank references or equivalent guarantees; bidders will be then provided with a bidding number, valid for the entire auction. All lots sold will be invoiced to the name and address supplied when collecting the Bidding Number and they will not be able to be transferred to other names and/or addresses. Should a potential purchaser wish to bid on behalf of a third party, s/he should inform **Bolli&Romiti** before the beginning of the auction. Without such communication, the purchased items will be invoiced to the registered contact person and it will not be possible to modify such appointment.

**Written and telephone bids:** in order to bid by means of written or telephone bids, bidders have to fill out the Absentee Bid Form, available on our website or in the catalogue, and send it by fax to +39 0687670147 or by e-mail at [info@bolliromiti.it](mailto:info@bolliromiti.it). Written bids are carried out on behalf of the bidder at the lowest price possible in consideration of the reserve price and the other bids offered. In case of multiple offers for the same price on the same item, it will be accepted the first one received. Offers below the reported minimum estimation will not be accepted. Telephone bids will be accepted for items with a minimum estimate of € 300,00. One of our telephonists will contact you, also in a foreign language, to let you take part in the auction on real time for the lot of your interest. Telephone bids are organised by **Bolli&Romiti** according to the availability of the telephone lines being used and telephone calls during the Auction may be recorded. Potential purchasers who bid by telephone consent to the recording of their conversations.

**Live auction:** you can bid online on [www.bolliromiti.it](http://www.bolliromiti.it) following the instructions. The service of written and telephon bids is free of charge but it does not imply any responsibilities for bids accidentally not placed or for possible mistakes regarding their carrying out. To consider them valid, **Bolli&Romiti** must receive all bids at least two hours before the auction.

## Hammer price

The Hammer Price indicates that a sale of a lot has been made and at that moment the purchaser assumes full responsibility for the lot. As well as the hammer price the purchaser has to recognise the commissions (buyer's premium) of 24% including VAT, to be paid as laid down by the Law.

## Payment

The payment of the hammer price, plus the commissions of 24% including VAT, must be carry out immediately after the sale by:

- Cash, up to € 2,999.00

- Credit card/bancomat via POS in our Headquarter (i.e. Mastercard, Visa and AmEx)

- Bank transfer to: Intesa SanPaolo, Filiale 6831, Roma-Prati, IBAN: IT11W0306903388100000009017 BIC/SWIFT: BCITITMM

**Bolli&Romiti** may, upon agreement with the seller, offer those purchasers it deems reliable the possibility to pay for lots in instalments. Potential purchasers who wish to undertake payment by instalments should contact the Management of **Bolli&Romiti** before the sale.

## Collection of lots

Purchasers must collect the lot/s by seven working days from the date of the auction. When collecting the items, the purchaser will have to exhibit his ID. If the lots already paid will be collected by a third person, the latter must have a written proxy signed by the purchaser and a copy of the purchaser's ID. If the purchaser asks so, **Bolli&Romiti** personnel could organize wrapping and transportation of the lots at the purchaser's risk and expenses. **Bolli&Romiti** will not be held responsible for any damages. After seven working days from the auction, **Bolli&Romiti** will not be responsible either for the custody of the lot/s or for any damage that may occur to the lot/s upon their removal to an appropriate warehouse and the purchaser will be charged with the costs of storage as follows:

- Furniture/sculptures: € 15,00/day + VAT

- Paintings: € 10,00/day + VAT

- Objects: € 5,00/day + VAT

On Management's discretion, items can be transferred, upon communication to the seller, to the storage space of Itaca Transport, Via Rocca di Cave 31, Roma, which will apply the same storage fees plus shipping costs.

## Shipping of purchased items

The **Bolli&Romiti** Staff will be glad to assist purchasers with the shipping according to written instructions given by purchasers, following payment of the lot/s concerned. Shipping will be at the risk and expense of the purchaser who, by means of a written communication, will have to subtract **Bolli&Romiti** from any responsibility. Our Staff is available for evaluations and advice in relation to the shipping methods employed and insurance of the lot/s.

## Exportation of purchased items

The Law Decree no. 42 of January 22nd 2004 regulates the export of cultural heritage and goods outside Italy. The EU Regulation no. 3911/92 of December 9th 1992, as modified by EU Regulation no. 2469/96 of December 16th 1996 and by EU Regulation no. 974/01 of May 14th 2001, regulates the export of cultural heritage and goods outside the European Union. In order to export outside Italy cultural heritage and goods that are over 70 years old an Export Licence that the purchaser has to procure for him/herself personally is needed. **Bolli&Romiti** is not involved in the procurement of such permits and cannot therefore guarantee the relative issue of such permits. **Bolli&Romiti**, upon the request of the purchaser, may provide the purchaser with information about companies able to tackle the operations necessary for the granting of the Export Licence. Should the above-mentioned authorisation not be granted the Purchase of the lot/s is not nullified, neither is the payment of the lot/s. With reference to the regulations contained in art. 8, 1st paragraph, letter B DPR 633/72. In order to take the lot/s outside the European Union and claim the VAT refund, purchasers have to respect the following procedures:

- The completion of customs forms/papers and transport outside the European Union within three months from the invoice date.

- The sending within the same term of the original customs taxation stamp or equivalent document directly to **Bolli&Romiti**



The three months' term from the invoice date may be suspended while the export certification is pending.

## How to sell

### Evaluations of properties

**Bolli&Romiti** is at your disposal for free evaluations of objects or collection to sell. A preliminary evaluation can be carried out based on pictures with all necessary information concerning the objects and all possible documentation. By appointment, it is possible to carry out home evaluations.

### Reserve price

After the evaluation, **Bolli&Romiti** and the seller agree on a reserve price, which is the minimum amount under which the lot cannot be sold. This price is strictly confidential and it could be inferior, equal or superior to the estimate reported in the catalogue and it will be protected by the auctioneer by special increments. If the reserve price is not reached, the lot is considered as unsold.

### Warrant of Sale - Commission fees - Droit de Suite

On the hammer price, **Bolli&Romiti** deduces a commission of 17%, including VAT, insurance, online and paper based marketing and other taxes. The seller is responsible for the transportation to and, if needed, from the exhibition site, import/export duties, if necessary. At the moment of the delivery of the lots to the auction house, the seller receives a receipt with the descriptions of the lot and the reserve prices agreed on. A warrant of sale is then signed by both parties, which subscribes all the contractual conditions, reserve prices, numbers of the lot/s and possible additional charges to the seller. Before the auction, the seller receives a copy of the catalogue with his objects. The Droit de suite - Artist's Resale Right has been in force in Italy since April 9th 2006 with the Law Decree no. 118 (13/02/2006). It represents the right of the Author/Artist (living or deceased within the previous seventy years) of figurative art works and manuscripts to perceive a percentage of the sale price of his/her original works upon sales that follow the initial sale of the work/s in question. Resale Royalties are charged to the seller where the hammer price is € 3,000 or more and will not be superior to € 12,500 per lot. The amount to be paid may thus be calculated:

- 4% for the sale price up to € 50,000.01

- 3% for the sale price between € 50,000.01 and € 200,000.00

- 1% for the sale price between € 200,000.01 and € 350,000.00

- 0.5% for the sale price between € 350,000.01 and € 500,000.00

- 0.25% for the sale price above € 500,000.01

The Artist's Resale Right charged to the seller is paid by **Bolli&Romiti** to the SIAE (The Italian Society for Authors and Editors) as laid down by the Law.

### After the auction

After the auction, each seller receives a provisional report with a list of all his objects and relevant adjudications.

### Payments

After fifteen working days from the auction, **Bolli&Romiti** sends the seller the payment due for lot sold, based on the hammer price less a commission and any agreed-upon expenses, if the purchaser fulfilled the obligation he took with the adjudication and no claim or controversy concerning the items sold occurred.

The payment can be provided by:

The payment can be provided by:

- Cash, up to € 2.999,00

- Bank draft/bank transfer

- Credit card (i.e. Visa, Mastercard and AmEx)

At the time of payment, **Bolli&Romiti** issues an invoice with the indication of hammer price, commissions and other possible costs.

### Unsold lots

Unsold lots must be collected by the seller at his expenses within ten days after the auction. After this date, **Bolli&Romiti** is not responsible for the loss or the damaging of the lots. Moreover, the seller has to pay the cost of transportation and storage as follows:

- Furniture/sculptures: € 15,00/day + VAT

- Paintings: € 10,00/day + VAT

- Objects: € 5,00/day + VAT

On Management's discretion, items can be transferred, upon communication to the seller, to the storage space of Itaca Transport, Via Rocca di Cave 31, Roma, which applies the same storage fees plus shipping costs.

**Bolli&Romiti** experts are available to carry out written expertise for insurances, heritage sharing, private sales or other purposes, paying compensation adequate to the nature and the quantity of work necessary.

### Glossary of terms

Statements reported in the catalogue and related to authors, attribution, origin, period, source and condition of lots, are to be considered as opinions of the experts, not as a given fact. Therefore, please find below a summary of the terminology generally used in the catalogues, keeping in mind that is only **Bolli&Romiti's** opinion:

**Leonardo:** the art work is made by the artist.

**Ascribed to Leonardo:** the art work may be made by Leonardo.

**School of Leonardo:** the art work is made by an unknown artist working in the workshop of Leonardo, who may have supervised the realization of such art work.

**Circle of Leonardo:** the art work is made by an artist who, even if unknown, is clearly linked to the Leonardo, not necessarily as a scholar.

**Style/follower of Leonardo:** the work is made by an artist who is approximately contemporary to Leonardo and who works in the style of him, even if not necessarily as a scholar.

**Manner of Leonardo:** the art work is made in the style of Leonardo, but in a later period.

**From Leonardo:** the art work is a copy of a Leonardo work.

**In style...:** the work is in the mentioned style but realized in a later period.

**Signed/dated:** the work is signed/dated by the artist who made it. Signature and/or date inscribed: such information have been added in a later period.

**Antique elements:** the item is made of elements/material of prior periods.

**Restorations:** most of the times, antique items are subject to restorations, integrations and/or substitutions. The wording "restorations" is mentioned only if our experts consider the

interventions significant enough to compromise, entirely or partially, the authenticity of an item.

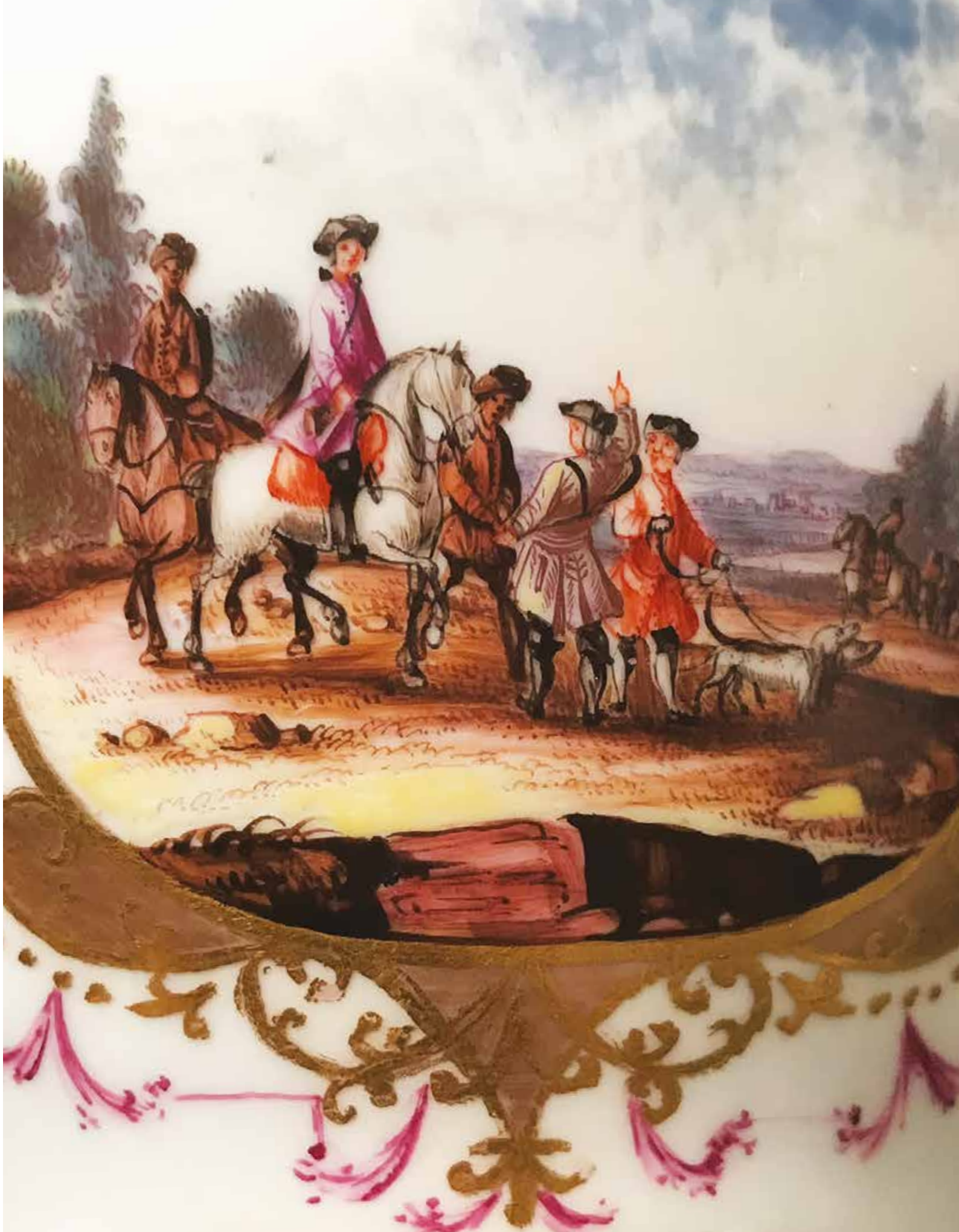
**Defects:** the item has evident lacks, breaks or usage signs.

**M.O.:** "Miglior Offerente", which means best bidder. It is used for items of modest value and with an auction starting price of € 50,00.

**Upon request:** it refers to item of great value. To have an estimation from our expert, please contact our management.

Progetto Grafico  
Cecilia Romiti

Fotografie  
Paolo Cipollina







**BOLLI&ROMITI**  
CASA D'ASTE IN ROMA