



BOLLI & ROMITI
CASA D'ASTE IN ROMA

LUCCICANTI BAGLIORI
LA COLLEZIONE VENEZIANA DI FRANCO SEMENZATO

VENEZIA 15 DICEMBRE 2019







LUCCICANTI BAGLIORI

LA COLLEZIONE VENEZIANA DI FRANCO SEMENZATO

ASTA | CA' SAGREDO HOTEL

CAMPO SANTA SOFIA, 4198/99 - VENEZIA

domenica 15 dicembre 2019 ore 15.00

ESPOSIZIONE

Palazzo Flangini - Cannaregio 252A, Venezia

LOTTI 1-169

da domenica 8 dicembre 2019 a sabato 14 dicembre 2019 ore 10.00-18.00

Via Beatrice Cenci 9-9/A - 00186 Roma
tel. +39063200252 - cell. +39336546047 - fax +390687670147 - info@bolliromiti.it - www.bolliromiti.it

Segui l'asta live su www.bolliromiti.it

DIPARTIMENTI

MOBILI E ARTI DECORATIVE

SIMONETTA BOLLI
simonetta@bolliromiti.it

DIPINTI ANTICHI E DEL XIX SECOLO

FABRIZIO ROMITI
fabrizio@bolliromiti.it

PORCELLANE E MAIOLICHE ANTICHE

DONATELLA BOLLI
donatella@bolliromiti.it

ARGENTI E GIOIELLI OROLOGI DA POLSO

FEDERICO CAPUANO
federico@bolliromiti.it

TAPPETI E TESSUTI

MASSIMO ROMITI
massimo@bolliromiti.it

DESIGN E XX SECOLO

FRANCESCO ALESSANDRELLI
francesco@bolliromiti.it

PUBBLICHE RELAZIONI

ALESSANDRO LO CASCIO
alessandro@bolliromiti.it

RAPPRESENTANZE

MILANO

SIMONETTA BOLLI
simonetta@bolliromiti.it

PARIGI

GENNARO BERGER
gennaro@bolliromiti.it

LONDRA

LILLY DI CARLO
lilly@bolliromiti.it

AMMINISTRAZIONE, FINANZA E CONTROLLO

COSTANZA CAZZANIGA
amministrazione@bolliromiti.it

DIGITAL STRATEGY

JACOPO BIANCHI
jacopo@bolliromiti.it

SEGRETERIA

GIOVANNA PADOVANI
info@bolliromiti.it

LOGISTICA

PATRIZIO TINOCO



UNICA SESSIONE

lotti 1-169

domenica 15 dicembre 2019

ore 15.00



Veduta del Palazzo del N.H. Foscari alla Malcontenta.

J. G. Capra del. et sculp.



Veduta per fianco del Palazzo del N.H. Foscari alla Malcontenta.

J. G. Capra del. et sculp.

1. Giovanni Francesco Costa

Venezia 1711 - 1772

Veduta del Palazzo del N.H. Foscari alla Malcontenta

Veduta per fianco del Palazzo del N.H. Foscari alla Malcontenta

coppia di acqueforti, cm. 25x34 ciascuna

€ 200-300



2



2. Coppia di acqueforti
da Francesco Zuccarelli raffiguranti
rispettivamente *Dell'onde al muto abitator*
la vita... e *Piccola preda il desio nostro*
appaga; una eseguita da Fabio Berardi
(1728-17829).
Venezia, XVIII secolo, cm. 38x48
A PAIR OF 18TH CENTURY VENETIAN ENGRAVINGS
€ 200-300

3. Corsia Melayer
di cm. 440x97
A MELAYER CARPET
€ 300-500

4. Coppia di guide Ferahan
cm. 357x108 ciascuna
A PAIR OF FERAHAN CARPETS
€ 600-800

5. Panca da ingresso

in legno dipinto nei toni pastello del rosa, del verde e dell'avorio a raffigurare, sullo schienale, una riserva racchiudente una scena di genere caratterizzata da una donna con due cani: il medaglione è idealmente trattenuto da due corpose volute fogliate culminanti in un cespo di foglie d'acanto, legato da un festone con melograni in vivace policromia affiancato da due ramoscelli di fiori. Il fronte presenta un medesimo decoro alquanto semplificato: due ghirlande con bacche e frutti sono sospesi su una sorta di valva di conchiglia. Seduta lignea apribile su vano.

Venezia, XVIII secolo, cm. 143x166x38
A 18TH CENTURY VENETIAN POLYCHROME WOOD BENCH
€ 1.000-1.500







6 - uno di due



7

6. Due bacili

in rame in parte baccellato, ciascuno poggiante su un tripode in ferro battuto.

I bacili XVIII secolo, complessivamente h. cm. 97 e h. cm. 80

2 18TH CENTURY COPPER BASINS, EACH ON A WROUGHT IRON BASE

€ 300-500

7. Culla

di noce decorata da scorniciature in rilievo.
Veneto, fine del XVII secolo, cm. 27x77x35

A LATE 17TH CENTURY VENETIAN WALNUT BABY COT

€ 150-250



8. Lampadario

a sei luci in vetro trasparente con particolari in vivace policromia. Stelo a balaustro su cui si innestano sei bracci portacandela idealmente riuniti da anelli e catenelle con pendenti. Completano l'oggetto numerosi fiori e foglie dal gambo reciso.

Murano, XVIII secolo, cm. 92x75

A 18TH CENTURY MURANO GLASS SIX-LIGHT CHANDELIER

€ 1.200-1.800

9



10



9. Scuola genovese del XVII secolo

Allegoria dell'inverno

china su carta, cm. 17x8,5

Prov.: già collezione Santovarni, Genova

€ 200-300

10. Scuola genovese del XVIII secolo

Madonna col Bambino, Santa Elisabetta e San Giovannino

inchiostro su carta, cm. 22x19

Prov.: già collezione Santovarni, Genova

€ 200-300



11. Pietro Liberi

Padova 1605 - Venezia 1687

Il Tempo scioglie la Verità

olio su tela, cm. 222x144

Bibl.: U.Ruggeri, *Pietro e Marco Liberi nella Venezia del Seicento*, Rimini 1966, p. 73

Il soggetto, molto caro al pittore padovano, è stato a volte indicato come *Il Tempo lega la Giovinezza*. Dario Succi e Livio Moretti restituiscono invece al dipinto l'originale classificazione.

Dell'opera esistono varie versioni, la più bella delle quali è conservata nella collezione Dexia-Crediop; un'altra è custodita nella raccolta della Fondazione Sorlini di Carzago.

€ 5.000-8.000







12. Coppia di panche

in noce. Schienale traforato a doppia voluta piatta
affrontata centrato da una cartella verticale; montanti
anch'essi a voluta riuniti da una sorta di festone stilizzato
anch'esso piatto.

Veneto, XVII secolo, cm. 115x117x28 ciascuna

A PAIR OF 17TH CENTURY VENETIAN WALNUT BENCHES

€ 600-800



13. Pittore fiammingo del XVIII secolo

Gentildonna con servitore moro

olio su tela, cm. 43x32

€ 800-1.200

14. Pittore napoletano del XVII secolo

Natura morta con vaso di fiori e catino di pesci

olio su tela, cm. 69,5x96,5

€ 600-800

15. Francesco Bartolozzi

Firenze 1727 - Lisbona 1815

Ritratto di Aloysio Pisani

incisione colorata, cm. 42x30.

Dal dipinto di Giovanni Antonio Pellegrini

€ 150-250





16. Bella cornice

in legno dorato e finemente scolpito a motivi fogliati e floreali;
contenente incisione.

Venezia, XVIII secolo, massimo ingombro cm. 54x40

A 18TH CENTURY VENETIAN GILT WOOD FRAME CONTAINING AN ENGRAVING

€ 400-600



a

17. Domenico Lovisa (apud)

XVIII secolo

- a) Veduta della Piazza di San Marco nell'ultimo giorno di Carnevale
- b) Veduta del Canal Grande contiguo alla Chiesa della Carità di Venezia
- c) Veduta dell'Isola di Rialto col Famoso Ponte
- d) Veduta della Sanità et Granari Pubblici
- e) Veduta della Piazzetta sul Canale, e delle Prigioni Pubbliche di S. Marco di VENETIA.

cinque acqueforti su carta, cm. 36x50 ciascuna

€ 500-800

b



Veduta del Canal Grande contiguo alla Chiesa della Carità di Venezia.

G. Palazzo del S. M. S. Giovanni
 H. Palazzo del S. Marco
 I. Chiesa della Carità
 M. Palazzo del S. Marco

c



Veduta dell'Isola di Rialto col Famoso Ponte

A. Ponte Rialto
 B. Palazzo del S. Marco
 C. Palazzo del S. Marco
 D. Palazzo del S. Marco
 E. Palazzo del S. Marco
 F. Palazzo del S. Marco
 G. Palazzo del S. Marco
 H. Palazzo del S. Marco
 I. Palazzo del S. Marco
 J. Palazzo del S. Marco
 K. Palazzo del S. Marco
 L. Palazzo del S. Marco
 M. Palazzo del S. Marco
 N. Palazzo del S. Marco
 O. Palazzo del S. Marco
 P. Palazzo del S. Marco
 Q. Palazzo del S. Marco
 R. Palazzo del S. Marco
 S. Palazzo del S. Marco
 T. Palazzo del S. Marco
 U. Palazzo del S. Marco
 V. Palazzo del S. Marco
 W. Palazzo del S. Marco
 X. Palazzo del S. Marco
 Y. Palazzo del S. Marco
 Z. Palazzo del S. Marco



Veduta della Santa et Granari Pubblici. E. Biondi F. P. ... G. ...



Veduta della Piazzetta sul Canale e delle Prigioni pubbliche di S. Marco di VENETIA. E. ... F. ... G. ...



18. Torcere
in argento; stelo a balaustro su tre piedi
a conchiglia su base trilobata; montato a
lume, h. cm. 50

AN ITALIAN SILVER CANDLESTICK AS A TABLE LAMP
€ 200-300





19. Coppia di panche

in noce. Schienale superiormente a doppia voluta affrontata;
montanti lineari anteriormente arcuati.

Veneto, fine del XVII secolo, cm. 91x146x39 ciascuna

A PAIR OF LATE 17TH CENTURY VENETIAN WALNUT BENCHES

€ 600-800



20. Poltrona

in noce. Dossello arcuato incannucciato così come la seduta; braccioli e montanti degli stessi di linea mossia; grembiale centinato intagliato a motivi decorativi; gambe a voluta desinenti in un ricciolo. Venezia, XVIII secolo, cm. 92x56x49

A 18TH CENTURY VENETIAN WALNUT ARMCHAIR

€ 300-500

21. Coppia di panchette

di noce. Seduta rettangolare su quattro montanti a rocchetto riuniti da altrettante traverse a simile intaglio.

Veneto, XVII secolo, cm. 50x44x33 ciascuna

A PAIR OF 17TH CENTURY VENETIAN WALNUT STOOLS

€ 400-600





22. Lampadario

a otto luci in vetro trasparente con alcuni particolari in vetro turchese: stelo a balaustro su cui si innestano otto bracci portacandela alternati a steli fioriti e foglie recise; anelli e catenelle pendenti completano l'oggetto.

Murano, XVIII secolo, cm. 130x100

Prov.: ex canossiane, Venezia

A 18TH CENTURY MURANO GLASS-EIGHT-LIGHT CHANDELIER

€ 1.500-2.500



24 - recto



24 - verso

23. Guida
a fondo rosso, cm. 537x102 (rapé)

A RED CARPET (DEFECTS)
€ 400-600

24. Scrivania a pancone
da centro lastronata in noce a formare
un bel gioco di venature. Piano
rettangolare con alzata munita di due
cassetti e vano centrale a giorno; quattro
cassetti in colonna su ciascun lato e vano
centrale munito di tablette estraibile.
Corte gambe a ricciolo di voluta.
Venezia, XVIII secolo, cm. 91x127x60

*A 18TH CENTURY VENETIAN WALNUT VENEREED
CENTER DESK*
€ 3.000-5.000



25. Rembrandt Van Rijn


Leida 1606 - Amsterdam 1669

L'angelo si diparte da Tobia, 1641

acquaforte; bella cornice del XVIII secolo in legno dorato e scolpito, complessivamente cm. 50x48

In questa incisione la resa luministica è particolarmente efficace e il contrasto tra le parti in luce e quelle fortemente ombreggiate conferisce alle figure un'intensa plasticità.

€ 2.000-3.000



26. Testiera di letto

di forma centinata in legno dorato e finemente scolpito a raffigurare volute fogliate e fiammate sulle quali posano ramoscelli fioriti; rivestita di seta damascata verde.

Completa di copriletto e copricuscino parimenti in seta damascata verde.

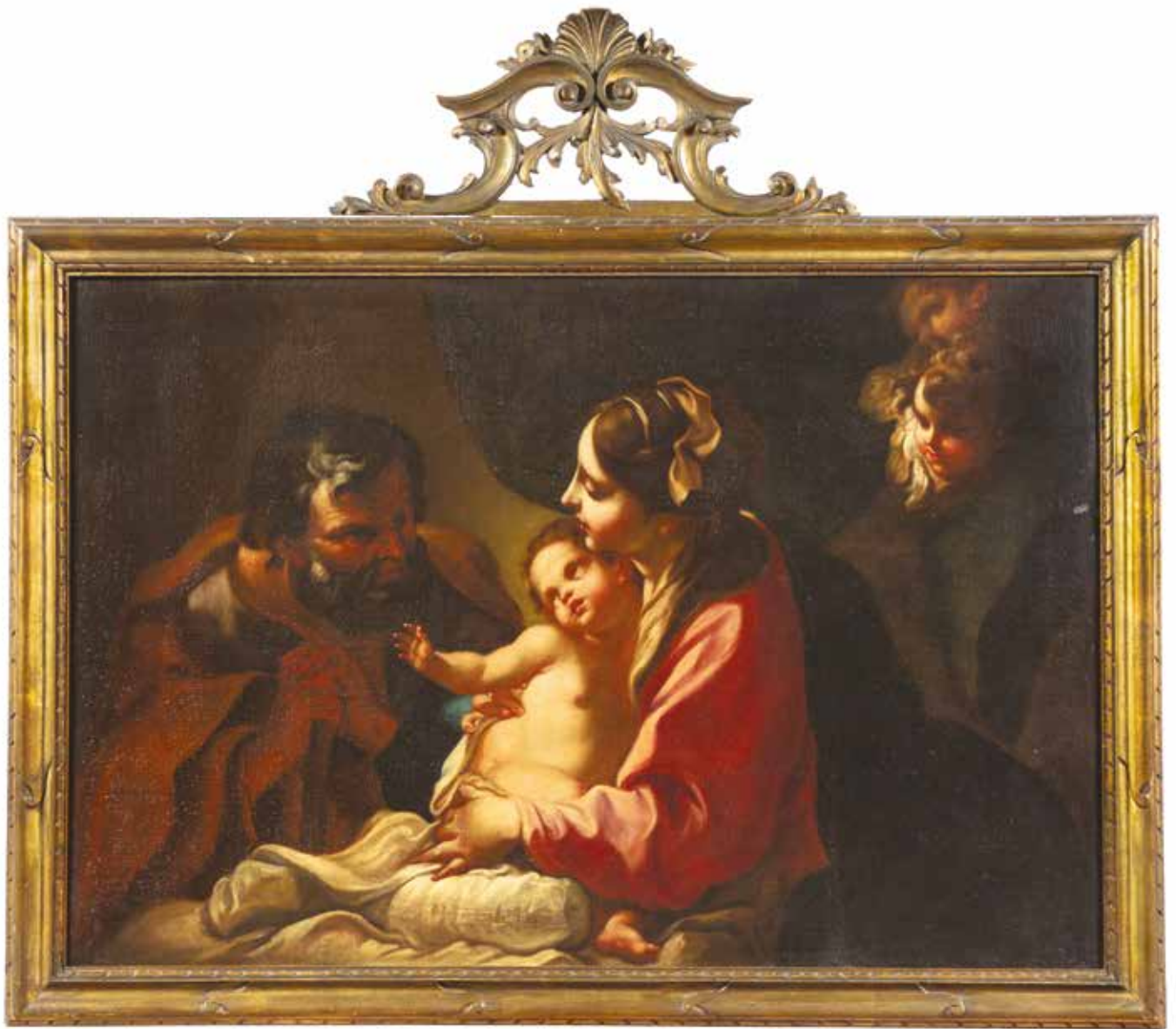
Venezia, XVIII secolo, cm. 188x154

*A 18TH CENTURY VENETIAN GILT WOOD HEADBOARD TOGETHER WITH
A SILK BED COVER AND A PILLOW COVER*

€ 1.000-1.500







27. Giambettino Cignaroli

Verona 1706 - 1770

Sacra Famiglia

olio su tela, cm. 76x113

€ 4.000-6.000



28. Cassettone

di noce. Piano rettangolare; tre cassetti sul fronte; base gradinata su piedi a mensola.

Veneto, XVII secolo, cm. 84x87x53

A 17TH CENTURY VENETIAN WALNUT SMALL CHEST OF DRAWERS

€ 500-800



29. Cassettone

di noce. Piano rettangolare; quattro cassetti sul fronte; base gradinata lievemente aggettante su piedi a mensola sagomata.

XVII secolo, cm. 93x102x46

A 17TH CENTURY WALNUT CHEST OF DRAWERS

€ 600-800



30

30. Lampadario

a sei luci in vetro incolore e vivace policromia. Stelo a balastro su cui si innestano sei bracci portacandela, avvivati da foglie e corolle pendenti: fiori e foglie dal gambo reciso completano l'ornato.

Murano, XVIII secolo, cm. 92x72

A 18TH CENTURY MURANO GLASS 6-LIGHT CHANDELIER

€ 1.000-1.500

31. Tappeto

fondo rosa antico, cm. 240x90

A PINK CARPET

€ 200-300

32. Tappeto Senneh

del XVIII secolo, cm. 200x135 (difetti)

A 18TH CENTURY SENNEH CARPET (DEFECTS)

€ 600-800



33. Tavolinetto

in noce; piano dal profilo sagomato con fascia sottostante munita di cassetto; gambe en cabriole riunite alla base da traverse a crociera centrate da pinnacolo.

Venezia, XVIII secolo, cm. 64x67x50

Prov.: già raccolta Italo Meneghelli, Mira

A 18TH CENTURY VENETIAN SMALL WALNUT TABLE

€ 1.000-1.400



34. Bureau

di noce: Ribalta celante vani e tiretti; due cassetti sottostanti; piedi a boccia schiacciata.

Veneto, XVIII secolo, cm. 105x120x65

A 18TH CENTURY VENETIAN WALNUT BUREAU

€ 1.000-1.500



35. Specchiera

con cornice di legno dorato e scolpito a motivi fogliati su cui si posano ramoscelli fioriti; cimasa a cartiglio racchiudente un dipinto raffigurante un paesaggio con figure. Veneto, XVIII secolo, cm. 125x88 (riprese alla doratura)

A 18TH CENTURY VENETIAN GILT AND GRAVEN WOOD WALL MIRROR (SOME GILDING RESTORATIONS)

€ 600-800



36

36. Coppia di poltrone

di noce. Schienale sagomato a giorno con cartella verticale traforata culminante in una valva di conchiglia; braccioli di linea mossa così come i montanti; gambe anteriori a voluta riunite a quelle posteriori lineari da traverse mosse. Sedute imbottite.

Venezia, XVIII secolo, cm. 93x60x48 ciascuna

A PAIR OF 18TH CENTURY VENETIAN WALNUT ARMCHAIRS

€ 1.000-1.500

37. Due sgabelli

di noce. Seduta rettangolare sostenuta da montanti a rocchetto riuniti da traverse lineari.

Veneto, XVII secolo, cm. 49x56,5x39 ciascuno

2 17TH CENTURY VENETIAN WALNUT STOOLS

€ 200-300



37



38. Credenza

di noce. Piano rettangolare con fascia sottostante munita di cassetto; fronte scandito da due ante; base gradinata lievemente aggettante; piedi a mensola. Veneto, periodo Luigi XIV, cm. 97x122x52

A LOUIS XIV VENETIAN WALNUT SIDEBOARD

€ 1.000-1.500

39. Letto

con struttura in legno dorato e finemente scolpito a rocailles fiammate sulle quali posano fiorellini, culminanti in una valva di conchiglia. Completo di copriletto e copricuscino in seta damascata avorio.

Venezia, cm. 158x187x220, costruito con elementi del XVIII secolo

*A VENETIAN GILT AND GRAVEN WOOD BED BUILT WITH 18TH CENTURY WOOD ELEMENTS.
COMPLETED WITH A SILK BED COVER AND PILLOW COVER*

€ 2.000-3.000







40

40. Seguace del Correggio
Madonna con Bambino
olio su tela, cm. 30x39
Prov.: già collezione Madonna della
Bomba, Piacenza
€ 1.500-2.500

41. Altorelievo
di forma rettangolare in legno e pastiglia dorata
raffigurante la Crocifissione.
Arte veneto-cretese del XV secolo, cm. 37x24
*A 15TH CENTURY VENETO-CRETAN WOOD AND PASTIGLIA HIGH-
RELIEF OF THE CRUCIFIXION*
€ 1.500-2.500





42. Console

di noce intagliato a fitti motivi floreali e ramoscelli di foglie disposti simmetricamente e poggianti su volute e rocailles; gambe di linea mossa superiormente scolpite a foglia d'acanto; piano sagomato in marmo verde delle Alpi. Venezia, periodo Luigi XV, cm. 82x155x67

A LOUIS XV VENETIAN WALNUT CONSOLE WITH GREEN MARBLE TOP
€ 3.000-5.000



43. Bicchiere da notte con bottiglia
in opaline policroma dipinta a paesaggio.
Austria, XIX secolo, h. cm. 26

*AN AUSTIAN POLYCHROME OPALINE NIGHT GLASS
AND BOTTLE, 19TH CENTURY*
€ 150-250



44. Coppia di piccoli torceri
in bosso. Stelo a balaustro su base a sezione
triangolare scolpita a corpi riccioli di
voluta fogliata.
Venezia, periodo Luigi XIV, h. cm. 36
ciascuno

A LOUIS XIV VENETIAN BOXWOOD CANDLESTICKS
€ 300-500



45. Collezione di rami

composta da 12 stampi per dolce, 1 vassoio circolare e 1 leccarda.

XVIII secolo, il vassoio d. cm. 39

*A COLLECTION OF 14 18TH CENTURY COPPER KITCHEN TOOLS
AMONG WHICH A CIRCULAR TRAY*

€ 300-500

46. Dormeuse

impiallacciata in mogano arricchita lungo i profili da applicazioni di bronzo cesellato e dorato; gambe sagomate e intagliate a voluta su piedini a boccia schiacciata; schienale e pediera arrovesciata rivestite in tessuto.

Francia, periodo Napoleone III; cm. 88x144x65

*A NAPOLEON III FRENCH MAHOGANY VENEREED DORMEUSE
€ 400-600*



47. Lampadario

a otto luci in vetro trasparente con particolari in vivace policromia. Stelo a balaustro su cui si innestano otto bracci portacandela. Completano l'oggetto alcuni fiori e foglie dal gambo reciso insieme a corolle pendenti. Murano, XVIII secolo, cm. 92x75 circa

A 18TH CENTURY MURANO GLASS 8-LIGHT CHANDELIER

€ 1.500-2.500





48. Lampada votiva

in argento finemente sbalzata a costolature e larghi baccelli fogliati e fioriti, completo di catene con attacchi al corpo in forma di testa di cherubino.

Venezia, ultimo quarto del XVII secolo, reca punzoni LC, MP e ZC, h. cm. 94, peso gr. 1.700 (ammaccature)

A LARGE VENETIAN SILVER VOTIVE LAMP, LATE 17TH CENTURY, LC, MP AND ZC MARKS (SOME DENTS)

€ 800-1.200



49



50





51

49. Vassoio

di forma centinata in legno laccato a fondo avorio e decorato ad arte povera a raffigurare un paesaggio con personaggi vestiti all'orientale e all'europea sullo sfondo di un cielo con nuvole e di un gazebo.

Venezia, XVIII secolo, cm. 43x57

A 18TH CENTURY VENETIAN LACQUERED TRAY WITH ARTE POVERA DECORATIONS

€ 200-300

50. Coppia di ventoline

in legno laccato avorio e dipinto in policromia a mazzetti di violette e insetti. Venezia, inizi del XX secolo, cm. 39x25 ciascuna

A PAIR OF EARLY 20TH CENTURY VENETIAN LACQUERED AND PAINTED WOOD FANS

€ 100-150

51. Coppia di fioriere

di forma ovale in tolla a fondo arancione dipinte a figure di orientali; due manici laterali; profilo del bordo ondulato. Piemonte, XVIII secolo, cm. 13x31x23 ciascuna

A PAIR OF 18TH CENTURY PIEMONTESE POLYCHROME TIN FLOWER-POTS

€ 300-500



52. Luca Cambiaso (cerchia)
Moneglia 1527 - El Escorial 1585

L'Annunciazione

china su carta, cm. 28x15

Prov.: già collezione Santovarni, Genova

€ 300-400



53. Specchiera

con cornice superiormente arcuata in legno dorato a mecca; cimasa traforata caratterizzata da un gioco di volute e rocailles sulle quali posano corolle che dalla sommità scendono fino alla parte mediana dei lati lunghi: foglie d'acanto disposte simmetricamente costituiscono i due piedi d'appoggio che affiancano rami fogliati. Piemonte, XVIII secolo, cm. 164x94

A 18TH CENTURY PIEDMONTESE GILT WOOD WALL MIRROR

€ 1.500-2.500

54. Grande lampadario

a 36 luci disposte su tre palchi, in vetro incolore con particolari rossi, blu, azzurri e gialli. Stelo a balaustro su cui si innestano bracci portacandela simulanti un ramo culminante in un piattello a corolla e numerosi fiori e foglie dal gambo reciso. Completano l'ornato anelli con pendenti a fiore.

Murano, XVIII secolo, cm. 210x240

A 18TH CENTURY MURANO GLASS 36-LIGHT LARGE CHANDELIER

€ 15.000-25.000









55. Tavolo fratino

di noce con piano rettangolare sostenuto da due montanti intagliati a motivi fogliati e frontalmente a raffigurare due cariatidi muliebri; traversa di riunione dal profilo inferiore centinato. Toscana, XVI secolo, cm. 80x220x86 (la traversa di epoca successiva)

A 16TH CENTURY TUSCAN WALNUT FRATINO TABLE (THE CROSSBAR OF A LATER PERIOD)

€ 5.000-8.000



56. Sedici sedie

di noce. Schienale a giorno arricchito da cinque elementi affusolati; seduta lignea; montanti anteriori a rocchetto così come le traverse di riunione a quelli posteriori lineari.

Veneto, XVII secolo, cm. 110x48x37 ciascuna (due sedie di epoca posteriore)

16 17TH CENTURY VENETIAN WALNUT CHAIRS (2 CHAIRS OF A LATER PERIOD)

€ 3.000-5.000





57. Coppia di consoles
di noce a mezzaluna riunibili a
formare un tavolo dal piano circolare.
Fascia sottostante il piano scolpita a
baccellature; gambe di linea mossata così
come le traverse di riunione.
Veneto, XVII secolo cm. 78x132x66
ciascuna

*A PAIR OF 17TH CENTURY VENETIAN WALNUT
CONSOLES FORMING A ROUND TOP TABLE
€ 4.000-6.000*



57 - unita



58. Credenza

di noce. Piano rettangolare con fascia sottostante munita di cassetto; fronte scandito da due portine delimitate da lesene intagliate superiormente a raffigurare un cartiglio. Base lineare gradinata leggermente aggettante.

Lombardia, XVI secolo, cm. 90x87x43

A 16TH CENTURY LOMBARD WALNUT SIDEBOARD

€ 2.000-3.000



59. Credenza

in castagno. Piano rettangolare con fascia sottostante intagliata a baccellature con due cassetti allineati; fronte scandito da due ante con pannelli intagliati a losanga così come i fianchi; base gradinata lievemente aggettante.

Umbria, XV secolo, cm. 124x135x55

A UMBRIAN 15TH CENTURY CHESTNUT SIDEBOARD

€ 3.000-5.000



60. Coppia di piatti

a frutta barocca in maiolica dipinta in policromia; profilo del bordo sagomato. Bassano, XVIII secolo, d. cm. 23.
Prov.: Sotheby's, *La collezione di Giovanni e Gabriella Barilla*, Londra, 14 marzo 2012, n. 269

A PAIR OF 18TH CENTURY BASSANO FRUTTA BAROCCA DECORATION POLYCHROME MAIOLICA PLATES

€ 200-300





61. Piatto

in maiolica policroma.

Pavia, XVII-XVIII secolo, d. cm. 36,5

Tutto lo spazio ceramico rappresenta un paesaggio marino con un veliero in primo piano sulla destra, minuziosamente reso, e, sul lato opposto, zolle erbose con rovine architettoniche, da cui spuntano diverse specie arboree e vegetali; sullo sfondo si apre una veduta di ampio respiro con imbarcazioni ed edifici turriti.

A 17TH-18TH CENTURY POLYCHROME MAIOLICA PLATE, PAVIA

€ 1.000-1.500



62





63

62. Coppia di piccoli vassoi

in maiolica policroma.

Pavia, XVII-XVIII secolo, cm. 24,3x28,4

Al centro è rappresentato un tipico paesaggio con zolla di terreno e lungo arbusto fogliato e ripiegato, mentre sullo sfondo vi sono architetture, antistanti a catene montuose in un cielo striato.

Tesa sbalzata a valve di conchiglia da cui traboccano girali vegetali.

Un esemplare simile in: E. Pelizzoni M. Forni, *La maiolica di Pavia tra Seicento e Settecento*, Milano, 2000, fig. 138, p. 160

A PAIR OF 17TH-18TH CENTURY POLYCHROME MAIOLICA SMALL TRAYS, PAVIA
€ 800-1.200

63. Piatto ovale

in maiolica policroma.

Pavia, XVII-XVIII secolo, cm. 18,5x24

Al centro una figura muliebre avvolta da un ampio manto azzurro e assisa su un lembo di terra da cui escono steli fioriti, mentre sullo sfondo s'intravede un paesaggio con tipiche architetture.

Lungo la tesa, sbalzata, rigogliosi cespi di foglie speculari.

A 17TH-18TH POLYCHROME MAIOLICA OVAL PLATE, PAVIA
€ 300-500

64. Piatto

in maiolica monocroma blu.

Pavia, XVII-XVIII secolo, d. cm. 39

Al centro è ritratto un amorino con un drappo svolazzante nell'atto di cogliere frutti, emergenti da zolle erbose, con cespugli e foglie, poste su tre lati. Tesa sbalzata a rappresentare una variante dell'Amazzonomachia tra rigogliosi tralci vegetali; sottili profili concentrici a nastro ritorto e dentelli orizzontali

A 17TH-18TH CENTURY BLUE MAIOLICA PLATE, PAVIA

€ 800-1.200





65. Piatto ovale

in maiolica monocroma blu.
Pavia, XVII secolo, cm. 33x40

Al centro una raffigurazione, ironica e inconsueta, di un cocodrillo che aggredisce un uomo supino e sopraffatto; sullo sfondo paesaggi-isola e sulla tesa un tralcio sbalzato con rigogliosi fiori e foglie; breve profilo esterno a sequenza vegetale e fiori sul retro.

Bibl.: E. Pelizzoni M. Forni, *La maiolica di Pavia tra Seicento e Settecento*, Milano, 2000, fig. 48, p. 77

A 17TH CENTURY BLUE MAIOLICA OVAL PLATE, PAVIA

€ 1.000-1.500





66. Piatto ottagonale

in maiolica policroma.

Pavia, XVII-XVIII secolo, cm. 25,5x30,5

Al centro, lievemente incavato, è rappresentato un consueto paesaggio con rovine architettoniche a pilastri sulla destra e un alberello frondoso in primo piano, mentre sullo sfondo emerge un monte; tesa sbalzata a girali floreali.

A 17TH-18TH CENTURY OCTAGONAL POLYCHROME MAIOLICA PLATE, PAVIA

€ 400-600

67. Modello di trumeau-bureau

lastronato in noce e radica di noce a due corpi: la parte superiore con una portina arcuata celante ripiani; quella inferiore con ribalta e due cassetti mossi a balestra. La decorazione è affidata al disegno delle venature lignee, alcune delle quali a spina di pesce, tutte contenute da filettature mistilinee. La cimasa è guarnita da un prezioso fastigio intagliato e traforato a rocailles definito ai lati da volute arricciate e fiammate. Piedi a mensola sagomata. Venezia, metà del XVIII secolo, cm. 95x50x40

A MID 18TH CENTURY VENETIAN WALNUT MODEL OF A TRUMEAU-BUREAU

€ 1.000-1.500



68

68. Quattro poltrone
di noce. Dossello a giorno qualificato da
due elementi orizzontali intagliati; braccioli
di linea mossa così come i montanti;
gambe anteriori a rocchetto riunite a quelle
posteriori da traverse tornite.
Venezia, XVII secolo, cm.100x65x50 ciascuna

4 17TH CENTURY VENETIAN WALNUT ARMCHAIRS

€ 1.500-2.500

69. Sgabello
di noce. Seduta ottagonale su montanti
sagomati.
XVII secolo

A 17TH CENTURY WALNUT STOOL

€ 200-300



68

70. Matteo Ghidoni detto Matteo de' Pitocchi

Padova 1626 - 1689

Contadini in viaggio

La medicazione

coppia di oli su tela, cm 71x85

Si tratta di due scene grottesche raffiguranti poveri mendicanti, pitocchi appunto, ripresi nella loro umile vita quotidiana, e per le quali Matteo Ghidoni divenne rapidamente celebre tanto da assumerne il soprannome. L'artista, documentato a Padova a partire dal 1655, fu lungamente attivo come pittore sacro in numerose chiese patavine, ma fu proprio grazie alla sua produzione di genere che si ricavò uno spazio specifico nel mercato artistico cittadino. Suoi dipinti con simili soggetti si trovavano in gran parte delle collezioni aristocratiche locali (celebre ad esempio è la serie eseguita per la famiglia Ferri). Le opere più note in tal senso si riconoscono nelle quattro scene con poveri che mangiano del Museo Civico di Padova (L. Borsatti, in *Dal Padovanino al Tiepolo, dipinti dei Musei Civici di Padova dal Seicento al Settecento*, catalogo della mostra (Padova, Museo Civico) a cura di D. Banzato, A. Mariuz, G. Pavanello, Milano 1997, pp. 183-184, catt. 97-100). Questa pittura di gusto popolaresco che descrive la vita degli umili, spesso visti con sguardo sarcastico, viene introdotta in Veneto dall'artista danese Eberhard Keilau, chiamato in Italia Monsù Bernardo. Allievo di Rembrandt, giunse a Venezia nel 1651 per poi fermarsi in quasi tutti i centri italiani fino a Roma, dove sarebbe morto nel 1687. La sua produzione ispirò ben presto numerosi artisti i cui nomi principali sul territorio della Serenissima furono Pietro Bellotti e lo stesso Matteo Ghidoni. Nelle opere in esame, Matteo de' Pitocchi ci offre uno dei saggi più alti della sua produzione, caratterizzata, da un punto di vista stilistico, da una pittura rapida e sfrangiata, che definisce le forme in modo sommario. In questo caso le opere mantengono una tenuta qualitativa non sempre ravvisabile nella sua produzione, che in alcuni casi scade a livello quasi artigianale.

€ 5.000-8.000



71. Luca Carlevarijs

Udine 1663 - Venezia 1730

a) Paesaggio fluviale con figure e tempietto in secondo piano

b) Paesaggio fluviale con figure e carovana sullo sfondo di un borgo

coppia di oli su tela, cm. 108x143 ciascuno

Questi due dipinti, insieme alla coppia di paesaggi di cui al lotto successivo, furono scoperti da Dario Succi che li ascrisse al periodo giovanile del pittore udinese Luca Carlevarijs (comunicazione scritta).

Carlevarijs fu un vedutista assai singolare, un precursore che da molti è ritenuto il vero maestro di Canaletto.

In gioventù subì le influenze di molti artisti e pittori che affollavano la Venezia della fine del '600; in particolare quella di Johan Anton Heismann, pittore tedesco di paesaggio e di genere, al quale il ciclo di pitture in esame molto si ispira per impostazione scenica e tavolozza cromatica.

I deliziosi gruppi di figure, le luminose architetture e il carattere macchiettato di alcuni personaggi fanno però già intravedere il Carlevarijs vedutista, dalle fredde atmosfere, caratteristica sviluppata con la conoscenza di Johan Richter, vedutista svedese che si traferì a Venezia intorno al 1717.

€ 20.000-30.000















72. Luca Carlevarijs

Udine 1663 - Venezia 1730

a) Paesaggio innevato con fiume e borgo

b) Paesaggio autunnale con fontana e figure

coppia di oli su tela, cm. 108x143 ciascuno

Per il commento si veda il lotto precedente

€ 20.000-30.000















73. Coppia di importanti mori servitori

in legno ebanizzato e dorato, concepiti per essere disposti vis à vis; entrambi sono raffigurati a torso nudo, le nudità coperte da un gonnellino di piume, e portano a tracolla una faretra contenente frecce. Il collo e le orecchie sono abbelliti da monili. Le due figure si ergono da un tripode a volute con piedi scolpiti a testa zoomorfa dalle fauci spalancate.

Venezia, circa 1730, complessivamente h. cm. 150

*A PAIR OF IMPORTANT VENETIAN EBONIZED AND GILT WOOD FIGURES
OF A STANDING MOOR, CIRCA 1730, ON A THREE-FEET BASE*

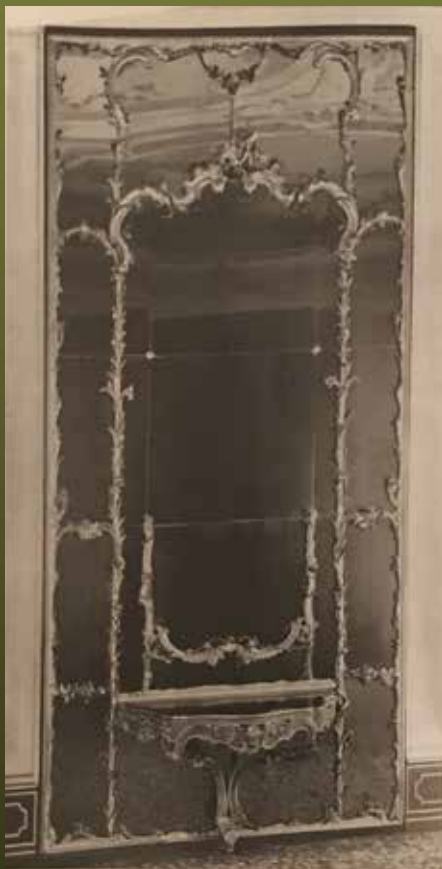
€ 10.000-15.000







Morazzoni, fig. 1



74. Importante, raro fondosala

con triple cornici di legno dorato e laccato nelle tonalità del giallo, del verde e del rosso, scolpite a volute fogliate sulle quali posano ramoscelli fioriti. Nella parte inferiore è inserita un'elegante console a goccia in legno laccato a fondo verde che ripropone i medesimi motivi decorativi sia scolpiti sia dipinti; due ampi ricci sostengono idealmente il piano in marmo verde dal profilo sagomato. Completa questo bellissimo fondosala una coppia di portacandele sorretti da una voluta fiammata.

Venezia, circa 1770, cm. 332x223x64

Prov.: già Venezia, Raccolta Donà dalle Rose

Bibl.: G.Morazzoni, *Il mobile veneziano del '700*, Milano, 1958, II, tav.CCLXX (fig.1)

A RARE 18TH CENTURY VENETIAN GILT AND LACQUERED WOOD LARGE WALL MIRROR WITH CONSOLE, CIRCA 1770

€ 20.000-30.000





74 - part.



54

74



73

73

51

51



75. Tre zinefre

di linea centinata in legno laccato verde e dorato, finemente dipinto in policromia a minute composizioni floreali e centrato da una riserva circondata da rocailles che delimita una pianticella fiorita.

Venezia, circa 1770, cm. 189 (qualche difetto)

Prov.: già raccolta Donà dalle Rose, Venezia

En suite con il lotto precedente

*3 18TH CENTURY VENETIAN GILT, GREEN LACQUERED AND POLYCHROME WOOD ZINEFRE, CIRCA 1770 (SOME DEFECTS)
EN SUITE WITH THE PREVIOUS LOT*

€ 1.200-1.800



76. Quattro specchierine

con cornici rettangolari in legno laccato giallo e finemente dipinto a motivi vegetali e floreali. Specchi coevi incisi a paesaggio minimo con una coppia di innamorati.

Venezia, XVIII secolo, cm. 46x40 (uno specchio restaurato)

4 18TH CENTURY ELEGANT VENETIAN YELLOW LACQUERED AND POLYCHROME WOOD WALL MIRRORS, WITH COEVAL CUTTED GLASSES (ONE GLASS RESTORED)

€ 3.000-5.000





77. Specchiera

con cornice di legno dorato, di forma sagomata; sette rocailles racchiudenti gocce di specchio si snodano lungo il profilo esterno del mobile per culminare nella cimasa a volute fiammate disposte simmetricamente e caratterizzata da una porzione di specchio dal profilo polilobato.

Venezia, XVIII secolo, cm. 180x140

A 18TH CENTURY VENETIAN GILT WOOD WALL MIRROR

€ 10.000-15.000





78. Coppia di specchiere

con cornice di legno dorato, di forma sagomata; quattro rocailles racchiudenti gocce di specchio si snodano lungo il profilo esterno della specchiera per culminare nella cimasa traforata a volute fiammate disposte simmetricamente e caratterizzata da una porzione di specchio dal profilo polilobato.

Venezia, XVIII secolo, cm. 130x88 ciascuna

A PAIR OF 18TH CENTURY VENETIAN GILT WOOD WALL MIRRORS

€ 8.000-12.000





79. Poltrona

di noce. Schienale a giorno con cartella verticale traforata chiusa superiormente da un ventaglio di foglie; braccioli e montanti degli stessi di linea arcuata; seduta incannucciata; grembiere centinato centrato da una valva di conchiglia; gambe mosse. Venezia, XVIII secolo, cm. 96x60x49

A 18TH CENTURY VENETIAN WALNUT ARMCHAIR

€ 400-600



80. Coppia di divani

a pozzetto, in noce. Schienale avvolgente in linea con i braccioli; grembiale centinato; gambe mosse desinenti in un ricciolo di voluta. Schienale e seduta rivestiti in tessuto Fortuny.

Venezia, XVIII secolo, cm. 70x114x50 ciascuno

A PAIR OF 18TH CENTURY VENETIAN WALNUT SOFAS

€ 8.000-12.000



81

81. Coppia di mensole a goccia
 di noce. Tre ampie volute, superiormente
 desinenti in una rosetta e inferiormente chiuse
 da un cespo di foglie d'acanto, sorreggono
 idealmente il piano di marmo bardiglio dal profilo
 anteriore centinato.

Venezia, periodo Luigi XVI, cm. 47x47 ciascuna

A PAIR OF LOUIS XVI WALNUT MARBLE TOP DROP SHELVES

€ 3.000-5.000

82. Credenza

di noce. Fronte scandito da quattro ante
 delle quali una disposta su ciascun fianco
 arrotondato; corte gambe a voluta.

Venezia, XVIII secolo, cm. 95x195x55

A 18TH CENTURY VENETIAN WALNUT VENEREED SIDEBOARD

€ 6.000-8.000



82



83. Pittore veneto del XVII secolo

Ritratto di doge, verosimilmente Leonardo Loredan

olio su tavola, cm. 22,5x17,5

€ 1.000-1.500





84. Tavolo

lastronato e intarsiato in noce. Piano rettangolare ad angoli arrotondati sostenuto da montanti a obelisco superiormente intagliati a raffigurare una cascatella di campanule rovesce. Venezia, XVIII secolo, cm. 80x256x104

A 18TH CENTURY VENETIAN WALNUT VENEREED RECTANGULAR TOP CENTER TABLE
€ 10.000-15.000



85. Sei sedie da musica

di noce con schienale a "8" caratterizzato da un gioco di volute che si intrecciano a formare un'elegante cartella verticale traforata; grembiale centinato; gambe di linea mossa desinenti in un ricciolo. Sedute rivestite in tessuto.

Venezia, XVIII secolo, cm. 85x47x45

6 18TH CENTURY VENETIAN WALNUT CHAIRS

€ 4.000-6.000





86. Gueridon

in legno di cirmolo policromo scolpito a raffigurare verosimilmente un guardiano Nio del Buddha, quale spaventosa figura arrabbiata e muscolosa. Venezia, metà del XVIII secolo, h. cm. 90

A VENETIAN POLYCHROME WOOD GUERIDON, HALF 18TH CENTURY
€ 1.000-1.500

87. Poltrona

di noce con schienale a giorno dalla cartella verticale traforata; braccioli e montanti degli stessi di linea mossata; grembiale centinato intagliato centralmente a valva di conchiglia; gambe anteriori a voluta desinente a ricciolo; quelle posteriori lineari. Seduta rivestita in tessuto. Venezia, XVIII secolo, cm. 96x66x50

A 18TH CENTURY VENETIAN WALNUT ARMCHAIR
€ 300-500



88. Tappeto Kirman

degli inizi del XIX, cm. 265x360

AN EARLY 19TH CENTURY KIRMAN CARPET

€ 6.000-8.000

89. Due bottiglie portaprofumo

in porcellana policroma: la prima a forma di una gentildonna che tiene in braccio un cane; l'altra in forma di un bimbo con capretta intorno a un tralcio di vite con grappoli d'uva.

Parigi, Jacob Petit, h. cm. 9

2 POLYCHROME PORCELAIN PERFUME BOTTLES PARIS, JACOB PETIT

€ 300-500

90. Grande lampadario

a 36 luci disposte su tre palchi, in vetro incolore con particolari rossi, blu, azzurri e gialli. Stelo a balaustro su cui si innestano bracci portacandela simulanti un ramo culminante in un piattello a corolla e numerosi fiori e foglie dal gambo reciso. Completano l'ornato anelli con pendenti a fiore.

Murano, XVIII secolo, cm. 210x240

A LARGE 18TH CENTURY MURANO GLASS 36-LIGHT CHANDELIER

€ 15.000-25.000









92

91. Coppia di zinefre

di linea centinata in legno laccato, dorato e dipinto in giallo, rosso e arancione a fascia reticolata e minuti motivi floreali. Venezia, XVIII secolo, cm. 160

A PAIR OF 18TH CENTURY VENETIAN LACQUERED AND GILT WOOD ZINEFRE

€ 1.200-1.800

92. Coppia di poltrone

in noce. Schienale rettangolare lievemente avvolgente centrato da un serto fiorito intagliato; braccioli e montanti a voluta; grembiale centinato; gambe mosse desinenti in un ricciolo.

Venezia, XVIII secolo, cm. 85x56x49

Prov.: già Ca' Dario

A PAIR OF 18TH CENTURY VENETIAN WALNUT ARMCHAIRS

€ 1.500-2.500



93

93. Tavolino

di noce. Piano rettangolare con profilo sottostante scolpito a dentelli; un cassetto sulla fascia; quattro montanti a rocchetto riuniti alla base da altrettante traverse lineari.

Veneto, XVII secolo, cm. 77x97x57

A 17TH CENTURY VENETIAN WALNUT TABLE

€ 400-600



94

94. Credenza

di noce con piano rettangolare. Fronte scandito da un cassetto sovrastante due porte delimitate da lesene piatte scolpite a sequenza di dischi sovrapposti e centrate da una corolla intagliata; lo stesso motivo si ripete lungo la fascia sottostante il piano. Piedi a mensola sagomata e gradinata.

Veneto, XVI secolo, cm. 87x90x42

A 16TH CENTURY VENETIAN WALNUT SIDEBOARD

€ 1.000-1.500

95. Panchetto

di noce con montanti e traverse di riunione a rocchetto con elementi di raccordo a dado; seduta rivestita in tessuto.

Veneto, XVII secolo, cm. 50x93x44

A 17TH CENTURY VENETIAN WALNUT BENCH

€ 300-600



95



96. Coppia di poltrone

in noce: alto schienate superiormente arcuato e rivestito in tessuto così come le sedute. Braccioli e montanti degli stessi a voluta desinenti a ricciolo; gambe anteriori di linea mossata intagliate alla sommità a motivi vegetali, riunite a quelle posteriori da traverse a "H".

Venezia, XVIII secolo, cm. 114x72x55

A PAIR OF 18TH CENTURY VENETIAN WALNUT ARMCHAIRS

€ 1.000-1.500



97. Desco

di noce; piano rettangolare; un cassetto sulla fascia sottostante definito da sottili intagli a foglia ricorrente stilizzata; gambe lineari così come le traverse.

Toscana, XV secolo, cm. 66x81x40

A 15TH CENTURY TUSCAN WALNUT DESCO TABLE

€ 600-1.000

98. Cassettone

di noce. Fronte scandito da quattro cassetti dei quali il primo sottopiano apribile a scrittoio; profilo del piano rettangolare scolpito a baccellature oblique; piedi a mensola sagomata lievemente aggettanti.

Veneto, XVII secolo, cm. 100x104x59

A 17TH CENTURY VENETIAN WALNUT CHEST OF DRAWERS

€ 600-800





100

99. Un piattino

in maiolica UNITO a due piattini trampleuse, di cui uno stemmato, tutti dipinti nei toni dell'azzurro, giallo, verde e manganese a raffigurare paesaggi con casolari e alberi in primo piano. Castelli, XVIII secolo, d. cm. 16,5

A 18TH CENTURY POLYCHROME MAIOLICA SMALL PLATE TOGETHER WITH 2 TRAMPLEUSE SMALL PLATES, CASTELLI

€ 150-250

100. Coppia di potiches

a coperchio in ceramica a fondo avorio e dipinta in policromia nei toni del verde e rosso ferro con alcuni particolari dorati; corpo ovoidale caratterizzato dalla figura di un uccello dalle ali spiegate racchiuso superiormente da un ramo ridondante fiori e foglie. Coperchio a cupolino centrato da presina a trottola. Piemonte, XVIII secolo, h. cm. 50 ciascuno

A PAIR OF 18TH CENTURY PIEDMONTESE POLYCHROME CERAMIC POTICHES AND COVER

€ 3.000-4.000



102



101. Francesco Foschi

Ancona 1710 - Roma 1780

Paesaggio fluviale sotto la neve

olio su tela, cm. 40x63

€ 600-800

102. Coppia di grandi piatti

in maiolica bianca e policroma.

Nove, manifattura Pasquale Antonibon,
1750-1770, d. cm. 41

Da portata, si contraddistinguono per l'altissima attenzione dedicata alla modellazione con chiaro riferimento a esemplari coevi in metallo o argento, in particolare per la tesa sbalzata a "cartouches" con quattro motivi quadrilobati incavati e più cornici a volute concatenate a diversa modanatura; cavetto decorato da "fiori recisi" in più tonalità.

A PAIR OF NOVE WHITE AND POLYCHROME LARGE PLATES, PASQUALE ANTONIBON, CIRCA 1750-70
€ 600-800



103. Grande vaso

in maiolica bianca. Corpo cilindrico centralmente concavo dipinto in raffinata policromia gialla, verde, blu e marrone a raffigurare un paesaggio fluviale con borgo e ponticello compreso entro una cornice composta da rocailles, motivi floreali e fogliati; piede circolare. Castelli, XVIII secolo, h. cm. 40; d. cm. 28

A LARGE 18TH CENTURY CASTELLI WHITE AND POLYCHROME MAIOLICA VASE
€ 500-800



104

104. Grande bacile

in maiolica bianca e policroma.

Nove, manifattura Pasquale Antonibon, 1740-'60, cm. 42x35

Di forma ovale, probabilmente una rinfreschiera, è un prodotto destinato alle tavole di lusso del XVIII secolo; a cavetto liscio e ampia tesa di linea fortemente ascensionale con baccellature e nervature che si chiudono in un profilo a più concavità e convessità, segnato da una sottile pennellata in rosso.

Il cosiddetto ornato à blanser è caratterizzato da lunghi rami di foglie e triadi di fiori emergenti da zolle erbose ad arco, disegnate al di sopra di elementi a fontana.

A LARGE NOVE WHITE AND POLYCHROME MAIOLICA BASIN, PASQUALE ANTONIBON, 1740-'60

€ 1.000-1.500

105. Grande vaso

in maiolica bianca. Corpo cilindrico rastremato verso il basso centrato da una riserva sagomata arricchita da festoni floreali e rocailles, contenente l'iscrizione farmaceutica EX.IUNIPER.; piede circolare. Bassano, XVIII secolo, cm. 31x26

A LARGE 18TH CENTURY BASSANO WHITE AND POLYCHROME MAIOLICA VASE

€ 200-300





106



107

106. Quattro versatoi

monoansati in maiolica bianca dipinti "alla rosa" nei toni dell'arancione, giallo e verde; corpo convesso nella parte mediana che ospita un'iscrizione farmaceutica in manganese; piede circolare.

Bassano, XVIII secolo, h. cm. 21

4 18TH CENTURY BASSANO WHITE AND POLYCHROME MAIOLICA SPOUTS
€ 800-1.200

107. Versatoio

monoansato in maiolica bianca dipinta in policromia a serti fioriti nei toni del giallo e del blu. Al centro del corpo ovoidale una fascia con iscrizione farmaceutica in manganese; piede circolare e ansa a nastro.

Bassano, XVIII secolo, h. cm. 21

A 18TH CENTURY BASSANO WHITE AND POLYCHROME MAIOLICA SPOUT
€ 200-300



106



108. Versatoio

monoansato in maiolica bianca e policroma. Corpo dipinto a una ghirlanda floreale inferiormente chiusa da una cariatide muliebre; al centro è l'iscrizione farmaceutica SYR: ROSAR: SIC:; ansa a voluta a finto marmo; piede circolare.

Bassano, XVIII secolo, h. cm. 21

*A 18TH CENTURY BASSANO WHITE AND POLYCHROME
MAIOLICA SPOUT*

€ 300-500

109. Versatoio con coperchio

monoansato in maiolica bianca dipinta in policromia a serti fioriti nei toni dell'azzurro, giallo e verde. Al centro del corpo una fascia con iscrizione farmaceutica in manganese; piede circolare. Coperchio a cupolino con presa in forma di frutto.

Bassano, XVIII secolo, h. cm. 25

*A 18TH CENTURY BASSANO WHITE AND POLYCHROME
MAIOLICA SPOUT AND COVER*

€ 300-500



108



110. Cinque versatoi
monoansati in maiolica bianca e blu con decorazioni floreali; fascia qualificata da un'iscrizione farmaceutica in manganese; piede circolare.
Bassano, XVIII secolo, h. cm. 21

5 18TH CENTURY BASSANO WHITE AND BLUE MAIOLICA SPOUTS
€ 1.000-1.500





111

111. Tre pillolieri

in maiolica bianca e blu dipinta a festoni di fiori; corpo a doppio bulbo qualificato da una fascia centrale con iscrizione farmaceutica in manganese.
Bassano, XVIII secolo, h. cm. 16

3 18TH CENTURY BASSANO WHITE AND BLUE MAIOLICA PILL CONTAINERS
€ 600-800

112. Tre albarelli

in maiolica bianca e blu dipinta a festoni di fiori; corpo a doppio bulbo qualificato da una fascia centrale con iscrizione farmaceutica in manganese.
Bassano, XVIII secolo, h. cm. 21

3 18TH CENTURY BASSANO WHITE AND BLUE MAIOLICA ALBARELLI
€ 800-1.200



112



113. Bella e rara credenza

di noce. Piano rettangolare con profilo inferiore baccellato; cinque tiretti sulla fascia sottostante che sovrastano quattro portine modanate, ciascuna caratterizzata da una losanga che racchiude i pomoli lignei con borchie dorate; le quattro ante sono delimitate da tre lesene anch'esse modanate centrate da un motivo a losanga di minori dimensioni; base gradinata lievemente aggettante poggiante su piedi a zampa ferina.

Toscana, XVI secolo, cm. 105x173x63

Prov.: già collezione Olivi, Roma

A RARE 16TH CENTURY TUSCAN WALNUT SIDEBOARD

€ 5.000-8.000





114. Importante bacile

in maiolica bianca, finemente dipinto nei toni dell'arancione, del verde e dell'azzurro. La tesa è divisa a quartieri, ognuno caratterizzato da un motivo a grottesche centrato da un vaso sostenuto da due rocailles affrontate contenenti un blasone; il cavetto è centrato da uno stemma arcivescovile sormontato da una coppia di serafini che sorreggono il galero rosso da cui scendono dieci nappe per lato.

Urbino, bottega Patanazzi, XVI secolo,
d. cm. 53 (restauro al bordo)

Prov.: già collezione Angelo Zangarini,
Venezia

*AN IMPORTANT URBINO WHITE AND POLYCHROME
MAIOLICA BASIN, PATANAZZI WORKSHOP, 16TH
CENTURY (THE EDGE RESTORED)*

€ 3.000-5.000





115. Grande piatto

in maiolica bianca interamente dipinto nelle vivaci tonalità dell'arancione, dell'azzurro, del giallo e del verde a raffigurare un fitto motivo a grottesche quali satiretti, volatili, cariatidi e volatili disposti in fasce concentriche; il cavetto è centrato da una riserva circolare che reca uno stemma nobiliare affiancato da due putti e sormontato da una testa di cherubino, riferibile alla famiglia d'Alena.

Probabilmente Urbino, bottega Patanazzi, XVI secolo, monogramma LC sotto corona in nero a tergo, d. cm. 48

Prov.: già collezione Angelo Zangarini, Venezia

AN IMPORTANT WHITE AND POLYCHROME MAIOLICA LARGE PLATE, POSSIBLY URBINO, PATANAZZI WORKSHOP, 16TH CENTURY, CROWNED LC MONOGRAM ON THE REAR SIDE

€ 3.000-5.000







116. Tavolo fratino
di noce. Piano rettangolare con fascia sottostante guarnita di tre cassetti,
sostenuto da quattro montanti torniti riuniti da traverse lineari.
Bologna, XVI secolo, cm. 83x270x96

A 16TH CENTURY BOLOGNESE WALNUT FRATINO TABLE
€ 10.000-15.000







117 - quattro di quattordici

117. Quattordici seggioloni

in noce. Alto schienale e seduta rivestiti in tessuto;
gambe anteriori a rocchetto e traverse di riunione a
tortiglione, cm. 125x57x42 ciascuno

14 WALNUT HIGH CHAIRS

€ 800-1.200



118. Importante servizio da tavola

in porcellana bianca con decoro monocromo rosso a Galletto e particolari dorati composto da 85 pezzi comprendenti 20 piatti piani, 12 piatti fondi, 20 piatti da frutta, 1 vassoio da asparagi, 1 grande vassoio da pesce, 1 insalatiera quadrangolare, 2 piatti ovali da portata, 2 piatti tondi da portata, 1 ravieria, 1 salsiera con piatto e mestolo, 1 vassoio quadrangolare a manici traforati, 1 vassoio circolare, 1 teiera, 1 zuccheriera, 3 tazze da caffè con piattino, 6 tazze da tè con piattino. Il servizio è corredato da una tovaglia e 12 tovaglioli in lino color rosso ferro con alto bordo bianco ricamato en-suite.

Il servizio: manifattura Ginori, XIX secolo; la tovaglia: Navone, XX secolo, cm. 310x200

AN IMPORTANT GINORI WHITE AND RED PORCELAIN DINNER SERVICE COMPRISING 20 DINNER PLATES, 12 SOUP PLATES, 20 FRUIT PLATES, 1 ASPARAGUS TRAY, 1 FISH TRAY, 1 SALAD BOWL, 2 OVAL TRAYS, 2 ROUND TRAYS, 1 HORS-D'OEUVRE PLATE, 1 GRAVY BOAT WITH SAUCER AND LADLE, 1 SQUARE TRAY, 1 ROUND TRAY, 1 TEAPOT, 1 SUGAR BOWL, 3 COFFEE CUPS AND SAUCERS, 6 TEA CUPS AND SAUCERS. THE SERVICE IS ACCOMPANIED BY A TABLECLOTH AND 12 IRON RED LINEN NAPKINS WITH A HIGH WHITE EMBROIDERED EDGE EN-SUITE

€ 3.000-5.000

119. Importante servizio da tavola

in porcellana bianca e blu con particolari dorati decorata a mazzi di fiori recisi, composto da 104 pezzi comprendenti 24 piatti piani, 24 piatti fondi, 24 piatti da frutta, 1 zuppiera con coperchio e presentoir, 1 insalatiera quadrangolare, 2 piatti fondi da portata, 1 piatto ovale da portata, 1 ravieria, 12 tazze da caffè con piattino. Il servizio è corredato da una tovaglia di lino bianco ricamata a mano a tralci fioriti en-suite.

Il servizio: manifattura Ginori; la tovaglia: Jesurum, cm. 300x195

AN IMPORTANT GINORI WHITE, BLUE AND GILT PORCELAIN DINNER SERVICE COMPRISING 24 SOUP PLATES, 24 DINNER PLATES, 24 FRUIT PLATES, 1 TUREEN AND COVER WITH PLATE, 1 SQUARE SALAD BOWL, 2 SERVING PLATES, 1 OVAL SERVING PLATE, 1 HORS-D'OEUVRE PLATE, 12 COFFEE CUPS AND SAUCERS. THE SERVICE IS ACCOMPANIED BY A WHITE LINEN TABLECLOTH EMBROIDERED BY HAND WITH FLOWERED BRANCHES EN-SUITE

€ 3.000-5.000

120. Servizio di bicchieri

in cristallo trasparente e azzurro, composto da 36 pezzi comprendenti 12 bicchieri da acqua, 12 bicchieri da vino e 12 flûtes.

A CRYSTAL WHITE AND BLUE GLASS SERVICE COMPRISING 12 WATER GLASSES, 12 WINE GLASSES AND 12 FLUTES

€ 200-300



121. Vassoio

di forma ovale in argento. Bordo traforato, due manici a voluta.

Venezia, XX secolo, cm. 54x37

A 20TH CENTURY VENETIAN SILVER OVAL TRAY

€ 600-800

122. Vassoio

di forma ovale in argento. Bordo traforato, due manici a voluta.

Venezia, XX secolo, cm. 48x34

A 20TH CENTURY VENETIAN SILVER OVAL TRAY

€ 400-600

123. Vassoio

di forma ovale in argento. Bordo traforato, due manici a voluta.

Venezia, XX secolo, cm. 42x31

A 20TH CENTURY VENETIAN SILVER OVAL TRAY

€ 300-400

124. Vassoio

di forma ovale in argento. Bordo traforato, due manici a voluta.

Venezia, XX secolo, cm. 34x25

A 20TH CENTURY VENETIAN SILVER OVAL TRAY

€ 200-300

123



122



124



125

125. Ventiquattro sottopiatti

in metallo di Sheffield.

Inizi del XX secolo, d. cm. 32 ciascuno

Prov.: Transatlantico Andrea Doria

24 EARLY 20TH CENTURY SHEFFIELD SILVER-METAL PLATES

€ 2.000-2.500

126. Vaso

in argento a balaustro. Corpo a superficie liscia
incisa a cesti di fiori e rinceaux vegetali; piede
circolare, h. cm. 36, peso gr. 1.275

AN ITALIAN SILVER VASE

€ 600-800



126



127. Vassoio
in argento di forma rettangolare scantonata con profilo centinato; due manici.
Venezia XVIII secolo, punzone leone in moleca, cm. 43x27
A 18TH CENTURY VENETIAN SILVER TRAY
€ 2.000-3.000

128. Servizio da tè e caffè
in argento costolato composto da una teiera, una caffettiera, una lattiera e una zuccheriera; prese lignee.
Venezia, argentiere Missaglia, la caffettiera h. cm. 21, peso lordo complessivo gr. 1.750

A VENETIAN SILVER TEA AND COFFEE SERVICE, MISSAGLIA COMPRISING A TEAPOT, A COFFEEPOT, A MILK JUG AND A SUGAR BOWL; WOODEN HANDLES
€ 800-1.200



129. Cruette

con fusto in argento composta da oliera, acetiera, spargisale,
spargipepe e spargizucchero, parzialmente di vetro.
XVIII secolo, h. cm. 31

A 18TH CENTURY SILVER CRUET

€ 800-1.200



130. Tazza con piatto

in porcellana bianca e policroma.

Nove, Pasquale Antonibon, circa 1770, marca V incussa, la tazza h. cm. 4; il piattino d. cm. 11,3.

Corpo a coppetta con profilo decorato da nastro violaceo, così come il piattino.

Abita lo spazio decorativo una figura di turco con turbante, colto in due diversi momenti, su zolle erbose, mentre sullo sfondo si apre un paesaggio tipicamente veneto.

Alcune tazzine con piattino dello stesso servizio sono pubblicate in: G.Morazzoni, *Le porcellane italiane*, Milano 1960, I, tav. 150; S.Levy, *Tazzine italiane da collezione*, Milano 1968, tavv. 31-32-33; D'Agliano, *Porcellane italiane dalla collezione Lokar*, Milano 2013, p.119, n. 59.

A NOVE WHITE AND POLYCHROME PORCELAIN CUP AND SAUCER, PASQUALE ANTONIBON, CIRCA 1770

€ 600-800

131. Coppia di tazze con piattino

in porcellana bianca e policroma, dipinta nei toni predominanti del blu e rosso ferro alla maniera Imari a raffigurare peonie e altra vegetazione, emergenti da zolle erbose.

Nove, manifattura Pasquale Antonibon, circa 1765-1780, la tazza h. cm. 4; il piattino d. cm. 11,5

Un piattino dello stesso servizio è conservato presso il Museo Civico della Ceramica di Nove, n. inv. 1989.9, e una tazza con piattino di analogo ornato, al Museo Civico di Bassano del Grappa.

Cfr.: AA.VV., *The, caffè e cioccolata a Nove e in Europa, maioliche porcellane e terraglie dal XVIII al XX secolo*, Nove, s.d., p. 27, n. 26

A PAIR OF NOVE WHITE AND POLYCHROME CUPS AND SAUCERS PAINTED IN IMARI STYLE, PASQUALE ANTONIBON, CIRCA 1765-1780

€ 500-700



130



131 - una di due





132. Sei tazze con piatto

in porcellana policroma, decorate nei toni del rosso vermiglio e del verde a raffigurare canestri di frutta sorretti da volute, fra insetti e ramoscelli di foglioline.

Nove, manifattura G.B.Antonibon-F.Parolin, 1790-1800, marca N incussa, la tazza h. cm. 4,5; il piatto d. cm. 11,5

*A SET OF SIX NOVE POLYCHROME PORCELAIN CUPS AND SAUCERS,
ANTONIBON-PAROLIN, 1790-1800*

€ 800-1.000



133



133





134

133. Coppia di tazze

in porcellana bianca, policroma e dorata.

Nove, manifattura Antonibon-Parolin, circa 1770, marca stella in rosso, la tazza h. cm. 4,5, il piatto d. cm. 11,5.

La decorazione, svolta nei toni del blu, porpora e rosso Nove con lueggiate dorate, presenta al centro del cavetto del piattino un emblema araldico, probabilmente di fantasia, che si ripete anche sulla parete esterna della tazza su cui pannelli dipinti a losanghe sfumate si alternano a decori con fiori stilizzati.

Sulla tesa del piattino e all'interno della tazza un fregio continuo a volute sovrapposte impreziosisce il decoro.

Un esemplare simile, già in collezione di Maria Antonia Giannetti è pubblicato in S. Levy, *Tazzine italiane da collezione*, Milano, 1968, tav. XXIX.

A PAIR OF NOVE WHITE, POLYCHROME AND GILT PORCELAIN CUPS AND SAUCERS, ANTONIBON-PAROLIN, CIRCA 1770

€ 800-1.200

134. Teiera

in porcellana bianca e policroma.

Meissen, circa 1760, marca spade incrociate in blu e un puntino h. cm. 12,5

Corpo globulare a superficie liscia con presa sagomata e modellata a rametto con attacco evidenziato da fiori a rilievo, motivo ripetuto sul versatoio anch'esso incurvato e scanalato; decoro raffigurante composizioni di frutta e fiori nelle diverse tonalità del porpora; coperchio a inserimento con bordura a reticolo particolarmente movimentata e vertice modellato a bocciolo dai petali gialli, a forte contrasto cromatico.

A MEISSEN WHITE AND POLYCHROME PORCELAIN TEAPOT, CIRCA 1760, UNDERGLAZE BLUE CROSSED SWORDS AND POINT MARK IN BLUE

€ 400-600

135. Tazza con piatto

in porcellana bianca e dorata.

Meissen, circa 1860, marca spade incrociate in blu e numerale 60, la tazza h. cm. 7; il piatto d. cm. 15.

Coppetta circolare di linea lievemente eversa con presa laterale; superfici modellate a corone di foglie di varie specie in bicromia alternata.

*A MEISSEN WHITE AND GILT PORCELAIN CUP AND SAUCER, CIRCA 1860
€ 150-250*





138 - campionatura

136. Scultura

in porcellana bianca raffigurante una vestale con cesto di fiori.

Este, XVIII secolo, h. cm. 13 circa

A 18TH CENTURY ESTE WHITE PORCELAIN FIGURE

€ 100-200

137. Gruppo

in porcellana bianca.

Doccia, manifattura Ginori, 1770 circa, h. cm. 15

Una coppia di fanciulli, avvolti da brevi drappi ripiegati, sta, a braccia levate, accanto a un tronco d'albero. Base circolare a massi stratificati da cui escono fiori dai petali lanceolati.

A GINORI DOCCIA WHITE 18TH CENTURY PORCELAIN GROUP, CIRCA 1770

€ 200-300

138. Servizio di bicchieri

in cristallo molato bordato in oro zecchino composto da 87 pezzi comprendenti 12 bicchieri da vino rosso, 12 bicchieri da vino bianco, 12 bicchieri da acqua, 12 bicchierini da liquore, 12 coppe da champagne, 12 bicchieri da brandy, 12 coppette da macedonia, 2 caraffe di diverse dimensioni e 1 bottiglia

A CRYSTAL EDGED IN GOLD GLASS SERVICE COMPRISING 12 RED WINE GLASSES, 12 WHITE WINE GLASSES, 12 WATER GLASSES, 12 LIQUOR GLASSES, 12 CHAMPAGNE GLASSES, 12 BRANDY GLASSES, 12 FRUIT CUPS, 2 CARAFES AND 1 BOTTLE

€ 1.500-2.500



140

139. Caraffa
in cristallo con montatura in argento
cesellato a foglie, h. cm. 20
A SILVER MOUNTED CRYSTAL CARAFE
€ 100-150

**140. Un antico calice, un'antica
ciotola e un antico bicchiere con
piatto**
in vetro soffiato blu cobalto con
decorazioni in oro.
Venezia, h. cm. 16; h. cm. 19; h. cm. 17
*AN ANTIQUE VENETIAN BLOWN COBALT BLUE GLASS
CHALICE, A GLASS AND A BOWL AND SAUCER*
€ 100-200

**141. Due antiche bottiglie e
un antico vaso**
biansato con coperchio in vetro soffiato
trasparente di differente forma;
una bottiglia con turo.
Venezia, h. cm 20; h. cm. 23; h. cm. 25
*2 ANTIQUE VENETIAN BLOWN GLASS BOTTLES AND A
VASE AND COVER*
€ 800-1.200



141



142



143

142. Coppia di antiche bottiglie

in vetro soffiato verdino; corpo a sezione quadrata dipinto con smalti policromi a freddo a raffigurare rispettivamente un profilo muliebre e maschile in abiti rinascimentali. Venezia, h. cm. 25

A PAIR OF ANTIQUE VENETIAN PARTIALLY PAINTED BOTTLES
 € 200-300

143. Antica bottiglia

in vetro soffiato; corpo a sezione quadrata dipinto con smalti policromi a freddo a figura di santo circondato dall'iscrizione ALLA RESUREXIT DOMINUS ALLA SICUT DIXIT VOBIS, UNITA a due contenitori parimenti in vetro soffiato. Venezia, h. cm. 15; h. cm. 24; h. cm. 15

AN ANTIQUE VENETIAN PARTIALLY PAINTED BLOWN GLASS BOTTLE TOGETHER WITH 2 VENETIAN BLOWN GLASS CONTAINERS
 € 200-300



144

144. Tre antichi vasi da farmacia

di diversa forma in vetro soffiato dei quali uno molato e due dipinti con smalti policromi a freddo a raffigurare rispettivamente l'immagine di Sant'Agostino resa secondo l'iconografia classica e una croce templare. Venezia, h. cm. 35; h. cm. 26

3 ANTIQUE VENETIAN PARTIALLY PAINTED BLOWN GLASS POTICHES AND COVER

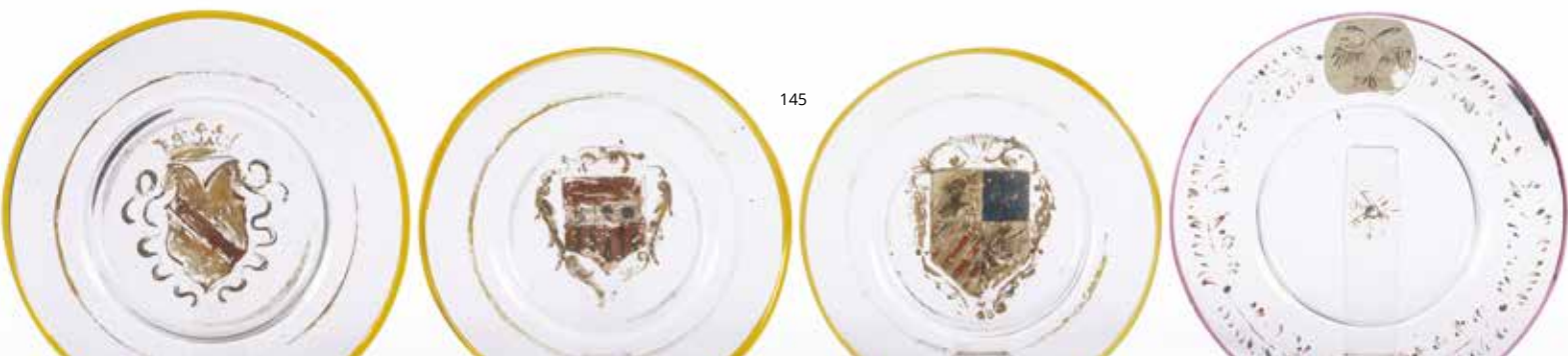
€ 400-600

145. Quattro antichi piatti

in vetro soffiato trasparente, tre dei quali centrati da uno stemma nobiliare dipinto con smalti policromi a freddo; il restante è dipinto in maniera semplificata a raffigurare una ghirlanda unita a un'aquila bicipite. Venezia, da d. cm. 25 a d. cm. 28

4 ANTIQUE VENETIAN PARTIALLY PAINTED BLOWN GLASS PLATES

€ 800-1.200



145



146



147

146. Quattro antiche bottiglie

in vetro soffiato trasparente, dipinte sul fronte con smalti policromi a freddo a raffigurare rispettivamente San Ponziano, San Gregorio e San Francesco; tre bottiglie con tiri piatti.

Venezia, h. cm. 36 circa

4 ANTIQUE VENETIAN PARTIALLY PAINTED BLOWN GLASS BOTTLES AND STOPPER

€ 600-800

147. Quattro antiche bottiglie

in vetro soffiato trasparente dipinte sul fronte con smalti policromi a freddo a raffigurare rispettivamente San Benedetto, San Gregorio e altre due figure di santo; tre bottiglie con turo piatto.

Venezia, h. cm. 36 circa

4 ANTIQUE VENETIAN PARTIALLY PAINTED BLOWN GLASS BOTTLES AND STOPPER

€ 600-800





148

148. Cinque antichi vasi da farmacia

con coperchio in vetro soffiato, ognuno dei quali dipinto sul fronte con smalti policromi a freddo a raffigurare uno stemma nobiliare sovrastato dal cappello dogale; anse laterali a testa leonina lumeggiate in oro; quattro coperchi centrati da una presa in forma di frutto; il restante con presa sferica.

Venezia, h. cm. 40 ciascuno

5 ANTIQUE VENETIAN PARTIALLY PAINTED BLOWN GLASS POTICHES AND COVER

€ 800-1.200

149. Tre antiche bottiglie

in vetro lattimo soffiato delle quali due dipinte con smalti policromi a freddo a ramoscelli di fiori e foglie, uno dei quali racchiude un profilo virile, mentre la terza è arricchita dalla raffigurazione di due cacciatori con cani che si muovono su un terreno erboso; tiri circolari piatti.

Venezia, h. cm. 36; h. cm. 38 circa

3 ANTIQUE VENETIAN PARTIALLY PAINTED BLOWN GLASS BOTTLES AND STOPPER

€ 1.000-1.500



149





150. Grande mobile da sacrestia

in noce. Il corpo inferiore è munito di due portine centrali e due laterali singole di dimensioni minori e separate da una lesena; quattro cassetti allineati sottopiano. Quello superiore, di dimensioni ridotte, presenta la stessa ripartizione in quattro sportelli ciascuno sotteso da un tiretto. Decorazione a specchiature incave. Cappello rettilineo dal profilo lievemente aggettante sotteso da un tiretto posto sul fianco destro. Cornice orizzontale a modanatura. Pomoli lignei e bronzei completano il mobile.

Toscana, primo quarto del XVII secolo,
cm. 198x324x86

Prov.: già Carlo De Carlo e Mary Pavan De Carlo

*A FIRST QUARTER OF 17TH CENTURY TUSCAN WALNUT SACRESTY
CABINET*

€ 8.000-12.000



151. Scultore attivo a Roma nel XVII secolo

San Pietro

San Paolo

coppia di sculture in pioppo parzialmente dorato,
h. cm. 135 ciascuna

Per un confronto con le nostre sculture si veda J. Montagu, *Alessandro Algardi*, New Haven and London 1985; J. Montagu, *La Scultura Barocca Romana*, Milano 1991; A. Bacchi, *Scultura del '600 a Roma*, Milano 1996; L. Falaschi, *Il Ciborio del Santissimo Sacramento in San Pietro in Vaticano, secondo i disegni e i progetti di Gian Lorenzo Bernini da Urbano VIII Barberini a Clemente X Altieri*, in V. Martinelli, a cura di, *L'ultimo Bernini 1665-1680. Nuovi Argomenti, documenti e immagini*, Roma 1996, pp. 71-136; M. Fagiolo dell'Arco, *Corpus della festa a Roma/1. La festa barocca*, Roma 1997; O. Ferrari, S. Papaldo, *Le sculture del Seicento a Roma*, Roma 1999; C. Giometti, Domenico Guidi 1625-1701. *Uno scultore barocco di fama europea*, Roma 2010; A. Bacchi, Domenico Guidi e i bronzi Franzoni di Genova: una ipotesi, in M. Bruno, D. Sanguineti, a cura di, *La cappella dei Signori Franzoni magnificamente architettata. Alessandro Algardi, Domenico Guidi e uno spazio del Seicento genovese*, atti della giornata di studi (Genova, 26 settembre 2011), Genova 2013, pp. 107-115; G. Faigenbaum, a cura di, *Display of Art in the Roman Palace 1550-1750*, Los Angeles 2014

€ 30.000-40.000

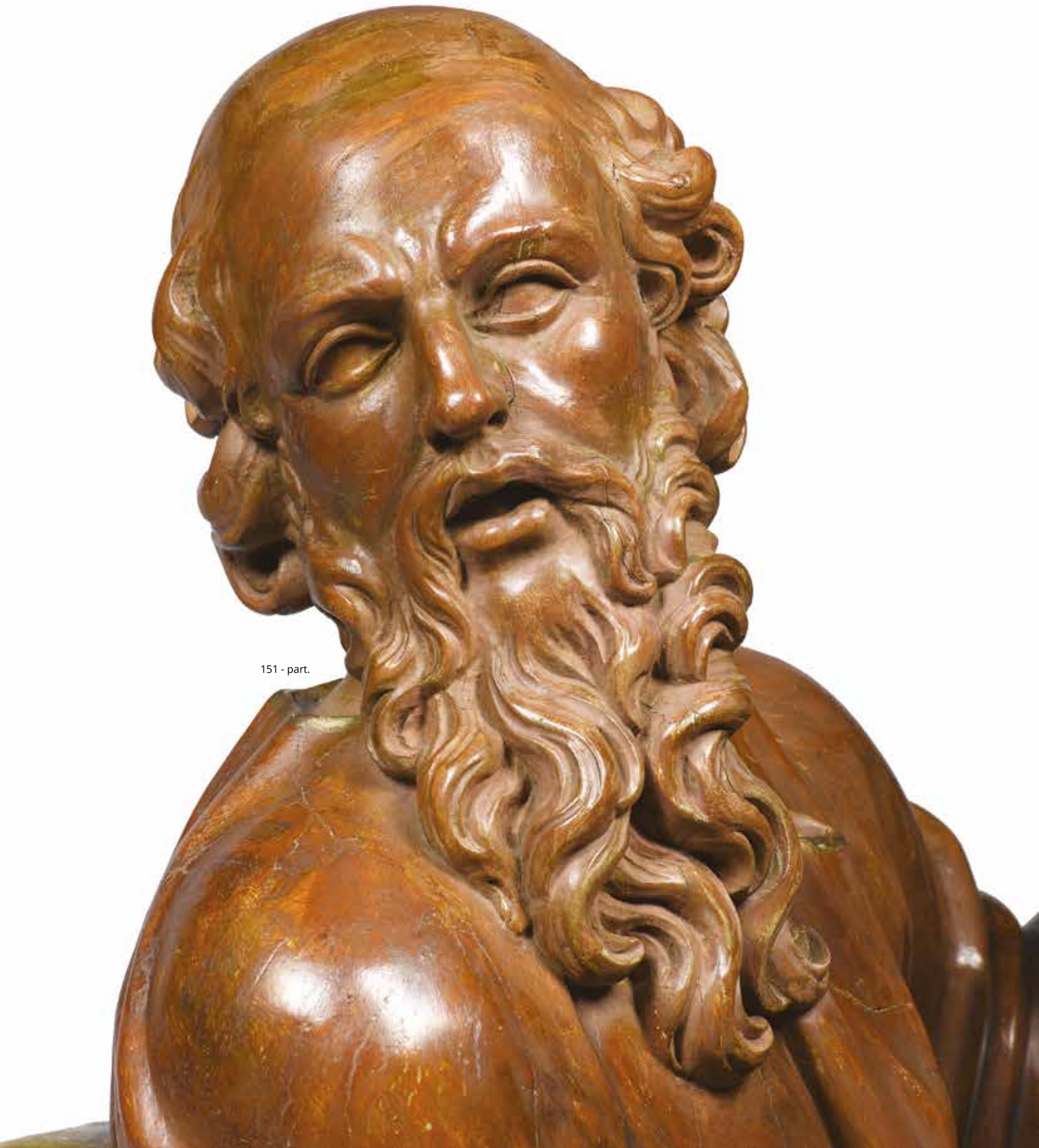


Pubblichiamo di seguito la scheda di Cristiano Giometti:

“Le due figure, in atto di incedere con studiato contrapposto, sono scolpite in legno di pioppo con uno stile espressivo e potente e si collocano, a pieno titolo, nel contesto della produzione più raffinata del barocco romano. In sede di restauro è stata rimossa la parziale doratura a porporina poiché non originale e tale operazione ha riportato alla luce un intenso colorito a finto noce. Benché siano assenti precisi riferimenti simbolici, si può con buona ragione ritenere che si tratti di due santi e la vaga somiglianza con le consuete rappresentazioni dei Santi Pietro e Paolo inducono ad identificarli proprio con i due patroni di Roma. Inoltre la particolare disposizione delle braccia che vede per entrambe le figure la mano destra tesa e socchiusa lascia supporre che i due santi potessero impugnare rispettivamente le chiavi della chiesa e la spada, attributi oggi perduti. Il personaggio calvo, tuttavia, potrebbe parimenti essere avvicinato ai nomi di Sant'Agostino o San Benedetto, generalmente rappresentati quasi del tutto privi di capelli.

La vigorosa connotazione plastica dei manti che avvolgono sinuosamente le figure, creando un drappeggio ondulato e fortemente chiaroscurale, l'espressività intensa dei volti, rapiti da una visione divina, e l'incisività con cui sono intagliate le folte ciocche arricciate dei capelli e delle barbe richiamano da vicino i prototipi più illustri della statuaria dei due massimi protagonisti della stagione barocca, Gian Lorenzo Bernini (1598-1680) e Alessandro Algardi (1658-1727), da cui il nostro anonimo scultore seppe sapientemente attingere spunti compositivi e soluzioni formali. In particolare si ritrovano interessanti motivi di confronto con la statuaria di medio formato in bronzo dei due maestri come stanno a dimostrare, ad esempio, le figure dei Santi Pietro e Paolo eseguite da Bernini in collaborazione con Giovanni Rinaldi e Girolamo Lucenti per il Ciborio del Santissimo Sacramento in San Pietro in Vaticano (1672-1675), la cui impostazione generale si avvicina alle due opere in esame (fig. 1). Ma ancor più che alla statuaria berniniana, ci pare di riscontrare un deciso legame con alcune sculture di Algardi che mostrano, in taluni dettagli, precise attinenze con le opere in oggetto. Un primo confronto di carattere generale può essere di buon grado istituito con le due figure in bronzo parzialmente dorato di San Giacomo Maggiore e San Tommaso (Roma, chiesa del Gesù), modellati da Algardi ma fusi dal suo allievo Domenico Guidi, a seguito della morte del maestro il 10 giugno del 1654 (fig. 2). Anche in questo caso, le due figure sono stanti, caratterizzate da un gesticolare ampio e, oltre alla tunica, indossano un manto rigoglioso che si frange in numerosi rivoli e crea pieghe rigonfie e contorni taglienti. Inoltre il particolare arrotolarsi delle maniche della tunica, che soprattutto nel San Giacomo Maggiore, formano un anello carnoso intorno all'avambraccio, si ritrova con analogo effetto anche nella statua lignea forse rappresentante San Pietro. Ancora ad Algardi rimanda l'intensità espressiva dei volti, carichi di pathos ma senza eccessi enfatici. Si pensi soprattutto al sembiante di San Pietro per l'omonima figura del rilievo monumentale con l'Incontro di Attila e papa San Leone Magno (Roma, San Pietro in Vaticano), che poi il maestro replicò anche in un busto in marmo (fig. 3, collezione privata, in coppia con San Paolo) e, con qualche variante, nel bronzo per la cappella Franzoni di Genova (fig. 4, Chiesa dei Santi Vittore e Carlo). Anche le nostre sculture con lo sguardo rivolto verso l'alto - e il capo sollevato soprattutto nel San Pietro -, l'espressione rapita, gli occhi spalancati e la bocca semiaperta trasudano un'aria sinceramente algardiana, seppur tradotta con minore delicatezza d'accenti anche per le caratteristiche del materiale scultoreo. C'è inoltre da interrogarsi su quale doveva essere la funzione di tali oggetti poiché difficilmente queste statue furono concepite per essere contenute entro nicchie, proprio per la loro conformazione tipologica e la gestualità - entrambe sembrano sostenere qualcosa con la mano sinistra - che lascia piuttosto presupporre una collocazione entro un complesso più articolato, come un'edicola d'altare o una macchina di un apparato effimero. La produzione di tali ornamenti per le feste divenne a Roma nel corso del Seicento una vera e propria industria a cui si applicarono, come progettisti, anche i più importanti maestri del tempo. Oltre alle notissime invenzioni berniniane, si deve sottolineare che proprio Algardi nel 1650 disegnò per il carro processionale dell'Arciconfraternita del Gonfalone un gruppo con una Pietà ai piedi della Croce, poi scolpito in legno da Michel Anguier, gruppo restaurato in occasione dell'Anno Santo del 1675 da Domenico Guidi. Ancora sculture di tale materiale, o anche in stucco, venivano eseguite per le cerimonie pasquali delle Quarantore: tali allestimenti scenici erano popolati di figure entro fondali dipinti come quello del 1658, ideato da Domenico Rainaldi al Collegio Romano, in cui i protettori di Roma, San Pietro e San Paolo, “con le spade alla mano si spingono minacciosi” a cacciare la Peste dalla città (Fagiolo dell'Arco 1997, p. 389).

Si può dunque ritenere che le due statue lignee in esame siano state prodotte in una bottega romana della seconda metà del Seicento da un artista dalla solida formazione di scultore ma al tempo con una conoscenza approfondita delle opere dei grandi protagonisti della scultura del suo tempo, Algardi in primis. Si potrebbe ulteriormente restringere il campo a uno dei tanti giovani che traghettarono il linguaggio algardiano fino allo scadere del XVII secolo, attraverso la lezione pacata e misurata di Ercole Ferrata (1610-1686) che di Algardi, insieme a Guidi, fu l'allievo di maggior successo, e fu a capo di una fiorente e frequentatissima bottega-academia.”



151 - part.



152. Poltrona

di legno dorato con braccioli e montanti di linea mossia; grembiale centinato; gambe a voluta desinenti in un ricciolo. Seduta e dossello arcuato rivestiti in tessuto. Venezia, XVIII secolo, cm. 96x67x53

A 18TH CENTURY VENETIAN GILT WOOD ARMCHAIR
€ 300-500



153. Scaldino

in ottone dorato di forma centinata; corpo con fascia mediana sbalzata e inciso a motivi floreali; coperchio traforato; ansa mobile con presa lignea. Venezia, XVIII secolo, cm. 11x30x17

A 18TH CENTURY VENETIAN GILT COPPER WARMER
€ 200-300



154. Coppia di consoles
in noce con piano poligonale, riunibili a
tavolo; quattro montanti a lira riuniti al
piano da traverse di linea mossata.
Veneto, XVII secolo, cm. 82x117x57

*A PAIR OF 17TH CENTURY VENETIAN WALNUT
CONSOLES*

€ 4.000-6.000







155. Jan Baptist de Saive II
Malines 1597 - 1641

Il Fruttivendolo

olio su tela, cm. 181x233

Firma in alto a destra sul muro: Saive

Prov.: Asta degli arredi antichi di Villa Mombello già Orsini
Colonna Falcò..., Imbersago, maggio 2001, lotto n.1129

La firma, interpretata finora come di un presunto G.B. Salvi, viene qui identificata come quella del pittore fiammingo Jan Baptist de Saive II, figlio di quel Jan Baptist de Saive I (1540 circa-1624) che dipinse sei tele con i mesi dell'anno per l'arciduca Ernesto d'Austria, tre delle quali si conservano nel Kunsthistorisches Museum di Vienna (inv. nn.2204, 7626, 7628). Diversa è la maniera di Jan Baptist II, che mostra di aver avuto presenti gli esempi di Franz Snyderers per quanto riguarda la natura morta. Un dipinto raffigurante il banco di una fruttivendola (cm. 173,2x227,8) con la stessa firma è stato venduto in asta da Christie's a Londra il 7 luglio 2000, lotto n. 36, per 333.750£.

€ 10.000-15.000



156. Jan Baptist de Saive II

Malines 1597 - 1641

Il Pescivendolo

olio su tela, cm. 181x233

Prov.: Asta degli arredi antichi di Villa Mombello
già Orsini Colonna Falcò..., Imbersago, maggio
2001, lotto n.1130

Per il commento si veda la scheda al lotto
precedente

€ 10.000-15.000









157. Monogrammista I.A.
attivo a Napoli nel XVII secolo

Natura morta con maioliche, funghi porcini, bacile di rame, vetri e un "cuoccio" appeso

Natura morta con granchio, spigola, frutti di mare in un cesto, canna da pesca e retino sullo sfondo di una marina

coppia di oli su tela, cm. 90x115 ciascuno

Il primo dipinto è siglato I.A. sul piatto di maiolica bianca rovesciato sul tavolo

Molti furono i pittori che seguendo l'esempio di Luca Forte diedero inizio a quello che fu definito il secolo d'oro della natura morta napoletana.

Nella città partenopea confluirono le esperienze dei pittori spagnoli di "bodegones", a loro volta influenzati dalla pittura fiamminga di "stilleven", che arricchirono le conoscenze e lo stile degli artisti locali. Queste sono alcune delle ragioni per le quali non è ancora chiara la classificazione di certi artisti riuniti attraverso le iniziali presenti sulle opere o per l'ubicazione di appartenenza dei dipinti.

La splendida coppia di tele in asta si caratterizza da un lato per lo spiccato stile "recchiano" delle composizioni, dall'altro per una precisione quasi calligrafica con la quale sono raffigurati gli elementi che le caratterizzano, tipica dell'arte spagnola.

€ 15.000-25.000





158. Elena Recco
Napoli 1654 - 1700
Natura morta di pesci
olio su tela, cm. 50x65
€ 1.500-2.500

159. Pittore olandese del XIX secolo
Interno con figure
olio su tela, cm. 18x23
€ 200-300

160. Pittore francese del XIX secolo
*Paesaggio di campagna con pastore
e gregge*
olio su rame, cm. 13,5x11
€ 200-300





161. Vittorio Amedeo Cignaroli

Torino 1730 - 1793

Paesaggio con figure di fronte a una cascata

olio su tela, cm. 34,5x43

€ 5.000-8.000





162. Marco Ricci

Belluno 1676 - Venezia 1730

Paesaggio fluviale con figure davanti a un convento

olio su tela, cm. 43x60

€ 15.000-25.000





163. Gregorio Lazzarini

Venezia 1657 - Badia Polesine 1730

La Maddalena asciuga i piedi di Cristo

olio su tela, cm. 94x130

€ 10.000-15.000



164

164. Coppia di leoni marciani

reggitorcia di noce dorato e finemente scolpito concepiti per essere disposti vis à vis. Caratterizzano i due felini archi sopraccigliari molto marcati e criniere intagliate a fitti ciuffi regolari; sulla schiena i piattelli reggicandela. Essi poggiano su una base rettangolare simulante un finto terreno. Venezia, XVIII secolo, cm. 40x50x20

A PAIR OF 18TH CENTURY VENETIAN TORCH HOLDER LIONS

€ 4.000-6.000

165. Coppia di seggioloni

di noce ad alto schienale lineare superiormente desinente in una foglia d'acanto intagliata; braccioli a voluta; montanti e traverse anteriori a rocchetto, cm. 123x69x57 ciascuno

A PAIR OF WALNUT ARMCHAIRS

€ 200-300



166

166. Giovanni Battista Salvi (attr.)
Sassoferrato 1609 - Roma 1685
La Vergine col Bambino
olio su tela, cm. 47x38
6.000-8.000

167. Tappeto persiano
di cm. 500x700 circa (rapé)
A LARGE PERSIAN CARPET (DEFECTS)
€ 1.200-1.800

168. Coppia di sculture

in maiolica bianca e policroma.

Venezia, manifattura Cozzi (?), circa 1760-1770, h. cm. 170 circa

Prov.: già palazzo Labia, Venezia

Sono due straordinarie figure di servitori in livrea; indossano, secondo consuetudine, lunga giubba, brache al polpaccio, calze e scarpe, resi con cura nei particolari, quali i bottoni, le pieghe del tessuto e alcuni dettagli proprio della stoffa variopinta. Ritratti stanti, sono molto eleganti, uno tiene le braccia conserte avanti e l'altro dietro la schiena; rivolgono lo sguardo in direzione opposta ed hanno i volti molto caratterizzati.

Si tratta di due opere di una serie di otto, che adornava uno dei saloni di palazzo Labia a Venezia, vendute all'asta da Charles de Beistegui il 6-10 aprile 1964 e in questa occasione acquistate dall'attuale proprietario. Data la loro collocazione, si può presupporre che siano state eseguite all'interno della fabbrica Cozzi, la più vicina, così da evitare la pericolosità, per fragilità, del trasporto da Nove, Este, Milano, o comunque da un'area più estesa lombardo-veneta.

Si vuole qui sottolineare anche che, vista la loro dimensione, le due sculture non siano state modellate a stampo, ma che siano un "unicum".

Tre secoli più tardi, le vogliamo immaginare ad abbellire le pareti del palazzo, precisamente il 3 settembre 1951, quando de Beistegui diede una delle feste più belle del Novecento cui partecipò tutta l'alta società internazionale vestita in abiti settecenteschi.

A PAIR OF VENETIAN COZZI (?) WHITE AND POLYCHROME MAIOLICA FIGURES OF A STANDING SERVANTS IN LIVERY, CIRCA 1760-1770

€ 20.000-30.000





169. Achille Dovera

Milano 1838 - 1895

*Veduta del Canal Grande con la chiesa
della Salute sullo sfondo*

olio su tela, cm. 70x100

Firma in basso a destra: A.M.Dovera

€ 5.000-8.000



BOLLI&ROMITI

CASA D'ASTE IN ROMA

Bolli&Romiti srl
Palazzo Cenci - Via Beatrice Cenci 9-9/A - 00186 Roma
Tel. +39063200252 - Fax +390687670147- Cell. +39336546047
Email offerte@bolliromiti.it

Compilare la presente scheda ed inviarla a Bolli&Romiti
via fax: **+390687670147**
oppure via email all' indirizzo di posta elettronica:
offerte@bolliromiti.it

MODULO OFFERTE (Offerta ritenuta valida se pervenuta almeno 2 ore prima dell'inizio della vendita)

NOME

INDIRIZZO

CITTÀ

C.A.P.

TELEFONO

E-MAIL

CODICE FISCALE / P.IVA

C.I.

E' necessario allegare copia del documento d'identità.

Con il presente modulo mi impegno ad acquistare i lotti fino all' importo massimo da me indicato oltre i diritti d'asta. Ogni offerta sarà eseguita sulla base delle condizioni di acquisto stampate sul presente catalogo che dichiaro di aver letto ed accettato. Nessun tipo di responsabilità potrà essere attribuita a Bolli&Romiti per offerte inavvertitamente non eseguite o per errori relativi all'esecuzioni delle stesse.

LOTTO	DESCRIZIONE	OFFERTA SCRITTA (escluso diritti d'asta)	OFFERTA TELEFONICA (recapito)
		€	
		€	
		€	
		€	
		€	
		€	
		€	
		€	
		€	
		€	

Data _____

Firma _____

Le telefonate verranno effettuate nei limiti della disponibilità delle linee e potranno essere registrate: i potenziali acquirenti collegati telefonicamente acconsentono alla registrazione delle loro conversazioni. **L' offerta telefonica potrà essere richiesta per i beni con stima pari o superiore a € 300,00.** A parità di offerta sarà prevalente quella ricevuta in sala o quella pervenuta per prima. Non si accettano offerte inferiori al prezzo minimo di stima pubblicato in catalogo. **Al prezzo di aggiudicazione andranno aggiunti i diritti d'asta pari al 24% comprensivi d'iva.**

Data _____

Firma _____

Condizioni di acquisto

1) **Bolli&Romiti** casa d'aste in Roma agisce quale mandataria con rappresentanza in nome proprio e per conto del venditore, ai sensi e per gli effetti dell'art. 1704 cod. civ., per la vendita dei beni indicati nell'allegato prospetto (di seguito "lotto"). Poiché la vendita deve considerarsi avvenuta tra il venditore e l'acquirente, **Bolli&Romiti** non assume alcuna responsabilità nei confronti dell'aggiudicatario, del venditore, o di qualsiasi altro terzo in genere, all'infuori di quelle derivanti dalla propria qualità di mandataria. Ogni responsabilità ex artt. 1476 ss. cod. civ. continua a gravare in capo ai venditori delle opere. Le vendite si effettuano al maggior offerente e si intendono per "contanti".

Il colpo di martello del banditore, nella sua funzione di direttore della vendita, determina la conclusione del contratto di vendita tra il venditore e l'acquirente.

2) I lotti posti in vendita sono da considerarsi come beni usati forniti come pezzi d'antiquariato e perciò non possono essere ritenuti come "prodotto" secondo la definizione di cui all'art. 3 lett. e) del Codice del consumo (D.Lgs. 6.09.2005 n. 206). La selezione e la scelta dei beni da esitare in asta è esclusiva facoltà di **Bolli&Romiti**; sarà sua discrezione inserire tali beni nella vendita più consona alla natura del lotto.

3) Ogni asta è preceduta da un'esposizione, per permettere al pubblico di esaminare e verificare attentamente ciascun lotto in vendita, allo scopo di appurarne tutte le qualità, come l'autenticità, lo stato di conservazione, il materiale, la provenienza e l'attinenza con quanto riportato in catalogo. Gli oggetti posti in asta sono venduti nel loro stato di fatto; gli esperti di **Bolli&Romiti** saranno lieti di fornire su richiesta un'opinione verbale o scritta circa il loro stato di conservazione, supportata, ove necessario, dall'invio di materiale fotografico o digitale. Tale parere, o condition report, non riveste carattere di totale completezza e potrebbe non segnalare difetti o restauri: esso non sostituisce l'esame diretto da parte dell'eventuale acquirente poiché rappresenta solo ed esclusivamente il parere soggettivo dei nostri esperti. Anche le descrizioni riportate in catalogo sono UNICAMENTE frutto della loro opinione, e sarà cura dell'acquirente verificare l'esatta corrispondenza fra il bene posto in asta e la relativa descrizione in catalogo. Nessun reclamo sarà possibile relativamente ai restauri, ai difetti e agli errori incorsi nella redazione del catalogo. Per quanto concerne gli oggetti meccanici ed elettrici (pendole, cappuccine, orologi da polso, lampade, automat, ecc.), **Bolli&Romiti** li considera per il loro aspetto puramente decorativo; pertanto non garantisce il loro funzionamento e suggerisce la verifica del sistema meccanico o elettrico da parte di un professionista.

4) I lotti posti in asta sono venduti nello stato in cui sono giunti presso **Bolli&Romiti** e in tale stato vengono presentati in esposizione, con ogni relativo difetto ed imperfezione quali rotture, restauri, mancanze o sostituzioni. Tali caratteristiche, anche se non specificate sul catalogo, non possono essere considerate determinanti alla contestazione della vendita. I beni di antiquariato per loro stessa natura possono essere stati oggetto di restauri o sottoposti a modifiche diverse: interventi di tale tipo non possono mai essere considerati vizi occulti o contraffazione di un lotto.

5) Le descrizioni o illustrazioni dei lotti contenute nei cataloghi, nelle brochures ed in qualsiasi altro materiale illustrativo hanno carattere meramente

indicativo e riflettono un'opinione, pertanto possono essere modificate prima che il lotto sia messo in asta. **Bolli&Romiti** non sarà quindi responsabile di errori ed omissioni per quanto scritto, ne' potrà essere ipotizzata la contraffazione, in quanto non viene fornita alcuna garanzia implicita o esplicita relativamente ai lotti in vendita. Le illustrazioni pubblicate in catalogo o in altro materiale illustrativo servono esclusivamente ad identificare il lotto e non possono in nessun caso essere considerate come fedeli rappresentazioni dello stato di conservazione dell'oggetto.

6) Le opere dei secoli XX e XXI (arte moderna e contemporanea) sono, solitamente, accompagnati dalle documentazioni degli organi (fondazioni, archivi, gallerie, ecc.) autorizzati ad esprimersi in merito alla loro autenticità, regolarmente pubblicate nella relativa scheda in catalogo. Nessun diverso certificato, perizia od opinione, richiesti o presentati a vendita avvenuta, potrà essere fatto valere quale motivo di contestazione dell'autenticità di tali opere.

7) Tutte le informazioni fornite sui punzoni dei metalli, sulla caratura ed il peso dell'oro, dei diamanti e delle pietre di colore sono da considerarsi puramente indicative e approssimative; **Bolli&Romiti** non potrà essere ritenuta responsabile per eventuali errori contenuti nelle suddette informazioni e per le falsificazioni ad arte degli oggetti preziosi. **Bolli&Romiti** non garantisce i certificati eventualmente acclusi ai preziosi eseguiti da laboratori gemmologici indipendenti, anche se riferimenti ai risultati di tali esami potranno essere citati a titolo informativo per gli acquirenti.

8) Per quanto riguarda i libri, non si accettano contestazioni relative a danni alla legatura, macchie, fori di tarlo, carte o tavole rifilate e ogni altro difetto che non leda la completezza del testo e-o dell'apparato illustrativo; ne' per mancanza di indici di tavole, fogli bianchi, inserzioni, supplementi e appendici successivi alla pubblicazione dell'opera.

9) Ogni contestazione, da decidere innanzitutto in sede scientifica fra un consulente di **Bolli&Romiti** ed un esperto di pari qualifica designato dal cliente, dovrà essere fatta valere in forma scritta a mezzo di raccomandata a-r entro quindici giorni dall'aggiudicazione. Decorso tale termine cessa ogni responsabilità di **Bolli&Romiti**. Un reclamo riconosciuto valido porta al semplice rimborso della somma effettivamente pagata, a fronte della restituzione dell'opera, esclusa ogni altra pretesa. In caso di contestazioni fondate ed accettate da **Bolli&Romiti** relativamente ad oggetti falsificati ad arte, purché la relativa comunicazione scritta pervenga alla stessa entro tre mesi dalla scoperta del vizio e comunque non più tardi di cinque anni dalla data della vendita, e sempre che l'acquirente sia in grado di riconsegnare il lotto libero da rivendicazioni o da ogni pretesa da parte di terzi ed il lotto sia nelle stesse condizioni in cui si trovava alla data della vendita, **Bolli&Romiti** potrà, a sua discrezione, annullare la vendita e rivelare all'aggiudicatario che lo richieda il nome del venditore, dandone preventiva comunicazione a quest'ultimo. In parziale deroga di quanto sopra, **Bolli&Romiti** non effettuerà il rimborso all'acquirente qualora la descrizione del lotto nel catalogo fosse conforme all'opinione generalmente accettata da studiosi ed esperti alla data della vendita o indicasse come controversa l'autenticità o l'attribuzione del lotto, nonché se alla data della pubblicazione del lotto la contraffazione potesse essere accertata soltanto svolgendo analisi difficilmente praticabili, o il cui costo fosse irragionevole, o che avrebbero potuto danneggiare e comunque comportare una diminuzione di valore del lotto.

10) Il banditore può accettare commissioni di acquisto delle opere a prezzi determinati, su preciso mandato, nonché fare offerte per conto terzi. Durante l'asta è possibile che vengano fatte offerte telefoniche, le quali sono accettate a insindacabile giudizio della casa d'aste e trasmesse al banditore a rischio dell'offerente. Tali collegamenti telefonici sono forniti da **Bolli&Romiti** a titolo gratuito e potranno essere registrati: i potenziali acquirenti collegati al telefono dovranno prenderne atto. Nessun reclamo o contestazione sarà accettato in merito ad offerte scritte, telefoniche o ricevute live, inavvertitamente non registrate o per errori relativi alle esecuzioni delle stesse.

11) Gli oggetti sono aggiudicati dal banditore; in caso di contestazione su di un'aggiudicazione, l'oggetto disputato viene rimesso all'incanto nella seduta stessa, sulla base dell'ultima offerta raccolta. Lo stesso può inoltre, a sua assoluta discrezione ed in qualsiasi momento dell'asta: ritirare un lotto, fare offerte consecutive o in risposta ad altre offerte nell'interesse del venditore, fino al raggiungimento del prezzo di riserva, nonché adottare qualsiasi provvedimento che ritenga adatto alle circostanze, come abbinare o separare i lotti o eventualmente variare l'ordine della vendita.

12) Prima dell'ingresso in sala i clienti che intendono concorrere all'aggiudicazione di qualsiasi lotto, dovranno richiedere il cartoncino con il numero di partecipazione, che verrà consegnato dal personale della casa d'asta previa comunicazione da parte dell'interessato delle proprie generalità ed indirizzo, con esibizione e copia del documento di identità; potranno inoltre essere richieste allo stesso referenze bancarie od equivalenti garanzie per il pagamento del prezzo di aggiudicazione e dei diritti d'asta. Al momento dell'aggiudicazione, chi non avesse già provveduto, dovrà comunque comunicare alla mandataria le proprie generalità ed indirizzo.

Bolli&Romiti si riserva il diritto di negare a chiunque, a propria discrezione, l'ingresso nei propri locali e la partecipazione all'asta, nonché di rifiutare le offerte di acquirenti non conosciuti o non graditi, a meno che venga lasciato un deposito ad intera copertura del prezzo dei lotti desiderati o fornita altra adeguata garanzia. In seguito a mancato o ritardato pagamento da parte di un acquirente, **Bolli&Romiti** non si assume alcuna responsabilità e nulla potrà essere da essa preteso da parte del venditore; potrà altresì rifiutare qualsiasi offerta fatta da quello stesso acquirente inadempiente o da un suo rappresentante nel corso di successive aste.

13) Al prezzo di aggiudicazione sono da aggiungere i diritti di asta pari al 24%, comprensivi dell'IVA prevista dalla normativa vigente. Qualunque ulteriore onere o tributo relativo all'acquisto sarà comunque a carico dell'aggiudicatario.

14) L'acquirente potrà versare un acconto all'atto dell'aggiudicazione e completare il pagamento entro tre giorni lavorativi, prima di ritirare la merce a sua cura, rischio e spesa; il ritiro dovrà essere effettuato comunque entro e non oltre dieci giorni lavorativi dalla fine della vendita. In caso di mancato pagamento, in tutto o in parte, dell'ammontare totale dovuto dall'aggiudicatario entro tale termine, **Bolli&Romiti** avrà diritto, a propria discrezione, di: a) restituire il bene al venditore, esigendo a titolo di penale da parte del mancato acquirente il pagamento delle commissioni perdute; b) agire in via giudiziale per ottenere l'esecuzione coattiva dell'obbligo d'acquisto; c) vendere il lotto tramite trattativa privata o in aste successive per conto ed a spese dell'aggiudicatario,

ai sensi dell'art. 1515 cod.civ., salvo in ogni caso il diritto al risarcimento dei danni. Decorso il termine di cui sopra, **Bolli&Romiti** sarà comunque esonerata da ogni responsabilità nei confronti dell'aggiudicatario in relazione all'eventuale deterioramento o deperimento degli oggetti ed avrà diritto di farsi pagare per ogni singolo lotto i diritti di custodia oltre a eventuali rimborsi di spese per trasporto al magazzino, come da tariffario a disposizione dei richiedenti. Qualunque rischio per perdita o danni al bene aggiudicato si trasferirà all'acquirente dal momento dell'aggiudicazione. L'acquirente potrà ottenere la consegna dei beni acquistati solamente previa corresponsione alla casa d'aste del prezzo e di ogni altra commissione, costo o rimborso inerente.

15) Per gli oggetti sottoposti alla notifica da parte dello Stato ai sensi del D.Lgs. 22.01.2004 n. 42 (c.d. Codice dei Beni Culturali) e ss.mm., gli acquirenti sono tenuti all'osservanza di tutte le disposizioni legislative vigenti in materia.

L'aggiudicatario, in caso di esercizio del diritto di prelazione da parte dello Stato, non potrà pretendere dalla casa d'aste o dal venditore alcun rimborso di eventuali interessi sul prezzo e sulle commissioni d'asta già corrisposte.

L'esportazione di oggetti da parte degli acquirenti residenti o non residenti in Italia è regolata dalla suddetta normativa, nonché dalle leggi doganali, valutarie e tributarie in vigore. Pertanto, l'esportazione di oggetti la cui datazione risale ad oltre cinquant'anni è sempre subordinata alla licenza di libera circolazione rilasciata dalla competente Autorità. **Bolli&Romiti** non assume alcuna responsabilità nei confronti dell'acquirente in ordine ad eventuali restrizioni all'esportazione dei lotti aggiudicati, né in ordine ad eventuali licenze o attestati che lo stesso debba ottenere in base alla legislazione italiana.

16) Con riferimento all'esportazione degli oggetti acquistati, saremo lieti di supportare gli acquirenti nelle attività relative alla spedizione e all'ottenimento della documentazione necessaria, mettendo a disposizione dei nostri clienti i contatti dei nostri partner logistici.

17) Per ogni lotto contenente materiali appartenenti a specie protette come, ad esempio, corallo, avorio, tartaruga, coccodrillo, ossi di balena, corni di rinoceronte, etc., è necessaria una licenza di esportazione CITES rilasciata dal Ministero dell'Ambiente e della Tutela del Territorio. Si invitano i potenziali acquirenti ad informarsi presso il Paese di destinazione sulle leggi che regolano tali importazioni.

18) Il diritto di seguito verrà posto a carico del venditore ai sensi dell'art. 152 della L. 22.04.1941 n. 633, come sostituito dall'art. 10 del D.Lgs. 13.02.2006 n. 118.

19) I valori di stima indicati nel catalogo sono espressi in euro e costituiscono una mera indicazione. Tali valori possono essere uguali, superiori o inferiori ai prezzi di riserva dei lotti concordati con i venditori.

20) Le presenti Condizioni di Acquisto, regolate dalla legge italiana, sono accettate tacitamente da tutti i soggetti partecipanti alla procedura di vendita all'asta e restano a disposizione di chiunque ne faccia richiesta. Per qualsiasi controversia relativa all'attività di vendita all'asta presso **Bolli&Romiti** è stabilita la competenza esclusiva del foro di Roma.

21) Ai sensi dell'art. 13 D.Lgs. 196-2003 (Codice in materia di protezione dei dati personali), **Bolli&Romiti**, nella sua qualità di titolare del

trattamento, informa che i dati forniti verranno utilizzati, con mezzi cartacei ed elettronici, per poter dare piena ed integrale esecuzione ai contratti di compravendita stipulati dalla stessa società, nonché per il perseguimento di ogni altro servizio inerente l'oggetto sociale della **Bolli&Romiti** srl. Il conferimento dei dati è facoltativo, ma si rende strettamente necessario per l'esecuzione dei contratti conclusi.

La registrazione alle aste consente alla mandataria di inviare i cataloghi delle aste successive ed altro materiale informativo relativo all'attività della stessa.

22) Qualsiasi comunicazione inerente alla vendita dovrà essere effettuata mediante lettera raccomandata A.R. indirizzata a:

Bolli&Romiti srl
Sede legale:
Via Beatrice Cenci 9-9A
00186 Roma

Informazioni per gli acquirenti

Con la partecipazione in asta si intendono accettate tutte le condizioni di vendita di seguito riportate. Si raccomanda di leggerle con attenzione.

Esposizione

Ogni asta è preceduta da un'esposizione, per permettere al pubblico di esaminare e verificare attentamente ciascun lotto in vendita, allo scopo di appurarne tutte le qualità, come l'autenticità, lo stato di conservazione, il materiale, la provenienza e l'attinenza con quanto riportato in catalogo.

Integrità e conservazione

Gli oggetti posti in asta sono venduti nel loro stato di fatto; gli esperti di **Bolli&Romiti** saranno lieti di fornire su richiesta un'opinione verbale o scritta circa il loro stato di conservazione, supportata, ove necessario, dall'invio di materiale fotografico o digitale. Tale parere, o condition report, non riveste carattere di totale completezza e potrebbe non segnalare difetti o restauri: esso non sostituisce l'esame diretto da parte dell'eventuale acquirente poiché rappresenta solo ed esclusivamente il parere soggettivo dei nostri esperti. Anche le descrizioni riportate in catalogo sono UNICAMENTE frutto della loro opinione, e sarà cura dell'acquirente verificare l'esatta corrispondenza fra il bene posto in asta e la relativa descrizione in catalogo. Nessun reclamo sarà possibile relativamente ai restauri, ai difetti e agli errori incorsi nella redazione del catalogo.

Per quanto concerne gli oggetti meccanici ed elettrici (pendole, cappuccine, orologi da polso, lampade, automat, ecc.), **Bolli&Romiti** li considera per il loro aspetto puramente decorativo; pertanto non garantisce il loro funzionamento e suggerisce la verifica del sistema meccanico o elettrico da parte di un professionista.

Catalogo

Tutti i beni in asta sono descritti nel relativo catalogo, prodotto sia in formato cartaceo sia in formato digitale consultabile sul sito internet di **Bolli&Romiti**, per la maggior parte completi di relativa fotografia.

Descrizione

Fornisce le informazioni generali sul bene e costituisce una mera opinione dei nostri esperti.

Stime

Consistono nella valutazione che i nostri esperti attribuiscono a ciascun lotto.

Partenza d'asta

Rappresenta la cifra con cui si dà inizio all'asta, generalmente coincidente con il prezzo di riserva, ovvero con il prezzo minimo stabilito confidenzialmente fra **Bolli&Romiti** e il venditore. Per i beni posti in vendita al miglior offerente (M.O.), la partenza d'asta sarà pari a € 50,00; per tutti gli altri, i rilanci sono effettuati nell'ordine del 10% e comunque variabili sempre a discrezione del banditore.

Partecipazione all'asta

Presenza in sala: prima di intervenire in asta, i potenziali acquirenti dovranno fornire i propri dati anagrafici, codice fiscale e referenze bancarie; effettuate queste operazioni, verrà loro attribuito un numero di partecipazione valido per tutta la durata dell'asta. Qualora il potenziale acquirente volesse partecipare per conto e in nome di terzi, deve informare la direzione di **Bolli&Romiti** prima dell'inizio della vendita; in caso contrario i beni acquistati saranno fatturati al nome e all'indirizzo rilasciato al momento dell'assegnazione del numero di partecipazione e non potranno essere trasferiti ad altri nomi o indirizzi.

Offerta scritta o telefonica: se non fosse possibile partecipare personalmente all'asta, i potenziali acquirenti hanno la facoltà di lasciare un'offerta scritta o telefonica compilando il relativo modulo di offerta, pubblicato sul catalogo cartaceo, sul sito internet o reperibile in sede, da inviare via fax al numero 06.87670147 o via email all'indirizzo info@bolliromiti.it. Per quanto riguarda le offerte scritte, la cifra indicata nel modulo di offerta rappresenta quella massima: ciò vuol dire che il lotto potrà essere aggiudicato all'offerente anche al di sotto di tale somma, ma che di fronte ad un'offerta superiore verrà aggiudicato ad altro concorrente. A parità di offerta sarà prevalente quella ricevuta in sala o quella pervenuta per prima. Non si accettano offerte inferiori al prezzo minimo di stima pubblicato in catalogo. Riguardo l'offerta telefonica, si avverte che essa potrà essere richiesta per i beni con stima pari o superiore ad € 300,00; in tal caso una nostra incaricata provvederà ad effettuare il collegamento telefonico per consentire l'ingresso in gara per il bene di interesse. Le telefonate verranno effettuate nei limiti della disponibilità delle linee e potranno essere registrate: i potenziali acquirenti collegati telefonicamente acconsentono alla registrazione delle loro conversazioni.

Offerta Live: registrandosi sul nostro sito internet è possibile partecipare all'asta in diretta tramite web, seguendo tutte le istruzioni indicate.

Le offerte scritte, le offerte telefoniche e le offerte live rappresentano un servizio offerto a titolo gratuito; nessun tipo di responsabilità potrà perciò essere attribuita a **Bolli&Romiti** per offerte inavvertitamente non eseguite o per errori relativi all'esecuzione delle stesse. Ogni offerta sarà comunque ritenuta valida solo se pervenuta almeno due ore prima dell'inizio della vendita.

Aggiudicazione

Con la battuta del martello il bene si intende aggiudicato: in quel momento il compratore si assume la piena responsabilità del lotto. Oltre al prezzo di aggiudicazione, il compratore dovrà aggiungere i diritti d'asta del 24% comprensivi di IVA come da normativa vigente.

Pagamenti

Al prezzo di aggiudicazione sono da aggiungere i diritti di asta pari al 24%, comprensivi dell'IVA prevista dalla normativa vigente. Il pagamento dei beni aggiudicati dovrà essere effettuato immediatamente dopo il termine dell'asta, tramite:

• contanti fino ad € 2.999,00

· carta di credito e-o bancomat (circuiti Mastercard, Visa e Amex)
· assegno bancario o circolare (soggetto a preventiva verifica con l'istituto di emissione)
intestato a: **Bolli&Romiti srl** - bonifico bancario
presso: INTESA SAN PAOLO,
Filiale 6831, Via Marcello Prestinari 7, Roma
IBAN: IT11W030690338810000009017
BIC-SWIFT: BCITITMM

Per il pagamento con assegno bancario, si avverte che la consegna dei beni verrà effettuata dopo l'incasso del titolo. **Bolli&Romiti** ha possibilità, previo accordo con il venditore, di offrire agli acquirenti che ritenga affidabili la facoltà di pagare i beni acquistati a scadenze dilazionate: la loro consegna non verrà comunque effettuata fino al completo incasso della somma dovuta; i potenziali acquirenti che intendano usufruire di tale tipo di pagamento devono prendere contatto preventivamente con la direzione.

Ritiro

I beni acquistati devono essere ritirati entro sette giorni lavorativi, previa presentazione da parte dell'acquirente di un documento d'identità; qualora il ritiro dei lotti già pagati fosse effettuato da una terza persona, occorre che questa sia munita di delega scritta rilasciata dall'acquirente e di una fotocopia del documento di identità di quest'ultimo. Dietro espressa richiesta, il personale di **Bolli&Romiti** potrà occuparsi dell'imballaggio e del trasporto dei lotti acquistati a spese e rischio dell'aggiudicatario, il quale dovrà sollevare **Bolli&Romiti** da ogni responsabilità in merito. Trascorso il termine di dieci giorni lavorativi, **Bolli&Romiti** non sarà più responsabile della custodia dei beni acquistati e del loro eventuale deterioramento o deperimento, trattenendoli a rischio e cura dell'acquirente, al quale verranno addebitati i costi di magazzino di seguito elencati a titolo indicativo:

- mobili e sculture: € 15,00 al giorno+ IVA
- dipinti: € 10,00 al giorno +IVA
- oggetti: € 5,00 al giorno + IVA

A discrezione della direzione i beni potranno essere trasferiti, previa comunicazione al committente, presso i depositi di Itaca Transport, Via Rocca di Cave 31, Roma, che applicherà le medesime tariffe di magazzino maggiorate delle spese di trasporto. Tali tariffe sono esposte e consultabili nella sede di **Bolli&Romiti**.

Spedizione dei lotti

Il personale della casa d'aste sarà lieto di occuparsi della spedizione dei lotti acquistati seguendo le indicazioni comunicate per iscritto dagli acquirenti e dopo che questi abbiano effettuato per intero il pagamento. La spedizione avverrà a rischio e spese dell'acquirente che dovrà manlevare per iscritto la casa d'aste da ogni responsabilità in merito. Il nostro personale è inoltre a disposizione per valutazioni e consigli relativi a tutti i metodi di spedizione e assicurazione dei lotti. Per ogni esigenza il reparto spedizioni è a disposizione dalle ore 10 alle ore 13 e dalle ore 14 alle ore 17,30 dal lunedì al venerdì.

Esportazione dei lotti acquistati

Il Dlgs n. 42 del 22 gennaio 2004 regola l'esportazione di Beni Culturali al di fuori del territorio della Repubblica italiana. Il Regolamento CEE n. 3911-92 del 9 dicembre 1992, come modificato dal Regolamento CEE n. 2469-96 del 16 dicembre 1996 e dal Regolamento CEE n. 974-01 del 14 maggio 2001, regola invece l'esportazione dei Beni Culturali al di fuori dell'Unione europea. Per esportare fuori dall'Italia i Beni Culturali

aventi più di 50 anni è necessaria la Licenza di Esportazione che l'acquirente è tenuto a procurarsi personalmente. La casa d'aste non risponde per quanto riguarda tali permessi, né può garantire il rilascio dei medesimi. Sempre la casa d'aste, su richiesta dell'acquirente, può provvedere all'espletamento delle pratiche relative alla concessione delle licenze di esportazione; i relativi costi sono a carico dell'acquirente. La mancata concessione delle suddette autorizzazioni non può giustificare l'annullamento dell'acquisto né il mancato pagamento.

In riferimento alle norme contenute nell'art. 8, 1° comma, lettera B, del DPR 633-72, si informano i gentili acquirenti che, nel caso in cui volessero trasportare il bene fuori dal territorio comunitario e ottenere il rimborso dell'Iva, è necessario rispettare le seguenti procedure:

- completare le pratiche doganali e il trasporto fuori dal territorio U.E. entro 3 mesi a partire dalla data di fatturazione.
 - far pervenire entro lo stesso termine la bolla doganale originale o documento equipollente direttamente alla casa d'aste.
- Il termine di 3 mesi, decorrenti dalla data di fatturazione, potrebbe essere sospeso per il tempo necessario ad ottenere il certificato di esportazione.

Informazioni per i venditori

Valutazione dei beni

I nostri esperti sono a disposizione per valutare gratuitamente singoli lotti o intere collezioni da inserire in asta. Una valutazione preliminare può essere effettuata su materiale fotografico corredato di tutte le informazioni riguardanti l'oggetto. Se necessario si effettuerà una valutazione a domicilio.

Prezzo di riserva

Successivamente, fra il venditore e **Bolli&Romiti** verrà concordato un prezzo di riserva, vale a dire la cifra minima sotto la quale il lotto non potrà essere venduto; questa è strettamente confidenziale, potrà essere inferiore, uguale o superiore alla stima riportata sul catalogo e sarà protetta in asta dal battitore mediante appositi rilanci. Qualora il prezzo di riserva non fosse raggiunto il lotto risulterà invenduto.

Mandato a vendere- diritti d'asta-diritti di seguito

Sul prezzo di aggiudicazione la casa d'aste tratterrà una provvigione del 17% quale diritto d'asta, comprensiva dell'IVA prevista dalla normativa vigente, dell'assicurazione, del marketing (illustrazioni in catalogo comprese), dell'inserimento nel sito internet e della tassa di registro. Sarà a carico del venditore il costo del trasporto dei beni sia per la vendita sia per l'eventuale restituzione, oltre, ove fossero necessari, agli oneri doganali per l'importazione o l'esportazione dei lotti. Al momento della consegna dei lotti la casa d'aste rilascerà una ricevuta di deposito con le descrizioni dei lotti e le riserve stabilite; successivamente, al venditore verrà rilasciato il mandato a vendere, ove verranno riportate le condizioni contrattuali, i prezzi di riserva ed eventuali spese aggiuntive a carico del venditore. Prima dell'inizio dell'esposizione che precede l'asta, **Bolli&Romiti** riserverà al venditore copia del catalogo comprendente gli oggetti affidati. Con Dlgs n. 118 del 13-2-2006 è in vigore dal 9 Aprile 2006 in Italia il "Diritto di Seguito", ossia il diritto dell'autore

(vivente o deceduto da meno di 70 anni) di opere di arti figurative e di manoscritti a percepire una percentuale sul prezzo di vendita degli originali delle proprie opere in occasione delle vendite successive alla prima. Tale diritto sarà a carico del Venditore e sarà calcolato sul prezzo di aggiudicazione uguale o superiore a € 3.000,00. Tale diritto non potrà comunque essere superiore a € 12.500,00 per ciascun lotto. L'importo del diritto da corrispondere è così determinato: · 4% per la parte del prezzo di vendita fino a € 50.000,00; · 3% per la parte del prezzo di vendita compresa fra € 50.000,01 e 200.000,00; · 1% per la parte del prezzo di vendita compresa fra € 200.000,01 e 350.000,00; · 0,50% per la parte del prezzo di vendita compresa fra € 350.000,01 e 500.000; · 0,25% per la parte del prezzo di vendita oltre € 500.000. Il diritto di seguito addebitato al Venditore sarà versato dalla casa d'aste alla SIAE in base a quanto stabilito dalla legge.

Dopo l'asta

Dopo la vendita **Bolli&Romiti** invierà al venditore un rendiconto provvisorio in cui saranno elencati tutti i lotti di sua proprietà con le relative aggiudicazioni.

Pagamenti

Dopo quindici giorni lavorativi dal termine dell'asta, al venditore verrà liquidata la somma relativa ai beni venduti al netto dei diritti d'asta, purché tali beni siano stati regolarmente pagati da parte del relativo acquirente e purché non vi siano stati reclami o contestazioni inerenti i beni aggiudicati. In caso di mancato pagamento da parte dell'acquirente, i beni rimarranno in custodia presso la sede di **Bolli&Romiti** fino al perfezionamento della vendita o alla restituzione dei sopraddetti beni al venditore.

Il pagamento può essere effettuato:

- contanti fino ad € 2.999,00
 - assegno bancario o circolare · bonifico bancario
- Al momento del pagamento **Bolli&Romiti** rilascerà una fattura in cui saranno indicate in dettaglio le aggiudicazioni, le commissioni e le altre eventuali spese.

Lotti invenduti

I lotti invenduti dovranno essere ritirati a cura e spese del venditore entro dieci giorni dalla data della vendita. Trascorso tale termine, **Bolli&Romiti** non sarà più responsabile della custodia dei beni invenduti e del loro eventuale deterioramento o deperimento, trattenendoli a rischio e cura del venditore, al quale verranno addebitati i costi di magazzino di seguito elencati a titolo indicativo:

- mobili e sculture: € 15,00 al giorno + IVA
- dipinti: € 10,00 al giorno +IVA - oggetti: € 5,00 al giorno + IVA

A discrezione della direzione i beni potranno essere trasferiti, previa comunicazione al venditore, presso i depositi di Itaca Transport, Via Rocca di Cave 31, Roma, che applicherà le medesime tariffe di magazzino maggiorate delle spese di trasporto. Tali tariffe sono esposte e consultabili nella sede di **Bolli&Romiti**.

La **Bolli&Romiti** è lieta di effettuare valutazioni scritte per assicurazioni, divisioni ereditarie, vendite private o per altri scopi. I costi sono variabili in ragione della qualità dei beni, della natura degli stessi della quantità di lavoro necessaria alla redazione dell'inventario, ma saranno sempre altamente competitivi.

Terminologia

Le affermazioni riguardanti l'autore, l'attribuzione, l'origine, il periodo, la provenienza e le condizioni dei lotti in catalogo sono da considerarsi come un'opinione personale degli esperti e degli studiosi eventualmente consultati e non un dato di fatto.

Leonardo: l'opera, secondo la nostra opinione, è opera dell'artista.

Attribuito a Leonardo: l'opera, secondo la nostra opinione, è probabilmente opera dell'artista, ma non ve n'è certezza.

Bottega di Leonardo: l'opera, secondo la nostra opinione, è di un pittore non conosciuto della bottega dell'artista che può averla eseguita sotto la sua supervisione o meno.

Ambito-cerchia di Leonardo: l'opera, secondo la nostra opinione, è di un pittore non conosciuto, ma distinguibile, legato al suddetto artista, ma non necessariamente da un rapporto di allunato.

Stile di-seguace di Leonardo: l'opera, secondo la nostra opinione, è di un pittore, contemporaneo o quasi contemporaneo, che lavora nello stile dell'artista, senza essere necessariamente legato a lui da un rapporto di allunato.

Maniera di Leonardo: l'opera, secondo la nostra opinione, è stata eseguita nello stile dell'artista, ma in epoca successiva.

Da Leonardo: l'opera, secondo la nostra opinione, è una copia di un dipinto dell'artista.

In stile...: l'opera, secondo la nostra opinione, è nello stile menzionato, ma di epoca successiva.

Firmato datato

iscritto: secondo la nostra opinione, la firma e-o la data e-o l'iscrizione sono di mano dell'artista.

Recante firma data

iscrizione: secondo la nostra opinione, la firma e-o la data e-o l'iscrizione sono state aggiunte. Le dimensioni date sono prima l'altezza e poi la larghezza.

Elementi antichi: mobili-oggetti assemblati successivamente utilizzando elementi o materiali di epoche precedenti.

Restauri: i beni antichi o usati sono nella maggior parte dei casi soggetti a restauri e integrazioni e-o sostituzione. La dicitura verrà riportata solo nei casi in cui gli interventi vengono considerati dagli esperti della casa d'aste molto al di sopra della media e tali da compromettere almeno parzialmente l'integrità del bene.

Difetti: il bene presenta visibili ed evidenti mancanze, rotture o usure.

M.o.: Miglior Offerente. Rappresenta la sigla attribuita ad un lotto di esiguo valore antiquariale, la cui partenza d'asta è pari ad € 50,00.

A Richiesta: si riferisce a beni di elevato valore. Per conoscere il relativo prezzo di stima occorre contattare la direzione.

BOLLI&ROMITI

CASA D'ASTE IN ROMA

Palazzo Cenci - Via Beatrice Cenci 9-9/A - 00186 Roma, Italy
Tel. +39 06 3200252 - Fax +39 06 87670147 - Mob. +39 336 546047

Please fill-in and send to:
offerte@bolliromiti.it

General inquiries: info@bolliromiti.it

ABSENTEE BID FORM (bids must be submitted at least 2 hours before the beginning of the auction)

First name	Last name
Address	
Town	
Postcode	
Telephone	E-mail
VAT No.	ID number

Please attach sight of government issues ID

This is a legal and binding contract to buy. By signing and mailing back this contract, you will be held to your purchases if awarded high bid or winning bid. The purchase price will be the final bid, plus applicable buyer's premium noted and applicable sales tax. Each bid will be processed according to *Bolli&Romiti* rules and regulation, described on www.bolliromiti.it. *Bolli&Romiti* cannot accept liability for failure to place such bids, whether through negligence or otherwise.

Lot	Description	Maximum price (in €, excluding fees)	Phone participation (no.)

Date

Signature

Please note that the execution of written and telephone bids is undertaken subject to *Bolli&Romiti's* other commitments at the time of the auction. Bidders must be aware that all telephone bids lines may be recorded. **The phone participation may be reserved to bids equal or over € 300,00.** In case of multiple bids on the same item, the earlier bid will take precedence. Absentee bids under the lower estimated cannot be accepted. **A commission fee of 24% will be added to the winning price.**

Date

Signature

In compliance with art. 1341 and 1342 Civil Code, I accept the *Bolli&Romiti* Condition of sale, namely art. 1, 2, 3, 4, 5, 6, 7, 8, 9, 19.

Conditions of sale

Bolli&Romiti Condition of sale are implicitly accepted by anyone who is willing to participate to any auction.

1) **Bolli&Romiti** acts as an agent on an exclusive basis in its name but on behalf of each seller, according to article 1704 of the Italian Civil Code. Sales is meant to be concluded between the seller and the buyer, therefore **Bolli&Romiti** is only responsible towards the buyer or other parties for what concerns its agent activity. All responsibilities pursuant to art. 1476 and following the Italian Civil Code are taken on the seller. Items are sold to the highest bidder and sales are meant to be in "cash". The auctioneer's hammer coming down defines the end of the bidding and the execution of the contract between seller and buyer.

2) Properties on sale could be antique second-hand goods. Therefore, the definition reported under clause 3 letter "e" of the Italian Consumer's Code (D.lgs. 6.09.2005, n. 206) is not applicable. The selection of the items to include in a particular auction is exclusively made by **Bolli&Romiti**, that will guarantee the identification of the most adequate auction to achieve the highest price for sellers' properties.

3) Before the auction, **Bolli&Romiti** puts most of the lots from its sales on public display. The presale exhibitions are aimed at allowing a deep evaluation of authenticity, attribution, condition, provenance, origin, date, age and quality of the lots, with the purpose to clarify any possible puzzlement or inaccuracy in the catalogue. **Bolli&Romiti** experts will be pleased to provide prospective bidders any additional information, backed-up by the documentation available. Any opinion or Condition Report which **Bolli&Romiti** may produce does not reflect an exhaustive description and some restorations or imperfections may not be mentioned; our experts' statements are purely subjective and do not substitute a direct examination by the prospective buyer. In fact, the descriptions included in the catalogues are simply indications reflecting personal opinions and we encourage potential buyers to inspect each item carefully before bidding. Once the sale is concluded, no claim regarding restorations, defects and catalogue mistakes will be admitted. Mechanical and electrical goods (clocks, lamps, automat, etc.), are considered for their aesthetical value only; **Bolli&Romiti** does not guarantee that they are in working order.

4) **Bolli&Romiti** offers all items for sale at auction "as is", meaning that properties are sold with all existing faults and imperfections as cracks, restorations, lacks or substitutions. Such defects, even if not explicitly reported in the catalogue, cannot be contested in a dispute after the sale. Antiquities, for their own nature, may have been restored or modified (e.g. overpainted) and complaints related to such interventions cannot be accepted.

5) Descriptions and illustrations in the catalogues or in any other visual material are exclusively meant to identify the items and reflects opinions, therefore they can be modified before the auction. Concerning the catalogue, **Bolli&Romiti** is not responsible for mistakes and omissions that may occur, nor counterfeiting can be supposed, since there is no implicit or explicit guarantee regarding the items on sale. Illustrations in the catalogue should not be considered exact representations of the state of preservation of the properties.

6) XX and XXI century artworks (Modern and Contemporary art) are usually followed by certificates of authenticity and other documents

provided by official foundations, archives or other entities, properly reported in catalogue. No other certificate, appraisal or opinion requested or presented after the sale will be considered as valid grounds for objections regarding the authenticity of any artwork.

7) All the information regarding hall-marks of metals, carats and weight of gold, diamonds and valuable gems must be considered as purely approximate; **Bolli&Romiti** is not responsible for possible mistakes or falsification of valuable items nor for their authenticity certificates. **Bolli&Romiti** does not guarantee authenticity certificates issued by independent gemmological laboratories, even if the presence of such references is reported in the catalogue.

8) Concerning books, successful bidders are not entitled to dispute any damage (e.g. bindings, foxing, wormholes, trimmed pages or plates or any other defect) not affecting the integrity of texts and/or illustrations, nor missing indices of plates, blank pages, insertions, supplements and additions supposed to be subsequent to the date of publication of the work can be disputed.

9) Any dispute regarding knocked down items will be handled by, on one hand, **Bolli&Romiti** experts and, on the other end, a qualified expert appointed by the party involved. A registered return mail must be submitted within fifteen days from the bid; no dispute after this period will be admitted. If the complaint reveals to be legitimate, the successful bidder will be refunded upon the return of the item, excluding any other pretence or expectation. If, within three months from the discovery and no later than five years from the sale, the buyer claim the fact the item sold is a fake, if the buyer returns such item free from third party rights and in the same conditions as it was at the time of the sale, **Bolli&Romiti** shall be entitled, at its discretion, to nullify the sale and disclose to the buyer the name of the seller, giving prior notice to him. Making an exception to the conditions above mentioned, **Bolli&Romiti** will not refund the buyer if the description in the catalogue was generally shared among scholars and experts at the time of the sale or if the authenticity or attribution of the lot was said controversial, and if, at the time of the auction, the forgery could have been recognized only by complex or expensive examination, or by analyses that could have damaged the object or reduced its value.

10) The auctioneer may accept absentee bids from those who cannot or do not wish to attend an auction. Telephone bids may or may not be accepted according to irrevocable judgment of **Bolli&Romiti** and submitted to the auctioneer at the bidder's risk. Phone bids are for free and bidders accept their phone bids to be recorded. No claim referring to any mistake concerning written, phone or live offers, or referring to any non-recorded bid will be accepted.

11) Properties are knocked down by the auctioneer to the highest bidder. In case of dispute between two or more bidders on a particular knocked down item, the bid must be re-open starting from the latest registered bid. During the auction, the auctioneer is entitled to: withdraw a lot, make bids to reach the reserve price, as agreed between **Bolli&Romiti** and the seller, and take any action he deems suitable to the circumstances, as sum up / separate lots or change the order of sale.

12) Prospective bidders attending the auction must be registered presenting an ID and providing personal information such as current address and, possibly, bank references or equivalent guarantees. They will be given a "personal number" reported on a paddle. To place a bid, prospective bidders are

invited to raise their paddle until the auctioneer acknowledges the winner. To pay for the purchase, winning bidders will need to bring the paddle to the payments counter. Buyers who have not provided ID and current address in advance must do it immediately after a knock down. **Bolli&Romiti** reserves the right to deny anyone the participation to the auction and to reject offers from unknown or unwelcome bidders, unless a deposit covering the entire value of the desired lot is raised or an adequate guarantee is provided. In case of late or missed payments from a purchaser, **Bolli&Romiti** is allowed to refuse any other offer from him or from a representative of him in the following auctions.

13) The commission paid to **Bolli&Romiti** by the buyer is 24% on the hammer price, including VAT. Any other possible tax or duty is on the buyer.

14) The buyer can make a down payment after the sale and settle the residual balance within three working days, before collecting the item(s) at his risk and expense; anyway, the withdrawal must be completed within ten days from the knock down. In case of total or partial non-payment of the due amount within the deadline, **Bolli&Romiti** is allowed to:

a) return the good to the seller and demand from the buyer the payment of the commission;

b) act in order to obtain a compulsory payment;

c) sell the item privately or in a following auction in the name and at the expenses of the purchaser, according to art. 1515 of the Italian Civil Code and possibly asking for a compensation for the damages.

After ten days from the auction, **Bolli&Romiti** is not responsible towards the buyer for any deterioration or damage of the item(s) and is entitled to apply storage and transportation fees to and from the warehouse according to fees available on request. All risks for items' damage and/or loss are transferred to the buyer, who is allowed to withdraw the purchased items upon the payment, to **Bolli&Romiti**, of the hammer price plus commissions and any other fees concerning the packing, handling, transport and/or storage of the items.

15) Concerning items subjected to the D.lgs. 22.01.2004 n. 42 (i.e. Codice dei Beni Culturali) and related regulation, buyers must observe all existing legislative dispositions but, if the Italian State claims its pre-emptive right, no reimbursement or interest on commission on the hammer price already paid can be expected from **Bolli&Romiti** or the vendor by the buyer. The exportation of lots by the buyers, both resident and not resident in Italy, is regulated by the above mentioned law and by any other possible custom, financial and tax rule in force. The export of items of 70 years old and more is subjected to the release of an export license from the competent Authority. **Bolli&Romiti** does not take any responsibility towards the purchaser for any possible export restriction of the items sold, nor for any possible license or certificate to be obtained according to the Italian law.

16) **Bolli&Romiti** Logistics partners can advise buyers about exportation and shipping of purchased item/s. For any support please contact info@bolliromiti.it

17) Concerning the exportation of items of protected species (e.g. coral, ivory, turtle, crocodile, whale bones, rhinoceros' horns, etc.), a CITES export license released by the Ministry for the Environment and the Safeguard of the Territory must be released. Prospective bidders are asked to get all the necessary information concerning the laws on these exports in the countries of destination.

18) The "Droit de Suite" or Artist Resale Right is due by the seller (Italian State Law n. 663, clause 152, April 22nd, 1941, replaced by Decree n. 118, clause 10, February 13th, 2006).

19) Evaluations reported in the catalogue are in Euros and represent a mere approximation. These values can be equal, higher or lower to the reserve price agreed with the sellers.

20) These Conditions of Sale, regulated by the Italian law, are silently accepted by anyone who is willing to take part in the auction and are at everyone's disposal. All controversies concerning the sales activity at **Bolli&Romiti** are regulated by the Court of Rome.

21) According to art. 13 D.lgs. 196/2003 (Privacy Code), the personal information submitted to **Bolli&Romiti** both in soft or hard-copy will be used to execute the sales contracts and the other activities concerning the social object of **Bolli&Romiti**. The provision of personal data is optional but it is fundamental for the execution of the contracts. The registration at the auctions gives **Bolli&Romiti** the opportunity to send its customers the catalogues of the following auctions and keep them update about any other initiative.

22) Any communication regarding the auction must be done by registered return mail addressed to: **Bolli&Romiti S.r.l.**
Via Beatrice Cenci 9-9A, 00186 - Rome, Italy

How to buy

Taking part in an auction implies the entire and unconditional acceptance of our Conditions of Sale.

Exhibition

Before an auction, a presale exhibition, which is open and admission free, enables prospective buyers to inspect each item carefully before bidding verifying all of the features of the properties such as authenticity, state of preservation, materials, provenance and consistency with the information reported in the catalogue.

Integrity and state of preservation

The objects of the auction are sold "as is"; **Bolli&Romiti** experts will be pleased to provide prospective bidders additional information, backed-up by further documentation, if available. The Condition Reports which **Bolli&Romiti** may produce do not reflect an exhaustive description and some restorations or imperfections may not be mentioned; such statements of opinion given by our experts, are purely subjective and do not substitute a direct examination by the prospective buyer. Moreover, the descriptions included in the catalogues have a mere indicative character and reflect opinions, therefore prospective buyers should personally inspect the condition of each lot in order to ascertain its effective state, both from the technical and the aesthetical points of view. After the purchase, no claim regarding restorations, defects and errors in the catalogue will be admitted. Mechanical and electrical goods (clocks lamps, automat, etc.), are considered for their aesthetical value only; **Bolli&Romiti** gives no guarantee that they are in working order.

Catalogue

All of the items on sale will be described in the related catalogue, edited both in hard-copy and soft-copy and available on www.bolliromiti.it.

Description

It provides the bidder with some general information about the lot and represents the opinion of our experts.

Estimate

It represents the evaluation of each lot, made by our experts.

Starting price

It is the price from which the auction starts and normally it is equal to the reserve price, which is the price agreed between **Bolli&Romiti** and the seller. For the items on sale to the M.O. (Miglior offerente Best Bidder), the starting price will be € 50,00; for the other items, the increments will be by 10% and can change at the auctioneer's discretion.

Auction participation

Bidding in person: in order to bid in person, potential purchasers have to present IDs, current address and, possibly, bank references or equivalent guarantees; bidders will be then provided with a bidding number, valid for the entire auction. All lots sold will be invoiced to the name and address supplied when collecting the Bidding Number and they will not be able to be transferred to other names and/or addresses. Should a potential purchaser wish to bid on behalf of a third party, s/he should inform **Bolli&Romiti** before the beginning of the auction. Without such communication, the purchased items will be invoiced to the registered contact person and it will not be possible to modify such appointment.

Written and telephone bids: in order to bid by means of written or telephone bids, bidders have to fill out the Absentee Bid Form, available on our website or in the catalogue, and send it by fax to +39 0687670147 or by e-mail at info@bolliromiti.it. Written bids are carried out on behalf of the bidder at the lowest price possible in consideration of the reserve price and the other bids offered. In case of multiple offers for the same price on the same item, it will be accepted the first one received. Offers below the reported minimum estimation will not be accepted. Telephone bids will be accepted for items with a minimum estimate of € 300,00. One of our telephonists will contact you, also in a foreign language, to let you take part in the auction on real time for the lot of your interest. Telephone bids are organised by **Bolli&Romiti** according to the availability of the telephone lines being used and telephone calls during the Auction may be recorded. Potential purchasers who bid by telephone consent to the recording of their conversations.

Live auction: you can bid online on www.bolliromiti.it following the instructions. The service of written and telephon bids is free of charge but it does not imply any responsibilities for bids accidentally not placed or for possible mistakes regarding their carrying out. To consider them valid, **Bolli&Romiti** must receive all bids at least two hours before the auction.

Hammer price

The Hammer Price indicates that a sale of a lot has been made and at that moment the purchaser assumes full responsibility for the lot. As well as the hammer price the purchaser has to recognise the commissions (buyer's premium) of 24% including VAT, to be paid as laid down by the Law.

Payment

The payment of the hammer price, plus the commissions of 24% including VAT, must be carry out immediately after the sale by:

- Cash, up to € 2,999.00

- Credit card/bancomat via POS in our Headquarter (i.e. Mastercard, Visa and AmEx)

- Bank transfer to: Intesa SanPaolo, Filiale 6831, Roma-Prati, IBAN: IT11W030690338810000009017 BIC/SWIFT: BCITITMM

Bolli&Romiti may, upon agreement with the seller, offer those purchasers it deems reliable the possibility to pay for lots in instalments. Potential purchasers who wish to undertake payment by instalments should contact the Management of **Bolli&Romiti** before the sale.

Collection of lots

Purchasers must collect the lot/s by seven working days from the date of the auction. When collecting the items, the purchaser will have to exhibit his ID. If the lots already paid will be collected by a third person, the latter must have a written proxy signed by the purchaser and a copy of the purchaser's ID. If the purchaser asks so, **Bolli&Romiti** personnel could organize wrapping and transportation of the lots at the purchaser's risk and expenses. **Bolli&Romiti** will not be held responsible for any damages. After seven working days from the auction, **Bolli&Romiti** will not be responsible either for the custody of the lot/s or for any damage that may occur to the lot/s upon their removal to an appropriate warehouse and the purchaser will be charged with the costs of storage as follows:

- Furniture/sculptures: € 15,00/day + VAT

- Paintings: € 10,00/day + VAT

- Objects: € 5,00/day + VAT

On Management's discretion, items can be transferred, upon communication to the seller, to the storage space of Itaca Transport, Via Rocca di Cave 31, Roma, which will apply the same storage fees plus shipping costs.

Shipping of purchased items

The **Bolli&Romiti** Staff will be glad to assist purchasers with the shipping according to written instructions given by purchasers, following payment of the lot/s concerned. Shipping will be at the risk and expense of the purchaser who, by means of a written communication, will have to subtract **Bolli&Romiti** from any responsibility. Our Staff is available for evaluations and advice in relation to the shipping methods employed and insurance of the lot/s.

Exportation of purchased items

The Law Decree no. 42 of January 22nd 2004 regulates the export of cultural heritage and goods outside Italy. The EU Regulation no. 3911/92 of December 9th 1992, as modified by EU Regulation no. 2469/96 of December 16th 1996 and by EU Regulation no. 974/01 of May 14th 2001, regulates the export of cultural heritage and goods outside the European Union. In order to export outside Italy cultural heritage and goods that are over 70 years old an Export Licence that the purchaser has to procure for him/herself personally is needed.

Bolli&Romiti is not involved in the procurement of such permits and cannot therefore guarantee the relative issue of such permits. **Bolli&Romiti**, upon the request of the purchaser, may provide the purchaser with information about companies able to tackle the operations necessary for the granting of the Export Licence. Should the above-mentioned authorisation not be granted the Purchase of the lot/s is not nullified, neither is the payment of the lot/s. With reference to the regulations contained in art. 8, 1st paragraph, letter B DPR 633/72. In order to take the lot/s outside the European Union and claim the VAT refund, purchasers have to respect the following procedures:

- The completion of customs forms/papers and transport outside the European Union within three months from the invoice date.

- The sending within the same term of the original customs taxation stamp or equivalent document directly to **Bolli&Romiti**

The three months' term from the invoice date may be suspended while the export certification is pending.

How to sell

Evaluations of properties

Bolli&Romiti is at your disposal for free evaluations of objects or collection to sell. A preliminary evaluation can be carried out based on pictures with all necessary information concerning the objects and all possible documentation. By appointment, it is possible to carry out home evaluations.

Reserve price

After the evaluation, **Bolli&Romiti** and the seller agree on a reserve price, which is the minimum amount under which the lot cannot be sold. This price is strictly confidential and it could be inferior, equal or superior to the estimate reported in the catalogue and it will be protected by the auctioneer by special increments. If the reserve price is not reached, the lot is considered as unsold.

Warrant of Sale - Commission fees - Droit de Suite

On the hammer price, **Bolli&Romiti** deduces a commission of 17%, including VAT, insurance, online and paper based marketing and other taxes. The seller is responsible for the transportation to and, if needed, from the exhibition site, import/export duties, if necessary. At the moment of the delivery of the lots to the auction house, the seller receives a receipt with the descriptions of the lot and the reserve prices agreed on. A warrant of sale is then signed by both parties, which subscribes all the contractual conditions, reserve prices, numbers of the lot/s and possible additional charges to the seller. Before the auction, the seller receives a copy of the catalogue with his objects. The Droit de suite - Artist's Resale Right has been in force in Italy since April 9th 2006 with the Law Decree no. 118 (13/02/2006). It represents the right of the Author/Artist (living or deceased within the previous seventy years) of figurative art works and manuscripts to perceive a percentage of the sale price of his/her original works upon sales that follow the initial sale of the work/s in question. Resale Royalties are charged to the seller where the hammer price is € 3,000 or more and will not be superior to € 12,500 per lot. The amount to be paid may thus be calculated:

- 4% for the sale price up to € 50,000.01

- 3% for the sale price between € 50,000.01 and € 200,000.00

- 1% for the sale price between € 200,000.01 and € 350,000.00

- 0.5% for the sale price between € 350,000.01 and € 500,000.00

- 0.25% for the sale price above € 500,000.01

The Artist's Resale Right charged to the seller is paid by **Bolli&Romiti** to the SIAE (The Italian Society for Authors and Editors) as laid down by the Law.

After the auction

After the auction, each seller receives a provisional report with a list of all his objects and relevant adjudications.

Payments

After fifteen working days from the auction, **Bolli&Romiti** sends the seller the payment due for lot sold, based on the hammer price less a commission and any agreed-upon expenses, if the purchaser fulfilled the obligation he took with the adjudication and no claim or controversy concerning the items sold occurred.

The payment can be provided by:

The payment can be provided by:

- Cash, up to € 2.999,00

- Bank draft/bank transfer

- Credit card (i.e. Visa, Mastercard and AmEx)

At the time of payment, **Bolli&Romiti** issues an invoice with the indication of hammer price, commissions and other possible costs.

Unsold lots

Unsold lots must be collected by the seller at his expenses within ten days after the auction. After this date, **Bolli&Romiti** is not responsible for the loss or the damaging of the lots. Moreover, the seller has to pay the cost of transportation and storage as follows:

- Furniture/sculptures: € 15,00/day + VAT

- Paintings: € 10,00/day + VAT

- Objects: € 5,00/day + VAT

On Management's discretion, items can be transferred, upon communication to the seller, to the storage space of Itaca Transport, Via Rocca di Cave 31, Roma, which applies the same storage fees plus shipping costs.

Bolli&Romiti experts are available to carry out written expertise for insurances, heritage sharing, private sales or other purposes, paying compensation adequate to the nature and the quantity of work necessary.

Glossary of terms

Statements reported in the catalogue and related to authors, attribution, origin, period, source and condition of lots, are to be considered as opinions of the experts, not as a given fact. Therefore, please find below a summary of the terminology generally used in the catalogues, keeping in mind that is only **Bolli&Romiti's** opinion:

Leonardo: the art work is made by the artist.

Ascribed to Leonardo: the art work may be made by Leonardo.

School of Leonardo: the art work is made by an unknown artist working in the workshop of Leonardo, who may have supervised the realization of such art work.

Circle of Leonardo: the art work is made by an artist who, even if unknown, is clearly linked to the Leonardo, not necessarily as a scholar.

Style/follower of Leonardo: the work is made by an artist who is approximately contemporary to Leonardo and who works in the style of him, even if not necessarily as a scholar.

Manner of Leonardo: the art work is made in the style of Leonardo, but in a later period.

From Leonardo: the art work is a copy of a Leonardo work.

In style...: the work is in the mentioned style but realized in a later period.

Signed/dated: the work is signed/dated by the artist who made it. Signature and/or date inscribed: such information have been added in a later period.

Antique elements: the item is made of elements/material of prior periods.

Restorations: most of the times, antique items are subject to restorations, integrations and/or substitutions. The wording "restorations" is mentioned only if our experts consider the

interventions significant enough to compromise, entirely or partially, the authenticity of an item.

Defects: the item has evident lacks, breaks or usage signs.

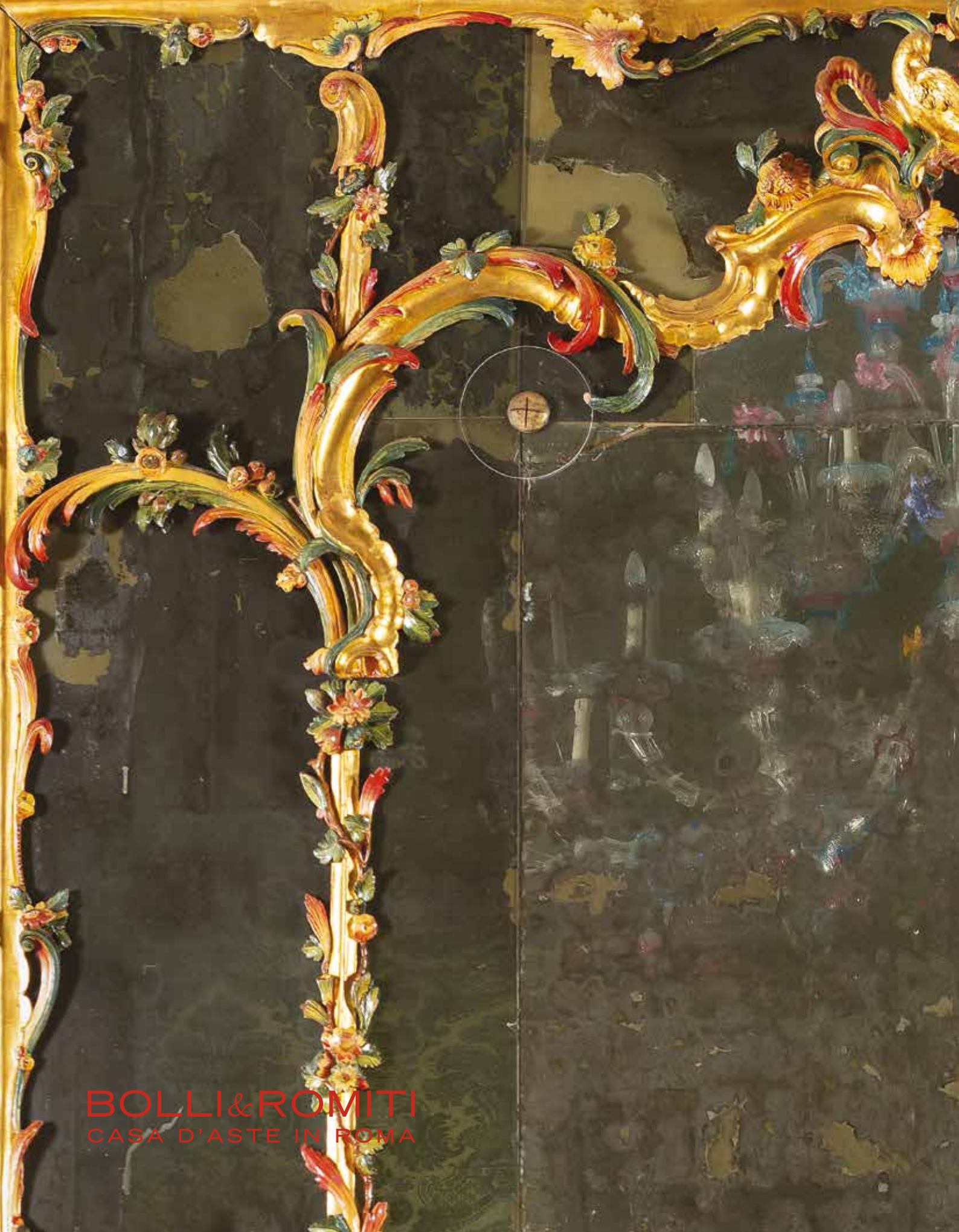
M.O.: "Miglior Offerente", which means best bidder. It is used for items of modest value and with an auction starting price of € 50,00.

Upon request: it refers to item of great value. To have an estimation from our expert, please contact our management.

Progetto Grafico
Cecilia Romiti

Fotografie
Carlo Crozz





BOLLI&ROMITI
CASA D'ASTE IN ROMA