



**BOLLI & ROMITI**  
CASA D'ARTE IN ROMA

***FIL ROUGE***

Le collezioni di un eclettico aristocratico cosmopolita

ROMA 4 OTTOBRE 2020









## DIPARTIMENTI

### MOBILI E ARTI DECORATIVE

SIMONETTA BOLLI  
simonetta@bolliromiti.it

### DIPINTI ANTICHI E DEL XIX SECOLO

FABRIZIO ROMITI  
fabrizio@bolliromiti.it

### PORCELLANE E MAIOLICHE ANTICHE

DONATELLA BOLLI  
donatella@bolliromiti.it

### ARGENTI E GIOIELLI OROLOGI DA POLSO

FEDERICO CAPUANO  
federico@bolliromiti.it

### TAPPETI E TESSUTI

MASSIMO ROMITI  
massimo@bolliromiti.it

### DESIGN E XX SECOLO

FRANCESCO ALESSANDRELLI  
francesco@bolliromiti.it

## AMMINISTRAZIONE, FINANZA E CONTROLLO

COSTANZA CAZZANIGA  
amministrazione@bolliromiti.it

## DIGITAL STRATEGY

JACOPO BIANCHI  
jacopo@bolliromiti.it

## SEGRETERIA

GIOVANNA PADOVANI  
info@bolliromiti.it

## LOGISTICA

PATRICIO TINOCO CASTILLO

## RAPPRESENTANZE

### MILANO

SIMONETTA BOLLI  
simonetta@bolliromiti.it

### PARIGI

GENNARO BERGER  
gennaro@bolliromiti.it



# *FIL ROUGE*

Le collezioni di un eclettico aristocratico cosmopolita

ASTA IN ROMA

PALAZZO CENCI  
VIA BEATRICE CENCI 9-9/A

## **ESPOSIZIONE**

da giovedì 1 ottobre a sabato 3 ottobre 2020 dalle 10.00 alle 18.00

## **ASTA**

domenica 4 ottobre 2020

PRIMA SESSIONE ore 11.00

1-160

SECONDA SESSIONE ore 15.30

161-334

L'asta si terrà anche in streaming su [www.bolliromiti.it](http://www.bolliromiti.it)

# *FIL ROUGE*

Le collezioni di un eclettico aristocratico cosmopolita

PRIMA SESSIONE

1-160





*ingresso*

---



1. Coppia di mani  
in gesso in parte a colature verdi e rosse, h. cm. 26 ciascuna  
*M.O.*





2. Paul Duboy  
1830 - 1887

*L'acquiola*

biscuit, h. cm. 54

Firma sulla base: Paul Duboy.SC

€ 100-200



3

**3. Georges Van der Straeten**

Gand 1856 - 1928

*La dama delle ciliegie*

scultura in bronzo patinato, h. cm. 69

Firma al verso, Van der Straeten; timbro della Soci t  des bronzes de Paris

€ 800-1.200

**4. Candeliere**

in porcellana bianca e tenue policromia verde e viola modellato a figura di Diana.

Doccia, Ginori, serie numerata per il 250° Anniversario della Manifattura di Doccia, n. 32, h. cm. 45

€ 100-200





**5. Mobile a doppio corpo**

in legno laccato avorio e dorato con ribalta e alzata, ornato da fregi intagliati, base con due grandi cassetti e anta a ribalta, alzata a cartonnier centrata da sportello, cimasa modanata.

Austria, XIX secolo, cm. 186x136x67 (qualche difetto e mancanza)

Prov.: Antichità Biancarelli, Parigi

€ 600-800



**6. Tre sculture**

in porcellana ciascuna raffigurante un orso polare, delle quali una B&G (Bing&Grondahl), cm. 25x42x14, cm. 24x40x10, cm. 20x32x22  
€ 150-250



**7. Coppia di lumi da tavolo**  
con basi in porcellana in forma di un orso polare; paralume di stoffa.  
Royal Copenhagen, complessivamente h. cm. 56 ciascuna (restauri)  
€ 150-250



**8. Piccola alzata**

di forma centinata in argento finemente sbalzato a figura di donna con caraffa fra tralci d'uva; pieducci sferici. Inizi del XX secolo, cm. 26x28, peso gr. 372

€ 50-100

**9. Cofanetto**

in argento a superficie liscia di forma ottagonale; presa del coperchio in forma di figura che guida un carro marino; quattro pieducci a volute fogliate.

Milano, punzone del fascio littorio, cm. 12x22x11, peso gr. 938

€ 100-200

**10. Coppia di candelieri**

in argento con stelo a balaustro; piede ottagonale.

Firenze, Pampaloni, h. cm. 20 ciascuno, peso lordo complessivo gr. 593

€ 50-100

**11. Coppia di doppiieri**

in argento con stelo cesellato a figura di putto che sorregge due rocailles sulle quali si posano le bobèches, piede circolare.

Trieste, Leopoldo Janesic, h. cm. 24, peso complessivo gr. 1.135

€ 200-300





12. Lume da tavolo  
in bronzo in forma di una figura orientale su trampoli, h. cm. 45  
€ 100-200



13

**13. Fioriera**

in legno ebanizzato arricchito da intagli fogliati in legno dorato. Fronte e fianchi mossi; gambe a voluta riunite al centro da un fregio naturalistico. Trasformabile a console mediante l'utilizzo di un piano di recente manifattura.

Austria, XVIII secolo, cm. 78x121x40

€ 400-600

**14. Lume**

in metallo dorato raffigurante una geisha con fiori in mano; completo di paralume, complessivamente h. cm. 115

€ 100-200





**15. Cinese servomuto**  
in gesso dorato, argentato e dipinto nero, h. cm. 113  
€ 100-150

**16. Tre gruppi**  
in ceramica policroma a soggetto erotico.  
Cina, da cm. 12x16x9 a cm. 21x21x12 (un gruppo rincollato)  
€ 50-100





**17. Eugenio Patarino**

Firenze 1885 - 1971

*Dignitario orientale e consorte*

coppia di sculture in ceramica policroma, h. cm. 44 ciascuna

Marcate E.P.F. Italy sotto la base rispettivamente con numerali 301 e 302

€ 100-150



**18. Gentiluomo con bastone da passeggio**  
in ceramica policroma, h. cm. 90 (mancaza)  
€ 200-300

**19. Coppia di lumi da tavolo**  
in porcellana e biscuit raffiguranti un nudo femminile velato.  
Capodimonte, Sandro Maggioni, manifattura Elite, anni '70,  
es. 117/1.000 e 144/1.000, h. cm. 30 ciascuna  
€ 100-200





20. Le Quattro Stagioni  
in biscuit, h. cm. 31 ciascuna  
€ 200-300





21. Busto femminile  
in biscuit, raffigurante Cléo de Mérode, cm. 38x38  
€ 150-250



22



23



**22. Tre zuppierie**

in biscuit a forma di animale.

Mancioli for Tiffany&Co., cm. 24x44x23, cm. 24x37x20, cm. 22x34x20

€ 400-600

**23. Due sculture**

in gesso raffiguranti rispettivamente Eva e un centauro, h. cm. 29, h. cm. 34; firmate

€ 100-150

**24. Pavone**

in porcellana bianca.

Meissen, marca spade incrociate in blu, h. cm. 23

€ 50-100



25. Coppia di volatili su ramo  
in porcellana bianca.  
Meissen, marca spade incrociate in blu, h. cm. 21  
€ 100-150





26. Fenicottero  
in porcellana bianca.  
Rosenthal, h. cm. 37  
€ 50-100



**27. Due sculture**

in legno intagliato a raffigurare rispettivamente un contadino con galline e un dromedario.  
Arte orientale, cm. 23x40, cm. 45x56 (mancanza)

*M.O.*

**28. Coppia di ballerine sedute**

in ceramica policroma.  
Cina, Wanjzang, h. cm. 30 ciascuna

€ 50-100





**29. Moretto reggitorcia**  
in legno ebanizzato, laccato e dorato.  
Veneto, XIX secolo, h. cm. 110  
€ 300-500



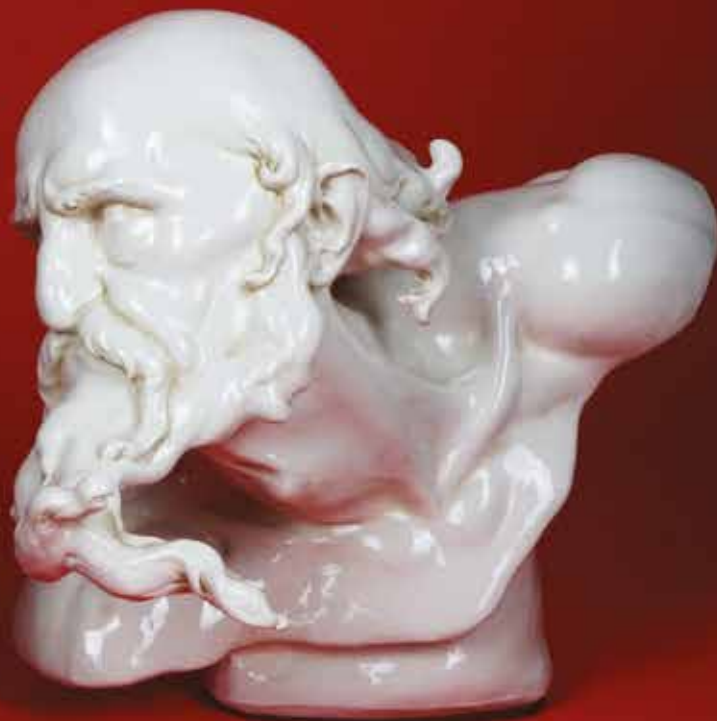


**30. Giuseppe Cappè**  
Milano 1921 - Lomagna 2008

*Tre gnomi suonatori*

tre sculture in ceramica policroma, h. da cm. 18 a cm. 20  
Firma incussa sotto la base con numerale R.C.1960

€ 100-150



**31. Giuseppe Cappè**  
Milano 1921 - Lomagna 2008

*Violinista*, 1965 (verosimilmente Arturo Toscanini)  
*Busto virile*, 1977

due sculture in porcellana, h. cm. 29, h. cm. 28  
Firmate e datate

€ 100-150



**32. Bergère e sedia**

in legno laccato bianco con schienale di linea avvolgente superiormente intagliato a motivi fogliati; braccioli, montanti e gambe di linea mossà; grembiale centinato. Rivestimenti in tessuto.

La poltrona Francia, XVIII secolo, cm. 91x55x50 (laccatura di epoca posteriore)

€ 100-200



**33. Coppia di sedie e sgabello**  
in legno laccato bianco con rivestimenti in velluto rosso  
€ 100-200



**34. Divanetto a corbeille**  
in legno laccato bianco, rivestito in velluto rosso liscio a coste; gambe mosse, cm. 90x127x70 circa  
€ 100-200





salone



**35. Due papier peint en grisaille**

applicati su tela, raffiguranti rispettivamente *La partenza dei cavalli berberi da Piazza del Popolo a Roma* e *L'arrivo dei cavalli berberi a Piazza Venezia a Roma*.

XIX secolo, cm. 161x240; cm. 161x334 (qualche difetto alla carta)

€ 14.000-18.000







35



















**36. Gruppo**

in porcellana bianca, Meissen, XVIII secolo, h. cm. 11 (difetti e restauri) UNITO a tre figure in porcellana bianca, policroma e dorata, Meissen, XVIII secolo, h. da cm. 10 a cm. 13 (difetti) UNITE a due gruppi in porcellana policroma dei quali uno raffigurante una coppia di innamorati che ballano, l'altro due amorini alati, h. cm. 19 e h. cm. 12 (difetti)

€ 50-100



**37. Cinque sculture**

in porcellana policroma ciascuna raffigurante un musicista con turbante. Höchst, h. cm. 18 ciascuna

€ 100-150





38

**38. Pendola da tavolo in ceramica**

a fondo bianco dipinta in rosa e grigio. Cassa a rostro di colonna in cui è inserito il quadrante di bronzo dorato con pastiche di smalto con indici in numeri romani in blu, sormontato da un vaso fiammato caratterizzato da un paesaggio minimo en grisaille. Fine del XIX secolo, marca blu sotto la base, verosimilmente E. Gallé, cm. 46x33x23

€ 250-350

**39. Scultura**

in porcellana policroma raffigurante un gentiluomo. Nove, fine del XVIII, h. cm. 12 (restauri alle braccia)

€ 200-300



40. Pittore napoletano del XIX secolo

*Veduta del golfo di Gaeta*  
*Veduta del porto di Barletta*

coppia di gouaches, cm. il foglio 51x71 ciascuna  
€ 300-500



**41. Coppia di sculture**

in porcellana policroma raffiguranti rispettivamente una contadina con cesto di pere e un contadino con cappa.  
Napoli, circa 1790, h. cm. 16 ciascuna

€ 4.500-5.500



42. Pulcinella scaramantico  
in terracotta policroma con abiti in stoffa,  
h. cm. 36  
€ 50-100





**43. Scultura**  
in terracotta policroma raffigurante  
Pulcinella su un corno.  
Napoli, h. cm. 35  
€ 100-150



#### 44. Due Pulcinella

dei quali uno esce da un uovo e l'altro con tamburello, in terracotta policroma e abiti di stoffa; manichino in fil di ferro e stoppa. Napoli, La Scarabattola, h. cm. 25 e cm. 28 (uno con difetto alle dita di una mano)

€ 300-500



**45. Gruppo**  
in terracotta policroma raffigurante Il nido dei putti.  
Napoli, La Scarabattola, cm.18x18x18  
€ 100-150





46



47



**46. Quattro puttini**

dei quali due mori e due biondi in terracotta policroma con occhi in vetro; packaging originale.

Napoli, La Scarabattola, l. cm. 15 ciascuno circa, due putti con certificato di autenticità

€ 200-300

**47. Diavoletto**

in terracotta policroma con occhi di vetro; packaging originale.

Napoli, La Scarabattola, h. cm. 14, con certificato di autenticità

€ 150-250

**48. Diavolo moro**

con testa, mani e piedi in terracotta e corpo in fil di ferro e stoppa.

Napoli, La Scarabattola, h. cm. 33, con certificato di autenticità

€ 300-500



**49. Angelo moro**

in terracotta policroma con occhi di vetro. Packaging originale.  
Napoli, La Scarabattola, h. cm. 33, con certificato di autenticità  
€ 100-200

**50. Clown equilibrista**

in terracotta policroma con corpo in stoppa e fil di ferro, occhi di vetro;  
abiti in seta.  
Napoli, La Scarabattola, h. cm. 49, con certificato di autenticità  
€ 300-400







51. Pannello  
di forma circolare dipinto ad olio su cartone pressato a raffigurare quattro ninfette intorno ad uno gnomo, d. cm. 122  
€ 400-600



52. Pittore francese del XVIII secolo

*Figura allegorica*

olio su tela, cm. 69x104

€ 1.500-2.500





**53. Jean Jacques Bachelier**

Parigi 1724 - 1806

*Paesaggi allegorici con putti, satiretto e capra*

coppia di oli su tela, cm. 41x54 ciascuno

Prov.: Zurigo, Koller, 26 marzo 2014, lotto 6516

€ 3.000-5.000



**54. Pittore romano del XVIII secolo**

*Il Ritorno del Figliol Prodigo*

olio su tela, cm. 174x91

Reca nel cartiglio la firma: A.R.Mengs Ft.

€ 1.200-1.800





55. Pittore romano del XVIII secolo

*Scena di banchetto*

olio su tela, cm. 174x100

€ 1.200-1.800



**56. Pittore veneto del XVII secolo**

*Paesaggio di fantasia con architetture e figure*  
coppia di oli su tela, cm. 60x76 ciascuno  
€ 4.000-7.000



**57. Pittore del XIX secolo**

*Paesaggio lacustre con isola e borgo*

olio su tela, cm. 68x97 (difetti alla tela)

€ 400-600

**58. Coppia di bustini**

in terracotta raffiguranti rispettivamente Ariosto e Petrarca UNITI ad altro in biscuit raffigurante il poeta John Milton.

Napoli, XIX secolo, h. cm. 19 ciascuno (il bustino di Ariosto rincollato)

€ 400-600

**59. Sei piccole sculture**

in marmi policromi ciascuna raffigurante il busto di un imperatore romano.

Roma, XIX secolo, h. cm. 20 ciascuno

€ 3.000-5.000





60. Piccolo busto di imperatore romano  
in porfido e marmo.  
Roma, XIX secolo, h. cm. 26  
€ 1.000-1.500



61. Piccolo busto  
di imperatore romano in marmo cipollino.  
Roma, XIX secolo, complessivamente h. cm. 38 (restauro)  
€ 800-1.200





**62. Testa di Augusto giovane**  
in marmo bianco.  
Roma, XIX secolo, h. cm. 53  
€ 2.500-3.500

**63. Testa della Medusa**  
in marmo bianco.  
XIX secolo, cm. 46x40x40  
€ 2.500-3.500



64. Torso di guerriero acefalo  
in marmo bianco su base rettangolare,  
complessivamente h. cm. 84  
€ 3.000-4.000



**65. Duchesse non brisée en bergère**

Stampigliata J. Nadal l'Ainé

con struttura in legno laccato, di impianto mistilineo imbottito in velluto bordeaux; braccioli e gambe a ricciolo ornate da tralci vegetali. Francia, XVIII secolo, stampigliata J.Nadal l'Ainé per Jean-René Nadal (1733-1783), cm. 102x197x80 (difetti; segni di usura)

Prov.: già Philippe Vichot, Parigi

€ 1.000-1.500



**66. Divanetto valve à coque**

interamente rivestito in seta verde e tulle nero, arricchito da cordonature dorate, cm. 85x120x70 circa (difetti minimi)

€ 300-500





**67. Coppia di colonne**

in legno laccato bianco e parzialmente dorato. Fusto scanalato che sostiene un capitello composito; plinto circolare. Fine del XVIII secolo, cm. 187x29x29 ciascuna

€ 1.000-1.500



**68. Etagère**

in legno dorato e intagliato a due ripiani. Piano dipinto a finto marmo dal profilo frontale centinato; cartella parietale traforata a reticolo; montanti sagomati, cm. 110x105x51

€ 300-500



**69. Tre trionfi musicali**

in legno dorato, argentato e laccato avorio.

XIX secolo, cm. 120x63, 117x65, 95x678 (qualche difetto)

€ 300-500

**70. Lira**

in legno laccato e dipinto a dorature.

XIX secolo, cm. 72x33 UNITA a un mandolino Francesco Campanelli e un violino (segni di usura, difetti)

€ 150-250







**71. Tromba**  
*TR-101R* in ottone metallizzato rosso.  
Roy Benson, l. cm. 54  
€ 100-150



**72. Eduard Stellmacher**  
1868 - 1945

*Busti di gentildonna*

due sculture in biscuit in parte policromo, h. cm. 41 e h. cm. 50  
Una firmata sulla base: Ed.Stellmacher

€ 300-500

**73. Donna distesa**  
in porcellana bianca.  
Rosenthal, cm. 25x36

€ 100-150





**74. Scultura**

in porcellana bianca raffigurante il barone di Munchausen, su modello di Alexander Struck; base lignea. Meissen, marca spade incrociate in blu, la scultura h. cm. 25

€ 300-500







**75. Raro servizio**

in porcellana bianca, dorata e arancione dipinta in policromia a raffigurare fontane, monumenti e palazzi di Roma, tutti diversi fra loro.

Si compone di 337 pezzi comprendenti 34 piatti piani di d. cm. 26, 18 piatti fondi, 18 piatti piani da frutta di d. cm. 22, 36 piatti da dolce di d. cm. 19, 1 vassoio ovale, 1 vassoio da dolce, 2 salsiere con relativo mestolo, 1 zuppiera con coperchio di cm. 25x38x25, 18 cremiere a coperchio con relativo piattino, 18 tazze da brodo con relativo piatto, 18 mezzelune, 18 ciotole ovali di cm. 16,5x19; servizio tete a tete da tè e caffè composto da lattiera, zuccheriera, teiera e caffettiera; servizio da tè e caffè composto da teiera, caffettiera lattiera, zuccheriera; una caraffa da colazione di h. cm. 16,5; 18 tazze da tè con relativo piatto, 17 tazzine da caffè con 18 piattini, 18 tazze da caffelatte con relativo piatto.

Doccia, manifattura Ginori, 1992, marca Richard-Ginori sotto corona in verde

€ 8.000-12.000





75 - campionatura



76 - una di tre

**76. Tovaglia**

rettangolare in lino e organza con bordi e ricami in pizzo, completa di 12 tovaglioli, cm. 260x168 circa, i tovaglioli cm. 43x43 circa  
UNITA a tovaglia rettangolare di lino bianco con ricami a intarsio a grappoli d'uva, completa di 12 tovaglioli, cm. 268x192 circa,  
i tovaglioli cm. 58x58 circa  
UNITA a tovaglia rettangolare in lino ecrù con alto bordo in pizzo e intagli, cm. 250x160 circa, i tovaglioli  
cm. 45x45 circa

€ 700-900



**77. Calice**  
in vetro giallo paglierino con decorazioni dorate a tralci d'uva;  
gambo a spirale.  
Murano, inizi del XX secolo, h. cm. 22  
€ 80-120





**78. Coppia di grandi bicchieri**

in vetro dipinto a dorature e fitti motivi fogliati in blu, decorati a raffigurare angeli che sorreggono canestre di frutta e che si ergono sopra una sfera celeste.

Murano, inizi del XX secolo, h. cm. 37 ciascuno

€ 300-400



**79. Dieci bicchieri**

in vetro verde inciso a fitti motivi di gusto neoclassico, piede circolare.  
Murano, inizi del XX secolo, h. cm. 13 ciascuno

€ 200-300

**80. Otto calici**

in vetro verdino con decori dorati a grappoli d'uva; piede circolare.  
Murano, inizi del XX secolo, h. cm. 19 ciascuno (difetti)

€ 150-250





81. Dieci coppe da champagne e un bicchiere con bordo quadrilobato in vetro riccamente inciso e dorato con quattro medaglioni in verde smeraldo centrati da una composizione floreale. Murano, seconda metà del XIX secolo, il bicchiere h. cm. 19 € 400-500





**82. Sei coppe da macedonia**  
in vetro soffiato color ambra decorate da  
manici e bugnature ad inclusioni dorate.  
Murano, inizi del XX secolo  
€ 100-150

83



**83. Otto coppe**

in vetro giallo inciso ad animali e cartigli.  
Boemia, fine del XIX-inizi del XX secolo

€ 150-250

**84. Sei coppe**

in vetro dorato a diverso colore UNITE ad altre due similari; piede circolare.  
Murano, inizi del XX secolo

€ 200-300



84



**85. Sei bicchieri**  
in vetro rosso e ad inclusioni dorate, decorati da figure di galletti.  
Murano, Barovier&Toso come da firma all'acido, inizi del XX secolo  
€ 250-350





**86. Magnifico surtout de table**

in argento e argento dorato composto da un centrotavola con coperchio, una coppia di alzate con coperchio e quattro saliere riccamente e finemente sbalzate a figure e animali a tema marino. I coperchi con presa a tuttotondo cesellata rispettivamente a raffigurare Nettuno che guida un carro trainato da due cavalli marini e due marinai su una conchiglia trainata da una coppia di delfini; sostegni in figura di mori inturbantati inginocchiati. Le saliere sbalzate a mascheroni con due anse ciascuna cesellate a teste zoomorfe.

Norimberga, Berthold Muller, XIX secolo, il centrotavola cm. 50x35x24,5, le alzate cm. 40x21x14 ciascuna, le saliere cm. 12x21x19 ciascuna, peso complessivo gr. 8.925

€ 10.000-15.000















**87. Coppia di doppiieri**

a doppio uso in argento sterling. Stelo cesellato a tuttotondo a raffigurare due soggetti allegorici che anticipano una serie di rocailles concatenate.

Londra, 1929, Harry Freeman, cm. 42x34 ciascuno, peso complessivo gr. 6.630

€ 8.000-12.000



**88. Bottiglia**

in cristallo Baccarat in parte molato con montatura in argento cesellato a foglie di edera.  
Inizi del XX secolo, h. cm. 46

€ 800-1.300





**89. Epergne**

in argento sterling finemente cesellato a motivi floreali e vegetali. Al centro un'alzata in cristallo molato sostenuta da un elemento a cesto traforato; tre bracci, che sostengono anch'essi una piccola bowl in cristallo, si innestano sulla base a tripode desinente in piedi ferini. Londra, 1819, Benjamin Smith, cm. 33x50, peso dell'argento gr. 2.660

€ 6.000-9.000



**90. Flagon**

in argento sterling a superficie liscia. Coperchio a cupolino incernierato; beccuccio sbalzato a mascherone virile; presa centinata con interruttori in avorio.

Londra, 1866, Beare Falcke, cm. 40x33, peso gr. 3.000

€ 6.000-9.000



**91. Tankard**

in vetro con montatura in argento dorato; coperchio a cupolino incernierato.  
Londra, 1846, William Carter, h. cm. 20

€ 800-1.200





**92. Cestino**

in argento dorato con ansa mobile; recipiente di forma ovale costolata.  
San Pietroburgo, 1859, cm. 25x19, peso gr. 317

€ 300-500

### 93. Servizio di posate

in argento composto da 77 pezzi comprendenti: 12 forchette, 12 coltelli, 12 cucchiaini, 12 forchette da frutta, 12 coltelli da frutta, 12 cucchiaini da caffè e 5 posate da portata.

Padova, Calegario, peso complessivo gr. 3.023

€ 600-800



### 94. Servizio di piatti

della serie Quadri in porcellana bianca e dorata a disegno geometrico, composto da 41 pezzi comprendenti 12 piatti piani, 12 fondine, 12 piatti da frutta, 1 zuppiera, 2 vassoi, 1 insalatiera e 1 bricco.

Rosenthal per Bulgari

€ 700-900







*angolo d'Oriente*





95. Tappeto  
cinese crema e blu, cm. 413x303  
€ 1.200-1.500




96. Tre tappeti  
cinesi a diversa decorazione, cm. 67x67, cm. 160x103, cm. 130x69  
€ 800-1.000









97. Tappeto cinese  
a fondo blu con riserva circolare, cm. 203x120  
€ 400-600

98. Tappeto cinese  
a fondo blu decorato a paesaggio con galli, cm. 188x109  
€ 200-300

99. Tappeto cinese  
a fondo grigio e ocra, cm. 254x109  
€ 300-500





100

#### 100. Schermo

in legno con applicazioni di avorio scolpito a volatili e rami di fiori. Trasformabile in scrittoio mediante una calatoia apribile su vani interni.

Giappone, periodo Meiji, cm. 106x87x39

€ 200-300

#### 101. Mobile stipo

in legno di rosa finemente intagliato in parte a giorno a motivi fogliati e floreali. Prospetto a tre antine, due portine scorrevoli e tre cassetti con fronte decorato a paesaggi con figure e volatili secondo la tecnica Shibayama in avorio e madreperla così come i pannelli che chiudono il fondo.

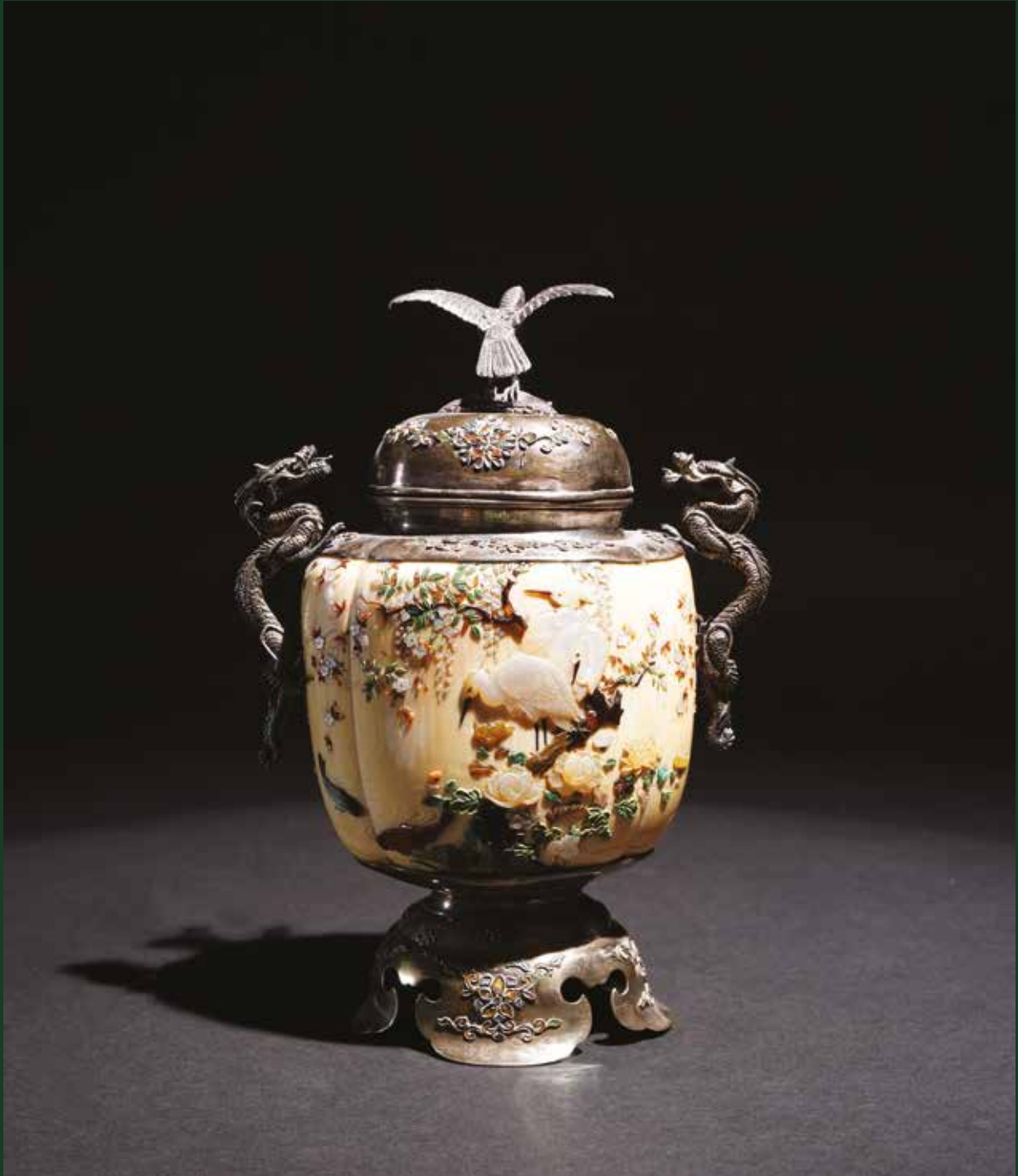
Giappone, periodo Meiji, cm. 230x140x40

€ 3.000-5.000









**102. Piccolo vaso**

in avorio a decorazione Shibayama raffigurante galli su rami di pruno, aironi e carpe; montatura in argento cesellato.

Giappone, Kyaki, XIX secolo, h. cm. 19

€ 2.200-3.200





**103. Bella scatola**

in avorio a decorazione Shibayama a raffigurare animali da cortile, farfalle e uccelli su rami di pruno; montatura in argento.

Giappone, Shozan (Masayama), XIX secolo, h. cm. 19

€ 1.500-2.500









105

**104. Grande scatola con coperchio**

in avorio con decorazione Shibayama raffigurante un vaso di fiori opposto a serti fogliati.  
Giappone, XIX secolo, h. cm. 40

€ 2.000-3.000

**105. Scatola con coperchio**

in avorio scolpito in rilievo a raffigurare tigri che assalgono un elefante.  
Cina, XIX secolo, h. cm. 21

€ 600-800





**106. Scatola con coperchio**

in avorio finemente scolpito in rilievo a raffigurare galli e volatili fra rami di peonie.  
Giappone, Yamatoshi, XIX secolo, h. cm. 20

€ 1.500-2.500



**107. Vaso portapennelli**

in avorio finemente scolpito a grandi corolle floreali e radici simulate.  
Giappone, XIX secolo, h. cm. 21

€ 1.000-1.500

**108. Piccolo posacenere**

circolare in avorio scolpito.  
Cina, XIX secolo, cm. 7,5x6,5

€ 100-150



109. Saggio su carpa  
in avorio scolpito.  
Cina, XIX secolo, h. cm. 14  
€ 800-1.200





**110. Lottatore di sumo**  
in avorio scolpito.  
Giappone, XIX secolo, h. cm. 15  
€ 500-800



**111. Gruppo con due lottatori di sumo**  
in avorio finemente scolpito.  
Giappone, Yamakame, XIX secolo, h. cm. 11  
€ 900-1.100



112. Oni  
in legno scolpito.  
Giappone, periodo Meiji, cm. 9x14  
€ 600-800



**113. Dignitario**  
in legno laccato e dorato; testa, mani, piedi e ventaglio in avorio.  
Giappone, periodo Meiji, h. cm. 17  
€ 1.000-1.200



**114. Figura di geisha**  
in legno inciso con applicazioni di madreperla; testa, mani,  
piedi e ventaglio in avorio.  
Giappone, periodo Meiji, h. cm. 24  
€ 700-900





**115. Scena familiare**  
in avorio e legno inciso, decorato a dorature e in parte laccato.  
Giappone, periodo Meiji, le figure h. da cm. 17 a cm. 12  
€ 1.500-2.500



116. Figura di dignitario  
in avorio scolpito.  
Giappone, XIX secolo, la scultura h. cm. 13  
€ 800-1.200



**117. Gruppo**

in avorio finemente scolpito a raffigurare dei bimbi che si arrampicano su un portale scolpito a finto legno.  
Giappone, XIX secolo, cm. 31x32

€ 1.500-2.500





**118. Importante figura di arciere**  
in avorio scolpito.  
Giappone, Gyokuzan, XIX secolo, h. cm. 29  
€ 1.500-2.500



**119. Ballerina**  
in avorio finemente scolpito.  
Giappone, XIX secolo, h. cm. 17  
€ 1.000-1.500



**120. Geisha con bimbo sulle spalle**  
in avorio scolpito.  
Giappone, XIX secolo, h. cm. 27  
€ 800-1.200





121. Geisha inginocchiata con marionetta  
in avorio scolpito.  
Giappone, XIX secolo, h. cm. 16 (lievi mancanze)  
€ 600-800



122. Venditrice di marionette  
in avorio scolpito.  
Giappone, XIX secolo, h. cm. 23  
€ 1.500-2.500



**123. Geisha che scaccia un insetto**  
in avorio finemente scolpito.  
Giappone, Masatzuru, XIX secolo, h. cm. 23  
€ 1.000-1.500





124. Geisha con peonia  
in avorio scolpito.  
Giappone, XIX secolo, h. cm. 19  
€ 900-1.300



**125. Geisha**  
in avorio scolpito con kimono inciso a  
grandi corolle floreali.  
Giappone, XIX secolo, h. cm. 19  
€ 600-800



**126. Geisha con parasole**  
in avorio scolpito.  
Giappone, XIX secolo, h. cm. 20  
€ 900-1.300



127. Geisha con ventaglio  
in avorio scolpito.  
Giappone, XIX secolo, h. cm. 22  
€ 1.000-1.500



128. Geisha con parasole e ventaglio  
in avorio scolpito.  
Giappone, XIX secolo, h. cm. 17  
€ 600-800





**129. Piccolo vaso**

in cristallo di rocca scolpito ad imitare una canna di bambù decorata da un ramo fiorito.  
Cina, inizi del XX secolo, h. cm. 6,5

€ 300-500



**130. Calamaio**

di bronzo patinato raffigurante un coniglio.  
Giappone, inizi del XX secolo, cm. 7x8,5

€ 200-300



**131. Coppia di vasi**

in argento cinese con corpo ovoidale inciso a paesaggi con pagode e volatili UNITI ad altro piu piccolo in argento giapponese sbalzato a fiori di iris.

Inizi del XX secolo, h. cm. 22 ciascuno, h. cm. 12, peso complessivo gr. 1.040

€ 1.000-1.500



132

**132. Scrivania da centro**

di noce interamente intarsiata in avorio a putti svolazzanti e motivi fogliati. Prospetto a cinque cassetti dei quali tre allineati; tablette estraibile sottostante il piano.

Veneto, XVIII secolo, cm. 77x103x56,5

€ 800-1.200

**133. Stipo**

di noce intarsiato in avorio a motivi di gusto neoclassico animati da figure entro nicchie simulate fra racemi di fiori e foglie e animali di fantasia; fronte a due portine che sovrastano un cassetto; gambe a colonna rastremata riunite alla base da una tablette similmente decorata; piedi a trottola.

Lombardia, inizi del XIX secolo, cm. 150x68x39,5

€ 600-800







134



135



**134. Poltrona girevole**

con struttura ottagonale di noce. Schienale traforato a motivi di gusto medievale; gambe a ricciolo; seduta rivestita di velluto rosso.

Francia, XIX secolo, cm. 86x73

€ 200-300

**135. Coppia di angoliere**

di noce con prospetto a uno sportello e piano intarsiato in avorio a scene di caccia e putti fra rami fogliati.

Veneto, XVIII secolo, cm. 78x58x40 ciascuna

€ 800-1.200





136



137

**136. Poltrona girevole e gueridon**

in legno tinto a noce. La poltrona finemente scolpita a figure e motivi vegetali; il gueridon con piano centinato centrato dal leone marciano e montanti qualificati da erme fortemente aggettanti. XIX secolo, la poltrona cm. 87x60; il gueridon cm. 75,5x55x48  
€ 400-600

**137. Sedia**

in legno ebanizzato con schienale intagliato e traforato a raffigurare grifoni affrontati che sorreggono un cartiglio. Poggiagomiti e seduta rivestiti in tessuto ricamato a piccolo punto; gambe troncoconiche scanalate.  
Fine del XIX secolo, h. cm. 84  
€ 50-100

138. Ugo Celada da Virgilio  
Borgo Vigilio 1895 - Varese 1995

*Ritratto del Cavalier Angelo Motta*

olio su tela, cm. 100x70

Firma in basso a sinistra: Ugo Celada da Virgilio

€ 300-500



UGO CELADA DA VIRGILIO



**139. Abele Jacopi**  
Ripa 1882 - Strettoia 1957

*Putto su delfino*

ceramica policroma, h. cm. 52

Firma sulla base: AJA

Torino, Lenci

Bibl.: A.Panzetta, *Le ceramiche Lenci*, Torino, 1992, p. 238, f. 818

€ 300-500





**140. Felice Tosalli**

Torino 1883 - 1958

*Cammello e scimmietta su piatto*

ceramica policroma, cm. 32x22

Torino, Lenci, firma sotto la base con numerale 3-10-32

Bibl.: A.Panzetta, *Le ceramiche Lenci*, Torino, 1992, p. 170, f. 371

€ 200-300

**141. Paravento portaporcellane**

in legno laccato nero composto da 12 ante superiormente traforate, ciascuna qualificata da una mensolina a goccia, cm. 186x360

€ 300-500









**142. Vaso di calle**  
in metallo policromo, h. cm. 98 (cadute di colore)  
*M.O.*

**143. Scultura**  
in biscuit raffigurante verosimilmente Luigi XVI, h. cm. 34  
€ 100-150

**144. Scultura**  
in biscuit raffigurante un menestrello.  
Sèvres, iniziali MM e numerale 2012 incussi, h. cm. 47  
€ 200-300

**145. Luigi Fabris**  
Bassano del Grappa 1883 - 1952  
*Vittoria alata*  
in biscuit, h. cm. 40  
Firma L.Fabris sotto la base con marca ancora rosso ferro e numerale 538 incusso  
€ 50-100

**146. Lore Friedrich-Gronau**  
1905 - 2002  
*Ursula Deinert*  
scultura in porcellana bianca, Rosenthal, h. cm. 34  
Firma sulla base: L. Fridrich Gronau  
€ 50-100



143



144



145



146



**147. Charles Maillard**  
Cholet 1876 - Corné 1973

*Contadina di Bigoudène*

in biscuit, h. cm. 33

Firma a tergo: Charles Maillard

€ 100-150





148. Busto di giovane donna con cuffietta  
in biscuit; firmata F.Troili; base in porcellana blu, complessivamente h. cm. 55  
€ 100-200



**149. Tre sculture**

in biscuit policromo raffiguranti rispettivamente una ballerina, un  
nudo femminile e un gentiluomo, h. da cm. 29,5 a cm. 42

€ 50-100



150. Georges Van der Straeten  
Gand 1856 - 1928

*La pastorella*

in biscuit, h. cm. 48 (difetti minimi)  
Firma sulla base: G. Van der Straeten  
€ 150-250



151. Henry Weisse

XIX-XX secolo

*Il menestrello addormentato*

gruppo in biscuit, cm. 60x40x27

Firma a lato: Henry Weisse

€ 200-300





**152. Gruppo**  
in ceramica bianca finemente modellato a raffigurare il Ratto di Europa.  
Napoli, inizi del XIX secolo, cm. 38x36x24 (qualche mancanza)  
€ 1.000-1.500



153. Testa di marinaio che fuma  
in biscuit su base in ceramica,  
complessivamente h. cm. 37  
€ 50-100





154. Pittore della fine del XIX secolo

*Il paiolo sul fuoco*

olio su tela, cm. 85x112

€ 200-300



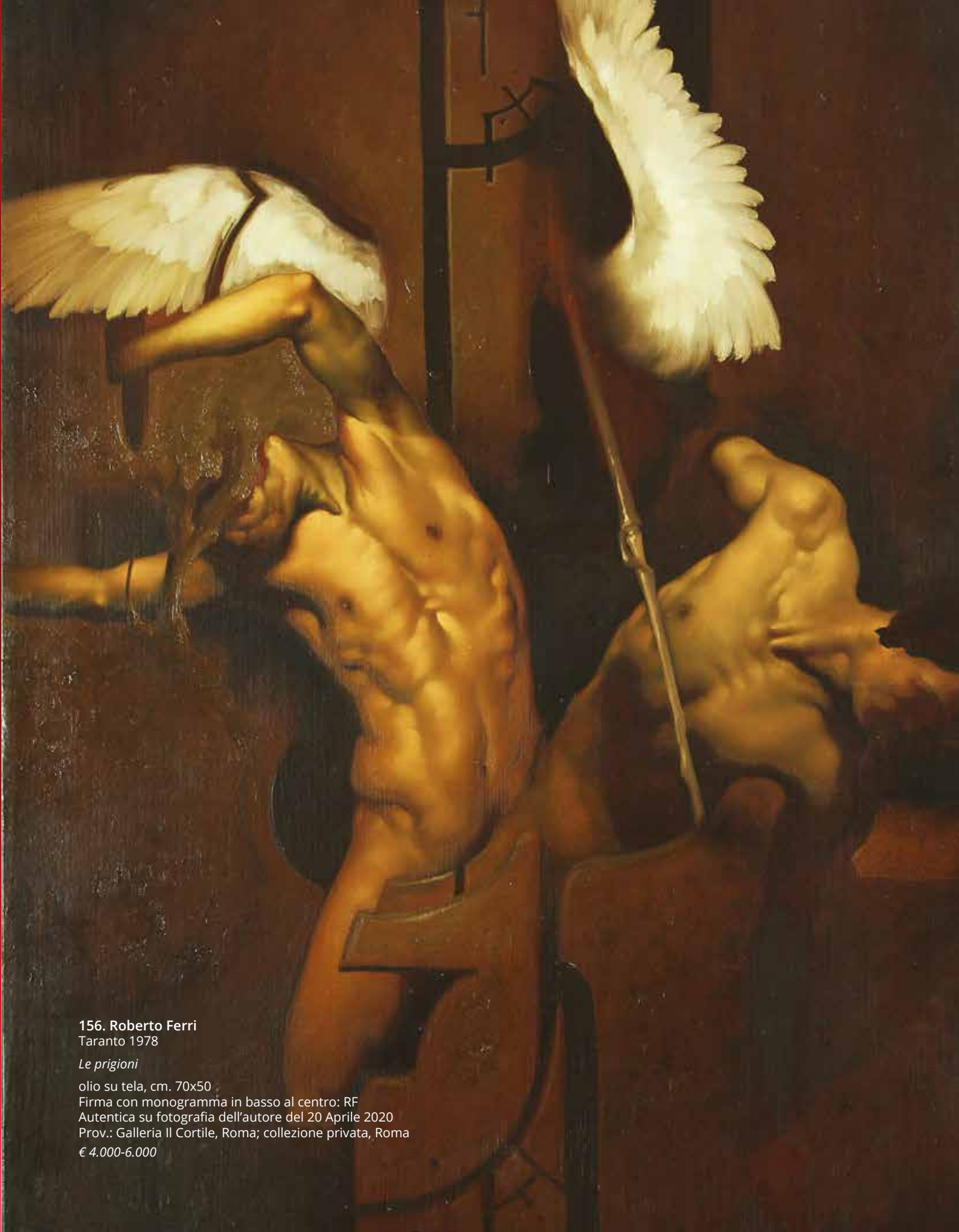
155. Dominique Van den Bossche  
Gand 1854 - 1906

*Il satiro*

scultura in terracotta su base lignea,  
complessivamente h. cm. 35

Firma sulla base: Dom.v.d.Bossche

€ 100-150



156. Roberto Ferri  
Taranto 1978

*Le prigioni*

olio su tela, cm. 70x50

Firma con monogramma in basso al centro: RF

Autentica su fotografia dell'autore del 20 Aprile 2020

Prov.: Galleria Il Cortile, Roma; collezione privata, Roma

€ 4.000-6.000





157

**157. Teschio**  
di porfido.  
XIX secolo, il teschio cm. 16x12x12  
€ 1.000-1.500



158

**158. Teschio**  
in marmo rosso antico su base sagomata in legno placcato in marmo nero e breccia verde.  
XIX secolo, il teschio cm. 17x12x19  
€ 1.000-1.500



**159. La Fortuna sorridente**  
scultura in alabastro di Volterra  
Inizi del XX secolo, h. cm. 52  
€ 300-500



**160. Scultura**  
in marmo bianco raffigurante un nudo femminile  
con drappo, h. cm. 143  
€ 2.500-3.500

# *FIL ROUGE*

Le collezioni di un eclettico aristocratico cosmopolita

SECONDA SESSIONE

161-334





*camera dei fiori di mandorlo*

---



162

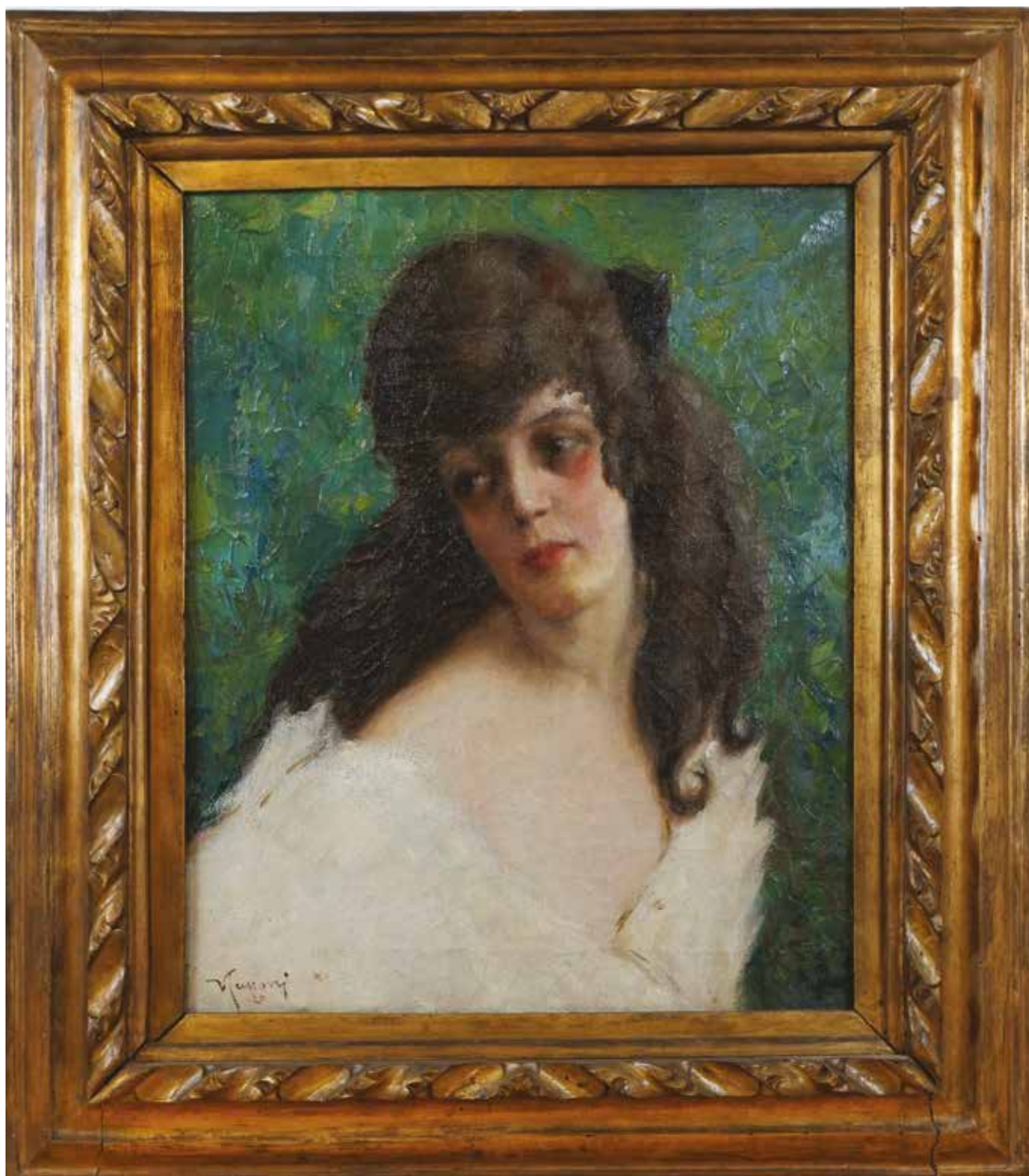
**161. Vaso**

in rame dipinto a finta malachite. Corpo ovoidale; due anse a figura di drago, h. cm. 26  
*M.O.*

**162. Chaise-longue**

rivestita in velluto liscio verde color petrolio; gambe troncoconiche di legno dorato,  
cm. 76x150x70 circa  
€ 100-150





**163. Vittorio Gussoni**

Milano 1893 - 1968

*Gentildonna in abito bianco*, 1920

olio su tela, cm. 60x48

Firma e anno in basso a sinistra: V.Gussoni 20

€ 300-500



**164. Victor Dartiguenave**

1814 - 1854

*La dama dei fiori*

pastelli su carta, cm. 68x55

Firma in basso a sinistra: V.Dartiguenave

€ 300-500





165

**165. Lettino da posa**

con struttura in legno intagliato e dorato. Fasce e gambe mosse ornate da tralci floreali, piedi a ricciolo su rotelle, tablette estraibile nel fronte; cuscino imbottito in stoffa rossa.

XIX secolo, cm. 80x156x67 (usure, mancanze, cadute e restauri nella doratura)

€ 300-500

**166. Gueridon**

in legno parzialmente policromo intagliato a tralci di vite con grappoli d'uva; due ripiani di linea centinata su montanti di bambù. Francia, inizi del XX secolo, cm. 73x55x32,5

€ 100-150



**167. Paravento**  
a quattro ante rivestito in tessuto rosso decorato da borchiette brunite, cm. 178x200 circa  
€ 50-100





168. Pittore del XX secolo

*La venditrice di fiori*

olio su tela, cm. 135x65

Firma in basso a destra

€ 200-300



**169. Pittore veneto del XVIII secolo**

*Ritratto di giovane*

pastelli su carta, cm. 31x24 (difetti); cornice coeva di legno scolpito e dorato  
€ 200-300





**170. Giuseppe Bonito (attr.)**  
Castellammare 1707 - Napoli 1789

*Ritratto di nobildonna*

olio su tela, cm. 74x61; cornice del XVII secolo in legno scolpito e dorato

€ 2.500-3.500





171



172





**171. Tavolino**

in legno ad ebano parzialmente dorato con piano circolare a vela dipinto e intarsiato in madreperla a raffigurare un paesaggio con minareti; sostegno tornito su tre zampe a voluta.

XIX secolo, cm. 65x81

€ 200-300

**172. Tavolino**

in legno ad ebano con piano ottagonale a vela dipinto a raffigurare una terrazza sul mare; sostegno tornito su tre zampe centinate.

XIX secolo, cm. 70x70

€ 200-300

**173. Tavolo da centro**

in legno laccato nero con piano rettangolare imitante un cartiglio, cm. 82x120x70

€ 150-250



**174. Secrétaire**

in rovere ebanizzato. Fronte con scomparti a giorno e ribalta che sovrasta un cassetto;  
maniglie e cerniere in ottone.

Francia, periodo Liberty, cm. 124x91,5x30

€ 250-350





175. Coppia di dignitari seduti  
con abiti in tessuto operato.  
Cina, inizi del XX secolo, cm. 43x48  
€ 100-150



177

**176. Tre sculture**  
in bronzo patinato a soggetto erotico, cm. 13x17, cm. 10x15, cm. 11x17  
€ 100-150



**177. Coppia di gruppi**

in bronzo patinato raffiguranti rispettivamente un cacciatore con lancia e cani e un pastore con caprette;

basi rettangolari in breccia rossa.

Inizi del XX secolo, cm. 44x35x14 ciascuna

€ 300-500





**178. Théophile Eugène Barrau**  
Carcassonne 1848 - Tolosa 1913

*Donna con setaccio*

bronzo patinato, h. cm. 47; poggiate su una base quadrata di breccia rossa  
Firma sulla base: Barrau Théophile  
Timbro della fonderia Susse Frères Parigi  
€ 800-1.200



179. Achille D'Orsi (attr.)  
Napoli 1845 - 1929

*Il falciatore*

bronzo patinato, cm. 37x45x40

€ 800-1.200



**180. Giacomo Zoffoli**

1731 - 1785

*L'arrotino*

scultura in bronzo patinato e dorato, cm. 24x21x11, base rettangolare in porfido

Firma sul lato sinistro: G.Zoffoli.F

€ 1.500-2.500

**181. Vaso**

in bronzo patinato inciso a raffigurare un ramo di pruno con galli.

Giappone, periodo Meiji, h. cm. 19

€ 200-300

**182. Due sculture**

in bronzo patinato e argentato raffiguranti Le Quattro Nobili Verità del Budda.

Cina, inizi del XX secolo, h. cm. 11, h. cm. 7

€ 50-100

**183. Scultura**

in biscuit raffigurante una geisha, h. cm. 41

€ 100-150





181



182



**184. Grande vaso**

a bulbo in porcellana bianca e blu dipinta a fitti motivi di gusto orientale.  
Cina, h. cm. 139 (restauro al bordo)

€ 400-600



**185. Grande veliero**

a tre alberi in argento sbalzato verosimilmente reso riprodotto la HMS Victory, cm. 72x90x20 circa,  
peso gr. 4.800 circa (qualche difetto)

€ 1.000-1.500





187

**186. Modello del Soleil Royal**

in legno con sartiame in filo di cotone, cm. 102x110x30

€ 500-800

**187. Coppia di mensoline**

in legno ebanizzato intagliate a motivi neogotici; cartella parietale in specchio.

Fine del XIX secolo, cm. 80x22,5x18 ciascuna (lievi mancanze)

€ 100-150

**188. Mensolina**

in legno ebanizzato a tre ripiani riuniti da montanti torniti.

XIX secolo, cm. 65x58x15

€ 50-100



*antlers & horns*



**189. Gruppo**

in bronzo patinato raffigurante due gazzelle; base ovale di marmo  
Inizi del XX secolo, firma non decifrata, complessivamente h. cm. 51  
€ 200-300

**190. Jules Moigniez**

Senlis 1835 - Saint Martin du Tert 1894

*Cervo su una roccia*

coppia di sculture in bronzo patinato su base ovale di marmo, complessivamente h. cm. 72 ciascuna  
Firma sulla base: J.Moigniez  
€ 300-500







**191. Figura di drago**

in legno di tek scolpito dalle sembianze verosimilmente rese.  
Cina, XIX secolo, l. cm. 59 (lieve mancanza)

€ 150-250

**192. Figura di drago**

in bronzo patinato, cm. 60x93

€ 100-150

**193. Quattro candelieri**

in porcellana bianca in forma di un cammello accosciato.

Richard Ginori, cm. 9x17x8 ciascuno

€ 100-150

**194. Gruppo**

in ceramica policroma raffigurante due teste di cavallo UNICO a una testa di cavallo in ceramica policroma.  
Il gruppo Lladro, cm. 29x31, la testa di cavallo cm. 23x27

€ 100-150



193



194





**195. Lampada**  
in opaline bianca e ottone argentato in forma di gufo; firmata sotto la base, h. cm. 35  
€ 50-100



**196. Originale appendiabiti**

in legno policromo scolpito a raffigurare la testa di un cavallo con occhi di vetro che esce da una sorta di nicchia a ferro di cavallo UNITO a una testa di cane lupo in legno scolpito, l. cm. 76; h. cm. 38,5

€ 50-100



**197. Christophe Fratin**

Mets 1801 - Le Raincy 1864

*La mucca*, 1864

*Il toro*, 1864

coppia di placche ottagonali in bronzo sbalzato, cm. 18,5x26,5 ciascuna

Firma e anno in basso a destra e in basso a sinistra: Fratin 1864

€ 150-250



**198. Servizio da salotto**

composto da due divani, una poltrona, una panchetta, un tavolino circolare e un gueridon, costruiti con corna di cervo e rivestiti in pelle e pelo di animale.

Foresta Nera, XIX secolo, i divani cm. 67x155x60, cm. 111x135x63

€ 2.000-3.000







198



198



201

**199. Coppia di appliques**

Antler and Horn a una luce ciascuna che emerge da una sorta di trofeo formato da corna di cervo; cartella parietale a scudo rivestita di velluto rosso, cm. 64x56 e cm.57x56

€ 100-200

**200. Due tappeti**

costituiti ciascuno da una pelle di cinghiale, cm. 163x150 e cm. 190x158 circa

€ 50-100

**201. Cassettone**

di noce di linea mossà; piano centinato, due cassetti sul fronte che seguono l'andamento del piano; gambe mosse con terminali a piede caprino.

Austria, XVIII secolo, cm. 90x124x69

€ 800-1.200

**202. Specchiera apribile**

a tre ante arcuate, cm. 80x102 aperta

M.O.

**203. Silhouette**

in legno dipinto a figura di gentildonna con libro, cm. 130x60

€ 100-150



203





**204. Scultura**

in porcellana policroma raffigurante un giovane pescatore con cesta.

Ginori, fine del XIX-inizi del XX secolo, marca in blu con numerale 412-1316, h. cm. 31 (lievi cadute di smalto)

€ 100-150



205. Una poltroncina, una sedia e un poggiatesta  
formato da cuscini sovrapposti dei quali la prima con struttura in legno dorato e l'altra  
interamente rivestita di tessuto  
€ 200-300

208



**206. Pouf**

di forma quadrangolare rivestito in pelle marrone; Piano apribile; piedi ferini, cm. 50x70x70  
€ 100-200

**207. Pendola**

di forma cilindrica in ottone decorato da smalti policromi a motivi vegetali stilizzati; quadrante in smalto bianco con  
indici in numeri romani, qualificato dal ritratto di tre fanciulle, h. cm. 54  
€ 200-300





208. Ari Jean Léon Bitter  
Marsiglia 1883 - Parigi 1973

*Fauno addormentato*

terracotta, cm. 24x78x19 (difetto minimo)

Firma incussa sulla base: Ary Bitter

€ 800-1.200



210

**209. Vaso**  
in ceramica policroma qualificato dalla figura di un fantino seduto modellato a tuttotondo, h. cm. 45 (felatura al piede)  
€ 50-100

**210. Coppia di aquile dalle ali spiegate**  
in terracotta; basi circolari.  
Terrecotte Artigiane Fiorentine, cm. 80x60 ciascuna  
€ 2.500-3.500



**211. Piatto da parete**  
in terracotta a patina nera e dorata; cavetto qualificato  
dal busto di un berbero fortemente aggettante.  
Manifattura viennese, d. cm. 65  
€ 300-500





**212. Pittore orientalista del XIX secolo**

*Il riposo dell'odalisca*  
olio su tela, cm. 80x59  
€ 1.800-2.600

**213. Georg Bommer**

Inizi del XX secolo

*Teste di cavallo*

altorilievo in metallo argentato montato su placca, pannello di rovere,  
complessivamente cm. 32x44,5

Firma in basso a sinistra: G.Bommer

€ 50-100



**214. Due stampe**

di soggetto equestre, delle quali una su tela, cm. 79x58, cm. 65x50 (la stampa su carta macchiata)  
M.O.

**215. Bella placca**

di forma rettangolare in porcellana policroma finemente dipinta a raffigurare un cavallo al galoppo;  
cornice in legno dorato.  
XIX secolo, cm. 27,5x37,5  
€ 1.200-1.800



**216. Francesco Simonini (attr.)**

Parma 1686 - Firenze 1753

*Scena di battaglia*

olio su tela, cm. 44x56

€ 2.500-3.500

**217. Christian Berentz (attr.)**

Amburgo 1658 - Roma 1722

*Natura morta di fiori*

olio su tela, cm. 60x45

€ 1.500-2.500









218. Giuseppe Recco (attr.)

Napoli 1634 - Alicante 1695

*Natura morta con pesci, cozze e catino di rame*

olio su tela, cm. 76x102

€ 4.000-7.000



219. Fondale marino  
in vetro soffiato policromo.  
Murano, h. cm. 33  
€ 100-200





**220. Due teche**

in legno ad ebano di diversa forma contenente ciascuna un trompe l'oeil in carta policroma a tema marino, cm. 47x45x55, cm. 50x57x6 (mancanza alla cornice)

€ 200-300



Handwritten label with text, likely providing information about the specimens.



221. Coppia di teche luminose  
in legno ad ebano ciascuna contenente un trompe l'oeil in carta policroma con scorci di paesaggi esotici, cm. 43x42x6,5  
€ 200-300





*camera da letto padronale*



**222. Cavalletto**  
in legno laccato bianco e scolpito a rocailles traforate; piedi a ricciolo di voluta, cm. 200x102 circa  
€ 100-150



223. Pittore del XX secolo

*Tersicore*

olio su tela, cm. 141x101

€ 500-800

*Bonvicini*





224. Luigi De' Servi  
Lucca 1863 - 1945

*Dama con ibiscus*, 1926

olio su cartone a sesto circolare, d. cm. 50

Firma in basso a destra: De' Servi.1926.

Il dipinto è montato entro una struttura in metallo dorato girevole, la struttura cm. 102x57

€ 200-300



**225. Coppia di lumi da terra**  
in ottone con braccio mobile, h. cm. 128,5  
ciascuno escluso il paralume  
€ 50-100



226

**226. Tavolino**

in legno dorato con piano ovale di linea centinata rivestito di pelle rossa. Montante centrale finemente scolpito a tronco fogliato poggiate su tre zampe in forma di radice.

XIX secolo, cm. 75x83x66

€ 200-300

**227. Lotto**

composto da un posacenere e tre gruppi in porcellana in parte policroma di manifatture e dimensioni diverse (restauri minimi)

€ 100-150

**228. Vaso portafiori**

in porcellana bianca e biscuit raffigurante uno strillone.

Doccia, Ginori, marca in verde, h. cm. 19 (restauro al bordo)

M.O.

**229. Tre**

gruppi in porcellana tedesca bianca parzialmente policroma, manifatture diverse, cm. 23x35, h. cm. 26, h. cm. 17

€ 100-200







**230. François André Clémencin**  
Lione 1878 - Parigi 1950

*Due amanti*

gruppo di bronzo patinato, cm. 30x51  
Firma sulla base: Clémencin

€ 500-800



**231. Set di attrezzi da camino**  
in ottone dorato, h. cm. 79  
€ 50-100

**232. Nicchia**  
in legno dorato e laccato rosso, scolpita a conchiglia circondata da elementi vegetali.  
XVIII secolo, cm. 125x70x36 (qualche difetto)  
€ 300-500





233. Figura femminile  
acefala in marmo bianco; il corpo riccamente panneggiato, h. cm. 60  
€ 1.000-1.500



234



**234. Coppia di sculture**

in marmo bianco ciascuna raffigurante una ninfa distesa su una pelle di leone, cm. 50x90x30 ciascuna  
€ 2.500-3.500

**235. Collezione**

di sei sculture in avorio e una in legno ciascuna raffigurante Cristo crocifisso.  
XVI-XVII secolo, h. da cm. 8 a cm. 30 (mancanze e difetti)  
€ 200-300



236. Louis Hottot  
1834 - 1935

*Ninfa appoggiata a una balaustra*

in biscuit, h. cm. 54  
Firma sulla base: L.Hottot  
€ 200-300





237. Polydor Comein  
Ypres 1848 - Bruxelles 1907  
*Dama che pulisce un amorino*  
in biscuit, h. cm. 51  
Forma sulla base: P.Comein  
€ 150-250





**238. Gruppo**

in biscuit raffigurante quattro pattinatori, cm. 26x33x10  
*M.O.*

**239. Lampada da terra**

in bronzo dorato e cesellato con specchio ovale di mogano così come la base circolare, regolabile in altezza; paraluce in tolla dipinta di nero, h. cm. 190

€ 100-150

**240. Gueridon da fumo**

di faggio con piano circolare e quattro recipienti all'uopo.  
XIX secolo, cm. 86x30

€ 100-150

**241. Scrivania a pancone**

lastronata in noce e legno ad ebano con prospetto intarsiato in avorio a putti svolazzanti e motivi floreali. Fronte con un cassetto centrale affiancato da una portina su ciascun lato; piano rivestito in cuoio; piedi a mascherone antropomorfo.

XIX secolo, cm. 80x145x74

€ 500-800





**242. Vassoio**

in porcellana bianca e policroma con profilo del bordo centinato, dipinto a raffigurare un vaso dalle anse leonine circondato da un ramo fogliato.

Worcester, 1773-1775, probabilmente decorato nella bottega di James Giles, cm. 19x26

€ 800-1.200



**243. Scultura**

in porcellana bianca e policroma raffigurante un venditore di melanzane.  
Samson, XIX secolo, h. cm. 18

€ 150-350



244. L'altalena  
gruppo in ceramica policroma raffigurante due bimbi resi a tuttotondo, h. cm. 93  
€ 200-300

**245. Elegante lit en bateau da centro**  
di noce a una piazza e mezzo di forma ovale con testiera e pediera qualificati da riccioli di voluta.  
Completo di materasso e rete su misura.  
Lucca, periodo dell'Impero, cm. 123x228x114 (difetti minimi)  
€ 1.500-2.500







**246. Coppia di eleganti teche a goccia**  
cuspidate in noce di forma architettonica filettate in bois de rose; due portine sul fronte dall'apertura delle quali si svela una campionatura di marmi policromi e pietre dure fra i quali spiccano il lapislazzulo, il serpentino verde, il porfido, il bianco e nero d'Aquitania e il giallo antico. Roma, XIX secolo, cm. 132x72x14 ciascuna  
€ 10.000-15.000











**247. Coppia di candelabri**

a sei luci ciascuno in bronzo patinato; stelo cesellato a figura di vestale; base placcata in marmo rosso.  
Francia, XIX secolo, h. cm. 69 ciascuno

€ 800-1.200



**248. Piccola cassaforte**

in ferro borchiato refrattaria alle fiamme; completa delle chiavi.  
Bauche, Usine à Gueux, Marne, fine del XIX secolo, cm. 22x37x27  
€ 800-1.200



**249. Orologio da tavolo**

in argento e smalti policromi cesellato a figura di dromedario che sorregge un quadrante circolare con indici in numeri romani e cassa in cristallo di rocca inciso; base ovale parzialmente in legno ad ebano.

Vienna, XIX secolo, cm. 20x18x10

€ 5.000-7.000





250. Elegante alzata  
con coppa circolare in agata sostenuta da una figura di satiresse seduta in argento. Base ottagonale parimenti in argento, smalti e agata.  
Francia, XIX secolo, cm. 19x8  
€ 7.000-10.000





**251. Stipo monetiere**

di noce decorato da formelle in ferro battuto traforato. Prospetto a calatoia celante venti tiretti di diversa forma impreziositi da intarsi in avorio; due maniglie laterali. Poggiate su una base a console qualificata da due lesene intagliate a figure femminili poste sulle gambe anteriori.

Spagna, inizi del XVIII secolo, complessivamente cm. 150x112x56 (la base di epoca posteriore)

€ 6.000-9.000



part.

252. Tappeto Aubusson  
tessuto a motivi floreali.  
XIX secolo, cm. 570x453 (difetti  
significativi)  
€ 300-500



*camera degli ospiti*

---





253. Putto alato  
in legno policromo e dorato.  
XVII secolo, h. cm. 66 (restauri alla lacca)  
€ 300-500





**254. Scultura**  
in legno policromo raffigurante la Vergine assisa.  
Probabilmente Francia, XV secolo, h. cm. 90  
(evidenti mancanze)  
€ 1.000-1.500



255. Grande scultura in gesso patinato  
raffigurante un nudo femminile dall' espressione  
ammiccante, cm. 165x42x65  
€ 200-300





**256. Coppia di miniature**  
a sesto ovale dipinte su avorio, raffiguranti rispettivamente il Giudizio di Paride e  
la Venere di Urbino. Cornici di legno dorato.  
XVIII secolo, cm. 10,5x14,5  
€ 2.000-3.000

**257. Tavolino a bandelle**  
in palissandro intarsiato in bois de rose a motivi floreali; gambe centinate.  
Francia, XIX secolo, cm. 75x62x62  
€ 150-250





**258. Coppia di comodini**

lastronati in noce, bois de rose e bois de violette disposti a formare un bel gioco di venature. Due cassetti sul fronte; gambe ad obelisco; piano di marmo rosa.

Napoli, XVIII secolo, cm. 89x56x33 ciascuno

€ 4.000-6.000

**259. Letto singolo**

in legno dipinto rosso di linea centinata, intagliato a motivi fogliati.

Francia, XVIII secolo, cm. 127x103x208

€ 300-500

222



259









261

**260. Mobile a doppio corpo**

in legno laccato rosso e dipinto a chinoiserie dorate. La parte inferiore a due portine, quella superiore a due sportelli; cimasa a doppia voluta affrontata.

XIX secolo, cm. 232x98x47

€ 800-1.200

**261. Coppia di divani**

a mezzaluna rivestiti in velluto bordeaux capitonné. Riunibili in un unico divano da centro, cm. 116x146x80 ciascuno

€ 400-600



**262. Piano**  
rettangolare in marmo bianco massello intarsiato a  
fitti motivi cosmateschi in marmi policromi fra i quali  
spiccano il porfido, il serpentino verde e il giallo antico,  
cm. 106,5x56  
€ 4.000-6.000









**263. Coppia di puttini**

in marmo bianco; base quadrata in plexiglass.

Genova, XVII secolo, i putti h. cm. 19

€ 1.000-1.500

**264. Fermacarte**

in marmo nero del Belgio di forma centinata centrato da una placca circolare in mosaico minuto raffigurante una Veduta del Tevere con Castel Sant'Angelo e San Pietro sullo sfondo.

Roma, XIX secolo, cm. 13x17

€ 1.800-2.500

**265. Placca**

in bronzo patinato finemente sbalzata a raffigurare la Vergine col Bambino incoronata da due angeli.

Toscana, XVI secolo, cm. 14x8,5

€ 500-800

**266. Giovanni Migliara (ambito)**

Alessandria 1785 - Milano 1837

*Interno del Colosseo*

dipinto fixè su vetro a sesto circolare, d. cm. 15

€ 300-500

**267. Scultura**

in bronzo patinato raffigurante San Giovanni Battista.

Fine del XVI-inizi del XVII secolo, h. cm. 22

€ 600-900

266



265



267



264





**268. Scultura**

in marmo bianco raffigurante Cupido addormentato; base in legno laccato e dorato su pieducci a boccia schiacciata.

Roma, inizi del XVII secolo, complessivamente cm. 20x40x21

€ 1.000-1.500





**269. Gesù Bambino Benedicente**  
in legno policromo; occhi in vetro e corona di rame sbalzato. Base di legno dorato.  
Napoli, XVIII secolo, complessivamente h. cm. 62  
€ 200-300



270. Luigi Fabris  
Bassano del Grappa 1883 - 1952

*Figure in preghiera*

coppia di sculture in biscuit, h. cm. 57 ciascuna  
Firma a tergo: L.Fabris con ancora in rosso ferro  
€ 100-150



**271. Coppia di angeli**

in legno dorato; basi sagomate in legno parimenti dorato.

Roma, XVIII secolo, complessivamente h. cm. 54 ciascuno (un'ala restaurata)

€ 1.200-1.800





**272. Gueridon**  
con piano rettangolare in lumachella; sostegno in legno dorato e intagliato poggiante  
su quattro zampe arcuate desinenti in un piede ferino, cm. 79x55x45  
€ 800-1.200



273. Pittore romano del XVIII secolo

*Veduta di Piazza Navona  
Veduta del Pantheon*

coppia di acquerelli, cm. 13x24 ciascuno

€ 1.200-1.800







**274. Pittore romano del XIX secolo**

*Coriolano sconfigge i Volsci*

inchiostro, seppia e biacca su carta, cm. 30x44

€ 400-600

**275. Filippo Anivitti**

Roma 1876 - 1955

*Nei pressi dell'Appia Antica*

olio su tela, cm. 61x101

Firma in basso a destra: F.Anivitti

€ 800-1.200







277

**276. Pittore del XIX secolo***Paesaggio lacustre con pescatore e contadinella*

acquarello su carta, cm. 45x55

€ 300-500

**277. Pittore del XIX secolo***Veduta di Piazza della Signoria dalla Loggia dei Lanzi*

gouache, il foglio cm. 26x19,5 (carta macchiata nella parte inferiore)

€ 400-600

**278. Placca a trompe l'oeil**

di forma rettangolare in scagliola raffigurante un paesaggio arcadico con pastori applicata su supporto in ardesia.

XVIII secolo, cm. 59x59

€ 2.500-3.500









**279. Coppia di cornici**  
rettangolari placcate in tartaruga.  
XVIII secolo, la luce cm. 17x15 ciascuna;  
massimo ingombro cm. 30x28 ciascuna  
(lievi mancanze)  
€ 800-1.200



280. Pittore napoletano della fine del XVIII secolo

*Veduta di Napoli da Posillipo*

olio su tela, cm. 63x76

€ 4.000-7.000



**281. Ramo di corallo rosso di Sicilia**  
montato su base ottagonale placcata in avorio dipinto a motivi vegetali in oro.  
XVIII secolo, il ramo h. cm. 19, complessivamente h. cm. 24  
€ 500-800





282. Nicola Viso (attr.)  
attivo a Napoli fra il 1724 e il 1742  
*La raccolta della manna*  
olio su tela, cm. 36x49  
€ 3.000-5.000







**283. Pittore degli inizi del XX secolo**

*L'ingresso del Bucintoro a Venezia*

olio su tela, cm. 39x55 (piccola caduta di colore)

€ 300-500

**284. Pittore russo della fine del XIX secolo**

*Carovana ussara*

olio su tela, cm. 82,5x129

Firma in basso a sinistra: C.Hailoff

€ 800-1.200

**285. Coppia di piatti stemmati**

in maiolica bianca e policroma con profilo del bordo centinato dipinto a motivi floreali e farfalle.

Caserta, XVIII secolo, d. cm. 23 ciascuno

Prov.: Pietro Accorsi, Torino, come da etichetta a tergo

€ 200-300



**286. Obelisco**

in legno dipinto a finto porfido nero e finto marmo, h. cm. 59  
 € 100-150

**287. Coppia di acquarelli**

su carta a sesto ovale ciascuno dipinto a raffigurare un blasone.  
 XIX secolo, cm. 26x21  
 € 300-500

**288. Coppia di placche**

di forma ovale in porcellana bianca, dorata e policroma raffiguranti i blasoni delle famiglie Keim e Keim-Robinson;  
 cornici coeve di legno laccato e dorato scolpite a cartigli.  
 Monaco, 1877, C.F.Deininger, come da iscrizioni al verso, cm. 22x17 ciascuna  
 € 1.200-1.800

**289. Colonnina**

in legno con capitello composito, dipinta a finto marmo rosso e marmo portoro.  
 XIX secolo, h. cm. 100 (lievi cadute di colore)  
 € 400-600











**290. Cesare Mariani**

Roma 1826 - 1901

*L'omaggio*

olio su tavoletta, cm. 26x18

Firma in basso a sinistra: C.Mariani

€ 1.200-1.400

**291. Pittore degli inizi del XX secolo**

*La partita a scacchi*

olio su tavoletta, cm. 25x37,5

€ 300-500

**292. Scultura**

in argento e argento dorato raffigurante un cavallo rampante;  
base placcata in malachite, il cavallo cm. 12x14 (lievi difetti)

€ 200-300

**293. Coppa dell'Amore**

in argento sbalzato.

Germania, XIX secolo, h. cm. 12 , peso gr. 60

€ 150-250

**294. Coppa dell'Amore**

in argento sbalzato a figura femminile.

Germania, XIX secolo, h. cm. 21, peso gr. 270

€ 800-1.200

**295. Coppa dell'Amore**

in argento sbalzato a figura femminile.

Germania, XIX secolo, h. cm. 24, peso gr. 470

€ 800-1.200

**296. Coppa dell'Amore**

in argento sbalzato a figura maschile.

Germania, XIX secolo, h. cm. 27, peso gr. 390

€ 800-1.200



293



294



295



296





**297. Coppa dell'Amore**  
in argento sbalzato a figura maschile.  
Germania, XIX secolo, h. cm. 28, peso gr. 400  
€ 800-1.200



298. Grande coppa dell'Amore  
in argento sbalzato a figura maschile.  
Germania, XIX secolo, h. cm. 36, peso gr. 1.160  
€ 2.500-3.500





W. G. W. W.  
JACOBUS

299. Pittore fiammingo del XVII secolo  
*Ritratto di nobiluomo*  
olio su rame, cm. 22x16,5  
€ 600-800

W. G. W. W. JACOBUS  
ACTIS SUÆC ANNO 46.

*Neclivitatē cyistus 1637.*





**300. Coppia di candelabri**

a sei luci in bronzo patinato, sostenute da un vaso biancato; base sagomata placcata in marmo rosso.

Francia, XIX secolo, h. cm. 69 ciascuno

€ 1.000-1.500



**301. Potiche con coperchio**

in porcellana blu, rossa e dorata. Corpo a balaustro decorato da due riserve contrapposte dipinte in policromia a raffigurare rispettivamente L'Incontro fra Bacco e Arianna e Penelope che tessa la tela; coperchio a cupolino con presa a ghianda;

due anse a voluta desinenti in una testa di rapace.

Vienna, XIX secolo, h. cm. 53 (doratura lievemente consumata sulle anse)

€ 2.000-3.000



302

**302. Scultura**

in bronzo raffigurante Mercurio Volante dall'originale di Giambologna; base in marmo rosso: predisposta per l'illuminazione. XIX secolo, complessivamente h. cm. 94 (lieve mancanza alla base)

€ 1.800-2.200

**303. Vaso**

in marmo grigio venato. Corpo piriforme con ricca montatura di bronzi cesellati e dorati. Poggiante su una colonna parimenti in marmo grigio venato con piano e plinto in marmo bianco.

Francia, periodo Napoleone III, il vaso h. cm. 55, la colonna cm. 124x24x24

€ 1.000-1.500





**304. Coppia di vasi**

in porcellana blu, dorata e policroma. Corpo ovoidale dipinto a riserve opposte raffiguranti rispettivamente una scena di interno e una composizione floreale; due anse a testa muliebre; piede circolare.

Francia, fine del XVIII secolo-inizi del XIX secolo, cm. 32x32 ciascuna (qualche difetto)

€ 5.000-8.000





305. Sei sculture  
in porcellana bianca e policroma raffiguranti un'orchestra di scimmie.  
Meissen, XIX secolo, marca spade incrociate in blu, h. da cm. 12 a cm. 19  
€ 2.000-3.000





**306. Pendola a tempietto**

in marmo bianco con montatura in bronzo dorato cesellato a serti di foglie. Quadrante circolare in smalto bianco a due fori di carica con indici in numeri arabi firmato Coustou Rue Honoré à Paris; base rettangolare.

Parigi, XVIII secolo, cm. 44x24x14

€ 1.200-1.800



**307. Specchiera**  
rettangolare con cornice in legno laccato e dorato; cimasa  
centinata, cm. 98x160  
€ 150-250

**308. Cornice**  
in legno dorato e scolpito a sequenza di foglie aperte.  
XVI secolo, cm. 64x52; la luce cm. 49x37  
€ 400-600

**309. Cornice**  
di forma rettangolare in legno dorato e traforato, scolpita a  
motivi fogliati e corolle floreali.  
XVII secolo, cm. 68x60; la luce cm. 48x40,5  
€ 800-1.200









**310. Pittore del XVIII secolo**

*Vanitas con un putto*

olio su tela applicata su compensato, cm. 54x42

€ 300-500

**311. Scultura**

in terracotta policroma raffigurante la Caduta di Cristo nella salita al Calvario.

Probabilmente Spagna, fine del XVI-inizi del XVII secolo, cm. 21x39x14 (cadute di colore)

€ 1.000-1.500

**312. Croce**

in rame dorato e sbalzato; montata entro supporto rivestito in velluto rosso.

Probabilmente Veneto, fine del XV secolo, la croce cm. 27x22

€ 1.000-1.500







313. Sette sculture  
in vetro soffiato raffiguranti diavoli e diavolesse ballerine.  
Murano, h. cm. 25,5 circa ciascuna  
€ 300-500







**314. Moro servitore**  
in ceramica policroma; base a volute, complessivamente  
h. cm. 130  
€ 200-300

**315. Coppia di pannelli**  
rettangolari a fondo oro su compensato decorati a  
collage a raffigurare pappagalli su rami, cm. 60x43  
ciascuno  
€ 50-100





*altri ambienti*





**316. Testa virile barbata**  
in porfido su base quadrata di marmo bianco.  
XIX secolo, la testa h. cm. 35  
€ 3.000-5.000



**317. Testa di satiro**  
in marmo rosso antico su base quadrata di travertino.  
Roma, XIX secolo, h. cm. 36, complessivamente h. cm. 47  
€ 1.000-1.500



**318. Scultura**

in bronzo dorato raffigurante un leone dalle fauci spalancate; base rettangolare  
placcata in marmo rosso, complessivamente cm. 25x32,5x12

€ 800-1.200





319. Piano  
di forma rettangolare placcato in  
diaspro, cm. 78x110  
€ 600-800





**320. Coppia di alzate**  
in marmo bianco venato con vasca circolare.  
Roma, XIX secolo, cm. 18x44 ciascuna  
€ 800-1.200



**321. Testa di Ercole**  
in bronzo patinato, il capo coperto dalla pelle di un leone, h. cm. 45  
€ 500-800



**322. Scultura**  
di bronzo patinato raffigurante Minerva, h. cm. 103  
€ 1.000-1.500



**323. Coppia di consoles**

di mogano. Piano rettangolare in marmo nero; fascia sottostante il piano decorata da applicazioni in bronzo cesellato e dorato; quattro gambe a fusto liscio rastremato verso il basso con attacco superiore a cespo fogliato, riunite alla base da una tablette con piano di marmo incassato. Francia, XIX secolo, cm. 95x62x37 ciascuna

€ 2.500-3.500





324. Piano  
placcato a campionatura di marmi policromi su fondo in marmo nero, cm. 125x51  
€ 2.000-3.000

dettaglio





**325. Mobile stipo**

di forma architettonica di noce, interamente e riccamente intarsiato in avorio alla certosina. Piano rettangolare con fascia sottostante guarnita di cassetto; superiormente alzata con fronte a tre portine scandite da sei tiretti su due colonne; altri tre sono posti sulla parte inferiore. Cimasa di linea mossa che ospita un'ulteriore portina, gambe troncopiramidali riunite da traverse centinate culminanti in una sorta di pinnacolo. Venezia, inizi del XIX secolo, cm. 194x26x64 (difetti minimi)

€ 4.000-6.000



326. Coppia di erme da centro  
placcate in porfido e broccatello, cm. 119x40x40 ciascuna  
€ 3.500-5.500





327. Testa di carattere  
in marmo bianco raffigurante L'impiccato, da Franz Xaver Messerschmidt, h. cm. 50  
€ 1.000-1.500



328



329



330 - frammenti

**328. Testa di carattere**

in marmo bianco, da Franz Xaver Messerschmidt, h. cm. 45

€ 1.000-1.500

**329. Tavolo da salotto**

con base ondulata rivestita in pietra e sfera placcata in travertino; piano rettangolare in vetro molato, cm. 41x68x122

€ 200-300

**330. Piano**

di marmo bianco finemente e riccamente intarsiato a motivi cosmateschi in marmi policromi UNITO a due frammenti parimenti in marmo bianco a decorazioni cosmatesche intarsiate, il piano cm. 4,5x97x60; i fregi cm. 76x13 e cm. 32x10

€ 6.000-8.000



330 - frammenti













**331. Modello di obelisco**

in bianco e nero d'Aquitania poggiante su una base in porfido e marmo bianco.  
Base di linea centinata su cui si posano otto plinti con catenelle in bronzo dorato.  
Roma, XIX secolo, cm. 74x37x37

€ 4.000-6.000





**332. Bella placca**

di forma quadrata intarsiata in marmi policromi a raffigurare una scena pastorale con divinità fluviale; cornice di legno ebanizzato.  
Toscana, XIX secolo, cm. 36x36

€ 5.000-8.000



333

**333. Cinque busti**

in terracotta raffiguranti ciascuno un imperatore romano, cm. 74x60 cadauno

€ 3.000-4.000

**334. Salvator Rosa (ambito)**

Arenella 1615 - Roma 1673

*Paesaggio con la Maddalena Penitente*

olio su tela, cm. 73x50 (cadute di colore)

€ 800-1.200







# BOLLI&ROMITI

## CASA D'ASTE IN ROMA

Bolli&Romiti srl  
Palazzo Cenci - Via Beatrice Cenci 9-9/A - 00186 Roma  
Tel. +39063200252 - Fax +390687670147- Cell. +39336546047  
Email offerte@bolliromiti.it

Compilare la presente scheda ed inviarla a Bolli&Romiti  
via fax: **+390687670147**  
oppure via email all'indirizzo di posta elettronica:  
**offerte@bolliromiti.it**

### MODULO OFFERTE (Offerta ritenuta valida se pervenuta almeno 2 ore prima dell'inizio della vendita)

NOME \_\_\_\_\_

INDIRIZZO \_\_\_\_\_

CITTA' \_\_\_\_\_

C.A.P. \_\_\_\_\_

TELEFONO \_\_\_\_\_

E-MAIL \_\_\_\_\_

CODICE FISCALE / P.IVA \_\_\_\_\_

C.I. \_\_\_\_\_

**E' necessario allegare copia del documento d'identità.**

Con il presente modulo mi impegno ad acquistare i lotti fino all'importo massimo da me indicato oltre i diritti d'asta. Ogni offerta sarà eseguita sulla base delle condizioni di acquisto stampate sul presente catalogo che dichiaro di aver letto ed accettato. Nessun tipo di responsabilità potrà essere attribuita a Bolli&Romiti per offerte inavvertitamente non eseguite o per errori relativi all'esecuzioni delle stesse.

LOTTO	DESCRIZIONE	OFFERTA SCRITTA (escluso diritti d'asta)	OFFERTA TELEFONICA (recapito)
		€	
		€	
		€	
		€	
		€	
		€	
		€	
		€	
		€	
		€	
		€	
		€	
		€	
		€	
		€	

Data \_\_\_\_\_

Firma \_\_\_\_\_

Le telefonate verranno effettuate nei limiti della disponibilità delle linee e potranno essere registrate: i potenziali acquirenti collegati telefonicamente acconsentono alla registrazione delle loro conversazioni. **L'offerta telefonica potrà essere richiesta per i beni con stima pari o superiore a € 300,00.** A parità di offerta sarà prevalente quella ricevuta in sala o quella pervenuta per prima. Non si accettano offerte inferiori al prezzo minimo di stima pubblicato in catalogo. **Al prezzo di aggiudicazione andranno aggiunti i diritti d'asta pari al 24% comprensivi d'iva.**

Data \_\_\_\_\_

Firma \_\_\_\_\_

## Condizioni di acquisto

**1)** **Bolli&Romiti** casa d'aste in Roma agisce quale mandataria con rappresentanza in nome proprio e per conto del venditore, ai sensi e per gli effetti dell'art. 1704 cod. civ., per la vendita dei beni indicati nell'allegato prospetto (di seguito "lotto"). Poiché la vendita deve considerarsi avvenuta tra il venditore e l'acquirente, **Bolli&Romiti** non assume alcuna responsabilità nei confronti dell'aggiudicatario, del venditore, o di qualsiasi altro terzo in genere, all'infuori di quelle derivanti dalla propria qualità di mandataria. Ogni responsabilità ex artt. 1476 ss. cod. civ. continua a gravare in capo ai venditori delle opere. Le vendite si effettuano al maggior offerente e si intendono per "contanti".

Il colpo di martello del banditore, nella sua funzione di direttore della vendita, determina la conclusione del contratto di vendita tra il venditore e l'acquirente.

**2)** I lotti posti in vendita sono da considerarsi come beni usati forniti come pezzi d'antiquariato e perciò non possono essere ritenuti come "prodotto" secondo la definizione di cui all'art. 3 lett. e) del Codice del consumo (D.Lgs. 6.09.2005 n. 206). La selezione e la scelta dei beni da esitare in asta è esclusiva facoltà di **Bolli&Romiti**; sarà sua discrezione inserire tali beni nella vendita più consona alla natura del lotto.

**3)** Ogni asta è preceduta da un'esposizione, per permettere al pubblico di esaminare e verificare attentamente ciascun lotto in vendita, allo scopo di appurarne tutte le qualità, come l'autenticità, lo stato di conservazione, il materiale, la provenienza e l'attinenza con quanto riportato in catalogo. Gli oggetti posti in asta sono venduti nel loro stato di fatto; gli esperti di **Bolli&Romiti** saranno lieti di fornire su richiesta un'opinione verbale o scritta circa il loro stato di conservazione, supportata, ove necessario, dall'invio di materiale fotografico o digitale. Tale parere, o condition report, non riveste carattere di totale completezza e potrebbe non segnalare difetti o restauri: esso non sostituisce l'esame diretto da parte dell'eventuale acquirente poiché rappresenta solo ed esclusivamente il parere soggettivo dei nostri esperti. Anche le descrizioni riportate in catalogo sono UNICAMENTE frutto della loro opinione, e sarà cura dell'acquirente verificare l'esatta corrispondenza fra il bene posto in asta e la relativa descrizione in catalogo. Nessun reclamo sarà possibile relativamente ai restauri, ai difetti e agli errori incorsi nella redazione del catalogo. Per quanto concerne gli oggetti meccanici ed elettrici (pendole, cappuccine, orologi da polso, lampade, automat, ecc.), **Bolli&Romiti** li considera per il loro aspetto puramente decorativo; pertanto non garantisce il loro funzionamento e suggerisce la verifica del sistema meccanico o elettrico da parte di un professionista.

**4)** I lotti posti in asta sono venduti nello stato in cui sono giunti presso **Bolli&Romiti** e in tale stato vengono presentati in esposizione, con ogni relativo difetto ed imperfezione quali rotture, restauri, mancanze o sostituzioni. Tali caratteristiche, anche se non specificate sul catalogo, non possono essere considerate determinanti alla contestazione della vendita. I beni di antiquariato per loro stessa natura possono essere stati oggetto di restauri o sottoposti a modifiche diverse: interventi di tale tipo non possono mai essere considerati vizi occulti o contraffazione di un lotto.

**5)** Le descrizioni o illustrazioni dei lotti contenute nei cataloghi, nelle brochures ed in qualsiasi altro materiale illustrativo hanno carattere meramente

indicativo e riflettono un'opinione, pertanto possono essere modificate prima che il lotto sia messo in asta. **Bolli&Romiti** non sarà quindi responsabile di errori ed omissioni per quanto scritto, ne' potrà essere ipotizzata la contraffazione, in quanto non viene fornita alcuna garanzia implicita o esplicita relativamente ai lotti in vendita. Le illustrazioni pubblicate in catalogo o in altro materiale illustrativo servono esclusivamente ad identificare il lotto e non possono in nessun caso essere considerate come fedeli rappresentazioni dello stato di conservazione dell'oggetto.

**6)** Le opere dei secoli XX e XXI (arte moderna e contemporanea) sono, solitamente, accompagnati dalle documentazioni degli organi (fondazioni, archivi, gallerie, ecc.) autorizzati ad esprimersi in merito alla loro autenticità, regolarmente pubblicate nella relativa scheda in catalogo. Nessun diverso certificato, perizia od opinione, richiesti o presentati a vendita avvenuta, potrà essere fatto valere quale motivo di contestazione dell'autenticità di tali opere.

**7)** Tutte le informazioni fornite sui punzoni dei metalli, sulla caratura ed il peso dell'oro, dei diamanti e delle pietre di colore sono da considerarsi puramente indicative e approssimative; **Bolli&Romiti** non potrà essere ritenuta responsabile per eventuali errori contenuti nelle suddette informazioni e per le falsificazioni ad arte degli oggetti preziosi. **Bolli&Romiti** non garantisce i certificati eventualmente acclusi ai preziosi eseguiti da laboratori gemmologici indipendenti, anche se riferimenti ai risultati di tali esami potranno essere citati a titolo informativo per gli acquirenti.

**8)** Per quanto riguarda i libri, non si accettano contestazioni relative a danni alla legatura, macchie, fori di tarlo, carte o tavole rifilate e ogni altro difetto che non leda la completezza del testo e-o dell'apparato illustrativo; ne' per mancanza di indici di tavole, fogli bianchi, inserzioni, supplementi e appendici successivi alla pubblicazione dell'opera.

**9)** Ogni contestazione, da decidere innanzitutto in sede scientifica fra un consulente di **Bolli&Romiti** ed un esperto di pari qualifica designato dal cliente, dovrà essere fatta valere in forma scritta a mezzo di raccomandata a-r entro quindici giorni dall'aggiudicazione. Decorso tale termine cessa ogni responsabilità di **Bolli&Romiti**. Un reclamo riconosciuto valido porta al semplice rimborso della somma effettivamente pagata, a fronte della restituzione dell'opera, esclusa ogni altra pretesa. In caso di contestazioni fondate ed accettate da **Bolli&Romiti** relativamente ad oggetti falsificati ad arte, purché la relativa comunicazione scritta pervenga alla stessa entro tre mesi dalla scoperta del vizio e comunque non più tardi di cinque anni dalla data della vendita, e sempre che l'acquirente sia in grado di riconsegnare il lotto libero da rivendicazioni o da ogni pretesa da parte di terzi ed il lotto sia nelle stesse condizioni in cui si trovava alla data della vendita, **Bolli&Romiti** potrà, a sua discrezione, annullare la vendita e rivelare all'aggiudicatario che lo richieda il nome del venditore, dandone preventiva comunicazione a quest'ultimo. In parziale deroga di quanto sopra, **Bolli&Romiti** non effettuerà il rimborso all'acquirente qualora la descrizione del lotto nel catalogo fosse conforme all'opinione generalmente accettata da studiosi ed esperti alla data della vendita o indicasse come controversa l'autenticità o l'attribuzione del lotto, nonché se alla data della pubblicazione del lotto la contraffazione potesse essere accertata soltanto svolgendo analisi difficilmente praticabili, o il cui costo fosse irragionevole, o che avrebbero potuto danneggiare e comunque comportare una diminuzione di valore del lotto.

**10)** Il banditore può accettare commissioni di acquisto delle opere a prezzi determinati, su preciso mandato, nonché fare offerte per conto terzi. Durante l'asta è possibile che vengano fatte offerte telefoniche, le quali sono accettate a insindacabile giudizio della casa d'aste e trasmesse al banditore a rischio dell'offerente. Tali collegamenti telefonici sono forniti da **Bolli&Romiti** a titolo gratuito e potranno essere registrati: i potenziali acquirenti collegati al telefono dovranno prenderne atto. Nessun reclamo o contestazione sarà accettato in merito ad offerte scritte, telefoniche o ricevute live, inavvertitamente non registrate o per errori relativi alle esecuzioni delle stesse.

**11)** Gli oggetti sono aggiudicati dal banditore; in caso di contestazione su di un'aggiudicazione, l'oggetto disputato viene rimesso all'incanto nella seduta stessa, sulla base dell'ultima offerta raccolta. Lo stesso può inoltre, a sua assoluta discrezione ed in qualsiasi momento dell'asta: ritirare un lotto, fare offerte consecutive o in risposta ad altre offerte nell'interesse del venditore, fino al raggiungimento del prezzo di riserva, nonché adottare qualsiasi provvedimento che ritenga adatto alle circostanze, come abbinare o separare i lotti o eventualmente variare l'ordine della vendita.

**12)** Prima dell'ingresso in sala i clienti che intendono concorrere all'aggiudicazione di qualsiasi lotto, dovranno richiedere il cartoncino con il numero di partecipazione, che verrà consegnato dal personale della casa d'asta previa comunicazione da parte dell'interessato delle proprie generalità ed indirizzo, con esibizione e copia del documento di identità; potranno inoltre essere richieste allo stesso referenze bancarie od equivalenti garanzie per il pagamento del prezzo di aggiudicazione e dei diritti d'asta. Al momento dell'aggiudicazione, chi non avesse già provveduto, dovrà comunque comunicare alla mandataria le proprie generalità ed indirizzo.

**Bolli&Romiti** si riserva il diritto di negare a chiunque, a propria discrezione, l'ingresso nei propri locali e la partecipazione all'asta; nonché di rifiutare le offerte di acquirenti non conosciuti o non graditi, a meno che venga lasciato un deposito ad intera copertura del prezzo dei lotti desiderati o fornita altra adeguata garanzia. In seguito a mancato o ritardato pagamento da parte di un acquirente, **Bolli&Romiti** non si assume alcuna responsabilità e nulla potrà essere da essa preteso da parte del venditore; potrà altresì rifiutare qualsiasi offerta fatta da quello stesso acquirente inadempiente o da un suo rappresentante nel corso di successive aste.

**13)** Al prezzo di aggiudicazione sono da aggiungere i diritti di asta pari al 24%, comprensivi dell'IVA prevista dalla normativa vigente. Qualunque ulteriore onere o tributo relativo all'acquisto sarà comunque a carico dell'aggiudicatario.

**14)** L'acquirente potrà versare un acconto all'atto dell'aggiudicazione e completare il pagamento entro tre giorni lavorativi, prima di ritirare la merce a sua cura, rischio e spesa; il ritiro dovrà essere effettuato comunque entro e non oltre dieci giorni lavorativi dalla fine della vendita. In caso di mancato pagamento, in tutto o in parte, dell'ammontare totale dovuto dall'aggiudicatario entro tale termine, **Bolli&Romiti** avrà diritto, a propria discrezione, di: a) restituire il bene al venditore, esigendo a titolo di penale da parte del mancato acquirente il pagamento delle commissioni perdute; b) agire in via giudiziale per ottenere l'esecuzione coattiva dell'obbligo d'acquisto; c) vendere il lotto tramite trattativa privata o in aste successive per conto ed a spese dell'aggiudicatario,

ai sensi dell'art. 1515 cod.civ., salvo in ogni caso il diritto al risarcimento dei danni. Decorso il termine di cui sopra, **Bolli&Romiti** sarà comunque esonerata da ogni responsabilità nei confronti dell'aggiudicatario in relazione all'eventuale deterioramento o deperimento degli oggetti ed avrà diritto di farsi pagare per ogni singolo lotto i diritti di custodia oltre a eventuali rimborsi di spese per trasporto al magazzino, come da tariffario a disposizione dei richiedenti. Qualunque rischio per perdita o danni al bene aggiudicato si trasferirà all'acquirente dal momento dell'aggiudicazione. L'acquirente potrà ottenere la consegna dei beni acquistati solamente previa corresponsione alla casa d'aste del prezzo e di ogni altra commissione, costo o rimborso inerente.

**15)** Per gli oggetti sottoposti alla notifica da parte dello Stato ai sensi del D.Lgs. 22.01.2004 n. 42 (c.d. Codice dei Beni Culturali) e ss.mm., gli acquirenti sono tenuti all'osservanza di tutte le disposizioni legislative vigenti in materia.

L'aggiudicatario, in caso di esercizio del diritto di prelazione da parte dello Stato, non potrà pretendere dalla casa d'aste o dal venditore alcun rimborso di eventuali interessi sul prezzo e sulle commissioni d'asta già corrisposte. L'esportazione di oggetti da parte degli acquirenti residenti o non residenti in Italia è regolata della suddetta normativa, nonché dalle leggi doganali, valutarie e tributarie in vigore. Pertanto, l'esportazione di oggetti la cui datazione risale ad oltre cinquant'anni è sempre subordinata alla licenza di libera circolazione rilasciata dalla competente Autorità. **Bolli&Romiti** non assume alcuna responsabilità nei confronti dell'acquirente in ordine ad eventuali restrizioni all'esportazione dei lotti aggiudicati, né in ordine ad eventuali licenze o attestati che lo stesso debba ottenere in base alla legislazione italiana.

**16)** Con riferimento all'esportazione degli oggetti acquistati, saremo lieti di supportare gli acquirenti nelle attività relative alla spedizione e all'ottenimento della documentazione necessaria, mettendo a disposizione dei nostri clienti i contatti dei nostri partner logistici.

**17)** Per ogni lotto contenente materiali appartenenti a specie protette come, ad esempio, corallo, avorio, tartaruga, cocodrillo, ossi di balena, corni di rinoceronte, etc., è necessaria una licenza di esportazione CITES rilasciata dal Ministero dell'Ambiente e della Tutela del Territorio. Si invitano i potenziali acquirenti ad informarsi presso il Paese di destinazione sulle leggi che regolano tali importazioni.

**18)** Il diritto di seguito verrà posto a carico del venditore ai sensi dell'art. 152 della L. 22.04.1941 n. 633, come sostituito dall'art. 10 del D.Lgs. 13.02.2006 n. 118.

**19)** I valori di stima indicati nel catalogo sono espressi in euro e costituiscono una mera indicazione. Tali valori possono essere uguali, superiori o inferiori ai prezzi di riserva dei lotti concordati con i venditori.

**20)** Le presenti Condizioni di Acquisto, regolate dalla legge italiana, sono accettate tacitamente da tutti i soggetti partecipanti alla procedura di vendita all'asta e restano a disposizione di chiunque ne faccia richiesta. Per qualsiasi controversia relativa all'attività di vendita all'asta presso **Bolli&Romiti** è stabilita la competenza esclusiva del foro di Roma.

**21)** Ai sensi dell'art. 13 D.Lgs. 196-2003 (Codice in materia di protezione dei dati personali), **Bolli&Romiti**, nella sua qualità di titolare del

trattamento, informa che i dati forniti verranno utilizzati, con mezzi cartacei ed elettronici, per poter dare piena ed integrale esecuzione ai contratti di compravendita stipulati dalla stessa società, nonché per il perseguimento di ogni altro servizio inerente l'oggetto sociale della **Bolli&Romiti** srl. Il conferimento dei dati è facoltativo, ma si rende strettamente necessario per l'esecuzione dei contratti conclusi.

La registrazione alle aste consente alla mandataria di inviare i cataloghi delle aste successive ed altro materiale informativo relativo all'attività della stessa.

**22)** Qualsiasi comunicazione inerente alla vendita dovrà essere effettuata mediante lettera raccomandata A.R. indirizzata a:

**Bolli&Romiti srl**  
Sede legale:  
Via Beatrice Cenci 9-9A  
00186 Roma

## Informazioni per gli acquirenti

Con la partecipazione in asta si intendono accettate tutte le condizioni di vendita di seguito riportate. Si raccomanda di leggerle con attenzione.

### Esposizione

Ogni asta è preceduta da un'esposizione, per permettere al pubblico di esaminare e verificare attentamente ciascun lotto in vendita, allo scopo di appurarne tutte le qualità, come l'autenticità, lo stato di conservazione, il materiale, la provenienza e l'attinenza con quanto riportato in catalogo.

### Integrità e conservazione

Gli oggetti posti in asta sono venduti nel loro stato di fatto; gli esperti di **Bolli&Romiti** saranno lieti di fornire su richiesta un'opinione verbale o scritta circa il loro stato di conservazione, supportata, ove necessario, dall'invio di materiale fotografico o digitale. Tale parere, o condition report, non riveste carattere di totale completezza e potrebbe non segnalare difetti o restauri: esso non sostituisce l'esame diretto da parte dell'eventuale acquirente poiché rappresenta solo ed esclusivamente il parere soggettivo dei nostri esperti. Anche le descrizioni riportate in catalogo sono UNICAMENTE frutto della loro opinione, e sarà cura dell'acquirente verificare l'esatta corrispondenza fra il bene posto in asta e la relativa descrizione in catalogo. Nessun reclamo sarà possibile relativamente ai restauri, ai difetti e agli errori incorsi nella redazione del catalogo.

Per quanto concerne gli oggetti meccanici ed elettrici (pendole, cappuccine, orologi da polso, lampade, automat, ecc.), **Bolli&Romiti** li considera per il loro aspetto puramente decorativo; pertanto non garantisce il loro funzionamento e suggerisce la verifica del sistema meccanico o elettrico da parte di un professionista.

### Catalogo

Tutti i beni in asta sono descritti nel relativo catalogo, prodotto sia in formato cartaceo sia in formato digitale consultabile sul sito internet di **Bolli&Romiti**, per la maggior parte completi di relativa fotografia.

### Descrizione

Fornisce le informazioni generali sul bene e costituisce una mera opinione dei nostri esperti.

### Stime

Consistono nella valutazione che i nostri esperti attribuiscono a ciascun lotto.

### Partenza d'asta

Rappresenta la cifra con cui si dà inizio all'asta, generalmente coincidente con il prezzo di riserva, ovvero con il prezzo minimo stabilito confidenzialmente fra **Bolli&Romiti** e il venditore. Per i beni posti in vendita al miglior offerente (M.O.), la partenza d'asta sarà pari a € 50,00; per tutti gli altri, i rilanci sono effettuati nell'ordine del 10% e comunque variabili sempre a discrezione del banditore.

### Partecipazione all'asta

**Presenza in sala:** prima di intervenire in asta, i potenziali acquirenti dovranno fornire i propri dati anagrafici, codice fiscale e referenze bancarie; effettuate queste operazioni, verrà loro attribuito un numero di partecipazione valido per tutta la durata dell'asta. Qualora il potenziale acquirente volesse partecipare per conto e in nome di terzi, deve informare la direzione di **Bolli&Romiti** prima dell'inizio della vendita; in caso contrario i beni acquistati saranno fatturati al nome e all'indirizzo rilasciato al momento dell'assegnazione del numero di partecipazione e non potranno essere trasferiti ad altri nomi o indirizzi.

**Offerta scritta o telefonica:** se non fosse possibile partecipare personalmente all'asta, i potenziali acquirenti hanno la facoltà di lasciare un'offerta scritta o telefonica compilando il relativo modulo di offerta, pubblicato sul catalogo cartaceo, sul sito internet o reperibile in sede, da inviare via fax al numero 06.87670147 o via email all'indirizzo info@bollirromiti.it. Per quanto riguarda le offerte scritte, la cifra indicata nel modulo di offerta rappresenta quella massima: ciò vuol dire che il lotto potrà essere aggiudicato all'offerente anche al di sotto di tale somma, ma che di fronte ad un'offerta superiore verrà aggiudicato ad altro concorrente. A parità di offerta sarà prevalente quella ricevuta in sala o quella pervenuta per prima. Non si accettano offerte inferiori al prezzo minimo di stima pubblicato in catalogo. Riguardo l'offerta telefonica, si avverte che essa potrà essere richiesta per i beni con stima pari o superiore ad € 300,00; in tal caso una nostra incaricata provvederà ad effettuare il collegamento telefonico per consentire l'ingresso in gara per il bene di interesse. Le telefonate verranno effettuate nei limiti della disponibilità delle linee e potranno essere registrate: i potenziali acquirenti collegati telefonicamente acconsentono alla registrazione delle loro conversazioni.

**Offerta Live:** registrandosi sul nostro sito internet è possibile partecipare all'asta in diretta tramite web, seguendo tutte le istruzioni indicate.

Le offerte scritte, le offerte telefoniche e le offerte live rappresentano un servizio offerto a titolo gratuito; nessun tipo di responsabilità potrà perciò essere attribuita a **Bolli&Romiti** per offerte inavvertitamente non eseguite o per errori relativi all'esecuzione delle stesse. Ogni offerta sarà comunque ritenuta valida solo se pervenuta almeno due ore prima dell'inizio della vendita.

### Aggiudicazione

Con la battuta del martello il bene si intende aggiudicato: in quel momento il compratore si assume la piena responsabilità del lotto. Oltre al prezzo di aggiudicazione, il compratore dovrà aggiungere i diritti d'asta del 24% comprensivi di IVA come da normativa vigente.

### Pagamenti

Al prezzo di aggiudicazione sono da aggiungere i diritti di asta pari al 24%, comprensivi dell'IVA prevista dalla normativa vigente. Il pagamento dei beni aggiudicati dovrà essere effettuato immediatamente dopo il termine dell'asta, tramite:

• contanti fino ad € 2.999,00



· carta di credito e-o bancomat (circuiti Mastercard, Visa e Amex)  
· assegno bancario o circolare (soggetto a preventiva verifica con l'istituto di emissione)  
intestato a: **Bolli&Romiti srl** - bonifico bancario  
presso: INTESA SAN PAOLO,  
Filiale 6831, Via Marcello Prestinari 7, Roma  
IBAN: IT11W030690338810000009017  
BIC-SWIFT: BCITITMM

Per il pagamento con assegno bancario, si avverte che la consegna dei beni verrà effettuata dopo l'incasso del titolo. **Bolli&Romiti** ha possibilità, previo accordo con il venditore, di offrire agli acquirenti che ritenga affidabili la facoltà di pagare i beni acquistati a scadenze dilazionate: la loro consegna non verrà comunque effettuata fino al completo incasso della somma dovuta; i potenziali acquirenti che intendano usufruire di tale tipo di pagamento devono prendere contatto preventivamente con la direzione.

### Ritiro

I beni acquistati devono essere ritirati entro sette giorni lavorativi, previa presentazione da parte dell'acquirente di un documento d'identità; qualora il ritiro dei lotti già pagati fosse effettuato da una terza persona, occorre che questa sia munita di delega scritta rilasciata dall'acquirente e di una fotocopia del documento di identità di quest'ultimo. Dietro espressa richiesta, il personale di **Bolli&Romiti** potrà occuparsi dell'imballaggio e del trasporto dei lotti acquistati a spese e rischio dell'aggiudicatario, il quale dovrà sollevare **Bolli&Romiti** da ogni responsabilità in merito. Trascorso il termine di dieci giorni lavorativi, **Bolli&Romiti** non sarà più responsabile della custodia dei beni acquistati e del loro eventuale deterioramento o deperimento, trattenendoli a rischio e cura dell'acquirente, al quale verranno addebitati i costi di magazzino di seguito elencati a titolo indicativo:

- mobili e sculture: € 15,00 al giorno+ IVA
- dipinti: € 10,00 al giorno +IVA
- oggetti: € 5,00 al giorno + IVA

A discrezione della direzione i beni potranno essere trasferiti, previa comunicazione al committente, presso i depositi di Itaca Transport, Via Rocca di Cave 31, Roma, che applicherà le medesime tariffe di magazzino maggiorate delle spese di trasporto. Tali tariffe sono esposte e consultabili nella sede di **Bolli&Romiti**.

### Spedizione dei lotti

Il personale della casa d'aste sarà lieto di occuparsi della spedizione dei lotti acquistati seguendo le indicazioni comunicate per iscritto dagli acquirenti e dopo che questi abbiano effettuato per intero il pagamento. La spedizione avverrà a rischio e spese dell'acquirente che dovrà manlevare per iscritto la casa d'aste da ogni responsabilità in merito. Il nostro personale è inoltre a disposizione per valutazioni e consigli relativi a tutti i metodi di spedizione e assicurazione dei lotti. Per ogni esigenza il reparto spedizioni è a disposizione dalle ore 10 alle ore 13 e dalle ore 14 alle ore 17,30 dal lunedì al venerdì.

### Esportazione dei lotti acquistati

Il Dlgs n. 42 del 22 gennaio 2004 regola l'esportazione di Beni Culturali al di fuori del territorio della Repubblica italiana. Il Regolamento CEE n. 3911-92 del 9 dicembre 1992, come modificato dal Regolamento CEE n. 2469-96 del 16 dicembre 1996 e dal Regolamento CEE n. 974-01 del 14 maggio 2001, regola invece l'esportazione dei Beni Culturali al di fuori dell'Unione europea.

Per esportare fuori dall'Italia i Beni Culturali

aventi più di 50 anni è necessaria la Licenza di Esportazione che l'acquirente è tenuto a procurarsi personalmente. La casa d'aste non risponde per quanto riguarda tali permessi, né può garantire il rilascio dei medesimi. Sempre la casa d'aste, su richiesta dell'acquirente, può provvedere all'espletamento delle pratiche relative alla concessione delle licenze di esportazione; i relativi costi sono a carico dell'acquirente. La mancata concessione delle suddette autorizzazioni non può giustificare l'annullamento dell'acquisto né il mancato pagamento.

In riferimento alle norme contenute nell'art. 8, 1° comma, lettera B, del DPR 633-72, si informano i gentili acquirenti che, nel caso in cui volessero trasportare il bene fuori dal territorio comunitario e ottenere il rimborso dell'Iva, è necessario rispettare le seguenti procedure:

- completare le pratiche doganali e il trasporto fuori dal territorio U.E. entro 3 mesi a partire dalla data di fatturazione.
  - far pervenire entro lo stesso termine la bolla doganale originale o documento equipollente direttamente alla casa d'aste.
- Il termine di 3 mesi, decorrenti dalla data di fatturazione, potrebbe essere sospeso per il tempo necessario ad ottenere il certificato di esportazione.

## Informazioni per i venditori

### Valutazione dei beni

I nostri esperti sono a disposizione per valutare gratuitamente singoli lotti o intere collezioni da inserire in asta. Una valutazione preliminare può essere effettuata su materiale fotografico corredato di tutte le informazioni riguardanti l'oggetto. Se necessario si effettuerà una valutazione a domicilio.

### Prezzo di riserva

Successivamente, fra il venditore e **Bolli&Romiti** verrà concordato un prezzo di riserva, vale a dire la cifra minima sotto la quale il lotto non potrà essere venduto; questa è strettamente confidenziale, potrà essere inferiore, uguale o superiore alla stima riportata sul catalogo e sarà protetta in asta dal battitore mediante appositi rilanci. Qualora il prezzo di riserva non fosse raggiunto il lotto risulterà invenduto.

### Mandato a vendere- diritti d'asta-diritti di seguito

Sul prezzo di aggiudicazione la casa d'aste tratterà una provvigione del 17% quale diritto d'asta, comprensiva dell'IVA prevista dalla normativa vigente, dell'assicurazione, del marketing (illustrazioni in catalogo comprese), dell'inserimento nel sito internet e della tassa di registro. Sarà a carico del venditore il costo del trasporto dei beni sia per la vendita sia per l'eventuale restituzione, oltre, ove fossero necessari, agli oneri doganali per l'importazione o l'esportazione dei lotti. Al momento della consegna dei lotti la casa d'aste rilascerà una ricevuta di deposito con le descrizioni dei lotti e le riserve stabilite; successivamente, al venditore verrà rilasciato il mandato a vendere, ove verranno riportate le condizioni contrattuali, i prezzi di riserva ed eventuali spese aggiuntive a carico del venditore. Prima dell'inizio dell'esposizione che precede l'asta, **Bolli&Romiti** riserverà al venditore copia del catalogo comprendente gli oggetti affidati. Con Dlgs n. 118 del 13-2-2006 è in vigore dal 9 Aprile 2006 in Italia il "Diritto di Seguito", ossia il diritto dell'autore

(vivente o deceduto da meno di 70 anni) di opere di arti figurative e di manoscritti a percepire una percentuale sul prezzo di vendita degli originali delle proprie opere in occasione delle vendite successive alla prima. Tale diritto sarà a carico del Venditore e sarà calcolato sul prezzo di aggiudicazione uguale o superiore a € 3.000,00. Tale diritto non potrà comunque essere superiore a € 12.500,00 per ciascun lotto. L'importo del diritto da corrispondere è così determinato: · 4% per la parte del prezzo di vendita fino a € 50.000,00; · 3% per la parte del prezzo di vendita compresa fra € 50.000,01 e 200.000,00; · 1% per la parte del prezzo di vendita compresa fra € 200.000,01 e 350.000,00; · 0,50% per la parte del prezzo di vendita compresa fra € 350.000,01 e 500.000; · 0,25% per la parte del prezzo di vendita oltre € 500.000. Il diritto di seguito addebitato al Venditore sarà versato dalla casa d'aste alla SIAE in base a quanto stabilito dalla legge.

### Dopo l'asta

Dopo la vendita **Bolli&Romiti** invierà al venditore un rendiconto provvisorio in cui saranno elencati tutti i lotti di sua proprietà con le relative aggiudicazioni.

### Pagamenti

Dopo quindici giorni lavorativi dal termine dell'asta, al venditore verrà liquidata la somma relativa ai beni venduti al netto dei diritti d'asta, purché tali beni siano stati regolarmente pagati da parte del relativo acquirente e purché non vi siano stati reclami o contestazioni inerenti i beni aggiudicati. In caso di mancato pagamento da parte dell'acquirente, i beni rimarranno in custodia presso la sede di **Bolli&Romiti** fino al perfezionamento della vendita o alla restituzione dei sopraddetti beni al venditore.

Il pagamento può essere effettuato:

- contanti fino ad € 2.999,00
  - assegno bancario o circolare · bonifico bancario
- Al momento del pagamento **Bolli&Romiti** rilascerà una fattura in cui saranno indicate in dettaglio le aggiudicazioni, le commissioni e le altre eventuali spese.

### Lotti invenduti

I lotti invenduti dovranno essere ritirati a cura e spese del venditore entro dieci giorni dalla data della vendita. Trascorso tale termine, **Bolli&Romiti** non sarà più responsabile della custodia dei beni invenduti e del loro eventuale deterioramento o deperimento, trattenendoli a rischio e cura del venditore, al quale verranno addebitati i costi di magazzino di seguito elencati a titolo indicativo:

- mobili e sculture: € 15,00 al giorno + IVA
- dipinti: € 10,00 al giorno +IVA - oggetti: € 5,00 al giorno + IVA

A discrezione della direzione i beni potranno essere trasferiti, previa comunicazione al venditore, presso i depositi di Itaca Transport, Via Rocca di Cave 31, Roma, che applicherà le medesime tariffe di magazzino maggiorate delle spese di trasporto. Tali tariffe sono esposte e consultabili nella sede di **Bolli&Romiti**.

La **Bolli&Romiti** è lieta di effettuare valutazioni scritte per assicurazioni, divisioni ereditarie, vendite private o per altri scopi. I costi sono variabili in ragione della qualità dei beni, della natura degli stessi della quantità di lavoro necessaria alla redazione dell'inventario, ma saranno sempre altamente competitivi.

## Terminologia

Le affermazioni riguardanti l'autore, l'attribuzione, l'origine, il periodo, la provenienza e le condizioni dei lotti in catalogo sono da considerarsi come un'opinione personale degli esperti e degli studiosi eventualmente consultati e non un dato di fatto.

**Leonardo:** l'opera, secondo la nostra opinione, è opera dell'artista.

**Attribuito a Leonardo:** l'opera, secondo la nostra opinione, è probabilmente opera dell'artista, ma non ve n'è certezza.

**Bottega di Leonardo:** l'opera, secondo la nostra opinione, è di un pittore non conosciuto della bottega dell'artista che può averla eseguita sotto la sua supervisione o meno.

**Ambito-cerchia di Leonardo:** l'opera, secondo la nostra opinione, è di un pittore non conosciuto, ma distinguibile, legato al suddetto artista, ma non necessariamente da un rapporto di allunato.

**Stile di-seguace di Leonardo:** l'opera, secondo la nostra opinione, è di un pittore, contemporaneo o quasi contemporaneo, che lavora nello stile dell'artista, senza essere necessariamente legato a lui da un rapporto di allunato.

**Maniera di Leonardo:** l'opera, secondo la nostra opinione, è stata eseguita nello stile dell'artista, ma in epoca successiva.

**Da Leonardo:** l'opera, secondo la nostra opinione, è una copia di un dipinto dell'artista.

**In stile...:** l'opera, secondo la nostra opinione, è nello stile menzionato, ma di epoca successiva.

### Firmato

#### datato

**iscritto:** secondo la nostra opinione, la firma e-o la data e-o l'iscrizione sono di mano dell'artista.

#### Recante firma

##### data

**iscrizione:** secondo la nostra opinione, la firma e-o la data e-o l'iscrizione sono state aggiunte. Le dimensioni date sono prima l'altezza e poi la larghezza.

**Elementi antichi:** mobili-oggetti assemblati successivamente utilizzando elementi o materiali di epoche precedenti.

**Restauri:** i beni antichi o usati sono nella maggior parte dei casi soggetti a restauri e integrazioni e-o sostituzione. La dicitura verrà riportata solo nei casi in cui gli interventi vengono considerati dagli esperti della casa d'aste molto al di sopra della media e tali da compromettere almeno parzialmente l'integrità del bene.

**Difetti:** il bene presenta visibili ed evidenti mancanze, rotture o usure.

**M.o.:** Miglior Offerente. Rappresenta la sigla attribuita ad un lotto di esiguo valore antiquariale, la cui partenza d'asta è pari ad € 50,00.

**A Richiesta:** si riferisce a beni di elevato valore. Per conoscere il relativo prezzo di stima occorre contattare la direzione.







Progetto Grafico  
Cecilia Romiti

Fotografie  
Edoardo Bruni



**BOLLI&ROMITI**  
CASA D'ASTE IN ROMA