

A classical painting depicting Cupid, a winged cherub, holding a long, thin string that extends upwards to a small bird perched on its tip. The background is a soft, textured wash of colors. The text is overlaid in a bright pink color.

BOLLI & ROMITI
CASA D'ASTE IN ROMA

INEFFABILE LEGGEREZZA

DISTRAZIONI DI GUSTO

ROMA 9 NOVEMBRE 2020 - ASTA LIVE





DIPARTIMENTI

MOBILI E ARTI DECORATIVE

SIMONETTA BOLLI
simonetta@bollirromiti.it

DIPINTI ANTICHI E DEL XIX SECOLO

FABRIZIO ROMITI
fabrizio@bollirromiti.it

PORCELLANE E MAIOLICHE ANTICHE

DONATELLA BOLLI
donatella@bollirromiti.it

ARGENTI E GIOIELLI OROLOGI DA POLSO

FEDERICO CAPUANO
federico@bollirromiti.it

TAPPETI E TESSUTI

MASSIMO ROMITI
massimo@bollirromiti.it

DESIGN E XX SECOLO

FRANCESCO ALESSANDRELLI
francesco@bollirromiti.it

AMMINISTRAZIONE, FINANZA E CONTROLLO

COSTANZA CAZZANIGA
amministrazione@bollirromiti.it

DIGITAL STRATEGY

JACOPO BIANCHI
jacopo@bollirromiti.it

SEGRETERIA

GIOVANNA PADOVANI
info@bollirromiti.it

LOGISTICA

PATRICIO TINOCO CASTILLO

RAPPRESENTANZE

MILANO

SIMONETTA BOLLI
simonetta@bollirromiti.it

PARIGI

GENNARO BERGER
gennaro@bollirromiti.it



INEFFABILE LEGGEREZZA

DISTRAZIONI DI GUSTO

ASTA IN ROMA

PALAZZO CENCI
VIA BEATRICE CENCI 9-9/A

ESPOSIZIONE

da venerdì 6 novembre a domenica 8 novembre 2020 dalle 10.00 alle 18.00
nel rispetto delle normative vigenti

ASTA LIVE

lunedì 9 novembre 2020

UNICA SESSIONE ore 12.00
1-395

Segui l'asta in streaming su www.bolliromiti.it





UNICA SESSIONE

1-395

1. Quattro sgabelli

Stone in policarbonato nero.
Marcel Wanders per Kartell, cm. 45x30 ciascuno (segni di usura)
€ 150-250

2. Paravento

con struttura in legno laccato nero a quattro ante in seta nera e beige
ricamata a rami fioriti e paesaggio acquatico con volatili.
Cina, inizi del XX secolo, cm. 171x260 (seta strappata)
€ 100-200





3. Due piatti

in porcellana dipinta in policromia su fondo nero ornati a raffigurare rispettivamente due volatili su zolle di terreno traforate e un paesaggio di arbusti fioriti con le tipiche rose canine animati da volatili.

Cina, XIX secolo, d. cm. 40,5 ciascuno

€ 200-300





4. Coppia di pannelli
rettangolari in metallo argentato finemente sbalzato a raffigurare volatili su rami.
Cina, inizi del XX secolo, cm. 46x34 ciascuno
M.O.



5. Zuppiera con coperchio
di forma ottagonale in porcellana verde e policroma finemente dipinta a motivi fogliati e farfalle.
Cina, XIX secolo, cm. 15x23x21
€ 80-120



6

6. Bruciapropumi

in porcellana policroma con particolari dorati. Corpo ottagonale con pareti svasate; coperchio lievemente arcuato e traforato al centro: un ricco decoro a paesaggi con animali e scene di vita orientale entro riserve ricavate da superficie a motivi floreali orna l'intera superficie. Due prese laterali.
Cina, XIX secolo, h. cm. 22

€ 150-250

7. Lampada da terra

con fusto in alabastro scolpito a rami fogliati con volatili; diffusore in metallo laccato avorio; piede circolare.
Arte orientale, h. cm. 182

M.O.



9



10



11



12



8. Scettro
in pietra dura bianca scolpita.
Cina, l. cm. 20,5
€ 150-250

9. Scettro
in pietra dura verde con motivi floreali.
Cina, l. cm. 70
€ 100-150

10. Elefante
in pietra dura verde su base lignea.
Cina, complessivamente h. cm. 65
€ 100-150

11. Cane accosciato
in pietra dura verde su base lignea.
Cina, complessivamente cm. 30x60
€ 100-150

12. Due gruppi
in pietra dura verde raffiguranti
rispettivamente un'anatra ed un cane.
Cina, h. cm. 29 e h. cm. 37
€ 100-150



13

13. Quattro mensoline

in lacca nera, dorata e alcuni particolari rossi, dipinte a raffigurare vegetazione con volatili.

Cina, da cm. 19x24,5x12 a cm. 33x26,5x12

€ 100-150

14. Portadocumenti

in lacca nera dipinto in policromia e dorature a scene tratte dal repertorio orientale.

Giappone, cm. 33x30x7

€ 50-100







15

15. Coppia di vasi

in lacca verde decorati a figure di draghi in oro e policromia.
Cina, h. cm. 27 ciascuno

€ 150-200

16. Coppia di strisce

di forma sagomata in seta ricamata a vasi di fiori; entro cornice.
Cina, le strisce cm. 80x15 ciascuna

€ 100-200





17. Pannello

in seta di tonalità rosso scuro ricamata
con fili d'oro ad uccelli.

Cina, cm. 245x152 (difetti)

€ 100-150



18. Quattro pannelli
rettangolari in seta ricamati a raffigurare rami fioriti con volatili.
Cina, cm. 126x37 ciascuno
€ 2.000-3.000

19. Otto alzatine
di forma circolare dipinte a dorature a motivi di gusto orientale.
Giappone, da cm. 3x9 a cm. 9x24
€ 100-150



20

20. Grande contenitore

con coperchio, di forma trapezoidale in legno laccato rosso e dipinto a dorature a motivi orientali, cm. 120x83x67
€ 150-250

21. Cornice

rettangolare in legno dorato scolpito a motivi floreali e fogliati, massimo ingombro cm. 136x106
€ 100-200



21

22. Cornice

in legno dorato scolpito a giorno a motivi fogliati,
massimo ingombro cm. 123x150

€ 100-200

23. Coppia di cornici

in legno dorato e traforato, scolpite a motivi floreali,
massimo ingombro cm. 135x114 ciascuna

€ 150-250

24. Coppia di cornici

in legno dorato e laccato scolpite a giorno a motivi floreali,
massimo ingombro cm. 121x152 ciascuna

€ 150-250

25. Cornice


in legno in parte dorato e riccamente scolpito a motivi fogliati
centrati da valve di conchiglia, massimo ingombro cm. 123x89

€ 100-150





26. Tempietto
in grès in parte a coperta verde e ocra.
Cina, cm. 47x43x22
€ 100-150



27. Grande tappeto
a fondo rosa, cm. 320x240
€ 200-300

28. Piccolo tappeto di Pechino
cm. 33x33
€ 50-100

29. Piccolo tappeto cinese
di forma sagomata, cm. 63x63
€ 100-150

30. Piccolo tappeto cinese
cm. 118x64
€ 150-250



31. Arazzo
in seta e fili metallici raffigurante tre personaggi con un drago.
Giappone, XVIII secolo, cm. 191x133 (difetti)
€ 250-350

32. Tre scatole
con coperchio in ceramica policroma raffiguranti rispettivamente un mazzo di cavolfiori, un carciofo e un pomodoro;
una scatola marcata Tupini Roma, h. cm. 24, h. cm. 22, h. cm. 15
€ 100-150



33. Etienne Gossin
(Parigi ?-1900)

Gentildonna seduta

scultura in terracotta, h. cm. 34
Firma sulla base: E.Gossin

€ 200-300



34. Testa di bimba
in terracotta di fine modellato, h. cm. 36
€ 100-150



35. Coppia di sculture

in biscuit in parte policromo raffiguranti rispettivamente Diana cacciatrice e Ercole con la clava, h. cm. 37 ciascuna
€ 150-250



36

36. Busto femminile

in biscuit in parte policromo.

Luneville, Mougin Frères, marca incussa sul fondo, 1920 circa, cm. 28x27

€ 100-150

37. Grande scultura

in porcellana bianca e argentata raffigurante una gentildonna con fazzoletto in mano.
Jose Pucha per Lladro, es. 530/1.000, cm. 60x50x35 (mano destra rincollata)

€ 500-800



38

38. Due sculture

in porcellana bianca e in biscuit parzialmente policromo raffiguranti una portatrice d'acqua, h. cm. 41 ciascuna
€ 250-350

39. Due sculture

in porcellana policroma e biscuit marrone raffiguranti rispettivamente una portatrice d'acqua e un nudo femminile che raccoglie fiori.
Il biscuit, Goldscheider, h. cm. 42, cm. 21x24
€ 100-150



40. Giuseppe Cappè

Maternità, 1968

scultura in porcellana policroma, h. cm. 36
Firma e anno sulla base: G.Cappè R.C 1968
€ 100-150

41. Jean Pierre Morante

inizi del XX secolo

Danzatrice con ventaglio

bronzo dorato su base di marmo, complessivamente h. cm. 32
Firma sulla base: Morante
€ 100-150



42. Gruppo

in terracotta patinata a bronzo raffigurante Cleopatra con un branco di tigri.
Francia, inizi del XX secolo, cm. 75x68x16

€ 1.200-1.800



43. Mobile a due corpi

in legno laccato e interamente decorato a chinoiseries dorate su fondo scuro. La parte superiore composta da toilette, con due portine apribili a celare specchio ovale tra spazi aperti e tiretti e da un vano asportabile, munito di maniglie, anch'esso con due bandelle apribili e interno a scrittoio e cassettini; la parte inferiore a console, cimasa a timpano spezzato centrato da valva.

Inghilterra, fine del XVIII-inizi del XIX secolo, cm. 175x75x60 (restauri)

€ 800-1.200

44. Giuseppe Santi

Il bagno di Venere
Andromeda incatenata

coppia di oli su tela, cm. 46x35 ciascuno

Bibl.: D.Biagi Maino, *La pittura a Bologna tra Accademia e Neoclassicismo. Il caso di Giuseppe Santi*, in *"Ricerche di Storia dell'Arte"*, 46, 1992, pp. 5-14

Le due piccole tele in pendant eleganti opere di impostazione ed esecuzione tardo-settecentesca, provengono da un importante palazzo nobiliare bolognese.

La prima rappresenta Andromeda, la bella figlia di un re etiope, incatenata alla rupe in rassegnata attesa del mostro marino cui è destinata quale vittima sacrificale (Ovidio, *Metamorfosi*, V, 1-275), la seconda *Il bagno di Venere*. L'Andromeda è stata restituita da Donatella Biagi Maino (comunicazione scritta) "al catalogo ancora scarno e in via di definizione del pittore bolognese Giuseppe Santi, talentoso interprete della cultura pittorica all'epoca del trapasso dall'ancien regime al nuovo ordine, ciò che implica la medesima attribuzione anche per *Il bagno di Venere*, che presenta i medesimi caratteri stilistici.

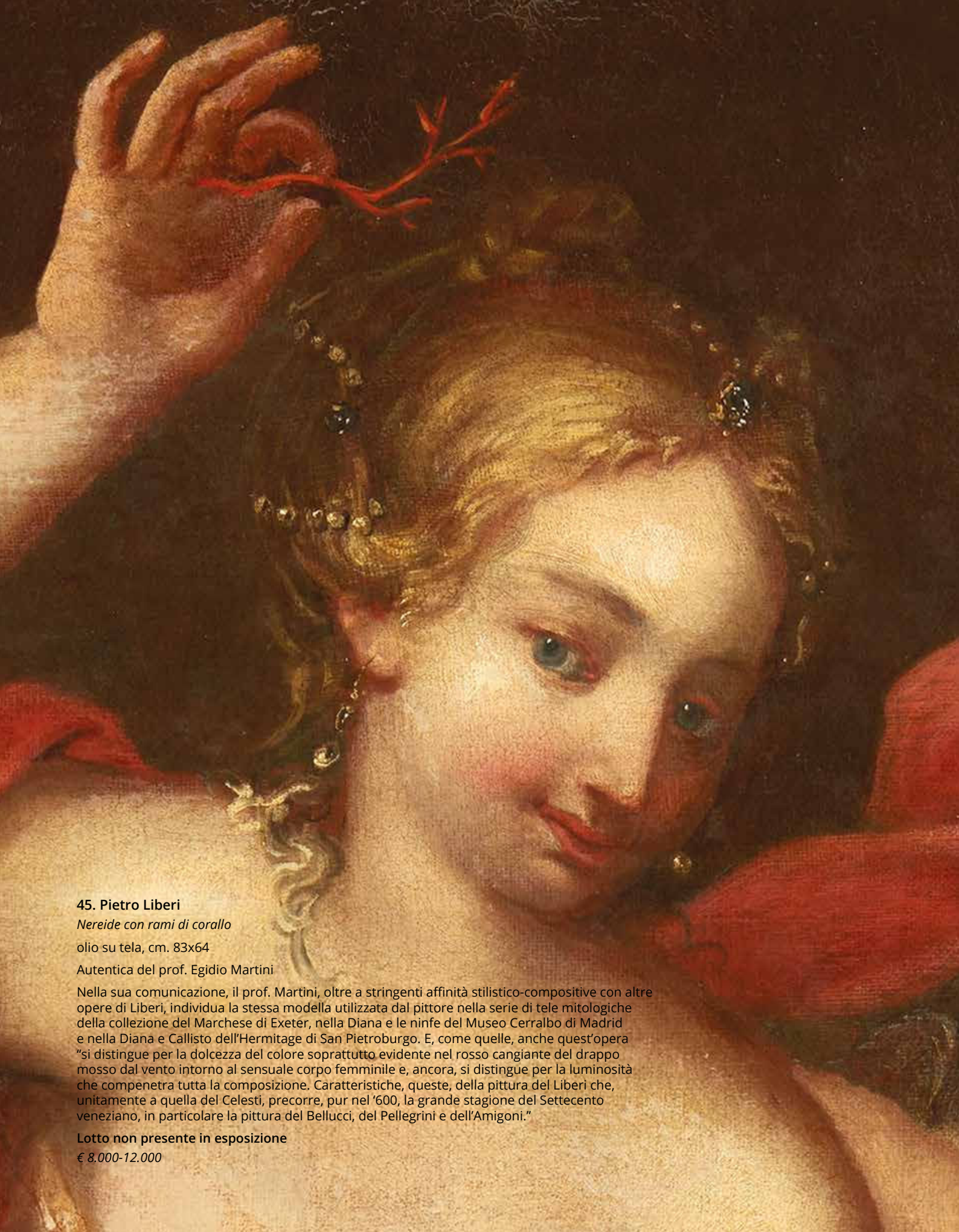
Giuseppe Santi fu allievo di Ubaldo Gandolfi, maestro anche di Felice Giani, presso l'Accademia Clementina di Bologna, alla quale si accostò già negli anni Settanta, con studi di nudo e prove d'invenzione tra le quali spicca il *Belisar* del 1793, dimostrando "capacità di resa inventiva ed un gusto sicuro e attento alle novità della cultura del suo tempo". Spesso sue opere sono passate in aste londinesi con la comprensibile attribuzione ad Ubaldo o Gaetano Gandolfi, che fu il secondo dei suoi maestri. Non meraviglia dunque l'iscrizione "Del Signore Gandolfi" che compare sulla tela originale del *Bagno di Venere*. Del resto lo stile del Santi deve molto al magistero dei Gandolfi, pur distaccandosi dalla loro maniera "per l'accezione risentita nella descrizione delle forme". Tipica della sua pittura è peraltro "la scelta di effigiare i volti scorciati, soprattutto quelli femminili, dei personaggi delle sue rappresentazioni, garbate impaginazioni a carattere teatrale di favole mitologiche o sacre rappresentazioni, e caratteristico della sua produzione matura è il tono squillante del colore, che si riscontra nei diversi dipinti, eseguiti su differenti supporti, raffiguranti la Madonna con il Bambino o La Sacra Famiglia "preziosi per il raffinato classicismo che impronta le effigi e certi voluti arcaismi, i rimandi ad un michelangiolismo non di maniera che curiosamente si sposa con stilemi gandolfiani, nell'evoluzione di un percorso che dallo studio del naturale dell'epoca prima (...) evolve verso un fare più ammanierato" in linea con le conquiste culturali della sua epoca.

In base a tali considerazioni, dunque, *Andromeda* e il suo pendant sono da ricondursi cronologicamente al tardo Settecento, "all'epoca cioè in cui il Santi si misura con le aspettative dei maestri: e adotta una tavolozza in chiaro...".

€ 4.000-6.000







45. Pietro Liberi

Nereide con rami di corallo

olio su tela, cm. 83x64

Autentica del prof. Egidio Martini

Nella sua comunicazione, il prof. Martini, oltre a stringenti affinità stilistico-compositive con altre opere di Liberi, individua la stessa modella utilizzata dal pittore nella serie di tele mitologiche della collezione del Marchese di Exeter, nella Diana e le ninfe del Museo Cerralbo di Madrid e nella Diana e Callisto dell'Hermitage di San Pietroburgo. E, come quelle, anche quest'opera "si distingue per la dolcezza del colore soprattutto evidente nel rosso cangiante del drappo mosso dal vento intorno al sensuale corpo femminile e, ancora, si distingue per la luminosità che compenetra tutta la composizione. Caratteristiche, queste, della pittura del Liberi che, unitamente a quella del Celesti, precorre, pur nel '600, la grande stagione del Settecento veneziano, in particolare la pittura del Bellucci, del Pellegrini e dell'Amigoni."

Lotto non presente in esposizione

€ 8.000-12.000





46. Coppia di fregi
rettangolari in legno scolpito a giorno e dorato.
XVIII secolo, cm. 46x113, cm. 49x127 (mancanze)
€ 200-300





47. Coppia di torcieri

a cinque luci in legno dorato con particolari in metallo. Cartella centrale scolpita a forma di amorino alato e braccia portafiamme a rami di foglie lanceolate e ripiegate.

XIX secolo, cm. 55x74 ciascuno

€ 200-300

48. Coppia di specchiere

di forma ovale in legno dorato con cimasa a fiocco d'amore.

XIX secolo, cm. 57,5x40

€ 100-200

49. Fondosala

in legno laccato bianco decorato da un pannello in gesso policromo a soggetto neoclassico, cm. 177x115

€ 300-500





50. Coppia di altorilievi
in gesso policromo e dorato su fondo azzurro
raffiguranti rispettivamente l'Allegoria della Musica
e l'Allegoria della Scultura.
Periodo neoclassico, cm. 66x140
€ 400-600



51. Grande gruppo

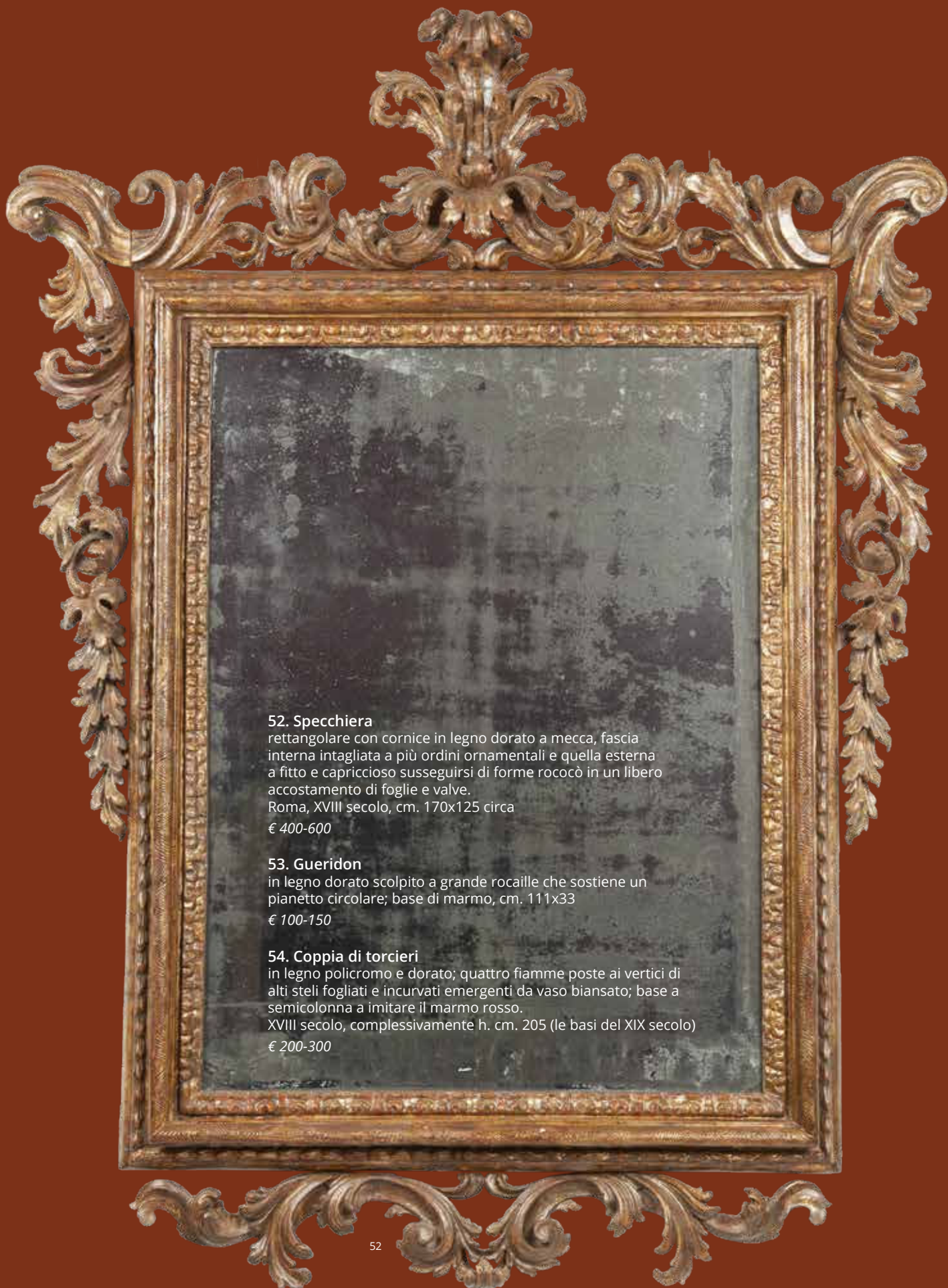
in bronzo patinato finemente cesellato a raffigurare Apollo e Dafne con Cupido seduto che sorregge una ghirlanda floreale; base circolare parimenti in bronzo patinato, complessivamente h. cm. 225 circa; d. cm. 63 circa

Lotto non presente in esposizione

€ 3.000-5.000







52. Specchiera

rettangolare con cornice in legno dorato a mecca, fascia interna intagliata a più ordini ornamentali e quella esterna a fitto e capriccioso susseguirsi di forme rococò in un libero accostamento di foglie e valve.

Roma, XVIII secolo, cm. 170x125 circa

€ 400-600

53. Gueridon

in legno dorato scolpito a grande rocaille che sostiene un pianetto circolare; base di marmo, cm. 111x33

€ 100-150

54. Coppia di torcieri

in legno policromo e dorato; quattro fiamme poste ai vertici di alti steli fogliati e incurvati emergenti da vaso biansato; base a semicolonna a imitare il marmo rosso.

XVIII secolo, complessivamente h. cm. 205 (le basi del XIX secolo)

€ 200-300



53



54







55. Tavolo

a biscotto in noce, piano sagomato con cartelle lignee disposte a rosone dalle belle venature; fusto a colonnina su base triangolare con piedi a zampa ferina.

XIX secolo, cm. 85x88x58

M.O.

56. Pannello

ligneo dipinto ad olio a ritrarre due putti, con architetture quali inquadratura, mentre reggono uno stemma nobiliare a forte rilievo, complessivamente cm. 90x121

€ 100-200

57. Coppia di grandi lesene

in legno scolpito e dorato con capitelli corinzi e pilastri percorsi da robusti girali floreali con bacche, che si alzano simmetrici da un amorino alato posto alla base e sono interrotti da mascheroni e putti in pose diverse.

XVII secolo, h. cm. 365x65 circa (doratura ripresa)

€ 800-1.200



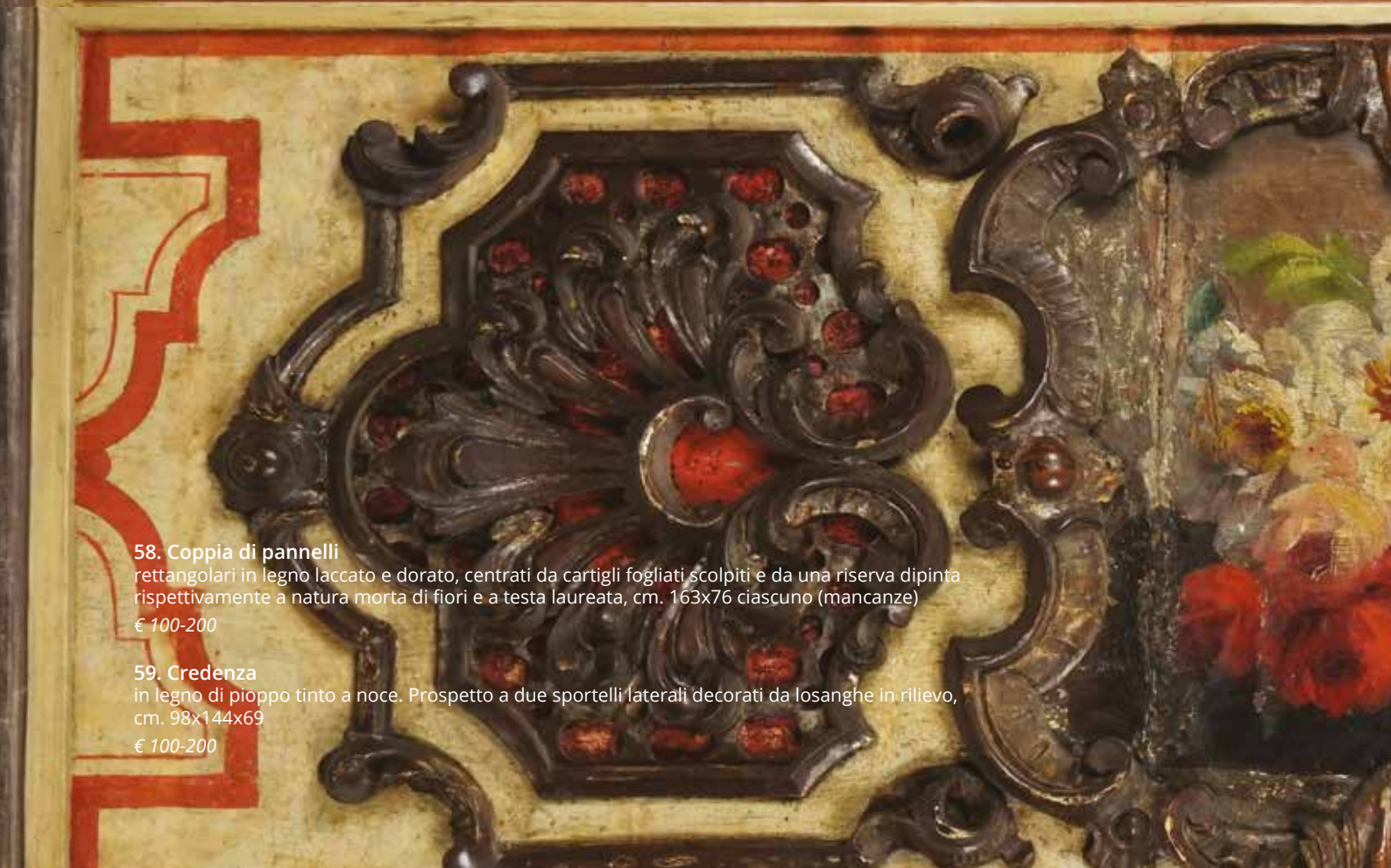


58. Coppia di pannelli
rettangolari in legno laccato e dorato, centrati da cartigli fogliati scolpiti e da una riserva dipinta
rispettivamente a natura morta di fiori e a testa laureata, cm. 163x76 ciascuno (mancanze)

€ 100-200

59. Credenza
in legno di pioppo tinto a noce. Prospetto a due sportelli laterali decorati da losanghe in rilievo,
cm. 98x144x69

€ 100-200







60. Grande scultura

in legno laccato avorio con lumeggiature dorate, raffigurante un re coronato che tiene un vessillo nella mano destra. Germania, XVII secolo, h. cm. 146 (qualche mancanza alla laccatura)

€ 1.000-1.500



61. Pittore della fine del XIX secolo

Ritratto del duca di Baviera

olio su tela, cm. 209x120 (difetto alla tela)

€ 500-800



62. Credenza

con piano rettangolare; due porte sul fronte intagliate a motivi floreali sovrastate da un cassetto; corte gambe mosse.
XIX secolo, cm. 100x135x54,5

€ 100-200

63. Tre zinefre

in legno laccato nero, dorato e scolpito, cm. 36x131x32 ciascuna (mancanze)

€ 150-250





64 - una di cinque

64. Cinque mantovane

in seta gialla con ricami in rosso a tralci vegetali e bordura a frange.
Venezia, XVIII secolo, l. cm. 161 ciascuna

€ 100-200

65. Grande piattia

in noce. Ampia cornice perimetrale intagliata a corpose volute arricciate e unite a motivi di rocailles culminanti in una cimasa a cartiglio; campitura centrale dipinta in policromia su fondo avorio a tralci di fiori multiformi e frutti ad incorniciare diciassette spazi circolari incavati e parzialmente dorati.

Venezia, XVIII secolo, cm. 218x193

€ 2.000-3.000

66. Coppia di piatti

in maiolica bianca e policroma nei toni del verde, viola e giallo con decorazione M.me Bernard.

Francia, Les Islettes, XIX secolo, d. cm. 22,5 ciascuno

€ 100-150



66







67. Due piattini

in maiolica policroma.

Pavia, XVIII secolo, d. cm. 17, d. cm. 19 UNITI a un trembleuse parimenti in maiolica, Savona XVIII secolo, cm. 4x14,5

€ 200-300

68. Piattino

in maiolica bianca, gialle e blu dipinto a raffigurare San Gerolamo con il leone reso in rilievo.

Deruta, XVI secolo, d. cm. 15 (restauro)

€ 200-300

69. Tre trembleuses

in maiolica marrone dipinte a dorature.

Probabilmente Savona, XVIII secolo, cm. 4x13 ciascuna (lievi sbeccature al piede)

€ 600-800

70. Sei piattini

in maiolica bianca dipinta a motivi fogliati e figure in arancione.

XVIII/XIX secolo, d. cm. 15,5 ciascuno (qualche sbeccatura)

€ 50-100

71. Tre piatti

in maiolica bianca e policroma a raffigurare la tipica decorazione a fiamma in porpora e verde.

Lodi, XVIII secolo, d. cm. 24 (lievi sbeccature)

€ 180-250



72. Potiche

in maiolica dipinta in vivace policromia. Ornato a mazzo di fiori multiformi con uccelletto ad occupare la parte anteriore per diventare minute ghirlande sulla superficie rimanente; corpo percorso da forti nervature e chiuso da un coperchio a cupola con presa appuntita; base quadrangolare a doppie volute arricciate, unite a foglie di raccordo quali piedi.

Nove, XIX secolo, h. cm. 52

€ 100-150

73. Servizio di piatti

Etruria in terraglia bianca composto da 93 pezzi comprendenti 12 fondine, 24 piatti piani, 24 piatti da frutta, 12 tazze da brodo con piattino, 1 zuppiera con coperchio, 2 vassoi circolari, 3 vassoi ovali di differenti misure e due brocche di diversa misura.

Inghilterra, Wedgwood & Barlastone (un piatto piano sbeccato)

€ 300-500





73 - parte del servizio



75

74



76

74. Cornice a cartiglio

in legno laccato bianco e scolpito.
XIX secolo, massimo ingombro cm. 157x102,5
€ 50-100

75. Poltrona e coppia di sedie in miniatura

in legno laccato bianco; piani e dosselli canneès, la poltrona cm. 25x16x12
€ 150-250

76. Posacenere

in smalti policromi in forma di corolla.
Limoges, L.Dadat, d. cm. 11 (lieve felatura)
€ 50-100



77. Quattro sculture
in biscuit e porcellana policroma a soggetto femminile, l. da cm. 18 a cm. 24
€ 50-100



78. Scultura
in porcellana policroma raffigurante una giocoliera.
Ens, monogramma AB incusso sulla base, h. cm. 32
€ 50-100



79. Scultura
in ceramica policroma raffigurante Pierrot
appoggiato a un tamburo, h. cm. 30
€ 50-100



80. Scultura
in ceramica bianca, nera e viola raffigurante
Pierrot triste, h. cm. 32
€ 100-150



81. Scultura

In porcellana policroma raffigurante Pierrot con la chitarra.
Ens, h. cm. 35

€ 50-100



82. Scultura

in porcellana bianca e policroma raffigurante una gentildonna che si specchia.
Russia, prima metà del XX secolo, h. cm. 21

€ 100-150



83. Due sculture

in porcellana policroma ciascuna raffigurante una donna in costume popolare.
Russia, prima metà del XX secolo, h. cm. 21 ciascuna

€ 250-350



84

84. Scultura
in porcellana bianca e policroma raffigurante un ballerino.
Ungheria, Hollohaza, h. cm. 31
€ 50-100

85. Scultura
in porcellana policroma raffigurante un nudo femminile, h. cm. 27
€ 50-100



86. Scultura
in porcellana bianca, blu e dorata raffigurante una danzatrice distesa, cm. 22x45x22
€ 600-800



87. Scultura
in porcellana bianca raffigurante una colomba.
Lladro, cm. 19x17x17
€ 50-100

88. Scultura
in porcellana policroma raffigurante un bimbo che cavalca un'oca.
Herend, cm. 21x25
€ 80-120

89. Gruppo
in porcellana bianca e policroma raffigurante un satiretto che cavalca un tucano.
Rosenthal, h. cm. 23
€ 100-150



90. Sei sculture

in ceramica verde raffiguranti personaggi della Commedia dell'Arte.

S.A.C.A. Sesto Fiorentino come da marca sotto la base, h. cm. 31

ciascuna

€ 250-350







92

91. Scultura di donna

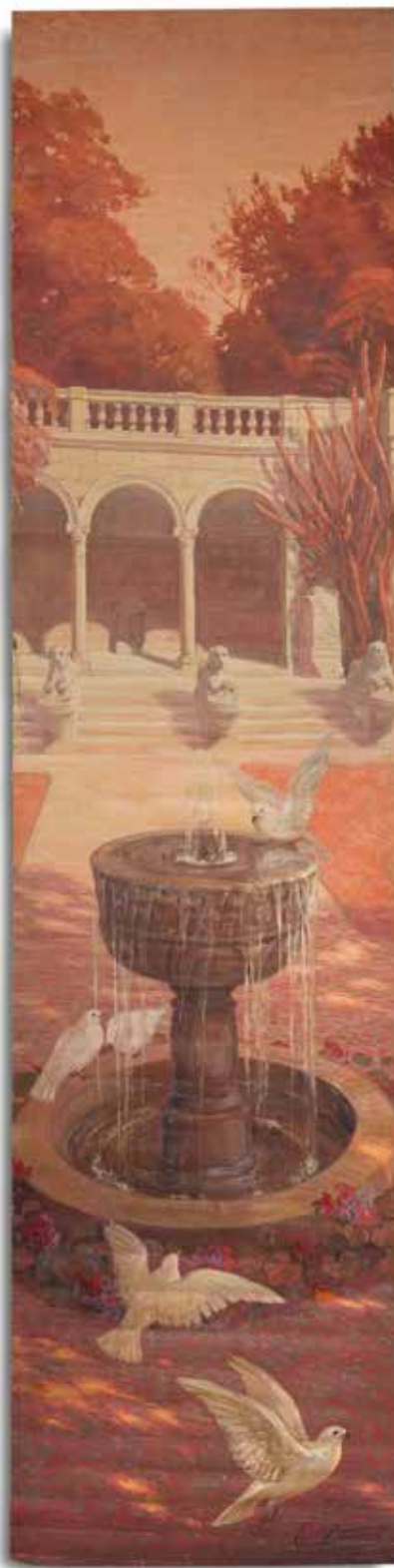
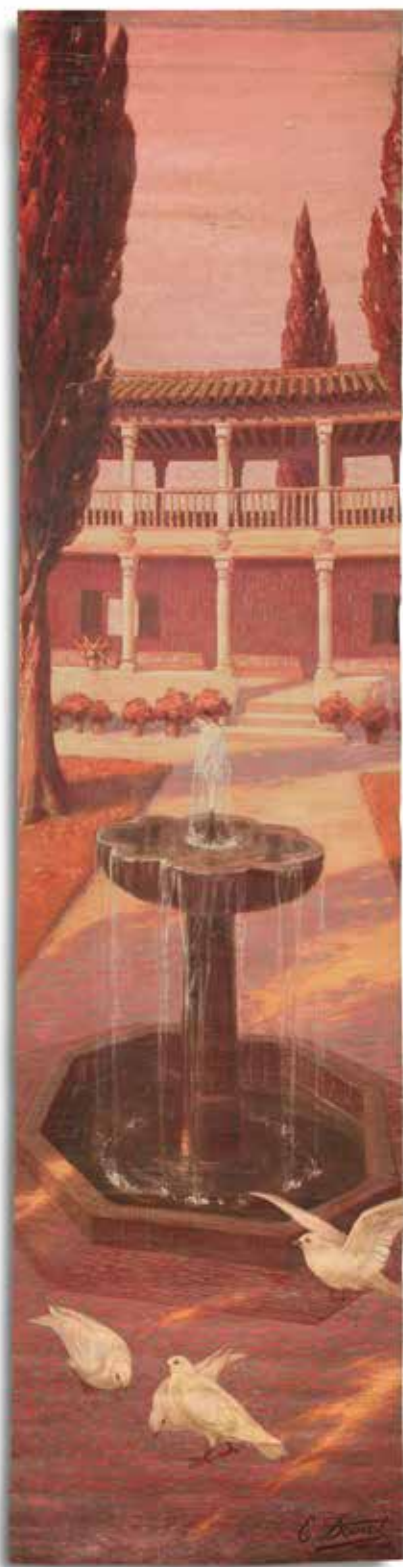
in ceramica rosa raffigurante un personaggio femminile, verosimilmente Joséphine Baker.
Marca non decifrata, n. incusso 1176, cm. 34x26,5x12,5

€ 100-150

92. Scultura

in marmo bianco raffigurante il busto di Diana.
XVIII secolo, h. cm. 48 (lieve mancanza)

€ 1.500-2.000



93. Due scroll

ad olio su tela in monocromia rossa, ciascuno raffigurante uno scorcio di giardino con fontana. Firmati e datati E. Doucet Nice 1928, ciascuno cm. 366x92

€ 200-300



95

94. Piedistallo

in legno ebanizzato. Piano quadrato sostenuto da un fusto a sezione esagonale intarsiato in ottone e madreperla a motivi floreali e fogliati; piede quadrato.

Inizi del XX secolo, cm. 107x33x33

€ 300-500

95. Tavolo

in legno ebanizzato. Piano dal profilo sagomato sostenuto da quattro montanti centinati qualificati dalla figura di un gufo che si posa su una voluta, cm. 76x84x84

€ 200-300



96. Pendola

in metallo dorato cesellato a figura di cavallo; quadrante poggiato sul dorso del cavallo segnato da ore in numeri romani e minuti in cifre arabe circoscritto da ghirlande.
XIX secolo, h. cm. 79 (completo della chiave di carica)

€ 100-150





97. Due cavalli
in bronzo dorato, cm. 71x70, cm. 40x70 circa (difetti minimi)
€ 200-300



98. Lotto
di due figure di cavallo e una scatola cilindrica con presa del coperchio in forma di pipa, in ceramica bianca e policroma, cm. 20x23, cm. 27x30, h. cm. 25 (un cavallo con coda rincollata)
€ 100-150

99. Scultura
in porcellana bianca, dorata e verde raffigurante una dama che si inchina.
Rosenthal, h. cm. 24
€ 80-120



100

100. Figura di dama

con busto in porcellana; ampia veste in seta verde; entro campana di vetro con base in legno intarsiato, la figura cm. 34x35 (lievi difetti alla veste)

€ 50-100

101. Vaso

in bronzo dorato raffigurante un nudo femminile mentre cinge con un drappo il tronco di un albero; firmato Giambaldi sul tronco. 1920 circa, h. cm. 25

€ 100-150

102. Giuseppe Cappè
sei sculture in biscuit policromo di diverso soggetto, h. da cm. 17 a cm. 29
€ 300-500







104

103. Coppia di coppe
in vetro blu alla ruota, h. cm. 15 ciascuno
€ 150-350

104. Coppia di sculture
in ceramica policroma raffiguranti rispettivamente una gentildonna gallina e un gentiluomo gallo.
Napoli, Bruno Merli e Giuseppe Cappè, h. cm. 37, h. cm. 39 (mancanze)
€ 100-200



105

105. Due figure
con mani e teste in terracotta policroma raffiguranti rispettivamente un frate e un "pazzariello".
Napoli, Ferrigno, h. cm. 19 ciascuna
M.O.

106. Lume da tavolo
in vetro molato e metallo dorato e cesellato; paralume di stoffa, h. cm. 48
€ 100-150

107. Leggio da tavolo
di noce con piano inclinabile.
XIX secolo, cm. 10x54x48
€ 100-150



108. Il colpo di vento

bronzo patinato su base a campana di marmo,
complessivamente h. cm. 37

€ 100-200

109. Sabatino De Angelis

Napoli 1838 - 1910

Narciso, 1905

scultura in bronzo patinato, h. cm. 77

Firma sulla base: Sabatino De Angelis et Fils Naples 1905

€ 800-1.200

110. Vincenzo Gemito

Napoli 1852 - 1929

Gioventù di Nettuno

scultura di bronzo patinato, h. cm. 33

Firmato sullo scoglio a tergo: Gemito

€ 2.000-3.000



111. Eugenio Avolio
Napoli 1876 - 1929

Nettuno scaglia il tridente

gruppo di bronzo su base di marmo, complessivamente h. cm. 59
Firma sulla base: E.Avolio; timbro della fonderia

€ 1.500-2.500



112

112. Giuseppe Sutera

Messina 1878 - 1967

Scugnizzo che porta un sacco

bronzo patinato, cm. 61x40x40 circa

Firma a tergo: Sutera

€ 1.500-2.000

113. Scultura

di bronzo patinato raffigurante l'Athena Giustiniani;

base parallelepipedica in marmo giallo antico.

Roma, XIX secolo, complessivamente h. cm. 41

€ 800-1.200



113



115

114. Lotto
di tre sculture di biscuit e porcellana a diverso soggetto, h. da cm. 15 a cm. 33
€ 50-100

115. Coppia di eleganti candelieri
di forma cilindrica in bronzo e bambù su cui si avvinghia un serpente.
Anni '30, h. cm. 25 ciascuno
€ 50-100



116. Coppia di vasi
di forma ovoidale in bronzo patinato con corpo decorato in rilievo a dragoni.
Cina, XIX secolo, h. cm. 25 ciascuno
€ 50-100



117. Sei piatti piani, una fondina e un vassoio ovale
in porcellana nera e dorata; cavetto a fondo giallo dipinto a raffigurare un volo di uccelli fra rami di pruno.
Leeds, i piatti d. cm. 23, il vassoio cm. 28x22
€ 300-500



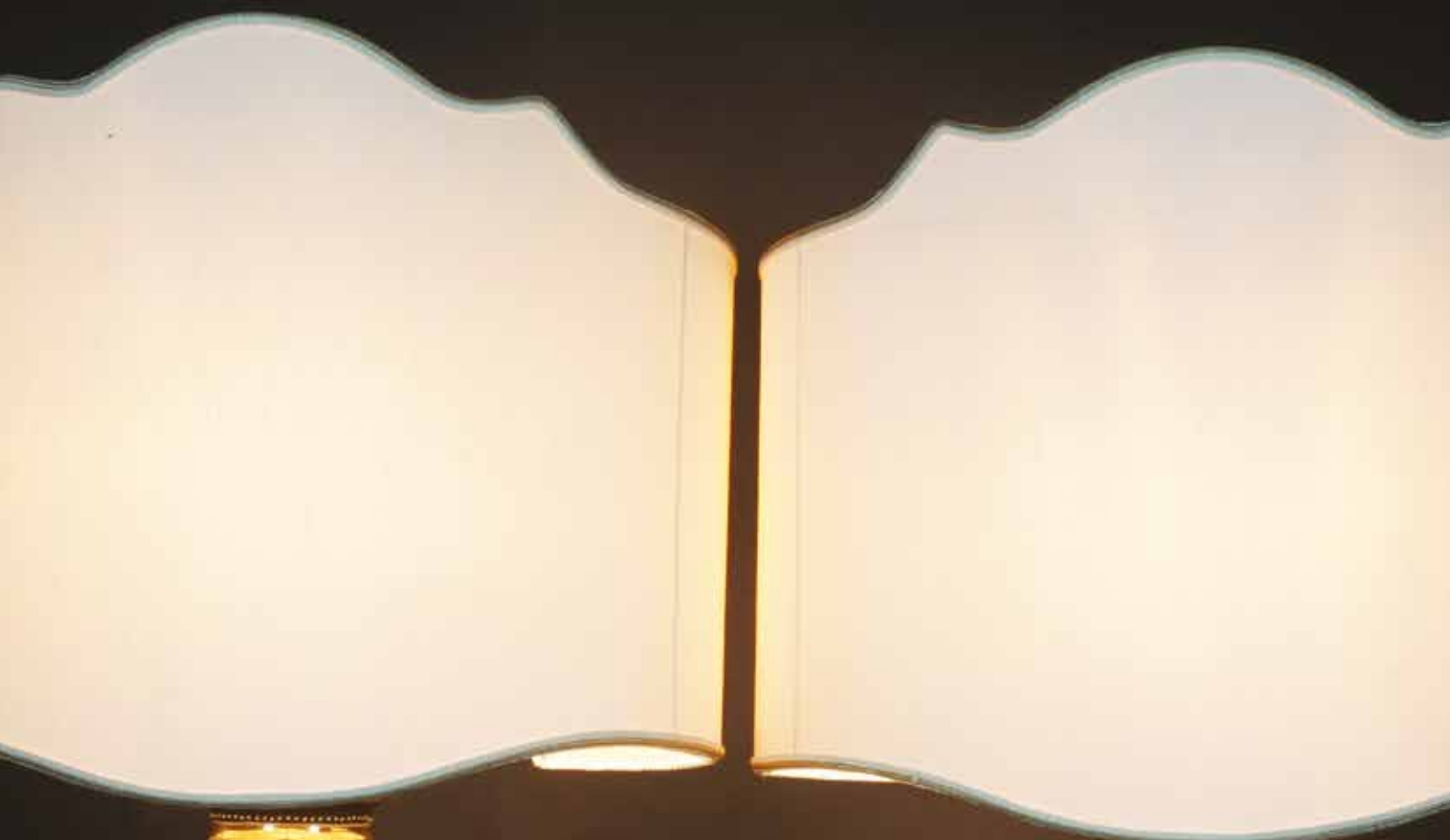
118

118. Scultura

in legno raffigurante un danzatore con ventaglio.
Giappone, periodo Meiji, Omura Daikita, h. cm. 35
M.O.

119. Coppia di lumi da tavolo

in terraglia di Satsuma a sezione esagonale dipinti a raffigurare una moltitudine di personaggi orientali
in oro e policromia UNITA ad un vaso della medesima manifattura di diversa forma, la coppia di lumi
h. cm. 72 (paralume compreso), il vaso h. cm. 30
€ 350-500





120. Tre bicchieri
in cristallo multicolor alla ruota decorati a grappoli d'uva, h. cm. 19 ciascuno
€ 100-300



121. Tre calici
in vetro multicolor alla ruota.
Moser, come da firma all'acido, h. cm. 20 ciascuno
€ 100-300



122. Sei calici
in cristallo multicolor.
Francia, St. Louis come da marchio all'acido, h. cm. 24 ciascuno
€ 200-400



123. Otto calici
in vetro spesso verde alla ruota.
Christofle, come da marchio inciso, h. cm. 21 ciascuno (tre calici sbeccati)
€ 350-550



124. Otto calici
in cristallo molato blu.
Francia, St. Louis come da marchio all'acido, h. cm. 21,5 ciascuno
€ 250-400



125

125. Nove calici
in vetro soffiato decorati da motivi floreali dipinti in giallo; stelo tornito.
Murano, inizi del XX secolo, h. cm. 19
€ 300-500



126. Centrotavola
in cristallo fumè in forma di foglia accartocciata.
Anni '40, cm. 18x43x25
€ 100-150



127

127. Centrotavola

di forma centinata con bordo rivestito in argento sbalzato e piano di specchio.

Palermo, Ignazio Pampillonia, punzone del fascio littorio, cm. 46x30

€ 200-300

128. Servizio da aragosta

in argento sterling composto da 16 pezzi.

Sheffield, 1946, Walker&Hall, peso complessivo gr. 709

€ 300-500

129. Servizio di posate

in argento composto da 91 pezzi comprendente 12 cucchiari, 12 forchette, 12 coltelli, 12 forchette e 12 coltelli da pesce, 12 forchette da frutta, 12 cucchiaini da gelato, sei posate da portata e un mestolo.

Cesa, punzone in vigore fino al 1935,

peso complessivo gr. 5.944

€ 2.500-3.500





128



129 - parte del servizio



130. Servizio di posate

in lega dorata composto da 48 pezzi comprendenti 12 cucchiaini, 12 forchette, 12 coltelli e 12 cucchiaini da caffè.
Christofle

€ 100-200



parte del servizio



131. Servizio di posate

in argento dorato composto da 48 pezzi comprendenti 12 cucchiaini, 12 forchette e 24 coltelli.
Parigi, Tetard Freres, peso complessivo gr. 2.258

€ 1.000-1.500



parte del servizio



132. Grande pesciera con coperchio
in metallo argentato in forma di una balena.
Arthur Court Designs, 1979, cm. 18x65x30
€ 100-150



133. Dodici sottopiatti

in argento a superficie liscia con profilo del bordo centinato.

Svizzera, Jezler, prima metà del XX secolo, d. cm. 29,5 ciascuno, peso complessivo gr. 7.630 circa

€ 4.500-5.500



134. Scatola

di forma rettangolare in argento sterling con coperchio sbalzato a melograni; internamente in argento dorato.
Carlo Vallé per Frugoni Roma, cm. 3x22x11,5, peso gr. 726

€ 300-500



135. Sei reggi-forchetta

in argento a forma di bassotto, peso complessivo gr. 142

€ 50-100



136. Coppia di piccoli candelabri
in argento a tre luci sorrette dalla figura di Mercurio con caduceo.
Firenze, Fratelli Raddi, cm. 19x18 ciascuno, peso complessivo gr. 412
€ 300-500



137. Coppia di candelieri

in argento a superficie liscia; piede circolare.

XVIII secolo, h. cm. 21 ciascuno, peso complessivo gr. 494

€ 100-200



138

138. Coppia di candelieri

a sezione ottagonale in argento con fusto rastremato verso il basso; piede circolare.
Sheffield, 1915, h. cm. 30 ciascuno, peso lordo complessivo gr. 2.114

€ 500-800

139. Centrotavola

di forma ovale in argento martellato costolato, cm. 8x30,5x11, peso gr. 503

€ 300-500



140. Cofanetto

in argento di forma ovale polilobata finemente inciso, cesellato e sbalzato; coperchio centrato da una pietra blu cabochon.
Anni '50, cm. 8x18x15, peso gr. 670

€ 300-500



141. Centrotavola

in argento sterling di forma ovale con corpo sbalzato a baccellature in parte inciso e sbalzato; due anse a foglia accartocciata.
Milano, anni '50, cm. 17x39,5x19, peso gr. 1.098

€ 600-800



142. Caffettiera

in argento a superficie liscia. Corpo ovoidale; presa in avorio.
Alessandria, Ricci, h. cm. 32, peso lordo gr. 929

€ 500-800



143. Coppia di sculture

in argento e argento dorato raffiguranti rispettivamente Francesco duca di Milano a cavallo e Ascanio Sforza a cavallo; base in marmo verde, le sculture cm. 16x14, cm. 14x13

€ 600-800



144. Scatola

di forma ovale in malachite con coperchio qualificato dalla figura di una serpe in bronzo dorato.

Anni '40, cm. 9x16x9

€ 150-200

145. Valigetta portagioie

rivestita in pelle di pitone verde.

Pineider, anni '80, cm. 10x37x27

€ 1.000-1.500







146. Orologio da tavolo

in argento dorato finemente cesellato e inciso, decorato da una ricca applicazione di smalti policromi a motivi vegetali, pietre di colore e piccole perle. Cassa circolare con quadrante dagli indici in numeri arabi, sostenuta da due colonnine poggianti su una base rettangolare centrata da una placca di agata muschiata; quattro pieducci a voluta ricurva. Probabilmente Vienna, XIX secolo, cm. 22x15,5x10,5

€ 2.500-3.500



148

147. Piccolo vassoio
in argento con profilo sagomato.
Treviso, Angelo Schiavon, cm. 24x19, peso gr. 330
M.O.

148. Specchiera
di forma centinata con cornice rivestita in lamina d'argento sterling.
Roma, Aldo Vitali, cm. 57x42 (sbeccatura al vetro molato)
€ 300-500



149. Vaso a tripode

in argento. Corpo ovoidale sostenuto da tre cariatidi leonine trattenenti un anello; base trilobata su piedi ferini. Napoli, XIX secolo, testina di partenope N8, h. cm. 17,5, peso gr. 383

€ 400-600



150. Giara

in argento sbalzato a figura di angioletto alato che sostiene un recipiente biansato; anse quadrate; pieducci a boccia. Napoli, XIX secolo, punzone testina di partenope N8, argentiere GM, h. cm. 26, peso gr. 417

€ 300-500



151

151. Aureola

in argento sbalzato a motivi fogliati, rocailles e raggi.
Napoli, inizi del XIX secolo, d. cm. 32,5, peso gr. 360
€ 300-500

152. Coppia di fregi

in bronzo dorato e argentato su supporto ligneo, raffiguranti due angeli inginocchiati.
XIX secolo, h. cm. 18 ciascuno
€ 150-200



153. Finale di pastorale

in argento cesellato a voluta su cui è seduta la Vergine col Bambino.
Napoli, inizi del XIX secolo, h. cm. 13,5, peso gr. 163

€ 200-300



154. Reliquiario

in argento sbalzato a volute fogliate e rocailles.

Napoli, 1750, bollo consolare NDBC, cm. 24x19,5, peso lordo gr. 236

€ 300-500



155. Incensiere
a navicella in argento sbalzato a motivi fogliati; completo di cucchiaino.
Francia, fine del XVIII-inizi del XIX secolo, cm. 12.5x14, peso gr. 173
€ 300-500



156. Quattro incensieri

a navicella in argento sbalzato a motivi fogliati e vegetali.

Napoli, due incensieri del XVIII secolo datati verosimilmente 1774 e 1777; altri due del XIX secolo, argentieri FC e FP; da cm. 9x17 a cm. 11,5x24, peso complessivo gr. 973

€ 2.000-3.000



157. Tre cartegloria

con cornici di forma rettangolare in argento riccamente sbalzato a volute fogliate; cimasa centrata da una valva di conchiglia da cui scendono due serti di rose.

Napoli, metà del XIX secolo, punzone croce N8, argentiere Giuseppe Pesce, cm. 32x23,5, cm. 42x30

€ 1.500-2.500







158. Trittico di cartegloria
con cornici di forma sagomata in argento riccamente sbalzato a corpose volute; cimasa centrata da un cespo fogliato.
XVIII secolo, cm. 40x37, cm. 57x65
€ 2.500-3.500







159. Vassoio
di forma circolare in argento con profilo del bordo a cordellina.
Roma, Janetti, d. cm. 33, peso gr. 876
€ 100-150

160. Placca
in argento sterling a cera persa raffigurante una formella della porta della basilica di San Zeno a Verona, cm. 16x16
€ 50-100

161. Acquasantiera
in vetro soffiato con cimasa a pinnacolo.
Venezia, XIX secolo, cm. 20x13
€ 150-250





parte del 164



162. Sette acquasaniere
in vetro soffiato.
Venezia, XIX secolo, da cm. 21x8 a cm. 31x12 (qualche mancanza)
€ 500-700

163. Sette acquasaniere
in vetro soffiato.
Venezia, XIX secolo, da cm. 24x9 a cm. 27x13 (qualche mancanza)
€ 500-700

164. Sette acquasaniere
in vetro soffiato.
Venezia, XIX secolo, da cm. 22x9 a cm 26x9 (difetti)
€ 500-700



165. Sette coppette

a fazzoletto in vetro soffiato dipinto in oro a rocailles e minuti ornati floreali;
presa a voluta.

Murano, inizi del XX secolo, cm. 9x10,5 ciascuna

€ 300-500

166. Sei coppette da macedonia

con piattino in vetro trasparente e dorato dipinte a paesaggi con figure.

Venezia, XIX secolo

€ 100-150





167. Specchiera

rettangolare con cornice a più tessere in vetro screziato prevalentemente rosso e a listelli incolore con scanalatura tortile, cimasa poligonale. Murano, XX secolo, cm. 80x39,5

€ 50-100

168. Piccolo trumeau

in legno laccato verde e dipinto a motivi floreali con cornici dorate. La parte inferiore a una portina sottesa a una calatoia celante vano; quella superiore a un'anta con specchio; cimasa mistilinea centrata da una valva di conchiglia.

Venezia, cm. 183x70x33

€ 200-300

169. Quattro mensole

in legno laccato e scolpito a pappagallo, cm. 28x23x15, cm. 33x25x17, cm. 41x25x17, cm. 64x32x22

M.O.

170. Torretta portabarometro

in legno laccato verde e dipinto in policromia e dorature a motivi neoclassici.

Venezia, XIX secolo, cm. 240x59x45,5

€ 200-300





172



171. Corona di baldacchino

di forma ovale in legno laccato verde, dorato e dipinto in policromia.
Venezia, XVIII secolo, cm. 20x98x75 circa

M.O.

172. Due specchiere

con cornice di forma centinata in legno dorato e parzialmente laccato verde, finemente scolpite a volute e rocailles.
Venezia, XVIII secolo, cm. 56x106, cm. 53,5x107 (riprese alla doratura)

€ 300-500



173. Mappamondo
in legno rivestito in carta dipinta all'acquarello; sostegni torniti poggianti su base centinata.
XIX secolo, cm. 97x80 circa
€ 2.500-3.500

part.



174. Pittore veneto degli inizi del XVII secolo

La Fortuna di Venezia

olio su tela, cm.163x143

€ 800-1.200



175. Pittore del XIX secolo

L'Italia abbraccia Venezia

olio su tela, cm. 74x63

€ 1.800-2.500



176. Angoliera
in legno laccato verde dipinta a chinoiserie
dorate. Fronte con portina sottesa a uno
sportello; cimasa a timpano spezzato.
Venezia, XVIII secolo, cm. 204x70x43
€ 150-250



177



177. Francesco Guardi (seguace)

Venezia 1712 - 1793

*Il Bacino di San Marco visto dalle Zattere
Capriccio con San Giorgio*

coppia di oli su tela, cm. 53x41

€ 800-1.200

178. Pittore veneziano del XIX secolo

Capriccio veneziano

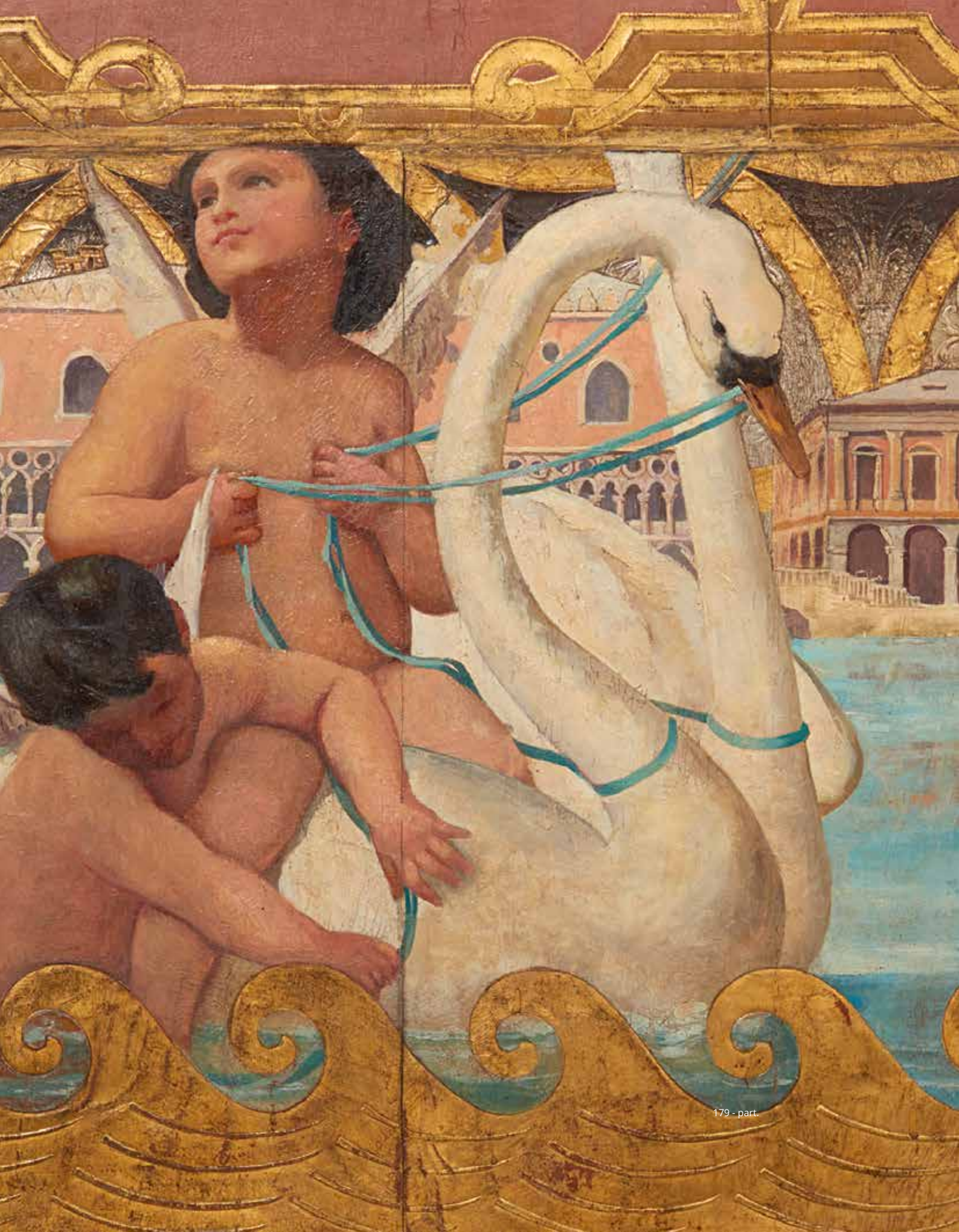
olio su tela, cm. 67x51

€ 100-150

179. Pannello

rettangolare dipinto su cuoio a raffigurare tre putti intenti a giocare con cigni sullo sfondo di una Venezia delimitata da una sequenza di archi cuspidati; larga cornice inferiore ad onde ricorrenti, lati maggiori chiusi da linee spezzate su fondo rosso. Fine del XIX-inizi del XX secolo, cm. 91x164

€ 1.500-2.500





180. Pannello
rettangolare dipinto ad olio su tela a
fantasia arcimboldesca, cm. 88x129
M.O.



181. Pittore del XVIII secolo

Scena di banchetto

olio su tela, cm. 95x128 (restauri)

Al centro l'iscrizione IANUARIUS

€ 100-150



182. Tavolo scrittoio

intarsiato in legni diversi; piano rettangolare e apribile decorato da vedute di Venezia; quelle interne, la Punta della Dogana e Palazzo Ducale entrambe pirografate; superficie rimanente a listelli disposti a spina di pesce; fascia lineare e gambe arcuate.

Venezia, inizi del XX secolo, cm. 81x100x65

€ 100-150

183. Pittore del XVIII secolo

Allegoria del Tempo

olio su tela, cm. 44x50 (riprese al colore)

€ 150-250

184. Pittore romano del XVII secolo

Saturno

olio su tela, cm. 229x109

€ 4.000-4.500





185. Credenza

in noce con motivi decorativi dorati. Struttura lineare e fronte a due portine riquadrate e ornate da amorini alati reggenti cornucopie; fascia di base intagliata a foglie in sequenza; piedi a mensola.

XVIII/XIX secolo, cm. 96x143x63

€ 200-300



186. Quattro sedie di noce

con dossello a giorno a colonnine tornite; gambe riunite da traverse a rocchetto UNITE ad altre due di fattura similare, cm. 110x48x38 circa ciascuna (mancanze)

M.O.



187. Quattro sedie

di noce con dossello a giorno intagliato ad arcatele in parte incise; gambe lineari riunite da traverse; piani impagliati
M.O.

188. Credenza

in noce; piano rettangolare e sotteso da cornice a dentelli; fronte di linea spezzata a quattro portine, le due centrali ornate da figure entro pannelli, le due laterali da composizioni floreali; colonne anteriori di sostegno a scanalature mistilinee e parallele; base dritta con modanature.

Costruita con elementi antichi, cm. 132x195x17,5

€ 100-200

189. Antica credenza

aggettante in legno dipinto in policromia; fronte con tre portine, di cui quella centrale avanzata; superficie ad imitare diverse essenze lignee e tarsie a tema vegetale che incorniciano pannelli a finto marmo; piano in marmo, cm. 122x143x52

€ 100-200



188



189



190. Grande stemma

dipinto ad olio su tela applicata su tavola, raffigurante un leone rampante sotto corona che sorregge un vessillo, cm. 142x70 (qualche difetto)

€ 50-100



191

191. Stendardo
in ferro battuto, cm.116x85
M.O.

192. Piccolo paravento
a cinque ante in ferro battuto nero decorato dalle immagini della Vergine delle Rocce di Leonardo,
cm. 112x160 (una cerniera mancante)
M.O.

193. Quattro cuscini
a trompe-l'oeil tessuti a raffigurare su un lato numerosi libri e sul lato opposto un tessuto in tinta
unita nera
M.O.

194. Quattro colonnine

in legno laccato a finto marmo e dorato, in parte scolpite a losanghe con corolle floreali.
Fine del XVIII secolo, h. cm. 168 ciascuna (qualche mancanza alla doratura)

€ 200-300

195. Specchiera

rettangolare in una cornice a edicola in legno dipinto verde e dorato; struttura architettonica con colonnine dal fusto intagliato a ghirlanda vegetale tortile e capitello corinzio, e dal cappello a timpano spezzato in cui è inserito un altro specchio di dimensioni minori all'interno di un secondo ordine a nicchia cuspidata; base gradinata e modanata.

XVII secolo, cm. 102x68

€ 100-150





196. Fronte di tabernacolo

di forma architettonica in legno dorato e laccato a finto marmo; due lesene laterali scolpite a foglia; portina centrale incisa.
XVIII secolo, cm. 54x50x10 (mancanze)

€ 100-200



197. Coppia di colonnine tortili

in legno laccato e dorato con fusto scolpito a serpo fogliato e testine di putto alato.
XVIII secolo, h. cm. 134 ciascuna (mancanze alla doratura e alla lacca)

€ 200-300



198



198. Coppia di antiche cornici
in legno dorato e scolpito a grandi foglie in parte a giorno.
Venezia, XIX secolo, massimo ingombro cm. 65x65
€ 250-350

199. Due coppie di appliques
a due luci ciascuna con cartella parietale in legno dorato,
scolpito a cartiglio fogliato.
Venezia, XVIII secolo, cm. 57x29 ciascuna
€ 250-300



199





200. Vincenzo Damini (attr.)

Venezia 1680 - L'aquila 1749

Scene allegoriche con putti e animali

coppia di oli su tela a sesto ovale, cm. 138x104 ciascuno; cornici coeve di legno dorato e scolpito

€ 6.000-8.000





201. Grande vaso

in maiolica bianca e policroma nei toni del blu e del giallo. Corpo globulare finemente dipinto a grandi riserve opposte raffiguranti soggetti tratti dal repertorio classico con amorini fra volute fogliate: in una delle riserve è raffigurato il ritratto di una nobildonna. Lungo collo evidenziato da motivi di rami fioriti; due anse a serpente attorcigliate; piede circolare; pedana quadrata in specchio.

Probabilmente Francia, XIX secolo, h. cm. 132

€ 1.500-2.500

202. Coppia di sculture

in cartapesta policroma e dorata raffiguranti una coppia di figure maschili dai capelli riccioluti; base circolare in legno laccato.

Venezia, XVII secolo, complessivamente h. cm. 75 ciascuno (qualche difetto)

€ 1.500-2.500





203

203. Re mago

in legno policromo con alcuni particolari dorati.
Venezia, XVIII secolo, h. cm. 48

€ 600-800

204. Pieter Paul Rubens (ambito)

Siegen 1577 - Anversa 1640

Adorazione dei Magi

olio su tavola, cm. 55x81

La composizione replica in controparte il dipinto di Rubens
conservato al Musée des Beaux Arts, Lione.

€ 500-800





205. Coppia di bracci da parete
in ghisa laccata modellati a volute fogliate,
cm. 60x53 ciascuno
M.O.



206

206. Piccola console

in legno dorato con piano sagomato sostenuto da una cariatide di putto;
costruita con elementi antichi, cm. 78,5x72x33,5

€ 200-300

207. Scultura

in legno con dorature ornamentali a raffigurare il busto di Lucrezia con bel
copricapo a simulare tessuto. Base iscritta poligonale di epoca successiva.

Venezia, inizi del XVIII secolo, complessivamente h. cm. 30

M.O.



207



208. Coppia di poltrone

ad orecchioni: bella cornice dello schienale intagliata a volute fogliacee e valve; braccioli a listello lineare su colonnina tortile che prosegue sui piedi; crociera scolpita a curve simmetriche che anteriormente sono impreziosite da amorini tra grappoli d'uva; terminali a boccia schiacciata. Rivestimenti in velluto ocra. Lombardia, fine del XIX secolo, cm. 122x70x58 ciascuna

M.O.



209. Coppia di poltrone

in legno dipinto e dorato; schienale e sedile rivestiti in tessuto a piccolo punto; braccioli incurvati e desinenti a riccio, come i loro montanti, con intagli ornamentali a foglie lanceolate, campanule e riserve nervate; crociera di riunione centrata da rosone. Francia, fine del XIX secolo, cm. 120x62x60 ciascuna

€ 200-300



211



210. Paravento

di noce di forma cuspidata a sette ante decorate ad arte povera su fondo ottanio.
Francia, fine del XIX secolo, cm. 200x400 circa (difetti)

€ 200-300

211. Coppia di appliques

a cinque luci ciascuna in metallo laccato rosso in forma di un grande cespo fogliato,
cm. 100x50 ciascuna

€ 100-150

212. Vetrina

a due corpi in legno laccato ad imitare il marmo rosso e parzialmente dorato. Struttura
rettangolare con due portine riquadrate da cornici a nastro ritorto; tutti i profili intagliati
a sequenze di palmette, foglie e festoni; cappello lineare, impreziosito da riserve a motivi
vegetali. Piedi a boccia schiacciata.

XIX secolo, cm. 202x116x54

€ 200-300



213. Coppia di specchiere
con cornici rettangolari in legno laccato rosso/
arancio e finemente dipinto a motivi fogliati e
floreali.
Venezia, XVIII secolo, cm. 50x44,5 ciascuna
€ 1.500-2.500



216

214. Credenza

in legno laccato a finto marmo. Prospetto architettonico con due portine; profili modanati come la base.
XIX secolo, cm. 136x101x51,5

€ 200-300

215. Letto

in legno laccato rosso e scolpito a volute e motivi fogliati; testiera e pediera rivestite di stoffa.
XIX secolo, cm. 100x197x131 (stoffa difettosa)

€ 300-500

216. Coppia di comodini

in legno laccato bianco e dipinto a leggeri ornati floreali. Fronte a due sportelli sottesi a un cassetto; gambe mosse; piano dipinto a finto marmo.

Venezia, XIX secolo, cm. 78x45,5x32,5 ciascuno

€ 300-500



217. Vetrina

in legno dipinto ad imitare il marmo con particolari decorativi dorati. Corpo superiore con una portina arcuata a celare mensole portaporcellane; corpo inferiore scantonato con altre due antine; cappello a volute arricciate ricorrenti ed interrotte da stemma. Base modanata.

Marche, fine del XVIII-inizi del XIX secolo, cm. 260x105x42

€ 1.500-2.500



218. Collezione
di 85 pesci in ceramica di differenti colori e misure.
Ceramica Ortigia (difetti)
€ 300-400





220

219. Centrotavola

in ceramica policroma modellato a figura di putto seduto sopra una conchiglia.
Periodo Liberty, cm. 30x41x28

€50-100

220. Grande vaso

in ceramica policroma di forma circolare schiacciata modellato in forma di putti musicanti resi in forte rilievo.
Prima metà del XX secolo, cm. 53x44 (qualche mancanza)

€ 100-200



222

221. Coppia di acquasantiere

in porcellana bianca e policroma raffiguranti un angelo che tiene una valva di conchiglia UNITE ad altra più piccola in biscuit, h. cm. 40, h. cm. 26

€ 200-300

222. Potiche con coperchio

in maiolica bianca e blu. Corpo a sezione esagonale dipinto a raffigurare sul fronte un paesaggio con mulino a vento; presa del coperchio in forma di pappagalio; sul fondo iniziali B:P in blu.

Delft, XVIII secolo, h. cm. 32 (coperchio con profilo restaurato)

€ 150-200



223. Coppia di tondi
in ceramica bianca e blu dipinti rispettivamente a figura di bevitore e di suonatore di liuto.
Delft, d. cm. 46 ciascuno
€ 100-150





224. Coppia di placche

in maiolica policroma a raffigurare due diverse scene, una "orientaleggiante" ed una "settecentesca",
al verso TC, cornici in legno ebanizzato, cm. 34x22 ciascuna

€ 150-200

225. L'omaggio della regina

altorilievo in avorio finemente scolpito.

Francia, XIX secolo, cm. 14x10

€ 2.500-3.500





227

226. Orologio da tavolo

in marmo rosso in forma di lira; quadrante circolare in smalto bianco e policromo con indici in numeri arabi; guarnizione di bronzi cesellati e dorati.

Francia, periodo Napoleone III, h. cm. 34

€ 300-500

227. Coppia di vasi

in porcellana bianca, dorata e policroma dipinta a composizioni floreali; due anse stilizzate.

Francia, circa 1850, h. cm. 26 ciascuno

€ 300-500



228

228. Coppia di vasi

in porcellana policroma con corpo ovoidale dipinto in policromia a volatile tra fiori; due anse ricurve. Francia, fine del XIX secolo, h cm. 35 ciascuno

€ 200-300

229. Vaso

in porcellana policroma raffigurante un bevitore seduto di fronte a una botte. Parigi, XIX secolo, Jacob Petit, Marca J.P. in blu sotto la base, cm. 21x13x17

€ 100-150



230. Raro altaro

in cartapesta e legno di pioppo laccato nero. La parte inferiore a finta calatoia anticipata da una fascia decorata in rilievo e centrata da uno stemma con il leone marciano; fronte a due sportelli delimitati da due lesene a cariatide virile. Quella superiore a edicola con cimasa a timpano sorretta da due cariatidi femminili. Venezia, XVIII secolo, cm. 256x110x51 (difetti)

€ 800-1.200

231. Originale centrotavola

in ottone dorato e traforato curvato a spirale, decorato a applicazioni di velluto blu, h. cm. 103

M.O.

232. Quattro appliques

a due luci; pannello parietale di forma rettangolare in legno laccato prevalentemente nelle tonalità del rosso e nero con decoro orientale a composizioni di carattere fantastico caratterizzate da zolle erbose, pagode e uccelletti; portacandele in metallo dorato con coppetta incolore. Venezia, XVIII secolo, cm. 87x39

Cfr.: S.Levy, *Lacche veneziane settecentesche*, Milano, 1967, tavv. 408-409

€ 800-1.200

233. Finimenti da camino

in bronzo dorato e ferro battuto, cm. 34x42, cm. 27x48x36

€ 50-100



234. Sei piatti

in porcellana a fondo bianco decorata sul cavetto a raffigurare un felino giallo simile a una tigre dal corpo attorcigliato (Gelber Löwe) a un ramo di bambù; alla sua sinistra una composizione di bambù e rami di pruno fioriti. Sulla tesa sono dipinti piccoli fiori sparsi policromi.

Venezia, manifattura Geminiano Cozzi, 1770-'75, marca ancora in rosso ferro, d. cm. 24 ciascuno

Cfr.: M. Ansaldi - A. Craievich, *Geminiano Cozzi e le sue porcellane*, Crocetta del Montello, 2016, p. 185, figg. 22-23.

Il decoro cosiddetto Gelber Löwe (leone giallo) deriva da modelli desunti dal repertorio decorativo della ceramica giapponese creato dall'artista Sakaida Kakiemon di Arita. Dagli anni '30 del Settecento questo motivo ornamentale incontrò grande favore in Europa presso la manifattura di Meissen durante l'epoca di Augusto il Forte quando la tigre a strisce viene sostituita da un leone come simbolo del suo potere. Successivamente tale ornato venne riproposto in varie fabbriche europee fra le quali anche quella veneziana di Geminiano Cozzi.

€ 1.000-1.500







235. Servizio di piatti

in porcellana bianca e policroma con decorazioni floreali e bordo dorato composto da 82 pezzi comprendenti 12 fondine, 36 piatti piani, 13 piatti da frutta (2 piatti non pertinenti), 4 vassoi ovali, 2 raviere, 1 vassoio circolare, 1 zuppiera con coperchio, 1 insalatiera e 1 salsiera.

KPM, marca coronata in verde

€ 800-1.000

236. Servizio da tè

Grapevine composto da 12 tazze con piattino e 12 piatti da dolce in porcellana bianca, gialla e particolari dorati.

Herend per Candida Tupini Roma

€ 200-300





237. Servizio t te   t te

in porcellana bianca e dorata decorata al galletto, composto da due tazze da t  con piattino, una lattiera con coperchio, una caffettiera con coperchio, una zuccheriera con coperchio e un vassoio. Doccia, Pittoria Richard Ginori entro cartiglio dorato, marca Richard Ginori coronata in verde
€ 300-500



238. Coppia di eleganti vasi

in ceramica policroma dipinta a motivi di gusto neoclassico nei toni predominanti dell'ocra, verde e blu; tre prese laterali con attacco a mascherone zoomorfo, base trilobata arricchita da tre putti ciascuno poggiato su rocailles.

Manifattura Ginori, circa 1880, marca in blu coronata, numeri seriali 536-1012, h. cm. 53 ciascuno (uno con piede rincollato)

€ 400-600



239. Paravento a due ante

rivestite in seta a fondo celeste; cornice di legno dorato e scolpito UNITO a una coppia di reggitenda in legno dorato, cm. 150x88, l. cm. 100 ciascuno

€ 50-100



240. Quattro fregi
 dipinti ad olio su tavola a raffigurare amorini musicanti, cm. 37x103,
 cm. 37x115, cm. 37x147, cm. 37x164
 M.O.



241

241. Tre fregi
 in legno dorato e dipinto recto/verso in policromia a raffigurare ciascuno la testa
 di cherubino, h. cm. 50,5, h. cm. 87, h. cm. 92 (uno con ala e croce mancante)
 € 50-100





una di due

242. Coppia di specchiere da camino
con cornice in legno dorato e intagliato a volute e motivi
decorativi, cm. 156x113 ciascuna (difetti e mancanze)
€ 200-300





243. Grande pannello
di forma rettangolare dipinto ad olio su tavola a
raffigurare Minerva seduta con un leone sullo sfondo
di un paesaggio marino con faro, cm. 138x167
€ 200-300



244. Pittore del XX secolo

*Natura morta con frutta, suppellettili, liuto,
mago e pappagallo*

olio su tela, cm. 194x133

€ 400-600

245. Potiche

in porcellana policroma: un lato decorato da esili figurette femminili orientali in pose diverse; il lato opposto ed il coperchio piatto decorati da iscrizioni.

Cina, XIX secolo, h. cm. 30 (difetti minimi)

€ 50-100

246. Coppia di sculture

in maiolica policroma raffiguranti un cane di Fò.

Cina, XIX secolo, cm. 63x44x20 ciascuno (cadute di smalto)

€ 1.200-1.800

247. Versatoio

in porcellana bianca e blu; corpo ovale e lievemente quadrilobato con un'apertura con coperchio e un'ansa quale presa; decoro a tema floreale con fiori dai grandi petali e sequenze vegetali.

Cina, XIX secolo, cm. 16x23

M.O.





248. Vaso con coperchio

in maiolica screziata dipinta nei toni del marrone. Corpo decorato da festoni floreali trattenuti da mascheroni; coperchio in parte traforato modellato a larghe foglie; piede circolare. XIX secolo, h. cm. 60 (restauro al piede; sbeccature)

€ 150-250

249. Specchierina

rettangolare con cornice in tartaruga attraversata da applicazioni ornamentali a sequenze di foglie, cm. 60x39 UNITA a uno scrigno in legno rivestito da placchette in rame datato 1930, cm. 26x24x18 (qualche difetto)

M.O.



250. Pittore del XIX secolo

*Gentildonna con cane davanti a un trionfo floreale
Servitore moro con una scimmia*

coppia di oli su rame; cornici a finta tartaruga,
complessivamente cm. 51x61

€ 150-250



251. Coppia di pannelli

decorativi con bordura dipinta ad olio magro su cartone pressato, ciascuno centrato da un'incisione di Etienne Charpentier (1707-1792) raffigurante rispettivamente Vitellio e Domiziano; entro cornice, complessivamente cm. 91x74

€ 800-1.200

252. Pittore austriaco del XVIII secolo

Vaso di fiori e pappagallo

olio su tela, cm. 51x78

€ 600-800

253. Quattro pannelli

ad olio su carta raffiguranti le Quattro Stagioni.
XIX secolo, cm. 85x109 ciascuno

€ 400-600



254. Pittore emiliano del XVII secolo

Allegoria dell'Estate

olio su tela a sesto ovale, cm. 91x74

€ 1.500-2.500



255. Due piatti

in maiolica bianca dipinti a raffigurare uno stemma araldico nei toni predominanti del marrone, giallo e blu.

Italia centrale, XVII secolo, d. cm. 44,5, d. cm. 39 (un piatto restaurato; l'altro con felatura)

€ 150-200



256. Piatto

compendiario in maiolica dipinto nel cavetto nei toni del blu, giallo e verde a raffigurare due angeli che trattengono uno stemma cardinalizio. Italia centrale, XVII secolo, d. cm. 39 (lievi sbeccature al bordo)

€ 400-600



257. Piatto

in maiolica a fondo bianco dipinto nei toni del porpora, azzurro, giallo e verde a raffigurare sul cavetto un mazzo di fiori; ramoscelli di fiori recisi policromi ornano la tesa centinata. XVIII secolo, d. cm. 28,5 (sbeccature sul profilo del bordo)

€ 100-150

258. Due alzate

in maiolica bianca e policroma, una con stemma centrale, l'altra con profilo virile. Italia centrale, XVIII secolo, cm. 5x33, cm. 7,5x33 (felature; un'alzata con sbeccatura al bordo)

€ 400-600



259. Alzata

in maiolica bianca con pareti traforate, dipinta nei toni del giallo, arancione, verde e azzurro a raffigurare nel cavetto San Giovannino; piede circolare.

Castelli, XVII secolo, cm. 9x27,5

€ 600-800



fig. 1 - dettaglio del soffitto della Sala dei Capitani nel Palazzo dei Conservatori a Roma



fig. 2 - incisione tratta dal X canto della Gerusalemme Liberata

260. Grande piatto

stemmato in maiolica a fondo bianco dipinta nei toni dell'ocra, verde e marrone nella maniera di Giacomo Gentile il Vecchio raffigurante sul cavetto la scena di *Solimano che sale sul carro magico di Ismeno* tratta dal X canto della *Gerusalemme Liberata* del Tasso. Sulla tesa una ghirlanda continua di foglie e fiori su cui posano amorini due dei quali sorreggono uno stemma araldico qualificato da un toro rampante fra tre aquile coronate.

Castelli, circa 1670, d. cm. 34,5

La scena rappresentata nel cavetto replica quella di una delle tre tele attribuite a Francesco Allegrini che furono trasferite nella Sala dei Capitani del Palazzo dei Conservatori a Roma (fig.1) da Palazzo Mattei Paganica dopo il 1930 e inserite nel soffitto a cassettoni. Da tale dipinto è stata tratta un'incisione a cui il pittore del nostro piatto si è verosimilmente ispirato (fig.2).

€ 4.000-6.000



261. Bottiglia da farmacia

in maiolica a fondo bianco dipinta in policromia nelle tonalità del verde, azzurro e giallo. Corpo piriforme poggiante su un piede ad anello; lungo collo stretto e leggermente svasato.

La decorazione impostata per una visione principalmente frontale consiste in due ampi racemi fioriti che incorniciano, a mo' di pergola, un soldato poggiante su un terrazzamento erboso che incede con la spada in mano e ai suoi piedi un cane e un gatto contrapposti; sotto questa figura si legge la dicitura CONTRASTO resa in cromia nera. L'iconografia di questa figura deriva da un'incisione tratta da: "L'opera "necessaria à Poeti, Pittori, et Scultori, per rappresentare le virtù, vitij, affetti et passioni humane" di Casare Ripa del 1618. Al di sotto della decorazione principale si svolge un cartiglio a doppio anello con l'iscrizione farmaceutica in caratteri capitali "AQ. LATTUCE." in blu. Sul collo è una losanga concentrica fra ghirigori blu.

Castelli, fine del XVII-inizi del XVIII secolo, bottega dei Gentili, h. cm. 32 circa (qualche restauro al collo)
Prov.: già collezione Scalea come da etichetta cartacea apposta sul fondo.

Per altre bottiglie da farmacia decorate con figure tratte dalle opere di Cesare Ripa si veda:

L'Antica Ceramica di Castelli a cura di M.R. Proterra, 2004, pp. 270-273, nn. 87-88, Per un albarellino con il medesimo impianto decorativo con la cornice composta di racemi fioriti e l'etichetta farmaceutica racchiusa entro due cerchi in blu si veda sempre : *L'antica ceramica di Castelli*, a cura di R.M. Proterra , 2004, pp. 290-291, n. 99.

€ 1.500-1.800





262. Piatto

compendiario in maiolica a fondo bianco dipinto nei toni dell'azzurro, del giallo e dell'arancione, istoriato a raffigurare la scena biblica "Mosè difende le figlie di Jetro" (Esodo 2,11-21) sullo sfondo di un paesaggio con edifici e montagne. La scena è resa da pennellate imbevute di blu scuro che a contatto con l'arancione sottostante si trasforma in un verde nerastro. Al verso le iniziali V 1 7 in nero. Faenza, ultimo quarto del XVI secolo, maestro del servizio "V numerato", d. cm. 24

Maestro del servizio "V numerato" è la definizione di comodo di un anonimo pittore attivo soprattutto nel corso dell'ultimo quarto del '500, probabilmente nell'orbita della più importante bottega maiolicara faentina dei Bettisi, famiglia questa che annovera fra i suoi clienti i Medici e i Wittelsbach. Molti dei suoi manufatti furono creati per un monumentale servizio, che riproduceva sia scene bibliche sia mitologiche, contrassegnato in ogni suo pezzo da una marca qualificata da una "V" o una "U" seguita da un numero di cui il più basso è il 3 (due crespine conservate al Museo di Limoges raffiguranti Orfeo che incanta gli animali).

€ 1.500-2.000



263. Crespina

in maiolica a fondo bianco dipinta in policromia gialla, marrone, verde e blu a raffigurare nel cavetto costolato un elegante motivo a palmette centrato dal giglio fiorentino.

Piede circolare.

Italia centrale, XVII secolo, cm. 5x22

€ 500-600



264. Vasca

in maiolica bianca e blu in forma di valva di conchiglia dipinta a motivi floreali sparsi con volatili e insetti, centrata dalla figura di un putto con una pianta.

Deruta, prima metà del XVIII secolo, cm. 9x39x39

€ 1.000-1.500





265. Vasca

in maiolica azzurra e blu modellata a valva di conchiglia, dipinta a minuti ornati floreali sparsi con volatili e insetti.

Pavia, prima metà del XVIII secolo, cm. 12,5x37x35

€ 1.000-1.500





266. Orcio

in maiolica bianca e policroma nei toni dell'azzurro, giallo, arancione e verde. Corpo ovoidale dipinto a fitti motivi fogliati centrato dal cartiglio con l'iscrizione TERIACA.FINE; due anse a delfino; corto beccuccio. Montelupo, inizi del XVII secolo, h. cm. 35 (mancanza di smalto su corpo)

€ 1.200-1.500

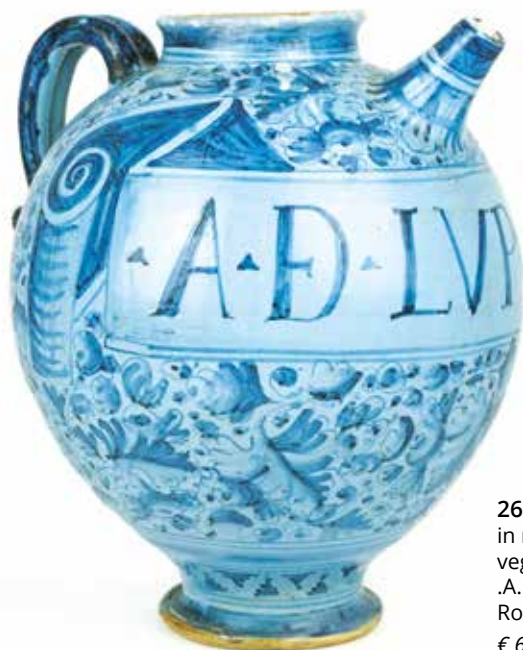


267. Orcio

in maiolica a fondo berrettino, corpo globulare dipinto a fitti motivi vegetali con foglie e frutti centrato da un cartiglio con l'iscrizione AQ.DI. BORRAGINE; corto beccuccio; ansa ricurva; piede circolare.

Roma, XVII secolo, h. cm. 32

€ 600-800



268. Orcio

in maiolica a fondo berrettino, corpo globulare dipinto a fitti motivi vegetali con foglie e frutti centrato da un cartiglio con l'iscrizione .A.D.LUPOLI.; corto beccuccio; ansa ricurva; piede circolare.

Roma, XVII secolo, h. cm. 35

€ 600-800



269. Albarello

in maiolica bianca, blu e policroma dipinto a motivi fogliati; sul corpo un cartiglio con iscrizione farmaceutica; piede circolare.

Venezia, XVI secolo, h. cm. 18 (felatura; sbeccatura al piede)

€ 400-600



270. Brocca

in maiolica bianca e policroma nei toni del blu, giallo, arancione e verde. Corpo ovoidale dipinto a fitte volute fogliate con frutti, qualificato dal cartiglio con l'iscrizione SY.de.fugo.de.cicorea; ansa ricurva con attacco inferiore al corpo centrato da uno stemma nobiliare. Venezia, XVI secolo, h. cm. 23 (manico incollato)

€ 800-1.200



271. Albarello

a cartoccio in maiolica bianca e policroma dipinto a motivi fogliati; nella parte mediana del corpo un cartiglio con l'iscrizione S.ANTIPLICI, sormontato dalla figura della Vergine col Bambino fra due alberelli. Montelupo, XVI secolo, h. cm. 21

€ 800-1.200



272. Albarello

in maiolica a fondo bianco dipinta sull'intera superficie in arancio, blu e giallo a raffigurare il cosiddetto motivo a "palmette persiane" alternate a minuti motivi di rosette e spirali di gusto moresco disposte simmetricamente.

Montelupo, prima metà del XVI secolo, h. cm. 28

€ 1.200-1.800



273. Brocca

in maiolica bianca, blu, gialla e arancione. Corpo ovoidale dipinto a motivi fogliati centrati da un cartiglio senza iscrizione; piede circolare.

Montelupo, XVII secolo, h. cm. 26 (sbeccatura al beccuccio)

€ 300-400



274. Crespina

in maiolica policroma nei toni del giallo, arancione, blu e verde dipinta a larghi motivi
fogliati centrati da una pianticella con frutti; piede circolare.

Montelupo, fine del XVII secolo, cm. 6x23

€ 300-400



275. Piatto

in maiolica bianca e policroma dipinta nei toni del giallo, arancione, blu e verde a losanghe con motivi floreali stilizzati. Montelupo, seconda metà del XVI secolo, d. cm. 31

€ 1.200-1.800



276. Piatto

in maiolica policroma nei toni del blu, giallo, arancione, marrone e verde dipinto a figura con rastrello e spada.
Montelupo, 1640-1670, d. cm. 31 (felatura).

Per un esemplare simile al nostro si veda: C. Ravanelli Guidotti, *Maioliche "figurate" di Montelupo*, Firenze, 2012, p. 114, p. 264, fig. 535.

Il piatto si può racchiudere nel cosiddetto gruppo dei volti "spagnoli" che, come scrive Carmen Ravanelli Guidotti, "si evidenzia per la fisionomia dei personaggi dai caratteri spagnoleschi, per lo più con baffi che sembrano uscire dalle narici (...). Il paesaggio riprende stilemi ricorrenti in altri gruppi, come grossi ciottoli in primo piano, ma può anche distinguersi per i picchi che sullo sfondo possono ergersi con cime inarcate, dalla caratteristica forma "a falce".

€ 800-1.200



277. Placca

in maiolica policroma dipinta nei toni del giallo, arancione, azzurro e verde, modellata ad altorilievo a raffigurare la Vergine con Bambino. Montelupo, XVII secolo, cm. 31,5x25

€ 800-1.200

278. Placca

rettangolare in maiolica policroma nei toni del blu, giallo, arancione, bruno e verde a raffigurare l'Annunciazione modellata in rilievo. Montelupo, XVII secolo, cm. 47x37

€ 1.500-2.500





279. Saliera

in maiolica policroma modellata in forma di arpia. Corpo ovoidale baccellato; le anse formate dal busto e dalla coda della creatura; piedi ferini. Deruta, XVI secolo, cm. 11,5x19x11 (mancanze)

€ 200-300



280. Ciotola

in maiolica bianca e policroma nei toni dell'ocra, azzurro e marrone dipinta a decoro tipo calligrafico a fitti motivi fogliati con lepri e volatili; alta tesa baccellata.

Deruta, XVII secolo, cm. 14x36 (lieve restauro al bordo)

€ 1.000-1.500





281. Grande piatto

in maiolica bianca e policroma dipinto a quartieri nei toni del giallo, arancione, verde e azzurro a raffigurare sulla tesa motivi a voluta alternati a volatili; il cavetto è centrato dalla figura della vergine col Bambino.

Deruta, fine del XVII secolo, d. cm. 37

€ 300-400



282. Piatto

di forma ovale in maiolica policroma nei toni del giallo, arancione, azzurro, verde e bruno, dipinto a raffigurare nel cavetto la Vergine col Bambino in trono fra due santi; la tesa presenta un motivo a volute fogliate concatenate.

Deruta, XVII secolo, cm. 42x30 (restauri)

€ 200-300



283. Piatto

in maiolica a fondo bianco dipinto sull'intera superficie nei toni del verde, ocre e azzurro a raffigurare una donna colta di profilo entro vegetazione.

Pavia, XVIII secolo, d. cm. 23

€ 500-700



284. Gruppo

in terracotta policroma raffigurante una donna che sgrida un bambino.
XVIII secolo, cm. 23x15x9 (mancanze)

€ 350-500

285. Crespina

di forma ottagonale in maiolica bianca e policroma nei toni del blu, giallo, marrone e verde. Pareti traforate dipinte a motivi floreali e fogliati centrati da un volatile su ramo fogliato; piede circolare.
Savona, fine del XVII secolo, cm. 5,5x31

€ 300-400



286. Due bocce
in maiolica bianca e blu dipinta a grandi volute floreali.
Caltagirone, XVIII secolo, h. cm. 23 ciascuna (sbeccature al piede)
€ 600-800



287. Brocca

in maiolica bianca e blu dipinta a motivi fogliati stilizzati. Corpo globulare schiacciato; beccuccio e presa ricurve; piede circolare. Probabilmente Sicilia, XVIII secolo, h. cm. 22 (difetti di cottura)

€ 150-200



288. Piatto

di forma ovale in maiolica bianca. Tesa dipinta in policromia gialla, marrone, verde e azzurra a raffigurare un festone con foglie e frutta; il cavetto baccellato è centrato dalla figura di un amorino.

Italia meridionale, XVII secolo, cm. 38x31 (qualche caduta di smalto al bordo)

€ 150-250



289. Coppia di stemmi nobiliari
in maiolica bianca e policroma modellati in rilievo a
raffigurare un albero sovrastato da un elmo piumato.
XVIII secolo, cm. 44x28 ciascuna
€ 500-700



290

290. Acquasantiera

in maiolica bianca e policroma nei toni del giallo, arancione, blu e verde con cartella parietale dipinta a figura di santo vescovo; prospetto architettonico a colonne; cimasa a cespo fogliato centrato da una corolla; vasca qualificata da una colomba in rilievo.

Italia centrale, XVIII secolo, cm. 30x19

€ 500-700

291. Acquasantiera

in maiolica policroma nei toni del giallo, arancione, verde, blu e bruno. Cartella parietale qualificata dalla scena del Battesimo di Cristo resa in rilievo affiancata da quattro putti; cimasa a testa di cherubino; vaschetta baccellata.

Deruta, XVIII secolo, cm. 40x18 (sbeccatura)

Prov.: già collezione Nella Longari, Milano

€ 1.000-1.500



292. Acquasantiera

in maiolica bianca e policroma nei toni del giallo, arancione, bruno e blu. Cartella parietale centrata dalla figura della Vergine compresa entro due volute fogliate; cimasa a timpano.

Savona, XVIII secolo, cm. 30x21

€ 600-800

293. Acquasantiera

in maiolica bianca e policroma nei toni del giallo, azzurro, verde e bruno. Cartella parietale arcuata centrata dalla figura di S.Filomena; cimasa a figura di cherubino.

Italia meridionale, XVIII secolo, cm. 32x13,5

€ 200-300

294. Acquasantiera

in maiolica bianca e policroma nei toni del giallo, verde e bruno. Cartella parietale qualificata dalla parola CHARITAS affiancata da due cherubini che sostengono una corona.

Italia meridionale, fine del XVIII secolo, cm. 24x12

€ 100-150



292



293



294



295. Acquasantiera

in maiolica bianca e policroma nei toni del giallo, arancione, verde e blu. Cartella parietale qualificata dalla Vergine col Bambino anticipata da due colonnine tortili fra motivi floreali; cimasa in forma di testa di cherubino; vaschetta sostenuta da una colomba.

Italia meridionale, XVIII secolo, cm. 28x16

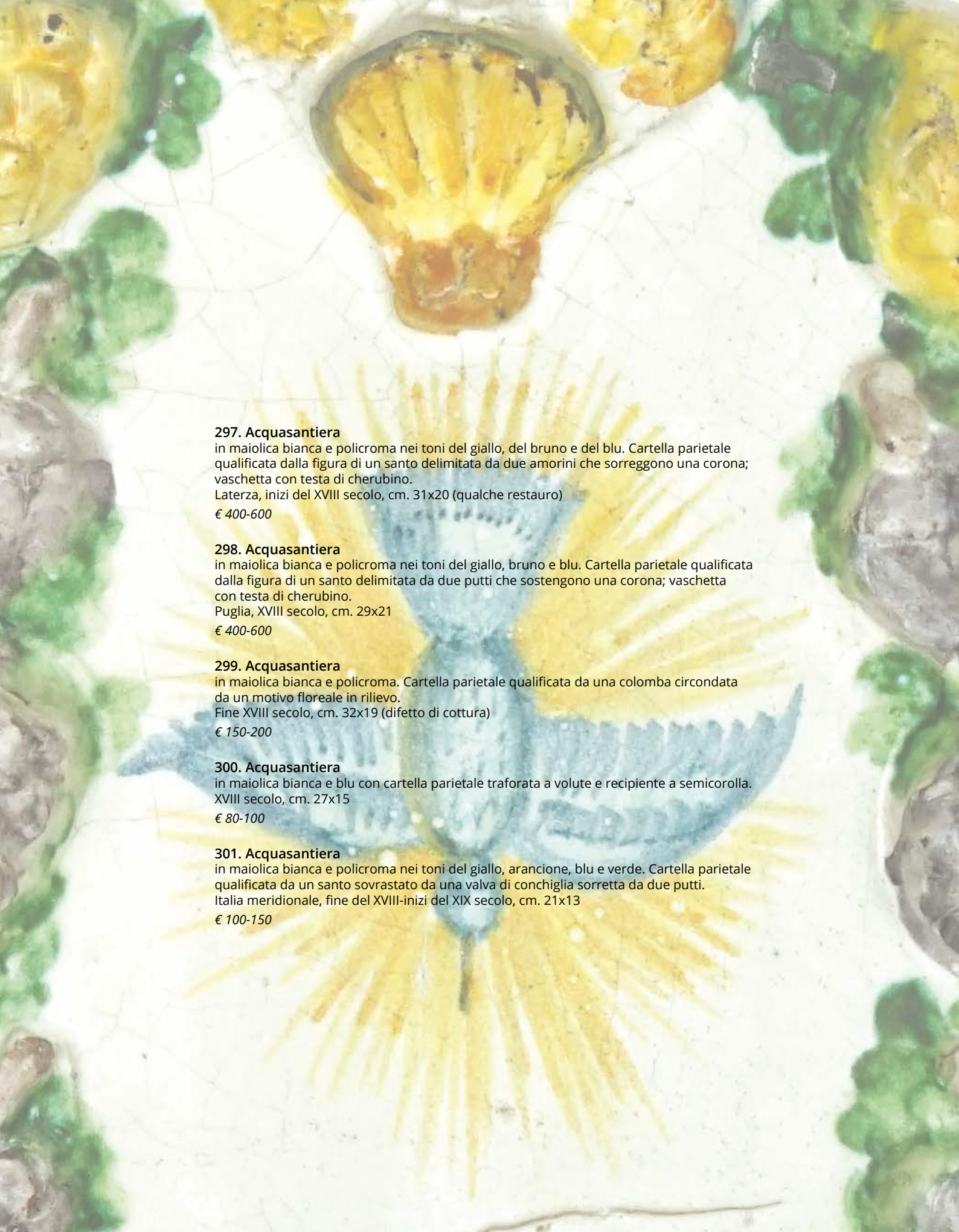
€ 200-300



296. Acquasantiera

in maiolica bianca e policroma nei toni del giallo, arancione, verde, blu e bruno. Cartella parietale qualificata dalla figura di un santo delimitata da due lesene a colonnina liscia; cimasa modellata in forma di due putti che sostengono una testina muliebre. Sulla vaschetta campeggia una riserva con la figura di un altro santo. Italia centrale, XVIII secolo, cm. 46x23 (felature e restauro)

€ 300-500



297. Acquisantiera

in maiolica bianca e policroma nei toni del giallo, del bruno e del blu. Cartella parietale qualificata dalla figura di un santo delimitata da due amorini che sorreggono una corona; vaschetta con testa di cherubino.

Laterza, inizi del XVIII secolo, cm. 31x20 (qualche restauro)

€ 400-600

298. Acquisantiera

in maiolica bianca e policroma nei toni del giallo, bruno e blu. Cartella parietale qualificata dalla figura di un santo delimitata da due putti che sostengono una corona; vaschetta con testa di cherubino.

Puglia, XVIII secolo, cm. 29x21

€ 400-600

299. Acquisantiera

in maiolica bianca e policroma. Cartella parietale qualificata da una colomba circondata da un motivo floreale in rilievo.

Fine XVIII secolo, cm. 32x19 (difetto di cottura)

€ 150-200

300. Acquisantiera

in maiolica bianca e blu con cartella parietale traforata a volute e recipiente a semicorolla.

XVIII secolo, cm. 27x15

€ 80-100

301. Acquisantiera

in maiolica bianca e policroma nei toni del giallo, arancione, blu e verde. Cartella parietale qualificata da un santo sovrastato da una valva di conchiglia sorretta da due putti.

Italia meridionale, fine del XVIII-inizi del XIX secolo, cm. 21x13

€ 100-150



297



298

302. Acquasantiera

in maiolica policroma qualificata dalla figura di Cristo Crocefisso.
XIX secolo, cm. 28x14

€ 80-120

303. Tre acquasantiere

in maiolica bianca e policroma a diversa decorazione.
XIX secolo, cm. 21x11 a cm. 25x12 (un'acquasantiera restaurata)

€ 100-150

304. Due coppie di vasi

in maiolica bianca dipinti a motivi stilizzati in verde, giallo e marrone.
Italia meridionale, XIX secolo, h. cm. 20, h. cm. 29 (felature; sbeccature; cadute di smalto)

€ 100-150



302



304



305

305. Due piatti

in maiolica bianca e policroma dipinti a volatili nel cavetto mentre la tesa ospita un diverso motivo a foglie.
Italia meridionale, inizi del XIX secolo, d. cm. 41 (sbeccature e cadute di smalto al bordo)

€ 200-300

306. Piatto

in maiolica bianca e policroma nei toni del giallo, arancione, blu e verde. Tesa dipinta a grottesche; il cavetto a paesaggio con Cupido che tiene arco e freccia.

Pesaro, fine del XIX secolo, d. cm. 28 (rincollato)

€ 50-100

307. Fioriera

in maiolica avorio dipinta in policromia a rocailles fogliate e motivi floreali.
Francia del sud, XVIII secolo, cm. 17x22x10 (felature; sbeccature)

€ 80-120



307



308



309

308. Piatto

a lustro metallico dipinto a motivi fogliati stilizzati parzialmente in rilievo.

Spagna, probabilmente Manises o Valencia, fine del XVI-inizi del XVII secolo, d. cm. 41 (felatura)

€ 1.200-1.800

309. Piatto

a lustro metallico decorato a motivi fogliati stilizzati in parte in rilievo.

Spagna, probabilmente Manises o Valencia, XVII secolo, d. cm. 32 (rincollato)

€ 100-150



310. Due alzate
in maiolica a lustro blu con decorazioni stilizzate in nero. Firmate al verso.
Marocco o Persia, XIX secolo, cm. 7x29, cm. 9x37 (difetti)
€ 100-150



312

311. Scultura

in gesso patinato a bronzo raffigurante il busto di Omero.
XIX secolo, h. cm. 70

€ 400-600

312. Scultura

in bronzo patinato e dorato raffigurante il busto di Pericle.
XIX secolo, h. cm. 50

€ 1.200-1.800



313. Gruppo

in bronzo in parte patinato raffigurante la lotta fra un centauro e un cervo; base rettangolare di marmo.
XIX secolo, cm. 37x37x14

€ 800-1.200



314. Coppia di eleganti gueridons
di mogano con sostegno scolpito a figura di levriero seduto. Piano circolare intarsiato
in commesso di marmi policromi; base centinata.
Sicilia, XIX secolo, cm. 75x53x38; i piani d. cm. 38
€ 2.000-3.000





315. Quattro candelabri

a quattro luci ciascuno in argento cesellato a volute fogliate sostenute da uno stelo in forma di putto; base triangolare.

Alessandria, Perugia, anni '50, h. cm. 41 ciascuno, peso complessivo gr. 5.987

€ 3.500-5.500

316. Scultura

in bronzo patinato raffigurante un busto di fanciullo dall'antico.

XIX secolo, h. cm. 33

€ 600-800





317

317. Pittore del XIX secolo

Ritratto di Maria Malibran

olio su carta applicata su cartoncino, cm. 21x16,5

€ 300-500

318. Cofanetto

di forma rettangolare in legno laccato in bianco, nero e rosso, finemente dipinto sui lati e sul coperchio a scene tratte dal repertorio classico. Coperchio apribile celante un cassetto estraibile con vani all'uopo; internamente un vassoietto sfilabile. Napoli, fine del XVIII secolo, cm. 13x29x20

€ 200-300





319. Coppia di piatti

in porcellana bianca e dorata dipinta sul cavetto in vivace policromia a raffigurare rispettivamente due ballerini di tarantella che indossano il costume di Rivisondoli e una famigliola che indossa il costume di Schiavi.

Porcellana francese decorata a Napoli, circa 1830, d. cm. 23,5 ciascuno

€ 800-1.000



320. Raffaele D'Auria
Napoli 1799 - 1859

Ritratto di Francesco II di Borbone (Franceschiello)

olio su tela, cm. 66x52

Anno e firma in basso a sinistra: 1855 D'Auria

€ 1.500-2.500



321. Ricamo
in fili policromi raffigurante L'Annunciazione.
Napoli, prima metà del XIX secolo, cm. 23x16,5
€ 300-500

322. Consalvo Carelli

Presso Pozzuoli

acquarello su carta, il foglio cm. 23x29

Firma in basso a destra: C.Carelli

€ 600-1.000



323. Achille Vianelli

Porto Maurizio 1803 - Benevento 1894

La carità

china e biacca su carta seppia, cm. 17,5x23,5;

cornice di legno dorato

Firma in basso a sinistra: Vianelli

€ 600-1.000





324. Pittore romano del XVIII secolo

Paesaggio roccioso con torrente e figura

olio su tela, cm. 34x24; cornice napoletana a guantiera in legno dorato

€ 800-1.200



325. Philip Hutchins Rogers

Plymouth 1794 - Lichtenthal 1853

Paesaggio fluviale con pastori in cammino, 1822

olio su tela, cm. 68x94

Firma e anno in basso a destra: P.H.Rogers 1822

€ 2.500-3.500



326. Luca Postiglione

Napoli 1876 - 1936

Nell'orto

olio su tavoletta, cm. 32x20

Firma in basso a destra: L.Postiglione

€ 600-1.000



327. Erminio Kremp

Palermo 1860 - 1936

Veduta dell'Etna

olio su masonite, cm. 51x91

Firma e luogo in basso a sinistra: E.Cremp Catania

€ 800-1.200

328. Franz Knebel II Giovane

Le Sarraz 1809 - Roma 1877

Veduta della via Appia con l'acquedotto Claudio, 1871

olio su tela, cm. 71x123

Firma, luogo e anno in basso a sinistra: F.Knebel Roma 1871

€ 4.000-6.000

329. Giulio Aristide Sartorio (attr.)

Campagna romana

tecnica mista su carta applicata su tela, cm. 28x49

€ 300-500

330. Blocco di ametista

di h. cm. 46

M.O.

331. Coppia di fermacarte

a prisma in ametista con montatura in argento sterling, l. cm. 9,5
ciascuno

€ 50-100

332. Due scroll

in argento sbalzato a rames fogliati e riserve con scene sacre.
India, inizi del XX secolo, l. cm. 35, l. cm. 40, peso complessivo gr. 723

€ 300-500



333. Gruppo

in avorio raffigurante due volti di divinità femminili; montatura di legno.
India, XIX secolo, la scultura h. cm. 14x11 (restauro)

€ 300-600



334 .Scultura

in avorio raffigurante la dea Kali; base di legno.
India, XIX secolo, la scultura h. cm. 19 (aureola rincollata)
€ 400-600





335



336

335. Gruppo
in avorio finemente scolpito a raffigurare due divinità indiane;
base di legno.
India, XIX secolo, la scultura h. cm. 22,5
(mancanza)
€ 300-500

336. Gruppo
in avorio finemente scolpito a raffigurare due divinità indiane;
base di legno.
India, XIX secolo, la scultura h. cm. 25,5
€ 400-600

337. Figura di divinità
indiana in avorio; base di legno.
India, XIX secolo, la scultura h. cm. 14
€ 250-350



338. Piccolo gruppo

in avorio raffigurante due divinità sull' altalena; base lignea.
India, XIX secolo, il gruppo cm. 14x11

€ 300-600





339. Collezione

di nove piccole sculture in avorio raffiguranti varie divinità indiane; basette di legno.
India, XIX secolo, le sculture h. da cm. 3,5 a cm. 6
€ 300-500



340. Tre piccole sculture

in avorio raffiguranti ciascuna un animale, basette di legno.
India, XIX secolo, l. da cm. 3 a cm. 5,5
€ 150-300



340. Trentadue pedoni da scacchiera
in avorio finemente scolpito; entro custodia.
India, XIX secolo, h. da cm. 3 a cm. 8
€ 400-600





342

342. Piccola scultura

in avorio raffigurante un elefante che attraversa un cerchio.
India, XIX secolo, h. cm. 7

€ 100-200

343. Scatola

di forma rettangolare in avorio scolpito a scene di lotta fra animali.
India, XIX secolo, cm. 16x10x6,5

€ 300-500

344. Scatola

rettangolare in avorio scolpito a raffigurare scene con divinità e personaggi colti in diverse attività.
India, XIX secolo, cm. 7x23x11,5

€ 400-600



343



344



347

345. Quattro piccole lenti d'ingrandimento
con manico in avorio scolpito a figurine di animali.
Cina, fine del XIX secolo, l. cm. 9,5 ciascuna
€ 100-200

346. Lotto
in avorio composto da una colonnina in osso e tre set di basette in osso di dimensioni digradanti decorati con
piccoli disegni.
Cina, fine del XIX secolo, la colonnina cm. 18x8,5x8,5
€ 100-150

347. Scatola
con coperchio di forma cilindrica in avorio scolpito a raffigurare animali esotici; montata a lume su base di legno.
India, XIX secolo, la scatola h. cm. 14
€ 150-250

348



348. Gaspare Traversi (ambito)

Napoli 1722 - Roma 1770

Il concertino

olio su tela, cm. 36,5x28

€ 300-400

349. Ala di ventaglio

dipinta a raffigurare il Sacrificio di Ifigenia ed applicata su tavola.

XVIII secolo, cm. 17x41

€ 50-100

349





350. Pittore del XIX secolo

La partita a dadi

olio su tela, cm. 68x88

€ 1.000-1.500



351. Mobile libreria

a due corpi di noce. La parte inferiore a due sportelli; quella superiore a due ante a vetro;
applicazioni di borchiette in bronzo dorato cesellate a corolla.

XIX secolo, cm. 227x120x82

€ 400-600



352. Beppe Ciardi

Venezia 1875 - Quinto di Treviso 1923

Scorcio di Villa Querini a Vicenza, 1899

olio su tavola, cm. 30x41

Firma e anno in basso a destra: Beppe Ciardi 1899;

firmato nuovamente in basso a sinistra

A tergo firma, anno e luogo

€ 800-1.200



353. Coppia di piccole vetrine
impiallacciate in mogano. La parte inferiore a tre cassetti; quella superiore a due ante a vetro.
Inghilterra, XIX secolo, cm. 156x59x35 ciascuna
€ 500-800



354. Vittorio Schiavon

Trieste 1861 - Amsterdam 1918

Ritratto di Giuseppe Garibaldi

pastelli su carta, cm. 91x70 (qualche difetto alla carta)

Firma in basso a destra: V.Schiavon

€ 500-800



355. Piccolo vaso

in vetro calcedonio trasparente di forma cilindrica modellato in
forma di tronco con scoiattolo.

Boemia, periodo Liberty, h. cm. 12

€ 150-250



356. Vaso
a tromba in pasta vitrea policroma lavorata a cammeo a corposi motivi floreali.
Nancy, Emil Gallé come da firma sul corpo, h. cm. 57
€ 2.500-3.500



357. Scaldavivande

con coperchio in argento di forma circolare; profilo del bordo cesellato a palmette.
Roma, Petochi, cm. 13x30, peso gr. 1.550

€ 250-350

358. Fusto di oliera

in argento in parte sbalzato a figure di danzatori; presa centrale con sostegno fogliato e scanalato culminante in una doppia voluta affrontata.

XIX secolo, cm. 21x18x7,5, peso gr. 434 (difetto; mancante delle ampolle)

€ 150-250

359. Lume da tavolo

in argento con stelo tornito; completo di paralume in stoffa, il lume h. cm. 38, complessivamente h. cm. 73
M.O.

360. Coppia di piccoli candelieri

in argento sterling; stelo a colonna su piede quadrato.
Birmingham, 1909, h. cm. 14 ciascuno

€ 50-100

361. Sebastiano Conti Consoli
attivo nella prima metà del XX secolo

Gloria di Santa Teresa, 1936

Gesù in trono fra santi, 1944

due bozzetti ad olio su tela, cm. 87x52, cm. 72x107

Ciascuno firmato e datato in basso a destra

€ 400-700







362. Tappeto
caucasico di cm. 74x270
€ 150-250

363. Gruppo
in porcellana bianca e policroma raffigurante una coppia che balla il minuetto.
Ayme, La Maitrise, Leon Leyritz, circa 1930, cm. 27,5x27,5x12
€ 100-150

364. Due cherubini
in legno policromo finemente scolpito; occhi di vetro.
Napoli, XVIII secolo, cm. 29x20, cm. 27x19
€ 1.500-2.500



365. Pittore napoletano del XVII secolo

Tobiolo e l'Angelo

olio su tela, cm. 133x97

€ 4.000-6.000





366. Francesco Trevisani
Capodistria 1656 - Roma 1746

L'Educazione della Vergine

olio su tela, cm. 135x135

€ 6.000-8.000



367. Dipinto sottovetro
raffigurante Ecce Homo; bella cornice
coeva in legno ebanizzato e dorato.
Napoli, XVIII secolo, cm. 22,5x20
€ 1.000-1.500



368. Pittore bolognese del XVII secolo

Maddalena Penitente

tempera su pergamena, cm. 22x16

€ 500-800



369. Pittore romano del XVIII secolo

La Vergine Maria

Busto di Cristo

coppia di oli su rame a sesto ovale, cm. 22,5x18 ciascuno; cornice in legno e pastiglia dorata

€ 3.500-5.500



370



370. Pittore romano del XVIII secolo

Sacra Famiglia con una santa inginocchiata
olio su tela, cm. 44x60 (piccolo restauro alla tela)

€ 1.500-2.500

371. Pittore francese del XIX secolo

La Cena di Emmaus

olio su tela, cm. 80x108

€ 200-300

371





373

372. Tappeto

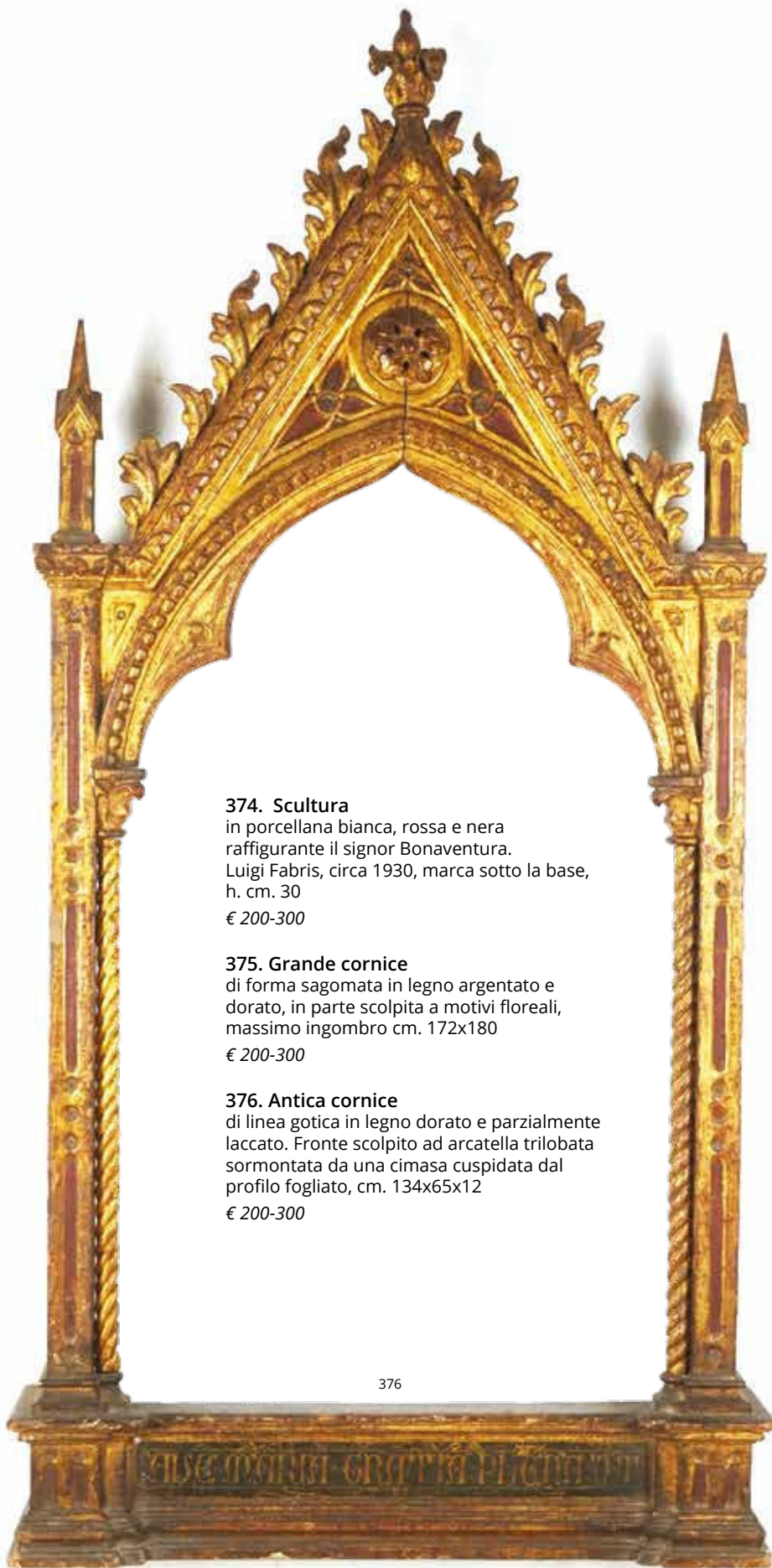
a fondo rosso tessuto a motivi floreali, cm. 290x202

€ 200-300

373. Inginocchiatoio

lastronato in noce di impianto architettonico, caratterizzato da quattro colonnine libere tortili poste su ciascun angolo. Fronte a cinque cassetti dei quali il primo posto sotto il piano e l'ultimo nella pedana. Roma, XVII secolo, cm. 90x78x38 (trasformato in comodino in epoca successiva)

€ 800-1.200



374. Scultura

in porcellana bianca, rossa e nera
raffigurante il signor Bonaventura.
Luigi Fabris, circa 1930, marca sotto la base,
h. cm. 30

€ 200-300

375. Grande cornice

di forma sagomata in legno argentato e
dorato, in parte scolpita a motivi floreali,
massimo ingombro cm. 172x180

€ 200-300

376. Antica cornice

di linea gotica in legno dorato e parzialmente
laccato. Fronte scolpito ad arcatella trilobata
sormontata da una cimasa cuspidata dal
profilo fogliato, cm. 134x65x12

€ 200-300



378

377. Tavolino

impiallacciato in noce e radica di tuja con piano ovale centinato con tarsia centrale a raffigurare scena con doge.
XIX secolo, cm. 75x92x55

€ 100-150

378. Commode

lastronata in noce. Piano frontalmente mosso; il prospetto a due cassetti segue l'andamento del piano; gambe di linea centinata.

Ferrara, XVIII secolo, cm. 82x104x47

€ 1.500-2.500



379



380





381

379. Coppia di pannelli

a sesto circolare dipinti a olio e stucco su tela fondo oro, raffiguranti ciascuno un vaso di fiori.
Francia, periodo Napoleone III, d. cm. 52
€ 200-300

380. Base a colonna

in legno laccato a finto marmo e dorato; piano scolpito a capitello ionico, cm. 112x30x28 (mancanze alla laccatura)
€ 50-100

381. Coppia di piccole cornici

in legno dorato e intagliato a volute accartocciate.
Italia centrale, complessivamente cm. 28x21 ciascuna
€ 500-800



382 - uno di due

383



382. Coppia di fregi ad arco
in legno dipinto in ocra e azzurro con profili scolpiti a volute,
cm. 210x117 ciascuno
€ 100-200

383. Alceo Dossena
Cremona 1878 - Roma 1937
Madonna col Bambino, 1935

placca rettangolare in terracotta ad altorilievo, cm. 40x29
Firma, luogo e anno in alto a destra: Alceo Dossena Roma 1935 XIII
€ 800-1.200



384. Originale potiche con coperchio
in terracotta interamente modellata a conchiglie
di diversa specie, h. cm. 68 (sbeccature)
€ 150-250



385. Coppia di piatti

in maiolica a fondo grigio finemente dipinti nei toni del blu, rosso, verde e giallo a raffigurare raffinati motivi floreali e vegetali di ispirazione orientale. Faenza, manifattura Ferniani, XVIII secolo, d. cm. 30 ciascuno

€ 1.000-1.500



386. Tre albarelli
in maiolica bianca e blu dipinta a paesaggi con chiese e casolari.
Probabilmente Napoli, XIX secolo, h. cm. 14,5, h. cm. 16,5
€ 400-600

387. Piccolo cassettone
lastronato in noce. Prospetto a quattro cassette; piedi anteriori a cartiglio.
XVIII secolo, cm. 83x61x37
€ 300-500



388. Coppia di erme
da muro rastremate verso il basso in marmo africano
con piani e plinti in marmo bianco venato,
cm. 125x40x27 ciascuna
€ 3.500-4.500



389. Coppia di erme
da muro rastremate verso il basso in marmo rosso
Levanto con basi e plinti in marmo bianco venato,
cm. 125x40x27 ciascuna
€ 3.500-4.500



390. Coppia di colonne
a fusto liscio in breccia policroma, h. cm. 186
Lotto non presente in esposizione
€ 10.000-15.000





391. Pittore emiliano del XVII secolo

*Giunone e Argo
Apollo e Dafne*

coppia di oli su tavoletta sagomata, cm. 57x46

€ 100-200

392. Pittore del XVIII secolo

Vertumno e Pomona

olio su tela, cm. 108x145 (restauri)

€ 500-800

393. Pittore della fine del XIX secolo

La caccia di Diana

olio su tavola, cm. 66x84

Dall'originale di Domenichino conservato alla Galleria Borghese, Roma

€ 200-300



394. Hyacinthe Rigaud (ambito)

Ritratto di nobildonna nelle vesti di Diana Cacciatrice

olio su tela, cm. 83x66

€ 5.000-7.000



395. Adriaan Bloemaert (ambito)
Utrecht 1609 - 1666

La sala da tè

olio su tela, cm. 41,5x48,5 (svelature)

€ 300-500

INDICE

- Avolio Eugenio
111
- Bloemaert Adriaan (ambito)
395
- Carelli Consalvo
322
- Ciardi Beppe
352
- Conti Consoli Sebastiano
361
- D'Auria Raffaele
320
- Damini Vincenzo
200
- De Angelis Sabatino
109
- Dossena Alceo
383
- Gemito Vincenzo
110
- Gossin Etienne
33
- Guardi Francesco (ambito)
177
- Hutchins Rogers Philip
325
- Knebel il Giovane Franz
328
- Kremp Erminio
327
- Liberi Pietro
45
- Pittore austriaco del XVIII secolo
252
- Pittore bolognese del XVII secolo
368
- Pittore del XIX secolo
175, 250, 317, 350
- Pittore del XVIII secolo
181, 183, 392
- Pittore del XX secolo
244
- Pittore della fine del XIX secolo
61, 393
- Pittore emiliano del XVII secolo
254, 391
- Pittore francese del XIX secolo
371
- Pittore napoletano del XVII secolo
365
- Pittore romano del XVII secolo
184
- Pittore romano del XVIII secolo
324, 369, 370
- Pittore veneto degli inizi del XVII secolo
174
- Pittore veneziano del XIX secolo
178
- Postiglione Luca
326
- Rigaud Hyacinthe (ambito)
394
- Rubens Pieter Paul (bottega)
204
- Santi Giuseppe
44
- Sartorio Giulio Aristide
329
- Schiavon Vittorio
354
- Sutera Giuseppe
112
- Traversi Gaspare (ambito)
348
- Trevisani Francesco
366
- Vianelli Achille
323

BOLLI&ROMITI

CASA D'ASTE IN ROMA

Bolli&Romiti srl
Palazzo Cenci - Via Beatrice Cenci 9-9/A - 00186 Roma
Tel. +39063200252 - Fax +390687670147- Cell. +39336546047
Email offerte@bolliromiti.it

Compilare la presente scheda ed inviarla a Bolli&Romiti
via fax: **+390687670147**
oppure via email all'indirizzo di posta elettronica:
offerte@bolliromiti.it

MODULO OFFERTE (Offerta ritenuta valida se pervenuta almeno 2 ore prima dell'inizio della vendita)

NOME _____

INDIRIZZO _____

CITTÀ _____

C.A.P. _____

TELEFONO _____

E-MAIL _____

CODICE FISCALE / P.IVA _____

C.I. _____

E' necessario allegare copia del documento d'identità.

Con il presente modulo mi impegno ad acquistare i lotti fino all'importo massimo da me indicato oltre i diritti d'asta. Ogni offerta sarà eseguita sulla base delle condizioni di acquisto stampate sul presente catalogo che dichiaro di aver letto ed accettato. Nessun tipo di responsabilità potrà essere attribuita a Bolli&Romiti per offerte inavvertitamente non eseguite o per errori relativi all'esecuzioni delle stesse.

LOTTO	DESCRIZIONE	OFFERTA SCRITTA (escluso diritti d'asta)	OFFERTA TELEFONICA (recapito)
		€	
		€	
		€	
		€	
		€	
		€	
		€	
		€	
		€	
		€	
		€	

Data _____

Firma _____

Le telefonate verranno effettuate nei limiti della disponibilità delle linee e potranno essere registrate: i potenziali acquirenti collegati telefonicamente acconsentono alla registrazione delle loro conversazioni. **L'offerta telefonica potrà essere richiesta per i beni con stima pari o superiore a € 300,00.** A parità di offerta sarà prevalente quella ricevuta in sala o quella pervenuta per prima. Non si accettano offerte inferiori al prezzo minimo di stima pubblicato in catalogo. **Al prezzo di aggiudicazione andranno aggiunti i diritti d'asta pari al 24% comprensivi d'iva.**

Data _____

Firma _____

Condizioni di acquisto

1) **Bolli&Romiti** casa d'aste in Roma agisce quale mandataria con rappresentanza in nome proprio e per conto del venditore, ai sensi e per gli effetti dell'art. 1704 cod. civ., per la vendita dei beni indicati nell'allegato prospetto (di seguito "lotto"). Poiché la vendita deve considerarsi avvenuta tra il venditore e l'acquirente, **Bolli&Romiti** non assume alcuna responsabilità nei confronti dell'aggiudicatario, del venditore, o di qualsiasi altro terzo in genere, all'infuori di quelle derivanti dalla propria qualità di mandataria. Ogni responsabilità ex artt. 1476 ss. cod. civ. continua a gravare in capo ai venditori delle opere. Le vendite si effettuano al maggior offerente e si intendono per "contanti".

Il colpo di martello del banditore, nella sua funzione di direttore della vendita, determina la conclusione del contratto di vendita tra il venditore e l'acquirente.

2) I lotti posti in vendita sono da considerarsi come beni usati forniti come pezzi d'antiquariato e perciò non possono essere ritenuti come "prodotto" secondo la definizione di cui all'art. 3 lett. e) del Codice del consumo (D.Lgs. 6.09.2005 n. 206). La selezione e la scelta dei beni da esitare in asta è esclusiva facoltà di **Bolli&Romiti**; sarà sua discrezione inserire tali beni nella vendita più consona alla natura del lotto.

3) Ogni asta è preceduta da un'esposizione, per permettere al pubblico di esaminare e verificare attentamente ciascun lotto in vendita, allo scopo di appurarne tutte le qualità, come l'autenticità, lo stato di conservazione, il materiale, la provenienza e l'attinenza con quanto riportato in catalogo. Gli oggetti posti in asta sono venduti nel loro stato di fatto; gli esperti di **Bolli&Romiti** saranno lieti di fornire su richiesta un'opinione verbale o scritta circa il loro stato di conservazione, supportata, ove necessario, dall'invio di materiale fotografico o digitale. Tale parere, o condition report, non riveste carattere di totale completezza e potrebbe non segnalare difetti o restauri: esso non sostituisce l'esame diretto da parte dell'eventuale acquirente poiché rappresenta solo ed esclusivamente il parere soggettivo dei nostri esperti. Anche le descrizioni riportate in catalogo sono UNICAMENTE frutto della loro opinione, e sarà cura dell'acquirente verificare l'esatta corrispondenza fra il bene posto in asta e la relativa descrizione in catalogo. Nessun reclamo sarà possibile relativamente ai restauri, ai difetti e agli errori incorsi nella redazione del catalogo. Per quanto concerne gli oggetti meccanici ed elettrici (pendole, cappuccine, orologi da polso, lampade, automat, ecc.), **Bolli&Romiti** li considera per il loro aspetto puramente decorativo; pertanto non garantisce il loro funzionamento e suggerisce la verifica del sistema meccanico o elettrico da parte di un professionista.

4) I lotti posti in asta sono venduti nello stato in cui sono giunti presso **Bolli&Romiti** e in tale stato vengono presentati in esposizione, con ogni relativo difetto ed imperfezione quali rotture, restauri, mancanze o sostituzioni. Tali caratteristiche, anche se non specificate sul catalogo, non possono essere considerate determinanti alla contestazione della vendita. I beni di antiquariato per loro stessa natura possono essere stati oggetto di restauri o sottoposti a modifiche diverse: interventi di tale tipo non possono mai essere considerati vizi occulti o contraffazione di un lotto.

5) Le descrizioni o illustrazioni dei lotti contenute nei cataloghi, nelle brochures ed in qualsiasi altro materiale illustrativo hanno carattere meramente

indicativo e riflettono un'opinione, pertanto possono essere modificate prima che il lotto sia messo in asta. **Bolli&Romiti** non sarà quindi responsabile di errori ed omissioni per quanto scritto, ne' potrà essere ipotizzata la contraffazione, in quanto non viene fornita alcuna garanzia implicita o esplicita relativamente ai lotti in vendita. Le illustrazioni pubblicate in catalogo o in altro materiale illustrativo servono esclusivamente ad identificare il lotto e non possono in nessun caso essere considerate come fedeli rappresentazioni dello stato di conservazione dell'oggetto.

6) Le opere dei secoli XX e XXI (arte moderna e contemporanea) sono, solitamente, accompagnati dalle documentazioni degli organi (fondazioni, archivi, gallerie, ecc.) autorizzati ad esprimersi in merito alla loro autenticità, regolarmente pubblicate nella relativa scheda in catalogo. Nessun diverso certificato, perizia od opinione, richiesti o presentati a vendita avvenuta, potrà essere fatto valere quale motivo di contestazione dell'autenticità di tali opere.

7) Tutte le informazioni fornite sui punzoni dei metalli, sulla caratura ed il peso dell'oro, dei diamanti e delle pietre di colore sono da considerarsi puramente indicative e approssimative; **Bolli&Romiti** non potrà essere ritenuta responsabile per eventuali errori contenuti nelle suddette informazioni e per le falsificazioni ad arte degli oggetti preziosi. **Bolli&Romiti** non garantisce i certificati eventualmente acclusi ai preziosi eseguiti da laboratori gemmologici indipendenti, anche se riferimenti ai risultati di tali esami potranno essere citati a titolo informativo per gli acquirenti.

8) Per quanto riguarda i libri, non si accettano contestazioni relative a danni alla legatura, macchie, fori di tarlo, carte o tavole rifilate e ogni altro difetto che non leda la completezza del testo e-o dell'apparato illustrativo; ne' per mancanza di indici di tavole, fogli bianchi, inserzioni, supplementi e appendici successivi alla pubblicazione dell'opera.

9) Ogni contestazione, da decidere innanzitutto in sede scientifica fra un consulente di **Bolli&Romiti** ed un esperto di pari qualifica designato dal cliente, dovrà essere fatta valere in forma scritta a mezzo di raccomandata a-r entro quindici giorni dall'aggiudicazione. Decorso tale termine cessa ogni responsabilità di **Bolli&Romiti**. Un reclamo riconosciuto valido porta al semplice rimborso della somma effettivamente pagata, a fronte della restituzione dell'opera, esclusa ogni altra pretesa. In caso di contestazioni fondate ed accettate da **Bolli&Romiti** relativamente ad oggetti falsificati ad arte, purché la relativa comunicazione scritta pervenga alla stessa entro tre mesi dalla scoperta del vizio e comunque non più tardi di cinque anni dalla data della vendita, e sempre che l'acquirente sia in grado di riconsegnare il lotto libero da rivendicazioni o da ogni pretesa da parte di terzi ed il lotto sia nelle stesse condizioni in cui si trovava alla data della vendita, **Bolli&Romiti** potrà, a sua discrezione, annullare la vendita e rivelare all'aggiudicatario che lo richieda il nome del venditore, dandone preventiva comunicazione a quest'ultimo. In parziale deroga di quanto sopra, **Bolli&Romiti** non effettuerà il rimborso all'acquirente qualora la descrizione del lotto nel catalogo fosse conforme all'opinione generalmente accettata da studiosi ed esperti alla data della vendita o indicasse come controversa l'autenticità o l'attribuzione del lotto, nonché se alla data della pubblicazione del lotto la contraffazione potesse essere accertata soltanto svolgendo analisi difficilmente praticabili, o il cui costo fosse irragionevole, o che avrebbero potuto danneggiare e comunque comportare una diminuzione di valore del lotto.

10) Il banditore può accettare commissioni di acquisto delle opere a prezzi determinati, su preciso mandato, nonché fare offerte per conto terzi. Durante l'asta è possibile che vengano fatte offerte telefoniche, le quali sono accettate a insindacabile giudizio della casa d'aste e trasmesse al banditore a rischio dell'offerente. Tali collegamenti telefonici sono forniti da **Bolli&Romiti** a titolo gratuito e potranno essere registrati: i potenziali acquirenti collegati al telefono dovranno prenderne atto. Nessun reclamo o contestazione sarà accettato in merito ad offerte scritte, telefoniche o ricevute live, inavvertitamente non registrate o per errori relativi alle esecuzioni delle stesse.

11) Gli oggetti sono aggiudicati dal banditore; in caso di contestazione su di un'aggiudicazione, l'oggetto disputato viene rimesso all'incanto nella seduta stessa, sulla base dell'ultima offerta raccolta. Lo stesso può inoltre, a sua assoluta discrezione ed in qualsiasi momento dell'asta: ritirare un lotto, fare offerte consecutive o in risposta ad altre offerte nell'interesse del venditore, fino al raggiungimento del prezzo di riserva, nonché adottare qualsiasi provvedimento che ritenga adatto alle circostanze, come abbinare o separare i lotti o eventualmente variare l'ordine della vendita.

12) Prima dell'ingresso in sala i clienti che intendono concorrere all'aggiudicazione di qualsiasi lotto, dovranno richiedere il cartoncino con il numero di partecipazione, che verrà consegnato dal personale della casa d'asta previa comunicazione da parte dell'interessato delle proprie generalità ed indirizzo, con esibizione e copia del documento di identità; potranno inoltre essere richieste allo stesso referenze bancarie od equivalenti garanzie per il pagamento del prezzo di aggiudicazione e dei diritti d'asta. Al momento dell'aggiudicazione, chi non avesse già provveduto, dovrà comunque comunicare alla mandataria le proprie generalità ed indirizzo.

Bolli&Romiti si riserva il diritto di negare a chiunque, a propria discrezione, l'ingresso nei propri locali e la partecipazione all'asta; nonché di rifiutare le offerte di acquirenti non conosciuti o non graditi, a meno che venga lasciato un deposito ad intera copertura del prezzo dei lotti desiderati o fornita altra adeguata garanzia. In seguito a mancato o ritardato pagamento da parte di un acquirente, **Bolli&Romiti** non si assume alcuna responsabilità e nulla potrà essere da essa preteso da parte del venditore; potrà altresì rifiutare qualsiasi offerta fatta da quello stesso acquirente inadempiente o da un suo rappresentante nel corso di successive aste.

13) Al prezzo di aggiudicazione sono da aggiungere i diritti di asta pari al 24%, comprensivi dell'IVA prevista dalla normativa vigente. Qualunque ulteriore onere o tributo relativo all'acquisto sarà comunque a carico dell'aggiudicatario.

14) L'acquirente potrà versare un acconto all'atto dell'aggiudicazione e completare il pagamento entro tre giorni lavorativi, prima di ritirare la merce a sua cura, rischio e spesa; il ritiro dovrà essere effettuato comunque entro e non oltre dieci giorni lavorativi dalla fine della vendita. In caso di mancato pagamento, in tutto o in parte, dell'ammontare totale dovuto dall'aggiudicatario entro tale termine, **Bolli&Romiti** avrà diritto, a propria discrezione, di: a) restituire il bene al venditore, esigendo a titolo di penale da parte del mancato acquirente il pagamento delle commissioni perdute; b) agire in via giudiziale per ottenere l'esecuzione coattiva dell'obbligo d'acquisto; c) vendere il lotto tramite trattativa privata o in aste successive per conto ed a spese dell'aggiudicatario,

ai sensi dell'art. 1515 cod.civ., salvo in ogni caso il diritto al risarcimento dei danni. Decorso il termine di cui sopra, **Bolli&Romiti** sarà comunque esonerata da ogni responsabilità nei confronti dell'aggiudicatario in relazione all'eventuale deterioramento o deperimento degli oggetti ed avrà diritto di farsi pagare per ogni singolo lotto i diritti di custodia oltre a eventuali rimborsi di spese per trasporto al magazzino, come da tariffario a disposizione dei richiedenti. Qualunque rischio per perdita o danni al bene aggiudicato si trasferirà all'acquirente dal momento dell'aggiudicazione. L'acquirente potrà ottenere la consegna dei beni acquistati solamente previa corresponsione alla casa d'aste del prezzo e di ogni altra commissione, costo o rimborso inerente.

15) Per gli oggetti sottoposti alla notifica da parte dello Stato ai sensi del D.Lgs. 22.01.2004 n. 42 (c.d. Codice dei Beni Culturali) e ss.mm., gli acquirenti sono tenuti all'osservanza di tutte le disposizioni legislative vigenti in materia.

L'aggiudicatario, in caso di esercizio del diritto di prelazione da parte dello Stato, non potrà pretendere dalla casa d'aste o dal venditore alcun rimborso di eventuali interessi sul prezzo e sulle commissioni d'asta già corrisposte. L'esportazione di oggetti da parte degli acquirenti residenti o non residenti in Italia è regolata della suddetta normativa, nonché dalle leggi doganali, valutarie e tributarie in vigore. Pertanto, l'esportazione di oggetti la cui datazione risale ad oltre cinquant'anni è sempre subordinata alla licenza di libera circolazione rilasciata dalla competente Autorità. **Bolli&Romiti** non assume alcuna responsabilità nei confronti dell'acquirente in ordine ad eventuali restrizioni all'esportazione dei lotti aggiudicati, né in ordine ad eventuali licenze o attestati che lo stesso debba ottenere in base alla legislazione italiana.

16) Con riferimento all'esportazione degli oggetti acquistati, saremo lieti di supportare gli acquirenti nelle attività relative alla spedizione e all'ottenimento della documentazione necessaria, mettendo a disposizione dei nostri clienti i contatti dei nostri partner logistici.

17) Per ogni lotto contenente materiali appartenenti a specie protette come, ad esempio, corallo, avorio, tartaruga, cocodrillo, ossi di balena, corni di rinoceronte, etc., è necessaria una licenza di esportazione CITES rilasciata dal Ministero dell'Ambiente e della Tutela del Territorio. Si invitano i potenziali acquirenti ad informarsi presso il Paese di destinazione sulle leggi che regolano tali importazioni.

18) Il diritto di seguito verrà posto a carico del venditore ai sensi dell'art. 152 della L. 22.04.1941 n. 633, come sostituito dall'art. 10 del D.Lgs. 13.02.2006 n. 118.

19) I valori di stima indicati nel catalogo sono espressi in euro e costituiscono una mera indicazione. Tali valori possono essere uguali, superiori o inferiori ai prezzi di riserva dei lotti concordati con i venditori.

20) Le presenti Condizioni di Acquisto, regolate dalla legge italiana, sono accettate tacitamente da tutti i soggetti partecipanti alla procedura di vendita all'asta e restano a disposizione di chiunque ne faccia richiesta. Per qualsiasi controversia relativa all'attività di vendita all'asta presso **Bolli&Romiti** è stabilita la competenza esclusiva del foro di Roma.

21) Ai sensi dell'art. 13 D.Lgs. 196-2003 (Codice in materia di protezione dei dati personali), **Bolli&Romiti**, nella sua qualità di titolare del

trattamento, informa che i dati forniti verranno utilizzati, con mezzi cartacei ed elettronici, per poter dare piena ed integrale esecuzione ai contratti di compravendita stipulati dalla stessa società, nonché per il perseguimento di ogni altro servizio inerente l'oggetto sociale della **Bolli&Romiti** srl. Il conferimento dei dati è facoltativo, ma si rende strettamente necessario per l'esecuzione dei contratti conclusi.

La registrazione alle aste consente alla mandataria di inviare i cataloghi delle aste successive ed altro materiale informativo relativo all'attività della stessa.

22) Qualsiasi comunicazione inerente alla vendita dovrà essere effettuata mediante lettera raccomandata A.R. indirizzata a:

Bolli&Romiti srl
Sede legale:
Via Beatrice Cenci 9-9A
00186 Roma

Informazioni per gli acquirenti

Con la partecipazione in asta si intendono accettate tutte le condizioni di vendita di seguito riportate. Si raccomanda di leggerle con attenzione.

Esposizione

Ogni asta è preceduta da un'esposizione, per permettere al pubblico di esaminare e verificare attentamente ciascun lotto in vendita, allo scopo di appurarne tutte le qualità, come l'autenticità, lo stato di conservazione, il materiale, la provenienza e l'attinenza con quanto riportato in catalogo.

Integrità e conservazione

Gli oggetti posti in asta sono venduti nel loro stato di fatto; gli esperti di **Bolli&Romiti** saranno lieti di fornire su richiesta un'opinione verbale o scritta circa il loro stato di conservazione, supportata, ove necessario, dall'invio di materiale fotografico o digitale. Tale parere, o condition report, non riveste carattere di totale completezza e potrebbe non segnalare difetti o restauri: esso non sostituisce l'esame diretto da parte dell'eventuale acquirente poiché rappresenta solo ed esclusivamente il parere soggettivo dei nostri esperti. Anche le descrizioni riportate in catalogo sono UNICAMENTE frutto della loro opinione, e sarà cura dell'acquirente verificare l'esatta corrispondenza fra il bene posto in asta e la relativa descrizione in catalogo. Nessun reclamo sarà possibile relativamente ai restauri, ai difetti e agli errori incorsi nella redazione del catalogo.

Per quanto concerne gli oggetti meccanici ed elettrici (pendole, cappuccine, orologi da polso, lampade, automat, ecc.), **Bolli&Romiti** li considera per il loro aspetto puramente decorativo; pertanto non garantisce il loro funzionamento e suggerisce la verifica del sistema meccanico o elettrico da parte di un professionista.

Catalogo

Tutti i beni in asta sono descritti nel relativo catalogo, prodotto sia in formato cartaceo sia in formato digitale consultabile sul sito internet di **Bolli&Romiti**, per la maggior parte completi di relativa fotografia.

Descrizione

Fornisce le informazioni generali sul bene e costituisce una mera opinione dei nostri esperti.

Stime

Consistono nella valutazione che i nostri esperti attribuiscono a ciascun lotto.

Partenza d'asta

Rappresenta la cifra con cui si dà inizio all'asta, generalmente coincidente con il prezzo di riserva, ovvero con il prezzo minimo stabilito confidenzialmente fra **Bolli&Romiti** e il venditore. Per i beni posti in vendita al miglior offerente (M.O.), la partenza d'asta sarà pari a € 50,00; per tutti gli altri, i rilanci sono effettuati nell'ordine del 10% e comunque variabili sempre a discrezione del banditore.

Partecipazione all'asta

Presenza in sala: prima di intervenire in asta, i potenziali acquirenti dovranno fornire i propri dati anagrafici, codice fiscale e referenze bancarie; effettuate queste operazioni, verrà loro attribuito un numero di partecipazione valido per tutta la durata dell'asta. Qualora il potenziale acquirente volesse partecipare per conto e in nome di terzi, deve informare la direzione di **Bolli&Romiti** prima dell'inizio della vendita; in caso contrario i beni acquistati saranno fatturati al nome e all'indirizzo rilasciato al momento dell'assegnazione del numero di partecipazione e non potranno essere trasferiti ad altri nomi o indirizzi.

Offerta scritta o telefonica: se non fosse possibile partecipare personalmente all'asta, i potenziali acquirenti hanno la facoltà di lasciare un'offerta scritta o telefonica compilando il relativo modulo di offerta, pubblicato sul catalogo cartaceo, sul sito internet o reperibile in sede, da inviare via fax al numero 06.87670147 o via email all'indirizzo info@bollirromiti.it. Per quanto riguarda le offerte scritte, la cifra indicata nel modulo di offerta rappresenta quella massima: ciò vuol dire che il lotto potrà essere aggiudicato all'offerente anche al di sotto di tale somma, ma che di fronte ad un'offerta superiore verrà aggiudicato ad altro concorrente. A parità di offerta sarà prevalente quella ricevuta in sala o quella pervenuta per prima. Non si accettano offerte inferiori al prezzo minimo di stima pubblicato in catalogo. Riguardo l'offerta telefonica, si avverte che essa potrà essere richiesta per i beni con stima pari o superiore ad € 300,00; in tal caso una nostra incaricata provvederà ad effettuare il collegamento telefonico per consentire l'ingresso in gara per il bene di interesse. Le telefonate verranno effettuate nei limiti della disponibilità delle linee e potranno essere registrate: i potenziali acquirenti collegati telefonicamente acconsentono alla registrazione delle loro conversazioni.

Offerta Live: registrandosi sul nostro sito internet è possibile partecipare all'asta in diretta tramite web, seguendo tutte le istruzioni indicate.

Le offerte scritte, le offerte telefoniche e le offerte live rappresentano un servizio offerto a titolo gratuito; nessun tipo di responsabilità potrà perciò essere attribuita a **Bolli&Romiti** per offerte inavvertitamente non eseguite o per errori relativi all'esecuzione delle stesse. Ogni offerta sarà comunque ritenuta valida solo se pervenuta almeno due ore prima dell'inizio della vendita.

Aggiudicazione

Con la battuta del martello il bene si intende aggiudicato: in quel momento il compratore si assume la piena responsabilità del lotto. Oltre al prezzo di aggiudicazione, il compratore dovrà aggiungere i diritti d'asta del 24% comprensivi di IVA come da normativa vigente.

Pagamenti

Al prezzo di aggiudicazione sono da aggiungere i diritti di asta pari al 24%, comprensivi dell'IVA prevista dalla normativa vigente. Il pagamento dei beni aggiudicati dovrà essere effettuato immediatamente dopo il termine dell'asta, tramite:

• contanti fino ad € 2.999,00

· carta di credito e-o bancomat (circuiti Mastercard, Visa e Amex)
· assegno bancario o circolare (soggetto a preventiva verifica con l'istituto di emissione)
intestato a: **Bolli&Romiti srl** - bonifico bancario
presso: INTESA SAN PAOLO,
Filiale 6831, Via Marcello Prestinari 7, Roma
IBAN: IT11W030690338810000009017
BIC-SWIFT: BCITITMM

Per il pagamento con assegno bancario, si avverte che la consegna dei beni verrà effettuata dopo l'incasso del titolo. **Bolli&Romiti** ha possibilità, previo accordo con il venditore, di offrire agli acquirenti che ritenga affidabili la facoltà di pagare i beni acquistati a scadenze dilazionate: la loro consegna non verrà comunque effettuata fino al completo incasso della somma dovuta; i potenziali acquirenti che intendano usufruire di tale tipo di pagamento devono prendere contatto preventivamente con la direzione.

Ritiro

I beni acquistati devono essere ritirati entro sette giorni lavorativi, previa presentazione da parte dell'acquirente di un documento d'identità; qualora il ritiro dei lotti già pagati fosse effettuato da una terza persona, occorre che questa sia munita di delega scritta rilasciata dall'acquirente e di una fotocopia del documento di identità di quest'ultimo. Dietro espressa richiesta, il personale di **Bolli&Romiti** potrà occuparsi dell'imballaggio e del trasporto dei lotti acquistati a spese e rischio dell'aggiudicatario, il quale dovrà sollevare **Bolli&Romiti** da ogni responsabilità in merito. Trascorso il termine di dieci giorni lavorativi, **Bolli&Romiti** non sarà più responsabile della custodia dei beni acquistati e del loro eventuale deterioramento o deperimento, trattenendoli a rischio e cura dell'acquirente, al quale verranno addebitati i costi di magazzino di seguito elencati a titolo indicativo:

- mobili e sculture: € 15,00 al giorno+ IVA
- dipinti: € 10,00 al giorno +IVA
- oggetti: € 5,00 al giorno + IVA

A discrezione della direzione i beni potranno essere trasferiti, previa comunicazione al committente, presso i depositi di Itaca Transport, Via Rocca di Cave 31, Roma, che applicherà le medesime tariffe di magazzino maggiorate delle spese di trasporto. Tali tariffe sono esposte e consultabili nella sede di **Bolli&Romiti**.

Spedizione dei lotti

Il personale della casa d'aste sarà lieto di occuparsi della spedizione dei lotti acquistati seguendo le indicazioni comunicate per iscritto dagli acquirenti e dopo che questi abbiano effettuato per intero il pagamento. La spedizione avverrà a rischio e spese dell'acquirente che dovrà manlevare per iscritto la casa d'aste da ogni responsabilità in merito. Il nostro personale è inoltre a disposizione per valutazioni e consigli relativi a tutti i metodi di spedizione e assicurazione dei lotti. Per ogni esigenza il reparto spedizioni è a disposizione dalle ore 10 alle ore 13 e dalle ore 14 alle ore 17,30 dal lunedì al venerdì.

Esportazione dei lotti acquistati

Il Dlgs n. 42 del 22 gennaio 2004 regola l'esportazione di Beni Culturali al di fuori del territorio della Repubblica italiana. Il Regolamento CEE n. 3911-92 del 9 dicembre 1992, come modificato dal Regolamento CEE n. 2469-96 del 16 dicembre 1996 e dal Regolamento CEE n. 974-01 del 14 maggio 2001, regola invece l'esportazione dei Beni Culturali al di fuori dell'Unione europea.
Per esportare fuori dall'Italia i Beni Culturali

aventi più di 50 anni è necessaria la Licenza di Esportazione che l'acquirente è tenuto a procurarsi personalmente. La casa d'aste non risponde per quanto riguarda tali permessi, né può garantire il rilascio dei medesimi. Sempre la casa d'aste, su richiesta dell'acquirente, può provvedere all'espletamento delle pratiche relative alla concessione delle licenze di esportazione; i relativi costi sono a carico dell'acquirente. La mancata concessione delle suddette autorizzazioni non può giustificare l'annullamento dell'acquisto né il mancato pagamento.

In riferimento alle norme contenute nell'art. 8, 1° comma, lettera B, del DPR 633-72, si informano i gentili acquirenti che, nel caso in cui volessero trasportare il bene fuori dal territorio comunitario e ottenere il rimborso dell'Iva, è necessario rispettare le seguenti procedure:

- completare le pratiche doganali e il trasporto fuori dal territorio U.E. entro 3 mesi a partire dalla data di fatturazione.
 - far pervenire entro lo stesso termine la bolla doganale originale o documento equipollente direttamente alla casa d'aste.
- Il termine di 3 mesi, decorrenti dalla data di fatturazione, potrebbe essere sospeso per il tempo necessario ad ottenere il certificato di esportazione.

Informazioni per i venditori

Valutazione dei beni

I nostri esperti sono a disposizione per valutare gratuitamente singoli lotti o intere collezioni da inserire in asta. Una valutazione preliminare può essere effettuata su materiale fotografico corredato di tutte le informazioni riguardanti l'oggetto. Se necessario si effettuerà una valutazione a domicilio.

Prezzo di riserva

Successivamente, fra il venditore e **Bolli&Romiti** verrà concordato un prezzo di riserva, vale a dire la cifra minima sotto la quale il lotto non potrà essere venduto; questa è strettamente confidenziale, potrà essere inferiore, uguale o superiore alla stima riportata sul catalogo e sarà protetta in asta dal battitore mediante appositi rilanci. Qualora il prezzo di riserva non fosse raggiunto il lotto risulterà invenduto.

Mandato a vendere- diritti d'asta-diritti di seguito

Sul prezzo di aggiudicazione la casa d'aste tratterrà una provvigione del 17% quale diritto d'asta, comprensiva dell'IVA prevista dalla normativa vigente, dell'assicurazione, del marketing (illustrazioni in catalogo comprese), dell'inserimento nel sito internet e della tassa di registro. Sarà a carico del venditore il costo del trasporto dei beni sia per la vendita sia per l'eventuale restituzione, oltre, ove fossero necessari, agli oneri doganali per l'importazione o l'esportazione dei lotti. Al momento della consegna dei lotti la casa d'aste rilascerà una ricevuta di deposito con le descrizioni dei lotti e le riserve stabilite; successivamente, al venditore verrà rilasciato il mandato a vendere, ove verranno riportate le condizioni contrattuali, i prezzi di riserva ed eventuali spese aggiuntive a carico del venditore. Prima dell'inizio dell'esposizione che precede l'asta, **Bolli&Romiti** riserverà al venditore copia del catalogo comprendente gli oggetti affidati. Con Dlgs n. 118 del 13-2-2006 è in vigore dal 9 Aprile 2006 in Italia il "Diritto di Seguito", ossia il diritto dell'autore

(vivente o deceduto da meno di 70 anni) di opere di arti figurative e di manoscritti a percepire una percentuale sul prezzo di vendita degli originali delle proprie opere in occasione delle vendite successive alla prima. Tale diritto sarà a carico del Venditore e sarà calcolato sul prezzo di aggiudicazione uguale o superiore a € 3.000,00. Tale diritto non potrà comunque essere superiore a € 12.500,00 per ciascun lotto. L'importo del diritto da corrispondere è così determinato: · 4% per la parte del prezzo di vendita fino a € 50.000,00; · 3% per la parte del prezzo di vendita compresa fra € 50.000,01 e 200.000,00; · 1% per la parte del prezzo di vendita compresa fra € 200.000,01 e 350.000,00; · 0,50% per la parte del prezzo di vendita compresa fra € 350.000,01 e 500.000; · 0,25% per la parte del prezzo di vendita oltre € 500.000. Il diritto di seguito addebitato al Venditore sarà versato dalla casa d'aste alla SIAE in base a quanto stabilito dalla legge.

Dopo l'asta

Dopo la vendita **Bolli&Romiti** invierà al venditore un rendiconto provvisorio in cui saranno elencati tutti i lotti di sua proprietà con le relative aggiudicazioni.

Pagamenti

Dopo quindici giorni lavorativi dal termine dell'asta, al venditore verrà liquidata la somma relativa ai beni venduti al netto dei diritti d'asta, purché tali beni siano stati regolarmente pagati da parte del relativo acquirente e purché non vi siano stati reclami o contestazioni inerenti i beni aggiudicati. In caso di mancato pagamento da parte dell'acquirente, i beni rimarranno in custodia presso la sede di **Bolli&Romiti** fino al perfezionamento della vendita o alla restituzione dei sopraddetti beni al venditore.

Il pagamento può essere effettuato:

- contanti fino ad € 2.999,00
 - assegno bancario o circolare · bonifico bancario
- Al momento del pagamento **Bolli&Romiti** rilascerà una fattura in cui saranno indicate in dettaglio le aggiudicazioni, le commissioni e le altre eventuali spese.

Lotti invenduti

I lotti invenduti dovranno essere ritirati a cura e spese del venditore entro dieci giorni dalla data della vendita. Trascorso tale termine, **Bolli&Romiti** non sarà più responsabile della custodia dei beni invenduti e del loro eventuale deterioramento o deperimento, trattenendoli a rischio e cura del venditore, al quale verranno addebitati i costi di magazzino di seguito elencati a titolo indicativo:

- mobili e sculture: € 15,00 al giorno + IVA
- dipinti: € 10,00 al giorno +IVA - oggetti: € 5,00 al giorno + IVA

A discrezione della direzione i beni potranno essere trasferiti, previa comunicazione al venditore, presso i depositi di Itaca Transport, Via Rocca di Cave 31, Roma, che applicherà le medesime tariffe di magazzino maggiorate delle spese di trasporto. Tali tariffe sono esposte e consultabili nella sede di **Bolli&Romiti**.

La **Bolli&Romiti** è lieta di effettuare valutazioni scritte per assicurazioni, divisioni ereditarie, vendite private o per altri scopi. I costi sono variabili in ragione della qualità dei beni, della natura degli stessi della quantità di lavoro necessaria alla redazione dell'inventario, ma saranno sempre altamente competitivi.

Terminologia

Le affermazioni riguardanti l'autore, l'attribuzione, l'origine, il periodo, la provenienza e le condizioni dei lotti in catalogo sono da considerarsi come un'opinione personale degli esperti e degli studiosi eventualmente consultati e non un dato di fatto.

Leonardo: l'opera, secondo la nostra opinione, è opera dell'artista.

Attribuito a Leonardo: l'opera, secondo la nostra opinione, è probabilmente opera dell'artista, ma non ve n'è certezza.

Bottega di Leonardo: l'opera, secondo la nostra opinione, è di un pittore non conosciuto della bottega dell'artista che può averla eseguita sotto la sua supervisione o meno.

Ambito-cerchia di Leonardo: l'opera, secondo la nostra opinione, è di un pittore non conosciuto, ma distinguibile, legato al suddetto artista, ma non necessariamente da un rapporto di allunato.

Stile di-seguace di Leonardo: l'opera, secondo la nostra opinione, è di un pittore, contemporaneo o quasi contemporaneo, che lavora nello stile dell'artista, senza essere necessariamente legato a lui da un rapporto di allunato.

Maniera di Leonardo: l'opera, secondo la nostra opinione, è stata eseguita nello stile dell'artista, ma in epoca successiva.

Da Leonardo: l'opera, secondo la nostra opinione, è una copia di un dipinto dell'artista.

In stile...: l'opera, secondo la nostra opinione, è nello stile menzionato, ma di epoca successiva.

Firmato

datato

iscritto: secondo la nostra opinione, la firma e-o la data e-o l'iscrizione sono di mano dell'artista.

Recante firma

data

iscrizione: secondo la nostra opinione, la firma e-o la data e-o l'iscrizione sono state aggiunte. Le dimensioni date sono prima l'altezza e poi la larghezza.

Elementi antichi: mobili-oggetti assemblati successivamente utilizzando elementi o materiali di epoche precedenti.

Restauri: i beni antichi o usati sono nella maggior parte dei casi soggetti a restauri e integrazioni e-o sostituzione. La dicitura verrà riportata solo nei casi in cui gli interventi vengono considerati dagli esperti della casa d'aste molto al di sopra della media e tali da compromettere almeno parzialmente l'integrità del bene.

Difetti: il bene presenta visibili ed evidenti mancanze, rotture o usure.

M.o.: Miglior Offerente. Rappresenta la sigla attribuita ad un lotto di esiguo valore antiquariale, la cui partenza d'asta è pari ad € 50,00.

A Richiesta: si riferisce a beni di elevato valore. Per conoscere il relativo prezzo di stima occorre contattare la direzione.

Progetto Grafico
Cecilia Romiti

Fotografie
Edoardo Bruni





BOLLI & ROMITI
CASA D'ASTE IN ROMA