



BOLLI&ROMITI
CASA D'ASTE IN ROMA

**NON PUÒ COMPRENDERE LA PASSIONE
CHI NON L'HA PROVATA**

ANTIQUARIATO E DECORAZIONE
UNA COLLEZIONE DI FONDI ORO DAL XIV AL XIX SECOLO

**ROMA 15 MARZO 2021
ASTA LIVE**







DIPARTIMENTI

MOBILI E ARTI DECORATIVE

SIMONETTA BOLLI
simonetta@bolliromiti.it

**DIPINTI ANTICHI E DEL XIX
SECOLO**

FABRIZIO ROMITI
fabrizio@bolliromiti.it

**PORCELLANE E MAIOLICHE
ANTICHE**

DONATELLA BOLLI
donatella@bolliromiti.it

**ARGENTI E GIOIELLI
OROLOGI DA POLSO**

FEDERICO CAPUANO
federico@bolliromiti.it

**AMMINISTRAZIONE,
FINANZA E CONTROLLO**

COSTANZA CAZZANIGA
amministrazione@bolliromiti.it

DIGITAL STRATEGY

JACOPO BIANCHI
jacopo@bolliromiti.it

TAPPETI E TESSUTI

MASSIMO ROMITI
massimo@bolliromiti.it

DESIGN E XX SECOLO

FRANCESCO ALESSANDRELLI
francesco@bolliromiti.it

SEGRETERIA

GIOVANNA PADOVANI
info@bolliromiti.it

LOGISTICA

PATRICIO TINOCO CASTILLO

RAPPRESENTANZE

MILANO

SIMONETTA BOLLI
simonetta@bolliromiti.it

PARIGI

GENNARO BERGER
gennaro@bolliromiti.it



**NON PUÒ COMPRENDERE LA PASSIONE
CHI NON L'HA PROVATA**

ANTIQUARIATO E DECORAZIONE
UNA COLLEZIONE DI FONDI ORO DAL XIV AL XIX SECOLO

ASTA IN ROMA

PALAZZO CENCI
VIA BEATRICE CENCI 9-9/A

ESPOSIZIONE

dal 12 al 14 marzo 2021

dalle ore 10.00 alle ore 18.00

nel rispetto delle normative vigenti

ASTA LIVE

lunedì 15 marzo 2021

Segui l'asta in streaming su www.bolliromiti.it

UNICA SESSIONE ore 15.00

1-343





UNICA SESSIONE
1-343



1

1. Pittore del XVIII secolo

Eros e Anteros

gouache su carta applicata su tela, cm. 22x39,5

€ 400-600

2. Piccola gouache

su pergamena a sesto circolare applicata su metallo, raffigurante il Tempio di Minerva Medica.

XVIII secolo, d. cm. 7,5

€ 250-350

3. Scatola portafrancobolli

di forma rettangolare in porcellana di Limoges montata in argento e argento dorato; il coperchio decorato da una miniatura del XIX secolo raffigurante un paesaggio di campagna con torrente e figure, cm. 2,5x10x4

€ 200-300

4. Pittore della fine del XVIII secolo

Il tempio di Minerva Medica

Il Mausoleo di Cecilia Metella

coppia di tempere su carta, cm. 9x12 ciascuna

€ 800-1.200



2



3



4





5. Vassoio
di forma ovale con due manici, in porcellana dorata e policroma finemente
dipinto sul cavetto a raffigurare una scena di minuetto.
Austria, inizi del XX secolo, cm. 52x35
€ 1.500-2.500







8

6. Piatto

in porcellana dorata e policroma dipinta nel cavetto a raffigurare Fedra e Ippolito.
Vienna, XIX secolo, d. cm. 24

€ 700-1.200

7. Piatto

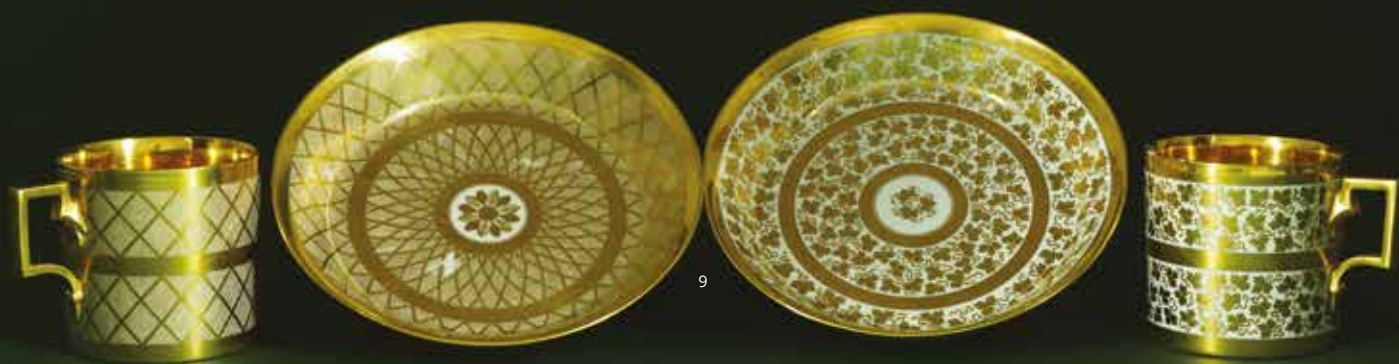
in porcellana dorata e policroma dipinta nel cavetto a raffigurare un idillio amoroso con figura di cacciatore.
Vienna, XIX secolo, d. cm. 24 (lieve caduta di smalto)

€ 400-600

8. Piatto

in porcellana dorata e policroma dipinta nel cavetto a raffigurare Rinaldo e Armida.
Vienna, XIX secolo, d. cm. 25

€ 600-1.000



9. Due tazze con piatto

in porcellana bianca e dorata dipinte rispettivamente a decorazione geometrica e a fitti motivi fogliati.
Vienna, 1801 e 1802, marca scudo in blu, le tazze cm. 6,5x6, i piatti d. cm. 13 (cadute minime di doratura)
€ 600-800

10. Luis Ricardo Falero (attr.)

Granada 1851 - Londra 1896

Le fate

olio su tavoletta, cm. 20,5x10

€ 2.000-3.000





11. Pittore del XIX secolo
Venere sull'onda
olio su tavoletta, cm. 16x10,5
€ 600-800



12. Agathon Leonard (attr.)

Lille 1841 - Parigi 1923

Danzatrice con svolazzo

scultura in bronzo patinato, cm. 69x39

Proveniente dal negozio Liberty di Londra, come
da scritta a tergo

€ 1.000-1.500



13. Coppia di sculture

in bronzo patinato finemente cesellate a raffigurare ciascuna una figura femminile accanto a un amorino.

XIX secolo, cm. 36x74

Il lotto non è presente in esposizione

€ 1.000-1.500



14. Plafoniera

di forma circolare in pasta vitrea lavorata a cammeo nelle tonalità del giallo, del verde e del marrone decorata a motivi fogliati; supporto in ferro battuto.

Nancy, Emile Gallé, cm. 28x45

€ 3.000-5.000



15. Coppia di poltrone

in mogano con dossello superiormente arcuato qualificato da un motivo fogliato traforato in metallo dorato; braccioli dritti su montanti ricurvi.

Secessione viennese, fine del XIX-inizi del XX secolo, cm. 92x55x50

€ 600-800



16. Credenza

in palissandro riccamente scolpita a giorno a motivi fogliati e floreali. Prospetto centralmente bombato a tre ante; superiormente cartella parietale intagliata e traforata; piedi ferini, cm. 138x152x43

€ 1.000-1.500





17. Servizio da salotto

di rovere composto da un divano, una coppia di poltrone e quattro sedie. Dossello a giorno decorato da due delfini intagliati che delimitano una valva di conchiglia sottesa a un mascherone; braccioli di linea eversa poggianti su montanti torniti che anticipano una coppia di delfini dalle code attorcigliate; grembiale centinato centrato da una testa di leone. Francia, XIX secolo, il divano cm. 99x138x55, le poltrone cm. 106x60x52, le sedie cm. 99x42x45 (difetti e mancanze)

€ 1.000-1.500



18

18. Tavolo

in legno ebanizzato. Piano ovale dipinto a finto marmo con profilo centinato; fascia guarnita da quattro cassetti alternati da composizioni floreali in rilievo, compresa fra una sequenza di foglie concatenate e una fila di perle; unico montante centrale a balaustro scolpito in parte a finto tessuto e scanalature, poggiante su quattro piedi riccamente intagliati a motivi fogliati e floreali.

Napoli, fine del XIX secolo, cm. 84x156x130

€ 1.000-1.500

19. Porta

di noce recante al centro una grata di bronzo traforato a rocailles, centrata da un medaglione con la data 1575; inferiormente un pannello scolpito a grifoni alati. Due lesene scanalate e un cappello gradinato con fascia scolpita a teste di cherubino completano l'ornato.

XVI secolo, cm. 224x135 (restauri)

€ 1.500-2.500





20. Coppia di grandi erme

in bronzo patinato a tuttotondo; poggianti su basi parallelepipedo parimenti di bronzo patinato, complessivamente cm. 260x46,5x46,5

€ 8.000-12.000





21. Serafino Ceserotti
attivo a Roma nel XIX secolo

Soggetti allegorici

quattro tempere su carta, ciascuna cm. 26,5x38,5

Firma in basso a destra: Serafino Ceserotti fece

€ 800-1.200







24

22. Giuseppe Chiacig

Vladikavkaz 1895 - Trieste 1967

Il Ratto di Europa

olio su compensato, cm. 28x48,5

Firma in basso a sinistra: G.Chiacig (qualche caduta di colore)

€ 800-1.200

23. Pittore del XVIII secolo

Paesaggio fluviale con cascata e borgo arroccato

Paesaggio fluviale con ruderi e figure

coppia di tempere su carta, cm. 34x44

€ 1.500-2.500

24. Scultura

in marmo bianco raffigurante il busto di Paolina Borghese, cm. 70x45

€ 1.200-1.800



25. Scultura

in gesso raffigurante un busto femminile con rose, cm. 61x47x28 (piccole mancanze)

€ 400-600

26. Due sculture

in gesso raffiguranti un busto femminile, cm. 45x40, h. cm. 74 (lievi mancanze)

€ 800-1.200

27. Cavalletto

in legno laccato bianco e scolpito a rocailles traforate; piedi a ricciolo di voluta, circa cm. 200x102

€ 100-150



29

28. Due sculture

in gesso raffiguranti rispettivamente il busto di un bimbo e il busto di una bimba; una scultura firmata R.Marino, h. cm. 50 (qualche mancanza)

€ 500-800

29. Pendola da tavolo in ceramica

a fondo bianco dipinta in rosa e grigio. Cassa a rostro di colonna in cui è inserito il quadrante di bronzo dorato con pastiche di smalto con indici in numeri romani in blu, sormontato da un vaso fiammato caratterizzato da un paesaggio minimo en grisaille. Francia, fine del XIX secolo, marca in blu sotto la base, verosimilmente E.Gallé, cm. 46x33x23

€ 250-350



30. Gruppo

in porcellana bianca raffigurante Diana seduta appoggiata a un albero, accanto a un cane e ad un amorino che le tiene l'arco. Meissen circa 1830, marca spade incrociate in blu e stemma di Caterina di Russia, cm. 21x17x12 (mancanze)

€ 600-800



31. Servizio da tè

in porcellana bianca decorato a composizioni floreali in verde e violetto. Si compone di 12 tazze con piatto, 12 piatti da dolce, 1 teiera, 1 zuccheriera con coperchio e 1 lattiera.

Richard Ginori, marca in verde con corona (due tazze felate)

€ 150-250



33

32. Quattro sculture

in terraglia bianca, ciascuna raffigurante rispettivamente tre busti maschili e uno muliebre.
Napoli, XIX secolo, h. cm. 11 (un busto con naso sbeccato)

€ 200-300

33. Bowl

in porcellana bianca e dorata. Cavetto dipinto in nero e rosso ferro a raffigurare all'interno e all'esterno scene con figure egizie.
Napoli, manifattura Giustiniani, circa 1830, marca G incussa nella pasta sotto la base, cm. 6,5x16,5 (doratura consunta sul profilo del bordo).

Cfr.: A. Càrola-Perrotti, *Le Porcellane napoletane dell'Ottocento 1807-1960*, Napoli, 1990, fig. 295

€ 1.000-1.500



34. Teiera

in porcellana bianca e dorata. Corpo globulare schiacciato finemente dipinto nelle tonalità del rosso e del nero a figure egizie; presa del coperchio a testa di cane; beccuccio in forma di una rana affiancata da due volatili che tengono un ramoscello nel becco; presa modellata a lucertola.

Napoli, manifattura Giustiniani, circa 1830, lettera G incussa nella pasta sotto la base, cm. 17x28 (doratura lievemente consunta sul beccuccio e sulla presa; lieve mancanza sul bordo interno dell'apertura).

Cfr.: A. Càrola-Perrotti, *Le Porcellane napoletane dell'Ottocento 1807-1960*, Napoli, 1990, fig. 295

€ 2.500-3.000





35. Pittore napoletano del XIX secolo

Veduta del golfo di Napoli

coppia di oli su tela, cm. 37x49

€ 800-1.200

36. Giacinto Gigante

Napoli 1806 - 1876

Interno del Santuario di Santa Rosalia a Palermo, 1872

acquarello su carta, cm. 36,5x50,5 (difetti agli angoli)

Firma e anno in basso a destra: G.Gigante 1872

€ 2.500-3.500





37. Elegante gueridon

in legno ebanizzato finemente intarsiato a raffaellesche fra girali fogliati e Vittorie alate che trattengono festoni floreali. Contenitore in forma di conchiglia baccellata con piano apribile su vano e tre tiretti; montante di linea mossia poggiante su un cespo fogliato in legno dorato; base ottagonale.

Napoli, periodo Carlo X, cm. 75x66x51,5 (piccoli difetti e mancanze)

€ 1.800-2.500

38. Collage

con interventi a tempera raffigurante un ussaro a cavallo del reggimento di Francesco I di Napoli; cornice coeva in legno dorato e intagliato.

Napoli, XIX secolo, cm. 39x31

€ 600-900



39



40

Bataille et prise de Magenta - 4 Juin 1859.
2^e Corps Maréchal de Saxe - Espagne - F. de Castagny
Le Général de Castagny commandant en Chef l'armée Française
Mort du Général Espinasse.



39. Miniatura

su avorio raffigurante Napoleone durante la campagna franco-prussiana; firmata Royer. Cornice in madreperla e bronzo dorato, cm. 8x10,5

€ 800-1.200

40. Gaspard Gobaut

Parigi 1814 - 1882

La battaglia di Magenta

acquarello su carta, cm. 16x25, complessivamente cm. 32,5x43

Firma in basso a destra: Gobaut

€ 400-600

41. Scultura

in legno ebanizzato, dorato e policromo, finemente scolpito a raffigurare un Re Mago che tiene in mano un recipiente; poggiante su base in legno dorato a tre piedi intagliati a voluta.

Venezia, XVIII secolo, h. cm. 94

€ 2.000-3.000

42. Papier-peint

raffigurante un paesaggio coloniale con indigeni intenti nelle attività quotidiane sullo sfondo di una marina.

Francia o Piemonte, XIX secolo, circa cm. 200x300

Il lotto non è presente in esposizione

€ 3.000-5.000







43. Scatola

di forma centinata in legno laccato verde e dipinto in policromia a motivi floreali; coperchio centrato da una riserva raffigurante una scena galante; pieducci a ricciolo di voluta.

Venezia, XVIII secolo, cm. 16x41x33

€ 500-800



44. Coppia di gueridons

in legno laccato, dorato e policromo, ciascuno scolpito a raffigurare un moretto inginocchiato sopra un cuscino.

Venezia, XVIII secolo, cm. 55x32x29

Il lotto non è presente in esposizione

€ 3.000-5.000

45. Jean Baptiste Pillement (attr.)

Lione 1728 - 1808

L'isola degli acrobati

olio su tela, cm. 180x127

€ 4.000-6.000





46. Pittore piemontese del XVIII secolo

Giochi di bimbi

Scena galante con arcieri

coppia di oli su tela, cm. 60x112

Il lotto non è presente in esposizione

€ 4.000-7.000



47. Pendola

con cassa di forma centinata in legno lastronato in bois de rose, arricchita da fregi in bronzo dorato e cesellato a volute fogliate; quadrante circolare in smalto bianco con indici in numeri arabi e romani a due fori di carica; cimasa qualificata da un vaso traboccante fiori.

Genova, periodo Luigi XV, cm. 75x39x17 (restauri al quadrante)

€ 1.500-2.500



48. Raro tavolo

lastronato in noce. Piano circolare intarsiato in legni di varie essenze a raffigurare una splendida veduta di Piazza San Pietro; unico montante centrale a balastro intarsiato a fasce spinate, poggiante su una base quadrata a marquetteries che presenta sulle fasce una veduta di Piazza del Plebiscito a Napoli parimenti intarsiata; quattro piedi leonini. XIX secolo, cm. 77x104 (qualche restauro)

€ 4.500-6.500



49. Pittore degli inizi del XIX secolo

Bimbo seduto con collana di corallo

olio su tela, cm. 62,5x50

€ 2.000-3.000



50

50. Pendente

in filigrana d'argento e corallo con finale a crocefisso.
Italia meridionale, XIX secolo, cm. 23x22, peso lordo gr. 138

€ 300-500

51. Cestino

in argento lavorato a filigrana; recipiente a losanga su quattro pieducci; ansa decorata da foglie e corolla.
XIX secolo, cm. 13x22x16,5, peso gr. 280

€ 250-350

52. Icona

a tempera al rosso d'uovo su tavola raffigurante la Vergine col Bambino Benedicente; riza in argento dorato e sbalzato.
Mosca, 1872, cm. 22x18

€ 500-800



53. Ostensorio

in argento e argento dorato. Base cesellata a figura panneggiata che sostiene un cesto traboccante spighe e grappoli d'uva da cui nasce una raggiera qualificata da cumuli di nubi e teste di cherubini. Base ovale sbalzata a motivi fogliati e festoni con testine alate.

Inizi del XIX secolo, cm. 66x31, peso lordo gr. 1.900

€ 2.000-3.000



54. Ostensorio

in argento dorato. Stelo vasiforme affiancato da due cherubini, che sostiene un mazzo di spighe sormontato da un cumulo di nubi tra le quali volano cherubini, circondato da una raggiera centrata da una croce. Base rettangolare sbalzata a simboli cristologici su una sequenza di foglie; piedi ferini.

Parigi, Martin ed Dejean (1837-1846), h. cm. 57, peso gr. 861 (un pieduccio mancante)

€ 500-800





55. Lampadario

in argento a nove luci emergenti da altrettanti braccetti a voluta desinenti in un'erma dragoniana e disposti attorno a una coppa sbalzata a motivi fogliati e rocailles disposte in simmetria. Catene di aggancio all'attacco a cupolino traforate e modellate a losanghe e cartigli.

XIX secolo, circa cm. 120x82, peso complessivo circa gr. 9.500

€ 7.000-10.000



56. Coppia di appliques

in argento con cartella parietale sbalzata a volute floreali; due braccetti per candela ciascuna cesellati a ramoscello fogliato.

XIX secolo, cm. 30x23, peso complessivo gr. 1.683

€ 1.800-2.500

57. Centrotavola

in argento sbalzato a volute fogliate dalla punta accartocciata centrate dalla figura di un volatile fra rami con bacche; tesa ondulata.

Portogallo, XIX secolo, d. cm. 36, peso gr. 660

€ 500-800

58. Coppia di alzate

in argento con recipiente traforato a fitti motivi vegetali su cui si posano mascheroni e putti affrontati; stelo in forma di due figure barbute che poggiano su un piede circolare con fascia sbalzata a festone di frutta.

Augsburg, XIX secolo, cm. 11x17, peso complessivo gr. 733

€ 600-1.000





59. Coppia di vassoi

circolari in argento a superficie liscia con profilo del bordo a corolla.

Parigi, Guillaume Pigeron (1762-1775), d. cm. 30 ciascuno, peso complessivo gr. 1.774

€ 1.000-1.800





60. Due zuppiere

in argento sterling. Corpo ovale parzialmente baccellato con profilo del bordo a cordellina; coperchio con presa in forma di boccio su un tappeto di foglie e sottofoglie; due anse ricurve; base ovale. Londra, 1778, John Scofield, cm. 33x47x26, cm. 24x35x18, peso complessivo gr. 4.900

€ 7.000-9.000



61. Cremiera

con corpo ovoidale in cristallo baccellato montato in argento dorato; presa a ramoscello fogliato.

Francia, XIX secolo, h. cm. 11

€ 200-300

62. Zuccheriera

con coperchio in argento dorato. Recipiente a coppa con due manici a voluta desinenti in una testa di grifone; presa del coperchio in forma di tre testine egizie; piede ottagonale.

Parigi, Marc Jacquait, maître dal 1797, cm. 16x23, peso gr. 829

€ 3.000-5.000

63. Versatoio

in argento dorato. Corpo ovoidale decorato in rilievo dalle figure di un cigno e da una corona di fiori; presa ad anello sormontata da un cigno dalle ali spiegate; piede circolare.

Parigi, 1798-1804, h. cm. 24, peso gr. 435 (ammaccatura alla base)

€ 1.800-2.800

64. Elegante caffettiera

in argento dorato. Corpo ovoidale sostenuto da tre pieducci ferini con attacco fogliato; coperchio incernierato con presa a trottola; corto beccuccio cesellato a testa d'aquila; manico ligneo.

Parigi, Thomas-Michel Bary (1797-1809), h. cm. 24, peso lordo gr. 543

€ 1.300-1.800

65. Coppia di candelieri

in argento dorato. Stelo rastremato verso il basso sormontato da quattro busti femminili sbalzati; bobèche vasiforme; piede circolare con fascia finemente sbalzata a cigni alternati a girali fogliati.

Francia, periodo dell'Impero, h. cm. 29 ciascuno, peso complessivo gr. 918

€ 1.800-2.500





62

64



61

63





67

66. Scultura

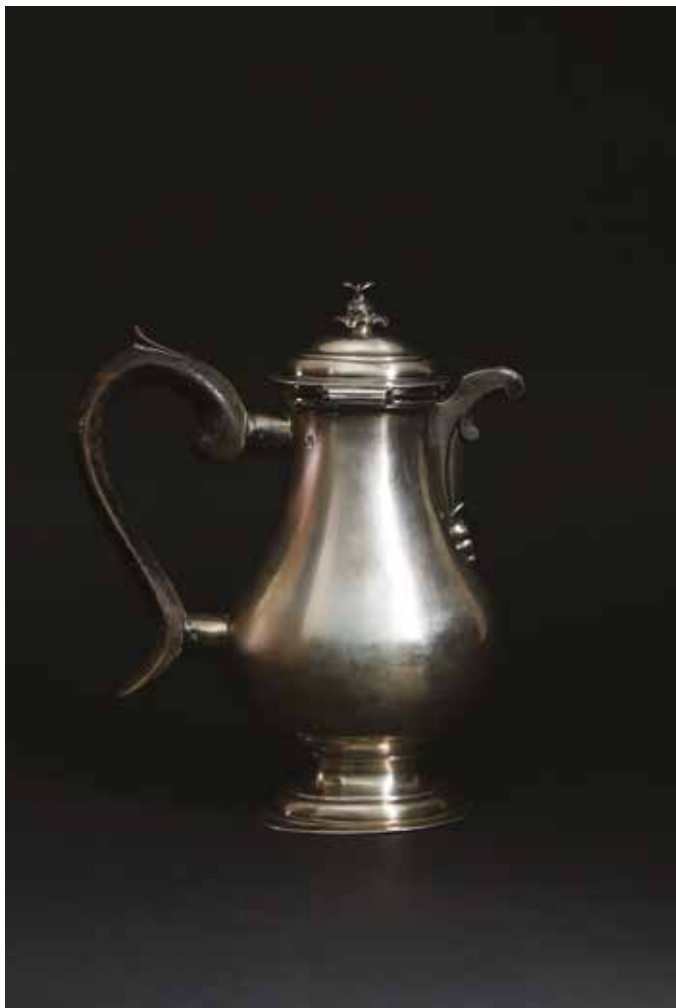
in argento raffigurante Narciso; base cilindrica in porfido.
XIX secolo, complessivamente h. cm. 17

€ 400-600

67. Acquasantiera

in argento con cartella parietale sbalzata a raggiera centrata da una colomba che sostiene la vaschetta.
Napoli, 1727, cm. 31x19, peso gr. 250 (la vaschetta di epoca posteriore)

€ 600-800

**68. Caffettiera**

in argento a superficie liscia. Corpo schiacciato con beccuccio a voluta; coperchio incernierato con presa a bocciolo; ansa lignea. Trieste, 1776, h. cm. 23, peso lordo gr. 553

€ 1.200-1.400

**69. Caffettiera**

in argento con corpo a doppio bulbo interamente inciso a motivi fogliati; coperchio incernierato a cupolino con presa a trottola; lungo beccuccio ricurvo; manico a voluta.

Belgio, metà del XIX secolo, h. cm. 27, peso gr. 911

€ 800-1.400

70. Portasapone

di forma sferica in argento con coperchio traforato a motivi vegetali; manico ligneo.

Francia, XVIII secolo, cm. 12x17, peso lordo gr. 213

€ 800-1.200

71. Scatola

in argento sterling di forma rettangolare con coperchio inciso a figura di tritone fra due cavalli marini.

Firenze, Gino Piani, punzone del fascio littorio, cm. 8,5x11, peso gr. 196

€ 200-300



72. Dodici salierine segnaposto
in argento cesellato a conchiglia, cm. 8x4,5, peso complessivo gr. 650
€ 400-600



73. Portacaviale
in argento con recipiente circolare e coppetta centrale in vetro, cm. 11x22, peso gr. 810
€ 400-600



74

74. Servizio da tè e caffè

in argento a superficie martellata composto da una teiera, una caffettiera, una lattiera, una zuccheriera con coperchio e un vassoio ovale, coperchio cuoriforme con presa a ricciolo di voluta stilizzata; ansa ricurva.

Milano, Luigi Genazzi, punzone del fascio littorio, il vassoio cm. 61x39, peso complessivo gr. 4.850

€ 2.500-3.500



75. Bowl

in argento di forma centinata con profilo del bordo traforato; quattro gambe con attacco fogliato; pieducci ferini; montata su base in palissandro con piedini in avorio.

Paesi Bassi, 1831, cm. 10x16x14, peso gr. 340

€ 300-500



76. Due galli

in argento 915/1.000 finemente sbalzato dal piumaggio verosimilmente reso.
Spagna, h. cm. 28, cm. 12x30

€ 300-500



77. Tre pesci
snodabili in argento, l. da cm. 13 a cm. 16, peso complessivo gr. 149
€ 300-500

78. Un granchio e un astice
in argento 915/1.000 finemente sbalzato e cesellato.
Spagna, l. cm. 20, l. cm. 9, peso complessivo gr. 230
€ 500-800



80

79. Saliera

in argento con sostegno modellato a figura di Atlante che sostiene il recipiente a valva di conchiglia;
base ovale sbalzata.

XIX secolo, h. cm. 17, peso gr. 230

€ 500-800

80. Calamaio

in argento con vassoio rettangolare; due recipienti all'uopo sbalzati in forma di cesto con fiori, centrati
dalla figura di un cane; profilo del vassoio sbalzato e traforato.

Roma, XIX secolo, cm. 11x22,5x12,5, peso gr. 420

€ 800-1.200



81. Yad
in argento decorato con simboli ebraici, l. cm. 46, peso gr. 106
€ 250-350



82. Formella
di forma rettangolare in travertino inciso a raffigurare una menorah, cm. 27x25
€ 300-500



83. Coppia di tavolini

con base in ottone dorato e piano quadrato in diaspro di Sicilia.

Anni '70, cm. 46x60x60 ciascuno

€ 1.000-1.500

84. Sopracamino

di forma triangolare bombata in rame interamente sbalzato a paesaggio marino con galeoni e pesci.

Anni '50, cm. 214x100

€ 200-300

85. Pannello

di forma rettangolare in legno laccato e dorato, centrato da una formella dipinta a vaso di fiori su fondo a grata cieca; cornice scolpita a baccellature; due piedi a voluta accartocciata, cm. 122x145x19

€ 150-250





86. Trumeau

in legno laccato rosso decorato a chinoiserie dorate rese in rilievo. La parte inferiore con prospetto centinato a tre cassetti sottesi a una calatoia celante quattro tiretti e portina centrale; quella superiore a un'anta a vetro; cimasa a timpano spezzato. XIX secolo, cm. 210x81x50

€ 1.000-1.500





87. Antico letto da oppio

in legno laccato rosso con pareti formate da numerosi pannelli dipinti a raffigurare motivi floreali e personaggi orientali, alcuni qualificati da una formella in legno dorato e scolpito; prospetto ad arco con scorniciature dorate.

Arte orientale, cm. 192x210x143 (mancante del tetto)

€ 800-1.200





88



89

88. Coppia di poltrone

in legno laccato nero, interamente intagliate a fitti motivi floreali che percorrono tutta la struttura; schienale e laterali centrati da una miniatura ovale raffigurante dignitari colti in diversi atteggiamenti; gambe anteriori tornite. Braccioli con finali in bronzo dorato cesellato a testa leonina.

India, XIX secolo, cm. 94x56x52

€ 1.000-1.500

89. Panca da muro

in legno ebanizzato e scolpito a fitte volute fogliate; montanti a balaustro riccamente intagliati; seduta mossata rivestita di velluto rosso.

Portogallo, XIX secolo, cm. 60x146x25

€ 800-1.000

90. Paravento

a quattro ante in legno laccato nero e dipinto a chinoiserie dorate, cm. 190x180

€ 800-1.200



91. Coppia di dipinti

su seta riportati su carta raffiguranti un uccellino su ramo fiorito.

Arte orientale, cm. 46x42 (difetti)

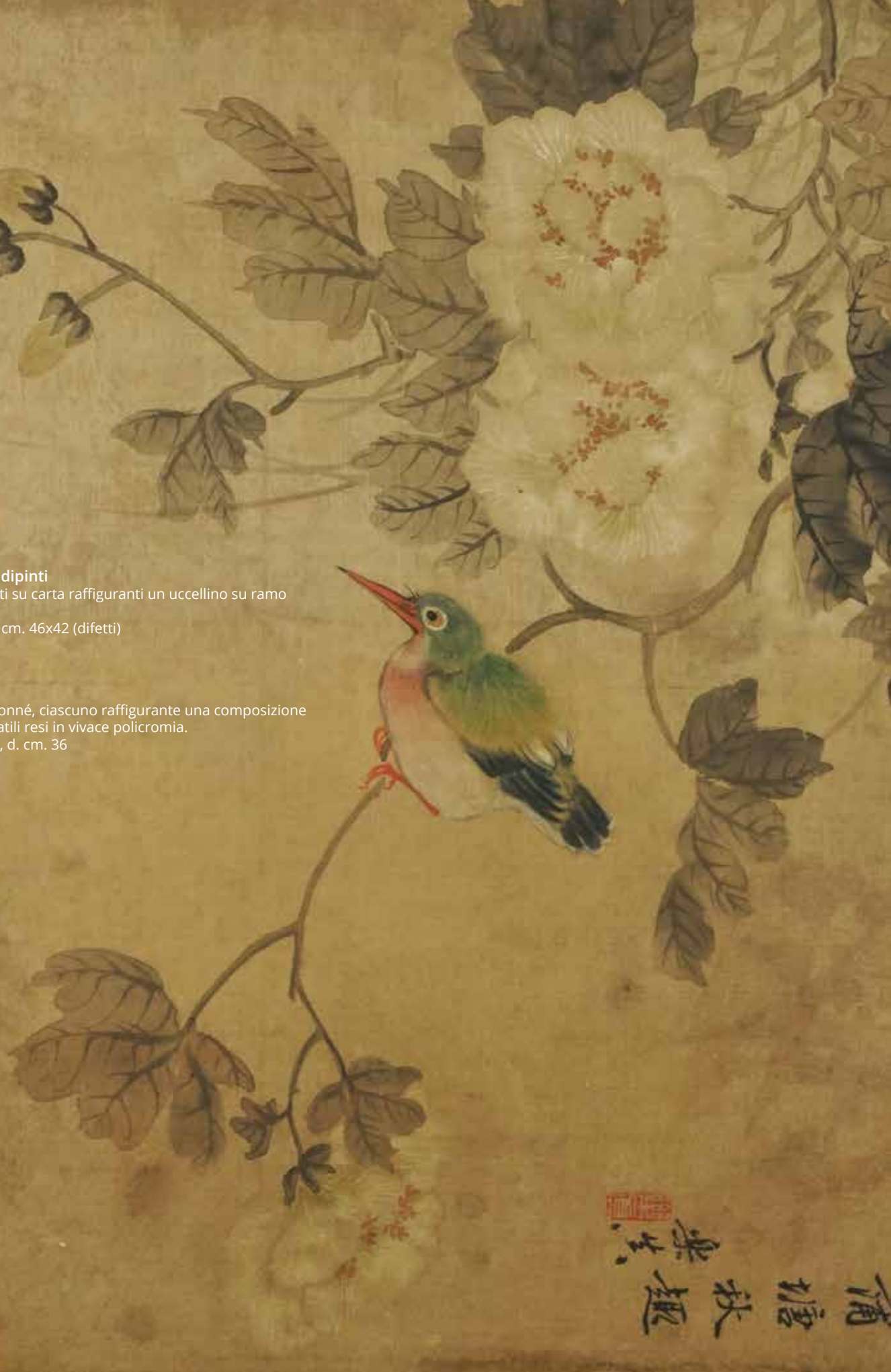
€ 50-100

92. Tre piatti

in smalto cloisonné, ciascuno raffigurante una composizione di fiori con volatili resi in vivace policromia.

Cina, d. cm. 30, d. cm. 36

€ 300-500



樂生
浦塘秋趣



92







93. Lampada

in ceramica bianca e policroma. Corpo globulare decorato in rilievo a motivi floreali; completa di paralume. Poggianti su una base in legno dorato e argentato scolpita a raffigurare un elefante, la lampada h. cm. 43, la base cm. 54x53x36

€ 200-300

94. Due bastoni cerimoniali

con fusto liscio rivestito in argento inciso così come i finali a sezione ottagonale, sbalzati a teste di cherubini e volute fogliate.

XIX secolo, h. cm. 169

€ 800-1.200



95. Coppia di sculture
in avorio interamente scolpito a scene con animali esotici.
India, XIX secolo, h. cm. 44
€ 1.500-2.500



96. Scultura

in bronzo patinato e avorio raffigurante una figura maschile
seduta che tiene in mano una pipa; base in legno scolpito.
Giappone, XIX secolo, complessivamente cm. 39x25x24

€ 3.500-4.500

97. Potiche

con coperchio in ceramica di Satsuma dipinta in oro e policromia su fondo bianco a raffigurare una scena con personaggi opposta a un volatile tra fiori; presa a cane di Fò su sfera.

Giappone, XIX secolo, h. cm. 19 (manici con felature minime)

€ 200-300

98. Coppia di alzate

con coperchio in ceramica di Satsuma dipinta a dorature e policromia su fondo bianco a raffigurare scene con figure fra peonie e motivi floreali.

Giappone, XIX secolo, cm. 17x21 ciascuna

€ 400-700

99. Potiche con coperchio

in ceramica di Satsuma. Corpo globulare dipinto in policromia e dorature a raffigurare un paesaggio lacustre tra folta vegetazione; presa del coperchio in forma di figura seduta.

Giappone, XIX secolo, marca in nero, h. cm. 22 (restauro al coperchio)

€ 150-250





99

97

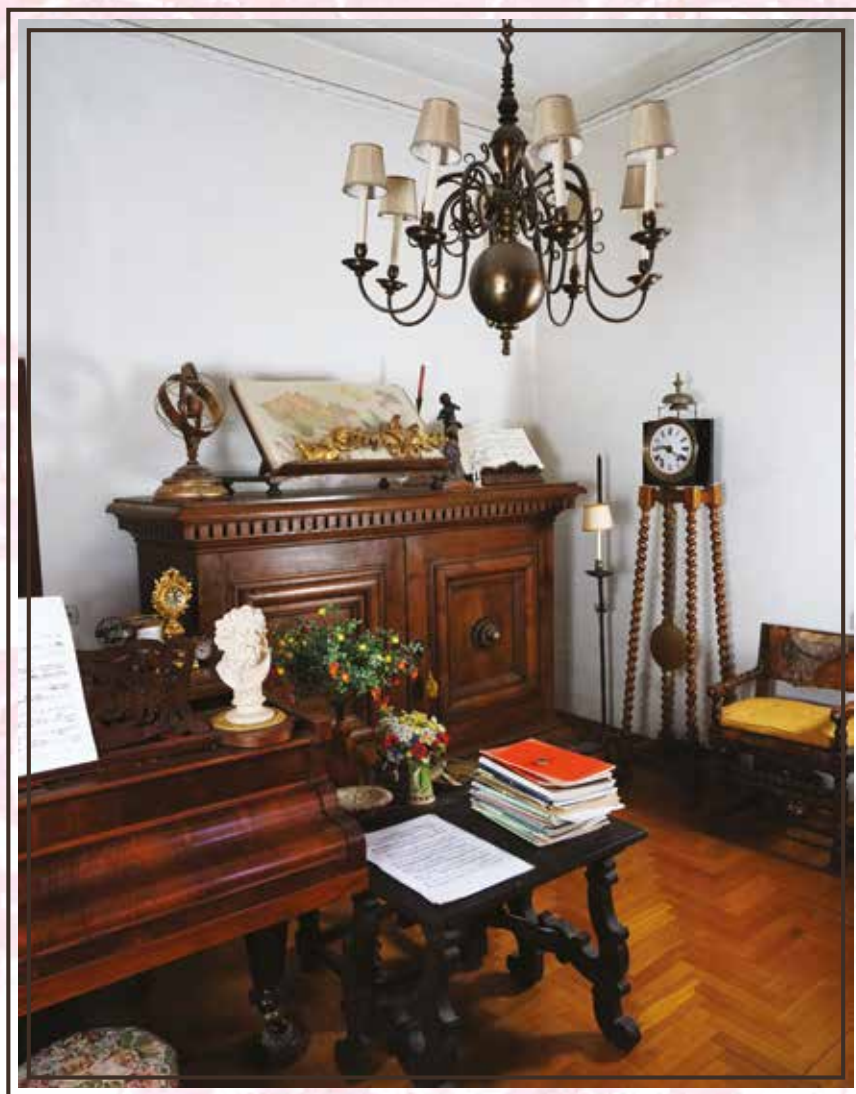


98



Arredi da una signorile dimora romana

100-188 visibili presso l'abitazione previo appuntamento





100. Angelo reggitorcia

in terracotta modellato nell'atto di genuflettersi,
cm. 52x33x16

€ 300-500

101. Coppia di sfingi

in legno dorato e scolpito.
XIX secolo, cm. 19x37x8

€ 300-500

102. Orcio biansato

in terracotta in parte a coperta marrone.
XIX secolo, h. cm. 47

€ 50-100

103. Coppia di fregi

in legno dorato e laccato (h. cm. 34) UNITA a una
coppia di torcerini parimenti in legno dorato
(h. cm. 23) e a una base in legno dorato di forma
sagomata (cm. 14x29,5x17).

XVIII-XIX secolo

€ 400-600



101



103



104

104. Coppia di capitelli

in marmo bianco scolpito a foglie con supporto in ferro battuto che sostiene un cero ligneo dipinto in policromia.

XIX secolo, cm. 152x25x25

€ 500-700

105. Coppia di torceri

in bronzo dorato e finemente cesellato. Stelo tortile emergente da un cespo di foglie d'acanto poggiate su una base a sezione triangolare.

XIX secolo, h. cm. 104

€ 300-500





106

106. Tavolino
di noce. Piano rettangolare; un cassetto sulla fascia sottostante; gambe tornite riunite da traverse lineari. Fine del XIX secolo, cm. 80x90x54 (piano fessurato)
€ 300-500

107. Balastra
di noce scolpita. XIX secolo, cm. 80x135x20
€ 300-500

107





108. Coppia di albarelli
con coperchio in maiolica dipinta nei toni del verde, ocra e blu a raffigurare una
ghirlanda contenente un cartiglio con iscrizione farmaceutica.
Urbino, h. cm. 31
€ 200-300





109. Imponente cornice

di forma circolare in cartapesta e legno dorato finemente modellata a raffigurare una corposa ghirlanda di foglie e bacche, legata da nastri incrociati. All'interno un dipinto a olio su tela degli inizi del XIX secolo raffigurante la celeberrima Madonna della Seggiola di Raffaello, diametro totale cm. 122 (la luce d. cm. 72)

€ 2.000-3.000



S. VIS. FACIEM





110. Grande armadio

di forma architettonica di noce. Prospetto a quattro ante modanate separate da lesene scanalate: le porte centrali sono intarsiate a raffigurare la Lupa Capitolina. Cappello lievemente gradinato recante la celebre locuzione latina intarsiata SI VIS PACEM PARA BELLUM.

XIX secolo, cm. 210x317x62

€ 2.000-3.000



111. Coppia di seggioloni

di noce. Schienale a giorno con cartella orizzontale intagliata a cartiglio; montanti lineari; braccioli a voluta sostenuti da un elemento tornito; gambe anch'esse lineari riunite da cartella sagomata.

XIX secolo, cm. 154x62x52

€ 200-300

112. Grande tavolo

di noce con piano rettangolare e fascia sottostante dentellata; montanti laterali a lira riuniti da traversa sagomata.

Fine del XIX secolo, cm. 80x179x88

€ 700-900





113

113. Quattro seggioloni

di noce con schienale in cuoio impresso in oro a raffigurare uno stemma coronato riferibile alla famiglia Federici fra motivi ornamentali; seduta parimenti in cuoio. Gambe anteriori e traverse di riunione a rochetto; quelle posteriori lineari.

Fine del XIX secolo, cm. 111x46x42

€ 250-350

114. Coppia di grandi sculture

in legno dorato finemente scolpite a raffigurare ciascuna un putto bacchico con il capo cinto da pampini d'uva, avvolto da grandi foglie d'acanto accartocciate, che sorregge con una mano un cespo fogliato su cui si innesta un piattello circolare scolpito a sequenza di ovoli; base parallelepipedica qualificata nella parte mediana da una doppia rocaille centrata da un cartiglio. Montate a lume.

Roma, XVII secolo, cm. 160x44x52 (cadute alla doratura; interventi di epoca successiva)

€ 3.000-5.000









115. Coppia di putti
panneggiati in legno dorato scolpiti a tuttotondo.
XIX secolo, h. cm. 40
€ 500-800



116. Originale pendola

formata da una colonna in marmo verde/grigio a fusto liscio sulla cui sommità è posto un montante a ricciolo che sostiene la cassa sferica a due fori di carica. Essa è segnata da indici in numeri romani. Poggiante su una base quadrata in legno dorato.

XIX secolo, complessivamente cm. 92x30x30 (difetti)

€ 1.000-1.500



117



118

117. Scultura

in bronzo patinato raffigurante il monumento equestre a Bartolomeo Colleoni a cavallo, dall'opera originale di Andrea del Verrocchio a Venezia; base rettangolare in marmo.
XIX secolo, circa cm. 58x52 (base esclusa)

€ 800-1.200

118. Coppia di vasi a boccia

biansati in maiolica bianca e policroma, dipinti a raffigurare un profilo maschile e femminile circondati da una ghirlanda di fiori e foglie che sovrasta un cartiglio recante rispettivamente l'iscrizione farmaceutica Aq Di Acetosā e Aq di Aloe.
Prima metà del XX secolo, h. cm. 32

€ 200-300

**119. Formella**

in terracotta modellata a bassorilievo a raffigurare la Vergine col Bambino, cm. 40x31

€ 200-300

120. Coppia di angeli reggicero

in maiolica bianca e policroma dai modelli di Andrea e Luca della Robbia.

Manifattura fiorentina, cm. 48x34 (uno con felatura al verso del collo)

€ 1.000-1.500

121. Tavolino

di noce con piano ottagonale e fascia sottostante dentellata; cinque montanti torniti riuniti da una crociera.

Fine del XIX secolo, cm. 70x64

€ 250-350







122. Tavolo

di noce con piano rettangolare e fascia sottostante dentellata guarnita di due cassetti; montanti laterali ad asso di coppe riuniti da traversa lineare.

Fine del XIX secolo, cm. 78x130x78

€ 400-600

123. Lampadario

in legno dorato. Otto bracci per candela scolpiti a corpose volute accartocciate, si innestano su un balaustro centrale intagliato, circa cm. 100x100

€ 500-800

124. Due mortai

in marmo bianco.

XIX secolo, cm. 15x30 e cm. 16x29

€ 300-500



125. Divano e coppia di poltrone

di noce con rivestimenti e sedute in cuoio, il divano cm. 90x178x65, le poltrone cm. 91x82x72

€ 400-600

126. Base a colonna

di noce con stelo tortile.

XIX secolo, cm. 131x28x28

€ 150-250

127. Coppia di colonne

di noce con stelo tortile su cui poggia un capitello composito; base parallelepipeda.

Fine del XIX secolo, cm. 185x23x23

€ 600-800





127

126

127



128. Scultura
in bronzo patinato raffigurante Mercurio alato,
dall'originale di Giambologna; base di marmo.
XIX secolo, complessivamente h. cm. 73 (caduceo staccato)
€ 700-900



129. Scultura
in metallo patinato raffigurante un'aquila dalle ali spiegate su un
masso roccioso.
Inizi del XX secolo, h. cm. 33
€ 200-300



130. Lampadario

in ferro battuto a sette luci modellate a motivi fogliati che si innestano su un supporto ottagonale, circa cm. 144x90
€ 150-250

131. Tavolo

con piano rettangolare sostenuto da due montanti a balaustro riuniti da traversa lineare.
Fine del XIX secolo, cm. 73x180x69
€ 600-900



133

132

132. Bowl

in bronzo dorato e cesellato a motivi ornamentali e foglie stilizzate orientaleggianti.

Cina, cm. 12x24,5

€ 150-250

133. Piatto

in bronzo dorato sbalzato a raffigurare nel cavetto una figura di guerriero a cavallo con alabarda; sulla tesa motivi di pesci fra onde.

Cina, d. cm. 27

€ 150-250



134. Due potiches

con coperchio in porcellana bianca e policroma, dipinte a raffigurare una motivi floreali con volatili e l'altra scene di vita orientale con figure; coperchio a cupola con presa a pomolo.

Cina, h. cm. 47

€ 800-1.200



135. Coppia di flambeaux

in legno e metallo dorato. Stelo a balaustro baccellato che sostiene sei bracci per candela in forma di ramo fogliato. XIX secolo, h. cm. 69

€ 400-600



136

136. Bella specchiera

con cornice modanata in legno dorato di forma ottagonale; cimasa finemente scolpita a motivi fogliati centrati da due rocailles affrontate; una simile decorazione vegetale intagliata orna la parte inferiore.

XIX secolo, cm. 160x112

€ 1.500-2.500

137. Cassone

di noce interamente scolpito sul fronte, sui fianchi e sul piano a formelle intagliate a diversi motivi vegetali e zoomorfi.

XIX secolo, cm. 52x155x58,5

€ 1.000-1.500



137



138. Due basi a capitello

in legno laccato e intagliato, cm. 13x31x31 e cm. 23x38x38

€ 50-100

139. Torcere

in legno laccato bianco e dorato; stelo tornito emergente da un cespo fogliato; tre piedi ferini; poggiante su base centinata. XIX secolo, il torcere h. cm. 104

€ 200-300



140. Coppia di torceri
in legno laccato bianco e dorato; stelo sfaccettato su base triangolare.
XVIII secolo, h. cm. 39
€ 300-500

141. Coppia di torceri
in legno laccato avorio e dorato; stelo a balaustro tornito su base triangolare con piedi a ricciolo di voluta.
XIX secolo, h. cm. 53
€ 200-300



142. Tavolo

in noce con piano esagonale sostenuto da sei montanti a colonnina liscia poggianti su base parimenti esagonale.
Fine del XIX secolo, cm. 76x70x60 (piano fessurato)

€ 200-300



143

143. Coppia di antiche poltrone

di noce imbottite e rivestite di velluto rosso. Schienale superiormente centinato; braccioli di linea mossata desinenti in un ricciolo di voluta poggianti su montanti torniti; gambe a rocchetto riunite da traverse anch'esse tornite, cm. 122x68x61
€ 800-1.200

144. Coppia di poltrone

di noce. Montanti e braccioli lineari a rocchetto; piani e dosselli in cuoio.
Fine del XIX secolo, cm. 110x57x54,5
€ 400-600



145. Coppia di orci

in maiolica bianca e policroma, dipinti a festoni fogliati che contengono un paesaggio con un animale fantastico sotteso a un cartiglio recante rispettivamente l'iscrizione Ol DeAMANDoe e TERIACA, h. cm. 40

€ 500-800



146. Coppia di fiasche

in maiolica bianca e policroma dipinte sul fronte a raffigurare un festone fogliato contenente motivi floreali e vegetali su fondo giallo insieme al cartiglio recante rispettivamente l'iscrizione AQa Di ALOE e AQa Di VIOLE; prese a mascherone, h. cm. 40 (qualche felatura)
€ 400-600





147. Scultura

in terracotta policroma, raffigurante un busto muliebre in abiti rinascimentali finemente modellato; poggiate su base ottagonale anch'essa in terracotta policroma.

Toscana, Manifattura di Signa, inizi del XX secolo, marca incussa sulla base, complessivamente cm. 55x48x23

€ 1.500-2.500





151

148. Placca

circolare in maiolica in parte policroma modellata a raffigurare la Vergine col Bambino entro una ghirlanda di foglie e frutti, d. cm. 44

€ 200-300

149. Coppia di sedie

Sant'Anna di noce in parte dorato. Montanti torniti; dossello a cartelle intagliate a volute e motivi floreali; piani impagliati. Spagna, XIX secolo, h. cm. 122x53x48

€ 300-500

150. Seggiolone

di noce. Montanti lineari desinenti in un ricciolo di voluta; dossello a cartelle intagliate a giorno a rocailles e volute; braccioli lineari così come le gambe riunite anteriormente da un cartiglio traforato.

XIX secolo, cm. 117x61x53

€ 250-350

151. Pittore del XVIII secolo

Marina con imbarcazioni e ruderi

olio su tela, cm. 30x100

€ 1.500-2.500



150



152. Pupo siciliano

raffigurante Rinaldo con armatura in metallo; testa, mani e piedi in legno policromo.
Sicilia, inizi del XX secolo, h. cm. 87 (senza la presa)

€ 100-200



153. Pendola

con cassa in legno ebanizzato; cimasa a timpano sormontata da un elemento tornito; quadrante in smalto bianco con indici in numeri romani, cm. 115x31x14

€ 250-350

154. Lampadario

di stile olandese in ottone a otto bracci per candela di linea centinata che si innestano su uno stelo tornito desinente in una sfera. XIX secolo, circa cm. 85x80

€ 300-500

155. Coppia di torceri

in ottone tornito (h. cm. 24) UNITI ad altro in legno dorato a mecca (h. cm. 49).

XIX secolo

€ 250-350



156

156. Coppia di dantesche
di noce con seduta e dossello in cuoio.
XIX secolo, cm. 87x68x53
€ 300-500

157. Pendola
con cassa parallelepipedica in metallo patinato. Quadrante circolare in smalto bianco a due fori di carica
con indici in numeri romani; poggiate su base di noce con sostegni tortili.
XIX secolo, circa cm. 217x50x37
€ 1.000-1.500





158. Coppia di formelle

a tempera al rosso d'uovo su tavola parzialmente a fondo oro, raffiguranti rispettivamente San Demetrio con San Marco e San Tommaso con Sant'Andrea.

Europa dell'Est, fine del XVIII secolo, cm. 19,5x35,5 ciascuna

€ 1.000-1.500



159. Leggio da tavolo

di noce regolabile con sostegni a rocchetto, cm. 64x35

€ 150-250

160. Poltrona

di noce con braccioli lineari, gambe e traverse a rocchetto: seduta e schienale in cuoio.
XIX secolo, cm. 88x58x49 (difetti al cuoio)

€ 100-200



163

161. Torcere

in legno rivestito in lamina dorata a sezione triangolare, sbalzata a motivi fogliati e rocailles.
XVIII secolo, h. cm. 135

€ 300-500

162. Grande leggio

da tavolo in noce di forma rettangolare; piedi a boccia schiacciata.
XIX secolo, cm. 93x49

€ 300-500

163. Putto

in legno dorato (l. cm. 27) UNITO a fregio in legno dorato e scolpito a motivi fogliati (cm. 22x60)

€ 150-250

164. Seggiolone

in noce con montanti lineari desinenti in un cespo fogliato in legno dorato; braccioli a ricciolo di voluta; gambe a rocchetto riunite sul fronte da una cartella intagliata.

XIX secolo, cm. 141x67,5x60

€ 300-500





165. Coppia di piatti da parete

in maiolica bianca e policroma: il primo è dipinto a figura di cavaliere in armatura con un cartiglio recante l'iscrizione CHI BEM GUIDA SUA BARCA SEMPRE A PORTO; il secondo mostra un cavaliere che tiene uno stemma nobiliare, circondato dall'iscrizione QUOD OPTIMUM INTER HOMINES EST LIBERTAS EST. Deruta, siglati al verso, d. cm. 47

€ 300-500

166. Monumentale credenza

di noce di impianto architettonico. Fronte a due porte modanate; piano rettangolare con fascia sottostante dentellata; base gradinata.

Costruita con elementi antichi, cm. 154x225x78

€ 2.000-3.000





167



169

167. Scultura

in bronzo patinato raffigurante un satiro che suona un flauto doppio, h. cm. 19
€ 50-100

168. Scatola

di forma circolare rivestita in cuoio impresso.
XIX secolo, d. cm. 17
€ 50-100

169. Antica sfera armillare

in ferro; poggiate su base in legno dorato, circa d. cm. 10
€ 800-1.200

170. Scultura

in bronzo patinato raffigurante lo Spinario; base in marmo.
XIX secolo, la scultura h. cm. 22
€ 500-800





171





171. Antico mortaio
con pestello in bronzo, cm. 20x19; il pestello l. cm. 27
€ 100-200

172. Coppia di piatti elemosinieri
in ottone sbalzato a raffigurare nel cavetto rispettivamente una scena di genere e un paesaggio
con un cervo.
XIX secolo, d. cm. 37
€ 200-300



173

173. Scultura

in alabastro raffigurante Narciso.
Inizi del XIX secolo, h. cm. 40 (lievi mancanze)
€ 300-500

174. Base a colonna

di noce. Fusto scanalato culminante in un capitello composito; piede quadrato.
XIX secolo, cm. 123,5x42x42
€ 400-600



174





176

175. Cassettone

di noce con fronte a tre cassetti delimitati da due lesene scanalate, parzialmente intagliate a volute fogliate. Piano rettangolare con fascia sottostante dentellata; piedi anteriori ferini.

Fine del XIX secolo, cm. 102x127x56

€ 600-800

176. Scultura

in marmo bianco raffigurante una testa di donna velata; basetta tornita di marmo.

XIX secolo, complessivamente h. cm. 34

€ 300-500

177. Lotto

costituito da una base in legno dipinto a finta malachite (cm. 39x44,5x33) UNITA a tre basi in legno dorato di diversa forma (cm. 27x26x16; cm. 11x26x26; cm. 21x23x17) e a una coppia di bastoni da tenda in legno dorato (l. cm. 235)

€ 400-600







178



179



178. Coppia di torceri

in bronzo dorato; stelo scanalato emergente da un cespo fogliato; base a sezione triangolare cesellata a rocailles.

XIX secolo, h. cm. 118

€ 200-300

179. Torcere

in legno laccato e dorato; stelo tornito emergente da un cespo fogliato; base a sezione triangolare intagliata a rocailles qualificate da tre testine di putto.

XVIII secolo, h. cm. 89

€ 200-300

180. Coppia di stampe

raffiguranti ciascuna una scena di caccia; cornice di legno dorato.

Fine del XIX secolo, massimo ingombro cm. 52x64; la luce cm. 43x54

€ 300-500



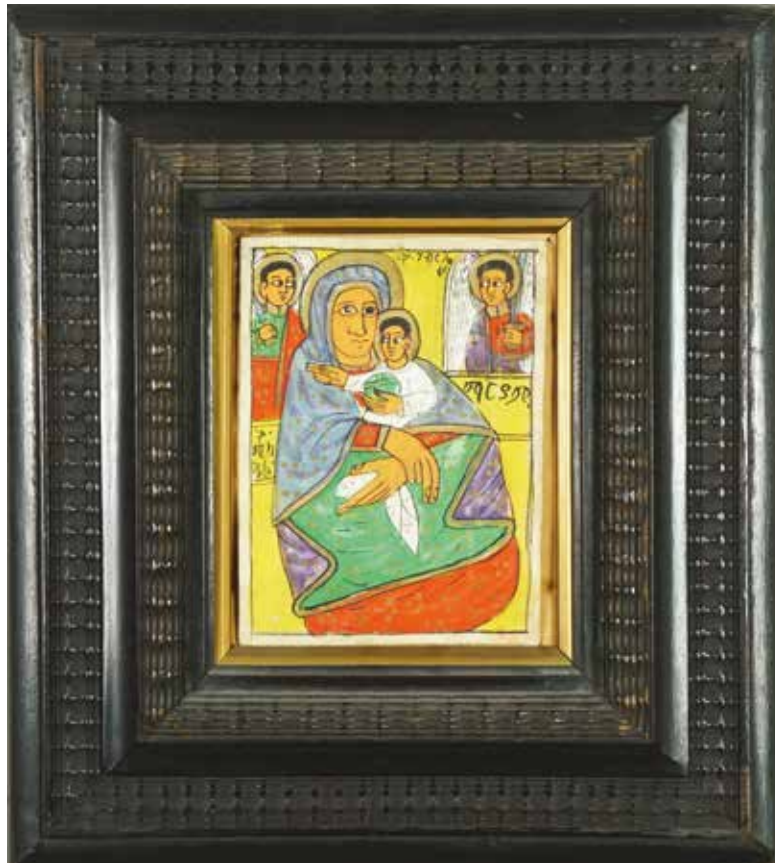


181. Collezione

di tre binocoli e una macchina fotografica: binocolo Montex, binocolo Ross London, binocolo da teatro russo e macchina fotografica Voigtländer

€ 150-250



**182. Coppia di piatti**

in maiolica bianca dipinti nei toni dell'arancione, del verde e dell'azzurro a raffigurare nel cavetto motivi fogliati entro una ghirlanda.
Deruta, Sberna, come da marca a tergo, d. cm. 32

€ 200-300

183. Coppia di potiches

in porcellana bianca e policroma dipinte a motivi floreali ispirati all'Oriente,
h. cm. 35

€ 150-250

184. Libreria

a sette ripiani in legno decorata da quattro grandi fregi in noce scolpiti a ritrarre altrettante figure angeliche poste alla sommità che trattengono un lungo cartiglio in parte intagliato a mascheroni e cespi fogliati.
Costruita con elementi del XVIII secolo, cm. 237x224x22

€ 1.500-2.500

185. Dipinto

a olio su pergamena raffigurante la Vergine col Bambino.
Arte asiatica, cm. 18x14

€ 100-200





186

186. Originale leggjo

da centro in mogano. Fusto tornito in parte baccellato, poggjante su tre sostegni a gamba umana.

Fine del XIX secolo, cm. 123x50x50

€ 100-200

187. Fregjo

in legno dorato scolpito a raffigurare un'aquila dalle ali spiegate; base parallelepipedica.

XVIII secolo, complessivamente cm. 45x56

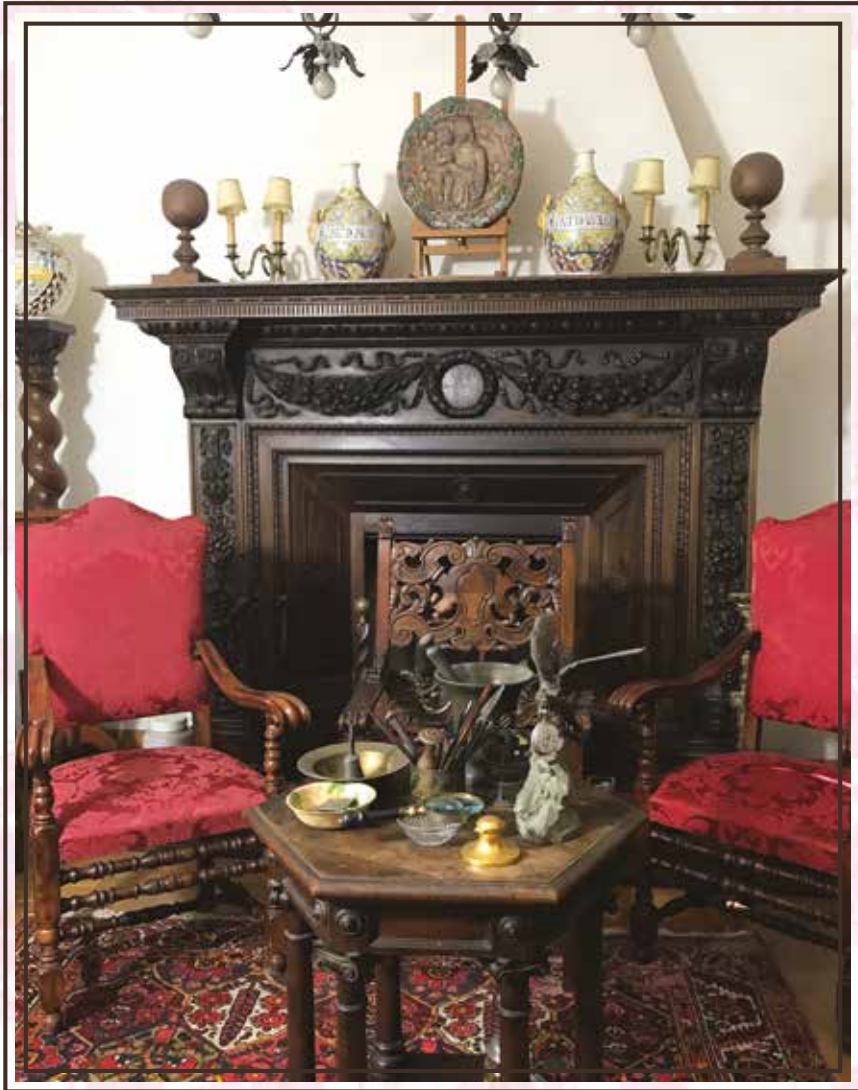
€ 300-500

188. Quattro tappeti

di differente epoca e manifattura, cm. 233x175; cm. 158x93; cm. 197x122; cm. 142x96

€ 200-300







189. Drappo
in velluto giallo oro centrato da stemma coronato di cm. 230x118 (difetti)
€ 50-100



**190. Stemma**

in legno laccato, dorato e argentato sormontato da una corona.
XIX secolo, cm. 54,5x35

€ 200-300

191. Coppia di stemmi nobiliari

ad olio su tela siglati e datati 1878, cm. 32,5x21,5

€ 800-1.200

192. Antico stemma nobile

in marmo bianco scolpito, cm. 52x37

€ 800-1.200



193. Scultura

in marmo bianco raffigurante la testa della Medusa, dall'originale di Gian Lorenzo Bernini ai Musei Capitolini di Roma, h. cm. 70 (qualche mancanza)
€ 1.500-2.500

194. Etienne Maurice Falconet

Parigi 1716 - 1791

La bagnante

scultura in marmo bianco, h. cm. 44
Firma sulla base: Falconet

Il lotto non è presente in esposizione

€ 800-1.200

195. Albert Bersot

fine del XIX secolo

Il poeta

olio su tela, cm.102x130
Firma sulla colonna a destra: Albert Bersot

Il lotto non è presente in esposizione

€ 1.500-2.500

196. Divano

a due posti interamente rivestito in pelle color pervinca; braccioli a ricciolo; cuscini imbottiti in piuma d'oca, cm. 70x175x93
€ 500-800

195



196



197. Pittore della fine del XIX secolo

Veduta di Istanbul

olio su tela, cm. 50,5x77

€ 1.500-2.500



198. Coppia di pouff
rivestiti in Kilim, cm. 40x50
€ 300-500



200. Stipo

di impianto architettonico in noce riccamente e finemente intarsiato in avorio alla certosina. Fronte ad un cassetto sotteso a due portine recanti le allegorie della Primavera e dell'Estate; base a console con sostegni anteriori torniti.

Milano, fine del XIX secolo, cm. 159x80x38

€ 1.000-1.500



202

201

201. Lucerna

in marmo verde; coperchio con presa a serpe attorcigliata; ansa ad anello scolpita a foglia e testina di lucertola.
Roma, XIX secolo, cm. 10x16 (restauro al coperchio)

€ 600-1.000

202. Lucerna

in bronzo patinato con due beccucci qualificati dalla testa di un satiro alternata ad un leone rampante; coperchio centrato dalla figura di Amore a tuttotondo; sostegni in forma di delfino.
Roma, XIX secolo, cm. 33x31x30

€ 1.000-1.500



203

203. Placca

di forma ovale in breccia verde centrata dal volto di Giove in bronzo dorato e cesellato; cornice in legno dorato e in parte laccato a finto marmo con luce scolpita a sequenza di foglie.

Roma, XVIII secolo, cm. 24x19,5

€ 500-800

204. Tre placchette

di forma ovale in micromosaico raffiguranti ciascuna un paesaggio di campagna; montate su un pannello rettangolare in legno ebanizzato intarsiato in avorio e pietre dure a fitti motivi fogliati.

Roma, XIX secolo, le placche cm. 4x4,5, cm. 3,5x4, cm. 4x4,5; massimo ingombro cm. 22x28,5

€ 4.500-6.500



204





205. Importante piano

rettangolare impiallacciato in mosaico raffigurante sequenze di esagoni nei quali si inseriscono rosoni fogliati, separati da una sorta di cornici a greca; profilo placcato in marmo verde.

Manifattura romana, XVIII secolo, cm. 135x68

€ 8.000-12.000







206. Erik Wahlbergson

Härkeberga 1808 - Stoccolma 1865

Coriolano assedia Roma, 1850

olio su tela, cm. 74x94

Firma in basso a destra: E.Wahlbergson 1850

€ 1.500-2.500



208

**207. Alois Kirnig**

Praga 1840 - 1911

*La fontana al tempio di Vesta, 1876*olio su tela applicata su cartone pressato,
cm. 30x51Firma, anno e luogo in basso a destra:
A.Kirnig 1876 Rom

€ 2.000-3.000

208. Pittore fiammingo del XVIII secolo*Scorcio di Piazza del Quirinale con figure*

acquarello su carta, cm. 31x36,5

Firma in basso a sinistra: H.v.Burer

€ 700-1.000



209. Seguace di B.Campi, XVII secolo

L'imperatore Ottaviano

olio su tela, cm. 132x102

€ 5.000-8.000

210. Antonio Del Drago (attr.)

fine del XVIII-inizi del XIX secolo

Veduta di Porta Flaminia

acquarello su carta, circa cm. 50x70

€ 2.000-3.000





a)



b)



c)



d)



211. John Newbott
Londra 1805 - Roma 1867

- a) *La Villa dei Quintili*
- b) *Porta Furba*
- c) *Tor de Schiavi*
- d) *Campagna sulla Via Appia*

quattro oli su tela, cm. 16x25
Firma in basso a destra:
Newbott Rome
€ 4.000-6.000



212

212. Testa di Bacco

in marmo rosso antico su base parallelepipedica in marmo bianco.
Roma, XIX secolo, la testa h. cm. 13, complessivamente h. cm. 28

€ 400-600

213. Coppia di cornici

in legno dorato con fascia scolpita a sequenza di cespi fogliati.
Roma, XVIII secolo, la luce cm. 56x40 (cm. 57x47), massimo ingombro cm. 71x54

€ 1.200-1.800



214. Coppia di poltrone

in legno dorato. Dossello arcuato centrato da un intreccio di volute che si ripete sul grembiale centinato; braccioli di linea eversa desinenti in un ricciolo di voluta; gambe mosse.

Roma, XVIII secolo, cm. 110x66x53

€ 1.500-2.500



215. Acquasantiera

in legno dorato e laccato nero, scolpita a volute fogliate culminanti in una cimasa qualificata da una corona da cui emerge una colomba. Roma, XVIII secolo, cm. 38x25 (qualche restauro)

€ 400-600

216. Lumiera

in legno laccato nero e dorato riccamente scolpita a corpose volute a giorno che superiormente si affrontano a formare la cimasa; due bracci per candela. Luce di specchio ovale.

Roma, XVII secolo, la luce cm. 27x20,5 (cm. 28,5x22); massimo ingombro cm. 72x50 (laccatura di epoca posteriore)

€ 800-1.200





217. Coppia di vasi

in legno laccato e dipinto a finto marmo; corpo ovoidale.
Piemonte, XIX secolo, cm. 100x32

Tecnica peculiare della Valsesia, il finto marmo di Rima a metà dell'800 venne esportato in tutta Europa e utilizzato a scopo decorativo al Neue Museum di Berlino, al Palazzo Jussupov di San Pietroburgo e al Parlamento di Vienna; in Italia a Torino, in numerose chiese e palazzi, e a Milano alla Pinacoteca di Brera.

A proposito degli stuccatori di Rima, l'architetto Maximilian Messmacher di San Pietroburgo nel 1896 scrive: "hanno un talento eccezionale per la composizione dei colori e per il disegno del marmo artificiale, che è conforme a quello naturale".

Il lotto non è presente in esposizione

€ 5.000-7.000



218. Camino
in breccia verdastra con fascia e montanti modanati, cm. 109x136
€ 1.000-1.500



219. Quattro antichi mortai

in bronzo patinato di diversa forma e decorazione; due completi di pestello, da cm. 9x13 a cm. 15x18
€ 600-1.000

220. Collezione di nove mortai

in bronzo di diversa epoca, da cm. 10x11,5 a cm. 16x16,5
€ 400-600





221. Antico bacile

di forma ovale in rame sbalzato a baccellature; due anse a testa di leone che trattiene un anello; piedi ferini.
Toscana, cm. 19x50x31 (difetto)

€ 1.000-1.500



222. Antico piano

di forma rettangolare in marmo bianco massello finemente intarsiato in marmi e pietre dure policrome: sequenze di corpose volute fogliate dalle punte accartocciate e corolle floreali occupano l'intera superficie, cm. 89x154

€ 6.000-9.000





223. Placca

di forma rettangolare in marmo scolpito ad altorilievo a raffigurare un interno con figure.
XVIII secolo, cm. 21x30

€ 1.000-1.500

224. Pittore del XIX secolo

Scena di banchetto con figure riferibile alla parabola del ricco Epulone, 1869

olio su tela, cm. 49x66

Firma e anno in basso a sinistra: M.Duyck 1869

€ 800-1.200







225. Pittore fiammingo del XVII secolo

Allegoria della verginità della regina Cristina di Svezia

olio su tela, cm. 92x127

La complessa scena mostra al centro Cupido che alza una grande tenda; sulla sinistra sono presenti Giove sotto forma di cigno e Leda mentre alla destra del dio vi è Elena con le chiavi della città di Troia. L'allegoria è chiusa sulla parte destra da Artemide insieme alla regina Cristina di Svezia: la dea, simbolo di purezza, per la sua vicinanza alla regina le trasferisce tale significato. € 1.500-2.500



226. Jan Josef Horemans

Anversa 1714 - 1792

Ritratto di famiglia attorno a un tavolo

olio su tela, cm. 64x81

Firma in basso a destra: Jan J. Horemans

€ 1.500-2.000

227. Pittore olandese del XIX secolo

Scorcio di città fluviale con imbarcazioni e figure

olio su tela, cm. 61x74

€ 600-1.000

228. Pittore inglese del XIX secolo

Paesaggio con pastore e armenti sotto un albero

olio su tela, cm. 74,5x99 (lievissime cadute di colore)

€ 1.500-2.500







229. Piccolo stipo

in legno laccato rosso e nero finemente decorato e dipinto a chinoiserie in parte rese in rilievo. Prospetto a due portine apribili su otto tiretti disposti su due colonne; poggiate su una base a quattro gambe di linea mosca riunite inferiormente da una tablette.

Inghilterra, XVIII secolo, cm. 132x57,5x30,5 (difetti minimi)

€ 3.000-5.000





230. Lampadario a lucerna

in bronzo patinato e dorato a quattro luci, ognuna delle quali è caratterizzata dalla figura di un mascherone barbuto; elementi decorativi quali cornucopie, foglie d'acanto e boccioli arricchiscono la superficie. La struttura è unita all'attacco tramite quattro catene ad anelli concatenati. Inghilterra, periodo Regency, cm. 60x44

€ 3.000-5.000





231. Coppia di medaglioni

di forma circolare in porfido con cornici in marmo nero a venature bianche e gialle, contenenti ciascuno un profilo di imperatore romano in marmo giallo antico.

XIX secolo, d. cm. 51 ciascuno

€ 4.000-6.000



232

232. Coppia di obelischi

in marmo nero Marquina con particolari in giallo antico poggianti su basi parallelepipedo.

XX secolo, h. cm. 101

€ 1.800-2.200

233. Modello della Colonna di Foca

in bronzo patinato su base quadrata in marmo giallo.

Roma, XIX secolo, complessivamente cm. 34x14,5x14,5

€ 500-800

234. Calamaio

in marmi policromi scolpito a vasca rettangolare con recipienti all'uopo; quattro sostegni a zampa ferina; base parimenti rettangolare.

Napoli, XIX secolo, cm. 9x17x8,5 (lievi sbeccature)

€ 500-800

235. Coppia di sculture

in terracotta patinata raffiguranti rispettivamente un busto femminile e maschile.

Napoli, XIX secolo, h. cm. 20 (lievi sbeccature)

€ 500-800



236. Imponente vaso

con coperchio in porcellana bianca, policroma e dorata. Corpo ovoidale decorato da una grande fascia modellata in rilievo a mascheroni maschili e femminili alternati a girali fogliati, sottesa a una teoria di amorini danzanti resi a tuttotondo sormontata da una sequenza di foglie lanceolate trattenute da nastri incrociati. Coperchio a cupolino in parte traforato con presa in forma di un putto poggiato a un tronco d'albero; piede quadrato. Il vaso poggia su una colonna parimenti in porcellana bianca, policroma e dorata con fusto emergente da un cespo fogliato, decorato da una fascia a bassorilievo raffigurante un paesaggio con figure classiche, sopra un tappeto di foglioline; piedi ferini su base quadrata. Napoli, Capodimonte, marca N coronata in blu, fine del XIX secolo, il vaso h. cm. 80, la colonna cm. 110x33,5x33,5 (qualche mancanza e difetto) € 2.000-3.000





parte del 237

237. Servizio di piatti

in porcellana bianca, dorata e policroma con tesa traforata a canestro in parte dipinta a motivi floreali e cavetto centrato dalla raffigurazione di un soggetto galante. Si compone di 28 piatti piani di fattura similare, un vassoio a due manici, un piatto da salsiera.

Meissen, seconda metà del XIX secolo

Il servizio è completato da 4 vassoi quadrangolari parimenti decorati a scene galanti

€ 2.000-3.000



238. Tavolo fratino

di noce con piano rettangolare poggiante su montanti a balaustro UNITO a sei sedie parimenti di noce rivestite in velluto giallo, con gambe di linea mosca riunite da traverse centinate, il tavolo cm. 78x210x74, le sedie cm. 104x40x44 ciascuna (qualche difetto)

€ 1.000-1.500





239. Scultura

in bronzo patinato finemente cesellata a raffigurare un volto di cherubino; base tornita in marmo bianco. XX secolo, cm. 34x54, complessivamente h. cm. 53

€ 800-1.200

240. Cornice

di forma ovale in terracotta dorata e modellata a modanature e volute; cimasa qualificata da un cherubino. XIX secolo, la luce cm. 29,5x22,5 (33,5x24), massimo ingombro cm. 56x38

€ 400-600



241. Coppia di appliques

in legno dorato e scolpito, qualificate da un mascherone leonino che sostiene tre bracci per candela di linea mosca parzialmente scolpiti a foglie.

XIX secolo, cm. 24x43x43

€ 800-1.200



242



242



243

242. Coppia di lumiere

in legno dorato e finemente intagliato a cesto di fiori da cui emerge un cartiglio fogliato su cui si innestano due bracci per candela, il quale sostiene lo specchio ovale circondato da ramoscelli fogliati; una cimasa a vaso fiorito conclude la decorazione.

XIX secolo, cm. 85x28,5x17 (piccolo restauro)

€ 400-600

243. Coppia di candelabri da muro

a 6 luci in legno dorato e scolpito. Stelo sagomato qualificato da tre mascheroni che sostiene sei bracci per candela di linea centinata. Prima metà del XIX secolo, cm. 61x44 (qualche mancanza)

€ 800-1.200





244. Monumentale cornice

in legno dorato e riccamente scolpito a rocailles, volute fogliate dalla punta accartocciata e frutti. Montanti laterali definiti superiormente e inferiormente da mensole arricciate; cimasa arcuata intagliata a similari motivi decorativi, sormontata da un cherubino laccato in policromia.

Spagna, XVII secolo, cm. 251x183x23

€ 5.000-8.000



245. Tavolino da salotto

di forma centinata in legno dorato e scolpito a volute fogliate; piano incassato in breccia gialla,
cm. 41x137x67

€ 300-500



246. Henri Luois Levasseur
Parigi 1853 - 1934

L'aquila

scultura di bronzo dorato, h. cm. 28x29,5

Firma sulla base: H.Levasseur

€ 500-800



247. Calamaio

in bronzo dorato e inciso a motivi floreali, decorato da placche in agata e diaspro sanguigno; pieducci a ricciolo di voluta.

Francia, XIX secolo, cm. 10x33x22

€ 400-700



248

248. Placca
di forma esagonale in bronzo dorato finemente cesellato a raffigurare una scena
mitologica con biga.
Francia, periodo dell'Impero, cm. 14,5x24,5
€ 500-800





249. Coppia di sculture

in bronzo dorato finemente cesellato e marmo verde, raffiguranti rispettivamente una figura maschile panneggiata che suona un flauto appoggiato a una colonna e una vestale che tiene in mano delle spighe di grano, parimenti appoggiata a una colonna; base parallelepipedica in marmo bianco.

Francia, periodo dell'Impero, cm. 33x18x12

€ 1.800-2.800



250. Servizio di piatti

Dresden in terraglia bianca decorata a motivi floreali all'orientale nei toni del verde, blu e arancione con alcuni particolari dorati. Si compone di 66 pezzi comprendenti 12 piatti fondi, 22 piatti piani, 10 piatti da frutta, 10 piatti da dolce, 3 vassoi ovali di diversa misura, 1 zuppiera con coperchio e presentoir, 1 zuppiera con coperchio e presentoir di dimensioni minori, 1 legumiera con coperchio, 1 salsiera.

Inghilterra, Pinder Bourne & Hope, seconda metà del XIX secolo, come da marca in nero al verso di ciascun pezzo (sbeccature; la legumiera con manico restaurato)

€ 2.500-3.000





251



252





253

251. Tazza

in porcellana bianca, blu, rosso ferro e oro, dipinta "al galletto".
Doccia, manifattura Ginori, circa 1770, cm. 7,5x6,5

€ 150-300

252. Tazza con piatto

in porcellana bianca, dipinta in policromia con alcuni particolari dorati a raffigurare scene di vita con personaggi orientali.
Meissen, 1730-'35, marca spade incrociate in blu, la tazza cm. 4,5x7,5, il piatto d. cm. 13

€ 1.200-1.800

253. Caffettiera

in maiolica bianca. Corpo piriforme dipinto nei toni del rosso, blu e verde a raffinate composizioni floreali; coperchio a cupolino con presa a bocciolo; ansa centinata.
XVIII secolo, h. cm. 24 (difetti al manico)

€ 600-800



254. Coppia di vassoi

a due manici ciascuno in maiolica bianca e policroma dipinti al tacchiolo UNITI a due vassoi di forma ovale parimenti in maiolica bianca e policroma dalla medesima decorazione.

Veneto, XVIII-XIX secolo, un vassoio della coppia con etichetta A.G.G. Subert Milano, cm. 29x19,5; cm. 28,5x23; cm. 27,5x22 (sbeccature)

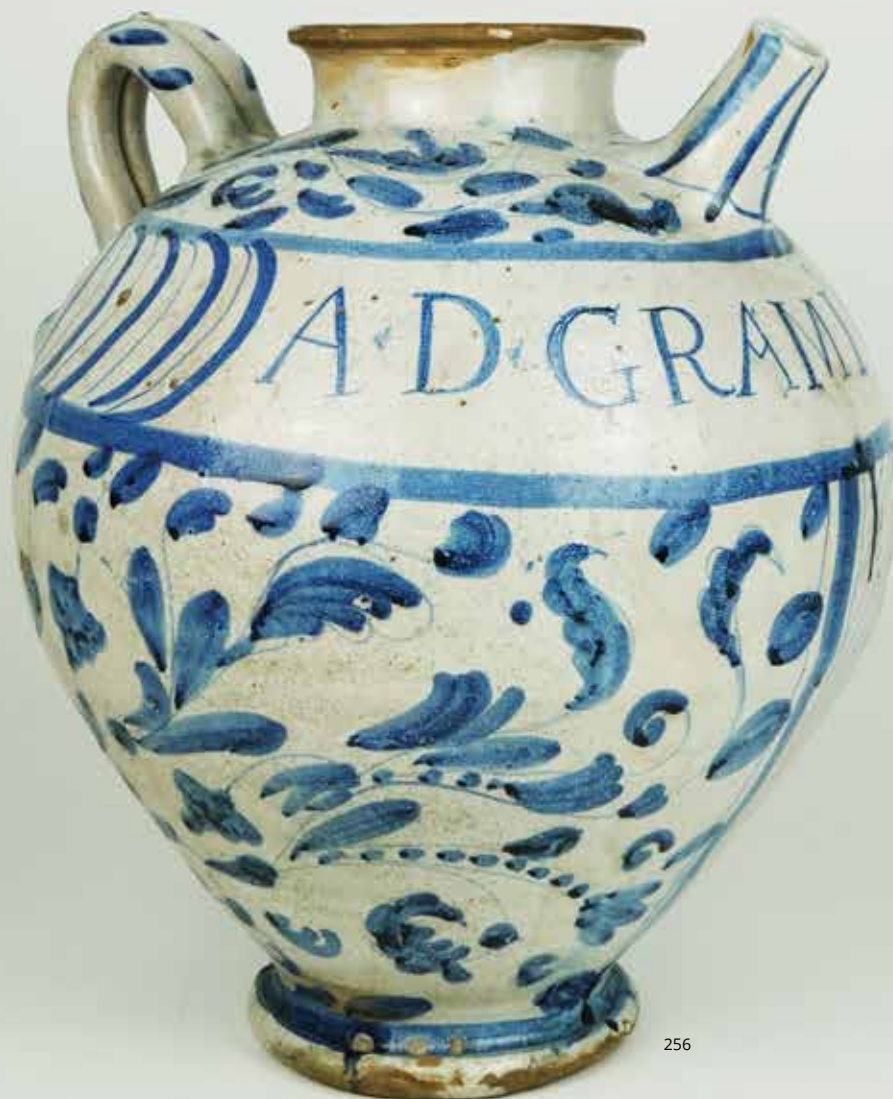
€ 500-800



255. Placca

in maiolica policroma dipinta nei toni del giallo, arancione, azzurro e verde, modellata ad altorilievo a raffigurare la Vergine con Bambino.
Montelupo, XVII secolo, cm. 31,5x25

€ 600-800



256

256. Grande orcio

in maiolica bianca e blu. Corpo globulare dipinto a motivi fogliati che ospita il cartiglio con l'iscrizione A.D.GRAMICA; corto beccuccio; ansa ricurva; piede circolare.

Italia centrale, inizi del XVIII secolo, h. cm. 40

€ 300-500

257. Placca

rettangolare in maiolica policroma nei toni del blu, giallo, arancione, bruno e verde a raffigurare l'Annunciazione modellata in rilievo.

Montelupo, XVII secolo, cm. 47x37

€ 1.000-1.500





258. Gruppo
in maiolica bianca e policroma modellato a raffigurare due putti con un delfino; base parallelepipeda
incisa a motivi fogliati che circondano uno stemma.
Montelupo, XVII secolo, cm. 19x13x7 (mancanza e restauro)
€ 800-1.200



259. Scultura
in terracotta patinata raffigurante un angelo.
Roma, XVIII secolo, h. cm. 35 (difetti e restauri)
€ 800-1.200



260

260. Sei piatti

in ceramica bianca dipinta nei toni dell'azzurro, del giallo, del verde e del marrone a grottesche con un'erma femminile fra cornucopie.

Marca ICS con monogramma a tergo sotto il numerale 389, d. cm. 25 (quattro piatti sbeccati)

€ 400-600



261. Fregio

in legno laccato a finto marmo, dorato e scolpito a corpose volute fogliate centrate dalla figura di un cherubino; cimasa aggettante.

XVIII secolo, cm. 120x45x12

€ 500-800



262. Cattedra

di forma parallelepipedica in legno laccato e in parte dipinto a finto marmo con pareti modanate e lesene lievemente aggettanti; una portina laterale. Cartella parietale dal medesimo partito architettonico, centrata da un profilo virile scolpito ad altorilievo entro riserva ovale trattenuta da un nastrino; cimasa a mensola aggettante sostenuta da due volute, sormontata da due serti fogliati qualificati da una corolla centrale.

XVIII secolo, cm. 295x85x77

€ 2.000-3.000

263. Grande trono

in legno laccato, dorato e argentato. Lateralmente anteriormente centinati intagliati a corpose volute e motivi a grata centrati da corolle; schienale ornato da una cornice contenente un'icone su tavola del XIX secolo raffigurante la Vergine col Bambino, sottesa a un tendaggio simulato; cappello fortemente aggettante centralmente a cupola con profili riccamente scolpiti a ovoli, dentelli e motivi fogliati. Poggiante su una pedana.

XVIII secolo, cm. 248x89x80

€ 3.000-5.000







264. Quattro colonne

in legno dorato e laccato marrone. Fusto parzialmente scanalato e inferiormente liscio, dipinti a motivi fogliati stilizzati; plinto circolare.

XVIII secolo, h. cm. 236 (mancanze; restauri alla lacca e alla doratura)

€ 2.500-3.500



265

265. Edicola

in legno laccato e dorato. Sostegni anteriori a colonnina tornita; fondo dipinto a paesaggio; cimasa arcuata decorata da due elementi vasiformi.

XVIII secolo, cm. 94x57x31 (riprese al colore)

€ 300-500

266. Seggiolone da bambino

in noce finemente intarsiato a fitti motivi vegetali e floreali.

Olanda, XVIII secolo, cm. 96x60x45

€ 1.500-1.800



267. Importante armadio

di impianto architettonico in noce riccamente e finemente intarsiato sul fronte e sui fianchi a ricchi motivi vegetali e floreali. Prospetto a due ante, ciascuna recante un vaso traboccante fiori e foglie sopra cui volano uccelli, elemento che si ripete sui fianchi; cappello aggettante con fascia sottostante che ospita tre stemmi: a sinistra quello della provincia della Gheldria, al centro quello dei Paesi Bassi, a destra quello della città di Utrecht; piedi anteriori ferini. Olanda, periodo Luigi XIV, cm. 210x200x74

Il lotto non è presente in esposizione
€ 10.000-15.000









269

268. Cassetto

di noce finemente intarsiato a sequenza di volute concatenate comprese entro un profilo filettato; i fianchi sono ornati dalla figura di un putto sopra un piedistallo entro una riserva fogliata. Prospetto a tre cassetti; gambe centinate. Piacenza, XVIII secolo, cm. 87x113x50

Il lotto non è presente in esposizione

€ 2.500-3.500

269. Commode

lastronata in noce e intarsiata in essenze di legni pregiati. Fronte a tre cassetti delimitati da finte lesene scanalate; corte gambe a obelisco; piano di marmo. Piemonte, periodo Luigi XVI, cm. 87x115x56

Il lotto non è presente in esposizione

€ 3.000-5.000





270. Coppia di cassettoni

lastronati in noce e radica di noce. Fronte a tre cassetti dei quali l'ultimo sulla fascia sottostante il piano, centrato da un medaglione ovale finemente intarsiato in essenze di legni pregiati a raffigurare un vaso traboccante fiori circondato da una fascia a volute fogliate stilizzate; il medesimo motivo decorativo si ripete sul piano rettangolare e sui fianchi; gambe a corto obelisco.

Lombardia, periodo Luigi XVI, cm. 98x129x60 (qualche mancanza)

€ 5.000-8.000



271. Trumeau bureau

lastronato in noce, filettato e intarsiato in legno di varie essenze a motivi geometrici. La parte superiore a due ante sovrastanti un cassetto; quella inferiore con ribalta a rullo celante quattro tiretti e piano estraibile: sei cassetti sottostanti chiudono il fronte. Alte gambe a obelisco.

Piemonte, periodo Luigi XVI, cm. 188x108x54

Il lotto non è presente in esposizione

€ 6.000-8.000





272

272. Ribalta

in piuma di noce con profili modanati. Prospetto a un cassetto sotteso a una calatoia; gambe a obelisco. Periodo Luigi XVI, cm. 116x78x53

Il lotto non è presente in esposizione

€ 500-800

273. Coppia di colonne

in marmo bianco e nero di Aquitania; plinto in marmo bianco, cm. 120x40x40; le colonne d. cm. 24 (restauro ai plinti)

€ 2.000-3.000





274. Coppia di sculture
in marmo nero, alabastro e marmo bianco, ciascuna
raffigurante il busto di un moro, cm. 80x54
€ 4.000-6.000





275. Pendola

da tavolo con sostegno in bronzo patinato cesellato in forma di vestale che sorregge il quadrante circolare in smalto bianco segnato da ore in numeri arabi; base parallelepipedica in marmo giallo venato e marmo nero. Quadrante firmato Alliez Bachelard & Jerond Fils. Francia, inizi del XIX secolo, h. cm. 51 (una lancetta mancante)

€ 1.800-2.800



276. Coppia di placche

ovali in marmo bianco decorate dalle effigi in bronzo dorato di Luigi XVI e Maria Antonietta entrambi colti di profilo. Francia, XVIII secolo, cm. 17x11,5 (lievi difetti)

€ 800-1.200



278

277. René Paul Marquet

Port-Louis 1875 - 1939

Olandesina con cesto di fiori

scultura in bronzo dorato e avorio, h. cm. 17

Firma sulla gonna: Marquet

€ 400-600

278. Scultura

in avorio raffigurante una giovane donna con cappello e pappagallo in mano.

Francia, Art Déco, h. cm. 32

€ 2.000-3.000



279. Piccola specchiera da tavolo

in bronzo dorato e finemente cesellato a figura di Cupido nell'atto di sorreggere lo specchio ovale mentre un putto alato sembra voler aggiustare il fiocco che compone la cimasa; piede circolare scanalato in marmo bardiglio su base ottagonale; specchio mobile.

Francia, periodo Napoleone III, cm. 40x20

€ 800-1.200





280. Coppia di vasi

con coperchio in diaspro. Corpo ovoidale arricchito da due prese in bronzo dorato e cesellato a figure di cani che si arrampicano sull'imboccatura; coperchio a cupolino con presa in forma di volatile parimenti in bronzo dorato.

XIX secolo, h. cm. 48

€ 4.000-6.000



281. Coppia di vasi
a balaustro in marmo rosso griotte con ricca montatura in bronzo dorato e cesellato a corpose volute fogliate.
Francia, XIX secolo, h. cm. 45

Il lotto non è presente in esposizione
€ 3.000-5.000



282. Secrétaire

impiallacciato in bois de rose e bois de violette, finemente intarsiato a motivi fogliati e floreali. Fronte a quattro cassetti e calatoia celante quattro tiretti e vano; piano di marmo. Francia, periodo Napoleone III, cm. 142x67x36

Il lotto non è presente in esposizione

€ 800-1.200



283. Erma

in marmo bianco scolpita a raffigurare il busto di Ercole con il capo cinto da una pelle di leone.

XVIII secolo, cm. 18x10x7

€ 400-700

284. Scultura

in cera raffigurante il volto di Nettuno colto di profilo.

Italia meridionale, XIX secolo, h. cm. 28

€ 150-250

285. Pittore del XIX secolo

Venere, 1828

matita e biacca su carta seppia, cm. 57x40

€ 200-300



287



286. Pittore del XIX secolo

La caccia di Diana

olio su tavola, cm. 65,5x81,5

€ 700-1.000

287. Georges Croegaert

Anversa 1848 - Parigi 1923

La passeggiata a cavallo

olio su tavoletta, cm. 15,5x29,5

Firma in basso a destra: G.Croegaert

€ 1.000-1.500

288



289



288. Josef Osnaghi

Vienna 1861 - 1939

Natura morta con potiche viennese, cofanetto e vaso di fiori

olio su tavoletta, cm. 21x26

Firma in alto a sinistra: J.Osnaghi

€ 400-600

289. Tavolo

lastronato in noce; piano circolare allungabile mediante 2 prolunghe di l. cm. 56 ciascuna; montanti intagliati a voluta riuniti da una crociera sagomata centrata da un balaustro; gambe parimenti a voluta. XIX secolo, cm. 78x110 (chiuso)

Il lotto non è presente in esposizione

€ 1.000-1.500

290. Pittore francese del XIX secolo

Famigliola di scimmie, 1849

olio su tavoletta, cm. 25x39

Firma e anno sul lato sinistro: H.Lebas 1849

€ 400-600



291. Albert William Holden
1848 - 1932

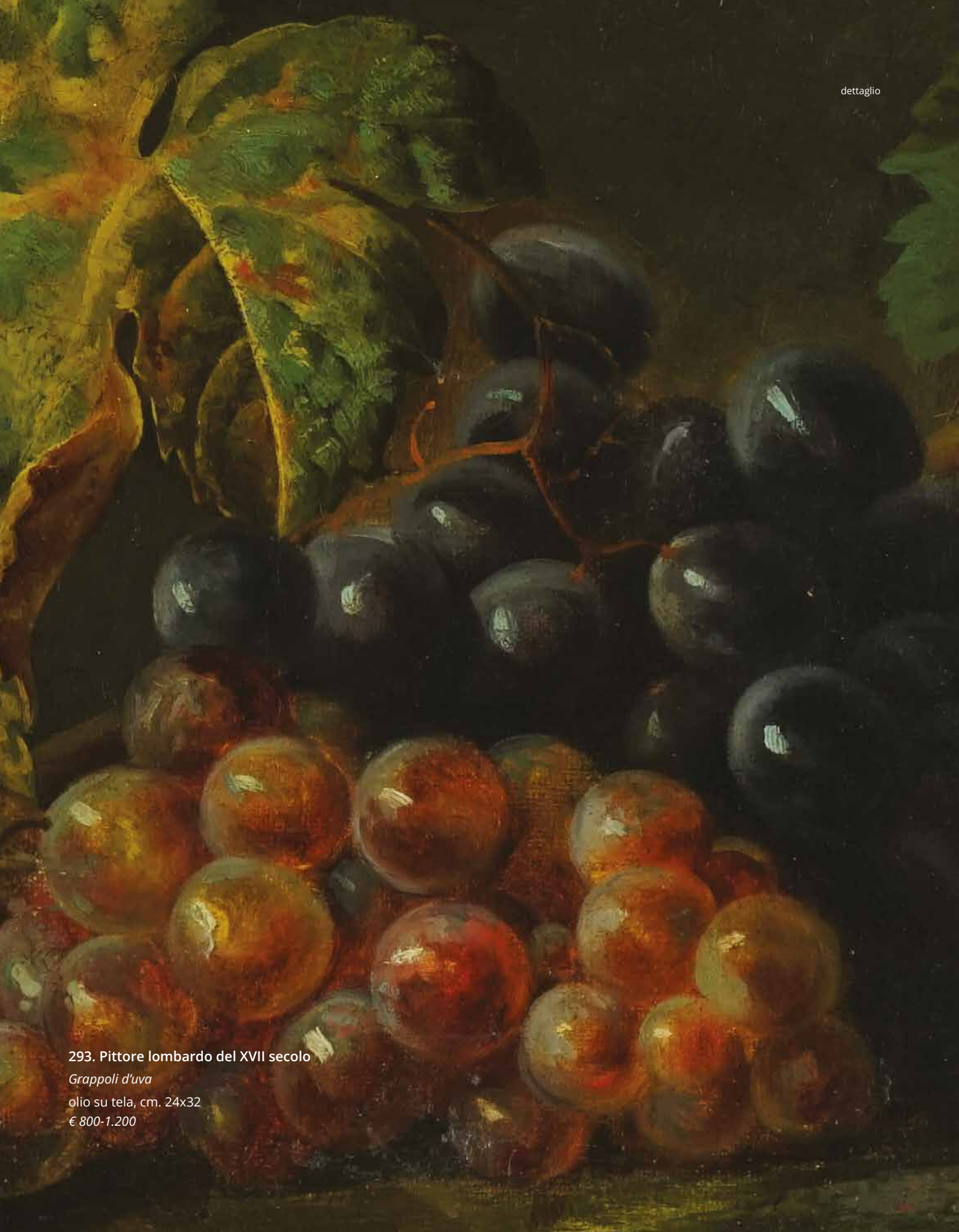
Frati sorridenti

coppia di oli su tavoletta, cm. 16x11,5
Firma in basso a sinistra: Albert W.Holden
€ 700-1.000

292. Michele Ricci
attivo nel XIX secolo

L'elemosina

olio su tavoletta, cm. 33x18
Firma in basso a sinistra: Ricci
€ 600-800

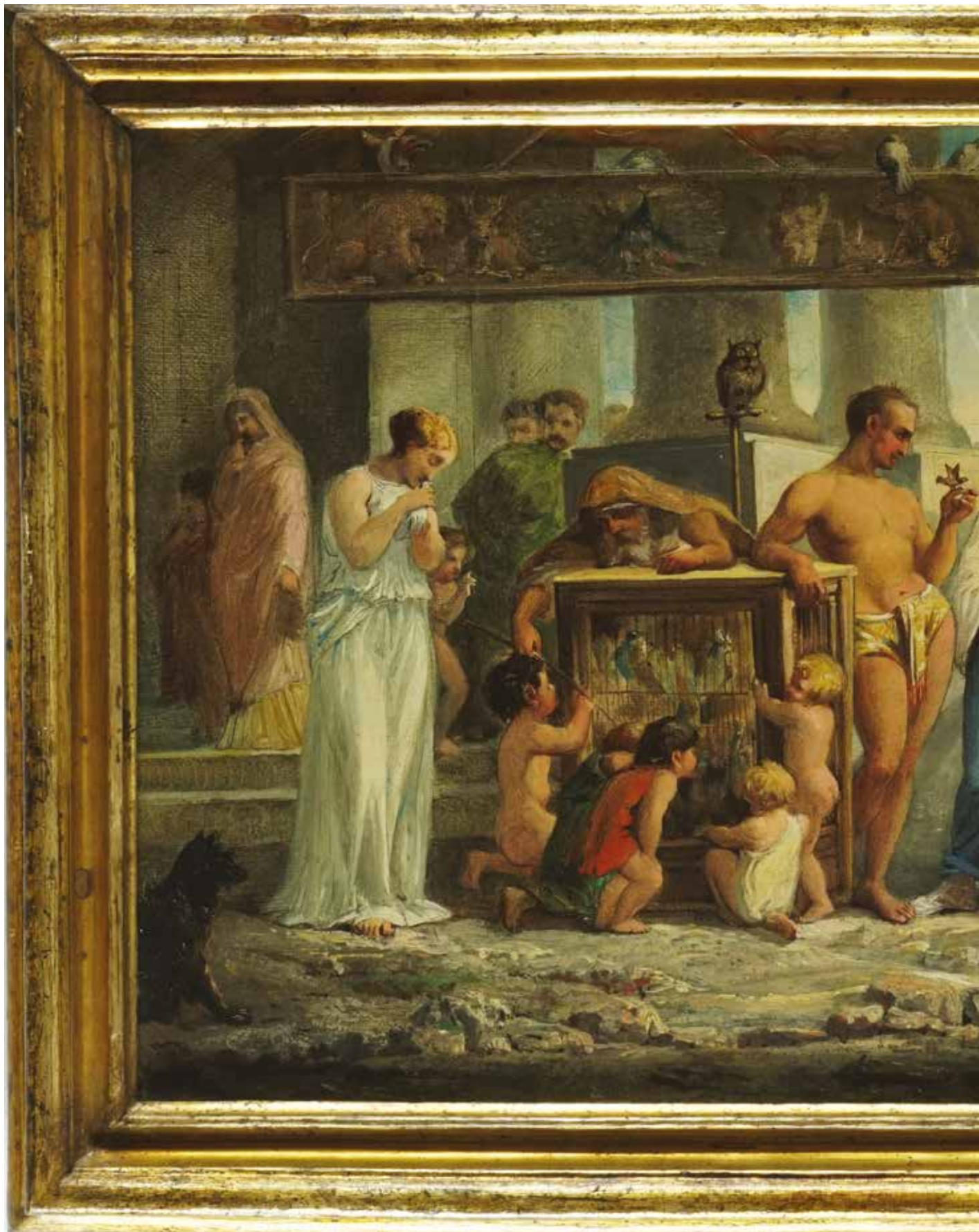


293. Pittore lombardo del XVII secolo

Grappoli d'uva

olio su tela, cm. 24x32

€ 800-1.200





294. Felice Giani (ambito)
S. Sebastiano Curone 1758 - Roma 1823

Scena di mercato

olio su tela, cm. 32,5x40,5

€ 2.000-3.000



295. Pittore del XIX secolo

Paesaggio di campagna

olio su tavoletta, cm. 40x25

Il lotto non è presente in esposizione

€ 200-300



296. Scultura
in bronzo patinato raffigurante un elefante nell'atto di incedere; base rettangolare di marmo.
Inizi del XX secolo, complessivamente cm. 21x34x11
€ 500-800



297. Coppia di pavoni
in porcellana bianca e dorata con alcuni particolari neri.
Probabilmente Turingia, prima metà del XX secolo, cm. 17x43 ciascuno (sbeccature minime; doratura lievemente consunta;
una scultura con restauro)
€ 50-100



298. Tre sculture
in bronzo dorato ciascuna raffigurante una rana, da cm. 16x16x19 a cm. 20x17x15
€ 400-600



299. Coppa

con coperchio in metallo dorato e argentato. Recipiente in vetro rosso sostenuto da un soldato con mazza e scudo poggiante su base circolare guarnita di pietre dure, turchesi cabochon e opali; il coperchio presenta la medesima forma e decorazione della base e ha la presa in forma di due caprette.

Germania, XIX secolo, h. cm. 22

€ 600-1.000



300. Scultura

in avorio raffigurante un regnante francese con scettro, verosimilmente Luigi XV; il corpo e la veste decorati da piccole pietre colorate incastonate.

Austria, XIX secolo, h. cm. 21

€ 2.000-3.000

301. Coppia di placche

di forma rettangolare in smalto policromo raffiguranti rispettivamente l'ammiraglio Horatio Nelson e lady Emma Hamilton; cornici di bronzo dorato.

Inghilterra, XIX secolo, cm. 22x18,5 ciascuna

€ 1.800-2.800



302. Cesare Tubino

Genova 1899 - Torino 1990

Ritratto del commendator Besozzi

olio su tela, cm. 148x97

Firma sul lato destro: C.Tubino

€ 1.500-2.500



304

303. Orologio da tavolo

in pietra dura con montatura in metallo dorato e smalti policromi di gusto egizio; quadrante di smalto bianco con indici in numeri romani.

Art Déco, cm. 10x5

€ 800-1.200

304. Orologio da tavolo

Jaeger LeCoultre Stabwerk, ref. 481 con cassa in metallo dorato e tartarugato, cm. 12x7,5x4

€ 800-1.200



305. Cornice
circolare in terracotta verde e rosa, modellata
a raffigurare una ghirlanda di rose resa in forte
rilievo.
Francia, inizi del XX secolo, d. cm. 55 (difetti)
€ 300-500





307

306. Trono

in legno riccamente intagliato rivestito in pelle verde. Dossello con montanti a festoni floreali conclusi alla sommità da un mascherone; cimasa qualificata da due cespi fogliati centrati da una sorta di globo circondato da una fila di boccioli; braccioli lineari poggianti su due grandi cariatidi alate; piedi anteriori ferini, quelli posteriori a boccia, cm. 174x88x84

€ 500-800

307. Scultura

in bronzo patinato raffigurante lo Scorticato, dall'originale di Jean-Antoine Houdon, h. cm. 78

€ 1.000-1.500



308. Armatura

in metallo inciso a volute e motivi fogliati; completa di elmo e gorgiera.
Fine del XIX secolo, h. cm. 174 (paramano destro mancante)

€ 1.000-1.500







309. Grande pannello

di noce di forma rettangolare, decorato da tre scomparti scanditi da lesene con vasi di fiori, scolpiti a stemma nobiliare idealmente sorretto da un nastro e circondato da serti fioriti, compreso entro una cornice modanata circondata da una fascia intarsiata a catena; cappello aggettante con fascia sottostante intagliata a festoni fioriti trattenuti da scudi sagomati. Fine del XIX secolo, cm. 126,5x218 (lievi mancanze)

€ 1.000-1.500



310. Placca

di forma rettangolare in metallo dorato e argentato, sbalzata a raffigurare l'Ultima Cena.
Spagna, inizi del XX secolo, cm. 33x49

€ 200-300

311. Placca

di forma rettangolare in metallo argentato sbalzato a raffigurare Cristo Benedicente.
Spagna, inizi del XX secolo, cm. 47x35

€ 200-300

312. Coppia di sculture

in bronzo patinato raffiguranti rispettivamente San Pietro e San Paolo, h. cm. 65

€ 2.000-3.000



313. Pittore del XIX secolo

Paesaggio fluviale con figure

olio su tela, cm. 73,5x98,5

€ 500-800



314. Camino

in marmo bardiglio e breccia rosa con fascia inferiormente centinata
centrata da un cespo di foglie; montanti modanati, cm. 115x155x24
€ 3.000-3.500



315. Busto anatomico
maschile in marmo bianco scolpito, cm. 68x53
€ 2.000-3.000



316. Tavolo da salotto

con base in legno dorato e argentato, intagliato a motivi fogliati e rocailles; piano rettangolare in scagliola decorato a grandi girali fogliati con pappagalli appollaiati che affiancano uno stemma centrale sotteso a una riserva raffigurante una marina, cm. 52x147x81; la scagliola cm. 140x75
€ 800-1.200



318

317. Piccolo cassettone

di noce in parte a patina scura. Fronte sagomato a cinque cassetti con scorniciature dorate e maniglie di bronzo; piedi a boccia schiacciata.

Inizi del XVII secolo, cm. 91x90x47

€ 100-200

318. Cassettone

di noce di forma architettonica. Fronte a tre cassetti riccamente intagliati a volute e motivi fogliati, ciascuno centrato da una riserva recante lettere iscritte; due lesene laterali scolpite a guida di fiori e foglie che si ripete sui fianchi.

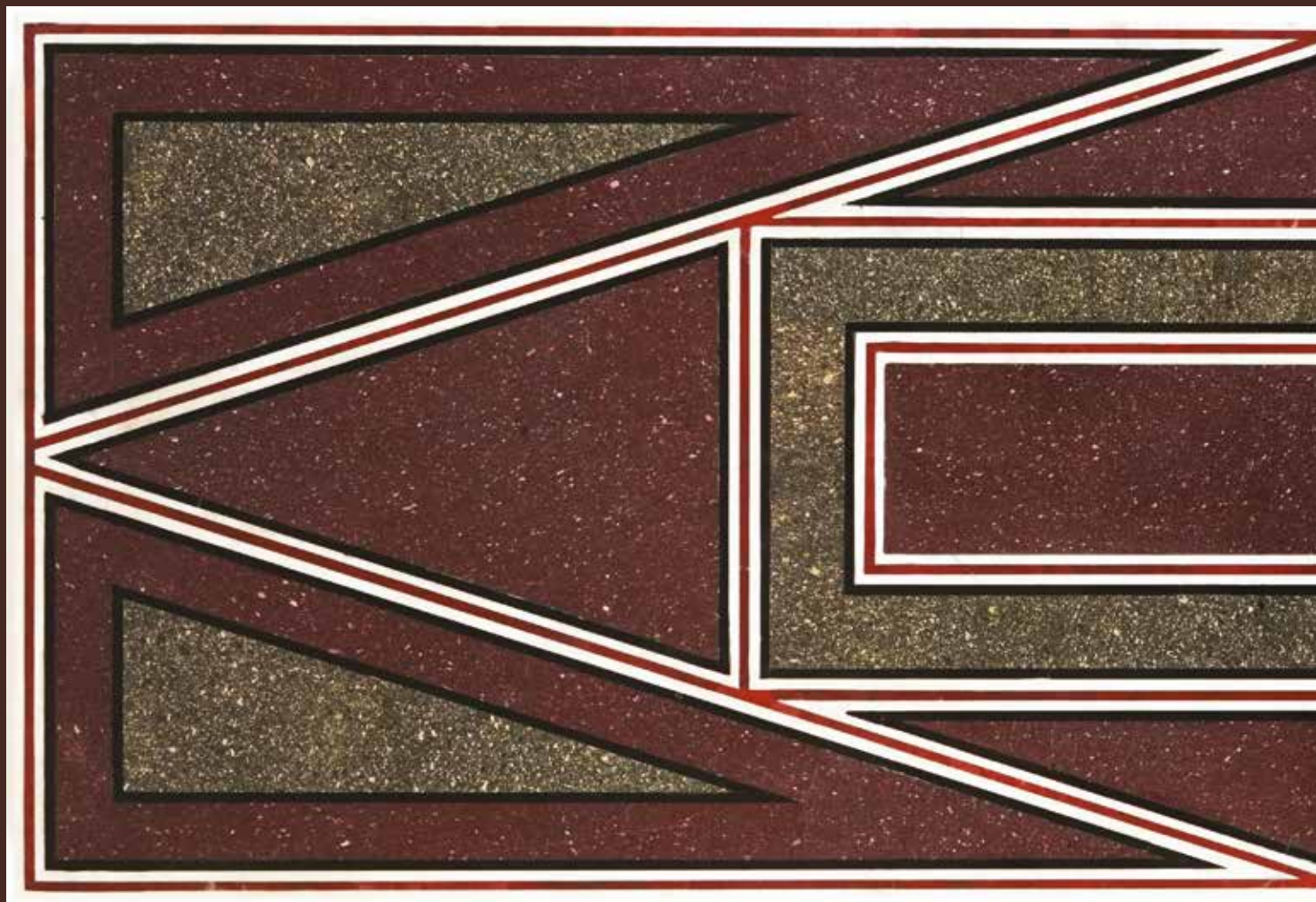
Spagna, XVII secolo, cm. 114x120x67

€ 3.000-5.000



319. Coppia di importanti vasi
in porfido. Corpo ovoidale baccellato; ricca montatura di bronzo dorato
cesellato a corposi motivi di volute fogliate che impreziosiscono anche
il piede circolare poggiante su base quadrata.
Francia o Russia, XIX secolo, cm. 80x55 ciascuna
€ 10.000-15.000

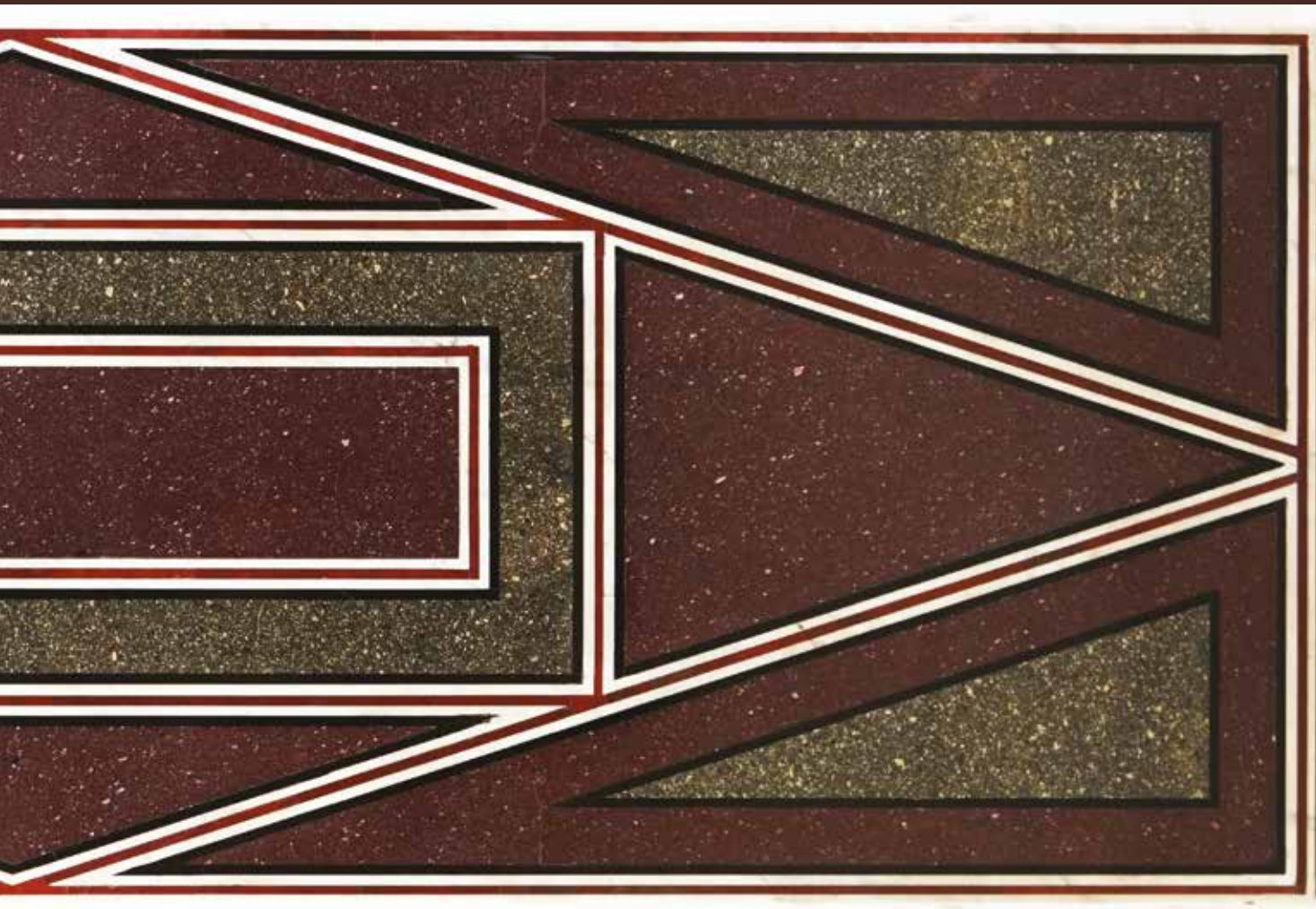




320. Piano

di forma rettangolare in marmo bianco massello intarsiato in porfido, porfido grigio, marmo nero e rosso antico a grande losanga centrale in cui è inserito un rettangolo, cm. 188x63

€ 5.000-8.000

**321. Leggio da centro**

in legno dorato intagliato a doppia voluta affrontata; piedi a balaustro.
XIX secolo, cm. 14x41x31

€ 300-500

322. Leggio da tavolo

in legno laccato e dorato a mecca scolpito a volute.
Italia meridionale, XVIII secolo, cm. 17x40,5x31

€ 400-700



323. Leggio da centro

in legno dorato intagliato a motivi di gusto neoclassico; piedi a boccia schiacciata superiormente baccellati.

Fine del XVIII secolo, cm. 19x40x31

€ 500-800



324. Leggio da tavolo

in legno dorato scolpito a testa di putto fra girali fogliati; piedi ferini.

XIX secolo, cm. 18x47x35 (mancanze)

€ 300-500



325

325. Piatto

in legno laccato e dipinto a imitazione della maiolica, raffigurante un paesaggio con una scena di combattimento contro un drago.

Venezia, XVIII secolo, d. cm. 30 (felatura)

€ 500-800

326. Pittore romano del XVIII secolo

Scena di banchetto

olio su tela, cm. 174x100

€ 1.000-1.500



327. Pittore romano del XVIII secolo

Il Ritorno del Figliol Prodigo

olio su tela, cm. 174x91

Reca nel cartiglio la firma: A.R.Mengs Ft.

€ 1.000-1.500

328. Carlo Dolci (attr.)

Firenze 1616 - 1686

Madonna delle perle

olio su tela, cm. 65x50

€ 3.000-5.000



329. Pietro Valeri

attivo a Sulmona nel XVII secolo

Sacra Famiglia con S. Anna e S. Giovannino, 1686

olio su tela, cm. 134x97

Firma in basso a sinistra: Petrus Valerij Sulmonentis Inven. 1686

€ 5.000-8.000





330. Pedro de Orrente
Murcia 1580 - Valencia 1645

L'orazione nell'orto

olio su tela, cm. 163x109

Autentica di José Manuel Arnaiz, Centro de Estudios Pinacològicos de Madrid S.L.

€ 8.000-12.000



331. Pittore veneto del XVIII secolo

Adorazione dei pastori

olio su tela, cm. 128x96,5

La tela è contenuta entro una splendida cornice in legno dorato e riccamente scolpito a corpose volute fogliate.

Dall'originale di Correggio alla Gemäldegalerie di Dresda

€ 5.000-7.000





332. Charles Grandon

Lione 1691 - 1762

Giacobbe e Rebecca al pozzo

olio su tela, cm. 64,5x81

Firma in basso a destra: C. Grandon

€ 2.000-3.000

333. Pittore fiammingo della fine del XVII secolo

Storie di Ester

coppia di dipinti ad olio su rame, cm. 68x86

€ 4.000-6.000



333







334. Pittore veneziano del XVII secolo

Giuseppe interpreta i sogni del faraone d'Egitto (Genesi 41,2-4)

olio su tela, cm. 120x150

Il lotto non è presente in esposizione

€ 5.000-8.000



335. Pittore del XVII secolo

San Luca

olio su tavola, cm. 40x28

€ 800-1.200

**336. Icona**

a tempera al rosso d'uovo su tavola raffigurante la Vergine col Bambino in trono tra gli arcangeli Michele e Gabriele.

Russia, XIX secolo, cm. 83x64

€ 2.000-3.000

337. Icona

a tempera al rosso d'uovo su tavola parzialmente a fondo oro, raffigurante le Sedici Grandi Feste e il ciclo della Passione.

Russia, inizi del XIX secolo, cm. 54x44

€ 1.200-1.800



338. Icona

a tempera al rosso d'uovo su tavola raffigurante l'Incoronazione della Vergine, circondata da una fascia con nove riserve dipinte a figure di santi; cornice traforata in legno dorato e scolpito a foglie.
 Russia, XIX secolo, cm. 75x61; massimo ingombro cm. 88x75

€ 2.000-3.000

339. Scuola russa degli inizi del XIX secolo

Cristo Benedicente in trono

icona a tempera al rosso d'uovo su tavola a fondo oro, cm. 110x77

€ 3.000-5.000





340. Scuola russa degli inizi del XIX secolo

Cristo Benedicente in trono

La Vergine col Bambino Benedicente in trono

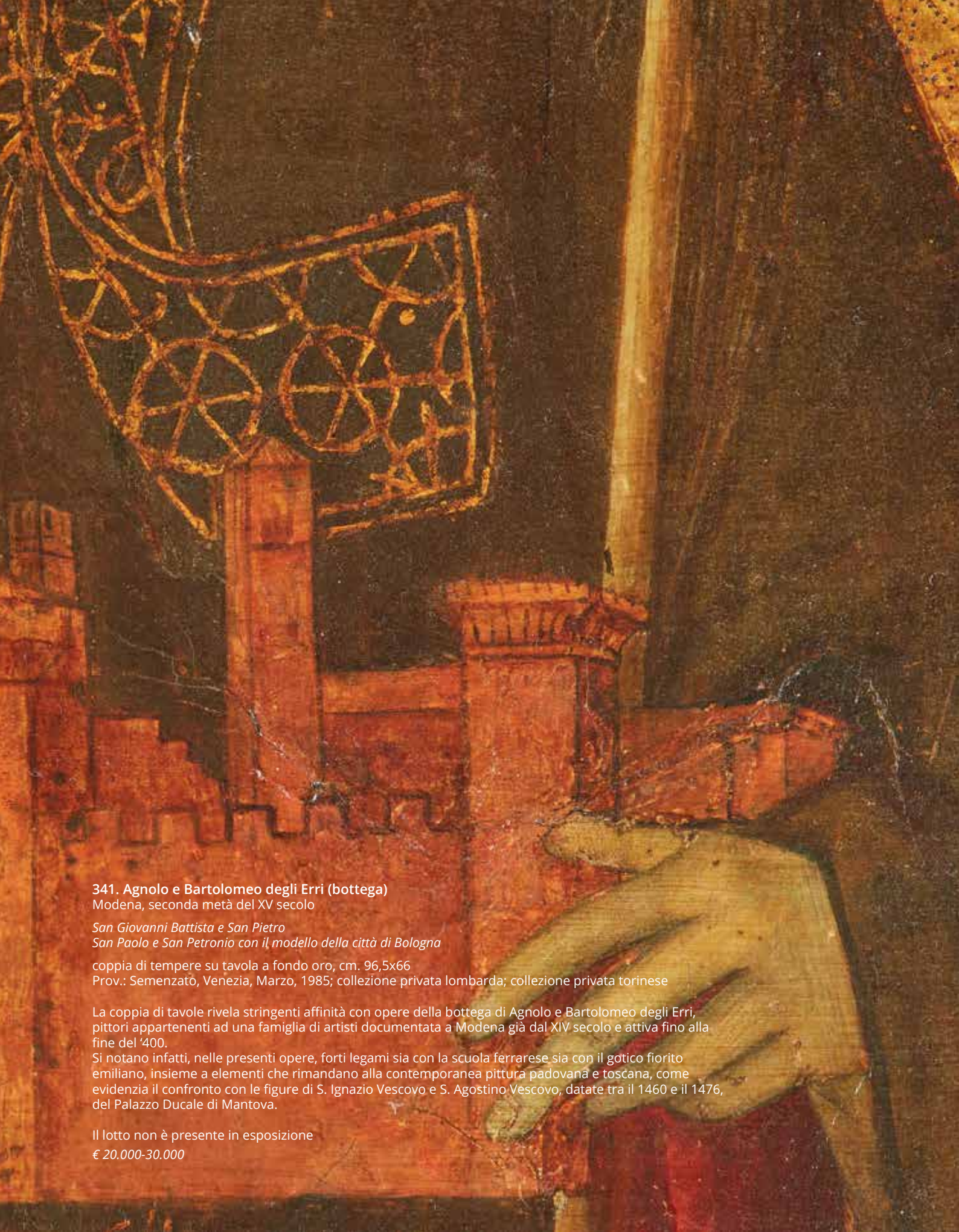
San Nicola Benedicente in trono

tre icone a tempera al rosso d'uovo a fondo oro su tavola, cm. 103x62, cm. 100x62, cm. 102x61

€ 5.000-8.000







341. Agnolo e Bartolomeo degli Erri (bottega)

Modena, seconda metà del XV secolo

San Giovanni Battista e San Pietro

San Paolo e San Petronio con il modello della città di Bologna

coppia di tempere su tavola a fondo oro, cm. 96,5x66

Prov.: Semenzatò, Venezia, Marzo, 1985; collezione privata lombarda; collezione privata torinese

La coppia di tavole rivela stringenti affinità con opere della bottega di Agnolo e Bartolomeo degli Erri, pittori appartenenti ad una famiglia di artisti documentata a Modena già dal XIV secolo e attiva fino alla fine del '400.

Si notano infatti, nelle presenti opere, forti legami sia con la scuola ferrarese sia con il gotico fiorito emiliano, insieme a elementi che rimandano alla contemporanea pittura padovana e toscana, come evidenzia il confronto con le figure di S. Ignazio Vescovo e S. Agostino Vescovo, datate tra il 1460 e il 1476, del Palazzo Ducale di Mantova.

Il lotto non è presente in esposizione

€ 20.000-30.000







342. Seguace di Marino da Perugia, XIV secolo

Madonna col Bambino e santi

olio su tavola cuspidata a fondo oro, cm. 89x47

Questa pregevole tavola, opera di un'artista umbro attivo presumibilmente nella metà del XIV secolo, reinterpreta i preziosismi miniaturistici di Marino da Perugia anticipando quella scioltezza di forme e quel naturalismo tipico del Gotico fiorito. Utile è il confronto tra la nostra opera e la Madonna in trono col Bambino fra santi della Galleria nazionale dell'Umbria, dipinta da Marino verosimilmente entro il 1313: il dipinto in asta parte dalla medesima analisi dello spazio (ad esempio nei due santi compressi quasi a forza fra le gambe di Maria Vergine e il rilievo della cornice), ma costruisce le figure con una pennellata più fluida, che, nel brano delle ciocche di capelli biondi che fuoriescono dal velo di Maria, arriva al limite del virtuosismo tecnico.

Il lotto non è presente in esposizione

€ 40.000-60.000









343. Tabernacolo

di impianto architettonico in legno dorato e in parte laccato. Fronte modanato centrato da una portina intagliata a simbolo cristologico dell'agnello affiancata da due serti fioriti e sormontata da un motivo a tendina aggettante. Due colonnine libere a fusto liscio, scolpite a testa di cherubino, motivo che si ripete sui fianchi, completano l'ornato. XVIII secolo, cm. 64x115x42 (restauri)

€ 2.000-3.000





INDICE

- Bersot Albert
195
- Campi Bernardino, seguace di
209
- Ceserotti Serafino
21
- Chiacig Giuseppe
22
- Croegaert Georges
287
- de Orrente Pedro
330
- degli Erri Agnolo e Bartolomeo
(bottega)
341
- Del Drago Antonio (attr.)
210
- Dolci Carlo (attr.)
328
- Falconet Etienne Maurice
194
- Falero Luis Ricardo (attr.)
10
- Giani Felice (ambito)
294
- Gigante Giacinto
36
- Gobaut Gaspard
40
- Grandon Charles
332
- Holden Albert William
291
- Horemans Jan Josef
226
- Kirnig Alois
207
- Leonard Agathon (attr.)
12
- Levasseur Henri Louis
246
- Marino da Perugia, Ambito di
342
- Marquet René Paul
277
- Newbott John
211
- Osnaghi Josefina
288
- Pillement Jean Baptiste (attr.)
45
- Pittore degli inizi del XIX secolo
49
- Pittore del XIX secolo
11, 197, 224, 285, 286, 295, 313
- Pittore del XVII secolo
335
- Pittore del XVIII secolo
1, 23, 151
- Pittore della fine del XVIII secolo
4
- Pittore fiammingo del XVII secolo
225
- Pittore fiammingo del XVIII secolo
208
- Pittore fiammingo della fine
del XVII secolo
333
- Pittore francese del XIX secolo
290
- Pittore inglese del XIX secolo
228
- Pittore lombardo del XVII secolo
293
- Pittore napoletano del XIX secolo
35
- Pittore olandese del XIX secolo
227
- Pittore piemontese del XVIII secolo
46
- Pittore romano del XVIII secolo
326, 327
- Pittore veneto del XVIII secolo
331
- Pittore veneziano del XVII secolo
334
- Ricci Michele
292
- Scuola russa degli inizi del XIX secolo
339, 340
- Tubino Cesare
302
- Valeri Pietro
329
- Wahlbergson Erik
206

BOLLI&ROMITI

CASA D'ASTE IN ROMA

Bolli&Romiti srl
Palazzo Cenci - Via Beatrice Cenci 9-9/A - 00186 Roma
Tel. +39063200252 - Fax +390687670147- Cell. +39336546047
Email offerte@bolliromiti.it

Compilare la presente scheda ed inviarla a Bolli&Romiti
via fax: **+390687670147**
oppure via email all'indirizzo di posta elettronica:
offerte@bolliromiti.it

MODULO OFFERTE (Offerta ritenuta valida se pervenuta almeno 2 ore prima dell'inizio della vendita)

NOME

INDIRIZZO

CITTÀ

C.A.P.

TELEFONO

E-MAIL

CODICE FISCALE / P.IVA

C.I.

E' necessario allegare copia del documento d'identità.

Con il presente modulo mi impegno ad acquistare i lotti fino all'importo massimo da me indicato oltre i diritti d'asta. Ogni offerta sarà eseguita sulla base delle condizioni di acquisto stampate sul presente catalogo che dichiaro di aver letto ed accettato. Nessun tipo di responsabilità potrà essere attribuita a Bolli&Romiti per offerte inavvertitamente non eseguite o per errori relativi all'esecuzioni delle stesse.

LOTTO	DESCRIZIONE	OFFERTA SCRITTA (escluso diritti d'asta)	OFFERTA TELEFONICA (recapito)
		€	
		€	
		€	
		€	
		€	
		€	
		€	
		€	
		€	
		€	

Data _____

Firma _____

Le telefonate verranno effettuate nei limiti della disponibilità delle linee e potranno essere registrate: i potenziali acquirenti collegati telefonicamente acconsentono alla registrazione delle loro conversazioni. **L'offerta telefonica potrà essere richiesta per i beni con stima pari o superiore a € 300,00.** A parità di offerta sarà prevalente quella ricevuta in sala o quella pervenuta per prima. Non si accettano offerte inferiori al prezzo minimo di stima pubblicato in catalogo. **Al prezzo di aggiudicazione andranno aggiunti i diritti d'asta pari al 24% comprensivi d'iva.**

Data _____

Firma _____

Condizioni di acquisto

1) **Bolli&Romiti** casa d'aste in Roma agisce quale mandataria con rappresentanza in nome proprio e per conto del venditore, ai sensi e per gli effetti dell'art. 1704 cod. civ., per la vendita dei beni indicati nell'allegato prospetto (di seguito "lotto"). Poiché la vendita deve considerarsi avvenuta tra il venditore e l'acquirente, **Bolli&Romiti** non assume alcuna responsabilità nei confronti dell'aggiudicatario, del venditore, o di qualsiasi altro terzo in genere, all'infuori di quelle derivanti dalla propria qualità di mandataria. Ogni responsabilità ex artt. 1476 ss. cod. civ. continua a gravare in capo ai venditori delle opere. Le vendite si effettuano al maggior offerente e si intendono per "contanti".

Il colpo di martello del banditore, nella sua funzione di direttore della vendita, determina la conclusione del contratto di vendita tra il venditore e l'acquirente.

2) I lotti posti in vendita sono da considerarsi come beni usati forniti come pezzi d'antiquariato e perciò non possono essere ritenuti come "prodotto" secondo la definizione di cui all'art. 3 lett. e) del Codice del consumo (D.Lgs. 6.09.2005 n. 206). La selezione e la scelta dei beni da esitare in asta è esclusiva facoltà di **Bolli&Romiti**; sarà sua discrezione inserire tali beni nella vendita più consona alla natura del lotto.

3) Ogni asta è preceduta da un'esposizione, per permettere al pubblico di esaminare e verificare attentamente ciascun lotto in vendita, allo scopo di appurarne tutte le qualità, come l'autenticità, lo stato di conservazione, il materiale, la provenienza e l'attinenza con quanto riportato in catalogo. Gli oggetti posti in asta sono venduti nel loro stato di fatto; gli esperti di **Bolli&Romiti** saranno lieti di fornire su richiesta un'opinione verbale o scritta circa il loro stato di conservazione, supportata, ove necessario, dall'invio di materiale fotografico o digitale. Tale parere, o condition report, non riveste carattere di totale completezza e potrebbe non segnalare difetti o restauri: esso non sostituisce l'esame diretto da parte dell'eventuale acquirente poiché rappresenta solo ed esclusivamente il parere soggettivo dei nostri esperti. Anche le descrizioni riportate in catalogo sono UNICAMENTE frutto della loro opinione, e sarà cura dell'acquirente verificare l'esatta corrispondenza fra il bene posto in asta e la relativa descrizione in catalogo. Nessun reclamo sarà possibile relativamente ai restauri, ai difetti e agli errori incorsi nella redazione del catalogo. Per quanto concerne gli oggetti meccanici ed elettrici (pendole, cappuccine, orologi da polso, lampade, automat, ecc.), **Bolli&Romiti** li considera per il loro aspetto puramente decorativo; pertanto non garantisce il loro funzionamento e suggerisce la verifica del sistema meccanico o elettrico da parte di un professionista.

4) I lotti posti in asta sono venduti nello stato in cui sono giunti presso **Bolli&Romiti** e in tale stato vengono presentati in esposizione, con ogni relativo difetto ed imperfezione quali rotture, restauri, mancanze o sostituzioni. Tali caratteristiche, anche se non specificate sul catalogo, non possono essere considerate determinanti alla contestazione della vendita. I beni di antiquariato per loro stessa natura possono essere stati oggetto di restauri o sottoposti a modifiche diverse: interventi di tale tipo non possono mai essere considerati vizi occulti o contraffazione di un lotto.

5) Le descrizioni o illustrazioni dei lotti contenute nei cataloghi, nelle brochures ed in qualsiasi altro materiale illustrativo hanno carattere meramente

indicativo e riflettono un'opinione, pertanto possono essere modificate prima che il lotto sia messo in asta. **Bolli&Romiti** non sarà quindi responsabile di errori ed omissioni per quanto scritto, ne' potrà essere ipotizzata la contraffazione, in quanto non viene fornita alcuna garanzia implicita o esplicita relativamente ai lotti in vendita. Le illustrazioni pubblicate in catalogo o in altro materiale illustrativo servono esclusivamente ad identificare il lotto e non possono in nessun caso essere considerate come fedeli rappresentazioni dello stato di conservazione dell'oggetto.

6) Le opere dei secoli XX e XXI (arte moderna e contemporanea) sono, solitamente, accompagnati dalle documentazioni degli organi (fondazioni, archivi, gallerie, ecc.) autorizzati ad esprimersi in merito alla loro autenticità, regolarmente pubblicate nella relativa scheda in catalogo. Nessun diverso certificato, perizia od opinione, richiesti o presentati a vendita avvenuta, potrà essere fatto valere quale motivo di contestazione dell'autenticità di tali opere.

7) Tutte le informazioni fornite sui punzoni dei metalli, sulla caratura ed il peso dell'oro, dei diamanti e delle pietre di colore sono da considerarsi puramente indicative e approssimative; **Bolli&Romiti** non potrà essere ritenuta responsabile per eventuali errori contenuti nelle suddette informazioni e per le falsificazioni ad arte degli oggetti preziosi. **Bolli&Romiti** non garantisce i certificati eventualmente acclusi ai preziosi eseguiti da laboratori gemmologici indipendenti, anche se riferimenti ai risultati di tali esami potranno essere citati a titolo informativo per gli acquirenti.

8) Per quanto riguarda i libri, non si accettano contestazioni relative a danni alla legatura, macchie, fori di tarlo, carte o tavole rifilate e ogni altro difetto che non leda la completezza del testo e-o dell'apparato illustrativo; ne' per mancanza di indici di tavole, fogli bianchi, inserzioni, supplementi e appendici successivi alla pubblicazione dell'opera.

9) Ogni contestazione, da decidere innanzitutto in sede scientifica fra un consulente di **Bolli&Romiti** ed un esperto di pari qualifica designato dal cliente, dovrà essere fatta valere in forma scritta a mezzo di raccomandata a-r entro quindici giorni dall'aggiudicazione. Decorso tale termine cessa ogni responsabilità di **Bolli&Romiti**. Un reclamo riconosciuto valido porta al semplice rimborso della somma effettivamente pagata, a fronte della restituzione dell'opera, esclusa ogni altra pretesa. In caso di contestazioni fondate ed accettate da **Bolli&Romiti** relativamente ad oggetti falsificati ad arte, purché la relativa comunicazione scritta pervenga alla stessa entro tre mesi dalla scoperta del vizio e comunque non più tardi di cinque anni dalla data della vendita, e sempre che l'acquirente sia in grado di riconsegnare il lotto libero da rivendicazioni o da ogni pretesa da parte di terzi ed il lotto sia nelle stesse condizioni in cui si trovava alla data della vendita, **Bolli&Romiti** potrà, a sua discrezione, annullare la vendita e rivelare all'aggiudicatario che lo richieda il nome del venditore, dandone preventiva comunicazione a quest'ultimo. In parziale deroga di quanto sopra, **Bolli&Romiti** non effettuerà il rimborso all'acquirente qualora la descrizione del lotto nel catalogo fosse conforme all'opinione generalmente accettata da studiosi ed esperti alla data della vendita o indicasse come controversa l'autenticità o l'attribuzione del lotto, nonché se alla data della pubblicazione del lotto la contraffazione potesse essere accertata soltanto svolgendo analisi difficilmente praticabili, o il cui costo fosse irragionevole, o che avrebbero potuto danneggiare e comunque comportare una diminuzione di valore del lotto.

10) Il banditore può accettare commissioni di acquisto delle opere a prezzi determinati, su preciso mandato, nonché fare offerte per conto terzi. Durante l'asta è possibile che vengano fatte offerte telefoniche, le quali sono accettate a insindacabile giudizio della casa d'aste e trasmesse al banditore a rischio dell'offerente. Tali collegamenti telefonici sono forniti da **Bolli&Romiti** a titolo gratuito e potranno essere registrati: i potenziali acquirenti collegati al telefono dovranno prenderne atto. Nessun reclamo o contestazione sarà accettato in merito ad offerte scritte, telefoniche o ricevute live, inavvertitamente non registrate o per errori relativi alle esecuzioni delle stesse.

11) Gli oggetti sono aggiudicati dal banditore; in caso di contestazione su di un'aggiudicazione, l'oggetto disputato viene rimesso all'incanto nella seduta stessa, sulla base dell'ultima offerta raccolta. Lo stesso può inoltre, a sua assoluta discrezione ed in qualsiasi momento dell'asta: ritirare un lotto, fare offerte consecutive o in risposta ad altre offerte nell'interesse del venditore, fino al raggiungimento del prezzo di riserva, nonché adottare qualsiasi provvedimento che ritenga adatto alle circostanze, come abbinare o separare i lotti o eventualmente variare l'ordine della vendita.

12) Prima dell'ingresso in sala i clienti che intendono concorrere all'aggiudicazione di qualsiasi lotto, dovranno richiedere il cartoncino con il numero di partecipazione, che verrà consegnato dal personale della casa d'asta previa comunicazione da parte dell'interessato delle proprie generalità ed indirizzo, con esibizione e copia del documento di identità; potranno inoltre essere richieste allo stesso referenze bancarie od equivalenti garanzie per il pagamento del prezzo di aggiudicazione e dei diritti d'asta. Al momento dell'aggiudicazione, chi non avesse già provveduto, dovrà comunque comunicare alla mandataria le proprie generalità ed indirizzo.

Bolli&Romiti si riserva il diritto di negare a chiunque, a propria discrezione, l'ingresso nei propri locali e la partecipazione all'asta; nonché di rifiutare le offerte di acquirenti non conosciuti o non graditi, a meno che venga lasciato un deposito ad intera copertura del prezzo dei lotti desiderati o fornita altra adeguata garanzia. In seguito a mancato o ritardato pagamento da parte di un acquirente, **Bolli&Romiti** non si assume alcuna responsabilità e nulla potrà essere da essa preteso da parte del venditore; potrà altresì rifiutare qualsiasi offerta fatta da quello stesso acquirente inadempiente o da un suo rappresentante nel corso di successive aste.

13) Al prezzo di aggiudicazione sono da aggiungere i diritti di asta pari al 24%, comprensivi dell'IVA prevista dalla normativa vigente. Qualunque ulteriore onere o tributo relativo all'acquisto sarà comunque a carico dell'aggiudicatario.

14) L'acquirente potrà versare un acconto all'atto dell'aggiudicazione e completare il pagamento entro tre giorni lavorativi, prima di ritirare la merce a sua cura, rischio e spesa; il ritiro dovrà essere effettuato comunque entro e non oltre dieci giorni lavorativi dalla fine della vendita. In caso di mancato pagamento, in tutto o in parte, dell'ammontare totale dovuto dall'aggiudicatario entro tale termine, **Bolli&Romiti** avrà diritto, a propria discrezione, di: a) restituire il bene al venditore, esigendo a titolo di penale da parte del mancato acquirente il pagamento delle commissioni perdute; b) agire in via giudiziale per ottenere l'esecuzione coattiva dell'obbligo d'acquisto; c) vendere il lotto tramite trattativa privata o in aste successive per conto ed a spese dell'aggiudicatario,

ai sensi dell'art. 1515 cod.civ., salvo in ogni caso il diritto al risarcimento dei danni. Decorso il termine di cui sopra, **Bolli&Romiti** sarà comunque esonerata da ogni responsabilità nei confronti dell'aggiudicatario in relazione all'eventuale deterioramento o deperimento degli oggetti ed avrà diritto di farsi pagare per ogni singolo lotto i diritti di custodia oltre a eventuali rimborsi di spese per trasporto al magazzino, come da tariffario a disposizione dei richiedenti. Qualunque rischio per perdita o danni al bene aggiudicato si trasferirà all'acquirente dal momento dell'aggiudicazione. L'acquirente potrà ottenere la consegna dei beni acquistati solamente previa corresponsione alla casa d'aste del prezzo e di ogni altra commissione, costo o rimborso inerente.

15) Per gli oggetti sottoposti alla notifica da parte dello Stato ai sensi del D.Lgs. 22.01.2004 n. 42 (c.d. Codice dei Beni Culturali) e ss.mm., gli acquirenti sono tenuti all'osservanza di tutte le disposizioni legislative vigenti in materia.

L'aggiudicatario, in caso di esercizio del diritto di prelazione da parte dello Stato, non potrà pretendere dalla casa d'aste o dal venditore alcun rimborso di eventuali interessi sul prezzo e sulle commissioni d'asta già corrisposte. L'esportazione di oggetti da parte degli acquirenti residenti o non residenti in Italia è regolata della suddetta normativa, nonché dalle leggi doganali, valutarie e tributarie in vigore. Pertanto, l'esportazione di oggetti la cui datazione risale ad oltre cinquant'anni è sempre subordinata alla licenza di libera circolazione rilasciata dalla competente Autorità. **Bolli&Romiti** non assume alcuna responsabilità nei confronti dell'acquirente in ordine ad eventuali restrizioni all'esportazione dei lotti aggiudicati, né in ordine ad eventuali licenze o attestati che lo stesso debba ottenere in base alla legislazione italiana.

16) Con riferimento all'esportazione degli oggetti acquistati, saremo lieti di supportare gli acquirenti nelle attività relative alla spedizione e all'ottenimento della documentazione necessaria, mettendo a disposizione dei nostri clienti i contatti dei nostri partner logistici.

17) Per ogni lotto contenente materiali appartenenti a specie protette come, ad esempio, corallo, avorio, tartaruga, cocodrillo, ossi di balena, corni di rinoceronte, etc., è necessaria una licenza di esportazione CITES rilasciata dal Ministero dell'Ambiente e della Tutela del Territorio. Si invitano i potenziali acquirenti ad informarsi presso il Paese di destinazione sulle leggi che regolano tali importazioni.

18) Il diritto di seguito verrà posto a carico del venditore ai sensi dell'art. 152 della L. 22.04.1941 n. 633, come sostituito dall'art. 10 del D.Lgs. 13.02.2006 n. 118.

19) I valori di stima indicati nel catalogo sono espressi in euro e costituiscono una mera indicazione. Tali valori possono essere uguali, superiori o inferiori ai prezzi di riserva dei lotti concordati con i venditori.

20) Le presenti Condizioni di Acquisto, regolate dalla legge italiana, sono accettate tacitamente da tutti i soggetti partecipanti alla procedura di vendita all'asta e restano a disposizione di chiunque ne faccia richiesta. Per qualsiasi controversia relativa all'attività di vendita all'asta presso **Bolli&Romiti** è stabilita la competenza esclusiva del foro di Roma.

21) Ai sensi dell'art. 13 D.Lgs. 196-2003 (Codice in materia di protezione dei dati personali), **Bolli&Romiti**, nella sua qualità di titolare del

trattamento, informa che i dati forniti verranno utilizzati, con mezzi cartacei ed elettronici, per poter dare piena ed integrale esecuzione ai contratti di compravendita stipulati dalla stessa società, nonché per il perseguimento di ogni altro servizio inerente l'oggetto sociale della **Bolli&Romiti** srl. Il conferimento dei dati è facoltativo, ma si rende strettamente necessario per l'esecuzione dei contratti conclusi.

La registrazione alle aste consente alla mandataria di inviare i cataloghi delle aste successive ed altro materiale informativo relativo all'attività della stessa.

22) Qualsiasi comunicazione inerente alla vendita dovrà essere effettuata mediante lettera raccomandata A.R. indirizzata a:

Bolli&Romiti srl
Sede legale:
Via Beatrice Cenci 9-9A
00186 Roma

Informazioni per gli acquirenti

Con la partecipazione in asta si intendono accettate tutte le condizioni di vendita di seguito riportate. Si raccomanda di leggerle con attenzione.

Esposizione

Ogni asta è preceduta da un'esposizione, per permettere al pubblico di esaminare e verificare attentamente ciascun lotto in vendita, allo scopo di appurarne tutte le qualità, come l'autenticità, lo stato di conservazione, il materiale, la provenienza e l'attinenza con quanto riportato in catalogo.

Integrità e conservazione

Gli oggetti posti in asta sono venduti nel loro stato di fatto; gli esperti di **Bolli&Romiti** saranno lieti di fornire su richiesta un'opinione verbale o scritta circa il loro stato di conservazione, supportata, ove necessario, dall'invio di materiale fotografico o digitale. Tale parere, o condition report, non riveste carattere di totale completezza e potrebbe non segnalare difetti o restauri: esso non sostituisce l'esame diretto da parte dell'eventuale acquirente poiché rappresenta solo ed esclusivamente il parere soggettivo dei nostri esperti. Anche le descrizioni riportate in catalogo sono UNICAMENTE frutto della loro opinione, e sarà cura dell'acquirente verificare l'esatta corrispondenza fra il bene posto in asta e la relativa descrizione in catalogo. Nessun reclamo sarà possibile relativamente ai restauri, ai difetti e agli errori incorsi nella redazione del catalogo.

Per quanto concerne gli oggetti meccanici ed elettrici (pendole, cappuccine, orologi da polso, lampade, automat, ecc.), **Bolli&Romiti** li considera per il loro aspetto puramente decorativo; pertanto non garantisce il loro funzionamento e suggerisce la verifica del sistema meccanico o elettrico da parte di un professionista.

Catalogo

Tutti i beni in asta sono descritti nel relativo catalogo, prodotto sia in formato cartaceo sia in formato digitale consultabile sul sito internet di **Bolli&Romiti**, per la maggior parte completi di relativa fotografia.

Descrizione

Fornisce le informazioni generali sul bene e costituisce una mera opinione dei nostri esperti.

Stime

Consistono nella valutazione che i nostri esperti attribuiscono a ciascun lotto.

Partenza d'asta

Rappresenta la cifra con cui si dà inizio all'asta, generalmente coincidente con il prezzo di riserva, ovvero con il prezzo minimo stabilito confidenzialmente fra **Bolli&Romiti** e il venditore. Per i beni posti in vendita al miglior offerente (M.O.), la partenza d'asta sarà pari a € 50,00; per tutti gli altri, i rilanci sono effettuati nell'ordine del 10% e comunque variabili sempre a discrezione del banditore.

Partecipazione all'asta

Presenza in sala: prima di intervenire in asta, i potenziali acquirenti dovranno fornire i propri dati anagrafici, codice fiscale e referenze bancarie; effettuate queste operazioni, verrà loro attribuito un numero di partecipazione valido per tutta la durata dell'asta. Qualora il potenziale acquirente volesse partecipare per conto e in nome di terzi, deve informare la direzione di **Bolli&Romiti** prima dell'inizio della vendita; in caso contrario i beni acquistati saranno fatturati al nome e all'indirizzo rilasciato al momento dell'assegnazione del numero di partecipazione e non potranno essere trasferiti ad altri nomi o indirizzi.

Offerta scritta o telefonica: se non fosse possibile partecipare personalmente all'asta, i potenziali acquirenti hanno la facoltà di lasciare un'offerta scritta o telefonica compilando il relativo modulo di offerta, pubblicato sul catalogo cartaceo, sul sito internet o reperibile in sede, da inviare via fax al numero 06.87670147 o via email all'indirizzo info@bollirromiti.it. Per quanto riguarda le offerte scritte, la cifra indicata nel modulo di offerta rappresenta quella massima: ciò vuol dire che il lotto potrà essere aggiudicato all'offerente anche al di sotto di tale somma, ma che di fronte ad un'offerta superiore verrà aggiudicato ad altro concorrente. A parità di offerta sarà prevalente quella ricevuta in sala o quella pervenuta per prima. Non si accettano offerte inferiori al prezzo minimo di stima pubblicato in catalogo. Riguardo l'offerta telefonica, si avverte che essa potrà essere richiesta per i beni con stima pari o superiore ad € 300,00; in tal caso una nostra incaricata provvederà ad effettuare il collegamento telefonico per consentire l'ingresso in gara per il bene di interesse. Le telefonate verranno effettuate nei limiti della disponibilità delle linee e potranno essere registrate: i potenziali acquirenti collegati telefonicamente acconsentono alla registrazione delle loro conversazioni.

Offerta Live: registrandosi sul nostro sito internet è possibile partecipare all'asta in diretta tramite web, seguendo tutte le istruzioni indicate.

Le offerte scritte, le offerte telefoniche e le offerte live rappresentano un servizio offerto a titolo gratuito; nessun tipo di responsabilità potrà perciò essere attribuita a **Bolli&Romiti** per offerte inavvertitamente non eseguite o per errori relativi all'esecuzione delle stesse. Ogni offerta sarà comunque ritenuta valida solo se pervenuta almeno due ore prima dell'inizio della vendita.

Aggiudicazione

Con la battuta del martello il bene si intende aggiudicato: in quel momento il compratore si assume la piena responsabilità del lotto. Oltre al prezzo di aggiudicazione, il compratore dovrà aggiungere i diritti d'asta del 24% comprensivi di IVA come da normativa vigente.

Pagamenti

Al prezzo di aggiudicazione sono da aggiungere i diritti di asta pari al 24%, comprensivi dell'IVA prevista dalla normativa vigente. Il pagamento dei beni aggiudicati dovrà essere effettuato immediatamente dopo il termine dell'asta, tramite:

• contanti fino ad € 1.999,00

· carta di credito e-o bancomat (circuiti Mastercard, Visa e Amex)

· assegno bancario o circolare (soggetto a preventiva verifica con l'istituto di emissione) intestato a: **Bolli&Romiti srl**

· bonifico bancario – con causale indicante numero/i di lotto – presso: Deutsche Bank, filiale di Largo di Torre Argentina 4, 00186 Roma, IBAN: IT89V0310403202000000400024 bic/swift: DEUTITM1582

Per il pagamento con assegno bancario, si avverte che la consegna dei beni verrà effettuata dopo l'incasso del titolo. **Bolli&Romiti** ha possibilità, previo accordo con il venditore, di offrire agli acquirenti che ritenga affidabili la facoltà di pagare i beni acquistati a scadenze dilazionate: la loro consegna non verrà comunque effettuata fino al completo incasso della somma dovuta; i potenziali acquirenti che intendano usufruire di tale tipo di pagamento devono prendere contatto preventivamente con la direzione.

Ritiro

I beni acquistati devono essere ritirati entro sette giorni lavorativi, previa presentazione da parte dell'acquirente di un documento d'identità; qualora il ritiro dei lotti già pagati fosse effettuato da una terza persona, occorre che questa sia munita di delega scritta rilasciata dall'acquirente e di una fotocopia del documento di identità di quest'ultimo. Dietro espressa richiesta, il personale di **Bolli&Romiti** potrà occuparsi dell'imballaggio e del trasporto dei lotti acquistati a spese e rischio dell'aggiudicatario, il quale dovrà sollevare **Bolli&Romiti** da ogni responsabilità in merito. Trascorso il termine di dieci giorni lavorativi, **Bolli&Romiti** non sarà più responsabile della custodia dei beni acquistati e del loro eventuale deterioramento o deperimento, trattenendoli a rischio e cura dell'acquirente, al quale verranno addebitati i costi di magazzino di seguito elencati a titolo indicativo:

· mobili e sculture: € 15,00 al giorno+ IVA

· dipinti: € 10,00 al giorno +IVA

· oggetti: € 5,00 al giorno + IVA

A discrezione della direzione i beni potranno essere trasferiti, previa comunicazione al committente, presso i depositi di Itaca Transport, Via Rocca di Cave 31, Roma, che applicherà le medesime tariffe di magazzino maggiorate delle spese di trasporto. Tali tariffe sono esposte e consultabili nella sede di **Bolli&Romiti**.

Spedizione dei lotti

Il personale della casa d'aste sarà lieto di occuparsi della spedizione dei lotti acquistati seguendo le indicazioni comunicate per iscritto dagli acquirenti e dopo che questi abbiano effettuato per intero il pagamento. La spedizione avverrà a rischio e spese dell'acquirente che dovrà manlevare per iscritto la casa d'aste da ogni responsabilità in merito. Il nostro personale è inoltre a disposizione per valutazioni e consigli relativi a tutti i metodi di spedizione e assicurazione dei lotti. Per ogni esigenza il reparto spedizioni è a disposizione dalle ore 10 alle ore 13 e dalle ore 14 alle ore 17,30 dal lunedì al venerdì.

Esportazione dei lotti acquistati

Il Dlgs n. 42 del 22 gennaio 2004 regola l'esportazione di Beni Culturali al di fuori del territorio della Repubblica italiana. Il Regolamento CEE n. 3911-92 del 9 dicembre 1992, come modificato dal Regolamento CEE n. 2469-96 del 16 dicembre 1996 e dal Regolamento CEE n. 974-01 del 14 maggio 2001, regola invece l'esportazione dei Beni Culturali al di fuori dell'Unione europea.

Per esportare fuori dall'Italia i Beni Culturali

aventi più di 50 anni è necessaria la Licenza di Esportazione che l'acquirente è tenuto a procurarsi personalmente. La casa d'aste non risponde per quanto riguarda tali permessi, né può garantire il rilascio dei medesimi. Sempre la casa d'aste, su richiesta dell'acquirente, può provvedere all'espletamento delle pratiche relative alla concessione delle licenze di esportazione; i relativi costi sono a carico dell'acquirente. La mancata concessione delle suddette autorizzazioni non può giustificare l'annullamento dell'acquisto né il mancato pagamento.

In riferimento alle norme contenute nell'art. 8, 1° comma, lettera B, del DPR 633-72, si informano i gentili acquirenti che, nel caso in cui volessero trasportare il bene fuori dal territorio comunitario e ottenere il rimborso dell'Iva, è necessario rispettare le seguenti procedure:

· completare le pratiche doganali e il trasporto fuori dal territorio U.E. entro 3 mesi a partire dalla data di fatturazione.

· far pervenire entro lo stesso termine la bolla doganale originale o documento equipollente direttamente alla casa d'aste.

Il termine di 3 mesi, decorrenti dalla data di fatturazione, potrebbe essere sospeso per il tempo necessario ad ottenere il certificato di esportazione.

Informazioni per i venditori

Valutazione dei beni

I nostri esperti sono a disposizione per valutare gratuitamente singoli lotti o intere collezioni da inserire in asta. Una valutazione preliminare può essere effettuata su materiale fotografico corredato di tutte le informazioni riguardanti l'oggetto. Se necessario si effettuerà una valutazione a domicilio.

Prezzo di riserva

Successivamente, fra il venditore e **Bolli&Romiti** verrà concordato un prezzo di riserva, vale a dire la cifra minima sotto la quale il lotto non potrà essere venduto; questa è strettamente confidenziale, potrà essere inferiore, uguale o superiore alla stima riportata sul catalogo e sarà protetta in asta dal battitore mediante appositi rilanci. Qualora il prezzo di riserva non fosse raggiunto il lotto risulterà invenduto.

Mandato a vendere- diritti d'asta-diritti di seguito

Sul prezzo di aggiudicazione la casa d'aste tratterà una provvigione del 17% quale diritto d'asta, comprensiva dell'IVA prevista dalla normativa vigente, dell'assicurazione, del marketing (illustrazioni in catalogo comprese), dell'inserimento nel sito internet e della tassa di registro. Sarà a carico del venditore il costo del trasporto dei beni sia per la vendita sia per l'eventuale restituzione, oltre, ove fossero necessari, agli oneri doganali per l'importazione o l'esportazione dei lotti. Al momento della consegna dei lotti la casa d'aste rilascerà una ricevuta di deposito con le descrizioni dei lotti e le riserve stabilite; successivamente, al venditore verrà rilasciato il mandato a vendere, ove verranno riportate le condizioni contrattuali, i prezzi di riserva ed eventuali spese aggiuntive a carico del venditore. Prima dell'inizio dell'esposizione che precede l'asta, **Bolli&Romiti** riserverà al venditore copia del catalogo comprendente gli oggetti affidati. Con Dlgs n. 118 del 13-2-2006 è in vigore dal 9 Aprile 2006 in Italia il "Diritto di Seguito", ossia il diritto dell'autore

(vivente o deceduto da meno di 70 anni) di opere di arti figurative e di manoscritti a percepire una percentuale sul prezzo di vendita degli originali delle proprie opere in occasione delle vendite successive alla prima. Tale diritto sarà a carico del Venditore e sarà calcolato sul prezzo di aggiudicazione uguale o superiore a € 3.000,00. Tale diritto non potrà comunque essere superiore a € 12.500,00 per ciascun lotto. L'importo del diritto da corrispondere è così determinato: · 4% per la parte del prezzo di vendita fino a € 50.000,00; · 3% per la parte del prezzo di vendita compresa fra € 50.000,01 e 200.000,00; · 1% per la parte del prezzo di vendita compresa fra € 200.000,01 e 350.000,00; · 0,50% per la parte del prezzo di vendita compresa fra € 350.000,01 e 500.000; · 0,25% per la parte del prezzo di vendita oltre € 500.000. Il diritto di seguito addebitato al Venditore sarà versato dalla casa d'aste alla SIAE in base a quanto stabilito dalla legge.

Dopo l'asta

Dopo la vendita **Bolli&Romiti** invierà al venditore un rendiconto provvisorio in cui saranno elencati tutti i lotti di sua proprietà con le relative aggiudicazioni.

Pagamenti

Dopo quindici giorni lavorativi dal termine dell'asta, al venditore verrà liquidata la somma relativa ai beni venduti al netto dei diritti d'asta, purché tali beni siano stati regolarmente pagati da parte del relativo acquirente e purché non vi siano stati reclami o contestazioni inerenti i beni aggiudicati. In caso di mancato pagamento da parte dell'acquirente, i beni rimarranno in custodia presso la sede di **Bolli&Romiti** fino al perfezionamento della vendita o alla restituzione dei sopraddetti beni al venditore.

Il pagamento può essere effettuato:

· contanti fino ad € 2.999,00

· assegno bancario o circolare · bonifico bancario
Al momento del pagamento **Bolli&Romiti** rilascerà una fattura in cui saranno indicate in dettaglio le aggiudicazioni, le commissioni e le altre eventuali spese.

Lotti invenduti

I lotti invenduti dovranno essere ritirati a cura e spese del venditore entro dieci giorni dalla data della vendita. Trascorso tale termine, **Bolli&Romiti** non sarà più responsabile della custodia dei beni invenduti e del loro eventuale deterioramento o deperimento, trattenendoli a rischio e cura del venditore, al quale verranno addebitati i costi di magazzino di seguito elencati a titolo indicativo:

- mobili e sculture: € 15,00 al giorno + IVA

- dipinti: € 10,00 al giorno +IVA - oggetti: € 5,00 al giorno + IVA

A discrezione della direzione i beni potranno essere trasferiti, previa comunicazione al venditore, presso i depositi di Itaca Transport, Via Rocca di Cave 31, Roma, che applicherà le medesime tariffe di magazzino maggiorate delle spese di trasporto. Tali tariffe sono esposte e consultabili nella sede di **Bolli&Romiti**.

La **Bolli&Romiti** è lieta di effettuare valutazioni scritte per assicurazioni, divisioni ereditarie, vendite private o per altri scopi. I costi sono variabili in ragione della qualità dei beni, della natura degli stessi della quantità di lavoro necessaria alla redazione dell'inventario, ma saranno sempre altamente competitivi.



Progetto Grafico
Cecilia Romiti

Fotografie
Edoardo Bruni





BOLLI&ROMITI
CASA D'ASTE IN ROMA