

**BOLLI & ROMITI**  
CASA D'ASTE IN ROMA

**“VIEN DIETRO A ME,  
E LASCIA DIR LE GENTI”**

ARTI DECORATIVE DAL XVI AL XXI SECOLO

ROMA 27 MAGGIO 2021  
ASTA LIVE



**"VIEN DIETRO A ME, E LASCIA DIR LE GENTI"**

ARTI DECORATIVE DAL XVI AL XXI SECOLO

**BOLLI&ROMITI**  
CASA D'ASTE IN ROMA

## **DIPARTIMENTI**

### **MOBILI E ARTI DECORATIVE**

SIMONETTA BOLLI  
simonetta@bolliromiti.it

### **DIPINTI ANTICHI E DEL XIX SECOLO**

FABRIZIO ROMITI  
fabrizio@bolliromiti.it

### **PORCELLANE E MAIOLICHE ANTICHE**

DONATELLA BOLLI  
donatella@bolliromiti.it

### **ARGENTI E GIOIELLI OROLOGI DA POLSO**

FEDERICO CAPUANO  
federico@bolliromiti.it

### **AMMINISTRAZIONE, FINANZA E CONTROLLO**

COSTANZA CAZZANIGA  
amministrazione@bolliromiti.it

### **DIGITAL STRATEGY**

JACOPO BIANCHI  
jacopo@bolliromiti.it

### **TAPPETI E TESSUTI**

MASSIMO ROMITI  
massimo@bolliromiti.it

### **DESIGN E XX SECOLO**

FRANCESCO ALESSANDRELLI  
francesco@bolliromiti.it

### **SEGRETERIA**

GIOVANNA PADOVANI  
info@bolliromiti.it

### **LOGISTICA**

PATRICIO TINOCO CASTILLO

### **RAPPRESENTANZE**

MILANO  
SIMONETTA BOLLI  
simonetta@bolliromiti.it

PARIGI  
GENNARO BERGER  
gennaro@bolliromiti.it

# ASTA IN ROMA

PALAZZO CENCI  
VIA BEATRICE CENCI 9-9/A

## ESPOSIZIONE

24-25-26 maggio 2021  
ore 10-18

nel rispetto delle normative vigenti

**ASTA LIVE**  
giovedì 27 maggio 2021

Segui l'asta in streaming su [www.bolliromiti.it](http://www.bolliromiti.it)

UNICA SESSIONE ore 15  
1-320



UNICA SESSIONE  
1-320



2 - una di due







**1. Ugo Nespolo**

Mosso 1941

*Senza titolo*

litografia a colori, es. 359/375, cm. 70x50

€ 50-80

**2. Serigrafia**

su tela di Salvatore Fiume, es. V/L, UNITA  
a una litografia p.d.a. di Ugo Attardi,  
cm. 47x79, il foglio cm. 55x75,5

€ 50-80

**3. Norman Basil Town**

1915 - 1987

*Sea landscape*, 1958

olio su tela, cm. 91,4x71

Titolo, firma e anno a tergo; etichetta di Gimpel Fils, Londra

€ 300-500



**4. Pittore del XX secolo**

*Piazza futurista*

olio su tela, cm. 50x70

€ 150-250



5. Antica scultura  
in marmo bianco raffigurante il busto di Diana, cm. 62x40  
€ 1.200-1.800





**6. Renée Gerda Vautier**

Parigi 1898 - 1991

*Paesaggio mitologico*

bassorilievo in gesso, cm. 154x143

Firmato in basso a destra: R. Vautier

€ 5.000-8.000

### **7. Grande testa di sfinge**

in vetroresina.

Anni '60, cm. 145x161

Come da indicazioni del committente e attuale proprietario della tenuta presso Torre Astura, la testa è stata realizzata per la scenografia del kolossal Cleopatra (1963) con Liz Taylor e Richard Burton e donata dalla produzione del film in segno di gratitudine per l'ospitalità ad essa riservata.

Mentre il set del Foro Romano era in costruzione negli studi di Cinecittà a Roma, un altro imponente set che rappresentava l'antica Alessandria era in costruzione vicino a Torre Astura, dove sono state girate alcune delle scene clou del film: l'ingresso di Cleopatra a Roma e l'arrivo della nave da guerra, scaricata al porto di Anzio-Nettuno.

€ 2.000-3.000







#### 8. Credenza

impiallacciata in noce. Prospetto a cinque sportelli scanditi da fasce scanalate; sostegno anteriore in legno dorato e scolpito a sfinge alata e lira centrale; fondo di specchio; base centinata in breccia verde.

Vittorio Dassi, anni '50, cm. 120x278x58

Lotto non presente in esposizione

€ 3.500-5.500





**9. Credenza**

impiallacciata in noce. Prospetto a sei cassetti delimitati da due portine; sostegni anteriori in legno dorato e scolpito a sfingi alate centrate da una lira; fondo di specchio. Base centinata in marmo brecciato. Vittorio Dassi, anni '50, cm. 95x260x50

**Lotto non presente in esposizione**

€ 2.000-3.000



**10. Tavolo**

impiallacciato in frassino con piano in vetro nero incassato sostenuto da due montanti in legno dorato scolpito a cariatide alata;

base di linea mossia in breccia verde.

Vittorio Dassi, anni '50, cm. 80x123x98

€ 1.200-1.800





11

**11. Sei sedie**

in mogano rivestite in velluto controtagliato rosso a motivi floreali.

Anni '50, cm. 95x46x50

€ 400-600

**12. Lampada da tavolo**

con stelo a doppio bulbo in vetro screziato verde e rosa; cappello in tessuto bordato di una fascia con nappe, complessivamente h. cm. 103

€ 250-350







**13. Tre poltrone**  
a pozzetto impiacciate in noce e rivestite in pelle verde  
borchiata.  
Anni '40, cm. 61x76x67 (lievi difetti)  
€ 800-1.200



**14. Lampada da tavolo**  
con fusto in bronzo patinato in parte cesellato a foglie, poggiante su base  
circolare; cappello in pasta vitrea color avorio, h. cm. 62  
€ 200-300





**15. Lampada da tavolo**  
con fusto in bronzo modellato a figura femminile seduta; cappello in  
pasta vitrea decorato a motivi floreali, h. cm. 61  
€ 250-350





18

### 16. Pittore del XX secolo

*La Fuga in Egitto*, 1941

olio su masonite, cm. 75x100

Firma e anno in basso a destra: G.Francis 1941 da Tiepolo

€ 400-600

### 17. Credenza

in legno laccato avorio e impiallacciato in noce. Prospetto a due ante con sei formelle ciascuna centrata da una stella in metallo dorato; al centro calatoia con specchio centinato decorato da una maschera con un bicchiere; due piedi scolpiti a foglie d'acanto riuniti da una pedana. Piano in vetro nero.

Anni '40, cm. 94,5x229x47,5

€ 1.200-1.800

### 18. Credenza

in legno laccato avorio e impiallacciato in noce. Prospetto a due ante con sei formelle ciascuna centrata da una stella in metallo dorato; al centro due ante scorrevoli con vetro inciso celanti un vano rivestito in tessere di specchio; due piedi scolpiti a foglie d'acanto riuniti da una pedana. Piano in vetro nero.

Anni '40, cm. 90x260x47,5

€ 1.200-1.800



**19. Tavolo**  
di noce con piano ovale incassato in vetro a fondo turchese; quattro montanti riuniti da traversa centinata, cm. 76,5x142x81,5  
€ 1.000-1.500



**20. Cassettone**

interamente rivestito in grandi tessere di vetro multicolore nelle predominanze dell'azzurro, rosa, verde e giallo; quattro cassetti sul fronte; gambe in ottone, cm. 86x116x51

€ 3.500-4.500



**21. Scultura**

in bronzo dorato raffigurante un lemure  
ritto sulle zampe posteriori, h. cm. 77

€ 500-800

**22. Due sculture**

in bronzo dorato ciascuna raffigurante un  
airone, h. cm. 164 e h. cm. 141

€ 1.500-2.500









24

**23. Otto sedie**

*Catilina* con struttura a emiciclo in metallo cromato.  
Luigi Caccia Dominioni per Azucena, 1958, cm. 71x57x45  
€ 2.000-3.000

**24. Tavolo**

*T20* con base costituita da due cilindri in acciaio e piano ovale in vetro con fascia specchiata.  
Luigi Caccia Dominioni per Azucena, 1957, cm. 70x160x146  
€ 800-1.200



25



**25. Coppia di poltrone**

modello *Maralunga* rivestite in pelle nera con dossello e braccioli ribaltabili.

Vico Magistretti per Cassina, anni '70, cm. 68x80x87

€ 800-1.200

**26. Divano**

modello *Maralunga* in pelle nera con dossello e braccioli ribaltabili.

Vico Magistretti per Cassina, anni '70, cm. 100x85x240 circa

€ 800-1.200





**27. Set di quattro tavolini**

impilabili in plastica arancio/rosso, della linea YoungPlay, modello *Marema*, architetto Gianfranco Frattini. Meda, figli di A. Cassina, 1970-1979, h. cm. 38, d. del massimo ingombro cm. 42 (impilati); h. cm. 33; h. cm. 29 e h. cm. 23 (le altre tre altezze). Il piano di un tavolino con evidenti segni di usura

€ 350-550



## 28. Tavolo

LC 10P00159; piano quadrato in cristallo, quattro tubolari in acciaio cromato con traverse laccate grigio/nero. Cassina, 1985, cm. 33x70x70

"Le Corbusier, Charlotte Perriand e Pierre Jeanneret espongono la prima versione del tavolo al Salon d'Automne di Parigi, nel 1929, all'interno dell'allestimento "l'Équipement Intérieur d'une Habitation". Il modello, che nelle misure originarie era presentato con funzione di scrittoio, fu rivisitato dalla Perriand nel 1984 e rieditato con Cassina l'anno successivo per offrire nuove varianti in linea con le necessità d'uso della modernità. Il design essenziale della struttura portante rivela la sua unicità nel trattamento cromato dei ritti tubolari in acciaio e nella laccatura colorata sui traversi laminati."

€ 250-350



**29. Sei poltrone**  
in tubolare cromato acciaio con seduta e schienale rivestiti in sky bianco.  
Manifattura italiana, anni '70, cm. 80x61x50 ciascuna (segni di usura)  
€ 150-200



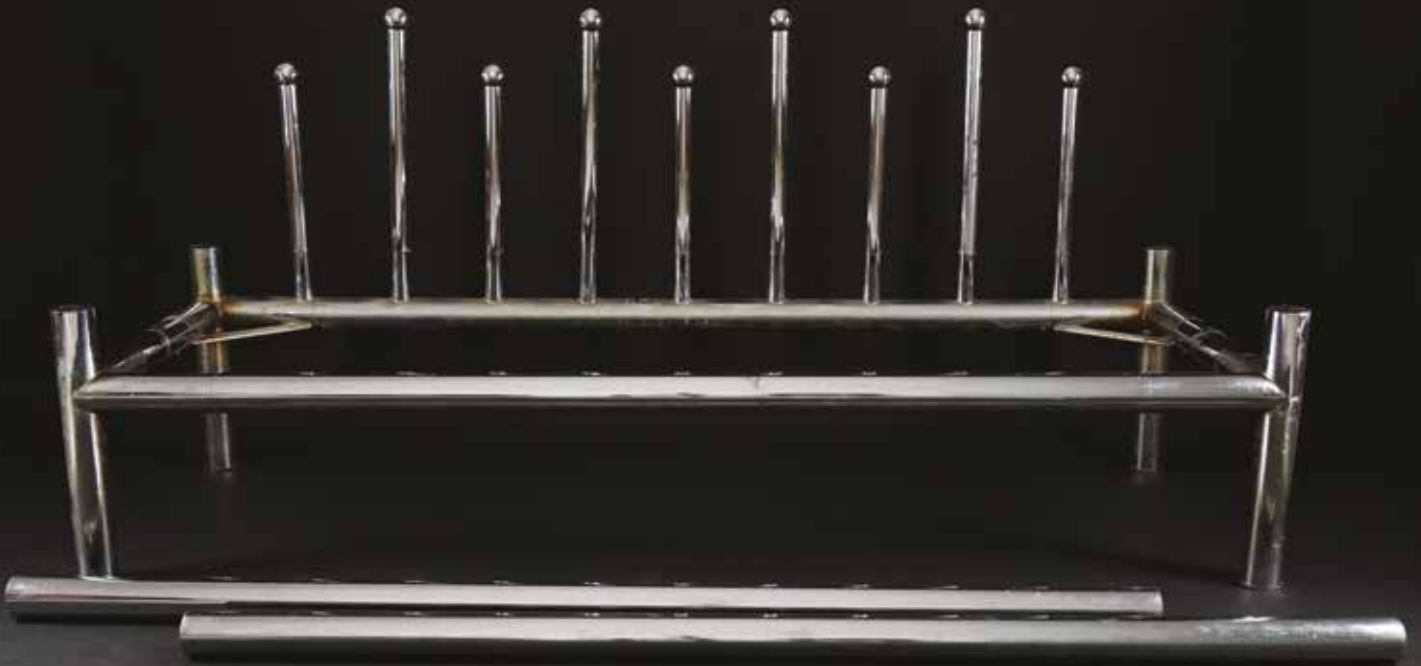
**30. Dieci sedie**

*Juliette* con struttura in tondino d'acciaio; seduta e schienale avvolgente in lamiera stampata e verniciata in nero. Hannes Wettstein per Baleri Italia, 1987, cm. 76x45x50 (segni di usura)

€ 50-100



31



32





33

### 31. Tavolo

attribuibile a Giotto Stoppino. Piano quadrangolare in cristallo sostenuto da un montante formato da un fascio di elementi tubolari in metallo cromato.

Anni '70, cm. 72x130x130 (sbeccatura al bordo del piano; difetti alla cromatura)

M.O.

### 32. Letto matrimoniale

in metallo cromato con testiera decorata da elementi di differente altezza culminanti in una sfera.

Anni '70, cm. 84x183x208 (difetti alla cromatura)

M.O.

### 33. Tavolo da salotto

in metallo cromato e ottone; piano rettangolare in vetro.

Anni '70, cm. 41x115x80

€ 400-600



34 - due di quattro



35 - una di quattro

**34. Quattro poltrone**

*Tlinkit* in rattan.

Gae Aulenti per Tecno, anni '90, cm. 78x60x65

**Lotto non presente in esposizione**

€ 600-800

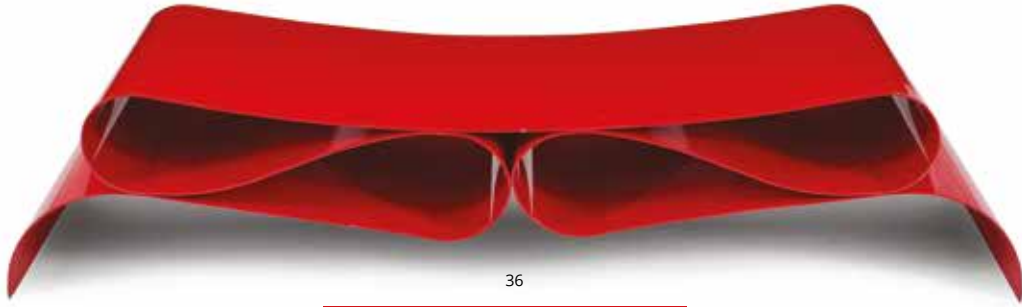
**35. Quattro poltrone.**

*Tlinkit* in rattan rosso.

Gae Aulenti per Tecno, anni '90, cm. 78x60x65

**Lotto non presente in esposizione**

€ 600-800



36



### 36. Panca

*Nastro di Gala* in metallo verniciato rosso.

Agenore Fabbri per Tecno, 1985, cm. 35x165x40

**Lotto non presente in esposizione**

Il disegno di questo modello spetta alla fase matura dell'attività di Fabbri, in cui l'artista ritorna dapprima alla propria matrice espressionista e poi, dal 1981 scopre la pittura realizzando opere, come il ciclo dei Giardini Pubblici, che sono finalmente dedicate ad una visione più aperta e commossa della realtà e dell'umano destino e che diventerà preminente nel corso degli anni ottanta, fino a sfociare, nel decennio seguente, in una rievocazione colorata e ludica, caratterizzata anche dall'utilizzo di materiali di "recupero" come sabbia, pietre, stoffe, lattine ecc., della passata esperienza informale.

€ 1.500-2.500

### 37. Panca

*Nastro di Gala* in multistrato.

Agenore Fabbri per Tecno, 1985, cm. 35x157x46

Bibl.: C.Fiell, P.Fiell, *1000 Chairs*, p. 648

**Lotto non presente in esposizione**

€ 2.500-3.500



37





**38. Due tavolini da salotto**

di forma rettangolare in legno laminato verde oliva: uno con gambe riunite da tablette, l'altro con vano contenitore.  
Tommaso Barbi, anni '70, cm. 56x66x54, cm. 56x96x85

€ 400-600

**39. Credenza**

di forma parallelepipedica in legno laminato verde oliva con angoli decorati da applicazioni di madreperla. Fronte a cinque portine delle quali quelle esterne traforate a grata, sottese a cinque cassetti.

Tommaso Barbi, anni '70, cm. 85x200x48 (qualche mancanza)

€ 800-1.200





**40. Mobile bar**

*B106* in compensato curvato e laccato nero; apribile, contenente ripiani interni. Munito di rotelle.  
Eugenio Gerli per Tecno, cm. 72x88x55

**Lotto non presente in esposizione**

€ 1.500-2.500

**41. Tavolo**

*Infinity* con struttura in massello di noce canaletta su piastra circolare in metallo cromato; piano circolare in cristallo temperato.  
Design Stefano Bigi per Porada, cm. 75x130

€ 400-600





**42. Lampada da muro**

con braccio telescopico in ottone; diffusore conico in metallo laccato bianco.

Produzione Stilnovo, anni '50, massima estensione cm. 167

Bibl.: T. Brauniger, *Stilnovo apparecchi per l'illuminazione*, Berlin, 2016, p. 31

€ 800-1.200

**43. Lampada da tavolo**

modello *Focus*, con base in tubolare cromato e corpo illuminante sferico in metallo cromato e perspex satinato.

Design Fabio Lenci per Guzzini, 1972, h. cm. 48

€ 200-300





44

**44. Lampada da terra**

*Bip-bip* in ceramica, acciaio e alluminio.

Design Achille Castiglioni per Flos, 1976, h. cm. 195

Bibl.: G. Gramigna, *Repertorio 1950-1980*, Milano, 1985, p. 437

€ 500-700

**45. Tavolo da salotto**

con montanti e piano rettangolare rivestiti di specchio,  
cm. 40x120x60

€ 150-250

**46. Gueridon**

in ottone con piano circolare di specchio, cm. 58x46

€ 120-180

**47. Lume da terra**

in ottone con fusto estensibile e braccio regolabile, massima  
altezza cm. 160

€ 150-250

**48. Nove frutti**

in vetro soffiato policromo.

Murano (difetti)

€ 150-250

**49. Centrotavola**

di forma circolare in vetro soffiato trasparente.

Murano, d. cm. 43

€ 200-300





48



49



**50. Servizio di bicchieri**

in vetro soffiato bordato in oro zecchino. Si compone di 20 pezzi comprendenti 6 bicchieri da acqua, 6 da vino, 6 flutes, 1 caraffa e 1 bottiglia con turo.

Murano, la caraffa firmata Nason Moretti Murano; un bicchiere siglato NM Murano

€ 600-800



**51. Due caraffe**

UNITE a cinque bicchieri da acqua e cinque da vino, in vetro con stelo modellato a cigno con inclusioni dorate. Murano (lievi difetti)

€ 500-800



52



53



**52. Quattro bicchieri**

in vetro di Murano di diversa forma e colore (lievi difetti)

€ 50-100

**53. Vaso**

in vetro satinato e policromo, corpo ovale schiacciato dipinto a volo di anatre su uno stagno.  
Francia, periodo Liberty, cm. 16x28,5x11,5 (sbeccature)

€ 50-100

**54. Alzata**

in vetro incolore e rosa; recipiente circolare su base a delfino con inclusioni dorate.  
Murano, cm. 20x24,5

€ 50-100



**55. Servizio di bicchieri**

in vetro verde iridescente con decorazioni dorate. Si compone di 9 bicchieri da acqua, 8 da vino bianco, 6 da vino rosso e 6 flûtes.

Murano  
€ 300-400





**56. Due acquasantiere**

in vetro trasparente.

Murano, h. cm. 24

€ 150-250

**57. Quattro acquasantiere**

in vetro trasparente.

Murano, h. da cm. 21 a cm. 27 (mancanze)

€ 300-500

**58. Quattro acquasantiere**

in vetro trasparente.

Murano, h. da cm. 22 a cm. 24 (mancanze)

€ 300-500

**59. Quattro acquasantiere**

in vetro trasparente.

Murano, h. da cm. 22 a cm. 27 (mancanze)

€ 300-500





57



58



59



**60. Quattro acquasantiere**  
in vetro trasparente.  
Murano, h. da cm. 23 a cm. 29 (mancanze)  
€ 300-500



61. Quattro acquasantiere  
in vetro trasparente.  
Murano, h. da cm. 24 a cm. 30 (mancanze)  
€ 300-500



**62. Tre bicchieri**

in vetro di Murano color ambra decorati in oro, h. cm. 18 (lievi difetti)  
€ 50-100

**63. Due tabacchiere**

di diversa forma in legno laccato e dipinto a raffigurare sul coperchio rispettivamente il ritratto dello zar Nicola I Romanoff dal dipinto di Franz Kruger all'Hermitage di San Pietroburgo e una scena di danza all'aperto, l'interno è laccato a finta tartaruga. San Pietroburgo, inizi del XX, cm. 3,5x9x5, cm. 3,5x9x6  
€ 600-800

**64. Scatola porta tè**

in legno laccato con fronte centinato; coperchio incernierato dipinto a raffigurare una veduta di San Pietroburgo. San Pietroburgo, inizi del XX secolo, cm. 13x25,5x13,5 (un coperchio interno con difetto; mancante della serratura)  
€ 500-800

**65. Tabacchiera**

in legno laccato con coperchio dipinto a raffigurare una muta di cani da caccia. Inghilterra, XIX secolo, cm. 2x9,5x6 (difetti)  
€ 150-250

**66. Tre portauovo**

in metallo dorato decorato da smalti policromi. Russia, fine del XIX secolo, h. cm. 5,5  
€ 100-150



63



65



66



**67. Coppia di scatoline**

di forma rettangolare in avorio con coperchio in argento UNITE ad altre due di forma circolare parimenti in avorio con coperchio decorato da uno smalto e una miniatura, delle quali una portarosario.

Fine del XIX secolo, cm. 2x8x4, cm. 2x4,5

€ 100-200

**68. Due scatole**

di diversa forma in lacca nera dipinta a dorature rispettivamente a motivi floreali e a paesaggi con figure.

Arte orientale del XIX secolo, cm. 4x11x8,5, cm. 5x31x6

€ 100-150

**69. Tre scatole**

di forma sagomata e circolare in avorio con coperchio centrato da un monogramma.

XIX secolo, cm. 2,5x6,5x5, cm. 2,5x5,5 (difetti)

€ 200-300

**70. Tre scatole**

di forma circolare in avorio con coperchio inciso a raffigurare animali della savana.

Cina, XIX secolo, d. cm. 6,5 (qualche difetto)

€ 200-300

**71. Scatola rettangolare**

in avorio con coperchio scolpito a raffigurare un drago che combatte contro due tigri.

Giappone, periodo Meiji, cm. 5,5x24x11,5 (qualche difetto)

€ 300-500

71



70



70



69









**72. Vaso**

a tromba in porcellana bianca. Corpo schiacciato finemente dipinto in policromia a vasi di fiori fra motivi fogliati e floreali; alcuni topolini si arrampicano su rami fogliati, il tutto reso in rilievo; due anse a dragone.

Cina, h. cm. 41 (felatura sulla base)

€ 200-300



73



74



**73. Piattino**

in porcellana bianca e policroma, dipinto a raffigurare un gruppetto di personaggi orientali di fronte a un'abitazione.  
Cina, XVIII secolo, d. cm. 13,5 (felatura al bordo); in una cornice coeva di legno dorato a mecca  
€ 300-500

**74. Due piatti**

in porcellana bianca e policroma dipinti a motivi floreali.  
Cina, XVIII secolo, d. cm. 23 (un piatto felato)  
€ 100-200

**75. Coppia di piatti**

in porcellana bianca e policroma dipinta a raffigurare un cespuglio di fiori e foglie avvivate da animali.  
Cina, XVIII secolo, d. cm. 21; al verso etichetta di Schubert Antichità, Milano  
€ 200-300



76



77

**76. Coppia di piatti**

in porcellana bianca e policroma dipinti a raffigurare un paesaggio con balaustra, figure e un tavolo.  
Cina, XVIII secolo, d. cm. 23; al verso etichetta di Schubert Antichità, Milano (restauri; felature)

€ 200-300

**77. Due piatti**

Famiglia Verde di forma ottagonale dipinti a paesaggio con volatili fra rami.  
Cina, XVIII secolo, d. cm. 25,5 (un piatto restaurato)

€ 100-200

**78. Cinque piatti**

di differenti misure in porcellana bianca e policroma dipinta a paesaggi con pagode.  
Cina, XVIII secolo, d. da cm. 23 a cm. 37 (difetti)

€ 200-300





**79. Cinque piatti**

in porcellana bianca e policroma dipinta a motivi floreali.  
Cina, XVIII secolo, d. cm. 23 (sbeccature, felature e restauri)  
€ 200-300



**80. Piatto**

in porcellana bianca dipinta in policromia a paesaggio con daino e volatili.  
Cina, XVIII secolo, d. cm. 34; a tergo etichetta di Schubert Antichità, Milano  
€ 300-500



83

**81. Coppia di piatti**

in porcellana bianca e policroma dipinti a vasi di fiori entro una bordura vegetale.

Cina, XVIII secolo, d. cm. 25 (sbeccatura minima)

€ 200-300

**82. Piatto**

in porcellana bianca e policroma dipinta a paesaggio con balaustra fra motivi floreali.

Cina, XVIII secolo, d. cm. 38

€ 200-300

**83. Piatto**

in smalti cloisonné policromi decorato a fiori e farfalle.

Cina, d. cm. 30

€ 100-200





**84. Coppia di vasi**

in smalto cloisonné blu decorato a grandi fiori policromi.  
Cina, h. cm. 62 (difetti; un vaso montato a lume)

€ 800-1.200





**85. Coppia di eleganti vasi**

in smalto cloisonné a fondo turchese con ornati a fitti motivi floreali. Corpo rastremato verso il basso; alto collo con apertura svasata; un drago in bronzo dorato e cesellato avvolge con le sue spire l'intera superficie dei vasi. Base circolare parimenti di bronzo dorato.

Cina, XIX secolo, h. cm. 60,5

€ 2.000-3.000



parte del 86

**86. Dodici antiche ciotole**

in terracotta invetriata verde alcune delle quali segnate da pennellate rese in cromia nera.  
Arte asiatica, da cm. 5x12 a cm. 4x17

€ 1.200-1.800

**87. Tre alzate**

in maiolica a diversa decorazione.

Arte orientale, d. da cm. 19 a cm. 23 (un'alzata con lieve sbeccatura al bordo)

€ 500-800



88

**88. Due sculture**

in legno scolpite a raffigurare ciascuna un saggio; unica base in tek.  
Cina, XIX secolo, le sculture h. cm. 11

€ 300-500



89

**89. Scultura**

in legno policromo raffigurante una divinità buddista in preghiera; occhi di vetro. Base rettangolare scolpita a roccia simulata.  
Giappone, XIX secolo, complessivamente h. cm. 48

€ 800-1.200



90

**90. Coppia di sculture**

in grès policromo modellate a raffigurare rispettivamente un saggio con bastone e un saggio con bottiglia.

Cina, XIX secolo, h. cm. 41 (mancanze e difetti)

€ 500-800

**91. Piccola scultura**

in bronzo dorato raffigurante un Buddha nella posizione del loto; bassetta quadrata di porfido.

Arte orientale, complessivamente h. cm. 15 (mancanze alla doratura)

€ 200-300

**92. Coppia di vasi**

a tromba in porcellana bianca, blu e rosso ferro dipinta a motivi floreali; profilo del bordo ondulato.

Cina, XIX secolo, h. cm. 63 (restauri al bordo)

€ 600-800



91





**93. Gabbietta**  
in metallo contenente un pappagallo Ara con piumaggio colorato,  
h. cm. 106  
€ 100-200





**94. Armadio**

in legno laccato rosso e dipinto a chinoiseries dorate;  
quattro ante sul fronte con serrature in metallo patinato.  
Cina, cm. 179x180x44,5

€ 1.500-2.500



95. Coppia di grandi pannelli  
a tempera su seta applicata su tela, dipinti a raffigurare personaggi orientali.  
Cina, XIX secolo, cm. 222x112  
€ 1.000-1.500



96. Elegante paravento  
a tre ante dipinte a tempera su carta applicata su tela a raffigurare  
paesaggi orientali con figure.  
Piemonte, XVIII secolo, cm. 240x355 (difetti)  
€ 2.500-3.500









**97. Quattro sedie**

in legno laccato verdino e dorato. Dossello dal profilo sagomato; quattro gambe di linea mossà in parte intagliate a motivi fogliati. Rivestite di stoffa a fiori.

Piemonte, XVIII secolo, cm. 107x46x43

€ 1.200-1.800

**98. Coppia di poltrone**

in legno laccato nero e dorato. Schienale di forma ovale lievemente avvolgente ornato da una greca intagliata che si ripete sulla fascia della seduta; braccioli arcuati desinenti in un ricciolo di voluta poggianti su montanti di linea mossà; gambe centinate su piedi ferini.

Roma, XVIII secolo, cm. 108x59x47

€ 1.000-1.500







**99. Letto**

in legno laccato verde con profili e ornati dorati: la testiera è caratterizzata da un cartiglio racchiudente la scena della Natività resa in lieve rilievo; la pediera da un cartiglio che comprende una scena mitologica animata da tre figure bacchiche. Le sponde dai profili sagomati a volute e riccioli di voluta sono altresì arricchite da foglie e composizioni di fiori in rilievo.

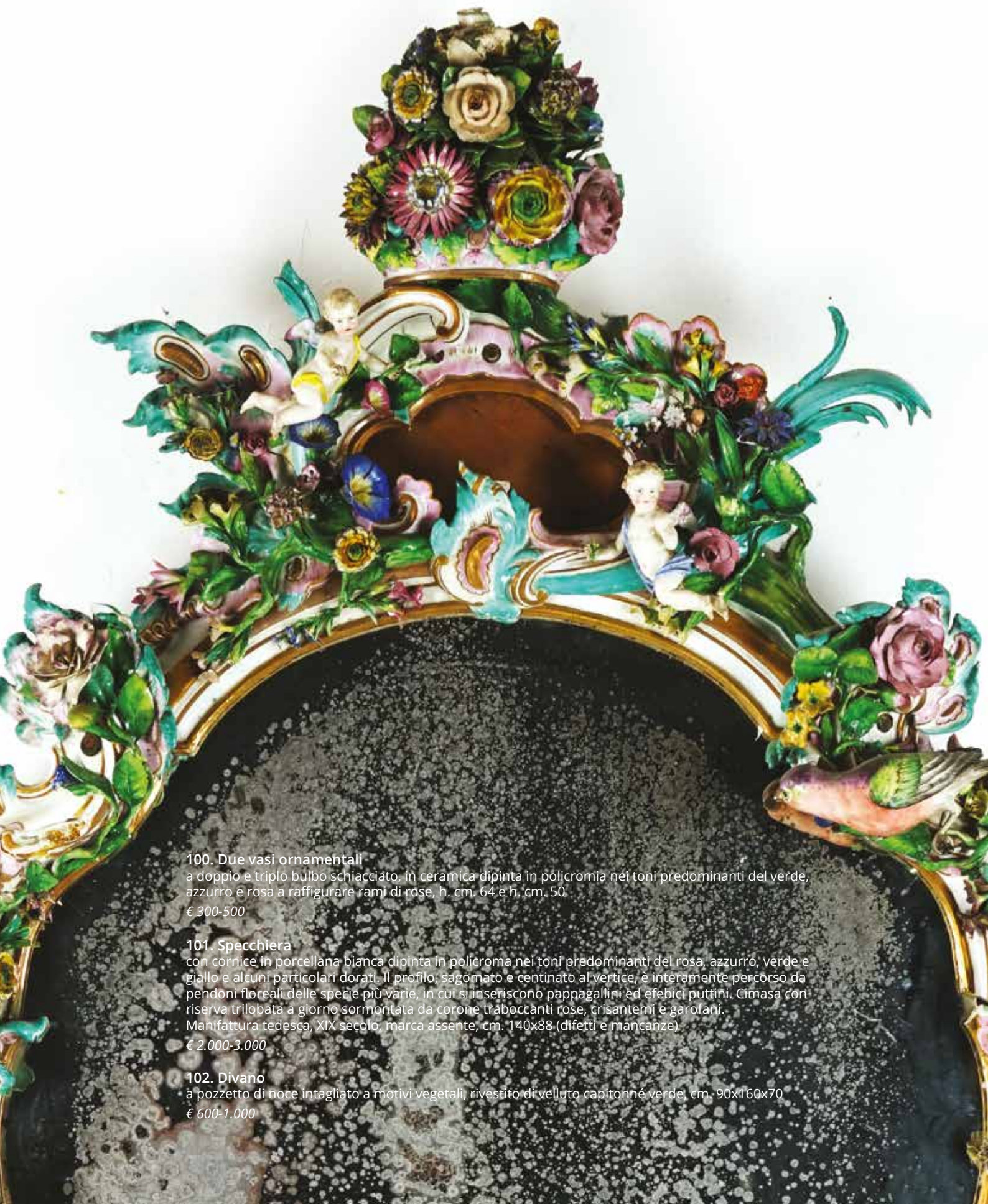
Venezia, XVIII secolo, cm. 234x156x250 (misure interne cm. 215x136)

Prov.: palazzo Orsini al teatro Marcello, ex collezione Scotti-Casanova

€ 5.000-8.000







**100. Due vasi ornamentali**

a doppio e triplo bulbo schiacciato, in ceramica dipinta in policromia nei toni predominanti del verde, azzurro e rosa a raffigurare rami di rose, h. cm. 64 e h. cm. 50

€ 300-500

**101. Specchiera**

con cornice in porcellana bianca dipinta in policroma nei toni predominanti del rosa, azzurro, verde e giallo e alcuni particolari dorati. Il profilo, sagomato e centinato al vertice, è interamente percorso da pendoni floreali delle specie più varie, in cui si inseriscono pappagallini ed efebici puttini. Cimasa con riserva trilobata a giorno sormontata da corone traboccanti rose, crisantemi e garofani. Manifattura tedesca, XIX secolo, marca assente, cm. 140x88 (difetti e mancanze)

€ 2.000-3.000

**102. Divano**

a pozzetto di noce intagliato a motivi vegetali, rivestito di velluto capitoné verde, cm. 90x160x70

€ 600-1.000



101



102



**103. Coppia di poltrone**

in legno dorato. Schienale di linea mossata centrato alla sommità da una rocaillata fogliata che si ripete, in modo simile, sulla fascia della seduta; braccioli desinenti in un ricciolo di voluta poggianti su montanti evidenziati da una foglia intagliata; gambe centinate.

Roma, XVIII secolo, cm. 107x70x48

€ 1.000-1.500

**104. Pittore francese del XIX secolo**

*Allegoria dell'Alchimia*

olio su tela, cm. 56x141. Bella cornice scolpita in legno laccato e dorato

€ 1.000-1.500

**105. Cassone**

in legno dorato. Fronte scolpito ad altorilievo raffigurante una scena con soldati, delimitata da due nicchie aggettanti ciascuna contenente la figura di un guerriero; piano apribile inciso a grandi motivi fogliati; piedi anteriori intagliati a mascherone, cm. 65x170x66 (qualche difetto)

€ 1.000-1.500



104



105

**106. Cornice**

in legno dorato e finemente inciso a reticolo su cui si posano foglie di palma e cespi di foglie di quercia con ghiande posti agli angoli; battuta piatta che anticipa una sequenza di foglioline di alloro con bacche rese in rilievo.

Inizi del XIX secolo, la luce cm. 97x60; la battuta cm. 99x63; massimo ingombro cm. 137x99

€ 1.500-2.500

**107. Specchiera**

di forma ovale con cornice di legno dorato e scolpito a festone con foglie e bacche.

XIX secolo, la luce cm. 73x58; massimo ingombro cm. 92x76

€ 400-600





109

**108. Specchiera**

di impianto verticale con cornice di legno dorato e finemente intagliato a motivi fogliati e rocailles; cimasa aggettante. XVIII secolo, cm. 111x58 (mancanza a un piedino)

€ 200-300

**109. Specchiera**

a tempietto in legno dorato. Luce sagomata superiormente arcuata, delimitata da due lesene aggettanti scolpite a motivi fogliati e definita superiormente da una sequenza di rocailles che ne seguono il profilo. Cimasa formata da due volute affrontate dalla punta accartocciata.

XVII secolo, la luce cm. 49x35; massimo ingombro cm. 77x60

€ 400-600

**110. Cornice**

a guantiera in legno dorato. Fascia intagliata a motivi floreali su fondo inciso a reticolo.  
Napoli, XIX secolo, la luce cm. 44,5x33,5 (cm. 47x36)

€ 200-300

**111. Cornice**

a guantiera in legno dorato inciso a composizioni fogliate su fondo a reticolo; battuta  
segnata da una sequenza di palmette ricorrenti.

Napoli, XIX secolo, la luce cm. 74,5x52 (cm. 77x54,5)

€ 200-300

**112. Grande brocca**

in maiolica bianca dipinta in giallo, azzurro e bruno a paesaggio con cavallo; ansa a treccia.  
Castelli, XVIII secolo, h. cm. 38 (difetti)

€ 150-250



**113. Piatto**

in maiolica bianca e policroma, dipinta nei toni del giallo, arancione, azzurro e verde a raffigurare nel cavetto un astronomo seduto sotto un albero; la tesa è decorata da fitti girali fogliati e corolle floreali; in cornice di legno scolpito e dorato. Castelli, fine del XVII secolo, d. cm. 22 (difetto alla cornice)

€ 3.000-5.000



**114. Formella**

rettangolare in maiolica policroma finemente dipinta a raffigurare una marina con casolare e figure intente in attività quotidiane.

Castelli, XVIII secolo, Francesco Saverio Grue (1686-1746), firmata in basso a destra: Dr.Grue f., cm. 13x20; in cornice di legno intagliato e dorato

€ 1.500-2.500



**115. Formella**

rettangolare in maiolica policroma finemente dipinta a raffigurare un paesaggio fluviale con castello e figure. Castelli, XVIII secolo, Francesco Saverio Grue (1686-1746), firmata in basso a destra: Dr.F.Grue f., cm. 16x24; in cornice di legno intagliato e dorato

€ 2.500-3.500



116



117

**116. Coppia di piattini**

in maiolica policroma, ciascuno dipinto a raffigurare un paesaggio con paesino arroccato e figure. Castelli, XVIII secolo, d. cm. 15; in cornice di legno dorato

€ 1.000-1.500

**117. Formella circolare**

in maiolica policroma dipinto a raffigurare un paesaggio con ruderi e figure. Castelli, XVIII secolo, d. cm. 16 (sbeccature al bordo); in cornice di legno dorato

€ 1.000-1.500



**118. Formella**

rettangolare in maiolica policroma finemente dipinta a raffigurare la Creazione di Adamo.  
Castelli, XVIII secolo, cm. 19x26; in cornice di legno dorato e intagliato

€ 2.500-3.500



119



120

**119. Placca**  
di forma quadrata in maiolica policroma raffigurante una scena con satiri.  
Castelli, firmata in basso a sinistra: Pardo fecit, cm. 25x25  
€ 200-300

**120. Coppia di stemmi nobiliari**  
in maiolica bianca e policroma modellati in rilievo a raffigurare un albero sovrastato da un elmo piumato.  
XVIII secolo, cm. 44x28 ciascuna  
€ 300-500





### 121. Piatto

in maiolica policroma nei toni del blu, giallo, arancione, marrone e verde dipinto a figura con rastrello e spada.  
Montelupo, 1640-1670, d. cm. 31 (felatura).

Per un esemplare simile al nostro si veda: C. Ravanelli Guidotti, *Maioliche "figurate" di Montelupo*, Firenze, 2012, p.114, p. 264, fig. 535.

Il piatto si può racchiudere nel cosiddetto gruppo dei volti "spagnoli" che, come scrive Carmen Ravanelli Guidotti, "si evidenzia per la fisionomia dei personaggi dai caratteri spagnoleschi, per lo più con baffi che sembrano uscire dalle narici (...). Il paesaggio riprende stilemi ricorrenti in altri gruppi, come grossi ciottoli in primo piano, ma può anche distinguersi per i picchi che sullo sfondo possono ergersi con cime inarcate, dalla caratteristica forma "a falce".

€ 500-800



**122. Orcio**

in maiolica bianca e policroma nei toni dell'azzurro, giallo, arancione e verde. Corpo ovoidale dipinto a fitti motivi fogliati centrato dal cartiglio con l'iscrizione TERIACA.FINE; due anse a delfino; corto beccuccio.

Montelupo, inizi del XVII secolo, h. cm. 35 (mancanza di smalto su corpo)

€ 800-1.200



**123. Piatto**

in maiolica bianca e policroma dipinta nei toni del giallo, arancione, blu e verde a losanghe con motivi floreali stilizzati.

Montelupo, seconda metà del XVI secolo, d. cm. 31

€ 500-800

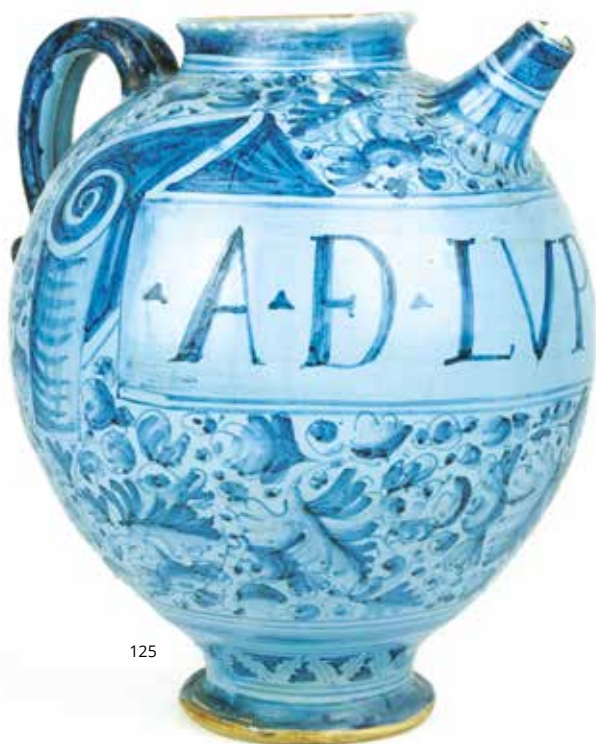


**124. Albarello**

in maiolica a fondo bianco dipinta sull'intera superficie in arancio, blu e giallo a raffigurare il cosiddetto motivo a "palmette persiane" alternate a minuti motivi di rosette e spirali di gusto moresco disposte simmetricamente.

Montelupo, prima metà del XVI secolo, h. cm. 28

€ 800-1.200



125

**125. Orcio**

in maiolica a fondo berrettino, corpo globulare dipinto a fitti motivi vegetali con foglie e frutti centrato da un cartiglio con l'iscrizione .A.D.LUPOLI.; corto beccuccio; ansa ricurva; piede circolare.

Roma, XVII secolo, h. cm. 35

€ 400-600

**126. Vasca**

in maiolica azzurra e blu modellata a valva di conchiglia, dipinta a minuti ornati floreali sparsi con volatili e insetti.

Pavia, prima metà del XVIII secolo, cm. 12,5x37x35

€ 500-800



126



**127. Vasca**

in maiolica bianca e blu in forma di valva di conchiglia  
dipinta a motivi floreali sparsi con volatili e insetti, centrata  
dalla figura di un putto con una pianta.

Deruta, prima metà del XVIII secolo, cm. 9x39x39

€ 500-800





129

**128. Piatto**

in maiolica a fondo avorio dipinto in bruno e blu a motivi floreali.  
Spagna, XIX secolo, d. cm. 33

€ 100-200

**129. Pannello**

composto da 4 formelle in maiolica policroma dipinte a composizione floreale.  
Caltagirone, XIX secolo, complessivamente cm. 40x40

€ 150-250

**130. Tre antiche formelle**

in maiolica bianca e azzurra a diversa decorazione.  
Olanda, cm. 13x13 (restauri e mancanze)

€ 50-100





**131. Vaso con coperchio**

in maiolica dipinta nei toni del giallo, azzurro e verde. Corpo ovoidale modellato in rilievo a grandi riserve contenenti ciascuna una scena di lotta fra un uomo e una fiera; anse laterali a testa di elefante sostenuta da due cariatidi maschili che sorreggono uno stemma contenente le iniziali IS; coperchio con presa in forma di putto seduto con cartiglio; sostegni formati da quattro cariatidi alate su piede circolare.

XIX secolo, h. cm. 66 (sbeccature)

€ 400-600



**132. Coppia di appliques**

in maiolica bianca e policroma a due luci; cartella parietale a cartiglio modellato nella parte inferiore a raffigurare un mascherone antropomorfo.

XIX secolo, cm. 65x47 (difetti)

€ 800-1.200





135

**133. Tre antichi piatti**

in maiolica bianca e blu, d. cm. 30

€ 200-300

**134. Antica ciotola**

in maiolica bianca e blu dipinta a fiori, cm. 8x28 (sbeccatura al bordo)

€ 150-250

**135. Bevi se puoi**

in maiolica verde e gialla; corpo ovoidale scanalato con presa ricurva.

Ariano Irpino, fine del XVIII secolo, h. cm. 26 (difetti)

€ 150-250

**136. Pilloliere con coperchio**

in maiolica bianca e policroma UNITO a 5 piatti parimenti in maiolica policroma, il pilloliere h. cm. 23, i piatti da d. cm. 16 a d. cm. 25

M.O.



**137. Cestino**

in terraglia bianca e policroma in forma di losanga con pareti traforate e dipinte a fiorellini.  
Francia, seconda metà del XVIII secolo, cm. 7x20x16 (restauro al bordo)

€ 200-300

**138. Due scatole**

in porcellana bianca e policroma montate in metallo dorato, dipinte rispettivamente a soggetti galanti e a marine con figure e galeoni; coperchi incernierati.

Francia, XIX secolo, cm. 11x18x12,5; cm. 7x13x9 (una scatola sbeccata e felata)

€ 500-800



139

**139. Grande vaso**

in porcellana bianca, blu e dorata. Corpo ovoidale dipinto a raffigurare un soggetto mitologico opposto a un paesaggio lacustre; montatura di bronzo dorato. Francia, periodo Napoleone III, h. cm. 80

€ 800-1.200

**140. Potiche con coperchio**

in porcellana blu, dorata e policroma. Corpo ovoidale dipinto a riserva con soggetto galante opposto a un paesaggio fluviale con chiesa; montatura di bronzo dorato.

Francia, periodo Napoleone III, h. cm. 70

€ 500-800

**141. Coppia di vasi**

a cratere con coperchio, in porcellana bianca, dorata, blu e policroma dipinti a motivi floreali; due anse a ramoscello ricurvo; alta base parallelepipedica.

Francia, XIX secolo, h. cm. 50

€ 400-600

**142. Tête-à-tête**

in porcellana a fondo azzurro finemente dipinto in policromia a motivi floreali e profili orientali. Si compone di una caffettiera, una zuccheriera a coperchio, una lattiera, una coppia di tazze da caffè con piattino e un vassoio.

Francia (una tazza incollata)

€ 150-250



140



141

145 - part.



144 - part.





**143. Coppia di vasi**

con coperchio in porcellana policroma. Corpo ovoidale dipinto a motivi floreali; due anse a voluta.  
Francia, h. cm. 39 ciascuno

€ 150-250

**144. Quattro sculture**

in porcellana bianca e policroma raffiguranti altrettanti ufficiali napoleonici.  
Capodimonte, h. cm. 25

€ 300-500

**145. Otto sculture**

in porcellana bianca e policroma raffiguranti militari appartenenti a diversi corpi.  
Capodimonte, h. cm. 23

€ 1.000-1.500

**146. Coppia di sculture**

in terracotta raffiguranti rispettivamente il busto di Demostene e il busto di Giulio Cesare.  
Napoli, XIX secolo, Giovanni Mollica, ciascun busto siglato G.M. a tergo, h. cm. 22

€ 800-1.200

**147. Mendicante calvo**

con porro sulla testa e gozzo.

Vestitura: camicia di lino bianco, brache di lino marrone.

Accessori: chitarra lignea.

Fine del XVIII-inizi del XIX secolo, h. cm. 36

€ 1.000-1.500

**148. Villana nobile**

con acconciatura trattenuta sulla nuca.

Vestitura: camicia di lino bordata di trine, corpetto in velluto ocra a righe con maniche staccate e annodate in velluto rosso; gonna in raso ocra gallonato, grembiule in velluto rosso bordato di nastri e galloni.

Napoli, XIX secolo, h. cm. 44

€ 2.500-3.500

**149. Villano nobile**

con incipiente calvizie.

Vestitura: gilet in spolinato fondo avorio, giubba di seta rosso bordeaux con bottoni rivestiti di filo argentato, brache di cotone verde con galloni dorati.

Accessori: cintura di pelle.

Napoli, XIX secolo, h. cm. 42

€ 2.500-3.500

**150. Rustico**

con incipiente calvizie.

Vestitura: gilet, giubba e brache di tela rispettivamente blu e marrone.

Accessori: bisaccia di pelle.

Napoli, XIX secolo, h. cm. 37

€ 2.500-3.500

**151. Villano nobile**

Vestitura: camicia di lino, gilet in laminato fondo avorio, brache di cotone verde, lunga giubba in ormesino rosso bordeaux con bottoni in filo dorato.

Accessori: calze di seta color avorio.

Napoli, XIX secolo, h. cm. 41,5

€ 2.500-3.500





148

151

149

147

**152. Vincenzo Cinque**

Napoli 1852 - 1929

*Busto di pescatoriello sorridente*

bronzo patinato su base di onice, complessivamente h. cm. 43

Firma sul lato: V.Cinque

€ 200-300

**153. Gruppo**

in bronzo patinato e dorato raffigurante Nettuno in piedi su una conchiglia, sorretto da un tritone e cavalli marini, da un modello di Luigi Avolio, cm. 55x26x21

€ 800-1.200

**154. Eugenio Avolio**

Napoli 1876 - 1929

*Allegoria dell'Autunno*

*Allegoria dell'Inverno*

coppia di sculture in bronzo patinato, h. cm. 25

Firma sulla base: Avolio

€ 1.500-2.500

**155. Eugenio Avolio**

Napoli 1876 - 1929

*Trionfo di sirene*

gruppo in bronzo patinato, h. cm. 34

Firma sulla base: Avolio

€ 1.500-2.500

**156. Eugenio Avolio**

Napoli 1876 - 1929

*Putto con cornucopia*

bronzo patinato, h. cm. 28

Firma sulla roccia: Avolio

€ 1.800-2.200

**157. Eugenio Avolio**

Napoli 1852 - 1929

*Nettuno*

scultura in bronzo patinato, h. cm. 63

Firma sulla roccia: Avolio

€ 2.500-3.500





153

157

154

156



**158. Grande pendola**

placcata in malachite e bronzo dorato e cesellato, qualificata da una figura femminile panneggiata in bronzo patinato appoggiata alla cassa parallelepipedica che ospita il quadrante circolare in smalto bianco con indici in numeri romani.  
Francia, XIX secolo, cm. 64x52x18

€ 3.000-5.000



**159. Pendola**

a casetta placcata in malachite guarnita di bronzi cesellati e dorati; meccanismo firmato Vincenti et Ciè.  
Francia, XIX secolo, cm. 42x45x24 (difetti)

Vincenti fu un orologiaio molto apprezzato. Di nascita corsa, si stabilì nel 1823 a Montbéliard costruendo meccanismi di sua progettazione. Dopo la sua morte nel 1834, l'attività fu portata avanti da Roux et Ciè per tutto il XIX secolo con il nome di Vincenti et Ciè, a cui fu conferita la Medaille d'Argent nel 1855.

€ 1.800-2.500







161

**160. Tavolo**

lastronato in noce. Piano circolare sostenuto da un montante centrale a rostro di colonna scanalata poggiante su una pedana di forma centinata a cui si raccordano quattro gambe di linea mossata con collare superiore scolpito a cespo fogliato.

XIX secolo, cm. 78x160

€ 3.000-5.000

**161. Otto sedie**

di noce. Dossello a giorno intagliato a ventaglio con profilo a merletto; gambe a sciabola.

XIX secolo, cm. 90x45x39 (lievi difetti)

€ 1.200-1.800

**162. Credenza**

lastronata in radica di noce. Fronte a due portine sottese a due tiretti, delimitati da lesene scantonate.

XIX secolo, cm. 90x105x53

€ 500-800





**163. Trumeau**

lastronato in radica di noce e decorato da scorniciature ebanizzate in rilievo. La parte inferiore con fianchi concavi e prospetto centralmente bombato a quattro cassetti sottesi a una calatoia celante cinque tiretti; quella superiore a due ante con specchio. Alta cimasa a timpano spezzato; corte gambe a balaustro.

Milano, XVIII secolo, cm. 250x140x60

€ 30.000-50.000



**164. Bartolomeo Pedon (attr.)**  
Venezia 1665 - 1732

*Paesaggio fluviale con ruderi e figure*  
*Paesaggio lacustre con ruderi e figure*  
coppia di oli su tela, cm. 60x74  
€ 8.000-12.000







165. Pittore veneto del XVIII secolo  
*Paesaggio fluviale con borgo e figure*  
olio su tela, cm. 54x80  
€ 4.000-6.000



**166. Jan Both**  
Utrecht 1610 - 1652

*Paesaggio fluviale con figure*  
*Paesaggio fluviale con figure e rudere arroccato*

coppia di oli su tela, cm. 53,5x87  
€ 8.000-12.000









**167. Gennaro Greco**  
Napoli 1677 - 1714

*Capriccio architettonico con figure*  
olio su tela, cm. 74x100  
€ 8.000-12.000



168. Pietro Paltronieri (attr.)

Mirandola 1673 - Bologna 1741

*Capriccio architettonico con rovine e figure*

coppia di oli su tela, cm. 48x38; cornici coeve di legno dorato

€ 4.000-6.000



169



**169. Luigi Zuccoli**  
Milano 1815 - 1876

*Interno ciociaro*

olio su tela, cm. 40x30

Firma e luogo in alto a destra: L.Zuccoli Roma

€ 600-1.000

**170. Scrivania da centro**

lastronata in noce e radica di noce. Piano rettangolare; tablette estraibile sotto il piano. Fronte a tre cassetti disposti in linea; due portine laterali sottostanti; gambe di linea mossa.

Italia settentrionale, XVIII secolo, cm. 80x104x56

€ 800-1.200



171. Pittore lombardo del XIX secolo

*Ritratto di gentildonna con cuffia*

olio su tela, cm. 87x67,5

€ 2.500-3.500



172. Tre appliques  
con cartella parietale in metallo dipinto e traforato; tre luci ciascuna,  
cm. 64x69  
€ 600-900







**173. Comodino**

lastronato in noce e legni di varie essenze, filettato a intarsio sul piano, sul fronte e sui fianchi; prospetto a un'anta; gambe a obelisco.  
XVIII secolo, cm. 80x55x45  
€ 300-500



**174. Elegante comodino**

lastronato in noce e intarsiato in essenze pregiate sul piano, sul fronte e sui fianchi a minuti ornati geometrici. Prospetto a due cassetti separati al centro da un'anta scorrevole; pomelli in smalti policromi; gambe a obelisco.  
XVIII secolo, cm. 92x54x42  
€ 300-500



**175. Scaletta da biblioteca**  
in mogano.

XIX secolo, h. cm. 116

€ 300-500

**176. Antico tavolo**

di noce con piano di linea centinata sostenuto da due montanti a lira riuniti da una traversa sagomata, cm. 79x143x75

€ 400-600

**177. Coppia di piccole commodes**

di forma bombata lastronate in noce con prospetto a tre cassetti, interamente intarsiate in parte in avorio a raffigurare sul fronte e sul piano scene di caccia e sui fianchi losanghe contenenti motivi floreali; grembiale centinato; gambe di linea eversa.

Lombardia, XIX secolo, cm. 78x76x35

€ 1.000-1.500



il piano









**178. Raro mobile a due corpi**

di impianto architettonico in legno ebanizzato interamente decorato da formelle sagomate in marmi policromi e pietre dure, fra i quali spiccano il rosso antico, il lapislazzuli e il diaspro. La parte superiore a due ante centrate da una placca sagomata intarsiata a ramoscello di campanule: dall'apertura delle ante si svela un interno scandito da quattro colonnine in marmo con capitelli di bronzo dorato che definiscono ciascuna un cassetto con il fronte a nicchia che circonda una scultura muliebile in bronzo dorato resa a tutt'orlo; una portina e una serie di tiretti sovrastanti e sottostanti completano l'interno. La parte inferiore a due ante e un cassetto sovrastante; cappello con una ringhiera dai balaustri di marmo policromo, interrotta al centro da una composizione di campanule intarsiata entro una sorta di torretta parallelepipedica.

Firenze, Opificio delle Pietre Dure, XIX secolo, cm. 232x110x45

€ 15.000-25.000









**179. Elegante piano**

rettangolare con cornice in marmo portoro interamente decorato in mosaico bianco e nero a raffigurare un rosone geometrico circondato da elementi a serpentine intrecciate entro una bordura quadrata. Il piano poggia su una base in legno laccato e dorato con gambe a obelisco scolpite a cariatide egizia.

Il piano Roma, XVIII secolo, cm. 5x114x65, la base cm. 58x110x61 (qualche mancanza alla cornice del piano; due piedi della base difettosi)

€ 6.000-9.000



180



**180. Vassoio ovale**

in papier maché dipinto a dorature a tralci d'uva su fondo nero. Completo di supporto ligneo.

Inizi del XX secolo, cm. 77x62 (difetti)

€ 200-300

**181. Vassoio**

di forma rettangolare in tocca dipinta in policromia su fondo nero a raffigurare un paesaggio con figure orientali. Completo di supporto ligneo.

XIX secolo, cm. 50x68 (difetti)

€ 100-200



181





182. Theodore Delamarre  
1824 - 1883

*Conversazione orientale*

olio su tela, cm. 24,5x18,5

Firma in basso a sinistra: Theodore Delamarre

€ 1.500-2.500



**183. Grande cachepot**  
di forma ottagonale in ceramica nei toni del marrone decorato a  
figure orientali rese in rilievo, cm. 56x65  
€ 200-300



**184. Braciere**

in ottone composto da un recipiente circolare con due maniglie e coperchio a campana;  
quattro zampe desinenti in un ricciolo poggianti su pedana circolare munita di rotelle.  
Manifattura orientale, inizi del XX secolo, cm. 86x92 (lievi difetti)

€ 800-1.000



**185. Vaso**  
a doppio bulbo in rame sbalzato e decorato da smalti policromi a fasce parallele raffiguranti sequenze di animali alternate a motivi floreali e a riserve contenenti motivi decorativi e iscrizioni.  
Arte islamica, XIX secolo, h. cm. 85  
€ 600-1.000



**186. Camino**

in marmo giallo e ricche guarnizioni in ottone e bronzo dorato e patinato; piano rettangolare sostenuto da una coppia di colonne libere in marmo con capitelli compositi; la bocca del focolare d'impianto architettonico è decorata da una sequenza di medaglioni circolari di gusto esotico-moresco.

Fine del XIX-inizi del XX secolo, cm. 130x135x28

€ 3.000-5.000



189



188





190 - part. del verso

**187. Scultura**

in bronzo patinato raffigurante un cacciatore berbero a cavallo; base di marmo.  
XIX secolo, complessivamente cm. 78x60x30

€ 600-800

**188. Coppia di vasi**

a boccia in ceramica sfumata marrone percorsi da costolature elicoidali, h. cm. 26

€ 300-500

**189. Coppia di vasi**

in ceramica a fondo marrone sfumato. Corpo ovoidale percorso da costolature elicoidali, h. cm. 56

€ 400-600

**190. Paravento**

a tre ante in legno ebanizzato con velluto controtagliato nei toni del viola e azzurro; al verso  
ciascun'anta è caratterizzata da un leone rampante stampato nelle tonalità dell'oro e del viola.  
Venezia, XX secolo, cm. 130,5x192

€ 100-150



**191. Coppia di poltrone**

da centro in legno naturale con schienale, braccioli, montanti e gambe di linea  
mossa; rivestite in tessuto veneziano stampato a fondo avorio.

Francia, le poltrone XVIII secolo, cm. 73x63x50

€ 300-500

**192. Schermo**  
in legno rivestito di velluto controtagliato a motivi vegetali nelle  
tonalità del giallo, verde e rosso; cimasa centinata.  
Venezia, anni '70, cm. 122x95x31  
€ 100-200





**193. Commode**

in legno laccato a fondo rosso; piano sagomato; fronte con due ante e fianchi mossi abbelliti da riserve racchiudenti stampe paesaggistiche animate da figurette in costume dell'epoca; gambe a voluta riunite da traversa.

XIX secolo, cm. 103x120,5x48,5

€ 800-1.200



194. Cinque incisioni  
UNITE a un disegno a matite colorate  
raffigurante un nudo femminile disteso, le  
incisioni cm. 22x11, cm. 32x44; il disegno  
cm. 18x25 (lievi difetti)  
€ 100-200



195

**195. Coppia di stampe su carta**

raffiguranti le riproduzioni della Colonna Traiana e della Colonna Antonina dagli originali di Giovanni Battista Piranesi. Montate su supporto rigido, cm. 297x47x2

€ 800-1.200

**196. Xilografia**

raffigurante Milone da Crotona, dall'originale di Ugo da Carpi. XVIII secolo, cm. 34x45 (fioriture sparse)

€ 300-500

**197. Giovanni Battista Piranesi**

Mogliano Veneto 1720 - Roma 1778

*Bassorilievo antico che si vede nel Portico della Chiesa de' SS. Apostoli...*

acquaforte, la lastra cm. 47,2x71,2

In basso a sinistra si legge: "Cavalier Piranesi del.e inc."

Filigrana giglio entro doppio cerchio, tiratura romana  
€ 800-1.200





**198. Giovanni Battista Piranesi**

Mogliano Veneto 1720 - Roma 1778

*La tomba di Nerone*

acquaforte, il foglio cm. 55,8x80,3 (piccolo strappo sul margine in alto al centro)

In basso a sinistra si legge: "Piranesi inventò, ed incise". In basso a destra si legge: Ap.º Piranesi dirimpetto l'Accademia di Francia in Roma".

*Gli scheletri*

acquaforte, il foglio cm. 55,8x80,2

In basso a destra entro l'incisione "Piranesi F."

*L'arco trionfale*

acquaforte, il foglio cm. 55,7x80

Edizione romana, Il stato

In basso a sinistra dentro l'incisione si legge: "Piranesi inv; incise, e vende in Roma in faccia all'Accademia di Francia"

*La targa monumentale*

acquaforte, il foglio cm. 55,7x80,2

In basso a sinistra dentro l'incisione: "Piranesi inv; incise, e vende dirimpetto all'Accademia di Francia in Roma"

Edizione di Parigi, 1801

€ 1.200-1.800





**201. Pittore della fine del XVIII secolo**

*Veduta di Piazza del Popolo a Roma*

tempera su pergamena, cm. 21x32,7 (piccoli difetti)

€ 800-1.200

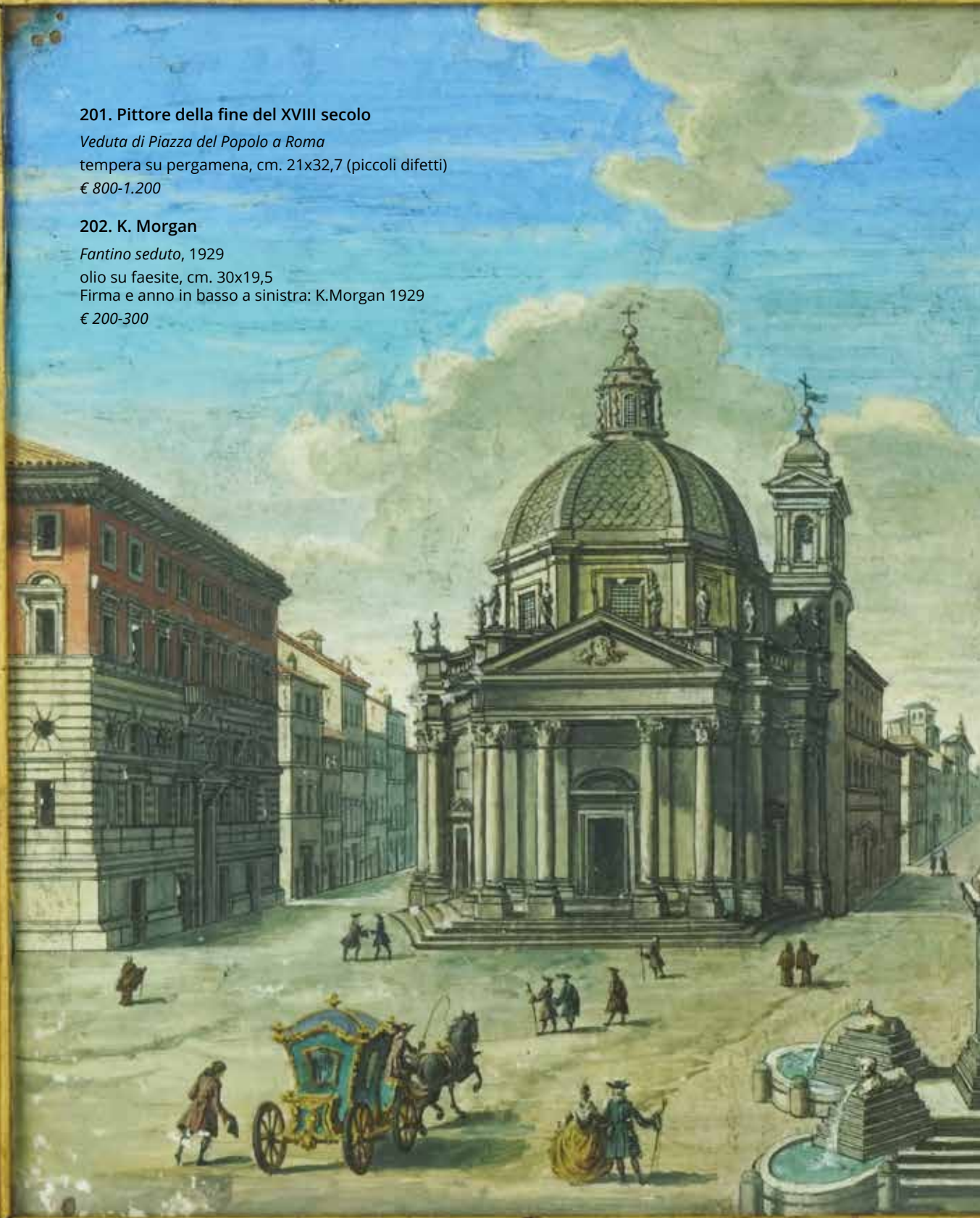
**202. K. Morgan**

*Fantino seduto*, 1929

olio su faesite, cm. 30x19,5

Firma e anno in basso a sinistra: K.Morgan 1929

€ 200-300







**203. Custodia**

rivestita in cuoio rosso stampato in oro contenente un libro di orazioni, un taccuino e un portamonete placcati in tartaruga e intarsiati in oro basso, ciascuno recante una corona comitale incisa con monogramma.

XIX secolo, la custodia cm. 29x15

€ 600-800



**204. Scatola**  
di forma rettangolare in legno interamente rivestita in paglia colorata a motivi geometrici: sul coperchio vi è una veduta di Portoferraio all'Isola d'Elba; all'interno vani e segreti. Un cassetto sulla parte inferiore del fronte. Italia centrale, XIX secolo, cm. 13,5x31,7x25 (piano fessurato)  
€ 200-300



**205. Scultura**

in avorio raffigurante Cristo Crocifisso.

Francia, XVII secolo, la scultura h. cm. 14; massimo ingombro cm. 32x19

€ 200-300



**206. Cofanetto**

di forma rettangolare bombata in legno laccato e intarsiato in metallo dorato a volute fogliate e festoni; ricca montatura di bronzi cesellati e dorati. Francia, periodo Napoleone III, cm. 24x30x21 (mancanze)

€ 500-800



207



208

**207. Cassina nuziale**

di noce di forma parallelepipedica, finemente intarsiata a motivi floreali e filettature; piano apribile celante raffinati decori di fiori e volatili. Base sostenuta da quattro gambe tornite riunite da traversa.

Sicilia, fine del XVII-inizi del XVIII secolo, cm. 94x72x42 (lievi difetti)

€ 500-800

**208. Cassettone**

lastronato in noce e intarsiato a raffigurare un gioco di volute e rocailles sparse sull'intera superficie. Piano sagomato; fronte a quattro cassetti che seguono l'andamento ondulato del piano.

Italia centrale, XVIII secolo, cm. 93x132x59 (restauri)

€ 800-1.200





**209. Vetrina**

in legno dipinto ad imitare il marmo con particolari decorativi dorati. Corpo superiore con una portina arcuata a celare mensole portaporcellane; corpo inferiore scantonato con altre due antine; cappello a volute arricciate ricorrenti ed interrotte da stemma. Base modanata.

Marche, fine del XVIII-inizi del XIX secolo, cm. 260x105x42

€ 2.500-3.500

**210. Coppia di piccole consoles**

in legno laccato bianco e azzurro. Piano dal profilo mosso in broccatello di Spagna, con fascia sottostante intagliata a sequenza di foglie lanceolate; unico montante a voluta.

Genova, XVIII secolo, cm. 86x49x28 (mancanze)

€ 1.500-2.500

**211. Lanterna**

in tolla laccata e dorata; poggiante su un'asta in legno dipinto in bianco e rosso.

Venezia, XVIII secolo, complessivamente h. cm. 223 (qualche mancanza)

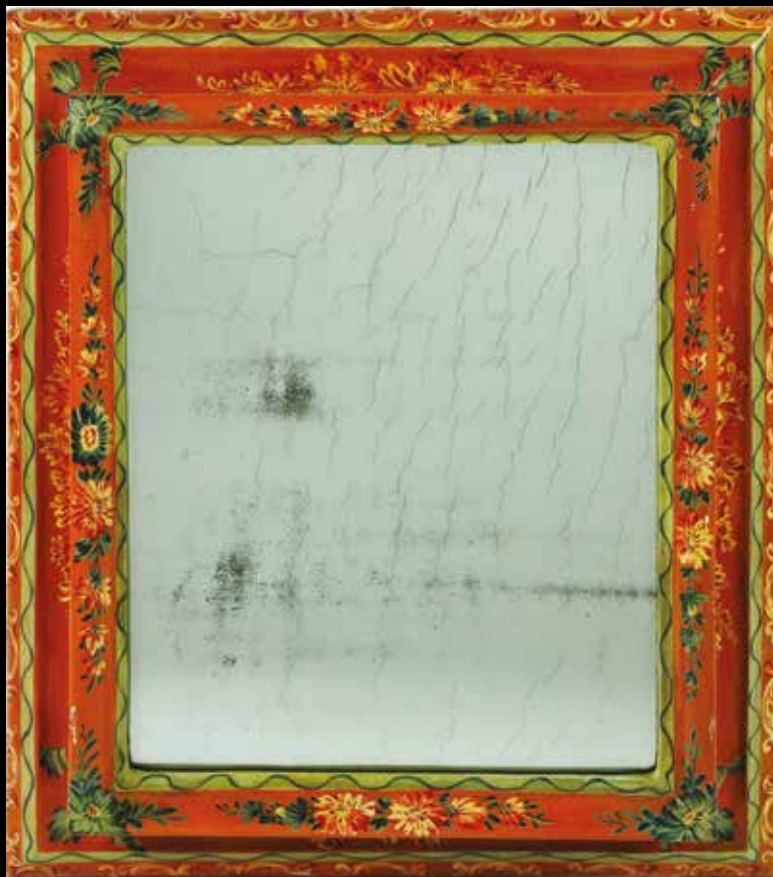
€ 400-600



211



**212. Coppia di specchiere**  
con cornici rettangolari in legno laccato rosso/arancio  
e finemente dipinto a motivi fogliati e floreali.  
Venezia, XVIII secolo, cm. 50x44,5 ciascuna  
€ 1.000-1.500

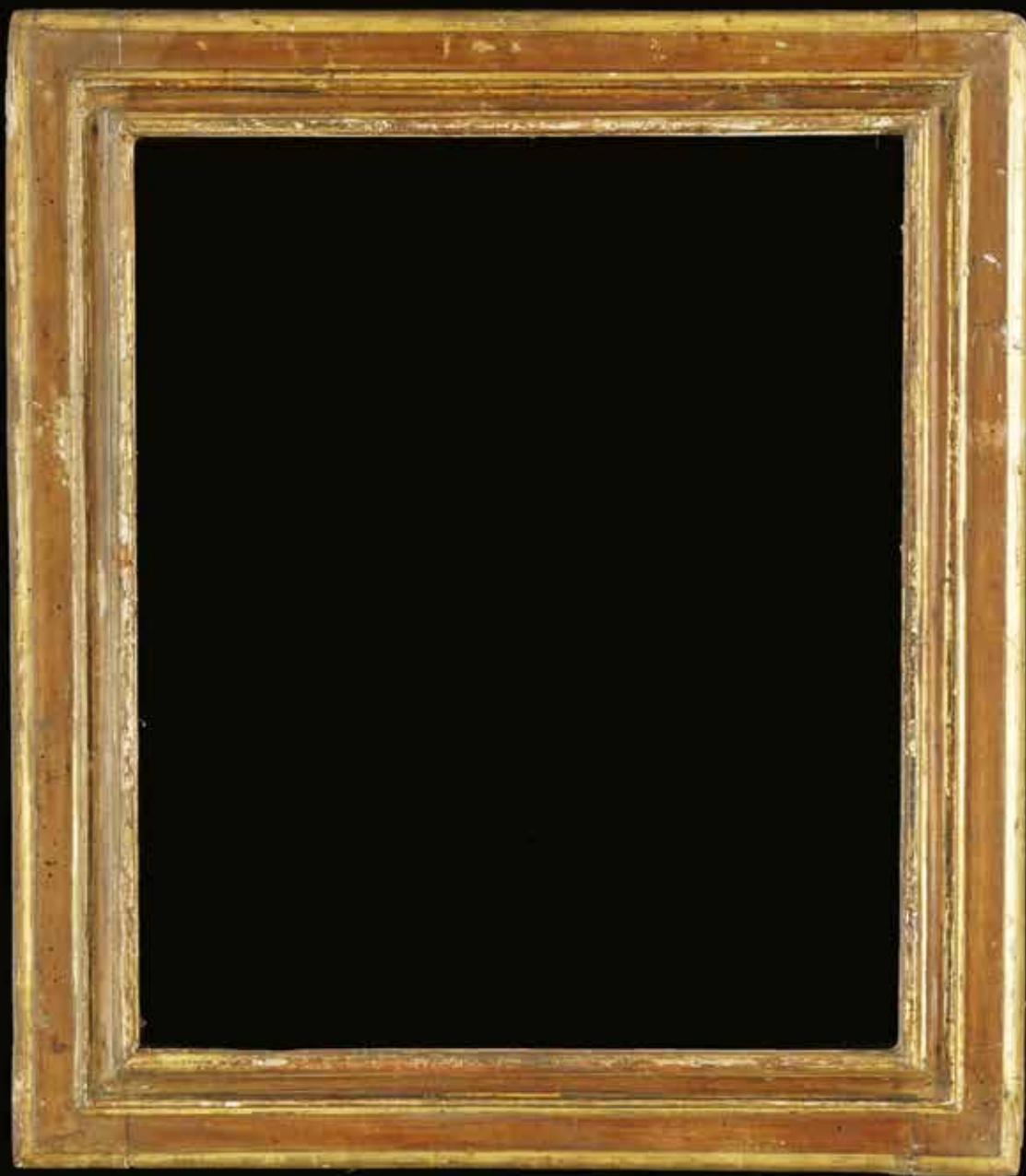




**213. Cornice**

modanata in legno laccato e in parte dorato; fascia piatta.  
Marche, XVII secolo, la luce cm. 51,5x66,5 (cm. 54,5x69)

€ 400-600



**214. Cornice**  
in legno naturale in parte dorato con fascia modanata.  
XVIII secolo, la luce cm. 57,5x48 (cm. 64x51)  
€ 300-500



215



215





216

**215. Coppia di antiche cornici**

in legno dorato con fascia traforata e scolpita a fitta ghirlanda di foglie.  
Italia settentrionale, la luce cm. 28x21 (cm. 28,5x22)

€ 100-200

**216. Coppia di poltrone**

in legno dorato. Dossello di linea mossà riccamente scolpito a rocailles; braccioli desinenti in un corposo ricciolo poggianti su montanti di linea mossà; gambe centinate.  
XIX secolo, cm. 107x67x57

€ 800-1.200



**217. Vetrina**

ad arco in legno dorato scolpito a motivi di gusto neoclassico quali candelabre fogliate e sequenze di ovoli e dentelli; lesene intagliate a motivi vegetali su fondo bulinato, poggianti su piedistalli qualificati da una testina di cherubino.

Prima metà del XIX secolo, cm. 250x152x23

€ 4.000-6.000







**218. Coppia di consoles**

con specchio, in legno laccato avorio e dorato. Le consoles con piano rettangolare dipinto a finto marmo seguito da una fascia intagliata a motivi fogliati; gambe anteriori arcuate riunite inferiormente a quelle posteriori di linea piatta. Le specchiere presentano i medesimi motivi decorativi arricchite però nella cimasa da due cornucopie che delimitano un medaglione circolare sormontato da una grande foglia lanceolata; due pinnacoli fiammati posti ai lati chiudono la decorazione.

XIX secolo, le consoles: cm. 88x95x48; le specchiere: cm. 188x95

€ 4.000-6.000



219

**219. Console**

in legno laccato e dorato. Piano rettangolare lastronato in alabastro nuvolato seguito da una fascia scolpita a girali fogliati e fioriti. Gambe troncoconiche scanalate.

Periodo Luigi XVI, cm. 94x124x60,5 (restauri alla laccatura e alla doratura)

€ 3.000-5.000

**220. Tavolino**

in legno dorato e intagliato con piano circolare di specchio; unico montante centrale a balaustra baccellato su quattro gambe a voluta, cm. 79x70

€ 200-300



221. Busto di Luigi XIV  
in marmo bianco parzialmente dorato,  
cm. 95x78  
€ 1.000-1.500



222

**222. Piatto**

in porcellana dorata e policroma modellato nel cavetto a raffigurare il busto di Enrico III di Francia con cappello piumato; tesa a riserve alternate contenenti ciascuna le iniziali H.H. e due gigli stilizzati, d. cm. 26

€ 200-300

**223. Coppia di grandi candelabri**

in bronzo dorato e riccamente cesellato a volute, rocailles e motivi floreali. Stelo a balaustro che sostiene cinque bracci per candela; la sesta luce emerge al centro, h. cm. 86

€ 1.500-2.500

**224. Coppia di candelabri**

in bronzo dorato e traforato, cesellati a corpose volute, rocailles e motivi floreali. Stelo in parte tornito su base triangolare, che sostiene quattro bracci per candela; la quinta luce emerge al centro, h. cm. 69

€ 800-1.200





**225. Coppia di candelieri**

in bronzo dorato. Stelo scanalato in parte cesellato a cespo fogliato, sostenuto da una base triangolare con testine di cherubino e festoni floreali su piedi ferini, h. cm. 67

€ 600-800



**226. Ostensorio**

in metallo dorato e argentato; stelo a fusto liscio che sostiene una raggiera centrata da un contenitore circolare impreziosito da granati, h. cm. 66

€ 300-500



**227. Paliotto**

lastronato in marmi policromi intarsiato  
a motivi geometrici: al centro una riserva  
circolare in breccia gialla.

XIX secolo, cm. 138x59

€ 800-1.200





**228. Angelo Cugliarero**  
Torino 1850 - 1903

*Giulietta e Romeo, 1882*

coppia di sculture in bronzo patinato, h. cm. 90, h. cm. 105  
Firma sulla base: A.Cugliarero 1882

€ 2.000-3.000





230

**229. Pittore lombardo del XIX secolo**

*Ritratto di gentildonna con ventaglio*

olio su tela, cm. 99x72

€ 2.500-3.500

**230. Pendola**

con cassa parallelepipedica in bronzo dorato e cesellato, centrata dal quadrante con indici in smalto bianco in numeri romani; superiormente un gruppo in bronzo patinato raffigura la lotta fra un guerriero ed un centauro.

Francia, circa 1820, cm. 51x44x20

€ 1.000-1.500



231. Coppia di colonnine  
in marmo policromo con capitelli ionici in marmo bianco, h. cm. 74  
€ 200-300





**232. Piano**  
circolare in marmo nero intarsiato a  
raffigurare una composizione con vasi  
all'antica in marmi e pietre dure, d. cm. 60  
€ 1.000-1.500



**233. Scultura**

in bronzo patinato raffigurante il busto di Minerva; poggiate su sostegno con piede circolare in marmo nero, il busto h. cm. 84, complessivamente h. cm. 122

€ 1.000-1.500



**234. Scultura**

in bronzo patinato raffigurante il monumento equestre a Bartolomeo Colleoni a cavallo, dall'opera originale di Andrea del Verrocchio a Venezia; base rettangolare in marmo. XIX secolo, cm. 58x52 circa (base esclusa)

**Lotto non presente in esposizione**

€ 600-900





237

**235. Coppia di sculture**

in bronzo patinato ciascuna raffigurante il busto di un Centauro Furietti, h. cm. 71

€ 1.500-2.500

**236. Coppia di grandi vasi**

con coperchio, in bronzo patinato. Corpo ovoidale sbalzato a motivi fogliati; due anse a foglia, piede circolare scanalato su base quadrata, h. cm. 120

€ 2.500-3.500

**237. Gruppo**

in bronzo patinato raffigurante Amore e Psiche, dall'originale di Antonio Canova al Louvre di Parigi, cm. 40x44x22

€ 600-900

**238. Francesco Parente**

Napoli 1885 - 1969

*Lo scugnizzo imbronciato*

bronzo patinato, h. cm. 35; base quadrata di marmo

Firma sul lato destro: F.Parente

€ 400-600





**239. Eugenio Maccagnani**  
Lecce 1852 - Roma 1930

*La partita a cricket*

scultura di bronzo patinato su base in marmo giallo antico,  
complessivamente cm. 50x34x28

Firma sulla base a sinistra: E.Maccagnani

€ 500-800



240







**240. Scultura**

in bronzo patinato raffigurante un leopardo, cm. 19x69  
€ 600-800

**241. Tavolo da salotto**

con base in bronzo patinato cesellato a figura femminile; piano  
rettangolare di vetro, cm. 42x120x70  
€ 1.500-2.500



242. Testa di rinoceronte  
in bronzo dorato montata su piedistallo con base quadrata,  
complessivamente cm. 43x35  
€ 400-600



244

**243. Scultura**

in vetro con inclusioni dorate su base in vetro nero, raffigurante un busto di Venere.  
Murano, Alessandro Barbaro, come da firma sulla base, complessivamente h. cm. 51  
€ 600-1.000

**244. Servizio**

in porcellana Apponyi composto da sei tazzine con relativo piattino, lattiera, due vassoi ovali e uno circolare,  
sei piatti da dolce e tre piatti piani.

Manifattura Herend

Si accludono nove sottopiatte in ceramica rosso bordeaux della manifattura Este

€300-500



**245. Dieci calici**  
in cristallo viola alla ruota.  
Francia, Baccarat, come da marchio all'acido, h. cm. 20  
€ 350-450



**246. Nove calici**  
in cristallo rosso e incolore con stelo sfaccettato, h. cm. 20  
€ 50-100



249

**247. Tovaglia**

in lino écru bordata in pizzo UNITA a 12 tovaglioli non pertinenti in lino e organza, la tovaglia cm. 340x130  
€ 50-100

**248. Tovaglia**

in organza di lino bianca decorata a motivi floreali completa di 24 tovaglioli, la tovaglia cm. 520x170  
€ 100-150

**249. Tovaglia**

in lino rosato ricamata a mano in azzurro a minuti motivi floreali, completa di 12 tovaglioli, la tovaglia cm. 220x180  
€ 50-100



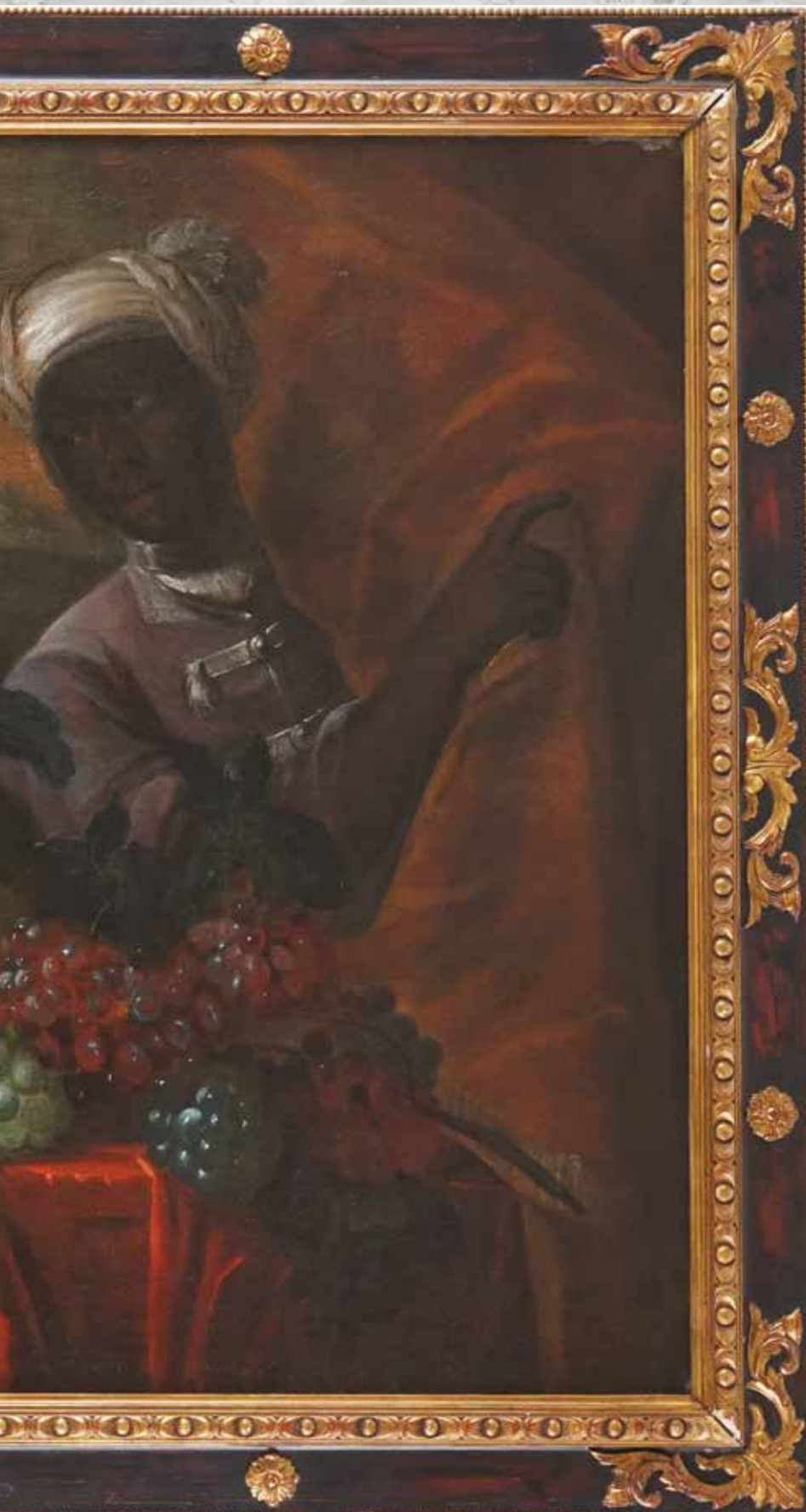
**250. Importante copritavolo**  
di forma rettangolare in pizzo ad ago di Venezia.  
Venezia, XIX secolo, cm. 300x170 ca.

Prov.: Conti Dobrzensky de Dobrzenicz, Venezia; Duchi Caffarelli Vergara di Craco, Roma  
€ 3.000-5.000









**251. Tovaglia**

di lino bianco ricamata a mano con inserti  
in pizzo, cm. 300x170

€ 50-100

**252. Tovaglia**

in cotone bianco ricamata a mano a motivi  
floreali con inserti in pizzo a tombolo,  
cm. 250x150

€ 50-100

**253. Juriaen Van Streek (attr.)**

Amsterdam 1632-1687

*Natura morta di frutta con servitore moro*

olio su tela, cm. 84x122

€ 4.000-6.000



254. Pittore napoletano del XVII secolo

*Natura morta con uva e uccellino*

*Natura morta con uva e pesche*

coppia di oli su tela, cm. 39,5x31 (un dipinto con difetto alla tela)

€ 1.500-2.000



**255. Paolo Porpora (attr.)**

Napoli 1617 - Roma 1673

*Natura morta con funghi, fiori, serpente e insetti*

olio su tela a sesto ovale, cm. 59x45; cornice coeva di legno dorato

€ 1.500-2.500



**256. Giacomo Nani**  
Porto Ercole 1698 - Napoli 1755

*Natura morta con frutta, ortaggi, cacciagione e un gatto*  
olio su tela, cm. 74,5x127 (qualche difetto alla tela)  
Firma in basso a destra: Giacomo Nani fc.  
€ 8.000-12.000





**257. Pittore del XIX secolo**

*Natura morta con zucca e cocomero*

olio su tela, cm. 44x59

€ 400-600

**258. Pittore degli inizi del XX secolo**

*Natura morta di frutta*

olio su tela, cm. 56x70

€ 600-1.000



259. Gylvia Glatter  
1886-1927

*Sorelle*

olio su tela, cm. 96x115

Firma in basso a sinistra: Glatter Gylvia

€ 2.000-3.000



**260. Pittore olandese del XIX secolo**

*Ritratto di uomo con barba*  
 olio su tavoletta, cm. 13,5x10,5  
 € 300-500

**261. Giuseppe Ponga (attr.)**

Chioggia 1856 - Venezia 1925  
*Veduta di Piazza San Marco con figure*  
 olio su tela, cm. 61x40  
 € 1.500-2.500







262. Emilio Alvarez Ayom  
Granada 1899 - 1972

*Marina asturiana*

coppia di oli su tela applicata su compensato, cm. 23x44

Firma in basso a destra, uno con luogo: Ayom Asturia

€ 1.000-1.500



263. Pittore toscano del XX secolo

*Scorcio di Piazza dei Miracoli*

olio su tela, cm. 70x50

€ 300-500



**264. Eugenio Bonivento**

Chioggia 1880 - Milano 1956

*Fondamenta del Palazzo Rezzonico*

*Traghetto per San Marco*

coppia di oli su compensato, cm. 32x43

Firma in basso a destra e in basso a sinistra: E.Bonivento

€ 1.000-1.500



**265. Aurelio De Bei**

*Mattino in Piazzetta*, 1929

olio su tela, cm. 35x45

Titolo, sigla e anno in basso a destra: *Mattino in Piazzetta* ADB/VII

€ 400-700





**266. Pittore olandese del XIX secolo**

*Scorcio di città fluviale con imbarcazioni e figure*

olio su tela, cm. 61x74

€ 300-500

**267. Pittore del XIX secolo**

*Paesaggio al tramonto con figure accanto a un fuoco*

olio su tela, cm. 41x61

Firmato in basso a sinistra

€ 1.000-1.500



268. Pittore francese del XIX secolo  
*La preghiera*  
 olio su tela, cm. 62x49; cornice di legno  
 dorato e riccamente scolpito  
 € 800-1.200

269. Telemaco Signorini (attr.)  
 Firenze 1835 - 1901  
*Pastore con gregge*  
 acquarello su carta, cm. 12x10  
 Firma in basso a destra: T.Signorini  
 € 200-300



part.



270. Pittore veneto del XVII secolo

*L'Esodo*

olio su tela, cm. 108x161

€ 2.500-3.500



271. Pittore toscano del XVII secolo  
*Madonna col Bambino e San Giovannino*  
olio su tela, cm. 122x172  
€ 4.000-6.000





272. Pittore napoletano del XVII secolo

*Sacra Famiglia con San Giovannino*

olio su tela, cm. 95x62

€ 800-1.200



273. Pittore toscano del XVII secolo

*Madonna col Bambino*

olio su tela a sesto circolare, d. cm. 61

€ 1.500-2.500





274. Pittore toscano del XVI secolo

*Madonna col Bambino, S. Giovannino, due angeli e santa martire*  
olio su tavola, cm. 125x91

€ 6.000-8.000

275. Adriaen van Stalbemt

Anversa 1580 - 1662

*San Gerolamo in preghiera*

olio su tela, cm. 49x69

Bibl.: K.Ertz, C.Nitze-Hertz, *Adriaen van Stalbemt*, Lingen, 2018, p. 382, n. 311

€ 6.000-8.000









276. Pittore bolognese del XVII secolo

*Ecce Homo*

olio su tela, cm. 50x42; bella cornice di legno dorato e scolpito a foglie

€ 1.500-2.500



277. Pittore francese del XVIII secolo

*Ritratto di Luigi XIV*

olio su tela, cm. 81x65 (difetti alla tela)

€ 1.500-2.500



278. Abraham Ducros (attr.)  
Maudon 1748 - Losanna 1810

*Rovine romane con figure*

acquarello su carta, cm. 64x76 (difetti alla carta)

€ 600-1.000



**279. Sfera**

in lumachella su basetta di legno, la sfera d. cm. 10  
*M.O.*

**280. Obelisco e piramide**

in marmi policromi, entrambi su basi in giallo antico e sottobasi rispettivamente di marmo portoro e marmo nero, h. cm. 41, h. cm. 20

€ 800-1.200

**281. Sfera**

in lapis su basetta in bronzo dorato e cesellato, la sfera d. cm. 15, complessivamente h. cm. 22

€ 300-500



**282. Coppia di obelischi**  
in marmo nero Marquina con particolari in giallo antico  
poggianti su basi parallelepipedo, h. cm. 101  
€ 1.200-1.800



**283. Centrotavola**

in marmo bianco, porfido, semesanto e marmi diversi; base ovale centrata da una colonna sormontata da un vaso; altri quattro vasi sono disposti a coppie, delimitati da una vasca.

Roma, XIX secolo, cm. 46x52x34

€ 600-800



**284. Originale pendola**

formata da una colonna in marmo verde/grigio a fusto liscio sulla cui sommità è posto un montante a ricciolo, che sostiene la cassa sferica a due fori di carica. Essa è segnata da indici in numeri romani. Poggiante su una base quadrata in legno dorato.  
XIX secolo, complessivamente cm. 92x30x30 (difetti)

**Lotto non presente in esposizione**

€ 600-900

**285. Pendola**

di forma architettonica con cassa in marmo nero; quadrante circolare in smalto bianco a due fori di carica con indici in numeri romani.  
Francia, XIX secolo, cm. 21x25x15

€ 150-250

**286. Due pendole cappuccine**

in bronzo con quadrante in smalto bianco e indici in numeri romani,  
h. cm. 8, h. cm. 12

€ 100-150





**287. Potiche con coperchio**

in finto marmo di Rima a imitazione del porfido e della breccia; corpo globulare schiacciato; coperchio a cupolino.  
Piemonte, XIX secolo, h. cm. 57 (piede sbeccato)

Tecnica peculiare della Valsesia, il finto marmo di Rima a metà dell'800 venne esportato in tutta Europa e utilizzato a scopo decorativo al Neue Museum di Berlino, al Palazzo Jussupov di San Pietroburgo e al Parlamento di Vienna; in Italia a Torino, in numerose chiese e palazzi, e a Milano alla Pinacoteca di Brera.

A proposito degli stuccatori di Rima, l'architetto Maximilian Messmacher di San Pietroburgo nel 1896 scrive: "hanno un talento eccezionale per la composizione dei colori e per il disegno del marmo artificiale, che è conforme a quello naturale".

€ 1.200-1.800



**288. Coppia di candelabri**

con stelo in bronzo patinato e cesellato a figura di vestale che sostiene tre bracci per candela in bronzo dorato, due dei quali in forma di stelo fogliato; base a rostro di colonna liscia in marmo bianco guarnita di festoni;

XIX secolo, h. cm. 51

€ 2.500-3.500



291

**289. Antica placca**

di forma rettangolare in bronzo patinato finemente sbalzata a raffigurare la Vergine col Bambino incoronata da due angeli, cm. 14x8,5  
€ 300-500

**290. Antica sfera armillare**

in ferro; poggiante su base in legno dorato, d. cm. 10 circa  
€ 800-1.200

**291. Stemma**

in legno laccato, dorato e argentato sormontato da una corona.  
XIX secolo, cm. 54,5x35  
€ 200-300





**292. Grande tavolo**

lastronato in radica di noce, bois de rose, bosso e ciliegio. Piano ovale finemente intarsiato centralmente con motivo a stella circondata da una fascia a losanghe e motivi ornamentali; il piano è allungabile mediante meccanismo a manovella ed è dotato di 5 prolunghe di l. cm. 55 ciascuna. Completo di 12 sedie e 2 poltrone di legno scolpito con dossello intarsiato a simile motivo, il tavolo cm. 77x166x150 (chiuso), cm. 77x486x150 completamente allungato

€ 6.000-9.000





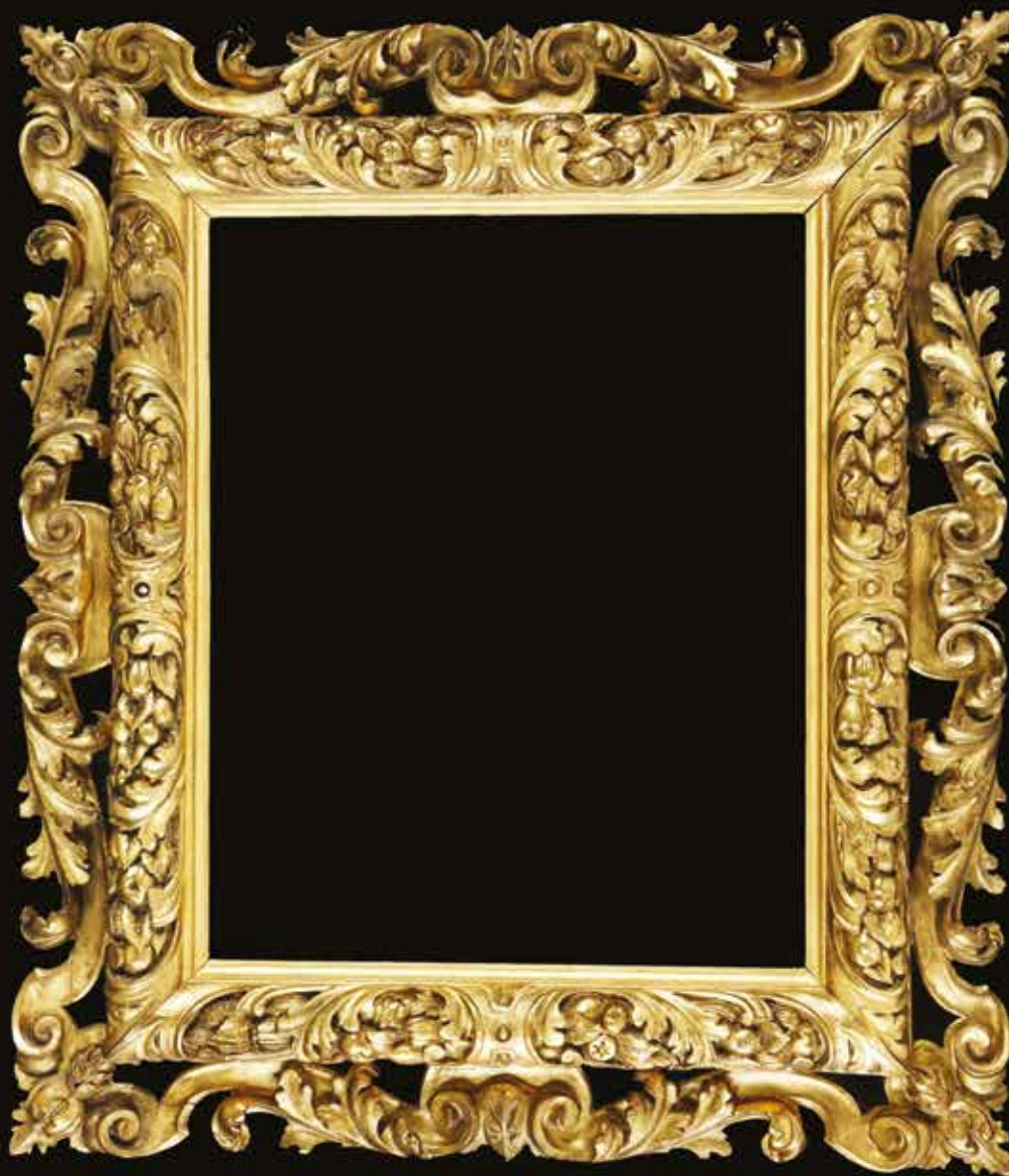


**293. Cornice**

in legno dorato. Fascia aggettante riccamente scolpita a festone di foglie con fiori e bacche; luce intagliata a sequenza di foglioline aperte ricorrenti; fascia digradante al muro a nastrino ritorto. Fine del XVII secolo, la luce cm. 39x47,5 (cm. 40x48,5)

€ 400-600





**294. Cornice**

in legno dorato. Battuta a gola rovescia che anticipa la fascia riccamente scolpita a festone di frutti e foglie accartocciate; fascia digradante al muro intagliata e traforata a sequenza di volute fogliate disposte in simmetria. XIX secolo, la luce cm. 59x47 (cm. 65,5x50,5)

€ 400-600



**295. Specchiera**

con cornice in legno traforato e scolpito a volute fogliate disposte in simmetria.  
Manifattura fiorentina, XIX secolo, la luce cm. 50,5x36,5; massimo ingombro cm. 74x59  
€ 100-150

**296. Coppia di torcieri**

in legno dorato e scolpito; stelo a sezione esagonale poggiante su base triangolare; montati a lume.  
XVIII secolo, h. cm. 58 (qualche mancanza)  
€ 200-300

**297. Coppia di appliques**

in legno argentato e intagliato a rami fogliati ritorti che sostengono 4 luci.  
XIX secolo, cm. 30x53x28 (difetti)  
€ 200-300





298. Scaldavivande per bollito  
di forma ovale in metallo argentato, profili a cordellina e manici lignei, cm. 41x59x42  
€ 200-300



**299. Lotto**  
in argento composto da un centrotavola e 10 oggetti diversi, l'alzata cm. 6,5x26, peso complessivo gr. 360  
*M.O.*



**300. Zuccheriera**  
con coperchio in argento. Prese a testa di ariete; profilo inciso a palmette.  
Milano, Miracoli, h. cm. 7,5, peso gr. 383  
€ 200-300



**301. Bowl**  
in argento sterling sbalzata a valva di conchiglia.  
Milano, Carlo Mozzoni, cm. 6x13x13, peso gr. 188  
€ 100-150



**302. Servio da tè e caffè**

in argento a superficie liscia con fasce decorate a minuti ornati floreali. Si compone di teiera, caffettiera, kettle, zuccheriera con coperchio, lattiera, versatoio e vassoio.

Austria-Ungheria, XIX secolo, il vassoio cm. 66x45, peso complessivo gr. 8.884

€ 3.500-4.500



303



304



305



**303. Tabacchiera**

di forma rettangolare in lapislazzuli con montatura in rame dorato.  
XVIII secolo, cm. 3,5x8,5x6

€ 2.000-3.000

**304. Tabacchiera**

di forma ovale in oro 18kt. guilloché; sul profilo del bordo reca inciso il nome C.te Dupont Chaumont  
(Pierre Antoine Dupont-Chaumont, ambasciatore e generale dell'Impero, 1759-1838).  
Francia, periodo Luigi XVI, cm. 2x9x3, peso gr. 69

€ 3.000-5.000

**305. Tabacchiera**

di forma rettangolare in oro 18kt. finemente incisa e cesellata a volute fogliate su fondo guilloché;  
entro custodia originale.

Francia, XIX secolo, cm. 2x8,5x5, peso gr. 104

€ 4.000-6.000





**306. Tabacchiera**

di forma ovale in diaspro sanguigno foderato in oro rosa 14kt.; coperchio centrato da un cammeo in corallo finemente scolpito a raffigurare una vestale.

Francia, XIX secolo, cm. 2,5x7x5,5

€ 3.000-5.000





**307. Tabacchiera**

in porfido foderato in oro rosa 14kt.; coperchio centrato da un micromosaico con la veduta di Ponte Lucano.

Francia, XIX secolo, cm. 3x9x5

€ 7.000-10.000



308

**308. Camino**

in marmo bianco con montanti scolpiti a voluta fogliata e fascia superiore centrata dalla testa di un ariete, cm. 116x140x29  
€ 800-1.200

**309. Leone stiloforo**

in marmo bianco, cm. 26x34x12  
€ 400-700

**310. Scultura**

in marmo bianco e malachite raffigurante Paolina Borghese, dall'originale di Antonio Canova alla Galleria Borghese;  
base parallelepipedica scolpita a motivi a tenda, complessivamente cm. 57x60x20  
€ 1.500-2.500



309



310



**311. Scultura**

in marmo bianco raffigurante la Venere del  
Pomo, dall'originale di Bertel Thorvaldsen,  
h. cm. 150

€ 2.500-3.500



**312. Gruppo**  
in marmo bianco scolpito a raffigurare  
Venere e Cupido, h. cm. 97  
€ 2.000-3.000



**313. Scultura**  
in marmo nero e bianco venato raffigurante un busto di mora con turbante, cm. 86x56  
€ 2.000-3.000





**314. Scultura**

in marmo bianco raffigurante un busto di gentildonna con  
cappello piumato, cm. 75x48

€ 1.200-1.800





**315. Coppia di vasi**

in marmo bianco. Corpo ovoidale scolpito a teste di Mercurio; due anse a serpi intrecciate; sostegno scolpito a larghe foglie poggiate su base quadrata.

Francia, ultimo quarto del XIX secolo, h. cm. 80

€ 1.200-1.400

**316. Coppia di sculture**

in marmo bianco ciascuna raffigurante il busto di un guerriero con elmo piumato, h. cm. 81 ciascuna

€ 3.500-5.500



**317. Erma**

in marmo bianco e verde raffigurante una cariatide di bimba che sorregge una vasca, cm. 110x50x23  
€ 2.000-3.000

**318. Coppia di antiche acquasantiere**

con cartella parietale in marmo bianco dal profilo centinato, intarsiata in commesso di pietre dure e marmi policromi a raffigurare un volatile fra rami fioriti; vasca in giallo antico scolpita a valva di conchiglia.  
Firenze, Opificio delle Pietre Dure, cm. 30x18  
€ 2.000-3.000







**319. Fontana da muro**

in marmo bianco, giallo e nero. Vasca ovale di linea mossata scolpita a grandi riccioli di voluta; cartella parietale con profili parimenti a voluta; base scolpita a mensole fogliate e fiorite, cm. 176x140x70

€ 4.000-6.000

**320. Piano**

rettangolare in marmo nero riccamente intarsiato in marmi policromi e pietre dure a raffigurare una fitta decorazione fogliata disposta intorno a una sorta di rosone; la cornice raffigura elementi alternati quali ceste traboccanti frutta, pappagalli appollaiati, lire disposte angolarmente e cespi fogliati, cm. 182x91

€ 2.000-3.000





# BOLLI&ROMITI

## CASA D'ASTE IN ROMA

Bolli&Romiti srl  
Palazzo Cenci - Via Beatrice Cenci 9-9/A - 00186 Roma  
Tel. +39063200252 - Fax +390687670147- Cell. +39336546047  
Email offerte@bolliromiti.it

Compilare la presente scheda ed inviarla a Bolli&Romiti  
via fax: **+390687670147**  
oppure via email all'indirizzo di posta elettronica:  
**offerte@bolliromiti.it**

### MODULO OFFERTE (Offerta ritenuta valida se pervenuta almeno 2 ore prima dell'inizio della vendita)

NOME _____	
INDIRIZZO _____	
CITTA' _____	
C.A.P. _____	
TELEFONO _____	E-MAIL _____
CODICE FISCALE / P.IVA _____	C.I. _____

**E' necessario allegare copia del documento d'identità.**

Con il presente modulo mi impegno ad acquistare i lotti fino all'importo massimo da me indicato oltre i diritti d'asta. Ogni offerta sarà eseguita sulla base delle condizioni di acquisto stampate sul presente catalogo che dichiaro di aver letto ed accettato. Nessun tipo di responsabilità potrà essere attribuita a Bolli&Romiti per offerte inavvertitamente non eseguite o per errori relativi all'esecuzioni delle stesse.

LOTTO	DESCRIZIONE	OFFERTA SCRITTA (escluso diritti d'asta)	OFFERTA TELEFONICA (recapito)
		€	
		€	
		€	
		€	
		€	
		€	
		€	
		€	
		€	
		€	

Data \_\_\_\_\_ Firma \_\_\_\_\_

Le telefonate verranno effettuate nei limiti della disponibilità delle linee e potranno essere registrate: i potenziali acquirenti collegati telefonicamente acconsentono alla registrazione delle loro conversazioni. **L'offerta telefonica potrà essere richiesta per i beni con stima pari o superiore a € 300,00.** A parità di offerta sarà prevalente quella ricevuta in sala o quella pervenuta per prima. Non si accettano offerte inferiori al prezzo minimo di stima pubblicato in catalogo. **Al prezzo di aggiudicazione andranno aggiunti i diritti d'asta pari al 24% comprensivi d'iva.**

Data \_\_\_\_\_ Firma \_\_\_\_\_

## Condizioni di acquisto

**1)** **Bolli&Romiti** casa d'aste in Roma agisce quale mandataria con rappresentanza in nome proprio e per conto del venditore, ai sensi e per gli effetti dell'art. 1704 cod. civ., per la vendita dei beni indicati nell'allegato prospetto (di seguito "lotto"). Poiché la vendita deve considerarsi avvenuta tra il venditore e l'acquirente, **Bolli&Romiti** non assume alcuna responsabilità nei confronti dell'aggiudicatario, del venditore, o di qualsiasi altro terzo in genere, all'infuori di quelle derivanti dalla propria qualità di mandataria. Ogni responsabilità ex artt. 1476 ss. cod. civ. continua a gravare in capo ai venditori delle opere. Le vendite si effettuano al maggior offerente e si intendono per "contanti".

Il colpo di martello del banditore, nella sua funzione di direttore della vendita, determina la conclusione del contratto di vendita tra il venditore e l'acquirente.

**2)** I lotti posti in vendita sono da considerarsi come beni usati forniti come pezzi d'antiquariato e perciò non possono essere ritenuti come "prodotto" secondo la definizione di cui all'art. 3 lett. e) del Codice del consumo (D.Lgs. 6.09.2005 n. 206). La selezione e la scelta dei beni da esitare in asta è esclusiva facoltà di **Bolli&Romiti**; sarà sua discrezione inserire tali beni nella vendita più consona alla natura del lotto.

**3)** Ogni asta è preceduta da un'esposizione, per permettere al pubblico di esaminare e verificare attentamente ciascun lotto in vendita, allo scopo di appurarne tutte le qualità, come l'autenticità, lo stato di conservazione, il materiale, la provenienza e l'attinenza con quanto riportato in catalogo. Gli oggetti posti in asta sono venduti nel loro stato di fatto; gli esperti di **Bolli&Romiti** saranno lieti di fornire su richiesta un'opinione verbale o scritta circa il loro stato di conservazione, supportata, ove necessario, dall'invio di materiale fotografico o digitale. Tale parere, o condition report, non riveste carattere di totale completezza e potrebbe non segnalare difetti o restauri: esso non sostituisce l'esame diretto da parte dell'eventuale acquirente poiché rappresenta solo ed esclusivamente il parere soggettivo dei nostri esperti. Anche le descrizioni riportate in catalogo sono UNICAMENTE frutto della loro opinione, e sarà cura dell'acquirente verificare l'esatta corrispondenza fra il bene posto in asta e la relativa descrizione in catalogo. Nessun reclamo sarà possibile relativamente ai restauri, ai difetti e agli errori incorsi nella redazione del catalogo. Per quanto concerne gli oggetti meccanici ed elettrici (pendole, cappuccine, orologi da polso, lampade, automat, ecc.), **Bolli&Romiti** li considera per il loro aspetto puramente decorativo; pertanto non garantisce il loro funzionamento e suggerisce la verifica del sistema meccanico o elettrico da parte di un professionista.

**4)** I lotti posti in asta sono venduti nello stato in cui sono giunti presso **Bolli&Romiti** e in tale stato vengono presentati in esposizione, con ogni relativo difetto ed imperfezione quali rotture, restauri, mancanze o sostituzioni. Tali caratteristiche, anche se non specificate sul catalogo, non possono essere considerate determinanti alla contestazione della vendita. I beni di antiquariato per loro stessa natura possono essere stati oggetto di restauri o sottoposti a modifiche diverse: interventi di tale tipo non possono mai essere considerati vizi occulti o contraffazione di un lotto.

**5)** Le descrizioni o illustrazioni dei lotti contenute nei cataloghi, nelle brochures ed in qualsiasi altro materiale illustrativo hanno carattere meramente

indicativo e riflettono un'opinione, pertanto possono essere modificate prima che il lotto sia messo in asta. **Bolli&Romiti** non sarà quindi responsabile di errori ed omissioni per quanto scritto, ne' potrà essere ipotizzata la contraffazione, in quanto non viene fornita alcuna garanzia implicita o esplicita relativamente ai lotti in vendita. Le illustrazioni pubblicate in catalogo o in altro materiale illustrativo servono esclusivamente ad identificare il lotto e non possono in nessun caso essere considerate come fedeli rappresentazioni dello stato di conservazione dell'oggetto.

**6)** Le opere dei secoli XX e XXI (arte moderna e contemporanea) sono, solitamente, accompagnati dalle documentazioni degli organi (fondazioni, archivi, gallerie, ecc.) autorizzati ad esprimersi in merito alla loro autenticità, regolarmente pubblicate nella relativa scheda in catalogo. Nessun diverso certificato, perizia od opinione, richiesti o presentati a vendita avvenuta, potrà essere fatto valere quale motivo di contestazione dell'autenticità di tali opere.

**7)** Tutte le informazioni fornite sui punzoni dei metalli, sulla caratura ed il peso dell'oro, dei diamanti e delle pietre di colore sono da considerarsi puramente indicative e approssimative; **Bolli&Romiti** non potrà essere ritenuta responsabile per eventuali errori contenuti nelle suddette informazioni e per le falsificazioni ad arte degli oggetti preziosi. **Bolli&Romiti** non garantisce i certificati eventualmente acclusi ai preziosi eseguiti da laboratori gemmologici indipendenti, anche se riferimenti ai risultati di tali esami potranno essere citati a titolo informativo per gli acquirenti.

**8)** Per quanto riguarda i libri, non si accettano contestazioni relative a danni alla legatura, macchie, fori di tarlo, carte o tavole rifilate e ogni altro difetto che non leda la completezza del testo e-o dell'apparato illustrativo; ne' per mancanza di indici di tavole, fogli bianchi, inserzioni, supplementi e appendici successivi alla pubblicazione dell'opera.

**9)** Ogni contestazione, da decidere innanzitutto in sede scientifica fra un consulente di **Bolli&Romiti** ed un esperto di pari qualifica designato dal cliente, dovrà essere fatta valere in forma scritta a mezzo di raccomandata a-r entro quindici giorni dall'aggiudicazione. Decorso tale termine cessa ogni responsabilità di **Bolli&Romiti**. Un reclamo riconosciuto valido porta al semplice rimborso della somma effettivamente pagata, a fronte della restituzione dell'opera, esclusa ogni altra pretesa. In caso di contestazioni fondate ed accettate da **Bolli&Romiti** relativamente ad oggetti falsificati ad arte, purché la relativa comunicazione scritta pervenga alla stessa entro tre mesi dalla scoperta del vizio e comunque non più tardi di cinque anni dalla data della vendita, e sempre che l'acquirente sia in grado di riconsegnare il lotto libero da rivendicazioni o da ogni pretesa da parte di terzi ed il lotto sia nelle stesse condizioni in cui si trovava alla data della vendita, **Bolli&Romiti** potrà, a sua discrezione, annullare la vendita e rivelare all'aggiudicatario che lo richieda il nome del venditore, dandone preventiva comunicazione a quest'ultimo. In parziale deroga di quanto sopra, **Bolli&Romiti** non effettuerà il rimborso all'acquirente qualora la descrizione del lotto nel catalogo fosse conforme all'opinione generalmente accettata da studiosi ed esperti alla data della vendita o indicasse come controversa l'autenticità o l'attribuzione del lotto, nonché se alla data della pubblicazione del lotto la contraffazione potesse essere accertata soltanto svolgendo analisi difficilmente praticabili, o il cui costo fosse irragionevole, o che avrebbero potuto danneggiare e comunque comportare una diminuzione di valore del lotto.

**10)** Il banditore può accettare commissioni di acquisto delle opere a prezzi determinati, su preciso mandato, nonché fare offerte per conto terzi. Durante l'asta è possibile che vengano fatte offerte telefoniche, le quali sono accettate a insindacabile giudizio della casa d'aste e trasmesse al banditore a rischio dell'offerente. Tali collegamenti telefonici sono forniti da **Bolli&Romiti** a titolo gratuito e potranno essere registrati: i potenziali acquirenti collegati al telefono dovranno prenderne atto. Nessun reclamo o contestazione sarà accettato in merito ad offerte scritte, telefoniche o ricevute live, inavvertitamente non registrate o per errori relativi alle esecuzioni delle stesse.

**11)** Gli oggetti sono aggiudicati dal banditore; in caso di contestazione su di un'aggiudicazione, l'oggetto disputato viene rimesso all'incanto nella seduta stessa, sulla base dell'ultima offerta raccolta. Lo stesso può inoltre, a sua assoluta discrezione ed in qualsiasi momento dell'asta: ritirare un lotto, fare offerte consecutive o in risposta ad altre offerte nell'interesse del venditore, fino al raggiungimento del prezzo di riserva, nonché adottare qualsiasi provvedimento che ritenga adatto alle circostanze, come abbinare o separare i lotti o eventualmente variare l'ordine della vendita.

**12)** Prima dell'ingresso in sala i clienti che intendono concorrere all'aggiudicazione di qualsiasi lotto, dovranno richiedere il cartoncino con il numero di partecipazione, che verrà consegnato dal personale della casa d'asta previa comunicazione da parte dell'interessato delle proprie generalità ed indirizzo, con esibizione e copia del documento di identità; potranno inoltre essere richieste allo stesso referenze bancarie od equivalenti garanzie per il pagamento del prezzo di aggiudicazione e dei diritti d'asta. Al momento dell'aggiudicazione, chi non avesse già provveduto, dovrà comunque comunicare alla mandataria le proprie generalità ed indirizzo.

**Bolli&Romiti** si riserva il diritto di negare a chiunque, a propria discrezione, l'ingresso nei propri locali e la partecipazione all'asta; nonché di rifiutare le offerte di acquirenti non conosciuti o non graditi, a meno che venga lasciato un deposito ad intera copertura del prezzo dei lotti desiderati o fornita altra adeguata garanzia. In seguito a mancato o ritardato pagamento da parte di un acquirente, **Bolli&Romiti** non si assume alcuna responsabilità e nulla potrà essere da essa preteso da parte del venditore; potrà altresì rifiutare qualsiasi offerta fatta da quello stesso acquirente inadempiente o da un suo rappresentante nel corso di successive aste.

**13)** Al prezzo di aggiudicazione sono da aggiungere i diritti di asta pari al 24%, comprensivi dell'IVA prevista dalla normativa vigente. Qualunque ulteriore onere o tributo relativo all'acquisto sarà comunque a carico dell'aggiudicatario.

**14)** L'acquirente potrà versare un acconto all'atto dell'aggiudicazione e completare il pagamento entro tre giorni lavorativi, prima di ritirare la merce a sua cura, rischio e spesa; il ritiro dovrà essere effettuato comunque entro e non oltre dieci giorni lavorativi dalla fine della vendita. In caso di mancato pagamento, in tutto o in parte, dell'ammontare totale dovuto dall'aggiudicatario entro tale termine, **Bolli&Romiti** avrà diritto, a propria discrezione, di: a) restituire il bene al venditore, esigendo a titolo di penale da parte del mancato acquirente il pagamento delle commissioni perdute; b) agire in via giudiziale per ottenere l'esecuzione coattiva dell'obbligo d'acquisto; c) vendere il lotto tramite trattativa privata o in aste successive per conto ed a spese dell'aggiudicatario,

ai sensi dell'art. 1515 cod.civ., salvo in ogni caso il diritto al risarcimento dei danni. Decorso il termine di cui sopra, **Bolli&Romiti** sarà comunque esonerata da ogni responsabilità nei confronti dell'aggiudicatario in relazione all'eventuale deterioramento o deperimento degli oggetti ed avrà diritto di farsi pagare per ogni singolo lotto i diritti di custodia oltre a eventuali rimborsi di spese per trasporto al magazzino, come da tariffario a disposizione dei richiedenti. Qualunque rischio per perdita o danni al bene aggiudicato si trasferirà all'acquirente dal momento dell'aggiudicazione. L'acquirente potrà ottenere la consegna dei beni acquistati solamente previa corresponsione alla casa d'aste del prezzo e di ogni altra commissione, costo o rimborso inerente.

**15)** Per gli oggetti sottoposti alla notifica da parte dello Stato ai sensi del D.Lgs. 22.01.2004 n. 42 (c.d. Codice dei Beni Culturali) e ss.mm., gli acquirenti sono tenuti all'osservanza di tutte le disposizioni legislative vigenti in materia.

L'aggiudicatario, in caso di esercizio del diritto di prelazione da parte dello Stato, non potrà pretendere dalla casa d'aste o dal venditore alcun rimborso di eventuali interessi sul prezzo e sulle commissioni d'asta già corrisposte.

L'esportazione di oggetti da parte degli acquirenti residenti o non residenti in Italia è regolata dalla suddetta normativa, nonché dalle leggi doganali, valutarie e tributarie in vigore. Pertanto, l'esportazione di oggetti la cui datazione risale ad oltre cinquant'anni è sempre subordinata alla licenza di libera circolazione rilasciata dalla competente Autorità. **Bolli&Romiti** non assume alcuna responsabilità nei confronti dell'acquirente in ordine ad eventuali restrizioni all'esportazione dei lotti aggiudicati, né in ordine ad eventuali licenze o attestati che lo stesso debba ottenere in base alla legislazione italiana.

**16)** Con riferimento all'esportazione degli oggetti acquistati, saremo lieti di supportare gli acquirenti nelle attività relative alla spedizione e all'ottenimento della documentazione necessaria, mettendo a disposizione dei nostri clienti i contatti dei nostri partner logistici.

**17)** Per ogni lotto contenente materiali appartenenti a specie protette come, ad esempio, corallo, avorio, tartaruga, coccodrillo, ossi di balena, corni di rinoceronte, etc., è necessaria una licenza di esportazione CITES rilasciata dal Ministero dell'Ambiente e della Tutela del Territorio. Si invitano i potenziali acquirenti ad informarsi presso il Paese di destinazione sulle leggi che regolano tali importazioni.

**18)** Il diritto di seguito verrà posto a carico del venditore ai sensi dell'art. 152 della L. 22.04.1941 n. 633, come sostituito dall'art. 10 del D.Lgs. 13.02.2006 n. 118.

**19)** I valori di stima indicati nel catalogo sono espressi in euro e costituiscono una mera indicazione. Tali valori possono essere uguali, superiori o inferiori ai prezzi di riserva dei lotti concordati con i venditori.

**20)** Le presenti Condizioni di Acquisto, regolate dalla legge italiana, sono accettate tacitamente da tutti i soggetti partecipanti alla procedura di vendita all'asta e restano a disposizione di chiunque ne faccia richiesta. Per qualsiasi controversia relativa all'attività di vendita all'asta presso **Bolli&Romiti** è stabilita la competenza esclusiva del foro di Roma.

**21)** Ai sensi dell'art. 13 D.Lgs. 196-2003 (Codice in materia di protezione dei dati personali), **Bolli&Romiti**, nella sua qualità di titolare del

trattamento, informa che i dati forniti verranno utilizzati, con mezzi cartacei ed elettronici, per poter dare piena ed integrale esecuzione ai contratti di compravendita stipulati dalla stessa società, nonché per il perseguimento di ogni altro servizio inerente l'oggetto sociale della **Bolli&Romiti** srl. Il conferimento dei dati è facoltativo, ma si rende strettamente necessario per l'esecuzione dei contratti conclusi.

La registrazione alle aste consente alla mandataria di inviare i cataloghi delle aste successive ed altro materiale informativo relativo all'attività della stessa.

**22)** Qualsiasi comunicazione inerente alla vendita dovrà essere effettuata mediante lettera raccomandata A.R. indirizzata a:

**Bolli&Romiti srl**  
Sede legale:  
Via Beatrice Cenci 9-9A  
00186 Roma

## Informazioni per gli acquirenti

Con la partecipazione in asta si intendono accettate tutte le condizioni di vendita di seguito riportate. Si raccomanda di leggerle con attenzione.

### Esposizione

Ogni asta è preceduta da un'esposizione, per permettere al pubblico di esaminare e verificare attentamente ciascun lotto in vendita, allo scopo di appurarne tutte le qualità, come l'autenticità, lo stato di conservazione, il materiale, la provenienza e l'attinenza con quanto riportato in catalogo.

### Integrità e conservazione

Gli oggetti posti in asta sono venduti nel loro stato di fatto; gli esperti di **Bolli&Romiti** saranno lieti di fornire su richiesta un'opinione verbale o scritta circa il loro stato di conservazione, supportata, ove necessario, dall'invio di materiale fotografico o digitale. Tale parere, o condition report, non riveste carattere di totale completezza e potrebbe non segnalare difetti o restauri: esso non sostituisce l'esame diretto da parte dell'eventuale acquirente poiché rappresenta solo ed esclusivamente il parere soggettivo dei nostri esperti. Anche le descrizioni riportate in catalogo sono UNICAMENTE frutto della loro opinione, e sarà cura dell'acquirente verificare l'esatta corrispondenza fra il bene posto in asta e la relativa descrizione in catalogo. Nessun reclamo sarà possibile relativamente ai restauri, ai difetti e agli errori incorsi nella redazione del catalogo.

Per quanto concerne gli oggetti meccanici ed elettrici (pendole, cappuccine, orologi da polso, lampade, automat, ecc.), **Bolli&Romiti** li considera per il loro aspetto puramente decorativo; pertanto non garantisce il loro funzionamento e suggerisce la verifica del sistema meccanico o elettrico da parte di un professionista.

### Catalogo

Tutti i beni in asta sono descritti nel relativo catalogo, prodotto sia in formato cartaceo sia in formato digitale consultabile sul sito internet di **Bolli&Romiti**, per la maggior parte completi di relativa fotografia.

### Descrizione

Fornisce le informazioni generali sul bene e costituisce una mera opinione dei nostri esperti.

### Stime

Consistono nella valutazione che i nostri esperti attribuiscono a ciascun lotto.

### Partenza d'asta

Rappresenta la cifra con cui si dà inizio all'asta, generalmente coincidente con il prezzo di riserva, ovvero con il prezzo minimo stabilito confidenzialmente fra **Bolli&Romiti** e il venditore. Per i beni posti in vendita al miglior offerente (M.O.), la partenza d'asta sarà pari a € 50,00; per tutti gli altri, i rilanci sono effettuati nell'ordine del 10% e comunque variabili sempre a discrezione del banditore.

### Partecipazione all'asta

**Presenza in sala:** prima di intervenire in asta, i potenziali acquirenti dovranno fornire i propri dati anagrafici, codice fiscale e referenze bancarie; effettuate queste operazioni, verrà loro attribuito un numero di partecipazione valido per tutta la durata dell'asta. Qualora il potenziale acquirente volesse partecipare per conto e in nome di terzi, deve informare la direzione di **Bolli&Romiti** prima dell'inizio della vendita; in caso contrario i beni acquistati saranno fatturati al nome e all'indirizzo rilasciato al momento dell'assegnazione del numero di partecipazione e non potranno essere trasferiti ad altri nomi o indirizzi.

**Offerta scritta o telefonica:** se non fosse possibile partecipare personalmente all'asta, i potenziali acquirenti hanno la facoltà di lasciare un'offerta scritta o telefonica compilando il relativo modulo di offerta, pubblicato sul catalogo cartaceo, sul sito internet o reperibile in sede, da inviare via fax al numero 06.87670147 o via email all'indirizzo info@bolliromiti.it. Per quanto riguarda le offerte scritte, la cifra indicata nel modulo di offerta rappresenta quella massima: ciò vuol dire che il lotto potrà essere aggiudicato all'offerente anche al di sotto di tale somma, ma che di fronte ad un'offerta superiore verrà aggiudicato ad altro concorrente. A parità di offerta sarà prevalente quella ricevuta in sala o quella pervenuta per prima. Non si accettano offerte inferiori al prezzo minimo di stima pubblicato in catalogo. Riguardo l'offerta telefonica, si avverte che essa potrà essere richiesta per i beni con stima pari o superiore ad € 300,00; in tal caso una nostra incaricata provvederà ad effettuare il collegamento telefonico per consentire l'ingresso in gara per il bene di interesse. Le telefonate verranno effettuate nei limiti della disponibilità delle linee e potranno essere registrate: i potenziali acquirenti collegati telefonicamente acconsentono alla registrazione delle loro conversazioni.

**Offerta Live:** registrandosi sul nostro sito internet è possibile partecipare all'asta in diretta tramite web, seguendo tutte le istruzioni indicate.

Le offerte scritte, le offerte telefoniche e le offerte live rappresentano un servizio offerto a titolo gratuito; nessun tipo di responsabilità potrà perciò essere attribuita a **Bolli&Romiti** per offerte inavvertitamente non eseguite o per errori relativi all'esecuzione delle stesse. Ogni offerta sarà comunque ritenuta valida solo se pervenuta almeno due ore prima dell'inizio della vendita.

### Aggiudicazione

Con la battuta del martello il bene si intende aggiudicato: in quel momento il compratore si assume la piena responsabilità del lotto. Oltre al prezzo di aggiudicazione, il compratore dovrà aggiungere i diritti d'asta del 24% comprensivi di IVA come da normativa vigente.

### Pagamenti

Al prezzo di aggiudicazione sono da aggiungere i diritti di asta pari al 24%, comprensivi dell'IVA prevista dalla normativa vigente. Il pagamento dei beni aggiudicati dovrà essere effettuato immediatamente dopo il termine dell'asta, tramite:

• contanti fino ad € 1.999,00

· carta di credito e-o bancomat (circuiti Mastercard, Visa e Amex)  
· assegno bancario o circolare (soggetto a preventiva verifica con l'istituto di emissione) intestato a: **Bolli&Romiti srl**

· bonifico bancario – con causale indicante numero/i di lotto – presso: Deutsche Bank, filiale di Largo di Torre Argentina 4, 00186 Roma, IBAN: IT89V031040320200000400024 bic/swift: DEUTITM1582

Per il pagamento con assegno bancario, si avverte che la consegna dei beni verrà effettuata dopo l'incasso del titolo. **Bolli&Romiti** ha possibilità, previo accordo con il venditore, di offrire agli acquirenti che ritenga affidabili la facoltà di pagare i beni acquistati a cadenze dilazionate: la loro consegna non verrà comunque effettuata fino al completo incasso della somma dovuta; i potenziali acquirenti che intendano usufruire di tale tipo di pagamento devono prendere contatto preventivamente con la direzione.

### Ritiro

I beni acquistati devono essere ritirati entro sette giorni lavorativi, previa presentazione da parte dell'acquirente di un documento d'identità; qualora il ritiro dei lotti già pagati fosse effettuato da una terza persona, occorre che questa sia munita di delega scritta rilasciata dall'acquirente e di una fotocopia del documento di identità di quest'ultimo. Dietro espressa richiesta, il personale di **Bolli&Romiti** potrà occuparsi dell'imballaggio e del trasporto dei lotti acquistati a spese e rischio dell'aggiudicatario, il quale dovrà sollevare **Bolli&Romiti** da ogni responsabilità in merito. Trascorso il termine di dieci giorni lavorativi, **Bolli&Romiti** non sarà più responsabile della custodia dei beni acquistati e del loro eventuale deterioramento o deperimento, trattenendoli a rischio e cura dell'acquirente, al quale verranno addebitati i costi di magazzino di seguito elencati a titolo indicativo:

- mobili e sculture: € 15,00 al giorno+ IVA
- dipinti: € 10,00 al giorno +IVA
- oggetti: € 5,00 al giorno + IVA

A discrezione della direzione i beni potranno essere trasferiti, previa comunicazione al committente, presso i depositi di Itaca Transport, Via Rocca di Cave 31, Roma, che applicherà le medesime tariffe di magazzino maggiorate delle spese di trasporto. Tali tariffe sono esposte e consultabili nella sede di **Bolli&Romiti**.

### Spedizione dei lotti

Il personale della casa d'aste sarà lieto di occuparsi della spedizione dei lotti acquistati seguendo le indicazioni comunicate per iscritto dagli acquirenti e dopo che questi abbiano effettuato per intero il pagamento. La spedizione avverrà a rischio e spese dell'acquirente che dovrà manlevare per iscritto la casa d'aste da ogni responsabilità in merito. Il nostro personale è inoltre a disposizione per valutazioni e consigli relativi a tutti i metodi di spedizione e assicurazione dei lotti. Per ogni esigenza il reparto spedizioni è a disposizione dalle ore 10 alle ore 13 e dalle ore 14 alle ore 17,30 dal lunedì al venerdì.

### Esportazione dei lotti acquistati

Il Dlgs n. 42 del 22 gennaio 2004 regola l'esportazione di Beni Culturali al di fuori del territorio della Repubblica italiana. Il Regolamento CEE n. 3911-92 del 9 dicembre 1992, come modificato dal Regolamento CEE n. 2469-96 del 16 dicembre 1996 e dal Regolamento CEE n. 974-01 del 14 maggio 2001, regola invece l'esportazione dei Beni Culturali al di fuori dell'Unione europea.

Per esportare fuori dall'Italia i Beni Culturali aventi più di 50 anni è necessaria la Licenza di Esportazione che l'acquirente è tenuto a procurarsi personalmente. La casa d'aste non risponde per quanto riguarda tali permessi, né può garantire il rilascio dei medesimi. Sempre la casa d'aste, su richiesta dell'acquirente, può provvedere all'espletamento delle pratiche relative alla concessione delle licenze di esportazione; i relativi costi sono a carico dell'acquirente. La mancata concessione delle suddette autorizzazioni non può giustificare l'annullamento dell'acquisto né il mancato pagamento.

In riferimento alle norme contenute nell'art. 8, 1° comma, lettera B, del DPR 633-72, si informano i gentili acquirenti che, nel caso in cui volessero trasportare il bene fuori dal territorio comunitario e ottenere il rimborso dell'Iva, è necessario rispettare le seguenti procedure:

- completare le pratiche doganali e il trasporto fuori dal territorio U.E. entro 3 mesi a partire dalla data di fatturazione.
  - far pervenire entro lo stesso termine la bolla doganale originale o documento equipollente direttamente alla casa d'aste.
- Il termine di 3 mesi, decorrenti dalla data di fatturazione, potrebbe essere sospeso per il tempo necessario ad ottenere il certificato di esportazione.

## Informazioni per i venditori

### Valutazione dei beni

I nostri esperti sono a disposizione per valutare gratuitamente singoli lotti o intere collezioni da inserire in asta. Una valutazione preliminare può essere effettuata su materiale fotografico corredato di tutte le informazioni riguardanti l'oggetto. Se necessario si effettuerà una valutazione a domicilio.

### Prezzo di riserva

Successivamente, fra il venditore e **Bolli&Romiti** verrà concordato un prezzo di riserva, vale a dire la cifra minima sotto la quale il lotto non potrà essere venduto; questa è strettamente confidenziale, potrà essere inferiore, uguale o superiore alla stima riportata sul catalogo e sarà protetta in asta dal battitore mediante appositi rilanci. Qualora il prezzo di riserva non fosse raggiunto il lotto risulterà invenduto.

### Mandato a vendere- diritti d'asta-diritti di seguito

Sul prezzo di aggiudicazione la casa d'aste tratterrà una provvigione del 17% quale diritto d'asta, comprensiva dell'IVA prevista dalla normativa vigente, dell'assicurazione, del marketing (illustrazioni in catalogo comprese), dell'inserimento nel sito internet e della tassa di registro. Sarà a carico del venditore il costo del trasporto dei beni sia per la vendita sia per l'eventuale restituzione, oltre, ove fossero necessari, agli oneri doganali per l'importazione o l'esportazione dei lotti. Al momento della consegna dei lotti la casa d'aste rilascerà una ricevuta di deposito con le descrizioni dei lotti e le riserve stabilite; successivamente, al venditore verrà rilasciato il mandato a vendere, ove verranno riportate le condizioni contrattuali, i prezzi di riserva ed eventuali spese aggiuntive a carico del venditore. Prima dell'inizio dell'esposizione che precede l'asta, **Bolli&Romiti** riserverà al venditore copia del catalogo comprendente gli oggetti affidati. Con Dlgs n. 118 del 13-2-2006 è in vigore dal 9 Aprile 2006 in Italia il "Diritto di Seguito", ossia il diritto dell'autore

(vivente o deceduto da meno di 70 anni) di opere di arti figurative e di manoscritti a percepire una percentuale sul prezzo di vendita degli originali delle proprie opere in occasione delle vendite successive alla prima. Tale diritto sarà a carico del Venditore e sarà calcolato sul prezzo di aggiudicazione uguale o superiore a € 3.000,00. Tale diritto non potrà comunque essere superiore a € 12.500,00 per ciascun lotto. L'importo del diritto da corrispondere è così determinato: · 4% per la parte del prezzo di vendita fino a € 50.000,00; · 3% per la parte del prezzo di vendita compresa fra € 50.000,01 e 200.000,00; · 1% per la parte del prezzo di vendita compresa fra € 200.000,01 e 350.000,00; · 0,50% per la parte del prezzo di vendita compresa fra € 350.000,01 e 500.000; · 0,25% per la parte del prezzo di vendita oltre € 500.000. Il diritto di seguito addebitato al Venditore sarà versato dalla casa d'aste alla SIAE in base a quanto stabilito dalla legge.

### Dopo l'asta

Dopo la vendita **Bolli&Romiti** invierà al venditore un rendiconto provvisorio in cui saranno elencati tutti i lotti di sua proprietà con le relative aggiudicazioni.

### Pagamenti

Dopo venti giorni lavorativi dal termine dell'asta, al venditore verrà liquidata la somma relativa ai beni venduti al netto dei diritti d'asta, purché tali beni siano stati regolarmente pagati da parte del relativo acquirente e purché non vi siano stati reclami o contestazioni inerenti i beni aggiudicati. In caso di mancato pagamento da parte dell'acquirente, i beni rimarranno in custodia presso la sede di **Bolli&Romiti** fino al perfezionamento della vendita o alla restituzione dei sopraddetti beni al venditore.

Il pagamento può essere effettuato:

- contanti fino ad € 2.999,00
  - assegno bancario o circolare · bonifico bancario
- Al momento del pagamento **Bolli&Romiti** rilascerà una fattura in cui saranno indicate in dettaglio le aggiudicazioni, le commissioni e le altre eventuali spese.

### Lotti invenduti

I lotti invenduti dovranno essere ritirati a cura e spese del venditore entro dieci giorni dalla data della vendita. Trascorso tale termine, **Bolli&Romiti** non sarà più responsabile della custodia dei beni invenduti e del loro eventuale deterioramento o deperimento, trattenendoli a rischio e cura del venditore, al quale verranno addebitati i costi di magazzino di seguito elencati a titolo indicativo:

- mobili e sculture: € 15,00 al giorno + IVA
- dipinti: € 10,00 al giorno +IVA - oggetti: € 5,00 al giorno + IVA

A discrezione della direzione i beni potranno essere trasferiti, previa comunicazione al venditore, presso i depositi di Itaca Transport, Via Rocca di Cave 31, Roma, che applicherà le medesime tariffe di magazzino maggiorate delle spese di trasporto. Tali tariffe sono esposte e consultabili nella sede di **Bolli&Romiti**.

La **Bolli&Romiti** è lieta di effettuare valutazioni scritte per assicurazioni, divisioni ereditarie, vendite private o per altri scopi. I costi sono variabili in ragione della qualità dei beni, della natura degli stessi della quantità di lavoro necessaria alla redazione dell'inventario, ma saranno sempre altamente competitivi.

**BOLLI&ROMITI**  
CASA D'ASTE IN ROMA



Progetto Grafico  
Cecilia Romiti

Fotografie  
Edoardo Bruni



**BOLLI & ROMITI**  
CASA D'ASTE IN ROMA