



BOLLI & ROMITI
CASA D'ASTE IN ROMA

"... IN CALDO E 'N' GELO."

ANTICHI ARREDI, DIPINTI, ARGENTI E GIOIELLI

ROMA 15 DICEMBRE 2021
ASTA LIVE

"... IN CALDO E 'N GELO."

ANTICHI ARREDI, DIPINTI, ARGENTI E GIOIELLI

DIPARTIMENTI

MOBILI E ARTI DECORATIVE

SIMONETTA BOLLI
simonetta@bolliromiti.it

DIPINTI ANTICHI E DEL XIX SECOLO

FABRIZIO ROMITI
fabrizio@bolliromiti.it

PORCELLANE E MAIOLICHE ANTICHE

DONATELLA BOLLI
donatella@bolliromiti.it

ARGENTI E GIOIELLI OROLOGI DA POLSO

FEDERICO CAPUANO
federico@bolliromiti.it

TAPPETI E TESSUTI

MASSIMO ROMITI
massimo@bolliromiti.it

DESIGN E XX SECOLO

FRANCESCO ALESSANDRELLI
francesco@bolliromiti.it

RAPPRESENTANZE

MILANO

SIMONETTA BOLLI
simonetta@bolliromiti.it

PARIGI

GENNARO BERGER
gennaro@bolliromiti.it

CUSTOMER CARE

GIOVANNA PADOVANI
giovanna@bolliromiti.it

SEGRETERIA

NOVELLA BRUNI
info@bolliromiti.it

LOGISTICA

PATRICIO TINOCO CASTILLO

AMMINISTRAZIONE, FINANZA E CONTROLLO

COSTANZA CAZZANIGA
amministrazione@bolliromiti.it

DIGITAL STRATEGY

JACOPO BIANCHI
jacopo@bolliromiti.it

Via Beatrice Cenci 9-9/A - 00186 Roma
tel. +39063200252 - cell. +39336546047 - fax +390687670147
info@bolliromiti.it
www.bolliromiti.it

ASTA IN ROMA

PALAZZO CENCI
VIA BEATRICE CENCI 9-9/A

ESPOSIZIONE

domenica 12, lunedì 13, martedì 14 dicembre 2021
ore 10-18

nel rispetto delle normative vigenti

ASTA LIVE

mercoledì 15 dicembre 2021

Segui l'asta in streaming su www.bolliromiti.it

UNICA SESSIONE ore 14.00
1-421





UN'A SESSIONE
1-421



1. Quattro poltrone

girevoli P128 con schienale e seduta rivestiti in tessuto rosso; base cromata.
Osvaldo Borsani per Tecno, cm. 85x57x50

€ 200-400

2. Tre tavolini

dei quali due Knoll con piano laccato bianco e sostegno in metallo laccato parimenti bianco; uno con piano ovale e due con piano circolare, cm. 54x57x38; cm. 37x51; cm. 52x41 (qualche difetto)

€ 80-120



3. Sei poltrone

Cesca in tubolare metallico cromato; dossello e seduta in pelle marrone.
Marcel Breuer per Gavina, cm. 58x57x50 (segni di usura)

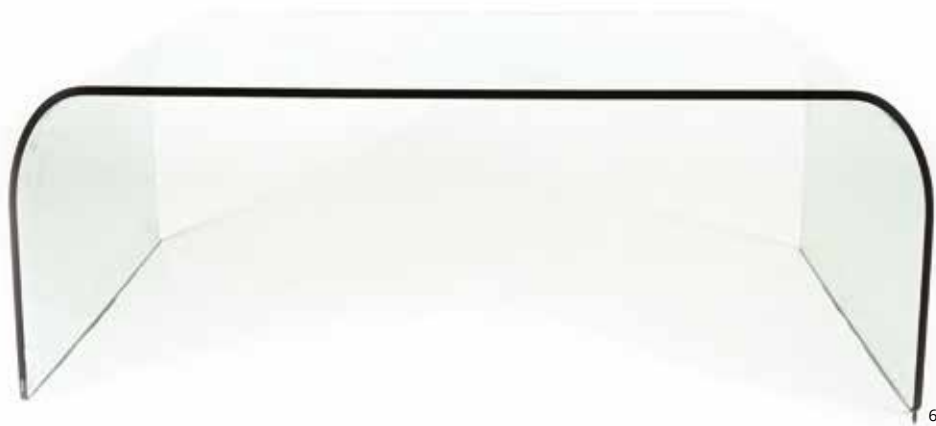
€ 300-500



4. Cinque sedie
Side Chairs in acciaio tubolare.
Harry Bertoia per Knoll, cm. 75x48x52
€ 200-300



5. Tavolo
con piano circolare in vetro, base a crociera parimenti in cristallo, cm. 75x135
€ 250-300



6. Tavolino

da salotto in cristallo curvato.

FLAI, cm. 36x111,5x60 (qualche sbeccatura ai bordi)

€ 80-120

7. Scrivania

in legno con piano rettangolare ad angoli spezzati; raccordi alle gambe in metallo;
gambe in tubolare verniciato nero; completa di cassettera.

Ico Parisi per MIM, anni '60, la scrivania cm. 73x180x90; la cassettera cm. 45x46x59

€ 400-600





8. Scrivania

Burdick Group composta da due piani in legno laccato nero dei quali uno terminante a mezzaluna in vetro; sostegni con terminale a tripode in alluminio; completa di cassetiera.

Bruce Burdick per Herman Miller, anni '80, massimo ingombro (come da foto) cm. 72,5x238x168; la cassetiera cm. 40x42x56.

Lotto non presente in esposizione; soggetto a IVA

€ 200-300



9. Tavolo da conferenza

di forma rettangolare impiallacciato in noce con piano centrato da un elemento in metallo dorato; profilo del bordo a dentelli; sostegni parallelepipedi, cm. 79x252x545.

Lotto non presente in esposizione; soggetto a IVA

€ 200-300





10. Applique

Jill in alluminio verniciato; diffusore ovale in vetro color ambra.
Perry King per Arteluce, 1970-'79, cm. 30x29
€ 50-100

11. Plafoniera

con diffusore in vetro lattimo in forma di una nuvola; sostegno in ottone.
Murano, La Murrina, cm. 30x40x29
€ 20-50



12. Vaso

in vetro screziato con inclusioni dorate; orlo e piede frastagliato.

Murano, probabilmente Barovier&Toso, anni '70, marca non decifrata
sul fondo interno, h. cm. 35,5

€ 800-1.200

13. Vaso

in vetro a canne azzurre e verdi alternate.

Murano, Venini S.A. su disegno di Gio Ponti, anni '80,
etichetta al fondo, h. cm. 30,5

€ 400-600

14. Vaso

cilindrico in cristallo bianco, giallo e azzurro.

Francia, marca Saint Louis incisa sotto la base, h. cm. 30

€ 100-150



13



14



15. Cesare Siviglia

Siviglia 1918 - Roma 2003

L'incantatrice di serpenti, 1954

piatto in ceramica policroma, d. cm. 49

Firma e anno sul bordo: Cesar.Siviglia Roma 1954

€ 400-600



16. Salvador Dalí
Figueres 1904 - 1989

La nascita degli animali

altorilievo a doratura galvanica, es. 442/999, cm. 53,5x41,5; base di marmo
Marcato in basso al centro: Dalí 1978; al verso etichetta della Galleria Farnese, Roma
€ 300-500



17. Atelier Versace
copritavolo in velluto a stampa Barocco giallo oro e
rosso su fondo verde, cm. 140x140
€ 350-450



18. Versace Home
divano *Donatella* in velluto stampa Barocco giallo
oro su fondo rosso, cm. 77x225x115.
Lotto non presente in esposizione
€ 6.000-9.000





**19. Atelier Versace**

panca-contenitore rivestita in velluto, cm. 100x40x50

Lotto non presente in esposizione

€ 2.000-3.000

20. Atelier Versace

due cuscini in velluto double face decorati a stampa Barocco giallo oro su fondo nero, cm. 80x80

€ 1.200-1.800

21. Atelier Versace

tre cuscini in velluto double face decorati a stampa Barocco giallo oro su fondo nero, cm. 80x80

€ 1.800-2.800



20 - parte del





22. Atelier Versace
cuscino in velluto double face, cm. 80x80
€ 500-800

part.



Lato A



23. Versace Home
copriletto double face in velluto e tessuto, cm. 250x180
€ 800-1.200

Lato B





24. Louis Vuitton

porta agenda in tela Monogram, n. CA2017

€ 50-80

25. Louis Vuitton

set in tela Monogram con rinforzi in cuoio composto da un baule portascarpe (n. 955441) di cm. 68x53,5x23, due valigie rigide di due misure (una con n. 905998) di cm. 49,5x60x17 e di cm. 36,5x50,5x17,5, una valigetta portadocumenti di cm. 35x44x11 e una borsa da tennis di cm. 29x72x14.

Anni '70/80 (difetti)

€ 1.000-1.500

26. Louis Vuitton

Lexington, pochette in pelle Monogram Vernis bronze; completa di dust bag

€ 200-300

27. Louis Vuitton

portafoglio in pelle Monogram Vernis amaranto; completo di scatola e dust bag

€ 120-180

28. Louis Vuitton

Alma, borsa in pelle Monogram Vernis amaranto; completa di dust bag

€ 400-600





30

29. Hermès
ciondolo in lacca e corno, d. cm. 6,5; completo di scatola originale
€ 80-120

30. Hermès
Picotin, borsa a mano in pelle togo etoupe
€ 1.000-1.500



32



31

31. Gucci

Marmont, portafoglio in pelle color tortora, n. 443123.525040; completo di scatola e dust bag
€ 150-250

32. Prada

portafoglio in pelle saffiano color metal cera; completo di scatola, garanzia e certificato di autenticità (piccola macchia)
€ 100-150

33. Valentino Garavani

Rockstud, borsa in pelle di vitello beige.
F/W 2010-1011, completa di dust bag
€ 350-550



33



35

34. Fendi

Peekaboo, borsa in vitello, camoscio e cuoio, n. 8BN226-FZN-128.2516; completa di dust bag
€ 400-600

35. Cartier

una valigia e una borsa da tennis in pelle rossa con logo; complete di lucchetto e chiavi.
Les Must de Cartier, la valigia cm. 43x70x18; la borsa da tennis cm. 28x70x11
€ 300-500



36. Cartier
apribottiglie ad anello in metallo.
Les Must de Cartier, con custodia originale
€ 50-100



38



39

37



40

37. Cartier

Pendulette de voyage di forma circolare in metallo dorato.
Les Must de Cartier, d. cm. 5,5, con custodia originale e certificato
€ 100-150

38. Cartier

pendulette *Baignoire* di forma ovale in metallo dorato e a finta tartaruga.
Les Must de Cartier, cm. 10x8, con custodia originale e certificato (difetti allo smalto)
€ 150-250

39. Cartier

cornice portafoto da viaggio di forma circolare in metallo dorato.
Les Must de Cartier, d. cm. 5,5, con custodia originale
€ 80-120

40. Cartier

pendulette in metallo placcato in oro con quadrante circolare.
Paris, n. 0545118, d. cm. 8
€ 200-300

41. Jaeger

pendulette di forma circolare con cassa in metallo dorato.
Anni '30, d. cm. 4,5

€ 80-120

42. Orologio da signora

con cassa in metallo dorato e smalti in forma di una farfalla.
Anni '50, cm. 3x4

€ 50-100

43. Gemelli

in oro giallo 18kt. con due sterline inglesi Giorgio V parimenti in oro 18kt. del 1911 e 1918, peso gr. 25

€ 400-600

44. Bracciale

oro giallo 18kt. decorato da 5 sterline inglesi parimenti in oro 18kt. del 1967,
l. cm. 20, peso gr. 115

€ 2.500-3.500

45. Pendente

in oro giallo 18kt. con una moneta da 20 pesos messicani del 1918 in oro
900/1.000, peso gr. 21

€ 250-350

46. Bracciale

in oro giallo 18kt. con 5 sterline inglesi pendenti parimenti in oro 18kt. degli
anni 1878,1918, 1958, 1962 e 1967, l. cm. 18,5, peso gr. 75

€ 1.500-2.500

47. Spilla

di forma circolare in oro giallo 18kt. con una sterlina inglese del 1967
parimenti in oro 18kt., d. cm. 4,5, peso gr. 19

€ 400-600

48. Due sterline

in oro 18kt. rispettivamente del 1966 e 1967, peso complessivo gr. 15,98

€ 400-600



47



46



45



44



43



48



49. Due spille

in oro 9kt. e granati, cesellate a motivi fogliati.
XIX secolo, l. cm. 4; h. cm. 5, peso complessivo gr. 26
€ 250-350

50. Anello

in oro 18kt. con turchese rettangolare, peso lordo gr. 7, mis. 16
€ 50-100



51. Antica collana
con 9 fili di turchesi montati in oro giallo, l. cm. 62
€ 600-900



52. Pendente

in oro giallo decorato con una semisfera tempestata di turchesi cabochon, sostenuta da due cupole sovrapposte in oro lavorato a sbalzo congiunte da un anellino di brillanti; catena in oro composta da elementi incisi, l. cm. 50

€ 400-600



53. Demie parure

composta da un bracciale rigido e una coppia di orecchini in oro 9kt., turchesi e piccoli brillanti.
XIX secolo, peso lordo complessivo gr. 37

€ 300-500

54. Gemelli

di forma ottagonale in oro giallo 18kt. guilloché, peso complessivo gr. 8
€ 150-250

55. Anello

in oro giallo 18kt. con piccoli brillanti e perla centrale.
Art Déco, mis. 6
€ 300-500

56. Anello

in oro bianco 18kt. con diamante taglio brillante, peso gr. 3, mis. 20
€ 400-600

57. Anello

in oro giallo e bianco 18kt. a intreccio con piccoli brillanti, peso gr. 6, mis. 13
€ 300-500

58. Bracciale

in oro giallo 18kt. con tormaline cabochon e perline, l. cm. 19, peso lordo gr. 19
€ 100-150

59. Collier

in oro giallo 18kt. con pendente a cuore decorato da brillanti, l. cm. 45, peso gr. 12
€ 200-300

60. Spilla

in oro giallo 18kt. cesellata a corolla con piccoli zaffiri, d. cm. 4,3, peso gr. 15
€ 300-500

61. Due spille e un cammeo

decorate da pietre in parte preziose: le spille in oro 18kt., il cammeo montato in oro 14kt.,
peso lordo complessivo gr. 29
€ 200-300





62

62. Pendente

in oro giallo e smalti a forma di pappagallo decorato con smeraldi incisi, rubini cabochon e diamanti, che sostiene una goccia di agata verde con applicazioni di oro e diamanti; catena oro giallo intervallata da 6 cabochon di rubino, l. cm. 45

€ 400-600

63. Collana

con centrale in oro e argento a cupola, tempestato di diamanti con al centro smeraldo inciso, fili e fiocco in perle di labradoriti e terminali di smeraldo a goccia, l. cm. 46

€ 1.200-1.800





64. Anello

in oro giallo e bianco 18kt. caratterizzato da centrale di diamante taglio brillante da 1 ct., G color, VVS, e diamanti di contorno per ct. 1,30. L'anello centrale estraibile, peso gr. 17, mis. 17,5

€ 4.000-7.000





65



66



65. Anello

a cupola in oro giallo 18 kt. cesellato a foglie con brillanti e smeraldi.
Anni '40, peso gr. 18, mis. 11,5

€ 1.200-1.800

66. Anello

in oro giallo 18kt. con grande acquamarina cabochon, peso gr. 32, mis. 14

€ 1.500-2.500

67. Anello

in oro giallo 18kt. impreziosito da rubino birmano centrale non trattato di ct. 1,15 e diamanti taglio navette, baguette e brillante, peso gr. 8, mis. 9

€ 1.500-2.500

68. Anello

in oro giallo 18kt. con brillanti e rubino cabochon, peso gr. 8, mis. 15

€ 400-600

69. Collier

in oro giallo 18kt. a doppia fila di elementi tubolari: al centro una corolla quadripetala di rubini fra piccoli brillanti, l. cm. 39, peso gr. 77

€ 1.500-2.500



70. Collier

a maglia in oro giallo 18kt. con zaffiro ovale cabochon, l. cm. 45, peso gr. 45

€ 600-800

71. Elegante spilla

in oro giallo e bianco 18kt. rivestito di smalto bianco e blu, cesellata a figura di Pulcinella che suona la chitarra; guarnizione di piccoli brillanti.

Anni '70, h. cm. 7, peso gr. 43

€ 2.000-3.000

72. Pendente

in stile Mogul in oro giallo con smeraldi incisi e diamanti; retro decorato a smalti; catena oro giallo; orecchini en suite, la collana l. cm. 39; gli orecchini h. cm. 5

€ 600-900





73. Collana

composta da tre fili di perle grigie (due fili di perle più scure ed uno di perle più chiare) con grande smeraldo ottagonale centrale contornato da brillanti; chiusura in oro giallo 18kt., l. cm. 39

€ 3.000-5.000

74. Orecchini pendenti

a clip in oro giallo a forma polilobata interamente tempestati di diamanti con quattro smeraldi cabochon ovali, h. cm. 7

€ 600-900

75. Anello

in oro bianco 18kt. con centrale a goccia impreziosito da uno smeraldo colombiano non trattato per ct. 2,35 contornato da diamanti per ct. 1,80, peso gr. 12, mis. 14

€ 2.500-3.500



74



75



76



77



78



79

76. Anello

in oro bianco con grande quarzo verde rettangolare contornato da brillanti; montatura con due gocce di brillanti al centro di due linee parimenti di brillanti, mis. 12

€ 800-1.000

77. Anello

contrariè in oro bianco 18kt. tempestato di brillanti con tre centrali di forma ovale, un rubino Burma non trattato di ct. 0,97 e diamanti G color per ct. 2,41, peso gr. 10, mis. 18

€ 3.000-5.000

78. Anello

in oro bianco 18kt. con diamanti taglio marquise, baguette e brillante per ct. 1,60, peso gr. 8, mis. 12

€ 1.800-2.500

79. Anello/orologio

in oro bianco 18kt. con piccoli brillanti.
Anni '40, mis. 14; con certificato

€ 300-500



80. Coppia di orecchini
e pendente in platino a forma di stella con brillanti per ct. 2,70, G color, peso complessivo gr. 11,6.
Si allega perizia Import Gems del 1993
€ 1.500-2.500



81. Anello
in oro bianco 18 kt. con brillanti e rubino cabochon, peso gr. 14, mis. 14
€ 500-800



82. Anello

in oro bianco 18kt. con zaffiro centrale contornato da diamanti; lo zaffiro: ct. 4,82; i diamanti: ct.1,45, peso gr. 10, mis. 16
€ 3.000-5.000



83. Coppia di orecchini

in oro bianco 18kt. cesellati a rana guarnita di brillanti che sorregge un pendente di smeraldo, l. cm. 4,5.
Completi di packaging

€ 800-1.200



84. Collana
di perle da mm. 6 con chiusura in oro bianco 18kt. e smeraldi, l. cm. 55
€ 400-600



85. Collana

in oro bianco, zaffiri, smeraldi, rubini e brillanti a forma di vaso da cui pende un cesto di frutta, 4 fili di rubini spinelli, chiusura a forma di pesce in smeraldo, gocce terminali di smeraldo, l. cm. 40

€ 1.000-1.500

86. Collana

composta da fili di tormaline verdi intervallate da rondelle in oro e rubini con borchia centrale in oro e diamanti con retro decorato a smalti policromi, sfera in oro e diamanti e terminali di diamanti a goccia; orecchini in suite in oro con diamanti e tormaline verdi, la collana l. 40; gli orecchini h. cm. 6,5

€ 800-1.200



87. Collana

di cinque fili di perle di zaffiro con centrale in oro giallo polilobato con grande zaffiro cabochon, zaffiri carré e brillanti, l. cm. 44

€ 2.000-3.000



88. Collana

composta da dieci fili di perle di rubino con al centro borchia in oro e argento decorata con zaffiri carré e diamanti, l. cm. 44 circa

€ 600-900

89. Collana

con rosone in giada di epoca Ming centrato da rubino stellato tondo, fiocco di perle di rubino trattenuto da borchia in smalto nero decorata da brillanti con terminali in onice a goccia; anello di raccordo in smalto nero decorato con rubini e brillanti; filo di perle di giada intervallate da rondelle in oro e brillanti, l. cm. 42

€ 1.000-1.500







90

90. Collana

composta da sette fili di rubini spinelli con borchia centrale dorata e argentata a motivo floreale con diamanti, l. cm. 38

€ 600-900

91. Collana

a 6 fili di perle di cianite; pendente in oro bianco con zaffiri, brillanti e cabochon di corallo, l. cm. 41

€ 700-1.000

92. Collana

con borchia in oro bianco con rubini, zaffiri cabochon e brillanti da cui pende una scultura in onice e calcedonio con brillanti raffigurante cigni su una base ornata di rubini cabochon e brillanti; il tutto sostenuto da un filo di perle di rubino e due fili di perle di zaffiro, l. cm. 39

€ 600-900



91



92



93. Pendente

in argento dorato decorato da diamanti e tormaline cabochon sorretto da catena in oro con frange, l. cm. 37
€ 500-800



94. Orecchini pendenti

in oro bianco 18kt. con acquemarine triangolari, zaffiri rosa rettangolari, brillantini e perla allungata di clair de lune, h. cm. 6,5

€ 600-900



95

95. Spilla

in metallo dorato con sfere di lapislazzuli. Entro scatola originale.

Roma, Castelli, anni '70, h. cm. 10

€ 40-60

96. Pendente

in lapis scolpito a pavone con grande goccia di topazio azzurro, gocce di topazio, di acquemarine e ametiste sorretto da filo di perle di lapis; chiusura in oro giallo 18kt., l. cm. 48

€ 800-1.200





97. Spilla

in oro bianco 18kt. cesellata a fiocco con turchesi cabochon e brillanti di diverso taglio.
Anni '50, l. cm. 7,5, peso gr. 20

€ 800-1.200



98. Collana saliscendi

in metallo dorato con elemento centrale a cuore decorato da una placca in porcellana policroma a soggetto galante.

Fine del XIX secolo, l. cm. 54

€ 100-150



99. Bracciale

in argento sterling con chiusura cesellata a fiori, l. cm. 18,5, peso gr. 71
€ 80-120

100. Due cinture

in argento a diversa lavorazione.
Manifattura orientale, l. cm. 84, l. cm. 99, peso complessivo gr. 500
€ 200-300





101. Bracciale
a tre fili di perle con montatura in argento sterling, l. cm. 19
€ 150-250



102. Tiffany

collier in argento sterling con ciondolo formato da tre dischi, peso gr. 13, completo di packaging
€ 150-250

103. Due ditali

dei quali uno in oro 18kt. entro custodia e l'altro in argento cesellato, il ditale in oro peso gr. 6
€ 150-250

104. Pendente

a fiocco tempestato di diamanti con cinque zaffiri ovali, sorretto da catena d'oro a maglia ritorta con rubini incisi e due nappe di perle di rubino, l. cm. 50
€ 800-1.200



104



105. Universal

Polerouter con cassa rettangolare in oro bianco 18kt. di mm. 32 e fondello in metallo; movimento automatico; vetro bombato.

Anni '50

€ 400-600



106. Rolex

Datejust ref. 1603. Cassa a 3 corpi in acciaio con lunetta "Engine Turned". Movimento meccanico a carica automatica con calendario, calibro Rolex 1560. Vetro plexy, quadrante bianco, bracciale jubilee. Diametro 36mm., seriale n° 5088xxx del 1977

€ 2.800-3.500

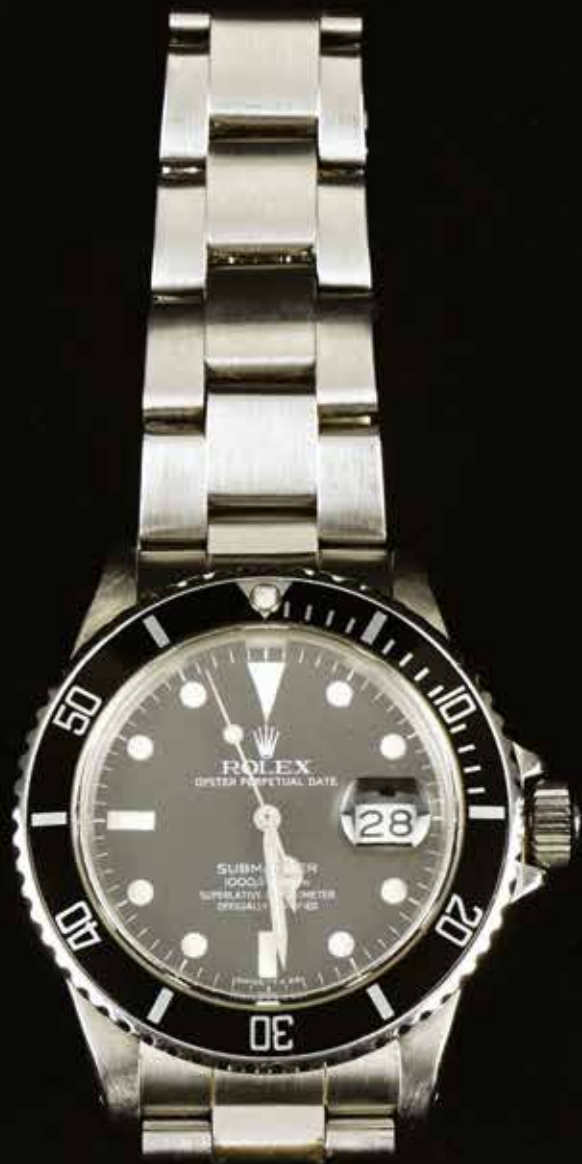
107. Rolex

Submariner ref. 16800. Cassa a tre corpi in acciaio con ghiera unidirezionale. Movimento meccanico a carica automatica con calendario, calibro Rolex 3035. Vetro zaffiro, bracciale Oyster e quadrante "Pallettoni". Diametro 40mm., seriale 7148xxx del 1981

€ 7.000-10.000



ROLEX





108. Rolex

Date "Lady" ref. 6916. Cassa a tre corpi in acciaio e oro con lunetta liscia e bracciale oyster. Movimento meccanico a carica automatica con calendario, cal. 2030. Vetro plexy e quadrante champagne. Diametro 26mm., seriale n° 5058xxx del 1977

€ 2.000-3.000

109. Rolex

Datejust ref. 1603. Cassa a tre corpi con raro bracciale jubilee "ovolini" in acciaio e oro giallo 14kt. per il mercato USA. Movimento meccanico a carica automatica con calendario, calibro Rolex 1570. Vetro plexy, quadrante "Linen champagne". Diametro 36mm., seriale n° 3170xxx del 1972

€ 4.000-6.000







110. Rolex

Datejust "ovettone scritta rossa" ref. 6305 1. Cassa a tre corpi in oro giallo 18kt. con rarissimo bracciale originale Rolex datato 4/55 (quarto trimestre del 1955). Movimento meccanico a carica automatica con calendario "roulette", calibro Rolex A.296, n. 84715. Vetro plexy, quadrante originale in perfetto stato di conservazione. Diametro 36mm., seriale perfettamente leggibile n° 97xxx del 1955

€ 12.000-18.000



111. Rolex

Cellini con cassa in oro giallo 18kt. da mm. 35; movimento a carica manuale; cinturino in pelle bianca. Scatola, custodia originale e certificato di garanzia, 1993

€ 800-1.200



112. Portanei

di forma circolare in oro 18kt. finemente decorato in smalti policromi a fondo blu guilloché a raffigurare un amorino addormentato in una coppa; profilo del coperchio impreziosito da una fascia di microperle. In custodia di pelle verde.

Svizzera, inizi del XIX secolo, punzoni di saggio con testa d'aquila, cm. 2x4,5, peso lordo gr. 37

€ 3.500-5.500



113. Tabacchiera

di forma ovale in oro 18kt., con profili cesellati a cordoncini, rivestita di smalto blu con fondo guilloché decorato a stelle. Parigi, XVIII secolo, punzoni di George-Antoine Croze (1777-1790), cm. 2x9x2,5, peso lordo gr. 77 (piccola caduta di smalto)
€ 4.000-6.000



114. Tabacchiera

di forma ovale in oro giallo e rosa 18kt. finemente cesellata a composizioni floreali fra nastri ritorti e festoni di foglie.
Parigi, XVIII secolo, punzone dell'orafo Nicolas Gontier (1768-1792), cm. 3x6x4,5, peso gr. 79
€ 3.000-5.000



115. Tabacchiera

di forma ovale in oro giallo e rosa 18kt. finemente cesellata a motivi neoclassici tra festoni di foglie e fiori e nastri infiocchettati.

Probabilmente Francia, XVIII secolo, punzone H.S.V sotto corona, cm. 2x6,5x5, peso gr. 60

€ 4.000-6.000



116. Tabacchiera

rettangolare in oro giallo 18kt. con coperchio centrato da una placca di smalti policromi raffiguranti un soggetto galante: agli angoli quattro rosoni fogliati.

Inizi del XIX secolo, punzoni non decifrati, cm. 1,8x8,7x6,2, peso gr. 134

€ 5.000-7.000

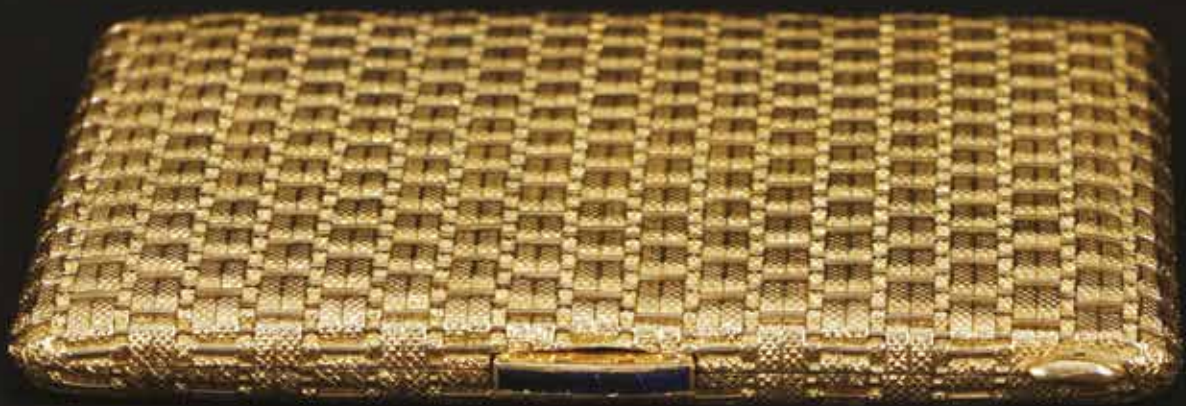


117. Tabacchiera

in oro 18kt. di elegante forma sbalzata a larghi baccelli e incisa a motivi floreali; coperchio decorato da una placca in smalti policromi raffigurante verosimilmente uno scorcio di Parigi. Probabilmente Svizzera, XVIII secolo, punzone non leggibile, cm. 3,7x8x5,2, peso lordo gr. 96
€ 7.000-10.000







118. Portasigarette
in oro 18kt. guilloché con pareti incise a imitazione di un intreccio.
Roma, Vespasiani, cm. 10x8, peso gr. 148
€ 2.500-3.500



119

119. Tabacchiera

di forma rettangolare in argento; coperchio decorato da una placca in marmo bianco intarsiata a raffigurare una farfalla in commesso di marmi policromi, cm. 2,5x8x6

€ 400-700

120. Placca

in scagliola di forma ovale modellata a raffigurare La Vergine col Bambino UNITA a piccola scultura in bronzo rappresentante un coniglio e a un fixé circolare con un ritratto di gentildonna, la placca cm. 12x10, la scultura cm. 7x9, il fixé d. cm. 9,5

€ 250-350

121. Piccolo busto

maschile in bronzo patinato di Ferdinand Barbedienne UNITO ad altro in terracotta, h. cm. 11 e h. cm. 15

€ 100-150



120



121



120



121



120



122. Gueridon

con piano circolare in scagliola decorato a finto marmo a motivo a spirale circondato da una fascia con greca; base in legno con quattro gambe riunite da tablette.

Inizi del XIX secolo, cm. 71x62

€ 800-1.200





124

123

124

123. Scultura

in ambra raffigurante il torso di un imperatore romano; base in marmo bianco scolpito.
Roma, fine del XVIII-inizi del XIX secolo, la scultura h. cm. 27; complessivamente h. cm. 39
€ 3.500-5.500

124. Due sculture

in ambra ciascuna raffigurante un busto di imperatore romano; un busto con base di marmo.
Roma, fine del XVIII-inizi del XIX secolo, h. cm. 21
€ 3.000-5.000



part.



125. Cofanetto

di forma parallelepipedica impiallacciato in palissandro, finemente e riccamente decorato da placche in marmi policromi fra i quali spiccano il porfido, il serpentino verde e il lapislazzuli; montatura di bronzo cesellato e dorato.

Francia, XIX secolo, cm. 20x43x27

€ 1.000-1.500





126



127



126. Alzata

in marmo giallo antico scolpita in forma di vasca rettangolare; sostegni a trapezoforo desinente in un piede ferino; base rettangolare in marmo nero.

Roma, XIX secolo, cm. 11x20x8

€ 600-1.000

127. Scatola

con coperchio in giallo antico scolpita a raffigurare il Sepolcro degli Scipioni; base in marmo nero.

Roma, XIX secolo, cm. 11x16x6

€ 500-800

128. Coppia di sculture

in bronzo patinato finemente cesellate a raffigurare ciascuna un guerriero rispettivamente con scudo e spada e con scudo e lancia; base rettangolare in marmo rosso di Verona.

Francia, periodo dell'impero, h. cm. 20; h. cm. 21

€ 1.500-2.500



129. Coppia di sculture
in porfido ciascuna raffigurante il busto di un imperatore romano.
Roma, XIX secolo, h. cm. 27
€ 1.200-1.800



130. Coppia di medaglioni

di forma circolare in porfido centrati rispettivamente da un profilo maschile e femminile
in bronzo dorato; montatura parimenti di bronzo dorato.

XIX secolo, d. cm. 26

€ 1.500-2.500



131. Quattro stampe

a colori raffiguranti episodi della vita di Luigi XVI e della sua famiglia; cornici coeve in legno laccato a finto porfido.
XIX secolo, il foglio cm. 38x48 (difetti)

€ 100-150

132. Giovanni Folo

Bassano 1764 - Roma 1836

Le Quattro Stagioni

quattro incisioni, la lastra cm. 33x23

€ 300-500

133. Pittore del XIX secolo

Fruttidoro

acquarello su carta, cm. 64x49

€ 400-700





134. Pittore lombardo degli inizi del XVI secolo

Ritratto di dama in abito giallo

olio su tela, cm. 62x49

€ 500-800

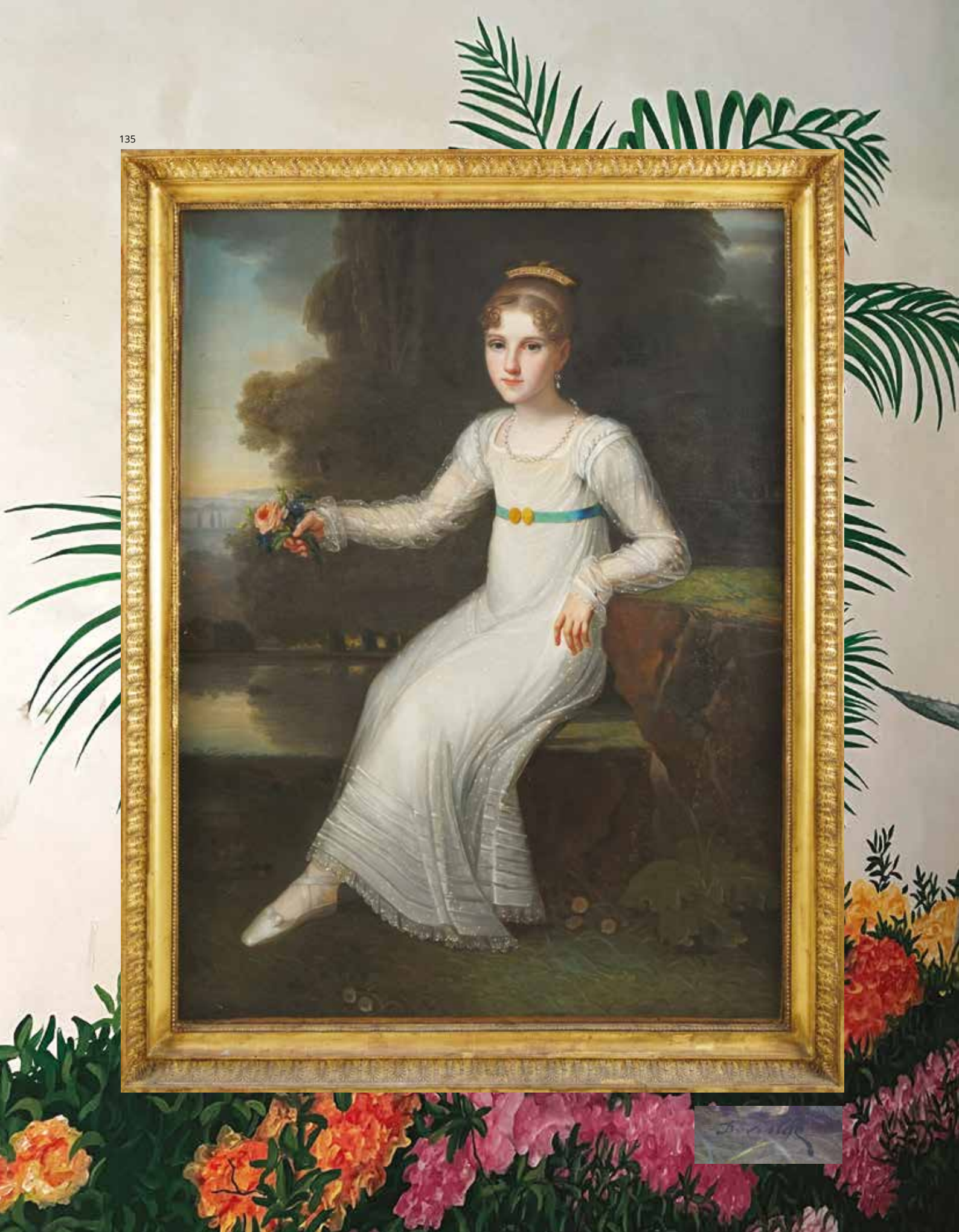
135. Pittore francese della fine del XVIII secolo

Ritratto di una giovane gentildonna in giardino

olio su tela, cm. 130x97

Firma non decifrata in basso a destra

€ 1.500-2.500



J. G. S. 1840



136. Giovanni Volpato (1733-1803) e Abraham Louis Rodolphe Ducros (1748-1810)

Vue du Temple de la Concorde à Rome

Vue des Thermes de Caracalla à Rome

coppia di acqueforti acquarellate, cm. 59x81 (una con vistosi difetti)

Firmate sul passepartout: Volpato, et Ducros

€ 200-300



137. Erma

in rosso antico raffigurante una testa femminile con il capo cinto di fiori e foglie.

Roma, XIX secolo, h. cm. 18

€ 600-900



138. Scultura

in rosso antico raffigurante la testa di un satiro; base quadrata in marmo giallo antico.

Roma, inizi del XIX secolo, la testa: h. cm. 25

€ 800-1.200



139. Antico modello della Vasca Farnese

in marmo rosso antico con piedi di bronzo cesellato e dorato; base rettangolare in marmo africano, complessivamente cm. 13x28x12,5

€ 800-1.200



142



143

**140. Pouff**

di forma circolare rivestito in tessuto a fiori, cm. 50x70

€ 50-100

141. Tappeto caucasico

di cm. 287x405 (rapé)

€ 200-300

142. Divano

di noce con schienale superiormente arcuato delimitato da due pinnacoli; braccioli desinenti in un ricciolo poggianti su montanti a sciabola, scanalati così come le gambe tornite.

Francia, periodo Luigi XVI, cm. 95x108x56

€ 200-300

143. Quattro poltrone

di noce con schienale superiormente arcuato di linea lievemente avvolgente; braccioli desinenti in un ricciolo di voluta poggianti su montanti a sciabola; gambe scanalate.

Francia, periodo Luigi XVI, cm. 91x67x53

€ 400-600

144. Otto sedie

di noce. Schienale rettangolare; gambe scanalate; seduta e dossello incannucciati.

Francia, periodo Luigi XVI (una sedia con difetti)

€ 400-600



J. J. WERNER.



145. Elegante letto a barca

in acero. Testiera e pediera a voluta arricchite da un raffinato intarsio a motivi vegetali stilizzati che si ripete sui montanti laterali. Munito di rotelle.

Parigi, 1820 circa, stampigliato J.J.Werner per Jean-Jacques Werner (1791-1849), cm. 115x171x130 (qualche mancanza)

€ 1.000-1.500



146. Coppia di lumi a petrolio
con fusto in opalina bianca decorato rispettivamente dalle
immagini di Napoleone e Giuseppina; completi di diffusore a globo
in vetro inciso; elettrificati, h. cm. 66
€ 50-100



147. Elegante secretaire

di mogano con profili in ottone. Prospetto centrato da una calatoia rivestita all'interno in pelle chiara, celante due vani e sette tiretti, sottesa a un cassetto posto nell'alto; la parte inferiore è guarnita di due portine; angoli anteriori scolpiti a colonnina scanalata; piani in breccia grigia. Il mobile reca la stampigliatura G.C&T.W. posta sotto il piano.

Francia, periodo Luigi XVI, cm. 138x90x37 (lievi difetti)

Prov.: già Antichità W. Apolloni, Roma come da etichetta adesiva all'interno del primo cassetto

€ 500-800



148. Coppia di stampe acquarellate
ciascuna raffigurante un soggetto napoleonico.
XIX secolo, cm. 25x19
€ 200-300

149. Coppia di acquarelli
ciascuno raffigurante una parete di salone nobile.
XIX secolo, cm. 27x20
€ 80-120

150. Coppia di consoles
impiallacciate in ciliegio. Piano rettangolare in marmo bianco; sostegni anteriori a quattro colonnine lisce ebanizzate poggianti su pedana a emiciclo; fondo di specchio.
Lucca, periodo dell'Impero, cm. 93x119x59 (lievi sbeccature ai piani)
€ 800-1.200





151



151. Commode

impiallacciata in mogano. Prospetto a quattro cassetti dei quali l'ultimo sotto il profilo del piano rettangolare, delimitati da due colonnine ebanizzate lisce. Il mobile è completato da una specchiera qualificata da una coppia di lesene a colonna liscia; cimasa decorata da una serie di arcate a sesto acuto.

Lucca, periodo dell'Impero, la commode cm. 98x123x57; la specchiera cm. 156x93

€ 800-1.200

152. Grande pannello

di forma rettangolare dipinto ad olio su tela a raffigurare un paesaggio con architetture figure, cm. 155x100

€ 400-600



153. Due basi

a colonna in mogano e noce: una a fusto liscio con piano di marmo nero, l'altra a sezione dodecagonale scanalata su base quadrata. Ciascuna guarnita di uno sportello.

XIX secolo, cm. 69x42; cm. 65x40x40

€ 150-250



154. Tappeto
a fondo rosso di cm. 303x245
€ 100-150

155. Pittore del XIX secolo
Ritratto di ufficiale
olio su tela, cm. 64x51; bella cornice a cassetta in legno dorato e scolpito
€ 1.000-1.500

156. Tavolino
in rovere e noce. Piano circolare intarsiato a motivi stilizzati; fascia sottostante scanalata guarnita di un cassetto; sostegno tornito poggiante su tre piedi di linea mossà.
XIX secolo, cm. 80x60 (mancanza al piano)
€ 100-150



157. Scultura

in marmo bianco raffigurante la testa di Napoleone; base tornita, complessivamente h. cm. 60
€ 600-900

158. Commode

impiallacciata in mogano. Fronte a tre cassetti delimitati da due lesene in legno ebanizzato e bronzo dorato e cesellato a cariatide femminile. Il mobile è completato da una specchiera qualificata da una coppia di colonnine ebanizzate con fusto scanalato e capitelli dorati.

Lucca, periodo dell'Impero, la commode cm. 190x103x47; la specchiera cm. 161x77

€ 600-800

159. Coppia di sedie

en gondole di mogano. Schienale a giorno qualificato da un motivo a lira sormontata da un'aquila; gambe a sciabola. Francia, XIX secolo (lievi difetti)

€ 80-120



165

158

159

159





161

160. Lampadario

a 30 luci in cristallo distribuite su due palchi (12 sul palco superiore e 18 su quello inferiore); altrettanti braccetti portacandela a voluta disposti attorno allo stelo a balaustro e idealmente legati fra loro da catenelle di gocce sfaccettate: una profusione di corolle e prismi pendenti arricchiscono questo straordinario lampadario.

Francia, XIX secolo, cm. 150x100 circa (esclusa la catena di raccordo al soffitto)

€ 800-1.200

161. Console

a mezzaluna impiallacciata in mogano. Piano centrato da una riserva ovale intarsiato a conchiglia; fascia sottostante il piano inferiormente traforata ad arcatelle, sottese a due cassetti con intarsio a ventaglio; gambe a obelisco.

Inghilterra, XVIII secolo, cm. 77x108x54

€ 600-800



162. Tavolo

di mogano con piano ovale allungabile mediante 6 prolunghe di l. cm. 40 ciascuna; tre sostegni di linea sfuggente con terminali in bronzo dorato.

Inghilterra, circa cm. 79x430x123 (come da foto con 4 prolunghe); chiuso cm. 79x270x123.

Lotto non presente in esposizione; soggetto a IVA

€ 150-250

163. Caraffa con bacile

in terraglia bianca e blu a decorazione di paesaggi.

Inghilterra, la caraffa h. cm. 23; il bacile d. cm. 31

€ 50-100



164 - part.

164. Servizio di piatti

Robert Sprays in terraglia bianca dipinta a motivi floreali in vivace policromia. Si compone di 93 pezzi comprendenti 12 fondine, 42 piatti piani, 18 piatti da frutta, 6 piatti da dolce, 3 alzate, 3 raviere, 1 salsiera, 1 insalatiera, due zuppe con coperchio di due misure, 2 vassoi circolari di diverso diametro e 3 vassoi ovali di diversa mis..

Inghilterra, Wedgwood, fine degli anni '50, marca in rosso e incussa nella pasta

€ 2.000-3.000



165. Placchetta
in biscuit modellata a bassorilievo a raffigurare una scena mitologica.
Royal Copenhagen, marca Eneret incussa e tre linee inclinate in blu, cm. 9x14
€ 50-100



166. Scultura

in biscuit raffigurante Mercurio nell'atto di uccidere Argo, dall'opera di Bertel Thorvaldsen del 1818.
Royal Copenaghen, circa 1870, marca tre onde in blu sotto la base, h. cm. 28,9 (una aletta sul cappello rincollata).
Un esemplare identico al nostro è conservato al Victoria and Albert Museum di Londra, inv. n. C.164.1922
€ 1.500-2.500



167. Gruppo

in terraglia bianca raffigurante la Fucina di Vulcano.

Este, XVIII secolo, h. cm. 31 (piccole mancanze)

Per un gruppo simile al nostro conservato al Museo Nazionale Atestino a Este, si veda: G.Barioli, *Città di Este. Antica ceramica*, catalogo della mostra, Este, 1960, fig. 42, sch. n. 69

€ 500-800



168. Gruppo

in ceramica bianca finemente modellata a raffigurare il Ratto di Europa.
Napoli, XIX secolo, marca N coronata incussa entro quadrato, cm. 36x33x16 (qualche
mancanza)

€ 500-800



169. Coppia di grisailles

a tempera su carta applicata su tela, ciascuna rappresentante una figura femminile in abiti classici.
XIX secolo, cm. 166x53 (lievi difetti)

€ 800-1.200



170. Pannello

di linea concava dipinto su masonite raffigurante un paesaggio fluviale con ponte, casolare sullo sfondo e personaggi in primo piano.

Anni '50, cm. 160x245

Lotto non presente in esposizione

€ 1.500-2.500









171. Pittore della fine del XVIII secolo

Il pomo della discordia

olio su tela, cm. 93x73

€ 2.000-3.000

172. Grande scultura

in bronzo patinato raffigurante una Venus
Pudica, h. cm. 194

€ 2.500-3.500



173 - part.



Vinum Cautis Innocuum.



Immoderatum Dulce. Amarum.



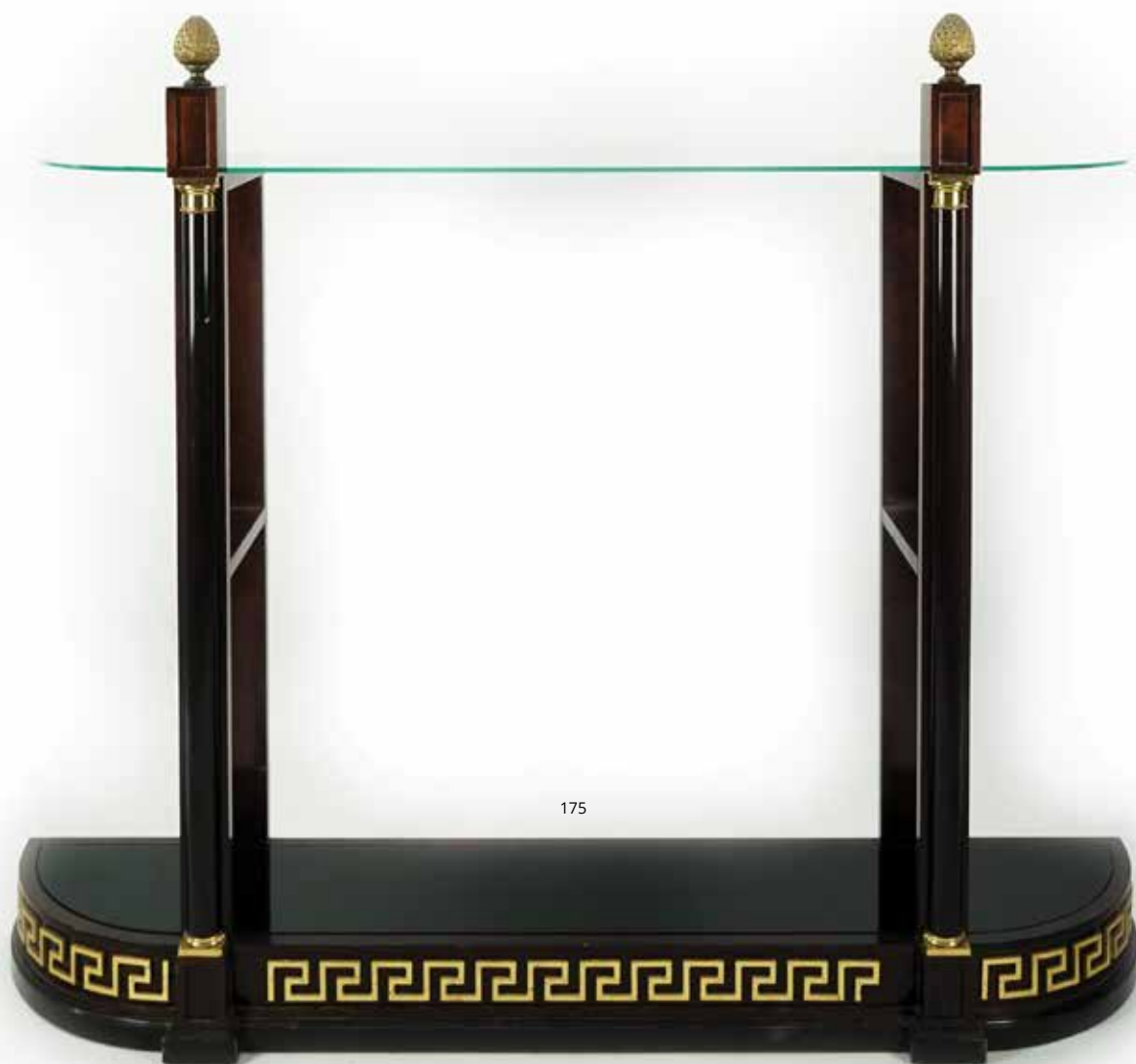
Vol. Amore Divino Profectans.



M.A.F. In. et pin.

SOMNUS AMANS VENERIS FURTIVO ASSISTIT AMORI

F.A.M. del. et tra.



173. Lotto di sei incisioni

del XVIII secolo di differente soggetto, il foglio cm. 18x46; cm. 46x35 (difetti)

€ 80-120

174. Coppia di angoliere

impiallacciate in noce . Piano triangolare rivestito di velluto; fascia sottostante il piano guarnita di una cornice in legno dorato e intagliato a foglie; due sostegni frontali a colonnina liscia ebanizzata poggianti su traverse lineari, XIX secolo, cm. 92x75x34

€ 200-300

175. Console

in mogano; montanti anteriori lineari abbelliti da semicolonne ebanizzate con capitelli in ottone dorato e terminali a pigna; base a mezzaluna con piano in vetro nero decorata da fregio a greca dorato; piano in vetro, cm. 118x136x30. Progettazione: Studio Architettura Spatium, Milano; produzione Status Contract

Prov.: atelier Versace, Milano, via Montenapoleone

€ 300-500



176

176. Grande étagère

a mezzaluna in legno patinato a finto bronzo con finiture e fregi in rame anticato; montanti a colonnine appaiate; piano superiore e piano di base in marmo verde delineati da cornice a greca; ripiano centrale in vetro, cm. 90x318x50.

Progettazione: Studio Architettura Spatium, Milano; produzione Status Contract

Prov.: atelier Versace, Parigi

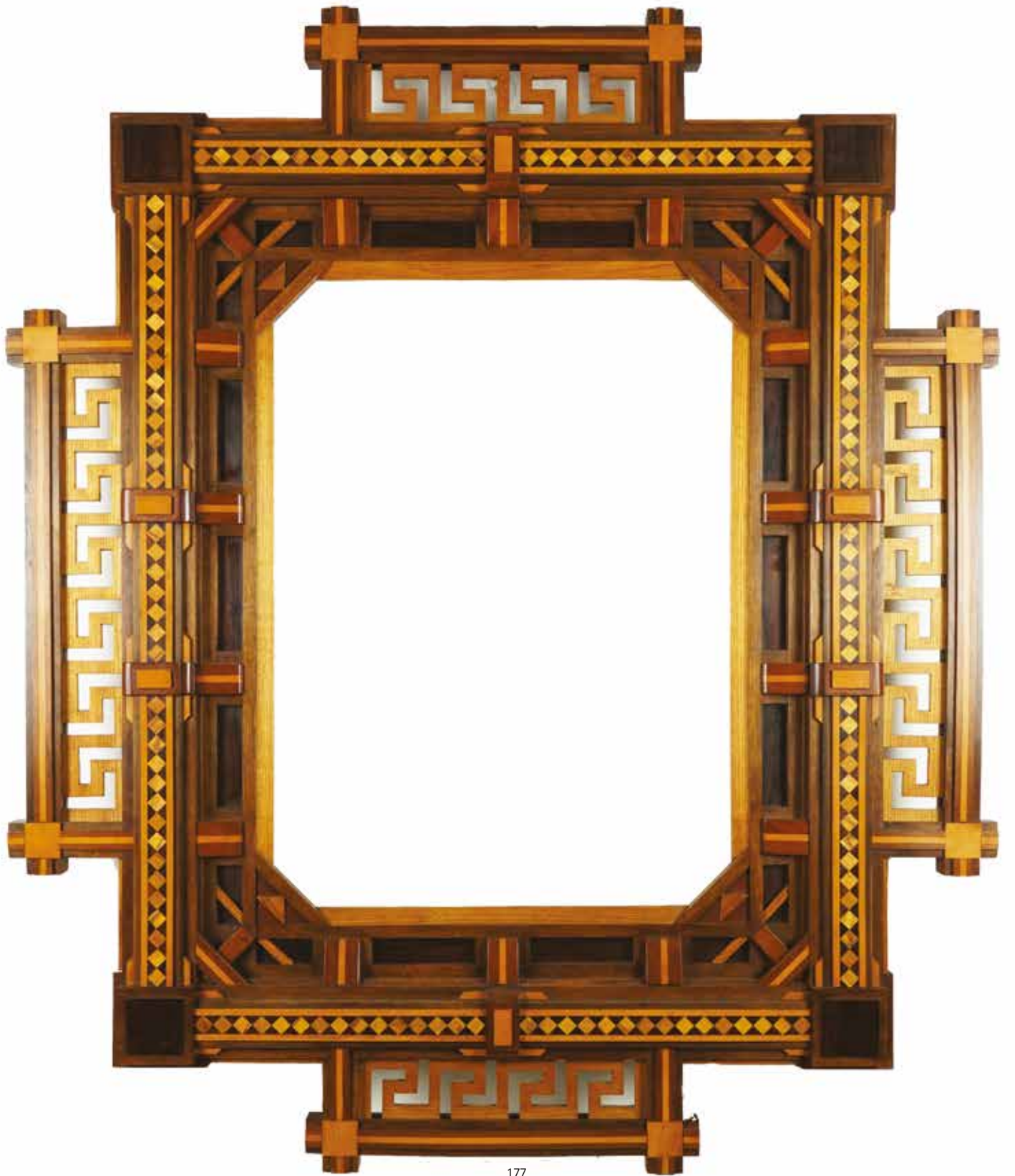
€ 2.500-3.500

177. Elegante cornice

costruita con legni di varie essenze e intarsiata a minuti ornati geometrici; ciascun lato è qualificato da un motivo a greca traforato.

Anni '20, la luce cm. 58x42,5; battuta cm. 61,5x46; massimo ingombro cm. 106,5x91

€ 800-1.200





178. Pannello
rettangolare finemente intarsiato in legno di varie essenze a raffigurare Amalfi dal giardino dei Cappuccini.
Arte sorrentina, cm. 62,5x50,5
€ 100-150

179



180



179. Pittore degli inizi del XIX secolo

Diana e un satiro

olio su zinco, cm. 26x34

€ 400-700

180. Pittore del XIX secolo

Il giudizio di Giunone

olio su tela, cm. 54x74

€ 2.000-3.000



181. Coppia di importanti placche

di forma rettangolare in marmo nero del Belgio, finemente intarsiati in marmi policromi e pietre dure, fra i quali spiccano il verde delle Alpi, il rosso antico, il lapislazzuli e il broccatello di Spagna, a raffigurare ciascuno un vaso traboccante fiori; cornice modanata in broccatello di Spagna.

Napoli, fine del XVIII secolo, cm. 117,5x84

€ 5.000-8.000





182. Pittore napoletano del XIX secolo

Napoli dal Carmine

Napoli da Posillipo

Napoli da Mare

tre gouaches, cm. 24x31 (carta macchiata)

€ 300-500



183. Pittore napoletano del XIX secolo

Napoli in generale da mare

gouache, cm. 31x43,5 (difetti alla carta)

€ 300-500

184. Pittore napoletano del XIX secolo

Veduta di Ischia e Procida

gouache, cm. 50x73 (difetti alla carta)

€ 250-350



186

185. Pittore napoletano del XIX secolo

Il cocomeraro

Il ciabattino

Il mangiatore di spaghetti

tre acquarelli su carta, il foglio cm. 21x16

€ 80-120

186. Andrea De Crescenzo

attivo a Napoli nel XIX secolo

Veduta di Castellammare da sopra Scanzano, 1871

fixé a sesto ovale, cm. 10x13 (qualche difetto)

Titolo, anno e firma sul cartiglio a tergo

€ 200-300

187. Vues optiques

tre incisioni acquarellate raffiguranti scorci di città fluviali applicate su cartone.

XVIII secolo, cm. 25x43 (difetti ai margini)

€ 80-120





189





188. Quattro incisioni acquarellate
raffiguranti rispettivamente: Boyaudier, Tireur d'Or, Epinglier e Boisselier.
XVIII secolo, il foglio cm. 38x24 (carta macchiata)
€ 80-120

189. Quattro incisioni acquarellate
raffiguranti ciascuna un soggetto classico circondato da raffaellesche.
XVIII secolo, il foglio cm. 41,5x29,5 (carta macchiata)
€ 80-120

190. Papier peint
di forma ovale su carta applicata su tela e poi su tavola, raffigurante un vaso di fiori, cm. 87x54
€ 80-120



192

191. Pannello

rettangolare con applicazione in tessuto policromo raffigurante un vaso di fiori, cm. 78x95

€ 200-300

192. Pittore francese del XIX secolo

Vaso di fiori

olio su tela, cm. 66x76

€ 400-600



193. Due sculture

in gesso raffiguranti ciascuna un busto classico, h. cm. 53; h. cm. 70

€ 400-700

194. Scultura

in porcellana bianca raffigurante Ercole o Atlante.

Furstenberg, circa 1770, marca F in blu e numerale 221 incusso, h. cm. 30

Cfr.: per un esemplare policromo si veda: S.Ducret, Furstenberger Porzellan, 1965, III, p. 88, tav. 114

€ 400-600



195. Scultura

in porcellana bianca e policroma modellata a figura femminile con gatto e vaso di fiori.
Meissen, circa 1750, marca spade incrociate in blu, h. cm. 11,6 (qualche difetto)

€ 200-300

196. Teiera

in porcellana bianca. Corpo globulare modellato a fitte costolature (Gebrochener Stab), dipinto a raffinati motivi floreali di ispirazione orientale detti Aehrenmuster (oppure Hechenmuster) nei toni del viola.
Meissen, circa 1765, marca spade incrociate in blu, h. cm. 11

€ 200-300

197. Tre tazze

in porcellana bianca decorate a motivi kakiemon in viola; una con presa ricurva.
Meissen, marca spade incrociate in blu, inizi del XIX secolo, da cm. 3,5x7,5 a cm. 3,5x9,5 (una tazza felata; una tazza con lievi sbecature)

€ 200-300

198. Tre piattini

in porcellana bianca finemente dipinta nei toni del viola a motivi fogliati e floreali.
Meissen, XIX secolo, marca spade incrociate in blu, d. cm. 13,5

€ 100-150



196



197

198

197

198

197

198



199

199. Bruciaessenze

con coperchio in porcellana bianca finemente decorato da rami fogliati e fioriti policromi resi in forte rilievo; presa del coperchio in forma di uccellino su un ramo.
Meissen, XIX secolo, marca spade incrociate in blu, h. cm. 23 (presa rincollata; qualche sbeccatura)
€ 400-600

200. Assen Peikov

Sofia 1908 - Roma 1973

Ritratto di Wolfgang Amadeus Mozart

scultura in marmo bianco, h. cm. 64 (base esclusa)

Prov.: Rodolfo Peikov, Roma

€ 3.000-5.000

200 - foto ambientata nello studio dell'artista



201. Janos Hájnal
Budapest 1913 - Roma 2010

Betsabea al bagno, 1943

olio su tela, cm. 100x150

Firma e data in basso a destra: Hájnal János '43

€ 5.000-8.000





ARA è una collezione di pezzi unici e non replicabili. Realizzati in Italia e a mano secondo la tradizione veneziana, essi sono composti da pietre preziose, semipreziose ed elementi in bronzo.

I lotti dal n°202 al n°235 costituiscono parte della collezione.

202. Orecchini pendenti

con spinelli neri, perle di fiume e rubini, h. cm. 10,5

€ 120-180

203. Orecchini pendenti

con perle e quarzi fumé, h. cm. 6

€ 100-200

204. Orecchini pendenti

con acquemarine e frangia in perle di labradorite, h. cm. 10

€ 150-250

205. Orecchini pendenti

con onice e cristalli di rocca, h. cm. 6,5

€ 50-100

206. Orecchini pendenti

con quarzo fumé e perle barocche, h. cm. 6,5

€ 100-150

207. Orecchini pendenti

con crisopazio e ametista, h. cm. 6

€ 100-150

208. Orecchini pendenti

con rubini e acquemarine con goccia clair de lune, h. cm. 7,5

€ 150-250

209. Orecchini pendenti

con smeraldi, zaffiri marquise e paste vitree rosse, h. cm. 6,5

€ 100-150



202



203



205



204





210. Lion Spirit

naga con leoni in malachite scolpita e lapislazzuli, perle barocche, rubini cabochon, fiori in malachite e conteria; orecchini en suite, la collana l. cm. 73; gli orecchini h. cm. 7,5
€ 600-900



211. Moon Asteria

collana con cabochons di moon stones stellati, cabochon di ematite, smeraldi, opali incise e cabochon, tormaline. Fili e fiocco di perle spinello nero; orecchini in suite, la collana l. cm. 37; gli orecchini h. cm. 10
€ 600-800





212. Orchidea Nera

collana con zirconi, spinelli neri, pirite, rubini e smeraldi; orecchini en suite, la collana l. cm. 41;
gli orecchini h. cm. 8,5

€ 400-600

213. Orchidea Nera

collana con zirconi, spinelli neri, pirite, rubini e smeraldi; orecchini en suite, la collana l. cm. 36;
gli orecchini h. cm. 13,5

€ 400-600



214. Giada al Tramonto

naga composta da giada scolpita, rubini spinelli, rubini incisi forati e decorati con brillanti, fili in spinello nero; orecchini en suite, la collana l. cm. 53; gli orecchini h. cm. 8
€ 500-800



215. Giardino Orientale

collana con due dischi in giada, corallo scolpito, perle, opali incisi, perle in corallo inciso, gocce in giada, l. cm. 38
€ 300-500



216. Fiori di Zaffiro

collana a tralcio floreale asimmetrico con grandi quarzi e zaffiri a marquise, giade e perle; orecchini en suite, la collana l. cm. 37; gli orecchini h. cm. 8

€ 400-600



217. Uccello del Paradiso

collana regolabile composta da zaffiri, smeraldi, ametiste e perle di iolite; orecchini en suite, la collana l. cm. 70; gli orecchini h. cm. 7

€ 500-800



218. Mosca

bracciale con perle di labradorite, due perle di zaffiro, tormaline verdi,
ametista e perle coltivate, l. cm. 17

€ 150-250



219. Bracciale

decorato con perle, zaffiri, rubini e smeraldi in forma di due pesci, l. cm. 20

€ 200-300



220

222

221

220. Bracciale

con turchesi, scultura centrale in turchese, perle di rubino e perle, l. cm. 16
€ 150-250

221. Bracciale

decorato con perla di ametista scolpita e perla di turchese scolpita, l. cm. 11
€ 200-300

222. Bracciale

con corniola centrale incisa e turchesi, l. cm. 21
€ 200-300



223. Bracciale
decorato con ametiste incise a fiore e turchesi incisi a foglia, l. cm. 16
€ 150-250



224. Bracciale
con lapis inciso e perle, l. cm. 16
€ 150-250



225

225. Ametiste al Crepuscolo

collier de chien composto da ametiste, smeraldi, perle di vetro Liberty, perle barocche; orecchini en suite, la collana l. cm. 43; gli orecchini h. cm. 7

€ 300-500

226. Fiori nel Ghiaccio

collier de chien composto da cristalli di rocca e rubini; orecchini en suite, la collana l. cm. 42; gli orecchini h. cm. 8

€ 400-600



227

227. Goccia Viola nel Mare

pendente con grande cianite cabochon, ametista a goccia e tormaline, l. cm. 46

€ 200-300

228. Prisma Viola

pendente con grande ametista, gocce di ametista e disco in pavé di perle di smeraldo, l. cm. 42

€ 200-300

229. Geco Barocco

collana con smeraldi, ametiste incise, perle di labradorite e perle barocche, l. cm. 38

€ 300-500





230. Cascata di Ametiste

collana regolabile composta da fili di perle di ametista e ametiste; orecchini en suite con quarzi fumé,
la collana l. cm. 68; gli orecchini h. cm. 7,5

€ 400-600



231. Amethyst Fantasy

naga con ametiste di differenti tagli e perle di smeraldo; orecchini en suite, la collana l. cm. 70; gli orecchini h. cm. 8
€ 500-800



232. Positano

collana composta da calcedonio, quarzi blu e smeraldi; orecchini in suite con smeraldi e radici di smeraldo, la collana l. cm. 46; gli orecchini h. cm. 9

€ 400-500

233. Luce del Rajasthan

collana composta da cristallo di rocca, smeraldi, smeraldo inciso, rubini, zirconi e perle di fiume, l. cm. 42

€ 400-600



234. Fioritura di Cristallo

naga con fiori in cristallo di rocca, rubini incisi e a perla, ossidiana, onice e perle di fiume; orecchini en suite, la collana l. cm. 62; gli orecchini h. cm. 10

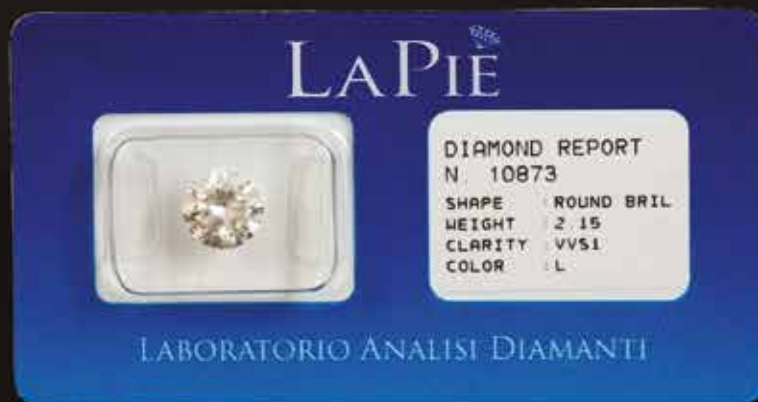
€ 500-800



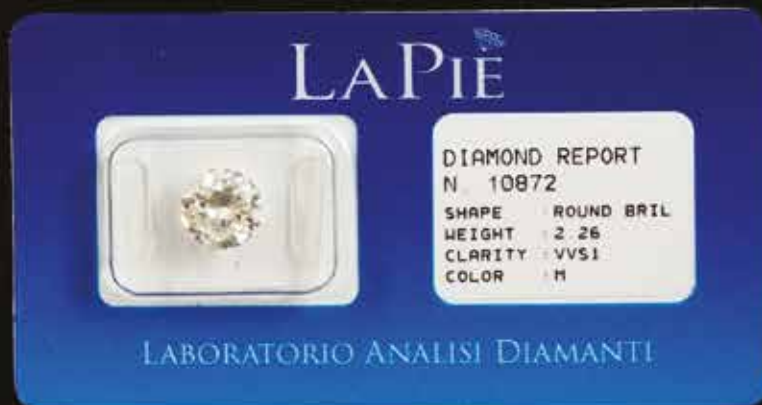
235. Ramage Persiano

collana regolabile con lapislazzuli, acquemarine, cianite e conteria; orecchini en suite, la collana l. cm. 80; gli orecchini h. cm. 7

€ 400-600



236



237

236. Diamante
blisterato di ct. 2,15, colore L, VVS1, con certificato
€ 7.000-10.000

237. Diamante
blisterato di ct. 2,26, colore M, VVS1, con certificato
€ 7.000-10.000



238. Emporio Armani
cronografo da polso in acciaio; cassa da 43mm.; movimento al quarzo; completo di scatola originale
€ 80-120



239. Emporio Armani
cronografo da polso in acciaio; cassa da 43mm.; movimento al quarzo; completo di scatola originale
€ 80-120



242

240. Scatola

di forma ovale in argento sterling con coperchio sbalzato a scena d'interno con figure, cm. 2,5x10x7, peso gr. 112
€ 100-150

241. Scatola

UNITA a secchiello portagiaccio in argento a diversa decorazione, la scatola cm. 16x10, il secchiello h. cm. 12,5,
peso complessivo gr. 890
€ 200-300

242. Scatola

con coperchio, in argento dorato a 935/1.000 e smalti policromi di forma rettangolare sagomata, cm. 6x13x10,
peso lordo gr. 459 (lievi mancanze)
€ 300-500



243. Scatola

con coperchio di forma cilindrica in argento interamente inciso a ramages fogliati e riserve con figure orientali; coperchio a pinnacolo; quattro pieducci a testa di leone. Arte orientale, fine del XIX secolo, cm. 23x21, peso gr. 1.228

€ 600-800



244. Scatola

con coperchio in argento 990/1.000 di forma circolare schiacciata incisa a motivi floreali, in parte coperta di smalto verde acqua; presa del coperchio in forma di pesca.

Cina, periodo Liberty, cm. 5x17, peso gr. 493

€ 600-1.000



245. Servizio da tavolo
in argento cesellato in forma di due orientali che sorreggono una portantina
contenente una saliera, una pepiera e una mostardiera.
Cina, inizi del XX secolo, cm. 10x21, peso gr. 135
€ 100-150



246. Teiera

con corpo globulare in argento finemente sbalzato a figure di draghi emergenti da cumuli di nubi; coperchio incernierato con presa a sfera; presa in forma di drago.

Probabilmente Cina, periodo Liberty, h. cm. 22, peso gr. 780

€ 600-800



248

247. Netzuke

in avorio scolpito a raffigurare un teschio con un serpente.
Cina, XIX secolo, h. cm. 5

€ 50-100

248. Coppa

con coperchio in avorio scolpito a raffigurare scene con geishe; montatura in argento finemente decorato da smalti policromi; due anse a fenice; presa del coperchio in forma di volatile; quattro pieducci a voluta stilizzata.
Giappone, periodo Meiji, cm. 23x13,5

€ 1.000-1.500



249. Corno
con montatura in argento inciso a motivi floreali.
Manifattura russa, inizi del XX secolo, l. cm. 22
€ 200-300



251

250. Conchiglia

rivestita in argento, l. cm. 39

€ 200-300

251. Quattro bassorilievi

in madreperla scolpita a raffigurare rispettivamente la Nascita di Gesù, l'Adorazione dei pastori, l'Ultima cena e la Resurrezione di Cristo.

XIX secolo, da cm. 15x12 a cm. 19x19 (lieve mancanza)

€ 300-500

252. Acquasantiera

in argento sbalzato a raffigurare la Vergine in gloria; vaschetta costolata. Germania, XIX secolo, cm. 16x7, peso gr. 65

€ 150-250



251

250





253. Croce processionale
rivestita in argento sbalzato; il Cristo reso con dovizia di particolari, il volto inclinato sulla spalla destra; base ovoidale arricchita da cartigli e foglie aperte, anch'esse sbalzate in rilievo. Piedistallo circolare in legno ebanizzato.
Napoli, circa 1760, punzone del console Giuseppe Guariniello, cm. 78x42, complessivamente h. cm. 93
€ 2.500-3.500



254. Secchiello

in argento con corpo globulare sbalzato a festoni di foglie trattenuti da una corolla e foglie lanceolate; ansa mobile; piede circolare.

Probabilmente Roma, XVIII secolo, cm. 11x15, peso gr. 414

€ 500-800



255. Calice

in argento con stelo e sottocoppa cesellati a guide di foglie; piede circolare.
Probabilmente Lucca, XVIII secolo, h. cm. 22, peso gr. 421

€ 600-800

256. Calice

in argento con stelo a balaustra percorso da costolature; piede dal profilo mistilineo.
XVIII secolo, reca il punzone Codazzi, h. cm. 26, peso gr. 540

€ 600-800

257. Calice

in argento con stelo tornito inciso a motivi fogliati così come il piede circolare.
XVIII secolo, h. cm. 23, peso gr. 377

€ 600-800

258. Due frammenti

in marmo bianco intarsiati a motivi cosmateschi in marmi policromi, cm. 31x11; cm. 77x14

€ 300-500



259

259. Piano

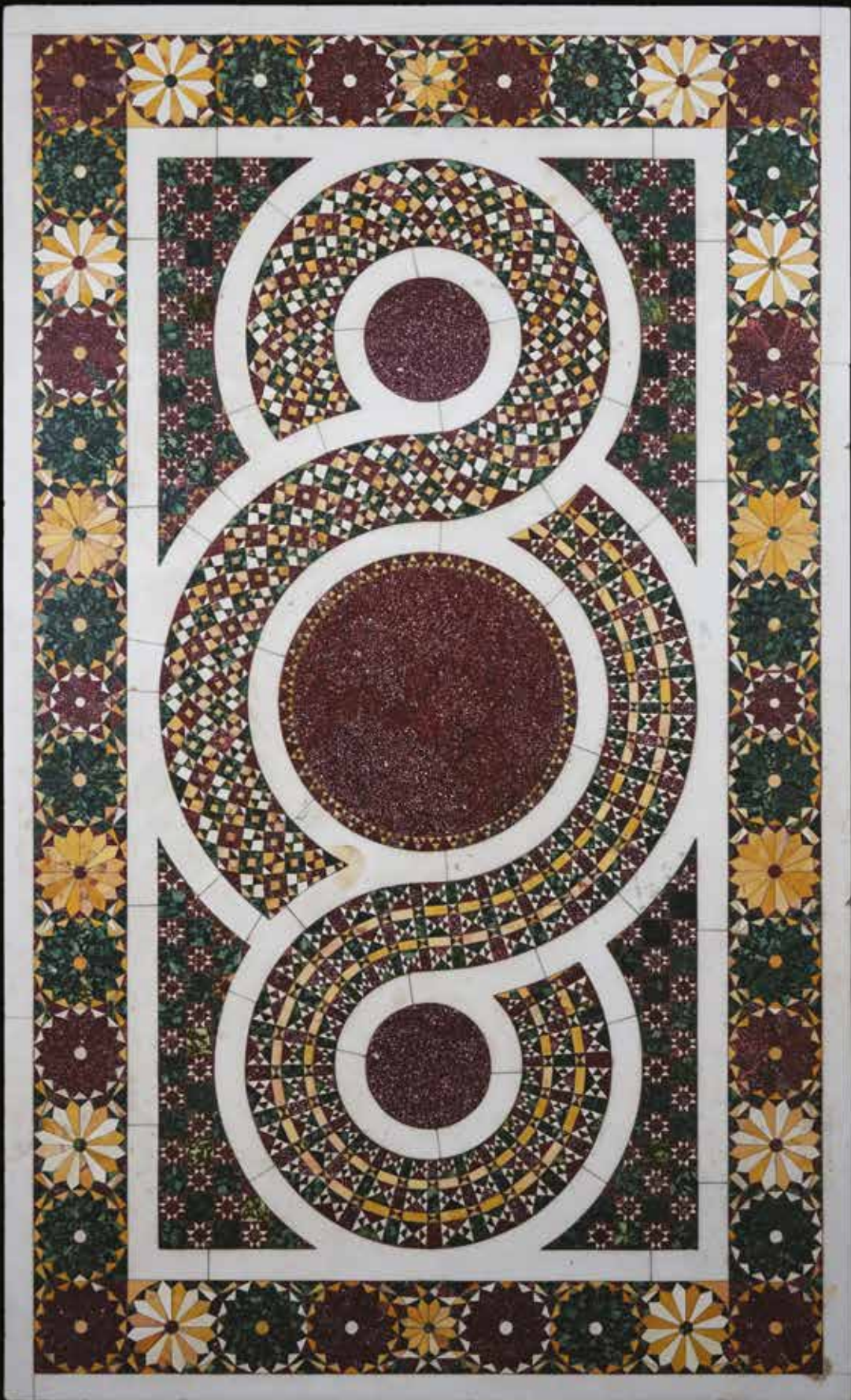
rettangolare in marmo bianco massello intarsiato a motivi cosmateschi in marmi policromi fra i quali spiccano il porfido, il giallo antico e il serpentino verde, cm. 106x60

€ 2.500-3.500

260. Piano

rettangolare in marmo bianco massello riccamente intarsiato a motivi cosmateschi in marmi policromi fra i quali spiccano il porfido, il serpentino verde e il giallo antico, cm. 136x82

€ 3.000-5.000





261

261. Due panche

di noce con dossello dal profilo intagliato a volute così come i braccioli; due sostegni a mensola; poggianti su pedana rettangolare.

Umbria, XVII secolo, complessivamente cm. 124x133x54

€ 800-1.200

262. Mobile-libreria

a due corpi di noce di linea architettonica. La parte superiore a tre vani con mensole separati da lesene scorniciate e tre portine a calatoia sottostanti; quella inferiore a tre sportelli. Costruito con elementi antichi, cm. 233x225x48,5

€ 800-1.200





263

263. Coppia di candelieri

in bronzo dorato cesellati a figura di angelo inginocchiato; tre piedi a voluta, h. cm. 39

€ 100-150

264. Coppia di angeli

in legno dorato poggianti su basi sagomate.

Roma, XVIII secolo, complessivamente h. cm. 54 ciascuno (difetto a un'ala)

€ 800-1.200





265. Coppia di sculture

in legno dorato e policromo raffiguranti ciascuna un personaggio panneggiato che sostiene un torcere, h. cm. 82;
predisposti per l'illuminazione

€ 1.000-1.500



266. Coppia di sgabelli
di noce con profilo del dossello intagliato a volute, centrato dallo stemma dei baroni Mistralis di Brissogne.
XVII secolo, cm. 103x29x43 (difetti)
€ 200-300



267. Coppia di rari panchetti

in legno in parte dorato, laccato e dipinto a finto marmo. Seduta rettangolare con fascia sottostante guarnita di corolle fogliate intagliate; gambe a tortiglione evidenziate da un serto fogliato; traverse tortili riunite alle gambe da elementi parallelepipedi; piedi a trottola.

Roma, XVII secolo, cm. 52x50x40

€ 3.000-5.000





268. Poltrona

in legno dorato. Dossello arcuato riccamente scolpito a sequenza di campanule che ascendono alla cimasa qualificata da un'aquila dalle ali spiegate che protegge il nido fra strumenti relativi all'Architettura; braccioli desinenti a voluta poggianti su braccioli di linea mossata; grembiale scolpito a festoni di foglie e fiori; corte gambe tornite e scanalate, cm. 117x80x65 (doratura di epoca posteriore)

€ 400-700



269. Specchiera

in legno dorato con cornice riccamente scolpita a volute fogliate che ascendono alla cimasa, qualificata da due putti che sostengono una ghirlanda di fiori; la decorazione è chiusa alla base da una valva di conchiglia. Italia centrale, XIX secolo, cm. 187x130

€ 800-1.200

270. Console

in legno dorato. Fascia centinata scolpita a grandi foglie accartocciate; gambe a voluta evidenziate da una corolla intagliata; traverse a crociera centrate da un cartiglio fogliato; piano di marmo bianco.

XIX secolo, cm. 100x145x65

€ 1.200-1.800





271. Pittore toscano del XVII secolo

Madonna col Bambino

olio su tavola, cm. 78x65

€ 2.000-3.000



272. Ludovico Lana (ambito)
Codigoro 1697 - Modena 1646

Madonna col Bambino

olio su rame a sesto ovale, cm. 18x14; bella cornice in legno dorato e intagliato del XVIII secolo
€ 1.000-1.500



273. Pittore emiliano del XVIII secolo

Madonna col Bambino Dormiente

olio su tela, cm. 43x35

€ 300-500



274. Pittore veneziano del XVIII secolo
Sant'Agostino d'Ippona
olio su tela, cm. 24x19
€ 300-500



275. Pittore napoletano del XVIII secolo
La Maddalena in penitenza
olio su tela, cm. 44x35
€ 1.500-2.500



276. Pittore toscano del XVII secolo

Sacra Famiglia con San Giovannino

olio su tavola, cm. 26x20

€ 700-1.000



277. Pittore napoletano del XVIII secolo

Busto di santo

coppia di oli su rame a sesto ovale, cm. 16x12; cornice coeva di legno
dorato e intagliato

€ 1.200-1.800



279

278. Cartagloria
in legno dorato e intagliato.
XVIII secolo, cm. 26x22
€ 50-100

279. Cartagloria
in legno dorato con cimasa scolpita a foglie; due pieducci ferini; luce di specchio.
Roma, XVIII secolo, cm. 41x42
€ 300-500





281

280. Elegante vetrina

in legno laccato avorio e dorato. Fronte a un'anta a vetro così come i laterali; profili evidenziati da un nastrino ritorto intagliato. Cimasa qualificata da due rapaci affrontati che trattengono un serto fogliato: la decorazione è completata da quattro vasi posti agli angoli; fascia sottostante scolpita a sequenza di volute fogliate interrotta da mascheroni virili e muliebri.

Roma, XVIII secolo, cm. 211x87x28

€ 2.000-3.000

281. Console

in legno dorato. Piano sagomato laccato a finto marmo; fascia sottostante il piano riccamente scolpita a rocailles e serti fioriti; gambe a voluta desinenti in un piede ferino riunite da traverse a crociera centrate da un cartiglio.

Roma, XVIII secolo, cm. 103x118x56 (riprese alla doratura)

€ 2.500-3.500



282. Scultura
in rosso antico raffigurante un teschio; base circolare in marmo bianco.
Roma, XIX secolo, il teschio h. cm. 18
€ 600-900



283. Scultura
in semesanto raffigurante un teschio.
Roma, XIX secolo, cm. 18x20x15
€ 600-900



284. Calamaio

di forma circolare in marmo verde di Prato. Vasca baccellata; coperchio con presa in forma di Cupido seduto con faretra in mano: tre piedi ferini su base triangolare.

Roma, XIX secolo, h. cm. 20

€ 400-700



285. Modello di tempio

in marmo verde e giallo: al centro la figura di un guerriero in bronzo patinato; cupola con finale in forma di ghianda; base gradinata.

Roma, XIX secolo, cm. 47x28

€ 1.500-2.500



286. Gueridon

con piano di forma circolare in marmo bianco massello intarsiato a campionatura di marmi policromi fra i quali spiccano il porfido, il bianco e nero d'Aquitania, il serpentino verde e il diaspro; base in legno scolpito e dorato.

Roma, XIX secolo, cm. 61x54

€ 800-1.200





288

287. Alzata

a tripode in bronzo dorato; recipiente circolare traforato sostenuto da tre cariatidi alate poggianti su base triangolare; piede circolare. Francia, XIX secolo, h. cm. 33

€ 200-300

288. Scultura

in marmo bianco raffigurante la testa di Vitellio; base tornita in bianco e nero d'Aquitania. Roma, XIX secolo, complessivamente h. cm. 46

€ 1.200-1.800

289. Due sculture

in marmo bianco e marmi policromi fra i quali spiccano il diaspro e il cipollino, ciascuna raffigurante il busto di un imperatore romano; i busti poggiano su una colonna scanalata in marmo con plinto circolare su base quadrata, i busti cm. 90x70 circa; le colonne h. cm. 110 circa

€ 6.000-8.000





290. Scultura

in marmo bianco e cipollino raffigurante il busto di un imperatore romano.
Roma, XIX secolo, h. cm. 37

€ 400-600



291. Pittore romano del XIX secolo

Coriolano sconfigge i Volsci

acquarello e biacca su carta, cm. 30x44

€ 100-150

292. Giovanni Maria Cassini

Venezia 1745 - Roma 1824

La campagna di Roma, Il patrimonio di S. Pietro e la Sabina

incisione acquarellata, la lastra mm. 355x480

€ 50-80



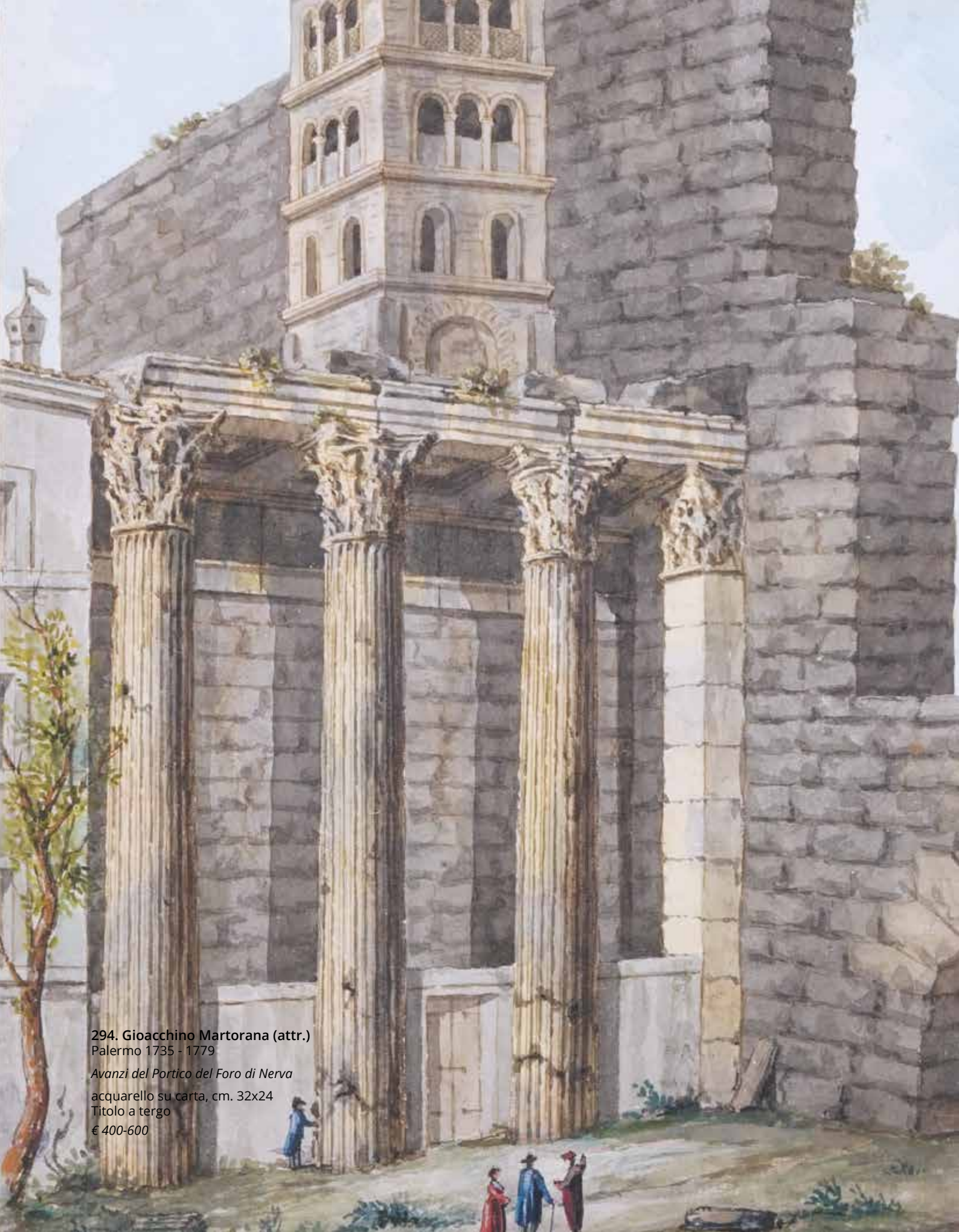
293. Giovanni Maria Cassini
Venezia 1745 - Roma 1824

Planisfero Celeste Settentrionale calcolato per l'anno MDCCXC

Planisfero Celeste Meridionale calcolato per l'anno MDCCXC

coppia di incisioni acquarellate, la lastra mm. 346x472

€ 120-180



294. **Gioacchino Martorana (attr.)**
Palermo 1735 - 1779

Avanzi del Portico del Foro di Nerva

acquarello su carta, cm. 32x24

Titolo a tergo

€ 400-600



295. Pittore romano del XIX secolo

*Paesaggio al tramonto con pastori, gregge e
cascate sullo sfondo del mare*

olio su tela, cm. 99x137

€ 3.500-5.500





296. Antico piano

placcato in porfido con cornice di onice tigrata, finemente intarsiato in pietra paesina a simulare vedute paesaggistiche, poggiante su due basi in ferro battuto, il piano: cm. 5x110x60

€ 3.000-5.000





300

297. Tappeto

di cm. 208x128

Il lotto è soggetto a IVA

€ 50-80

298. Formella

rettangolare in mosaico su resina raffigurante una papera, cm. 26x36

€ 50-100

299. Pittore francese del XVIII secolo

Scena galante in un giardino

olio su tela, cm. 65x47

€ 200-300

300. Pendola à cartel

in legno laccato nero dipinto a dorature a motivi floreali. Cassa centinata con quadrante circolare in smalto bianco con indici in numeri romani.

XIX secolo, la pendola: cm. 68x35x13; la mensola: cm. 26x37x14

€ 200-300



301



302

301. Commode

a mezzaluna di noce. Prospetto guarnito di tre cassetti dai profili scorniciati delimitati da due portine; gambe a obelisco; piano in marmo rosso di Verona.
Francia, periodo Luigi XVI, cm. 94x111x57

€ 600-800

302. Tavolo da centro

lastronato in bois de rose e bois de violette a formare un bel gioco di venature. Piano rettangolare; fascia sottostante il piano guarnita da tre cassetti; due tiretti minimi sono posti all'intersezione delle gambe a obelisco.
Francia, XVIII secolo, cm. 79x102x64 (piano spatinato; qualche mancanza)

€ 300-500



303. Coppia di poltrone

di noce. Dossello di linea mossà; braccioli centinati così come i montanti d'appoggio e le gambe, cm. 92x60x54

€ 50-80

304. Pittore inglese del XVIII secolo

Natura morta con cacciagione

coppia di oli su tela, cm. 47,5x72,5

Uno con firma non decifrata e data 1732(?) in basso a sinistra

€ 500-800

305. Grande vassoio

di forma ovale di bronzo dorato con due maniglie laterali; completo di base di legno che lo trasforma in un gueridon, il vassoio del XIX secolo: cm. 87x60; la base: h. cm. 48 (il vassoio con piano macchiato)

€ 50-100



304





306



306. Collezione

di otto cavalli rivestiti in cuoio, ciascuno cm. 28x36 circa (lievi mancanze)

€ 200-300

307. Leggio

in mogano; piano ottagonale con tablette sollevabile e regolabile sostenuta da montanti lineari con terminali dorati, cm. 90x50x50; altezza massima cm. 117.

Progettazione: Studio Architettura Spatium, Milano; produzione Status Contract

Prov.: atelier Versace, Londra, New Bond Street

€ 600-900

308. Fotografia di Trieste

UNITA a una stampa raffigurante una mappa geografica dell'Istria e a un volume di Carlo Yriarte dal titolo *Le Rive dell'Adriatico*, Milano, 1897, la fotografia cm. 22,5x80, la stampa cm. 42x55

€ 20-50

308



307

308



308



FOT. N. CROVICH - TRIESTE - VIA LEONE 10

PROCLAMAZIONE DELL'ANNESSIONE DELLA VENEZIA GIULIA ALL'ITALIA — TRIESTE XX. III. MCMXXI.

PROPRIETÀ RISERVATA.

Al Sindaco di Roma
Il Municipio di Trieste



309. Lotto
di 147 dischi in vinile tra 33 e 45 giri di diverso genere e autore fra i quali Beethoven, Vivaldi e Segovia
€ 50-100



310

310. Lampada da tavolo

con fusto cilindrico in legno decorato da motivi floreali in ferro; piede quadrato; in prossimità del bordo superiore la scritta Fabrication S.L. Française. Completa di paralume.

Francia, anni '30, complessivamente h. cm. 95

€ 150-250

311. Due caricature

in metallo argentato e dorato raffiguranti rispettivamente Winston Churchill e Benito Mussolini; base circolare di onice, complessivamente h. cm. 6,5

M.O.



312 - due di quattro

312. Quattro consoles

in marmo bianco a mezzaluna, cm. 85x50x25

€ 800-1.200

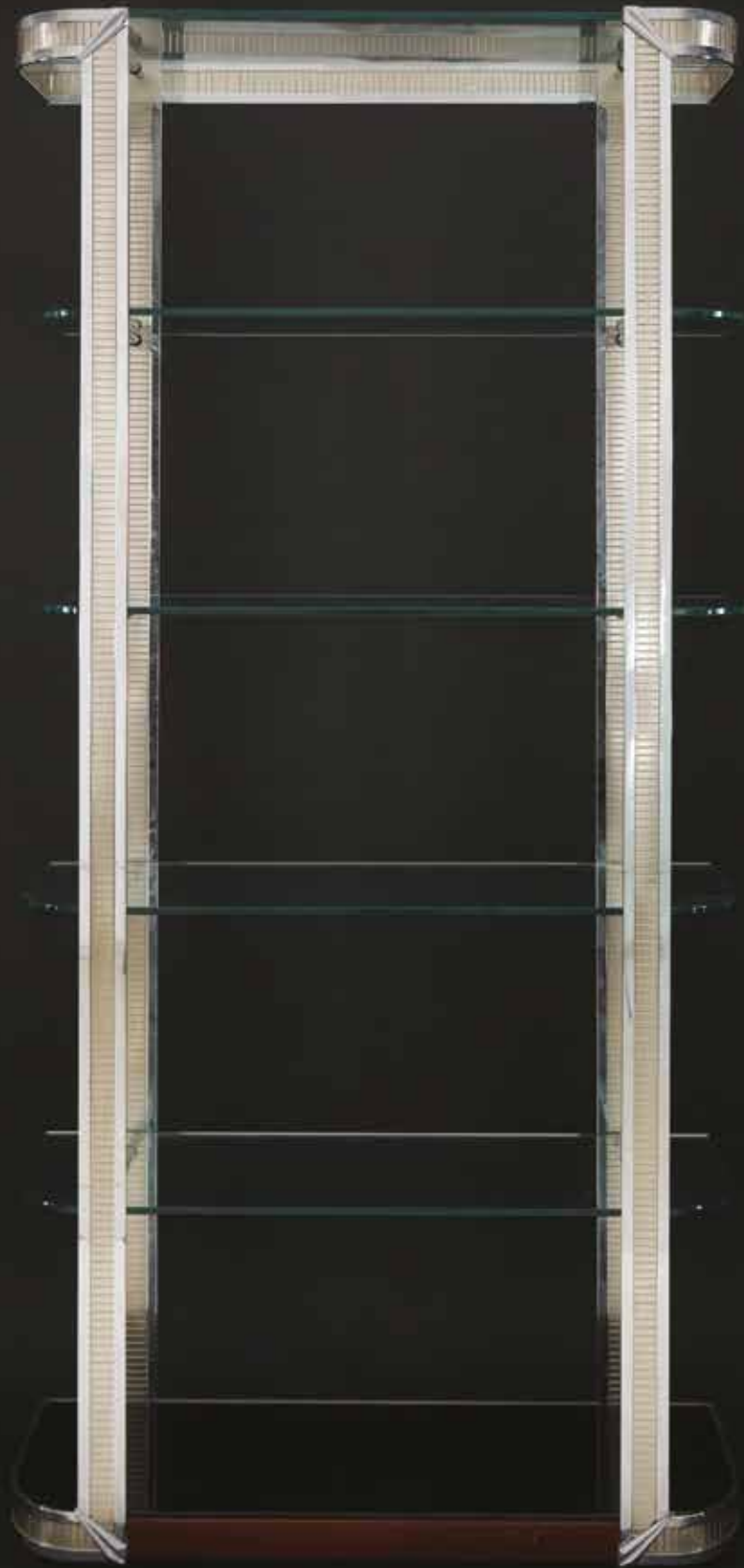
313. Libreria

in metallo con ripiani in vetro; montanti scanalati e dettagli di linea Déco in acciaio; base in mogano, cm. 195x100x40.

Progettazione: Studio Architettura Spatium, Milano; produzione Status Contract

Prov.: atelier Versace Istante, Milano, Via San Pietro all'Orto

€ 2.000-3.000





314. Quattro coppie di obelischi
in marmi diversi, h. da cm. 24 a cm. 42
€ 600-1.000



315. Scultura
in gesso raffigurante il busto di Bettino
Craxi, cm. 63x60x46 circa (lievi mancanze)
€ 50-80



316

316. Scultura

in bronzo patinato raffigurante il busto di una donna araba, h. cm. 57
€ 500-800

317. Pittore degli inizi del XX secolo

Ritratto di Guido Gozzano

acquarello su carta, la luce cm. 39x28,5
Firma in basso a sinistra: A.Scolari

€ 100-150



318. Grande fontana
in bronzo patinato raffigurante un pellicano sopra un tronco,
h. cm. 190
€ 2.000-3.000



319. Tavolino da salotto
con base in bronzo patinato cesellato a figura di sirena; piano circolare in vetro, cm. 55x100x85
(sbeccatura al bordo del piano)
€ 800-1.200





320. Scultura

in marmo bianco raffigurante una figura femminile panneggiata acefala, cm. 123x42x27

Lotto non presente in esposizione

€ 1.500-2.500



321. Scultura
in marmo bianco raffigurante un busto femminile dall'antico, h. cm. 60
€ 1.500-2.500



322. Paul Duboy
1830 - 1887

Busto di contadina con cuffia, 1873

scultura in biscuit, h. cm. 43; base in porcellana blu e dorata
Firma e anno a tergo: Paul Duboy 1873 sculp.

€ 400-600



323. Tazza con piatto

in porcellana blu e dorata. Corpo cilindrico dipinto a figure femminili ispirate alla classicità che si muovono entro un paesaggio minimo; il piatto reca trofei di diversa tipologia insieme a un profilo virile.

Inizi del XIX secolo, iniziali D.F. in rosso ferro, la tazza: cm. 6x6; il piatto: d. cm. 13 (doratura lievemente consunta)

€ 200-300



324. Eutrope Bouret
Parigi 1833 - 1906

Busto femminile

scultura in bronzo dorato su base in marmo, complessivamente h. cm. 43

Firma sul lato sinistro: Bouret

€ 1.000-1.500



325. Coppia di coppe

con coperchio in bronzo dorato e finemente cesellato a raffigurare sul corpo circolare cigni in uno stagno; due anse in forma di giovane tritone che tiene una ghirlanda; coperchio con presa in forma di due colombi fungono da presa del coperchio; piede circolare su base di marmo bianco.

Francia, XIX secolo, h. cm. 27

€ 1.200-1.800





326. Modello di tempio

in marmo bianco. Base circolare intarsiata in porfido su cui si posano otto colonne in giallo di Siena: al centro la figura di un guerriero in bronzo dorato. Cupola in bronzo dorato e cesellato con finale a pigna. Roma, XIX secolo, cm. 57x45

€ 3.000-5.000



327. Scultura
in marmo bianco raffigurante il busto di Napoleone, cm. 70x60
€ 1.500-2.500



328. Bassorilievo

di forma rettangolare in marmo bianco scolpito a raffigurare sei profili virili in abiti medievali.
XVII secolo, cm. 33x69

€ 2.500-3.500



329

329. Antica scultura

in marmo bianco e diaspro di Sicilia raffigurante il busto di un imperatore romano, h. cm. 63

€ 1.000-1.500

330. Scultura

in marmo bianco raffigurante la testa di Antonino Pio; base in travertino.

XIX secolo, la testa h. cm. 32

€ 800-1.200



331. Scultura

in marmo bianco raffigurante la testa di Elena; poggiante su piede quadrato.

Fine del XIX secolo, complessivamente h. cm. 74; dall' originale di Antonio Canova all'Ermitage di San Pietroburgo

€ 4.000-6.000



332

332. Scultura

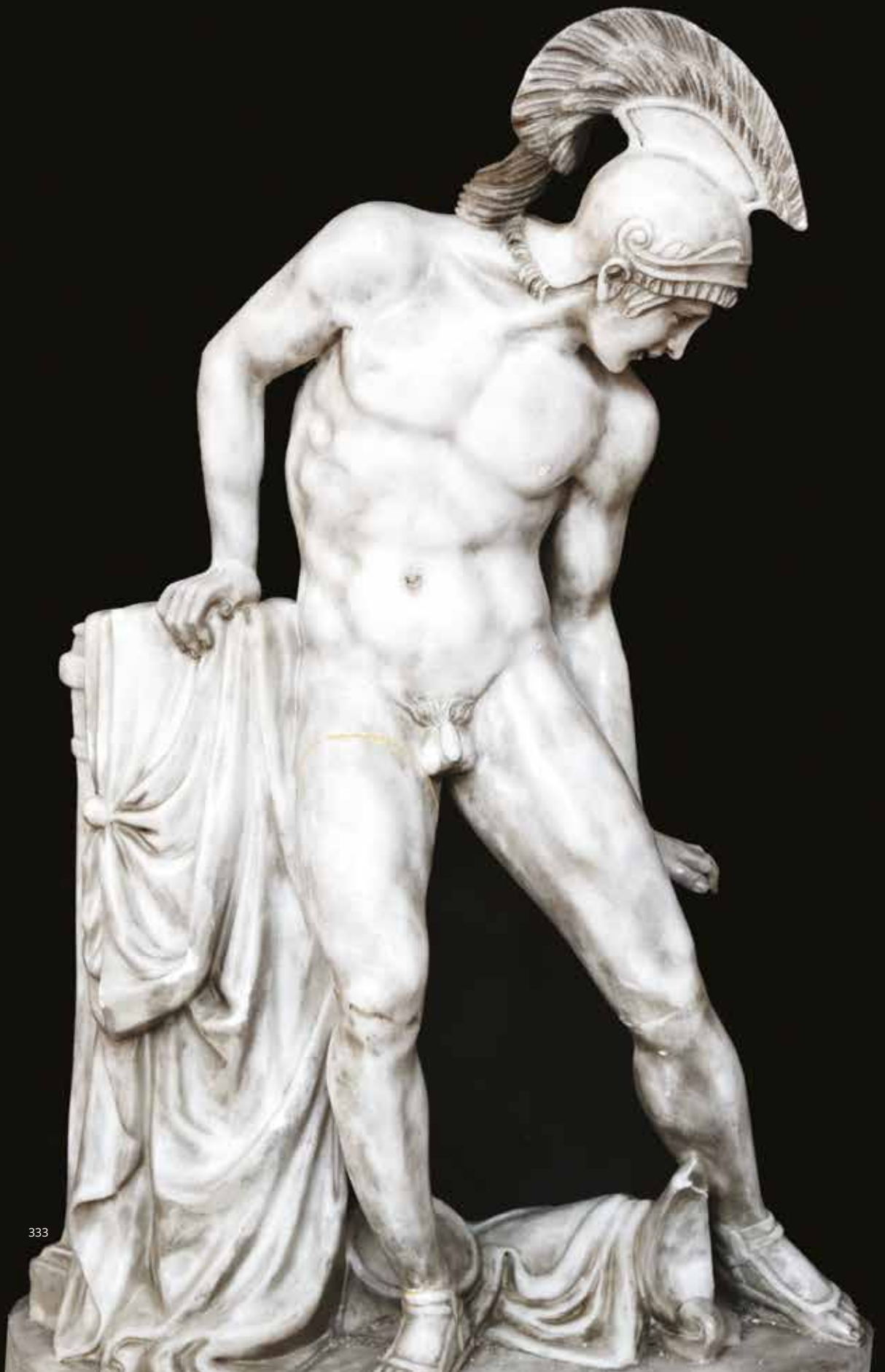
in marmo bianco raffigurante la testa di Antinoo; piede tornito parimenti in marmo.
Fine del XIX secolo, complessivamente h. cm. 74

€ 3.000-5.000

333. Scultura

in marmo bianco raffigurante Achille, cm. 99,5x68x33 (restauri; qualche mancanza)
Lotto non presente in esposizione

€ 1.500-2.500





334. Vincenzo Gemito
Napoli 1852 - 1929

Alessandro il Grande

medaglione in bronzo patinato, d. cm. 45
Firma sul lato sinistro: Gemito
€ 3.000-5.000



335. Vincenzo Gemito
Napoli 1852 - 1929

Alessandro il Grande

medaglione in bronzo patinato, d. cm. 45
Firma sul lato sinistro: Gemito
€ 3.000-5.000



336

336. Scultura

in bronzo patinato raffigurante il Mercurio Volante dall'originale di Giambologna; base circolare in marmo verde. Ridotto a lume.

Inizi del XX secolo, complessivamente h. cm. 60

€ 200-300



337

337. Vincenzo Gemito

Napoli 1852 - 1929

Nettuno

scultura in bronzo patinato, h. cm. 37; base in marmo nero

Firma a tergo: Gemito

€ 1.500-2.500



338. Scultura

in marmo patinato raffigurante un putto.
Sotto la base reca l'iscrizione incisa: Antonio Cara F. 1692
€ 2.500-3.500

339. Pittore napoletano del XVIII secolo

Ritratto di nobile in armatura

olio su tela a sesto ovale, cm. 103x78

€ 1.000-1.500

340. Pittore napoletano del XVIII secolo

Ritratto di regnante

olio su tela, cm. 130x114

€ 2.000-3.000





341. Pittore veneto del XVII secolo

Ritratto di Andrea Gritti

olio su tela, cm. 75x63

€ 2.000-3.000

342. Tappeto cinese

di cm. 364x274 (qualche difetto)

€ 250-350





344



343. Pittore del XX secolo

Il Bucintoro a San Niccolò del Lido

olio su tela dall'originale di Francesco Guardi al Louvre, cm. 30x40

€ 150-250

344. Natale Gavagnin

Venezia 1851 - 1923

Venezia al tramonto

olio su tavoletta, cm. 27x15

Firma in basso a destra: N.Gavagnin

€ 250-350



345. Pittore del XX secolo
Venezia. Veduta del Canal Grande
olio su tela, cm. 70x100
€ 400-600



346. Italo Giordani
Leonforte 1882 - 1956

Vespro veneziano

olio su tela a sesto ovale, cm. 70x50
Firma in basso a sinistra: Giordani
€ 300-500

349



347. Eugenio Bosa

Venezia 1807 - 1875

Scena di genere

dipinto sottovetro a sesto circolare, d. cm. 12,5 (caduta di colore)

Firma in basso a destra: Bosa Eugenio

€ 200-300

348. Pittore veneziano del XVIII secolo

La bottega dell'artigiano

coppia di dipinti sottovetro, cm. 24x19 (cadute di colore)


€ 300-400

349. Pittore emiliano del XVIII secolo

Allegorie delle Arti

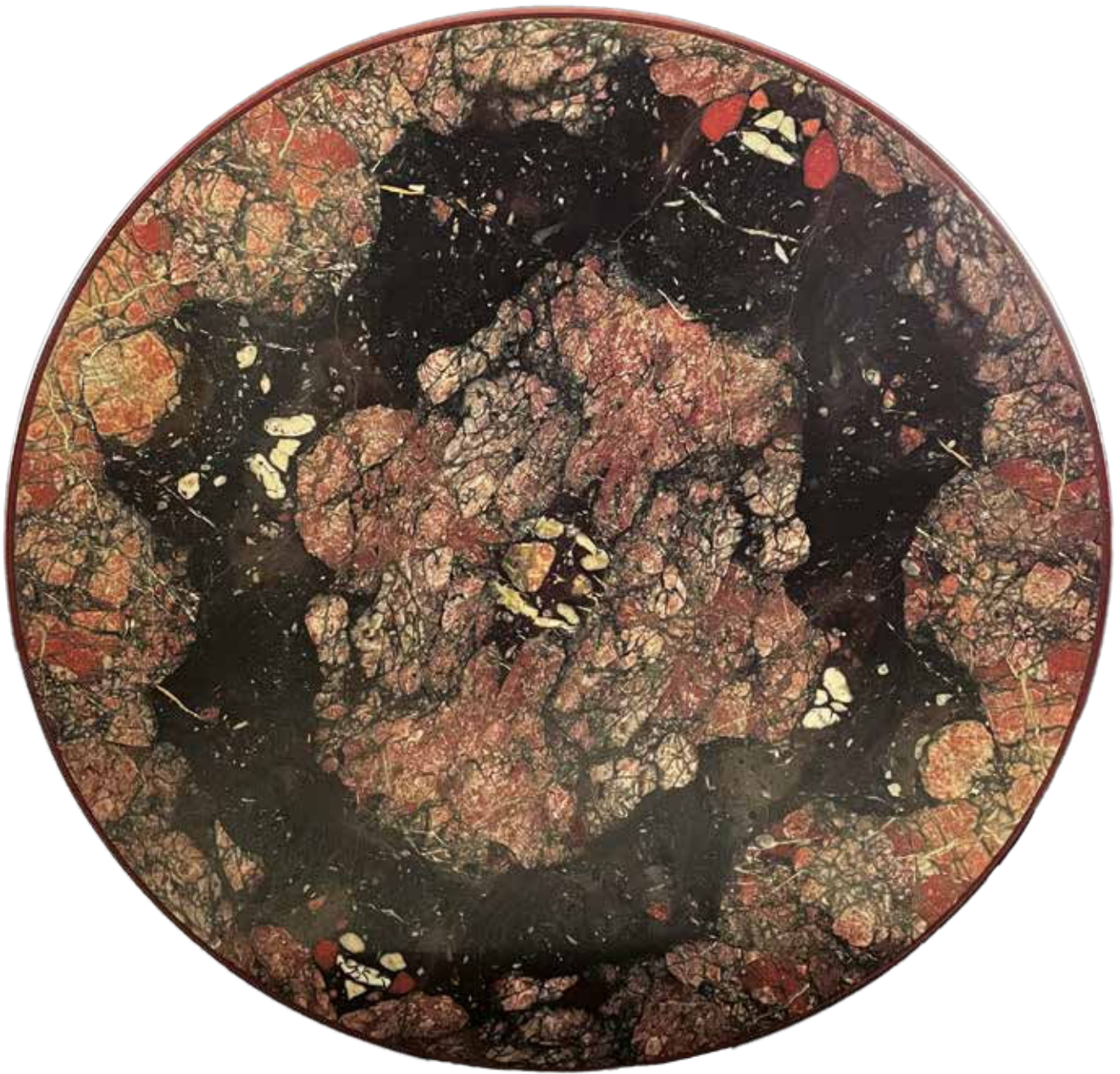
tre dipinti a olio su tavola a sesto triangolare, cm. 87x94 (vistose cadute di colore)

€ 600-800

A close-up photograph of African marble, showing a complex pattern of dark grey, black, and white veins. The veins are irregular and organic in shape, creating a marbled effect. The texture appears slightly rough and natural.

350. Antica vasca
in marmo africano su montante tornito; piede ottagonale in marmo bianco, cm. 100x88,5
Lotto non presente in esposizione
€ 4.500-6.500





351. Tavolo

con piano circolare in peperino placcato in marmo africano bordato di rosso antico; sostegno a colonna sfaccettata in legno placcato in marmo bianco con costolature in rosso antico; piede circolare parimenti placcato in africano e rosso antico.

Metà del XX secolo, cm. 78x129

€ 1.200-1.800





352. Trittico

in bronzo dorato composto da una pendola e una coppia di flambeaux. La pendola con cassa circolare e quadrante in smalto bianco segnato da numeri romani e arabi, firmato Monteil à Toulouse, sostenuto da quattro volute poggianti su base scanalata; due prese a testa di leone trattenente un drappo. I flambeaux a sette luci emergenti da bracci cesellati a volute; stelo vasiforme guarnito di festoni; base a volute su piede rettangolare scanalato.

Francia, XIX secolo, la pendola cm. 48x34x19; i flambeaux h. cm. 67

€ 2.500-3.500





354

353. Trittico

composto da una pendola e una coppia di candelabri a cinque luci ciascuno, in broccatello e bronzo dorato. La pendola a tempietto con cassa che ospita il quadrante circolare in smalto bianco con indici in numeri arabi, sormontato da un'aquila dalle ali spiegate.

Francia, fine del XIX secolo, la pendola cm. 44x26x12; i candelabri h. cm. 44

€ 250-350

354. Coppia di basi

in legno dorato e scolpito a cariatidi di drago alato che circondano il sostegno tornito; piano circolare sorretto da tre volute di linea spezzata; base esagonale, h. cm. 101; il piano d. cm. 30

€ 1.500-2.500



355. Pittore del XX secolo

Interno con natura morta

coppia di tecniche miste su carta a sesto circolare, d. cm. 31,5

€ 200-300



356. Coppia di eleganti teche

cuspidate in noce di forma architettonica filettate in bois de rose; due portine sul fronte dall'apertura delle quali si svela una campionatura di marmi policromi e pietre dure fra i quali spiccano il lapislazzuli, il serpentino verde, il porfido, il bianco e nero d'Aquitania e il giallo antico.

Roma, XIX secolo, cm. 132x72x14 ciascuna

Lotto non presente in esposizione

€ 6.000-8.000





357. Sei sedie
di rovere con dossello superiormente scolpito a raffigurare due volatili fra foglie e frutti,
delimitato da due colonnine tornite; gambe a tortiglione riunite da traverse lineari.
Germania, XIX secolo, cm. 117x50x49
€ 8.000-1.200



358. Pittore del XIX secolo

Cupido dormiente

olio su tela, cm. 56x70 (qualche difetto alla tela)

€ 500-800



359. Pittore del XVIII secolo

L'Estasi di Santa Teresa

olio su tavoletta, cm. 37x26

€ 300-500

360. Scultore veneto del XVIII secolo

Il Compianto su Cristo Morto

gruppo in terracotta, legno e papier maché policromi, cm. 44x43x17

€ 2.500-3.500

361. Scultura

in marmo bianco finemente scolpita a raffigurare Flora.

Veneto, XVII secolo, h. cm. 144

€ 3.000-5.000



**362. Stipo**

di forma parallelepipedica lastronato in noce. Prospetto in legno ebanizzato di impronta architettonica, caratterizzato da nove tiretti e una portina centrale decorati da placche in marmi policromi fra i quali spiccano il serpentino verde, il lapislazzuli, il porfido e il rosso antico.

Fine del XVIII-inizi del XIX secolo, cm. 52x76x31

€ 2.000-3.000

363. Coppia di basi a colonna

in legno laccato e dipinto a finto marmo; piede ottagonale, cm. 89x33

€ 200-300

364. Coppia di sculture

in bronzo patinato raffiguranti i busti dei Centauri Furietti, h. cm. 74

€ 1.000-1.500





365. Scultura

in bronzo patinato raffigurante la testa di uno dei centauri Furietti, base in marmo verde. Inizi del XX secolo, la testa h. cm. 33; complessivamente h. cm. 47

€ 1.500-2.500



366. Pittore emiliano del XVII secolo

Nettuno

olio su tela, cm. 42x34

€ 800-1.200



367. Salomon Leonardus Verveer

L'Aia 1813 - 1876

Paesaggio fluviale con imbarcazione e figure, 1849

coppia di oli su tavola, cm. 41x57

Firma e data in basso a destra e in basso a sinistra: Verveer f. 49

€ 1.200-1.800

368. Pittore del XIX secolo

Veduta del porto di Genova

acquarello su cartone, cm. 40x67

Reca firma e anno in basso a sinistra: Eduard Goodall 1867

€ 250-350





369

370

369. Piatto

in maiolica bianca e blu dipinto a raffigurare un paesaggio con castello.

Genova, XIX secolo, d. cm. 39

€ 100-150

370. Centrotavola

in maiolica blu e celeste con recipiente modellato a valva di conchiglia divisa da una parete centrale sormontata da un elemento a volute: un cespo fogliato cela un vano per candela. Sostegno in forma di due giovani tritoni che suonano una conchiglia; base a rocailles.

Firenze, Cantagalli, anni '30, cm. 36x44x25

€ 500-800

371. Due piatti

in maiolica bianca e blu dipinti a raffigurare motivi fogliati e floreali: il primo firmato Carlino, Sciacca, d. cm. 34; il secondo firmato Oderisi D'Agobio, Gubbio, d. cm. 37

€ 200-300



372. Piatto
in ceramica bianca dipinto a raffigurare un vaso di fiori.
Firmato a tergo: Ant.o Retrosi Roma 1883, d. cm. 33
€ 100-150



373

373. Tre contenitori

in maiolica policroma ciascuno modellato a raffigurare un vaso di fiori.
Deruta, cm. 10x14; cm. 17x23

€ 150-250

374. Vaso

in ceramica bianca e blu dipinta a fiori; montato a lume.
Delft, complessivamente h. cm. 75

€ 150-250



375. Coppia di sculture

in avorio in parte policromo, raffiguranti due dignitari seduti.
Cina, fine del XIX secolo, cm. 46x29x23

€ 1.200-1.800



376. Potiche con coperchio

in porcellana bianca e policroma. Corpo globulare dipinto a grandi riserve con personaggi orientali e nel resto a minuti ornati vegetali e floreali; coperchio a cupolino con presa a bocciolo.

Cina, XVIII secolo, h. cm. 42

€ 400-600



377. Potiche con coperchio

in porcellana bianca e policroma. Corpo globulare dipinto a raffigurare un paesaggio lacustre con pesci, rami di peonie e volatili; coperchio a cupolino con presa a boccio.

Cina, XVIII secolo, h. cm. 40 (mancanza e restauro al collo)

€ 200-300



379

378. Cachepot

in porcellana bianca dipinta a riserve con motivi floreali e figure orientali; corpo a sezione esagonale.
Cina, cm. 30x33 (felature)

€ 50-80

379. Piatto

in porcellana Imari di forma ottagonale dipinto in blu, verde e rosso ferro a motivi floreali.
Giappone, XIX secolo, d. cm. 29,5 (sbeccatura e felatura)

€ 50-100



380. Vincenzo La Bella
Napoli 1872 - 1954

Festa in maschera

olio su cartone telato, cm. 36x26
Firma in basso a destra: La Bella

€ 200-300





382

381. Renato Natali

Livorno 1883 - 1979

Scena di mercato

olio su compensato, cm. 49x39

Firma in basso a sinistra: R.Natali

€ 200-300

382. Pittore del XIX secolo

Pope

olio su tela, cm. 53x41,5

€ 400-700



383. Icona da viaggio
in bronzo e smalti raffigurante i santi Modesto, Blasio, Nilo, Florio e Lauro.
XIX secolo, cm. 14,5x10,5
M.O.



384. Icona
 quadrupartita a tempera al rosso d'uovo su tavola raffigurante
 rispettivamente La Presentazione al Tempio, La Madre di Dio
 della Gioia Inaspettata, la Vergine col Bambino e un santo
 vescovo; al centro una raffigurazione della Sofia Sapienza Divina.
 Russia, XIX secolo, cm. 45x39
 € 200-300



385. Icona
 a tempera al rosso d'uovo raffigurante la Vergine col Bambino.
 Russia, XIX secolo, cm. 70x47
 € 200-300



386. Cornice

di forma ottagonale in legno ad ebano decorata da applicazioni in metallo dorato e marmo.
Roma, XIX secolo, cm. 48x43; la luce cm. 22x18,5

€ 400-700



387. Surtout de table

in porcellana bianca e policroma, formato da quattro elementi a mezzaluna decorati a motivi neoclassici quali festoni di foglie trattenuti da nastri svolazzanti; una coppia di vasi e una coppia di putti su base parallelepipedica completano l'ornato. Doccia, manifattura Ginori, marca Ginori in verde in uso tra il 1880 e il 1896, cm. 16x35x35 (lievi difetti)

€ 400-600





388. Coppia di candelieri

in bronzo dorato e patinato cesellati a raffigurare un putto seduto fra rocailles fogliate e serti fioriti.
Francia, XIX secolo, h. cm. 30

€ 300-500

389. Coppia di sculture

in marmo verde di Prato ciascuna raffigurante un busto di putto; base in bardiglio.
XIX secolo, complessivamente h. cm. 18 (una base restaurata)

€ 300-500

390. Dipinto

a olio magro su carta raffigurante il busto di Venere UNITO a un disegno a carboncino e biacca
rappresentante la testa di Seneca.

XIX secolo, cm. 47x37; cm. 54x37 (difetti alla carta)

€ 200-300

391. Scultura

in cristallo di rocca raffigurante un fallo, l. cm. 18

€ 300-500



392



393



394

392. Scultura

in marmo bianco raffigurante un torso virile acefalo; base parallelepipedica in travertino, complessivamente h. cm. 47
€ 500-800

393. Scultura

in marmo bianco raffigurante un torso virile acefalo; base parallelepipedica in travertino, la scultura h. cm. 50;
complessivamente h. cm. 68
€ 800-1.200

394. Scultura

in marmo bianco raffigurante una figura di togato acefalo; base rettangolare in travertino, complessivamente h. cm. 66
€ 800-1.200



396

395. Scultura

in marmo bianco raffigurante una testa virile barbata; base in bianco e nero d'Aquitania, la testa h. cm. 30; complessivamente h. cm. 60

€ 500-800

396. Scultura

in marmo bianco raffigurante la testa di Arpocrate; base tornita parimenti in marmo. XIX secolo, complessivamente h. cm. 73

€ 3.000-5.000



397. Scultura

in marmo bianco raffigurante la testa di Paride; poggiante su piede quadrato.
Fine del XIX secolo, complessivamente h. cm. 74; dall' originale di Antonio Canova
all'Ermitage di San Pietroburgo

€ 4.000-6.000

398. Scultura

in marmo bianco raffigurante una naiade seduta con una ciotola d'acqua in mano, cm. 64x78x63

Lotto non presente in esposizione

€ 4.000-6.000



399. Coppia di erme
da muro in breccia di Skiros e marmo bianco a sezione
rettangolare rastremata verso il basso, cm. 118x40x31
Lotto non presente in esposizione
€ 2.000-3.000





400



401



400. Coppia di colonnine

a fusto liscio in breccia di Skiros; plinto in marmo bianco.
XIX secolo, h. cm. 24

€ 300-400

401. Erma

in marmo bianco raffigurante la testa di un satiro.
XVII secolo, h. cm. 30

€ 600-900

402. Coppia di sculture

in marmi policromi ciascuna raffigurante il busto di un imperatore romano.
Roma, XIX secolo, h. cm. 27

€ 1.200-1.800

403. Erma da muro

in marmo bianco raffigurante un satiro cinto di un ampio pannello che tiene
in mano uno scettro, cm. 180x39x30

Lotto non presente in esposizione

€ 3.000-5.000

404. Sveglia da tavolo

con cassa guiloché trilobata in argento sterling decorata da smalti policromi a
motivi floreali.

Londra, anni '70, cm. 8x10x4

€ 300-500



405



406



407

405. Sei bicchierini

in argento a superficie liscia in parte dorato; in custodia di cuoio, h. cm. 6, peso complessivo gr. 200
€ 200-300

406. Scultura

in argento raffigurante un leone, l. cm. 15, peso gr. 421
€ 200-300

407. Vaso biansato

con coperchio in argento. Corpo ovoidale a leggere incisioni fogliate; anse cesellate a forma di cigno dal collo ricurvo; presa del coperchio a ghianda fogliata; piede circolare su base quadrata.
XIX secolo, h. cm. 41, peso gr. 1.649
€ 800-1.200



409

408. Vaso

in argento sterling in parte sbalzato a baccellature elicoidali; piede circolare.
Londra, 1901, h. cm. 25, peso gr. 392

€ 150-200

409. Coppa biansata

con coperchio in argento sterling dorato. Corpo cilindrico inferiormente cesellato a raffigurare un giro di foglie d'acanto e sottofoglie; coperchio con presa a cespo fogliato; piede circolare.
Londra, 1902, Sebastian Harry Garrard, h. cm. 13x25,5, peso gr. 772

€ 1.000-1.500



410. Cioccolatiera da viaggio

in argento dorato a superficie liscia smontabile in più parti; manico ligneo. In custodia originale di pelle. Parigi, XIX secolo, argenteiere Gustave Keller, h. cm. 16, peso gr. 788

€ 800-1.200



411. Dodici piatti
in argento dorato con profilo del bordo cesellato a cordellina.
Roma, d. cm. 23, peso complessivo gr. 5.379
€ 3.000-5.000





412



414



412. Centrotavola

in argento. Corpo ovale sbalzato a costolature, arricchito da volute in rilievo; due anse ricurve evidenziate da un putto seduto a tuttotondo; piede ovale con profilo del bordo a sequenza di volute, cm. 16x36x26, peso gr. 1.896

€ 600-800

413. Centrotavola

in argento a superficie liscia di forma rettangolare con angoli cesellati a giorno, cm. 25x22, peso gr. 386

€ 100-150

414. Vassoio

in argento di forma ovale con profilo del bordo cesellato a palmette; prese a cespo di volute fogliate. Milano, Vallè, cm. 60x37, peso gr. 2.287

€ 800-1.200

415. Servizio da tè e caffè

in argento a superficie liscia composto da una teiera, una caffettiera, una lattiera e una zuccheriera con coperchio. Corpo costolato; coperchio centrato da presina; anse sagomate.

Alessandria, Ricci, punzone del fascio littorio, peso complessivo gr. 1.972

€ 600-800



416. Caffettiera

in argento sbalzato a costolature elicoidali. Corpo piriforme con lungo beccuccio ricurvo desinente in una testa zoomorfa; coperchio incernierato con presa a rocaille; ansa lignea; tre pieducci a voluta accartocciata. Milano, Vallè, h. cm. 34, peso lordo gr. 1.655

€ 800-1.200



417. Grande coppa

con coperchio in argento con corpo globulare interamente sbalzato a raffigurare scene con divinità orientali; coperchio con presa in forma di figura antropomorfa; piede circolare.

Birmania, XIX secolo, h. cm. 42, peso gr. 1.690

€ 2.500-3.500



418. Coppia di candelieri

in argento. Stelo e bobèche scanalati cesellati a perlature così come il profilo superiore del piede circolare.
Roma, XVIII secolo, argentiere Alessio Costanzi (1765-1822), h. cm 24, peso complessivo gr. 477

€ 800-1.200



419. Coppia di candelabri

in argento a cinque luci ciascuno emergenti da quattro bracci a volute fogliate; stelo cesellato in forma di due putti che si poggiano su un cesto di frutta; base circolare con quattro pieducci lievemente mossi.

Milano, Vallè e Gandini, h. cm. 46, peso complessivo gr. 5.402

€ 3.000-5.000



421

420. Scultura

in bronzo patinato raffigurante Narciso, h. cm. 64; dall'originale conservato al Museo Archeologico Nazionale di Napoli

€ 400-600

421. Coppia di sculture

in bronzo patinato ciascuna raffigurante un levriero seduto, h. cm. 90

€ 2.000-3.000

BOLLI&ROMITI

CASA D'ASTE IN ROMA

Bolli&Romiti srl
Palazzo Cenci - Via Beatrice Cenci 9-9/A - 00186 Roma
Tel. +39063200252 - Fax +390687670147- Cell. +39336546047
Email offerte@bolliromiti.it

Compilare la presente scheda ed inviarla a Bolli&Romiti
via fax: **+390687670147**
oppure via email all'indirizzo di posta elettronica:
offerte@bolliromiti.it

MODULO OFFERTE (Offerta ritenuta valida se pervenuta almeno 2 ore prima dell'inizio della vendita)

NOME

INDIRIZZO

CITTA

C.A.P.

TELEFONO

E-MAIL

CODICE FISCALE / P.IVA

C.I.

E' necessario allegare copia del documento d'identità.

Con il presente modulo mi impegno ad acquistare i lotti fino all'importo massimo da me indicato oltre i diritti d'asta. Ogni offerta sarà eseguita sulla base delle condizioni di acquisto stampate sul presente catalogo che dichiaro di aver letto ed accettato. Nessun tipo di responsabilità potrà essere attribuita a Bolli&Romiti per offerte inavvertitamente non eseguite o per errori relativi all'esecuzioni delle stesse.

LOTTO	DESCRIZIONE	OFFERTA SCRITTA (escluso diritti d'asta)	OFFERTA TELEFONICA (recapito)
		€	
		€	
		€	
		€	
		€	
		€	
		€	
		€	
		€	
		€	

Data _____

Firma _____

Le telefonate verranno effettuate nei limiti della disponibilità delle linee e potranno essere registrate: i potenziali acquirenti collegati telefonicamente acconsentono alla registrazione delle loro conversazioni. **L'offerta telefonica potrà essere richiesta per i beni con stima pari o superiore a € 300,00.** A parità di offerta sarà prevalente quella ricevuta in sala o quella pervenuta per prima. Non si accettano offerte inferiori al prezzo minimo di stima pubblicato in catalogo. **Al prezzo di aggiudicazione andranno aggiunti i diritti d'asta pari al 25% comprensivi d'iva.**

Data _____

Firma _____

Condizioni di acquisto

1) **Bolli&Romiti** casa d'aste in Roma agisce quale mandataria con rappresentanza in nome proprio e per conto del venditore, ai sensi e per gli effetti dell'art. 1704 cod. civ., per la vendita dei beni indicati nell'allegato prospetto (di seguito "lotto"). Poiché la vendita deve considerarsi avvenuta tra il venditore e l'acquirente, **Bolli&Romiti** non assume alcuna responsabilità nei confronti dell'aggiudicatario, del venditore, o di qualsiasi altro terzo in genere, all'infuori di quelle derivanti dalla propria qualità di mandataria. Ogni responsabilità ex artt. 1476 ss. cod. civ. continua a gravare in capo ai venditori delle opere. Le vendite si effettuano al maggior offerente e si intendono per "contanti".

Il colpo di martello del banditore, nella sua funzione di direttore della vendita, determina la conclusione del contratto di vendita tra il venditore e l'acquirente.

2) I lotti posti in vendita sono da considerarsi come beni usati forniti come pezzi d'antiquariato e perciò non possono essere ritenuti come "prodotto" secondo la definizione di cui all'art. 3 lett. e) del Codice del consumo (D.Lgs. 6.09.2005 n. 206). La selezione e la scelta dei beni da esitare in asta è esclusiva facoltà di **Bolli&Romiti**; sarà sua discrezione inserire tali beni nella vendita più consona alla natura del lotto.

3) Ogni asta è preceduta da un'esposizione, per permettere al pubblico di esaminare e verificare attentamente ciascun lotto in vendita, allo scopo di appurarne tutte le qualità, come l'autenticità, lo stato di conservazione, il materiale, la provenienza e l'attinenza con quanto riportato in catalogo. Gli oggetti posti in asta sono venduti nel loro stato di fatto; gli esperti di **Bolli&Romiti** saranno lieti di fornire su richiesta un'opinione verbale o scritta circa il loro stato di conservazione, supportata, ove necessario, dall'invio di materiale fotografico o digitale. Tale parere, o condition report, non riveste carattere di totale completezza e potrebbe non segnalare difetti o restauri: esso non sostituisce l'esame diretto da parte dell'eventuale acquirente poiché rappresenta solo ed esclusivamente il parere soggettivo dei nostri esperti. Anche le descrizioni riportate in catalogo sono UNICAMENTE frutto della loro opinione, e sarà cura dell'acquirente verificare l'esatta corrispondenza fra il bene posto in asta e la relativa descrizione in catalogo. Nessun reclamo sarà possibile relativamente ai restauri, ai difetti e agli errori incorsi nella redazione del catalogo. Per quanto concerne gli oggetti meccanici ed elettrici (pendole, cappuccine, orologi da polso, lampade, automat, ecc.), **Bolli&Romiti** li considera per il loro aspetto puramente decorativo; pertanto non garantisce il loro funzionamento e suggerisce la verifica del sistema meccanico o elettrico da parte di un professionista.

4) I lotti posti in asta sono venduti nello stato in cui sono giunti presso **Bolli&Romiti** e in tale stato vengono presentati in esposizione, con ogni relativo difetto ed imperfezione quali rotture, restauri, mancanze o sostituzioni. Tali caratteristiche, anche se non specificate sul catalogo, non possono essere considerate determinanti alla contestazione della vendita. I beni di antiquariato per loro stessa natura possono essere stati oggetto di restauri o sottoposti a modifiche diverse: interventi di tale tipo non possono mai essere considerati vizi occulti o contraffazione di un lotto.

5) Le descrizioni o illustrazioni dei lotti contenute nei cataloghi, nelle brochures ed in qualsiasi altro materiale illustrativo hanno carattere meramente

indicativo e riflettono un'opinione, pertanto possono essere modificate prima che il lotto sia messo in asta. **Bolli&Romiti** non sarà quindi responsabile di errori ed omissioni per quanto scritto, ne' potrà essere ipotizzata la contraffazione, in quanto non viene fornita alcuna garanzia implicita o esplicita relativamente ai lotti in vendita. Le illustrazioni pubblicate in catalogo o in altro materiale illustrativo servono esclusivamente ad identificare il lotto e non possono in nessun caso essere considerate come fedeli rappresentazioni dello stato di conservazione dell'oggetto.

6) Le opere dei secoli XX e XXI (arte moderna e contemporanea) sono, solitamente, accompagnati dalle documentazioni degli organi (fondazioni, archivi, gallerie, ecc.) autorizzati ad esprimersi in merito alla loro autenticità, regolarmente pubblicate nella relativa scheda in catalogo. Nessun diverso certificato, perizia od opinione, richiesti o presentati a vendita avvenuta, potrà essere fatto valere quale motivo di contestazione dell'autenticità di tali opere.

7) Tutte le informazioni fornite sui punzoni dei metalli, sulla caratura ed il peso dell'oro, dei diamanti e delle pietre di colore sono da considerarsi puramente indicative e approssimative; **Bolli&Romiti** non potrà essere ritenuta responsabile per eventuali errori contenuti nelle suddette informazioni e per le falsificazioni ad arte degli oggetti preziosi. **Bolli&Romiti** non garantisce i certificati eventualmente acclusi ai preziosi eseguiti da laboratori gemmologici indipendenti, anche se riferimenti ai risultati di tali esami potranno essere citati a titolo informativo per gli acquirenti.

8) Per quanto riguarda i libri, non si accettano contestazioni relative a danni alla legatura, macchie, fori di tarlo, carte o tavole rifilate e ogni altro difetto che non leda la completezza del testo e-o dell'apparato illustrativo; ne' per mancanza di indici di tavole, fogli bianchi, inserzioni, supplementi e appendici successivi alla pubblicazione dell'opera.

9) Ogni contestazione, da decidere innanzitutto in sede scientifica fra un consulente di **Bolli&Romiti** ed un esperto di pari qualifica designato dal cliente, dovrà essere fatta valere in forma scritta a mezzo di raccomandata a-r entro quindici giorni dall'aggiudicazione. Decorso tale termine cessa ogni responsabilità di **Bolli&Romiti**. Un reclamo riconosciuto valido porta al semplice rimborso della somma effettivamente pagata, a fronte della restituzione dell'opera, esclusa ogni altra pretesa. In caso di contestazioni fondate ed accettate da **Bolli&Romiti** relativamente ad oggetti falsificati ad arte, purché la relativa comunicazione scritta pervenga alla stessa entro tre mesi dalla scoperta del vizio e comunque non più tardi di cinque anni dalla data della vendita, e sempre che l'acquirente sia in grado di riconsegnare il lotto libero da rivendicazioni o da ogni pretesa da parte di terzi ed il lotto sia nelle stesse condizioni in cui si trovava alla data della vendita, **Bolli&Romiti** potrà, a sua discrezione, annullare la vendita e rivelare all'aggiudicatario che lo richieda il nome del venditore, dandone preventiva comunicazione a quest'ultimo. In parziale deroga di quanto sopra, **Bolli&Romiti** non effettuerà il rimborso all'acquirente qualora la descrizione del lotto nel catalogo fosse conforme all'opinione generalmente accettata da studiosi ed esperti alla data della vendita o indicasse come controversa l'autenticità o l'attribuzione del lotto, nonché se alla data della pubblicazione del lotto la contraffazione potesse essere accertata soltanto svolgendo analisi difficilmente praticabili, o il cui costo fosse irragionevole, o che avrebbero potuto danneggiare e comunque comportare una diminuzione di valore del lotto.

10) Il banditore può accettare commissioni di acquisto delle opere a prezzi determinati, su preciso mandato, nonché fare offerte per conto terzi. Durante l'asta è possibile che vengano fatte offerte telefoniche, le quali sono accettate a insindacabile giudizio della casa d'aste e trasmesse al banditore a rischio dell'offerente. Tali collegamenti telefonici sono forniti da **Bolli&Romiti** a titolo gratuito e potranno essere registrati: i potenziali acquirenti collegati al telefono dovranno prenderne atto. Nessun reclamo o contestazione sarà accettato in merito ad offerte scritte, telefoniche o ricevute live, inavvertitamente non registrate o per errori relativi alle esecuzioni delle stesse.

11) Gli oggetti sono aggiudicati dal banditore; in caso di contestazione su di un'aggiudicazione, l'oggetto disputato viene rimesso all'incanto nella seduta stessa, sulla base dell'ultima offerta raccolta. Lo stesso può inoltre, a sua assoluta discrezione ed in qualsiasi momento dell'asta: ritirare un lotto, fare offerte consecutive o in risposta ad altre offerte nell'interesse del venditore, fino al raggiungimento del prezzo di riserva, nonché adottare qualsiasi provvedimento che ritenga adatto alle circostanze, come abbinare o separare i lotti o eventualmente variare l'ordine della vendita.

12) Prima dell'ingresso in sala i clienti che intendono concorrere all'aggiudicazione di qualsiasi lotto, dovranno richiedere il cartoncino con il numero di partecipazione, che verrà consegnato dal personale della casa d'asta previa comunicazione da parte dell'interessato delle proprie generalità ed indirizzo, con esibizione e copia del documento di identità; potranno inoltre essere richieste allo stesso referenze bancarie od equivalenti garanzie per il pagamento del prezzo di aggiudicazione e dei diritti d'asta. Al momento dell'aggiudicazione, chi non avesse già provveduto, dovrà comunque comunicare alla mandataria le proprie generalità ed indirizzo.

Bolli&Romiti si riserva il diritto di negare a chiunque, a propria discrezione, l'ingresso nei propri locali e la partecipazione all'asta; nonché di rifiutare le offerte di acquirenti non conosciuti o non graditi, a meno che venga lasciato un deposito ad intera copertura del prezzo dei lotti desiderati o fornita altra adeguata garanzia. In seguito a mancato o ritardato pagamento da parte di un acquirente, **Bolli&Romiti** non si assume alcuna responsabilità e nulla potrà essere da essa preteso da parte del venditore; potrà altresì rifiutare qualsiasi offerta fatta da quello stesso acquirente inadempiente o da un suo rappresentante nel corso di successive aste.

13) Al prezzo di aggiudicazione sono da aggiungere i diritti di asta pari al 25%, comprensivi dell'IVA prevista dalla normativa vigente. Qualunque ulteriore onere o tributo relativo all'acquisto sarà comunque a carico dell'aggiudicatario.

14) L'acquirente potrà versare un acconto all'atto dell'aggiudicazione e completare il pagamento entro tre giorni lavorativi, prima di ritirare la merce a sua cura, rischio e spesa; il ritiro dovrà essere effettuato comunque entro e non oltre dieci giorni lavorativi dalla fine della vendita. In caso di mancato pagamento, in tutto o in parte, dell'ammontare totale dovuto dall'aggiudicatario entro tale termine, **Bolli&Romiti** avrà diritto, a propria discrezione, di: a) restituire il bene al venditore, esigendo a titolo di penale da parte del mancato acquirente il pagamento delle commissioni perdute; b) agire in via giudiziale per ottenere l'esecuzione coattiva dell'obbligo d'acquisto; c) vendere il lotto tramite trattativa privata o in aste successive per conto ed a spese dell'aggiudicatario,

ai sensi dell'art. 1515 cod.civ., salvo in ogni caso il diritto al risarcimento dei danni. Decorso il termine di cui sopra, **Bolli&Romiti** sarà comunque esonerata da ogni responsabilità nei confronti dell'aggiudicatario in relazione all'eventuale deterioramento o deperimento degli oggetti ed avrà diritto di farsi pagare per ogni singolo lotto i diritti di custodia oltre a eventuali rimborsi di spese per trasporto al magazzino, come da tariffario a disposizione dei richiedenti. Qualunque rischio per perdita o danni al bene aggiudicato si trasferirà all'acquirente dal momento dell'aggiudicazione. L'acquirente potrà ottenere la consegna dei beni acquistati solamente previa corresponsione alla casa d'aste del prezzo e di ogni altra commissione, costo o rimborso inerente.

15) Per gli oggetti sottoposti alla notifica da parte dello Stato ai sensi del D.Lgs. 22.01.2004 n. 42 (c.d. Codice dei Beni Culturali) e ss.mm., gli acquirenti sono tenuti all'osservanza di tutte le disposizioni legislative vigenti in materia.

L'aggiudicatario, in caso di esercizio del diritto di prelazione da parte dello Stato, non potrà pretendere dalla casa d'aste o dal venditore alcun rimborso di eventuali interessi sul prezzo e sulle commissioni d'asta già corrisposte.

L'esportazione di oggetti da parte degli acquirenti residenti o non residenti in Italia è regolata dalla suddetta normativa, nonché dalle leggi doganali, valutarie e tributarie in vigore. Pertanto, l'esportazione di oggetti la cui datazione risale ad oltre cinquant'anni è sempre subordinata alla licenza di libera circolazione rilasciata dalla competente Autorità. **Bolli&Romiti** non assume alcuna responsabilità nei confronti dell'acquirente in ordine ad eventuali restrizioni all'esportazione dei lotti aggiudicati, né in ordine ad eventuali licenze o attestati che lo stesso debba ottenere in base alla legislazione italiana.

16) Con riferimento all'esportazione degli oggetti acquistati, saremo lieti di supportare gli acquirenti nelle attività relative alla spedizione e all'ottenimento della documentazione necessaria, mettendo a disposizione dei nostri clienti i contatti dei nostri partner logistici.

17) Per ogni lotto contenente materiali appartenenti a specie protette come, ad esempio, corallo, avorio, tartaruga, coccodrillo, ossi di balena, corni di rinoceronte, etc., è necessaria una licenza di esportazione CITES rilasciata dal Ministero dell'Ambiente e della Tutela del Territorio. Si invitano i potenziali acquirenti ad informarsi presso il Paese di destinazione sulle leggi che regolano tali importazioni.

18) Il diritto di seguito verrà posto a carico del venditore ai sensi dell'art. 152 della L. 22.04.1941 n. 633, come sostituito dall'art. 10 del D.Lgs. 13.02.2006 n. 118.

19) I valori di stima indicati nel catalogo sono espressi in euro e costituiscono una mera indicazione. Tali valori possono essere uguali, superiori o inferiori ai prezzi di riserva dei lotti concordati con i venditori.

20) Le presenti Condizioni di Acquisto, regolate dalla legge italiana, sono accettate tacitamente da tutti i soggetti partecipanti alla procedura di vendita all'asta e restano a disposizione di chiunque ne faccia richiesta. Per qualsiasi controversia relativa all'attività di vendita all'asta presso **Bolli&Romiti** è stabilita la competenza esclusiva del foro di Roma.

21) Ai sensi dell'art. 13 D.Lgs. 196-2003 (Codice in materia di protezione dei dati personali), **Bolli&Romiti**, nella sua qualità di titolare del

trattamento, informa che i dati forniti verranno utilizzati, con mezzi cartacei ed elettronici, per poter dare piena ed integrale esecuzione ai contratti di compravendita stipulati dalla stessa società, nonché per il perseguimento di ogni altro servizio inerente l'oggetto sociale della **Bolli&Romiti** srl. Il conferimento dei dati è facoltativo, ma si rende strettamente necessario per l'esecuzione dei contratti conclusi.

La registrazione alle aste consente alla mandataria di inviare i cataloghi delle aste successive ed altro materiale informativo relativo all'attività della stessa.

22) Qualsiasi comunicazione inerente alla vendita dovrà essere effettuata mediante lettera raccomandata A.R. indirizzata a:

Bolli&Romiti srl
Sede legale:
Via Beatrice Cenci 9-9A
00186 Roma

Informazioni per gli acquirenti

Con la partecipazione in asta si intendono accettate tutte le condizioni di vendita di seguito riportate. Si raccomanda di leggerle con attenzione.

Esposizione

Ogni asta è preceduta da un'esposizione, per permettere al pubblico di esaminare e verificare attentamente ciascun lotto in vendita, allo scopo di appurarne tutte le qualità, come l'autenticità, lo stato di conservazione, il materiale, la provenienza e l'attinenza con quanto riportato in catalogo.

Integrità e conservazione

Gli oggetti posti in asta sono venduti nel loro stato di fatto; gli esperti di **Bolli&Romiti** saranno lieti di fornire su richiesta un'opinione verbale o scritta circa il loro stato di conservazione, supportata, ove necessario, dall'invio di materiale fotografico o digitale. Tale parere, o condition report, non riveste carattere di totale completezza e potrebbe non segnalare difetti o restauri: esso non sostituisce l'esame diretto da parte dell'eventuale acquirente poiché rappresenta solo ed esclusivamente il parere soggettivo dei nostri esperti. Anche le descrizioni riportate in catalogo sono UNICAMENTE frutto della loro opinione, e sarà cura dell'acquirente verificare l'esatta corrispondenza fra il bene posto in asta e la relativa descrizione in catalogo. Nessun reclamo sarà possibile relativamente ai restauri, ai difetti e agli errori incorsi nella redazione del catalogo.

Per quanto concerne gli oggetti meccanici ed elettrici (pendole, cappuccine, orologi da polso, lampade, automat, ecc.), **Bolli&Romiti** li considera per il loro aspetto puramente decorativo; pertanto non garantisce il loro funzionamento e suggerisce la verifica del sistema meccanico o elettrico da parte di un professionista.

Catalogo

Tutti i beni in asta sono descritti nel relativo catalogo, prodotto sia in formato cartaceo sia in formato digitale consultabile sul sito internet di **Bolli&Romiti**, per la maggior parte completi di relativa fotografia.

Descrizione

Fornisce le informazioni generali sul bene e costituisce una mera opinione dei nostri esperti.

Stime

Consistono nella valutazione che i nostri esperti attribuiscono a ciascun lotto.

Partenza d'asta

Rappresenta la cifra con cui si dà inizio all'asta, generalmente coincidente con il prezzo di riserva, ovvero con il prezzo minimo stabilito confidenzialmente fra **Bolli&Romiti** e il venditore. Per i beni posti in vendita al miglior offerente (M.O.), la partenza d'asta sarà pari a € 50,00; per tutti gli altri, i rilanci sono effettuati nell'ordine del 10% e comunque variabili sempre a discrezione del banditore.

Partecipazione all'asta

Presenza in sala: prima di intervenire in asta, i potenziali acquirenti dovranno fornire i propri dati anagrafici, codice fiscale e referenze bancarie; effettuate queste operazioni, verrà loro attribuito un numero di partecipazione valido per tutta la durata dell'asta. Qualora il potenziale acquirente volesse partecipare per conto e in nome di terzi, deve informare la direzione di **Bolli&Romiti** prima dell'inizio della vendita; in caso contrario i beni acquistati saranno fatturati al nome e all'indirizzo rilasciato al momento dell'assegnazione del numero di partecipazione e non potranno essere trasferiti ad altri nomi o indirizzi.

Offerta scritta o telefonica: se non fosse possibile partecipare personalmente all'asta, i potenziali acquirenti hanno la facoltà di lasciare un'offerta scritta o telefonica compilando il relativo modulo di offerta, pubblicato sul catalogo cartaceo, sul sito internet o reperibile in sede, da inviare via fax al numero 06.87670147 o via email all'indirizzo info@bolliromiti.it. Per quanto riguarda le offerte scritte, la cifra indicata nel modulo di offerta rappresenta quella massima: ciò vuol dire che il lotto potrà essere aggiudicato all'offerente anche al di sotto di tale somma, ma che di fronte ad un'offerta superiore verrà aggiudicato ad altro concorrente. A parità di offerta sarà prevalente quella ricevuta in sala o quella pervenuta per prima. Non si accettano offerte inferiori al prezzo minimo di stima pubblicato in catalogo. Riguardo l'offerta telefonica, si avverte che essa potrà essere richiesta per i beni con stima pari o superiore ad € 300,00; in tal caso una nostra incaricata provvederà ad effettuare il collegamento telefonico per consentire l'ingresso in gara per il bene di interesse. Le telefonate verranno effettuate nei limiti della disponibilità delle linee e potranno essere registrate: i potenziali acquirenti collegati telefonicamente acconsentono alla registrazione delle loro conversazioni.

Offerta Live: registrandosi sul nostro sito internet è possibile partecipare all'asta in diretta tramite web, seguendo tutte le istruzioni indicate.

Le offerte scritte, le offerte telefoniche e le offerte live rappresentano un servizio offerto a titolo gratuito; nessun tipo di responsabilità potrà perciò essere attribuita a **Bolli&Romiti** per offerte inavvertitamente non eseguite o per errori relativi all'esecuzione delle stesse. Ogni offerta sarà comunque ritenuta valida solo se pervenuta almeno due ore prima dell'inizio della vendita.

Aggiudicazione

Con la battuta del martello il bene si intende aggiudicato: in quel momento il compratore si assume la piena responsabilità del lotto. Oltre al prezzo di aggiudicazione, il compratore dovrà aggiungere i diritti d'asta del 25% comprensivi di IVA come da normativa vigente.

Pagamenti

Al prezzo di aggiudicazione sono da aggiungere i diritti di asta pari al 25%, comprensivi dell'IVA prevista dalla normativa vigente. Il pagamento dei beni aggiudicati dovrà essere effettuato immediatamente dopo il termine dell'asta, tramite:

• contanti fino ad € 1.999,00

· carta di credito e-o bancomat (circuiti Mastercard, Visa e Amex)
· assegno bancario o circolare (soggetto a preventiva verifica con l'istituto di emissione) intestato a: **Bolli&Romiti srl**

· bonifico bancario – con causale indicante numero/i di lotto – presso: Deutsche Bank, filiale di Largo di Torre Argentina 4, 00186 Roma, IBAN: IT89V031040320200000400024 bic/swift: DEUTITM1582

Per il pagamento con assegno bancario, si avverte che la consegna dei beni verrà effettuata dopo l'incasso del titolo. **Bolli&Romiti** ha possibilità, previo accordo con il venditore, di offrire agli acquirenti che ritenga affidabili la facoltà di pagare i beni acquistati a cadenze dilazionate: la loro consegna non verrà comunque effettuata fino al completo incasso della somma dovuta; i potenziali acquirenti che intendano usufruire di tale tipo di pagamento devono prendere contatto preventivamente con la direzione.

Ritiro

I beni acquistati devono essere ritirati entro sette giorni lavorativi, previa presentazione da parte dell'acquirente di un documento d'identità; qualora il ritiro dei lotti già pagati fosse effettuato da una terza persona, occorre che questa sia munita di delega scritta rilasciata dall'acquirente e di una fotocopia del documento di identità di quest'ultimo. Dietro espressa richiesta, il personale di **Bolli&Romiti** potrà occuparsi dell'imballaggio e del trasporto dei lotti acquistati a spese e rischio dell'aggiudicatario, il quale dovrà sollevare **Bolli&Romiti** da ogni responsabilità in merito. Trascorso il termine di dieci giorni lavorativi, **Bolli&Romiti** non sarà più responsabile della custodia dei beni acquistati e del loro eventuale deterioramento o deperimento, trattenendoli a rischio e cura dell'acquirente, al quale verranno addebitati i costi di magazzino di seguito elencati a titolo indicativo:

- mobili e sculture: € 15,00 al giorno+ IVA
- dipinti: € 10,00 al giorno +IVA
- oggetti: € 5,00 al giorno + IVA

A discrezione della direzione i beni potranno essere trasferiti, previa comunicazione al committente, presso i depositi di Itaca Transport, Via Rocca di Cave 31, Roma, che applicherà le medesime tariffe di magazzino maggiorate delle spese di trasporto. Tali tariffe sono esposte e consultabili nella sede di **Bolli&Romiti**.

Spedizione dei lotti

Il personale della casa d'aste sarà lieto di occuparsi della spedizione dei lotti acquistati seguendo le indicazioni comunicate per iscritto dagli acquirenti e dopo che questi abbiano effettuato per intero il pagamento. La spedizione avverrà a rischio e spese dell'acquirente che dovrà manlevare per iscritto la casa d'aste da ogni responsabilità in merito. Il nostro personale è inoltre a disposizione per valutazioni e consigli relativi a tutti i metodi di spedizione e assicurazione dei lotti. Per ogni esigenza il reparto spedizioni è a disposizione dalle ore 10 alle ore 13 e dalle ore 14 alle ore 17,30 dal lunedì al venerdì.

Esportazione dei lotti acquistati

Il Dlgs n. 42 del 22 gennaio 2004 regola l'esportazione di Beni Culturali al di fuori del territorio della Repubblica italiana. Il Regolamento CEE n. 3911-92 del 9 dicembre 1992, come modificato dal Regolamento CEE n. 2469-96 del 16 dicembre 1996 e dal Regolamento CEE n. 974-01 del 14 maggio 2001, regola invece l'esportazione dei Beni Culturali al di fuori dell'Unione europea.

Per esportare fuori dall'Italia i Beni Culturali aventi più di 50 anni è necessaria la Licenza di Esportazione che l'acquirente è tenuto a procurarsi personalmente. La casa d'aste non risponde per quanto riguarda tali permessi, né può garantire il rilascio dei medesimi. Sempre la casa d'aste, su richiesta dell'acquirente, può provvedere all'espletamento delle pratiche relative alla concessione delle licenze di esportazione; i relativi costi sono a carico dell'acquirente. La mancata concessione delle suddette autorizzazioni non può giustificare l'annullamento dell'acquisto né il mancato pagamento.

In riferimento alle norme contenute nell'art. 8, 1° comma, lettera B, del DPR 633-72, si informano i gentili acquirenti che, nel caso in cui volessero trasportare il bene fuori dal territorio comunitario e ottenere il rimborso dell'Iva, è necessario rispettare le seguenti procedure:

- completare le pratiche doganali e il trasporto fuori dal territorio U.E. entro 3 mesi a partire dalla data di fatturazione.
 - far pervenire entro lo stesso termine la bolla doganale originale o documento equipollente direttamente alla casa d'aste.
- Il termine di 3 mesi, decorrenti dalla data di fatturazione, potrebbe essere sospeso per il tempo necessario ad ottenere il certificato di esportazione.

Informazioni per i venditori

Valutazione dei beni

I nostri esperti sono a disposizione per valutare gratuitamente singoli lotti o intere collezioni da inserire in asta. Una valutazione preliminare può essere effettuata su materiale fotografico corredato di tutte le informazioni riguardanti l'oggetto. Se necessario si effettuerà una valutazione a domicilio.

Prezzo di riserva

Successivamente, fra il venditore e **Bolli&Romiti** verrà concordato un prezzo di riserva, vale a dire la cifra minima sotto la quale il lotto non potrà essere venduto; questa è strettamente confidenziale, potrà essere inferiore, uguale o superiore alla stima riportata sul catalogo e sarà protetta in asta dal battitore mediante appositi rilanci. Qualora il prezzo di riserva non fosse raggiunto il lotto risulterà invenduto.

Mandato a vendere- diritti d'asta-diritti di seguito

Sul prezzo di aggiudicazione la casa d'aste tratterrà una provvigione del 17% quale diritto d'asta, comprensiva dell'IVA prevista dalla normativa vigente, dell'assicurazione, del marketing (illustrazioni in catalogo comprese), dell'inserimento nel sito internet e della tassa di registro. Sarà a carico del venditore il costo del trasporto dei beni sia per la vendita sia per l'eventuale restituzione, oltre, ove fossero necessari, agli oneri doganali per l'importazione o l'esportazione dei lotti. Al momento della consegna dei lotti la casa d'aste rilascerà una ricevuta di deposito con le descrizioni dei lotti e le riserve stabilite; successivamente, al venditore verrà rilasciato il mandato a vendere, ove verranno riportate le condizioni contrattuali, i prezzi di riserva ed eventuali spese aggiuntive a carico del venditore. Prima dell'inizio dell'esposizione che precede l'asta, **Bolli&Romiti** riserverà al venditore copia del catalogo comprendente gli oggetti affidati. Con Dlgs n. 118 del 13-2-2006 è in vigore dal 9 Aprile 2006 in Italia il "Diritto di Seguito", ossia il diritto dell'autore

(vivente o deceduto da meno di 70 anni) di opere di arti figurative e di manoscritti a percepire una percentuale sul prezzo di vendita degli originali delle proprie opere in occasione delle vendite successive alla prima. Tale diritto sarà a carico del Venditore e sarà calcolato sul prezzo di aggiudicazione uguale o superiore a € 3.000,00. Tale diritto non potrà comunque essere superiore a € 12.500,00 per ciascun lotto. L'importo del diritto da corrispondere è così determinato: · 4% per la parte del prezzo di vendita fino a € 50.000,00; · 3% per la parte del prezzo di vendita compresa fra € 50.000,01 e 200.000,00; · 1% per la parte del prezzo di vendita compresa fra € 200.000,01 e 350.000,00; · 0,50% per la parte del prezzo di vendita compresa fra € 350.000,01 e 500.000; · 0,25% per la parte del prezzo di vendita oltre € 500.000. Il diritto di seguito addebitato al Venditore sarà versato dalla casa d'aste alla SIAE in base a quanto stabilito dalla legge.

Dopo l'asta

Dopo la vendita **Bolli&Romiti** invierà al venditore un rendiconto provvisorio in cui saranno elencati tutti i lotti di sua proprietà con le relative aggiudicazioni.

Pagamenti

Dopo venti giorni lavorativi dal termine dell'asta, al venditore verrà liquidata la somma relativa ai beni venduti al netto dei diritti d'asta, purché tali beni siano stati regolarmente pagati da parte del relativo acquirente e purché non vi siano stati reclami o contestazioni inerenti i beni aggiudicati. In caso di mancato pagamento da parte dell'acquirente, i beni rimarranno in custodia presso la sede di **Bolli&Romiti** fino al perfezionamento della vendita o alla restituzione dei sopraddetti beni al venditore.

Il pagamento può essere effettuato:

- contanti fino ad € 2.999,00
 - assegno bancario o circolare · bonifico bancario
- Al momento del pagamento **Bolli&Romiti** rilascerà una fattura in cui saranno indicate in dettaglio le aggiudicazioni, le commissioni e le altre eventuali spese.

Lotti invenduti

I lotti invenduti dovranno essere ritirati a cura e spese del venditore entro dieci giorni dalla data della vendita. Trascorso tale termine, **Bolli&Romiti** non sarà più responsabile della custodia dei beni invenduti e del loro eventuale deterioramento o deperimento, trattenendoli a rischio e cura del venditore, al quale verranno addebitati i costi di magazzino di seguito elencati a titolo indicativo:

- mobili e sculture: € 15,00 al giorno + IVA
- dipinti: € 10,00 al giorno +IVA - oggetti: € 5,00 al giorno + IVA

A discrezione della direzione i beni potranno essere trasferiti, previa comunicazione al venditore, presso i depositi di Itaca Transport, Via Rocca di Cave 31, Roma, che applicherà le medesime tariffe di magazzino maggiorate delle spese di trasporto. Tali tariffe sono esposte e consultabili nella sede di **Bolli&Romiti**.

La **Bolli&Romiti** è lieta di effettuare valutazioni scritte per assicurazioni, divisioni ereditarie, vendite private o per altri scopi. I costi sono variabili in ragione della qualità dei beni, della natura degli stessi della quantità di lavoro necessaria alla redazione dell'inventario, ma saranno sempre altamente competitivi.



Buone Feste

Progetto Grafico
Cecilia Romiti

Fotografie
Edoardo Bruni

