

BOLLI & ROMITI

CASA D'ASTE IN ROMA



VISITATORI
A COLORI

1912-2017

GRAFICHE, DISEGNI E DIPINTI
DI ARTISTI ITALIANI

ADI

ESTRO E CREATIVITÀ
ATTRAVERSO IL XX SECOLO

ROMA 4 APRILE 2017



1912-2017

GRAFICHE, DISEGNI E DIPINTI DI ARTISTI ITALIANI

ADI

ESTRO E CREATIVITÀ ATTRAVERSO IL XX SECOLO



Corpora

1912-2017

GRAFICHE, DISEGNI E DIPINTI DI ARTISTI ITALIANI

ADI

ESTRO E CREATIVITÀ ATTRAVERSO IL XX SECOLO

ASTA IN ROMA
VIALE MAZZINI 1

ESPOSIZIONE

sabato 1 aprile 2017
10-19

domenica 2 aprile 2017
10-19

lunedì 3 aprile 2017
10-19

ASTA

martedì 4 aprile 2017
ore 15.30

UNICA SESSIONE
lotti 1-184



B&R
LIVE

Registrati, segui l'asta online e fai la tua offerta in tempo reale

RAPPRESENTANZE

ROMA

DONATELLA BOLLI
donatella@bolliromiti.it
FABRIZIO ROMITI
fabrizio@bolliromiti.it

MILANO

SIMONETTA BOLLI
simonetta@bolliromiti.it

PARIGI

GENNARO BERGER
gennaro@bolliromiti.it

LONDRA

LILLY DI CARLO
lilly@bolliromiti.it

PUBBLICHE RELAZIONI

ROMA

ALESSANDRO LO CASCIO
alessandro@bolliromiti.it

SEDE

V.le Mazzini 1, 00195 Roma
tel. e fax +39063200252 - cell. +39336546047
info@bolliromiti.it - amministrazione@bolliromiti.it
www.bolliromiti.it





UNICA SESSIONE
lotti 1-184

martedì 4 aprile 2017
ore 15.30



1

1
MIMMO ROTELLA
Catanzaro 1918 - Milano 2006

Senza titolo

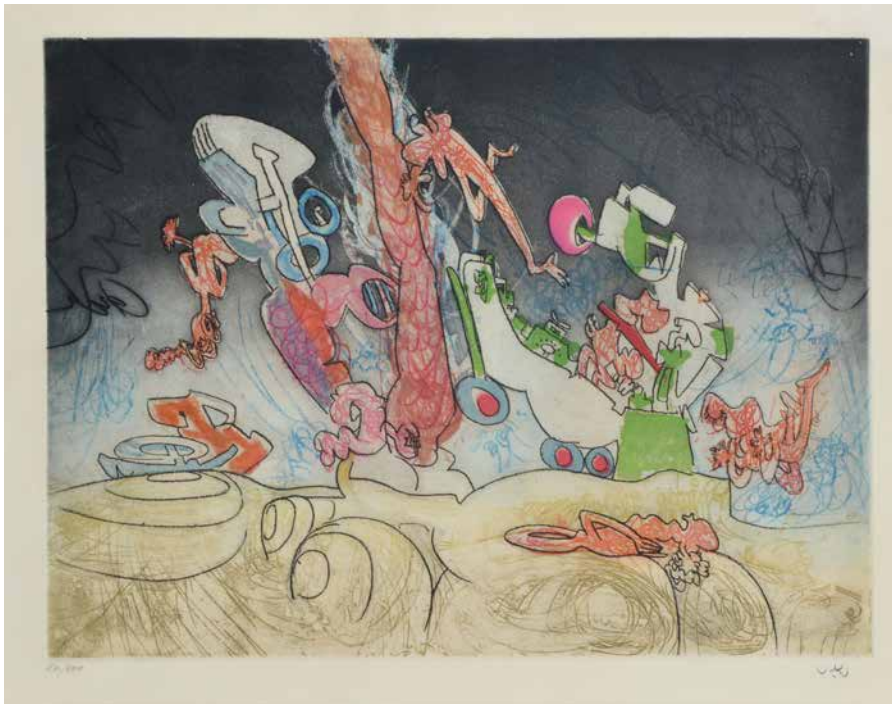
serigrafia, es. 52/500, cm. 86x68
Nell'angolo in basso a destra timbro a
secco di Plura Edizioni

Prov.: ex collezione Maria Letizia Pecci
Blunt
€ 150-200

2
ANTONIO LIGABUE
Zurigo 1899 - Gualtieri 1965

Leopardo che striscia

acquaforte, cm. 35x50
€ 50-100



3

WILFRED LAM

Sagua La Grande 1902 - Parigi 1982

Senza titolo

litografia, es. XVIII/XXX, lastra cm. 40x50

€ 150-200

4

ROBERTO SEBASTIAN MATTA

ECHAUREN

Santiago del Cile 1911- Civitavecchia 2002

O'tomobiles, 1972

acquaforte, es. 21/100, il foglio cm. 50,5x66

€ 150-200

5

GUILLAUME CORNEILLE

Liegi 1922 - Auvers Sur Oise 2010

Un corps d'herbe, l'ete, 1978

litografia E/A, cm. 70x50

€ 100-150

4



5





6

6
GIACOMO MANZU'
 Bergamo 1908 - Roma 1991

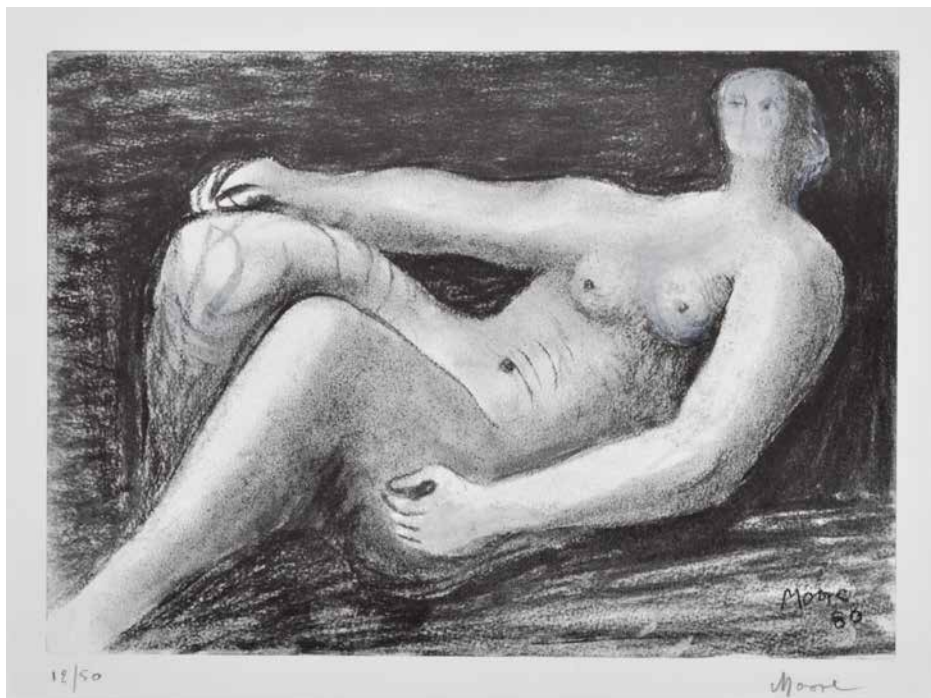
Donna sdraiata

matite su carta, cm. 36x49

Firma in alto a sinistra: Manzù

Autentica su fotografia della Galleria d'Arte
 Il Labirinto, Roma

€ 800-1.200



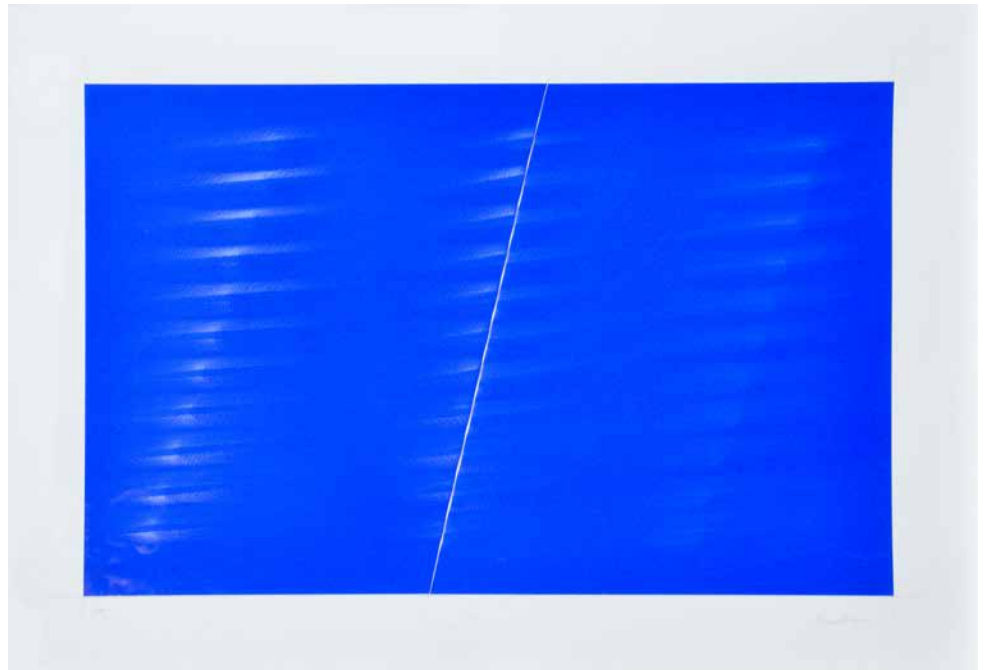
7

7
HENRY MOORE
 Castleford 1898 - Much Hadham 1986

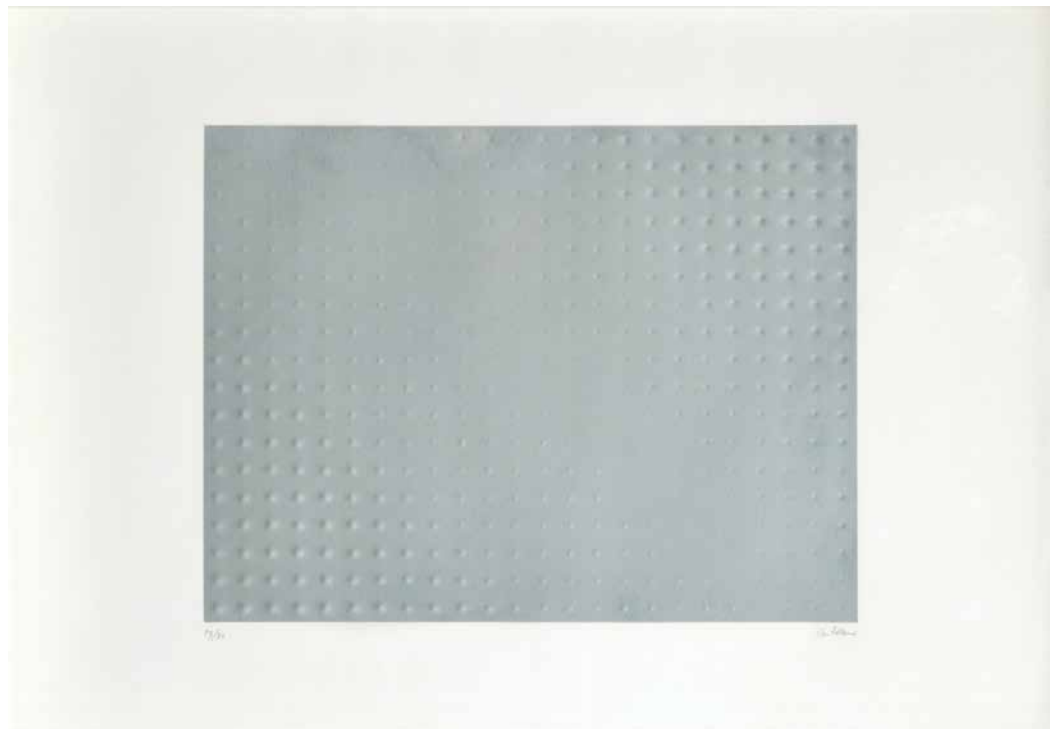
Nudo femminile disteso

litografia, es. 12/50, il foglio cm. 33,5x45,5

€ 150-200



8



9

8
AGOSTINO BONALUMI
 Vimercate 1935 - Desio 2013

Estroflessione

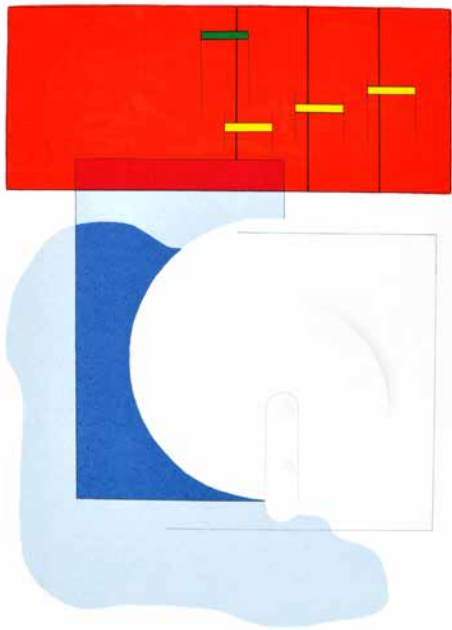
litografia, es. X/XXI, la lastra cm. 39x60
 € 1.000-1.500

9
ENRICO CASTELLANI
 Castelmassa 1930

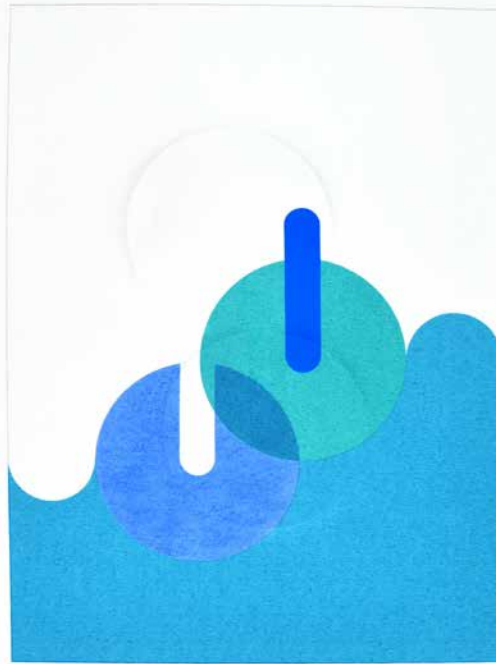
Compendio...:20 - Rilievo Argento, 1974

litografia e impressione, es. 29/90,
 cm. 56x77
 € 1.000-1.500

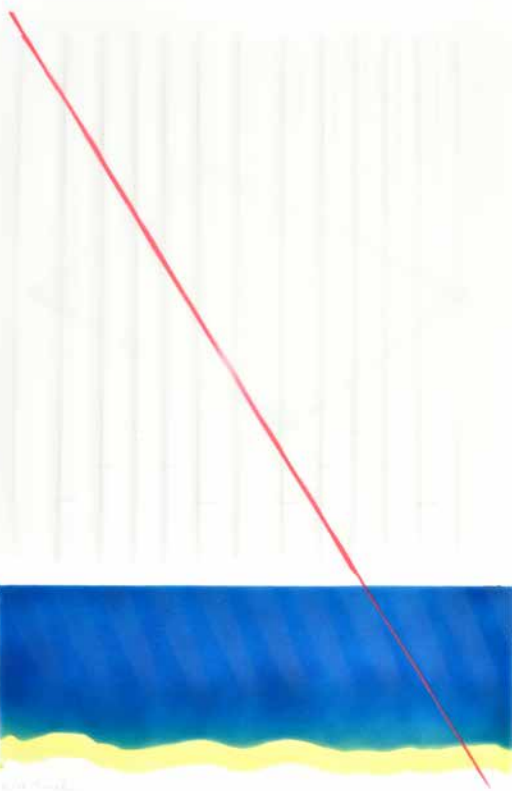




10



11



12

10
AGOSTINO BONALUMI
 Vimercate 1935 - Desio 2013

Estroflessione

serigrafia policroma con rilievo estroflesso
 ottenuto in calcografia, es. 47/90,
 cm. 70x51

€ 300-500

11
AGOSTINO BONALUMI
 Vimercate 1935 - Desio 2013

Estroflessione

serigrafia policroma con rilievo estroflesso
 ottenuto in calcografia, es. 12/90,
 cm. 70,5x50

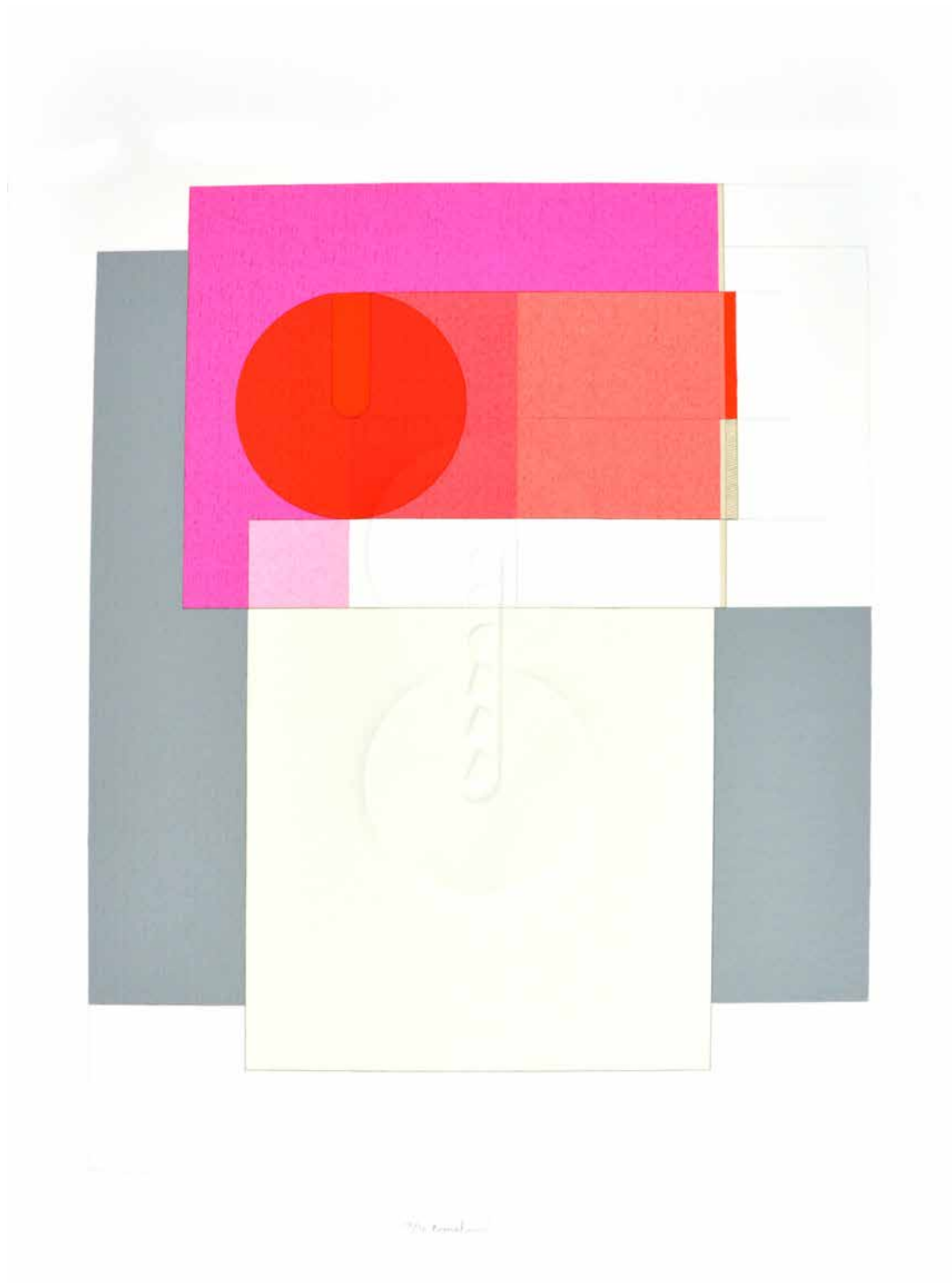
€ 300-500

12
AGOSTINO BONALUMI
 Vimercate 1935 - Desio 2013

Estroflessione

serigrafia policroma con rilievo estroflesso
 ottenuto in calcografia, es. 12/90,
 cm. 70x50

€ 300-500



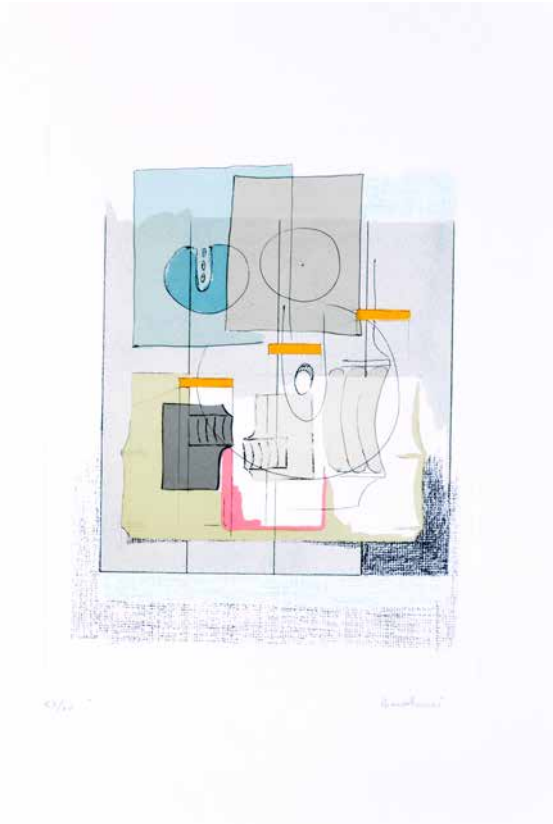
13

13
AGOSTINO BONALUMI
Vimercate 1935 - Desio 2013

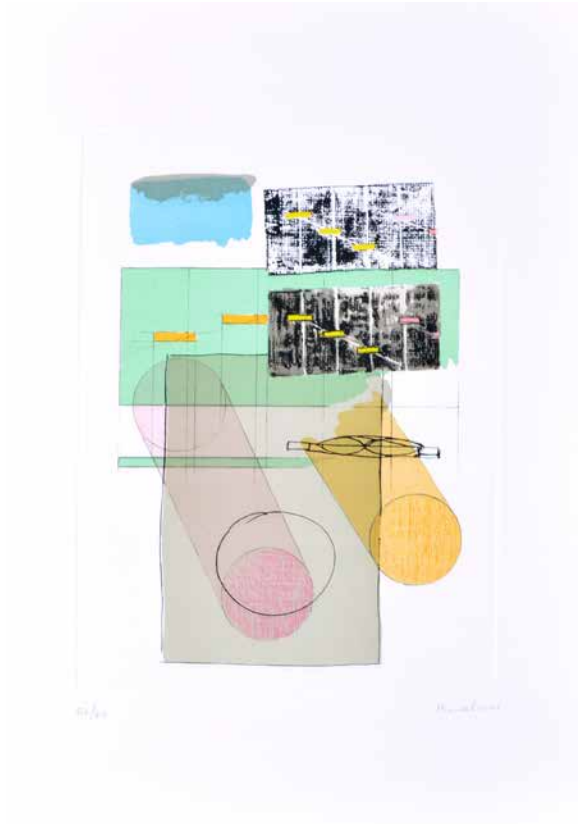
Estroflessione

serigrafia policroma con rilievo estroflesso
ottenuto in calcografia, es. 28/90,
cm. 100x70
€ 400-600





14



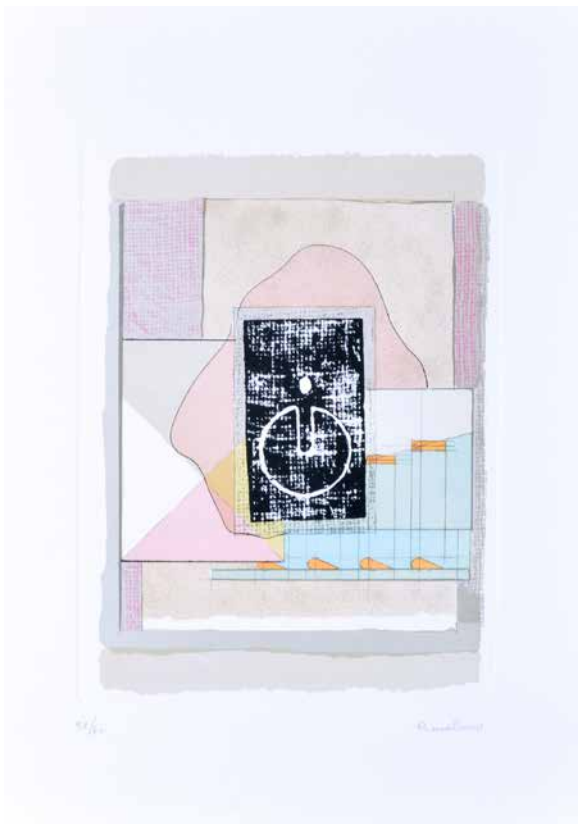
14

14
AGOSTINO BONALUMI
 Vimercate 1935 - Desio 2013

La casa del vento

cartella contenente tre litografie, es. 57/60,
 cm. 50x35

€ 350-450



14



15
GIUSEPPE AMADIO
Todi 1944

Eado

estroflessione su tela, cm. 71x71
Firma e titolo a tergo
€ 1.800-2.200

16
SAMUELE VENTANNI
Umbertide 1986

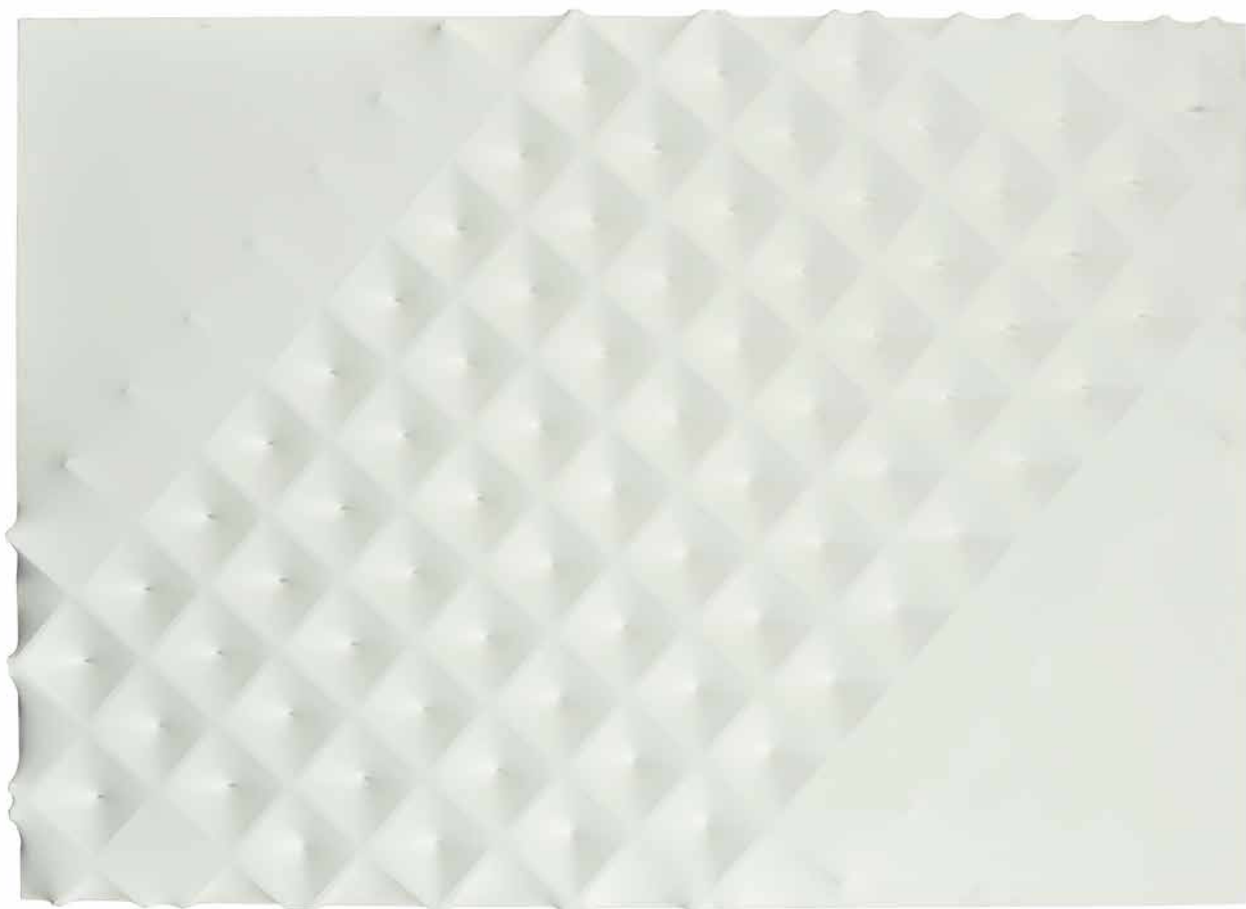
M.P.0521 Bianco

estroflessione su tela, cm. 130x180
A tergo titolo, timbro e firma

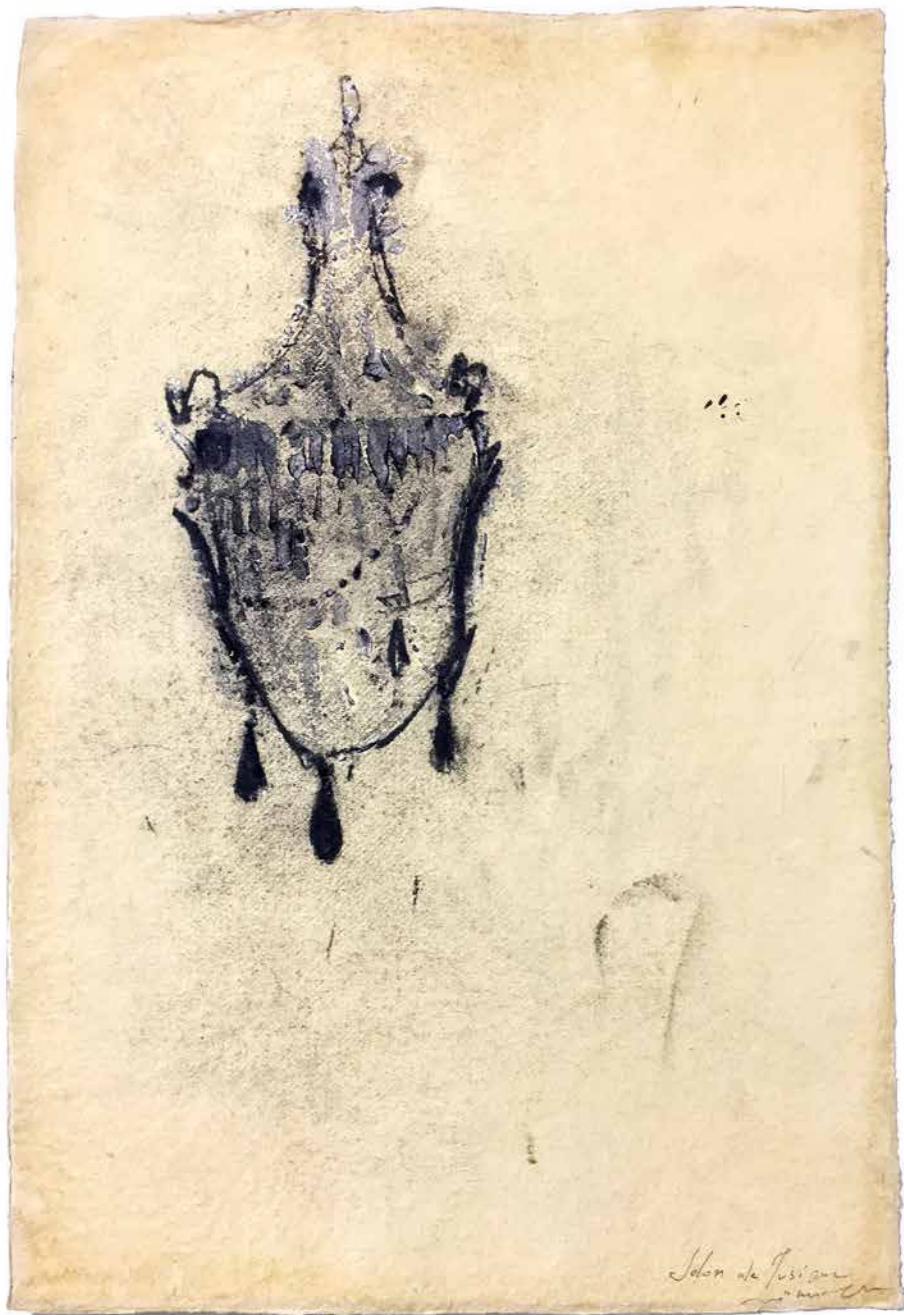
Bibl.: Samuele Ventanni, catalogo della
mostra, Giulianova, 2015

€ 1.500-2.000

15



16



17

17
PIERO PIZZI CANNELLA

Rocca di Papa 1955

Salon de musique

tecnica mista su carta, cm. 60x40

Titolo e firma in basso a destra: Salon de
musique Pizzi Cannella

Autentica dell'Archivio Pizzi Cannella

n. 40/11 del 24.11.2011

€ 3.500-5.500



18

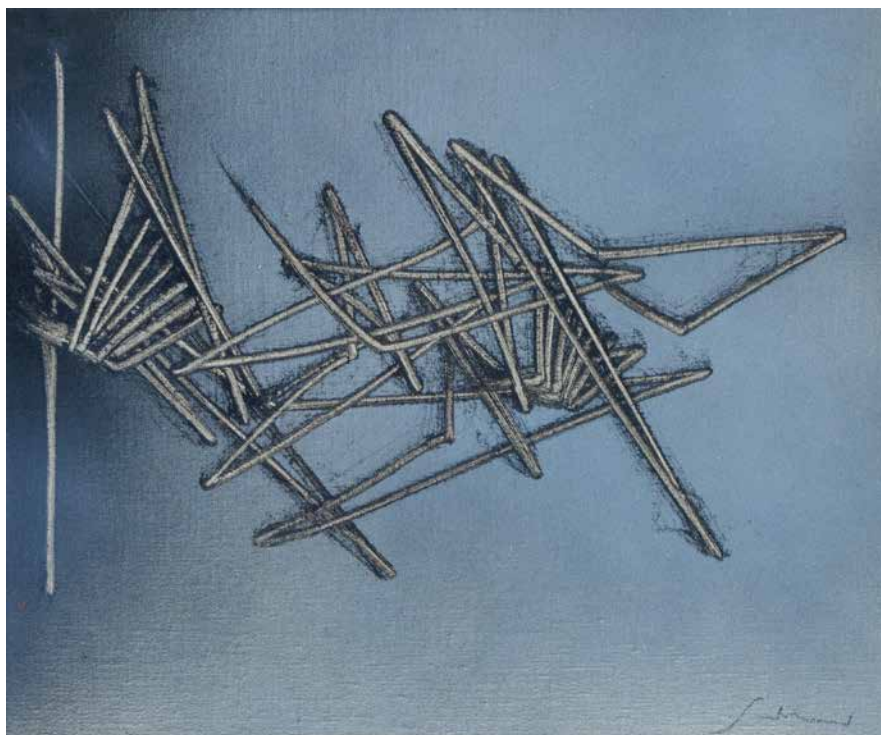
18
JANNIS KOUNELLIS
Pireo 1936 - Roma 2017

Senza titolo, 2014

Venticinque esemplari numerati e firmati
dall'artista, es. 25/25, cm. 76,5x53,5x10
Firma e tiratura a tergo

L'opera consiste in una teca di ferro
sigillata con vetro, contenente un monotipo
a vernice nera su carta Enrico Magnani
di Pescia, sostenuto su una lamiera di
ferro da una tenaglia ad essa saldata.
Gli esemplari sono stati realizzati nella
Stamperia dei Fratelli Bulla, Roma
€ 8.000-12.000





19

19
EMILIO SCANAVINO
Genova 1922 - Milano 1986

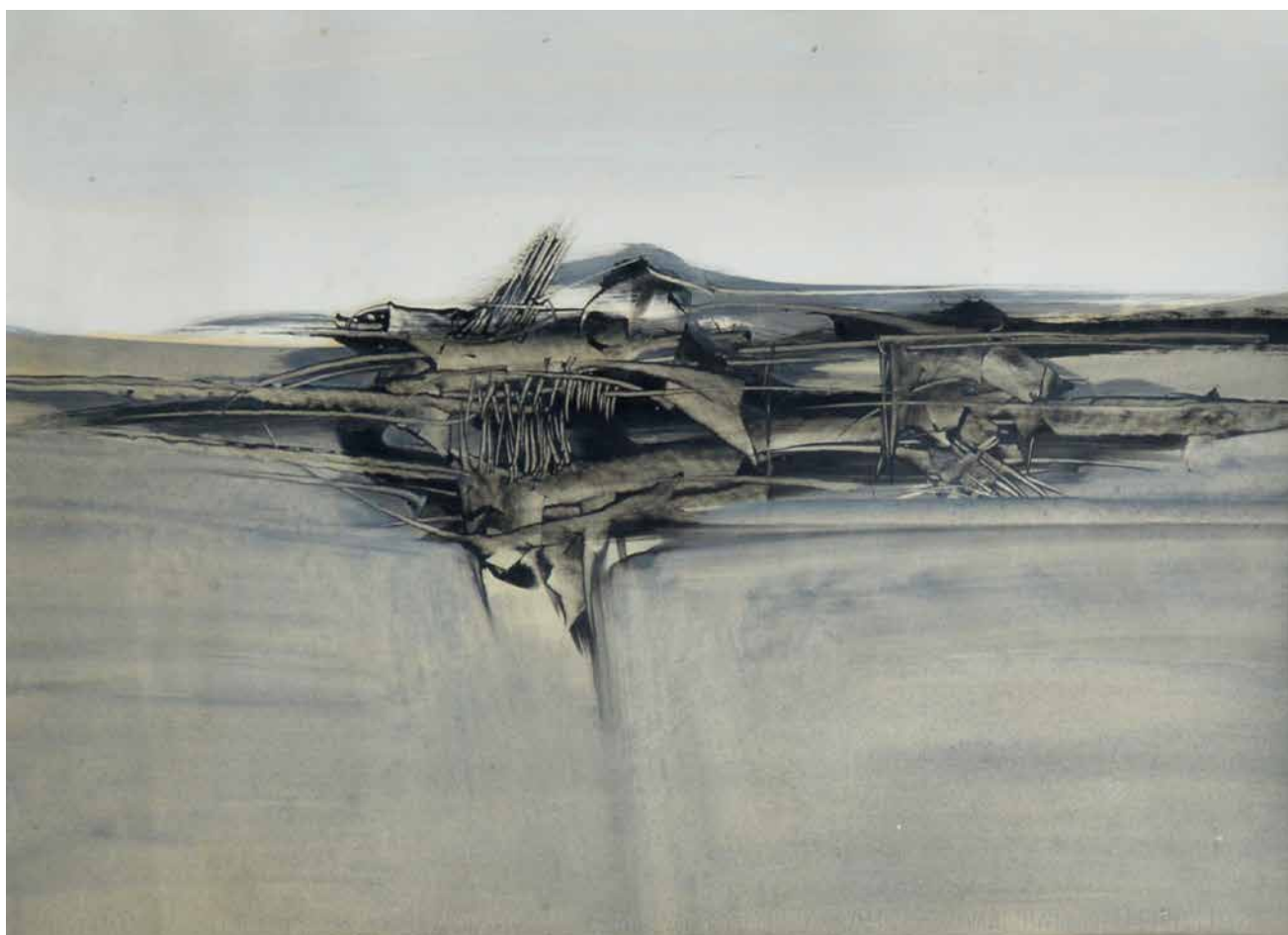
Tramatura

olio su tela, cm.38x46
Firma in basso a destra: Scanavino
A tergo firma, misure e titolo
€ 4.500-5.500

20
GIO' POMODORO
Orciano di Pesaro 1930 - Milano 2002

Senza titolo, 1957

tecnica mista su carta, cm. 46,5x65,5
Firma e anno al centro a destra: Giò
Pomodoro '57
€ 1.000-1.500



20



22

21
PERICLE FAZZINI
Grottammare 1913 - Roma 1987

Vegetazione, 1975

pennarelli su carta, cm. 29.5x23

Firma, luogo e anno in basso a destra:

Pericle Fazzini Grottammare 1975

€ 100-150

22
RENZO VESPIGNANI
Roma 1924 - 2001

Senza titolo, 1963

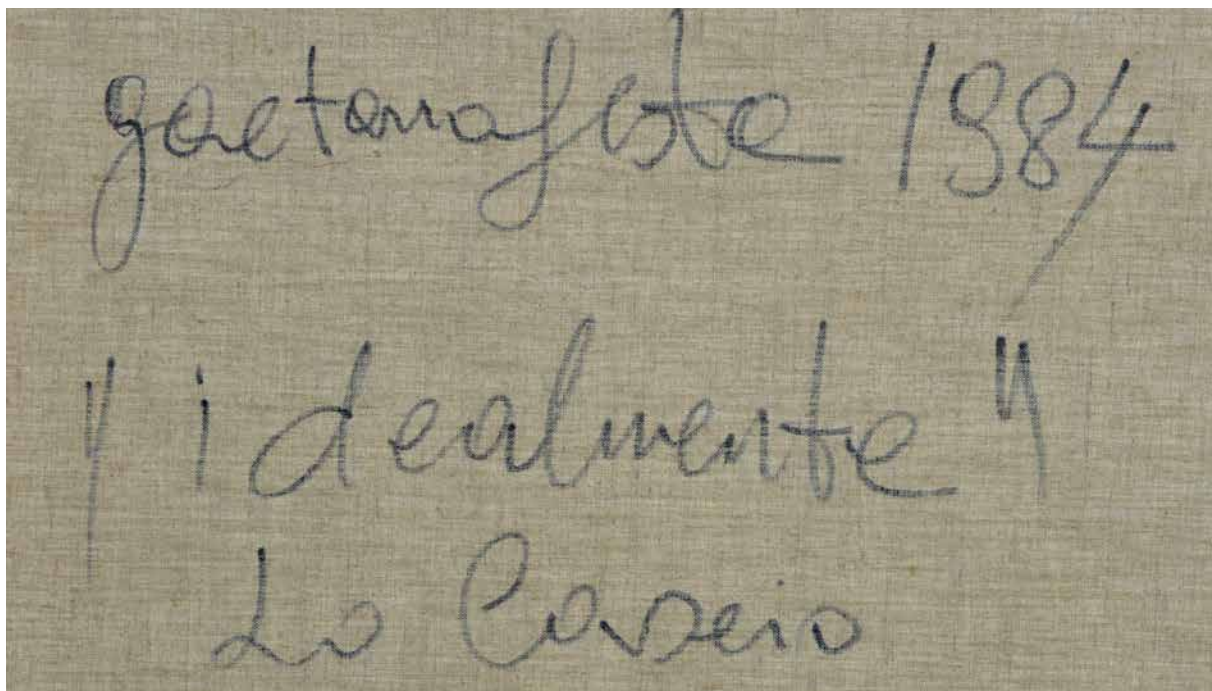
tecnica mista su carta, cm. 102x67,5

Firma e anno in basso a sinistra: Vespignani

63

€ 600-800





23

TANO FESTA

Idealmente, 1984

olio su tela, cm. 160x130

Firma, anno e titolo a tergo: Gaetano Festa
1984 "Idealmente"

Opera in attesa di autenticazione

€ 12.000-16.000





24

24

SANDRO CHIA

Firenze 1949

*Disegno di donna intenta a pensare di fare da
modella per un dipinto rosa e verde, 1971*

idropittura+acrilico su tela, cm. 98x100

Firma e anno in basso a destra: S.Chia 71

Autentica su foto del maestro

€ 8.000-12.000



25

MARIO CEROLI

Castel Frentano 1938

Pinocchio, 1970

scultura in legno, h. cm. 103

Firma e anno sulla gamba sinistra: M. Ceroli 1970

Opera in attesa di autenticazione

€ 14.000-18.000





26

26

ENRICO BAJ

Milano 1924 - Vergiate 2003

Menelao

scultura in legno, compensato e stoffa,
entro teca in plexiglass, h. cm. 77

Firma a tergo: Baj

Esp.: Iliade. Settanta personaggi di Enrico
e Andrea Baj 1987-1988, catalogo della
mostra, Roma, 14 marzo-15 aprile 1988, p.
11; p. 36

€ 6.000-9.000

27

BERNARD AUBERTIN

Fontenay-aux-Roses 1934 - 2015 Reutlingen
2015

Il fuoco e il rosso, 2010

collage di fiammiferi su libro entro teca in
plexiglass, complessivamente cm. 37x51

€ 200-300



28

28
GINO DE DOMINICIS
Ancona 1947 - Roma 1998
Opera non titolata, 1965

carbocino su carta, cm. 27,5x22
Firma in basso a destra: Gino De Dominicis

Esp.: F.Brugia Molini (a cura di), *Sulle tracce di un'assenza (esordi anconitani e altro di Gino de Dominicis)*, catalogo della mostra, Ancona, 24 aprile-23 maggio 1999

Bibl.: I.Tomassoni, *Gino de Dominicis Catalogo Ragionato*, Milano, 2011, p. 200, n. 19

€ 8.000-12.000



29

29

RENATO GUTTUSO

Bagheria 1911 - Roma 1987

E' son tiranni..., 1960

china e acquarello su cartoncino, cm.
73,2x51

Firma e anno in basso a destra: Guttuso 60
dalla Divina Commedia, canto XII
dell'Inferno, vv. 103-105
Al verso etichetta e timbro della Galleria Il
Gabbiano, Roma, n. 2

Si acclude autentica degli Archivi Guttuso
con il n. 1815412348

€ 2.500-3.500

30

ORFEO TAMBURI

Jesi 1910 - Parigi 1994

La canna del camino, 1960

olio su cartone telato, cm. 27x21

Firma in basso a destra: Tamburi
A tergo luogo, anno e titolo con numero
6014/236; timbro della Galleria della
Trinità, Roma

€ 800-1.200

31

GIUSEPPE AMADIO

Todi 1944

Smoke

tela estroflessa entro cornice a teca,
cm. 10x15

Autentica dell'autore con timbro dello
Studio Giuseppe Amadio

€ 500-800



30

32

LUIGI MONTANARINI

Firenze 1906 - Roma 1998

Senza titolo

olio su tela, cm. 30x31

Firma in basso a sinistra: Montanarini

€ 400-600



32

33

UMBERTO MASTROIANNI

Fontana Liri 1910 - Marino 1998

Senza titolo

acquarello su collage di cartoncino,

cm. 25x25,5

Firma in basso a destra: Mastroianni

€ 1.200-1.500

34

CLAUDIO CINTOLI

Imola 1935 - Roma 1978

Immagine d'ambiente, 1960

tecnica mista su carta, cm. 35x49

Firma e anno in basso a destra: Cintoli 1960

A tergo autentica di Vittorio Cintoli

Autentica su fotografia di Vittorio Cintoli

€ 800-1.200

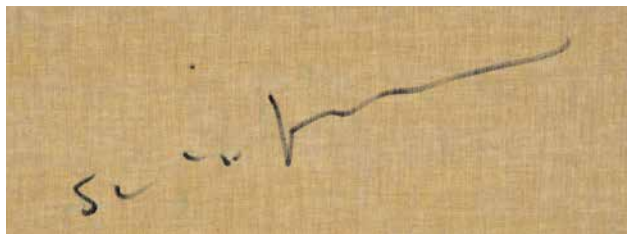


34





35



35

MARIO SCHIFANO

Homs 1934 - Roma 1998

Gigli d'acqua, 1990-92

smalto e acrilico su tela, cm. 100x80

Firma a tergo: Schifano

Autentica dell'Archivio Mario Schifano
n. 03379170211 del 20.02.2017

€ 5.000-7.000



Schifano

36

36
MARIO SCHIFANO
Homs 1934 - Roma 1998

Senza titolo, seconda metà degli anni '70
tecnica mista su carta, cm. 100x70,
(fioriture sparse)

Firma in basso a destra: Schifano
A tergo etichetta della Fondazione Mario Schifano, opera archiviata
con il n. SM70/392

Autentica della Fondazione Mario Schifano (ora Fondazione
M.S.Multistudio) del 20 novembre 2000 con n. SM70/392
€ 1.500-2.000

37

MARIO SCHIFANO

Homs 1934 - Roma 1998

Futurismo rivisitato a colori

olio su tela, cm. 95,5x100

Firma in basso a destra: Schifano

Autentica della Fondazione M.S.Multistudio

€ 6.500-7.500

37



38

DANTE MOROZZI

Firenze 1899 - Ginevra 1965

Nudo maschile seduto, anni '30

scultura di bronzo patinato, cm.114x85x65

Prov.: collezione Rimoldi, Cortina d'Ampezzo

Il lotto è visibile presso l'Hotel Corona, Cortina d'Ampezzo

€ 3.500-4.500





39

39

MARIO SIRONI

Tempio Pausania 1885 - Milano 1961

Paesaggio

pastelli su carta, cm. 29x40,5

Firma in basso a destra: Sironi

A tergo autentica di Mimi Costa

Autentica su fotografia di Mimi Costa del 16 giugno 1989

€ 1.000-1.500

40

MARIO SIRONI

Tempio Pausania 1885 - Milano 1961

Figura e aerei (Trasvolata atlantica)

olio su carta applicata su tela, cm. 41x30

Firma in basso a destra: Sironi

A tergo studio a matita della figura rappresenta sul dipinto; etichetta della Galleria Cadario, Milano con timbri e n. 803/A

Opera in attesa di autenticazione

€ 15.000-20.000





41

41

CARLO LEVI

Torino 1902 - Roma 1975

Ritratto femminile, 1938

olio su tela, cm. 60x50

Firma in alto a destra: C.Levi

Prov.: già Russo e Russo srl; Galleria d'Arte
Palazzo Borghese, asta del 22-23 aprile
1985, lotto n. 50

€ 1.500-2.000

42

NINO BERTOLETTI

Roma 1889 - 1971

Tavolo da studio, 1967

olio su tela, cm. 36x52

A tergo autentica del figlio dell'autore

€ 500-800

43

WALTER PIACESI

Ascoli Piceno 1929

L'imputata

olio su tavola, cm. 24x18

Firma in basso al centro: Walter Piacesi
A tergo n. di riferimento QSHHG/03031

Autentica su fotografia del maestro con rif.
n. QSHHG/03031

€ 200-300

44

UMBERTO MASTROIANNI

Fontana Liri 1910 - Marino 1998

Mobile bar

legno dipinto ad olio, cm. 160x70x35
(mancanze e riprese alla lacca)

Firma in rosso sulla gamba anteriore
destra: Mastroianni

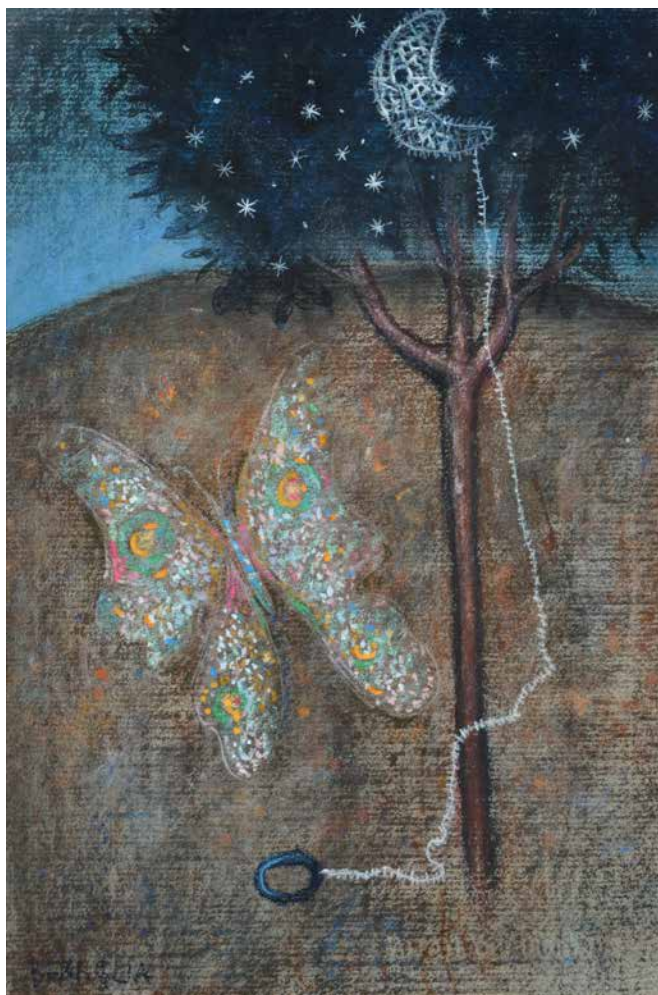
A tergo etichetta di Turri Mosè, mobili
d'arte, Bovisio

Dono dell' autore all'attuale proprietario

€ 5.000-8.000



44



45

45
ENRICO BENAGLIA
 Roma 1938

La farfalla notturna, 1992

tecnica mista su carta, la luce cm. 46x31
 Firma in basso a sinistra: Benaglia
 A tergo titolo, anno, firma e autentica con
 dedica ad personam
 € 500-800

46
ALIGI SASSU
 Milano 1912 - Pollenca 2000

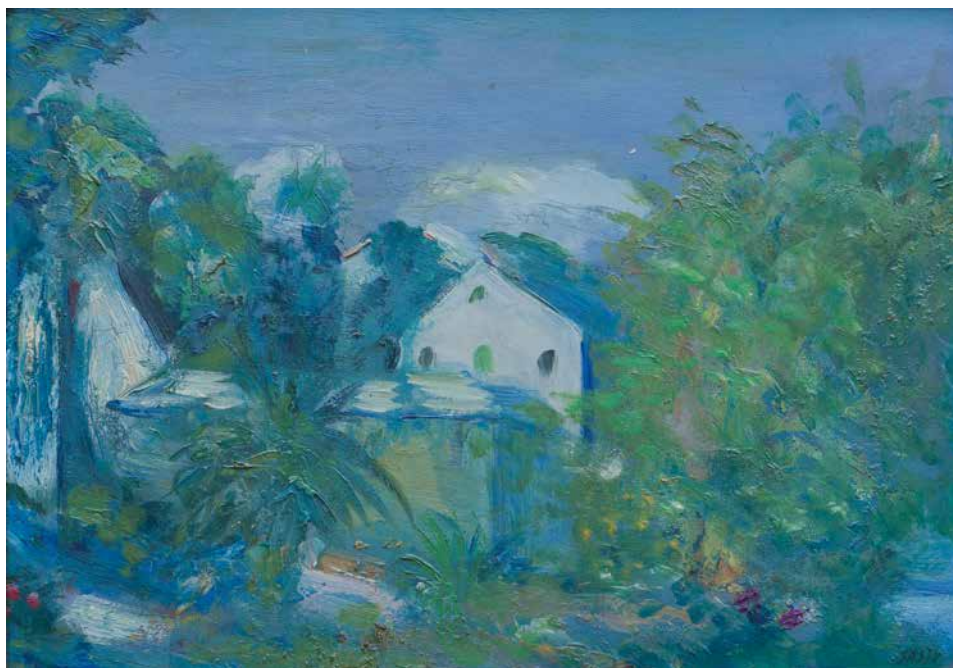
Il Castello di Ivrea, 1953

olio su cartone, cm. 25x35
 Firma in basso a destra: Sassu
 a tergo titolo, firma e anno
 € 1.000-1.500

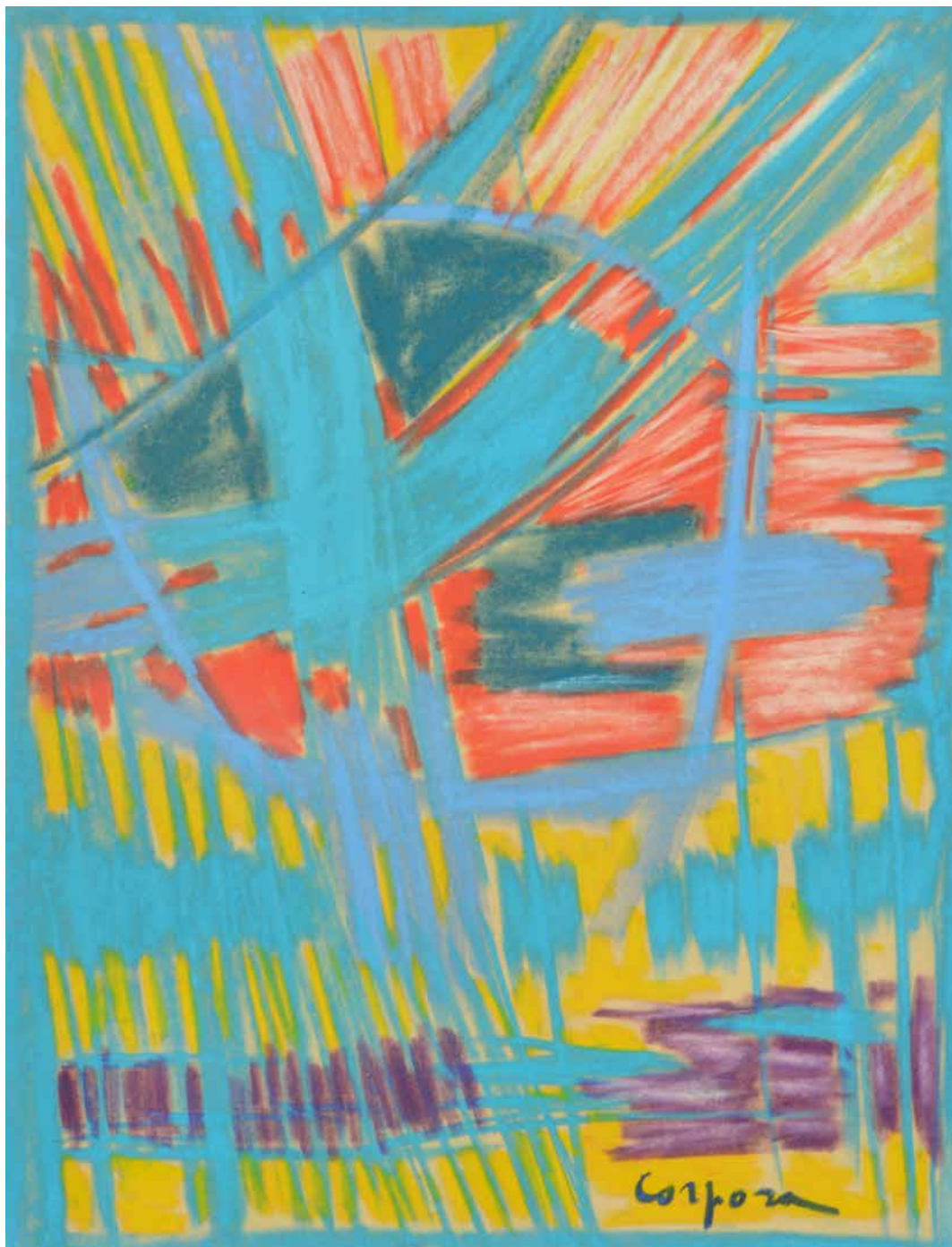
47
UGO ATTARDI
 Genova 1923 - Roma 2006

Donna seduta, 1970

tecnica mista su carta applicata su tela,
 cm. 72x50
 A tergo timbro della Galleria La Spelonca,
 Roma; etichetta dell'Archivio Vinciguerra,
 Bellona
 € 500-800



46



48

48
ANTONIO CORPORA
Tunisi 1909 - Roma 2004

Composizione, anni '70

pastelli su carta, cm. 63x48,5

Firma in basso a destra: Corpora

Donato nel 1976 dallo studio dell'autore
all'attuale proprietaria

€ 1.500-2.000



49

ANTONIO CORPORA

Tunisi 1909 - Roma 2004

Memoria della prateria, 1966

olio su tela, cm. 130,5x162

Firma in basso a destra: Corpora

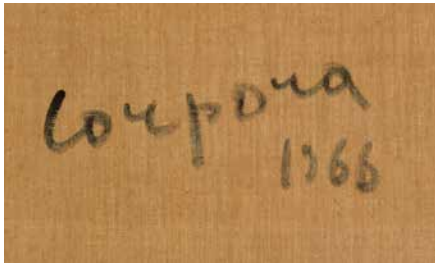
A tergo forma e anno; etichetta della XXXIII Esposizione Biennale Internazionale d'Arte del 1966

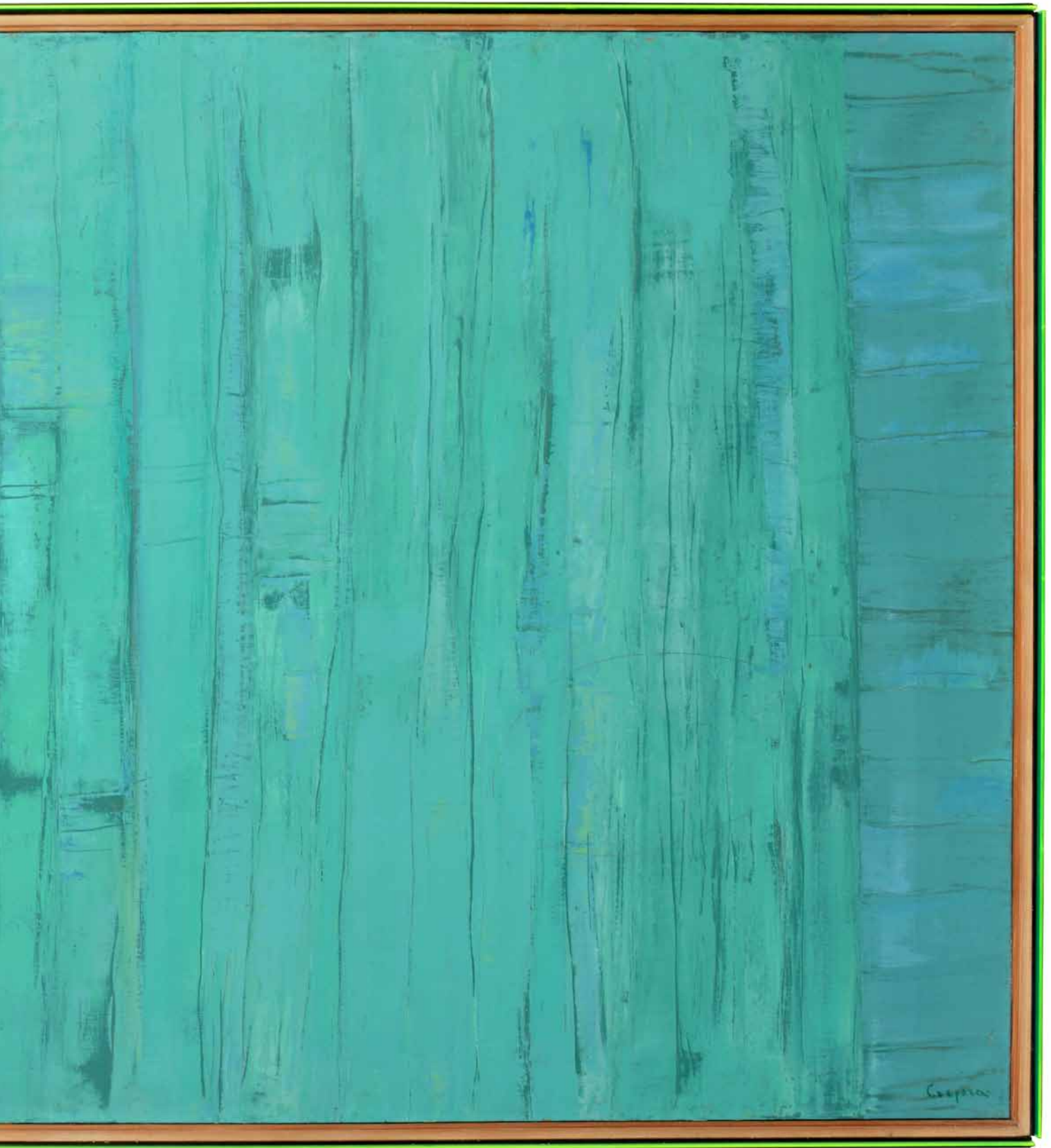
Autentica su fotografia di Giovanni Di Summa del 2 aprile 2011

Esp.: XXXIII Esposizione Biennale Internazionale d'Arte, Venezia, 1966;
Oltrepassare la pace, catalogo della mostra, Frascati, Scuderie Aldobrandini, settembre-ottobre 2003

Bibl.: F. De Santi, *Corpora*. Catalogo Generale Ragionato delle Opere, I, Roma 2004, p. 148, n. 189

€ 30.000-50.000







50
ANTONIO CORPORA
Tunisi 1909 - Roma 2004

Estate, 2000

acrilico su tela, cm. 50x40
Firma in basso a destra: Corpora
A tergo titolo e firma

Autentica su fotografia di Giovanni Di
Summa del 20 ottobre 2004

Bibl.: F. De Santi, *Corpora*. Catalogo
Generale Ragionato delle Opere, I, Roma
2004, p. 375, n. 602

€ 2.000-3.000

51
PIERO DORAZIO
Roma 1927 - Perugia 2005

Senza titolo, 1951

acquarello su cartoncino, cm. 50x70
Firma e data in basso a sinistra: Dorazio
1951

Prov.: ex collezione Anna Letizia Pecci Blunt
€ 800-1.200

50



51



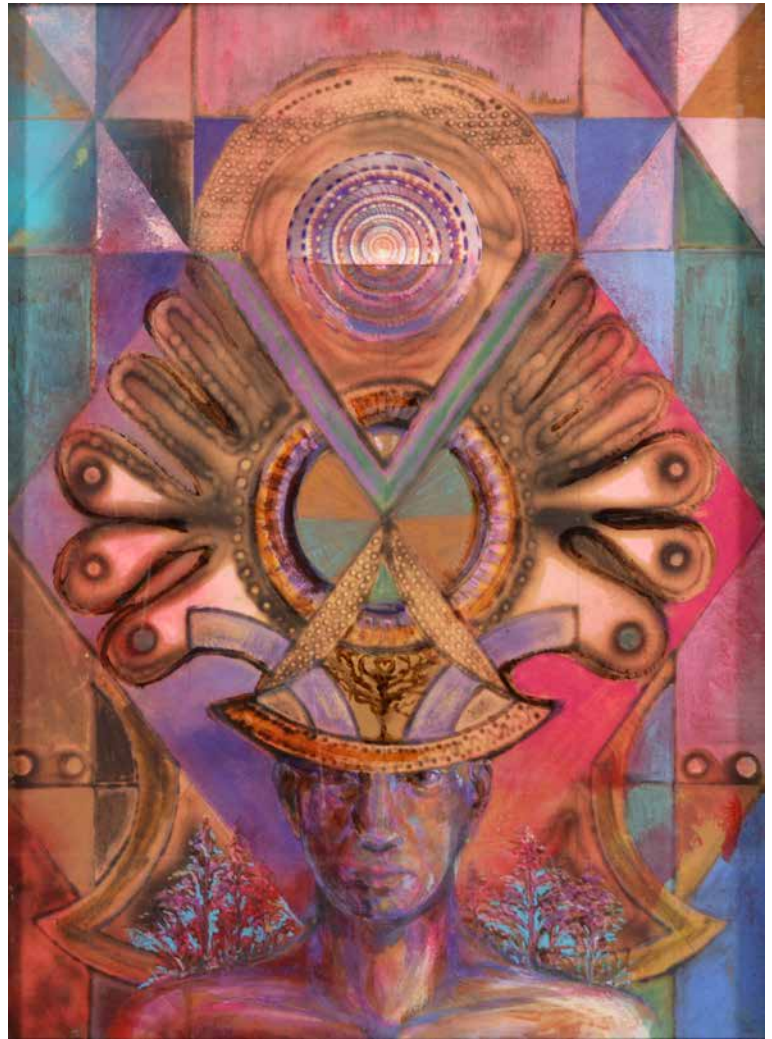
52

52
FRANCO VALENTE
1940

Betty

collage e plexiglass colorato, cm. 82x47
Firma in basso a destra: Valente

€ 1.000-1.500



53

53
BRUNO CECCOBELLI
Montecastello di Vibio 1952

A spasso con la natura

olio su cartone, cm. 101x72
A tergo firma e titolo

€ 1.000-1.500



54

54
P.ZACCHIA

Stanza metafisica

olio su tela, cm. 60x80

Firma e anno in basso a destra: P. Zacchia 78

€ 50-100

55
FABRIZIO CLERICI

Milano 1913 - Roma 1993

Orlando

olio su tavola, cm. 70x100

Firma in basso al centro: F.Clerici

Autentica su fotografia di Giancarlo Renzetti

€ 3.000-4.000



55



56

56
PEDRO CANO
Blanca 1944

Portone

olio su tela, cm. 178x190
Firma in basso a destra: Pedro Cano
€ 3.500-5.500



57

TANO FESTA

Roma 1938 - 1988

Senza titolo, 1974

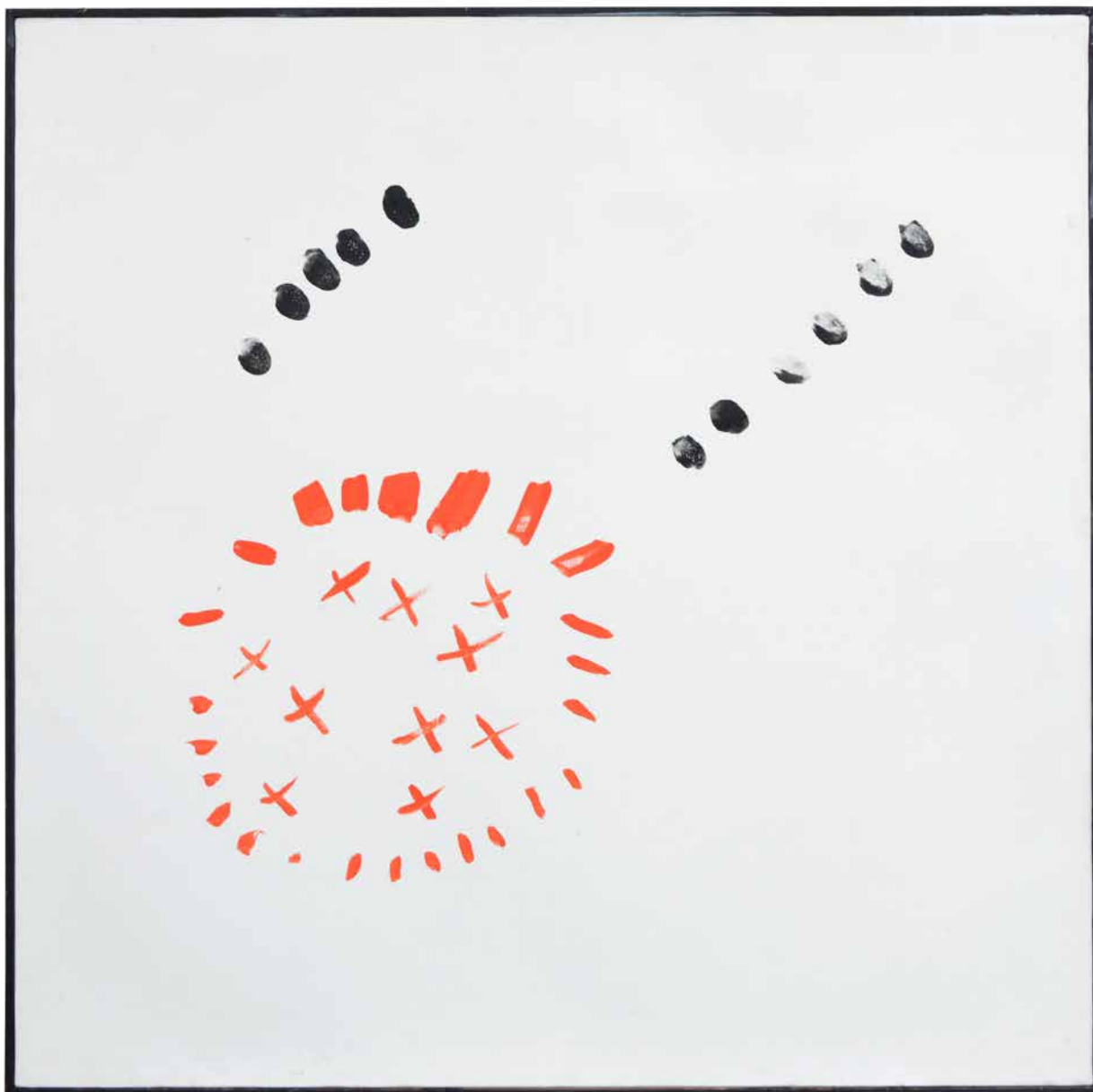
tecnica mista su tela, cm. 104x54,5

A tergo firma e anno: Festa 74

Autentica dell'Archivio Tano Festa con
n. B100430/470 del 3 febbraio 2004

€ 10.000-15.000

57



58

58
CARLA ACCARDI
Trapani 1924 - Roma 2014
Senza titolo, 2002
vinilico su tela, cm. 70x70
Firma a tergo

Autentica su foto di C. Accardi del
20.02.2008 con timbro dello studio
Accardi Roma, certificato n. 18/08
€ 10.000-15.000

59

CARLA ACCARDI

Trapani 1924 - Roma 2014

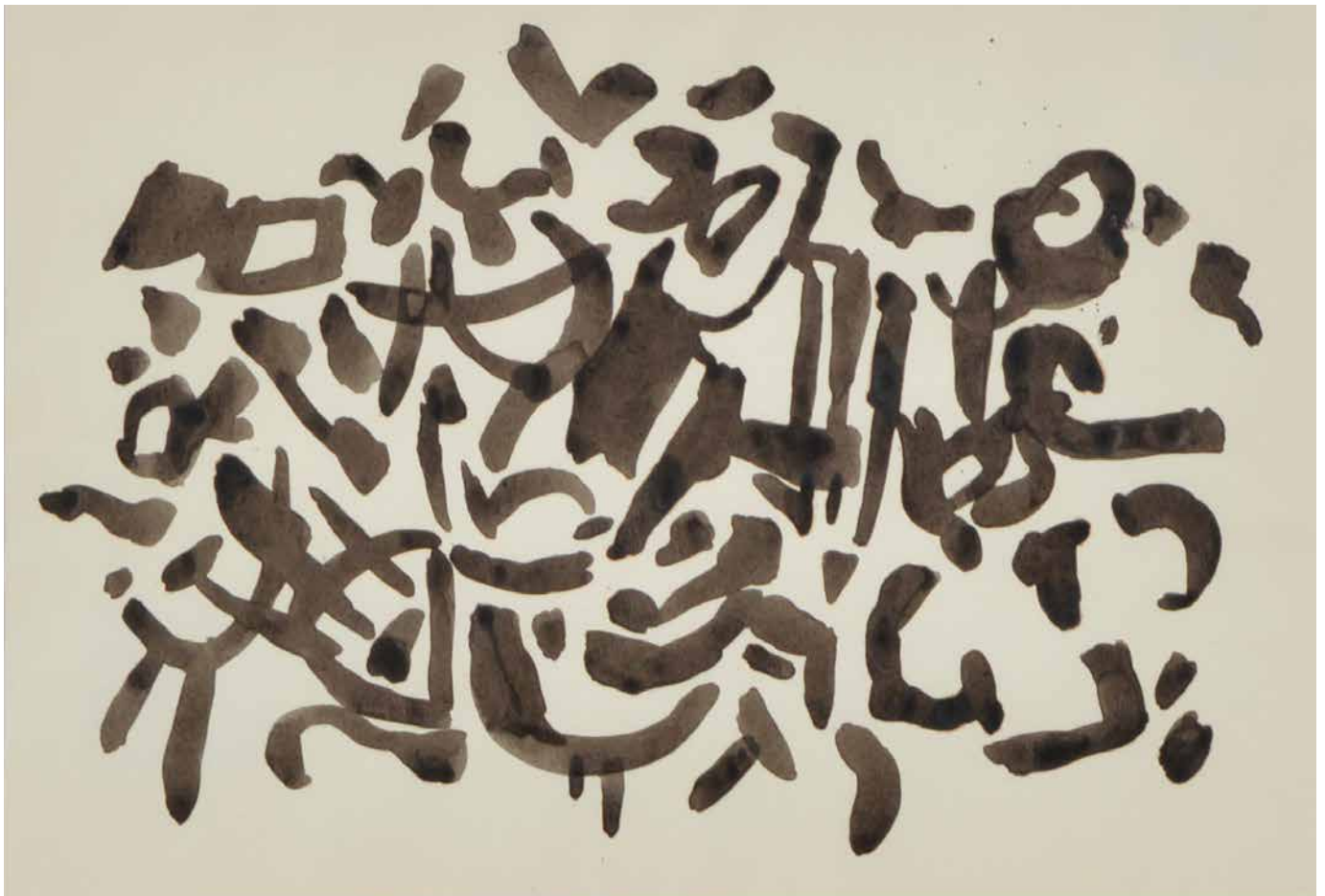
Senza titolo, 1954

tempera su carta, cm. 21x31

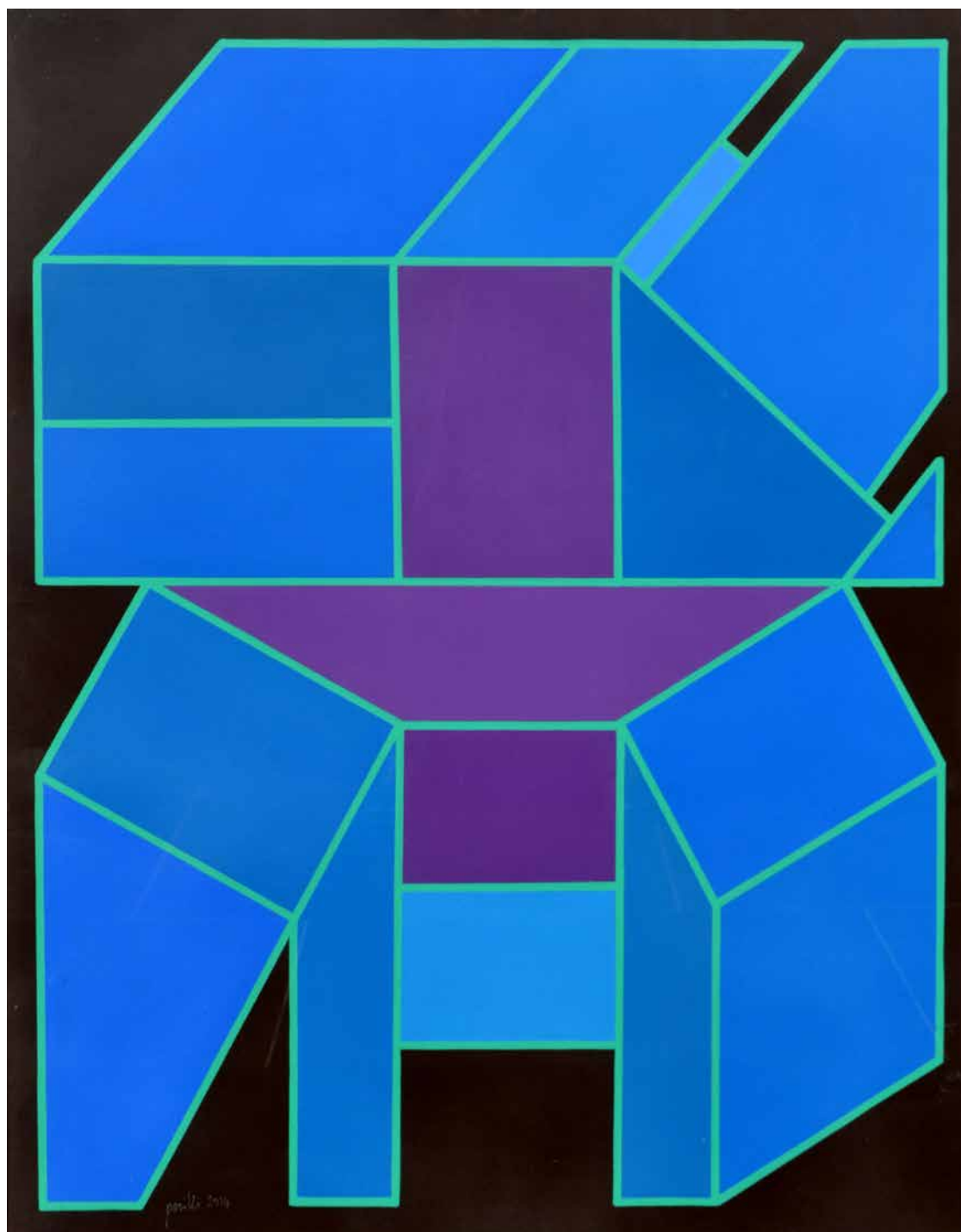
Autentica dell'Archivio Accardi Sanfilippo

del 14.4.2015, n. 91bis

€ 8.000-12.000



59



60

60
ACHILLE PERILLI
 Roma 1927

Il vento in sordina, 2014

tecnica mista su tela entro teca in
 plexiglass, cm. 100x81

Firma e anno in basso a sinistra: Perilli
 2014

A tergo firma, titolo e anno

Autentica dell'autore su fotografia

Esp.: Achille Perilli e la ceramica in Italia
 nel Novecento, Orvieto (come da etichetta
 sul telaio); ...nel Blu dipinto di blu...da
 Yves Klein, la magia di un colore nell'Arte
 Contemporanea, Asti, giugno-ottobre 2015
 (come da etichetta sul telaio)

€ 4.500-5.500





61

BRUNO CECCOBELLI
Montecastello di Vibio 1952

Cacciatore del sole, 1987

olio su carta, cm. 58x38
A tergo titolo, anno e firma
€ 800-1.200



62

ANTONIO DEL DONNO
Benevento 1927

Senza titolo, 1989

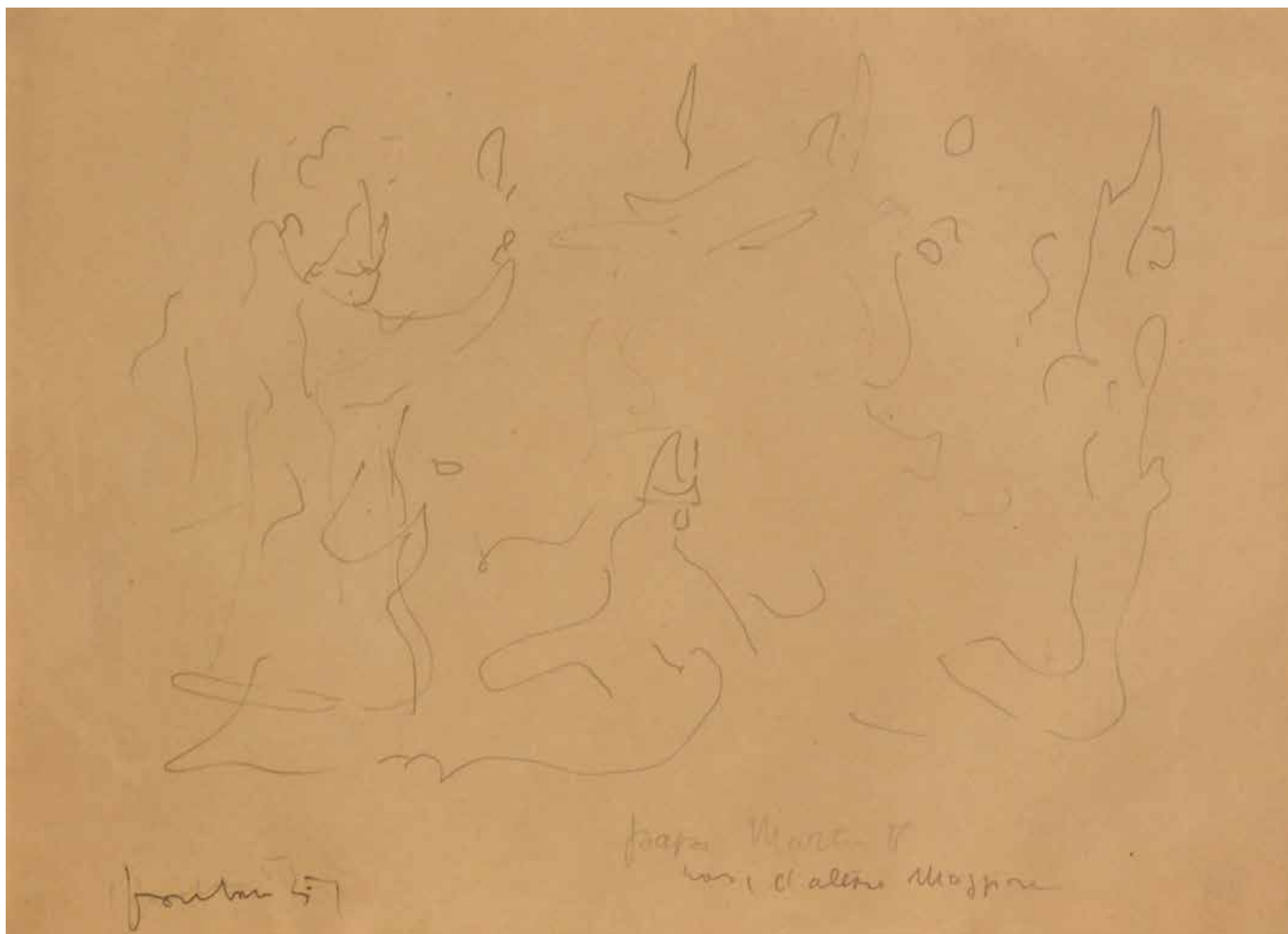
olio su tela, cm. 160x110
Firma in basso a destra: A.Del Donno
A tergo firma e anno
€ 1.200-1.500

ANTONIO DEL DONNO
Benevento 1927

Senza titolo, 2005

dittico ad olio su tela, complessivamente
cm. 201x100
Firma in basso a destra: A.Del Donno
A tergo firma e anno
€ 1.500-1.800





64

64

LUCIO FONTANA

Rosario 1899 - Varese 1968

Studio di formella per la V porta del Duomo di

Milano, 1951

china e matita su carta, cm. 21,3x29,5

Firma e anno in basso a sinistra: Fontana

51

Autentica su fotografia n. 3076/1

€ 5.000-8.000



65

65
AMEDEO MODIGLIANI
Livorno 1884 - Parigi 1920

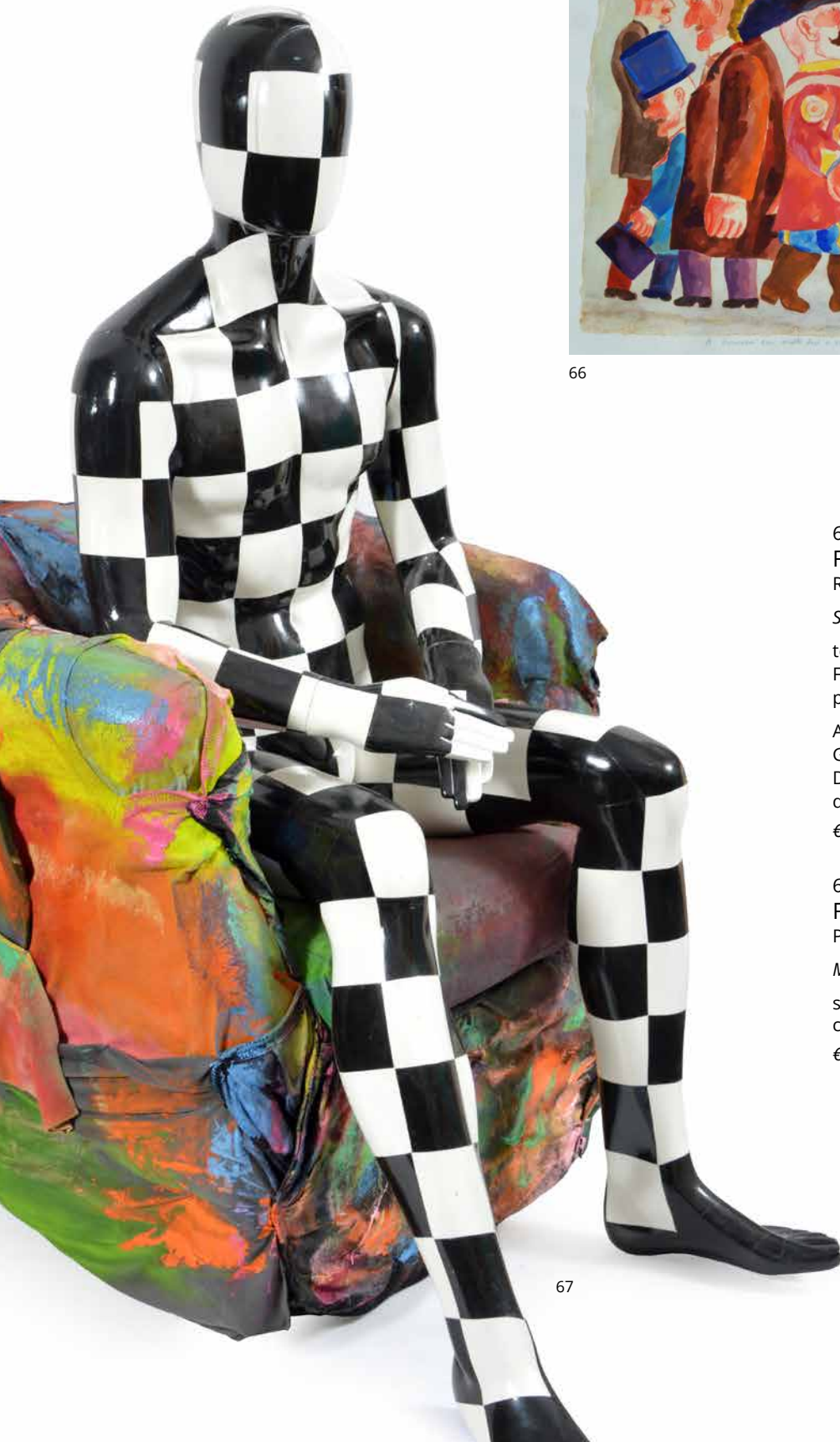
Nudo femminile di schiena, 1915
matita nera su carta, cm 42x23.

Prov.: collezione Anna Kiel, Villa "Le Palazzine", S.Domenico di Fiesole (Firenze);
Galleria Art Center, Roma; collezione
privata, Roma

Esp.: VI Quadriennale Nazionale d'Arte di
Roma, 18 Dicembre 1951 - 15 maggio 1952
(come da etichetta a tergo)

Bibl.: E.Carli, *Amedeo Modigliani*, Roma
1952, tav. 48, con una testimonianza di
Jean Cassou; C.Parisot, *Modigliani Catalogue
Raisonné*, Livorno, 1990, Tomo I, pag.
345, sch. 1/15, ill. 1/15; O.Patani, *Amedeo
Modigliani catalogo generale disegni 1906-
1920*, Milano 1994, n. 282
€ 25.000-35.000





66

66
FRANZ BORGHESE
Roma 1941 - 2005

Senza titolo

tecnica mista su carta, la luce cm. 39,5x61,5
Firma in basso a destra; dedica ad
personam del 1990

Autentica su fotografia dell'Archivio
Generale al n. 20/16

Da quest'opera è stata tratta una tiratura
di 250 serigrafie

€ 1.800-2.200

67
FABIO IMPERATORI
Porto S.Elpidio 1958

Manichino seduto

scultura in plastica dipinta, su poltrona,
cm. 110x80x110

€ 1.500-2.000

67



68

68
ANTONIO MONTARIELLO
Napoli 1967

From bread and roses, 2007

acrilico su tela, cm. 165x160x4

Firma e anno al verso: Antonio Montariello
2007

€ 3.500-4.500





69

69
ANTONIO MONTARIELLO
Napoli 1967

Tunnel, 2002

acrilico su tela, cm. 170x150

A tergo firma e anno

€ 3.500-4.500



70
ANTONIO MONTARIELLO
Napoli 1967

Senza titolo, 2000

scultura in legno e smalto, cm. 185x78x53
Firma e anno in basso a destra sulla base:
Antonio Montariello 2000

€ 3.500-4.500



71

71
NATALIE SILVA
 Landstuhl 1962

Noon Geneve, 2006

tecnica mista su cotone, cm. 200x100
 Firma in basso a sinistra
 A tergo titolo e firma

Esp.: Back Street Boys, Londra, Royal
 Academy, febbraio 2007

€ 1.500-2.000



72

72
NATALIE SILVA
 Landstuhl 1962

Franchfurt 9:am, 2006

tecnica mista su tela, cm. 190x100
 Firma in basso a sinistra
 A tergo titolo e firma

Esp.: Back Street Boys, Londra, Royal
 Academy, febbraio 2007

€ 1.500-2.000

73
EUGENIO MARANA (ATTR.)
 Milano 1879 - 1978

Paesaggio con ruderi

olio su tela, cm. 87x112
 € 500-800



74

74
PITTORE TEDESCO DEGLI INIZI DEL
XX SECOLO

Der Heiss, 1918

olio su tela, cm. 120x130
Titolo, data e firma non decifrata in basso a
destra: Der Heiss 25.8.1918

€ 2.000-3.000



75

ELYSE LAVAL

Natura morta con uva e melone, 1912

Natura morta con cesto e alzata, 1912

coppia di oli su tela, cm. 60x74

Firma e anno in basso a destra: Elyse Laval,
1912

€ 600-800



75



ADi
estro e creatività attraverso il XX secolo

76-184





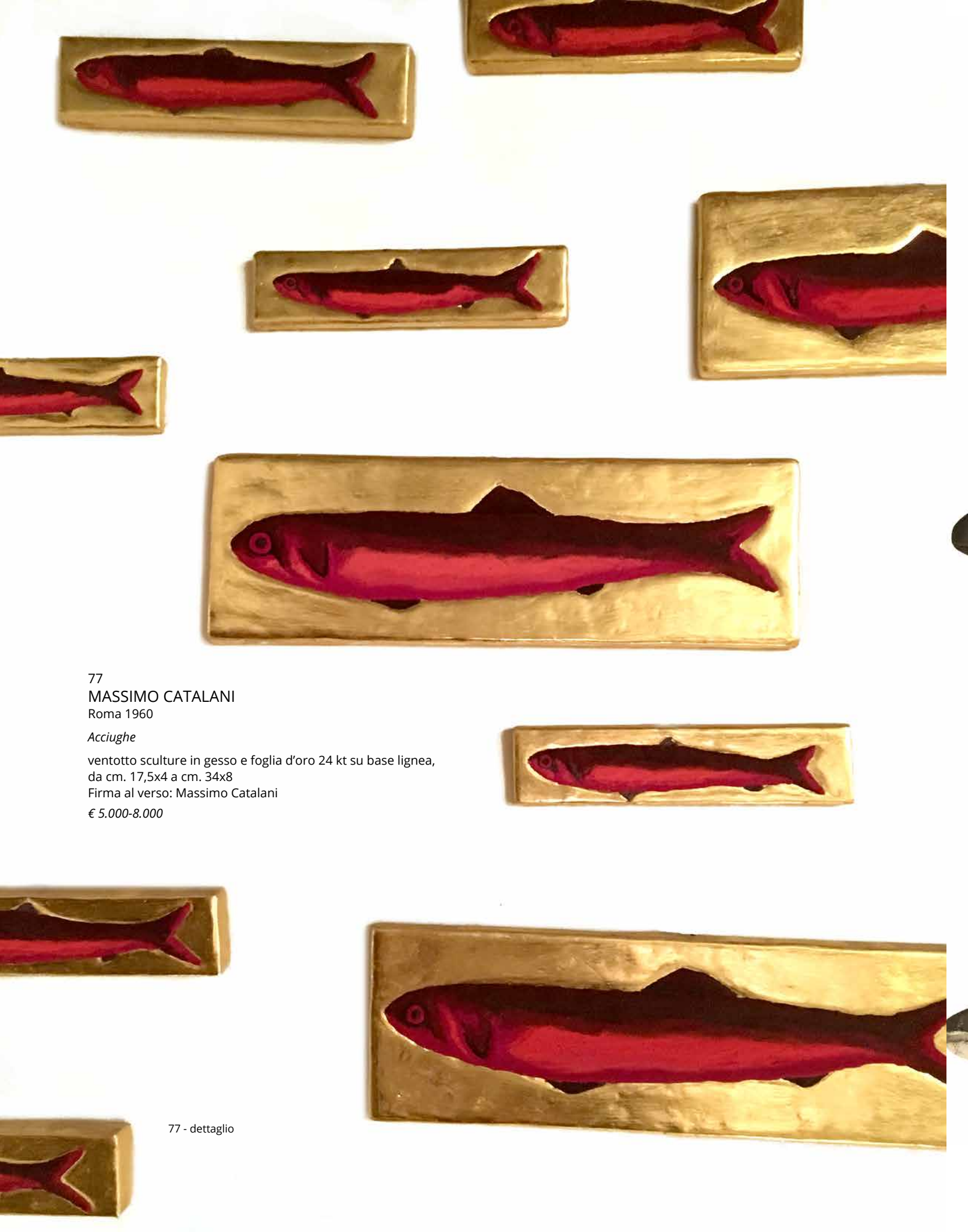
76

76
GRANDE PANNELLO

ad olio su tela dipinto ad olio a motivi
geometrici, cm. 166x166

€ 300-500





77
MASSIMO CATALANI
Roma 1960

Acciughe

ventotto sculture in gesso e foglia d'oro 24 kt su base lignea,
da cm. 17,5x4 a cm. 34x8

Firma al verso: Massimo Catalani

€ 5.000-8.000

77 - dettaglio



78
MASSIMO CATALANI
Roma 1960

Acciughe
sei sculture in legno e gesso a foglia
argentone, cm. 56x13
€ 1.500-2.500

79
MASSIMO CATALANI
Roma 1960

Acciughe
dieci sculture in legno e gesso a foglia
argentone, cm. 40x12
€ 1.000-1.500



79-80 - dettaglio



82

80
MASSIMO CATALANI
Roma 1960

Acciuga sospesa
scultura in terre naturali su legno; base in
marmo, cm. 24x17x9,5
€ 300-500

81
MASSIMO CATALANI
Roma 1960

Acciughe
quattro sculture in polvere di marmo e
terre naturali su base lignea, cm. 19,5x4,5
€ 800-1.200

82
GRANDE PANNELLO

ad olio su tela raffigurante un interno con
vasi di fiori; reca firma sulla sinistra,
in verticale: E.Cobrun Paris, cm. 260x234
€ 400-600

83
COPPIA DI APPLIQUES

a ventaglio in vetro trasparente
ad inclusioni dorate.
Murano, anni '40, cm. 31,5x36,5
€ 200-300



83

84
LUCA ELIANI

Pantera su pianoforte
olio su tavola, cm. 140x194
Firma al centro a sinistra: Luca Eliani
€ 800-1.200



83



84



80
MASSIMO CATALANI
Roma 1960

Acciuga sospesa
scultura in terre naturali su legno;
base in marmo, cm. 24x17x9,5
€ 300-500

81
MASSIMO CATALANI
Roma 1960

Acciughe
quattro sculture in polvere di marmo e
terre naturali su base lignea, cm. 19,5x4,5
€ 800-1.200

85
GASPARE DA BRESCIA
Crotona 1955

Pesci, 97
piatto in terracotta policroma, inserito
entro supporto ligneo.
A tergo firma e anno: Gaspare da Brescia
97
€ 100-200

86
DIPINTO
ad olio su tela raffigurante un busto
maschile composto da pesci. Reca la sigla
SP in basso a sinistra per Sergio Premoli
1986; a tergo titolo "Il cacciatore"
(The hunter) e anno 86, cm. 91x61
€ 100-200

87
DIPINTO
ad olio su tela raffigurante un nudo;
firma non decifrata in basso a destra;
a tergo dedica ad personam,
cm. 101x60
€ 100-200



89

88

VASO

a boccia in vetro incamiciato color bronzo.
Murano, h. cm. 35

€ 150-200

89

JORDI MOLLÀ

L'Hospitalet de Llobregat 1968

Senza titolo

olio su carta, cm. 70x100

Firma e dedica a tergo

Jordi Mollà i Perales è un attore, regista e sceneggiatore spagnolo.

Dopo alcuni lavori televisivi, debutta al cinema nel film di Bigas Luna, *Prosciutto prosciutto* del 1992, negli anni seguenti lavora costantemente per il cinema spagnolo, partecipando ai film *Il fiore del mio segreto* di Pedro Almodóvar, *Seconda pelle*, *La Buena Estrella* e *La Celestina* per i quali viene candidato al premio Goya. Mollà è anche un pittore e scrittore

€ 100-150



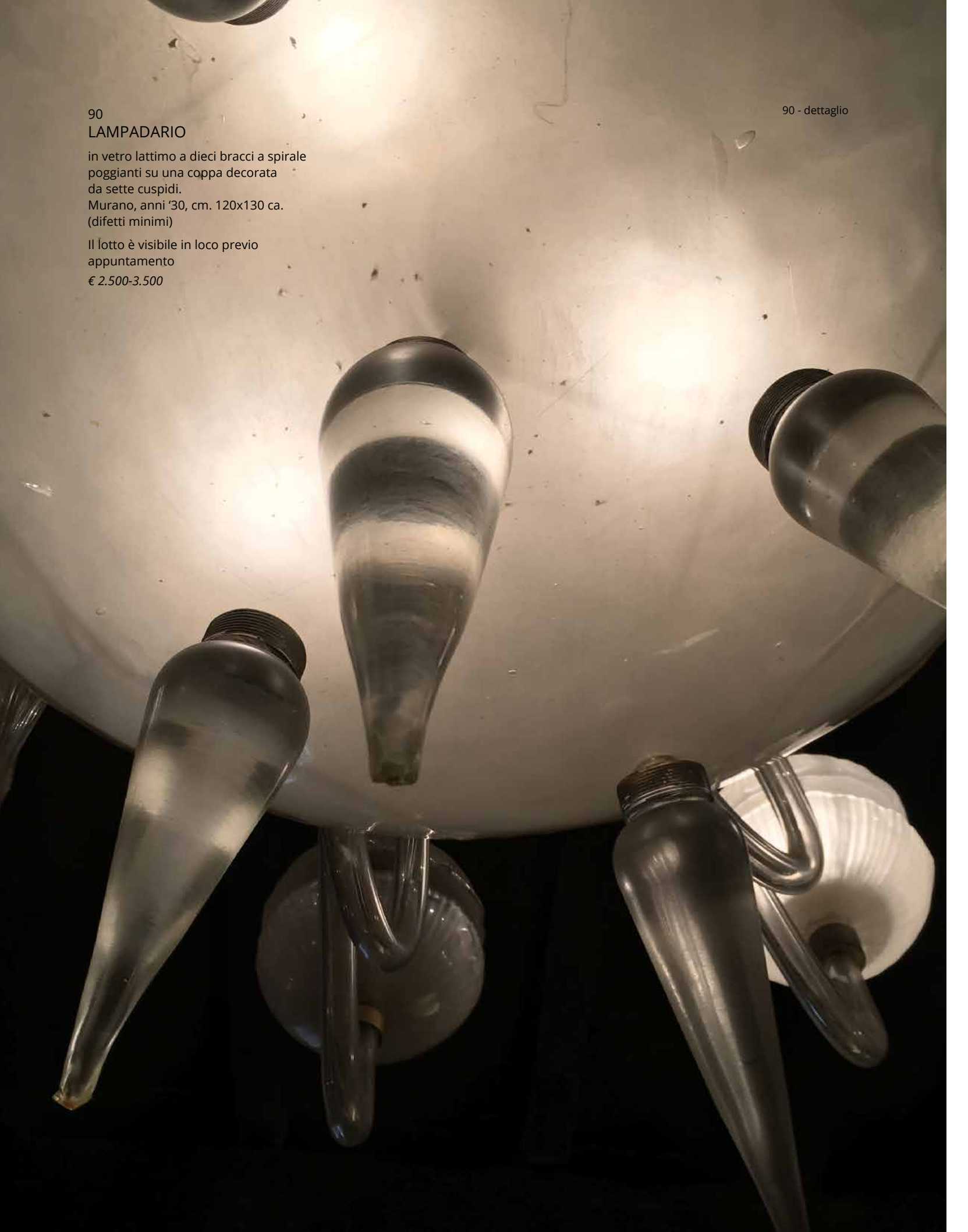
90

LAMPADARIO

in vetro lattimo a dieci bracci a spirale
poggianti su una coppa decorata
da sette cuspidi.
Murano, anni '30, cm. 120x130 ca.
(difetti minimi)

Il lotto è visibile in loco previo
appuntamento
€ 2.500-3.500

90 - dettaglio





92



91



92



93



93

91
BUSTO

virile in terracotta; base a sezione quadrata in legno bianco, il busto h. cm. 74, la base cm. 120x39,5x39,5

€ 500-800

92
COPPIA DI VASI

ad urna a coperchio in marmo rosso, h. cm. 54

€ 600-800

93
COPPIA DI COLONNE

con fusto circolare in marmo giallo con piano circolare e piede quadrato, cm. 110x33; la base cm. 40x40

€ 1.000-1.500



94
DUE APPLIQUES

in terracotta verde smeraldo raffiguranti
rispettivamente un pesce ed un cavalluccio
marino.
Italia, anni '50, cm. 32x16
€ 300-400

95
SETTE PESCI

in terracotta bianca e policroma.
Anni '80, ciascuno cm. 14x35x20 ca. (difetti
minimi)
€ 300-500

96
SCULTURA

in vetro color ambra raffigurante un orso.
Murano, Pino Signoretto, 1978, cm. 45x41
(sbeccatura lungo il profilo superiore della
base)
€ 600-800

97
SCULTURA

in vetro color ambra raffigurante un orso
ritto sulle zampe posteriori.
Murano, Pino Signoretto, 1978, h. cm. 60
€ 600-800





96



97

98
COPPIA DI SGABELLI

a barilotto rivestiti in finto galuchat.
Anni '80, cm. 46x30
€ 150-200



99
COPPIA DI COMODINI

in stile Luigi XV, decorati a stampa
animalier con scarpette e maniglie in
bronzo.
Francia, anni '90, cm. 76x63x40
€ 300-500

100
TAVOLO DA GIOCO

in bois naturel con piano circolare rivestito
in pelle; fascia sottostante dal profilo
centinato munita di cinque cassettoni;
gambe riunite da un cerchio cromato nella
parte mediana.
Anni '50-'60, cm. 76x120
€ 300-500





101 - il piano

101
TAVOLO DA GIOCO

in radica con piano dal profilo centinato rivestito in pelle; fascia sottostante dal profilo centinato; gambe troncoconiche riunite da crociera. Quattro cassettoni su ciascun angolo completano il mobile.

Anni '50-'60, cm. 78x124x82 (segni di usura alla pelle del piano)

€ 800-1.200



101

102
TAVOLINO DA SALOTTO

con piano rettangolare rivestito da una lastra di rame inciso a motivi etnici.

Anni '50, cm. 37x120x56

€ 50-100

103
PIATTO

in ceramica nera e rossa.

Galatina, Ceramiche Garrisi, d. cm. 50 (sbeccatura al verso lungo il profilo del bordo)

€ 50-100



104

104
RITRATTO CARICATURALE DELLA
SOPRANO ADELINA PATTI

a matita ed acquarello su carta; tracce
di firma in basso a destra.

Fine del XIX secolo, cm. 23,9x 15,7
(qualche difetto alla carta)

€ 150-200

105
P.PARSH

Donna in abiti orientali, 1922

pastelli su carta, 62x41 (macchie alla carta)

Firma e anno in alto a destra: R. Parsh 1922

€ 150-200

106
DIVANO

di forma centinata con struttura in ferro
bianco, rivestito in pelle bianca.

Anni '80, cm. 70x192x100, completo di
poggiapiedi (pelle macchiata)

€ 1.500-2.000



106



107
SCULTURA

in legno raffigurante uno scimpanzè.
Anni '80, h. cm. 40
€ 150-200

108
PITTORE DEGLI INIZI DEL XX SECOLO
Paesaggio con cascata
olio su tela, cm. 32x24; cornice in mogano massello
degli anni '40
€ 200-300



108



110

109
GRANDE APPLIQUE

a tre luci in ottone dorato; diffusori semisferici. Utilizzata nella scenografia del film "L'ultimo imperatore" di Bernardo Bertolucci (1987).

Anni '80, cm. 40x95x45

€ 250-350

110
PANNELLO

dipinto a rilievo ad olio su tela a fantasia zebra, cm. 100x100

€ 150-200

111
COPPIA DI SCULTURE

di zucchero e resina raffiguranti ciascuna
un'ala, h. cm. 80
€ 150-200





112



113

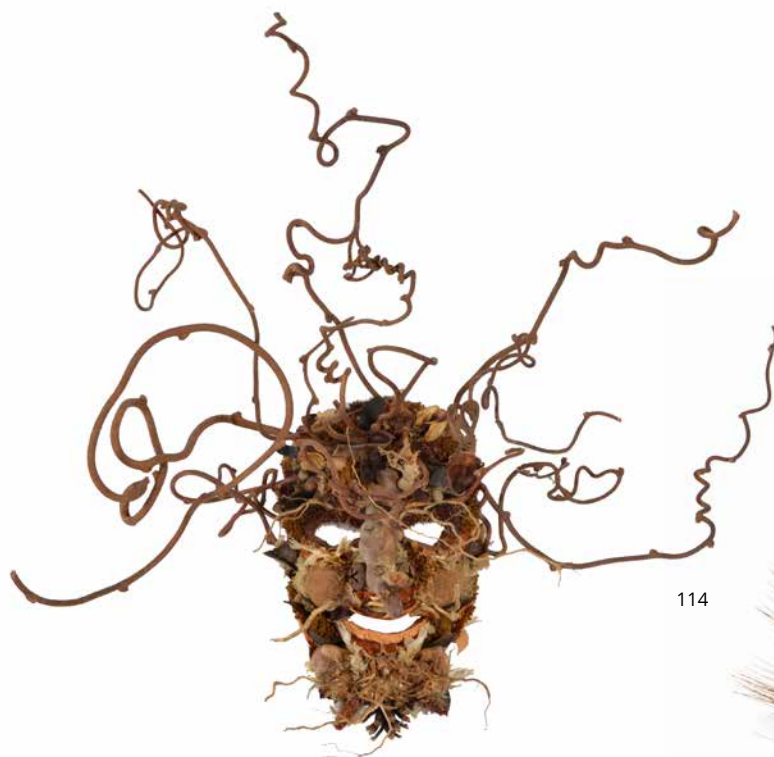
112
GRANDE CONSOLE

a mezzaluna in legno laccato bianco con pedana inferiore dalla medesima linea. Sovrastata da una specchiera rettangolare con gli angoli superiori centinati. Anni '90, eseguite su disegno di Adalberto Arcidiacono, la console cm. 91x250x41; la specchiera cm. 142x250

Il mobile è visibile in loco previo appuntamento
€ 300-500

113
PANNELLO

dipinto ad olio su tela, raffigurante una geisha allo specchio, cm. 120x100
€ 100-150



114



114
COPPIA DI MASCHERE

costruite con elementi vegetali, raffigurante ciascuna un volto immaginario, cm. 25x18 ca.

€ 50-100



116

115
SCATOLA

in radica di forma poliedrica.
Anni '40, h. cm. 17

€ 50-100

116
COMODINO

di stile Luigi XV rivestito in finto cocodrillo con fronte a due cassetti, cm. 75x51x36

€ 150-200

117
PANNELLO

dipinto ad olio su tela a motivi geometrici; reca firma e anno 2002 sul telaio a tergo, cm. 70x70

€ 50-100



118

**118
PANNELLO**

dipinto ad olio su tela raffigurante una
geisha, cm. 120x100
€ 150-250

**119
MORTAIO**

in pietra bianca, cm. 27x33 (difetti)
€ 100-150

**120
SEI SEDIE**

in legno ad ebano con alto dossello lineare;
rivestite del tessuto originale.
Anni '30 (stoffa sciupata; una seduta
mancante)
€ 250-350



121
COPPIA DI VASI

a bulbo in ceramica a coperta rossa e dorata, h. cm. 50

€ 200-300

122
GASPARE DA BRESCIA

Crotone 1955

Arlecchini

olio su tela, cm. 150x150

€ 400-600

123
GRANDE SERVANTE

da centro di forma geometrica impiallacciata in mogano. Piano rettangolare: due elementi a triangolo fungono da sostegno, ognuno dei quali scandito da quattro cassette digradanti, affiancati da trentadue sfere in legno dorato; pomelli in vetro ad inclusioni dorate.

Fine anni '80-inizi anni '90, cm. 86x277,5x60
(i pomelli di un cassetto mancanti)

€ 1.800-2.200



121





122



123



124

124
GRANDE SCULTURA

in terracotta raffigurante il Budda seduto,
cm. 70x80
€ 1.000-1.500

125
CASSETTONE

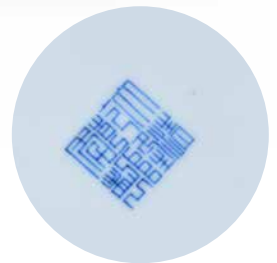
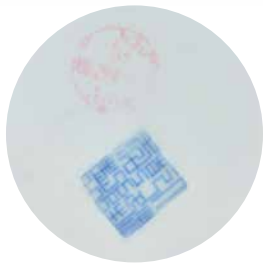
a mezzaluna impiallacciato in essenze
diverse e decorato a finto intarsio volute
stilizzate e corolle floreali. Prospetto a tre
cassetti.
Firenze, Bartolozzi e Maioli, cm. 93x133x67
€ 400-600



125



126



126
COPPIA DI ANTICHI VASI

in porcellana gialla. Corpo piriforme inciso
sottosmalto a dragoni volanti fra nuvolette;
basetta di tek.

Cina, marca a quattro caratteri in blu,
h. cm. 28 (un vaso vistosamente restaurato)

€ 1.500-2.000



127





127
TRITTICO

ad olio raffigurante un monaco
indonesiano con ombrello; ciascun
elemento misura cm. 40x30

€ 100-150



128
LIBRERIA

impiallacciata in mogano. La parte superiore a due sportelli sottesi ad un'anta con vani laterali; quella inferiore rivestita in metallo inciso ospitante un camino a funzionamento elettrico che si accende a simulare la legna ardente.
Anni '50, cm. 282x155x56 (il caminetto funzionante)

Il lotto è visibile in loco previo appuntamento
€ 1.000-1.500

129
TAVOLO

con piano di forma circolare in cristallo fumé e struttura in metallo cromato. Completo di una coppia di sedie con sedute rivestite in tessuto simulante la pelle di serpente.
Anni '70, il tavolo cm. 77x120
€ 500-800

130
LAMPADA DA TERRA

ad arco con struttura in metallo cromato regolabile in lunghezza; diffusore in resina; piede circolare.
Anni '70
€ 150-200

131
VASO A BOCCIA

in ceramica color avorio decorata da mazzetti floreali sparsi in policromia a rilievo.
Albisola ILSA per Industria Ligure Stoviglie e Affini, h. cm. 30 (due felature alla bocca)
€ 100-150



130



131



129





134 - una di due

132
SPECCHIERA

in vetro in parte molato e inciso a motivi
fogliati; cimasa traforata a cespo fogliato.
Murano, cm. 142x76 (sbeccature minime)
€ 300-500

133
SPECCHIERA

in vetro inciso a motivi fogliati; cimasa
traforata a cespo.
Murano, cm. 142x77
€ 300-400

134
COPPIA DI SEDIE

in metallo cromato.
Anni '70 (tracce di ossidazione in alcuni
punti)
€ 100-150



135

135
VENTILATORE DA TERRA

AE 600/C in metallo cromato con stelo in bachelite e piede circolare.

Ercole Marelli, anni '50, h. cm. 240
(difetti alla cromatura)

€ 1.000-1.500

136
GUERIDON

in cristallo costituito da montanti e tre ripiani circolari, cm. 132x59

€ 200-300

137
LUME DA TAVOLO

con in ottone con stelo a guisa di aquila.
Anni '30, h. cm. 50

€ 50-100

138
PALLA DA BOWLING

in legno ebanizzato con placchette in metallo dorato e inciso; reca l'anno 1868

€ 150-200



138



140

139
VASO

in vetro rosso e incolore ad inclusioni dorate e bolle, percorso da costolature verticali, h. cm. 40

€ 150-200

140
COLLEZIONE

di nove sculture in vetro incolore e policromo, raffiguranti otto clowns ed una maschera.

Murano, h. da cm. 17 a cm. 31,5

€ 500-800



141
PITTORE SPAGNOLO DEGLI INIZI
DEL XX SECOLO

Donne alla corrida

olio su tela, cm. 97x130
Firma non decifrata in basso a destra

€ 1.500-2.000

142
TAVOLO DA CENTRO

impiallacciato in radica e bois de violette.
Piano rettangolare sostenuto da cinque
montanti a colonna riuniti da pedana; profili
in ottone.

Anni '40, cm. 80x160x80

€ 800-1.000

141



142

143
COPPIA DI GRANDI VASI A CRATERE

a balaustra in gesso dipinto a finto porfido con corpo modellato a figure classiche in rilievo, cm. 94x64 (qualche mancanza)
€ 200-300

144
LITOGRAFIA

di Franco Gentilini, es. 14/59, cm. UNITA ad una stampa di Corrado Cagli con dedica ad personam e firma autografa, la luce cm. 52x36; cm. 78x66
€ 100-150



143 - uno di due

145
ERBOLARIO

composto da circa novanta fogli con altrettante specie di erbe applicate a collage complete della relativa descrizione.
Primo ventennio del XX secolo, il foglio cm. 45x28 (qualche difetto)
€ 150-200

146
POLTRONA RECLINABILE

di noce con seduta e schienale rettangolari; braccioli centinati. Rivestita di tessuto a pois
€ 400-600



145 - dettaglio



147

CARLYLE BROWN

Los Angeles 1919 - Roma 1963

Shells and glasses, 1957

olio su tela, cm. 30x40

Firma e anno in basso sinistra: Carlyle
Brown 57

Al verso titolo, firma, luogo e anno

€ 500-800



147

148
PITTORE DEGLI INIZI DEL XX
SECOLO

Natura morta con frutta e alzata

olio su tela, cm. 59x40

€ 150-200

149
UNA SEDIA E UNA POLTRONA

in ferro battuto e dipinto in verde e
marrone; gambe anteriori a doppia voluta
con attacco superiore a foglia lanceolata

€ 200-300

150
CAMILLE FAURE'
Limoges 1874 - 1956

Vaso di forma ovoidale in rame smaltato
nei toni pastello del melanzana, viola, rosa
e arancio.

Circa 1930, reca firma e luogo in prossimità
della base: C.Fauré-Limoges-France,
h. cm. 23 (felature allo smalto)

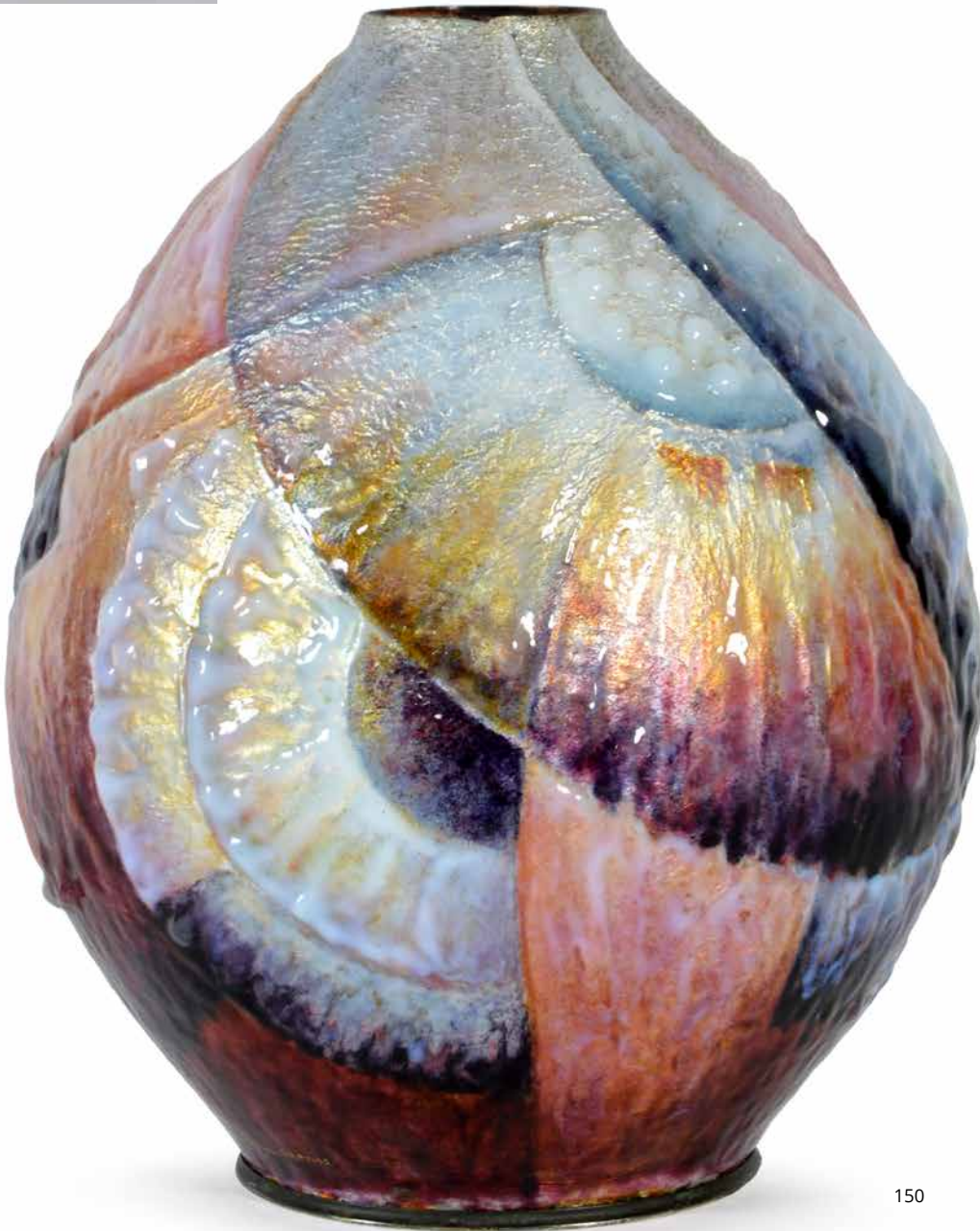
€ 1.000-1.500



149



150 - verso



150



151

151
MASSIMO CATALANI
Roma 1960

Roma Termini

polvere di marmo di Carrara, pigmenti e
foglia d'oro a 24 kt su tavola, cm. 94x25
€ 2.500-3.500

152
TAVOLINO

con piano circolare in marmo rosso di
Verona; quattro gambe ad obelisco,
cm. 80x115
€ 200-300



153

153
MASSIMO CATALANI
Roma 1960

Rosa baccarat

quadrittico in polvere di marmo di Carrara,
pigmenti e foglia d'oro a 24 kt su tavola,
complessivamente cm. 163x122 (qualche
difetto alla foglia d'oro)

€ 5.000-8.000

154
ORIGINALE LUME DA TAVOLO

a forma di cesto d'uva formato da
numerosi elementi in vetro policromo.

Murano, h. cm. 70

€ 250-350

155
VASO

in cristallo color ambra con corpo
schiacciato, h. cm. 30

€ 100-150





156

156
TAVOLO

lastronato in palissandro. Piano circolare sostenuto da un montante centrale a colonna liscia su pedana poggiante su tre piedi a zampa ferina munita di rotelle. Inizi del XX secolo, cm. 78x132
€ 600-800



157

157
SETTE SEDIE

di rovere con schienale lievemente avvolgente qualificato da una cartella intagliata a motivo floreale; seduta rivestita in cuoio. Inghilterra, anni '40
€ 300-400

158
LAMPADARIO

in vetro soffiato giallo paglierino ad otto luci emergenti da una coppa e sostenute da bracci a voluta; fusto a balaustra e pendenti a goccia. Murano, anni '40, h. cm. 100 ca.; d. cm. 90 ca.

Il lotto è visibile in loco previo appuntamento
€ 800-1.000

159
COPPIA DI LAMPADE

da tavolo laccate avorio e dorate, complete di paralume. Recano la firma Chapman in prossimità della base ottagonale, complessivamente h. cm. 93
€ 200-300





160

160
TAVOLO

impiallacciato in noce e finemente intarsiato in varie essenze pregiate e madreperla a fitti motivi geometrici di gusto orientale. Piano circolare sostenuto da montanti a voluta con terminali a zampa ferina in ottone. Manifattura indo-portoghese, circa 1920, cm. 77,5x125
€ 3.500-4.500

161
COPPIA DI ETAGERES

a tre ripiani in ferro battuto con piano di marmo rettangolare incassato, cm. 90x85x30
€ 250-350



162

162
GRANDE LAMPADARIO

in ottone a dieci luci emergenti da altrettanti bracci centinati sostenuti da un elemento a disco centrale; diffusori di vetro satinato.

Periodo Liberty, cm. 130x120

Il lotto è visibile in loco previo appuntamento

€ 1.500-2.500



163

163
COPPIA DI POLTRONE

a ventaglio rivestite in pelle beige e cuoio nero.
Anni '30, cm. 80x79x66 (segni di usura)
€ 250-350

164
TAPPETO

anatolico di cm. 257x187
€ 200-300



164

165
FRANCESCO TOMEI
Roma

Il carnevale, 1984

olio su tela sabbiata, cm. 130x100

Firma al centro a sinistra: Tomei

Firma, anno e titolo a tergo

€ 200-300

166
GASPARE DA BRESCIA
Crotone 1955

Arlecchino, 1997

olio su tela, cm. 130x130

Firma e anno in basso a destra: da Brescia 97

€ 350-450



165



166



168



167
CRISTIANO DE MATTEIS
Roma 1971

Seta

stampa fotografica su compensato
ripassata a tempera acrilica, cm. 160x70
Firma in basso a destra: Cristiano
De Matteis
€ 300-400

168
CRISTIANO DE MATTEIS
Roma 1971

Bicchieri

trittico a stampa fotografica applicata
su compensato e ripassata a tempera
acrilica, ciascun pannello cm. 199x50;
complessivamente
cm. 199x150
€ 300-500



169

**169
LAMPADARIO**

a sfera composto da numerosissime corolle floreali in vetro incolore, h. cm. 50

Il lotto è visibile in loco previo appuntamento

€ 200-300

**170
TRE SCULTURE**

in vetro incolore e policromo, raffiguranti rispettivamente una damina e due cavalieri, h. cm. 19 (la damina con il ventaglio rincollato)

€ 150-200

**171
COLLEZIONE**

di ventinove presse papiers in vetro di Murano a diversa decorazione policroma

€ 250-350



172



173

172
COPPIA DI PANNELLI

quadrangolari dipinti ad olio su tela a
motivi astratti, cm. 60x60
€ 100-150

173
PANNELLO

quadrangolare dipinto ad olio su tela a
motivi astratti, cm. 96x96
€ 100-150

174
TRE PANNELLI

rettangolari in tela di juta dipinti a motivi
astratti, cm. 60x80
€ 150-200

175
LAMPADARIO A CORBEILLE

a sei luci in vetro con numerosi pendenti.
Anni '50, h. cm. 80

Il lotto è visibile in loco previo
appuntamento
€ 200-300



176
LAMPADARIO

in vetro nero a otto bracci a voluta.
Murano, disegno di Adalberto
Arcidiacono, h. cm. 77

Il lotto è visibile in loco previo
appuntamento

€ 200-300

177
COPPIA DI APPLIQUES

in vetro di linea centinata.
Anni '50, h. cm. 65

€ 200-300

178
ETAGERE

in marmo bianco a quattro ripiani con
montanti a colonna liscia e piedi a boccia,
cm. 208x99x60 (marmo macchiato)

€ 1.500-2.000



179

MANI DELLA FATTUCCHIERA

in porcellana bianca e dorata, su modello di Gio Ponti.

Marca Richard Ginori coronata in verde, h. cm. 30

€ 400-600



179

180
TAVOLINO

in legno, interamente rivestito in finto
coccodrillo; piano quadrato. Su disegno di
Adalberto Arcidiacono, cm. 80x90x90

€ 150-200

181
POLTRONA BERGERE

in legno rivestito in cavallino; gambe
munite di rotelline.

Anni '70, cm. 98x77x72 (segni di usura)

€ 150-200





182
GRUPPO

in biscuit raffigurante il Ratto delle Sabine, dall'originale di Giambologna. Manifattura Ginori, marca Ginori N coronata in blu, h. cm. 45 (mancanze)
€ 300-500

183
CREDENZA

impiallacciata in radica. Prospetto a due ante; piani di marmo incassato; alzata in specchio. Periodo Decò, cm. 163x125x50
Il lotto è visibile in loco previo appuntamento
€ 150-200

184
VETRINA

impiallacciata in mogano di forma lineare con fronte e laterali a vetri separati da listelli verticali. Anni '30, cm. 225x87x51.
Il lotto è visibile in loco previo appuntamento
€ 300-400

Indice degli autori

Accardi Carla 58, 59
Amadio Giuseppe 15, 31
Aubertin Bernard 27
Attardi Ugo 47

Baj Enrico 27
Benaglia Enrico 45
Bertoletti Nino 42
Bonalmi Agostino 8, 10, 11, 12, 13, 14
Borghese Franz 66
Brown Carlyle 147

Cano Pedro 56
Castellani Enrico 9
Catalani Massimo 77, 78, 79, 80, 81, 151, 153
Ceccobelli Bruno 53, 61
Ceroli Mario 26
Chia Sandro 24
Cintoli Claudio 34
Clerici Fabrizio 55
Corneille Guillaume 5
Corpora Antonio 48, 49, 50

Da Brescia Gaspare 85, 122, 166
De Dominicis Gino 28
De Matteis Cristiano 167, 168
Del Donno Antonio 62, 63
Dorazio Piero 51

Eliani Luca 82

Fazzini Pericle 21
Faure' Camille 150
Festa Tano 23, 57
Fontana Lucio 64

Guttuso Renato 29

Imperatori Fabio 67

Kounellis Jannis 18

Lam Wilfred 3
Laval Elyse 75
Levi Carlo 41
Ligabue Antonio 2

Manzù Giacomo 6
Marana Eugenio (Attr.) 73
Mastroianni Umberto 33, 44
Matta Roberto Sebastian 4
Modigliani Amedeo 65
Mollà Jordi 89
Montanarini Luigi 32
Montariello Antonio 68, 69, 70
Moore Henry 7
Morozzi Dante 38

Parsh R. 105
Perilli Achille 60
Piacesi Walter 43
Pittore degli inizi del XX secolo 108, 148
Pittore spagnolo degli inizi del XX secolo 141
Pittore tedesco degli inizi del XX secolo 74
Pizzi Cannella Piero 17
Pomodoro Gio' 20

Rotella Mimmo 1

Sassu Aligi 46
Scanavino Emilio 19
Schifano Mario 35, 36, 37
Silva Natalie 71, 72
Sironi Mario 39, 40

Tamburi Orfeo 30
Tomei Francesco 165

Valente Franco 52
Ventanni Samuele 16
Vespignani Renzo 22

Zacchia P. 54





BOLLI & ROMITI

CASA D'ASTE IN ROMA

Bolli&Romiti srl
 V.le Mazzini 1, 00195 Roma
 Tel. e fax +39063200252 - Cell. +39336546047
 Email offerte@bolliromiti.it

Compilare la presente scheda ed inviarla a Bolli&Romiti
 via fax: +39063200252
 oppure via email all'indirizzo di posta elettronica:
 offerte@bolliromiti.it

MODULO OFFERTE (Offerta ritenuta valida se pervenuta almeno 2 ore prima dell'inizio della vendita)

NOME

INDIRIZZO

CITTÀ

C.A.P.

TELEFONO _____ E-MAIL _____

CODICE FISCALE / P.IVA _____ C.I. _____

E' necessario allegare copia del documento d'identità.

Con il presente modulo mi impegno ad acquistare i lotti fino all'importo massimo da me indicato oltre i diritti d'asta. Ogni offerta sarà eseguita sulla base delle condizioni di acquisto stampate sul presente catalogo che dichiaro di aver letto ed accettato. Nessun tipo di responsabilità potrà essere attribuita a Bolli&Romiti per offerte inavvertitamente non eseguite o per errori relativi all'esecuzioni delle stesse.

LOTTO	DESCRIZIONE	OFFERTA SCRITTA (escluso diritti d'asta)	OFFERTA TELEFONICA (recapito)
		€	
		€	
		€	
		€	
		€	
		€	
		€	
		€	
		€	
		€	
		€	
		€	

Data _____ Firma _____

Le telefonate verranno effettuate nei limiti della disponibilità delle linee e potranno essere registrate: i potenziali acquirenti collegati telefonicamente acconsentono alla registrazione delle loro conversazioni. **L'offerta telefonica potrà essere richiesta per i beni con stima pari o superiore a € 300,00.** A parità di offerta sarà prevalente quella ricevuta in sala o quella pervenuta per prima. Non si accettano offerte inferiori al prezzo minimo di stima pubblicato in catalogo. **Al prezzo di aggiudicazione andranno aggiunti i diritti d'asta pari al 23% comprensivi d'iva.**

Data _____ Firma _____



Condizioni di acquisto

1) **Bolli&Romiti** casa d'aste in Roma, agisce per conto terzi con rappresentanza in nome proprio e per conto di ciascun venditore, ai sensi e per gli effetti dell'art. 1704 cod. civ. Poiché la vendita deve considerarsi avvenuta tra il venditore e l'acquirente, **Bolli&Romiti** non assume nessuna responsabilità nei confronti dell'aggiudicatario, del venditore, o di qualsiasi altro terzo in genere. Ogni responsabilità ex artt. 1476 ss. cod. civ. continua a gravare in capo ai venditori delle opere. Le vendite si effettuano al maggior offerente e si intendono per "contanti". Il colpo di martello del banditore, nella sua funzione di direttore della vendita, determina la conclusione del contratto di vendita tra il venditore e l'acquirente.

2) I lotti posti in vendita sono da considerarsi come beni usati forniti come pezzi d'antiquariato e perciò non possono essere ritenuti come "prodotto" secondo la definizione di cui all'art. 3 lett. e) del Codice del consumo (D.Lgs. 6.09.2005 n. 206). La selezione e la scelta dei beni da esitare in asta è esclusiva facoltà di **Bolli&Romiti**; sarà sua discrezione inserire tali beni nella vendita più consona alla natura del lotto.

3) Ogni asta è preceduta da un'esposizione, per permettere al pubblico di esaminare e verificare attentamente ciascun lotto in vendita, allo scopo di appurare tutte le qualità, come l'autenticità, lo stato di conservazione, il materiale, la provenienza e l'attinenza con quanto riportato in catalogo. Gli oggetti posti in asta sono venduti nel loro stato di fatto; gli esperti di **Bolli&Romiti** saranno lieti di fornire su richiesta un'opinione verbale o scritta circa il loro stato di conservazione, supportata, ove necessario, dall'invio di materiale fotografico o digitale. Tale parere, o condition report, non riveste carattere di totale completezza e potrebbe non segnalare difetti o restauri: esso non sostituisce l'esame diretto da parte dell'eventuale acquirente poiché rappresenta solo ed esclusivamente il parere soggettivo dei nostri esperti. Anche le descrizioni riportate in catalogo sono UNICAMENTE frutto della loro opinione, e sarà cura dell'acquirente verificare l'esatta corrispondenza fra il bene posto in asta e la relativa descrizione in catalogo. Nessun reclamo sarà possibile relativamente ai restauri, ai difetti e agli errori incorsi nella redazione del catalogo. Per quanto concerne gli oggetti meccanici ed elettrici (pendole, cappuccine, orologi da polso, lampade, automat, ecc.), **Bolli&Romiti** li considera per il loro aspetto puramente decorativo; pertanto non garantisce il loro funzionamento e suggerisce la verifica del sistema meccanico o elettrico da parte di un professionista.

4) I lotti posti in asta sono venduti nello stato in cui sono giunti presso **Bolli&Romiti** e in tale stato vengono presentati in esposizione, con ogni relativo difetto ed imperfezione quali rotture, restauri, mancanze o sostituzioni. Tali caratteristiche, anche se non specificate sul catalogo, non possono essere considerate determinanti alla contestazione della vendita. I beni di antiquariato per loro stessa natura possono essere stati oggetto di restauri o sottoposti a modifiche diverse: interventi di tale tipo non possono mai essere considerati vizi occulti o contraffazione di un lotto.

5) Le descrizioni o illustrazioni dei lotti contenute nei cataloghi, nelle brochures ed in qualsiasi altro materiale illustrativo hanno carattere meramente indicativo e riflettono un'opinione, pertanto possono essere modificate prima che il lotto sia messo in asta. **Bolli&Romiti** non sarà quindi responsabile di

errori ed omissioni per quanto scritto, ne' potrà essere ipotizzata la contraffazione, in quanto non viene fornita alcuna garanzia implicita o esplicita relativamente ai lotti in vendita.

Le illustrazioni pubblicate in catalogo o in altro materiale illustrativo servono esclusivamente ad identificare il lotto e non possono in nessun caso essere considerate come fedeli rappresentazioni dello stato di conservazione dell'oggetto.

6) Le opere dei secoli XX e XXI (arte moderna e contemporanea) sono, solitamente, accompagnati dalle documentazioni degli organi (fondazioni, archivi, gallerie, ecc.) autorizzati ad esprimersi in merito alla loro autenticità, regolarmente pubblicate nella relativa scheda in catalogo. Nessun diverso certificato, perizia od opinione, richiesti o presentati a vendita avvenuta, potrà essere fatto valere quale motivo di contestazione dell'autenticità di tali opere.

7) Tutte le informazioni fornite sui punzoni dei metalli, sulla caratura ed il peso dell'oro, dei diamanti e delle pietre di colore sono da considerarsi puramente indicative e approssimative; **Bolli&Romiti** non potrà essere ritenuta responsabile per eventuali errori contenuti nelle suddette informazioni e per le falsificazioni ad arte degli oggetti preziosi. **Bolli&Romiti** non garantisce i certificati eventualmente acclusi ai preziosi eseguiti da laboratori gemmologici indipendenti, anche se riferimenti ai risultati di tali esami potranno essere citati a titolo informativo per gli acquirenti.

8) Per quanto riguarda i libri, non si accettano contestazioni relative a danni alla legatura, macchie, fori di tarlo, carte o tavole rifilate e ogni altro difetto che non leda la completezza del testo e-o dell'apparato illustrativo; ne' per mancanza di indici di tavole, fogli bianchi, inserzioni, supplementi e appendici successivi alla pubblicazione dell'opera.

9) Ogni contestazione, da decidere innanzitutto in sede scientifica fra un consulente di **Bolli&Romiti** ed un esperto di pari qualifica designato dal cliente, dovrà essere fatta valere in forma scritta a mezzo di raccomandata a-r entro quindici giorni dall'aggiudicazione. Decorso tale termine cessa ogni responsabilità di **Bolli&Romiti**. Un reclamo riconosciuto valido porta al semplice rimborso della somma effettivamente pagata, a fronte della restituzione dell'opera, esclusa ogni altra pretesa. In caso di contestazioni fondate ed accettate da **Bolli&Romiti** relativamente ad oggetti falsificati ad arte, purché la relativa comunicazione scritta pervenga alla stessa entro tre mesi dalla scoperta del vizio e comunque non più tardi di cinque anni dalla data della vendita, e sempre che l'acquirente sia in grado di riconsegnare il lotto libero da rivendicazioni o da ogni pretesa da parte di terzi ed il lotto sia nelle stesse condizioni in cui si trovava alla data della vendita, **Bolli&Romiti** potrà, a sua discrezione, annullare la vendita e rivelare all'aggiudicatario che lo richieda il nome del venditore, dandone preventiva comunicazione a quest'ultimo. In parziale deroga di quanto sopra, **Bolli&Romiti** non effettuerà il rimborso all'acquirente qualora la descrizione del lotto nel catalogo fosse conforme all'opinione generalmente accettata da studiosi ed esperti alla data della vendita o indicasse come controversa l'autenticità o l'attribuzione del lotto, nonché se alla data della pubblicazione del lotto la contraffazione potesse essere accertata soltanto svolgendo analisi difficilmente praticabili, o il cui costo fosse irragionevole, o che avrebbero potuto danneggiare e comunque comportare una diminuzione di valore del lotto.

10) Il banditore può accettare commissioni di acquisto delle opere a prezzi determinati, su preciso mandato, nonché fare offerte per conto terzi.

Durante l'asta è possibile che vengano fatte offerte telefoniche, le quali sono accettate a insindacabile giudizio della casa d'aste e trasmesse al banditore a rischio dell'offerente. Tali collegamenti telefonici sono forniti da **Bolli&Romiti** a titolo gratuito e potranno essere registrati: i potenziali acquirenti collegati al telefono dovranno prenderne atto.

Nessun reclamo o contestazione sarà accettato in merito ad offerte scritte, telefoniche o ricevute live, inavvertitamente non registrate o per errori relativi alle esecuzioni delle stesse.

11) Gli oggetti sono aggiudicati dal banditore; in caso di contestazione su di un'aggiudicazione, l'oggetto disputato viene rimesso all'incanto nella seduta stessa, sulla base dell'ultima offerta raccolta. Lo stesso può inoltre, a sua assoluta discrezione ed in qualsiasi momento dell'asta: ritirare un lotto, fare offerte consecutive o in risposta ad altre offerte nell'interesse del venditore, fino al raggiungimento del prezzo di riserva, nonché adottare qualsiasi provvedimento che ritenga adatto alle circostanze, come abbinare o separare i lotti o eventualmente variare l'ordine della vendita.

12) Prima dell'ingresso in sala i clienti che intendono concorrere all'aggiudicazione di qualsiasi lotto, dovranno richiedere il cartoncino con il numero di partecipazione, che verrà consegnato dal personale della casa d'asta previa comunicazione da parte dell'interessato delle proprie generalità ed indirizzo, con esibizione e copia del documento di identità; potranno inoltre essere richieste allo stesso referenze bancarie od equivalenti garanzie per il pagamento del prezzo di aggiudicazione e dei diritti d'asta. Al momento dell'aggiudicazione, chi non avesse già provveduto, dovrà comunque comunicare alla mandataria le proprie generalità ed indirizzo.

Bolli&Romiti si riserva il diritto di negare a chiunque, a propria discrezione, l'ingresso nei propri locali e la partecipazione all'asta, nonché di rifiutare le offerte di acquirenti non conosciuti o non graditi, a meno che venga lasciato un deposito ad intera copertura del prezzo dei lotti desiderati o fornita altra adeguata garanzia.

In seguito a mancato o ritardato pagamento da parte di un acquirente, **Bolli&Romiti** non si assume alcuna responsabilità e nulla potrà essere da essa preteso da parte del venditore; potrà altresì rifiutare qualsiasi offerta fatta da quello stesso acquirente inadempiente o da un suo rappresentante nel corso di successive aste.

13) Al prezzo di aggiudicazione sono da aggiungere i diritti di asta pari al 23%, comprensivi dell'IVA prevista dalla normativa vigente. Qualunque ulteriore onere o tributo relativo all'acquisto sarà comunque a carico dell'aggiudicatario.

14) L'acquirente potrà versare un acconto all'atto dell'aggiudicazione e completare il pagamento entro tre giorni lavorativi, prima di ritirare la merce a sua cura, rischio e spesa; il ritiro dovrà essere effettuato comunque entro e non oltre dieci giorni lavorativi dalla fine della vendita. In caso di mancato pagamento, in tutto o in parte, dell'ammontare totale dovuto dall'aggiudicatario entro tale termine, **Bolli&Romiti** avrà diritto, a propria discrezione, di: a) restituire il bene al venditore, esigendo a titolo di penale da parte del mancato acquirente il pagamento delle commissioni perdute; b) agire in via giudiziale per ottenere l'esecuzione coattiva dell'obbligo d'acquisto; c) vendere il lotto tramite trattativa privata o in aste successive per conto ed a spese dell'aggiudicatario, ai sensi dell'art. 1515 cod.civ., salvo in ogni caso il diritto al risarcimento dei danni. Decorso il termine di cui sopra, **Bolli&Romiti** sarà

comunque esonerata da ogni responsabilità nei confronti dell'aggiudicatario in relazione all'eventuale deterioramento o deperimento degli oggetti ed avrà diritto di farsi pagare per ogni singolo lotto i diritti di custodia oltre a eventuali rimborsi di spese per trasporto al magazzino, come da tariffario a disposizione dei richiedenti. Qualunque rischio per perdita o danni al bene aggiudicato si trasferirà all'acquirente dal momento dell'aggiudicazione. L'acquirente potrà ottenere la consegna dei beni acquistati solamente previa corresponsione alla casa d'aste del prezzo e di ogni altra commissione, costo o rimborso inerente.

15) Per gli oggetti sottoposti alla notifica da parte dello Stato ai sensi del D.Lgs. 22.01.2004 n. 42 (c.d. Codice dei Beni Culturali) e ss.mm., gli acquirenti sono tenuti all'osservanza di tutte le disposizioni legislative vigenti in materia.

L'aggiudicatario, in caso di esercizio del diritto di prelazione da parte dello Stato, non potrà pretendere dalla casa d'aste o dal venditore alcun rimborso di eventuali interessi sul prezzo e sulle commissioni d'asta già corrisposte.

L'esportazione di oggetti da parte degli acquirenti residenti o non residenti in Italia è regolata dalla suddetta normativa, nonché dalle leggi doganali, valutarie e tributarie in vigore. Pertanto, l'esportazione di oggetti la cui datazione risale ad oltre cinquant'anni è sempre subordinata alla licenza di libera circolazione rilasciata dalla competente Autorità. **Bolli&Romiti** non assume alcuna responsabilità nei confronti dell'acquirente in ordine ad eventuali restrizioni all'esportazione dei lotti aggiudicati, né in ordine ad eventuali licenze o attestati che lo stesso debba ottenere in base alla legislazione italiana.

16) Per ogni lotto contenente materiali appartenenti a specie protette come, ad esempio, corallo, avorio, tartaruga, coccodrillo, ossi di balena, corni di rinoceronte, etc., è necessaria una licenza di esportazione CITES rilasciata dal Ministero dell'Ambiente e della Tutela del Territorio. Si invitano i potenziali acquirenti ad informarsi presso il Paese di destinazione sulle leggi che regolano tali importazioni.

17) Il diritto di seguito verrà posto a carico del venditore ai sensi dell'art. 152 della L. 22.04.1941 n. 633, come sostituito dall'art. 10 del D.Lgs. 13.02.2006 n. 118.

18) I valori di stima indicati nel catalogo sono espressi in euro e costituiscono una mera indicazione. Tali valori possono essere uguali, superiori o inferiori ai prezzi di riserva dei lotti concordati con i venditori.

19) Le presenti Condizioni di Acquisto, regolate dalla legge italiana, sono accettate tacitamente da tutti i soggetti partecipanti alla procedura di vendita all'asta e restano a disposizione di chiunque ne faccia richiesta. Per qualsiasi controversia relativa all'attività di vendita all'asta presso **Bolli&Romiti** è stabilita la competenza esclusiva del foro di Roma.

20) Ai sensi dell'art. 13 D.Lgs. 196-2003 (Codice in materia di protezione dei dati personali), **Bolli&Romiti**, nella sua qualità di titolare del trattamento, informa che i dati forniti verranno utilizzati, con mezzi cartacei ed elettronici, per poter dare piena ed integrale esecuzione ai contratti di compravendita stipulati dalla stessa società, nonché per il perseguimento di ogni altro servizio inerente l'oggetto sociale della **Bolli&Romiti** srl. Il conferimento dei dati è facoltativo, ma si rende

strettamente necessario per l'esecuzione dei contratti conclusi.

La registrazione alle aste consente alla mandataria di inviare i cataloghi delle aste successive ed altro materiale informativo relativo all'attività della stessa.

21) Qualsiasi comunicazione inerente alla vendita dovrà essere effettuata mediante lettera raccomandata A.R. indirizzata a:

Bolli&Romiti srl
Sede legale:
Viale Angelico 78
00195 Roma



Informazioni per gli acquirenti

Con la partecipazione in asta si intendono accettate tutte le condizioni di vendita di seguito riportate. Si raccomanda di leggerle con attenzione.

Esposizione

Ogni asta è preceduta da un'esposizione, per permettere al pubblico di esaminare e verificare attentamente ciascun lotto in vendita, allo scopo di appurare tutte le qualità, come l'autenticità, lo stato di conservazione, il materiale, la provenienza e l'attinenza con quanto riportato in catalogo.

Integrità e conservazione

Gli oggetti posti in asta sono venduti nel loro stato di fatto; gli esperti di **Bolli&Romiti** saranno lieti di fornire su richiesta un'opinione verbale o scritta circa il loro stato di conservazione, supportata, ove necessario, dall'invio di materiale fotografico o digitale. Tale parere, o condition report, non riveste carattere di totale completezza e potrebbe non segnalare difetti o restauri: esso non sostituisce l'esame diretto da parte dell'eventuale acquirente poiché rappresenta solo ed esclusivamente il parere soggettivo dei nostri esperti. Anche le descrizioni riportate in catalogo sono UNICAMENTE frutto della loro opinione, e sarà cura dell'acquirente verificare l'esatta corrispondenza fra il bene posto in asta e la relativa descrizione in catalogo. Nessun reclamo sarà possibile relativamente ai restauri, ai difetti e agli errori incorsi nella redazione del catalogo.

Per quanto concerne gli oggetti meccanici ed elettrici (pendole, cappuccine, orologi da polso, lampade, automat, ecc.), **Bolli&Romiti** li considera per il loro aspetto puramente decorativo; pertanto non garantisce il loro funzionamento e suggerisce la verifica del sistema meccanico o elettrico da parte di un professionista.

Catalogo

Tutti i beni in asta sono descritti nel relativo catalogo, prodotto sia in formato cartaceo sia in formato digitale consultabile sul sito internet di **Bolli&Romiti**, per la maggior parte completi di relativa fotografia.

Descrizione

Fornisce le informazioni generali sul bene e costituisce una mera opinione dei nostri esperti.

Stime

Consistono nella valutazione che i nostri esperti attribuiscono a ciascun lotto.

Partenza d'asta

Rappresenta la cifra con cui si dà inizio all'asta, generalmente coincidente con il prezzo di riserva, ovvero con il prezzo minimo stabilito confidenzialmente fra **Bolli&Romiti** e il venditore. Per i beni posti in vendita al miglior offerente (M.O.), la partenza d'asta sarà pari a € 50,00; per tutti gli altri, i rilanci sono effettuati nell'ordine del 10% e comunque variabili sempre a discrezione del banditore.

Partecipazione all'asta

Presenza in sala: prima di intervenire in asta, i potenziali acquirenti dovranno fornire i propri dati anagrafici, codice fiscale e referenze bancarie; effettuate queste operazioni, verrà loro attribuito un numero di partecipazione valido per tutta la durata dell'asta. Qualora il potenziale acquirente volesse partecipare per conto e in nome di terzi, deve informare la direzione di **Bolli&Romiti** prima dell'inizio della vendita; in caso contrario i beni acquistati saranno fatturati al nome e all'indirizzo

rilasciato al momento dell'assegnazione del numero di partecipazione e non potranno essere trasferiti ad altri nomi o indirizzi.

Offerta scritta o telefonica: se non fosse possibile partecipare personalmente all'asta, i potenziali acquirenti hanno la facoltà di lasciare un'offerta scritta o telefonica compilando il relativo modulo di offerta, pubblicato sul catalogo cartaceo, sul sito internet o reperibile in sede, da inviare via fax al numero 06.3200252 o via email all'indirizzo bolli.romiti@gmail.it. Per quanto riguarda le offerte scritte, la cifra indicata nel modulo di offerta rappresenta quella massima: ciò vuol dire che il lotto potrà essere aggiudicato all'offerente anche al di sotto di tale somma, ma che di fronte ad un'offerta superiore verrà aggiudicato ad altro concorrente. A parità di offerta sarà prevalente quella ricevuta in sala o quella pervenuta per prima. Non si accettano offerte inferiori al prezzo minimo di stima pubblicato in catalogo. Riguardo l'offerta telefonica, si avverte che essa potrà essere richiesta per i beni con stima pari o superiore ad € 300,00; in tal caso una nostra incaricata provvederà ad effettuare il collegamento telefonico per consentire l'ingresso in gara per il bene di interesse. Le telefonate verranno effettuate nei limiti della disponibilità delle linee e potranno essere registrate: i potenziali acquirenti collegati telefonicamente acconsentono alla registrazione delle loro conversazioni.

Offerta Live: registrandosi sul nostro sito internet, alla voce B&RLive, è possibile partecipare all'asta in diretta tramite web, seguendo tutte le istruzioni indicate.

Le offerte scritte, le offerte telefoniche e le offerte live rappresentano un servizio offerto a titolo gratuito; nessun tipo di responsabilità potrà perciò essere attribuita a **Bolli&Romiti** per offerte inavvertitamente non eseguite o per errori relativi all'esecuzione delle stesse. Ogni offerta sarà comunque ritenuta valida solo se pervenuta almeno due ore prima dell'inizio della vendita.

Aggiudicazione

Con la battuta del martello il bene si intende aggiudicato: in quel momento il compratore si assume la piena responsabilità del lotto. Oltre al prezzo di aggiudicazione, il compratore dovrà aggiungere i diritti d'asta del 23% comprensivi di IVA come da normativa vigente.

Pagamenti

Al prezzo di aggiudicazione sono da aggiungere i diritti di asta pari al 23%, comprensivi dell'IVA prevista dalla normativa vigente. Il pagamento dei beni aggiudicati dovrà essere effettuato immediatamente dopo il termine dell'asta, tramite:

- contanti fino ad € 2.999,00
- carta di credito e-o bancomat
- assegno bancario o circolare (soggetto a preventiva verifica con l'istituto di emissione) intestato a: Bolli&Romiti srl
- bonifico bancario presso: CREDEM, Agenzia 13, Via Ostiense 12, Rom a
IBAN: IT29C0303203213010000001069
BIC-SWIFT: BACRIT22

Per il pagamento con assegno bancario, si avverte che la consegna dei beni verrà effettuata dopo l'incasso del titolo. **Bolli&Romiti** ha possibilità, previo accordo con il venditore, di offrire agli acquirenti che ritenga affidabili la facoltà di pagare i beni acquistati a cadenze dilazionate: la loro consegna non verrà comunque effettuata fino al completo incasso della somma dovuta; i potenziali acquirenti che intendano usufruire di tale tipo di pagamento devono prendere contatto preventivamente con la direzione.

Ritiro

I beni acquistati devono essere ritirati entro sette giorni lavorativi, previa presentazione da parte dell'acquirente di un documento d'identità; qualora il ritiro dei lotti già pagati fosse effettuato da una terza persona, occorre che questa sia munita di delega scritta rilasciata dall'acquirente e di una fotocopia del documento di identità di quest'ultimo. Dietro espressa richiesta, il personale di **Bolli&Romiti** potrà occuparsi dell'imballaggio e del trasporto dei lotti acquistati a spese e rischio dell'aggiudicatario, il quale dovrà sollevare **Bolli&Romiti** da ogni responsabilità in merito. Trascorso il termine di dieci giorni lavorativi, **Bolli&Romiti** non sarà più responsabile della custodia dei beni acquistati e del loro eventuale deterioramento o deperimento, trattenendoli a rischio e cura dell'acquirente, al quale verranno addebitati i costi di magazzino di seguito elencati a titolo indicativo:

- mobili e sculture: € 15,00 al giorno + IVA
- dipinti: € 10,00 al giorno + IVA
- oggetti: € 5,00 al giorno + IVA

A discrezione della direzione i beni potranno essere trasferiti, previa comunicazione al committente, presso i depositi di Itaca Transport, Via Rocca di Cave 31, Roma, che applicherà le medesime tariffe di magazzino di maggiorate delle spese di trasporto. Tali tariffe sono esposte e consultabili nella sede di **Bolli&Romiti**.

Spedizione dei lotti

Il personale della casa d'aste sarà lieto di occuparsi della spedizione dei lotti acquistati seguendo le indicazioni comunicate per iscritto dagli acquirenti e dopo che questi abbiano effettuato per intero il pagamento. La spedizione avverrà a rischio e spese dell'acquirente che dovrà manlevare per iscritto la casa d'aste da ogni responsabilità in merito. Il nostro personale è inoltre a disposizione per valutazioni e consigli relativi a tutti i metodi di spedizione e assicurazione dei lotti. Per ogni esigenza il reparto spedizioni è a disposizione dalle ore 10 alle ore 13 e dalle ore 14 alle ore 17,30 dal lunedì al venerdì.

Esportazione dei lotti acquistati

Il Dlgs n. 42 del 22 gennaio 2004 regola l'esportazione di Beni Culturali al di fuori del territorio della Repubblica italiana. Il Regolamento CEE n. 3911-92 del 9 dicembre 1992, come modificato dal Regolamento CEE n. 2469-96 del 16 dicembre 1996 e dal Regolamento CEE n. 974-01 del 14 maggio 2001, regola invece l'esportazione dei Beni Culturali al di fuori dell'Unione europea.

Per esportare fuori dall'Italia i Beni Culturali aventi più di 50 anni è necessaria la Licenza di Esportazione che l'acquirente è tenuto a procurarsi personalmente. La casa d'aste non risponde per quanto riguarda tali permessi, né può garantire il rilascio dei medesimi. Sempre la casa d'aste, su richiesta dell'acquirente, può provvedere all'espletamento delle pratiche relative alla concessione delle licenze di esportazione; i relativi costi sono a carico dell'acquirente. La mancata concessione delle suddette autorizzazioni non può giustificare l'annullamento dell'acquisto né il mancato pagamento.

In riferimento alle norme contenute nell'art. 8, 1° comma, lettera B, del DPR 633-72, si informano i gentili acquirenti che, nel caso in cui volessero trasportare il bene fuori dal territorio comunitario e ottenere il rimborso dell'Iva, è necessario rispettare le seguenti procedure:

- completare le pratiche doganali e il trasporto fuori dal territorio U.E. entro 3 mesi a partire dalla data di fatturazione.
- far pervenire entro lo stesso termine la bolla

doganale originale o documento equipollente direttamente alla casa d'aste.

Il termine di 3 mesi, decorrenti dalla data di fatturazione, potrebbe essere sospeso per il tempo necessario ad ottenere il certificato di esportazione.

Informazioni per i venditori

Valutazione dei beni

I nostri esperti sono a disposizione per valutare gratuitamente singoli lotti o intere collezioni da inserire in asta. Una valutazione preliminare può essere effettuata su materiale fotografico corredato di tutte le informazioni riguardanti l'oggetto. Se necessario si effettuerà una valutazione a domicilio.

Prezzo di riserva

Successivamente, fra il venditore e **Bolli&Romiti** verrà concordato un prezzo di riserva, vale a dire la cifra minima sotto la quale il lotto non potrà essere venduto; questa è strettamente confidenziale, potrà essere inferiore, uguale o superiore alla stima riportata sul catalogo e sarà protetta in asta dal battitore mediante appositi rilanci. Qualora il prezzo di riserva non fosse raggiunto il lotto risulterà invenduto.

Mandato a vendere- diritti d'asta-diritti di seguito

Sul prezzo di aggiudicazione la casa d'aste tratterà una provvigione del 17% quale diritto d'asta, comprensiva dell' IVA prevista dalla normativa vigente, dell'assicurazione, del marketing (illustrazioni in catalogo comprese), dell'inserimento nel sito internet e della tassa di registro. Sarà a carico del venditore il costo del trasporto dei beni sia per la vendita sia per l'eventuale restituzione, oltre, ove fossero necessari, agli oneri doganali per l'importazione o l'esportazione dei lotti. Al momento della consegna dei lotti la casa d'aste rilascerà una ricevuta di deposito con le descrizioni dei lotti e le riserve stabilite; successivamente, al venditore verrà rilasciato il mandato a vendere, ove verranno riportate le condizioni contrattuali, i prezzi di riserva ed eventuali spese aggiuntive a carico del venditore. Prima dell'inizio dell'esposizione che precede l'asta, **Bolli&Romiti** riserverà al venditore copia del catalogo comprendente gli oggetti affidati. Con Dlgs n. 118 del 13-2-2006 è in vigore dal 9 Aprile 2006 in Italia il "Diritto di Seguito", ossia il diritto dell'autore (vivente o deceduto da meno di 70 anni) di opere di arti figurative e di manoscritti a percepire una percentuale sul prezzo di vendita degli originali delle proprie opere in occasione delle vendite successive alla prima. Tale diritto sarà a carico del Venditore e sarà calcolato sul prezzo di aggiudicazione uguale o superiore a € 3.000,00. Tale diritto non potrà comunque essere superiore a € 12.500,00 per ciascun lotto. L'importo del diritto da corrispondere è così determinato:

- 4% per la parte del prezzo di vendita fino a € 50.000,00;
- 3% per la parte del prezzo di vendita compresa fra € 50.000,01 e 200.000,00;
- 1% per la parte del prezzo di vendita compresa fra € 200.000,01 e 350.000,00;
- 0,50% per la parte del prezzo di vendita compresa fra € 350.000,01 e 500.000;
- 0,25% per la parte del prezzo di vendita oltre € 500.000.

Il diritto di seguito addebitato al Venditore sarà versato dalla casa d'aste alla SIAE in base a quanto stabilito dalla legge.

Dopo l'asta

Dopo la vendita **Bolli&Romiti** invierà al venditore un rendiconto provvisorio in cui saranno elencati tutti i lotti di sua proprietà con le relative aggiudicazioni.

Pagamenti

Dopo quindici giorni lavorativi dal termine dell'asta, al venditore verrà liquidata la somma relativa ai beni venduti al netto dei diritti d'asta, purché tali beni siano stati regolarmente pagati da parte del relativo acquirente e purché non vi siano stati reclami o contestazioni inerenti i beni aggiudicati. Il pagamento può essere effettuato:

- contanti fino ad € 2.999,00
- assegno bancario o circolare (soggetto a preventiva verifica con l'istituto di emissione) intestato a: Bolli&Romiti srl

Al momento del pagamento **Bolli&Romiti** rilascerà una fattura in cui saranno indicate in dettaglio le aggiudicazioni, le commissioni e le altre eventuali spese.

Lotti invenduti

I lotti invenduti dovranno essere ritirati a cura e spese del venditore entro dieci giorni dalla data della vendita. Trascorso tale termine, **Bolli&Romiti** non sarà più responsabile della custodia dei beni invenduti e del loro eventuale deterioramento o deperimento, trattenendoli a rischio e cura del venditore, al quale verranno addebitati i costi di magazzino di seguito elencati a titolo indicativo:

- mobili e sculture: € 15,00 al giorno + IVA
- dipinti: € 10,00 al giorno +IVA
- oggetti: € 5,00 al giorno + IVA

A discrezione della direzione i beni potranno essere trasferiti, previa comunicazione al venditore, presso i depositi di Itaca Transport, Via Rocca di Cave 31, Roma, che applicherà le medesime tariffe di magazzino di seguito elencate delle spese di trasporto. Tali tariffe sono esposte e consultabili nella sede di **Bolli&Romiti**.

La **Bolli&Romiti** è lieta di effettuare valutazioni scritte per assicurazioni, divisioni ereditarie, vendite private o per altri scopi. I costi sono variabili in ragione della qualità dei beni, della natura degli stessi della quantità di lavoro necessaria alla redazione dell'inventario, ma saranno sempre altamente competitivi.

Terminologia

Le affermazioni riguardanti l'autore, l'attribuzione, l'origine, il periodo, la provenienza e le condizioni dei lotti in catalogo sono da considerarsi come un'opinione personale degli esperti e degli studiosi eventualmente consultati e non un dato di fatto. **Leonardo**: l'opera, secondo la nostra opinione, è opera dell'artista.

Attribuito a Leonardo: l'opera, secondo la nostra opinione, è probabilmente opera dell'artista, ma non ve n'è certezza.

Bottega di Leonardo: l'opera, secondo la nostra opinione, è di un pittore non conosciuto della bottega dell'artista che può averla eseguita sotto la sua supervisione o meno.

Ambito-cerchia di Leonardo: l'opera, secondo la nostra opinione, è di un pittore non conosciuto, ma distinguibile, legato al suddetto artista, ma non necessariamente da un rapporto di allunato.

Stile di-seguace di Leonardo: l'opera, secondo la nostra opinione, è di un pittore, contemporaneo o quasi contemporaneo, che lavora nello stile dell'artista, senza essere necessariamente legato a lui da un rapporto di allunato.

Maniera di Leonardo: l'opera, secondo la nostra opinione, è stata eseguita nello stile dell'artista, ma in epoca successiva.

Da Leonardo: l'opera, secondo la nostra opinione, è una copia di un dipinto dell'artista.

In stile...: l'opera, secondo la nostra opinione, è nello stile menzionato, ma di epoca successiva.

Firmato – datato – iscritto: secondo la nostra opinione, la firma e-o la data e-o l'iscrizione sono di mano dell'artista.

Recante firma – data – iscrizione: secondo la nostra opinione, la firma e-o la data e-o l'iscrizione sono state aggiunte. Le dimensioni date sono prima l'altezza e poi la larghezza.

Elementi antichi: mobili-oggetti assemblati successivamente utilizzando elementi o materiali di epoche precedenti.

Restauro: i beni antichi o usati sono nella maggior parte dei casi soggetti a restauri e integrazioni e-o sostituzione. La dicitura verrà riportata solo nei casi in cui gli interventi vengono considerati dagli esperti della casa d'aste molto al di sopra della media e tali da compromettere almeno parzialmente l'integrità del bene.

Difetti: il bene presenta visibili ed evidenti mancanze, rotture o usure.

M.o.: Miglior Offerente. Rappresenta la sigla attribuita ad un lotto di esiguo valore antiquariale, la cui partenza d'asta è pari ad € 50,00.

A Richiesta: si riferisce a beni di elevato valore. Per conoscere il relativo prezzo di stima occorre contattare la direzione.





Progetto Grafico
Cecilia Romiti

Fotografie
SaMu