



BOLLI & ROMITI
CASA D'ASTE IN ROMA

"...SOLO NELLA TRADIZIONE È IL MIO AMORE..."

DIPINTI, ARREDI E ARGENTI DAL XVI AL XX SECOLO

ASTA LIVE
31 MARZO 2022

"...SOLO NELLA TRADIZIONE È IL MIO AMORE..."

DIPINTI, ARREDI E ARGENTI DAL XVI AL XX SECOLO

DIPARTIMENTI

MOBILI E ARTI DECORATIVE

SIMONETTA BOLLI
simonetta@bolliromiti.it

DIPINTI ANTICHI E DEL XIX SECOLO

FABRIZIO ROMITI
fabrizio@bolliromiti.it

PORCELLANE E MAIOLICHE ANTICHE

DONATELLA BOLLI
donatella@bolliromiti.it

ARGENTI E GIOIELLI OROLOGI DA POLSO

FEDERICO CAPUANO
federico@bolliromiti.it

TAPPETI E TESSUTI

MASSIMO ROMITI
massimo@bolliromiti.it

DESIGN E XX SECOLO

FRANCESCO ALESSANDRELLI
francesco@bolliromiti.it

RAPPRESENTANZE

MILANO

SIMONETTA BOLLI
simonetta@bolliromiti.it

PARIGI

GENNARO BERGER
gennaro@bolliromiti.it

SEGRETERIA

NOVELLA BRUNI
info@bolliromiti.it

LOGISTICA

PATRICIO TINOCO CASTILLO

AMMINISTRAZIONE, FINANZA E CONTROLLO

COSTANZA CAZZANIGA
amministrazione@bolliromiti.it

DIGITAL STRATEGY

JACOPO BIANCHI
jacopo@bolliromiti.it

Via Beatrice Cenci 9-9/A - 00186 Roma
tel. +39063200252 - cell. +39336546047 - fax +390687670147
info@bolliromiti.it
www.bolliromiti.it

ASTA IN ROMA

PALAZZO CENCI
VIA BEATRICE CENCI 9-9/A

ESPOSIZIONE

da lunedì 28 a mercoledì 30 marzo 2022
ore 10-18

nel rispetto delle normative vigenti

ASTA LIVE

giovedì 31 marzo 2022

Segui l'asta in streaming su www.bolliromiti.it

UNICA SESSIONE ore 14.30
1-327





UNICA SESSIONE
1-327



1. Scultura

in marmo bianco raffigurante il busto di un'indiana con
copricapo piumato, cm. 60x49

€ 1.500-2.500



2. Scultura
in marmo bianco raffigurante il busto di un capo indiano con copricapo
piumato, cm. 68x47
€ 1.500-2.500



TABVLA SECVND A QVA OBELISCI
FONTE AGONALIS PROSPECTVM

CARACALLA SEV CIRCI CASTRENSIS AC
A PARTE ORIENTALI OSTENDIT

Disegno di Pietro Bracci del Fiume, Scultura del Signor G. Bernini, in Piazza Navona, Roma, 1651.

3. Coppia di incisioni
raffiguranti ciascuna un prospetto della Fontana dei Fiumi a Piazza Navona.
XVIII secolo, il foglio cm. 73x50 (lievi difetti ai margini)
€ 400-600



4. Giuseppe Vasi

Corleone 1710 - Roma 1782

Veduta della basilica di San Paolo fuori le Mura

Veduta del Foro Romano

coppia di incisioni, il foglio cm. 110x80

Edizione del 1830

€ 1.500-2.500



5. Incisione

raffigurante la Pianta della città di Roma nell'anno MDCCCXXX,
cm. 78x106

€ 400-600

6. Gruppo

in bronzo patinato raffigurante il Ratto delle Sabine, dall'originale
di Giambologna alla Loggia dei Lanzi a Firenze; base circolare in
marmo, h. cm. 80

€ 2.000-3.000



7. Gruppo

in serpentino verde raffigurante il Ratto delle Sabine, dall'originale di Giambologna alla Loggia dei Lanzi a Firenze. Base parallelepipedica in marmo verde frontalmente scolpita a bassorilievo.

XIX secolo, la scultura h. cm. 64, complessivamente h. cm. 93

€ 4.000-6.000





8. Gruppo

in bronzo patinato finemente cesellato a raffigurare il Ratto di Deienira; base rettangolare in giallo antico (non coeva).
XVIII secolo, il gruppo cm. 21x20x12

€ 3.000-5.000

9. Gruppo

in bronzo patinato raffigurante il Ratto di Proserpina, dall'originale di Bernini alla Galleria Borghese di Roma, h. cm. 54

€ 1.500-2.500



10. Pittore del XVIII secolo

Il tempio di Pallade Athena al Foro di Nerva

acquarello su carta, cm. 39x52

€ 400-600



11. Coppia di tempietti

in alabastro in parte dipinti nei toni dell'arancione e nero; quattro colonnine lisce sostengono una trabeazione su cui si posa una cupola; base quadrata gradinata centrata da una vaschetta.
XIX secolo, cm. 34x18x18 (sbeccature)

€ 200-300



13

15

15

14

14

12

12



16

12. Coppia di vasi

a balaustro in marmo africano, h. cm. 23

€ 350-450

13. Modello di obelisco

in marmo policromo; sostegno qualificato da un mascherone leonino in bronzo posto su ciascun lato.
Roma, XIX secolo, h. cm. 43 (sbeccature)

€ 400-600

14. Coppia di obelischi

in marmi policromi.
XIX secolo, h. cm. 43,5

€ 1.500-2.500

15. Coppia di vasi

a balaustro in marmo bianco poggianti su una base quadrata in marmi policromi.
XIX secolo, h. cm. 28

€ 600-800

16. Sfera

in breccia di Skiros su basetta in legno ebanizzato, circonferenza cm. 65

€ 200-300



17. Una mela e una pera

in granito nero, h. cm. 13, h. cm. 18

€ 150-250

18. Centrotavola

Giò Ponti, in acciaio inossidabile con corpo sferico. Completo di packaging originale. Sambonet, su disegno di Giò Ponti inedito fino al 2013, cm. 12,5x11

€ 50-100

19. Due vasi

Bambù in vetro ghiacciato rosso bordeaux e rosa. Murano, Laura Diaz de Santillana per Arcade, anni '90, n. 300/189; n. 300/183, h. cm. 55,5; h. cm. 53,5

€ 300-500





21

20. Vaso
a campanula in vetro screziato a fondo rosa decorato da motivi floreali policromi stilizzati applicati, h. cm. 32
€ 150-200

21. Vaso
a campanula in vetro screziato a fondo verde; piede ad anello in vetro nero.
Murano, Toso come da firma sotto la base, h. cm. 34,5
€ 200-300



22. Due versatoi
in vetro rispettivamente rosso e verde decorati da applicazioni policrome stilizzate,
h. cm. 28, h. cm 29
€ 100-150



23. Coppia di vasi
biansati in vetro soffiato giallo, h. cm. 48
€ 100-150



24. Servizio di bicchieri

in vetro soffiato bordato in oro zecchino. Si compone di 20 pezzi comprendenti 6 bicchieri da acqua, 6 da vino, 6 flûtes, 1 caraffa e 1 bottiglia con turo.

Murano, la caraffa firmata Nason Moretti Murano; un bicchiere siglato NM Murano

€ 300-500



25. Servizio di bicchieri

Annie in cristallo con profili dorati. Si compone di 38 pezzi comprendenti 12 bicchieri acqua, 12 bicchieri vino, 12 flûtes, 1 bottiglia e 1 caraffa

Baccarat, marca sotto la base; packaging originale

€ 1.500-2.500



26. Servizio di bicchieri

Harcourt in cristallo molato composto da 47 pezzi comprendenti: 12 flûtes, 12 bicchieri da acqua, 12 bicchieri da vino e 11 coppette da macedonia.

Baccarat, marca sotto la base, etichette adesive; packaging originale

€ 2.500-3.500







27



28



27. Sedia

AT Chair in legno laccato nero.

Armando Testa per Tecno come da placchette incise, 1990, cm. 93x51x53; es. n. 004/100

€ 600-800

28. Tavolo

Orseolo in multistrato laccato nero con giunti in fusione di alluminio satinato.

Carlo Scarpa per Simon Gavina, San Lazzaro di Savena, anni '80 cm. 71x222x66 (lievi difetti)

€ 800-1.200

29. Poltrona

in pelle e metallo cromato dal modello Wassily disegnato da Marcel Breuer nel 1925, cm. 72x77x64

€ 200-300







30. Lampada da terra

con fusto in metallo cromato e diffusore a calotta in plastica bianca ricoperto da una griglia parimenti in metallo cromato; lo stesso motivo è presente sul piede circolare, h. cm. 162

€ 300-500

31. Coppia di tavolini da appoggio

in metallo cromato di forma parallelepipedica con piano inferiore in specchio e piano superiore in vetro fumé. Anni '70, cm. 69x70x72 (lievi sbeccature al vetro)

€ 300-500



32. Poltrona

Aurelie in legno ebanizzato imbottito e rivestito in tessuto policromo.
Roche Bobois, cm.92x87x74

€ 300-500



33. Divano

in legno con schienale e braccioli scolpiti in parte a guide di foglie, volute e corolle; gambe lineari.
Manifattura orientale, XX secolo, cm. 76x150x75

€ 150-250



34. Mobile vetrina

a due corpi impiallacciato in ciliegio; la parte superiore con ante a vetro scandite da lesene con capitelli in ottone; la parte inferiore a quattro cassetti abbelliti da fregi a palmette e rosone; fianchi arrotondati, cm. 180x160x45 (mancante dei ripiani e della copertura superiore)

Progettazione: Studio Architettura Spatium, Milano; produzione Status Contract

Prov.: atelier Versace, Milano, Via Montenapoleone

€ 800-1.200



35. Coppia di gueridons

in bronzo dorato. Piano e sottopiano circolari in legno; tre montanti di linea mossà con attacco al piano cesellato a testa di ariete, desinenti in uno zoccolo; traverse arcuate centrate da un rosone, cm. 66x70

€ 3.500-5.500





37

36. Atelier Versace

tessuto di velluto costituito da otto pannelli policromi decorati a cineserie su fondo nero nei toni dell' arancio, blu e oro, complessivamente cm. 700x150 (tessuto fuori produzione)

€ 1.000-1.500

37. Atelier Versace

coppia di cuscini in velluto stampa Barocco in giallo oro su fondo rosso, cm. 64x40

€ 1.000-1.500



38. Atelier Versace
copritavolo circolare in raso stampa Barocco giallo oro su fondo bianco, d. cm. 186
€ 300-500



39. Versace Home

coppia di tende double face decorate a stampa Barocco giallo oro su fondo bianco, bordate inferiormente da passamaneria a frange; un lato in velluto, l'altro in raso. Complete di fermatenda, cm. 245x133 ciascuna

€ 1.200-1.800

40. Versace Home

coppia di tende double face decorate a stampa Barocco bordate inferiormente da passamaneria a frange; il retro: uno in raso, l'altro in velluto, decorati a motivi geometrici differenti in bianco e nero, cm. 225x138 ciascuna

€ 1.000-1.500



41. Gianni Versace Home Signature

tappeto in lana policroma decorato a chinoiserie su fondo giallo con bordo animalier, cm. 200x200
€ 3.000-5.000



42. Applique

in vetro con inclusioni dorate qualificata da cinque grandi foglie che si innestano su una base semicircolare scanalata.
Murano, cm. 42x37

€ 50-100

43. Pittore del XX secolo

Vaso di mimose

olio su compensato, cm. 70x100
Firma in basso a destra: D.Bertulli

€ 300-500



44. Tavolino da appoggio
in legno con piano rettangolare rivestito di tessuto; gambe di linea eversa.
Vienna, Jacob&Josef Kohn, come da etichetta, cm. 76x106x75
€ 150-250



45. Sei sedie
in faggio curvato a fuoco.
Vienna, Jakob&Josef Kohn come da etichetta applicata
€ 300-500



46



47



48

46. Sarcar

orologio da polso da signora con cassa di forma ovale in metallo dorato di mm. 25x20; cinturino di pelle

€ 100-150

47. Vacheron&Constantin

orologio da tasca con cassa in argento e quadrante in smalto bianco con indici in numeri romani, n. 162117 270254, d. cm. 47

€ 400-600

48. Rolex

Submariner ref. 16800. Cassa a tre corpi in acciaio con ghiera unidirezionale. Movimento meccanico a carica automatica con calendario, calibro Rolex 3035. Vetro zaffiro, bracciale Oyster e quadrante "Pallettoni". Diametro 40mm., seriale 7148xxx del 1981

€ 5.000-8.000



49. Rolex

Datejust "ovettone scritta rossa" ref. 6305 1. Cassa a tre corpi in oro giallo 18kt. con rarissimo bracciale originale Rolex datato 4/55 (quarto trimestre del 1955). Movimento meccanico a carica automatica con calendario "roulette", calibro Rolex A.296, n. 84715. Vetro plexy, quadrante originale in perfetto stato di conservazione. Diametro 36mm., seriale perfettamente leggibile n° 97xxx del 1955

€ 8.000-10.000



50. Hermès
Mini Medor, orologio/bracciale in acciaio guarnito da rubini:
un elemento cuspidato apribile svela il quadrante bianco;
movimento al quarzo. Cinturino in pelle rossa decorato da
altre due borchie cuspidate. Completo di dust bag
€ 3.000-4.000



51

51. Gucci

borsa a mano in pelle esotica marrone con chiusura a bacchetta in metallo dorato e occhio di tigre.
Circa 1955, cm. 20x23,5x7

€ 800-1.000

52. Prada

pochette bag in pelle di struzzo gialla, cm. 14x23x10

€ 150-250

53. Louis Vuitton

Angian, borsetta a tracolla in tela monogram, cod. PC9007, cm. 18x27x8 (difetti)

€ 150-250

54. Louis Vuitton

Cabin travel bag in tela monogram con rinforzi in pelle, cod. A21910, cm. 38x40x25 (difetti).

€ 300-500

55. Louis Vuitton

Pegase 50 trolley in tela monogram con rinforzi in pelle, cm. 56x37x20 (difetti)

€ 1.000-1.500



53



54

55



56. Spilla

in argento sterling dorato raffigurante un profilo di Minerva, decorata da perline e pietre colorate.
Percossi Papi su disegno di Renato Guttuso, firmata Guttuso sulla parte posteriore, h. cm 6, peso gr. 38
€ 400-600



57. Salvador Dalí
Figueres 1904 - 1989

La nascita degli animali

altorilievo a doratura galvanica, es. 442/999, cm. 53,5x41,5; base di marmo
Marcato in basso al centro: Dalí 1978; al verso etichetta della Galleria Farnese, Roma
€ 300-500



58. Enrico Galassi
Ravenna 1907 - Pisa 1980

Natura morta sullo sfondo di Ancona

olio su tela, cm. 70x60
Firma in basso a destra: E.Galassi

€ 1.500-2.500



59. Lionello Grazi

Sermide 1894 - Roma 1973

Il fiume Nera a Ussita, 1941

olio su tela, cm. 47x77

Firma, luogo e anno in basso a destra: L.Grazi-Ussita. La Nera a Ussita MCMXLI

€ 200-300



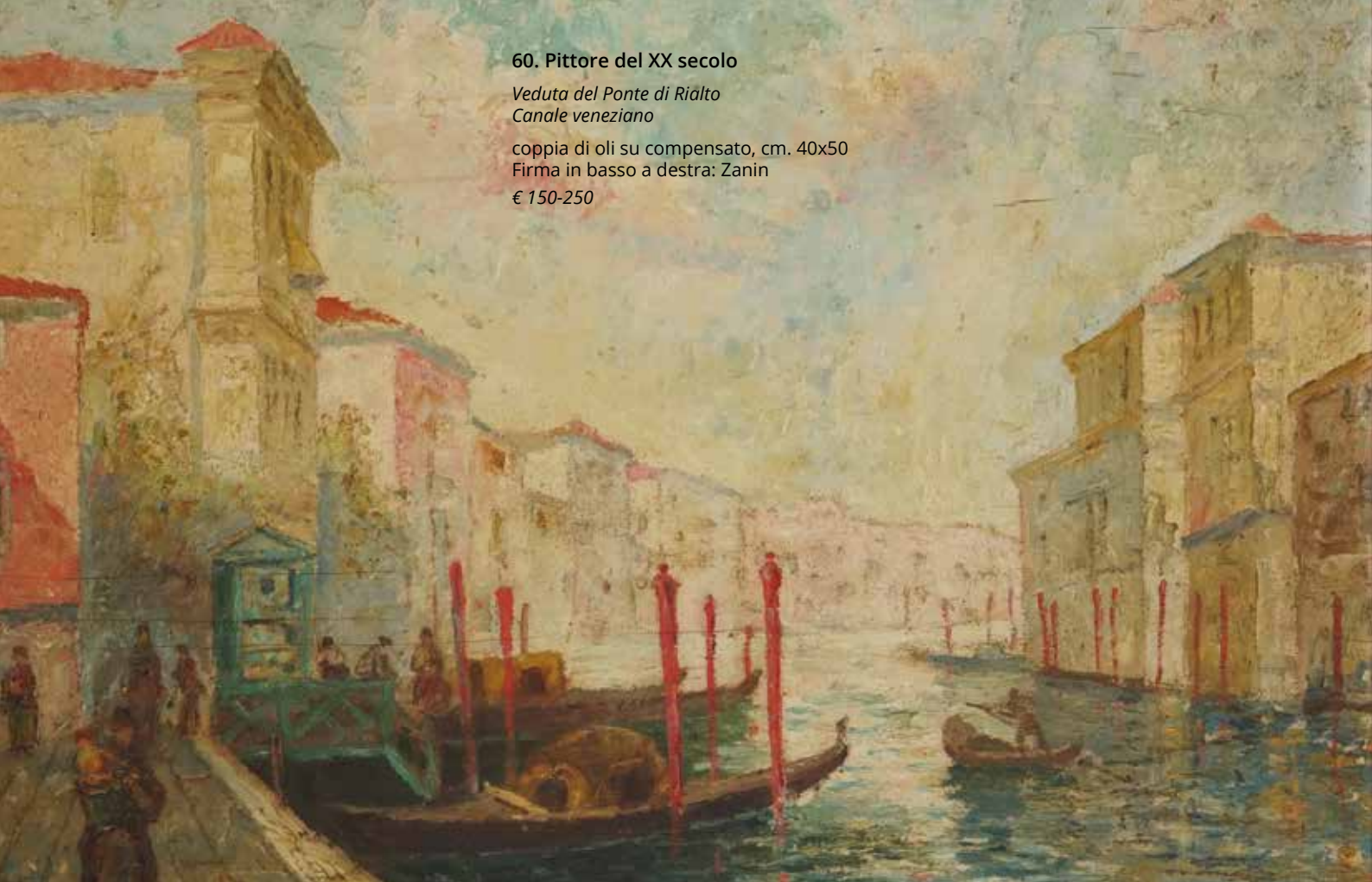
60. Pittore del XX secolo

*Veduta del Ponte di Rialto
Canale veneziano*

coppia di oli su compensato, cm. 40x50

Firma in basso a destra: Zanin

€ 150-250





61. Pittore del XX secolo

Veduta di Venezia

coppia di oli su tela, cm. 39x68

€ 1.000-1.500

62. Pittore degli inizi del XX secolo

Venezia di sera

olio su tela, cm. 82x129

Siglato J.P. in basso a sinistra

€ 800-1.200





63



64



63. Edgardo Curcio
Napoli 1881 - 1923

Gentildonna in riva al lago
olio su tela, cm. 70x70

Firma in basso a sinistra: E.Curcio
A tergo timbro non leggibile
€ 600-800

64. Pittore degli inizi del XX secolo

Ritratto di donna in abito rosso
olio su tela, cm. 79x68,5
€ 300-500



65. Domenico Cantatore
Ruvo di Puglia 1906 - Parigi 1998

L'attesa, 1930

olio su compensato, cm. 101,5x72,5

Dedica, firma e anno a tergo: a Curcio affettuosamente Cantatore 1930

€ 600-800



66. Livella a cannocchiale

in ottone in parte brunito, cm. 11x18; completa di custodia originale
€ 100-150

67. Vaso

borgo-veliero in ceramica a fondo avorio. Corpo globulare schiacciato.
Giovanni Gariboldi per Richard Ginori, anni '40, marca in verde con numerale sotto la figura di San Cristoforo,
cm. 28x26 circa
€ 300-500

68. Servizio da caffè tête à tête

in ceramica color avorio finemente modellato a cartiglio musicale e dipinto in policromia a pentagramma con
note. Si compone di teiera, zuccheriera con coperchio, due tazze con relativo piatto e vassoio.
Mario Sturani per Lenci, marca sotto la base, il vassoio cm. 30x17
€ 300-500



67



68

69. Servizio di piatti

Robert Sprays in terraglia bianca dipinta a motivi floreali in vivace policromia. Si compone di 93 pezzi comprendenti 12 fondine, 42 piatti piani, 18 piatti da frutta, 6 piatti da dolce, 3 alzate, 3 raviere, 1 salsiera, 1 insalatiera, due zuppierie con coperchio di due misure, 2 vassoi circolari di diverso diametro e 3 vassoi ovali di diversa misura.

Inghilterra, Wedgwood, fine degli anni '50, marca in rosso e incussa nella pasta

€ 1.000-1.500







70. Fioriera

con sostegni tubolari in metallo cromato che sorreggono un disco in materiale plastico colorato.
Jindrich Halabala per Kovona, anni '50, cm. 91x62x70

€ 150-250

71. Coppia di lampade da terra

attribuibili alla produzione di Arredoluce in ottone a tre bracci orientabili; fusto regolabile in altezza;
diffusori in vetro.

Anni '50, altezza massima cm. 195 (diffusori non pertinenti)

€ 200-300





72. Quattro calici

Philips in vetro sommerso incolore con alto piede qualificato da un'inclusione spiraliforme in vetro nero. Murano, Ludovico Diaz de Santillana per Venini, 1965 circa, h. cm. 22

€ 300-500



73. Vaso

in vetro iridescente trasparente di forma ovale schiacciata; sul fronte cinque figure zoomorfe in pasta gialla applicate.

Murano, Ermanno Nason, anni '70, h. cm. 36

Cfr.: A.Bova, *Ermanno Nason, Guerriero del vetro*, Venezia, 2010, p. 44

€ 600-1.000



74. Lampada da tavolo

in vetro giallo e rosso; cappello a cupola sostenuto da braccetti in metallo cesellato a foglie, h. cm. 42
€ 150-200

75. Lampada da tavolo

in bronzo e metallo dorato con stelo culminante in un paralume basculante sbalzato a corolla di girasole: il medesimo motivo funge da piede.
Austria, periodo Liberty, h. cm. 82
€ 800-1.200





76. Servante
impiallacciata in noce. Prospetto a cinque portine delle quali le tre centrali rialzate;
sostegni arcuati poggianti su pedana parallelepipedica.
Anni '40, cm. 108x240x50
Lotto non presente in esposizione
€ 300-500



77. Pittore degli inizi del XX secolo

Il Paradiso

olio su tela applicata su compensato, cm. 53,5x 96,5 (cadute di colore)

€ 150-250









78. Pittore del XX secolo

Natura morta di fiori e frutta su uno sfondo classico

olio su tela, cm. 70x100

€ 400-600



79. Lucio Cargnel

Treviso 1903 - Milano 1998

Scorcio della laguna veneta

olio su cartone, cm. 36x47; bella cornice del XIX secolo in legno e pastiglia dorata

Firma in basso a sinistra: Lucio Cargnel

€ 100-150



80. Pittore del XX secolo

La preghiera dei fedeli

olio su tela, cm. 74x61

Firma non decifrata in basso a destra

€ 500-800

81. Adriano Cecchi

Prato 1850 - Firenze 1936

Piacevoli letture

olio su tela, cm. 36x27

Firma in basso a destra: A.Cecchi

€ 800-1.200





82. Collezione
di 25 sculture in porcellana bianca di soggetto prevalentemente femminile di diversa manifattura, da h. cm. 8 a h. cm. 25
(qualche difetto)
€ 250-350



83. Scultura

in porcellana bianca e argentata raffigurante un'odalisca.
Rosenthal, h. cm. 21 (difetti alla mano sinistra)

€ 50-100

84. Tre sculture

in porcellana bianca, policroma e dorata raffiguranti tre militari con tricorno.
Meissen, XX secolo, h. 8, h. cm. 10

€ 80-100

85. Servizio da tè

in porcellana bianca "al galletto" in verde e oro composto da teiera, zuccheriera con coperchio,
lattiera, dieci tazze con piatto e dieci piatti da dolce.

Richard Ginori

€ 300-500





86. Scatola

con coperchio in porcellana bianca di forma rettangolare con pareti modellate a bassorilievo istoriato.
Doccia, manifattura Ginori, fine del XVIII-inizi del XIX secolo, numerali 20 e 1 incussi sotto il coperchio, cm. 25x18x12
(imperfezioni e impurità nella pasta)

€ 400-600



87

87. Scultura

in porcellana bianca raffigurante l'Allegoria dell'Abbondanza.

Doccia, manifattura Ginori, primo quarto del XIX secolo, la scultura h. cm. 19,5 (base non pertinente)

€ 600-900

88. Tazza

in porcellana bianca, dorata e dipinta rosso ferro e azzurro a ramoscelli di peonie e campanule: qualche libellula dorata avviva la composizione.

Doccia, manifattura Ginori, 1745-'50, cm. 4x7,8 (felatura minima)

€ 300-500



89. Servizio da tè

in porcellana blu, celeste e dorata decorata a riserve ottagonali con scene classiche. Si compone di teiera, zuccheriera con coperchio, lattiera e 12 tazze con piatto.

Vienna, marca scudo in blu (sbeccature)

€ 100-150



90

90. Servizio da tè e caffè

in porcellana bianca, dorata e policroma dipinto a motivi fogliati e floreali stilizzati. Si compone di 28 pezzi comprendenti teiera, caffettiera, lattiera, zuccheriera con coperchio e 12 tazze con piatto. Francia, periodo neogotico

€ 400-700



92

91. Tazza

in porcellana bianca, policroma e dorata dipinta a decorazione floreale.
Parigi, Bloch&Bourdois, fine del XIX secolo, cm. 5,8x6

M.O.

92. Teiera

in porcellana bianca modellata in rilievo; ansa mobile in parte in ottone.
Probabilmente Berlino, XVIII secolo, h. cm. 23

€ 250-350

93. Scultura

in biscuit e porcellana con tracce di doratura, raffigurante Cristo nell'orto.
XIX secolo, h. cm. 14 (mancanze)

€ 150-250





94. Scultura
in biscuit raffigurante una Venus Pudica.
XIX secolo, h. cm. 19,5
€ 200-300



95. Scultura

in porcellana bianca e policroma raffigurante Diana Cacciatrice con cane.
Volkstedt, circa 1780, marca assente, h. cm. 19,3 (lievi mancanze)

Già Collezione Yvonne e Ludwig Ehmann, Basilea

Bibl.: *Keramik Freunde der Schweiz*, dic. 2003 nr. 116-117; C.Fritsche, *Thüringer Porzellanfiguren des 18. Jahrhunderts. Sammlung Yvonne und Ludwig Ehmann*, Basel, n. 134, pp. 129-130

€ 400-600



97

96. Tazza

in porcellana bianca, policroma e dorata dipinta a motivi di insetti svolazzanti e modellata a festoni floreali resi in rilievo, manico a doppio ramoscello intrecciato.

Nymphenburg, 1760-70, marca di fabbrica con lo scudo e il numerale 62 impressi, cm. 6,5x7,5 (restauro).

Già collezione Alexandre e Ilsa Tafel, Mannheim, come da etichetta

M.O.

97. Zuccheriera

con coperchio in porcellana bianca, dorata e policroma dipinta a scene di caccia, paesaggi lacustri e scorci con arbusti. Coperchio con presa a bottone.

Probabilmente Gotha, ultimo quarto del XVIII secolo, cm. 11x12,5 (lieve sbeccatura lungo il profilo del contenitore)

€ 80-120

98. Tabacchiera

di forma sagomata in porcellana bianca dipinta in rosso a paesaggi con casolari e figure; sul fondo è raffigurato un paesaggio alberato con cavalieri; montatura in metallo dorato.

XVIII secolo, cm. 4,5x9x6,5

€ 250-350





99. Gruppo

in porcellana raffigurante Diana ed Endimione.

Nove, circa 1780, h. cm. 26,5 (stuccatura di fabbrica alla base)

€ 500-800



100. Piatto

in porcellana bianca, dorata e policroma, finemente dipinto nel cavetto a raffigurare una natura morta di fiori e frutta su cui è appollaiato un uccello.

Vienna, 1817, marca scudo in blu; anno 817 incusso nella pasta, d. cm. 31,5

€ 700-1.000



101. Coppia di poltrone e quattro sedie

in legno laccato verde e dorato. Dossello ovale qualificato da un nastrino svolazzante; le poltrone con braccioli desinenti in un ricciolo di voluta poggianti su montanti sagomati; gambe scanalate, le poltrone cm. 100x58x53

€ 500-800





102. Coppia di specchiere
con cornici rettangolari in legno laccato rosso/arancio
e finemente dipinto a motivi fogliati e floreali.
Venezia, XVIII secolo, cm. 50x44,5 ciascuna
€ 600-800




103. Cassettone

in legno laccato rosso con profili e alcuni particolari dorati. Fronte a due cassetti di linea
mossa così come i fianchi, interamente dipinti a motivi floreali; piano laccato a finto
marmo verde dipinto ad imitare un intarsio, cm. 95x128x58

€ 500-800



104. Placca
in marmo bianco e marmo rosso di Verona scolpita ad altorilievo a raffigurare il leone marciano, cm. 55x54x9
€ 600-900



105. Due zinefre
in legno laccato gris trianon e dorato. Profilo mistilineo scolpito a volute e motivi floreali;
complete dei tendaggi originali.
Venezia, XVIII secolo, cm. 176x39, cm. 173x30
€ 3.000-5.000







106. Letto matrimoniale

con struttura in legno dorato e riccamente scolpito a rocailles, volute e motivi floreali fra i quali boccioli di rose; traverse lineari percorse da un motivo vegetale ondulato. Testiera parzialmente in stoffa operata.

Costruito con elementi antichi, cm. 194x234x211

€ 2.000-3.000



107. Originale divanetto

in legno dorato e intagliato a volute e motivi floreali; braccioli desinenti in un ricciolo poggianti su montanti centinati. Seduta arcuata; dossello di linea fortemente eversa. Imbottito e rivestito in stoffa rossa.

XIX secolo, cm. 70x126x82

€ 600-900



108. Tavolo

di forma ovale in legno dorato. Piano in marmo bianco dal profilo centinato; fascia che segue l'andamento del piano intagliata a motivi floreali e incisa a reticolo; quattro gambe a voluta riunite da traverse centrate da una sorta di pinnacolo.

XIX secolo, cm. 88x165x103

€ 800-1.200

109. Coppia di torceri

in bronzo dorato a sezione triangolare; pieducci a voluta.

XVIII secolo, h. cm. 64

€ 400-700

110. Coppia di torceri

in bronzo dorato a sezione triangolare; pieducci a voluta.

XVIII secolo, h. cm. 77

€ 400-700



109



110



111

111. Cofanetto

di forma centinata rivestito in rame dorato finemente sbalzato a motivi floreali e fogliati; coperchio incernierato centrato da una placca ovale in smalti policromi raffigurante un soggetto galante. Inizi del XX secolo, cm. 9x22x15

€ 150-250

112. Collier

di perle con chiusura in oro bianco 18kt., l. cm. 52

€ 400-600

113. Coppia di orecchini

in oro giallo 18kt., cesellati a composizione floreale con piccoli zaffiri, l. cm. peso complessivo gr. 11

€ 200-300

114. Collier

in oro giallo 18kt. a cera persa decorato da cinque zaffiri gialli. Fausto Maria Franchi, 1989, peso gr. 42

€ 600-800



113



114



115. Placca
 in argento sbalzato a raffigurare un' Allegoria dell'Abbondanza.
 Probabilmente XIX secolo, cm. 36x22, peso gr. 250
 € 300-500

116. Cammeo
 di forma ovale in conchiglia raffigurante la Giustizia; montatura in oro 18kt., cm. 5x4
 € 200-300



117. Caffettiera

con coperchio, in terraglia gialla e dipinta in policromia nei toni predominanti del rosso ferro, rosa e verde a raffigurare un uccellino su un ramoscello minimo: festoni di foglie e fiori chiudono l'ornato superiormente e inferiormente. Corpo piriforme; ansa a orecchio; beccuccio con terminale a testa di serpente.

Napoli, probabilmente Giustiniani, XIX secolo, h. cm. 23.

Cfr.: M. Rotili, *La manifattura Giustiniani*, Ercolano, 1981, tav. XXV

€ 80-120



118. Coppia di sculture

in legno laccato e policromo, ciascuna raffigurante un putto.
Napoli, fine del XVIII-inizi del XIX secolo, h. cm. 50 (cadute di colore; qualche restauro)

€ 1.800-2.500

119. Manichino

di giovanetta bionda con abito azzurro; volto in cartapesta; occhi in vetro; busto ricoperto di stoppa rivestita in tessuto.
Napoli, fine del XVIII-inizi del XIX secolo, h. cm. 90

€ 600-1.000







120. Gustavo Nacciarone

Napoli 1833 - 1929

Posillipo

olio su tela, cm. 38,5x59,5

Firma in alto a destra: G.Nacciarone

A tergo timbri in ceramica della dogana di Napoli

€ 600-900

121. Salvatore Petruolo

Catanzaro 1857 - Napoli 1942

Veduta del golfo di Napoli, 1927

acquarello su carta, cm. 55x47

Firma, luogo e anno in basso a destra: S.Petruolo Napoli 1927

€ 700-1.000

122. Eugenio Avolio

Napoli 1876 - 1929

Il Trionfo di Nettuno

gruppo in bronzo dorato su base ottagonale in marmo, complessivamente h. cm. 60

Firma a tergo: E.Avolio

€ 1.800-2.500



123

123. Scultura

in porcellana bianca e policroma raffigurante Pantalone.
Napoli, Roberto Brambilla, h. cm. 23

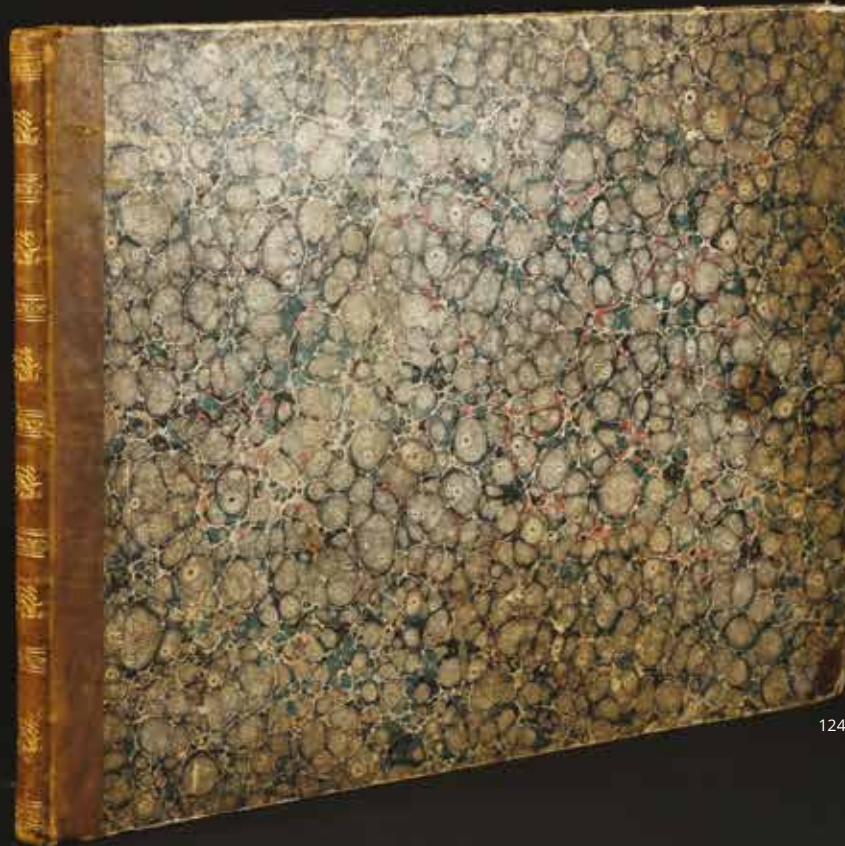
M.O.

124. Album da disegno

Canson Frères racchiudente otto acquarelli di diverso soggetto alcuni dei quali riferibili agli usi e costumi partenopei.
Circa 1870, cm. il foglio cm. 33,5x25,5

€ 600-1.000







125. Grande vetrina
in legno tenero di forma lineare a sei ante a vetri, cm. 275x330x38
Lotto non presente in esposizione
€ 2.000-3.000



126. Cassettone

lastronato in noce e intarsiato in legni di essenze pregiate a fasce con minuti ornati vegetali. Fronte a due cassetti delimitati agli angoli da lesene scanalate simulate; piano centrato da una corolla floreale; gambe a obelisco. Napoli, fine del XVIII-inizi del XIX secolo, cm. 90x130x63 (qualche difetto)

€ 1.200-1.800



127. Vincenzo Gemito

Napoli 1852 - 1929

Fanciulla napoletana

bronzo patinato, h. cm. 49

Firma a tergo: V.Gemito; punzone della fonderia Gemito

€ 2.000-3.000

128. Guido Odierna

Capri 1913 - 1991

Mareggiata a Capri

coppia di oli su tela, cm. 23,5x45,5

Firma a tergo: Guido Odierna

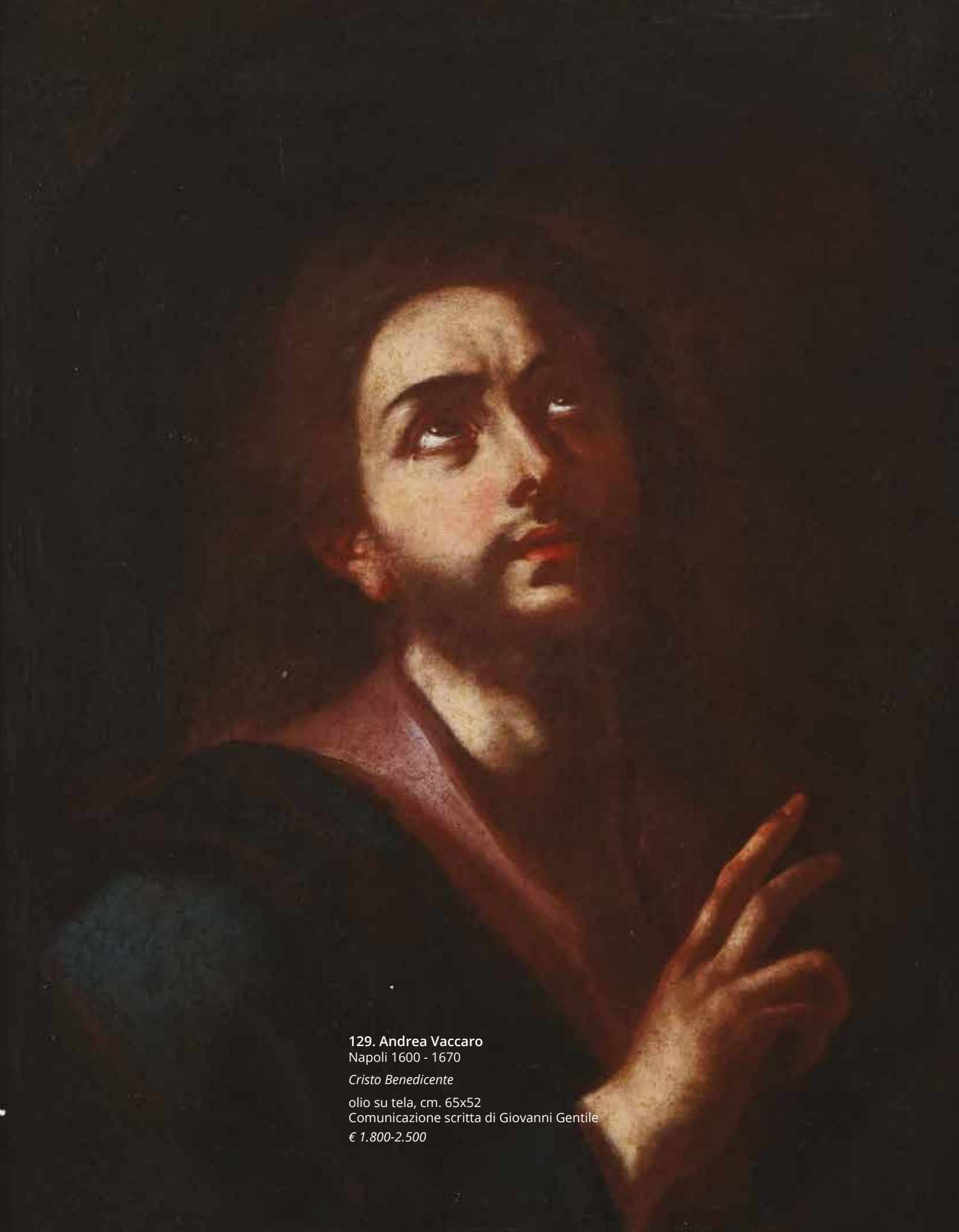
€ 400-600



128 - part.



128 - part.



129. Andrea Vaccaro
Napoli 1600 - 1670

Cristo Benedicente

olio su tela, cm. 65x52

Comunicazione scritta di Giovanni Gentile

€ 1.800-2.500

130. Antonio Scognamiglio

attivo nel XIX secolo

Tramonto egiziano sullo sfondo di Giza

olio su tela, cm. 27x46

Firma in basso a destra: Cav.A.Scognamiglio Cairo

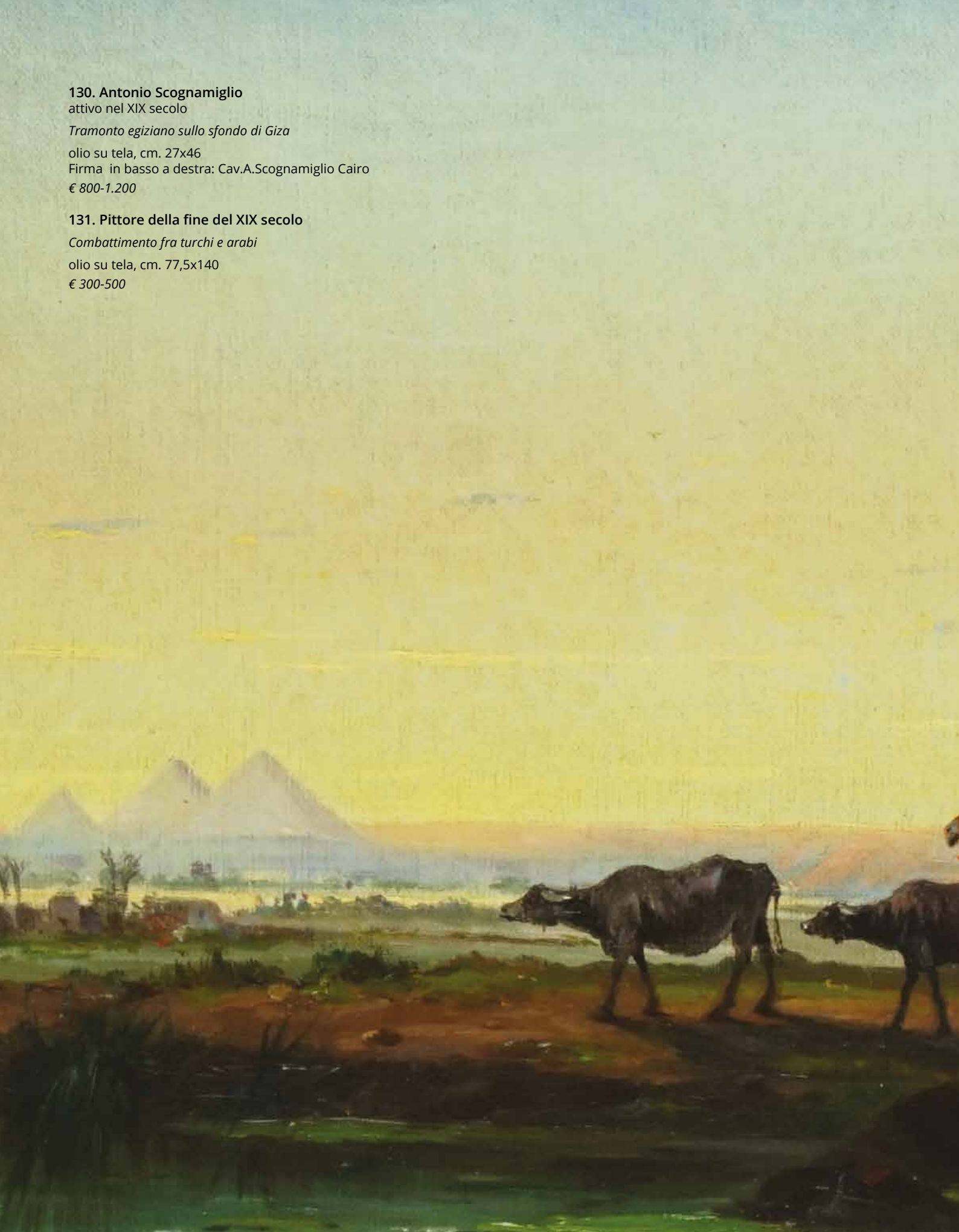
€ 800-1.200

131. Pittore della fine del XIX secolo

Combattimento fra turchi e arabi

olio su tela, cm. 77,5x140

€ 300-500







132





133

132. Pittore del XIX secolo

Veduta di Messina
Veduta di Palermo

coppia di gouaches, cm. 21x29 (una con lieve difetto alla carta)
€ 800-1.200

133. Pittore del XIX secolo

Veduta del Monte Pellegrino da mare

olio su cartone, cm. 25,5x46
€ 800-1.000



134

134. Pendola

con cassa parallelepipedica in legno placcato in tartaruga. Quadrante in metallo e bronzo dorato con indici in numeri romani e arabi firmato Marco Mustica Panormi; cappello a cupola qualificato da otto pinnacoli in bronzo. Palermo, XVIII secolo, cm. 51x37x19 (lievi mancanze)

€ 2.500-3.500

135. Pannello

composto da 4 formelle in maiolica policroma dipinte a composizione floreale. Caltagirone, XIX secolo, complessivamente cm. 40x40

M.O.





136. Piatto

in maiolica a lustro, nei toni dell'ocra e del blu decorato in rilievo a raffigurare una corolla stilizzata. Manifattura ispano-moresca, d. cm. 41 (felatura)

€ 100-150



137

137. Piatto

in maiolica a lustro, nei toni dell'ocra e del blu; cavetto centrato da uno stemma nobiliare circondato da motivi stilizzati di gusto orientale.

Manifattura ispano-moresca, d. cm. 46 (rincollato)

€ 150-250

138. Grande orcio

in maiolica bianca e blu. Corpo globulare dipinto a motivi fogliati che ospita il cartiglio con l'iscrizione A.D.GRAMICA; corto beccuccio; ansa ricurva; piede circolare.

Italia centrale, inizi del XVIII secolo, h. cm. 40

€ 150-250



139. Ciotola

in maiolica bianca e policroma nei toni dell'ocra, azzurro e marrone dipinta a decoro di tipo calligrafico a fitti motivi fogliati con lepri e volatili; alta tesa baccellata.

Deruta, XVII secolo, cm. 14x36 (lieve restauro al bordo)

€ 400-600





140. Due piatti

in maiolica bianca dipinta nei toni del marrone, verde, giallo e blu a raffigurare nel cavetto rispettivamente un paesaggio minimo con costruzioni e un decoro di tipo calligrafico a fitti motivi fogliati con al centro una lepre. Bella cornice in legno ebanizzato e in parte dorato scolpita a raffigurare un giro di corpose baccellature e ovoli fortemente aggettanti seguito da una fascia piatta chiusa da una ghirlanda di foglie di lauro.

Italia centrale, XVIII secolo, il piatto d. cm. 36; complessivamente d. cm. 67 (felatura; cadute di smalto)

€ 2.000-3.000





141. Antico tavolo a bandelle
di noce con piano intarsiato a motivi a stella; gambe e traverse di
riunione a rocchetto, cm. 79x108 (aperto)
€ 600-800



142. Libreria a due corpi

in noce di forma architettonica. La parte inferiore a due portine bugnate; quella superiore a due ante munite di grata; piedi a mensola sagomata. Costruita con elementi antichi, cm. 221x164x43
€ 500-800



143. Maestoso camino

di noce di forma architettonica. Montanti scolpiti a grandi volute che sostengono un festone di frutti, anticipate ciascuna da un mascherone antropomorfo con la barba formata da grandi foglie dalle punte accartocciate: fascia intagliata a sequenza di girali fogliati, cm. 240x228x72

€ 6.000-9.000





144. Credenza con alzata

in rovere riccamente scolpita. La parte superiore a due ante ben definite da erme muliebri sul fronte e maschili sui fianchi; quella inferiore con portine finemente scolpite a motivi desunti dal repertorio classico, anch'esse delimitate dalle medesime erme. Cappello e base aggettanti; piedi anteriori a boccia schiacciata.

XIX secolo, cm. 188x134x64

Lotto non presente in esposizione

€ 1.800-2.500



145. Poltrona

di palissandro con dossello dalla cimasa mistilinea intarsiato in rame dorato a motivi vegetali; cimasa qualificata da una testa femminile in bronzo dorato; braccioli ricurvi desinenti in un ricciolo in bronzo dorato, poggianti su montanti a doppia voluta; gambe troncopiramidali riunite da traverse sagomate centrate da un elemento vasiforme.

XIX secolo, cm. 130x64x60

€ 400-600



146

146. Coppia di poltrone

in legno profilato a dorature. Dossello ovale con cimasa intagliata a motivi floreali; braccioli di linea eversa poggianti su montanti centinati così come le gambe delle quali quelle anteriori munite di rotelle, cm. 101x60x60

€ 400-600

147. Vaso

con coperchio in maiolica bianca e policroma. Corpo ovoidale dipinto a raffigurare una scena classica; due anse a serpe con attacco inferiore a mascherone; coperchio a cupolino, h. cm. 47 (coperchio restaurato)

€ 150-250



148. Piatto

in maiolica policroma nei toni del blu, giallo, arancione, marrone e verde dipinto a figura con rastrello e spada.

Montelupo, 1640-1670, d. cm. 31 (felatura).

Per un esemplare simile al nostro si veda: C. Ravanelli Guidotti, *Maioliche "figurate" di Montelupo*, Firenze, 2012, p.114, p. 264, fig. 535.

Il piatto si può racchiudere nel cosiddetto gruppo dei volti "spagnoli" che, come scrive Carmen Ravanelli Guidotti, "si evidenzia per la fisionomia dei personaggi dai caratteri spagnoleschi, per lo più con baffi che sembrano uscire dalle narici (...) Il paesaggio riprende stilemi ricorrenti in altri gruppi, come grossi ciottoli in primo piano, ma può anche distinguersi per i picchi che sullo sfondo possono ergersi con cime inarcate, dalla caratteristica forma "a falce".

€ 300-500



149



150



151

149. Piatto

in maiolica bianca e policroma dipinta nei toni del giallo, arancione, blu e verde a losanghe con motivi floreali stilizzati. Montelupo, seconda metà del XVI secolo, d. cm. 31

€ 300-500

150. Grande piatto

in maiolica bianca e policroma dipinto a quartieri nei toni del giallo, arancione, verde e azzurro a raffigurare sulla tesa motivi a voluta alternati a volatili; il cavetto è centrato dalla figura della Vergine col Bambino.

Deruta, fine del XVII secolo, d. cm. 37

€ 100-150

151. Placca

rettangolare in maiolica policroma nei toni del blu, giallo, arancione, bruno e verde a raffigurare l'Annunciazione modellata in rilievo.

Montelupo, XVII secolo, cm. 47x37

€ 400-600

152. Grande brocca

in maiolica bianca dipinta in giallo, azzurro e bruno a paesaggio con cavallo; ansa a treccia. Castelli, XVIII secolo, h. cm. 38 (difetti)

M.O.



153. Scultura

in legno policromo raffigurante la Vergine assisa.
Italia centrale, inizi del XV secolo, h. cm. 100
€ 3.000-5.000

154. Johannes Permeniates (attr.)

attivo a Venezia nel XVI secolo

La Vergine col Bambino

olio su tavola a fondo oro, cm. 47x36
€ 4.500-6.500





155. Icona
a tempera al rosso d'uovo su tavola raffigurante le Dodici Feste.
Russia, XIX secolo, cm. 35x30 (qualche caduta di colore)
€ 200-300



156. Sturoteca

a fondo oro dipinta a tempera al rosso d'uovo su tavola con elementi in bronzo dorato e cesellato.
Russia, XIX secolo, cm. 54x46 (qualche caduta di colore)

€ 800-1.200



157. Tappeto Ardebil
a disegno Perepedil, cm. 268x161
€ 250-350

158. Tappeto Yatak
con trama e ordito in lana tinta a colori naturali.
Anatolia centrale, fine del XIX-inizi del XX secolo, cm. 160x135
€ 100-150

159. Tappeto Tabriz
di cm. 335x240
€ 100-200

160. Tappeto Kaysery
in seta, cm. 178x121
€ 200-300

161. Tappeto Sabzevar
di cm. 234x140
€ 100-150





158 - part.



159 - part.



160 - part.



161 - part.



162. Tappeto cinese di Pechino
con trama e ordito in cotone, vello in lana
tinta a colori naturali.
Fine del XIX-inizi del XX secolo, cm. 353x268
€ 1.000-1.500



164

163. Due piatti
in porcellana bianca e policroma dipinti a motivi floreali.
Cina, XVIII secolo, d. cm. 23 (un piatto felato)
M.O.

164. Potiche
con coperchio in porcellana a fondo giallo. Corpo ovoidale dipinto a minuti ornati floreali;
coperchio a cupolino.
Cina, h. cm. 27 (felatura sotto la base)
€ 200-300

165. Scultura
in pietra saponaria raffigurante una tigre.
Cina, l. cm. 12
M.O.





166. Vaso

a bulbo in ceramica bianca decorato da rami di pesche modellati in rilievo.

Cina, sul fondo reca l'iscrizione a quattro caratteri in blu: Dinastia Qing 1735-1796, h. cm. 60

€ 1.500-2.500



167. Centrotavola

in peltro raffigurante un'imbarcazione orientale; recipiente in vetro, cm. 30x50x17

€ 80-120



168. Vassoio
di forma ovale in lacca con profilo centinato intarsiato in madreperla a motivi floreali.
Cina, XX secolo, cm. 81x52 (lievi mancanze)
€ 150-250



169 - part.



171 - aperto



171

169. Lungo pannello

di seta decorato in monocromia nera a raffigurare un corteo di donne orientali.

Arte orientale, cm. 25x270

€ 200-300

170. Tre piccole sculture

in quarzo rosa ciascuna raffigurante un elefante; basetta di tek, h. cm. 5,5, h. cm. 7

M.O.

171. Stipo da tavolo

di forma ottagonale in legno in parte intarsiato a motivi geometrici. Fronte a due portine sottese a due tiretti, decorate da due formelle in lacca policroma, celanti sei tiretti; un cassetto nel basso. Cimasa apribile su vani interni.

Giappone, periodo Meiji, cm. 43x36x18

€ 150-250



172

172. Servizio da tè

in porcellana policroma decorato a raffigurare un paesaggio con divinità e accoliti, Si compone di teiera, zuccheriera con coperchio, lattiera con coperchio e 12 tazze con piatto.

Giappone

€ 50-100

173. Tangka

a tempera su seta raffigurante un paesaggio con divinità.

Tibet, cm. 72x48

€ 50-100







174. Coppia di dipinti sottovetro

realizzati in parte a imitazione della madreperla, ciascuno raffigurante un paesaggio con volatili fra rami di peonie.
Cina, XVIII secolo, cm. 38x46

€ 6.000-9.000









175. Fonditore veneziano della fine del XVI secolo vicino a Niccolò Roccatagliata (1593-1636)

Cavallo rampante

scultura in bronzo patinato e finemente cesellato; base parallelepipedica in lumachella, la scultura cm. 6x12x16 (restauro alle zampe anteriori e alla coda)

L'estrema accuratezza nell'analisi formale di questa scultura, che raggiunge nel movimento del corpo effetti quasi pittorici, fa ipotizzare la sua realizzazione da parte di un bronzista veneziano vicino a Niccolò Roccatagliata, trasferitosi da Genova a Venezia nel 1593; in special modo sembra potersi collegare a quei modellini di piccole figure che, secondo Raffaello Soprani (*Le vite de' pittori, scultori e architetti genovesi*, 1674) lo scultore eseguì per Jacopo Tintoretto allo scopo di permettergli di studiare gli effetti plastico-luministici delle sue pitture.

€ 8.000-12.000





176. Fonditore romano vicino a Guglielmo della Porta (1515-1577)

Cristo crocifisso

scultura in bronzo fuso dorato e cesellato; la croce in diaspro di Sicilia
Roma, seconda metà del XVI secolo, cm. 51x25

€ 6.000-9.000



177. Coppia di sculture

in marmo bianco raffiguranti verosimilmente il busto di Minerva e della dea Roma.
Fine del XIX secolo, cm. 100x80 circa (piccoli difetti)

€ 6.000-9.000







178. Girolamo Brusafferro

Venezia 1677 - 1745

San Sebastiano

olio su tela, cm. 106x132

Comunicazione scritta del prof. Emilio Negro

€ 5.000-8.000



179. François Simonot
Bougnon 1660 - Roma 1733

La Predica del Battista

olio su tela, cm. 105x170; bella cornice in legno ebanizzato dorato
€ 7.000-10.000



180. Pittore romano della fine del XVIII secolo

Il saltarello

olio su tela, cm. 121x145; cornice in legno dorato a mecca

€ 6.000-8.000







181. Vittorio Amedeo Rapous

Torino 1729 - 1800

Alii inserviando consumor

olio su tela, cm. 44x36

Comunicazione scritta del prof. Ferdinando Arisi

Emblema della professione medica inventato dal medico olandese Nicolas Van Tulp (1593-1674). Ai suoi studenti era solito ripetere che la professione di medico era paragonabile a una candela accesa: la sua luce è l'arte della guarigione (l'anima di un medico) e il candeliere su cui si poggia è il fondamento della conoscenza medica.

€ 1.000-1.500



182. Giuseppe Bartolomeo Chiari (attr.)
Roma 1654 - 1727

La musa Erato

olio su tela, cm. 58x62

€ 2.500-3.500



183. Giacomo Francesco Cipper
Feldkirch 1664 - Milano 1736

Epitteto
Temistocle Ateniese

coppia di oli su tela, cm. 51x40
Comunicazione scritta di Giovanni Gentile
€ 3.000-5.000



184. Pietro Dandini
Firenze 1646 - 1712

Scene dall'Antico Testamento

quattro oli su tela, cm. 62x85

Comunicazione scritta del prof. Giancarlo Sestieri del 21.10.2003

€ 8.000-12.000



184





184





185. Pittore bolognese del XVII secolo

Santa Caterina

olio su tela, cm. 54x41

€ 1.200-1.800



186. Giovanni Battista Salvi (attr.)

Sassoferrato 1609 - Roma 1685

La Vergine in preghiera

olio su tela, cm. 47x35; cornice romana di legno dorato e scolpito

€ 1.800-2.500



187. Ercole Procaccini
Milano 1596 - 1676

Allegoria della Maternità

olio su tela, cm. 129x94,5

€ 3.000-5.000



188. Jean Lameire (1601-1659) e Jacques Stella (1596-1657)

Concerto

olio su tavola, cm. 47x63

€ 4.000-7.000



189. Pittore del XVIII secolo

Paesaggio con ponte e figure

Paesaggio con ponte e figure con borgo sullo sfondo

coppia di tempere su carta, cm. 34x46

€ 1.000-1.500

190. Pittore francese del XVIII secolo

La pesca al fiume

olio su tela, cm. 200x148

€ 4.000-6.000





191. Tommaso Bigatti
attivo a Roma nella seconda metà del XVIII secolo
Veduta del Campidoglio
La tomba di Cecilia Metella
coppia di tempere su pergamena, cm. 13x16
€ 800-1.200



192. Pittore del XVIII secolo

Veduta della basilica di San Sebastiano fuori le Mura

olio su carta applicata su tavoletta, cm. 20x31

€ 400-600



193



193. Due dipinti

ad olio su tavoletta ciascuno raffigurante una scena di campagna con rudere
e contadini, cm. 15x58, cm. 17x61

€ 500-800

194. Bartolomeo Pinelli (attr.)

Roma 1771 - 1835

Il racconto

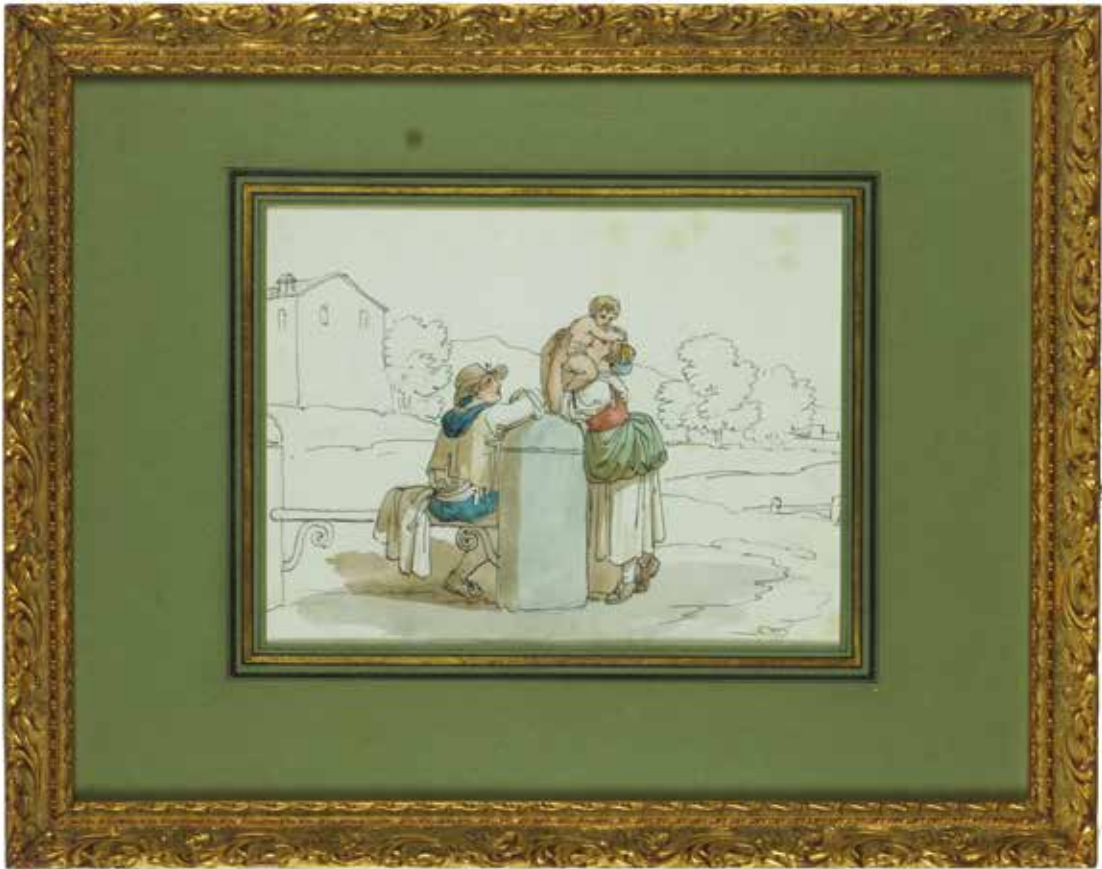
La sosta

coppia di disegni a china e matita acquarellati, cm. 17x22

€ 1.000-1.500



194





195. Pittore del XIX secolo

Paesaggio fluviale con figure e ruderi sullo sfondo

olio su tela, cm. 62x76 (difetto alla tela)

€ 200-300



196. Pittore francese degli inizi del XIX secolo

Ritratto di gentildonna con cappello piumato

olio su tela, cm. 73x60

€ 3.500-4.500



197. Pittore del XIX secolo

Suonatrice di cembalo

olio su tela, cm. 44x31

Firma non decifrata in basso a sinistra

€ 500-800



198. Scultura

in marmo bianco raffigurante un torso femminile; base parallelepipedica in marmo venato, la scultura h. cm. 32
€ 500-800



199. Scultura

in marmo bianco raffigurante un torso maschile; base parallelepipedica parimenti in marmo, la scultura h. cm. 33
€ 700-1.000



200. Gruppo
in bronzo patinato raffigurante Paolo
e Francesca, dall'originale di Auguste
Rodin; base quadrata in marmo,
complessivamente h. cm. 50
€ 2.000-3.000



201. Scultura

in bronzo patinato raffigurante la Venere Capitolina, dall'originale conservato ai Musei Capitolini di Roma.

XIX secolo, h. cm. 37

€ 400-600



202. Scultura
in marmo bianco raffigurante un busto femminile, h. cm. 76
€ 1.500-2.500

203. Scultura
in marmo bianco raffigurante un torso maschile anatomico, cm. 103x56
€ 1.800-2.200

204. Scultura
in marmo bianco raffigurante l'Ercole Farnese, h. cm. 70
€ 1.500-2.500





205. Scultura

in marmo bianco raffigurante la testa della Medusa alata, cm. 52x43

€ 1.200-1.800



206. Scultura

in marmo verde raffigurante la testa della Medusa alata, cm. 57x34

€ 1.000-1.500



207

207. Coppia di gueridons

a tripode in bronzo patinato. Piano circolare in marmo verde sostenuto da una fascia cesellata a greca; tre montanti lineari anticipati da una cariatide leonina, cm. 108x56

€ 2.500-3.500

208. Coppia di originali lumi da terra

in legno patinato a bronzo, scolpiti a raffigurare i bronzi di Riace; base quadrata in legno dipinto a finto marmo. Adattati a lume, h. cm. 213 (comprensiva del paralume)

€ 1.000-1.500







210

209. Coppia di sculture

in bronzo patinato ciascuna raffigurante un putto che suona uno strumento, h. cm. 98

€ 2.500-3.500

210. Coppia di bacili

in bronzo patinato di linea ovale con pareti sbalzate a corposi baccelli; due anse con attacco a testa leonina trattenente un anello; piedi ferini, cm. 40x88x42

€ 2.000-3.000



211

**211. Grande scultura**

in terracotta modellata a raffigurare Bacco che tiene una coppa di vino; base circolare, cm. 154x55
€ 800-1.200

212. Grande altorilievo

di forma rettangolare in terracotta composto da tre pannelli modellati a raffigurare una scena di battaglia, cm. 66x200
€ 300-500



213. Tavolo

con piano circolare decorato da tessere musive in marmo bianco, nero e rosso di Verona a raffigurare una corolla stilizzata con al centro una stella a otto punte; unico montante centrale a balaustro in pietra scolpita a sequenza di foglie, cm. 78x130 (sbeccatura al piano)

€ 300-500





215

214. Scultura
in pietra raffigurante un drago, predisposta ad uso fontana, cm. 22x62
€ 80-120

215. Scultura
in pietra raffigurante una rana, cm. 27x60x40
€ 200-300



216. Stemma nobiliare
in pietra qualificato da un leone rampante entro un cartiglio, cm. 67x57
€ 200-300



218

217. Scultura

in bronzo patinato raffigurante una leonessa ferita da una freccia; firma W.Malinverni incisa; base rettangolare in marmo portoro, complessivamente cm. 33x70x35

€ 300-500

218. Sei medaglioni

ovali in bronzo patinato ciascuno raffigurante rispettivamente il profilo degli imperatori Caligola, Nerone, Otone, Vitellio, Tito e Domiziano. In custodia originale rivestita in pelle.

Francia, fine del XVIII-inizi del XIX secolo, i medaglioni cm. 5x4

€ 800-1.200



219. Coppia di torceri

in legno argentato e dorato scolpiti a raffigurare ciascuno una figura femminile panneggiata che sorregge uno stelo a volute; completi di paralumi decorati da applicazioni di fili colorati. Trasformati a lume, complessivamente h. cm. 120

€ 1.000-1.500



221

220. Coppia di alte basi

in legno con piano circolare sostenuto da tre montanti centinati scolpiti a cariatide leonina; piano sollevabile ad uso fioriera, cm. 131x38

€ 1.200-1.800

221. Colonna

a fusto liscio in scagliola imitante la breccia marrone; piede ottagonale.
XIX secolo, cm. 120x33

€ 600-1.000



222. Coppia di alte colonne
con fusto in marmo bianco e nero d'Aquitania, cm. 253,4x28.
Lotto non presente in esposizione
€ 6.000-8.000

223. Coppia di sculture

in marmi policromi raffiguranti ciascuna il busto di un imperatore romano; base a colonna scanalata con plinto ottagonale, i busti cm. 92x75, le basi h. cm. 110

€ 5.000-8.000







224. Scultura

in marmo bianco raffigurante la testa di Medusa, dall'originale di Bernini ai Musei Capitolini di Roma;
piede circolare in alabastro, complessivamente h. cm. 67

€ 2.000-3.000



225. Scultura

in marmo bianco raffigurante la testa di Medusa con il volto scheletrico, ispirata all'opera di Bernini conservata ai Musei Capitolini di Roma, h. cm. 69

€ 1.500-2.500





226. Piano

di forma rettangolare in marmo bianco massello intarsiato in marmi policromi a motivi geometrici e floreali stilizzati; base in acciaio, il piano cm. 4x123x75; altezza massima con la base cm. 46

€ 500-800



227

227. Coppia di contenitori porta ostie

di noce di forma cilindrica intagliati a figura di Cristo Risorto alternata a motivi fogliati; stelo tornito su piede circolare. XVIII secolo, h. cm. 40 (lievi mancanze)

€ 500-800

228. Torcere

rivestito in rame argentato. Stelo tornito scanalato e sbalzato su piede a sezione triangolare. Ridotto a lume. XVIII secolo, il torcere h. cm. 120

€ 100-200



229. Ricamo

in seta e fili d'argento raffigurante San Pietro; cornice coeva in legno scolpito a motivi fogliati e floreali.
XVIII secolo, cm. 28x22

€ 600-900





230. Elegante paravento
a tre ante dipinte a tempera su carta applicata su tela a raffigurare paesaggi orientali con figure,
Piemonte, XVIII secolo, cm. 240x355 (difetti)

€ 1.000-1.500



231. Termometro comparativo
con supporto a colonnina piatta in legno dipinto in parte a finto marmo.
Achille Berry, Torino, fine del XIX secolo, h. cm. 105
€ 200-300



232. Coppia di piccole commodes

di forma bombata lastronate in noce con prospetto a tre cassetti, interamente intarsiate in parte in osso a raffigurare sul fronte e sul piano scene di caccia e sui fianchi losanghe contenenti motivi floreali; grembiale centinato; gambe di linea eversa.

Fine del XIX secolo, cm. 78x76x35

€ 500-800



233. Placca

in argento sbalzato a raffigurare l'immagine di Santa Margherita. Bella cornice in filigrana d'argento e argento dorato, finemente modellata a ramoscelli fioriti con applicazioni di perline colorate; inserita in una teca ottagonale in legno argentato. XVIII secolo, la teca cm. 47x47

€ 1.000-1.500

234. Coppia di eleganti cornici

in argento e filigrana, finemente lavorate a raffigurare una sequenza di volute che circondano la luce circolare fino ad ascendere alla cimasa composta da un mazzo di fiori legato da un nastro; lo stesso motivo si ripete, semplificato, sulla parte inferiore. Le cornici contengono ciascuna un dipinto a tempera su pergamena applicata su tavoletta raffigurante una veduta con ruderi e figure; a tergo recano l'iscrizione: D. Phil. Mar...pinx. 1725 Donavit nro Colleg.a Cal...Roma

XVIII secolo, massimo ingombro cm. 30x22

€ 2.500-3.500









235. Miniatura

a sesto ovale dipinta ad olio su rame, raffigurante la Vergine col Bambino; cornice in argento sbalzato a rocailles e volute fogliate. In custodia rettangolare rivestita in pelle marrone.

Roma, XVIII secolo, complessivamente cm. 19x13,5

€ 300-500



236. Scultura

in argento raffigurante la Vergine in gloria; base a sezione triangolare parimenti in argento sbalzata a volute e motivi fogliati.

La base reca il punzone camerale romano e quello dell'argentiere Gaetano Grimaldi (1849-1870), complessivamente h. cm. 54, peso gr. 1.504

€ 1.800-2.500



237. Corona

in argento e argento dorato qualificata da fasce sbalzate a sequenza di foglie.
Napoli, XIX secolo, h. cm. 34, peso gr. 450

€ 600-900



238. Contenitore

di forma ovale in argento dorato finemente sbalzato a volute; due prese in forma di testa di putto.
Napoli, 1786, cm. 16x22x13, peso gr. 585

€ 600-1.000



239. Cartagloria
con cornice in argento sbalzato a corpose volute fogliate e motivi floreali.
Venezia, XVIII secolo, cm. 47x71
€ 1.800-2.500



240. Custodia

rivestita in cuoio rosso stampato in oro contenente un libro di orazioni, un taccuino e un portamonete placcati in tartaruga e intarsiati in oro basso, ciascuno recante una corona comitale incisa con monogramma.

XIX secolo, la custodia cm. 29x15

€ 300-500



241. Cofanetto

di forma ovale con montatura in metallo dorato, parzialmente rivestito di velluto rosso decorato da placche ovali in marmo nero e commesso di marmi policromi e pietre dure raffiguranti farfalle e volatile su ramo; coperchio incernierato. Firmata Tahan à Paris per Jean Pierre Alexandre Tahan (1813-1892). Parigi, XIX secolo, cm. 10x18x12

€ 600-1.000



242. Cofanetto

di forma parallelepipedica in bronzo dorato con coperchio incernierato, decorato da cinque placche in marmo nero intarsiato in commesso di marmi policromi e pietre dure a raffigurare motivi floreali, insetti e volatili. Firenze, XIX secolo, cm. 10x17x12

€ 600-1.000

243. Coppia di piccoli versatoi

con corpo piriforme in marmo nero intarsiato in commesso di marmi policromi e pietre dure a motivi floreali; montatura in bronzo dorato. XIX secolo, h. cm. 22

€ 400-600

**244. Placca**

rettangolare in marmo nero decorata da applicazioni di marmi policromi e pietre dure a raffigurare un vaso con frutti e pianticelle fiorite; cornice in legno dorato.

Firenze, XIX secolo, cm. 32x23

€ 600-1.000

245. Placca

rettangolare in marmo nero decorata da applicazioni di marmi policromi e pietre dure a raffigurare un vaso con frutti e pianticelle fiorite; cornice in legno dorato e scolpito.

Firenze, XIX secolo, cm. 53x39

€ 2.000-3.000







247

246. Pendola

da tavolo con cassa centinata in legno decorato alla maniera di Boulle su fondo tartarugato; ricca applicazione di bronzi cesellati e dorati; quadrante a pastiche di smalto bianco con indici in numeri romani.
Francia, seconda metà del XIX secolo, cm. 55x29x13

€ 400-700

247. Tavolino

da centro in legno ebanizzato intarsiato in metallo dorato su fondo tartarugato nello stile di Boulle; gambe mosse.
XIX secolo, cm. 75x70x50 (difetti)

€ 150-250





248. Mobile a due corpi

in legno laccato nero in parte intarsiato nello stile di Boulle e guarnito da applicazioni di bronzi cesellati e dorati. La parte superiore a un'anta a vetro così come i laterali; cappello a cupola. Quella inferiore di linea mossa a un'anta sottesa a un cassetto, cm. 220x107x35

€ 800-1.200

249. Coppia di vasi

in porcellana dorata e dipinta nelle tenui tonalità del verde e dell'arancione. Corpo sfaccettato dipinto in parte a imitazione delle pietre preziose.

Francia, XIX secolo, h. cm. 29 (doratura consunta)

€ 200-300



250

250. Coppia di seggioloni

di noce rivestiti di velluto controtagliato. Gambe anteriori a boccia costolata riunite a quelle posteriori da traverse centinate, cm. 116x51x49

€ 100-200

251. Cornice

in legno dorato con profili modanati.

XIX secolo, la luce cm. 28,5x24; la battuta cm. 30x25,5; massimo ingombro cm. 39,5x35,5

€ 50-100



252. Tre cornici

di forma ovale in legno e pastiglia dorata contenenti ciascuna una stampa di diverso soggetto.

Francia, XIX secolo, la luce cm. 38,5x30,5, massimo ingombro cm. 52x44

€ 200-300



253. Lampadario

in bronzo dorato a tre bracci qualificati ciascuno da una composizione fogliata; borchia centrale sormontata da un elemento a balaustro arricchito da mascheroni trattenenti serti fioriti. XIX secolo, complessivamente cm. 110x65

€ 500-800



254. Coppia di sculture
in bronzo dorato raffiguranti rispettivamente Mercurio e Opi; base quadrata in marmo verde, complessivamente h. cm. 53
€ 500-800



255. Trittico

composto da una coppia di candelabri a cinque luci ciascuno e una pendola, in marmo rosso e bronzo dorato e riccamente cesellato. La pendola con cassa parallelepipedica sormontata da un vaso; quadrante circolare in smalto bianco con indici in numeri arabi.

Francia, inizi del XX secolo, i candelabri h. cm. 39; la pendola cm. 35x19x14

€ 500-800



256. Trittico

composto da una pendola e una coppia di candelabri a cinque luci ciascuno in bronzo dorato e riccamente cesellato a volute fogliate e drappi. La pendola sormontata da un vaso, con quadrante circolare in smalto bianco con indici in numeri romani, i candelabri h. cm. 33, la pendola cm. 48x22x13

€ 300-500



257. Tavolo

lastronato in noce. Piano circolare sostenuto da un montante centrale a rostro di colonna scanalata poggiante su una pedana di forma centinata a cui si raccordano quattro gambe di linea mossata con collare superiore scolpito a cespo fogliato.

XIX secolo, cm. 78x160

€ 2.000-3.000



258. Otto sedie

di noce. Dossello a giorno intagliato a ventaglio con profilo a merletto; gambe a sciabola.
XIX secolo, cm. 90x45x39 (lievi difetti)

€ 500-700



259. Elegante comodino

lastronato in noce e intarsiato in essenze pregiate sul piano, sul fronte e sui fianchi a minuti ornati geometrici. Prospetto a due cassetti separati al centro da un'anta scorrevole; pomelli in smalti policromi; gambe a obelisco. XVIII secolo, cm. 92x54x42

€ 200-300

260. Scultura

in bronzo patinato e dorato raffigurante un'egizia seduta su un elemento architettonico; base quadrata in marmo verde, complessivamente cm. 38x19x19

€ 400-600

261. Pendola

da tavolo con cassa parallelepipedica in bronzo patinato e dorato, sormontata dalla figura di Cupido inginocchiato. Quadrante con indici in numeri arabi che sovrasta un mascherone dalla cui bocca fuoriesce un getto d'acqua simulato; base rettangolare in marmo grigio venato.

Francia, XIX secolo, cm. 40x24x18

€ 800-1.200



260



261





262. Modello

di una carrozza in metallo dorato e finemente cesellato, decorato da smalti rossi e policromi raffiguranti scene galanti. Custodita entro teca in plexiglas.

Vienna, XIX secolo, cm. 24x29x11

€ 3.500-5.500



264

263. Coppia di appliques

in bronzo dorato a tre bracci ciascuna emergenti da un cespo fogliato.

XIX secolo, cm. 32x28

€ 500-800

264. Mobile secretaire

in piuma di mogano. Fronte delimitato da due lesene a colonnina tortile, qualificato da quattro cassetti separati da una calatoia centrale, celante all'interno una portina sottesa a un cassetto con quattro tiretti laterali e vani portacarte; tablette estraibile sottostante ad uso scrittoio. Il mobile è concluso nella parte superiore da un'alzata con cimasa intagliata a volute qualificata da uno sportello posto sopra un vano con cassetto.

XIX secolo, cm. 195x110x61

€ 800-1.200



265

265. Tavolino da appoggio

in mogano con piano ovale. Fascia sottostante il piano guarnita di un cassetto e due portine celanti vano, in parte dipinta a motivi fogliati e floreali; gambe sagomate riunite da traverse.

Inghilterra, XIX secolo, cm. 75x66,5x44,5

€ 150-250

266. Acquatinta

con acquarellatura d'epoca raffigurante una Veduta di Greenwich Park a Londra; vetro églomisé. Circa 1815, cm. 63x83.

Pubblicata da T.de l'Argile, Ludgate Hill, London, 1815

€ 700-1.000



267. Pittore inglese degli inizi del XIX secolo

Madre e figlio

olio su tela, cm. 76x63

€ 3.000-4.000



268. Wilhelm Wider (attr.)
Stepenitz 1818 - Berlino 1884

Interno familiare

acquarello su carta, cm. 43x43
€ 200-300



269. Pittore russo del XIX secolo

Ritratto virile

olio su tela, cm. 66x49; bella cornice romana in legno ebanizzato e dorato
€ 600-1.000



270. Pittore del XVIII secolo

Natura morta di fiori

coppia di oli su tavoletta a sesto ovale, cm. 20x16; cornici
coeve in legno dorato e intagliato

€ 2.000-3.000



271. Pittore spagnolo del XVII secolo
Natura morta con frutta e bottiglie su un tavolo
olio su tela, cm. 64,5x110,5
€ 4.000-7.000





272. Scultura
in pietra raffigurante il busto di Narciso, cm. 70x52
€ 300-500



273. Coppia di vasi ornamentali

in metallo patinato e dorato. Corpo ovoidale con prese a testa di ariete che trattiene una ghirlanda floreale; piede circolare su base quadrata in marmo verde, h. cm. 47

€ 250-350



274. Coppia di vasi ornamentali
biansati in travertino rosato. Corpo parzialmente ovoidale; due anse stilizzate; piede circolare su base quadrata, h. cm. 49
€ 800-1.200



275. Piano
di forma rettangolare in marmo nero intarsiato in marmi policromi a raffigurare una composizione di corolle sparse, cm. 88x58
€ 300-500



276. Formella

intarsiata in marmi policromi e madreperla disposti a raffigurare una veduta di Firenze da Piazzale Michelangelo, cm. 31x20

€ 500-800



277. Antonio Puccinelli (attr.)
Castelfranco di Sotto 1822 - Firenze 1897
Villa fiorentina
olio su tela, cm. 45x68,5
€ 300-500

278. Pittore francese del XIX secolo

La preghiera

olio su tela, cm. 95x79

Firma in basso a destra: Bonnet

€ 500-800





279. Pittore del XIX secolo

Ritratto di cavaliere di Santo Stefano

olio su tela, cm. 102x77

€ 600-900

280. Pittore della fine del XIX secolo

La stazione di posta

olio su tela, cm. 66x96

€ 400-700

281. Vincenzo De Simone

attivo nel XIX secolo

Veliero in navigazione

gouache, il foglio cm. 43x66

Firma in basso a sinistra: De Simone

€ 300-500

282. Pittore del XIX secolo

La battaglia del Gianicolo

tempera su carta, cm. 90x154 (difetti alla carta)

€ 2.000-3.000







283



284



285

283. Vincenzo Giovannini

Todi 1816 - Roma 1903

Veduta di Castel Sant'Angelo dal Tevere con lo sfondo di San Pietro

gouache a sesto ovale, cm. 20x28

Firma in basso al centro: Giovannini

€ 500-800

284. Pittore del XIX secolo

Veduta del Colosseo

olio su tela, cm. 40x53

€ 200-300

285. Gruppo

in bronzo patinato raffigurante un soldato romano che conduce una biga. La scultura poggia su una base rettangolare in marmo nero intarsiata ad ottagoni di marmi policromi e pietre dure.

Roma, XIX secolo, cm. 21x36x19

€ 500-800



286. Scultura

in terracotta patinata a bronzo raffigurante il busto di Napoleone con il capo laureato.
Manifattura di Signa, timbro con numerale 634 P, cm. 58x29x24 (restauro alla corona di alloro)
€ 700-1.000



287. Scultura
in marmo bianco raffigurante il busto di Napoleone sorretto da un'aquila
dalle ali spiegate, h. cm. 62
€ 1.200-1.800



288. Scultura

in terracotta patinata raffigurante Mosè, dall'originale di Michelangelo in San Pietro in Vincoli a Roma.
Roma, XIX secolo, cm. 53x20x21

€ 600-1.000



289. Piano
rettangolare placcato in serpentino verde, porfido e
diaspro; base in ferro battuto, il piano cm. 3,5x164x63,
complessivamente cm. 53,3x164x63
€ 500-700



290. Pittore neoclassico romano

Ritratto di uomo clamidato con fascio littorio

olio su tela, cm. 87x66

€ 3.500-5.500



291. Coppia di sculture
in legno patinato a bronzo, ciascuna raffigurante una chimera seduta.
Circa 1820, cm. 48x54
€ 600-900



292. Alzata
a coppa in cristallo finemente inciso a grappoli d'uva e tralci di vite; piede quadrato, h. cm. 36
€ 150-250



293. Vaso
a bottiglia in ceramica argentata, h. cm. 69
€ 150-250



294. Grande piatto murale

in rame argentato a superficie liscia: il cavetto qualificato da uno stemma nobiliare inciso.
XVII secolo, d. cm. 55

€ 1.500-2.500



295. Cofanetto

di forma parallelepipedica in giada con cerniere in argento; base a volute in legno.
Cina, il cofanetto cm. 8x20x14

€ 600-1.000



296. Conchiglia

in madreperla montata in argento inciso a volute fogliate.
Manifattura orientale, XIX secolo, cm. 10x18x14 (lieve difetto alla montatura)
€ 150-250



297. Bottiglia
in vetro inciso a motivi floreali; corpo sfaccettato;
montatura in argento, h. cm. 26
€ 50-100



298. Versatoio
con corpo in vetro spesso a costolature elicoidali;
montatura in argento sbalzato e cesellato a volute
e motivi fogliati.
Francia, fine del XIX secolo, h. cm. 30
€ 400-600



299. Vaso portafiori

in argento sterling con tre recipienti dal profilo del bordo cesellato; piede circolare.
Birmingham, 1911, cm. 21x25, peso lordo gr. 490

€ 100-150

300. Coppia di vasi portafiori

in argento con sostegno cesellato a stelo ricurvo qualificato da due foglie; h. cm. 21, peso complessivo gr. 396

€ 150-250

301. Coppia di vasetti

a corolla in vetro inciso a motivi floreali; montatura in argento traforato, h. cm. 14, peso dell'argento gr. 74

€ 100-200



302. Dodici segnaposto

in argento in forma di una cetra, peso complessivo gr. 126

€ 100-150

303. Tagliasigari

in argento sterling.

Bulgari, peso gr. 61; completo di scatola originale

€ 80-120

304. Importante calamaio

in argento. Base rettangolare placcata in lapislazzuli, qualificata da due contenitori globulari all'uopo sbalzati a baccelli, sormontati dalla figura di un elefante quale presa del coperchio incernierato e sorretti dalle figure di tre nereidi alate. Sul lato anteriore della base, montata parimenti in argento, campeggia uno stemma nobiliare con il motto VIRTUS NOBILITAT; su ciascuno dei lati corti è presente un'iscrizione commemorativa incisa.

Mario Buccellati, punzone del fascio littorio, cm. 19x50x32

€ 4.000-7.000







304 - part.



305. Vaso

a bulbo in argento sterling sbalzato a corpose baccellature in parte a bulino; lungo collo costolato con profilo ondulato; due prese in forma di un putto a tuttotondo con grappoli d'uva; piede circolare. Buccellati, h. cm. 40, peso gr. 1.707

€ 1.500-2.500



306

306. Caraffa

con piatto in argento sterling finemente sbalzato e cesellato a medaglioni con profili femminili su fondo bulinato; corpo globulare schiacciato percorso da costolature; presa in forma di una figura femminile a tuttotondo che trattiene una ghirlanda di fiori. Buccellati, la caraffa h. cm. 43, il piatto d. cm. 30, peso complessivo gr. 2.275

€ 2.000-3.000

307. Oliera

con fusto in argento completa di saliera e pepiera; presa centrale sagomata; due recipienti in vetro spesso completi di tappo, h. cm. 23 peso dell'argento gr. 340 (difetti allo stelo della presa)

€ 150-200



308. Scatola

in argento di forma rettangolare lavorata a cestino, cm. 3,5x17x12, peso gr. 209

€ 100-150



309. Yad

in argento in parte lavorato a filigrana.

Mosca, 1873. l. cm. 28, peso gr. 90

€ 200-300



310. Servizio da tè e caffè

in argento a superficie liscia di forma ottagonale; manici lignei. Si compone di teiera, caffettiera, lattiera e zuccheriera con coperchio. Alessandria, Ricci, peso lordo complessivo gr. 2.053 (ammaccature)

€ 600-800



311. Servizio da tè e caffè "égoïste"

composto da teiera, caffettiera e lattiera in argento a superficie liscia; corpo piriforme; ansa lignea. Milano, Miracoli, peso lordo complessivo gr. 813, UNITO a caraffa in argento di manifattura tedesca con manico ligneo, h. cm. 21, peso lordo gr. 675

€ 400-600



312. Servizio da tè e caffè

in argento, composto da teiera, caffettiera, lattiera e zuccheriera con coperchio. Corpo a sezione ottagonale; manici lignei, la caffettiera h. cm. 22, peso lordo complessivo gr. 2.375 (difetti e rotture)

€ 400-600

313. Teiera e caffettiera

in argento con bordi cesellati a palmette ricorrenti; beccuccio con finale a testa di rapace; ansa lignea con attacco superiore al corpo a testa di caprone, quello inferiore a testina muliebre.

Milano, Miracoli, h. cm. 28, h. cm. 33, peso lordo complessivo gr. 1.755 (ammaccature)

€ 400-600



314. Caffettiera

a doppio bulbo in argento inciso a motivi fogliati; coperchio incernierato.
XIX secolo, h. cm. 27, peso gr. 911
€ 600-800

315. Scultura

in argento sterling raffigurante la cosiddetta Fontana del Facchino a Roma, h. cm. 13, peso gr. 336
€ 150-250

316. Scultura

in argento raffigurante un crostaceo; coda snodabile, l. cm. 22, peso gr. 124
€ 250-350



315



316



318

317. Bowl

in argento sterling sbalzata a valva di conchiglia.
Milano, Carlo Mozzoni, cm. 6x13x13, peso gr. 188
M.O.

318. Due conchiglie

rispettivamente di nautilus e di murex ramosus, montate in argento a raffigurare
la prima un gallo e la seconda un cigno, h. cm. 28, cm. 18x22
€ 700-1.000



319. Alzata

in argento con recipiente sbalzato a valva di conchiglia qualificata da una presa cesellata a figura di drago; stelo in forma di un unicorno; piede circolare.

Germania, inizi del XIX secolo, h. cm. 21, peso gr. 347

€ 500-800





320. Zuppiera con coperchio e vassoio

in argento finemente sbalzata a corpose volute rese in forte rilievo; presa del coperchio raffigurante Nettuno che cavalca un delfino, resi a tuttotondo.

Roma, G. Masenza, la zuppiera d. cm. 20, il vassoio d. cm. 32, peso complessivo gr. 2.373

€ 1.000-1.500



321. Centrotavola

di forma ovale con cornice in argento sbalzato a motivi floreali alternati a volute fogliate;
piano di specchio molato, cm. 61x48

€ 500-800



322. Cornice

rettangolare rivestita in argento, qualificata da una cimasa vasiforme affiancata da sue figure alate che giocano con un cane; serti fioriti scendono fino alla metà dei lati lunghi; piedi ferini. Roma, XIX secolo, cm. 39x26

€ 800-1.200



323. Coppia di candelabri

a doppio uso in argento a tre luci. Stelo rastremato verso l'alto che sostiene due bobèches vasiformi poggianti su due bracci di elegante linea mossà; la terza è dissimulata in un vaso biansato con prese a testa di cigno; piede circolare. Genova, punzoni in uso dal 1825, h. cm. 42, peso complessivo gr. 1.402

€ 1.200-1.800



324. Coppia di cestini

di forma rettangolare in argento a filigrana decorata a corolle floreali e minuti ornati vegetali; ansa mobile.
Austria-Ungheria, XIX secolo, cm. 10x24x16 (ansa esclusa), peso complessivo gr. 644

€ 800-1.200





325. Coppia di piatti

in argento con larga tesa riccamente sbalzata a frutti e volatili; il cavetto reca una composizione di frutta incisa.
Profilo del bordo ondulato.

Germania, XVII secolo, d. cm. 32, peso complessivo gr. 701

€ 2.000-3.000



326

326. Quattro cuscini
Kilim, cm. 37x43, cm. 44x44
€ 120-180

327. Quattro cuscini
Kilim, cm. 37x43, cm. 44x44
€ 120-180



327

BOLLI&ROMITI

CASA D'ASTE IN ROMA

Bolli&Romiti srl
Palazzo Cenci - Via Beatrice Cenci 9-9/A - 00186 Roma
Tel. +39063200252 - Fax +390687670147- Cell. +39336546047
Email offerte@bolliromiti.it

Compilare la presente scheda ed inviarla a Bolli&Romiti
via fax: **+390687670147**
oppure via email all'indirizzo di posta elettronica:
offerte@bolliromiti.it

MODULO OFFERTE (Offerta ritenuta valida se pervenuta almeno 2 ore prima dell'inizio della vendita)

NOME _____

INDIRIZZO _____

CITTÀ _____

C.A.P. _____

TELEFONO _____

E-MAIL _____

CODICE FISCALE / P.IVA _____

C.I. _____

E' necessario allegare copia del documento d'identità.

Con il presente modulo mi impegno ad acquistare i lotti fino all'importo massimo da me indicato oltre i diritti d'asta. Ogni offerta sarà eseguita sulla base delle condizioni di acquisto stampate sul presente catalogo che dichiaro di aver letto ed accettato. Nessun tipo di responsabilità potrà essere attribuita a Bolli&Romiti per offerte inavvertitamente non eseguite o per errori relativi all'esecuzioni delle stesse.

LOTTO	DESCRIZIONE	OFFERTA SCRITTA (escluso diritti d'asta)	OFFERTA TELEFONICA (recapito)
		€	
		€	
		€	
		€	
		€	
		€	
		€	
		€	
		€	
		€	

Data _____

Firma _____

Le telefonate verranno effettuate nei limiti della disponibilità delle linee e potranno essere registrate: i potenziali acquirenti collegati telefonicamente acconsentono alla registrazione delle loro conversazioni. **L'offerta telefonica potrà essere richiesta per i beni con stima pari o superiore a € 300,00.** A parità di offerta sarà prevalente quella ricevuta in sala o quella pervenuta per prima. Non si accettano offerte inferiori al prezzo minimo di stima pubblicato in catalogo. **Al prezzo di aggiudicazione andranno aggiunti i diritti d'asta pari al 25% comprensivi d'iva.**

Data _____

Firma _____

Condizioni di acquisto

1) **Bolli&Romiti** casa d'aste in Roma agisce quale mandataria con rappresentanza in nome proprio e per conto del venditore, ai sensi e per gli effetti dell'art. 1704 cod. civ., per la vendita dei beni indicati nell'allegato prospetto (di seguito "lotto"). Poiché la vendita deve considerarsi avvenuta tra il venditore e l'acquirente, **Bolli&Romiti** non assume alcuna responsabilità nei confronti dell'aggiudicatario, del venditore, o di qualsiasi altro terzo in genere, all'infuori di quelle derivanti dalla propria qualità di mandataria. Ogni responsabilità ex artt. 1476 ss. cod. civ. continua a gravare in capo ai venditori delle opere. Le vendite si effettuano al maggior offerente e si intendono per "contanti".

Il colpo di martello del banditore, nella sua funzione di direttore della vendita, determina la conclusione del contratto di vendita tra il venditore e l'acquirente.

2) I lotti posti in vendita sono da considerarsi come beni usati forniti come pezzi d'antiquariato e perciò non possono essere ritenuti come "prodotto" secondo la definizione di cui all'art. 3 lett. e) del Codice del consumo (D.Lgs. 6.09.2005 n. 206). La selezione e la scelta dei beni da esitare in asta è esclusiva facoltà di **Bolli&Romiti**; sarà sua discrezione inserire tali beni nella vendita più consona alla natura del lotto.

3) Ogni asta è preceduta da un'esposizione, per permettere al pubblico di esaminare e verificare attentamente ciascun lotto in vendita, allo scopo di appurarne tutte le qualità, come l'autenticità, lo stato di conservazione, il materiale, la provenienza e l'attinenza con quanto riportato in catalogo. Gli oggetti posti in asta sono venduti nel loro stato di fatto; gli esperti di **Bolli&Romiti** saranno lieti di fornire su richiesta un'opinione verbale o scritta circa il loro stato di conservazione, supportata, ove necessario, dall'invio di materiale fotografico o digitale. Tale parere, o condition report, non riveste carattere di totale completezza e potrebbe non segnalare difetti o restauri: esso non sostituisce l'esame diretto da parte dell'eventuale acquirente poiché rappresenta solo ed esclusivamente il parere soggettivo dei nostri esperti. Anche le descrizioni riportate in catalogo sono UNICAMENTE frutto della loro opinione, e sarà cura dell'acquirente verificare l'esatta corrispondenza fra il bene posto in asta e la relativa descrizione in catalogo. Nessun reclamo sarà possibile relativamente ai restauri, ai difetti e agli errori incorsi nella redazione del catalogo. Per quanto concerne gli oggetti meccanici ed elettrici (pendole, cappuccine, orologi da polso, lampade, automat, ecc.), **Bolli&Romiti** li considera per il loro aspetto puramente decorativo; pertanto non garantisce il loro funzionamento e suggerisce la verifica del sistema meccanico o elettrico da parte di un professionista.

4) I lotti posti in asta sono venduti nello stato in cui sono giunti presso **Bolli&Romiti** e in tale stato vengono presentati in esposizione, con ogni relativo difetto ed imperfezione quali rotture, restauri, mancanze o sostituzioni. Tali caratteristiche, anche se non specificate sul catalogo, non possono essere considerate determinanti alla contestazione della vendita. I beni di antiquariato per loro stessa natura possono essere stati oggetto di restauri o sottoposti a modifiche diverse: interventi di tale tipo non possono mai essere considerati vizi occulti o contraffazione di un lotto.

5) Le descrizioni o illustrazioni dei lotti contenute nei cataloghi, nelle brochures ed in qualsiasi altro materiale illustrativo hanno carattere meramente

indicativo e riflettono un'opinione, pertanto possono essere modificate prima che il lotto sia messo in asta. **Bolli&Romiti** non sarà quindi responsabile di errori ed omissioni per quanto scritto, ne' potrà essere ipotizzata la contraffazione, in quanto non viene fornita alcuna garanzia implicita o esplicita relativamente ai lotti in vendita. Le illustrazioni pubblicate in catalogo o in altro materiale illustrativo servono esclusivamente ad identificare il lotto e non possono in nessun caso essere considerate come fedeli rappresentazioni dello stato di conservazione dell'oggetto.

6) Le opere dei secoli XX e XXI (arte moderna e contemporanea) sono, solitamente, accompagnati dalle documentazioni degli organi (fondazioni, archivi, gallerie, ecc.) autorizzati ad esprimersi in merito alla loro autenticità, regolarmente pubblicate nella relativa scheda in catalogo. Nessun diverso certificato, perizia od opinione, richiesti o presentati a vendita avvenuta, potrà essere fatto valere quale motivo di contestazione dell'autenticità di tali opere.

7) Tutte le informazioni fornite sui punzoni dei metalli, sulla caratura ed il peso dell'oro, dei diamanti e delle pietre di colore sono da considerarsi puramente indicative e approssimative; **Bolli&Romiti** non potrà essere ritenuta responsabile per eventuali errori contenuti nelle suddette informazioni e per le falsificazioni ad arte degli oggetti preziosi. **Bolli&Romiti** non garantisce i certificati eventualmente acclusi ai preziosi eseguiti da laboratori gemmologici indipendenti, anche se riferimenti ai risultati di tali esami potranno essere citati a titolo informativo per gli acquirenti.

8) Per quanto riguarda i libri, non si accettano contestazioni relative a danni alla legatura, macchie, fori di tarlo, carte o tavole rifilate e ogni altro difetto che non leda la completezza del testo e-o dell'apparato illustrativo; ne' per mancanza di indici di tavole, fogli bianchi, inserzioni, supplementi e appendici successivi alla pubblicazione dell'opera.

9) Ogni contestazione, da decidere innanzitutto in sede scientifica fra un consulente di **Bolli&Romiti** ed un esperto di pari qualifica designato dal cliente, dovrà essere fatta valere in forma scritta a mezzo di raccomandata a-r entro quindici giorni dall'aggiudicazione. Decorso tale termine cessa ogni responsabilità di **Bolli&Romiti**. Un reclamo riconosciuto valido porta al semplice rimborso della somma effettivamente pagata, a fronte della restituzione dell'opera, esclusa ogni altra pretesa. In caso di contestazioni fondate ed accettate da **Bolli&Romiti** relativamente ad oggetti falsificati ad arte, purché la relativa comunicazione scritta pervenga alla stessa entro tre mesi dalla scoperta del vizio e comunque non più tardi di cinque anni dalla data della vendita, e sempre che l'acquirente sia in grado di riconsegnare il lotto libero da rivendicazioni o da ogni pretesa da parte di terzi ed il lotto sia nelle stesse condizioni in cui si trovava alla data della vendita, **Bolli&Romiti** potrà, a sua discrezione, annullare la vendita e rivelare all'aggiudicatario che lo richieda il nome del venditore, dandone preventiva comunicazione a quest'ultimo. In parziale deroga di quanto sopra, **Bolli&Romiti** non effettuerà il rimborso all'acquirente qualora la descrizione del lotto nel catalogo fosse conforme all'opinione generalmente accettata da studiosi ed esperti alla data della vendita o indicasse come controversa l'autenticità o l'attribuzione del lotto, nonché se alla data della pubblicazione del lotto la contraffazione potesse essere accertata soltanto svolgendo analisi difficilmente praticabili, o il cui costo fosse irragionevole, o che avrebbero potuto danneggiare e comunque comportare una diminuzione di valore del lotto.

10) Il banditore può accettare commissioni di acquisto delle opere a prezzi determinati, su preciso mandato, nonché fare offerte per conto terzi. Durante l'asta è possibile che vengano fatte offerte telefoniche, le quali sono accettate a insindacabile giudizio della casa d'aste e trasmesse al banditore a rischio dell'offerente. Tali collegamenti telefonici sono forniti da **Bolli&Romiti** a titolo gratuito e potranno essere registrati: i potenziali acquirenti collegati al telefono dovranno prenderne atto. Nessun reclamo o contestazione sarà accettato in merito ad offerte scritte, telefoniche o ricevute live, inavvertitamente non registrate o per errori relativi alle esecuzioni delle stesse.

11) Gli oggetti sono aggiudicati dal banditore; in caso di contestazione su di un'aggiudicazione, l'oggetto disputato viene rimesso all'incanto nella seduta stessa, sulla base dell'ultima offerta raccolta. Lo stesso può inoltre, a sua assoluta discrezione ed in qualsiasi momento dell'asta: ritirare un lotto, fare offerte consecutive o in risposta ad altre offerte nell'interesse del venditore, fino al raggiungimento del prezzo di riserva, nonché adottare qualsiasi provvedimento che ritenga adatto alle circostanze, come abbinare o separare i lotti o eventualmente variare l'ordine della vendita.

12) Prima dell'ingresso in sala i clienti che intendono concorrere all'aggiudicazione di qualsiasi lotto, dovranno richiedere il cartoncino con il numero di partecipazione, che verrà consegnato dal personale della casa d'asta previa comunicazione da parte dell'interessato delle proprie generalità ed indirizzo, con esibizione e copia del documento di identità; potranno inoltre essere richieste allo stesso referenze bancarie od equivalenti garanzie per il pagamento del prezzo di aggiudicazione e dei diritti d'asta. Al momento dell'aggiudicazione, chi non avesse già provveduto, dovrà comunque comunicare alla mandataria le proprie generalità ed indirizzo.

Bolli&Romiti si riserva il diritto di negare a chiunque, a propria discrezione, l'ingresso nei propri locali e la partecipazione all'asta, nonché di rifiutare le offerte di acquirenti non conosciuti o non graditi, a meno che venga lasciato un deposito ad intera copertura del prezzo dei lotti desiderati o fornita altra adeguata garanzia. In seguito a mancato o ritardato pagamento da parte di un acquirente, **Bolli&Romiti** non si assume alcuna responsabilità e nulla potrà essere da essa preteso da parte del venditore; potrà altresì rifiutare qualsiasi offerta fatta da quello stesso acquirente inadempiente o da un suo rappresentante nel corso di successive aste.

13) Al prezzo di aggiudicazione sono da aggiungere i diritti di asta pari al 25%, comprensivi dell'IVA prevista dalla normativa vigente. Qualunque ulteriore onere o tributo relativo all'acquisto sarà comunque a carico dell'aggiudicatario.

14) L'acquirente potrà versare un acconto all'atto dell'aggiudicazione e completare il pagamento entro tre giorni lavorativi, prima di ritirare la merce a sua cura, rischio e spesa; il ritiro dovrà essere effettuato comunque entro e non oltre dieci giorni lavorativi dalla fine della vendita. In caso di mancato pagamento, in tutto o in parte, dell'ammontare totale dovuto dall'aggiudicatario entro tale termine, **Bolli&Romiti** avrà diritto, a propria discrezione, di: a) restituire il bene al venditore, esigendo a titolo di penale da parte del mancato acquirente il pagamento delle commissioni perdute; b) agire in via giudiziale per ottenere l'esecuzione coattiva dell'obbligo d'acquisto; c) vendere il lotto tramite trattativa privata o in aste successive per conto ed a spese dell'aggiudicatario, ai sensi dell'art. 1515 cod.civ., salvo in ogni caso il

diritto al risarcimento dei danni.

Decorso il termine di cui sopra, **Bolli&Romiti** sarà comunque esonerata da ogni responsabilità nei confronti dell'aggiudicatario in relazione all'eventuale deterioramento o deperimento degli oggetti ed avrà diritto di farsi pagare per ogni singolo lotto i diritti di custodia oltre a eventuali rimborsi di spese per trasporto al magazzino, come da tariffario a disposizione dei richiedenti. Qualunque rischio per perdita o danni al bene aggiudicato si trasferirà all'acquirente dal momento dell'aggiudicazione. L'acquirente potrà ottenere la consegna dei beni acquistati solamente previa corresponsione alla casa d'aste del prezzo e di ogni altra commissione, costo o rimborso inerente.

15) Per gli oggetti sottoposti alla notifica da parte dello Stato ai sensi del D.Lgs. 22.01.2004 n. 42 (c.d. Codice dei Beni Culturali) e ss.mm., gli acquirenti sono tenuti all'osservanza di tutte le disposizioni legislative vigenti in materia.

L'aggiudicatario, in caso di esercizio del diritto di prelazione da parte dello Stato, non potrà pretendere dalla casa d'aste o dal venditore alcun rimborso di eventuali interessi sul prezzo e sulle commissioni d'asta già corrisposte.

L'esportazione di oggetti da parte degli acquirenti residenti o non residenti in Italia è regolata dalla suddetta normativa, nonché dalle leggi doganali, valutarie e tributarie in vigore. Pertanto, l'esportazione di oggetti la cui datazione risale ad oltre cinquant'anni è sempre subordinata alla licenza di libera circolazione rilasciata dalla competente Autorità. **Bolli&Romiti** non assume alcuna responsabilità nei confronti dell'acquirente in ordine ad eventuali restrizioni all'esportazione dei lotti aggiudicati, né in ordine ad eventuali licenze o attestati che lo stesso debba ottenere in base alla legislazione italiana.

16) Con riferimento all'esportazione degli oggetti acquistati, saremo lieti di supportare gli acquirenti nelle attività relative alla spedizione e all'ottenimento della documentazione necessaria, mettendo a disposizione dei nostri clienti i contatti dei nostri partner logistici.

17) Per ogni lotto contenente materiali appartenenti a specie protette come, ad esempio, corallo, avorio, tartaruga, cocodrillo, ossi di balena, corni di rinoceronte, etc., è necessaria una licenza di esportazione CITES rilasciata dal Ministero dell'Ambiente e della Tutela del Territorio. Si invitano i potenziali acquirenti ad informarsi presso il Paese di destinazione sulle leggi che regolano tali importazioni.

18) Il diritto di seguito verrà posto a carico del venditore ai sensi dell'art. 152 della L. 22.04.1941 n. 633, come sostituito dall'art. 10 del D.Lgs. 13.02.2006 n. 118.

19) I valori di stima indicati nel catalogo sono espressi in euro e costituiscono una mera indicazione. Tali valori possono essere uguali, superiori o inferiori ai prezzi di riserva dei lotti concordati con i venditori.

20) Le presenti Condizioni di Acquisto, regolate dalla legge italiana, sono accettate tacitamente da tutti i soggetti partecipanti alla procedura di vendita all'asta e restano a disposizione di chiunque ne faccia richiesta. Per qualsiasi controversia relativa all'attività di vendita all'asta presso **Bolli&Romiti** è stabilita la competenza esclusiva del foro di Roma.

21) Ai sensi dell'art. 13 D.Lgs. 196-2003 (Codice in materia di protezione dei dati personali), **Bolli&Romiti**, nella sua qualità di titolare del trattamento, informa che i dati forniti verranno

utilizzati, con mezzi cartacei ed elettronici, per poter dare piena ed integrale esecuzione ai contratti di compravendita stipulati dalla stessa società, nonché per il perseguimento di ogni altro servizio inerente l'oggetto sociale della **Bolli&Romiti** srl. Il conferimento dei dati è facoltativo, ma si rende strettamente necessario per l'esecuzione dei contratti conclusi.

La registrazione alle aste consente alla mandataria di inviare i cataloghi delle aste successive ed altro materiale informativo relativo all'attività della stessa.

22) Qualsiasi comunicazione inerente alla vendita dovrà essere effettuata mediante lettera raccomandata A.R. indirizzata a:

Bolli&Romiti srl
Sede legale:
Via Beatrice Cenci 9-9A
00186 Roma

Informazioni per gli acquirenti

Con la partecipazione in asta si intendono accettate tutte le condizioni di vendita di seguito riportate. Si raccomanda di leggerle con attenzione.

Esposizione

Ogni asta è preceduta da un'esposizione, per permettere al pubblico di esaminare e verificare attentamente ciascun lotto in vendita, allo scopo di appurare tutte le qualità, come l'autenticità, lo stato di conservazione, il materiale, la provenienza e l'attinenza con quanto riportato in catalogo.

Integrità e conservazione

Gli oggetti posti in asta sono venduti nel loro stato di fatto; gli esperti di **Bolli&Romiti** saranno lieti di fornire su richiesta un'opinione verbale o scritta circa il loro stato di conservazione, supportata, ove necessario, dall'invio di materiale fotografico o digitale. Tale parere, o condition report, non riveste carattere di totale completezza e potrebbe non segnalare difetti o restauri: esso non sostituisce l'esame diretto da parte dell'eventuale acquirente poiché rappresenta solo ed esclusivamente il parere soggettivo dei nostri esperti. Anche le descrizioni riportate in catalogo sono UNICAMENTE frutto della loro opinione, e sarà cura dell'acquirente verificare l'esatta corrispondenza fra il bene posto in asta e la relativa descrizione in catalogo. Nessun reclamo sarà possibile relativamente ai restauri, ai difetti e agli errori incorsi nella redazione del catalogo.

Per quanto concerne gli oggetti meccanici ed elettrici (pendole, cappuccine, orologi da polso, lampade, automat, ecc.), **Bolli&Romiti** li considera per il loro aspetto puramente decorativo; pertanto non garantisce il loro funzionamento e suggerisce la verifica del sistema meccanico o elettrico da parte di un professionista.

Catalogo

Tutti i beni in asta sono descritti nel relativo catalogo, prodotto sia in formato cartaceo sia in formato digitale consultabile sul sito internet di **Bolli&Romiti**, per la maggior parte completi di relativa fotografia.

Descrizione

Fornisce le informazioni generali sul bene e costituisce una mera opinione dei nostri esperti.

Stime

Consistono nella valutazione che i nostri esperti attribuiscono a ciascun lotto.

Partenza d'asta

Rappresenta la cifra con cui si dà inizio all'asta, generalmente coincidente con il prezzo di riserva, ovvero con il prezzo minimo stabilito confidenzialmente fra **Bolli&Romiti** e il venditore. Per i beni posti in vendita al miglior offerente (M.O.), la partenza d'asta sarà pari a € 50,00; per tutti gli altri, i rilanci sono effettuati nell'ordine del 10% e comunque variabili sempre a discrezione del banditore.

Partecipazione all'asta

Presenza in sala: prima di intervenire in asta, i potenziali acquirenti dovranno fornire i propri dati anagrafici, codice fiscale e referenze bancarie; effettuate queste operazioni, verrà loro attribuito un numero di partecipazione valido per tutta la durata dell'asta. Qualora il potenziale acquirente volesse partecipare per conto e in nome di terzi, deve informare la direzione di **Bolli&Romiti** prima dell'inizio della vendita; in caso contrario i beni acquistati saranno fatturati al nome e all'indirizzo rilasciato al momento dell'assegnazione del numero di partecipazione e non potranno essere trasferiti ad altri nomi o indirizzi.

Offerta scritta o telefonica: se non fosse possibile partecipare personalmente all'asta, i potenziali acquirenti hanno la facoltà di lasciare un'offerta scritta o telefonica compilando il relativo modulo di offerta, pubblicato sul catalogo cartaceo, sul sito internet o reperibile in sede, da inviare via fax al numero 06.87670147 o via email all'indirizzo info@bolliromiti.it. Per quanto riguarda le offerte scritte, la cifra indicata nel modulo di offerta rappresenta quella massima: ciò vuol dire che il lotto potrà essere aggiudicato all'offerente anche al di sotto di tale somma, ma che di fronte ad un'offerta superiore verrà aggiudicato ad altro concorrente. A parità di offerta sarà prevalente quella ricevuta in sala o quella pervenuta per prima. Non si accettano offerte inferiori al prezzo minimo di stima pubblicato in catalogo. Riguardo l'offerta telefonica, si avverte che essa potrà essere richiesta per i beni con stima pari o superiore ad € 300,00; in tal caso una nostra incaricata provvederà ad effettuare il collegamento telefonico per consentire l'ingresso in gara per il bene di interesse. Le telefonate verranno effettuate nei limiti della disponibilità delle linee e potranno essere registrate: i potenziali acquirenti collegati telefonicamente acconsentono alla registrazione delle loro conversazioni.

Offerta Live: registrandosi sul nostro sito internet è possibile partecipare all'asta in diretta tramite web, seguendo tutte le istruzioni indicate. Le offerte scritte, le offerte telefoniche e le offerte live rappresentano un servizio offerto a titolo gratuito; nessun tipo di responsabilità potrà perciò essere attribuita a **Bolli&Romiti** per offerte inavvertitamente non eseguite o per errori relativi all'esecuzione delle stesse. Ogni offerta sarà comunque ritenuta valida solo se pervenuta almeno due ore prima dell'inizio della vendita.

Aggiudicazione

Con la battuta del martello il bene si intende aggiudicato: in quel momento il compratore si assume la piena responsabilità del lotto. Oltre al prezzo di aggiudicazione, il compratore dovrà aggiungere i diritti d'asta del 25% comprensivi di IVA come da normativa vigente.

Pagamenti

Al prezzo di aggiudicazione sono da aggiungere i diritti di asta pari al 25%, comprensivi dell'IVA prevista dalla normativa vigente. Il pagamento dei beni aggiudicati dovrà essere effettuato immediatamente dopo il termine dell'asta, tramite:

• contanti fino ad € 1.000,00

· carta di credito e-o bancomat (circuiti Mastercard, Visa e Amex)
· assegno bancario o circolare (soggetto a preventiva verifica con l'istituto di emissione) intestato a: **Bolli&Romiti srl**

· bonifico bancario – con causale indicante numero/i di lotto – presso: Deutsche Bank, filiale di Largo di Torre Argentina 4, 00186 Roma, IBAN: IT89V031040320200000400024 bic/swift: DEUTITM1582

Per il pagamento con assegno bancario, si avverte che la consegna dei beni verrà effettuata dopo l'incasso del titolo. **Bolli&Romiti** ha possibilità, previo accordo con il venditore, di offrire agli acquirenti che ritenga affidabili la facoltà di pagare i beni acquistati a cadenze dilazionate: la loro consegna non verrà comunque effettuata fino al completo incasso della somma dovuta; i potenziali acquirenti che intendano usufruire di tale tipo di pagamento devono prendere contatto preventivamente con la direzione.

Ritiro

I beni acquistati devono essere ritirati entro sette giorni lavorativi, previa presentazione da parte dell'acquirente di un documento d'identità; qualora il ritiro dei lotti già pagati fosse effettuato da una terza persona, occorre che questa sia munita di delega scritta rilasciata dall'acquirente e di una fotocopia del documento di identità di quest'ultimo. Dietro espressa richiesta, il personale di **Bolli&Romiti** potrà occuparsi dell'imballaggio e del trasporto dei lotti acquistati a spese e rischio dell'aggiudicatario, il quale dovrà sollevare **Bolli&Romiti** da ogni responsabilità in merito. Trascorso il termine di dieci giorni lavorativi, **Bolli&Romiti** non sarà più responsabile della custodia dei beni acquistati e del loro eventuale deterioramento o deperimento, trattenendoli a rischio e cura dell'acquirente, al quale verranno addebitati i costi di magazzinaggio di seguito elencati a titolo indicativo:

- mobili e sculture: € 15,00 al giorno+ IVA
- dipinti: € 10,00 al giorno +IVA
- oggetti: € 5,00 al giorno + IVA

A discrezione della direzione i beni potranno essere trasferiti, previa comunicazione al committente, presso i depositi di Itaca Transport, Via Rocca di Cave 31, Roma, che applicherà le medesime tariffe di magazzinaggio maggiorate delle spese di trasporto. Tali tariffe sono esposte e consultabili nella sede di **Bolli&Romiti**.

Spedizione dei lotti

Il personale della casa d'aste sarà lieto di occuparsi della spedizione dei lotti acquistati seguendo le indicazioni comunicate per iscritto dagli acquirenti e dopo che questi abbiano effettuato per intero il pagamento. La spedizione avverrà a rischio e spese dell'acquirente che dovrà manlevare per iscritto la casa d'aste da ogni responsabilità in merito. Il nostro personale è inoltre a disposizione per valutazioni e consigli relativi a tutti i metodi di spedizione e assicurazione dei lotti. Per ogni esigenza il reparto spedizioni è a disposizione dalle ore 10 alle ore 13 e dalle ore 14 alle ore 17,30 dal lunedì al venerdì.

Esportazione dei lotti acquistati

Il Dlgs n. 42 del 22 gennaio 2004 regola l'esportazione di Beni Culturali al di fuori del territorio della Repubblica italiana. Il Regolamento CEE n. 3911-92 del 9 dicembre 1992, come modificato dal Regolamento CEE n. 2469-96 del 16 dicembre 1996 e dal Regolamento CEE n. 974-01 del 14 maggio 2001, regola invece l'esportazione dei Beni Culturali al di fuori dell'Unione europea.

Per esportare fuori dall'Italia i Beni Culturali aventi più di 50 anni è necessaria la Licenza di Esportazione che l'acquirente è tenuto a procurarsi personalmente. La casa d'aste non risponde per quanto riguarda tali permessi, né può garantire il rilascio dei medesimi. Sempre la casa d'aste, su richiesta dell'acquirente, può provvedere all'espletamento delle pratiche relative alla concessione delle licenze di esportazione; i relativi costi sono a carico dell'acquirente. La mancata concessione delle suddette autorizzazioni non può giustificare l'annullamento dell'acquisto né il mancato pagamento.

In riferimento alle norme contenute nell'art. 8, 1° comma, lettera B, del DPR 633-72, si informano i gentili acquirenti che, nel caso in cui volessero trasportare il bene fuori dal territorio comunitario e ottenere il rimborso dell'Iva, è necessario rispettare le seguenti procedure:

- completare le pratiche doganali e il trasporto fuori dal territorio U.E. entro 3 mesi a partire dalla data di fatturazione.
 - far pervenire entro lo stesso termine la bolla doganale originale o documento equipollente direttamente alla casa d'aste.
- Il termine di 3 mesi, decorrenti dalla data di fatturazione, potrebbe essere sospeso per il tempo necessario ad ottenere il certificato di esportazione.

Informazioni per i venditori

Valutazione dei beni

I nostri esperti sono a disposizione per valutare gratuitamente singoli lotti o intere collezioni da inserire in asta. Una valutazione preliminare può essere effettuata su materiale fotografico corredato di tutte le informazioni riguardanti l'oggetto. Se necessario si effettuerà una valutazione a domicilio.

Prezzo di riserva

Successivamente, fra il venditore e **Bolli&Romiti** verrà concordato un prezzo di riserva, vale a dire la cifra minima sotto la quale il lotto non potrà essere venduto; questa è strettamente confidenziale, potrà essere inferiore, uguale o superiore alla stima riportata sul catalogo e sarà protetta in asta dal battitore mediante appositi rilanci. Qualora il prezzo di riserva non fosse raggiunto il lotto risulterà invenduto.

Mandato a vendere- diritti d'asta-diritti di seguito

Sul prezzo di aggiudicazione la casa d'aste tratterrà una provvigione del 17% quale diritto d'asta, comprensiva dell'IVA prevista dalla normativa vigente, dell'assicurazione, del marketing (illustrazioni in catalogo comprese), dell'inserimento nel sito internet e della tassa di registro. Sarà a carico del venditore il costo del trasporto dei beni sia per la vendita sia per l'eventuale restituzione, oltre, ove fossero necessari, agli oneri doganali per l'importazione o l'esportazione dei lotti. Al momento della consegna dei lotti la casa d'aste rilascerà una ricevuta di deposito con le descrizioni dei lotti e le riserve stabilite; successivamente, al venditore verrà rilasciato il mandato a vendere, ove verranno riportate le condizioni contrattuali, i prezzi di riserva ed eventuali spese aggiuntive a carico del venditore. Prima dell'inizio dell'esposizione che precede l'asta, **Bolli&Romiti** riserverà al venditore copia del catalogo comprendente gli oggetti affidati. Con Dlgs n. 118 del 13-2-2006 è in vigore dal 9 Aprile 2006 in Italia il "Diritto di Seguito", ossia il diritto dell'autore

(vivente o deceduto da meno di 70 anni) di opere di arti figurative e di manoscritti a percepire una percentuale sul prezzo di vendita degli originali delle proprie opere in occasione delle vendite successive alla prima. Tale diritto sarà a carico del Venditore e sarà calcolato sul prezzo di aggiudicazione uguale o superiore a € 3.000,00. Tale diritto non potrà comunque essere superiore a € 12.500,00 per ciascun lotto. L'importo del diritto da corrispondere è così determinato: · 4% per la parte del prezzo di vendita fino a € 50.000,00; · 3% per la parte del prezzo di vendita compresa fra € 50.000,01 e 200.000,00; · 1% per la parte del prezzo di vendita compresa fra € 200.000,01 e 350.000,00; · 0,50% per la parte del prezzo di vendita compresa fra € 350.000,01 e 500.000; · 0,25% per la parte del prezzo di vendita oltre € 500.000. Il diritto di seguito addebitato al Venditore sarà versato dalla casa d'aste alla SIAE in base a quanto stabilito dalla legge.

Dopo l'asta

Dopo la vendita **Bolli&Romiti** invierà al venditore un rendiconto provvisorio in cui saranno elencati tutti i lotti di sua proprietà con le relative aggiudicazioni.

Pagamenti

Dopo venti giorni lavorativi dal termine dell'asta, al venditore verrà liquidata la somma relativa ai beni venduti al netto dei diritti d'asta, purché tali beni siano stati regolarmente pagati da parte del relativo acquirente e purché non vi siano stati reclami o contestazioni inerenti i beni aggiudicati. In caso di mancato pagamento da parte dell'acquirente, i beni rimarranno in custodia presso la sede di **Bolli&Romiti** fino al perfezionamento della vendita o alla restituzione dei sopraddetti beni al venditore.

Il pagamento può essere effettuato:

- contanti fino ad € 1.000,00
 - assegno bancario o circolare · bonifico bancario
- Al momento del pagamento **Bolli&Romiti** rilascerà una fattura in cui saranno indicate in dettaglio le aggiudicazioni, le commissioni e le altre eventuali spese.

Lotti invenduti

I lotti invenduti dovranno essere ritirati a cura e spese del venditore entro dieci giorni dalla data della vendita. Trascorso tale termine, **Bolli&Romiti** non sarà più responsabile della custodia dei beni invenduti e del loro eventuale deterioramento o deperimento, trattenendoli a rischio e cura del venditore, al quale verranno addebitati i costi di magazzinaggio di seguito elencati a titolo indicativo:

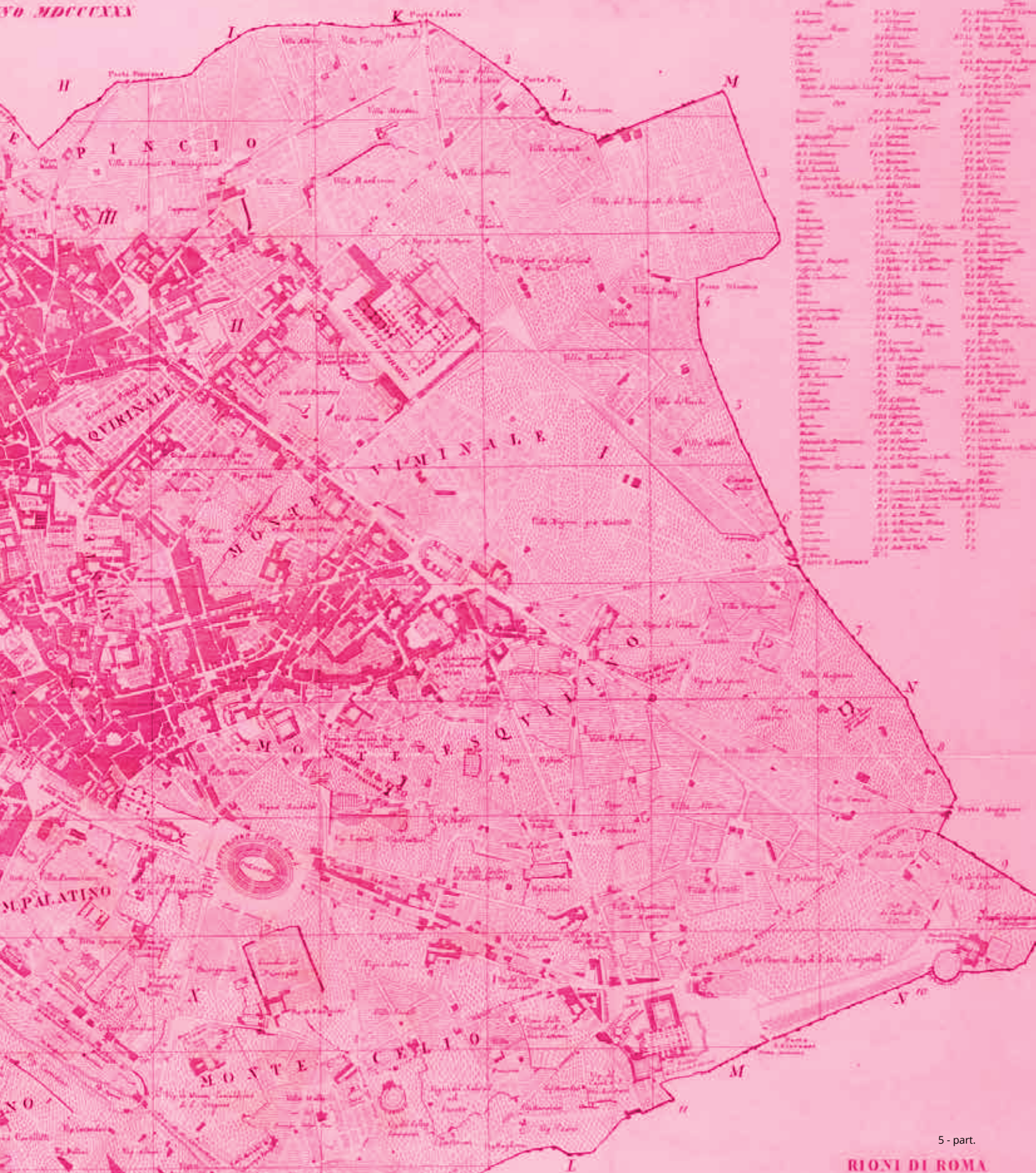
- mobili e sculture: € 15,00 al giorno + IVA
- dipinti: € 10,00 al giorno +IVA - oggetti: € 5,00 al giorno + IVA

A discrezione della direzione i beni potranno essere trasferiti, previa comunicazione al venditore, presso i depositi di Itaca Transport, Via Rocca di Cave 31, Roma, che applicherà le medesime tariffe di magazzinaggio maggiorate delle spese di trasporto. Tali tariffe sono esposte e consultabili nella sede di **Bolli&Romiti**.

La **Bolli&Romiti** è lieta di effettuare valutazioni scritte per assicurazioni, divisioni ereditarie, vendite private o per altri scopi. I costi sono variabili in ragione della qualità dei beni, della natura degli stessi della quantità di lavoro necessaria alla redazione dell'inventario, ma saranno sempre altamente competitivi.

CITTA DI ROMA

1900 MDCCCXX



Rione	Nome	Numero
1	Monti	1
2	Foro	2
3	Colonna	3
4	Parione	4
5	Regio	5
6	Trastevere	6
7	Testaccio	7
8	Parione	8
9	Monte Caelio	9
10	Monte Mario	10
11	Monte Mario	11
12	Monte Mario	12
13	Monte Mario	13
14	Monte Mario	14
15	Monte Mario	15
16	Monte Mario	16
17	Monte Mario	17
18	Monte Mario	18
19	Monte Mario	19
20	Monte Mario	20
21	Monte Mario	21
22	Monte Mario	22
23	Monte Mario	23
24	Monte Mario	24
25	Monte Mario	25
26	Monte Mario	26
27	Monte Mario	27
28	Monte Mario	28
29	Monte Mario	29
30	Monte Mario	30
31	Monte Mario	31
32	Monte Mario	32
33	Monte Mario	33
34	Monte Mario	34
35	Monte Mario	35
36	Monte Mario	36
37	Monte Mario	37
38	Monte Mario	38
39	Monte Mario	39
40	Monte Mario	40
41	Monte Mario	41
42	Monte Mario	42
43	Monte Mario	43
44	Monte Mario	44
45	Monte Mario	45
46	Monte Mario	46
47	Monte Mario	47
48	Monte Mario	48
49	Monte Mario	49
50	Monte Mario	50

5 - part.
RIONI DI ROMA

- I. dei Monti
- II. dei Fori
- III. di Colonna

