



BOLLI&ROMITI
CASA D'ASTE IN ROMA

FORME DAL PASSATO

ANTIQUARIATO E DECORAZIONE DA UN PALAZZO ROMANO
E ALTRE PROVENIENZE

ASTA LIVE
18 MAGGIO 2022

FORME DAL PASSATO

ANTIQUARIATO E DECORAZIONE DA UN PALAZZO ROMANO
E ALTRE PROVENIENZE

DIPARTIMENTI

MOBILI E ARTI DECORATIVE

SIMONETTA BOLLI
simonetta@bolliromiti.it

DIPINTI ANTICHI E DEL XIX SECOLO

FABRIZIO ROMITI
fabrizio@bolliromiti.it

PORCELLANE E MAIOLICHE ANTICHE

DONATELLA BOLLI
donatella@bolliromiti.it

ARGENTI E GIOIELLI OROLOGI DA POLSO

FEDERICO CAPUANO
federico@bolliromiti.it

TAPPETI E TESSUTI

MASSIMO ROMITI
massimo@bolliromiti.it

DESIGN E XX SECOLO

FRANCESCO ALESSANDRELLI
francesco@bolliromiti.it

RAPPRESENTANZE

MILANO

SIMONETTA BOLLI
simonetta@bolliromiti.it

PARIGI

GENNARO BERGER
gennaro@bolliromiti.it

SEGRETERIA

NOVELLA BRUNI
info@bolliromiti.it

CUSTOMARE CARE

PIETRO ONORATI
info@bolliromiti.it

LOGISTICA

PATRICIO TINOCO CASTILLO

AMMINISTRAZIONE, FINANZA E CONTROLLO

COSTANZA CAZZANIGA
amministrazione@bolliromiti.it

DIGITAL STRATEGY

JACOPO BIANCHI
jacopo@bolliromiti.it

Via Beatrice Cenci 9-9/A - 00186 Roma
tel. +39063200252 - cell. +39336546047 - fax +390687670147
info@bolliromiti.it
www.bolliromiti.it

ASTA IN ROMA

PALAZZO CENCI
VIA BEATRICE CENCI 9-9/A

ESPOSIZIONE

lunedì 16 maggio e martedì 17 maggio 2022
ore 10-18

nel rispetto delle normative vigenti

ASTA LIVE

mercoledì 18 maggio 2022

Segui l'asta in streaming su www.bolliromiti.it

UNICA SESSIONE ore 14.30
1-330

Si avvisa la gentile clientela che i lotti non presenti in esposizione saranno disponibili presso la nostra sede solo in caso di aggiudicazione





1. Scultura

in marmi policromi raffigurante il busto di
un faraone, cm. 70x55 circa

€ 1.200-1.800



2



2. Coppia di silhouettes

in bronzo patinato, sbalzate a raffigurare le figure di un uomo e una donna egizi, l'uomo: cm. 205x68x34 (massima sporgenza); la donna: cm. 205x56x35 (massima sporgenza)

€ 4.500-6.500

3. Modello

dell'obelisco di Luxor a Place de la Concorde a Parigi, in bronzo patinato e dorato. Francia, XIX secolo, h. cm. 65

€ 2.000-3.000



4. Mimì Quilici Buzzacchi
Medole 1903 - Roma 1990

Fantasia, 1938

olio su tela, cm. 50x70

Firma e anno in basso a sinistra: Mimì Quilici XVI

A tergo etichetta della Galleria Genova, Genova

€ 700-1.000





5. Tavolo

con piano rettangolare ad angoli stondati rivestito in pergamena con alcuni particolari dorati;
unico montante centrale su base rettangolare, cm. 79x180x102

€ 2.500-3.500

6. Due librerie
in ottone dorato, riunibili a formarne una più grande con motivo
a cerchio centrale; piani di vetro, cm. 240x120x40 ciascuna
€ 1.500-2.500







7. Fontana
in bronzo dorato cesellata a figura di cocodrillo dalle fauci spalancate, cm. 36x180x53
€ 1.500-2.500





8. Due sculture

in bronzo patinato e dorato raffiguranti ciascuna un airone colto
in diverso atteggiamento, h. cm. 128 h. cm. 173

€ 1.500-2.500



9. Pittore del XIX secolo

Ritratto di gentildonna con velo bianco

olio su tela, cm. 175,5x124,5 (vistosi difetti alla tela)

€ 1.000-1.500





10. Domenico Ventura

Macerata 1812 - Roma 1896

Ritratto del Principe Mario Chigi Albani

Ritratto di Donna Angelina Chigi Contessa Buonaccorsi

coppia di acquerelli su carta, cm. 29x22,5; cornici in cuoio impresso

Firmati in basso a sinistra: Ventura fecit; uno con data 1854

€ 400-600

11. Pittore del XX secolo

Ritratto di donna in abito rosa

olio su tela, cm. 121x80

Firma in basso a sinistra: Casati

€ 400-600

12. Collana

composta da anelli in microsferi di corallo mediterraneo conclusi da una nappa, d. cm. 20

€ 150-250



13

13. Anello

in oro bianco 18kt. con acquamarina taglio smeraldo, mis. 10, peso gr. 13.
Si acclude certificato di Ansuini, Roma

€ 400-600

14. Scultura

in vetro incolore e azzurro raffigurante un marlin.
Murano, Alessandro Barbaro, firma incisa sotto la base, h. cm. 84

€ 1.500-2.500





15. Fontana Arte (attr.)

coppia di cornici portaritratto rettangolari costituite da una doppia lastra di cristallo, quella più grande molata lungo il bordo.
Anni '50, cm. 30x23,5 (una cornice sbeccata al bordo)

€ 50-100



16. Due vassoi

rettangolari con piano di specchio e cornice a tortiglione in vetro incolore; un piano inciso.
Murano, cm. 26x41

€ 120-180



17. Quattro sculture

in vetro trasparente e iridato raffiguranti le Quattro Stagioni.
Murano, Seguso, verso il 1938, h. cm. 33 circa
Cfr.: F. Deboni, *Murano '900-Vetri e Vetrai*, Milano, 1996, p. 224
€ 1.500-2.500



18. Coppia di doppieri

in vetro soffiato incolore con inclusioni dorate; stelo a torchon da cui nascono due bracci che sostengono una bobèche a bulbo.

Murano, h. cm. 31

€ 150-250

19. Sette coppette

a fazzoletto in vetro soffiato dipinto in oro a rocailles e minuti ornati floreali; presa a voluta.

Murano, inizi del XX secolo, cm. 9x10,5 ciascuna

€ 150-250





20. Scultura

in vetro pulegoso dorato raffigurante un drago che tiene in bocca una sfera.

Murano, Alessandro Barbaro, firma sotto una delle zampe, cm. 30x48

€ 800-1.200



21. Due sculture

in vetro pulegoso in parte dorato, ciascuna raffigurante un cavallo.

Murano, un cavallo firmato Arnaldo Zanello, cm. 23x35; l'altro firmato Alessandro Barbaro, cm. 34x40

€ 600-1.000



22. Scultura

in vetro incolore e policromo raffigurante un impala in corsa.

Murano, Alessandro Barbaro, firma incisa sotto la base, cm. 58x35

€ 1.000-1.500



23. Scultura

in vetro pulegoso incolore, marrone e dorato raffigurante una giraffa.
Murano, Alessandro Barbaro, firma sotto la base, h. cm. 64

€ 800-1.200



24. Due sculture

in vetro policromo ciascuna raffigurante una zebra.

Murano, Alessandro Barbaro, firma sotto la pancia, cm. 19x29, cm. 24x32

€ 800-1.200



25. Scultura

in vetro sabbato, nero e dorato raffigurante un'arpia imprigionata; base circolare.
Murano, Danilo Zanello, firma incisa sulla base, h. cm. 42

€ 200-300



26

26. Tre posacenere

in vetro rosato e policromo di diversa forma.
Murano, cm. 28x13, cm. 10x22, cm. 20x30x11
€ 100-200

27. Vaso

a campana in cristallo finemente inciso a raffigurare un'indigena fra cerbiatti.
Anni '30, cm. 22x18 (sbeccatura al bordo)
€ 100-150

28. Lampadario

in vetro trasparente in parte satinato a sei luci emergenti da bracci a voluta; fusto lineare.
Murano, anni '50, cm. 110x97 circa
€ 600-900



28



29. Originale divano
di linea arcuata in legno rivestito di velluto rosso, cm. 89x280x100 circa
€ 600-1.000





30

30. Credenza

di forma parallelepipedica in legno interamente rivestito in pergamena dipinta e laccata rosso; fronte a due portine decorate da borchiette in ottone dorato; maniglie in metallo dorato; piedi sagomati riuniti da traversa lineare dorata, cm. 94x119x50

€ 800-1.200

31. Longines

orologio da polso con cassa circolare in oro 14kt. di d. mm. 35; quadrante nero; movimento a carica manuale; cinturino di pelle nera. Funzionante.

Anni '50/'60

€ 250-350



33

34

32

32. Hermès

Samourai au Dressage, posacenere in porcellana dorata e policroma, cm. 15,5x19
€ 250-350

33. Hermès

Trois Divinités, posacenere in porcellana policroma e dorata, cm. 15,5x19
€ 200-300

34. Hermès

Toucan, posacenere in porcellana bianca e policroma, cm. 15,5x19
€ 150-250



35. Parte di servizio da tè

in porcellana bianca e rosa intenso composto da 12 tazze da tè con relativo piatto, 11 piatti da dolce e una ciotolina.
Meissen, marca spade incrociate in blu (sbeccatura minima a un piattino)

€ 200-300



36. Otto tazzine da caffè

con relativo piatto in porcellana bianca decorata in rilievo a scena mitologica con Nettuno

€ 100-200



37. Servizio

Apponyi in porcellana composto da sei tazzine con relativo piattino, lattiera, due vassoi ovali e uno circolare, sei piatti da dolce, tre piatti piani e un coppia di salsiere.

Herend

€ 500-800

38. Servizio di piatti

Indian Basket, dipinto in policromia e dorature su fondo bianco. Si compone di 96 pezzi comprendenti 34 piatti piani, 12 piatti fondi, 12 piatti da frutta, 3 vassoi ovali di diversa misura, 2 vassoi tondi di diversa misura, una coppia di raviere, 1 salsiera con relativo mestolo, 1 zuppiera tonda con coperchio, 1 zuppiera ovale con coperchio, 1 insalatiera, 12 tazze da cioccolato a trembleuse con relativo piatto.

Herend

€ 3.500-5.500







39. Grande portavivande

di forma circolare in metallo dorato; coperchio a calotta guarnito da un
ramage fogliato in metallo dorato, cm. 40x80 (segni di usura)

€ 600-1.000



40. Vetrina cinese

Originale vetrina da centro a pagoda a sezione ottagonale in legno ebanizzato con particolari dorati, a due corpi. La parte superiore con pareti in vetro; quella inferiore con sportellino frontale, arricchita su ciascun lato da un ramo fogliato su cui si posa un uccello e rami di ciliegio e di bambù, complessivamente cm. 216x60x70
€ 1.000-1.500





41. Coppia di poltrone

in legno laccato rosso. Dossello rettangolare traforato, decorato da pannelli in vetro dipinti a scene orientali, culminante in due teste di drago; braccioli in forma di dragone, gambe mosse.

Cina, inizi del XX secolo, cm. 116x61x52 (difetti ai vetri)

€ 2.000-3.000



42. Piatto

in rame decorato in smalti cloisonné a raffigurare un volo di uccelli tra
piante fiorite.

Giappone, periodo Meiji, d. cm. 45 (mancanza allo smalto)

€ 100-150



43. Bowl

in porcellana bianca e blu finemente dipinta a pianticelle fogliate e fiorite; il cavetto ospita un motivo vegetale.

Cina, dinastia Ming, fine del XVI secolo, cm. 6,5x12, marchio a sei caratteri

€ 400-600



44. Coppia di vasi
in pocellana policroma Famiglia Rosa; montati a lume a petrolio.
Cina, fine del XIX secolo, complessivamente h. cm. 72 (qualche difetto)
€ 100-150



45. Forziere
di forma rettangolare in legno rivestito in metallo borchiato.
XVII secolo, cm. 43x101x44 (mancante della chiave)
€ 300-500



46. Inginocchiatoio

in noce, piano rettangolare sovrastante un cassetto; fronte con portina; pedana aggettante con piano apribile all'uopo; piedi a mensola sagomata.

XVII secolo, cm. 87x64x57 (difetti)

€ 500-800



47. Inginocchiatoio

lastronato in noce; piano e pedana aggettanti entrambi apribili su vano;

tre cassetti sul fronte modanati.

XVII secolo, cm. 90x61x55 (difetti)

€ 500-800



48. Tavolo rustico

di noce: piano rettangolare; due cassetti sulla fascia sottostante il piano; gambe tornite riunite da traverse lineari.
XIX secolo, cm. 79x149x78

€ 50-100

49. Antica panca da androne

di noce con seduta apribile su vano a giorno; dossello intagliato.
XVII secolo, cm. 129x138x36

€ 100-200





50. Portantina

in legno laccato nero. Una portina sul fronte; parte superiore rivestita in cuoio; maniglie in ferro battuto. Internamente rivestita di stoffa gialla.
XVIII secolo, cm. 146x78x90 (difetti)

€ 300-500

51. Coppia di sgabelli

di noce con dossello sagomato.
Umbria, XVI secolo, cm. 103x41x32 (difetti)

€ 100-200





52. Pittore toscano del XVII secolo

Compianto su Cristo morto

olio su tela, cm. 75x96; cornice coeva di legno dorato (caduta di colore)
€ 2.000-3.000

53. Pittore del XVII secolo

Ritratto di dama con libro

olio su tela, cm. 88x65
€ 150-250



54. Pittore napoletano del XVII secolo

San Nicola

olio su tela, cm. 134x91

€ 800-1.200





55. Pittore veneto della fine del XVI secolo

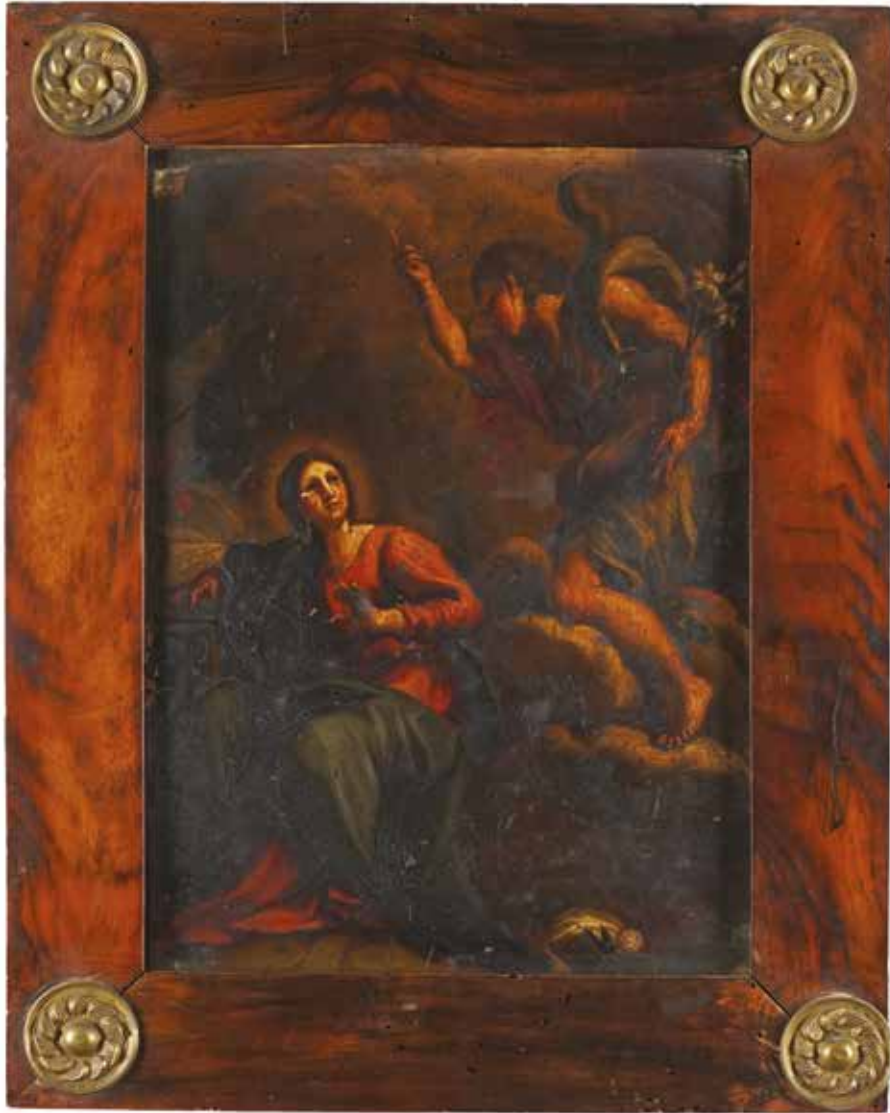
Sacra Famiglia con San Giovannino

olio su tela, cm. 125x100 (piccola caduta di colore; restauro alla tela)

€ 10.000-15.000







56. Pittore del XVIII secolo

La Madonna della rosa

olio su tela, cm. 73x57 (vistosi restauri)

€ 100-200

57. Pittore toscano della fine del XVII secolo

La Madonna delle ciliegie

olio su tela, cm. 56x42 (piccolo difetto)

€ 400-600

58. Pittore bolognese del XVIII secolo

L'Annunciazione

olio su rame, cm. 34x25 (lievi cadute di colore)

€ 500-800





59. Pittore romano del XVII secolo

L'incontro tra David e Assalonne

olio su tela, cm. 74x86; cornice Salvator Rosa in legno dorato del XVIII secolo
€ 2.500-3.500



60. Coppia di sculture
in gesso patinato a raffigurare la Vergine e San Giovanni.
XVIII secolo, h. cm. 62 (mancanze)
€ 300-500

61



62



61. Pittore romano del XVII secolo

Ritratto di nobile

olio su tela, cm. 84x67 (difetti alla tela)

€ 300-500

62. Pittore romano del XVII secolo

Ritratto di gentildonna

olio su tela, cm. 84x68 (cadute di colore)

€ 300-500

63. Pittore romano del XVII secolo

Ritratto di gentiluomo con berretto in mano

olio su tela, cm. 64x50

€ 250-350

64. Pittore del XVIII secolo

Ritratto virile

olio su tela, cm. 73x54 (difetti); cornice coeva in legno laccato nero e dorato

€ 250-350



65. Credenza

di noce con prospetto a due portine; fianchi decorati da scorniciature a losanga.
Umbria, XVII secolo, cm. 106x119x53

€ 800-1.200

66. Canterano

di noce con prospetto a tre cassetti definiti da scorniciature in rilievo; maniglie e bocchette di bronzo.
Umbria, XVII secolo, cm. 93x132x60

€ 1.200-1.800



67. Canterano

di noce con prospetto a quattro cassetti con scorniciature, dei quali quello sottostante il piano a ribalta formante scrittoio celante sei tiretti; piano apribile. Maniglie di bronzo.

Umbria, XVII secolo, cm. 104x122x56

€ 1.500-2.500





68. Canterano

di noce. Prospetto a tre cassetti definiti da scorniciature in rilievo; piano rettangolare apribile; fascia sottostante il piano centralmente apribile a ribalta celante cinque tiretti, idealmente sostenuta da due mensole a voluta.

Umbria, XVII secolo, cm. 104x179x74

€ 2.000-3.000



69. Grande credenza

di noce di impianto architettonico con profili modanati. Fronte a due ante che svelano all'interno ripiani e due cassetti con vani segreti.

Umbria, XVII secolo, cm. 137x202x79

€ 1.200-1.800





70. Grande piatto

in maiolica bianca dipinto nei toni del giallo, verde, arancione e blu a raffigurare sulla tesa una sequenza di girali fogliati e fioriti; il cavetto è occupato da un paesaggio con una figura di guerriero a cavallo con spada e scudo che cavalca sullo sfondo di un borgo.

Italia Centrale, datato 1563 all'interno del piede, d. cm. 54 (felatura)

€ 3.000-4.000



71. Grande versatoio

in maiolica policroma. Corpo ovoidale dipinto a scena di battaglia; ansa a figura di drago;
piede circolare, h. cm. 75 (restauri)

M.O.

72. Alzata

in maiolica bianca con pareti traforate, dipinta nei toni del giallo, arancione, verde e azzurro
a raffigurare nel cavetto San Giovannino; piede circolare.

Castelli, XVII secolo, cm. 9x27,5

€ 600-800





73



74



75

73. Vassoio

di forma ovale in maiolica policroma nei toni del giallo, arancione, azzurro, verde e bruno, dipinto a raffigurare nel cavetto la Vergine col Bambino in trono fra due santi; la tesa presenta un motivo a volute fogliate concatenate.

Deruta, XVII secolo, cm. 42x30 (restauri)

€ 200-300

74. Placca

in maiolica policroma dipinta nei toni del giallo, arancione, azzurro e verde, modellata ad altorilievo a raffigurare la Vergine con Bambino.

Montelupo, XVII secolo, cm. 31,5x25

€ 500-800

75. Crespina

di forma ottagonale in maiolica bianca e policroma nei toni del blu, giallo, marrone e verde. Pareti traforate dipinte a motivi floreali e fogliati centrati da un volatile su ramo fogliato; piede circolare.

Savona, fine del XVII secolo, cm. 5,5x31

€ 300-400



76

76. Fioriera

in maiolica avorio dipinta in policromia a rocailles fogliate e motivi floreali.
Francia del sud, XVIII secolo, cm. 17x22x10 (felature; sbeccature)

€ 80-120

77. Piatto

in maiolica bianca e policroma nei toni del giallo, arancione, blu e verde. Tesa dipinta a grottesche;
il cavetto a paesaggio con Cupido che tiene arco e freccia.

Pesaro, fine del XIX secolo, d. cm. 28 (rincollato)

€ 50-100

78. Scodella

in maiolica graffita a fondo avorio e decorata nei toni predominanti del verde e ocra: al centro del cavetto
campeggia il busto di Bella colta di profilo.

Area padana, seconda metà del XV secolo, d. cm. 20,5 (restauri)

Prov.: già collezione Roberto Bilotti Ruggi d'Aragona

€ 200-300



78



79. Albarello
in maiolica bianca dipinto nei toni del blu e del giallo a raffigurare
un paesaggio alberato con due guerrieri.
Grottaglie. XVIII secolo, h. cm. 24 (felatura)
€ 300-400



82

80. Sedia/inginocchiatoio

di noce. Dossello traforato e intagliato a lira; piano impagliato sollevabile; gambe anteriori a obelisco. Umbria, XVIII secolo, cm. 91x51x41

€ 50-100

81. Tavolo

in legno laccato bianco con piano dal profilo mistilineo a finto marmo. Un cassetto sulla fascia sottostante il piano; gambe a obelisco. Umbria, XVIII secolo, cm. 75x61x67 (laccatura di epoca posteriore; mancanze alla laccatura del piano)

€ 100-200

82. Panca

di noce con braccioli arcuati desinenti in un ricciolo, poggianti su montanti a obelisco così come le gambe riunite da traverse lineari; seduta impagliata.

Umbria, XVIII secolo, cm. 77x146x48

€ 100-200



83

83. Coppia di comodini

dei quali uno a uso comoda, in legno tinto avorio e ocre; ciascun fronte è scandito rispettivamente da una portina a quattro cassetti simulati e da quattro cassetti dei quali il primo simulato; piani apribili su vano a giorno. Un comodino con piedi a boccia schiacciata.

Umbria, XVII secolo, cm. 87x71x41 (la cromia di epoca posteriore)

€ 300-500

84. Due comodini

di noce intarsiati a filettature geometriche. Fronte a una portina; gambe a obelisco.

XVIII secolo, cm. 81x40x30, cm. 81x39,5x28

€ 100-200



87

85. Piccolo cassettone

di noce. Prospetto a una portina a finti cassetti; piano apribile.
XVIII secolo, cm. 98x55x44

€ 50-100

86. Due mensole

in legno laccato rispettivamente avorio e a finto marmo.
XVIII secolo, cm. 45x44x30

€ 100-200

87. Coppia di seggioloni

di noce con piani e dosselli rivestiti in cuoio, questi ultimi qualificati da due fiamme dorate poste alla sommità. Braccioli lievemente ricurvi poggianti su montanti a rocchetto così come le gambe e le traverse.
Umbria, XVII secolo, cm. 105x57x39

€ 300-500



90

88. Tavolo da gioco

di noce con piano dal profilo mistilineo apribile a libretto; gambe di linea mossa qualificate da un ramoscello fogliato intagliato. Prima metà del XVIII secolo, cm. 80x85x82

€ 300-500

89. Specchio da tavolo

con cornice di noce di linea centinata intagliata a volute. Arte veneta, cm. 43x42

€ 200-300

90. Divano di noce

con dossello intagliato a volute centrato da un cartiglio fogliato e traforato; braccioli parimenti a voluta così come le gambe. Napoli, XIX secolo, cm. 117x197x60

€ 150-250





92

91. Quattro lumiere

a una luce UNITE ad altra coppia e a un fregio con mascherone, in legno dorato e intagliato.
XVIII secolo, le quattro: cm. 57x32,5; la coppia: cm. 58x36 (difetti e mancanze), il fregio: l. cm. 82 (difetti e mancanze)
€ 400-700

92. Console a goccia

in legno dorato a mecca. Piano dipinto a finto marmo di linea centinata; fascia sottostante il piano modanata, arricchita da elementi vegetali scolpiti e traforati; gambe mosse.
Napoli, XVIII secolo, cm. 90x127x53
€ 300-500



93. Quattro lumiere
con cornici in legno dorato e scolpito a volute fogliate; due bracci per candela ciascuna.
XIX secolo, cm. 83x49
€ 400-600



94. Salotto

in legno dorato composto da divano, coppia di poltrone, quattro sedie, coppia di sgabelli, tavolo da salotto con piano di marmo incassato. Dosselli dal profilo mosso centrati da un motivo fogliato e fiorito scolpito; braccioli desinenti in un ricciolo; gambe centinate.

XIX secolo, il divano cm. 87x160x67; le poltrone cm. 90x64x70 (qualche difetto)

€ 1.500-2.500



94





94





95. Grande cornice

in legno dorato e scolpito a motivi fogliati, ciascun lato è centrato da un cespo di foglie stilizzate.

XIX secolo, la luce: cm. 153x103; la battuta: cm. 159x110; massimo ingombro: cm. 208x158

€ 2.000-3.000

96. Piccolo stipo pensile

in legno laccato verde e giallo. Fronte a due portine.

Marche, XVIII secolo, cm. 52x101x33

€ 100-200



97. Tavolo

in legno dipinto in verde e oro. Piano centinato sostenuto da quattro gambe a sezione triangolare intagliate a volute, riunite da traverse arcuate centrate da un pinnacolo. Umbria, fine del XVII secolo, cm. 74x117x78 (cromia di epoca posteriore; cadute di colore)
€ 100-200



98



99

98. Coppia di sedie

in legno laccato verde e dorato. Dossello di linea centinata traforato a giorno, concluso alla sommità da un cespo fogliato intagliato; gambe anteriori tornite, quelle posteriori di linea sfuggente.

Veneto, XVIII secolo, cm. 99x49x42

€ 50-100

99. Quattro sedie

in legno laccato verde e dorato. Dossello centinato traforato a giorno; gambe di linea mossa qualificate da un ramoscello fogliato intagliato.

Veneto, XVIII secolo, cm. 98x52x40 (qualche difetto)

€ 300-500



100

100. Quattro poltrone

in legno laccato verde e dorato. Dossello a giorno dal profilo sagomato; braccioli lievemente centinati poggianti su montanti di linea mossà; gambe tornite, quelle anteriori scanalate. Veneto, XVIII secolo, cm. 98x64x48 (qualche mancanza alla laccatura)

€ 800-1.200



101. Salotto

composto da un divano, una coppia di poltrone e una sedia, in legno laccato verde e dorato; braccioli desinenti in un ricciolo poggianti su montanti di linea mossà; gambe scanalate.

Francia, XVIII secolo, il divano cm. 102x150x60 (laccatura di epoca posteriore)

€ 800-1.200



102. Incisione
raffigurante un soggetto sacro; in cornice ebanizzata.
L'incisione, XVIII secolo, il foglio cm. 54x36
€ 50-80

103. Caminiera
con cornice rettangolare in noce arricchita da fregi in metallo dorato.
XIX secolo, cm. 48x104
€ 50-100

104. Divano
di noce. Dossello lievemente arcuato; braccioli a voluta così come le gambe.
XIX secolo, cm. 92x207x59,5
€ 100-200



105. Porta a due ante
in legno laccato grigio e giallo ocra.
Umbria, fine del XVII secolo, cm. 205x52,5 (ciascun'anta)
€ 150-250



106. Tre cornici
in legno laccato a diverso colore.
Marche, XVIII secolo, la luce cm. 35x48
(qualche difetto)
€ 100-150



107





107. Quattro cornici

in legno laccato celeste, ciascuna contenente una stampa applicata su tela UNITE a coppia di cornici a cassetta in legno parimenti laccato.

Marche, XVIII secolo, la luce: le quattro cm. 19x28,5; la coppia cm. 20x14,5 (difetti)

€ 150-250

108. Coppia di cornici

modanate in legno laccato a finto marmo, ciascuna contenente un'incisione.

Le cornici Marche, XVIII secolo, la luce cm. 52x41,5 (qualche difetto)

€ 80-120

109. Tre cornici

in legno laccato a finto marmo ciascuna contenente una stampa.

Le cornici Marche, XVIII secolo, la luce cm. 23,5x32 (qualche difetto)

€ 100-150



110. Pittore del XVIII secolo

Paesaggio con ponte e figure

olio magro su tela, cm. 51x71; cornice coeva di legno laccato nero
€ 100-200

111. Pittore del XVIII secolo

Marina con torre e figure

olio magro su tela, cm. 89x134; cornice coeva in legno laccato celeste
€ 300-500

112. Pittore del XVIII secolo

Marina con torre e figure

olio magro su tela, cm. 104x149; cornice coeva in legno laccato a finto marmo
(difetti; cadute di colore)
€ 300-500





113

113. Canivet e tre santini

in carta traforata e lavorata in parte a collage, raffiguranti rispettivamente San Paolo, San Casimiro, Sant'Enrico e il Sacro Cuore di Gesù; entro cornici marchigiane in legno dorato, laccato e parzialmente in specchio. XVIII/XIX secolo, massimo ingombro da cm. 12x14,5 a cm. 26,5x21,5 (difetti)

€ 80-120

114. Canivet

in carta nera applicata sottovetro raffigurante La salita al santuario. Custodito entro cornice di legno ebanizzato. A tergo dedica, luogo e anno: Matelica 21 marzo 1876, misure complessive cm. 32x26,5 UNITO a tre cornici di noce contenenti ciascuna un'incisione, la luce cm. 18,5x26,5, cm. 34,5x23,5

€ 50-100

115. Otto cornici

in legno laccato e dorato.

XVIII/XIX secolo, la luce: da cm. 12x8,5 a cm. 27x32,5

€ 50-100



Comiti Antonio Abate Conti Patens
De ha nulli unquam occurrere penitus 1731



Clarissimo Viri Dno Dno e Josepho Smith Anglo
Dilectissimi filii et Socii in Directorio Hospitalitatis
de ha nulli unquam occurrere penitus 1731



Abate Angelo Maria Lolin Pat. Ven.
Dilectissimi filii et Socii in Directorio Hospitalitatis
de ha nulli unquam occurrere penitus 1731



Filisima sub-Auspicio Clarissima Matris Venetae



Excellentissimo Sebastiano Molin Senat. Ven.
Dilectissimi filii et Socii in Directorio Hospitalitatis
de ha nulli unquam occurrere penitus 1731

116. Sette cornici
in legno ebanizzato decorate a minuti ornati dipinti e in
parte dorati, ciascuna contenente un'incisione, la luce:
da cm. 36x25 a cm. 41x30,5 (difetti)
€ 100-150

117. Coppia di litografie

con cornice in legno dorato.

Francia, inizi del XX secolo, massimo ingombro cm. 60,5x50 (qualche difetto)

M.O.

118. Nove incisioni

ciascuna rappresentante una figura mitologica, massimo ingombro cm. 64x51

€ 500-800

119. Specchiera

con cornice modanata in legno ebanizzato e dorato.

XVIII secolo, massimo ingombro cm. 89x128,5

€ 200-300



118







120

120. Lumiera

a due luci con cornice in legno dorato e intagliato a motivi vegetali; cimasa traforata.
Marche, XVIII secolo, cm. 72x45 (qualche mancanza)

€ 100-200

121. Cornice

in legno dorato, modanato e intagliato; contenente un dipinto ad olio su tela raffigurante
l'Angelo Custode.

La cornice Roma, XVIII secolo, la luce cm. 64x50; la battuta cm. 66,5x52,5; massimo
ingombro cm. 79x65 (difetti)

€ 200-300



122

122. Quattro vassoi

dei quali tre in tolla dipinta in nero e in policromia, da cm. 30x22 a cm. 37x59

€ 50-100

123. Cofanetto

di forma parallelepipedica dai profili sagomati in legno impiallacciato in varie essenze e intarsiato a motivi stilizzati; coperchio incernierato.

Inizi del XX secolo, cm. 11,5x30x21,5

M.O.

124. Psichè

da commode di noce con specchio a bilico e cimasa scolpita ad arcatele.

XIX secolo, cm. 87x60x35

€ 50-100

125. Antico baule da viaggio

in noce con rinforzi in ferro, cm. 47x97x46

€ 100-150



126. Fontana

da muro in marmo bianco intarsiato in marmi policromi. Cartella parietale dal profilo centinato scolpito a sequenza di foglie e volute, centrata da un mascherone barbuto; vasca a valva di conchiglia poggiante su una base a doppia voluta affrontata qualificata da due delfini; piede rettangolare, cm. 216x110x70

Lotto non presente in esposizione

€ 5.000-8.000







127

127. Panca da giardino

in ghisa traforata e decorata a motivi fogliati stilizzati; dossello qualificato da uno stemma nobiliare, cm. 98x180x58

€ 1.000-1.500

128. Sei lampioncini da terrazzo

in ghisa dipinta bianca; stelo scanalato su base ottagonale, h. cm. 116

€ 1.500-2.500





129. Dodici sedie
pieghevoli in ghisa dipinta bianca e traforata, cm. 97x38x42
€ 600-900





130. Chiesuola con bussola
a liquido; colonna in tek e calotta in ottone dorato.
Genova, Francesco Fuselli (fondata nel 1918), cm. 133x88x45 (difetti)
€ 300-500



131. Manico di bastone
in porcellana bianca e blu, modellato a busto di satiro.
Francia, XVIII secolo, h. cm. 8 (lievi mancanze)
€ 300-400



132

132. Coppia di vasi

in porcellana a fondo turchese dipinta in policromia a scene galanti opposte a composizioni floreali; montati a lume, completi di paralume.

Francia, periodo Luigi Filippo, complessivamente h. cm. 78 (un vaso felato)

€ 150-250

133. Grande trompe l'oeil

a olio magro su tela, raffigurante uno stemma nobiliare idealmente entro cornice, cm. 187x144 (vistosi difetti)

€ 200-300





134

134. Coppia di fregi

in legno dorato scolpito a raffigurare un drago di profilo, cm. 46x56
M.O.

135. Colonna

in legno dorato. Fusto scanalato su piede ottagonale; piano circolare profilato da una ghirlanda di lauro.
XIX secolo, h. cm. 108; d. del piano cm. 33
€ 300-500

136. Colonna

in legno dorato. Fusto liscio caratterizzato da un ramo di ulivo alternato ad altro di edera; piano e base quadrati.
XIX secolo, cm. 110x32x32
€ 400-600



135



136



137

137. Specchiera

con cornice in legno dorato e scolpito a valva di conchiglia; cimasa in forma di testa di putto alato. Inizi del XX secolo, cm. 79x71

€ 300-500

138. Specchiera

con cornice di legno dorato a tre ordini d'intaglio sovrastata da ampia cimasa in parte aggettante, traforata a raffigurare corpose foglie d'acanto e composizioni floreali. XIX secolo, cm. 175x91 (lieve mancanza alla cimasa e alla doratura)

€ 2.000-3.000





139



140

139. Leo Kainradl

Klagenfurt 1872 - Monaco di Baviera 1943

Scene mitologiche, 1892

trittico ad olio su tavola riunito in unica cornice, massimo ingombro cm. 43x233

Una tavola con firma e data in basso a sinistra: L.Kainradl 92

€ 2.000-3.000

140. Console

in legno dorato e scolpito a motivi floreali e valve di conchiglia; due montanti a voluta desinenti in un corposo ricciolo; piano ad incasso in onice. Costruita con elementi del XIX secolo, cm. 100x208x50

€ 1.000-1.500



141. Testiera di letto

in legno dorato e laccato azzurro, in parte dipinto a rami con fiori di pesco; profilo riccamente scolpito a corpose rocailles fogliate, cm. 166x140

€ 500-800

142. Tabouret

di forma circolare in legno dorato e scolpito a volute; gambe mosse desinenti in un piede ferino; seduta imbottita e rivestita di velluto goffrato cangiante avio/oro.

XIX secolo, cm. 31x50

€ 150-300





143 - quattro di otto



144

143. Otto appliques

in bronzo dorato cesellate a cartiglio fogliato da cui emergono tre bracci per candela di linea centinata, cm. 54x40
€ 1.000-1.500

144. Coppia di candelabri

a cinque luci in bronzo dorato e cesellato a volute.
Francia, periodo Napoleone III, h. cm. 62 ciascuno
€ 300-500



145. Sedici appliques
in bronzo dorato e cesellato a nastro con nappe pendenti, che sorregge due bracci
per candela ricurvi, cm. 62,5x27
€ 400-600



quattro di sedici



146. Grande tappeto portoghese
del XIX secolo, cm. 693x400 (difetti)
€ 4.000-7.000





147. Coppia di basi

impiallacciate in radica di tuja. Piano quadrato ad angoli spezzati sostenuto da quattro montanti a obelisco culminanti in una cariatide di sfinge alata in bronzo dorato, riuniti inferiormente da una pedana sagomata: al centro la figura di una sfinge in bronzo dorato a tuttotondo. Francia, periodo Napoleone III, cm. 118x51x51

€ 800-1.200



148. Grande console

in legno naturale riccamente scolpito e traforato a fitti motivi floreali e volute; piano di marmo rosa; gambe a voluta raccordate da traverse a tenaglia.

Roma, XX secolo, De Capitani come da etichetta apposta, cm. 92x170x64

€ 500-800

part.

149. Grande tappeto Kirman
a fondo beige, cm. 328x500 circa
€ 2.000-3.000

150. Grande credenza

a mezzaluna di noce. Fronte a quattro portine sottese a due cassetti, riccamente e finemente scolpite ad altorilievo a raffigurare volatili e mascheroni, delimitate da lesene evidenziate da un motivo di frutta e verdura in forte rilievo; superiormente una mensola con montanti intagliati a volute. Il mobile è concluso da una cimasa arricchita da due teste di cane a tuttotondo che affiancano un coniglio entro un ramo fogliato ricurvo.

Periodo Umbertino, cm. 264x226x60 (lieve difetto alla cimasa)

€ 4.000-6.000







A close-up photograph of a white marble sculpture. The image shows a portion of a figure's arm and hand, with the hand resting on a draped surface. The background is solid black, which makes the white marble stand out. The lighting highlights the texture and contours of the marble.

151. Gruppo

in marmo statuario raffigurante Amore e Psiche, dall'originale di Canova al museo del Louvre di Parigi, cm.103x94x53 (qualche restauro).

Lotto non presente in esposizione

€ 3.500-5.500





152. Scultura
in marmo bianco con applicazioni di marmi policromi e pietre dure raffigurante
l'Allegoria dell'Asia; firmata Mimmo da Stilo, cm. 87x60
€ 3.500-5.500



153. Scultura

in marmo bianco con applicazioni di marmi policromi e pietre dure raffigurante l'Allegoria dell'Europa; base in marmo rosso di Verona, cm. 87x60

€ 3.500-5.500



154. Scultura

in marmo bianco raffigurante il Bagno di Diana, cm. 160x50x50

Lotto non presente in esposizione

€ 3.000-5.000

155. Scultura

in bronzo patinato raffigurante il Bagno di Venere; base quadrata di marmo verde, complessivamente h. cm. 47

€ 200-300

156. Gruppo

in bronzo patinato raffigurante le Parche Cloto e Atropo, cm. 36x64x27

€ 800-1.200



155



156



157. Scultura
in marmo bianco raffigurante un busto di Venere con tiara, cm. 70x50
€ 1.200-1.800



158. Coppia di sculture

in marmo bianco ciascuna raffigurante un'Allegoria femminile, cm. 73x20x20
(una scultura con collo e mano destra restaurate)

€ 1.800-2.500



159. Scultura

in marmo bianco raffigurante il busto di Paolina Bonaparte con vistosa acconciatura, cm. 70x40

€ 1.200-1.800



160. Scultura

in marmo bianco raffigurante il busto di Napoleone giovane, cm. 70x60

€ 1.200-1.800



161. Gruppo

in marmo bianco raffigurante la Vittoria che celebra la gloria di Luigi XVI, cm. 69x40x23

€ 800-1.200

162. Camino

in marmo bianco di gusto Luigi XVI. Montanti lineari scolpiti a motivi fogliati; fascia centrata da una riserva rettangolare che reca un vaso scolpito fra due girali stilizzati con corolle, cm. 117x141x30 (qualche restauro)

€ 1.500-2.500





BARBATO CIPRIANI
FECE
IN ROMA
L'ANNO
1850.



163. Barbato Cipriani
Siena 1782 - Roma 1859

Busto virile, 1850

scultura in marmo giallo antico, h. cm. 17; base in marmo a colonna liscia, complessivamente h. cm. 34
Firma, luogo e anno a tergo: Barbato Cipriani Fece in Roma L'Anno 1850

€ 1.800-2.500





165

164. Pittore degli inizi del XX secolo

Danzatrice con piattelli

olio su carta, cm. 34x26

€ 150-250

165. Michelangelo Maestri

Roma 1779 - 1812

Il Trionfo di Bacco

gouache su carta, cm. 45x59 (lievi mancanze)

In basso a destra reca l'iscrizione: Giulio Romano Inventò

€ 1.800-2.500



166. Le Logge di Raffaello in Vaticano

Roma 1774-1776

sei tavole incise con splendida acquarellatura coeva, contrassegnate dalla sigla Num. seguita da numeri romani II.IV.VI.IX.X.IV.

Cal. Savorelli pxt., et Pet. Camporesi Arch. delin.; Ioann. Ottaviani sculp. Cum privilegio SS. D. N. Clementis XIII; cm. 112,5x46 (qualche difetto alla carta)

€ 5.000-8.000







167. Pietro Aquila

Marsala 1650 - Roma 1692

La Battaglia di Ponte Milvio (da Raffaello)

incisione su carta applicata su tela, il foglio cm. 78x179 (qualche restauro)

€ 2.000-3.000





168. Pittore del XIX secolo

Veduta del tempio del Sole e della Luna

acquarello su carta, cm. 51x73

€ 1.000-1.500

169. Bassorilievo

rettangolare in gesso modellato a raffigurare
un'Allegoria dell'Amore, cm. 61x36 (lievi sbeccature)

€ 100-200





170. Scultura
in gesso raffigurante un torso femminile
panneggiato, cm. 97x38
€ 300-500



171

171. Scultura
in gesso raffigurante il busto di Elena, h. cm. 67
€ 350-550



172

172. Scultura
in gesso raffigurante il busto di Paride, h. cm. 67
€ 350-550

173. Scultura

in gesso raffigurante la testa del David di Michelangelo, cm. 45x29,5
€ 200-300

174. Scultura

in bronzo patinato raffigurante Perseo con la testa della Medusa, dall'originale di Benvenuto Cellini alla Loggia dei Lanzi a Firenze; poggiante su una colonna a sezione quadrata in marmo grigio, cm. 226x45x45
Lotto non presente in esposizione
€ 4.000-6.000







175. Coppia di colonne

con fusto liscio in marmo giallo antico su base in marmo bianco, cm. 113x41,5x41,5; d. del piano cm. 28
€ 2.000-3.000

176. Scultura

in marmo bianco raffigurante il busto di Antinoo Mondragone; piede tornito, cm. 71x42
€ 1.800-2.500





177. Scultura

in marmo bianco raffigurante il busto di Antinoo Mondragone; base parimenti in marmo bianco, complessivamente h. cm. 74

€ 3.000-5.000



178. Scultura

in marmo bianco raffigurante il busto di Antinoo come Dioniso, dall'originale al museo Pio Clementino di Roma, cm. 80x65 circa

€ 1.800-2.500



179. Scultura

in marmo bianco raffigurante il busto di Narciso dall'antico; base poligonale, cm. 70x60

€ 1.500-2.500



180. Louis François Cassas (attr.)
Azay le Ferron 1756 - Versailles 1827

Narciso

acquarello su carta, cm. 61x88

€ 1.200-1.800



181. Giovanni Costantini

Roma 1872 - 1947

Idillio nell'antica Roma

tempera e acquarello su cartone, cm. 50x70

Firma in basso a destra: G.Costantini

€ 400-600

182. Giuseppe Ferrari

Roma 1840 - Rieti 1905

Soldato romano che conduce una biga

bronzo patinato, cm. 44,5x60x30

Firma e luogo sulla base: G.Ferrari Roma

€ 1.500-2.500





183. Scultura
in bronzo patinato raffigurante Marc'Aurelio a cavallo;
base rettangolare in marmo bianco.
XVIII secolo, complessivamente cm. 25x20x12
€ 600-900



184. Scultura
in bronzo patinato raffigurante la testa di uno dei centauri Furietti, base in marmo verde.
Inizi del XX secolo, la testa h. cm. 33; complessivamente h. cm. 47
€ 1.500-2.500



185. Scultura
in bronzo patinato raffigurante il busto di Penthesilea, cm. 83x47
€ 800-1.200



186. Guillaume Deniere
1815 - 1903

Faust e Margherita

bronzo patinato su base circolare in marmo nero,
complessivamente h. cm. 60

Firma sulla base: Deniere

€ 400-600





187. Coppia di lampade

in bronzo patinato raffiguranti rispettivamente l'Allegoria della Primavera e l'Allegoria dell'Estate; tre luci ciascuna con diffusori a corolla floreale in vetro opalescente; base circolare di marmo verde, h. cm. 86, h. cm. 95 (lievi difetti alla base di alcuni diffusori)

€ 2.500-3.500



188. Coppia di eleganti candelieri
in grès decorati da fasce in smalti policromi a profili di chimere
su fondo a scagliette; stelo liscio su piede circolare,
Francia, XIX secolo, h. cm. 21
€ 300-400

189. Modello
della colonna Vendôme a Parigi, in bronzo patinato.
Francia, XIX secolo, h. cm. 64
€ 2.000-3.000





190

190. Servizio da caffè

in porcellana bianca, dorata, verde e blu, dipinto a medaglioni policromi raffiguranti i ritratti di Napoleone Bonaparte e Josephine de Beauharnais. Si compone di una caffettiera, una lattiera, una zuccheriera a due manici e undici tazzine da caffè con relativo piatto, la caffettiera h. cm. 25

€ 200-300

191. Specchiera

in maiolica bianca di linea centinata con cornice in parte traforata modellata a volute fogliate e dipinta a motivi floreali; piedi in forma di due delfini, cm. 100x63 (difetti e restauri)

€ 300-500





192. Teiera

in porcellana bianca. Corpo globulare dipinto in policromia a raffigurare minuti ornati floreali; presa del coperchio in forma di frutto; beccuccio con finale zoomorfo; presa ricurva. Venezia, manifattura Cozzi, 1770/80, marca assente, h. cm. 14

€ 400-600



193. Coppia di micromosaici
ciascuno raffigurante uno scorcio della Piazzetta San Marco a Venezia.
Venezia, inizi del XX secolo, cm. 9x14
€ 150-250



194. Placca

in mosaico entro cassina in marmo nero raffigurante il profilo di una donna velata.

Venezia, XIX secolo, la placca cm. 19,5x15

€ 300-500

195. Tripode

nello stile di Umberto Bellotto in ferro battuto decorato a tralci di vite con grappoli d'uva; recipiente circolare in vetro rosso di Murano, cm. 97x48

€ 100-150



195

**196. Pannello**

rettangolare in vetro al piombo policromo centrato dalla figura di un uccellino su un ramo.
 Germania, XIX secolo, cm. 66x33 (piccola rottura)

€ 200-300

197. Pannello

di forma rettangolare in vetro policromo al piombo centrato da uno stemma coronato qualificato da un'aquila bicipite, affiancato dalle figure di due guerrieri; in basso un cartiglio con l'iscrizione Die Statt Frùburg (La Città di Friburgo)
 Germania, XIX secolo, cm. 155x81 (lieve rottura)

€ 500-800





198. Lampada da tavolo

con fusto in bronzo patinato e cesellato a tronco di palma; cappello in tessere policrome di pasta vitrea.
Periodo Liberty, cm. 67x53

€ 2.000-3.000



199. Pittore degli inizi del XX secolo

Il tempio delle Arti

tempera su carta, cm. 50x66

€ 500-600



200. Paolo Paschetto

Torino 1885 - 1963

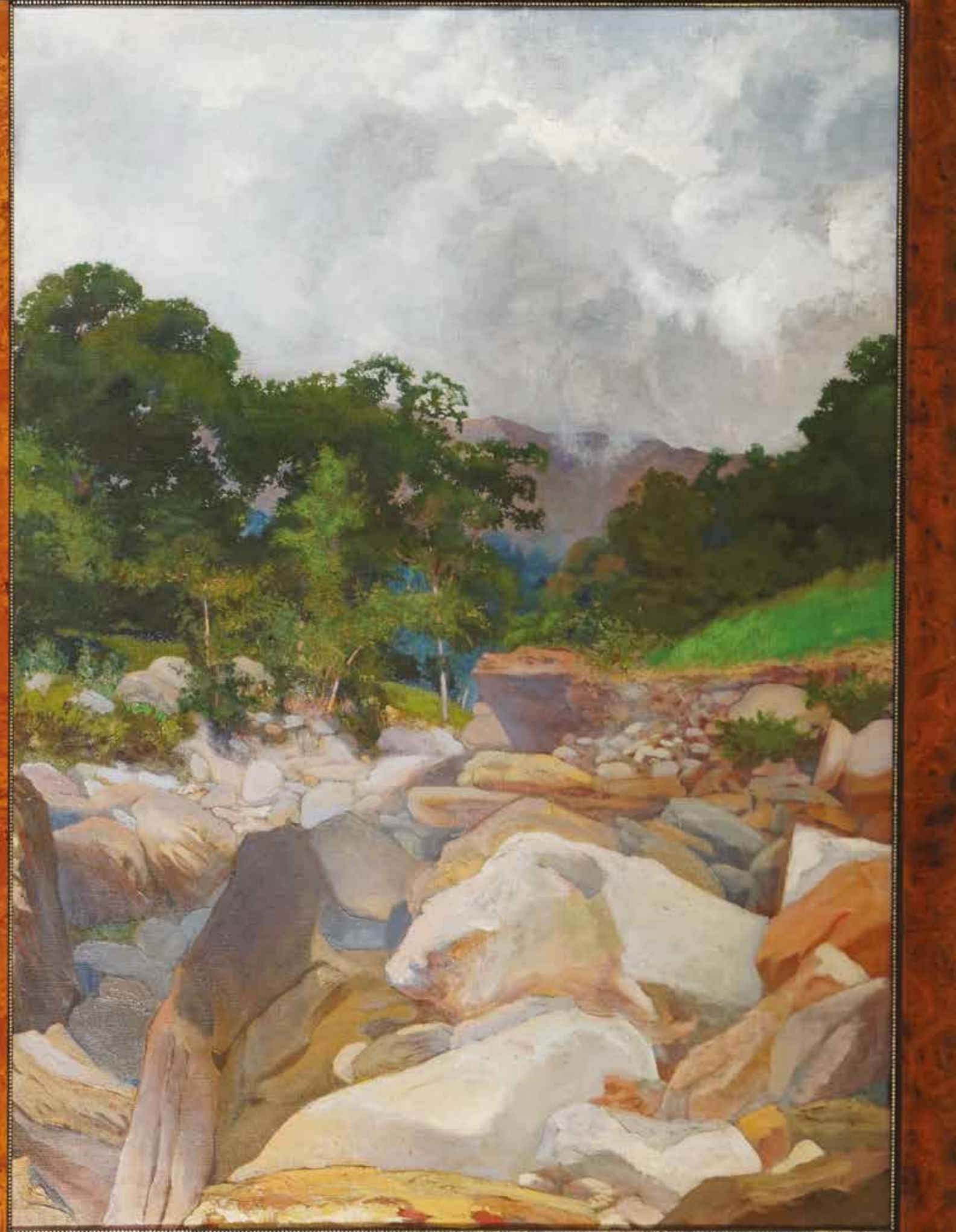
Paesaggio della Val Pellice

dittico ad olio su tela, complessivamente cm. 111x161

Firma in basso a sinistra: Paschetto

€ 1.500-2.500







201

201. Coppia di poltrone

in legno ebanizzato con alto schienale; braccioli curvati; gambe anteriori a obelisco, quelle posteriori di linea sfuggente. Rivestite in pelle verde pistacchio.
Anni '40, cm. 106x50x50 (difetti)

€ 150-250

202. Pittore bulgaro del XX secolo

Salomè

olio su tela, cm. 139x106

Firma in basso a sinistra: Dimitroff

€ 600-900





203. Salvatore Fiume

Comiso 1915 - Milano 1997

L'attesa

acquaforte, ex. 89/199, il foglio cm. 60x80

€ 100-150

204. Aragon-Picasso

Shakespeare

Editions Cercle D'Art, Paris, 1965

copia n. 1 su una tiratura di 125 copie, cm. 50x34 (mancante di una litografia)

€ 50-100

205. Joan Mirò

Barcellona 1893 - Palma de Maiorca 1983

Senza titolo

litografia H.C., il foglio cm. 53x74 (carta macchiata sul lato destro)

€ 50-100



204



205



206. Saint-Clair Cemin
Cruz Alta 1951

Griffin, 1992

bronzo patinato, cm. 101x112x38 (mancanza)

€ 2.000-3.000



207. Pittore del XX secolo

Senza titolo

due dipinti a olio su tela, cm. 50x70, cm. 60x95

Uno con firma e anno in basso a destra: Sinibaldi 1959

€ 50-100



209



208. Luciano D'Alessandro
Napoli 1933 - 2016

Italsider Bagnoli, 1974(?)

fotografia in bianco e nero, cm. 30x40

A tergo timbro a secco e titolo a matita: Luciano D'Alessandro;
Italsider Bagnoli

€ 80-120

209. Luciano D'Alessandro

Napoli 1933 - 2016

Mulino e Pastificio a Bari, 1978(?)

fotografia in bianco e nero, cm. 40,2x30,2

A tergo timbro a secco e titolo a matita: Luciano D'Alessandro;
Mulino e Pastificio a Bari

€ 80-120



210. Gianni Berengo Gardin

Santa Margherita Ligure 1930

Marghera, 1982(?)

fotografia in bianco e nero, cm. 30x40,5

A tergo timbro a secco: Berengo Gardin Milano

€ 80-120

211. Jonathan Guaitamacchi

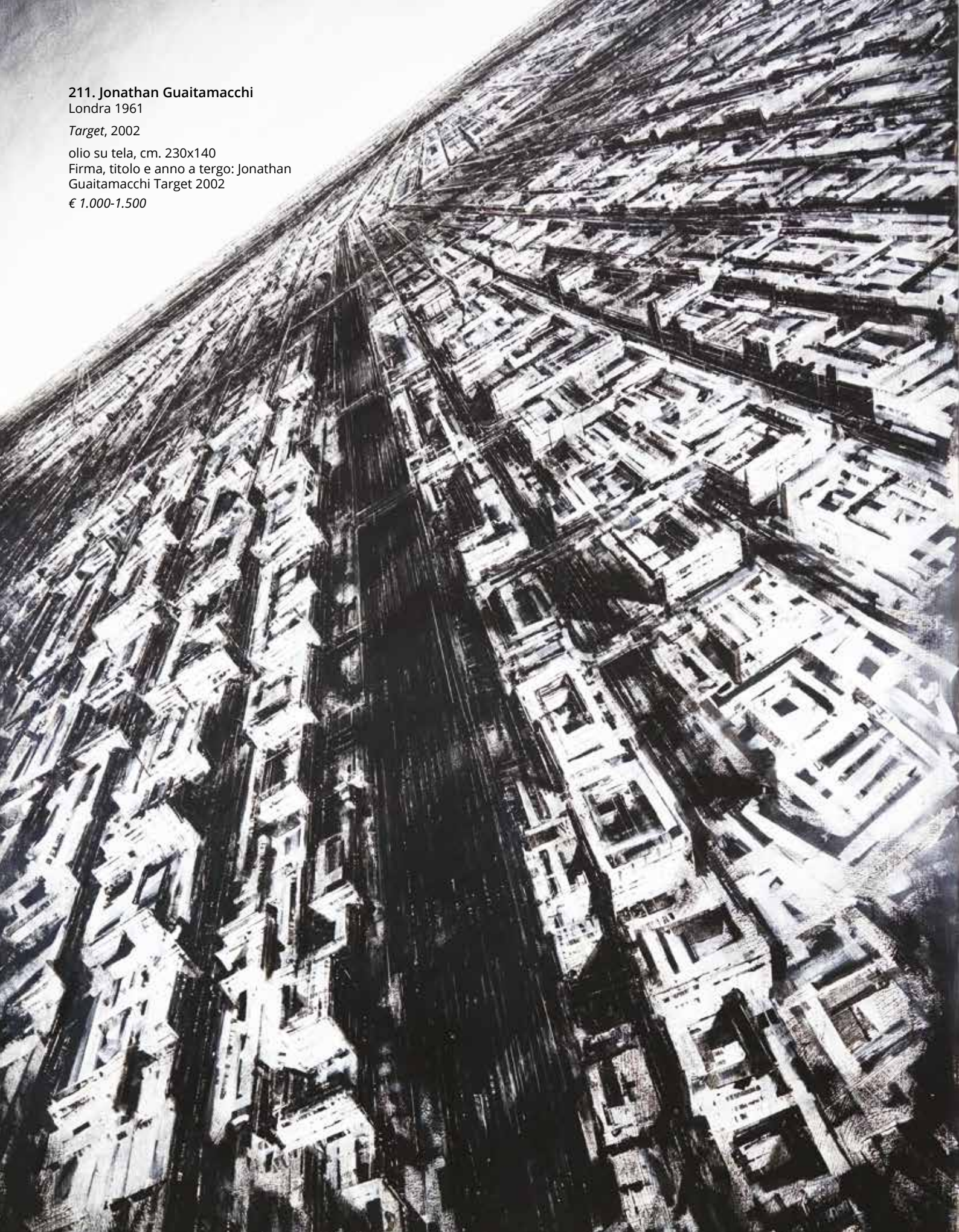
Londra 1961

Target, 2002

olio su tela, cm. 230x140

Firma, titolo e anno a tergo: Jonathan
Guaitamacchi Target 2002

€ 1.000-1.500





212. Otto poltroncine

THF98 in legno massello di faggio con pannelli di tamponamento in MDF, rivestite in pelle verde. Tito Agnoli per Poltrona Frau, etichetta con numero seriale sotto la seduta, cm. 84x45x62 (lievi segni di usura)

€ 2.000-3.000



213



214

213. Sei sedie impilabili

Storm in resina blu e acciaio cromato.

Carlo Bartoli per Segis, 1996, cm. 81x43x48

€ 350-550

214. Quattro sedie

con struttura in metallo cromato rivestite in tessuto azzurro, cm. 80x50x53

€ 300-500



215. Piantana

con stelo in metallo cromato che sostiene due diffusori globulari in plastica verniciata marrone orientabili e regolabili in altezza; piede circolare.

Anni '70, h. cm. 150

€ 150-250

216. Bibendum Michelin

in plastica bianca/avorio, 1966, h. cm. 49 UNITO a un Bambi della Walt Disney in plastica colorata con gambe mobili, cm. 36x29 e a una foca in peluche bianco/avorio della marca Lou Rankin Friends, l. cm. 48

M.O.

217. Coppia di tavoli

in ferro dorato; montanti a volute stilizzate; piano rettangolare di travertino, cm. 59,2x165x90

€ 150-250

218. Alessandro Bellucco

Torino 1970

Architetture perdute, 2001

olio su tela, cm. 80x80

Titolo, anno e firma al verso

Autentica dell'autore su fotografia

Bibl.: A.Busi, Alessandro Bellucco. *Lamentazioni*, catalogo della mostra, Milano, Galleria Davide Di Maggio-Mudimadue 5 marzo-5 aprile 2002, p. 18

€ 100-150

219. Alessandro Bellucco

Torino 1970

Cacacuo, sapore di casa, 2001

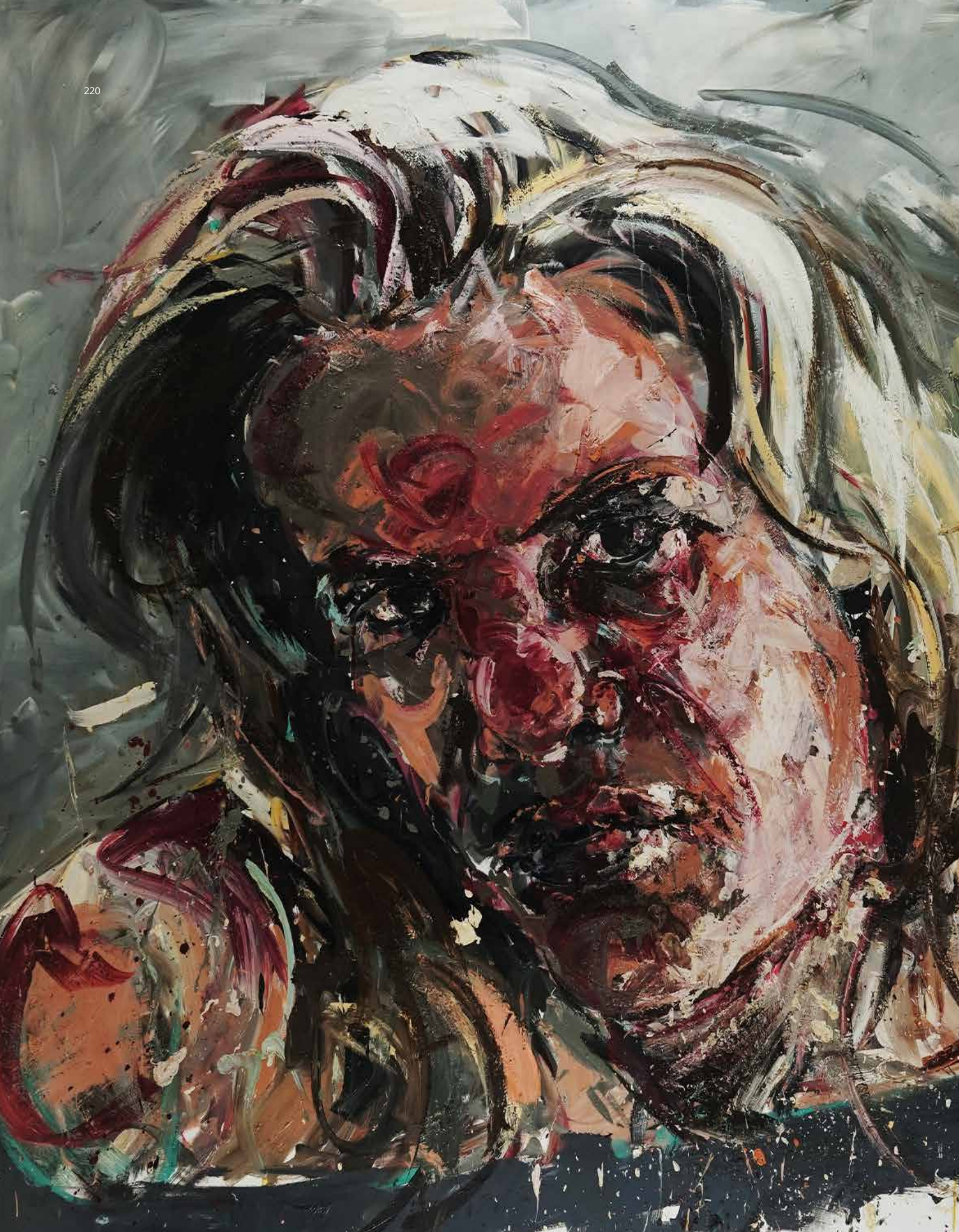
olio su tela, cm. 180x150

Titolo, anno e firma a tergo

Autentica dell'autore su fotografia

Bibl.: A.Busi, Alessandro Bellucco. *Lamentazioni*, catalogo della mostra, Milano, Galleria Davide Di Maggio-Mudimadue 5 marzo-5 aprile 2002, p. 23

€ 200-300





223

220. Philippe Pasqua

Grassa 1965

Senza titolo, 2008

olio e smalti su tela, cm. 250x200
misure, titolo, firma e anno al verso

€ 8.000-12.000

221. Henning Kles

Amburgo 1970

Saboteure der Vernunft, 2006

olio e smalto su tela, cm. 180x160

Firma e anno al verso; etichetta della Galleria Arndt&Partner, Berlin

Bibl.: Henning Kles. *Sliver Surfer*, catalogo della mostra, Bielefeld 18 agosto-15 ottobre 2006, p. 67

€ 300-500

222. Federico Uribe

Bogotá 1690

The emperor, 1999

styrofoam, pennies, spille e colla, cm. 52x47

Certificato di autenticità di Annina Nosei Gallery, New York

€ 2.000-3.000

223. Bancone da bar

in metallo verniciato grigio ricavato dal muso di un camion Fiat Iveco, cm. 128x209x46.

Lotto non presente in esposizione

€ 800-1.200

225 - il piano



224. Coppia di tavolini

con piano rettangolare in legno laccato a finto marmo; quattro gambe in ferro battuto, cm. 61x86x48
€ 100-150

225. Tavolo

con piano circolare placcato in onice e marmi policromi intarsiati a volute; montante centrale in agglomerato di pietra scolpito a fasce di foglie lanceolate, cm. 72x130 (lieve mancanza al bordo)
€ 400-600





226. Coppia di grandi dipinti
a olio su tela raffiguranti rispettivamente il Bucintoro a Piazza San Marco e una Veduta del Ponte di Rialto,
cm. 103x156
€ 2.500-3.500





227. Tappeto Baluci
della seconda metà del XX secolo, cm. 146x91
€ 50-100


228. Tappeto Kazak
cm. 110x300
€ 100-150

229. Tappeto Mazlaghan
della metà del XX secolo, cm. 202x125
€ 50-100

230. Tappeto caucasico
cm. 110x360
€ 100-150

231. Tappeto Melayer
della prima metà del XX secolo, cm. 205x114
€ 50-100

232. Tappeto Qum
cm. 130x207
€ 100-150



233. Tappeto da preghiera anatolico
cm. 130x100
€ 50-100

234. Tappeto Melayer
della prima metà del XX secolo, cm. 342x106
€ 50-100

235. Tappeto Kars
della metà del XX secolo, cm. 337x235
€ 50-100

236. Tappeto persiano
a fondo rosso e blu, cm. 400x300 circa
€ 300-500

237. Tappeto Sparta
periodo Osmani, scrittura araba, cm. 500x350
€ 3.500-5.500



بسم الله الرحمن الرحيم

این کتاب از




پیرایه

این کتاب از



پیرایه



238. Tappeto Kashkai

cm. 240x175

€ 800-1.200

239. Tappeto Kashkai

degli anni Sessanta, cm. 220x160

€ 500-800

240. Tappeto Karabaq

della fine del XIX secolo, cm. 340x163

€ 1.500-2.500

241. Tappeto Karabaq

della fine del XIX secolo, cm. 425x150

€ 1.500-2.500

242. Tappeto tibetano

a fondo blu con ramages dorati.

Anni '60 cm. 250x160 circa

€ 800-1.200

243. Tappeto Kirman imperiale

cm. 413x303

€ 3.000-5.000





244. Tappeto cinese Paking
cm. 410x300
€ 3.000-5.000



245. Scultura

in ceramica bianca modellata a raffigurare un giovane orientale con cappello seduto su un cuscino, cm. 100x33x41 (felature)

€ 400-600



246. Scrivania

a rullo da centro in legno laccato rosso, decorata in rilievo a chinoiserie dorate. Fronte di linea ondulata a due cassetti e cinque tiretti posti in colonna; superiormente alzata con anta a rullo, cm. 115x122x80 (qualche mancanza alla lacca)

€ 800-1.000



247. Coppia di lampadari a lanterna

esagonali in forma di pagoda, interamente costruiti con sferette sfaccettate di vetro incolore; sei bracci per candele ciascuno. Completano il lotto una coppia di appliques dalla medesima linea, parimenti costruite con sferette di vetro sfaccettato, le lanterne cm. 90x68, le appliques cm. 44x58x18

€ 4.000-6.000







248. Coppia di originali appliques

interamente costruite con sferette di vetro sfaccettato incolore e verde, raffiguranti la testa di una pantera colta di profilo che sostiene cinque file di pendenti, h. cm. 65

€ 1.500-2.500



249. Grande piantana

in forma di palma, interamente realizzata in sferette di vetro sfaccettato dorate e incolore; base circolare gradinata di specchio su cui si posano due ranocchi, cm. 242x158 circa

€ 6.000-8.000



250. Gruppo
in bronzo patinato raffigurante la lotta fra una tigre e un cocodrillo;
base centinata in legno scolpito, il gruppo cm. 17x47x17 (in loco)
€ 600-1.000

251. Scultura
in bronzo patinato raffigurante un indigeno che carica un arco,
cm. 82x43x35
€ 1.000-1.500





252

252. Piano

circolare in marmo nero riccamente intarsiato in marmi diversi e pietre dure, fra le quali spiccano l'ametista e il lapislazzuli, a raffigurare ridondanti girali fogliati che circondano una cornice di foglie di vite e grappoli d'uva centrata da una composizione floreale con insetti, d. cm. 153

€ 3.000-5.000

253. Scultura

in bronzo patinato raffigurante un teschio che si copre con la mano, cm. 17x19x15

€ 150-250



253



254. Console

in legno dorato. Piano di marmo dal profilo anteriore mosso; fascia sottostante che segue l'andamento del piano riccamente scolpita e traforata a rocailles e motivi floreali, centrata da una testa muliebre; gambe centinate riunite da traversa qualificata da un grande cespo fogliato, cm. 94x146x62

€ 2.500-3.500





256

255. Specchiera

con cornice rettangolare in legno dorato e intagliato decorata da inserti in specchio, cm. 106x86
€ 100-150

256. Hypnos

scultura in marmo bianco dall'originale di Emilio Santarelli; base quadrata in breccia marrone,
complessivamente cm. 62x45
€ 1.200-1.800



257. Letto

in legno dorato; testiera e pediera di linea centinata riccamente intagliate a rocailles e volute fogliate, dipinte a raffigurare rispettivamente un paesaggio con Cupido sdraiato e una scena con Venere, Cupido e due ninfe.

XIX secolo, cm. 165x192x220 (qualche difetto)

€ 4.000-7.000







258. Divano e coppia di poltrone

in legno dorato; dosselli culminanti in una cimasa qualificata da un motivo fogliato e fiorito scolpito e traforato.

XIX secolo, il divano cm. 123x226x55 (qualche difetto)

€ 800-1.200



259. Trittico

in bronzo dorato, patinato e marmo giallo, composto da una pendola e una coppia di flambeaux. La pendola con base parallelepipedica e quadrante circolare parzialmente in smalto bianco con indici in numeri romani, sostenuto da due vittorie alate e sormontato da un'aquila dalle ali spiegate; i flambeaux a sei luci ciascuna, delle quali la sesta celata da un coperchio cesellato a fiamma viva.

Francia, XIX secolo, la pendola: cm. 75x40x19; i flambeaux: h. cm. 69

€ 5.000-8.000



260. Tavolino

da centro in legno ebanizzato intarsiato alla maniera di Boulle in metallo dorato su fondo tartarugato, un cassetto estraibile, piano apribile, gambe mosse.

Francia, XIX secolo, firma incisa su targhetta in metallo dorato Tahan à Paris per Jean Pierre Alexandre Tahan (1813-1892), cm. 73x67x50 (difetti e mancanze)

€ 300-500



261. Pendola à cartel

decorata nello stile di Boulle in legno ebanizzato intarsiato in metallo dorato su fondo tartarugato; quadrante a pasticche in smalto con indici in numeri romani. Ricca guarnizione di bronzi cesellati e dorati. Poggiate su base; completa di mensola a goccia.

Francia, periodo Napoleone III, complessivamente cm. 129x63x27 (qualche mancanza)

€ 2.000-3.000



262. Mobile a due corpi

in legno laccato nero in parte intarsiato nello stile di Boulle e guarnito da applicazioni di bronzi cesellati e dorati. La parte superiore a un'anta a vetro così come i laterali; cappello a cupola. Quella inferiore di linea mossa a un'anta sottesa a un cassetto, cm. 220x107x35

€ 800-1.200

263. Grande vaso

in forma di versatoio in porcellana rosa e dorata. Corpo di linea mossa arricchito da due riserve opposte dipinte a raffigurare rispettivamente una scena familiare e un paesaggio; ricca montatura in metallo patinato, h. cm. 143

€ 2.000-3.000





264. Coppia di vasi

a tromba in porcellana e biscuit policromo ciascuno qualificato dalla figura di un musicista e di una contadina seduti accanto a un tronco fogliato.

Francia, periodo Luigi Filippo, h. cm. 46 (doratura parzialmente consunta)

€ 600-1.000



265. Pendola da tavolo

con cassa centinata in metallo dorato, arricchita da una composizione fogliata centrata dalla figurina di un putto e da fiorellini in porcellana policroma; una simile decorazione si ripete sulla cimasa. Quadrante circolare in smalto con indici in numeri romani. Supporto rivestito in tessuto rosso.

XIX secolo, complessivamente cm. 53x33x20 (mancanze)

€ 300-500



266. Reliquiario

con cornice in legno dorato e riccamente scolpito a volute traforate; contenente una placca in cera modellata a raffigurare un santo che adora il crocifisso, contornata da fiori in perline colorate.

XVIII secolo, massimo ingombro cm. 50x43
€ 400-600



267. Pittore del XVII secolo

Madonna col Bambino e San Giovannino

olio su rame a sesto ovale cm. 16,5x13; bella cornice di legno dorato e intagliato a volute con cimasa a testina di putto
€ 600-1.000



268. Leandro Bassano (ambito)

Bassano del Grappa 1557 - Venezia 1622

La Cena di Emmaus

olio su tela applicata su tavola, cm. 52x76

€ 1.800-2.500



269. Pittore fiammingo del XVII secolo

Salomè presenta la testa del Battista

olio su tela, cm. 26x33

€ 600-900



270. Agostino Beltrano
Napoli 1607 - 1665

Il ritrovamento di Mosè

olio su tela, cm. 187x206

Lotto non presente in esposizione

€ 18.000-25.000





271



271. Pittore toscano della fine del XVI secolo

Sacra Famiglia con San Giovannino

olio su rame, cm. 24x19

€ 2.000-3.000

272. Pittore veneto della fine del XVI-inizi del XVII secolo

Adorazione dei pastori

olio su tavola, cm. 42x66

€ 800-1.200

272





273. Pittore del XIX secolo

San Simone

San Giuda Taddeo

coppia di oli su tela, cm. 82x50; cornici coeve in legno laccato a finto marmo

€ 1.000-1.500

274



275



274. Pittore degli inizi del XIX secolo
Sacra Famiglia
olio su carta applicata su tela, cm. 32x25
€ 400-600

275. Pittore del XVIII secolo
Evangelista
pastelli su carta, cm. 49x33 (lievi difetti)
€ 500-800



276. Pittore romano del XVII secolo

Paesaggio fluviale con figure e borgo arroccato

olio su tela, cm. 97x136

€ 1.500-2.500



277. Michelangelo Cerquozzi (ambito)
Roma 1602 - 1660

Il concertino
Sosta davanti alla locanda

coppia di oli su tela cm. 31,5x42,5; bella cornice coeva in legno ebanizzato, dorato e dipinto a finto marmo

€ 3.500-5.500



278. Pittore napoletano del XVIII secolo

Paesaggio con pastori e gregge

olio su tela, cm. 18,5x29

€ 500-800



279. Pittore veneto del XVIII secolo

Paesaggio fluviale con ruderi e figure

olio su tela, cm. 120x150

€ 1.500-2.500



280. Colonel C.Coltz (attivo nel XVIII secolo)

Disegno degli isoli Lipari, ovvero di Volcano

china, tempera e acquarello su carta, il foglio cm. 50x71 (lievi difetti)

Firma in alto a destra: Coltz Col.C.

€ 1.200-1.800

281



282





281. Alessio De Marchis (cerchia)

Napoli 1870 - 1935

Marina con figure e borgo turrato

olio su tela, cm. 92x150

€ 2.000-3.000

282. Pittore del XIX secolo

Veduta di Gibilterra

olio su tela, cm. 46x65

€ 1.000-1.500

283. Pittore inglese del XIX secolo

La cascata, 1861

olio su tela, cm. 77x92

Sigla e anno in basso a destra: ME 1861

€ 800-1.200

284



285



286



287



284. Pittore del XIX secolo

Paesaggio di campagna con ponte, rudere e figure

acquarello su carta, cm. 36x42 (mancanze)

Firma non decifrata in basso a destra

€ 600-900

285. Pittore inglese del XIX secolo

Paesaggio con pastori e gregge sullo sfondo del golfo di Napoli

olio su tela, cm. 97x170

€ 2.000-3.000

286. Pittore inglese del XIX secolo

Gentiluomo che legge

olio su tavoletta, cm. 23x17

€ 300-500

287. Pittore del XIX secolo

Donna con libro

olio su tavola, cm. 27x22

€ 300-500



288. Giuseppe Mazzolini (attr.)
Camerino 1806 - Roma 1876

Tenerenza
Alla finestra

coppia di oli su tela, cm. 62x49
€ 2.500-3.500



289. Pittore degli inizi del XIX secolo

Ritratto di signora con bimba e cagnolino

olio su tela, cm. 75x62

€ 2.000-3.000



290. Pittore del XIX secolo

La lettera

olio su tela applicata su masonite, cm. 50x36

€ 350-550



291. Grande tavolo "fratino"

in legno dipinto a fondo rosso a finto marmo; piano rettangolare a simulare un intarsio in pietre dure, sostenuto da due montanti ad asso di coppe riuniti da traversa lineare, cm. 80x312x94

€ 1.500-2.500



292. Pittore del XX secolo

Natura morta di frutta con bottiglia di vino bianco

olio su tela, cm. 100x70

€ 1.000-1.500



293. Toletta

in legno laccato verde, interamente dipinto a motivi floreali e dorature. Fronte di linea mossa guarnito di due tiretti; piano centralmente apribile.
Sicilia, XIX secolo, cm. 80x122x45

€ 500-800



294. Cofanetto

di forma parallelepipedica dai profili modanati, interamente rivestito in tartaruga bionda. Inizi del XX secolo, cm. 15x27x23 (qualche mancanza)

€ 400-600



295. Modello

della Fontana del Tritone in argento, dall'originale di Gian Lorenzo Bernini a Piazza Barberini a Roma; basetta di marmo. Roma, Mortet, complessivamente h. cm. 17

€ 300-500



296. Tabacchiera

in argento di forma rettangolare con corpo inciso a motivi fogliati; coperchio incernierato sbalzato a scena di battaglia.

Francia, XVIII secolo, cm. 3x7,5x5,5, peso gr. 91

€ 300-400



297. Scultura

in terracotta raffigurante un bimbo con uccellino; base di legno, la scultura h. cm. 25
€ 300-500

298. Scultura

in legno a patina marrone scolpito a raffigurare un torso virile acefalo; base di marmo, complessivamente h. cm. 46
€ 150-250

299. Piano

di forma ottagonale in marmo giallo intarsiato in marmi policromi a raffigurare una riserva circolare con elementi vegetali stilizzati; base di noce intagliata a volute desinenti in un piede ferino, il piano cm. 4x80x80, complessivamente cm. 69x80x80

€ 500-800





300. Quattro imponenti

in marmi policromi raffiguranti le Quattro Stagioni quali due busti femminili e due busti maschili con relativi attributi qualificativi, h. cm. 180.

Lotto non presente in esposizione

€ 8.000-12.000





MP

ey

301. Mosaico
in tessere di marmo raffigurante la Vergine col Bambino, cm. 85x60,5
€ 200-300



302. Angelo Morbelli

Alessandria 1853 - Milano 1919

Interno di stalla, 1886-'87

olio su tela, cm. 67x97

Firma in basso a destra: A.Morbelli

A tergo autentica di Maria Pagani, moglie del maestro.

Autentica su fotografia di Giovanni Anzani del 9 agosto 2022 in cui lo storico precisa che il dipinto è stato inserito nel Catalogo Generale delle opere dell'artista.

Esp.: Mostra Commemorativa di Angelo Morbelli, Pinacoteca Civica di Alessandria, 24 ottobre-15 dicembre 1953 (come da etichetta al verso); Pietro Morando tra Pellizza, Carrà e Severini, Alessandria, Palazzo del Monferrato, 15 aprile - 15 giugno 2014 (come da etichetta al verso)

€ 10.000-15.000







303. Pittore degli inizi del XX secolo

Scena di battaglia

olio su compensato, cm. 70x100

€ 300-500

304. Vincenzo Gemito

Napoli 1852 - 1929

L'acquiolo

bronzo patinato, h. cm. 54

Firma sul vaso: Gemito

€ 1.800-2.500



305. Giuseppe Giardiello
Napoli 1887 - 1920

Cortile caprese

olio su tela, cm. 32x46

Firma in basso a sinistra: G.Giardiello

€ 600-900



306. Arthur Alfred Davis
1877 - 1910

Not this time, 1906
A sharp burst, 1906

coppia di acquarelli su carta, cm. 37,5x54
€ 400-600



307. Raffaele Capuana

Catania 1947

Veduta dei Fori Romani

coppia di oli su cartone telato, cm. 31x26

Firma in basso a destra e in basso a sinistra R.Capuana

€ 150-250



308. Scultura
in marmo bianco raffigurante un piede con
calzare, cm. 15x32x14
€ 1.000-1.500



309. Quattro medaglioni
circolari in marmo bianco su fondo di porfido, ciascuno raffigurante un
profilo virile reso in rilievo, d. cm. 43
€ 3.500-5.500



310. Potiche con coperchio

in finto marmo di Rima a imitazione del porfido e della breccia; corpo globulare schiacciato; coperchio a cupolino.

Piemonte, XIX secolo, h. cm. 57 (piede sbeccato)

Tecnica peculiare della Valsesia, il finto marmo di Rima a metà dell'800 venne esportato in tutta Europa e utilizzato a scopo decorativo al Neue Museum di Berlino, al Palazzo Jussupov di San Pietroburgo e al Parlamento di Vienna; in Italia a Torino, in numerose chiese e palazzi, e a Milano alla Pinacoteca di Brera. A proposito degli stuccatori di Rima, l'architetto Maximilian Messmacher di San Pietroburgo nel 1896 scrive: "hanno un talento eccezionale per la composizione dei colori e per il disegno del marmo artificiale, che è conforme a quello naturale".

€ 1.000-1.500

311. Camino

in marmo con montanti scolpiti a raffigurare un levriero seduto; trabeazione con fascia scolpita a foglie di vite con grappoli d'uva, centrata da due cornucopie che sostengono un medaglione ovale raffigurante un putto su una capra; base rettangolare, cm. 126x170x56

Lotto non presente in esposizione

€ 6.000-8.000





312. Altorilievo
in marmo di forma rettangolare raffigurante uno stemma araldico sovrastato
da un leone coronato trattenente una croce, cm. 77x57x9
€ 1.200-1.500



313. Stemma araldico
in pietra di Vicenza sovrastato da un elmo
piumato, cm. 65x51x14
€ 450-650



314. Stemma araldico
in marmo giallo chiaro qualificato da un
cimiero piumato che sovrasta un'aquila
bicipite, cm. 55x43x8
€ 200-300



315



316



317

315. Mascherone

in agglomerato di pietra raffigurante una testa di satiro, cm. 31x30x12

€ 100-200

316. Altorilievo

di forma rettangolare in marmo rosso di Verona raffigurante il leone marciano, cm. 56x75x8,5

€ 800-1.200

317. Grande mascherone

in marmo rosso di Verona fortemente aggettante, scolpito a raffigurare una testa di leone; predisposto ad uso fontana, cm. 60x40

€ 800-1.200

318. Bassorilievo

in agglomerato di pietra raffigurante il leone marciano, cm. 37,5x49

€ 200-300



319. Piccola acquasantiera

in marmo rosso brecciato con vasca sagomata, cm. 12x22x23

€ 200-300

320. Piccola acquasantiera

in marmo verde brecciato con vasca ottagonale decorata da una placca in marmo bianco scolpita con una croce, cm. 12x23

€ 200-300

321. Alzata

in marmo giallo e bianco, scolpita a valva di conchiglia sostenuta dalla figura di un delfino; base centinata, cm. 37x31x36

€ 600-1.000



322. Scultura
in bronzo patinato raffigurante una naiade avvolta dai tentacoli di una piovra, h. cm. 65
€ 600-1.000



323. Scultura

in marmo bianco e policromo raffigurante il busto di Medusa alata che emerge da un cespo
fogliato, cm. 81x50

€ 1.500-2.500



324. Scultura
in marmo bianco raffigurante il busto del Minotauro, cm. 70x56
€ 1.500-2.500



325. Scultura

in marmo giallo raffigurante la testa di Laocoonte; base quadrata, complessivamente h. cm. 61
(sbeccatura alla testa)

€ 1.000-1.500



326. Scultura

in marmo bianco raffigurante una testa di uomo barbuto; base in travertino, complessivamente h. cm. 47

€ 800-1.200



327. Scultura

in marmo bianco raffigurante una testa virile barbata; base in bardiglio,
complessivamente h. cm. 50

€ 800-1.200



328. Coppia di erme

da muro placcate in marmo bianco e nero d'Aquitania filettate in broccatello di Spagna; capitelli in marmo bianco, cm. 114x35x26,5

€ 2.000-3.000

329. Scultura

in marmo bianco raffigurante un busto anatomico virile, cm. 60x50

€ 1.200-1.800



330. Monumentale scultura
in pietra raffigurante l'Ercole Farnese,
cm. 205x200x65
Lotto non presente in esposizione
€ 6.000-8.000

BOLLI&ROMITI

CASA D'ASTE IN ROMA

Bolli&Romiti srl
Palazzo Cenci - Via Beatrice Cenci 9-9/A - 00186 Roma
Tel. +39063200252 - Fax +390687670147- Cell. +39336546047
Email offerte@bolliromiti.it

Compilare la presente scheda ed inviarla a Bolli&Romiti
via fax: **+390687670147**
oppure via email all'indirizzo di posta elettronica:
offerte@bolliromiti.it

MODULO OFFERTE (Offerta ritenuta valida se pervenuta almeno 2 ore prima dell'inizio della vendita)

NOME _____

INDIRIZZO _____

CITTÀ _____

C.A.P. _____

TELEFONO _____

E-MAIL _____

CODICE FISCALE / P.IVA _____

C.I. _____

E' necessario allegare copia del documento d'identità.

Con il presente modulo mi impegno ad acquistare i lotti fino all'importo massimo da me indicato oltre i diritti d'asta. Ogni offerta sarà eseguita sulla base delle condizioni di acquisto stampate sul presente catalogo che dichiaro di aver letto ed accettato. Nessun tipo di responsabilità potrà essere attribuita a Bolli&Romiti per offerte inavvertitamente non eseguite o per errori relativi all'esecuzioni delle stesse.

LOTTO	DESCRIZIONE	OFFERTA SCRITTA (escluso diritti d'asta)	OFFERTA TELEFONICA (recapito)
		€	
		€	
		€	
		€	
		€	
		€	
		€	
		€	
		€	
		€	

Data _____

Firma _____

Le telefonate verranno effettuate nei limiti della disponibilità delle linee e potranno essere registrate: i potenziali acquirenti collegati telefonicamente acconsentono alla registrazione delle loro conversazioni. **L'offerta telefonica potrà essere richiesta per i beni con stima pari o superiore a € 300,00.** A parità di offerta sarà prevalente quella ricevuta in sala o quella pervenuta per prima. Non si accettano offerte inferiori al prezzo minimo di stima pubblicato in catalogo. **Al prezzo di aggiudicazione andranno aggiunti i diritti d'asta pari al 25% comprensivi d'iva.**

Data _____

Firma _____

Condizioni di acquisto

1) **Bolli&Romiti** casa d'aste in Roma agisce quale mandataria con rappresentanza in nome proprio e per conto del venditore, ai sensi e per gli effetti dell'art. 1704 cod. civ., per la vendita dei beni indicati nell'allegato prospetto (di seguito "lotto"). Poiché la vendita deve considerarsi avvenuta tra il venditore e l'acquirente, **Bolli&Romiti** non assume alcuna responsabilità nei confronti dell'aggiudicatario, del venditore, o di qualsiasi altro terzo in genere, all'infuori di quelle derivanti dalla propria qualità di mandataria. Ogni responsabilità ex artt. 1476 ss. cod. civ. continua a gravare in capo ai venditori delle opere. Le vendite si effettuano al maggior offerente e si intendono per "contanti".

Il colpo di martello del banditore, nella sua funzione di direttore della vendita, determina la conclusione del contratto di vendita tra il venditore e l'acquirente.

2) I lotti posti in vendita sono da considerarsi come beni usati forniti come pezzi d'antiquariato e perciò non possono essere ritenuti come "prodotto" secondo la definizione di cui all'art. 3 lett. e) del Codice del consumo (D.Lgs. 6.09.2005 n. 206). La selezione e la scelta dei beni da esitare in asta è esclusiva facoltà di **Bolli&Romiti**; sarà sua discrezione inserire tali beni nella vendita più consona alla natura del lotto.

3) Ogni asta è preceduta da un'esposizione, per permettere al pubblico di esaminare e verificare attentamente ciascun lotto in vendita, allo scopo di appurarne tutte le qualità, come l'autenticità, lo stato di conservazione, il materiale, la provenienza e l'attinenza con quanto riportato in catalogo. Gli oggetti posti in asta sono venduti nel loro stato di fatto; gli esperti di **Bolli&Romiti** saranno lieti di fornire su richiesta un'opinione verbale o scritta circa il loro stato di conservazione, supportata, ove necessario, dall'invio di materiale fotografico o digitale. Tale parere, o condition report, non riveste carattere di totale completezza e potrebbe non segnalare difetti o restauri: esso non sostituisce l'esame diretto da parte dell'eventuale acquirente poiché rappresenta solo ed esclusivamente il parere soggettivo dei nostri esperti. Anche le descrizioni riportate in catalogo sono UNICAMENTE frutto della loro opinione, e sarà cura dell'acquirente verificare l'esatta corrispondenza fra il bene posto in asta e la relativa descrizione in catalogo. Nessun reclamo sarà possibile relativamente ai restauri, ai difetti e agli errori incorsi nella redazione del catalogo. Per quanto concerne gli oggetti meccanici ed elettrici (pendole, cappuccine, orologi da polso, lampade, automat, ecc.), **Bolli&Romiti** li considera per il loro aspetto puramente decorativo; pertanto non garantisce il loro funzionamento e suggerisce la verifica del sistema meccanico o elettrico da parte di un professionista.

4) I lotti posti in asta sono venduti nello stato in cui sono giunti presso **Bolli&Romiti** e in tale stato vengono presentati in esposizione, con ogni relativo difetto ed imperfezione quali rotture, restauri, mancanze o sostituzioni. Tali caratteristiche, anche se non specificate sul catalogo, non possono essere considerate determinanti alla contestazione della vendita. I beni di antiquariato per loro stessa natura possono essere stati oggetto di restauri o sottoposti a modifiche diverse: interventi di tale tipo non possono mai essere considerati vizi occulti o contraffazione di un lotto.

5) Le descrizioni o illustrazioni dei lotti contenute nei cataloghi, nelle brochures ed in qualsiasi altro materiale illustrativo hanno carattere meramente

indicativo e riflettono un'opinione, pertanto possono essere modificate prima che il lotto sia messo in asta. **Bolli&Romiti** non sarà quindi responsabile di errori ed omissioni per quanto scritto, ne' potrà essere ipotizzata la contraffazione, in quanto non viene fornita alcuna garanzia implicita o esplicita relativamente ai lotti in vendita. Le illustrazioni pubblicate in catalogo o in altro materiale illustrativo servono esclusivamente ad identificare il lotto e non possono in nessun caso essere considerate come fedeli rappresentazioni dello stato di conservazione dell'oggetto.

6) Le opere dei secoli XX e XXI (arte moderna e contemporanea) sono, solitamente, accompagnati dalle documentazioni degli organi (fondazioni, archivi, gallerie, ecc.) autorizzati ad esprimersi in merito alla loro autenticità, regolarmente pubblicate nella relativa scheda in catalogo. Nessun diverso certificato, perizia od opinione, richiesti o presentati a vendita avvenuta, potrà essere fatto valere quale motivo di contestazione dell'autenticità di tali opere.

7) Tutte le informazioni fornite sui punzoni dei metalli, sulla caratura ed il peso dell'oro, dei diamanti e delle pietre di colore sono da considerarsi puramente indicative e approssimative; **Bolli&Romiti** non potrà essere ritenuta responsabile per eventuali errori contenuti nelle suddette informazioni e per le falsificazioni ad arte degli oggetti preziosi. **Bolli&Romiti** non garantisce i certificati eventualmente acclusi ai preziosi eseguiti da laboratori gemmologici indipendenti, anche se riferimenti ai risultati di tali esami potranno essere citati a titolo informativo per gli acquirenti.

8) Per quanto riguarda i libri, non si accettano contestazioni relative a danni alla legatura, macchie, fori di tarlo, carte o tavole rifilate e ogni altro difetto che non leda la completezza del testo e-o dell'apparato illustrativo; ne' per mancanza di indici di tavole, fogli bianchi, inserzioni, supplementi e appendici successivi alla pubblicazione dell'opera.

9) Ogni contestazione, da decidere innanzitutto in sede scientifica fra un consulente di **Bolli&Romiti** ed un esperto di pari qualifica designato dal cliente, dovrà essere fatta valere in forma scritta a mezzo di raccomandata a-r entro quindici giorni dall'aggiudicazione. Decorso tale termine cessa ogni responsabilità di **Bolli&Romiti**. Un reclamo riconosciuto valido porta al semplice rimborso della somma effettivamente pagata, a fronte della restituzione dell'opera, esclusa ogni altra pretesa. In caso di contestazioni fondate ed accettate da **Bolli&Romiti** relativamente ad oggetti falsificati ad arte, purché la relativa comunicazione scritta pervenga alla stessa entro tre mesi dalla scoperta del vizio e comunque non più tardi di cinque anni dalla data della vendita, e sempre che l'acquirente sia in grado di riconsegnare il lotto libero da rivendicazioni o da ogni pretesa da parte di terzi ed il lotto sia nelle stesse condizioni in cui si trovava alla data della vendita, **Bolli&Romiti** potrà, a sua discrezione, annullare la vendita e rivelare all'aggiudicatario che lo richieda il nome del venditore, dandone preventiva comunicazione a quest'ultimo. In parziale deroga di quanto sopra, **Bolli&Romiti** non effettuerà il rimborso all'acquirente qualora la descrizione del lotto nel catalogo fosse conforme all'opinione generalmente accettata da studiosi ed esperti alla data della vendita o indicasse come controversa l'autenticità o l'attribuzione del lotto, nonché se alla data della pubblicazione del lotto la contraffazione potesse essere accertata soltanto svolgendo analisi difficilmente praticabili, o il cui costo fosse irragionevole, o che avrebbero potuto danneggiare e comunque comportare una diminuzione di valore del lotto.

10) Il banditore può accettare commissioni di acquisto delle opere a prezzi determinati, su preciso mandato, nonché fare offerte per conto terzi. Durante l'asta è possibile che vengano fatte offerte telefoniche, le quali sono accettate a insindacabile giudizio della casa d'aste e trasmesse al banditore a rischio dell'offerente. Tali collegamenti telefonici sono forniti da **Bolli&Romiti** a titolo gratuito e potranno essere registrati: i potenziali acquirenti collegati al telefono dovranno prenderne atto. Nessun reclamo o contestazione sarà accettato in merito ad offerte scritte, telefoniche o ricevute live, inavvertitamente non registrate o per errori relativi alle esecuzioni delle stesse.

11) Gli oggetti sono aggiudicati dal banditore; in caso di contestazione su di un'aggiudicazione, l'oggetto disputato viene rimesso all'incanto nella seduta stessa, sulla base dell'ultima offerta raccolta. Lo stesso può inoltre, a sua assoluta discrezione ed in qualsiasi momento dell'asta: ritirare un lotto, fare offerte consecutive o in risposta ad altre offerte nell'interesse del venditore, fino al raggiungimento del prezzo di riserva, nonché adottare qualsiasi provvedimento che ritenga adatto alle circostanze, come abbinare o separare i lotti o eventualmente variare l'ordine della vendita.

12) Prima dell'ingresso in sala i clienti che intendono concorrere all'aggiudicazione di qualsiasi lotto, dovranno richiedere il cartoncino con il numero di partecipazione, che verrà consegnato dal personale della casa d'asta previa comunicazione da parte dell'interessato delle proprie generalità ed indirizzo, con esibizione e copia del documento di identità; potranno inoltre essere richieste allo stesso referenze bancarie od equivalenti garanzie per il pagamento del prezzo di aggiudicazione e dei diritti d'asta. Al momento dell'aggiudicazione, chi non avesse già provveduto, dovrà comunque comunicare alla mandataria le proprie generalità ed indirizzo.

Bolli&Romiti si riserva il diritto di negare a chiunque, a propria discrezione, l'ingresso nei propri locali e la partecipazione all'asta, nonché di rifiutare le offerte di acquirenti non conosciuti o non graditi, a meno che venga lasciato un deposito ad intera copertura del prezzo dei lotti desiderati o fornita altra adeguata garanzia. In seguito a mancato o ritardato pagamento da parte di un acquirente, **Bolli&Romiti** non si assume alcuna responsabilità e nulla potrà essere da essa preteso da parte del venditore; potrà altresì rifiutare qualsiasi offerta fatta da quello stesso acquirente inadempiente o da un suo rappresentante nel corso di successive aste.

13) Al prezzo di aggiudicazione sono da aggiungere i diritti di asta pari al 25%, comprensivi dell'IVA prevista dalla normativa vigente. Qualunque ulteriore onere o tributo relativo all'acquisto sarà comunque a carico dell'aggiudicatario.

14) L'acquirente potrà versare un acconto all'atto dell'aggiudicazione e completare il pagamento entro tre giorni lavorativi, prima di ritirare la merce a sua cura, rischio e spesa; il ritiro dovrà essere effettuato comunque entro e non oltre dieci giorni lavorativi dalla fine della vendita. In caso di mancato pagamento, in tutto o in parte, dell'ammontare totale dovuto dall'aggiudicatario entro tale termine, **Bolli&Romiti** avrà diritto, a propria discrezione, di: a) restituire il bene al venditore, esigendo a titolo di penale da parte del mancato acquirente il pagamento delle commissioni perdute; b) agire in via giudiziale per ottenere l'esecuzione coattiva dell'obbligo d'acquisto; c) vendere il lotto tramite trattativa privata o in aste successive per conto ed a spese dell'aggiudicatario, ai sensi dell'art. 1515 cod.civ., salvo in ogni caso il

diritto al risarcimento dei danni.

Decorso il termine di cui sopra, **Bolli&Romiti** sarà comunque esonerata da ogni responsabilità nei confronti dell'aggiudicatario in relazione all'eventuale deterioramento o deperimento degli oggetti ed avrà diritto di farsi pagare per ogni singolo lotto i diritti di custodia oltre a eventuali rimborsi di spese per trasporto al magazzino, come da tariffario a disposizione dei richiedenti. Qualunque rischio per perdita o danni al bene aggiudicato si trasferirà all'acquirente dal momento dell'aggiudicazione. L'acquirente potrà ottenere la consegna dei beni acquistati solamente previa corresponsione alla casa d'aste del prezzo e di ogni altra commissione, costo o rimborso inerente.

15) Per gli oggetti sottoposti alla notifica da parte dello Stato ai sensi del D.Lgs. 22.01.2004 n. 42 (c.d. Codice dei Beni Culturali) e ss.mm., gli acquirenti sono tenuti all'osservanza di tutte le disposizioni legislative vigenti in materia.

L'aggiudicatario, in caso di esercizio del diritto di prelazione da parte dello Stato, non potrà pretendere dalla casa d'aste o dal venditore alcun rimborso di eventuali interessi sul prezzo e sulle commissioni d'asta già corrisposte.

L'esportazione di oggetti da parte degli acquirenti residenti o non residenti in Italia è regolata dalla suddetta normativa, nonché dalle leggi doganali, valutarie e tributarie in vigore. Pertanto, l'esportazione di oggetti la cui datazione risale ad oltre cinquant'anni è sempre subordinata alla licenza di libera circolazione rilasciata dalla competente Autorità. **Bolli&Romiti** non assume alcuna responsabilità nei confronti dell'acquirente in ordine ad eventuali restrizioni all'esportazione dei lotti aggiudicati, né in ordine ad eventuali licenze o attestati che lo stesso debba ottenere in base alla legislazione italiana.

16) Con riferimento all'esportazione degli oggetti acquistati, saremo lieti di supportare gli acquirenti nelle attività relative alla spedizione e all'ottenimento della documentazione necessaria, mettendo a disposizione dei nostri clienti i contatti dei nostri partner logistici.

17) Per ogni lotto contenente materiali appartenenti a specie protette come, ad esempio, corallo, avorio, tartaruga, cocodrillo, ossi di balena, corni di rinoceronte, etc., è necessaria una licenza di esportazione CITES rilasciata dal Ministero dell'Ambiente e della Tutela del Territorio. Si invitano i potenziali acquirenti ad informarsi presso il Paese di destinazione sulle leggi che regolano tali importazioni.

18) Il diritto di seguito verrà posto a carico del venditore ai sensi dell'art. 152 della L. 22.04.1941 n. 633, come sostituito dall'art. 10 del D.Lgs. 13.02.2006 n. 118.

19) I valori di stima indicati nel catalogo sono espressi in euro e costituiscono una mera indicazione. Tali valori possono essere uguali, superiori o inferiori ai prezzi di riserva dei lotti concordati con i venditori.

20) Le presenti Condizioni di Acquisto, regolate dalla legge italiana, sono accettate tacitamente da tutti i soggetti partecipanti alla procedura di vendita all'asta e restano a disposizione di chiunque ne faccia richiesta. Per qualsiasi controversia relativa all'attività di vendita all'asta presso **Bolli&Romiti** è stabilita la competenza esclusiva del foro di Roma.

21) Ai sensi dell'art. 13 D.Lgs. 196-2003 (Codice in materia di protezione dei dati personali), **Bolli&Romiti**, nella sua qualità di titolare del trattamento, informa che i dati forniti verranno

utilizzati, con mezzi cartacei ed elettronici, per poter dare piena ed integrale esecuzione ai contratti di compravendita stipulati dalla stessa società, nonché per il perseguimento di ogni altro servizio inerente l'oggetto sociale della **Bolli&Romiti** srl. Il conferimento dei dati è facoltativo, ma si rende strettamente necessario per l'esecuzione dei contratti conclusi.

La registrazione alle aste consente alla mandataria di inviare i cataloghi delle aste successive ed altro materiale informativo relativo all'attività della stessa.

22) Qualsiasi comunicazione inerente alla vendita dovrà essere effettuata mediante lettera raccomandata A.R. indirizzata a:

Bolli&Romiti srl
Sede legale:
Via Beatrice Cenci 9-9A
00186 Roma

Informazioni per gli acquirenti

Con la partecipazione in asta si intendono accettate tutte le condizioni di vendita di seguito riportate. Si raccomanda di leggerle con attenzione.

Esposizione

Ogni asta è preceduta da un'esposizione, per permettere al pubblico di esaminare e verificare attentamente ciascun lotto in vendita, allo scopo di appurare tutte le qualità, come l'autenticità, lo stato di conservazione, il materiale, la provenienza e l'attinenza con quanto riportato in catalogo.

Integrità e conservazione

Gli oggetti posti in asta sono venduti nel loro stato di fatto; gli esperti di **Bolli&Romiti** saranno lieti di fornire su richiesta un'opinione verbale o scritta circa il loro stato di conservazione, supportata, ove necessario, dall'invio di materiale fotografico o digitale. Tale parere, o condition report, non riveste carattere di totale completezza e potrebbe non segnalare difetti o restauri: esso non sostituisce l'esame diretto da parte dell'eventuale acquirente poiché rappresenta solo ed esclusivamente il parere soggettivo dei nostri esperti. Anche le descrizioni riportate in catalogo sono UNICAMENTE frutto della loro opinione, e sarà cura dell'acquirente verificare l'esatta corrispondenza fra il bene posto in asta e la relativa descrizione in catalogo. Nessun reclamo sarà possibile relativamente ai restauri, ai difetti e agli errori incorsi nella redazione del catalogo.

Per quanto concerne gli oggetti meccanici ed elettrici (pendole, cappuccine, orologi da polso, lampade, automat, ecc.), **Bolli&Romiti** li considera per il loro aspetto puramente decorativo; pertanto non garantisce il loro funzionamento e suggerisce la verifica del sistema meccanico o elettrico da parte di un professionista.

Catalogo

Tutti i beni in asta sono descritti nel relativo catalogo, prodotto sia in formato cartaceo sia in formato digitale consultabile sul sito internet di **Bolli&Romiti**, per la maggior parte completi di relativa fotografia.

Descrizione

Fornisce le informazioni generali sul bene e costituisce una mera opinione dei nostri esperti.

Stime

Consistono nella valutazione che i nostri esperti attribuiscono a ciascun lotto.

Partenza d'asta

Rappresenta la cifra con cui si dà inizio all'asta, generalmente coincidente con il prezzo di riserva, ovvero con il prezzo minimo stabilito confidenzialmente fra **Bolli&Romiti** e il venditore. Per i beni posti in vendita al miglior offerente (M.O.), la partenza d'asta sarà pari a € 50,00; per tutti gli altri, i rilanci sono effettuati nell'ordine del 10% e comunque variabili sempre a discrezione del banditore.

Partecipazione all'asta

Presenza in sala: prima di intervenire in asta, i potenziali acquirenti dovranno fornire i propri dati anagrafici, codice fiscale e referenze bancarie; effettuate queste operazioni, verrà loro attribuito un numero di partecipazione valido per tutta la durata dell'asta. Qualora il potenziale acquirente volesse partecipare per conto e in nome di terzi, deve informare la direzione di **Bolli&Romiti** prima dell'inizio della vendita; in caso contrario i beni acquistati saranno fatturati al nome e all'indirizzo rilasciato al momento dell'assegnazione del numero di partecipazione e non potranno essere trasferiti ad altri nomi o indirizzi.

Offerta scritta o telefonica: se non fosse possibile partecipare personalmente all'asta, i potenziali acquirenti hanno la facoltà di lasciare un'offerta scritta o telefonica compilando il relativo modulo di offerta, pubblicato sul catalogo cartaceo, sul sito internet o reperibile in sede, da inviare via fax al numero 06.87670147 o via email all'indirizzo info@bolliromiti.it. Per quanto riguarda le offerte scritte, la cifra indicata nel modulo di offerta rappresenta quella massima: ciò vuol dire che il lotto potrà essere aggiudicato all'offerente anche al di sotto di tale somma, ma che di fronte ad un'offerta superiore verrà aggiudicato ad altro concorrente. A parità di offerta sarà prevalente quella ricevuta in sala o quella pervenuta per prima. Non si accettano offerte inferiori al prezzo minimo di stima pubblicato in catalogo. Riguardo l'offerta telefonica, si avverte che essa potrà essere richiesta per i beni con stima pari o superiore ad € 300,00; in tal caso una nostra incaricata provvederà ad effettuare il collegamento telefonico per consentire l'ingresso in gara per il bene di interesse. Le telefonate verranno effettuate nei limiti della disponibilità delle linee e potranno essere registrate: i potenziali acquirenti collegati telefonicamente acconsentono alla registrazione delle loro conversazioni.

Offerta Live: registrandosi sul nostro sito internet è possibile partecipare all'asta in diretta tramite web, seguendo tutte le istruzioni indicate. Le offerte scritte, le offerte telefoniche e le offerte live rappresentano un servizio offerto a titolo gratuito; nessun tipo di responsabilità potrà perciò essere attribuita a **Bolli&Romiti** per offerte inavvertitamente non eseguite o per errori relativi all'esecuzione delle stesse. Ogni offerta sarà comunque ritenuta valida solo se pervenuta almeno due ore prima dell'inizio della vendita.

Aggiudicazione

Con la battuta del martello il bene si intende aggiudicato: in quel momento il compratore si assume la piena responsabilità del lotto. Oltre al prezzo di aggiudicazione, il compratore dovrà aggiungere i diritti d'asta del 25% comprensivi di IVA come da normativa vigente.

Pagamenti

Al prezzo di aggiudicazione sono da aggiungere i diritti di asta pari al 25%, comprensivi dell'IVA prevista dalla normativa vigente. Il pagamento dei beni aggiudicati dovrà essere effettuato immediatamente dopo il termine dell'asta, tramite:

• contanti fino ad € 1.000,00

· carta di credito e-o bancomat (circuiti Mastercard, Visa e Amex)
· assegno bancario o circolare (soggetto a preventiva verifica con l'istituto di emissione) intestato a: **Bolli&Romiti srl**

· bonifico bancario – con causale indicante numero/i di lotto – presso: Deutsche Bank, filiale di Largo di Torre Argentina 4, 00186 Roma, IBAN: IT89V031040320200000400024 bic/swift: DEUTITM1582

Per il pagamento con assegno bancario, si avverte che la consegna dei beni verrà effettuata dopo l'incasso del titolo. **Bolli&Romiti** ha possibilità, previo accordo con il venditore, di offrire agli acquirenti che ritenga affidabili la facoltà di pagare i beni acquistati a cadenze dilazionate: la loro consegna non verrà comunque effettuata fino al completo incasso della somma dovuta; i potenziali acquirenti che intendano usufruire di tale tipo di pagamento devono prendere contatto preventivamente con la direzione.

Ritiro

I beni acquistati devono essere ritirati entro sette giorni lavorativi, previa presentazione da parte dell'acquirente di un documento d'identità; qualora il ritiro dei lotti già pagati fosse effettuato da una terza persona, occorre che questa sia munita di delega scritta rilasciata dall'acquirente e di una fotocopia del documento di identità di quest'ultimo. Dietro espressa richiesta, il personale di **Bolli&Romiti** potrà occuparsi dell'imballaggio e del trasporto dei lotti acquistati a spese e rischio dell'aggiudicatario, il quale dovrà sollevare **Bolli&Romiti** da ogni responsabilità in merito. Trascorso il termine di dieci giorni lavorativi, **Bolli&Romiti** non sarà più responsabile della custodia dei beni acquistati e del loro eventuale deterioramento o deperimento, trattenendoli a rischio e cura dell'acquirente, al quale verranno addebitati i costi di magazzino di seguito elencati a titolo indicativo:

- mobili e sculture: € 15,00 al giorno+ IVA
- dipinti: € 10,00 al giorno +IVA
- oggetti: € 5,00 al giorno + IVA

A discrezione della direzione i beni potranno essere trasferiti, previa comunicazione al committente, presso i depositi di Itaca Transport, Via Rocca di Cave 31, Roma, che applicherà le medesime tariffe di magazzino maggiorate delle spese di trasporto. Tali tariffe sono esposte e consultabili nella sede di **Bolli&Romiti**.

Spedizione dei lotti

Il personale della casa d'aste sarà lieto di occuparsi della spedizione dei lotti acquistati seguendo le indicazioni comunicate per iscritto dagli acquirenti e dopo che questi abbiano effettuato per intero il pagamento. La spedizione avverrà a rischio e spese dell'acquirente che dovrà manlevare per iscritto la casa d'aste da ogni responsabilità in merito. Il nostro personale è inoltre a disposizione per valutazioni e consigli relativi a tutti i metodi di spedizione e assicurazione dei lotti. Per ogni esigenza il reparto spedizioni è a disposizione dalle ore 10 alle ore 13 e dalle ore 14 alle ore 17,30 dal lunedì al venerdì.

Esportazione dei lotti acquistati

Il Dlgs n. 42 del 22 gennaio 2004 regola l'esportazione di Beni Culturali al di fuori del territorio della Repubblica italiana. Il Regolamento CEE n. 3911-92 del 9 dicembre 1992, come modificato dal Regolamento CEE n. 2469-96 del 16 dicembre 1996 e dal Regolamento CEE n. 974-01 del 14 maggio 2001, regola invece l'esportazione dei Beni Culturali al di fuori dell'Unione europea.

Per esportare fuori dall'Italia i Beni Culturali aventi più di 50 anni è necessaria la Licenza di Esportazione che l'acquirente è tenuto a procurarsi personalmente. La casa d'aste non risponde per quanto riguarda tali permessi, né può garantire il rilascio dei medesimi. Sempre la casa d'aste, su richiesta dell'acquirente, può provvedere all'espletamento delle pratiche relative alla concessione delle licenze di esportazione; i relativi costi sono a carico dell'acquirente. La mancata concessione delle suddette autorizzazioni non può giustificare l'annullamento dell'acquisto né il mancato pagamento.

In riferimento alle norme contenute nell'art. 8, 1° comma, lettera B, del DPR 633-72, si informano i gentili acquirenti che, nel caso in cui volessero trasportare il bene fuori dal territorio comunitario e ottenere il rimborso dell'Iva, è necessario rispettare le seguenti procedure:

- completare le pratiche doganali e il trasporto fuori dal territorio U.E. entro 3 mesi a partire dalla data di fatturazione.
 - far pervenire entro lo stesso termine la bolla doganale originale o documento equipollente direttamente alla casa d'aste.
- Il termine di 3 mesi, decorrenti dalla data di fatturazione, potrebbe essere sospeso per il tempo necessario ad ottenere il certificato di esportazione.

Informazioni per i venditori

Valutazione dei beni

I nostri esperti sono a disposizione per valutare gratuitamente singoli lotti o intere collezioni da inserire in asta. Una valutazione preliminare può essere effettuata su materiale fotografico corredato di tutte le informazioni riguardanti l'oggetto. Se necessario si effettuerà una valutazione a domicilio.

Prezzo di riserva

Successivamente, fra il venditore e **Bolli&Romiti** verrà concordato un prezzo di riserva, vale a dire la cifra minima sotto la quale il lotto non potrà essere venduto; questa è strettamente confidenziale, potrà essere inferiore, uguale o superiore alla stima riportata sul catalogo e sarà protetta in asta dal battitore mediante appositi rilanci. Qualora il prezzo di riserva non fosse raggiunto il lotto risulterà invenduto.

Mandato a vendere- diritti d'asta-diritti di seguito

Sul prezzo di aggiudicazione la casa d'aste tratterrà una provvigione del 17% quale diritto d'asta, comprensiva dell'IVA prevista dalla normativa vigente, dell'assicurazione, del marketing (illustrazioni in catalogo comprese), dell'inserimento nel sito internet e della tassa di registro. Sarà a carico del venditore il costo del trasporto dei beni sia per la vendita sia per l'eventuale restituzione, oltre, ove fossero necessari, agli oneri doganali per l'importazione o l'esportazione dei lotti. Al momento della consegna dei lotti la casa d'aste rilascerà una ricevuta di deposito con le descrizioni dei lotti e le riserve stabilite; successivamente, al venditore verrà rilasciato il mandato a vendere, ove verranno riportate le condizioni contrattuali, i prezzi di riserva ed eventuali spese aggiuntive a carico del venditore. Prima dell'inizio dell'esposizione che precede l'asta, **Bolli&Romiti** riserverà al venditore copia del catalogo comprendente gli oggetti affidati. Con Dlgs n. 118 del 13-2-2006 è in vigore dal 9 Aprile 2006 in Italia il "Diritto di Seguito", ossia il diritto dell'autore

(vivente o deceduto da meno di 70 anni) di opere di arti figurative e di manoscritti a percepire una percentuale sul prezzo di vendita degli originali delle proprie opere in occasione delle vendite successive alla prima. Tale diritto sarà a carico del Venditore e sarà calcolato sul prezzo di aggiudicazione uguale o superiore a € 3.000,00. Tale diritto non potrà comunque essere superiore a € 12.500,00 per ciascun lotto. L'importo del diritto da corrispondere è così determinato: · 4% per la parte del prezzo di vendita fino a € 50.000,00; · 3% per la parte del prezzo di vendita compresa fra € 50.000,01 e 200.000,00; · 1% per la parte del prezzo di vendita compresa fra € 200.000,01 e 350.000,00; · 0,50% per la parte del prezzo di vendita compresa fra € 350.000,01 e 500.000; · 0,25% per la parte del prezzo di vendita oltre € 500.000. Il diritto di seguito addebitato al Venditore sarà versato dalla casa d'aste alla SIAE in base a quanto stabilito dalla legge.

Dopo l'asta

Dopo la vendita **Bolli&Romiti** invierà al venditore un rendiconto provvisorio in cui saranno elencati tutti i lotti di sua proprietà con le relative aggiudicazioni.

Pagamenti

Dopo venti giorni lavorativi dal termine dell'asta, al venditore verrà liquidata la somma relativa ai beni venduti al netto dei diritti d'asta, purché tali beni siano stati regolarmente pagati da parte del relativo acquirente e purché non vi siano stati reclami o contestazioni inerenti i beni aggiudicati. In caso di mancato pagamento da parte dell'acquirente, i beni rimarranno in custodia presso la sede di **Bolli&Romiti** fino al perfezionamento della vendita o alla restituzione dei sopraddetti beni al venditore.

Il pagamento può essere effettuato:

- contanti fino ad € 1.000,00
 - assegno bancario o circolare · bonifico bancario
- Al momento del pagamento **Bolli&Romiti** rilascerà una fattura in cui saranno indicate in dettaglio le aggiudicazioni, le commissioni e le altre eventuali spese.

Lotti invenduti

I lotti invenduti dovranno essere ritirati a cura e spese del venditore entro dieci giorni dalla data della vendita. Trascorso tale termine, **Bolli&Romiti** non sarà più responsabile della custodia dei beni invenduti e del loro eventuale deterioramento o deperimento, trattenendoli a rischio e cura del venditore, al quale verranno addebitati i costi di magazzino di seguito elencati a titolo indicativo:

- mobili e sculture: € 15,00 al giorno + IVA
- dipinti: € 10,00 al giorno +IVA - oggetti: € 5,00 al giorno + IVA

A discrezione della direzione i beni potranno essere trasferiti, previa comunicazione al venditore, presso i depositi di Itaca Transport, Via Rocca di Cave 31, Roma, che applicherà le medesime tariffe di magazzino maggiorate delle spese di trasporto. Tali tariffe sono esposte e consultabili nella sede di **Bolli&Romiti**.

La **Bolli&Romiti** è lieta di effettuare valutazioni scritte per assicurazioni, divisioni ereditarie, vendite private o per altri scopi. I costi sono variabili in ragione della qualità dei beni, della natura degli stessi della quantità di lavoro necessaria alla redazione dell'inventario, ma saranno sempre altamente competitivi.

