

BOLLI&ROMITI
CASA D'ASTE IN ROMA



...CON QUALCHE POCO DI FURORE...

ARGENTI, CORNICI E OGGETTI DECORATIVI
DA UNA COLLEZIONE ROMANA

ROMA 13 SETTEMBRE 2022 - ASTA LIVE

...CON QUALCHE POCO DI FURORE...

ARGENTI, CORNICI E OGGETTI DECORATIVI DA UNA COLLEZIONE ROMANA

DIPARTIMENTI

MOBILI E ARTI DECORATIVE

SIMONETTA BOLLI
simonetta@bolliromiti.it

DIPINTI ANTICHI E DEL XIX SECOLO

FABRIZIO ROMITI
fabrizio@bolliromiti.it

PORCELLANE E MAIOLICHE ANTICHE

DONATELLA BOLLI
donatella@bolliromiti.it

ARGENTI E GIOIELLI OROLOGI DA POLSO

FEDERICO CAPUANO
federico@bolliromiti.it

TAPPETI E TESSUTI

MASSIMO ROMITI
massimo@bolliromiti.it

DESIGN E XX SECOLO

FRANCESCO ALESSANDRELLI
francesco@bolliromiti.it

RAPPRESENTANZE

MILANO

SIMONETTA BOLLI
simonetta@bolliromiti.it

PARIGI

GENNARO BERGER
gennaro@bolliromiti.it

SEGRETERIA

NOVELLA BRUNI
info@bolliromiti.it

CUSTOMARE CARE

PIETRO ONORATI
info@bolliromiti.it

LOGISTICA

PATRICIO TINOCO CASTILLO

AMMINISTRAZIONE, FINANZA E CONTROLLO

COSTANZA CAZZANIGA
amministrazione@bolliromiti.it

DIGITAL STRATEGY

JACOPO BIANCHI
jacopo@bolliromiti.it

Via Beatrice Cenci 9-9/A - 00186 Roma
tel. +39063200252 - cell. +39336546047 - fax +390687670147
info@bolliromiti.it
www.bolliromiti.it

ASTA IN ROMA

PALAZZO CENCI
VIA BEATRICE CENCI 9-9/A

ESPOSIZIONE

venerdì 9 settembre e lunedì 12 settembre 2022
ore 10-18

ASTA LIVE

martedì 13 settembre 2022

Segui l'asta in streaming su www.bolliromiti.it

UNICA SESSIONE ore 15
1-167



1. Altarolo

tripartito in legno dorato con lesene scolpite a raffigurare una testina di putto policroma emergente da un serto fogliato; lo stesso motivo si ripete ai lati.

Inizi del XVIII secolo, massimo ingombro: cm. 43x50x12,5 circa (difetti)

€ 400-600



2. Coppia di cornici

rettangolari in legno tinto marrone e dorato, a due ordini di intaglio: il primo a nastrino ritorto; l'altro a foglie d'acanto aperte ricorrenti.

Roma, XVIII secolo, la luce: cm. 18x27,5; la battuta: cm. 19,8x29; massimo ingombro: cm. 30,5x40

€ 600-800



3. Coppia di cornici

a edicola ricavate da una coppia di reliquiari, in legno dorato, qualificate sulla cimasa e sulla base da un cherubino alato finemente scolpito.

Roma, XVI secolo, la luce: cm. 12,5x9; la battuta: cm. 14x10,7; massimo ingombro cm. 30,5x20,5

€ 300-500



4. Cornice

rettangolare in legno ebanizzato e dorato. Fascia piatta segnata agli angoli da motivi vegetali stilizzati.
Toscana, XVII secolo, la luce: cm. 46,5x33,5; la battuta: cm. 49,5x38,5; massimo ingombro: cm. 69x57
€ 500-800



5. Cornice

ottagonale in legno ebanizzato, arricchita da volute fogliate e traforate in lamina d'argento; luce dipinta a finto marmo; cimasa qualificata da un timpano sormontato da una croce arricchita da applicazioni parimenti in argento. La cornice racchiude un dipinto a olio su rame raffigurante la Vergine Assunta.

Sicilia, XVIII secolo, la cornice ebanizzata: la luce: cm. 20,5x15,5; la battuta: cm. 21x16,5; massimo ingombro cm. 61x27,5 (qualche difetto)

€ 500-800

6. Cornice

in legno dorato scolpito a più ordini di intaglio di gusto neoclassico; luce circolare. Contenente un acquarello su carta raffigurante la Madonna della Sedia da Raffaello.

XIX secolo, la luce: d. cm. 17,5; la battuta: d. cm. 20; massimo ingombro: cm. 30x29,5

€ 400-600



10

7. Cornice

a bolo in legno riccamente scolpito e traforato a raffigurare un gioco di volute fogliate simmetriche che dalla base ascendono fino alla sommità: al centro un dipinto ad olio su tavoletta raffigurante Ecce Homo inquadrato da una lista in legno dorato.

XIX secolo, la luce: cm. 9x7; la battuta: cm. 10x8; massimo ingombro cm. 47x31 (lieve mancanza)

€ 300-500

8. Cornice

rettangolare modanata, in legno dorato.

Roma, XVIII/XIX secolo, la luce: cm. 49x39; la battuta: cm. 53x42; massimo ingombro: cm. 64x55

€ 300-500

9. Cornice

rettangolare in legno modanato e dorato a mecca.

XVIII secolo, la luce: cm. 35,5x29,2; la battuta: cm. 38x31,5; massimo ingombro cm. 46,7x40

€ 100-150

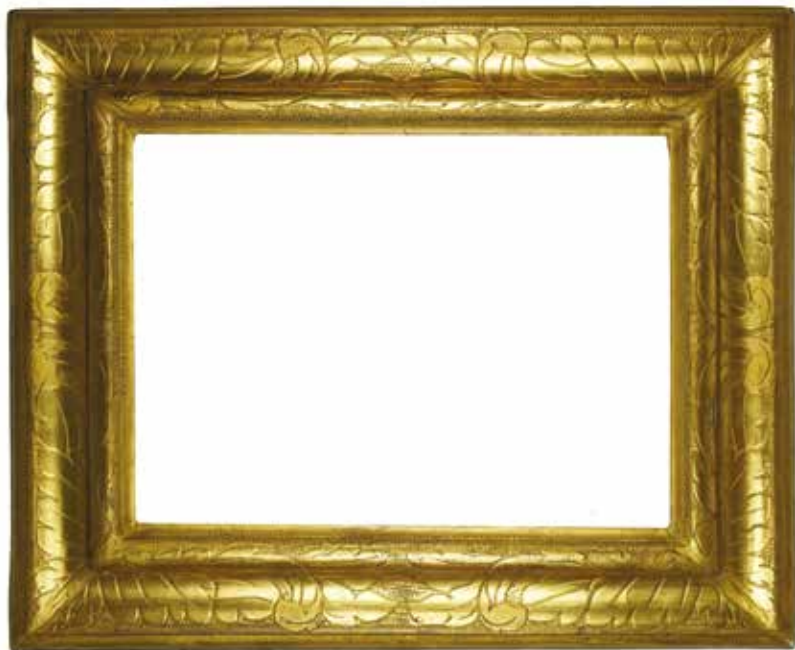
10. Cornice

rettangolare in legno dorato con fascia scolpita a sequenza di foglie d'acanto dalle punte accartocciate.

Emilia, XVII secolo, la luce: cm. 20,2x27,5; la battuta; cm. 23,5x31,5; massimo ingombro: cm. 36x43,8

€ 500-800

11



12



11. Cornice

rettangolare di legno dorato incisa a motivi fogliati.
Marche, XVIII secolo, la luce: cm. 45x62; la battuta: cm. 51x68;
massimo ingombro cm. 75x93
€ 500-800

12. Cornice

rettangolare in legno dorato con fascia mediana piatta a fondo
bulinato, caratterizzata da una serie di volute fogliate rese in leggero
rilievo.
XVII secolo, la luce: cm. 89x49,5; la battuta: cm. 91x50,5; massimo
ingombro: cm. 109,5x69
€ 400-600



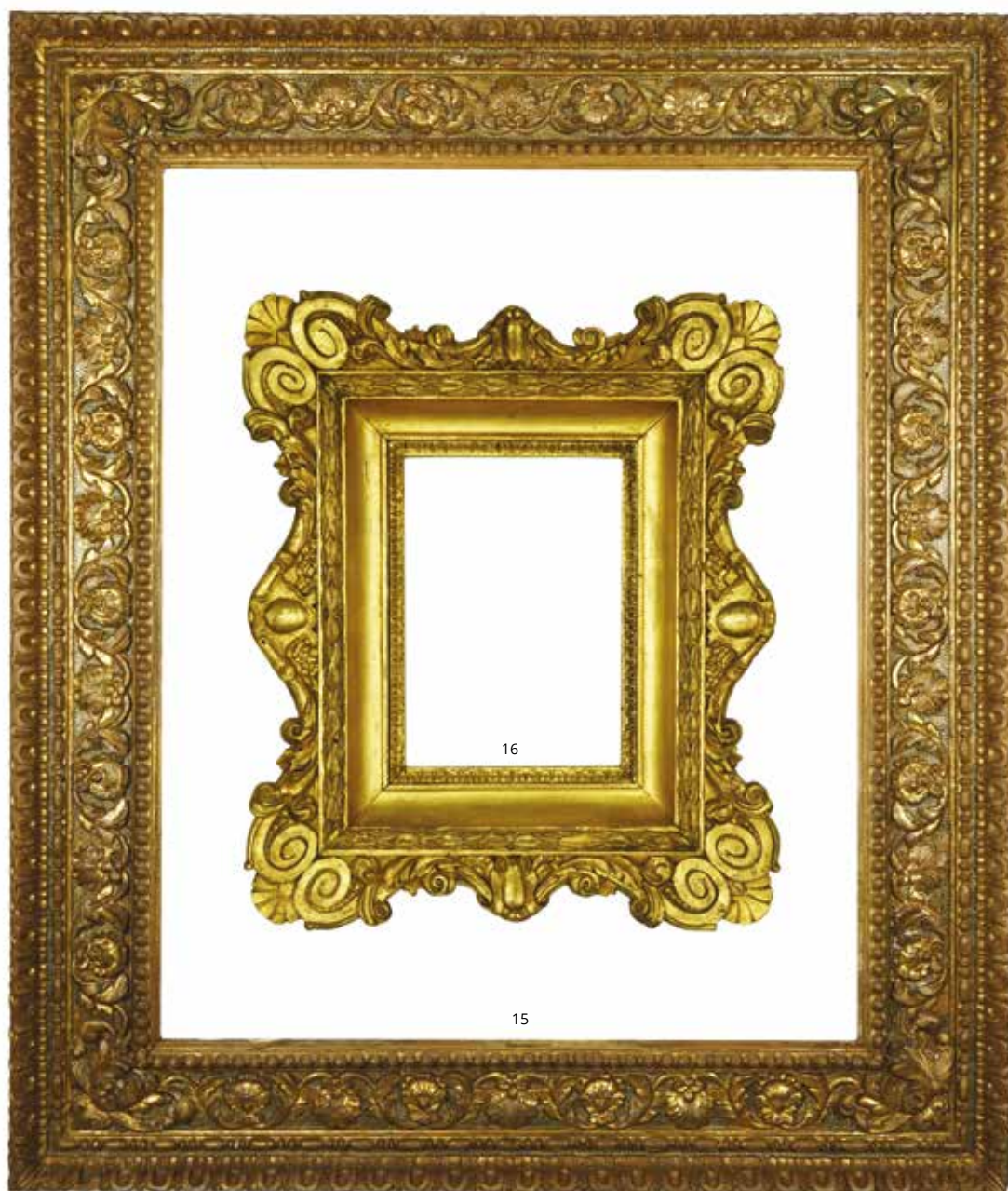
13. Cornice

in legno dorato, scolpito a raffigurare corpose volute fogliate traforate che dalla base ascendono fino alla cimasa; battuta a sequenza di foglie di lauro.

Roma, XVII secolo, la luce: cm. 30x23; la battuta: cm. 32x25,5; massimo ingombro cm. 66x50 (difetti)

€ 500-800





14. Cornice

in legno dorato; battuta liscia con profilo esterno scolpito a raffigurare un gioco di volute e piccole mensole su cui posano vasi traboccanti fiori che dalla base ascendono fino alla cimasa centrata da un cartiglio sormontato da una foglia accartocciata. Genova, XVIII secolo, la luce: cm. 16,5x11; la battuta: cm. 18x12; massimo ingombro: cm. 40x25

€ 200-300

15. Cornice

rettangolare in legno dorato con fascia mediana piatta scolpita a raffigurare girali fogliati su fondo tinto blu, chiusa da una sequenza di ovoli e perline seguita da un motivo a baccellature continue.

Toscana, XVII secolo, la luce: cm. 75x59,5; la battuta: cm. 77,5x62; massimo ingombro cm. 102,5x87

€ 800-1.200

16. Cornice

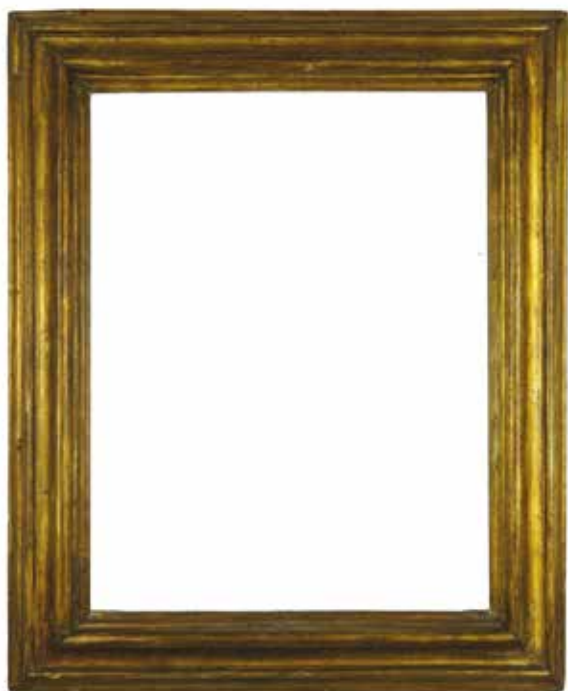
in legno dorato; fascia mediana concava seguita da una ghirlanda di foglie di lauro; riccioli piatti di volute e foglie d'acanto concludono l'intaglio.

Prima metà del XIX secolo, la luce: cm. 14x9,5; la battuta: cm. 15x11; massimo ingombro: cm. 27,5x23,5

€ 200-300



18



17. Tavolo

in mogano filettato in acero allungabile mediante tre prolunghe di l. cm. 32,5 ciascuna; gambe a obelisco.
Francia, XIX, cm. 78x109,5x116 (chiuso)

€ 300-500

18. Tre cornici

modanate di forma rettangolare in legno dorato a mecca.

XVIII secolo, la luce: cm. 51,5x39,5; la battuta: cm. 53,5x42; massimo ingombro: cm. 67,5x56

€ 800-1.200



19. Vetrina

in legno dorato a sezione circolare con pareti in vetro, desinente in una cupola con pinnacolo.

Manifattura inglese, cm. 240x90 circa

Lotto non presente in esposizione

€ 1.500-2.500

**20. Cofanetto**

di forma architettonica in noce; cerniere e serratura originali.
Toscana, XVI secolo, cm. 11x25x11

€ 100-200

21. Pittore romano del XVII secolo

Scena allegorica sullo sfondo di un paesaggio con rovine

olio su tela, cm. 57,5x91

€ 1.500-2.500



22. Pittore veneto del XVIII secolo

Tobiolo e l'Angelo

olio su tela, cm. 73x91

€ 1.200-1.800



23. Coppia di colonnine

scanalate in legno dipinto a finto marmo; basi e capitelli composti in legno dorato.
Marche, XVIII secolo, h. cm. 52

€ 100-150



24. Luigi Frullini

Firenze 1839 - 1897

cornice rettangolare con luce ovale, in legno naturale con fascia centrale piatta finemente scolpita a candelabre e motivi di gusto neoclassico resi in rilievo.

Firma incisa sul lato corto superiore: Luigi Frullini Firenze, la luce: cm. 22x16; la battuta: cm. 23,5x18; massimo ingombro: cm. 33,8x28

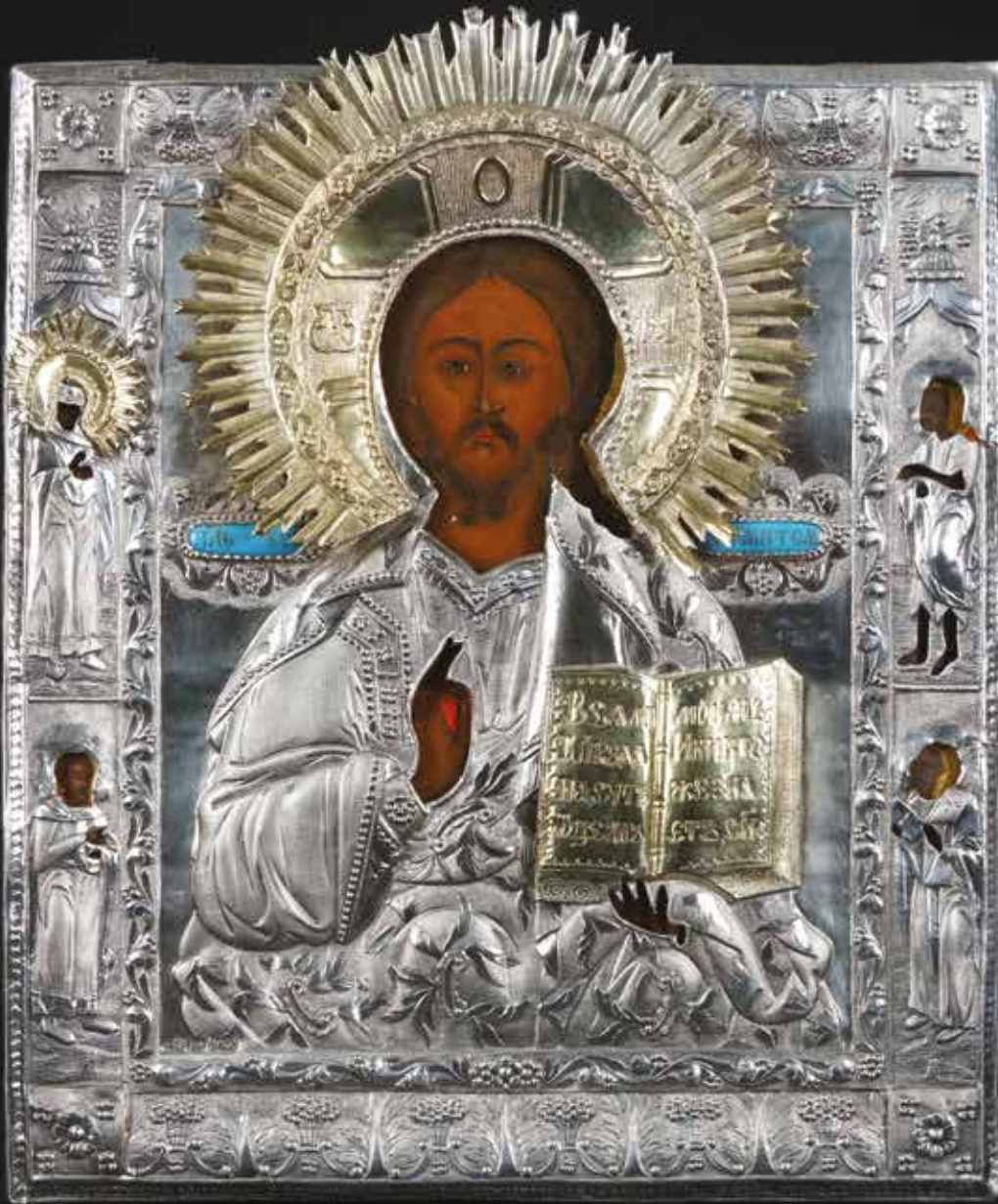
La produzione artistica di Frullini fu copiosa, ma poche sono le opere rintracciabili. Dopo il successo dell'Esposizione Nazionale Italiana di Firenze nel 1861, si convinse ad aprire un laboratorio a Firenze nel 1867, che divenne luogo di produzione di raffinati arredi soprattutto per collezionisti stranieri, specialmente anglosassoni. I suoi modelli di ornamentazione e decorazione furono adottati in tutte le scuole dell'Impero Austro-Ungarico, e in molti istituti di Francia e Germania.

L'importanza della sua bottega fiorentina, in via S. Caterina, divenuta la maggiore della città, crebbe al punto che nel 1873 a Frullini fu tributata la medaglia d'onore all'Esposizione di Vienna.

€ 400-600



25. Icona
a tempera al rosso d'uovo raffigurante San Nicola Taumaturgo; riza in argento sbalzato.
Turchia, XIX secolo, cm. 46x37,5
€ 600-800



26. Icona

a tempera al rosso d'uovo raffigurante Cristo Pantocrator; riza in argento e argento dorato con placchette di smalto turchese.
Riga, XVIII secolo, cm. 31,5x27

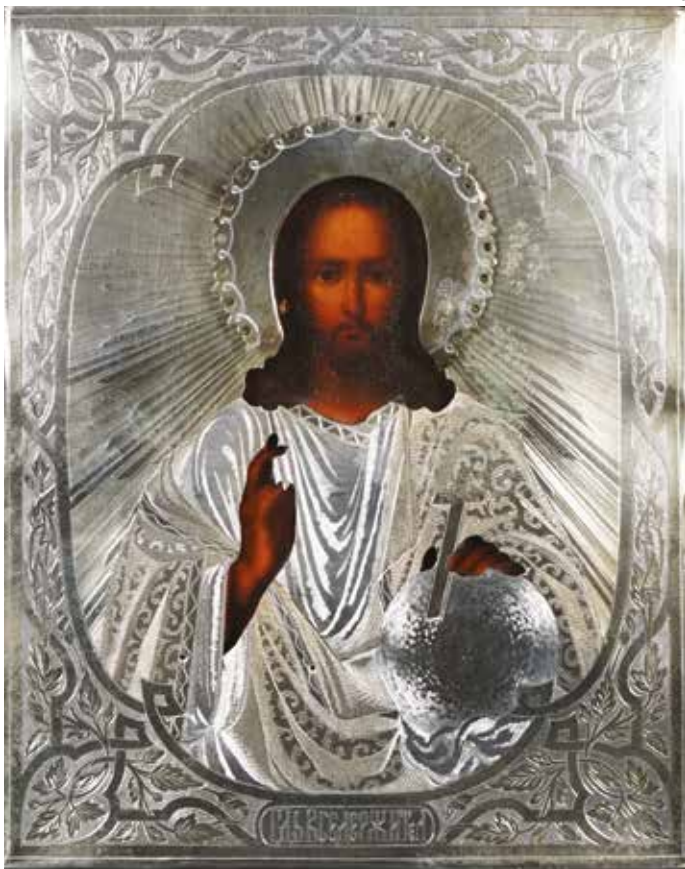
€ 500-800



27. Icona

a tempera al rosso d'uovo raffigurante tre gerarchi sovrastati dal Padre Eterno: Basilio, Gregorio il Grande e Giovanni Crisostomo.
Russia, 1819, cm. 31x26

€ 500-800

**28. Icona**

a tempera al rosso d'uovo raffigurante Cristo Benedicente;
riza in argento e argento dorato.

Mosca, 1868, cm. 22,5x17,5 (doratura consunta)

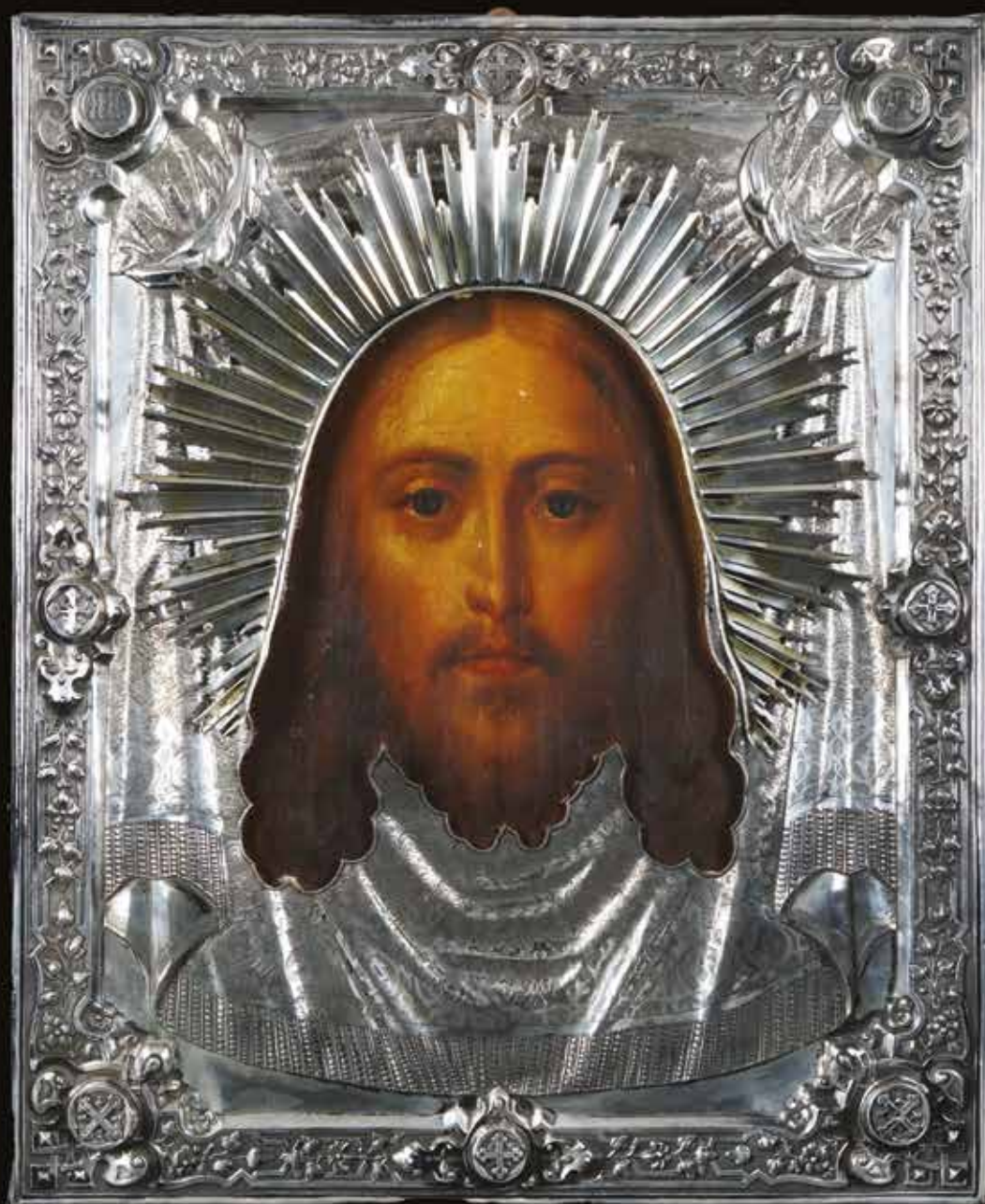
€ 150-250

29. Icona

a tempera al rosso d'uovo raffigurante Cristo Benedicente;
riza in argento.

Mosca, 1894, cm. 22x17,5

€ 200-300



31

30. Icona

a tempera al rosso d'uovo raffigurante Sant'Anna e San Gioacchino; riza in argento.
Probabilmente Russia, XIX secolo, cm. 22x17

€ 150-250

31. Importante icona

a tempera al rosso d'uovo raffigurante il Mandilion; riza in argento.
San Pietroburgo, 1870, cm. 49x40.

Prov.: già collezione Petochi, Roma

€ 800-1.200



32

32. Scultura

in marmo bianco raffigurante il busto di Diana.
Roma, fine del XVII secolo, h. cm. 48

€ 800-1.200

33. Scultura

in alabastro raffigurante Melpomene, musa della Tragedia, dall'originale romano del II secolo
presso la Carlsberg Glyptothek a Copenhagen.
XVIII secolo, h. cm. 25

€ 250-350



34. Centrotavola

girevole di forma circolare in bronzo dorato con piano di specchio. Due anse laterali; tre pieducci a zampa ferina.

Francia, XIX secolo, cm. 10x58 (manici compresi)

€ 1.500-2.500





35. Coppia di candelabri

in bronzo dorato. Stelo scanalato che sostiene tre bracci cesellati a voluta centrati da un pinnacolo; base a rostro di colonna su piede circolare.

Francia, periodo Carlo X, h. cm. 57

€ 600-800



36. Pendola

in bronzo dorato; cassa circolare a due fori di carica con indici in numeri arabi, idealmente sorretta dalla coda di un animale fantastico reso a tutt'orlo; base ovoidale poggiante su piedi a boccia schiacciata. Completa di pendolo e chiave di carica.

Francia, prima metà del XIX secolo, cm. 47x25x12 (funzionante)

€ 800-1.200



37. Coppia di sculture

in bronzo patinato, ciascuna raffigurante il busto di un imperatore romano; base a colonna in marmo su piede quadrato.

Roma, inizi del XIX secolo, h. cm. 30

€ 400-600



38. Piccolo gruppo
in bronzo patinato raffigurante Venere e Cupido.
XVI secolo, h. cm. 9,5
€ 200-300



39. Scultura
in bronzo patinato raffigurante un cavallo;
firmata Spaziani, cm. 20x23
€ 100-150



40. Scultura

in bronzo patinato raffigurante Mercurio volante, dall'originale di Giambologna al museo del Bargello di Firenze. Base in marmo nero. XIX secolo, complessivamente h. cm. 63

€ 500-800



41. Scultura

in bronzo patinato raffigurante il busto di un bimbo.
Inizi del XX secolo, firma non decifrata, h. cm. 20
€ 100-150



42. Scultura

in bronzo patinato raffigurante un putto seduto; base in breccia rossa.
Italia settentrionale, XVI secolo, complessivamente h. cm. 15
€ 300-500



43. Ferdinando de Luca

Putto che suona una conchiglia

bronzo patinato, cm. 10x17; base in marmo portoro
Firma sullo scoglio: F.de Luca
€ 100-150



44. Scultura
in bronzo dorato raffigurante la Lupa Capitolina, cm. 8x11
€ 100-150



45

45. Coppia di candelieri
in metallo argentato montati su uno zoccolo equino, h. cm. 18
€ 100-150

46. Vassoio
con salsiera, in metallo argentato.
Francia, fine del XIX secolo, cm. 19x37x30
€ 80-120



47

47. Coppia di alzate

in metallo argentato con piatto circolare in vetro satinato sorretto da una sorta di ramo attorcigliato sostenuto da una base a sezione triangolare con piedi a ricciolo di voluta.

Inghilterra, XIX secolo, h. cm. 43; d. cm. 33

€ 300-500

48. Bicchiere

in argento a superficie liscia.

Parigi, André Aucoc (1877-1911), h. cm. 12, peso gr. 278

€ 100-150



49. Bowl
in argento a superficie liscia; profilo centinato, piedini a ruote mobili; cm. 9x16x16, peso gr. 460
€ 150-250



50. Saliera
con porta-salsa in argento in forma di un carretto, cm. 10x18x8, peso gr. 237
€ 100-150



51. Bowl
in argento sterling con profilo del bordo cesellato a volute fogliate e fiorite.
Stati Uniti, Hardy&Hayes Co, inizi del XX secolo, cm. 6x28, peso gr. 437
€ 150-250



52. Bowl
di forma circolare in argento sterling con profilo del bordo cesellato a volute.
Stati Uniti, Hardy&Hayes, inizi del XX secolo, cm. 5x23,5, peso gr. 302
€ 150-250



53. Caffettiera

in argento sterling a superficie liscia. Corpo rastremato con fascia inferiore cesellata a motivi fogliati e fioriti; coperchio incernierato con presina sferica.

Tiffany&Co, inizi del XX secolo, h. cm. 18, peso lordo gr. 442

€ 200-300



54. Caffettiera

in argento sterling a superficie liscia; piede circolare; coperchio a cupolino con presina a trottoia; ansa lignea.
Londra, 1763, William Cripps, h. cm. 27, peso lordo gr. 820

€ 500-800



55

55. Caffettiera

in argento sterling; corpo globulare schiacciato sbalzato a motivi floreali e costolature elicoidali; coperchio incernierato; beccuccio ricurvo; piede circolare.

Londra, 1827, h. cm. 22, peso gr. 976

€ 500-800

56. Caffettiera

in argento a superficie liscia con corpo inciso a fascia con greca; presa del coperchio e ansa lignee.

Francia, probabilmente Orléans, XVIII secolo, h. cm. 23, peso lordo gr. 806

€ 300-500



59

57. Caffettiera

in argento sterling; corpo piriforme inciso a motivi fogliati e rocailles; coperchio incernierato; beccuccio ricurvo; piede circolare.

Londra, 1840, h. cm. 27, peso gr. 954

€ 500-800

58. Caffettiera

in argento 950/1.000 a superficie guilloché; coperchio incernierato con presa a fiore; ansa con attacchi al corpo a foglia d'acanto, motivo che si ripete sul beccuccio; piedi a cartiglio.

Francia, periodo Luigi Filippo, h. cm. 20, peso gr. 329 (lievi ammaccature)

€ 150-250

59. Caffettiera

in argento a superficie liscia costolata; corpo piriforme con coperchio incernierato centrato da presina in forma di fiore; piede circolare su base a cartiglio; ansa lignea.

Francia, XIX secolo, h. cm. 21, peso lordo gr. 503

€ 200-300



61

60. Caffettiera

in argento con corpo in parte sbalzato a scanalature; coperchio a cupolino con presa a bocciolo; ansa lignea; quattro pieducci ricurvi.

Francia, XIX secolo, h. cm. 23, peso lordo gr. 556

€ 100-150

61. Caffettiera

in argento a superficie liscia con fasce incise. Presa del coperchio in forma di putto con colomba; beccuccio con finale a testa di cavallo; ansa lignea; piede circolare.

Napoli, XIX secolo, h. cm. 29, peso lordo gr. 579 (lieve ammaccatura)

€ 300-500



62. Caffettiera

in argento a superficie liscia; corpo ovoidale inciso a riserve con paesaggi, trattenute da cariatidi alate; coperchio con presa in forma di un pappagallo entro cerchio; ansa lignea; piede circolare su base quadrata.

Augsburg, fine del XVIII secolo, argentiere Temler, h. cm. 24, peso lordo gr. 495

€ 800-1.200



63. Caffettiera

in argento a superficie martellata; corpo piriforme percorso da costolature verticali che proseguono nel coperchio incernierato centrato da una presina a trottola; piede circolare dal profilo centinato; ansa lignea.

Venezia, XVIII secolo, argenteiere A.B.F., h. cm. 33, peso lordo gr. 900

€ 1.500-2.500



64. Caffettiera egoiste

in argento a superficie liscia in parte inciso a fasce con greca e motivi stilizzati; corpo ovoidale; coperchio incernierato con presa a trottola; ansa lignea; piede circolare.

Probabilmente Napoli, circa 1820, punzone assente, h. cm. 19, peso lordo gr. 318 (ammaccature)

€ 200-300



65. Calamaio

in argento sbalzato a motivi fogliati; vaschetta ovale sormontata da due contenitori in vetro;
portapenna cesellato a rami di quercia.

Germania, XIX secolo, cm. 12x20x13, peso gr. 182

€ 150-250



66. Calamaio

in argento in stile Carlo X; recipiente di forma ovoidale cesellato a motivi vegetali; due anse a cigno; prese dei coperchi a bocciolo; base rettangolare su pieducci ferini, cm. 13x23x12, peso gr. 975

€ 300-500



68

67. Calamaio

a navicella in argento sterling, completo di tre contenitori dei quali due in vetro; annesso candeliere con spegnimoccolo, cm. 21x10, peso gr. 239

€ 100-150

68. Calamaio

in argento sterling con vassoio di linea sagomata inciso a motivi fogliati stilizzati; due recipienti sferici all'uopo in cristallo alla ruota. Completo di due manici ricurvi.

Londra, 1875, cm. 15x40x20, peso dell'argento gr. 763

€ 300-400



69

69. Calamaio

formato da uno zoccolo equino montato in argento Britannia Standard.
Dublino, 1906, Kingley, cm. 7x13x10

€ 100-150

70. Calamaio

in argento con base quadrata e recipiente in vetro molato.
Austria-Ungheria, circa 1880, cm. 12x14, peso dell'argento gr. 178

€ 150-250

71. Calamaio

in argento sterling con vassoio ovale sbalzato a motivi fogliati; recipiente sferico in vetro.
Londra, 1889, cm. 13x27x18, peso dell'argento gr. 279

€ 100-150



70



71



72. Calice

in argento caratterizzato da tre testine di cherubino fortemente aggettanti; stelo a balaustro su piede circolare costolato. Coppa internamente dorata. Napoli, metà del XVIII, peso gr. 360; h. cm. 25

€ 500-800



73. Calice

in argento a superficie liscia con cornici incise a palmette stilizzate ricorrenti; fusto a balaustro su piede circolare, peso gr. 429; h. cm. 23 (ammaccature)

€ 200-300



74. Raro calice

in argento e argento dorato interamente cesellato a figure di angeli e cherubini fra fitti motivi fogliati e rocailles; stelo a sezione triangolare con pareti incise a candelabre vegetali; piede dal profilo centinato qualificato da tre testine di putto a tuttotondo. Completo di custodia rivestita in cuoio stampigliato in oro.

Roma, periodo Luigi XIV, Michele Carlier (1690-1741), h. cm. 26; peso gr. 625

€ 1.500-2.000





75. Centrotavola

in argento sterling a superficie lievemente martellata caratterizzato da due vaschette separate da un putto a tuttotondo quale presa; quattro piedi a voluta fogliata, cm. 11x32x20, peso gr. 772

€ 1.000-1.500

76. Cestino

in argento traforato cesellato a motivi floreali; ansa mobile. Germania, XIX secolo, h. cm. 12, peso gr. 301

€ 100-150



77

77. Centrotavola

con cornice in argento sbalzato a volute, composto da un elemento centrale di forma ovale e due mezzelune laterali; fondo di specchio.

Milano, Annibale Cusi, 1935-1945, il centrale cm. 62x42; i laterali cm. 33x29

€ 800-1.200



78. Centrotavola

in argento sterling con pareti traforate a fitti motivi vegetali e floreali; due anse laterali a voluta;
base ovale su quattro pieducci.

Londra, 1901, Hutton&Johns, cm. 13x40x24 (manici inclusi), peso gr. 908

Prov.: già collezione Petochi, Roma

€ 600-800



79. Cestino

in argento Britannia Standard di forma ovale con pareti traforate a fitti motivi decorativi di gusto vegetale; ansa mobile; piede ovale.

Dublino, XIX secolo, argentiere IG, cm. 9x35x28, peso gr. 1.208

€ 500-800



80. Cestino

in argento sterling di forma rettangolare con profilo del bordo percorso da baccellature oblique; ansa mobile.
Londra, 1811, William Brown, cm. 9x30x24 (ansa esclusa), peso gr. 1.078 (ammaccature minime)

€ 500-800



81. Cestino

in argento sterling a corbeille con profilo percorso da tralci con grappoli d'uva; quattro piedi a grappolo, cm. 12x32x28, peso gr. 1.444

€ 500-800



82. Cioccolatiera

in argento a superficie liscia in parte incisa a volute fogliate; coperchio incernierato con presa a bocciolo; corto beccuccio con attacco a mascherone; piede circolare, h. cm. 23; peso gr. 484

€ 150-250



83. Cioccolatiera

in argento dorato a superficie liscia smontabile in più parti; manico ligneo. In custodia originale di pelle.
Parigi, XIX secolo, argenteiere Gustave Keller, h. cm. 16, peso gr. 788

€ 300-500



84

84. Cofanetto

in argento di forma rettangolare bombata a superficie costolata; coperchio incernierato centrato da una placca ovale in agata; quattro pieducci a ricciolo di voluta fogliata.
Milano, Fiam, cm. 8x24x18, peso lordo gr. 1.195

€ 400-600

85. Coppa

con coperchio in cocco con montatura in argento.
Arte coloniale, inizi del XIX secolo, h. cm. 19

€ 100-150



86. Coppa

biansata con coperchio in argento sterling a superficie liscia con fascia inferiore sbalzata a raffigurare un giro di foglie d'acanto dalle punte accartocciate; piede circolare; due anse a voluta.

Londra, 1908, William Comyns&Sons, cm. 24x36 (manici compresi), peso gr. 2.623

€ 800-1.200





88

87. Alto vaso

in argento sterling di forma centinata interamente inciso a motivi floreali; piede quadrato traforato a decorazione similare così come il profilo del bordo superiore.

New York, inizi del XX secolo, h. cm. 62, peso gr. 1.623

€ 600-800

88. Coppia di caffettiere

in argento; corpo cilindrico percorso da costolature elicoidali; lungo beccuccio con finale zoomorfo; ansa a voluta; coperchio incernierato.

Milano, Luigi Genazzi, h. cm. 28, peso complessivo gr. 1.743

€ 800-1.200



89. Coppia di candelabri

in argento a cinque luci; stelo a balaustro; braccetti a doppia voluta fogliata; base a rocailles.
Milano, Achille Proserpio, 1935-1945, h. cm. 45, peso complessivo gr. 5.183

€ 2.000-3.000





90. Coppia di candelabri
a cinque luci, in argento; stelo a balaustro costolato; braccetti a voluta fogliata; base polilobata, h. cm. 42,
peso complessivo gr. 4.658
€ 1.500-2.500



91. Coppia di candelabri

in argento a cinque luci; stelo rastremato percorso da costolature elicoidali; braccetti a voluta fogliata; base circolare sbalzata a raffigurare un tappeto di roselline; quattro pieducci a foglia d'acanto, h. cm. 35, peso gr. 3.298

€ 1.500-2.500



92. Coppia di candelabri

in argento a sei luci ciascuno. Base circolare sbalzata a rocailles e motivi floreali che sostiene sei bracci ricurvi centrati da una sorta di fiamma.

Germania, fine del XIX secolo, cm. 27x43, peso complessivo gr. 4.600

€ 1.500-2.500



93. Coppia di candelieri

in argento a superficie liscia incisi a motivi vegetali; stelo a balaustro su piede circolare. Portogallo, XVIII secolo, argentiere ASN, h. cm. 23, peso gr. 671

€ 400-600



94. Coppia di pappagalli

in argento 900/1.000 finemente inciso a uso portaessenze, cm. 11x23, peso complessivo gr. 479

€ 200-300

95. Coppia di piatti

in argento con tesa sbalzata a medaglioni con profili virili trattenuti da festoni e nastri infiocchettati. Austria-Ungheria, circa 1860, d. cm. 26, peso complessivo gr. 809

€ 300-500





96. Coppia di saliere doppie

in argento con sostegni cesellati a cariatide egizia; contenitori circolari in vetro; presa ad anello.
Francia, circa 1820, cm. 16x17, peso complessivo gr. 397

€ 300-500

97. Crocifisso

in legno ebanizzato e argento sbalzato.
Francia, XIX secolo, cm. 69x21x14

€ 300-500





98. Grande calamaio

in argento sterling a superficie liscia di forma rettangolare completo di tre contenitori ottagonali con coperchio dalle pareti traforate, sovrastati rispettivamente da un guerriero con spada e scudo a tuttotondo e da fiamme vive simulate; piedi a zampa ferina. Su ciascun lato corto è presente un'iscrizione: sul primo lato "Presented to Lieutenant Colonel Patrick Grant C.B. Adjutant General of the Army by his affectionated friend and comrade Charles Ekins. Simla. 17th. September. 1848"; sul secondo lato "Major Charles Ekins. Deputy Adjutant General of the Army killed in battled at Chillianwallah in the Punjab (13th of January 1849)".

Manifattura coloniale indiana, XIX secolo cm. 30x44x28, peso gr. 5.286 (mancante delle vaschette in vetro)

€ 3.000-5.000



Presented to the
Nobel Prize Committee of the Academy
of Sciences, Stockholm, Sweden
for the year 1895
SILVER 1895







99. Grande centrotavola

in argento a superficie liscia di forma dodecagonale; profilo dell'apertura finemente inciso a raffigurare una ghirlanda di fiori e foglie che sovrasta due stemmi nobiliari riuniti sotto unica corona, uno dei quali appartenente alla famiglia Carafa della Spina. Roma, cm. 62x46, peso gr. 3.178

€ 1.000-1.500



100. Grande centrotavola

a coppa in argento con corpo globulare schiacciato percorso da costolature, riccamente inciso e cesellato a volute fogliate e motivi floreali così come il piede.

Anni '50, cm. 37x37, peso gr. 3.056

€ 1.000-1.500





102

101. Grande lucerna

in argento con base circolare sbalzata a motivo di ventaglietti seguito da una ghirlanda di lauro e da una cornice di foglie e sottofoglie lanceolate; stelo con contenitore munito di quattro beccucci, sovrastato da un'anfora biansata; paralume sbalzato a raffigurare una farfalla e strumenti all'uopo parimenti in argento del XIX secolo.

Roma, argenteiere Alessio Costanzi (1765-1822), punzone in uso dal 1765 al 1810, h. cm. 93, peso lordo gr. 3.143 (paralume e attrezzi non pertinenti)

€ 2.000-3.000

102. Grande samovar

in argento sterling. Corpo ovoidale di forma schiacciata; coperchio a cupolino con presa vasiforme; due anse a voluta; quattro gambe a lesena scanalata con piede ferino; base rettangolare con profilo concavo.

Londra, 1802, cm. 49x32x28, peso gr. 3.956

€ 1.500-2.500



103. Grande spargizucchero

in argento sterling con coperchio traforato centrato da una presa a trottola; piede circolare baccellato.
Londra, 1733, William Cripps, h. cm. 24, peso gr. 598 (lievi ammaccature)

€ 200-300



104

104. Grande vassoio

in argento a superficie liscia inciso a volute fogliate disposte simmetricamente; profilo del bordo centinato; due manici a cartiglio.

Fine del XIX secolo, cm. 82x50 (manici inclusi), peso gr. 4.853

€ 1.800-2.200



105. Importante caffettiera

in argento. Corpo ovoidale finemente sbalzato a fasce bulinate con tralci di vite e festoni mentre la parte inferiore è occupata da un cespo di foglie lanceolate; coperchio a cupolino incernierato con presa in forma di putto a tutt'orlo; beccuccio a testa di cigno; piede circolare su base quadrata; ansa lignea.

Roma, inizi del XIX secolo, punzone dell'argentiere non decifrato, h. cm. 40, peso gr. 958 (manico ligneo difettoso)

€ 2.000-3.000



106. Importante caffettiera

in argento con corpo ovoidale inciso sulla parte mediana a raffigurare ghirlande di foglie di lauro con bacche chiusa superiormente da una fascia con tralci d'uva e inferiormente da un giro di foglie d'acanto dalle punte accartocciate; piede circolare su base quadrata; coperchio incernierato con presa a pigna; manico ligneo intagliato a serpe.

Roma, inizi del XIX secolo, h. cm. 37, peso lordo gr. 1.249

€ 2.000-3.000



107. Modellino di caffettiera

in argento a superficie liscia; ansa lignea; coperchio incernierato centrato da un bocciolo.
Francia, XIX secolo, h. cm. 10, peso lordo gr. 76

€ 100-150

108. Palmatoria

in argento con profilo dei bordi cesellato a palmette stilizzate.
Roma, XIX secolo, l. cm. 35, peso gr. 448

€ 250-350





110

109. Scultura

in argento sterling raffigurante un pulcino dal piumaggio verosimilmente reso, cm. 8x10, peso gr. 65
€ 100-150

110. Piatto

in argento finemente cesellato a figure mitologiche; il cavetto qualificato da una rappresentazione dei segni zodiacali.

Fine del XIX secolo, d. cm. 24, peso gr. 1.305

€ 400-600



111

111. Piatto murale

di forma ovale in argento riccamente sbalzato a volute fogliate che circondano la figura di un leone. Probabilmente XVIII secolo, cm. 44x38, peso gr. 689 (lievi difetti al bordo)

€ 300-500

112. Piccolo salver

in argento sterling con piano inciso a motivi vegetali; profilo del bordo cesellato a rocailles fogliate. Londra, 1854, argentiere GR, d. cm. 21,5, peso gr. 358

€ 150-250

113. Placca

in argento e legno di tek di forma centinata, traforata e decorata da ideogrammi incisi. Cina, inizi del XX secolo, cm. 26x29

€ 150-250



112



113



114. Portadocumenti

in argento sterling in parte sbalzato.

Milano, Vallè e Gandini per Fattori, Roma, cm. 15x26x5, peso gr. 644

€ 200-300

115. Pot à confiture

in argento; corpo vasiforme trafotato e sbalzato a scene classiche; due anse ricurve; contenitore in vetro; coperchio con presa a boccio.

Francia, primo quarto del XIX secolo, h. cm. 25, peso dell'argento gr. 558

€ 300-500



116. Quattro candelieri

in argento sterling con stelo baccellato e rastremato verso il basso culminante in una bobèche portacandela; base circolare percorsa da perlinature.

Sheffield, 1784, h. cm. 31, peso lordo complessivo gr. 3.600 circa

€ 800-1.200



117. Raro calamaio

in argento finemente cesellato a motivi floreali e fogliati. Piano in cristallo inciso centrato dal recipiente all'uopo con corpo ovoidale rivestito di smalto guilloché; profilo del bordo parzialmente traforato a formare una sorta di balaustra delimitata da due vasi di fiori. Fine del XIX secolo, firmato E.Dreyfous Mount Street London. W, cm. 12x24,5x13

€ 500-800



118. Rinfrescoio

in argento a superficie liscia percorso da costolature traforate lungo il profilo dell'apertura a volute fogliate; due anse a foglia d'acanto; piede circolare.

Milano, Arno Fassi, 1935-1945, h. cm. 34, peso gr. 2.192

€ 500-800



119. Rinfrescatoio

in argento a superficie liscia percorsa da costolature verticali; due anse a rocailles inferiormente arricchite da un grappolo d'uva; base circolare centinata.

Milano, Achille Proserpio, 1935-1945, h. cm. 28, peso gr. 2.000

€ 500-800



120. Rinfrescoio

in argento a superficie liscia inciso in parte a volute fogliate e conchiglie su fondo bulinato; ansa mobile centinata; piede circolare con manico.

Milano, Ilario Pradella per Petochi, Roma, cm. 22x25, peso gr. 1.720

€ 500-800



121

121. Bowl

in argento sbalzato a fitti motivi vegetali e fiammelle ardenti; profilo superiore frastagliato; piede circolare. Manifattura indiana, inizi del XX secolo, cm. 11x17, peso gr. 285

€ 200-300

122. Salsiera

in argento a superficie liscia sbalzato a raffigurare ghirlande di lauro che trattengono un medaglione; ansa a voluta; base a losanga.

Germania, fine del XIX-inizi del XX secolo, cm. 13x23x13, peso gr. 392

€ 150-250

123. Salsiera

in argento sterling a superficie liscia.

Stati Uniti, S.Kirk&Son, cm. 9x21x12, peso gr. 336

€ 150-250



122



123



124

124. Samovar

in argento a superficie liscia. Corpo inciso a raffigurare ghirlande trattenenti medaglioni con corolla; base quadrata su piedini a boccia; due anse a voluta; presa del coperchio in forma di ghianda.

Inizi del XIX secolo, punzoni non decifrati, h. cm. 45, peso gr. 1.255

€ 400-600

125. Samovar

in argento a superficie liscia, Corpo cilindrico con due anse laterali ad anello; presa del coperchio a bocciole; tre piedi a voluta su base trilobata.

Polonia, 1840, h. cm. 30 peso gr. 1.068

€ 400-600



125



126

126. Scatola

con coperchio di forma rettangolare in argento sbalzato a corpose baccellature e inciso a motivi fogliati; coperchio incernierato decorato da una placca di lapis; pieducci a voluta.

Roma, Fornari, anni '50, cm. 7x30x26, peso lordo gr. 1.707

€ 500-800

127. Scatola portasigari

di forma rettangolare rivestita in argento inciso a raffigurare l'itinerario della crociera del 1952 a bordo dello yacht Sereno, cm. 13x22 (lievi difetti)

€ 150-250

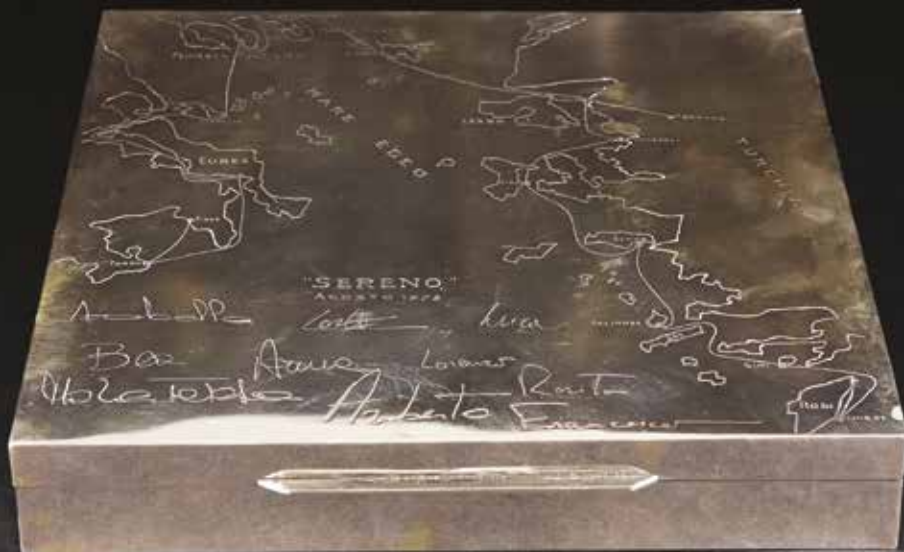
128. Scatola portasigari

di forma rettangolare rivestita in argento inciso a raffigurare l'itinerario della crociera dell'agosto 1973 a bordo dello yacht Sereno, cm. 25x25 (lievi difetti)

€ 200-300



127



128



129

129. Scrigno

rettangolare in coromandel con particolari in argento sterling.

Londra, 1904, cm. 7x21,5x14

€ 150-200

130. Scultura

in argento raffigurante un leone, l. cm. 15, peso gr. 421

€ 100-150

131. Secchiello portachampagne

di gusto Luigi XV in argento costolato e inciso a motivi fogliati; ansa mobile.

Roma, Fornari, prima metà del XX secolo, cm. 22x23x19, peso gr. 1.478

€ 500-800





132



133



132. Secchiello portaincense

in argento con corpo globulare sbalzato a festoni di foglie trattenuti da una corolla e foglie lanceolate; ansa mobile; piede circolare.

Probabilmente Roma, XVIII secolo, cm. 11x15, peso gr. 414

€ 200-300

133. Sei coppette

in argento in parte inciso e traforato; montate su piede ligneo.

Turchia, XIX secolo, cm. 5x5,5, peso lordo complessivo gr. 118 (qualche ammaccatura)

€ 50-100

134. Sei segnaposto

in argento in forma di fungo, peso complessivo gr. 122

€ 100-150



135. Sei vasetti portafiore
in cristallo in parte inciso con montatura in argento.
Chester, 1898, h. cm. 11
€ 100-150



136. Servizio da tè
in argento sterling composto da teiera, lattiera e zuccheriera; corpo percorso
da scanalature verticali.
Londra, 1845, peso complessivo gr. 1.431
€ 600-1.000



137. Servizio da tè e caffè

in argento a superficie bulinata incisa a riserve contenenti flora e fauna di gusto orientale; prese del coperchio, beccucci e anse simulanti la canna di bambù. Si compone di teiera, caffettiera, lattiera, zuccheriera con coperchio e vassoio ovale.

Giappone, periodo Meiji, il vassoio cm. 55x35,5 (manici inclusi), peso complessivo gr. 3.394

€ 1.000-1.500



138. Servizio da tè e caffè

in argento dorato a superficie liscia composto da teiera, caffettiera, lattiera, zuccheriera e vassoio ovale; corpo decorato da fasce cesellate a palmette, il vassoio cm. 46x28 (manici compresi), peso lordo complessivo gr. 2.296

€ 800-1.200



139. Servizio da tè e caffè

in argento 950/1.000 composto da teiera, caffettiera, lattiera e zuccheriera. Coperchi a cupolino centrati da una presa a forma di pigna; manici lignei a voluta stilizzata. Francia, metà del XIX secolo, peso lordo complessivo gr. 2.062

€ 800-1.200



140. Servizio di posate

in argento composto da 120 pezzi comprendenti 12 forchette, 12 coltelli, 12 cucchiari, 12 forchette e 12 coltelli da pesce, 12 forchette e 12 coltelli da frutta, 12 cucchiari da gelato, 12 cucchiaini da caffè e 12 posate da portata. In custodia originale di legno.

Alessandria, Cesa, inizi del XX secolo, peso complessivo gr. 6.200

€ 2.500-3.500







141



142



141. Set da fumo

composto da una scatola portatabacco, un portafiammiferi e un accendino, rivestiti in argento sbalzato a raffigurare scene di genere e scene militari.

Olanda, XIX secolo, la scatola cm. 4x11x8

€ 150-250

142. Set da tavolo

composto da una pepiera, una saliera, due mostardiere, una piccola bowl e due cucchiaini, in argento sbalzato a raffigurare bacche e racemi fogliati. Entro custodia.

Manifattura indiana, peso complessivo gr. 307.

Prov.: già collezione Petochi, Roma

€ 150-250

143. Set di 5 cestini

di due misure in argento sterling a superficie liscia sfaccettata; ansa mobile; piede ovale con profilo cesellato a rocailles.

I cestini più piccoli Glasgow, 1911, argentiere JW, cm. 8x15x8 (manico escluso); quello più grande Londra, 1912, cm. 13x23x13 (manico escluso); peso complessivo gr. 921

€ 400-600



144. Tankard

in argento sterling a superficie liscia; coperchio a cupolino incernierato; piede circolare.
Londra, 1763, Thomas Wynne, h. cm. 18, peso gr. 663.

Prov.: già collezione Faraone

€ 600-800



145. Tazza con piatto

in argento sbalzato a motivi floreali.

Francia, XIX secolo, la tazza: h. cm. 10; il piatto: d. cm. 14,5, peso complessivo gr. 162

€ 50-100

146. Teiera

in argento a superficie liscia; coperchio incernierato; manico a voluta fogliata; quattro pieducci sferici.

Londra, 1818, cm. 11x28, peso gr. 505

€ 150-250



147



148



149

147. Teiera

in argento sterling a superficie liscia; coperchio incernierato; manico ligneo a voluta stilizzata.
Londra, 1804, h. cm. 17, peso lordo gr. 422

€ 150-250

148. Tre lattiere

in argento sterling sbalzato a diversa decorazione.
Inghilterra, differenti periodi, peso complessivo gr. 386

€ 150-250

149. Tre silhouettes

in argento sbalzato raffiguranti ciascuna il profilo di un cardinale; in cornice circolare di legno ebanizzato.
Roma, XIX secolo, d. cm. 9,5

€ 300-500



150



151

150. Tromba

in argento sterling. In custodia lignea originale.
Londra, 1910, l. cm. 63, peso gr. 837

€ 300-500

151. Turibolo

in argento sbalzato a motivi fogliati e in parte traforato.
Napoli, XIX secolo, punzone FP, il contentitore: h. cm. 25, peso gr. 440

€ 300-500



152

152. Vaso

in argento a sezione esagonale rastremato verso il basso sbalzato a raffigurare sequenze di medaglioni con il motto RES PARVAE CRESCUNT CONCORDIA.

Paesi Bassi, XIX secolo, h. cm. 19, peso gr. 300

€ 200-300

153. Vaso

biansato in argento a superficie liscia finemente inciso a figure classiche entro cornici a palmette stilizzate; anse a voluta; piede circolare.

Londra, 1873, argentiere RH, h. m. 37, peso gr. 1.541

€ 800-1.200





154. Vassoio

in argento di forma circolare con tesa polilobata cesellata lungo il profilo a rocailles alternate a valve di conchiglia, d. cm. 31, peso gr. 558

€ 150-250



155. Vassoio

circolare in argento sterling a superficie liscia. Tesa sbalzata a serti di frutta e fiori; due manici a voluta centrata da una valva di conchiglia.
Milano, Mazzucato, d. cm. 61 (manici compresi), peso gr. 3.096

€ 1.000-1.500



156. Vaso

in cristallo spesso color ambra a sezione ottagonale; montatura in argento finemente cesellata: quattro piedi ferini con attacco superiore a foglia d'acanto; apertura del bordo a corolla stilizzata e serti vegetali.

Boemia, inizi del XX secolo, h. cm. 34

€ 400-600



157. Versatoio

in argento sterling a superficie liscia. Corpo ovoidale inciso a raffinati motivi vegetali e fogliati; ansa ricurva scanalata; profilo dell'apertura a foglia; piede circolare.

Londra, 1856, Edward Barnard, h. cm. 33, peso gr. 639

€ 500-800



158. Zuccheriera

con coperchio in argento a superficie liscia costolata; due anse a voluta; presa del coperchio a bocciolo, h. cm. 13, peso gr. 718

€ 300-500



159. Zuccheriera

con coperchio, in argento. Prese a testa di ariete; profilo inciso a palmette. Milano, Miracoli, h. cm. 7,5, peso gr. 383

€ 100-150




160. Zuccheriera

in argento a superficie liscia con coperchio centrato da una presa a boccio; sostegno a tripode desinente in zoccoli caprini.

Lombardo-Veneto, XIX secolo, h. cm. 15, peso gr. 270

€ 200-300



161. Zuccheriera

biansata in argento a superficie liscia; corpo ovoidale; coperchio centrato da una rosellina; base ovale.
Francia, seconda metà del XIX secolo, h. cm. 10, peso gr. 281

€ 150-250

162. Album portafoto

con piatti della copertina in metallo inciso a canne di bambù e cuoio impresso in policromia a motivi floreali.
Periodo Liberty, cm. 28,5x21,5x6,5 (segni di usura)

€ 150-250





163. Pot à confiture

vasiforme in argento traforato e sbalzato a motivi fogliati in parte stilizzati; due anse ricurve; presa del coperchio ad anello; contenitore in vetro.

Francia, primo quarto del XIX secolo, h. cm. 24, peso dell'argento gr. 484

€ 300-500



164. Scultura

in metallo patinato raffigurante uno scugnizzo
pizzicato da un granchio; base in marmo bianco.
Inizi del XX secolo, la scultura h. cm. 50

€ 150-250



166

165. Icona

a tempera al rosso d'uovo raffigurante San Giovanni come Angelo del Deserto; basma in argento.
San Pietroburgo 1756, cm. 35,5x30

€ 1.200-1.800

166. Bottiglia

in vetro di forma sagomata montata in metallo argentato in parte lavorato a filigrana.
Probabilmente Turchia, XIX secolo, h. cm. 24

€ 50-100



167. Cazzuola

in argento sterling cesellato e inciso a iscrizioni religiose.
Londra, 1858 argentiere FH, l. cm. 36, peso gr. 435

€ 200-300

BOLLI&ROMITI

CASA D'ASTE IN ROMA

Bolli&Romiti srl
Palazzo Cenci - Via Beatrice Cenci 9-9/A - 00186 Roma
Tel. +39063200252 - Fax +390687670147- Cell. +39336546047
Email offerte@bolliromiti.it

Compilare la presente scheda ed inviarla a Bolli&Romiti
via fax: **+390687670147**
oppure via email all'indirizzo di posta elettronica:
offerte@bolliromiti.it

MODULO OFFERTE (Offerta ritenuta valida se pervenuta almeno 2 ore prima dell'inizio della vendita)

NOME _____	
INDIRIZZO _____	
CITTÀ _____	
C.A.P. _____	
TELEFONO _____	E-MAIL _____
CODICE FISCALE / P.IVA _____	C.I. _____

E' necessario allegare copia del documento d'identità.

Con il presente modulo mi impegno ad acquistare i lotti fino all'importo massimo da me indicato oltre i diritti d'asta. Ogni offerta sarà eseguita sulla base delle condizioni di acquisto stampate sul presente catalogo che dichiaro di aver letto ed accettato. Nessun tipo di responsabilità potrà essere attribuita a Bolli&Romiti per offerte inavvertitamente non eseguite o per errori relativi all'esecuzioni delle stesse.

LOTTO	DESCRIZIONE	OFFERTA SCRITTA (escluso diritti d'asta)	OFFERTA TELEFONICA (recapito)
		€	
		€	
		€	
		€	
		€	
		€	
		€	
		€	
		€	
		€	

Data _____ Firma _____

Le telefonate verranno effettuate nei limiti della disponibilità delle linee e potranno essere registrate: i potenziali acquirenti collegati telefonicamente acconsentono alla registrazione delle loro conversazioni. **L'offerta telefonica potrà essere richiesta per i beni con stima pari o superiore a € 300,00.** A parità di offerta sarà prevalente quella ricevuta in sala o quella pervenuta per prima. Non si accettano offerte inferiori al prezzo minimo di stima pubblicato in catalogo. **Al prezzo di aggiudicazione andranno aggiunti i diritti d'asta pari al 25% comprensivi d'iva.**

Data _____ Firma _____

Condizioni di acquisto

1) **Bolli&Romiti** casa d'aste in Roma agisce quale mandataria con rappresentanza in nome proprio e per conto del venditore, ai sensi e per gli effetti dell'art. 1704 cod. civ., per la vendita dei beni indicati nell'allegato prospetto (di seguito "lotto"). Poiché la vendita deve considerarsi avvenuta tra il venditore e l'acquirente, **Bolli&Romiti** non assume alcuna responsabilità nei confronti dell'aggiudicatario, del venditore, o di qualsiasi altro terzo in genere, all'infuori di quelle derivanti dalla propria qualità di mandataria. Ogni responsabilità ex artt. 1476 ss. cod. civ. continua a gravare in capo ai venditori delle opere. Le vendite si effettuano al maggior offerente e si intendono per "contanti".

Il colpo di martello del banditore, nella sua funzione di direttore della vendita, determina la conclusione del contratto di vendita tra il venditore e l'acquirente.

2) I lotti posti in vendita sono da considerarsi come beni usati forniti come pezzi d'antiquariato e perciò non possono essere ritenuti come "prodotto" secondo la definizione di cui all'art. 3 lett. e) del Codice del consumo (D.Lgs. 6.09.2005 n. 206). La selezione e la scelta dei beni da esitare in asta è esclusiva facoltà di **Bolli&Romiti**; sarà sua discrezione inserire tali beni nella vendita più consona alla natura del lotto.

3) Ogni asta è preceduta da un'esposizione, per permettere al pubblico di esaminare e verificare attentamente ciascun lotto in vendita, allo scopo di appurarne tutte le qualità, come l'autenticità, lo stato di conservazione, il materiale, la provenienza e l'attinenza con quanto riportato in catalogo. Gli oggetti posti in asta sono venduti nel loro stato di fatto; gli esperti di **Bolli&Romiti** saranno lieti di fornire su richiesta un'opinione verbale o scritta circa il loro stato di conservazione, supportata, ove necessario, dall'invio di materiale fotografico o digitale. Tale parere, o condition report, non riveste carattere di totale completezza e potrebbe non segnalare difetti o restauri: esso non sostituisce l'esame diretto da parte dell'eventuale acquirente poiché rappresenta solo ed esclusivamente il parere soggettivo dei nostri esperti. Anche le descrizioni riportate in catalogo sono UNICAMENTE frutto della loro opinione, e sarà cura dell'acquirente verificare l'esatta corrispondenza fra il bene posto in asta e la relativa descrizione in catalogo. Nessun reclamo sarà possibile relativamente ai restauri, ai difetti e agli errori incorsi nella redazione del catalogo. Per quanto concerne gli oggetti meccanici ed elettrici (pendole, cappuccine, orologi da polso, lampade, automat, ecc.), **Bolli&Romiti** li considera per il loro aspetto puramente decorativo; pertanto non garantisce il loro funzionamento e suggerisce la verifica del sistema meccanico o elettrico da parte di un professionista.

4) I lotti posti in asta sono venduti nello stato in cui sono giunti presso **Bolli&Romiti** e in tale stato vengono presentati in esposizione, con ogni relativo difetto ed imperfezione quali rotture, restauri, mancanze o sostituzioni. Tali caratteristiche, anche se non specificate sul catalogo, non possono essere considerate determinanti alla contestazione della vendita. I beni di antiquariato per loro stessa natura possono essere stati oggetto di restauri o sottoposti a modifiche diverse: interventi di tale tipo non possono mai essere considerati vizi occulti o contraffazione di un lotto.

5) Le descrizioni o illustrazioni dei lotti contenute nei cataloghi, nelle brochures ed in qualsiasi altro materiale illustrativo hanno carattere meramente

indicativo e riflettono un'opinione, pertanto possono essere modificate prima che il lotto sia messo in asta. **Bolli&Romiti** non sarà quindi responsabile di errori ed omissioni per quanto scritto, ne' potrà essere ipotizzata la contraffazione, in quanto non viene fornita alcuna garanzia implicita o esplicita relativamente ai lotti in vendita. Le illustrazioni pubblicate in catalogo o in altro materiale illustrativo servono esclusivamente ad identificare il lotto e non possono in nessun caso essere considerate come fedeli rappresentazioni dello stato di conservazione dell'oggetto.

6) Le opere dei secoli XX e XXI (arte moderna e contemporanea) sono, solitamente, accompagnati dalle documentazioni degli organi (fondazioni, archivi, gallerie, ecc.) autorizzati ad esprimersi in merito alla loro autenticità, regolarmente pubblicate nella relativa scheda in catalogo. Nessun diverso certificato, perizia od opinione, richiesti o presentati a vendita avvenuta, potrà essere fatto valere quale motivo di contestazione dell'autenticità di tali opere.

7) Tutte le informazioni fornite sui punzoni dei metalli, sulla caratura ed il peso dell'oro, dei diamanti e delle pietre di colore sono da considerarsi puramente indicative e approssimative; **Bolli&Romiti** non potrà essere ritenuta responsabile per eventuali errori contenuti nelle suddette informazioni e per le falsificazioni ad arte degli oggetti preziosi. **Bolli&Romiti** non garantisce i certificati eventualmente acclusi ai preziosi eseguiti da laboratori gemmologici indipendenti, anche se riferimenti ai risultati di tali esami potranno essere citati a titolo informativo per gli acquirenti.

8) Per quanto riguarda i libri, non si accettano contestazioni relative a danni alla legatura, macchie, fori di tarlo, carte o tavole rifilate e ogni altro difetto che non leda la completezza del testo e-o dell'apparato illustrativo; ne' per mancanza di indici di tavole, fogli bianchi, inserzioni, supplementi e appendici successivi alla pubblicazione dell'opera.

9) Ogni contestazione, da decidere innanzitutto in sede scientifica fra un consulente di **Bolli&Romiti** ed un esperto di pari qualifica designato dal cliente, dovrà essere fatta valere in forma scritta a mezzo di raccomandata a-r entro quindici giorni dall'aggiudicazione. Decorso tale termine cessa ogni responsabilità di **Bolli&Romiti**. Un reclamo riconosciuto valido porta al semplice rimborso della somma effettivamente pagata, a fronte della restituzione dell'opera, esclusa ogni altra pretesa. In caso di contestazioni fondate ed accettate da **Bolli&Romiti** relativamente ad oggetti falsificati ad arte, purché la relativa comunicazione scritta pervenga alla stessa entro tre mesi dalla scoperta del vizio e comunque non più tardi di cinque anni dalla data della vendita, e sempre che l'acquirente sia in grado di riconsegnare il lotto libero da rivendicazioni o da ogni pretesa da parte di terzi ed il lotto sia nelle stesse condizioni in cui si trovava alla data della vendita, **Bolli&Romiti** potrà, a sua discrezione, annullare la vendita e rivelare all'aggiudicatario che lo richieda il nome del venditore, dandone preventiva comunicazione a quest'ultimo. In parziale deroga di quanto sopra, **Bolli&Romiti** non effettuerà il rimborso all'acquirente qualora la descrizione del lotto nel catalogo fosse conforme all'opinione generalmente accettata da studiosi ed esperti alla data della vendita o indicasse come controversa l'autenticità o l'attribuzione del lotto, nonché se alla data della pubblicazione del lotto la contraffazione potesse essere accertata soltanto svolgendo analisi difficilmente praticabili, o il cui costo fosse irragionevole, o che avrebbero potuto danneggiare e comunque comportare una diminuzione di valore del lotto.

10) Il banditore può accettare commissioni di acquisto delle opere a prezzi determinati, su preciso mandato, nonché fare offerte per conto terzi. Durante l'asta è possibile che vengano fatte offerte telefoniche, le quali sono accettate a insindacabile giudizio della casa d'aste e trasmesse al banditore a rischio dell'offerente. Tali collegamenti telefonici sono forniti da **Bolli&Romiti** a titolo gratuito e potranno essere registrati: i potenziali acquirenti collegati al telefono dovranno prenderne atto. Nessun reclamo o contestazione sarà accettato in merito ad offerte scritte, telefoniche o ricevute live, inavvertitamente non registrate o per errori relativi alle esecuzioni delle stesse.

11) Gli oggetti sono aggiudicati dal banditore; in caso di contestazione su di un'aggiudicazione, l'oggetto disputato viene rimesso all'incanto nella seduta stessa, sulla base dell'ultima offerta raccolta. Lo stesso può inoltre, a sua assoluta discrezione ed in qualsiasi momento dell'asta: ritirare un lotto, fare offerte consecutive o in risposta ad altre offerte nell'interesse del venditore, fino al raggiungimento del prezzo di riserva, nonché adottare qualsiasi provvedimento che ritenga adatto alle circostanze, come abbinare o separare i lotti o eventualmente variare l'ordine della vendita.

12) Prima dell'ingresso in sala i clienti che intendono concorrere all'aggiudicazione di qualsiasi lotto, dovranno richiedere il cartoncino con il numero di partecipazione, che verrà consegnato dal personale della casa d'asta previa comunicazione da parte dell'interessato delle proprie generalità ed indirizzo, con esibizione e copia del documento di identità; potranno inoltre essere richieste allo stesso referenze bancarie od equivalenti garanzie per il pagamento del prezzo di aggiudicazione e dei diritti d'asta. Al momento dell'aggiudicazione, chi non avesse già provveduto, dovrà comunque comunicare alla mandataria le proprie generalità ed indirizzo.

Bolli&Romiti si riserva il diritto di negare a chiunque, a propria discrezione, l'ingresso nei propri locali e la partecipazione all'asta, nonché di rifiutare le offerte di acquirenti non conosciuti o non graditi, a meno che venga lasciato un deposito ad intera copertura del prezzo dei lotti desiderati o fornita altra adeguata garanzia. In seguito a mancato o ritardato pagamento da parte di un acquirente, **Bolli&Romiti** non si assume alcuna responsabilità e nulla potrà essere da essa preteso da parte del venditore; potrà altresì rifiutare qualsiasi offerta fatta da quello stesso acquirente inadempiente o da un suo rappresentante nel corso di successive aste.

13) Al prezzo di aggiudicazione sono da aggiungere i diritti di asta pari al 25%, comprensivi dell'IVA prevista dalla normativa vigente. Qualunque ulteriore onere o tributo relativo all'acquisto sarà comunque a carico dell'aggiudicatario.

14) L'acquirente potrà versare un acconto all'atto dell'aggiudicazione e completare il pagamento entro tre giorni lavorativi, prima di ritirare la merce a sua cura, rischio e spesa; il ritiro dovrà essere effettuato comunque entro e non oltre dieci giorni lavorativi dalla fine della vendita. In caso di mancato pagamento, in tutto o in parte, dell'ammontare totale dovuto dall'aggiudicatario entro tale termine, **Bolli&Romiti** avrà diritto, a propria discrezione, di: a) restituire il bene al venditore, esigendo a titolo di penale da parte del mancato acquirente il pagamento delle commissioni perdute; b) agire in via giudiziale per ottenere l'esecuzione coattiva dell'obbligo d'acquisto; c) vendere il lotto tramite trattativa privata o in aste successive per conto ed a spese dell'aggiudicatario, ai sensi dell'art. 1515 cod.civ., salvo in ogni caso il

diritto al risarcimento dei danni.

Decorso il termine di cui sopra, **Bolli&Romiti** sarà comunque esonerata da ogni responsabilità nei confronti dell'aggiudicatario in relazione all'eventuale deterioramento o deperimento degli oggetti ed avrà diritto di farsi pagare per ogni singolo lotto i diritti di custodia oltre a eventuali rimborsi di spese per trasporto al magazzino, come da tariffario a disposizione dei richiedenti. Qualunque rischio per perdita o danni al bene aggiudicato si trasferirà all'acquirente dal momento dell'aggiudicazione. L'acquirente potrà ottenere la consegna dei beni acquistati solamente previa corresponsione alla casa d'aste del prezzo e di ogni altra commissione, costo o rimborso inerente.

15) Per gli oggetti sottoposti alla notifica da parte dello Stato ai sensi del D.Lgs. 22.01.2004 n. 42 (c.d. Codice dei Beni Culturali) e ss.mm., gli acquirenti sono tenuti all'osservanza di tutte le disposizioni legislative vigenti in materia.

L'aggiudicatario, in caso di esercizio del diritto di prelazione da parte dello Stato, non potrà pretendere dalla casa d'aste o dal venditore alcun rimborso di eventuali interessi sul prezzo e sulle commissioni d'asta già corrisposte.

L'esportazione di oggetti da parte degli acquirenti residenti o non residenti in Italia è regolata dalla suddetta normativa, nonché dalle leggi doganali, valutarie e tributarie in vigore. Pertanto, l'esportazione di oggetti la cui datazione risale ad oltre cinquant'anni è sempre subordinata alla licenza di libera circolazione rilasciata dalla competente Autorità. **Bolli&Romiti** non assume alcuna responsabilità nei confronti dell'acquirente in ordine ad eventuali restrizioni all'esportazione dei lotti aggiudicati, né in ordine ad eventuali licenze o attestati che lo stesso debba ottenere in base alla legislazione italiana.

16) Con riferimento all'esportazione degli oggetti acquistati, saremo lieti di supportare gli acquirenti nelle attività relative alla spedizione e all'ottenimento della documentazione necessaria, mettendo a disposizione dei nostri clienti i contatti dei nostri partner logistici.

17) Per ogni lotto contenente materiali appartenenti a specie protette come, ad esempio, corallo, avorio, tartaruga, cocodrillo, ossi di balena, corni di rinoceronte, etc., è necessaria una licenza di esportazione CITES rilasciata dal Ministero dell'Ambiente e della Tutela del Territorio. Si invitano i potenziali acquirenti ad informarsi presso il Paese di destinazione sulle leggi che regolano tali importazioni.

18) Il diritto di seguito verrà posto a carico del venditore ai sensi dell'art. 152 della L. 22.04.1941 n. 633, come sostituito dall'art. 10 del D.Lgs. 13.02.2006 n. 118.

19) I valori di stima indicati nel catalogo sono espressi in euro e costituiscono una mera indicazione. Tali valori possono essere uguali, superiori o inferiori ai prezzi di riserva dei lotti concordati con i venditori.

20) Le presenti Condizioni di Acquisto, regolate dalla legge italiana, sono accettate tacitamente da tutti i soggetti partecipanti alla procedura di vendita all'asta e restano a disposizione di chiunque ne faccia richiesta. Per qualsiasi controversia relativa all'attività di vendita all'asta presso **Bolli&Romiti** è stabilita la competenza esclusiva del foro di Roma.

21) Ai sensi dell'art. 13 D.Lgs. 196-2003 (Codice in materia di protezione dei dati personali), **Bolli&Romiti**, nella sua qualità di titolare del trattamento, informa che i dati forniti verranno

utilizzati, con mezzi cartacei ed elettronici, per poter dare piena ed integrale esecuzione ai contratti di compravendita stipulati dalla stessa società, nonché per il perseguimento di ogni altro servizio inerente l'oggetto sociale della **Bolli&Romiti** srl. Il conferimento dei dati è facoltativo, ma si rende strettamente necessario per l'esecuzione dei contratti conclusi.

La registrazione alle aste consente alla mandataria di inviare i cataloghi delle aste successive ed altro materiale informativo relativo all'attività della stessa.

22) Qualsiasi comunicazione inerente alla vendita dovrà essere effettuata mediante lettera raccomandata A.R. indirizzata a:

Bolli&Romiti srl
Sede legale:
Via Beatrice Cenci 9-9A
00186 Roma

Informazioni per gli acquirenti

Con la partecipazione in asta si intendono accettate tutte le condizioni di vendita di seguito riportate. Si raccomanda di leggerle con attenzione.

Esposizione

Ogni asta è preceduta da un'esposizione, per permettere al pubblico di esaminare e verificare attentamente ciascun lotto in vendita, allo scopo di appurare tutte le qualità, come l'autenticità, lo stato di conservazione, il materiale, la provenienza e l'attinenza con quanto riportato in catalogo.

Integrità e conservazione

Gli oggetti posti in asta sono venduti nel loro stato di fatto; gli esperti di **Bolli&Romiti** saranno lieti di fornire su richiesta un'opinione verbale o scritta circa il loro stato di conservazione, supportata, ove necessario, dall'invio di materiale fotografico o digitale. Tale parere, o condition report, non riveste carattere di totale completezza e potrebbe non segnalare difetti o restauri: esso non sostituisce l'esame diretto da parte dell'eventuale acquirente poiché rappresenta solo ed esclusivamente il parere soggettivo dei nostri esperti. Anche le descrizioni riportate in catalogo sono UNICAMENTE frutto della loro opinione, e sarà cura dell'acquirente verificare l'esatta corrispondenza fra il bene posto in asta e la relativa descrizione in catalogo. Nessun reclamo sarà possibile relativamente ai restauri, ai difetti e agli errori incorsi nella redazione del catalogo.

Per quanto concerne gli oggetti meccanici ed elettrici (pendole, cappuccine, orologi da polso, lampade, automat, ecc.), **Bolli&Romiti** li considera per il loro aspetto puramente decorativo; pertanto non garantisce il loro funzionamento e suggerisce la verifica del sistema meccanico o elettrico da parte di un professionista.

Catalogo

Tutti i beni in asta sono descritti nel relativo catalogo, prodotto sia in formato cartaceo sia in formato digitale consultabile sul sito internet di **Bolli&Romiti**, per la maggior parte completi di relativa fotografia.

Descrizione

Fornisce le informazioni generali sul bene e costituisce una mera opinione dei nostri esperti.

Stime

Consistono nella valutazione che i nostri esperti attribuiscono a ciascun lotto.

Partenza d'asta

Rappresenta la cifra con cui si dà inizio all'asta, generalmente coincidente con il prezzo di riserva, ovvero con il prezzo minimo stabilito confidenzialmente fra **Bolli&Romiti** e il venditore. Per i beni posti in vendita al miglior offerente (M.O.), la partenza d'asta sarà pari a € 50,00; per tutti gli altri, i rilanci sono effettuati nell'ordine del 10% e comunque variabili sempre a discrezione del banditore.

Partecipazione all'asta

Presenza in sala: prima di intervenire in asta, i potenziali acquirenti dovranno fornire i propri dati anagrafici, codice fiscale e referenze bancarie; effettuate queste operazioni, verrà loro attribuito un numero di partecipazione valido per tutta la durata dell'asta. Qualora il potenziale acquirente volesse partecipare per conto e in nome di terzi, deve informare la direzione di **Bolli&Romiti** prima dell'inizio della vendita; in caso contrario i beni acquistati saranno fatturati al nome e all'indirizzo rilasciato al momento dell'assegnazione del numero di partecipazione e non potranno essere trasferiti ad altri nomi o indirizzi.

Offerta scritta o telefonica: se non fosse possibile partecipare personalmente all'asta, i potenziali acquirenti hanno la facoltà di lasciare un'offerta scritta o telefonica compilando il relativo modulo di offerta, pubblicato sul catalogo cartaceo, sul sito internet o reperibile in sede, da inviare via fax al numero 06.87670147 o via email all'indirizzo info@bolliromiti.it. Per quanto riguarda le offerte scritte, la cifra indicata nel modulo di offerta rappresenta quella massima: ciò vuol dire che il lotto potrà essere aggiudicato all'offerente anche al di sotto di tale somma, ma che di fronte ad un'offerta superiore verrà aggiudicato ad altro concorrente. A parità di offerta sarà prevalente quella ricevuta in sala o quella pervenuta per prima. Non si accettano offerte inferiori al prezzo minimo di stima pubblicato in catalogo. Riguardo l'offerta telefonica, si avverte che essa potrà essere richiesta per i beni con stima pari o superiore ad € 300,00; in tal caso una nostra incaricata provvederà ad effettuare il collegamento telefonico per consentire l'ingresso in gara per il bene di interesse. Le telefonate verranno effettuate nei limiti della disponibilità delle linee e potranno essere registrate: i potenziali acquirenti collegati telefonicamente acconsentono alla registrazione delle loro conversazioni.

Offerta Live: registrandosi sul nostro sito internet è possibile partecipare all'asta in diretta tramite web, seguendo tutte le istruzioni indicate. Le offerte scritte, le offerte telefoniche e le offerte live rappresentano un servizio offerto a titolo gratuito; nessun tipo di responsabilità potrà perciò essere attribuita a **Bolli&Romiti** per offerte inavvertitamente non eseguite o per errori relativi all'esecuzione delle stesse. Ogni offerta sarà comunque ritenuta valida solo se pervenuta almeno due ore prima dell'inizio della vendita.

Aggiudicazione

Con la battuta del martello il bene si intende aggiudicato: in quel momento il compratore si assume la piena responsabilità del lotto. Oltre al prezzo di aggiudicazione, il compratore dovrà aggiungere i diritti d'asta del 25% comprensivi di IVA come da normativa vigente.

Pagamenti

Al prezzo di aggiudicazione sono da aggiungere i diritti di asta pari al 25%, comprensivi dell'IVA prevista dalla normativa vigente. Il pagamento dei beni aggiudicati dovrà essere effettuato immediatamente dopo il termine dell'asta, tramite:

• contanti fino ad € 1.000,00

· carta di credito e-o bancomat (circuiti Mastercard, Visa e Amex)
· assegno bancario o circolare (soggetto a preventiva verifica con l'istituto di emissione) intestato a: **Bolli&Romiti srl**

· bonifico bancario – con causale indicante numero/i di lotto – presso: Deutsche Bank, filiale di Largo di Torre Argentina 4, 00186 Roma, IBAN: IT89V031040320200000400024 bic/swift: DEUTITM1582

Per il pagamento con assegno bancario, si avverte che la consegna dei beni verrà effettuata dopo l'incasso del titolo. **Bolli&Romiti** ha possibilità, previo accordo con il venditore, di offrire agli acquirenti che ritenga affidabili la facoltà di pagare i beni acquistati a cadenze dilazionate: la loro consegna non verrà comunque effettuata fino al completo incasso della somma dovuta; i potenziali acquirenti che intendano usufruire di tale tipo di pagamento devono prendere contatto preventivamente con la direzione.

Ritiro

I beni acquistati devono essere ritirati entro sette giorni lavorativi, previa presentazione da parte dell'acquirente di un documento d'identità; qualora il ritiro dei lotti già pagati fosse effettuato da una terza persona, occorre che questa sia munita di delega scritta rilasciata dall'acquirente e di una fotocopia del documento di identità di quest'ultimo. Dietro espressa richiesta, il personale di **Bolli&Romiti** potrà occuparsi dell'imballaggio e del trasporto dei lotti acquistati a spese e rischio dell'aggiudicatario, il quale dovrà sollevare **Bolli&Romiti** da ogni responsabilità in merito. Trascorso il termine di dieci giorni lavorativi, **Bolli&Romiti** non sarà più responsabile della custodia dei beni acquistati e del loro eventuale deterioramento o deperimento, trattenendoli a rischio e cura dell'acquirente, al quale verranno addebitati i costi di magazzino di seguito elencati a titolo indicativo:

- mobili e sculture: € 15,00 al giorno+ IVA
- dipinti: € 10,00 al giorno +IVA
- oggetti: € 5,00 al giorno + IVA

A discrezione della direzione i beni potranno essere trasferiti, previa comunicazione al committente, presso i depositi di Itaca Transport, Via Rocca di Cave 31, Roma, che applicherà le medesime tariffe di magazzino maggiorate delle spese di trasporto. Tali tariffe sono esposte e consultabili nella sede di **Bolli&Romiti**.

Spedizione dei lotti

Il personale della casa d'aste sarà lieto di occuparsi della spedizione dei lotti acquistati seguendo le indicazioni comunicate per iscritto dagli acquirenti e dopo che questi abbiano effettuato per intero il pagamento. La spedizione avverrà a rischio e spese dell'acquirente che dovrà manlevare per iscritto la casa d'aste da ogni responsabilità in merito. Il nostro personale è inoltre a disposizione per valutazioni e consigli relativi a tutti i metodi di spedizione e assicurazione dei lotti. Per ogni esigenza il reparto spedizioni è a disposizione dalle ore 10 alle ore 13 e dalle ore 14 alle ore 17,30 dal lunedì al venerdì.

Esportazione dei lotti acquistati

Il Dlgs n. 42 del 22 gennaio 2004 regola l'esportazione di Beni Culturali al di fuori del territorio della Repubblica italiana. Il Regolamento CEE n. 3911-92 del 9 dicembre 1992, come modificato dal Regolamento CEE n. 2469-96 del 16 dicembre 1996 e dal Regolamento CEE n. 974-01 del 14 maggio 2001, regola invece l'esportazione dei Beni Culturali al di fuori dell'Unione europea.

Per esportare fuori dall'Italia i Beni Culturali aventi più di 50 anni è necessaria la Licenza di Esportazione che l'acquirente è tenuto a procurarsi personalmente. La casa d'aste non risponde per quanto riguarda tali permessi, né può garantire il rilascio dei medesimi. Sempre la casa d'aste, su richiesta dell'acquirente, può provvedere all'espletamento delle pratiche relative alla concessione delle licenze di esportazione; i relativi costi sono a carico dell'acquirente. La mancata concessione delle suddette autorizzazioni non può giustificare l'annullamento dell'acquisto né il mancato pagamento.

In riferimento alle norme contenute nell'art. 8, 1° comma, lettera B, del DPR 633-72, si informano i gentili acquirenti che, nel caso in cui volessero trasportare il bene fuori dal territorio comunitario e ottenere il rimborso dell'Iva, è necessario rispettare le seguenti procedure:

- completare le pratiche doganali e il trasporto fuori dal territorio U.E. entro 3 mesi a partire dalla data di fatturazione.
 - far pervenire entro lo stesso termine la bolla doganale originale o documento equipollente direttamente alla casa d'aste.
- Il termine di 3 mesi, decorrenti dalla data di fatturazione, potrebbe essere sospeso per il tempo necessario ad ottenere il certificato di esportazione.

Informazioni per i venditori

Valutazione dei beni

I nostri esperti sono a disposizione per valutare gratuitamente singoli lotti o intere collezioni da inserire in asta. Una valutazione preliminare può essere effettuata su materiale fotografico corredato di tutte le informazioni riguardanti l'oggetto. Se necessario si effettuerà una valutazione a domicilio.

Prezzo di riserva

Successivamente, fra il venditore e **Bolli&Romiti** verrà concordato un prezzo di riserva, vale a dire la cifra minima sotto la quale il lotto non potrà essere venduto; questa è strettamente confidenziale, potrà essere inferiore, uguale o superiore alla stima riportata sul catalogo e sarà protetta in asta dal battitore mediante appositi rilanci. Qualora il prezzo di riserva non fosse raggiunto il lotto risulterà invenduto.

Mandato a vendere- diritti d'asta-diritti di seguito

Sul prezzo di aggiudicazione la casa d'aste tratterrà una provvigione del 17% quale diritto d'asta, comprensiva dell'IVA prevista dalla normativa vigente, dell'assicurazione, del marketing (illustrazioni in catalogo comprese), dell'inserimento nel sito internet e della tassa di registro. Sarà a carico del venditore il costo del trasporto dei beni sia per la vendita sia per l'eventuale restituzione, oltre, ove fossero necessari, agli oneri doganali per l'importazione o l'esportazione dei lotti. Al momento della consegna dei lotti la casa d'aste rilascerà una ricevuta di deposito con le descrizioni dei lotti e le riserve stabilite; successivamente, al venditore verrà rilasciato il mandato a vendere, ove verranno riportate le condizioni contrattuali, i prezzi di riserva ed eventuali spese aggiuntive a carico del venditore. Prima dell'inizio dell'esposizione che precede l'asta, **Bolli&Romiti** riserverà al venditore copia del catalogo comprendente gli oggetti affidati. Con Dlgs n. 118 del 13-2-2006 è in vigore dal 9 Aprile 2006 in Italia il "Diritto di Seguito", ossia il diritto dell'autore

(vivente o deceduto da meno di 70 anni) di opere di arti figurative e di manoscritti a percepire una percentuale sul prezzo di vendita degli originali delle proprie opere in occasione delle vendite successive alla prima. Tale diritto sarà a carico del Venditore e sarà calcolato sul prezzo di aggiudicazione uguale o superiore a € 3.000,00. Tale diritto non potrà comunque essere superiore a € 12.500,00 per ciascun lotto. L'importo del diritto da corrispondere è così determinato: · 4% per la parte del prezzo di vendita fino a € 50.000,00; · 3% per la parte del prezzo di vendita compresa fra € 50.000,01 e 200.000,00; · 1% per la parte del prezzo di vendita compresa fra € 200.000,01 e 350.000,00; · 0,50% per la parte del prezzo di vendita compresa fra € 350.000,01 e 500.000; · 0,25% per la parte del prezzo di vendita oltre € 500.000. Il diritto di seguito addebitato al Venditore sarà versato dalla casa d'aste alla SIAE in base a quanto stabilito dalla legge.

Dopo l'asta

Dopo la vendita **Bolli&Romiti** invierà al venditore un rendiconto provvisorio in cui saranno elencati tutti i lotti di sua proprietà con le relative aggiudicazioni.

Pagamenti

Dopo venti giorni lavorativi dal termine dell'asta, al venditore verrà liquidata la somma relativa ai beni venduti al netto dei diritti d'asta, purché tali beni siano stati regolarmente pagati da parte del relativo acquirente e purché non vi siano stati reclami o contestazioni inerenti i beni aggiudicati. In caso di mancato pagamento da parte dell'acquirente, i beni rimarranno in custodia presso la sede di **Bolli&Romiti** fino al perfezionamento della vendita o alla restituzione dei sopraddetti beni al venditore.

Il pagamento può essere effettuato:

- contanti fino ad € 1.000,00
 - assegno bancario o circolare · bonifico bancario
- Al momento del pagamento **Bolli&Romiti** rilascerà una fattura in cui saranno indicate in dettaglio le aggiudicazioni, le commissioni e le altre eventuali spese.

Lotti invenduti

I lotti invenduti dovranno essere ritirati a cura e spese del venditore entro dieci giorni dalla data della vendita. Trascorso tale termine, **Bolli&Romiti** non sarà più responsabile della custodia dei beni invenduti e del loro eventuale deterioramento o deperimento, trattenendoli a rischio e cura del venditore, al quale verranno addebitati i costi di magazzino di seguito elencati a titolo indicativo:

- mobili e sculture: € 15,00 al giorno + IVA
- dipinti: € 10,00 al giorno +IVA - oggetti: € 5,00 al giorno + IVA

A discrezione della direzione i beni potranno essere trasferiti, previa comunicazione al venditore, presso i depositi di Itaca Transport, Via Rocca di Cave 31, Roma, che applicherà le medesime tariffe di magazzino maggiorate delle spese di trasporto. Tali tariffe sono esposte e consultabili nella sede di **Bolli&Romiti**.

La **Bolli&Romiti** è lieta di effettuare valutazioni scritte per assicurazioni, divisioni ereditarie, vendite private o per altri scopi. I costi sono variabili in ragione della qualità dei beni, della natura degli stessi della quantità di lavoro necessaria alla redazione dell'inventario, ma saranno sempre altamente competitivi.

BOLLI&ROMITI
CASA D'ASTE IN ROMA