

The background of the entire page is a watercolor map of Italy. The map is rendered in various colors: reds and oranges for the northern and central regions, blues and greens for the southern regions, and a mix of colors for the islands. The map is overlaid with a network of black lines representing geographical boundaries. In the background, there is faint, handwritten text in a cursive script, likely Italian, which is partially obscured by the map and the text overlays.

BOLLI & ROMITI
CASA D'ASTE IN ROMA

PROGETTI DAL PASSATO

ANTIQUARIATO E DECORAZIONE DAL CONTINENTE ANTICO

ROMA 26 OTTOBRE 2022

ASTA LIVE

PROGETTI DAL PASSATO

ANTIQUARIATO E DECORAZIONE DAL CONTINENTE ANTICO

DIPARTIMENTI

MOBILI E ARTI DECORATIVE

SIMONETTA BOLLI
simonetta@bolliromiti.it

DIPINTI ANTICHI E DEL XIX SECOLO

FABRIZIO ROMITI
fabrizio@bolliromiti.it

PORCELLANE E MAIOLICHE ANTICHE

DONATELLA BOLLI
donatella@bolliromiti.it

ARGENTI E GIOIELLI OROLOGI DA POLSO

FEDERICO CAPUANO
federico@bolliromiti.it

TAPPETI E TESSUTI

MASSIMO ROMITI
massimo@bolliromiti.it

DESIGN E XX SECOLO

FRANCESCO ALESSANDRELLI
francesco@bolliromiti.it

RAPPRESENTANZE

MILANO

SIMONETTA BOLLI
simonetta@bolliromiti.it

PARIGI

GENNARO BERGER
gennaro@bolliromiti.it

SEGRETERIA

NOVELLA BRUNI
info@bolliromiti.it

CUSTOMARE CARE

PIETRO ONORATI
info@bolliromiti.it

LOGISTICA

PATRICIO TINOCO CASTILLO

AMMINISTRAZIONE, FINANZA E CONTROLLO

COSTANZA CAZZANIGA
amministrazione@bolliromiti.it

DIGITAL STRATEGY

JACOPO BIANCHI
jacopo@bolliromiti.it

Via Beatrice Cenci 9-9/A - 00186 Roma
tel. +39063200252 - cell. +39336546047 - fax +390687670147
info@bolliromiti.it
www.bolliromiti.it

ASTA IN ROMA

PALAZZO CENCI
VIA BEATRICE CENCI 9-9/A

ESPOSIZIONE

da domenica 23 ottobre a martedì 25 ottobre 2022
ore 10-18

ASTA LIVE

mercoledì 26 ottobre 2022

Segui l'asta in streaming su www.bolliromiti.it

PRIMA PARTE ore 14
1-277



1. Lampada da tavolo

Tapira in materiale plastico verde e vetro opalino. Scatola originale.
Studio G.P.A. Monti per Fontana Arte, 1974, cm. 27x18,5

€ 80-120



2. Candeliere

con stelo conico in metallo dorato e bobèche a mezzaluna in vetro incolore.
Milano, FontanaArte, come da etichetta sullo stelo, h. cm. 31

€ 300-500





5

3. Carrello pieghevole

Otto con ripiani ovali in ABS e struttura in alluminio.
Raul Barbieri con Giovanna Mabanta per Ycami, cm. 73,5x66x55
€ 50-80

4. Contenitore

One di forma parallelepipedica in PMMA opaco; munito di rotelle.
Piero Lissoni e Patricia Urquiola per Kartell, 1999, cm. 42,5x77x38
€ 50-80

5. Console da centro

con piano rettangolare, interamente rivestita in lamina di ottone, cm. 81x99x36,5
€ 200-300



7

6. Coppia di tende

in cotone bianco, verde e rosso.

Roma, Lisa Corti Home Textile, cm. 256x110

M.O.

7. Coppia di lumi da tavolo

in bronzo dorato e laccato bianco con sostegni a lira; piede circolare a campana. Completi di paralume.

Anni '30, complessivamente cm. 84x50x35

€ 400-600



8

8. Coppia di poltroncine

rivestite interamente in tessuto giallo; gambe lignee anteriori tornite; quelle posteriori sfuggenti
M.O.

9. Corsia Karabagh

di cm. 395x89 UNITA a tappeto Yalame di cm. 188x125

€ 250-300



10. Divano

Lazy Working. Struttura in tubolari di acciaio; due ripiani laterali e uno posteriore rettangolare; dotato di due lampade; completamente cablato.

Philippe Starck per Cassina, 1998, massimo ingombro cm. 137x282x155 (tessuto non originale)

€ 3.000-5.000





11. Dodici sedie
rivestite in stoffa; gambe lignee, quelle anteriori a obelisco, quelle posteriori di linea sfuggente
€ 400-600



12. Dormeuse

in noce con braccioli arrovesciati in parte a giorno; gambe a obelisco.

Lucca, XIX secolo, cm. 80,5x190x60,5

M.O.

13. Due gueridons

in ferro con piano circolare UNITI a un portaombrelli di forma esagonale con stecche multicolor, i gueridons cm. 60x40 e cm. 40x40; il portaombrelli cm. 45,5x27x25,5

M.O.





14. Due lampade da tavolo

Bilia Mini in metallo verniciato e diffusore globulare in vetro bianco.
Milano, FontanArte su disegno di Gio Ponti del 1931, h. cm. 25

€ 80-120

15. Due piantane

in ottone, h. cm. 146, h. cm. 150 (una mancante di paralume)

€ 100-150

16. Due poltrone

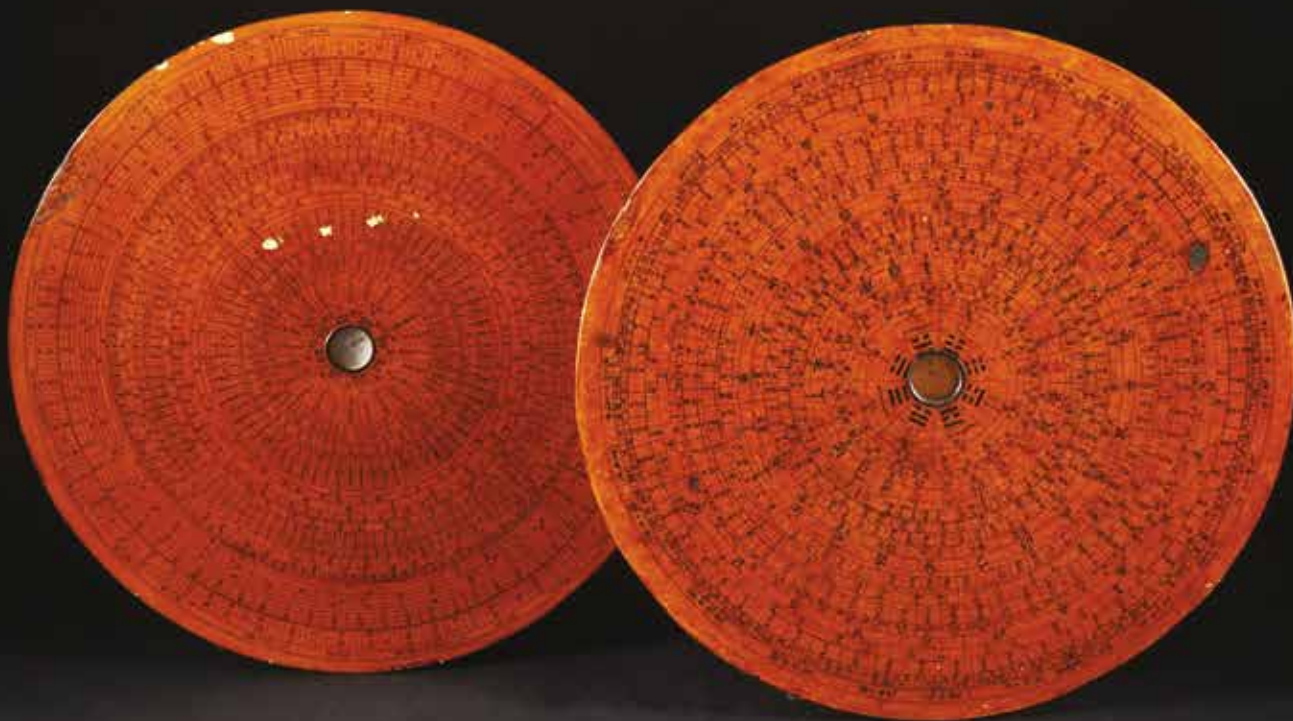
rivestite in tessuto a fondo avorio con stampa flora e fauna; montanti lignei anteriori torniti, quelli posteriori di linea sfuggente, cm. 80x68x60; cm. 84,5x70x70 (tessuto in parte scolorito)

€ 150-200



15

16



17. Due sfere armillari
in legno.
Cina, d. cm. 40
€ 250-350



18. Gruppo

in vetro incolore con inclusioni dorate, raffigurante un soldato romano con elmo e mantello che guida una biga trainata da due cavalli; base rettangolare in legno laccato nero.

Murano, complessivamente cm. 44x56x30

€ 300-500





21

19. Lampada

con base in gesso policromo modellata a raffigurare un personaggio orientale; completa di paralume a pagoda; h. cm. 45 escluso il paralume (restauro)

€ 150-250

20. Lampada a sospensione

Egina con diffusore in vetro bianco.

Angelo Mangiarotti per Artemide, 1970, cm. 75x38x38

€ 80-120

21. Lampada a sospensione

Maru in metallo con paralume in carta giapponese; un anello in ferro rosso ne regola l'altezza.

Ingo Maurer, 1980, altezza min./max. cm. 226/476; diam. cm. 100

€ 400-600



22. Lampada a sospensione

Glo-Ball S1. Diffusore in vetro opalino incamiciato, soffiato a bocca, con finitura esterna acidata.
Jasper Morrison per Flos, 1998

€ 80-100



23. Lampada da tavolo

Glo-Ball Basic 1 con diffusore globulare in vetro opalino incamiciato soffiato a bocca.
Jasper Morrison per Flos, 1998, h. cm. 28

€ 80-120



25



26



27

24. Lampada da parete

Passepartout con disco in metallo cromato, Luta Bettonica per Cini&Nils, 2015 UNITA ad altra lampada da parete Gradi, Franco Bettonica e Mario Melocchi per Cini&Nils, 1990

€ 100-120

25. Lampada da terra

Sara con struttura in metallo verniciato color alluminio e diffusore in policarbonato serigrafato bianco. Pierluigi Cerri per FontanaArte, 1993, h. cm. 162

€ 150-200

26. Lampada da terra

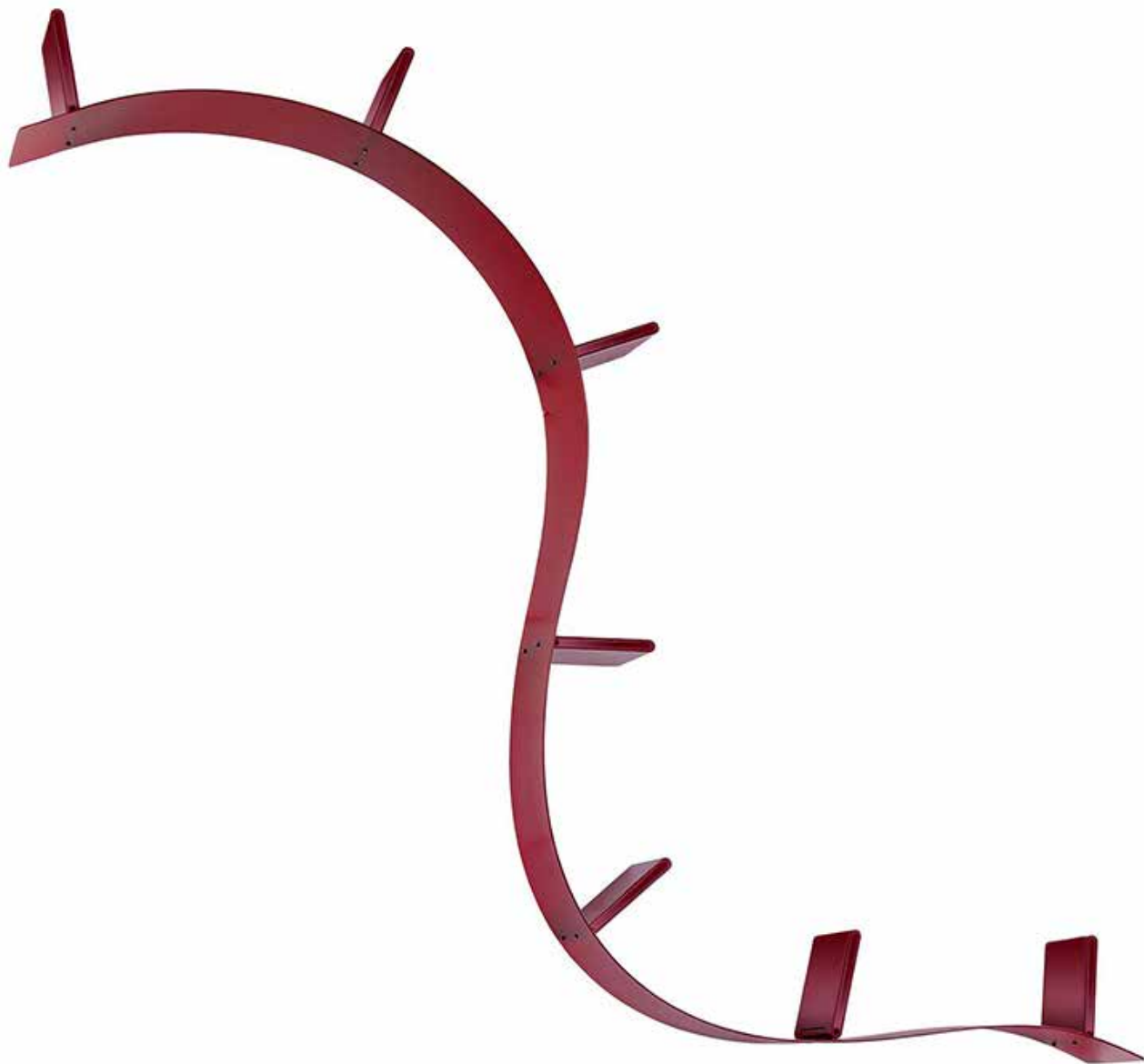
Brera. Stelo tubolare in acciaio e diffusore in vetro opalino. Achille Castiglioni per Flos, 1992, h. cm. 136

€ 80-120

27. Letto alla francese

con testiera imbottita e pediera rivestite in tessuto verde. Cappellini, cm. 87x216x163

€ 800-1.200



28. Libreria flessibile

Bookworm in tecnopolimero rosso.

Ron Arad per Kartell, 1994, l. cm. 320 (lieve mancanza all'angolo di una mensola)

€ 150-250



29. Libreria/espositore
con struttura in metallo verniciato bianco e cromato; tre ripiani con vetri e pareti divisorie tubolari.
Anni '50, cm. 202x200x48
€ 150-250



31

30. Lucerna

in ottone ad uso piantana; completa degli attrezzi all'uopo e del paralume, h. cm. 133
(paralume escluso)

€ 150-250

31. Otto sedie

Mai impilabili, in tecnopolimero termoplastico bianco e struttura in acciaio cromato.
Vico Magistretti per Kartell, 1996, cm. 77x55x52

€ 300-500



33

32. Pittore del XX secolo

L'albero, 1939

matita su carta, la luce cm. 27x22

M.O.

33. Poltrona

rivestita in tessuto raffigurante pappagalli fra rami con ibiscus; completa di poggiatesta, la poltrona cm. 78x71x86

€ 50-80



34

34. Poltrona

Vanity Fair rivestita in pelle rossa.

Poltrona Frau, su disegno di Renzo Frau del 1930, cm. 99x94x91

€ 1.000-1.500

35. Poltrona girevole

Aleph in materiale plastico.

Ross Lovegrove per Driade, 1998

€ 50-80



37



36. Posacenere

in porcellana bianca di forma circolare, d. cm. 25,5

M.O.

37. Quattro appliques

Pao in metallo verniciato legno e diffusore in vetro lattimo.

Matteo Thun per Flos, 1993, cm. 25x34x23

€ 400-600



una di quattro

38. Quattro appliques

Nobi in metallo cromato e vetro opaco.

Metis Lighting per FontanaArte, 1992, l. cm. 26

€ 300-350



39. Scultura

in vetro nero raffigurante una papera.

Toni Zuccheri per Venini, 1991, firma incisa sotto la base: Venini TZ 1991/29, cm. 18x36

€ 150-250



40



41



40. Scrivania da centro

impiallacciata in ciliegio. Piano rettangolare; gambe a obelisco; cinque cassetti sul fronte, cm. 78x105,5x57 (difetti)

M.O.

41. Ribalta

lastronata e intarsiata in noce. Fronte con ribalta celante vani e tiretti; tre cassetti sottostanti di linea mossa; piedi a mensola sagomata.

XVIII secolo, cm. 103x115x52

€ 400-600

42. Tavolino da appoggio

pieghevole in legno naturale UNITO a un portariviste in legno e stoffa e a un portacarte in legno e stoffa stampigliato IM per Ilaria Miani; montanti a X, il tavolino cm. 50,5x51x50 (aperto)

€ 50-80



43. Specchio

Milo.

Disegno di Carlo Mollino del 1932 per Zanotta, cm. 81x43

€ 80-120



44. Servante

di forma lineare in laminato nei colori predominanti del grigio, verde e rosso; piano e fronte rivestiti in lastre di vetro Xglass. Prospetto scandito da un cassetto, quattro sportelli dei quali uno apribile a ribalta e un vano a giorno.

Produzione Lago, cm. 94,5x184x40,5

€ 800-1.200



45. Tavolino/vassoio

Mini Mate in faggio e betulla.

Achille Castiglioni per DePadova, 1993, cm. 58x48x40

€ 200-300



46

46. Tavolo
con piano rettangolare in laminato giallo e struttura in metallo verniciato marrone.
Cappellini, cm. 78x140x80
€ 200-300

47. Tavolo
a bandelle in ciliegio apribile a formare un piano circolare, chiuso: cm. 70x126x34; aperto: cm. 70x126 (difetti al piano)
€ 200-300



47

48. Tavolo

in legni di varie essenze. Piano rettangolare; fascia sottostante il piano munita di due cassetti per parte disposti sui lati lunghi; gambe lineari. Il tavolo è completo di *Lazy Susan* circolare in legno di cm. 37x54,5
Fabrizia Scassellati, 2002, cm. 75x190x160

€ 800-1.200







49

49. Tavolo da salotto

di forma rettangolare. Base in bronzo patinato che sorregge il piano in vetro spesso.

Roma, Stefano Antonelli, 1999, cm. 42x103x126

€ 800-1.200

50. Tre cornici

in legno laccato giallo contenenti ciascuna quattro incisioni di gusto neoclassico tratte dal volume Chefs d'œuvre de l'Art Antique, massimo ingombro cm. 54x120

€ 100-150

51. Tre piantane

orientabili in ottone, h. cm. 114, h. cm. 130, h. cm.150

€ 150-250





52. Elisa Montessori

Genova 1931

Senza titolo

due acquarelli su carta antica vergata a mano, cm. 80x60

Firma in basso a destra e in basso a sinistra: Elisa Montessori; una datata 1992

€ 150-250



53. Aligi Sassu

Milano 1912 - Pollenca 2000

Cavallo arioso, 1991

multiplo in bronzo patinato, es. 28/250: base di marmo verde, la scultura h. cm. 26

€ 100-150





54. Pietro Bevilacqua

Palermo 1876 - Roma 1970

Due cerbiatti, circa 1910

pannello a mosaico, cm. 63x77

€ 1.500-2.500



55. Placido Costanzi (attr.)

Roma 1702 - 1759

Due putti

matita e sanguigna su carta applicata su cartoncino, il cartoncino cm. 20,5x27

€ 100-150

56. Antica cornice

in legno dorato e scolpito; contenente un'incisione acquarellata raffigurante l'Interno del Palazzo delle Arti a Roma, la luce: cm. 34x48; la battuta: cm. 35,5x49,5; massimo ingombro: cm. 56x70,5

€ 150-200





57. Josef Svoboda

Mariánské Lázně 1901 - Praga 1945

La raccolta del fieno

olio su tela, cm. 90x90

Firma in basso a sinistra: Jos. Svoboda

€ 1.000-1.500



58. Onorato Carlandi
Roma 1848 - 1939

Palatino. Il Clivus Victoriae

acquarello su carta, cm. 52x33,5

Firma e luogo in basso a sinistra: O.Carlandi Roma

€ 300-500

59. Tappeto Ghendje
ad albero della vita, cm. 226x123
€ 100-200

60. Due piccoli tappeti Kilim
cm. 93x63; cm. 127x85
€ 50-100

61. Guida Karabagh
fine del XIX secolo, cm. 636x110
€ 600-800





62. Tappeto Kurdo
 della probabile area di Seneh.
 Fine del XIX secolo, cm. 203x123 (rapé)
 € 400-600

63. Tappeto Ghiordes
 della fine del XIX secolo-inizi del XX secolo, cm. 170x109 (rapé)
 € 600-800





67

64. Tappeto Qashqay

della regione del Fars.

Fine del XIX secolo-inizi del XX secolo, cm. 284x188 (vello quasi sparito)

M.O.

65. Tappeto Bakhtiary

della prima metà del XX secolo, cm. 146x120 (rapé)

€ 80-120

66. Tappeto Ghiordes

degli anni '30, cm. 182x114 (rapé; difetto)

€ 100-150

67. Tappeto Lezghy

della fine del XIX secolo, cm. 160x113 (rapé)

€ 200-300



68. Tappeto Lezghy
della fine del XIX secolo, cm. 152x105 (rapé)
€ 400-600



70

69. Tappeto Kilim
 a fondo blu, probabilmente Maghreb, cm. 316x200
 € 150-250

70. Tappeto Mujuer
 della metà del XIX secolo, cm. 157x101
 € 300-500

71. Tappeto Shirvan
 del XIX secolo, cm. 214x92 (difetti)
 € 300-500

71





72. Tappeto Aubusson
del XIX secolo, cm. 245x239 (difetti)
€ 600-1.000



73



74

73. Antico coprispalle

in velluto a fondo viola arricchito da ricami e galloni dorati; custodito entro cornice a teca.
Probabilmente Turchia, massimo ingombro cm. 77x168

€ 300-500

74. Antico gilet

in panno nero con fitti ricami e galloni dorati.
Manifattura etnica

€ 250-350



75. Drappo
in seta avorio interamente ricamato a motivi ornamentali con melograno e medaglioni raffiguranti la
croce del Santo Sepolcro.
Turchia, XIX secolo, cm. 270x183
€ 600-800





77

76. Scultura

in legno laccato, policromo e dorato raffigurante Cristo Crocifisso.
XVII secolo, cm. 60x52 (qualche difetto)

€ 600-1.000

77. Ricamo

in seta, filo d'oro e filo d'argento raffigurante una santa martire; cornice in legno dorato e laccato a finto lapislazzuli.
XVIII secolo, cm. 26x21

€ 600-1.000

78. Pianeta

in seta a fondo beige ricamata in fili d'oro a girali con spighe, uva e motivi ornamentali, fine XIX secolo

€ 150-250



79. Coppia di sculture

in ceramica policroma ciascuna raffigurante un cane di Pho; base parallelepipedica.
Arte asiatica, XIX secolo, cm. 74x63x28

€ 1.500-2.500



80. Piccolo stipo da centro

di forma ovale in legno laccato e dorato con alcuni particolari in rosso e nero con personaggi orientali resi in lieve rilievo. Entrambi i lati recano due ante dall'apertura delle quali si svelano vani, tiretti e portine disposte asimmetricamente; unico montante centrale lineare poggiante su quattro volute con terminali a ricciolo. Questo elegante mobile è concluso superiormente dalle figure di Budda e di un oni rese a tuttotondo e poste schiena contro schiena.

Giappone, periodo Meiji, cm. 143x48,5x48,5 (mancanze alla cimasa)
€ 2.000-3.000







81. Scultura
in marmo bianco raffigurante la testa di Budda.
Arte orientale, XIX secolo, h. cm. 45
€ 800-1.200



82



82. Due parti di ostensorio

in metallo argentato, dorato e cesellato, in parte guarniti di pietre colorate, d. cm. 26, h. cm. 33

€ 200-300

83. Dodici portafiammiferi

in argento di diversa epoca e manifattura, peso complessivo gr. 220

€ 200-300



84. Due centrotavola

in argento di diversa decorazione e manifattura, d. cm. 25, d. cm. 30,
peso complessivo gr. 880

€ 300-500

85. Diciassette sonagli

in argento di diversa epoca e manifattura, peso complessivo gr. 278

€ 300-500



87

86. Lotto in argento

composto da tre cucchiaini, una pinza, uno spargizucchero, due coppie di posacenere e un cestino; periodi e manufatti diverse, peso complessivo gr. 458

€ 150-250

87. Olieria

con fusto in argento in parte sbalzato a "maruzze"; presa centrale scanalata. Napoli, XIX secolo, cm. 32x25x10, peso dell'argento gr. 896

€ 600-1.000



88. Servizio di posate

in argento composto da 84 pezzi comprendenti 24 forchette, 12 coltelli, 12 cucchiari, 12 forchette e 12 coltelli da frutta, 12 cucchiaini da caffè, peso complessivo gr. 3.900

€ 1.500-2.000



89. Servizio da tè e caffè

in argento composto da teiera, caffettiera, lattiera e zuccheriera con coperchio. Corpo ovoidale sbalzato a baccellature piatte incise in parte a volute fogliate; prese dei coperchi decorate da una pietra dura cabochon. Milano, Carmelo Ganci, punzone del fascio littorio, peso lordo complessivo gr. 1.721

€ 600-800





92

90. Venti agorai

in argento di diversa epoca e provenienza UNITI ad altri quattro in metallo argentato, peso dell'argento gr. 220
€ 350-550

91. Ventidue scatoline

in argento di diversa epoca e manifattura, peso complessivo gr. 348
€ 150-250

92. Zuccheriera

in argento. Corpo globulare sbalzato a baccellature piatte alternate a volute e motivi vegetali; coperchio con presa a pomolo fogliato. Genova, punzone della torretta, 1762, h. cm. 15, peso gr. 185
€ 600-800



93. Vassoio
di forma rettangolare in argento sbalzato a corpose volute fogliate.
Probabilmente Sud America o Spagna, XVIII secolo, cm. 32x41,5, peso gr. 700 (difetti al bordo; privo di punzoni)
€ 600-1.000



94

94. Coppia di sculture

in bronzo patinato ciascuna raffigurante un leone seduto; firmate Erik Kramer, h. cm. 45
€ 300-500

95. Scultura

in bronzo patinato raffigurante una vestale con i capelli raccolti.
XIX secolo, h. cm. 42
€ 400-600



96. Scultura

in bronzo patinato raffigurante l'Afrodite di Capua; base circolare in marmo, h. cm. 64
€ 400-700



97. Scultura

in bronzo patinato raffigurante il Fauno Danzante dall'originale al Museo Archeologico Nazionale di Napoli; base quadrata, complessivamente cm. 81x28x26
€ 500-800



98. Scultura

in bronzo dorato raffigurante il busto di uno scugnizzo; base di marmo nero,
complessivamente h. cm. 57

€ 2.500-3.500



99. Vincenzo Gemito

Napoli 1852 - 1929

L'acquaiolo

bronzo patinato, h. cm. 54

Firma sul vaso: Gemito

€ 1.500-2.000

100. Coppia di sculture

in terracotta smaltata nera e policroma
ciascuno raffigurante una pantera con
collare seduta su un cuscino, h. cm. 90

€ 1.000-1.500





101. Piatto

in maiolica a fondo blu, dipinto in policromia a raffigurare grottesche e medaglioni con putti; al centro la scena di Leda e il cigno.

Gualdo Tadino, Alfredo Santarelli, monogramma AS al verso, d. cm. 47

€ 150-250



102

102. Placca

rettangolare in maiolica policroma raffigurante Danae, particolare del dipinto originale di Tiziano Vecellio al Museo di Capodimonte.
Gualdo Tadino, Società Ceramica Luca della Robbia, come da iscrizione al verso, cm. 24x36
€ 150-250

103. Placca

di forma circolare in maiolica bianca e policroma raffigurante la Vergine col Bambino entro una ghirlanda di foglie e frutta.
Sesto Fiorentino, Colonnata, marca in nero a tergo, d. cm. 57
€ 300-500

104. Quattro vasi

in maiolica policroma di diversa forma e decorazione, h. da cm. 28 a cm. 40
€ 600-800

105. Scultura

in terracotta raffigurante Venere al Bagno, h. cm. 68
€ 150-250



105



106. Placca
di linea arcuata in terracotta modellata a bassorilievo raffigurante la Madonna con
Bambino, cm. 39x30
€ 50-100



107. Vincenzo Gemito
Napoli 1852 - 1929

Frammento (Testa di Alessandro Magno)

terracotta, h. cm. 55
Firma a tergo: Gemito
€ 2.500-3.500



108. Angoliera

in legno dorato e finemente intagliato a rocailles e motivi fogliati; sostegni di linea mossà riuniti nel basso da traverse centrate da un cartiglio vegetale; piano placcato in marmo giallo di Siena. Costruita con elementi antichi, cm. 100x60x40

€ 1.000-2.000



109 - part.



109. Console

in legno dorato e scolpito a raffigurare sulla fascia una testina muliebre aggettante entro un gioco di rocailles e festoni fogliati disposti in simmetria di pose; montanti anteriori a voluta chiusa all'estremità da ampi e corposi riccioli; quelli posteriori dal medesimo intaglio ma semplificato. Il sontuoso mobile è completato da traverse di riunione anch'esse scolpite a volute e ventagli di foglie dalle punte accartocciate. Piano sagomato placcato in marmi policromi.
Roma, XVIII secolo, cm. 94,5x135x67,5 (restauri)

€ 5.000-7.000





110

110. Cassettone

lastronato in noce e radica di noce. Fronte di linea mossa a tre cassetti intarsiati con motivo a nastro; gambe ricurve desinenti in uno zoccolo.

XVIII secolo, cm. 105x144x60

€ 1.000-1.500

111. Console

in legno laccato bianco e dorato; piano rettangolare laccato a finto marmo; fascia sottostante il piano scolpita a motivi fogliati; gambe scanalate, cm. 85x100x50

€ 400-700

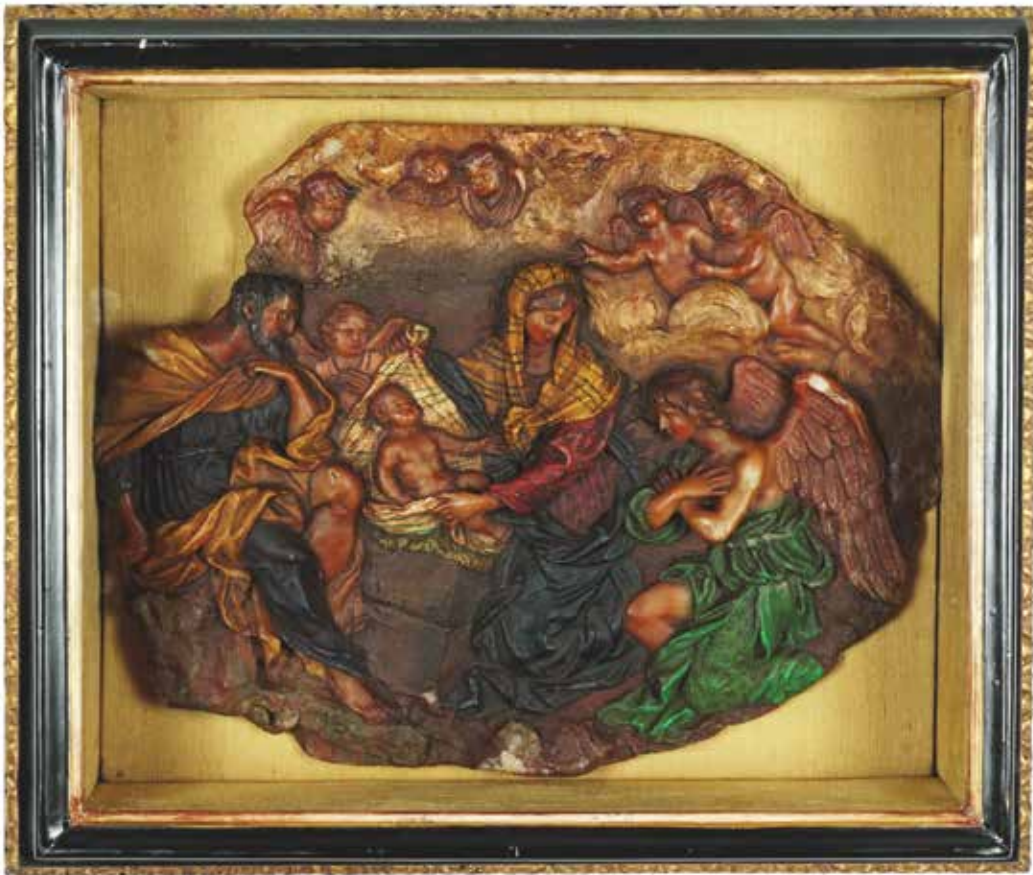


112. Coppia di consoles

in legno laccato bianco e dorato. Piano rettangolare in legno laccato a finto marmo: fascia sottostante il piano intagliata a guida di foglie; gambe scanalate.

Costruite con elementi antichi, cm. 86x100x52

€ 1.500-2.500

**113. Altorilievo**

in cera policroma modellato a raffigurare la Natività; custodito entro cornice a cassetta in legno ebanizzato e dorato.

Napoli, XVIII secolo, massimo ingombro cm. 39x46,5x11

€ 1.500-2.500

114. Altorilievo

in cera policroma finemente modellato a raffigurare il busto di un dannato; conservato entro cornice a cassetta in legno dorato.

Toscana, XVIII secolo, massimo ingombro cm. 35x28x15

€ 2.500-3.500

115. Cavallo da giostra

in legno policromo; montato su supporto in ferro.

XIX secolo, la scultura cm. 100x130x28

€ 1.200-1.800





116. Cinque lucerne
fiorentine in ottone dorato complete di strumenti all'uopo.
XIX secolo, h. da cm. 50 a cm. 75 (qualche strumento mancante)
€ 250-350



117. Piccolo baule

in legno parzialmente tinto, rivestito in metallo sbalzato a tralci di vite con grappoli d'uva; decorato da applicazioni in seta damascata rossa.

Venezia, XVII/XVIII secolo, cm. 27x43x20

€ 150-250

118. Coppia di appliques

in ferro battuto e legno laccato e dorato modellate a ramo fogliato, cm. 47x35

€ 100-150

119. Coppia di contenitori

in rame in forma di un cavallo bardato, interamente decorati da smalti cloisonné policromi su fondo azzurro.

Cina, prima metà del XIX secolo, cm. 27x39x11

€ 1.000-1.500



120. Coppia di pannelli

di forma rettangolare in metallo policromo sbalzati a raffigurare rispettivamente un arabo con strumento musicale e una donna araba accanto a una fonte.
Austria, inizi del XX secolo, cm. 70x37

€ 2.000-3.000

121. Edicola

in legno dorato e intagliato a volute; cappello aggettante di linea arcuata; base gradinata. Costruita con elementi antichi, cm. 89x55x26

€ 600-900





124

122. Mensola

in legno dorato e scolpito a mascherone; piano frontalmente sagomato.
XIX secolo, cm. 48x53x26 (cadute di doratura)

€ 100-150

123. Altorilievo

rettangolare in gesso modellato a raffigurare La danza delle Muse, cm. 45,5x95

€ 80-120

124. Ribalta da centro

lastronata in bois de violette. Fronte a quattro tiretti sottesi a una calatoia celante sei tiretti e vani.
Gambe di linea mossata, quelle anteriori calzate di scarpette di bronzo dorato; maniglie e bocchette
parimenti di bronzo dorato.

Francia, XVIII secolo, cm. 97x97x50

€ 600-800



125. Scultura

in bronzo dorato raffigurante la testa di un giovane satiro con bucranio; recante la firma A. Carrier;
pedistallo parallelepipedo in marmo africano e giallo antico, complessivamente h. cm. 70

€ 3.000-5.000







126. Scultura

in bronzo dorato raffigurante la testa di Giulio Cesare; base parallelepipedica in broccatello di Spagna e marmo nero, complessivamente h. cm. 36

€ 1.000-1.500



127. Scultura
in gesso raffigurante un torso virile, h. cm. 39
€ 400-600



128. Scultura
in gesso patinato raffigurante il busto di un moro
incappucciato, h. cm. 50
€ 200-300



129. Scultura
raffigurante La Vergine Addolorata: testa e mani in legno policromo; occhi in vetro; manichino in stoppa e fil di ferro; abiti in ormesino ricamato con galloni e ricami in fili dorati. Poggiante su base in legno dorato e scolpito; custodita entro campana di vetro. Napoli, fine XVIII/inizi XIX secolo, la scultura h. cm. 50
€ 600-1.000



130. Tre versatoi
in alabastro scolpito di due tonalità, h. cm. 38,5 e h. cm. 68. Predisposti per l'illuminazione
€ 200-300



131. Incisione

acquarellata raffigurante uno scorcio di Costantinopoli.
XVIII secolo, il foglio cm. 32x44 (acquarellatura d'epoca)
€ 200-300

132. Incisione

raffigurante l'Arcangelo Michele che sconfigge il demonio, dall'originale di Guido Reni nella chiesa di Santa Maria Immacolata a Roma.
XIX secolo, il foglio cm. 93x63 (difetti)
M.O.



133. Pianta di Cipro

incisione acquarellata d'epoca.

XVII secolo, la lastra cm. 38x50,5; cornice di legno dorato con inserti di specchio (mancanza minima allo specchio della cornice)

€ 400-600



134. Tobias Conrad Lotter

Augusta 1717 - 1777

Mappa totius mundi

incisione acquarellata. il foglio cm. 48x70

€ 300-500

PPA
MUNDI
Observationes
galis Scientiarum
um, fundam. annotat.

um de mu
quas fecit in hac
m de 1712
m Regis
lue
rphum

etiam de ceteris, quas in lucem edidit



TERRE
m de 1712
m Regis
lue
rphum



135. Pittore degli inizi del XIX secolo

Trompe l'oeil con il Trionfo di Galatea, 1815

gouache, la luce cm. 57x64

Firma e anno in basso a destra: P.Ferrucci 1815

€ 500-800

136



137



136. Pittore napoletano del XIX secolo

Il casino di caccia a Persano, circa 1840

gouache, cm. 32x43

€ 600-1.000

137. Pittore napoletano del XIX secolo

Napoli da mare

due gouaches, la luce cm. 37,5x49,5 (qualche difetto alla carta)

€ 600-800



138. Pittore napoletano del XIX secolo

Veduta del Chiatamone e Castel dell'Ovo al chiaro di luna

gouache, la luce cm. 41x61,5

Firma in basso a sinistra: L.Rossi

€ 500-700

139. Pittore napoletano del XIX secolo

Veduta di Sorrento, circa 1860

gouache, il foglio cm. 58.5x75,5

€ 300-500



140



141

140. Pittore napoletano del XIX secolo

Napoli dal Campo

gouache, il foglio cm. 46x67,5

€ 200-300

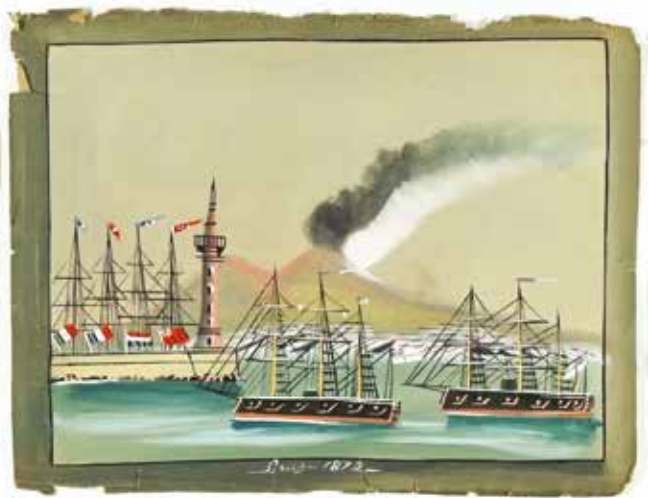
141. Pittore napoletano del XIX secolo

Veduta di Napoli da mare

gouache su carta vergellata, cm. 40,5x60

Bibl.: G.Alisio-P.A.De Rosa-P.E.Trastulli, *Napoli com'era nelle gouaches del Sette e Ottocento*, Roma, 2015

€ 1.200-1.800



142

142. Sei gouaches

ciascuna raffigurante il golfo di Napoli con velieri.

XIX secolo, il foglio da cm. 41x59,5 a cm. 48x64 (qualche difetto ai margini)

€ 300-500

143. Pittore napoletano del XIX secolo

Veduta di Villa Reale a Napoli

gouache, il foglio cm. 40,5x53

€ 400-700



144. Jean Baptiste Lallemand (attr.)

Digione 1713 - Parigi 1803

Veduta di Torre del Greco con il palazzo del Cardinal Spinelli, circa 1790

gouache, cm. 29,5x47

€ 300-500



145. Giovanni Battista Gatti (attr.)

Napoli 1816 - 1889

Napoli da Posillipo al chiaro di luna, circa 1860

gouache, la luce cm. 42,5x62,5

€ 300-500

146. Giacchino La Pira

Napoli 1839 - 1870

Barche di pescatori al tramonto

gouache, il foglio cm. 53x74

Firma in basso a destra: La Pira

€ 500-800



147. Francesco Zerilli

Palermo 1793 - 1837

Veduta di Messina

gouache, la veduta cm. 53,5x86

€ 5.000-8.000



148. Francesco Zerilli

Palermo 1793 - 1837

Veduta di Palermo

Palermo preso da Bocca di Falco

due gouaches, la veduta cm. 54x89,5; cm. 53x85,5 (una gouache con lievissimi ritocchi al cielo)

Una con firma e anno in basso a sinistra: Fra.sco Zerilli disegnò dal vero e dipinse in Palermo nel 1826

€ 15.000-25.000





151



152



149. Pittore belga del XIX secolo

E' ora di dormire

olio su tela, cm. 64x104

€ 800-1.200

150. Pittore degli inizi del XIX secolo

Paesaggio fluviale con viandanti

olio su tela, cm. 62x75,5

€ 300-500

151. Pittore degli inizi del XIX secolo

Veduta di Roma dal Pincio

acquarello su carta, cm. 32x43

€ 400-700

152. Pittore degli inizi del XX secolo

Paesaggio con contadinella che pesca

olio su tela, cm. 62x30 (piccolo taglio alla tela)

Firma in basso a destra G. de Simone

€ 50-100



153



154

153. Pittore del XIX secolo

Il Trionfo di Galatea

olio su tela, cm. 92x180 (difetti alla tela)

€ 800-1.200

154. Pittore del XIX secolo

Il duomo di Palermo, 1854

olio su tela, cm. 43x51,5

Firma e anno in basso a sinistra: Pietro Villareale dip. nel 1854

€ 800-1.200



155. Pittore del XIX secolo

Veduta dell'Isola Tiberina

olio su tela, cm. 36x61

€ 1.200-1.800



156. Pittore del XIX secolo

Ritratto di donna velata

olio su tela, cm. 56x48

€ 300-500

157. Jean Lefort

Bordeaux 1875 - 1954

Noblesse

olio su tavoletta, cm. 33x24

Firma in basso a destra: Jean Lefort

€ 800-1.200



158. Pittore degli inizi del XX secolo

Naturam Vincere

olio su tela, cm. 106x150

€ 1.000-1.500

159. Pittore romano del XIX secolo

Scorcio della chiesa di San Giorgio al Velabro

olio su tela, cm. 39,5x28

€ 500-800



160. Pittore francese del XIX secolo
Cupido su un caprone circondato da putti
olio su tela, cm. 127x111
€ 1.800-2.500



161. Pittore inglese del XIX secolo

Cavalli a riposo

coppia di oli su tela, cm. 35x45

Uno con firma non decifrata in basso a destra

€ 800-1.200



164

162. Pittore napoletano del XIX secolo

Veduta della cittadella e del forte di Barcellona

olio su tela, cm. 45,5x66,5

€ 800-1.200

163. Luigi Maria Galea (attr.)

1847 - 1917

Veduta de La Valletta

olio su cartone, cm. 19x53

€ 1.000-1.500

164. Pittore francese degli inizi del XIX secolo

Apoteosi di Luigi XVIII, 1817

matita, acquarello e biacca su carta, cm. 65,5x77 (difetto alla carta)

Firma e anno in basso a destra: Composé et Dessiné par Madame Dupont amateur 1817

€ 800-1.200

165



166



165. Isaac Cooke
Liverpool 1846 - 1922

Paesaggio lacustre

acquarello su carta, cm. 38x66
Firma in basso a sinistra: Isaac Cooke
€ 200-300

166. John Frederick Herring (attr.)
Londra 1795 - 1865

Cavalli nella stalla

olio su tela, cm. 36x47 (piccolo foro alla tela)
€ 600-800



167. Gaston Bonfils
Mentone 1855 - 1946

L'attesa

olio su tela a sesto ovale, cm. 64x73
Firma in basso a destra: G.Bonfils
€ 3.000-5.000

168. Emilio Magistretti
Milano 1851 - 1956

Donna con tigre

olio su tela a sesto ovale, cm. 67x56
€ 800-1.200



169. Salvatore Fergola

Napoli 1799 - 1874

Paesaggio con rudere e figure a cavallo

tempera su carta, cm. 53x76

Firma in basso a destra: S.Fergola

€ 1.200-1.800



170. Consalvo Carelli
Napoli 1818 - 1900

Veduta del lago di Agnano con Capo Miseno, Procida e Ischia, 1847

olio su tela, cm. 29x20,5
Titolo, firma e anno a tergo
€ 500-800



171. Gaetano Bocchetti

Napoli 1888 - 1990

Modella in posa

olio su tela, cm. 50x50

Firma in basso a sinistra: G.Bocchetti

€ 600-1.000



172. Aleardo Villa

Ravello 1865 - Milano 1906

Ritratto femminile con cappa lilla

olio su tela, cm. 50x50

Firma in basso a destra: A.Villa

€ 1.000-1.500



173. Roberto Gigli
Roma 1846 - 1922

Le Colonnacce a Roma

acquarello su carta, cm. 70x45

Firma e luogo in basso a destra: R.Gigli Roma

€ 500-800

P. Gigli



175

174. Balaustra

di noce scolpita.

XIX secolo, cm. 80x135x20

€ 300-500

175. Coppia di poltrone

di noce con dossello centinato dal profilo scolpito a sequenza di volute culminanti in una rocaille fogliata; braccioli arcuati; seduta ovale; gambe desinenti in un ricciolo. Rivestite di velluto controtagliato viola e grigio.

XIX secolo, cm. 98x73x58

€ 500-800

176. Dormeuse

in legno ebanizzato con dossello desinente in un ricciolo; rivestita di stoffa verde.

XIX secolo, cm. 80x170x61 (tessuto macchiato)

€ 50-100

177. Gueridon

di mogano con piano ovale dipinto a raffigurare una marina con ruderi, figure e imbarcazioni. Sostegno a lira in legno ebanizzato e dorato; base di linea mossà.

Napoli, inizi del XIX secolo, cm. 76x70x51

€ 1.500-2.500





179

178. Tavolino da appoggio

in mogano con piano ovale. Fascia sottostante il piano guarnita di un cassetto e due portine celanti vano, in parte dipinta a motivi fogliati e floreali; gambe sagomate riunite da traverse.

Inghilterra, XIX secolo, cm. 75x66,5x44,5

€ 200-300

179. Tavolo da centro

in legno ebanizzato con piano circolare interamente rivestito in bronzo dorato con ricche applicazioni cesellate a motivi fogliati, qualificato da sedici placche ovali in porcellana raffiguranti ciascuna un ritratto femminile: al centro campeggia l'immagine di Luigi XIV tratta dal dipinto originale di Hyacinthe Rigaud al Louvre di Parigi; unico montante scanalato interrotto da una boccia schiacciata; base triangolare ad angoli stondata arricchita da applicazioni di bronzi cesellati e dorati; tre piedi ferini, cm. 90x110

€ 1.500-2.500



179 - il piano



180. Coppia di vasi

a tromba in porcellana bianca e policroma dipinti a raffigurare motivi floreali e riserve con figure orientali e volatili.

Francia, seconda metà del XIX secolo, h. cm. 42,5

€ 800-1.200



181. Coppia di vasi

in porcellana blu, dorata e policroma. Corpo ovoidale decorato da due riserve ovali dipinte a composizioni floreali; due anse a doppio ramoscello ricurvo; piede circolare. Montati a lume con globi in vetro inciso; completi di elettrificazione.

Francia, periodo Luigi Filippo, complessivamente h. cm. 71

€ 300-500



182 Coppia di candelabri

in porcellana bianca e dorata a otto bracci ciascuno caratterizzati come lo stelo da una profusione di rami di roselline resi in rilievo; base sagomata su cui siedono quattro putti musicanti a tutt'ondo. Prima metà del XX secolo, h. cm. 54 (qualche difetto)

€ 400-600



183. Elegante pendola da tavolo

con cassa parallelepipedica in bronzo dorato; quadrante con indici in numeri romani dissimulato entro una conchiglia su cui siede il giovane Nettuno con il tridente in mano, trainato da due delfini.

Francia, periodo Carlo X, cm. 40x31x13 (lieve mancanza al tridente; priva di chiave di carica)

€ 800-1.200



184. Importante marescialla

con cassa parallelepipedica in bronzo dorato e cesellato a volute floreali e motivi neoclassici quali mascheroni e lire; quadrante parzialmente in smalto bianco con indici in numeri arabi firmato Breguet et Fils. Suoneria ai quarti, alle mezze e alle ore. Parigi, fine del XVIII secolo, cm. 22x15x11 (funzionante; completa di chiave di carica)

€ 3.000-5.000



185. Pendola da tavolo

in bronzo dorato. Cassa parallelepipeda sormontata dal quadrante con indici in numeri romani, sormontato da un leggio con uno spartito musicale: ai lati vi sono rispettivamente un suonatore di lira e un trofeo militare.

Francia, prima metà del XIX secolo, cm. 47x34x12

€ 300-500



186. Due piatti

in porcellana bianca, azzurra, dorata e policroma, dipinta a raffigurare nel cavetto una coppia di putti che delimitano lo stemma con le iniziali rispettivamente di Luigi Filippo e di Napoleone sotto corona.

Sèvres, XIX secolo, d. cm. 23

€ 150-250

187. Coppia di grandi vasi

in porcellana azzurra, bianca e dorata. Corpo ovoidale decorato da due riserve ovali contrapposte raffiguranti ciascuna una composizione floreale; coperchio a cupolino con presa a cespo fogliato; due anse a motivi di foglie accartocciate. Montati in bronzo dorato, h. cm. 125

€ 1.500-2.500





189

188. Coppia di vasi

in porcellana bianca, dorata e policroma; corpo ovoidale dipinto a raffigurare un paesaggio fluviale opposto a una natura morta di fiori; due anse zoomorfe; base quadrata, h. cm. 41

€ 200-300

189. Servizio di piatti

in porcellana bianca dipinta in policromia a composizioni floreali sparse. Si compone di 53 pezzi comprendenti 12 piatti fondi, 24 piatti piani, 12 piatti da frutta, 1 zuppiera con coperchio, 1 vassoio ovale, 1 vassoio circolare, 1 insalatiera e 1 antipastiera.

Richard Ginori, marca in verde

€ 600-800

190. Vaso

in porcellana bianca e blu; corpo ovoidale dipinto a scene di combattimento a cavallo; quattro teste di cane di Pho in rilievo ornano la parte superiore. Ridotto a lume con annesso paralume, complessivamente h. cm. 85

€ 200-300





192

191. Vaso

biansato in porcellana verde, dorata e policroma dipinto sul corpo a raffigurare due figure allegoriche alate opposte; coperchio a cupolino; montatura di bronzo cesellato e dorato, h. cm. 98

€ 200-300

192. Cornice

ovale in legno argentato e scolpito a corpose volute fogliate, la luce: cm. 60x39; la battuta: cm. 62x40; massimo ingombro: cm. 110x69

€ 200-300



193. Coppia di cornici

in legno ebanizzato e dorato; angoli evidenziati da motivi fogliati dipinti. Ciascuna contenente una scena sacra.
Siena, XVI secolo, massimo ingombro cm. 23x28,5

€ 1.500-2.500





194. Grande cornice

di linea arcuata in legno dorato. Cimasa caratterizzata da due cherubini alati tra foglie d'acanto accartocciate finemente scolpiti

XVIII secolo, massimo ingombro cm. 435x230

Lotto non presente in esposizione

€ 4.000-7.000



195

195. Specchiera

con cornice rettangolare in legno dorato inciso a motivi vegetali; luce ovale
XIX secolo, cm. 59x74

€ 150-250

196. Specchiera

con cornice ovale in legno dorato qualificata da una cimasa scolpita a volute.
XVIII secolo, cm. 65x40

€ 300-500

197. Grande specchiera

con cornice di legno dorato e riccamente scolpito a corpose volute fogliate traforate, cm. 250x190

€ 800-1.200

198. Coppia di vasi a cratere

in bronzo dorato; piedistallo a sezione quadrata in bronzo parzialmente patinato
XIX secolo, h. cm. 31

€ 400-600





199. Gruppo
in bronzo patinato raffigurante Marte e Venere, h. cm. 60
€ 300-500



200. Gruppo
in bronzo patinato raffigurante Lester Piggott a cavallo; base
rettangolare in marmo nero, complessivamente cm. 50x55x18
€ 200-300



201. Gruppo

in bronzo patinato finemente cesellato a raffigurare un imperatore romano a cavallo; base rettangolare in marmo rosso. XIX secolo, complessivamente cm. 61x65x28

€ 1.500-2.500



202. Lampadario

in bronzo dorato a sedici luci che nascono da quattro bracci a voluta disposti attorno alla sfera che caratterizza il montante centrale; pendenti e prismi in vetro molato completano l'ornato.

Fine del XIX secolo, cm. 112x75 (mancanze minime)

€ 600-800



203. Gruppo

in bronzo patinato raffigurante il modello della Fontana delle Tartarughe in Piazza Mattei a Roma; base di marmo bianco. Roma, XIX secolo, complessivamente cm. 50x55x55

€ 5.000-8.000



205

204. Lume da tavolo

con stelo in bronzo dorato e cesellato in stile neogotico; completo di paralume.
Francia, fine del XIX secolo, complessivamente h. cm. 102
€ 100-150

205. Scultura

in bronzo patinato raffigurante Narciso, dall'originale ai Musei Capitolini di Roma;
base ovale in marmo nero del Belgio.
XIX secolo, cm. 33x60x30
€ 1.000-1.500



206. Scultura

in bronzo patinato raffigurante San Pietro in Cattedra, dall'originale di Arnolfo di Cambio nella basilica di San Pietro; base in marmo rosso.

Roma, XIX secolo, complessivamente h. cm. 31

€ 100-150



207. Scultura

in bronzo patinato raffigurante una vestale, h. cm. 42

€ 200-300



208. Scultura

in bronzo patinato raffigurante Venere e Amore; base in marmo nero, complessivamente h. cm. 52

€ 300-500



209. Scultura

in bronzo patinato raffigurante un cavallo; base rettangolare in marmo verde, complessivamente cm. 28x38x13

€ 200-300



210. Giulio Monteverde
Bistagno 1837 - Roma 1917

Il giovane Cristoforo Colombo
bronzo patinato, h. cm. 58

Firma sulla colonna in basso: Monteverde
€ 400-700

211



212



211. Coppia di miniature
ad acquarello su carta raffiguranti rispettivamente un paesaggio fluviale con villa e un paesaggio di campagna con castello.
XIX secolo, cm. 5x17,5
€ 150-250

212. Pittore degli inizi del XVIII secolo
Il Ratto di Europa
olio su rame a sesto ovale, cm. 9x8
€ 1.200-1.800



213. Pittore del XVII secolo

L'ultima Comunione di Maria di Magdala

olio su tela, cm. 48x37,5 (difetti)

€ 100-150

214. Pittore del XVIII secolo

La Vergine col Bambino

olio su tela, cm. 65x50

€ 800-1.200



215. Pittore del XX secolo

Natura morta con cesto di uva e melograni

olio su tela, cm. 45x53

Firma non decifrata in basso a sinistra

€ 200-300

216. Pittore neoclassico toscano

Allegoria della Musica

olio su tela, cm. 69x135

€ 1.800-2.500

217. Italo Giordani

Venezia di notte dalla Laguna

olio su tela a sesto ovale, cm. 70x50

Firma in basso a sinistra: Giordani

€ 200-300





218. Pittore romano del XVIII secolo

Putti dormienti

coppia di oli su tela, cm. 18,5x28,5

€ 1.000-1.500



220



219. Pittore romano del XVIII secolo

S. Gioacchino e S. Anna

olio su tela, cm. 69x53

€ 800-1.200

220. Pittore romano della fine del XVIII secolo

La Vergine Maria

olio su tela, cm. 37,5x28,5

€ 300-500



221. Pittore toscano del XVI secolo

Madonna col Bambino, San Giuseppe e San Francesco

olio su tavola, cm. 50x39

€ 800-1.200



222. Pittore veneto degli inizi del XVII secolo
Susanna e i Vecchioni
olio su tela, cm. 86x116 (lievi cadute di colore)
€ 3.000-5.000



223. Pittore veneto del XVIII secolo

Allegoria dell'Autunno

olio su tela, cm. 91,5x74,5 (difetto alla tela)

€ 1.500-2.500

224. Tre dipinti

a olio magro su tela, raffiguranti rispettivamente due paesaggi fluviali con figure e una marina con galeone alla fonda, cm. 48x60 (cadute di colore)

€ 200-300



225. Pittore fiammingo del XVII secolo

Paesaggio con rovine, figure, armenti e scene di mercato

coppia di oli su tela, cm. 114x168

€ 15.000-20.000





226. Pittore napoletano del XVIII secolo

Allegorie con putti

coppia di oli su tela a sesto ovale, cm. 32x24,5 ciascuno (uno con lievi cadute di colore)

€ 400-600



227. Pittore napoletano del XVII secolo

Gesù tra i dottori

olio su tela, cm. 45x36

€ 800-1.200



228. Pittore napoletano del XVIII secolo

Storie di Giuseppe

coppia di dipinti a olio su tela, cm. 97x121 (qualche difetto)

€ 1.500-2.500





229. Pittore veneto della fine del XVI secolo

Sacra Famiglia con San Giovannino

olio su tela, cm. 125x100 (piccola caduta di colore;
restauro alla tela)

€ 6.000-8.000



230. Giuseppe Ponga

Chioggia 1856 - Venezia 1925

Capriccio veneziano con ruderi e figure

coppia di oli su tela, cm. 30x43

Comunicazione scritta di Federica Spadotto (da consegnare)

€ 4.000-7.000

231. Mariano Rossi

Sciacca 1731 - Roma 1807

Allegoria per le nozze di Alessandro Magno con Roxana: la Prosperità

Allegoria per le nozze di Alessandro Magno con Roxana: la Forza

coppia di oli su tela, cm. 47x104

Si acclude perizia del prof. Nicola Spinosa del 14.11.2021, di seguito pubblicata integralmente:

" Inediti e in buono stato di conservazione, sono i bozzetti relativi a due lati dell'affresco raffigurante le Nozze di Alessandro con Roxana dipinto nel 1787 dal siciliano Mariano Rossi nella volta del Salone di Alessandro che si trova al centro del 'piano nobile' della Reggia di Caserta, tra l'Appartamento settecentesco e quello ottocentesco.

Il Rossi (il cui nome originario era Mario Antonio Russo) si era trasferito a Roma dalla Sicilia dopo una iniziale formazione come pittore prima a Sciacca presso Gaspere Testoni, poi a Palermo presso Filippo Randazzo. A Roma, dopo un breve soggiorno a Napoli nel 1744, fu prima in contatto con Francesco Mancini e con Corrado Giaquinto, poi entrò a far parte dell'atelier di Marco Benefial, elaborando e portando a maturazione, sul loro esempio, e soprattutto con l'utilizzo dell'affresco, soluzioni di temperato classicismo in chiave di rischiarato e impreziosito barocchetto. Accolto nel 1764 nell'Accademia di San Luca, dopo aver lavorato per varie chiese romane e dopo un breve ritorno a Sciacca per vari lavori (1767-68), nel 1770 fu a Torino, presso la corte di Carlo Emanuele III, duca di Savoia e re di Sardegna, per decorare a fresco l'appartamento estivo del Palazzo Reale con l'Allegoria delle Arti e per altri interventi nelle adiacenti camere delle principesse.

L'incarico per la decorazione a fresco della volta del Salone di Alessandro nella Reggia casertana gli venne assegnato su indicazione diretta di Ferdinando IV di Borbone, re di Napoli e dal 1820 delle Due Sicilie, che il pittore seguì poi a Palermo, quando il sovrano fu costretto a lasciare la capitale a seguito dei moti giacobini del 1798 che diedero vita alla breve esperienza della Repubblica Partenopea. Il Rossi morì a Roma, dove era tornato l'anno precedente in compagnia di Luciano Bonaparte, nel 1807.

Nell'affresco di Caserta, come nei due bozzetti qui in argomento, il pittore, al culmine della piena maturità e del maggior successo, mostra, con una resa qualitativa superiore a quella riscontrabile nella produzione precedente e successiva, notevole sensibilità e straordinaria finezza sia nella resa di forme e volumi che nella spettacolare definizione del vasto e articolato impianto compositivo: il tutto attraverso l'utilizzo accorto e sapiente delle luci e, soprattutto, di delicate e trasparenti stesure di rischiarate materie cromatiche. Così da collocarsi, verso la fine del Settecento e in chiave moderna, pur negli anni delle ormai dilaganti tendenze neoclassiche, nel solco delle passate esperienze romane, tra tardobarocco, rococò e moderato classicismo, in particolare di Corrado Giaquinto prima e di Marco Benefial poi.

Brevi riferimenti bibliografici

G. Sestieri, Per M.R., in *Paragone*, XXXI (1980), 359-361, pp. 36-60; C. Siracusano, *La pittura del Settecento in Sicilia*, Roma 1986, pp. 317-324; L. Barroero, R.M., in *La pittura in Italia. Il Settecento*, a cura di G. Briganti, II, Milano 1990, p. 858; G.M. Jacobitti - W. Frizzi, *La reggia di Caserta*, Napoli 1993, pp. 64-66."

€ 40.000-60.000









232. Antica scultura
in marmo giallo e ambra raffigurante il busto di un imperatore romano, h. cm. 20
€ 300-500



233. Antica scultura
in porfido raffigurante il busto di Marco Aurelio, h. cm. 28
€ 600-1.000



234. Antico camino

in pietra leccese con montanti scolpiti a volute; fronte centrato da una valva di conchiglia affiancata da due rami fogliati, cm. 108x141x38

€ 1.000-1.500



235. Coppia di belle sculture

in marmo nero del Belgio, marmo statuario e alabastro fiorito, raffiguranti rispettivamente il busto di un moro e di una mora; piede quadrato in bardiglio. Le sculture poggiano su una coppia di erme da centro rastremate verso il basso in broccatello di Spagna, rosso Levanto e rosso mediceo, i busti cm. 78x54; complessivamente h. cm. 210

Lotto non presente in esposizione

€ 4.000-7.000





236. Coppia di grandi vasi

biansati in marmo bianco. Fascia mediana scolpita in rilievo a raffigurare corposi tralci di vite con grappoli d'uva fra i quali si muovono o siedono putti bacchici; due anse a serpente con attacco inferiore a foglia d'acanto; piede circolare su base quadrata, cm. 131x112x81

Lotto non presente in esposizione

€ 4.000-7.000







237. Grande camino

in marmo bianco di Carrara. Fronte qualificato da una coppia di putti resi in altorilievo che tengono in mano rispettivamente una lira e un libro; piano di linea frontalmente spezzata; ciascun montante è caratterizzato da una nicchia che ospita un gruppo in bronzo patinato raffigurante un putto che gioca con una capretta fra rami di vite. Due guarnizioni parimenti in bronzo patinato, cesellate a raffigurare una scimmia che si muove fra rami fogliati, completano l'ornato del prospetto.

Firenze, fine del XIX secolo, cm. 132x200x55 (restauri e difetti)

€ 3.000-5.000



238

238. Scultura

in marmo bianco di Carrara raffigurante il busto dell'Apollo Belvedere; firmato G.Niccoli a tergo.
XIX secolo, cm. 52x45

€ 2.500-3.500

239. Alzata

in marmi policromi con vasca scolpita a valva di conchiglia; piedi a voluta, cm. 26x37x31

€ 300-500



240. Camino

in marmo bianco venato intarsiato in fior di pesco. Montanti dal profilo bombato qualificati superiormente da una foglia scolpita; profilo anteriore del piano mistilineo.

XIX secolo, cm. 110x144x23, l'apertura cm. 91x113

€ 800-1.200



241. Coppia di basi a colonna

in gesso a patina grigia con fusto a rostro di colonna scanalata arricchito da una fascia di festoni floreali;
piede quadrato, cm. 103x62x62

€ 400-600



242. Coppia di erme da muro

rastremate verso il basso, placcate in marmo bianco e marmo rosso, decorate da un motivo a testa di putto scolpito sul fronte, cm. 122x36x26

€ 2.500-3.500



243

243. Coppia di sculture

in marmo bianco ciascuna raffigurante un busto virile in abiti rinascimentali; base circolare, h. cm. 55

€ 2.200-3.200

244. Coppia di sculture

in marmo bianco raffiguranti rispettivamente la testa di Elena e Paride, dagli originali di Antonio Canova all'Hermitage di San Pietroburgo; poggianti su base quadrata, complessivamente h. cm. 80

€ 6.000-9.000





245. Coppia di sculture
in marmo bianco raffiguranti ciascuna una sfinge accosciata, cm. 43x61,5x22
€ 2.000-3.000



246. Coppia di vasi
con coperchio. Corpo ovoidale scolpito a teste di Medusa alata; anse a serpe; base a
campana scolpita a foglie su sottobase quadrata, complessivamente h. cm. 75
€ 3.000-5.000



247



247. Coppia di vasi a cratere

in marmo bianco scolpito a scene di ispirazione neoclassica; due anse laterali a volute con attacco inferiore a testa di satiro; stelo baccellato su base circolare, h. cm. 55

€ 2.500-3.500

248. Coppie di erme da muro

rastremate verso il basso, placcate in marmo bianco e marmi diversi nelle tonalità del verde, cm. 122x36x26

€ 2.500-3.500





249. Gruppo
in marmo bianco raffigurante Atena che protegge un eroe greco, cm. 117x70x47
€ 3.500-4.500



250. Edicola

in marmo bianco di forma architettonica con intarsi in marmi policromi: al centro di una riserva ovale siede una figura panneggiata che tiene una ciotola nella mano sinistra.

Roma, XVIII secolo, cm. 60x33x17 (qualche mancanza)

€ 4.500-6.500



251

251. Gruppo
in marmo bianco raffigurante Atena che protegge un guerriero greco, cm. 105x60x30 (difetto alla testa di Atena)
€ 3.500-4.500

252. Mascherone
in pietra di Vicenza raffigurante un volto maschile con baffi, cm. 30x24
€ 100-200

253. Mascherone
in pietra di Vicenza raffigurante la testa di un putto, predisposto a uso fontana, 26x22
€ 150-250



254. Piano
rettangolare in marmo nero finemente intarsiato in marmi policromi
e pietre dure a raffigurare un vaso traboccante fiori, cm. 120x80x3,5
€ 1.200-1.800



255

255. Scultura

in marmo bianco raffigurante un torso femminile su base rettangolare parimenti in marmo, complessivamente h. cm. 66
€ 1.000-1.500

256. Scultura

in marmo bianco raffigurante la Venere del Pomo, dall'originale di Bertel Thorvaldsen al Thorvaldsensmuseum di Copenhagen, h. cm. 160 (felature)
€ 2.500-3.500





257. Scultura
in marmo bianco raffigurante il busto dell'Ercole Farnese, h. cm. 60
€ 1.500-2.500



258. Scultura
in marmo bianco raffigurante uno
scheletro panneggiato, h. cm. 82
€ 1.000-1.500



259

259. Scultura

in marmo bianco raffigurante il busto di un'indiana d'America con ampio copricapo di piume, h. cm. 72
€ 1.500-2.500

260. Scultura

in marmo bianco raffigurante il busto di un capo indiano con copricapo di piume, h. cm. 59
€ 1.500-2.500





261. Scultura
in marmo bianco raffigurante uno scheletro sorridente sdraiato, cm. 26x119x35 circa
€ 2.000-3.000





262. Scultura
in marmo bianco raffigurante il busto di Omero dall'antico, h. cm. 46
€ 600-1.000



263. Scultura

in travertino raffigurante il busto della Medusa, dall'originale di Gian Lorenzo Bernini ai Musei Capitolini di Roma, h. cm. 60

€ 1.500-2.500



264. Scultura

in marmo bianco raffigurante un torso virile panneggiato; poggiante su base rettangolare in travertino, la scultura h. cm. 70
€ 1.200-1.800



265. Scultura

in marmo bianco raffigurante la testa di Giunone, dall'originale al Museo Nazionale Romano, h. cm. 60

€ 1.500-2.500





267

266. Scultura
in marmo bianco raffigurante il busto di Juli tte Recamier.
XIX secolo, h. cm. 62
€ 1.800-2.500

267. Scultura
in bronzo patinato raffigurante un polpo, cm. 70x80x70
€ 800-1.200



268

268. Scultura

in marmo bianco raffigurante un torso virile acefalo su base quadrata, la scultura h. cm. 47

€ 1.000-1.500

269. Scultura

in marmo bianco raffigurante Oceano, dal particolare della Fontana di Trevi a Roma, h. cm. 105

€ 2.000-3.000





270. Tavolo

con piano circolare in metallo placcato in marmi policromi e pietre dure intarsiati a raffigurare motivi fogliati centrati da un quadrifoglio; base in legno laccato bianco e scolpito con quattro gambe scanalate, cm. 78x125

€ 800-1.200



271. Tavolo da salotto

con piano quadrato incassato in marmo nero intarsiato in marmi policromi a raffigurare una sequenza di motivi fogliati e floreali che circonda una scena di caccia; base in legno laccato bianco, dorato e scolpito, cm. 78x108x108
€ 800-1.200



272. Coppia di sculture
in pietra di Vicenza raffiguranti rispettivamente un gentiluomo e una gentildonna con ventaglio.
XVIII secolo, h. cm. 102 circa
€ 1.000-1.500



273. Coppia di vasi medicei
in gesso decorati sul corpo a girali fioriti e in parte a baccellature; piede circolare su base quadrata, cm. 77x50x50
€ 400-500



274

274. Mascherone

in pietra di Vicenza raffigurante la testa di un satiro predisposta a uso fontana, cm. 27x20

€ 150-250

275. Placca

in legno scolpito ad altorilievo a raffigurare il celebre Leone di Lucerna, dall'originale di Luca Ahorn eseguito su modello di Bertel Thorvaldsen.

XIX secolo, cm. 19x25

€ 100-200



276. Vetrina

in legno tinto a mogano intagliata sul fronte a motivi geometrici circolari; due ante a vetro così come i laterali: all'interno ripiani posti ad altezze sfalsate. Dotata di illuminazione interna.

Cina, anni '30-'40, cm. 198x101x35

€ 800-1200





277. Mobile per organo

di forma architettonica in legno dorato e laccato rosso. Fronte a due ante pieghevoli superiormente arcuate, dipinte a grandi volute fogliate; composizioni floreali policrome in prossimità della base e della parte superiore completano l'ornato che si ripete sui fianchi. Il vano interno è bipartito da una lesena centrale in parte dipinta, arricchita da fregi fogliati scolpiti.

Inizi del XVIII secolo, cm. 185x113x56,5

€ 2.000 - 3.000

BOLLI&ROMITI

CASA D'ASTE IN ROMA

Bolli&Romiti srl
Palazzo Cenci - Via Beatrice Cenci 9-9/A - 00186 Roma
Tel. +39063200252 - Fax +390687670147- Cell. +39336546047
Email offerte@bolliromiti.it

Compilare la presente scheda ed inviarla a Bolli&Romiti
via fax: **+390687670147**
oppure via email all'indirizzo di posta elettronica:
offerte@bolliromiti.it

MODULO OFFERTE (Offerta ritenuta valida se pervenuta almeno 2 ore prima dell'inizio della vendita)

NOME _____

INDIRIZZO _____

CITTÀ _____

C.A.P. _____

TELEFONO _____

E-MAIL _____

CODICE FISCALE / P.IVA _____

C.I. _____

E' necessario allegare copia del documento d'identità.

Con il presente modulo mi impegno ad acquistare i lotti fino all'importo massimo da me indicato oltre i diritti d'asta. Ogni offerta sarà eseguita sulla base delle condizioni di acquisto stampate sul presente catalogo che dichiaro di aver letto ed accettato. Nessun tipo di responsabilità potrà essere attribuita a Bolli&Romiti per offerte inavvertitamente non eseguite o per errori relativi all'esecuzioni delle stesse.

LOTTO	DESCRIZIONE	OFFERTA SCRITTA (escluso diritti d'asta)	OFFERTA TELEFONICA (recapito)
		€	
		€	
		€	
		€	
		€	
		€	
		€	
		€	
		€	
		€	

Data _____

Firma _____

Le telefonate verranno effettuate nei limiti della disponibilità delle linee e potranno essere registrate: i potenziali acquirenti collegati telefonicamente acconsentono alla registrazione delle loro conversazioni. **L'offerta telefonica potrà essere richiesta per i beni con stima pari o superiore a € 300,00.** A parità di offerta sarà prevalente quella ricevuta in sala o quella pervenuta per prima. Non si accettano offerte inferiori al prezzo minimo di stima pubblicato in catalogo. **Al prezzo di aggiudicazione andranno aggiunti i diritti d'asta pari al 25% comprensivi d'iva.**

Data _____

Firma _____

Condizioni di acquisto

1) **Bolli&Romiti** casa d'aste in Roma agisce quale mandataria con rappresentanza in nome proprio e per conto del venditore, ai sensi e per gli effetti dell'art. 1704 cod. civ., per la vendita dei beni indicati nell'allegato prospetto (di seguito "lotto"). Poiché la vendita deve considerarsi avvenuta tra il venditore e l'acquirente, **Bolli&Romiti** non assume alcuna responsabilità nei confronti dell'aggiudicatario, del venditore, o di qualsiasi altro terzo in genere, all'infuori di quelle derivanti dalla propria qualità di mandataria. Ogni responsabilità ex artt. 1476 ss. cod. civ. continua a gravare in capo ai venditori delle opere. Le vendite si effettuano al maggior offerente e si intendono per "contanti".

Il colpo di martello del banditore, nella sua funzione di direttore della vendita, determina la conclusione del contratto di vendita tra il venditore e l'acquirente.

2) I lotti posti in vendita sono da considerarsi come beni usati forniti come pezzi d'antiquariato e perciò non possono essere ritenuti come "prodotto" secondo la definizione di cui all'art. 3 lett. e) del Codice del consumo (D.Lgs. 6.09.2005 n. 206). La selezione e la scelta dei beni da esitare in asta è esclusiva facoltà di **Bolli&Romiti**; sarà sua discrezione inserire tali beni nella vendita più consona alla natura del lotto.

3) Ogni asta è preceduta da un'esposizione, per permettere al pubblico di esaminare e verificare attentamente ciascun lotto in vendita, allo scopo di appurarne tutte le qualità, come l'autenticità, lo stato di conservazione, il materiale, la provenienza e l'attinenza con quanto riportato in catalogo. Gli oggetti posti in asta sono venduti nel loro stato di fatto; gli esperti di **Bolli&Romiti** saranno lieti di fornire su richiesta un'opinione verbale o scritta circa il loro stato di conservazione, supportata, ove necessario, dall'invio di materiale fotografico o digitale. Tale parere, o condition report, non riveste carattere di totale completezza e potrebbe non segnalare difetti o restauri: esso non sostituisce l'esame diretto da parte dell'eventuale acquirente poiché rappresenta solo ed esclusivamente il parere soggettivo dei nostri esperti. Anche le descrizioni riportate in catalogo sono UNICAMENTE frutto della loro opinione, e sarà cura dell'acquirente verificare l'esatta corrispondenza fra il bene posto in asta e la relativa descrizione in catalogo. Nessun reclamo sarà possibile relativamente ai restauri, ai difetti e agli errori incorsi nella redazione del catalogo. Per quanto concerne gli oggetti meccanici ed elettrici (pendole, cappuccine, orologi da polso, lampade, automat, ecc.), **Bolli&Romiti** li considera per il loro aspetto puramente decorativo; pertanto non garantisce il loro funzionamento e suggerisce la verifica del sistema meccanico o elettrico da parte di un professionista.

4) I lotti posti in asta sono venduti nello stato in cui sono giunti presso **Bolli&Romiti** e in tale stato vengono presentati in esposizione, con ogni relativo difetto ed imperfezione quali rotture, restauri, mancanze o sostituzioni. Tali caratteristiche, anche se non specificate sul catalogo, non possono essere considerate determinanti alla contestazione della vendita. I beni di antiquariato per loro stessa natura possono essere stati oggetto di restauri o sottoposti a modifiche diverse: interventi di tale tipo non possono mai essere considerati vizi occulti o contraffazione di un lotto.

5) Le descrizioni o illustrazioni dei lotti contenute nei cataloghi, nelle brochures ed in qualsiasi altro materiale illustrativo hanno carattere meramente

indicativo e riflettono un'opinione, pertanto possono essere modificate prima che il lotto sia messo in asta. **Bolli&Romiti** non sarà quindi responsabile di errori ed omissioni per quanto scritto, ne' potrà essere ipotizzata la contraffazione, in quanto non viene fornita alcuna garanzia implicita o esplicita relativamente ai lotti in vendita. Le illustrazioni pubblicate in catalogo o in altro materiale illustrativo servono esclusivamente ad identificare il lotto e non possono in nessun caso essere considerate come fedeli rappresentazioni dello stato di conservazione dell'oggetto.

6) Le opere dei secoli XX e XXI (arte moderna e contemporanea) sono, solitamente, accompagnati dalle documentazioni degli organi (fondazioni, archivi, gallerie, ecc.) autorizzati ad esprimersi in merito alla loro autenticità, regolarmente pubblicate nella relativa scheda in catalogo. Nessun diverso certificato, perizia od opinione, richiesti o presentati a vendita avvenuta, potrà essere fatto valere quale motivo di contestazione dell'autenticità di tali opere.

7) Tutte le informazioni fornite sui punzoni dei metalli, sulla caratura ed il peso dell'oro, dei diamanti e delle pietre di colore sono da considerarsi puramente indicative e approssimative; **Bolli&Romiti** non potrà essere ritenuta responsabile per eventuali errori contenuti nelle suddette informazioni e per le falsificazioni ad arte degli oggetti preziosi. **Bolli&Romiti** non garantisce i certificati eventualmente acclusi ai preziosi eseguiti da laboratori gemmologici indipendenti, anche se riferimenti ai risultati di tali esami potranno essere citati a titolo informativo per gli acquirenti.

8) Per quanto riguarda i libri, non si accettano contestazioni relative a danni alla legatura, macchie, fori di tarlo, carte o tavole rifilate e ogni altro difetto che non leda la completezza del testo e-o dell'apparato illustrativo; ne' per mancanza di indici di tavole, fogli bianchi, inserzioni, supplementi e appendici successivi alla pubblicazione dell'opera.

9) Ogni contestazione, da decidere innanzitutto in sede scientifica fra un consulente di **Bolli&Romiti** ed un esperto di pari qualifica designato dal cliente, dovrà essere fatta valere in forma scritta a mezzo di raccomandata a-r entro quindici giorni dall'aggiudicazione. Decorso tale termine cessa ogni responsabilità di **Bolli&Romiti**. Un reclamo riconosciuto valido porta al semplice rimborso della somma effettivamente pagata, a fronte della restituzione dell'opera, esclusa ogni altra pretesa. In caso di contestazioni fondate ed accettate da **Bolli&Romiti** relativamente ad oggetti falsificati ad arte, purché la relativa comunicazione scritta pervenga alla stessa entro tre mesi dalla scoperta del vizio e comunque non più tardi di cinque anni dalla data della vendita, e sempre che l'acquirente sia in grado di riconsegnare il lotto libero da rivendicazioni o da ogni pretesa da parte di terzi ed il lotto sia nelle stesse condizioni in cui si trovava alla data della vendita, **Bolli&Romiti** potrà, a sua discrezione, annullare la vendita e rivelare all'aggiudicatario che lo richieda il nome del venditore, dandone preventiva comunicazione a quest'ultimo. In parziale deroga di quanto sopra, **Bolli&Romiti** non effettuerà il rimborso all'acquirente qualora la descrizione del lotto nel catalogo fosse conforme all'opinione generalmente accettata da studiosi ed esperti alla data della vendita o indicasse come controversa l'autenticità o l'attribuzione del lotto, nonché se alla data della pubblicazione del lotto la contraffazione potesse essere accertata soltanto svolgendo analisi difficilmente praticabili, o il cui costo fosse irragionevole, o che avrebbero potuto danneggiare e comunque comportare una diminuzione di valore del lotto.

10) Il banditore può accettare commissioni di acquisto delle opere a prezzi determinati, su preciso mandato, nonché fare offerte per conto terzi. Durante l'asta è possibile che vengano fatte offerte telefoniche, le quali sono accettate a insindacabile giudizio della casa d'aste e trasmesse al banditore a rischio dell'offerente. Tali collegamenti telefonici sono forniti da **Bolli&Romiti** a titolo gratuito e potranno essere registrati: i potenziali acquirenti collegati al telefono dovranno prenderne atto. Nessun reclamo o contestazione sarà accettato in merito ad offerte scritte, telefoniche o ricevute live, inavvertitamente non registrate o per errori relativi alle esecuzioni delle stesse.

11) Gli oggetti sono aggiudicati dal banditore; in caso di contestazione su di un'aggiudicazione, l'oggetto disputato viene rimesso all'incanto nella seduta stessa, sulla base dell'ultima offerta raccolta. Lo stesso può inoltre, a sua assoluta discrezione ed in qualsiasi momento dell'asta: ritirare un lotto, fare offerte consecutive o in risposta ad altre offerte nell'interesse del venditore, fino al raggiungimento del prezzo di riserva, nonché adottare qualsiasi provvedimento che ritenga adatto alle circostanze, come abbinare o separare i lotti o eventualmente variare l'ordine della vendita.

12) Prima dell'ingresso in sala i clienti che intendono concorrere all'aggiudicazione di qualsiasi lotto, dovranno richiedere il cartoncino con il numero di partecipazione, che verrà consegnato dal personale della casa d'asta previa comunicazione da parte dell'interessato delle proprie generalità ed indirizzo, con esibizione e copia del documento di identità; potranno inoltre essere richieste allo stesso referenze bancarie od equivalenti garanzie per il pagamento del prezzo di aggiudicazione e dei diritti d'asta. Al momento dell'aggiudicazione, chi non avesse già provveduto, dovrà comunque comunicare alla mandataria le proprie generalità ed indirizzo.

Bolli&Romiti si riserva il diritto di negare a chiunque, a propria discrezione, l'ingresso nei propri locali e la partecipazione all'asta, nonché di rifiutare le offerte di acquirenti non conosciuti o non graditi, a meno che venga lasciato un deposito ad intera copertura del prezzo dei lotti desiderati o fornita altra adeguata garanzia. In seguito a mancato o ritardato pagamento da parte di un acquirente, **Bolli&Romiti** non si assume alcuna responsabilità e nulla potrà essere da essa preteso da parte del venditore; potrà altresì rifiutare qualsiasi offerta fatta da quello stesso acquirente inadempiente o da un suo rappresentante nel corso di successive aste.

13) Al prezzo di aggiudicazione sono da aggiungere i diritti di asta pari al 25%, comprensivi dell'IVA prevista dalla normativa vigente. Qualunque ulteriore onere o tributo relativo all'acquisto sarà comunque a carico dell'aggiudicatario.

14) L'acquirente potrà versare un acconto all'atto dell'aggiudicazione e completare il pagamento entro tre giorni lavorativi, prima di ritirare la merce a sua cura, rischio e spesa; il ritiro dovrà essere effettuato comunque entro e non oltre dieci giorni lavorativi dalla fine della vendita. In caso di mancato pagamento, in tutto o in parte, dell'ammontare totale dovuto dall'aggiudicatario entro tale termine, **Bolli&Romiti** avrà diritto, a propria discrezione, di: a) restituire il bene al venditore, esigendo a titolo di penale da parte del mancato acquirente il pagamento delle commissioni perdute; b) agire in via giudiziale per ottenere l'esecuzione coattiva dell'obbligo d'acquisto; c) vendere il lotto tramite trattativa privata o in aste successive per conto ed a spese dell'aggiudicatario, ai sensi dell'art. 1515 cod.civ., salvo in ogni caso il

diritto al risarcimento dei danni.

Decorso il termine di cui sopra, **Bolli&Romiti** sarà comunque esonerata da ogni responsabilità nei confronti dell'aggiudicatario in relazione all'eventuale deterioramento o deperimento degli oggetti ed avrà diritto di farsi pagare per ogni singolo lotto i diritti di custodia oltre a eventuali rimborsi di spese per trasporto al magazzino, come da tariffario a disposizione dei richiedenti. Qualunque rischio per perdita o danni al bene aggiudicato si trasferirà all'acquirente dal momento dell'aggiudicazione. L'acquirente potrà ottenere la consegna dei beni acquistati solamente previa corresponsione alla casa d'aste del prezzo e di ogni altra commissione, costo o rimborso inerente.

15) Per gli oggetti sottoposti alla notifica da parte dello Stato ai sensi del D.Lgs. 22.01.2004 n. 42 (c.d. Codice dei Beni Culturali) e ss.mm., gli acquirenti sono tenuti all'osservanza di tutte le disposizioni legislative vigenti in materia.

L'aggiudicatario, in caso di esercizio del diritto di prelazione da parte dello Stato, non potrà pretendere dalla casa d'aste o dal venditore alcun rimborso di eventuali interessi sul prezzo e sulle commissioni d'asta già corrisposte.

L'esportazione di oggetti da parte degli acquirenti residenti o non residenti in Italia è regolata dalla suddetta normativa, nonché dalle leggi doganali, valutarie e tributarie in vigore. Pertanto, l'esportazione di oggetti la cui datazione risale ad oltre cinquant'anni è sempre subordinata alla licenza di libera circolazione rilasciata dalla competente Autorità. **Bolli&Romiti** non assume alcuna responsabilità nei confronti dell'acquirente in ordine ad eventuali restrizioni all'esportazione dei lotti aggiudicati, né in ordine ad eventuali licenze o attestati che lo stesso debba ottenere in base alla legislazione italiana.

16) Con riferimento all'esportazione degli oggetti acquistati, saremo lieti di supportare gli acquirenti nelle attività relative alla spedizione e all'ottenimento della documentazione necessaria, mettendo a disposizione dei nostri clienti i contatti dei nostri partner logistici.

17) Per ogni lotto contenente materiali appartenenti a specie protette come, ad esempio, corallo, avorio, tartaruga, cocodrillo, ossi di balena, corni di rinoceronte, etc., è necessaria una licenza di esportazione CITES rilasciata dal Ministero dell'Ambiente e della Tutela del Territorio. Si invitano i potenziali acquirenti ad informarsi presso il Paese di destinazione sulle leggi che regolano tali importazioni.

18) Il diritto di seguito verrà posto a carico del venditore ai sensi dell'art. 152 della L. 22.04.1941 n. 633, come sostituito dall'art. 10 del D.Lgs. 13.02.2006 n. 118.

19) I valori di stima indicati nel catalogo sono espressi in euro e costituiscono una mera indicazione. Tali valori possono essere uguali, superiori o inferiori ai prezzi di riserva dei lotti concordati con i venditori.

20) Le presenti Condizioni di Acquisto, regolate dalla legge italiana, sono accettate tacitamente da tutti i soggetti partecipanti alla procedura di vendita all'asta e restano a disposizione di chiunque ne faccia richiesta. Per qualsiasi controversia relativa all'attività di vendita all'asta presso **Bolli&Romiti** è stabilita la competenza esclusiva del foro di Roma.

21) Ai sensi dell'art. 13 D.Lgs. 196-2003 (Codice in materia di protezione dei dati personali), **Bolli&Romiti**, nella sua qualità di titolare del trattamento, informa che i dati forniti verranno

utilizzati, con mezzi cartacei ed elettronici, per poter dare piena ed integrale esecuzione ai contratti di compravendita stipulati dalla stessa società, nonché per il perseguimento di ogni altro servizio inerente l'oggetto sociale della **Bolli&Romiti** srl. Il conferimento dei dati è facoltativo, ma si rende strettamente necessario per l'esecuzione dei contratti conclusi.

La registrazione alle aste consente alla mandataria di inviare i cataloghi delle aste successive ed altro materiale informativo relativo all'attività della stessa.

22) Qualsiasi comunicazione inerente alla vendita dovrà essere effettuata mediante lettera raccomandata A.R. indirizzata a:

Bolli&Romiti srl
Sede legale:
Via Beatrice Cenci 9-9A
00186 Roma

Informazioni per gli acquirenti

Con la partecipazione in asta si intendono accettate tutte le condizioni di vendita di seguito riportate. Si raccomanda di leggerle con attenzione.

Esposizione

Ogni asta è preceduta da un'esposizione, per permettere al pubblico di esaminare e verificare attentamente ciascun lotto in vendita, allo scopo di appurare tutte le qualità, come l'autenticità, lo stato di conservazione, il materiale, la provenienza e l'attinenza con quanto riportato in catalogo.

Integrità e conservazione

Gli oggetti posti in asta sono venduti nel loro stato di fatto; gli esperti di **Bolli&Romiti** saranno lieti di fornire su richiesta un'opinione verbale o scritta circa il loro stato di conservazione, supportata, ove necessario, dall'invio di materiale fotografico o digitale. Tale parere, o condition report, non riveste carattere di totale completezza e potrebbe non segnalare difetti o restauri: esso non sostituisce l'esame diretto da parte dell'eventuale acquirente poiché rappresenta solo ed esclusivamente il parere soggettivo dei nostri esperti. Anche le descrizioni riportate in catalogo sono UNICAMENTE frutto della loro opinione, e sarà cura dell'acquirente verificare l'esatta corrispondenza fra il bene posto in asta e la relativa descrizione in catalogo. Nessun reclamo sarà possibile relativamente ai restauri, ai difetti e agli errori incorsi nella redazione del catalogo.

Per quanto concerne gli oggetti meccanici ed elettrici (pendole, cappuccine, orologi da polso, lampade, automat, ecc.), **Bolli&Romiti** li considera per il loro aspetto puramente decorativo; pertanto non garantisce il loro funzionamento e suggerisce la verifica del sistema meccanico o elettrico da parte di un professionista.

Catalogo

Tutti i beni in asta sono descritti nel relativo catalogo, prodotto sia in formato cartaceo sia in formato digitale consultabile sul sito internet di **Bolli&Romiti**, per la maggior parte completi di relativa fotografia.

Descrizione

Fornisce le informazioni generali sul bene e costituisce una mera opinione dei nostri esperti.

Stime

Consistono nella valutazione che i nostri esperti attribuiscono a ciascun lotto.

Partenza d'asta

Rappresenta la cifra con cui si dà inizio all'asta, generalmente coincidente con il prezzo di riserva, ovvero con il prezzo minimo stabilito confidenzialmente fra **Bolli&Romiti** e il venditore. Per i beni posti in vendita al miglior offerente (M.O.), la partenza d'asta sarà pari a € 50,00; per tutti gli altri, i rilanci sono effettuati nell'ordine del 10% e comunque variabili sempre a discrezione del banditore.

Partecipazione all'asta

Presenza in sala: prima di intervenire in asta, i potenziali acquirenti dovranno fornire i propri dati anagrafici, codice fiscale e referenze bancarie; effettuate queste operazioni, verrà loro attribuito un numero di partecipazione valido per tutta la durata dell'asta. Qualora il potenziale acquirente volesse partecipare per conto e in nome di terzi, deve informare la direzione di **Bolli&Romiti** prima dell'inizio della vendita; in caso contrario i beni acquistati saranno fatturati al nome e all'indirizzo rilasciato al momento dell'assegnazione del numero di partecipazione e non potranno essere trasferiti ad altri nomi o indirizzi.

Offerta scritta o telefonica: se non fosse possibile partecipare personalmente all'asta, i potenziali acquirenti hanno la facoltà di lasciare un'offerta scritta o telefonica compilando il relativo modulo di offerta, pubblicato sul catalogo cartaceo, sul sito internet o reperibile in sede, da inviare via fax al numero 06.87670147 o via email all'indirizzo info@bolliromiti.it. Per quanto riguarda le offerte scritte, la cifra indicata nel modulo di offerta rappresenta quella massima: ciò vuol dire che il lotto potrà essere aggiudicato all'offerente anche al di sotto di tale somma, ma che di fronte ad un'offerta superiore verrà aggiudicato ad altro concorrente. A parità di offerta sarà prevalente quella ricevuta in sala o quella pervenuta per prima. Non si accettano offerte inferiori al prezzo minimo di stima pubblicato in catalogo. Riguardo l'offerta telefonica, si avverte che essa potrà essere richiesta per i beni con stima pari o superiore ad € 300,00; in tal caso una nostra incaricata provvederà ad effettuare il collegamento telefonico per consentire l'ingresso in gara per il bene di interesse. Le telefonate verranno effettuate nei limiti della disponibilità delle linee e potranno essere registrate: i potenziali acquirenti collegati telefonicamente acconsentono alla registrazione delle loro conversazioni.

Offerta Live: registrandosi sul nostro sito internet è possibile partecipare all'asta in diretta tramite web, seguendo tutte le istruzioni indicate. Le offerte scritte, le offerte telefoniche e le offerte live rappresentano un servizio offerto a titolo gratuito; nessun tipo di responsabilità potrà perciò essere attribuita a **Bolli&Romiti** per offerte inavvertitamente non eseguite o per errori relativi all'esecuzione delle stesse. Ogni offerta sarà comunque ritenuta valida solo se pervenuta almeno due ore prima dell'inizio della vendita.

Aggiudicazione

Con la battuta del martello il bene si intende aggiudicato: in quel momento il compratore si assume la piena responsabilità del lotto. Oltre al prezzo di aggiudicazione, il compratore dovrà aggiungere i diritti d'asta del 25% comprensivi di IVA come da normativa vigente.

Pagamenti

Al prezzo di aggiudicazione sono da aggiungere i diritti di asta pari al 25%, comprensivi dell'IVA prevista dalla normativa vigente. Il pagamento dei beni aggiudicati dovrà essere effettuato immediatamente dopo il termine dell'asta, tramite:

• contanti fino ad € 1.000,00

· carta di credito e-o bancomat (circuiti Mastercard, Visa e Amex)
· assegno bancario o circolare (soggetto a preventiva verifica con l'istituto di emissione) intestato a: **Bolli&Romiti srl**

· bonifico bancario – con causale indicante numero/i di lotto – presso: Deutsche Bank, filiale di Largo di Torre Argentina 4, 00186 Roma, IBAN: IT89V031040320200000400024 bic/swift: DEUTITM1582

Per il pagamento con assegno bancario, si avverte che la consegna dei beni verrà effettuata dopo l'incasso del titolo. **Bolli&Romiti** ha possibilità, previo accordo con il venditore, di offrire agli acquirenti che ritenga affidabili la facoltà di pagare i beni acquistati a cadenze dilazionate: la loro consegna non verrà comunque effettuata fino al completo incasso della somma dovuta; i potenziali acquirenti che intendano usufruire di tale tipo di pagamento devono prendere contatto preventivamente con la direzione.

Ritiro

I beni acquistati devono essere ritirati entro sette giorni lavorativi, previa presentazione da parte dell'acquirente di un documento d'identità; qualora il ritiro dei lotti già pagati fosse effettuato da una terza persona, occorre che questa sia munita di delega scritta rilasciata dall'acquirente e di una fotocopia del documento di identità di quest'ultimo. Dietro espressa richiesta, il personale di **Bolli&Romiti** potrà occuparsi dell'imballaggio e del trasporto dei lotti acquistati a spese e rischio dell'aggiudicatario, il quale dovrà sollevare **Bolli&Romiti** da ogni responsabilità in merito. Trascorso il termine di dieci giorni lavorativi, **Bolli&Romiti** non sarà più responsabile della custodia dei beni acquistati e del loro eventuale deterioramento o deperimento, trattenendoli a rischio e cura dell'acquirente, al quale verranno addebitati i costi di magazzino di seguito elencati a titolo indicativo:

- mobili e sculture: € 15,00 al giorno+ IVA
- dipinti: € 10,00 al giorno +IVA
- oggetti: € 5,00 al giorno + IVA

A discrezione della direzione i beni potranno essere trasferiti, previa comunicazione al committente, presso i depositi di Itaca Transport, Via Rocca di Cave 31, Roma, che applicherà le medesime tariffe di magazzino maggiorate delle spese di trasporto. Tali tariffe sono esposte e consultabili nella sede di **Bolli&Romiti**.

Spedizione dei lotti

Il personale della casa d'aste sarà lieto di occuparsi della spedizione dei lotti acquistati seguendo le indicazioni comunicate per iscritto dagli acquirenti e dopo che questi abbiano effettuato per intero il pagamento. La spedizione avverrà a rischio e spese dell'acquirente che dovrà manlevare per iscritto la casa d'aste da ogni responsabilità in merito. Il nostro personale è inoltre a disposizione per valutazioni e consigli relativi a tutti i metodi di spedizione e assicurazione dei lotti. Per ogni esigenza il reparto spedizioni è a disposizione dalle ore 10 alle ore 13 e dalle ore 14 alle ore 17,30 dal lunedì al venerdì.

Esportazione dei lotti acquistati

Il Dlgs n. 42 del 22 gennaio 2004 regola l'esportazione di Beni Culturali al di fuori del territorio della Repubblica italiana. Il Regolamento CEE n. 3911-92 del 9 dicembre 1992, come modificato dal Regolamento CEE n. 2469-96 del 16 dicembre 1996 e dal Regolamento CEE n. 974-01 del 14 maggio 2001, regola invece l'esportazione dei Beni Culturali al di fuori dell'Unione europea.

Per esportare fuori dall'Italia i Beni Culturali aventi più di 50 anni è necessaria la Licenza di Esportazione che l'acquirente è tenuto a procurarsi personalmente. La casa d'aste non risponde per quanto riguarda tali permessi, né può garantire il rilascio dei medesimi. Sempre la casa d'aste, su richiesta dell'acquirente, può provvedere all'espletamento delle pratiche relative alla concessione delle licenze di esportazione; i relativi costi sono a carico dell'acquirente. La mancata concessione delle suddette autorizzazioni non può giustificare l'annullamento dell'acquisto né il mancato pagamento.

In riferimento alle norme contenute nell'art. 8, 1° comma, lettera B, del DPR 633-72, si informano i gentili acquirenti che, nel caso in cui volessero trasportare il bene fuori dal territorio comunitario e ottenere il rimborso dell'Iva, è necessario rispettare le seguenti procedure:

- completare le pratiche doganali e il trasporto fuori dal territorio U.E. entro 3 mesi a partire dalla data di fatturazione.
 - far pervenire entro lo stesso termine la bolla doganale originale o documento equipollente direttamente alla casa d'aste.
- Il termine di 3 mesi, decorrenti dalla data di fatturazione, potrebbe essere sospeso per il tempo necessario ad ottenere il certificato di esportazione.

Informazioni per i venditori

Valutazione dei beni

I nostri esperti sono a disposizione per valutare gratuitamente singoli lotti o intere collezioni da inserire in asta. Una valutazione preliminare può essere effettuata su materiale fotografico corredato di tutte le informazioni riguardanti l'oggetto. Se necessario si effettuerà una valutazione a domicilio.

Prezzo di riserva

Successivamente, fra il venditore e **Bolli&Romiti** verrà concordato un prezzo di riserva, vale a dire la cifra minima sotto la quale il lotto non potrà essere venduto; questa è strettamente confidenziale, potrà essere inferiore, uguale o superiore alla stima riportata sul catalogo e sarà protetta in asta dal battitore mediante appositi rilanci. Qualora il prezzo di riserva non fosse raggiunto il lotto risulterà invenduto.

Mandato a vendere- diritti d'asta-diritti di seguito

Sul prezzo di aggiudicazione la casa d'aste tratterrà una provvigione del 17% quale diritto d'asta, comprensiva dell' IVA prevista dalla normativa vigente, dell'assicurazione, del marketing (illustrazioni in catalogo comprese), dell'inserimento nel sito internet e della tassa di registro. Sarà a carico del venditore il costo del trasporto dei beni sia per la vendita sia per l'eventuale restituzione, oltre, ove fossero necessari, agli oneri doganali per l'importazione o l'esportazione dei lotti. Al momento della consegna dei lotti la casa d'aste rilascerà una ricevuta di deposito con le descrizioni dei lotti e le riserve stabilite; successivamente, al venditore verrà rilasciato il mandato a vendere, ove verranno riportate le condizioni contrattuali, i prezzi di riserva ed eventuali spese aggiuntive a carico del venditore. Prima dell'inizio dell'esposizione che precede l'asta, **Bolli&Romiti** riserverà al venditore copia del catalogo comprendente gli oggetti affidati. Con Dlgs n. 118 del 13-2-2006 è in vigore dal 9 Aprile 2006 in Italia il "Diritto di Seguito", ossia il diritto dell'autore

(vivente o deceduto da meno di 70 anni) di opere di arti figurative e di manoscritti a percepire una percentuale sul prezzo di vendita degli originali delle proprie opere in occasione delle vendite successive alla prima. Tale diritto sarà a carico del Venditore e sarà calcolato sul prezzo di aggiudicazione uguale o superiore a € 3.000,00. Tale diritto non potrà comunque essere superiore a € 12.500,00 per ciascun lotto. L'importo del diritto da corrispondere è così determinato: · 4% per la parte del prezzo di vendita fino a € 50.000,00; · 3% per la parte del prezzo di vendita compresa fra € 50.000,01 e 200.000,00; · 1% per la parte del prezzo di vendita compresa fra € 200.000,01 e 350.000,00; · 0,50% per la parte del prezzo di vendita compresa fra € 350.000,01 e 500.000; · 0,25% per la parte del prezzo di vendita oltre € 500.000. Il diritto di seguito addebitato al Venditore sarà versato dalla casa d'aste alla SIAE in base a quanto stabilito dalla legge.

Dopo l'asta

Dopo la vendita **Bolli&Romiti** invierà al venditore un rendiconto provvisorio in cui saranno elencati tutti i lotti di sua proprietà con le relative aggiudicazioni.

Pagamenti

Dopo venti giorni lavorativi dal termine dell'asta, al venditore verrà liquidata la somma relativa ai beni venduti al netto dei diritti d'asta, purché tali beni siano stati regolarmente pagati da parte del relativo acquirente e purché non vi siano stati reclami o contestazioni inerenti i beni aggiudicati. In caso di mancato pagamento da parte dell'acquirente, i beni rimarranno in custodia presso la sede di **Bolli&Romiti** fino al perfezionamento della vendita o alla restituzione dei sopraddetti beni al venditore.

Il pagamento può essere effettuato:

- contanti fino ad € 1.000,00
 - assegno bancario o circolare · bonifico bancario
- Al momento del pagamento **Bolli&Romiti** rilascerà una fattura in cui saranno indicate in dettaglio le aggiudicazioni, le commissioni e le altre eventuali spese.

Lotti invenduti

I lotti invenduti dovranno essere ritirati a cura e spese del venditore entro dieci giorni dalla data della vendita. Trascorso tale termine, **Bolli&Romiti** non sarà più responsabile della custodia dei beni invenduti e del loro eventuale deterioramento o deperimento, trattenendoli a rischio e cura del venditore, al quale verranno addebitati i costi di magazzino di seguito elencati a titolo indicativo:

- mobili e sculture: € 15,00 al giorno + IVA
- dipinti: € 10,00 al giorno +IVA - oggetti: € 5,00 al giorno + IVA

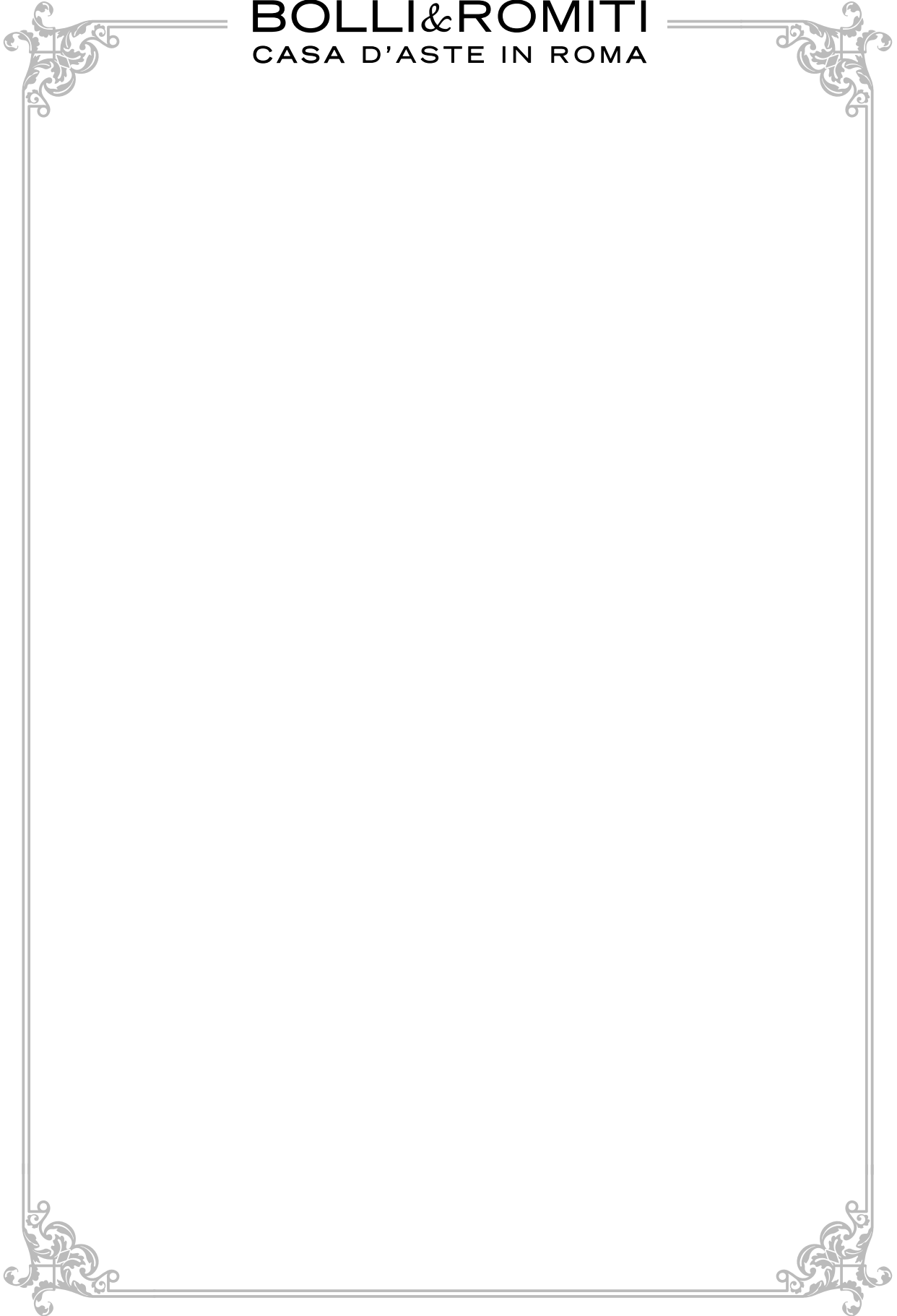
A discrezione della direzione i beni potranno essere trasferiti, previa comunicazione al venditore, presso i depositi di Itaca Transport, Via Rocca di Cave 31, Roma, che applicherà le medesime tariffe di magazzino maggiorate delle spese di trasporto. Tali tariffe sono esposte e consultabili nella sede di **Bolli&Romiti**.

La **Bolli&Romiti** è lieta di effettuare valutazioni scritte per assicurazioni, divisioni ereditarie, vendite private o per altri scopi. I costi sono variabili in ragione della qualità dei beni, della natura degli stessi della quantità di lavoro necessaria alla redazione dell' inventario, ma saranno sempre altamente competitivi.

BOLLI&ROMITI
CASA D'ASTE IN ROMA



BOLLI&ROMITI
CASA D'ASTE IN ROMA



Progetto Grafico
Cecilia Romiti

Fotografie
Edoardo Bruni

viale del Comune di Salice, nella casa del signor Don Giuseppe Caloggero
Don Vincenzo autentico del padre Don Domenico signor Don Giuseppe Caloggero
tenere proprietari domiciliati in Salice posti creatura Messro Ma
Messro Orazio Palegnaone e Messro Giuseppe Pileo di Sappale posto
Due testimoni richiesti al presente atto che furono sottoscritti con nomi
Giuseppe Caloggero - Vincenzo Autentico - Felice Casparino figlio
Pietro de Cefrone - Felice Santhista Catroneo del padre Don Domenico
Santhista figlio del detto Don Giuseppe il figlio del mio fratello nato Vincenzo
Costanzano - Felice Casparino figlio del detto Don Vincenzo il figlio del detto Don Vincenzo
Vincenzo Casparino figlio del detto Don Vincenzo - registrato in Salice il die nove
fatta numero 13 folio 79 sotto numero progressivo 123 cap
Dritto avuta attesta di M. Vicentini Giuseppe Comino. Vis il sigillo =
dello atto si è quanto sopra = proprietà dell'atto come si vede dalla
di nove febbraio mille ottocento trenta al numero progressivo fatto
catroneo - Il caso dell'ispettori come sopra = H. g. = Diny



Del Denario la voce dritto di cui alla fine del libro = D.
Contenzione giudiziaria = Gennaio 1830 = E.
catasto del detto Comune di Salice autentico di Domenico autentico

BOLLI & ROMIT
CASA D'ASTE IN ROM