



BOLLI&ROMITI
CASA D'ASTE IN ROMA

"...il meglio è Passato..."

COMPENDIO DI ARREDI DA ELEGANTI DIMORE
UN GRUPPO DI MARMI DECORATIVI

ROMA 13 DICEMBRE 2022
ASTA LIVE

"...il meglio è Passato..."

COMPENDIO DI ARREDI DA ELEGANTI DIMORE
UN GRUPPO DI MARMI DECORATIVI

DIPARTIMENTI

MOBILI E ARTI DECORATIVE

SIMONETTA BOLLI
simonetta@bolliromiti.it

DIPINTI ANTICHI E DEL XIX SECOLO

FABRIZIO ROMITI
fabrizio@bolliromiti.it

PORCELLANE E MAIOLICHE ANTICHE

DONATELLA BOLLI
donatella@bolliromiti.it

ARGENTI E GIOIELLI OROLOGI DA POLSO

FEDERICO CAPUANO
federico@bolliromiti.it

TAPPETI E TESSUTI

MASSIMO ROMITI
massimo@bolliromiti.it

DESIGN E XX SECOLO

FRANCESCO ALESSANDRELLI
francesco@bolliromiti.it

RAPPRESENTANZE

MILANO

SIMONETTA BOLLI
simonetta@bolliromiti.it

PARIGI

GENNARO BERGER
gennaro@bolliromiti.it

SEGRETERIA

NOVELLA BRUNI
info@bolliromiti.it

CUSTOMER CARE

PIETRO ONORATI
info@bolliromiti.it

LOGISTICA

PATRICIO TINOCO CASTILLO
logistica@bolliromiti.it

AMMINISTRAZIONE, FINANZA E CONTROLLO

COSTANZA CAZZANIGA
amministrazione@bolliromiti.it

DIGITAL STRATEGY

JACOPO BIANCHI
jacopo@bolliromiti.it

Via Beatrice Cenci 9-9/A - 00186 Roma
tel. +39063200252 - cell. +39336546047 - fax +390687670147
info@bolliromiti.it
www.bolliromiti.it

ASTA IN ROMA

PALAZZO CENCI
VIA BEATRICE CENCI 9-9/A

ESPOSIZIONE

da sabato 10 dicembre a lunedì 12 dicembre 2022
ore 11-18

ASTA LIVE

martedì 13 dicembre 2022

Segui l'asta in streaming su www.bolliromiti.it

UNICA SESSIONE ore 14.30
1-417



1. Vassoio

in argento di forma circolare con tesa incisa a volute fogliate interrotte da pietre colorate cabochon; profilo del bordo a volute e rocailles ricorrenti.

Anni '40, d. cm. 55, peso gr. 2.058

€ 500-800

2. Coppia di centrotavola

di forma circolare in argento finemente sbalzato a volute fogliate; profilo del bordo centinato; quattro pieducci a zampa ferina.

Milano, Malinverni, punzone del fascio littorio in uso tra il 1935 e il 1945, d. cm. 42, peso complessivo gr. 2.370

€ 800-1.000





3. Caffettiera

in argento. Corpo ovoidale sostenuto da tre gambine con attacco a cespo fogliato, desinenti in un piede ferino; beccuccio con finale a testa di cavallo; coperchio incernierato con presina a ghianda; ansa lignea. Torino, circa 1810, argentiere Giuseppe Balbino, saggiatore Giuseppe Vernoni, h. cm. 27, peso lordo gr. 719 (qualche difetto)

€ 400-600

4. Cioccolatiera

in argento a superficie liscia con corpo piriforme percorso da baccellature elicoidali; coperchio a cupolino; tre pieducci a voluta; manico e presa lignei, h. cm. 22, peso lordo gr. 376

€ 100-150



8

5. Bowl

in argento sterling sbalzata a valva di conchiglia.
Milano, Carlo Mozzoni, cm. 6x13x13, peso gr. 188

€ 50-100

6. Centrotavola

di forma circolare in argento a superficie martellata con tesa sbalzata a motivo di spiga.
Firenze, Brandimarte, cm. 8x41,5, peso gr. 1.172

€ 200-300

7. Centrotavola

di forma ovale con profilo del bordo centinato rivestito in argento; piano di specchio, cm. 43x31

€ 100-150

8. Centrotavola

in argento di forma ovale con corpo percorso da costolature decorato da elementi fogliati cesellati; quattro pieducci a voluta, cm. 12x36x20, peso gr. 665

€ 200-300



9. Cinque posacenere

in cristallo in parte satinato di forma circolare con presa a passerotto.
Francia, Lalique, firma incisa sulla base, d. cm. 9,5

€ 200-250

10. Centrotavola

in argento di forma ovale con bordo traforato a volute fogliate; quattro pieducci a cartiglio, cm. 33,5x24, peso gr. 472

€ 120-180

11. Centrotavola

rettangolare con cornice in metallo dorato cesellato a sequenza di rose centrate da una perla; piano di specchio, cm. 67x37

€ 300-500

12. Centrotavola

di forma ovale dal profilo centinato con cornice in bronzo dorato cesellato a motivi fogliati; piano di specchio, cm. 60x40

€ 250-350



13. Centrotavola

in argento sbalzato a composizione di frutti e foglie.

Firenze. Lisi, cm. 12x36x20, peso gr. 665

€ 800-1.200

14. Coppia di candelabri

a cinque luci in argento 900/1.000. Sostegno liscio rastremato verso il basso sorretto da quattro delfini che poggiano sul piede ovale; gli stessi, alati, costituiscono l'attacco dei quattro bracci per candela ricurvi, centrati da un quinto emergente al centro, h. cm. 48, peso complessivo gr. 3.386

€ 1.500-2.500

15. Coppia di candelabri

a doppio uso in argento. Sostegno in parte sbalzato desinente superiormente in una corolla che sostiene tre bracci sbalzati a motivi fogliati; piede circolare modanato dal profilo centinato.

Austria-Ungheria, XIX secolo, h. cm. 46, peso lordo complessivo gr. 1.673

€ 1.000-1.500



16. Coppia di candelabri

a quattro luci ciascuno in bronzo dorato e metallo patinato. Stelo a figura muliebre che sostiene quattro bracci per candela cesellati a spighe;

XIX secolo, h. cm. 52

€ 200-300

17. Coppia di candelieri

con stelo in bronzo patinato a figure di vestale che sorregge la bobèche vasiforme; piede a rostro di colonna in marmo bianco su base quadrata.

XIX secolo, h. cm. 23

€ 80-120

18. Coppia di candelieri

in bronzo dorato qualificato da tre sostegni a rapace stilizzato che sorreggono un cesto d'uva su cui posa la bobèche; base triangolare.

XIX secolo, h. cm. 20

M.O.

19. Centrotavola

in bronzo dorato e traforato, arricchito da una sorta di corona decorata in smalti policromi, sorretta da tre putti alati resi a tuttotondo; base circolare in onice e sottobase parimenti in bronzo dorato e smalti policromi.

Francia, periodo Napoleone III, cm. 25,5x21,5

€ 800-1.200



17

19

18





21

20. Coppia di grandi coppe

in cristallo molato con fascia in oro zecchino decorata a motivi floreali, h. cm. 24

€ 100-150

21. Coppia di piatti

in porcellana bianca, blu e dorata dipinta a rami fioriti avvivati da un grande insetto; profilo del bordo centinato. Tournai, 1770 circa, marca in blu, d. cm. 23 (uno sbeccato)

€ 600-800



23

22. Coppia di piatti

Maria in porcellana bianca dipinta a fiori policromi; profilo del bordo dodecagonale dorato.

Rosenthal, d. cm. 24, iniziali W.M. in oro

€ 80-120

23. Coppia di raviere

in porcellana bianca dipinta a raffigurare mazzolini di fiori recisi resi in policromia; alto bordo centinato definito da una cornice porpora.

Meissen, 1750 circa, marca spade incrociate in blu, cm. 19x24,5

€ 600-800



24. Coppia di salsiere

con mestolo in argento di forma ovale con corpo percorso da costolature.

Alessandria, Cesa, punzone del fascio littorio in uso dal 1935 al 1945, cm. 8x23x14, peso complessivo gr. 806

€ 200-300



25. Cruette

in argento con 4 flaconi; contenitore di forma ovale con pareti traforate a ringhierina; quattro pieducci a cartiglio,

cm. 26x19x15, peso dell'argento gr. 409

€ 120-180

27



26

26. Ventiquattro calici

da vino rosso in cristallo multicolor.

Germania, Arnstadt, come da etichetta sul piede, h. cm. 23

€ 500-800

27. Dodici flûtes

in cristallo multicolor.

Germania, Arnstadt, come da etichetta sul piede, h. cm. 25,5

€ 300-500





28. Dodici calici

in argento sterling internamente dorato, finemente e riccamente sbalzati a tralci di vite con foglie e grappoli d'uva.

XX secolo, h. cm. 18,5, peso complessivo gr. 5.071

€ 4.000-6.000





29

29. Samovar

in ottone con corpo cilindrico recante marchi in cirillico incisi; due prese mobili laterali; piede circolare su base quadrata.

Russia. XIX secolo, h. cm. 50 (qualche ammaccatura)

€ 200-300

30. Dodici sottopiatti

UNITI a 3 piatti ottagonali, a 12 calici, a 19 piattini da pane e a 7 sottobottiglia; il tutto in metallo dorato.

Anni '70, i sottopiatti d. cm. 30 (segni di usura)

€ 200-300



**31. Dodici sottopiatti**

in argento a superficie liscia di forma ottagonale.
Padova, Zaramella, cm. 28x28, peso complessivo gr.6.102

€ 3.000-5.000

32. Due bottiglie

UNITE a una coppia di sottobottiglia con fondo di legno, a una zuccheriera con coperchio, della manifattura fiorentina Brandimarte e a un cestino con ansa mobile. Il tutto in argento di diversa decorazione, le bottiglie h. cm. 17 e h. cm. 21, peso lordo complessivo gr. 1.287 (la bottiglia più grande con ammaccatura al profilo superiore)

€ 350-450

33. Due bowls

e un'alzata in argento di forma circolare di diversa manifattura e decorazione, da cm. 5x21 a cm. 5,5x30, peso complessivo gr. 1.031

€ 300-400



32



33



34. Due vassoi

di forma ovale in porcellana bianca e blu dipinta a raffigurare il classico motivo a cipolla denominato Zwiebelmuster, tipico della manifattura sassone.

Meissen, marca spade incrociate in blu, cm. 40x30 e cm. 44x31

€ 250-350



35. Servizio da tavola
composto da 23 piatti piani e 24 piatti da frutta in porcellana bianca e blu a decorazione di fiori e foglie.
Limoges, Raynaud&Co.
€ 200-300



36. Oliera

in argento con sostegni delle ampolle cesellati a erma muliebree; stelo centrale a fusto liscio con presa ad anello schiacciato, cm. 28x20, peso dell'argento gr. 440

€ 300-500



37. Oliera

in argento con porta ampole sbalzato a figure di vestale alternate a pampini d'uva; presa in forma di colonna liscia su cui si poggia un putto con cesto d'uva; due ampolle in vetro con turo.

Roma, Gioacchino Belli (1787-1822), punzone in uso dal 1811 al 1822 e successivamente, dagli eredi, dal 1822 al 1825, cm. 10x20, peso dell'argento gr. 392

€ 300-500



38. Oliera

in argento con sostegni delle ampolle sbalzati a cariatide egizia; presa vasiforme culminante in una sorta di mezzaluna fogliata.

Torino, fine del XVIII secolo, cm. 30x19, peso dell'argento gr. 487

€ 300-500



39. Otto bicchieri

in argento sterling in parte dorato decorati da bugnature circolari; fascia in prossimità del bordo incisa a motivi vegetali stilizzati.

Milano, Guido Fiorentini, h. cm. 8, peso complessivo gr. 2.517

€ 1.500-2.500



40. Otto campanellini

in argento con presa cesellata ad angelo musicante UNITI a una coppia di uccellini
parimenti in argento, peso complessivo gr. 474

€ 100-150



41

41. Zuppiera

con coperchio di forma circolare in argento dorato a superficie liscia. Due anse a voluta stilizzata con attacco superiore al corpo a foglia; presa del coperchio a ghianda; piede circolare.

Torino, argentiere Carlo Balbino (1798-1824), cm. 31x34, peso gr. 1.947 (lievi ammaccature)

€ 1.800-2.500

42. Piatto

in argento con tesa riccamente sbalzata a frutta; profilo ondulato, d. cm. 25, peso gr. 324

€ 100-150

43. Quattro ciotole

UNITE ad altre due di differenti misure, in argento a superficie martellata sbalzate a motivi di frutta.

Firenze, Brandimarte, da cm. 5x9 a cm. 7,5x11, peso complessivo gr. 723

€ 200-300



46

44. Portaghiaccio

in metallo argentato a forma di ananas, h. cm. 35

€ 50-80

45. Quattro saliere

a tripode in argento sbalzato a composizioni di frutta; sostegni con attacco a testina femminile; tre pieducci ferini su base triangolare; contenitore in vetro opalino blu, cm. 8,5x9, peso complessivo dell'argento gr. 482

€ 150-250

46. Rinfrescatoio

in argento. Corpo percorso da costolature verticali; profilo del bordo cesellato in parte a giorno a rocailles; due anse a voluta fogliata desinente in un ricciolo; piede circolare.

Milano, Arno Fassi, punzone del fascio littorio in uso dal 1935 al 1945, cm. 34x23, peso gr. 2.194

€ 800-1.200



47

47. Salver

in argento sterling con profilo del bordo cesellato a cordellina interrotta da cespi fogliati; quattro pieducci a ricciolo di voluta.
Londra, 1918, d. cm. 29, peso gr. 713

€ 200-300

48. Dodici tazze da brodo

con relativo piattino in porcellana bianca dipinta a paesaggi con volatili opposti a ramoscelli fogliati.
Este

€ 200-300





49

49. Sei bicchieri

in cristallo multicolor in parte molato; piede esagonale.
Francia, Cristal St.Louis, marca all'acido sotto al piede, h. cm. 23
€ 500-800

50. Servizio da neonato

in argento a superficie liscia, composto da una tazza con piatto, una forchetta, un cucchiaino, un coltello e un portatovagliolo.
Entro custodia.
Bologna, fabbrica Clementi di Giovanni Mantel, peso complessivo gr. 315
€ 100-150



51. Servizio da tavola

Indian Basket Green in porcellana bianca e verde con particolari dorati, composto da 159 pezzi comprendenti: 12 fondine, 24 piatti piani, 24 piatti da frutta, 12 piatti da dolce, 1 zuppiera ovale con coperchio, 1 zuppiera tonda con coperchio, 1 salsiera con mestolo, 5 piatti da portata di diversa forma e misura, 2 raviere a foglia, 1 insalatiera, 12 cremiere con relativo coperchio e piattino, 12 tazze da caffè con relativo piattino, 12 tazze da tè con relativo piattino e 3 posacenere. Ungheria, manifattura Herend per Candida Tupini Roma

La decorazione di questo servizio è ispirata alle porcellane giapponesi di Arita in stile Kakiemon con rami di fiori orientali detti "fiori indiani" che fuoriescono da una sorta di cestino. Questo motivo fu introdotto per la prima volta nella manifattura verso il 1850 con il nome di "East Indies Flowers".

€ 4.000-6.000







52. Servizio di posate

in argento composto da 187 pezzi comprendenti 17 forchette, 18 cucchiari, 18 coltelli, 18 forchette e 18 coltelli da pesce, 18 forchette e 18 coltelli da frutta, 18 cucchiari da dolce, 18 cucchiari da gelato, 18 cucchiaini, 2 posate da insalata e 6 posate da portata.
Bologna, fabbrica Clementi di Giovanni Mantel, peso complessivo gr. 9.236
€ 3.000-4.000





53. Tavolo

in legno dorato con piano rettangolare dipinto a finto marmo verde decorato da ornati di gusto neoclassico; fascia sottostante il piano scolpita a nastro ritorto interrotto al centro dei lati più lunghi da un fregio fogliato finemente intagliato; montanti a balaustro riuniti da traverse a tenaglia. Costruito con elementi del XVIII secolo, cm. 82x247x134 (difetti al piano)

€ 1.500-2.500





54. Servizio di bicchieri

Romanze in cristallo finemente inciso composto da 85 pezzi comprendenti 13 bicchieri da acqua (1 sbeccato), 14 da vino bianco, 12 da vino rosso (1 sbeccato), 14 calici, 15 coppe da champagne, 11 tazze da punch con relativa bowl a coperchio, 2 caraffe e 3 candelieri di diversa altezza.

Rosenthal, Bjorn Wiinblad (Copenaghen 1918-2006)

€ 800-1.200



55. Servizio da tavola

Romanze in porcellana bianca e dorata, Si compone di 91 pezzi comprendenti; 27 piatti piani, 15 fondine, 15 piatti da frutta (2 sbeccati), 5 vassoi di diversa forma e misura, 1 insalatiera, 1 zuppiera con coperchio, 1 salsiera, 1 caffettiera con coperchio, 1 zuccheriera con coperchio, 1 lattiera, 11 tazze da caffè con relativo piatto e un vaso portafiori.

Rosenthal, Bjorn Wiinblad (Copenaghen 1918-2006)

€ 400-600







56. Grande centrotavola

in argento con corpo globulare schiacciato e percorso da costolature verticali. Superficie bulinata incisa e sbalzata a motivi fogliati e medaglioni traforati a composizioni floreali; profilo del bordo ondulato qualificato da mascheroni virili; piede circolare modanato dal profilo centinato, cm. 37x37 circa, punzone 800 libero, peso gr. 3.052

€ 1.500-2.500



57. Servizio da tavola

in argento composto da 48 pezzi comprendenti 12 sottopiatte, 12 piatti da dolce e 12 bowls da macedonia con relativo piattino; profilo dei bordi cesellato a volute.

Milano, Malinverni, punzone del fascio littorio, i sottopiatte d. cm. 30, i piatti da dolce d. cm. 21, le bowls d. cm. 14, peso complessivo gr. 16.496

€ 5.000-8.000







58

58. Piatto

Celadon decorato in rilievo a motivi di gusto orientale; tesa dal profilo centinato.

Cina, marca in blu, d. cm. 27

€ 100-150

59. Servizio da tavola

in porcellana bianca, dorata e filettata in giallo composto da 127 pezzi comprendenti 26 piatti piani, 13 fondine, 25 piatti da frutta, 3 vassoi ovali, 3 insalatiere, 2 zuppiere (prive di coperchio), 3 salsiere, 14 tazze da tè con relativo piattino e 12 tazzine da caffè con relativo piattino.

Richard Ginori, marca in verde sotto corona

€ 500-800

60. Servizio da tè

Nanking Bouquet Pink in porcellana bianca e porpora composto da 12 tazze da tè con relativo piattino e 12 piatti da dolce.

Ungheria, manifattura Herend, seconda metà del XX secolo

€ 150-250





61. Servizio da tè

Bavaria in porcellana bianca, rosa, azzurra e dorata con profilo del bordo centinato, composto da 6 tazze da tè con relativo piattino, 6 piatti da dolce, 1 vassoietto, 1 lattiera, 1 teiera con coperchio e 1 zuccheriera con coperchio. Richard Ginori, marca in verde; Forma Bavaria entro cartiglio (1 tazza sbeccata)

€ 80-120



62. Servizio da tè e caffè

composto da teiera, caffettiera e lattiera in argento a superficie liscia; corpo piriforme; ansa lignea. Milano, Miracoli, peso lordo complessivo gr. 813, UNITO a caraffa in argento di manifattura tedesca con manico ligneo, h. cm. 21, peso lordo gr. 675

€ 400-600



63. Servizio da tè e caffè

in argento sbalzato a larghi baccelli, bulinato e inciso a motivi fogliati. Si compone di teiera, caffettiera, lattiera e zuccheriera con coperchio; manici lignei.

Milano, punzone del fascio littorio, peso lordo complessivo gr. 2.347

€ 500-800



64. Servizio da tè e caffè

in argento a superficie parzialmente baccellata. Si compone di teiera, caffettiera, lattiera e zuccheriera a due manici; prese e pomelli in osso.

Milano, Veneziani, peso lordo complessivo gr. 2.468

€ 600-800



65. Servizio di bicchieri

in cristallo con bordi in oro zecchino composto da 58 pezzi comprendenti 11 bicchieri da acqua, 12 da vino bianco, 10 da vino rosso, 11 da liquore, 12 flûtes e 2 caraffe

€ 400-600



66. Servizio di bicchieri

in vetro marrone con base in metallo dorato composto da 30 bicchieri da acqua e 20 da drink
UNITO a una coppia di vassoi e 18 posacenere parimenti in metallo dorato.

Anni '70

€ 200-300



67. Servizio da tavola

Wild Rose in porcellana color avorio decorata nei toni del rosa e del verde a motivi fogliati e floreali resi in rilievo. Si compone di 166 pezzi comprendenti: 24 piatti piani, 16 fondine, 35 piatti da frutta, 12 tazze da brodo con relativo piattino (una tazza felata), 2 zuppierie con coperchio di diversa misura, 6 scodelle, 12 piatti da portata di diversa forma e misura, 3 ciotole, 2 saliere, saliera e pepiera, 19 tazze da caffè con 20 piattini, 1 caffettiera e 1 bollitore (similare ma non pertinente). Il servizio è completato da 7 bicchieri da acqua, 7 da vino bianco, 13 da vino rosso, 2 caraffe e due bottiglie con turo, in cristallo dipinto con i medesimi motivi en pendant.

Il servizio di piatti Mettlach, Villeroy & Boch

€ 600-1.000





68. Servizio di bicchieri

in cristallo composto da 60 pezzi comprendenti: 15 coppe da champagne, 11 bicchieri da acqua, 13 da vino bianco, 10 da vino rosso, 7 da liquore, due caraffe e due bottiglie con turo.

Belgio, Cristallerie du Val Saint Lambert, alcuni recano l'incisione Val sotto il piede

€ 800-1.000

**69. Servizio da tavola**

Pont aux Choux in ceramica color avorio composto da 296 pezzi comprendenti 87 piatti piani, 80 fondine, 91 piatti da frutta, 9 vassoi da portata di diversa forma e misura, 1 insalatiera, 3 ciotole, 12 tazze da brodo con 13 piatti.

Francia, Gien, marca castello turrato in nero

€ 800-1.200



70. Servizio di posate

in metallo dorato e legno composto da 147 pezzi comprendenti: 36 forchette, 13 coltelli, 17 cucchiari, 14 coltelli e 14 forchette da pesce, 12 forchette e 13 coltelli da dolce, 7 forchettine da antipasto, 13 cucchiaini, 5 cucchiari e 3 forchettoni da portata.

Anni '70

€ 200-300

71. Servizio di posate

Bambù, in metallo dorato e legno composto da 186 pezzi comprendenti 27 forchette, 14 coltelli, 14 cucchiari, 22 forchette e 18 coltelli da frutta, 31 cucchiaini da dolce, 23 cucchiaini, 12 forchette e 12 coltelli da pesce, 6 cucchiari da portata di differente dimensione, 6 forchettoni anch'essi di diversa dimensione e 1 mestolo.

Anni '70

€ 300-500



**72. Surtout de table**

di linea sagomata con piano in specchio e cornice rivestita in argento; quattro pieducci ferini, cm. 73x37,5 (lo specchio ossidato)

€ 200-300

73. Vassoio

di forma circolare in argento con profilo del bordo centinato cesellato a volute, d. cm. 41, peso gr. 1.047

€ 180-250

74. Servizio solitaire

in argento composto da teiera, caffettiera, zuccheriera con coperchio, lattiera e vassoio circolare. Corpo ovoidale; beccuccio zoomorfo; manici in osso, il vassoio d. cm. 33, peso lordo complessivo gr. 1.926

€ 300-400

75. Servizio da tavola

Oiseaux de Chine in porcellana bianca decorata nei toni dell'azzurro, rosa e verde, composto da 140 pezzi comprendenti: 36 piatti piani, 12 fondine, 18 piatti da frutta, 12 piatti da dolce, 1 insalatiera, 2 raviere, 1 salsiera, 1 zuppiera con coperchio, 6 piatti da portata di diversa forma e misura, 13 tazze da tè con relativo piattino, 12 tazzine da caffè con relativo piattino.

Limoges, manifattura L.Bernardaud & Co., metà del XX secolo

€ 800-1.200







76. Tavolo

di ciliegio con piano rettangolare allungabile ad angoli centinati; gambe di linea mossata riunite nella parte mediana da una sorta di pedana centrata da un montante tornito. Completo di due prolunghe di legno grezzo. XIX secolo, cm. 80x158x125 (chiuso); ciascuna delle due prolunghe: l. cm. 59

€ 800-1.200

77. Servizio da tavola

in porcellana bianca, dorata e verde con tesa decorata a finto marmo. Si compone di 79 pezzi comprendenti: 24 piatti piani, 14 fondine, 24 piatti da frutta, 3 bowls e 14 sottopiatti.

Pierre Cardin

€ 500-800





80

78. Tre centrotavola

e coppia di vaschette in argento di diversa forma e decorazione, da cm. 6x15x9 a cm. 7x22x22, peso complessivo gr. 1.611

€ 300-500

79. Tre coppette

in argento a superficie liscia.

Firenze, Brandimarte, cm. 7x10, peso complessivo gr. 314

€ 80-120

80. Tre piatti

in porcellana bianca e policroma con cavetto centrato da una composizione di frutti e fiori
UNITI a sei piatti in porcellana bianca, policroma e dorata con cavetto centrato da due volatili, d. cm. 25,5

€ 200-300





81. Tredici salierine

con relativi cucchiaini in onice, argento dorato e porcellana.

Roma, Angeletti UNITE a tre saliere doppie con relativi cucchiaini in argento dorato e recipienti in vetro opalino blu

€ 80-120

82. Vassoio

a due manici in argento di forma rettangolare con profilo del bordo mistilineo; il cavetto centrato dalle iniziali SG sotto corona, cm. 55x35,5, peso gr. 1.830

€ 500-800



83. Ventiquattro cucchiaini

di due tipologie UNITI a una palettina, il tutto in argento dorato, peso complessivo gr. 646

€ 200-300

84. Vassoio

di forma rettangolare in argento con profilo del bordo centinato e baccellato; piano inciso; pieducci a cespo fogliato. Milano, probabilmente Mario Buccellati, punzone del fascio littorio, cm. 38x28, peso gr. 1.429

€ 400-600

85. Alzata

in argento di forma circolare traforata a foglie di edera, cm. 8x32, peso gr. 652

€ 100-150

86. Servizio da tavola

Queen Victoria in porcellana bianca, dorata e dipinta in vivace policromia composto da 83 pezzi comprendenti 24 piatti piani, 12 fondine, 12 piatti da frutta, 5 vassoi di diversa forma e misura, 1 insalatiera, 1 salsiera con mestolo, 1 zuppiera con coperchio, 1 caffettiera, 1 lattiera, 1 zuccheriera con coperchio e 12 tazzine da caffè con relativo piattino.

Ungheria, manifattura Herend

La decorazione di questo servizio caratterizzata da rami fioriti recisi e farfalle svolazzanti nasce nel 1839. All'esposizione Universale di Londra del 1851 durante il regno della Regina Vittoria, dalla quale esso trae il nome, ottenne il suo primo premio: la stessa regnante ordinò per sé un completo servizio da tavola.

€ 3.000-5.000







88

87. Vassoio

in argento sterling di forma rettangolare con profilo del bordo di linea mossata.
Roma, Peppino Capuano, cm. 22x32, peso gr. 648

€ 200-300

88. Vassoio

a due manici in argento sterling di forma rettangolare con profilo del bordo
ondulato cesellato a cordellina, cm. 53x29 manici inclusi, peso gr. 1.489

€ 400-600

89. Dodici flûtes

in cristallo iridescente.
Austria, Riedel Tiroler Glashütte, marca all'acido

€ 150-250





90. Undici bowls

in argento e argento dorato, finemente cesellate a valva di conchiglia.
Firenze, Brandimarte, cm. 15x12, peso complessivo gr. 1.355

€ 400-600

91. Zuccheriera

con coperchio in argento a superficie liscia di forma circolare. Due anse a voluta stilizzata con attacco al corpo a testa di Medusa alata; presa del coperchio a bocciolo; piede circolare.

Roma, argenterie Gioacchino Belli (1787-1822), cm. 16x20, peso gr. 388

€ 600-1.000

92. Zuccheriera

con coperchio a tripode in argento. Coperchio a campana con presa a ghianda; tre sostegni con attacco al corpo a testina virile; pieducci ferini.

Lombardo-Veneto, XIX secolo, h. cm. 17, peso gr. 188 (lievi difetti)

€ 150-250

93. Piatto

in porcellana bianca e policroma dipinta a composizioni floreali sparse; tesa in parte traforata.
Meissen, 1760-'70, d. cm. 23,5 (difetti)

€ 120-180



91



92



94. Zuppierina

di forma circolare in porcellana bianca dipinta a motivi Kakiemon nei toni del verde e del blu con qualche particolare in rosso ferro e dorato a raffigurare rami di pruno su cui si posa un uccello; coperchio a cupolino con presa a galletto resa a tuttotondo.

Meissen, 1745 circa, marca spade incrociate in blu, cm. 18x18

€ 1.500-2.500



95. Piatto

in porcellana bianca dipinta a motivi Kakiemon nei toni del verde e del blu con qualche particolare in rosso ferro e dorato a raffigurare rami di pruno su cui svolazzano due uccellini. Meissen, 1745 circa, marca spade incrociate in blu, d. cm. 24 (piccola felatura sulla tesa)

€ 300-500



96. Servizio da tavola

in porcellana bianca con filettature dorate dipinte composto da 43 pezzi comprendenti 12 piatti piani, 6 fondine, 8 piatti da frutta, 6 piattini da pane, 2 zuppieri con coperchio di due misure, 2 salsiere, 1 raviera, 2 vassoi circolari, 4 insalatiere di due misure.

Meissen, marca spade incrociate in blu

€ 800-1.200



97. Zuccheriera

di forma globulare in porcellana bianca con particolari dorati, dipinta a raffigurare personaggi entro un paesaggio minimo alla maniera di Watteau, racchiusi entro riserva a cartiglio in violetto; coperchio a cupolino centrato da una pigna.

Höchst, 1770 circa, marca ruota in oro, h. cm. 13,5

€ 400-600



99

98

98. Calice

in argento sbalzato. Sostegno tornito percorso da scanalature verticali; coppa incisa e sbalzata a motivi vegetali qualificata da tre testine di cherubini in forte rilievo; piede circolare con profilo centinato.
Napoli, XVIII secolo, h. cm. 24,5, peso gr. 358

€ 800-1.200

99. Reliquario

dal profilo centinato in legno rivestito in argento sbalzato a rocailles, motivi fogliati e floreali; base sagomata in legno dorato.
Roma, Vincenzo Bartolotti (1731-1775), complessivamente h. cm. 60

€ 800-1.200



100. Coppia di fermalibri

placcati in malachite caratterizzati ciascuno da un elefante in argento dorato; entro custodia originale.
Catania, Fecarotta, cm. 9x12x5,5

€ 400-600



101



101. Gianni Versace

coppia di medaglioni circolari in tessuto ricamato in filo d'oro con il logo Medusa entro cornice a greca, d. cm. 33,5
€ 200-300

102. Gianni Versace

coppia di poufs circolari interamente rivestiti in velluto stampa Golden Vanitas nero e giallo oro; bordure di passamanerie e frange, h. cm. 50; d. cm. 55

Lotto non presente in esposizione

€ 2.500-3.500



102





103. Gianni Versace

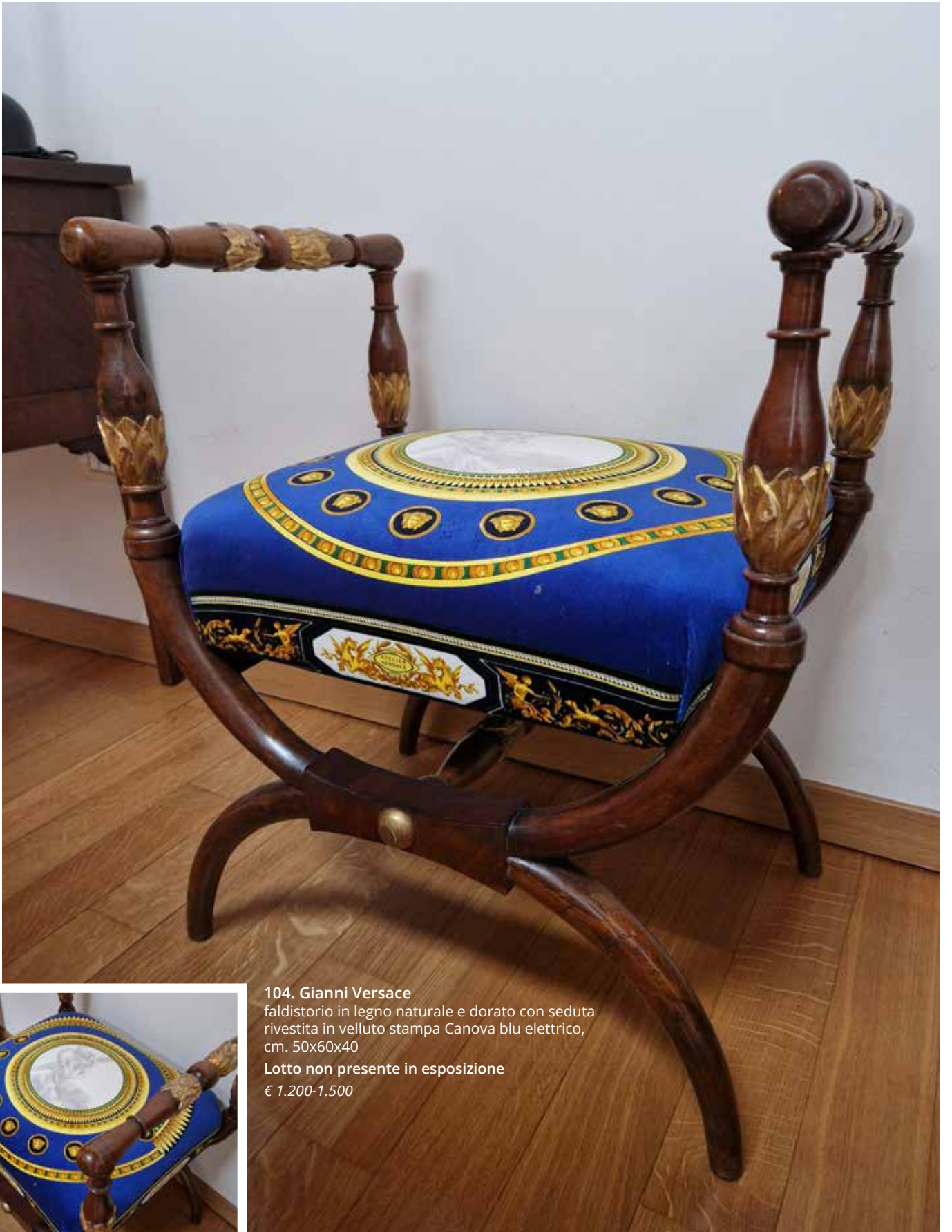
coppia di poltrone a pozzetto interamente rivestite in velluto stampa Baroque Sauvage nei toni del rosso bordeaux e giallo oro.

Base arricchita da un alto bordo di frange, cm. 90x90x90 circa

Lotto non presente in esposizione

€ 8.000-12.000





104. Gianni Versace
faldistorio in legno naturale e dorato con seduta
rivestita in velluto stampa Canova blu elettrico,
cm. 50x60x40
Lotto non presente in esposizione
€ 1.200-1.500





105. Gianni Versace

Vanitas, poltrona in legno naturale con alcuni particolari in foglia d'oro quali i leoni accosciati che idealmente sorreggono i braccioli caratterizzati da un ampio ricciolo; seduta e schienale rivestiti in velluto liscio fondo blu elettrico e una foglia di palma stilizzata giallo oro, cm. 95x95x90

Lotto non presente in esposizione

€ 2.500-3.500



106 - lato A



106 - lato B

106. Versace Home
copriletto double face in cotone, cm. 250x180
(difetti minimi su due angoli)
€ 800-1.200

107. Atelier Versace
tessuto di velluto costituito da otto pannelli
policromi decorati a cineserie su fondo nero
nei toni dell' arancio, blu e oro, complessivamente
cm. 700x150 (tessuto fuori produzione)
€ 1.000-1.500





108

108. Lume da tavolo

Rilievi con base piramidale in marmo attraversata da tre dischi di plexiglass fumé. Cappello rivestito in stoffa nera e rossa. Christian Fischbacher per Gianni Versace, anni '80, h. cm. 60

€ 600-800

109. Gianni Versace

tre cuscini in velluto liscio color avorio, giallo e nero a stampa neoclassica, cm. 42x42

€ 400-600

110. Scultura

in argento raffigurante una testa di bimbo che piange; base parallelepipedica in marmo verde, complessivamente h. cm. 22

€ 150-250

109





114



113



111



112

111. Cartier

portafogli in pelle rossa; in custodia originale Must de Cartier con certificato di garanzia, cm. 9,5x13,5
€ 50-80

112. Gucci

portafogli in pelle di rettile nera, cm. 14x9,5
€ 50-80

113. Gucci

clutch in pelle beige; chiusura in metallo dorato, cm. 13x19
€ 50-100

114. Gucci

clutch in pelle di rettile marrone; chiusura in metallo argentato e dorato, cm. 13,5x19,5
€ 50-80

115. Gucci

beauty case in tela monogram con rinforzi in cuoio, cm. 28x17 (difetti)
€ 50-100



115



116

116. Gucci

valigia in tela monogram grigia con rinforzi in cuoio.

Anni '80, cm. 38x53x18

€ 80-120

117. Hermès

Samourai au Dressage, posacenere in porcellana dorata e policroma, cm. 15,5x19

€ 80-120

118. Hermès

Trois Divinités, posacenere in porcellana dorata e policroma, cm. 15,5x19

€ 80-120

119. Hermès

bracciale rigido in metallo placcato argento decorato da smalti policromi con cavalli su fondo rosa, completo di dust bag e scatola, d. cm. 7, h. cm. 2

€ 100-150

120. Giubbino

in visone bianco.

Giancarlo Ripà, anni '80, tg. 42 (indicativa)

€ 200-300



118




117



119





121. Pelliccia
di visone con collo sciallato.
Roma, De Carlis, anni '80/'90, tg. 44 (indicativa)
€ 1.000-1.500

122. Pelliccia
di cincillà.
Roma, De Carlis, anni '80/'90, tg. 42 (indicativa)
€ 3.000-5.000



123. Pelliccia
di zibellino russo.
Roma, Sergio Soldano, anni '80/'90, tg. 42 (indicativa)
€ 3.000-5.000



124. Rolex

Day-Date Oysterquartz in oro giallo 18kt., 1989, ref. 19018, calibro 5055. Cassa n. 5911722 da 36mm.; bracciale president con chiusura deployante; quadrante gold con vetro zaffiro; movimento al quarzo. Privo di scatola e garanzia

€ 8.000-12.000

125. Attaccapanni da muro

composto da quattro formelle in ceramica a fondo turchese, ciascuna caratterizzata da una maschera all'uopo in vivace policromia con particolari dorati; le formelle montate su supporto ligneo.

Venezia, Otello Rosa, Manifattura San Polo, anni '50, cm. 20,5x81,5

€ 200-300

126. Samovar

in argento completo di fornello a spirito. Corpo ovoidale guarnito di una fascia cesellata a foglie d'acanto trattenute da nastri incrociati; due anse a bastoncino in legno ebanizzato; coperchio a cupolino con presa a trottola; quattro gambine con attacco fogliato desinenti in uno zoccolo, h. cm. 42, peso lordo gr. 1.638 (il fornello mancante del manico)

€ 500-700

127. Due aironi

in bronzo dorato dal piumaggio verosimilmente reso, h. cm. 166 e h. cm. 145

€ 2.000-3.000

128. Ercole Barovier

candeliere in vetro incolore con inclusioni dorate e inclusioni di bolle modellato a figura zoomorfa.

Murano, 1930 circa, etichetta adesiva originale in rosso: Verreries Artistiques Barovier e C. Murano n. 14576, h. cm. 17

€ 100-150







129. Fulvio Bianconi per Venini
lampada da terra 2242 in vetro giallo e nero.
Anni '60 circa, h. cm. 152 (escluso il paralume)
€ 3.000-4.000



130. Fulvio Bianconi per Venini
lampada da terra 2242 in vetro blu e rosso.
Anni '60 circa, h. cm. 152 (felatura alla base)
€ 2.500-3.500



131. Lampadario

in ottone brunito; elemento centrale a calotta su cui si innestano 8 bracci ricurvi.
Anni '40/'50, cm. 110x55 circa

€ 300-500

132. Lume da terra

a sezione ovoidale con base in metallo cromato e diffusore in vetro lattimo.
Luci, anni '60/'70, h. cm. 129

€ 300-500

133. Set da fumo

attribuibile a Tommaso Barbi, composto da una scatola, un posacenere e un accendino di forma quadrata in metallo dorato decorati da stecche in bachelite bianca a imitazione dell'avorio UNITO a una fioriera di uguale forma e decorazione.
Anni '70, la fioriera cm. 42x44x44 (difetti)

€ 200-300





134. Stilnovo

lampada a sospensione con diffusore globulare in vetro lattimo.

Anni '50/'60, etichetta adesiva, complessivamente h. cm. 71,5 (mancante dell'attacco al soffitto)

€ 250-350



135

136

137

135. Stilnovo

lampada a sospensione con diffusore globulare in vetro lattimo.
Anni '50/'60, etichetta adesiva, complessivamente h. cm. 105
€ 300-500

136. Stilnovo

lampada a sospensione con diffusore globulare in vetro lattimo.
Anni '50/'60, etichetta adesiva, complessivamente h. cm. 81
€ 300-500

137. Stilnovo

lampada a sospensione con diffusore globulare in vetro lattimo.
Anni '50/'60, etichetta adesiva, complessivamente h. cm. 93,5
€ 300-500

138. Stilnovo

lampada a sospensione con diffusore globulare in vetro lattimo.
Anni '50/'60, etichetta adesiva, complessivamente h. cm. 127,5
€ 300-500



139. Vaso

a boccia in vetro con lavorazione a losanghe; profilo del collo in rosso.
Murano, Venini, 2013, firma e anno incisi in prossimità della base, h. cm. 25
€ 300-500

140. Campanella

in cristallo in parte satinato con presa a passerotto.
Francia, Lalique, firma incisa alla base dell'uccellino, h. cm. 13
€ 100-150

141. Candeliere

modellato a tre fiori di papavero UNITO a flacone con turo e parete in rilievo e a due sculture di diverso soggetto, il tutto in cristallo.
Francia, Lalique, firma incisa su ciascuno oggetto, h. da cm. 7 a cm. 12 (difetti)
€ 200-300

142. Collezione

di tre papere, quattro pesci e una stella marina, in cristallo incolore e policromo.
Francia, Lalique, firma incisa su ciascuno oggetto; le papere: h. cm. 7, i pesci: h. cm. 5, la stella marina: cm. 10x10 (difetti)
€ 300-500

143. Quattro sculture

in cristallo satinato e in parte giallo e policromo, raffiguranti due farfalle, un cavallo e un passerotto.
Francia, Lalique, firma incisa su ciascuno oggetto, h. da cm. 5 a cm. 10 (difetti)
€ 100-150

144. Scatola con coperchio

di forma circolare in cristallo satinato; il coperchio in forma di papavero.
Francia, Lalique, firma incisa sulla base, cm. 8x13,5 (difetti)
€ 100-150

144



141



141



141



143



143



143



142





145. Tre sculture
in cristallo satinato ciascuno raffigurante un passerotto.
Francia, Lalique, firma incisa sulla base, da cm. 7,5x11 a
cm. 11x13
€ 150-250



146. Vaso
a tromba in cristallo satinato e inciso a raffigurare
una corona di spighe.
Francia, Lalique, firma incisa sulla base, h. cm. 17
€ 200-300



147. Lampadario

in vetro incolore con particolari in rosa a 15 luci distribuite su due palchi, emergenti da altrettanti bracci centinati che si innestano su un elemento centrale a balaustro, decorato da fiori e foglie. Murano, XIX secolo, cm. 150x115 circa (qualche mancanza)

€ 4.000-6.000



148. Lampadario

in vetro incolore con particolari in azzurro e rosa a 12 luci emergenti da altrettanti bracci centinati che si innestano su un elemento centrale a balastro, riccamente ornato da foglie e fiori.

Murano, XIX secolo, cm. 135x130 circa (difetti)

€ 4.000-6.000





149. Coppia di cestini

in vetro satinato in parte verde e viola; contenitore a corolla qualificato da una fiore in rilievo, h. cm. 24

€ 50-80

150. Coppia di vasi

in vetro opalino turchese molato a forma di ananas; predisposti per l'illuminazione, h. cm. 39

€ 600-800

151. Scultura

in vetro incolore con sfumature blu raffigurante una testa di cavallo.

Murano, Franco Bottaro, firma incisa sotto la base, h. cm. 21

€ 150-250



152. Coppia di vasi

in ceramica bianca, verde, gialla e nera dipinta a figure femminili sedute su fondo a strisce orizzontali.
Umbertide, anni '40, Rometti, h. cm. 17

€ 100-150

153. Specchiera

di forma centinata con cornice in vetro a inclusioni dorate modellato a sequenza di volute su cui si posano corolle di fiori;
specchio inciso.

Murano, prima metà del XX secolo, cm. 95x62

€ 200-300



154. Coppia di vasi
in vetro rosa e verde sfumati. Corpo globulare con alto collo, h. cm. 43
€ 200-300



155

155. Sette palle di Natale

in vetro policromo e dorato UNITE a un uovo in porcellana bianca e policroma della manifattura ungherese di Herend, l'uovo: h. cm. 11
€ 100-150

156. Due vasi

a tromba in cristallo molato.
Francia, Cristallerie Lorraine, h. cm. 20
€ 80-120





158

157. Zuccheriera

Mille Nuits, con coperchio, in cristallo scanalato.
Francia, Baccarat, h. cm. 15; entro scatola originale
€ 100-120

158. Vaso

in cristallo incolore e blu con corpo conico.
Francia, Sèvres, h. cm. 38
€ 200-300



159. Andy Warhol

Marilyn Monroe

10 serigrafie a colori, cm. 91x91 circa

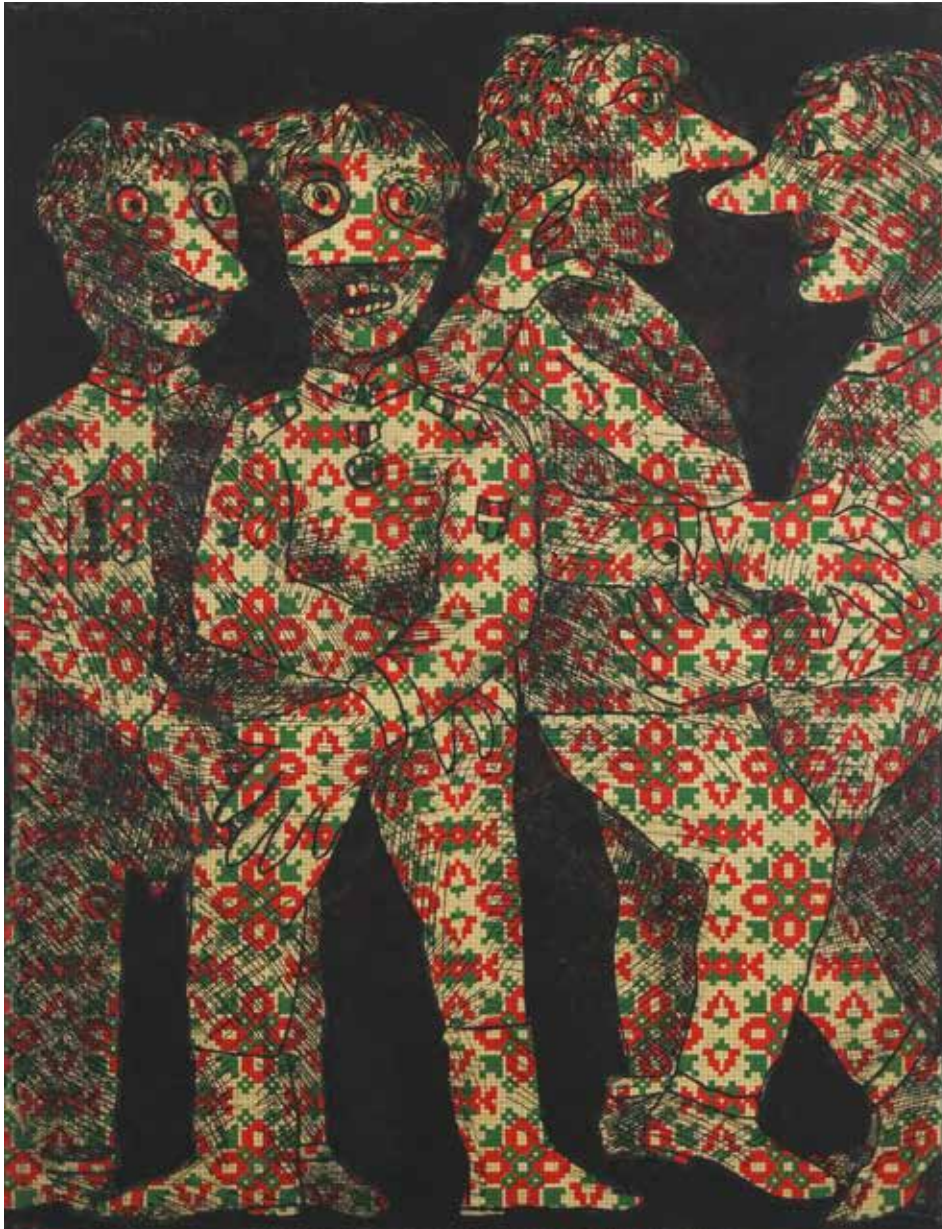
Al verso di ciascuna i timbri in blu in uso dal 1990: Fill in your own signature; Published by Sunday B. Morning

€ 8.000-10.000





una di due



160. Litografia

a colori di Enrico Baj, es. XVI/XXV, il foglio cm. 70x50 UNITA
ad altra di autore diverso, es. 61/100, la lastra cm. 47x32

€ 80-120



161. Giuseppe Succi

Bagnocavallo 1914 - Anguillara 1989

Barca all'ormeggio

olio su tela, cm. 70x50

Firma in basso a destra: G.Succi

Passeggiata sotto la pioggia

olio su tela, cm. 70x50

Firma in basso a destra: G.Succi

Natura morta con bottiglie e vaso con rose

olio su tela, cm. 50x70

Firma in basso a destra: G.Succi

€ 150-200



163

162. Saint-Clair Cemin

Cruz Alta 1951

Griffin, 1992

bronzo patinato, cm. 101x112x38 (mancanza)

€ 800-1.200

163. Philippe Pasqua

Grassa 1965

Senza titolo, 2008

olio e smalti su tela, cm. 250x200
misure, titolo, firma e anno al verso

€ 3.000-5.000



164. Michele Cascella

Ortona 1892 - Milano 1989

Torre con cipresso, 1924

acquarello su carta, cm. 53x53

Anno e firma in basso a sinistra: 1924 M.Cascella

€ 300-500



165. Eugène Baboulene

Tolone 1905 - 1994

Les pecheurs, 1956

olio su tela, cm. 39x46

Firma in basso a sinistra: E.Baboulene

A tergo titolo, anno, firma e luogo

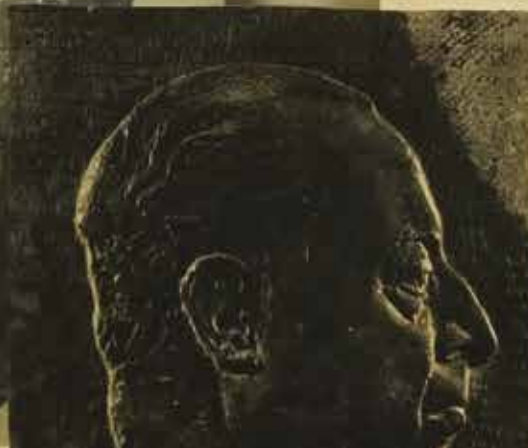
€ 200-300



166. Tredici fotografie

che illustrano opere di Assen Peikov, alcune eseguite da Michele Como, Via Margutta, Roma, delle quali una contenuta entro una cornice ovale in legno dorato a mecca e dipinto a finto marmo di manifattura napoletana del XVIII secolo; la cornice: massimo ingombro cm. 58x34; le fotografie: da cm. 27x20 a cm. 40x30

€ 300-500





167. Assen Peikov
Sofia 1908 - Roma 1973

Alcide De Gasperi

bassorilievo in terracotta, d. cm. 72
Firma al centro a destra: Assen Peikov Roma 1958
€ 200-400



168. Assen Peikov

Sofia 1908 - Roma 1973

Testa di giovanetto, 194(...)

bronzo patinato, h. cm. 25; base parallelepipedica in marmo rosa

Firma, luogo e anno lungo il profilo posteriore del collo: Assen Peikov Roma 194(...)

€ 200-300



169

169. Assen Peikov
Sofia 1908 - Roma 1973

Maternità

bronzo patinato, h. cm. 27; basetta in marmo
Firma incisa sulla base: AP Roma 1947
€ 200-300

170. Ilia Peikov
Sofia 1911 - Roma 1988

Senza titolo, 1979

tecnica mista su tela, cm. 30x40
Firma in alto: Ilia Peikov
A tergo Firma, anno e titolo non decifrato
€ 100-150

170





172

171. Quattro appliques

a due luci in bronzo dorato di linea Luigi XVI, cm. 41x31

€ 100-150

172. Coppia di flambeaux

a otto luci, in bronzo dorato e in parte patinato. Corpo ovoidale che sorregge otto bracci cesellati a voluta; prese a cariatide di putto alato che sostiene idealmente un ricciolo di voluta; base quadrata dal profilo mistilineo qualificata agli angoli da quattro erme leonine alate, h. cm. 92

€ 3.000-5.000



173. Coppia di sculture

in bronzo patinato raffiguranti i Centauri Furietti; base rettangolare di marmo, complessivamente cm. 49x37x15
€ 300-500







174. Coppia di grandi sculture
in bronzo patinato ciascuna raffigurante un gladiatore
inginocchiato con scudo e gladio in posizione di difesa,
cm. 140x86x110 circa (le misure sono come da fotografia)
€ 6.000-9.000



175. Due grandi cavalli rampanti
in bronzo patinato su base simulata, h. cm. 320 cadauno
Lotto non presente in esposizione
€ 12.000-18.000





176. Grande gruppo
in bronzo patinato raffigurante un condottiero su biga;
i cavalli rampanti resi con dovizia di particolari; base
rettangolare, massimo ingombro cm. 92x140x57,5
€ 5.000-8.000





177. Grande scultura
in bronzo patinato raffigurante una tritonesse che cavalca un delfino,
cm. 160x120x100 circa
€ 5.500-6.500



178. Gruppo
in bronzo patinato raffigurante una tigre che assale
un indiano a cavallo; base rettangolare in marmo,
complessivamente cm. 70x65x30 circa
€ 600-1.000





180

179. Coppia di fioriere

con contenitore rettangolare in ottone argentato, poggiante su quattro piedi ferini in bronzo dorato finemente cesellato; due maniglie mobili a volute, cm. 28x66x49

€ 800-1.200

180. Quattro fioriere

a cesto in ottone e ferro battuto UNITE a un portalegna di medesima forma e fattura, le fioriere cm. 47x31, il portalegna cm. 72x46

€ 1.500-2.500



181. Scultura

in bronzo patinato raffigurante una figura di danzatore con panneggio svolazzante.

Inizi del XIX secolo, h. cm. 18

€ 50-100

182. Scultura

in bronzo patinato raffigurante Cupido su sfera celeste; base di pietra scolpita a baccellature elicoidali, complessivamente h. cm. 115 circa

€ 600-1.000

183. Scultura

in bronzo patinato raffigurante il busto di Eraclito, h. cm. 63

€ 300-500

184. Tavolo

in bronzo dorato con piano circolare in marmo nero venato; tre montanti a erma di vittoria alata desinente in un piede ferino, riuniti da una traversa trilobata centrata da una sfera, cm. 83x86 circa

€ 2.500-3.500



183



184



185. Tavolo

da salotto in bronzo dorato e verde caratterizzato da un motivo a greca; cinque gambe a obelisco con attacco superiore a testa leonina; piedi a zampa ferina; piano circolare in marmo nero, h. cm. 42,5; d. cm. 131
€ 800-1.200





186. Venti appliques
in bronzo dorato a tre luci ciascuna; cartella
parietale con profili sagomati; tre braccetti a
cornucopia fogliata, cm. 45,5x44 (difetti)
€ 2.500-3.500



part.



187. Edouard Louis Collet

Ginevra 1876 - 1961

Notturmo

scultura in bronzo patinato, h. cm. 91

Firma sulla base: Collet

€ 600-1.000

188. Francesco De Matteis

Lecce 1852 - Napoli 1917

L'orchestrina

gruppo in bronzo patinato su base in marmo nero, cm. 32,5x43x16

Firma sulla base De Matteis

€ 200-300





189. Vincenzo Gemito

Napoli 1852 - 1929

Venere

bronzo patinato, h. cm. 63; base circolare in marmo

Firma sull'anfora, Gemito; punzone rettangolare della fonderia

€ 1.500-2.500

190. Vincenzo Gemito

Napoli 1852 - 1929

Alessandro il Grande

coppia di medaglioni in terracotta, cm. 52x43

Firma sul lato sinistro: Gemito

€ 6.000-8.000





191. Camino

in marmo bianco e marmo rosso con architrave aggettante idealmente sorretto da un'erma muliebree e un'erma virile; ampia cornice che definisce la bocca del camino scolpita da motivi di gusto neoclassico quali candelabre, festoni di fiori e una coppa con coperchio biansata, cm. 162x225x35; la bocca del camino: cm. 93x96

Lotto non presente in esposizione

€ 6.500-8.500





192. Coppia di alzate

in marmo bianco finemente scolpito. Coppa baccellata con stelo caratterizzato nella parte terminale da figure di cigno rese in rilievo poggianti su base circolare: due anse a serpente completano queste eleganti alzate, cm. 42x50x38

€ 2.500-3.500

193. Coppia di erme muliebri

in onice e marmo nero, complessivamente h. cm. 180; la base cm. 36x36

Lotto non presente in esposizione

€ 5.000-7.000





194. Gruppo
in marmo bianco raffigurante un giovane satiro con capra, cm. 54x53x32 circa
€ 1.500-2.500





195. Grande piano

di forma rettangolare placcato ed intarsiato in marmi policromi fra i quali spicca il lapislazzuli, il rosso antico, il giallo antico e il verde delle Alpi, disposti a raffigurare trionfi militari trattenuti da figure di orientali; al centro una riserva ovale ben delimitata da una cornice di fiori e campanule. Il piano poggia su una base in ferro battuto di linea mossà, cm. 247x120; con la base cm. 77x247x120

€ 5.000-8.000



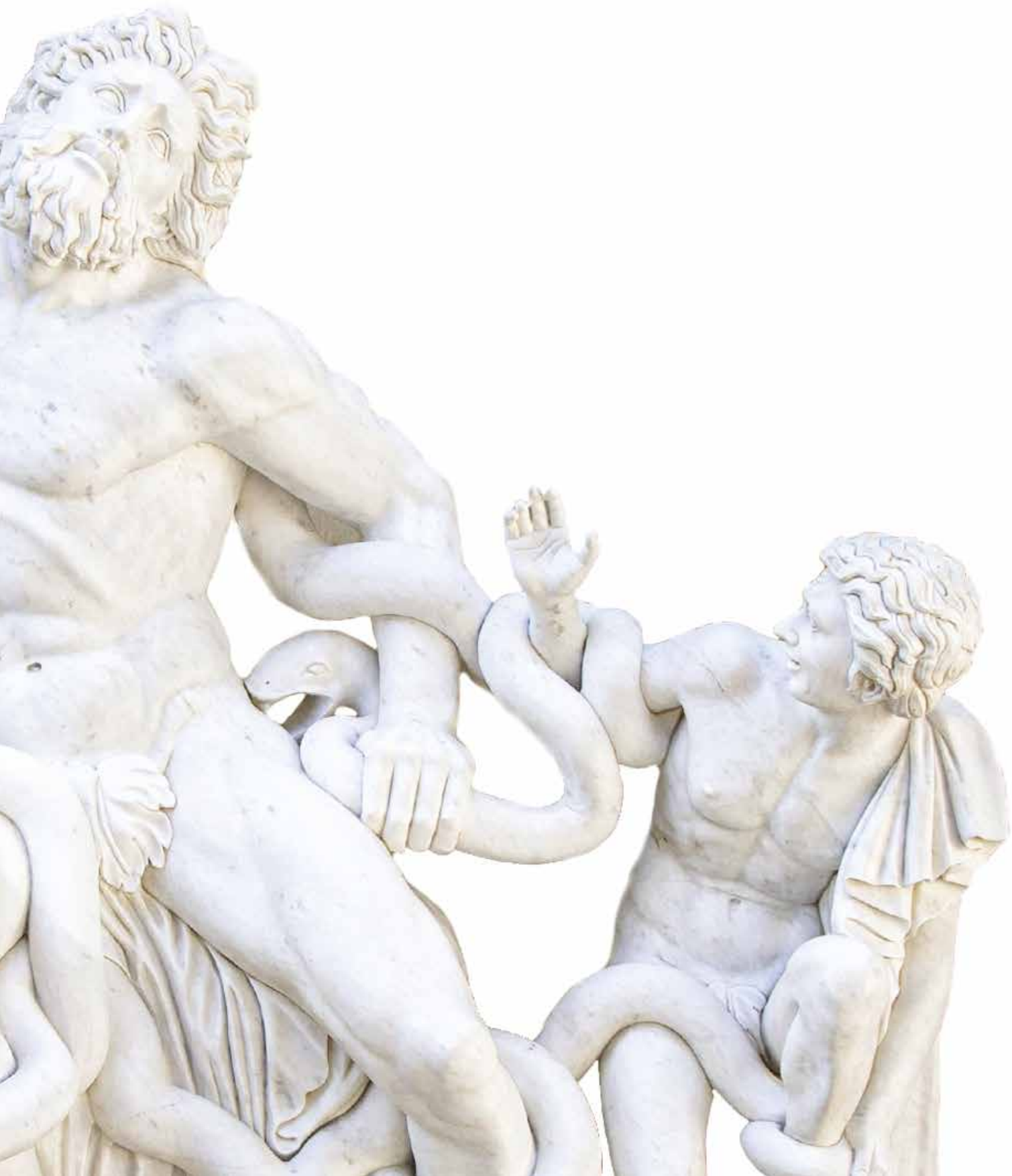


196. Grande gruppo

in marmo bianco scolpito a raffigurare Laocoonte e i suoi figli dalla copia romana conservata a Città del Vaticano presso il museo Pio Clementino, cm. 200x160x66

Lotto non presente in esposizione

€ 12.000-18.000





197. Gruppo

in marmo bianco scolpito a raffigurare cinque putti ludici con capretta, base ovoidale, cm. 80x88x40

Lotto non presente in esposizione

€ 5.000-7.000

198. Gruppo scultoreo

in marmo bianco raffigurante una Nereide su leone marino, cm. 71x110x30

Lotto non presente in esposizione

€ 3.500-5.500





199



200



201

199. Scultura

in marmo bianco raffigurante un giovane satiro accovacciato mentre suona il flauto di Pan, h. cm. 45

€ 1.200-1.800

200. Scultura

in marmo bianco raffigurante un giovane satiro seduto su una colonna mentre suona il flauto di Pan, cm. 64x30 circa

€ 1.500-2.500

201. Scultura

in pietra di Vicenza raffigurante il leone marciano reso secondo l'iconografia classica, cm. 61x81x26 (difetti)

€ 1.500-2.500



202. Scultura

in marmo nero raffigurante la Medusa Rondanini, cm. 80x60x30 circa

€ 2.500-3.500

203. Scultura

in marmo bianco raffigurante Erato seduta rappresentata secondo l'iconografia classica, cm. 160x54x70

Lotto non presente in esposizione

€ 5.000-7.000





204

204. Versatoio

in vetro soffiato fumé, con manico terminante a ricciolo; tappo sagomato.
Italia, etichetta alla base Parise vetro, h. cm. 51

€ 50-100

205. Vaso biansato

su colonna, in alabastro: il vaso con corpo caratterizzato da un giro di foglie lanceolate finemente incise in rilievo e due ampie anse a guisa di erme zoomorfe con la coda arricciata e trattenente un anello, piedi a zampa ferina; la colonna percorsa da scanalature elicoidali su base ottagonale, complessivamente cm. 188x70x47

€ 2.500-3.500







206. Cinque vasi

a cartoccio in porcellana bianca, dorata e policroma di differente forma e decorazione.
Periodo Luigi Filippo, h. da cm. 13 a cm. 34 (qualche difetto)

€ 400-600

207. Coppia di vasi

in opaline bianca con collo a fazzoletto.
Inizi del XX secolo, h. cm. 33

€ 400-600

208. Coppia di vasi

in porcellana bianca, dorata e policroma. Corpo ovoidale piatto dipinto a raffigurare composizioni floreali; due anse a testa di rapace; piede ovale su base rettangolare, cm. 37x33

€ 200-300



209. Tre sculture

in porcellana bianca di diverso soggetto, h. da cm. 8 a cm. 18 (mancanze)

€ 100-200

210. Giuseppe Cappè

Cittiglio 1921 - Lomagna 2008

Evangelista

scultura in porcellana bianca e dorata, h. cm. 24 (lievi mancanze)

Firma sulla base: G.Cappè

€ 50-100

211. Vaso portafiori

in ceramica policroma modellato a raffigurare una scena di corteggiamento.

Fine del XIX-inizi del XX secolo, cm. 23,5x22

€ 50-80







215

212. Vaso

ad anfora in porcellana bianca e policroma. Corpo ovoidale allungato finemente dipinto a motivi floreali sparsi e volatili su rami; due anse a voluta stilizzata.

Manifattura Ginori, marca in verde; marca in rosso recante l'iscrizione Decorazione eseguita da Richard Ginori, h. cm. 33 (felature)

€ 200-300

213. Coppia di vasi

in maiolica a lustro decorati con pappagalli e arabeschi in rosso, blu e bianco.

Gualdo Tadino, Alfredo Santarelli, primo quarto del XX secolo, marca AS entro un sole raggiato in blu, h.cm. 29 (lievi sbeccature al bordo)

€ 600-800

214. Vaso

in porcellana di forma globulare traforato e dipinto in policromia a motivi fogliati e floreali.

Cina, marca in rosso, h. cm. 23

€ 100-200

215. Gruppo

in ceramica nei toni del marrone, beige e verde lumeggiati in oro, raffigurante un berbero su un cammello.

XX secolo, cm. 63x63x23

€ 1.000-1.500



216. Coppia di vasi
a torchon in ceramica policroma e dorata decorati a motivi floreali.
Austria, prima metà del XX secolo, h. cm. 30 (un vaso con sbecatura
al bordo)
€ 50-100



217. Vaso
in ceramica marmorizzata decorato in prossimità del bordo
superiore da motivi floreali e fogliati stilizzati nei toni del blu e
del verde resi in rilievo.
Inghilterra, Royal Doulton, periodo Liberty, h. cm. 33
€ 50-100

218. Pittore degli inizi del XX secolo

Veduta della Punta della Dogana dalla Piazzetta San Marco

olio su tela, cm. 30,5x38

€ 50-100





219



220



219. Pittore del XIX secolo

Paesaggio fluviale con villa e figure

olio su tela, cm. 60x76

€ 300-500

220. Pittore inglese del XIX secolo

Paesaggio fluviale con pescatori

olio su tela, cm. 45x67

€ 200-300

221. Miller Smith

1854 - 1937

Springtime. Flordon Village, Norfolk, 1909

acquarello su carta, cm. 34x54

Firma e anno in basso a sinistra: Miller Smith 1909

€ 150-250



223



222. Pittore della fine del XIX secolo

Madonna in preghiera

olio su tela, cm. 28,5x23,5

€ 100-150

223. Pittore della fine del XIX secolo

Paesaggio con cascata

Paesaggio con figure a cavallo

coppia di oli su tela, cm. 50x32

€ 300-500



224. Pittore del XIX secolo

Paesaggio lacustre, 1827

acquarello su cartone, cm. 16,5x24

Firma e anno in basso a sinistra: J.Johnson 1827

€ 100-150

225. Pittore inglese degli inizi del XIX secolo

Ritratto maschile con giubba blu

olio su tavoletta, cm. 22,5x19

€ 100-150

226. Pittore inglese del XIX secolo

Paesaggio fluviale con sfondo di paese

Paesaggio fluviale con ponte

coppia di acquerelli su carta, cm. 32x43 (uno con strappo alla carta in prossimità del margine inferiore)

€ 50-80



228

227. Pittore del XX secolo

Veduta del golfo di Napoli sullo sfondo del Vesuvio

olio su tela, cm. 38x89

€ 50-80

228. Pittore napoletano del XIX secolo

Veduta di Napoli con Castel dell'Ovo
Veduta del golfo di Napoli

coppia di oli su tela, cm. 46,5x61,5

€ 300-500



229. Pittore napoletano del XIX secolo

Veduta di Napoli da mare

gouache, la luce cm. 43x58

€ 200-300

230



231



230. Pittore napoletano del XX secolo

Scena di mercato

olio su compensato, cm. 30x40

Recante la firma V.Irolli in basso a destra

€ 200-300

231. Pittore del XX secolo

Gentildonne a passeggio

Gli innamorati

due dipinti a olio su tela, cm. 60x30; cm. 60x40

Firma non decifrata in basso a sinistra

€ 50-100



232. Juliette Savalle Lemarchand

1920 - ?

La passeggiata lungolago

olio su tela, cm. 46x61

Firma in basso a destra: Juliette Savalle Lemarchand

€ 100-150

233. Guido Odierna

Capri 1913 - 1991

Scorcio di Capri

olio su tela, cm. 51x71

Firma in basso a sinistra: Guido Odierna

€ 200-300



**234. Samuel Henry Baker**

Birmingham 1824 - 1909

Paesaggio montano con torrente e pescatore

olio su tela, cm. 50,5x77

Firma in basso a sinistra: S.A.Baker

€ 300-500

235. Nordahl Grove

Copenhagen 1822 - 1885

Paesaggio fluviale con carretto e figure, 1858

olio su tela, cm. 58x79

Firma e data in basso a sinistra: Nordahl Grove 58

€ 300-500

236. Alessandro Milesi

Firenze 1848 - 1910

Barche

olio su cartone, cm. 34x50

Firma in basso a sinistra: A.Milesi

A tergo etichetta della Galleria del Secolo, Roma

€ 600-800

237. Fortunato Rocchi

Prato 1822 - 1909

Pastore con gregge nella campagna romana

acquarello su carta, cm. 34x51,5

Firma e luogo in basso a sinistra F. Rocchi Roma

€ 200-300



238. Didier Alphonse L'huillier

Langres 1818 - Parigi 1871

Le Quattro Stagioni, 1863

quattro oli su tela, cm. 173,5x90,5

Firma per esteso e anno in basso a destra sui dipinti della Primavera e dell'Autunno: Alph.se L'huillier 1863;
gli altri due dipinti siglati in basso a sinistra: AL 63

€ 3.000-5.000



Frederick Halswelle - ROME.
1869.





239. Keeley Halswelle

Richmond upon Thames 1832- Parigi 1891

Vita di strada a Roma (Lo scrittore di lettere)

Street Life in Rome (The letter writer)

olio su tela, cm. 156x253

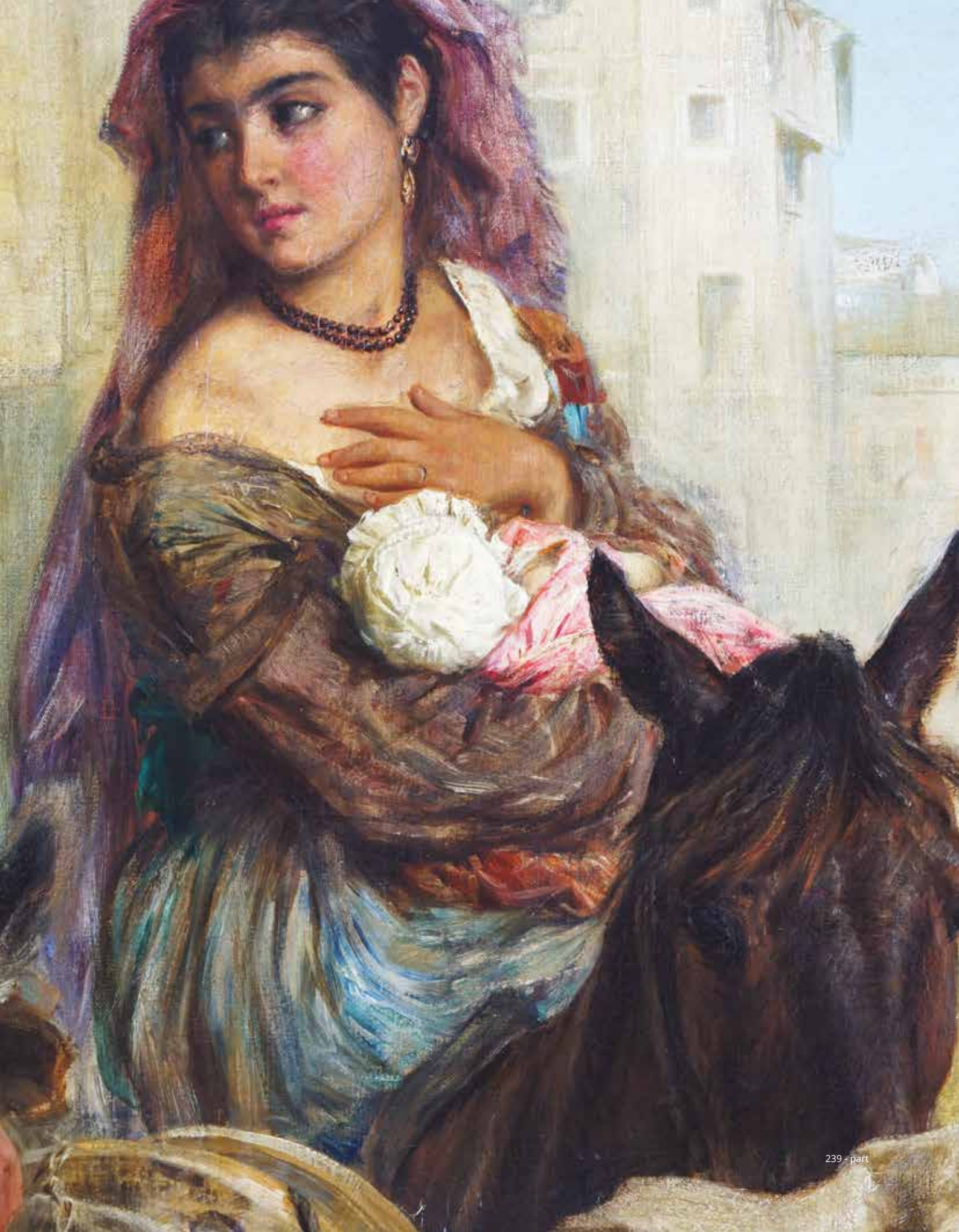
Firmato e datato in basso a sinistra: Keeley Halswelle
1869

Al verso titolo: Street Life in Rome

Il bozzetto dell'opera in catalogo di cm. 37x61 è
conservato alla Guildhall Art Gallery di Londra, donato
nel 1902 da Charles Gassiot

€ 10.000-15.000













240. Giovanni Silvagni
Roma 1790 - 1853

L'abiura di Galileo, 1851

olio su tela, cm. 98,5x137

Firma e anno in basso a destra: G.Silvagni f. 1851

€ 5.000-6.000



241. Bartolomeo Pinelli

Roma 1771 - 1835

Donne di Frascati di fronte a un eremita, 1814

acquarello su carta, cm. 22x29

Firma, anno e luogo in basso a sinistra: Pinelli fec. 1814 Roma

€ 600-1.000

242. Filippo Indoni

Roma 1842 - 1908

L'acquaiola

acquarello su carta, la luce cm. 76,5x54,5 (carta fiorita)

Firma in basso a sinistra: Indoni

€ 400-600





243. Enrico Coleman

Roma 1846 - 1911

Contadina nel bosco

acquarello su carta, cm. 42,5x27,5

Firma e luogo in basso a sinistra: E.Coleman Marino

€ 150-250

244. Alberto Serafino Carosi

Roma 1891 - 1967

Vaso di fiori, 1951

olio su tavoletta, cm. 50,39,5

Firma e anno in basso a destra: Alberto Carosi MCMLI

€ 300-400



245



246

245. Rinaldo Caressa

Roma 1929 - 2009

Roma, 1990

olio su tela, cm. 50x120

Firma e anno in basso a sinistra: R.Caressa 90

€ 50-80

246. Edward Henry Holder

Scarborough 1847 - 1922

Veduta costiera con borgo e figure a riposo

olio su tela, cm. 50,5x76

Firma in basso a sinistra: E.H.Holder

€ 150-250



247. Cofanetto

di forma rettangolare in legno rivestito in cuoio contenente attrezzi e ampolle in vetro e altri materiali a uso farmaceutico. Inghilterra, inizi del XX secolo, cm. 12x31,5x19 (difetti)

€ 100-200

248. Cassettone

in noce; piano rettangolare; fronte a tre cassetti due dei quali definiti da lesene a erma muliebre; gambe a obelisco. Inizi del XIX secolo, cm. 94x133x65 (difetti)

€ 500-800





249



249. Coppia di appliques

a sei luci ciascuna in ferro battuto e dorato, cm. 80x50 circa
€ 250-350

250. Coppia di antiche consoles

in bois naturel con piano rettangolare di marmo giallo incassato. Fascia sottostante il piano finemente scolpita a festoni centrati dalla testa della Medusa alata; gambe troncoconiche scanalate, cm. 88x144x67
€ 600-800



250



251. Coppia di colonnine

in noce scanalate e arricchite da applicazioni e cornicette dorate; piano quadrato in marmo, cm. 102,5x28x28
€ 150-200

252. Coppia di comodini da centro

di forma centinata lastronati in bois de rose e intarsiati a motivi floreali. Fronte a tre cassetti; gambe mosse calzate di scarpette di bronzo cesellato e dorato.
Francia, XIX secolo, cm. 70x43x29
€ 400-600

253. Coppia di faldistori

in ferro battuto rivestiti di velluto rosso con bordure in oro; sedute con cuscini parimenti in velluto rosso ricamato a motivi fogliati; piedi ferini di bronzo, cm. 86x69x53
€ 600-800



254. Coppia di poltrone

a pozzetto con struttura in noce intagliato sul grembiale centinato a raffigurare una foglia stilizzata; gambe arcuate; schienali e sedute in paglia di Vienna.

Francia, XIX secolo, cm. 79x64x50 circa

€ 200-300

255. Dormeuse

in mogano con schienale dal profilo sagomato e intagliato a riccioli di voluta e valve di conchiglia; gambe tornite; dossale, bracciolo everso e seduta con cassetto segreto sottostante imbottiti.

Inghilterra, XIX secolo, cm. 93x200x70

€ 150-200





256. Tre letti a baldacchino

con struttura in ferro battuto dei quali due dipinti in azzurro e uno dipinto in rosso; testata e pediera forgiate a corposi riccioli di voluta; pinnacoli di bronzo dorato.

Anni '50, cm. 226x220x104 circa

€ 400-600

257. Armadio

in legno laccato azzurro con modanature e profili in legno dorato a mecca; fronte a due ante; cappello gradinato aggettante; piedi a mensola.

Napoli, XVIII secolo, cm. 232x196x80

€ 400-600



258 - part.

258. Grande specchiera

di impianto verticale con cornice di legno dorato e in parte laccato beige e marrone; fascia mediana piatta superiormente arricchita da due colombe che tubano, finemente scolpite a tuttotondo. Esse anticipano la cimasa traforata su cui posano due cherubini alati anch'essi resi a tuttotondo che idealmente trattengono un cartiglio sormontato da una composizione floreale. La specchiera sovrasta una console di similare ornato, caratterizzata da un piano rettangolare in marmo giallo incassato con fascia sottostante lineare arricchita da girali fogliati in parte traforati e sorretta anteriormente da cariatidi di grifoni alati rese a tuttotondo, poggianti su un tritone, riunite da volute centrate da una composizione floreale; pedana di linea sagomata dal profilo intagliato a foglie d'acanto ricorrenti.

XIX secolo, la specchiera: cm. 245x157; la console: cm. 91x157x45 (qualche mancanza)

€ 3.000-5.000





259. Letto

di noce con testiera arcuata e pediera dal profilo mosso, finemente intagliate a grandi girali fogliati delimitati da lesene piatte scanalate.

XIX secolo, cm. 180x225x200

Lotto non presente in esposizione

€ 400-600





260

260. Pannello

di forma ovale in velluto decorato da una placca in rame dorato e sbalzato raffigurante i cuori ardenti di Gesù e Maria entro una cornice di nuvole con raggiera.

XIX secolo, massimo ingombro cm. 58x50

€ 100-150

261. Letto a baldacchino

in bois naturel con testata e pediera intagliate a raffigurare una ghirlanda di bacche e foglie di lauro idealmente riunite da un nodo d'amore traforato; sostegni del baldacchino e gambe troncoconiche scanalate. Completo della tappezzeria.

XIX secolo, cm. 225x185 circa; altezza al soffitto cm. 340 circa; l'interno cm. 209x176 circa

€ 1.000-1.500

262. Piccolo cassettone

in noce. Piano rettangolare; fronte a tre cassetti due dei quali delimitati da colonnine libere in legno ebanizzato. Alti piedi a plinto.

Inizi del XIX secolo, cm. 95x70x49 (difetti al piano)

€ 200-300





263. Coppia di appliques

a due luci in metallo dorato con applicazioni di fiori e foglie in vetro incolore, cm. 53x24

€ 150-250

264. Sei sedie

e un piccolo tavolo, in legno dorato; schienali a giorno caratterizzati da elementi affusolati, gli stessi che costituiscono le gambe e le traverse di riunione; sedute imbottite. Il tavolo con piano ottagonale rivestito in tessuto così come la tablette che unisce i quattro montanti simulanti il bambù.

Fine del XIX secolo, il tavolo: cm. 68x55x50

€ 400-600





266



266

265. Tavolino

da centro in legno ebanizzato intarsiato alla maniera di Boulle in metallo dorato su fondo tartarugato, un cassetto estraibile, piano apribile, gambe mosse.

Francia, XIX secolo, firma incisa su targhetta in metallo dorato Tahan à Paris per Jean Pierre Alexandre Tahan (1813-1892), cm. 73x67x50 (difetti e mancanze)

€ 100-150

266. Tavolo da gioco

in legno ebanizzato intarsiato alla maniera Boulle in lamina dorata a fitti motivi decorativi; piano rettangolare apribile a libro; gambe a sciabola. Applicazioni in bronzo dorato finemente cesellato.

Francia, periodo Napoleone III, completamente aperto: cm. 76x82x86 (difetti)

€ 200-300



267. Grande pendola

in porcellana rossa e bronzo dorato. Corpo ovoidale su cui si innesta il quadrante circolare in smalto bianco con indici in numeri arabi e romani firmato Raingo Fre.s à Paris; la pendola è conclusa alla sommità da un candelabro a sei luci imitanti una pianticella fogliata e fiorita; due anse a voluta stilizzata; base quadrata riccamente cesellata.

Francia, periodo Napoleone III, h. cm. 95

€ 4.000-6.000



268. Grande pendola

in bronzo dorato placcato in malachite. Cassa parallelepipedica decorata da fregi a trofei militari su cui si poggia la figura di un soldato romano in bronzo patinato che tiene in una mano l'insegna di una legione, mentre con l'altra fonde alcuni anelli in un braciere poggiato su una sorta di mensola rettangolare in cui è inserito il quadrante circolare con indici in numeri romani.

Francia, XIX secolo, cm. 59x40x14

€ 4.000-6.000



270

269. Pendola

da tavolo con cassa parallelepipedica in bronzo dorato e cesellato a volute fogliate, sormontata da un gruppo raffigurante una coppia di innamorati in atteggiamento galante; quadrante circolare in smalto bianco con indici in numeri romani. Francia, XIX secolo, cm. 45x32x12

€ 200-300

270. Pendola

in bronzo dorato e marmo bianco cassa parallelepipedica sormontata da un vaso traboccante fiori è riccamente cesellata a serti fioriti, girali fogliati e composizioni floreali; quadrante in smalto bianco e policromo con indici in numeri arabi, firmato Antony Bailly Lyon UNITA a una coppia di candelieri con fusto a colonnina liscia guarnita da un ramo con bacche e foglie sostenuto da un putto, parimenti in marmo bianco e bronzo. Francia, periodo Napoleone III, la pendola cm. 45x21x14; i candelieri h. cm. 31

€ 300-500



271. Trittico

composto da una pendola e da una coppia di candelabri a tre luci in bronzo dorato e cesellato e porcellana a fondo azzurro dipinta in policromia a motivi floreali, paesaggetti e soggetto galante. La pendola con quadrante in smalto bianco segnato da indici in numeri romani.

Francia, periodo Napoleone III, h. cm. 32 (difetti)

€ 200-300



272. Scultura

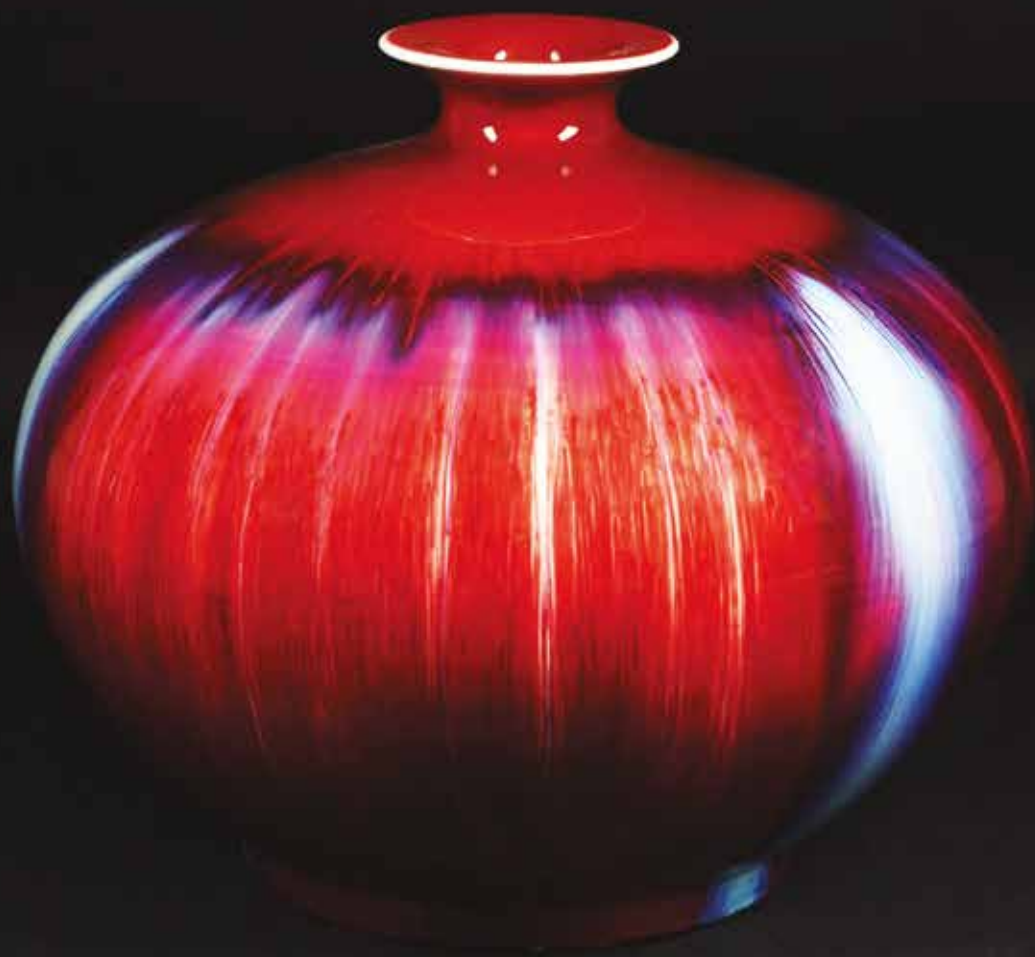
in alabastro raffigurante una personaggio femminile orientale, h. cm. 60
€ 50-80

273. Coppia di vasi

a sezione quadrata in ceramica con invetriatura flambé rosso amarena e color lavanda;
basette di tek. Montati a lume con annesso paralume di seta.
Cina, i vasi h. cm. 36; con la montatura complessivamente h. cm. 77
€ 200-300

274. Grande vaso

in ceramica con corpo globulare schiacciato a invetriatura flambé rosso amarena e lavanda.
Arte orientale, h. cm. 38; d. cm. 44 circa
€ 500-800





275. Vaso
in ceramica a fondo nero decorato in policromia a grandi fiori e volatili.
Cina, h. cm. 42
€ 250-350



276. Gruppo
in giada scolpito a raffigurare un saggio con una peonia
accanto a una fenice; supporto in tek su base in metallo
dorato cesellato.
Cina, complessivamente h. cm. 42
€ 200-300



277. Coppia di vasi

in porcellana a fondo bianco in parte dorata, dipinta in vivace policromia a raffigurare scene di vita orientale fra composizioni di fiori; corpo ovoidale; alto collo dal profilo centinato. I vasi poggiano su basi in legno intagliato e traforato con quattro montanti riuniti da traversa e piano di marmo incassato.

Cina, XIX secolo, i vasi h. cm. 63,5; le basi h. cm. 60

€ 300-500



278. Scultura

in porcellana bianca e policroma raffigurante Buddha assiso.

Cina, cm. 25x28

€ 150-200

279. Coppia di potiches

con coperchio in porcellana bianca e policroma. Corpo ovoidale dipinto a composizioni floreali sparse ed elementi geometrici stilizzati; coperchio a cupolino con presa a disco.

Cina, h. cm. 44

€ 200-300

280. Vaso

in ceramica azzurra e policroma con alto collo modellato a figure di saggi entro una grotta circondati da rami fogliati.

Cina, h. cm. 25

€ 50-80



281. Tankard

in porcellana bianca e dorata decorata nei toni del blu e marrone tenue a raffigurare una scena portuale entro riserva circolare; particolari minuti resi in cromia blu; il manico con attacco floreale stilizzato. Il coperchio è centrato dall'effigie di Carlo XI re di Svezia.

Compagnia delle Indie, XVIII secolo, cm. 18,5x10,5

€ 800-1.000



282. Guida Malayer
di cm. 500x156 (vistosi difetti)
M.O.

283. Antica guida persiana
a fondo monocromo, cm. 745x150
€ 800-1.200

284. Tappeto Khotan
a fondo rosso.
XX secolo, cm. 275x175
€ 400-600

285. Tappeto Khotan
nei toni predominanti del rosso, blu e
avorio, cm. 235x176 (difetti)
€ 400-600



286

286. Tappeto cinese
a fondo monocromo.
XX secolo, cm. 293x254 (difetti)
€ 700-900

287. Tappeto Khotan
a fondo rosso.
XX secolo, cm. 287x153 (difetti)
€ 400-600

288. Tappeto Khotan
a fondo lilla.
XX secolo, cm. 244x130
€ 500-700

289. Tappeto balcanico
a fondo rosa, cm. 450x344 (difetti)
€ 400-600



290. Tappeto indo-persiano
a fondo rosso.
XX secolo, cm. 352x270
€ 600-800





291. Tappeto Savonnerie
a fondo avorio e rosso.
Francia, XIX secolo, cm. 352x270 (difetti)
€ 800-1.000



292. Quattro giganteschi mori

scolpiti in marmo bianco, giallo e nero dagli originali conservati a Venezia nella basilica di Santa Maria Gloriosa dei Frari dove fungono da ornamento al sontuoso monumento funebre barocco dedicato al Doge Giovanni Pesaro. Eretto nel 1669 su disegno di Baldassarre Longhena (1598-1682) essi reggono sulle spalle una trabeazione ornata a mètope e triglifi. I nostri sono rappresentati con le vesti logore; le mani e i piedi nudi e le spalle incurvate a sorreggere un sacco. Si ergono da un piedistallo parallelepipedo modanato, h. complessiva: cm. 234; ciascuna scultura: h. cm. 182; ciascuna base: cm. 52x55x59

Lotto non presente in esposizione

€ 18.000-24.000









293. Quattro grandi sculture
in marmo bianco raffiguranti le Quattro
Stagioni ciascuna rappresentata quale erma
muliebre contraddistinta dagli attributi
qualificativi; le vesti ampiamente panneggiate,
ciascuna scultura: cm. 180x36x36 (alla base)
Lotto non presente in esposizione
€ 12.000-18.000





294



295



294. Altorilievo
in marmo rosso di Verona raffigurante il leone di San
Marco, cm. 55x70
€ 800-1.200

295. Altorilievo
di forma rettangolare in marmo rosso di Verona,
raffigurante San Giorgio e il drago, cm. 83x56
€ 1.000-1.500



296

296. Alzata

in marmo giallo con vasca ovale scolpita a motivi fogliati stilizzati su piede circolare, cm. 34x50x28

€ 300-500

297. Antico mortaio

in marmo bianco scolpito a raffigurare una scena di battaglia a fregio continuo reso in bassorilievo; due anse a mascherone, cm. 18x33 circa

€ 1.500-2.500



297



298. Coppia di erme

in marmo giallo reale scolpite a vittoria alata con elmo e lorica squamata, emergenti da un montante a sezione quadrata scolpito a motivi di gusto rinascimentale; base ottagonale, h. cm. 135x41x35 circa
€ 3.000-5.000





299. Coppia di gruppi

in marmo bianco raffiguranti rispettivamente Ercole che lotta contro l'Idra e Ercole che affronta Cerbero, cm. 67x40x23 circa
€ 4.000-6.000



300



300. Coppia di medaglioni

circolari in marmo bianco e porfido, centrati da un volto virile colto di profilo, d. cm. 45

€ 2.000-3.000

301. Piano

rettangolare placcato e intarsiato in marmi policromi nei toni del rosso, verde e nero: la scena centrale è caratterizzata da sei figure classiche colte in diversi atteggiamenti, cm. 160x70

€ 1.000-1.500

301





302. Scultura

in marmo bianco e marmi policromi fra i quali spiccano il porfido e il rosso antico, raffigurante il busto di un imperatore romano, cm. 90x65 circa
€ 2.000-3.000





303. Scultura

in marmo bianco raffigurante una vestale con abiti panneggiati che si appoggia a un'erma, h. cm. 142

€ 3.000-4.000

304. Scultura

in pietra di Vicenza, raffigurante una Venus pudica; base circolare, complessivamente h. cm. 195 circa

€ 1.000-1.500

305. Candeliere

in porcellana policroma montato in bronzo cesellato, raffigurante un pappagallo che tiene in bocca il ramoscello che sostiene idealmente la bobéche vasiforme, h. cm. 37

€ 150-250

306. Vasca

di forma circolare in marmo giallo con parete scolpita a corpose baccellature centrata da un cartiglio, cm. 20x40

€ 300-500

307. Quattro bustini

in biscuit e porcellana blu con profili dorati, raffiguranti rispettivamente Chopin, Mozart, Berlioz e Beethoven. Francia, h. cm. 21

€ 200-300



308. Tavolo da salotto
con piano rettangolare in marmo bianco lastronato e intarsiato a
motivi decorativi in marmi policromi fra i quali spicca il cipollino;
montanti in marmo giallo su base in portoro, cm. 55x174x100
€ 2.000-3.000





309. Coppia di grandi flambeaux
in bronzo patinato e dorato. Sostegno cesellato a figura di putto che
termina in un'erma rastremata verso il basso e con le mani sostiene un
candelabro in ottone dorato a 17 luci disposte su 4 palchi; basi circolari in
marmo rosso venato scolpite a baccellature e volute, complessivamente
cm. 270x70 circa

€ 6.000-9.000



311

310. Coppia di mensoline

con piano rettangolare in legno dorato sostenuto da tre montanti scolpiti a foglie.
XIX secolo, cm. 24x29x16

€ 100-150

311. Coppia di obelischi

in cristallo di rocca con montatura di bronzo dorato e finemente cesellato; quattro piedi a motivi fogliati, h. cm. 63

€ 2.500-3.500



312. Coppia di reliquiari
a uso torcere, in legno dorato e laccato bianco scolpiti
a volute fogliate idealmente sorrette da due cherubini;
base rettangolare, h. cm. 55

€ 200-300

313. Lume da tavolo
con sostegno placcato in argento sterling raffigurante
un busto femminile che sorregge il cappello in pasta
vitrea simulante un volo di farfalle; base rettangolare
in marmo nero.

Etruria, h. cm. 48

€ 400-600

314. Lume da tavolo
con fusto tornito in ottone; completo di paralume,
complessivamente h. cm. 90

€ 50-80

315. Miniatura
a sesto ovale dipinta a raffigurare il ritratto di
Mr. W.Hellyar; entro cornice in legno ebanizzato.
Inghilterra, inizi del XIX secolo, cm. 6x4 circa.

€ 150-250

316. Modellino di stipo
impiallacciato in mogano. Fronte a due portine apribili
su cinque cassetti filettati.
Inghilterra, XIX secolo, cm. 46x42x25 (lievi difetti al
piano)

€ 150-250



313



317. Lampadario

a 11 luci, in ferro battuto nelle tonalità del verde e del rosa caratterizzato da una alta fascia ad anello traforata a volute attorno alla quale sono disposti i bracci portacandela a ramo fogliato e fiorito.

Periodo umbertino, massimo ingombro: cm. 100x70 circa

€ 200-300



318. Quattordici silhouettes
ciascuna entro cornice, di differente formato e manifattura.
Inghilterra, da cm. 10,5x9 a cm. 28,5x24,5 (comprehensive delle cornici)
€ 50-100



319



319. Quattro placche

di forma rettangolare in maiolica dipinta in policromia a raffigurare Le Quattro Stagioni, cm. 32x14

€ 200-300

320. Scultura

in alabastro raffigurante una santa in meditazione.

Sicilia, XVIII secolo, cm. 16x2x6,5 (mancanze)

€ 50-100

321. Scultura

in legno scolpito a raffigurare un giovane con vesti panneggiate.
XVII secolo, h. cm. 63 (mancanze)

€ 150-250

322. Tre lanterne

di forma cilindrica in ferro dorato con pareti in vetro, ciascuna inseribile in quella
immediatamente più grande, h. cm. 96, ch. m. 66 e h. cm. 56, circa

€ 300-500





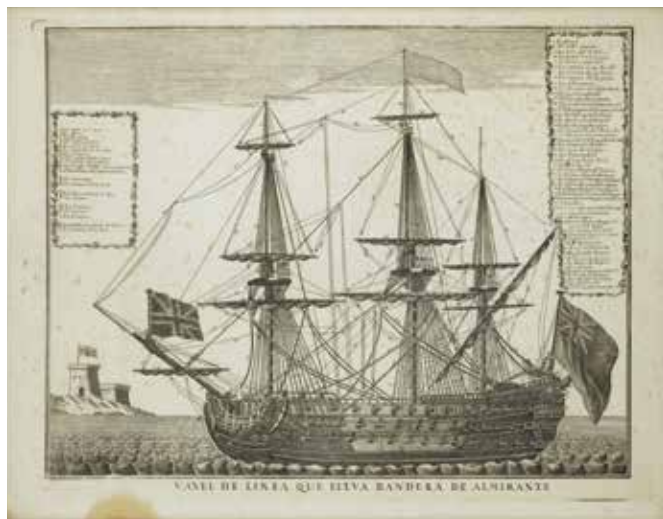
323. Calamaio

con base rettangolare in marmo verde bordato in argento baccellato così come i due contenitori all'uopo con coperchio quadrato. Sculture in argento a cera persa, poste su base in marmo bianco concludono l'ornato. Completo di fermacarte e asciugafirme.

Austria-Ungheria, anni '30, cm. 28x49x33

€ 800-1.200

324



325



324. Coppia di incisioni
raffiguranti ciascuna un vascello in navigazione, il foglio cm. 45x56
M.O.

325. Georg Wilhelm de Hennin
Adumbratio Verosimilis Formae Viae Militaris...
Regionis Inter Tubur...
due incisioni acquarellate, la luce cm. 34x41
€ 200-300



326. Coppia di incisioni
di Lorenzo Roccheggiani (attivo tra il 1804 e il 1817) raffiguranti ciascuna un candelabro, il foglio cm, 60x44 UNITE ad altre quattro di diversi autori di soggetto classico, il foglio cm. 44x61
€ 200-300



327



327. Quattro antiche incisioni
 acquarellate di diverso soggetto; cornice in legno ebanizzato con profilo dorato, il foglio cm. 38x27
 € 50-80

328. Marco Alvise Pitteri
 Venezia 1703 - 1786
I dodici apostoli (da Giovanni Battista Piazzetta)
 dodici incisioni applicate su tela, la lastra cm. 43,5x34 (difetti)
 € 300-500



328



329



330



329. Icona

Le Dodici Feste

Russia, XIX secolo, cm. 31x24,5

€ 150-250

330. Icona

Madre di Dio della grazia inaspettata

Russia del nord, fine del XVIII secolo, cm. 31x26,5

€ 350-450



331. Arazzo
tessuto a raffigurare un paesaggio con due contadinelli al pozzo.
Francia, XVIII secolo, 187x126 (difetti)
€ 400-600



332

332. Placca

di forma arcuata in maiolica policroma, dipinta nei toni del giallo, verde, bruno e azzurro a raffigurare San Nicola da Tolentino entro paesaggio con borgo.

Italia Centrale, XVIII secolo, cm. 27x21

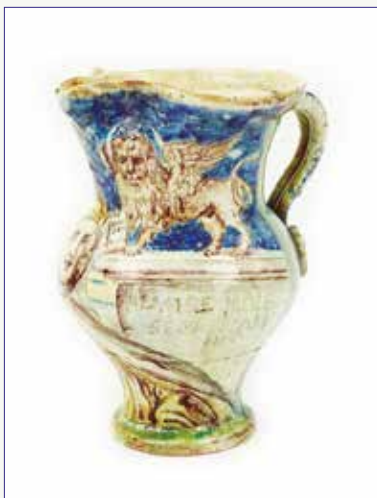
€ 300-500

333. Vassoietto

di forma ovale con bordo centinato in maiolica bianca decorata in blu a motivi fogliati: al centro del cavetto un cesto traboccante fiori e frutti.

Doccia, manifattura Ginori, XVIII secolo, cm. 22x15,5 (difetti minimi)

€ 200-300



334. Caraffa

in maiolica dipinta nei toni dell'azzurro, giallo, verde e manganese a raffigurare il doge Alvise Mocenigo Sebastiani III: egli è affiancato da un piedistallo che reca l'iscrizione ALVISE MOCENIGO SEBASTIANI. III. 1722, su cui si erge il leone marciano. Ansa a serpente; piede circolare. Probabilmente Urbania, XVIII secolo, h. cm. 22,5

€ 2.000-3.000



335. Grande tankard

con relativo presentoir in metallo, ottone e rame. Il tankard riccamente decorato da medaglie con effigi di personaggi colti di profilo inserite fra motivi vegetali incisi; coperchio a cupola qualificato da testine muliebri alternate a cartigli, sormontato da un leone rampante a tutotondo che trattiene uno scudo; presa ad erma virile che indossa un copricapo a testa di felino. Il presentoir reca sulla tesa motivi decorativi simili ed è centrato da un'aquila dalle ali spiegate circondata da stemmi.

Probabilmente Germania, XIX secolo, il tankard h. cm. 44; il presentoir d. cm. 46

€ 800-1.200





336. Gruppo

in porcellana bianca dipinta in policromia nei toni del giallo, del verde e rosso ferro a raffigurare una coppia di innamorati nelle vesti di contadini; gli incarnati dei volti verosimilmente resi.

Doccia, manifattura Ginori, 1755-'60 circa, cm. 13,5x11x6

€ 1.500-2.500



337. Piatto

in porcellana bianca dipinta nei toni del porpora, giallo e azzurro a raffigurare una scena di paesaggio fluviale sassone animata da due nobili di fronte a un barcone da trasporto; la scena è racchiusa entro una cornice in oro e nero denominata "Laub-und-Bandelwerk" . Grandi insetti e ramoscelli fioriti ombrati detti "Holzschnittblumen" completano l'ornato.

Meissen, 1740-'45 circa, marca spade incrociate in blu, d. cm. 23,5 (lievissima sbeccatura sul bordo)

€ 400-600



338. Piccolo vassoio

in porcellana bianca e dorata, dipinta in policromia nei toni prevalenti dell'azzurro, verde e rosa a raffigurare liste verticali con riserve a losanga contenenti rami fioriti alternati a ghirlande a reticolo.
Sèvres, metà del XVIII secolo, cm. 24x15,5; marca assente (felatura)

€ 200-300

339. Cofanetto

in argento di forma ovale con profilo centinato, finemente inciso e cesellato a motivi fogliati e floreali; quattro pieducci a cartiglio traforato, cm. 23x15, peso gr. 702

€ 250-350

340. Tazza monoansata con relativo piatto

in porcellana bianca e dorata dipinta a raffigurare rami di peonie e campanule rese nei toni del rosso ferro, azzurro e verde.
Doccia, manifattura Ginori, 1750 circa, la tazza: h. cm. 7; il piatto: d. cm. 12,5

€ 1.000-1.500

341. Antico paravento

a tre ante in cuoio di Cordova impresso a fondo rosso bordeaux lustrato in oro a raffigurare volute fogliate disposte simmetricamente, cm. 185x168

€ 400-600





342. Arazzo

tessuto a raffigurare un paesaggio boscoso con folta vegetazione animato da due uccelli del Paradiso.
Fiandre, XVII secolo, cm. 290x270

€ 800-1.200

343. Cinque piattini

in maiolica dipinta nei toni predominanti dell'azzurro, ocra, verde e manganese a raffigurare paesaggi con edifici e personaggi.

Castelli, XVIII secolo, d. da cm. 16,7 a cm. 17,8 (un piattino di epoca successiva)

€ 600-800



344. Armadio

di minute proporzioni di noce. Piano rettangolare centrato da una stella intarsiata; fronte con portina in parte a giorno qualificata da due lesene a colonnina piatta con capitello composito, arricchita da bugne e due bustini virili in metallo.

Inghilterra, XVIII secolo, cm. 120x79x70

€ 300-500



346

345. Coppia di bugie

in argento con piattello a corolla e bobèche vasiforme; manico ligneo.

Alessandria, Ricci, I. cm. 25, peso lordo complessivo gr. 488

€ 100-200

346. Canterano

in noce; piano rettangolare a linee spezzate apribile su vano; fronte a quattro cassetti dei quali i primi due simulati; fianchi scantonati con portina; piedi a mensola sagomata.

Italia centrale, inizi del XVIII secolo, cm. 105x190x51,5 (difetti)

€ 1.500-2.500



347. Cassetto

di rovere di forma architettonica. Fronte a quattro cassetti delimitati da cornici dentellate decorati da bugnature in rilievo. Inghilterra, XVII secolo, cm. 106x100x58

€ 300-400



348. Cassetto

a doppio corpo di noce. Fronte a cinque cassetti filettati a intarsio dei quali i due superiori allineati. Inghilterra, XVIII secolo, cm. 96x110x49

€ 400-600



349

349. Cassettone

in legno laccato a finto lapislazzuli e dorato. Piano rettangolare anch'esso a finto lapislazzuli centrato da una placca rettangolare in marmo bianco; fronte a tre cassetti definiti ai lati da lesene piatte con terminale a corposo ricciolo di voluta; base di linea spezzata su piedi a boccia schiacciata.

Costruito con elementi del XVIII secolo, cm. 86x118x59,5

€ 400-600

350. Console

in legno laccato avorio e dorato. Piano rettangolare placcato in marmo giallo; fascia sottostante il piano scolpita a minuti festoni; due montanti ad obelisco rastremati verso il basso.

Fine del XVIII-inizi del XIX secolo (riprese alla lacca), cm. 100x144x58

€ 2.000-3.000



350



351. Cassettone

lastronato in noce e intarsiato a volute fogliate stilizzate sul piano rettangolare e sul fronte dei quattro cassetti che compongono il prospetto; lesene scantonate; cornici modanate in legno ebanizzato; piedi a boccia schiacciata.

Lombardia, XVIII secolo, cm. 94x132x62,5 (qualche difetto)

€ 1.000-1.500



353 uno di due

352. Coppia di alari da camino

del XIX secolo in bronzo patinato qualificati da un elemento vasiforme in parte in marmo rosso, cm. 40x40 UNITA a tre attrezzi da camino in metallo con supporto, h. cm. 80

€ 300-500

353. Coppia di divani

in bois naturel con struttura interamente intagliata a motivi di gusto neoclassico; gambe troncoconiche scanalate; alto schienale in linea con i braccioli lievemente eversi e sedute rivestiti in pelle color avorio.

Francia, fine del XVIII- inizi del XIX secolo, cm. 100x180x72 (due cuscini con difetti)

€ 600-800



352





354. Coppia di ingnocchiatoi

in noce di forma lineare. Piano rettangolare apribile; fronte con uno sportello; pedana aggettante in parte apribile.

XVII secolo, cm. 93x73x58

€ 800-1.200

355. Coppia di mensoloni

ad angolo in legno laccato verde pallido e dorato dipinto a raffigurare rami di fiori e foglie rese in eleganti pennellate nei toni del rosso e dell'azzurro; piano rettangolare.

Fine del XVIII-inizi del XIX secolo, cm. 60x55x59 (qualche difetto)

€ 700-900





356



356. Coppia di mensoloni

ad angolo, in legno e cartapesta avorio e dorata caratterizzati da un cherubino alato con aureola, cm. 32x55x40

€ 200-300

357. Poltrona

in legno laccato azzurro e dorato; schienale a giorno con cartella verticale traforata; braccioli e montanti degli stessi arcuati; grembiale centinato; gambe sagomate.

Roma, XVIII secolo, cm. 94x75x58 (difetti minimi; riprese alla lacca)

€ 300-500

358. Coppia di panchetti

in legno decapato con grembiale centinato in parte intagliato e gambe di linea mossa. Seduta imbottita. Costruiti con elementi del XVIII secolo, cm. 45x44x44,5

€ 200-300



359. Divano

in legno dorato e intagliato a motivi vegetali, rocailles e volute fogliate; schienale sagomato; braccioli e montanti degli stessi di linea mossata; grembiere centinato; gambe a voluta desinenti a ricciolo.

XVIII secolo, cm. 102x124x58 (difetti; riprese alla doratura)

€ 50-100

360. Divano

in noce; schienale e sedute imbottiti; gambe a balaustra riunite da traverse sagomate centrate da trottola.

XVIII secolo, cm. 109x180x55, (schienale con difetto)

€ 150-200

361. Pittore fiammingo del XVIII secolo

Paesaggio con armenti

olio su tavoletta, cm. 25,5x30,5

€ 600-800



362. Grande pannello di legno intagliato a raffigurare una scena di caccia al cinghiale. XVIII secolo, cm. 116x171 (difetti) € 2.500-3.500





363. Coppia di panche
in noce con schienale a giorno; seduta lignea su tre montanti ad asso di coppe.
XVII secolo, cm.102x186x37
€ 500-700



364. Quattro sedie

di noce decapato con schienale sagomato e grembiale intagliato a valva di conchiglia;
gambe mosse desinenti a ricciolo riunite da traversa; sedute e schienali imbottiti.
XVIII secolo, cm. 104x54x144

€ 200-300



365

365. Ribalta

lastronata e intarsiata in legni di essenze pregiate e particolari in madreperla a composizioni floreali, mascheroni e uccellini; fronte con calatoia celante all'interno un nido di tiretti che si snodano attorno a una portina, vani a giorno e una tablette scorrevole; quattro cassetti sottostanti di linea mossata; piedi a zampa ferina trattenente boccia.

Olanda, XVIII secolo, cm. 114x113x67

€ 2.000-3.000

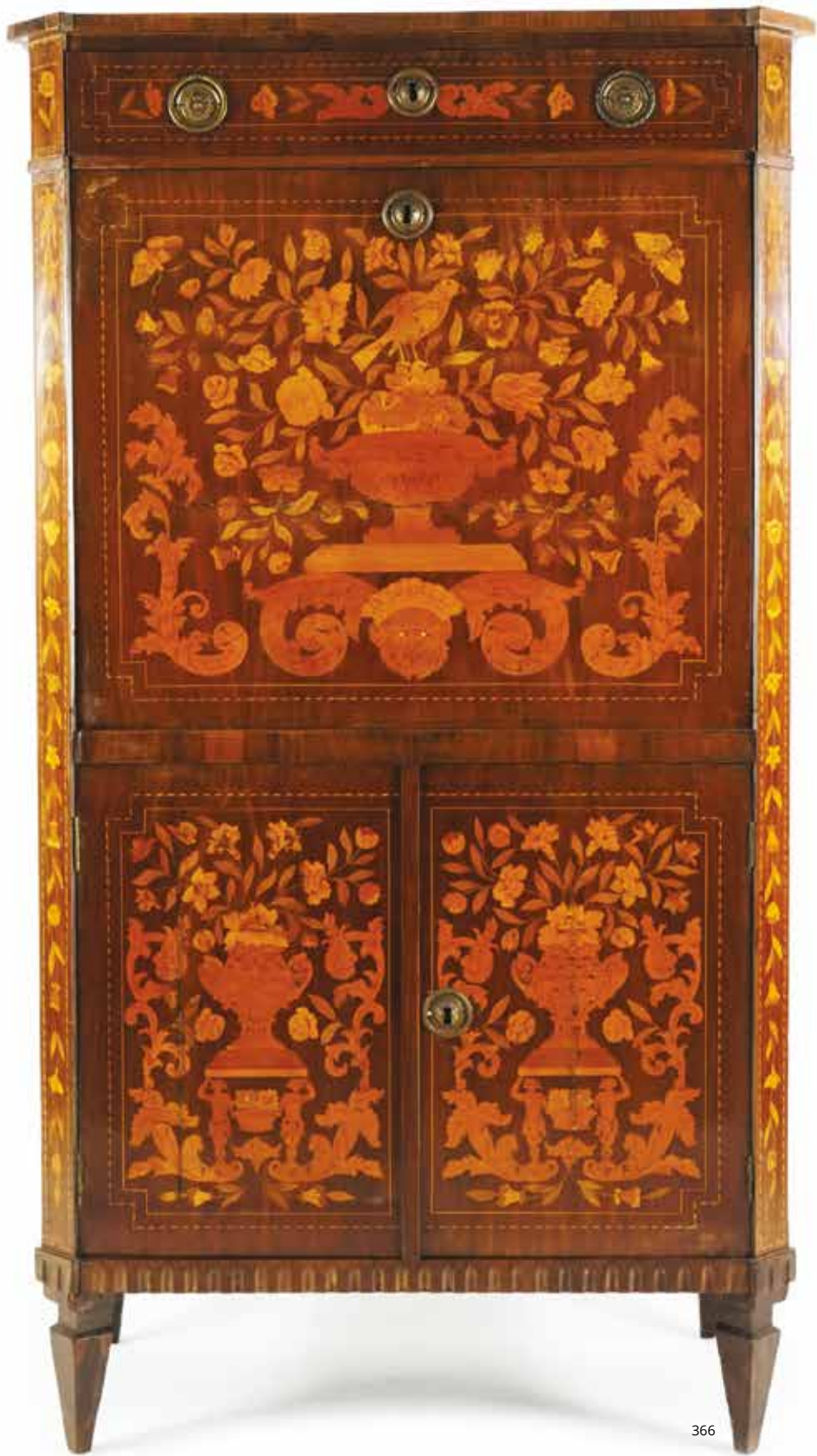
366. Secretaire

lastronato e intarsiato in legni di essenze pregiate a motivi vegetali e decorativi; fronte con calatoia dall'apertura della quale si svelano vani a giorno e sei tiretti in colonna; un cassetto sovrastante la calatoia e due ante sottostanti.

Gambe a obelisco.
Olanda, XIX secolo, cm. 151x82x45 (difetti)

€ 400-600





367. Stipetto

di forma parallelepipedica lastronata in essenze di legni pregiati e filettato a motivi stilizzati. Fronte qualificato da una portina centrale circondata da sei tiretti posti su due colonne.
Lombardia, inizi del XVIII secolo, cm. 37x58x25
€ 400-600



368. Stipo

di noce di forma architettonica. Fronte scandito da un nido di tiretti, alcuni ben definiti da figurine rese in forte rilievo.
XVII secolo, cm. 69x71,5x36
€ 800-1.200

369. Stipo

di noce di impianto architettonico. Fronte scandito da un nido di tiretti e portine: figurine intagliate a tutt'orlo completano l'ornato.
Inghilterra, XVII secolo, cm. 72x75x41 (qualche restauro e difetto)
€ 800-1.200





370. Tavolino

di rovere con piano rettangolare. Fascia sottostante il piano guarnita di due cassetti; quattro gambe a rocchetto riunite da traverse a tenaglia.

Inghilterra, XVII secolo, cm. 67x76x55

€ 200-300



371. Tavolino da gioco

in legno intarsiato in essenze pregiate a raffigurare simboli ispirati al suo utilizzo quali carte, dadi, scacchi e domino; piano quadrato ad angoli spezzati apribile a libretto.

Olanda, XVIII secolo, chiuso: cm. 78x99x50; aperto: cm. 76x80x80 (piano fessurato)

€ 500-800



372. Tavolo da salotto
in marmo bianco interamente rivestito da tessere quadrate di onice di differenti venature;
montanti lineari, cm. 35x90x90
€ 200-300





373

373. Trumeau

lastronato in noce e intarsiato in legni di essenze pregiate a raffigurare vasi traboccanti fiori avvivati da volatili e farfalle. La parte superiore a due ante dall'apertura delle quali si svela l'interno con tiretti e portina centrale; quella inferiore con ribalta sostenuta da due tiretti sovrastante quattro cassetti di linea bombata dei quali due allineati, celante una portina, tablette e nido di tiretti.

Olanda, XVIII secolo, cm. 226x124x66 (qualche difetto)

€ 800-1.200

374. Set da toilette

in argento inciso composto da tre spazzole, un pettine e uno specchio a mano

€ 100-150



375 - part



375. Lampadario

a mongolfiera in bronzo dorato a 16 luci distribuite lungo la fascia a sezione ottagonale traforata a volute fogliate finemente cesellate: una cascata di catenelle composta da elementi ovali sfaccettati completano l'ornato.
XIX secolo, cm. 150x90 circa (qualche difetto)

€ 4.000-6.000



376 - part



376. Lampadario

a mongolfiera in bronzo dorato a 16 luci distribuite lungo la fascia a sezione ottagonale traforata a volute fogliate finemente cesellate: una cascata di catenelle composta da elementi ovali sfaccettati completano l'ornato. XIX secolo, cm. 150x90 circa (qualche difetto)

En suite con il lotto precedente

€ 4.000-6.000

**377. Bella cornice**

in legno dorato riccamente scolpito a foglie d'acanto, volute fogliate e testine muliebri, contenente un dipinto a sesto circolare a olio su tela applicata su cartone raffigurante la Madonna della Sedia da Raffaello.

XIX secolo, massimo ingombro cm. 56x44

€ 800-1.200

378. Cornice

in legno dorato con fascia mediana piatta incisa a raffigurare un motivo a greca; profilo esterno a baccelli e ovoli ricorrenti.

XIX secolo, la battuta: cm. 41x71; massimo ingombro cm. 64,5x93,5

€ 50-100

379. Cornice

da tavolo di forma rettangolare con cornice rivestita in argento sbalzato a foglie e volute, cm. 51x41

€ 80-120

380. Specchiera

da commode in bronzo con cornice ovale sbalzata a raffigurare due cornucopie traboccanti foglie e frutti; cimasa qualificata da due cigni affrontati, cm. 58x55

€ 250-350

381. Specchiera

con cornice ovale modanata in legno dorato a mecca. Cimasa traforata centrata da una sorta di ventaglio di foglie lanceolate riunite da una ghirlanda di fiori e frutta.

Napoli, XVIII secolo, cm. 150x110 circa

€ 600-800



382. Specchiera
con cornice rettangolare in legno dorato scolpito
a rocailles e volute fogliate che sulla cimasa sono
centrate da un vaso di fiori.
XVIII secolo, cm. 165x90
€ 800-1.200



383. Pittore marchigiano del XVIII secolo

Natura morta en plein air con composizioni floreali e stoviglie

quindici oli su tela, cm. 19x27,5 (cadute di colore)

€ 4.000-6.000







384. Pittore bolognese del XVII secolo

La Vergine in preghiera

olio su rame, cm. 26x20; cornice coeva di legno intagliato e dorato
€ 1.000-1.500

385. Pittore del XVIII secolo

San Nicola

olio su tela, cm. 90x65
€ 600-800

386. Pittore del XVIII secolo

Maddalena in penitenza (da Guido Reni)

olio su tela, cm. 91x68
€ 400-600





387. Pittore ferrarese della seconda metà del XVI secolo

Maddalena in meditazione sullo sfondo di un paesaggio

olio su tela, cm. 99x156 (qualche restauro)
€ 4.000-6.000



388. Pittore del XVIII secolo

Rebecca e il servo Eliezer

olio su tela, cm. 60x80

€ 200-300



389. Pittore fiammingo del XVII secolo

Natura morta con fiori, farfalle e una rana

olio su tela, cm. 88x67

€ 2.000-3.000





390. Pittore fiammingo del XVII secolo

La caccia al cervo

olio su tela, cm. 95,5x132

€ 1.500-2.500



391. Pittore francese del XVIII secolo

Il gioco dei birilli

olio su tela, cm. 51x81,5

€ 600-800

392. Pittore francese del XVIII secolo

Le scimmie ammaestrate

olio su tela, cm. 85x150

€ 1.500-2.500



393

393. Pittore francese del XVIII secolo

L'altalena

olio su tela, cm. 55x46; bella cornice di legno dorato e scolpito a volute
€ 2.000-3.000

394. Pittore inglese del XVIII secolo

Ritratto di gentiluomo

Ritratto di gentildonna

due oli su tela, cm. 77x58; cm. 75x56
€ 800-1.200



395. Pittore lombardo del XVIII secolo

Paesaggio con armenti e pastorella

coppia di oli su tela, cm. 126x153,5 (piccola caduta di colore)

€ 6.000-8.000





396. Pittore napoletano del XVII secolo

L'Assunzione della Vergine

olio su tela, cm. 88,5x60

€ 400-600

397. Pittore olandese del XVII secolo

La Crocefissione

olio su tavola, cm. 123x93,5.

Prov.: già collezione Siciliano di Rende, Napoli

€ 2.000-3.000







398. Pittore romano del XVII secolo

David e Abigail

olio su tela, cm. 132x160

€ 4.000-7.000

399



400



399. Pittore romano del XVII secolo

Maddalena in penitenza

olio su tela, cm. 74,5x63,5

€ 2.000-3.000

400. Pittore romano del XVIII secolo

Paesaggio con architettura e animali

olio su tela, cm. 61x117

€ 2.000-3.000

401



402



401. Pittore spagnolo del XVII secolo

Natura morta con cesto di fiori, alzata con fichi, uva e melone

olio su tela, cm. 86x106

€ 4.000-6.000

402. Pittore veneto del XVII secolo

Scena biblica

olio su tela, cm. 107,5x160 (piccola caduta di colore)

€ 2.500-3.500



403. Pittore veneto del XVII secolo

Allegoria della Maternità

olio su tela, cm. 79,5x63

€ 1.500-2.000

404. Pittore veneto della fine del XVI secolo

Susanna e i Vecchioni

olio su tela, cm. 180x140

€ 5.000-7.000





405. Jan Fyt (attr.)
Anversa 1611 - 1661

Natura morta con cacciagione

olio su tela, cm. 91,5x128

€ 2.500-3.500



406 - part.



406. Camino

in marmo bianco riccamente scolpito: una grande valva di conchiglia fiammata occupa il centro dell'architrave idealmente trattenuta da festoni di rose; un gatto e una donnola poggiati su una roccaille anch'essa fiammata caratterizzano le estremità dell'architrave. Quest'ultimo è sorretto da due montanti a voluta superiormente arricchita da un ramo di foglie, fiori e uccellini resi in forte rilievo, cm. 166x205x46; la bocca del camino: cm. 128x125

Lotto non presente in esposizione

€ 6.000-9.000





407. Coppia di grandi vasi

in marmo cipollino; corpo baccellato, piede circolare su base quadrata, h. cm. 76 e d. cm. 76;
la base cm. 45x45

Lotto non presente in esposizione

€ 3.000-5.000



408. Gruppo

in marmo bianco raffigurante due scheletri che replicano gli atteggiamenti della celebre scultura di Canova, Amore e Psiche, cm. 74x82x36 circa

€ 2.000-3.000



409. Due gruppi

in marmo bianco raffiguranti due divinità fluviali quali un personaggio muliebre e uno virile entrambi appoggiati ad un orcio e distesi su terreno simulato, cm. 116x180x70 e cm. 117x180x66

Lotto non presente in esposizione

€ 12.000-18.000





410. Gruppo scultoreo

in travertino raffigurante due lottatori; base ovoidale su piedistallo parallelepipedo
parimenti in travertino, cm. 166x130x65

Lotto non presente in esposizione

€ 6.000-9.000



411. Scultura in marmo bianco
raffigurante Bacco nudo stante poggiato a un'erma
scolpita a tralcio di vite; con la mano destra sorregge
un calice, base ovoidale, cm. 180x65x45
Lotto non presente in esposizione
€ 4.000-6.000



412

412. Coppia di panche

in ghisa dipinta in grigio antracite. Schienale e seduta traforati, cm. 125x184x55 circa

€ 1.500-2.500

413. Dodici sedie

in ghisa dipinta in grigio antracite con dosselli ovoidali e sedute traforate a motivi decorativi, cm. 90x40x44 circa

€ 1.500-2.500



412



413





414

414. Quattro orci

in terracotta poggianti su trespoli in ferro battuto forgiato a ricciolo di voluta, complessivamente h. cm. 96
€ 1.000-1.500

415. Voliera

in ferro battuto. Corpo cilindrico con cappello a doppia cupola; quattro piedi a voluta, cm. 320x90
€ 1.500-2.500





416



417

416. Gruppo

in porcellana bianca e arancione raffigurante due papere.
Ungheria, manifattura Herend, cm. 22x38x25

€ 400-600

417. Gruppo

in porcellana bianca e arancione raffigurante due papere.
Ungheria, manifattura Herend, cm. 22x38x25

€ 400-600

BOLLI&ROMITI

CASA D'ASTE IN ROMA

Bolli&Romiti srl
Palazzo Cenci - Via Beatrice Cenci 9-9/A - 00186 Roma
Tel. +39063200252 - Fax +390687670147- Cell. +39336546047
Email offerte@bolliromiti.it

Compilare la presente scheda ed inviarla a Bolli&Romiti
via fax: **+390687670147**
oppure via email all'indirizzo di posta elettronica:
offerte@bolliromiti.it

MODULO OFFERTE (Offerta ritenuta valida se pervenuta almeno 2 ore prima dell'inizio della vendita)

NOME _____

INDIRIZZO _____

CITTÀ _____

C.A.P. _____

TELEFONO _____

E-MAIL _____

CODICE FISCALE / P.IVA _____

C.I. _____

E' necessario allegare copia del documento d'identità.

Con il presente modulo mi impegno ad acquistare i lotti fino all'importo massimo da me indicato oltre i diritti d'asta. Ogni offerta sarà eseguita sulla base delle condizioni di acquisto stampate sul presente catalogo che dichiaro di aver letto ed accettato. Nessun tipo di responsabilità potrà essere attribuita a Bolli&Romiti per offerte inavvertitamente non eseguite o per errori relativi all'esecuzioni delle stesse.

LOTTO	DESCRIZIONE	OFFERTA SCRITTA (escluso diritti d'asta)	OFFERTA TELEFONICA (recapito)
		€	
		€	
		€	
		€	
		€	
		€	
		€	
		€	
		€	
		€	

Data _____

Firma _____

Le telefonate verranno effettuate nei limiti della disponibilità delle linee e potranno essere registrate: i potenziali acquirenti collegati telefonicamente acconsentono alla registrazione delle loro conversazioni. **L'offerta telefonica potrà essere richiesta per i beni con stima pari o superiore a € 300,00.** A parità di offerta sarà prevalente quella ricevuta in sala o quella pervenuta per prima. Non si accettano offerte inferiori al prezzo minimo di stima pubblicato in catalogo. **Al prezzo di aggiudicazione andranno aggiunti i diritti d'asta pari al 25% comprensivi d'iva.**

Data _____

Firma _____

Condizioni di acquisto

1) **Bolli&Romiti** casa d'aste in Roma agisce quale mandataria con rappresentanza in nome proprio e per conto del venditore, ai sensi e per gli effetti dell'art. 1704 cod. civ., per la vendita dei beni indicati nell'allegato prospetto (di seguito "lotto"). Poiché la vendita deve considerarsi avvenuta tra il venditore e l'acquirente, **Bolli&Romiti** non assume alcuna responsabilità nei confronti dell'aggiudicatario, del venditore, o di qualsiasi altro terzo in genere, all'infuori di quelle derivanti dalla propria qualità di mandataria. Ogni responsabilità ex artt. 1476 ss. cod. civ. continua a gravare in capo ai venditori delle opere. Le vendite si effettuano al maggior offerente e si intendono per "contanti".

Il colpo di martello del banditore, nella sua funzione di direttore della vendita, determina la conclusione del contratto di vendita tra il venditore e l'acquirente.

2) I lotti posti in vendita sono da considerarsi come beni usati forniti come pezzi d'antiquariato e perciò non possono essere ritenuti come "prodotto" secondo la definizione di cui all'art. 3 lett. e) del Codice del consumo (D.Lgs. 6.09.2005 n. 206). La selezione e la scelta dei beni da esitare in asta è esclusiva facoltà di **Bolli&Romiti**; sarà sua discrezione inserire tali beni nella vendita più consona alla natura del lotto.

3) Ogni asta è preceduta da un'esposizione, per permettere al pubblico di esaminare e verificare attentamente ciascun lotto in vendita, allo scopo di appurarne tutte le qualità, come l'autenticità, lo stato di conservazione, il materiale, la provenienza e l'attinenza con quanto riportato in catalogo. Gli oggetti posti in asta sono venduti nel loro stato di fatto; gli esperti di **Bolli&Romiti** saranno lieti di fornire su richiesta un'opinione verbale o scritta circa il loro stato di conservazione, supportata, ove necessario, dall'invio di materiale fotografico o digitale. Tale parere, o condition report, non riveste carattere di totale completezza e potrebbe non segnalare difetti o restauri: esso non sostituisce l'esame diretto da parte dell'eventuale acquirente poiché rappresenta solo ed esclusivamente il parere soggettivo dei nostri esperti. Anche le descrizioni riportate in catalogo sono UNICAMENTE frutto della loro opinione, e sarà cura dell'acquirente verificare l'esatta corrispondenza fra il bene posto in asta e la relativa descrizione in catalogo. Nessun reclamo sarà possibile relativamente ai restauri, ai difetti e agli errori incorsi nella redazione del catalogo. Per quanto concerne gli oggetti meccanici ed elettrici (pendole, cappuccine, orologi da polso, lampade, automat, ecc.), **Bolli&Romiti** li considera per il loro aspetto puramente decorativo; pertanto non garantisce il loro funzionamento e suggerisce la verifica del sistema meccanico o elettrico da parte di un professionista.

4) I lotti posti in asta sono venduti nello stato in cui sono giunti presso **Bolli&Romiti** e in tale stato vengono presentati in esposizione, con ogni relativo difetto ed imperfezione quali rotture, restauri, mancanze o sostituzioni. Tali caratteristiche, anche se non specificate sul catalogo, non possono essere considerate determinanti alla contestazione della vendita. I beni di antiquariato per loro stessa natura possono essere stati oggetto di restauri o sottoposti a modifiche diverse: interventi di tale tipo non possono mai essere considerati vizi occulti o contraffazione di un lotto.

5) Le descrizioni o illustrazioni dei lotti contenute nei cataloghi, nelle brochures ed in qualsiasi altro materiale illustrativo hanno carattere meramente

indicativo e riflettono un'opinione, pertanto possono essere modificate prima che il lotto sia messo in asta. **Bolli&Romiti** non sarà quindi responsabile di errori ed omissioni per quanto scritto, ne' potrà essere ipotizzata la contraffazione, in quanto non viene fornita alcuna garanzia implicita o esplicita relativamente ai lotti in vendita. Le illustrazioni pubblicate in catalogo o in altro materiale illustrativo servono esclusivamente ad identificare il lotto e non possono in nessun caso essere considerate come fedeli rappresentazioni dello stato di conservazione dell'oggetto.

6) Le opere dei secoli XX e XXI (arte moderna e contemporanea) sono, solitamente, accompagnati dalle documentazioni degli organi (fondazioni, archivi, gallerie, ecc.) autorizzati ad esprimersi in merito alla loro autenticità, regolarmente pubblicate nella relativa scheda in catalogo. Nessun diverso certificato, perizia od opinione, richiesti o presentati a vendita avvenuta, potrà essere fatto valere quale motivo di contestazione dell'autenticità di tali opere.

7) Tutte le informazioni fornite sui punzoni dei metalli, sulla caratura ed il peso dell'oro, dei diamanti e delle pietre di colore sono da considerarsi puramente indicative e approssimative; **Bolli&Romiti** non potrà essere ritenuta responsabile per eventuali errori contenuti nelle suddette informazioni e per le falsificazioni ad arte degli oggetti preziosi. **Bolli&Romiti** non garantisce i certificati eventualmente acclusi ai preziosi eseguiti da laboratori gemmologici indipendenti, anche se riferimenti ai risultati di tali esami potranno essere citati a titolo informativo per gli acquirenti.

8) Per quanto riguarda i libri, non si accettano contestazioni relative a danni alla legatura, macchie, fori di tarlo, carte o tavole rifilate e ogni altro difetto che non leda la completezza del testo e-o dell'apparato illustrativo; ne' per mancanza di indici di tavole, fogli bianchi, inserzioni, supplementi e appendici successivi alla pubblicazione dell'opera.

9) Ogni contestazione, da decidere innanzitutto in sede scientifica fra un consulente di **Bolli&Romiti** ed un esperto di pari qualifica designato dal cliente, dovrà essere fatta valere in forma scritta a mezzo di raccomandata a-r entro quindici giorni dall'aggiudicazione. Decorso tale termine cessa ogni responsabilità di **Bolli&Romiti**. Un reclamo riconosciuto valido porta al semplice rimborso della somma effettivamente pagata, a fronte della restituzione dell'opera, esclusa ogni altra pretesa. In caso di contestazioni fondate ed accettate da **Bolli&Romiti** relativamente ad oggetti falsificati ad arte, purché la relativa comunicazione scritta pervenga alla stessa entro tre mesi dalla scoperta del vizio e comunque non più tardi di cinque anni dalla data della vendita, e sempre che l'acquirente sia in grado di riconsegnare il lotto libero da rivendicazioni o da ogni pretesa da parte di terzi ed il lotto sia nelle stesse condizioni in cui si trovava alla data della vendita, **Bolli&Romiti** potrà, a sua discrezione, annullare la vendita e rivelare all'aggiudicatario che lo richieda il nome del venditore, dandone preventiva comunicazione a quest'ultimo. In parziale deroga di quanto sopra, **Bolli&Romiti** non effettuerà il rimborso all'acquirente qualora la descrizione del lotto nel catalogo fosse conforme all'opinione generalmente accettata da studiosi ed esperti alla data della vendita o indicasse come controversa l'autenticità o l'attribuzione del lotto, nonché se alla data della pubblicazione del lotto la contraffazione potesse essere accertata soltanto svolgendo analisi difficilmente praticabili, o il cui costo fosse irragionevole, o che avrebbero potuto danneggiare e comunque comportare una diminuzione di valore del lotto.

10) Il banditore può accettare commissioni di acquisto delle opere a prezzi determinati, su preciso mandato, nonché fare offerte per conto terzi. Durante l'asta è possibile che vengano fatte offerte telefoniche, le quali sono accettate a insindacabile giudizio della casa d'aste e trasmesse al banditore a rischio dell'offerente. Tali collegamenti telefonici sono forniti da **Bolli&Romiti** a titolo gratuito e potranno essere registrati: i potenziali acquirenti collegati al telefono dovranno prenderne atto. Nessun reclamo o contestazione sarà accettato in merito ad offerte scritte, telefoniche o ricevute live, inavvertitamente non registrate o per errori relativi alle esecuzioni delle stesse.

11) Gli oggetti sono aggiudicati dal banditore; in caso di contestazione su di un'aggiudicazione, l'oggetto disputato viene rimesso all'incanto nella seduta stessa, sulla base dell'ultima offerta raccolta. Lo stesso può inoltre, a sua assoluta discrezione ed in qualsiasi momento dell'asta: ritirare un lotto, fare offerte consecutive o in risposta ad altre offerte nell'interesse del venditore, fino al raggiungimento del prezzo di riserva, nonché adottare qualsiasi provvedimento che ritenga adatto alle circostanze, come abbinare o separare i lotti o eventualmente variare l'ordine della vendita.

12) Prima dell'ingresso in sala i clienti che intendono concorrere all'aggiudicazione di qualsiasi lotto, dovranno richiedere il cartoncino con il numero di partecipazione, che verrà consegnato dal personale della casa d'asta previa comunicazione da parte dell'interessato delle proprie generalità ed indirizzo, con esibizione e copia del documento di identità; potranno inoltre essere richieste allo stesso referenze bancarie od equivalenti garanzie per il pagamento del prezzo di aggiudicazione e dei diritti d'asta. Al momento dell'aggiudicazione, chi non avesse già provveduto, dovrà comunque comunicare alla mandataria le proprie generalità ed indirizzo.

Bolli&Romiti si riserva il diritto di negare a chiunque, a propria discrezione, l'ingresso nei propri locali e la partecipazione all'asta, nonché di rifiutare le offerte di acquirenti non conosciuti o non graditi, a meno che venga lasciato un deposito ad intera copertura del prezzo dei lotti desiderati o fornita altra adeguata garanzia. In seguito a mancato o ritardato pagamento da parte di un acquirente, **Bolli&Romiti** non si assume alcuna responsabilità e nulla potrà essere da essa preteso da parte del venditore; potrà altresì rifiutare qualsiasi offerta fatta da quello stesso acquirente inadempiente o da un suo rappresentante nel corso di successive aste.

13) Al prezzo di aggiudicazione sono da aggiungere i diritti di asta pari al 25%, comprensivi dell'IVA prevista dalla normativa vigente. Qualunque ulteriore onere o tributo relativo all'acquisto sarà comunque a carico dell'aggiudicatario.

14) L'acquirente potrà versare un acconto all'atto dell'aggiudicazione e completare il pagamento entro tre giorni lavorativi, prima di ritirare la merce a sua cura, rischio e spesa; il ritiro dovrà essere effettuato comunque entro e non oltre dieci giorni lavorativi dalla fine della vendita. In caso di mancato pagamento, in tutto o in parte, dell'ammontare totale dovuto dall'aggiudicatario entro tale termine, **Bolli&Romiti** avrà diritto, a propria discrezione, di: a) restituire il bene al venditore, esigendo a titolo di penale da parte del mancato acquirente il pagamento delle commissioni perdute; b) agire in via giudiziale per ottenere l'esecuzione coattiva dell'obbligo d'acquisto; c) vendere il lotto tramite trattativa privata o in aste successive per conto ed a spese dell'aggiudicatario, ai sensi dell'art. 1515 cod.civ., salvo in ogni caso il

diritto al risarcimento dei danni.

Decorso il termine di cui sopra, **Bolli&Romiti** sarà comunque esonerata da ogni responsabilità nei confronti dell'aggiudicatario in relazione all'eventuale deterioramento o deperimento degli oggetti ed avrà diritto di farsi pagare per ogni singolo lotto i diritti di custodia oltre a eventuali rimborsi di spese per trasporto al magazzino, come da tariffario a disposizione dei richiedenti. Qualunque rischio per perdita o danni al bene aggiudicato si trasferirà all'acquirente dal momento dell'aggiudicazione. L'acquirente potrà ottenere la consegna dei beni acquistati solamente previa corresponsione alla casa d'aste del prezzo e di ogni altra commissione, costo o rimborso inerente.

15) Per gli oggetti sottoposti alla notifica da parte dello Stato ai sensi del D.Lgs. 22.01.2004 n. 42 (c.d. Codice dei Beni Culturali) e ss.mm., gli acquirenti sono tenuti all'osservanza di tutte le disposizioni legislative vigenti in materia.

L'aggiudicatario, in caso di esercizio del diritto di prelazione da parte dello Stato, non potrà pretendere dalla casa d'aste o dal venditore alcun rimborso di eventuali interessi sul prezzo e sulle commissioni d'asta già corrisposte.

L'esportazione di oggetti da parte degli acquirenti residenti o non residenti in Italia è regolata dalla suddetta normativa, nonché dalle leggi doganali, valutarie e tributarie in vigore. Pertanto, l'esportazione di oggetti la cui datazione risale ad oltre cinquant'anni è sempre subordinata alla licenza di libera circolazione rilasciata dalla competente Autorità. **Bolli&Romiti** non assume alcuna responsabilità nei confronti dell'acquirente in ordine ad eventuali restrizioni all'esportazione dei lotti aggiudicati, né in ordine ad eventuali licenze o attestati che lo stesso debba ottenere in base alla legislazione italiana.

16) Con riferimento all'esportazione degli oggetti acquistati, saremo lieti di supportare gli acquirenti nelle attività relative alla spedizione e all'ottenimento della documentazione necessaria, mettendo a disposizione dei nostri clienti i contatti dei nostri partner logistici.

17) Per ogni lotto contenente materiali appartenenti a specie protette come, ad esempio, corallo, avorio, tartaruga, cocodrillo, ossi di balena, corni di rinoceronte, etc., è necessaria una licenza di esportazione CITES rilasciata dal Ministero dell'Ambiente e della Tutela del Territorio. Si invitano i potenziali acquirenti ad informarsi presso il Paese di destinazione sulle leggi che regolano tali importazioni.

18) Il diritto di seguito verrà posto a carico del venditore ai sensi dell'art. 152 della L. 22.04.1941 n. 633, come sostituito dall'art. 10 del D.Lgs. 13.02.2006 n. 118.

19) I valori di stima indicati nel catalogo sono espressi in euro e costituiscono una mera indicazione. Tali valori possono essere uguali, superiori o inferiori ai prezzi di riserva dei lotti concordati con i venditori.

20) Le presenti Condizioni di Acquisto, regolate dalla legge italiana, sono accettate tacitamente da tutti i soggetti partecipanti alla procedura di vendita all'asta e restano a disposizione di chiunque ne faccia richiesta. Per qualsiasi controversia relativa all'attività di vendita all'asta presso **Bolli&Romiti** è stabilita la competenza esclusiva del foro di Roma.

21) Ai sensi dell'art. 13 D.Lgs. 196-2003 (Codice in materia di protezione dei dati personali), **Bolli&Romiti**, nella sua qualità di titolare del trattamento, informa che i dati forniti verranno

utilizzati, con mezzi cartacei ed elettronici, per poter dare piena ed integrale esecuzione ai contratti di compravendita stipulati dalla stessa società, nonché per il perseguimento di ogni altro servizio inerente l'oggetto sociale della **Bolli&Romiti** srl. Il conferimento dei dati è facoltativo, ma si rende strettamente necessario per l'esecuzione dei contratti conclusi.

La registrazione alle aste consente alla mandataria di inviare i cataloghi delle aste successive ed altro materiale informativo relativo all'attività della stessa.

22) Qualsiasi comunicazione inerente alla vendita dovrà essere effettuata mediante lettera raccomandata A.R. indirizzata a:

Bolli&Romiti srl
Sede legale:
Via Beatrice Cenci 9-9A
00186 Roma

Informazioni per gli acquirenti

Con la partecipazione in asta si intendono accettate tutte le condizioni di vendita di seguito riportate. Si raccomanda di leggerle con attenzione.

Esposizione

Ogni asta è preceduta da un'esposizione, per permettere al pubblico di esaminare e verificare attentamente ciascun lotto in vendita, allo scopo di appurare tutte le qualità, come l'autenticità, lo stato di conservazione, il materiale, la provenienza e l'attinenza con quanto riportato in catalogo.

Integrità e conservazione

Gli oggetti posti in asta sono venduti nel loro stato di fatto; gli esperti di **Bolli&Romiti** saranno lieti di fornire su richiesta un'opinione verbale o scritta circa il loro stato di conservazione, supportata, ove necessario, dall'invio di materiale fotografico o digitale. Tale parere, o condition report, non riveste carattere di totale completezza e potrebbe non segnalare difetti o restauri: esso non sostituisce l'esame diretto da parte dell'eventuale acquirente poiché rappresenta solo ed esclusivamente il parere soggettivo dei nostri esperti. Anche le descrizioni riportate in catalogo sono UNICAMENTE frutto della loro opinione, e sarà cura dell'acquirente verificare l'esatta corrispondenza fra il bene posto in asta e la relativa descrizione in catalogo. Nessun reclamo sarà possibile relativamente ai restauri, ai difetti e agli errori incorsi nella redazione del catalogo.

Per quanto concerne gli oggetti meccanici ed elettrici (pendole, cappuccine, orologi da polso, lampade, automat, ecc.), **Bolli&Romiti** li considera per il loro aspetto puramente decorativo; pertanto non garantisce il loro funzionamento e suggerisce la verifica del sistema meccanico o elettrico da parte di un professionista.

Catalogo

Tutti i beni in asta sono descritti nel relativo catalogo, prodotto sia in formato cartaceo sia in formato digitale consultabile sul sito internet di **Bolli&Romiti**, per la maggior parte completi di relativa fotografia.

Descrizione

Fornisce le informazioni generali sul bene e costituisce una mera opinione dei nostri esperti.

Stime

Consistono nella valutazione che i nostri esperti attribuiscono a ciascun lotto.

Partenza d'asta

Rappresenta la cifra con cui si dà inizio all'asta, generalmente coincidente con il prezzo di riserva, ovvero con il prezzo minimo stabilito confidenzialmente fra **Bolli&Romiti** e il venditore. Per i beni posti in vendita al miglior offerente (M.O.), la partenza d'asta sarà pari a € 50,00; per tutti gli altri, i rilanci sono effettuati nell'ordine del 10% e comunque variabili sempre a discrezione del banditore.

Partecipazione all'asta

Presenza in sala: prima di intervenire in asta, i potenziali acquirenti dovranno fornire i propri dati anagrafici, codice fiscale e referenze bancarie; effettuate queste operazioni, verrà loro attribuito un numero di partecipazione valido per tutta la durata dell'asta. Qualora il potenziale acquirente volesse partecipare per conto e in nome di terzi, deve informare la direzione di **Bolli&Romiti** prima dell'inizio della vendita; in caso contrario i beni acquistati saranno fatturati al nome e all'indirizzo rilasciato al momento dell'assegnazione del numero di partecipazione e non potranno essere trasferiti ad altri nomi o indirizzi.

Offerta scritta o telefonica: se non fosse possibile partecipare personalmente all'asta, i potenziali acquirenti hanno la facoltà di lasciare un'offerta scritta o telefonica compilando il relativo modulo di offerta, pubblicato sul catalogo cartaceo, sul sito internet o reperibile in sede, da inviare via fax al numero 06.87670147 o via email all'indirizzo info@bolliromiti.it. Per quanto riguarda le offerte scritte, la cifra indicata nel modulo di offerta rappresenta quella massima: ciò vuol dire che il lotto potrà essere aggiudicato all'offerente anche al di sotto di tale somma, ma che di fronte ad un'offerta superiore verrà aggiudicato ad altro concorrente. A parità di offerta sarà prevalente quella ricevuta in sala o quella pervenuta per prima. Non si accettano offerte inferiori al prezzo minimo di stima pubblicato in catalogo. Riguardo l'offerta telefonica, si avverte che essa potrà essere richiesta per i beni con stima pari o superiore ad € 300,00; in tal caso una nostra incaricata provvederà ad effettuare il collegamento telefonico per consentire l'ingresso in gara per il bene di interesse. Le telefonate verranno effettuate nei limiti della disponibilità delle linee e potranno essere registrate: i potenziali acquirenti collegati telefonicamente acconsentono alla registrazione delle loro conversazioni.

Offerta Live: registrandosi sul nostro sito internet è possibile partecipare all'asta in diretta tramite web, seguendo tutte le istruzioni indicate. Le offerte scritte, le offerte telefoniche e le offerte live rappresentano un servizio offerto a titolo gratuito; nessun tipo di responsabilità potrà perciò essere attribuita a **Bolli&Romiti** per offerte inavvertitamente non eseguite o per errori relativi all'esecuzione delle stesse. Ogni offerta sarà comunque ritenuta valida solo se pervenuta almeno due ore prima dell'inizio della vendita.

Aggiudicazione

Con la battuta del martello il bene si intende aggiudicato: in quel momento il compratore si assume la piena responsabilità del lotto. Oltre al prezzo di aggiudicazione, il compratore dovrà aggiungere i diritti d'asta del 25% comprensivi di IVA come da normativa vigente.

Pagamenti

Al prezzo di aggiudicazione sono da aggiungere i diritti di asta pari al 25%, comprensivi dell'IVA prevista dalla normativa vigente. Il pagamento dei beni aggiudicati dovrà essere effettuato immediatamente dopo il termine dell'asta, tramite:

• contanti fino ad € 1.000,00

· carta di credito e-o bancomat (circuiti Mastercard, Visa e Amex)
· assegno bancario o circolare (soggetto a preventiva verifica con l'istituto di emissione) intestato a: **Bolli&Romiti srl**

· bonifico bancario – con causale indicante numero/i di lotto – presso: Deutsche Bank, filiale di Largo di Torre Argentina 4, 00186 Roma, IBAN: IT89V031040320200000400024 bic/swift: DEUTITM1582

Per il pagamento con assegno bancario, si avverte che la consegna dei beni verrà effettuata dopo l'incasso del titolo. **Bolli&Romiti** ha possibilità, previo accordo con il venditore, di offrire agli acquirenti che ritenga affidabili la facoltà di pagare i beni acquistati a cadenze dilazionate: la loro consegna non verrà comunque effettuata fino al completo incasso della somma dovuta; i potenziali acquirenti che intendano usufruire di tale tipo di pagamento devono prendere contatto preventivamente con la direzione.

Ritiro

I beni acquistati devono essere ritirati entro sette giorni lavorativi, previa presentazione da parte dell'acquirente di un documento d'identità; qualora il ritiro dei lotti già pagati fosse effettuato da una terza persona, occorre che questa sia munita di delega scritta rilasciata dall'acquirente e di una fotocopia del documento di identità di quest'ultimo. Dietro espressa richiesta, il personale di **Bolli&Romiti** potrà occuparsi dell'imballaggio e del trasporto dei lotti acquistati a spese e rischio dell'aggiudicatario, il quale dovrà sollevare **Bolli&Romiti** da ogni responsabilità in merito. Trascorso il termine di dieci giorni lavorativi, **Bolli&Romiti** non sarà più responsabile della custodia dei beni acquistati e del loro eventuale deterioramento o deperimento, trattenendoli a rischio e cura dell'acquirente, al quale verranno addebitati i costi di magazzino di seguito elencati a titolo indicativo:

- mobili e sculture: € 15,00 al giorno+ IVA
- dipinti: € 10,00 al giorno +IVA
- oggetti: € 5,00 al giorno + IVA

A discrezione della direzione i beni potranno essere trasferiti, previa comunicazione al committente, presso i depositi di Itaca Transport, Via Rocca di Cave 31, Roma, che applicherà le medesime tariffe di magazzino maggiorate delle spese di trasporto. Tali tariffe sono esposte e consultabili nella sede di **Bolli&Romiti**.

Spedizione dei lotti

Il personale della casa d'aste sarà lieto di occuparsi della spedizione dei lotti acquistati seguendo le indicazioni comunicate per iscritto dagli acquirenti e dopo che questi abbiano effettuato per intero il pagamento. La spedizione avverrà a rischio e spese dell'acquirente che dovrà manlevare per iscritto la casa d'aste da ogni responsabilità in merito. Il nostro personale è inoltre a disposizione per valutazioni e consigli relativi a tutti i metodi di spedizione e assicurazione dei lotti. Per ogni esigenza il reparto spedizioni è a disposizione dalle ore 10 alle ore 13 e dalle ore 14 alle ore 17,30 dal lunedì al venerdì.

Esportazione dei lotti acquistati

Il Dlgs n. 42 del 22 gennaio 2004 regola l'esportazione di Beni Culturali al di fuori del territorio della Repubblica italiana. Il Regolamento CEE n. 3911-92 del 9 dicembre 1992, come modificato dal Regolamento CEE n. 2469-96 del 16 dicembre 1996 e dal Regolamento CEE n. 974-01 del 14 maggio 2001, regola invece l'esportazione dei Beni Culturali al di fuori dell'Unione europea.

Per esportare fuori dall'Italia i Beni Culturali aventi più di 50 anni è necessaria la Licenza di Esportazione che l'acquirente è tenuto a procurarsi personalmente. La casa d'aste non risponde per quanto riguarda tali permessi, né può garantire il rilascio dei medesimi. Sempre la casa d'aste, su richiesta dell'acquirente, può provvedere all'espletamento delle pratiche relative alla concessione delle licenze di esportazione; i relativi costi sono a carico dell'acquirente. La mancata concessione delle suddette autorizzazioni non può giustificare l'annullamento dell'acquisto né il mancato pagamento.

In riferimento alle norme contenute nell'art. 8, 1° comma, lettera B, del DPR 633-72, si informano i gentili acquirenti che, nel caso in cui volessero trasportare il bene fuori dal territorio comunitario e ottenere il rimborso dell'Iva, è necessario rispettare le seguenti procedure:

- completare le pratiche doganali e il trasporto fuori dal territorio U.E. entro 3 mesi a partire dalla data di fatturazione.
 - far pervenire entro lo stesso termine la bolla doganale originale o documento equipollente direttamente alla casa d'aste.
- Il termine di 3 mesi, decorrenti dalla data di fatturazione, potrebbe essere sospeso per il tempo necessario ad ottenere il certificato di esportazione.

Informazioni per i venditori

Valutazione dei beni

I nostri esperti sono a disposizione per valutare gratuitamente singoli lotti o intere collezioni da inserire in asta. Una valutazione preliminare può essere effettuata su materiale fotografico corredato di tutte le informazioni riguardanti l'oggetto. Se necessario si effettuerà una valutazione a domicilio.

Prezzo di riserva

Successivamente, fra il venditore e **Bolli&Romiti** verrà concordato un prezzo di riserva, vale a dire la cifra minima sotto la quale il lotto non potrà essere venduto; questa è strettamente confidenziale, potrà essere inferiore, uguale o superiore alla stima riportata sul catalogo e sarà protetta in asta dal battitore mediante appositi rilanci. Qualora il prezzo di riserva non fosse raggiunto il lotto risulterà invenduto.

Mandato a vendere- diritti d'asta-diritti di seguito

Sul prezzo di aggiudicazione la casa d'aste tratterrà una provvigione del 17% quale diritto d'asta, comprensiva dell'IVA prevista dalla normativa vigente, dell'assicurazione, del marketing (illustrazioni in catalogo comprese), dell'inserimento nel sito internet e della tassa di registro. Sarà a carico del venditore il costo del trasporto dei beni sia per la vendita sia per l'eventuale restituzione, oltre, ove fossero necessari, agli oneri doganali per l'importazione o l'esportazione dei lotti. Al momento della consegna dei lotti la casa d'aste rilascerà una ricevuta di deposito con le descrizioni dei lotti e le riserve stabilite; successivamente, al venditore verrà rilasciato il mandato a vendere, ove verranno riportate le condizioni contrattuali, i prezzi di riserva ed eventuali spese aggiuntive a carico del venditore. Prima dell'inizio dell'esposizione che precede l'asta, **Bolli&Romiti** riserverà al venditore copia del catalogo comprendente gli oggetti affidati. Con Dlgs n. 118 del 13-2-2006 è in vigore dal 9 Aprile 2006 in Italia il "Diritto di Seguito", ossia il diritto dell'autore

(vivente o deceduto da meno di 70 anni) di opere di arti figurative e di manoscritti a percepire una percentuale sul prezzo di vendita degli originali delle proprie opere in occasione delle vendite successive alla prima. Tale diritto sarà a carico del Venditore e sarà calcolato sul prezzo di aggiudicazione uguale o superiore a € 3.000,00. Tale diritto non potrà comunque essere superiore a € 12.500,00 per ciascun lotto. L'importo del diritto da corrispondere è così determinato: · 4% per la parte del prezzo di vendita fino a € 50.000,00; · 3% per la parte del prezzo di vendita compresa fra € 50.000,01 e 200.000,00; · 1% per la parte del prezzo di vendita compresa fra € 200.000,01 e 350.000,00; · 0,50% per la parte del prezzo di vendita compresa fra € 350.000,01 e 500.000; · 0,25% per la parte del prezzo di vendita oltre € 500.000. Il diritto di seguito addebitato al Venditore sarà versato dalla casa d'aste alla SIAE in base a quanto stabilito dalla legge.

Dopo l'asta

Dopo la vendita **Bolli&Romiti** invierà al venditore un rendiconto provvisorio in cui saranno elencati tutti i lotti di sua proprietà con le relative aggiudicazioni.

Pagamenti

Dopo venti giorni lavorativi dal termine dell'asta, al venditore verrà liquidata la somma relativa ai beni venduti al netto dei diritti d'asta, purché tali beni siano stati regolarmente pagati da parte del relativo acquirente e purché non vi siano stati reclami o contestazioni inerenti i beni aggiudicati. In caso di mancato pagamento da parte dell'acquirente, i beni rimarranno in custodia presso la sede di **Bolli&Romiti** fino al perfezionamento della vendita o alla restituzione dei sopraddetti beni al venditore.

Il pagamento può essere effettuato:

- contanti fino ad € 1.000,00
 - assegno bancario o circolare · bonifico bancario
- Al momento del pagamento **Bolli&Romiti** rilascerà una fattura in cui saranno indicate in dettaglio le aggiudicazioni, le commissioni e le altre eventuali spese.

Lotti invenduti

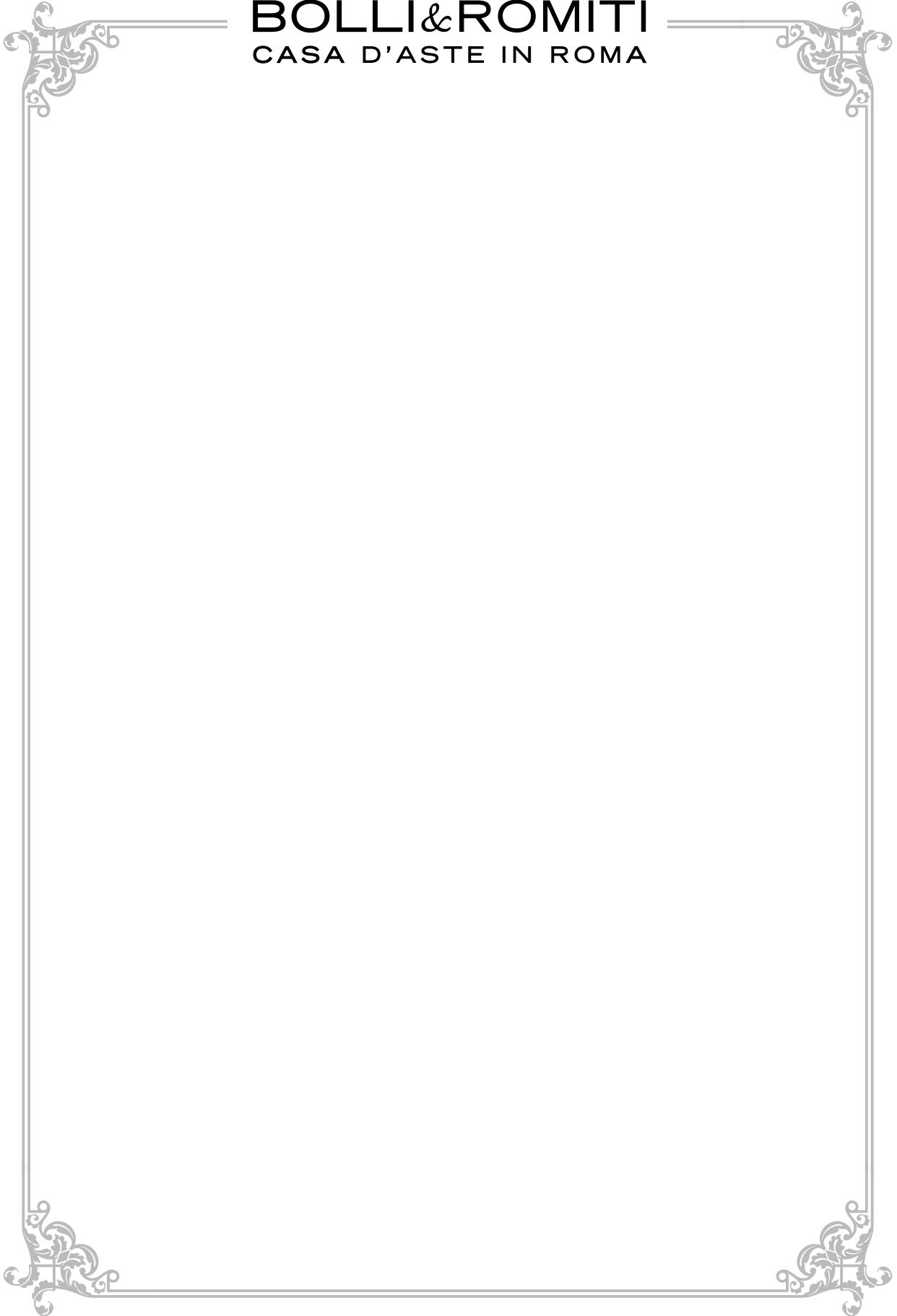
I lotti invenduti dovranno essere ritirati a cura e spese del venditore entro dieci giorni dalla data della vendita. Trascorso tale termine, **Bolli&Romiti** non sarà più responsabile della custodia dei beni invenduti e del loro eventuale deterioramento o deperimento, trattenendoli a rischio e cura del venditore, al quale verranno addebitati i costi di magazzino di seguito elencati a titolo indicativo:

- mobili e sculture: € 15,00 al giorno + IVA
- dipinti: € 10,00 al giorno +IVA - oggetti: € 5,00 al giorno + IVA

A discrezione della direzione i beni potranno essere trasferiti, previa comunicazione al venditore, presso i depositi di Itaca Transport, Via Rocca di Cave 31, Roma, che applicherà le medesime tariffe di magazzino maggiorate delle spese di trasporto. Tali tariffe sono esposte e consultabili nella sede di **Bolli&Romiti**.

La **Bolli&Romiti** è lieta di effettuare valutazioni scritte per assicurazioni, divisioni ereditarie, vendite private o per altri scopi. I costi sono variabili in ragione della qualità dei beni, della natura degli stessi della quantità di lavoro necessaria alla redazione dell'inventario, ma saranno sempre altamente competitivi.

BOLLI&ROMITI
CASA D'ASTE IN ROMA



Buone Feste



Progetto Grafico
Cecilia Romiti

Fotografie
Edoardo Bruni



