

An aerial photograph of a lush green landscape. A winding road or path cuts through the terrain, leading towards a small, light-colored structure or building. The overall scene is vibrant and natural.

BOLLI&ROMITI
CASA D'ASTE IN ROMA

"...SI USA L'ARTE PER GUARDARSI L'ANIMA"
COMPENDIO DI ARREDI DA UN'ELEGANTE DIMORA ROMANA

ROMA 7 FEBBRAIO 2023 - ASTA LIVE

"...SI USA L'ARTE PER GUARDARSI L'ANIMA"

COMPENDIO DI ARREDI DA UN'ELEGANTE DIMORA ROMANA

DIPARTIMENTI

MOBILI E ARTI DECORATIVE

SIMONETTA BOLLI
simonetta@bolliromiti.it

DIPINTI ANTICHI E DEL XIX SECOLO

FABRIZIO ROMITI
fabrizio@bolliromiti.it

PORCELLANE E MAIOLICHE ANTICHE

DONATELLA BOLLI
donatella@bolliromiti.it

ARGENTI E GIOIELLI OROLOGI DA POLSO

FEDERICO CAPUANO
federico@bolliromiti.it

TAPPETI E TESSUTI

MASSIMO ROMITI
massimo@bolliromiti.it

DESIGN E XX SECOLO

FRANCESCO ALESSANDRELLI
francesco@bolliromiti.it

RAPPRESENTANZE

MILANO

SIMONETTA BOLLI
simonetta@bolliromiti.it

PARIGI

GENNARO BERGER
gennaro@bolliromiti.it

SEGRETERIA

NOVELLA BRUNI
info@bolliromiti.it

CUSTOMER CARE

PIETRO ONORATI
info@bolliromiti.it

LOGISTICA

PATRICIO TINOCO CASTILLO
logistica@bolliromiti.it

AMMINISTRAZIONE, FINANZA E CONTROLLO

COSTANZA CAZZANIGA
amministrazione@bolliromiti.it

DIGITAL STRATEGY

JACOPO BIANCHI
jacopo@bolliromiti.it

Via Beatrice Cenci 9-9/A - 00186 Roma
tel. +39063200252 - cell. +39336546047 - fax +390687670147
info@bolliromiti.it
www.bolliromiti.it

ASTA IN ROMA

PALAZZO CENCI
VIA BEATRICE CENCI 9-9/A

ESPOSIZIONE

da sabato 4 febbraio a lunedì 6 febbraio 2023
ore 11-18

ASTA LIVE

martedì 7 febbraio 2023

Segui l'asta in streaming su www.bolliromiti.it

UNICA SESSIONE ore 15.00
1-238



1. SALUTEM ET ORATIONUM SUFFRAGIUM SALUTARE
 incisione del XVIII secolo, il foglio cm. 45,5x66 (difetti alla carta)
 € 50-100

2. Stampa
 riprodotte un'immagine di Benito Mussolini, datata 28 maggio 1926, cm. 58x47
 € 150-250

3. Incisione
 acquarellata raffigurante Calabria Citra olim Magna Graecia.
 XVIII secolo, la luce cm. 42x53 (strappo alla carta)
 € 100-150





4. Incisione

raffigurante una parte della costa ionica calabrese, la luce cm. 61x89 (carta macchiata)

€ 50-80

5. Stampa

raffigurante MAGNA BRITANNIAE ET HIBERNIAE TABULA, la luce cm. 31x36,5

€ 20-30

6. Due stampe

di diverso soggetto, massimo ingombro cm. 35x169; cm. 48x40

M.O.



**7. Incisione**

raffigurante La Veduta Generale del Foro Romano.
XIX secolo, la luce cm. 60x79,5

M.O.

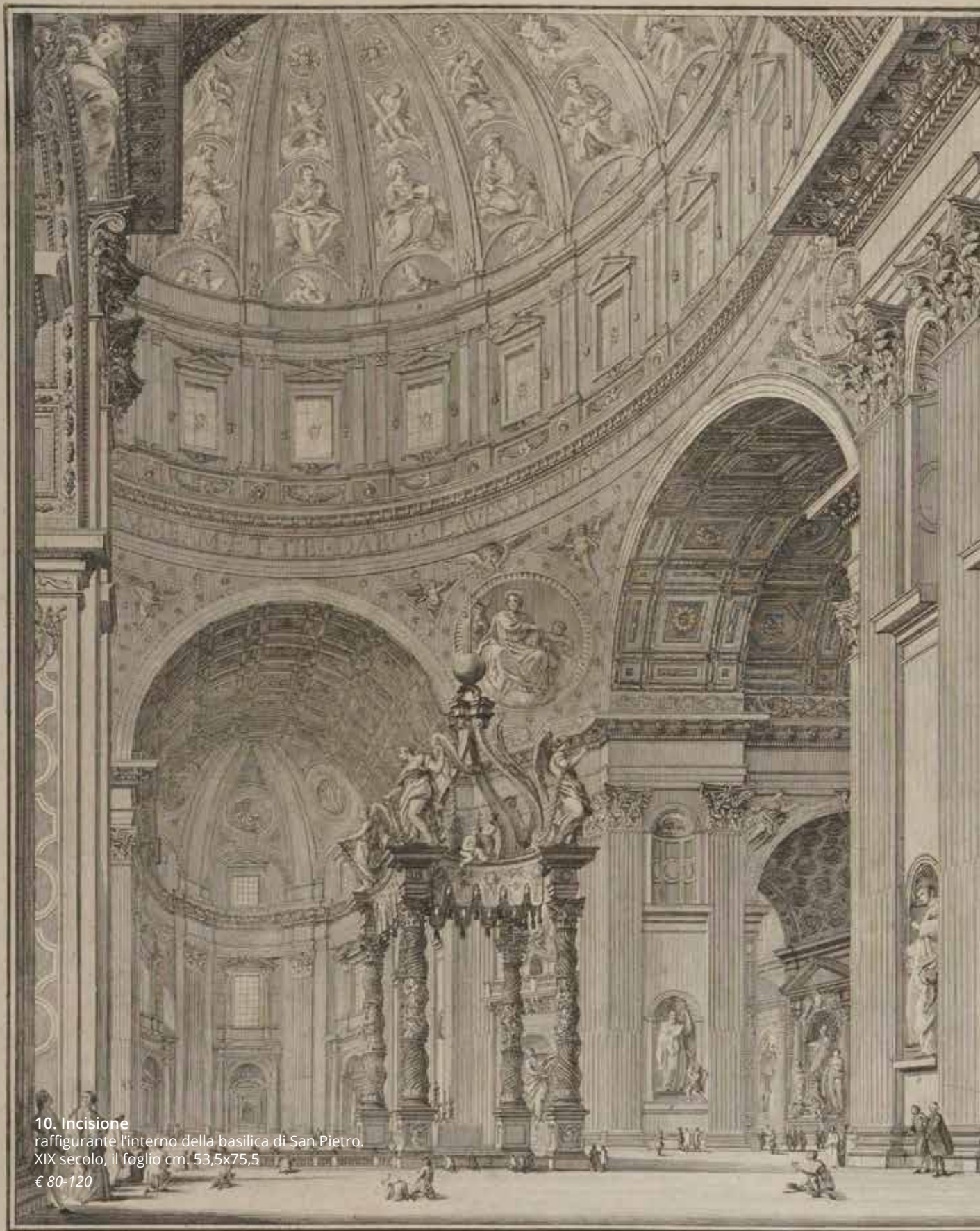
8. Incisione

raffigurante Ippocrate che rifiuta i doni di Artaserse; cornice in legno e pastiglia dorata.
XIX secolo, il foglio cm. 60x82 (difetti alla carta)

€ 50-80



9. Incisione
acquarellata raffigurante una veduta del Colosseo.
XIX secolo, il foglio cm. 42,5x57,5
€ 80-120



10. Incisione
raffigurante l'interno della basilica di San Pietro.
XIX secolo, il foglio cm. 53,5x75,5
€ 80-120

Pinacoteca Vaticana - Roma

VED
Del di dentro di S. Pietro, con l'occhiata del

La Confessione di S. Pietro e Paolo situata sopra il lor Sepolcro, opera del Car. Bernini, fatta cingere da Urbano VIII. 2. La gran Cupola creata da Sisto V. con tante cappelle con i XII Apostoli, più S. Tommaso, ed Angeli con gli istrumenti della Passione del Redentore. 3. Altare di marmo, col murice, in cui

Disegnata dalla matita dell'ingegner Gio. B. Piranesi.



Donato Monteggi scul.

VTA
 L'Interno della gran Cupola sopra la Confessione

representarsi la navicella di S. Pietro; Gesù Cristo che lo solleva; invenzione del Cav. Lanfranco. 4, 5, 6. Mosche con le statue di Fondatori delle Religioni, S. Benedetto, S. Bernardino e S. Giust. Colaninico. 7. Deposito d'Alisa VIII. 8. Altare col bassoriliefi di S. Leone Magno, invenzione dell'Algarotti. 9. Statua di S. Felice, opera del Moschi.

Scult. presso di Carlo Innocenziani P. 1. 1725.





11. Litografia

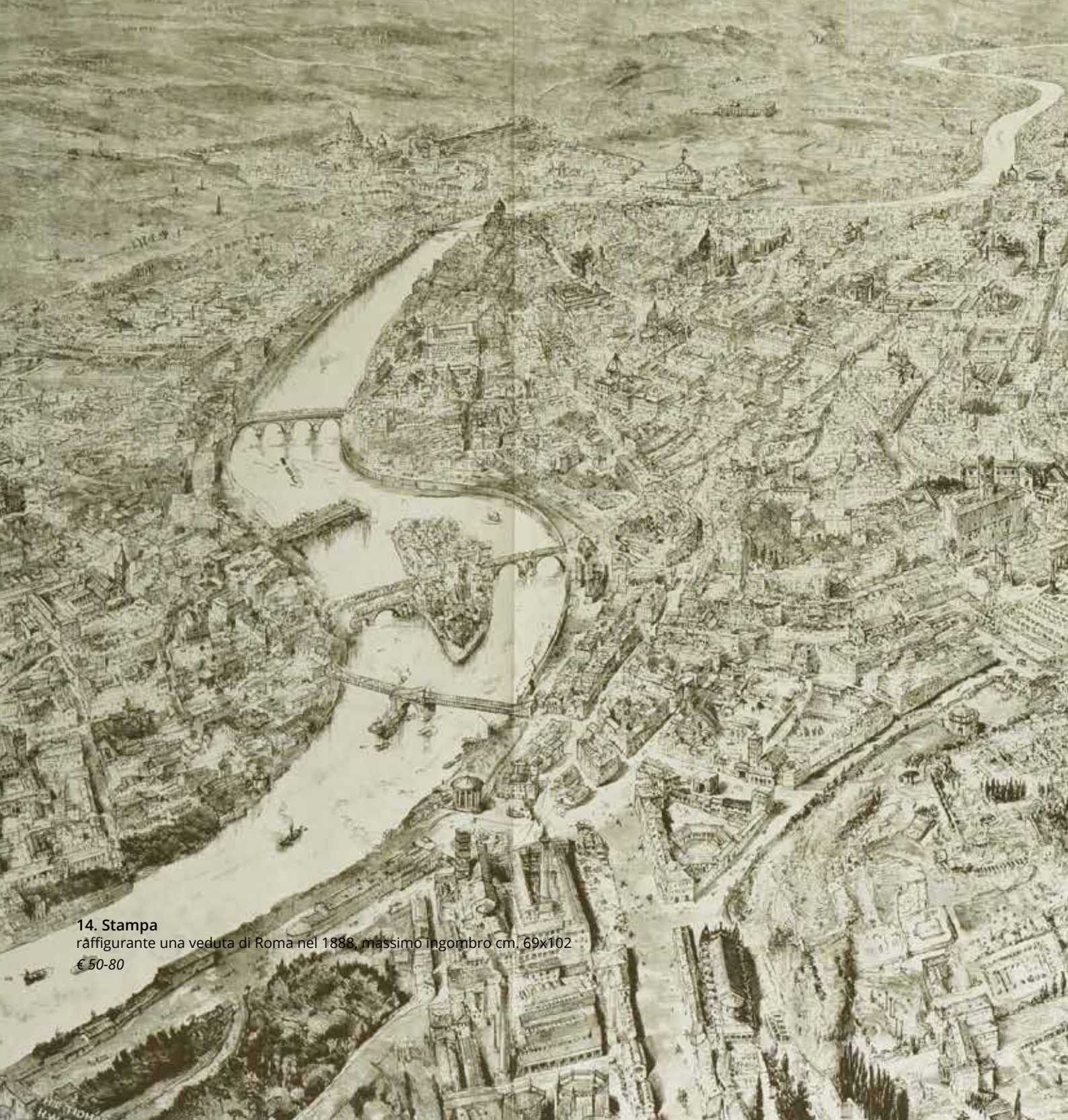
a colori raffigurante uno scorcio di Villa Somlaviva, il foglio cm. 16x24
M.O.

12. Quattro incisioni

acquarellate ciascuna raffigurante un monumento di Roma, la luce cm. 22,5x28,5 (carta macchiata)
€ 50-80

13. Stampa

a colori raffigurante un idillio nell'antica Roma; cornice in legno dorato, massimo ingombro cm. 59x72,5
€ 50-80



14. Stampa
raffigurante una veduta di Roma nel 1888, massimo ingombro cm. 69x102
€ 50-80

IL CENTRO STORICO DI ROMA
IN UNA VEDUTA PANORAMICA RIPRESA
DURANTE I "LAVORI PER LA CAPITALE"

DISEGNATO NEL 1888 DA HE. THOMASSEN E HAN BREWER
E PUBBLICATO NEL 1890 DA "THE GRAPHIC" IN LONDRA
NUNA EDIZIONE A CURA DI ARMANDO RANGLIOLI 1981

CORRISPONDENTE DI ARMANDO RANGLIOLI
TUTTI I DIRITTI RISERVATI A NORMA DI LEGGE
E DELLE CONVENZIONI INTERNAZIONALI
UNO RIPRODUZIONE AFRON PARZIALE
DEQUESTA IMMAGINE COSTITUISCE VIOLAZIONE





15. Disegno

a matita e inchiostro su carta raffigurante la Vergine col Bambino e San Giovannino.
XVIII secolo, il foglio cm. 37x26

€ 50-80

16. Disegno

a matita su carta raffigurante una gentildonna che legge.
XIX secolo, la luce cm. 33x23

€ 50-80

17. Disegno

a china su carta raffigurante la Vergine col Bambino.
XVIII secolo, il foglio cm. 35x24 (carta macchiata)

€ 80-120



A Sua Eminenza Reverendissimo Arcivescovo di Napoli



18. Disegno

a china e acquarello su carta raffigurante la Vergine col Bambino
tra i Santi Rocco e Giovanni Battista.

XVII secolo, la luce cm. 24x14,5 (qualche difetto)

€ 100-150



19. Disegno

a sanguigna e biacca su carta raffigurante il busto di un giovane.
XIX secolo, la luce cm. 26,5x19 (lievi mancanze alla carta)

€ 50-80

20. Due disegni

a china e acquarello su carta, ciascuno raffigurante La Vergine col
Bambino in gloria.

XVIII secolo, il foglio cm. 39,5x30; cm. 31x22 (qualche macchia)

€ 100-150



21. Due disegni

a carboncino su carta e a china e acquarello su carta, raffiguranti
rispettivamente uno studio di figura e la Presentazione di Maria.
XVIII secolo, la luce cm. 32,5x22,5; il foglio cm. 59,5x35,5

€ 100-150





22. Tre disegni

a china e acquarello su carta ciascuno raffigurante un capriccio veneziano con figure, la luce cm. 27x16,5

€ 150-250

23. Giuseppe Micali

Messina 1860 - Roma 1944

Nudo di donna seduta, 1920

matita su carta, la luce cm. 32x23,5

Sigla e data in alto a sinistra: G.M. 19 Aprile 1920; siglato in basso al centro: G.M.

€ 50-80



EM



24. Coppia di antiche consoles

in marmo rosato. Piano dal profilo anteriore sagomato poggiante su un montante centrale scolpito a voluta in marmo bianco e breccia nera, qualificati da un cherubino che sostiene una composizione di frutti, cm. 86x104x43 (difetti)

€ 600-800





25. Coppia di medaglioni

di forma ottagonale in travertino e marmo bianco centrati dalla testa di un Imperatore romano in marmo giallo su fondo nero; cornici decorate a campionatura di marmi diversi, cm. 70x60

€ 1.000-1.500





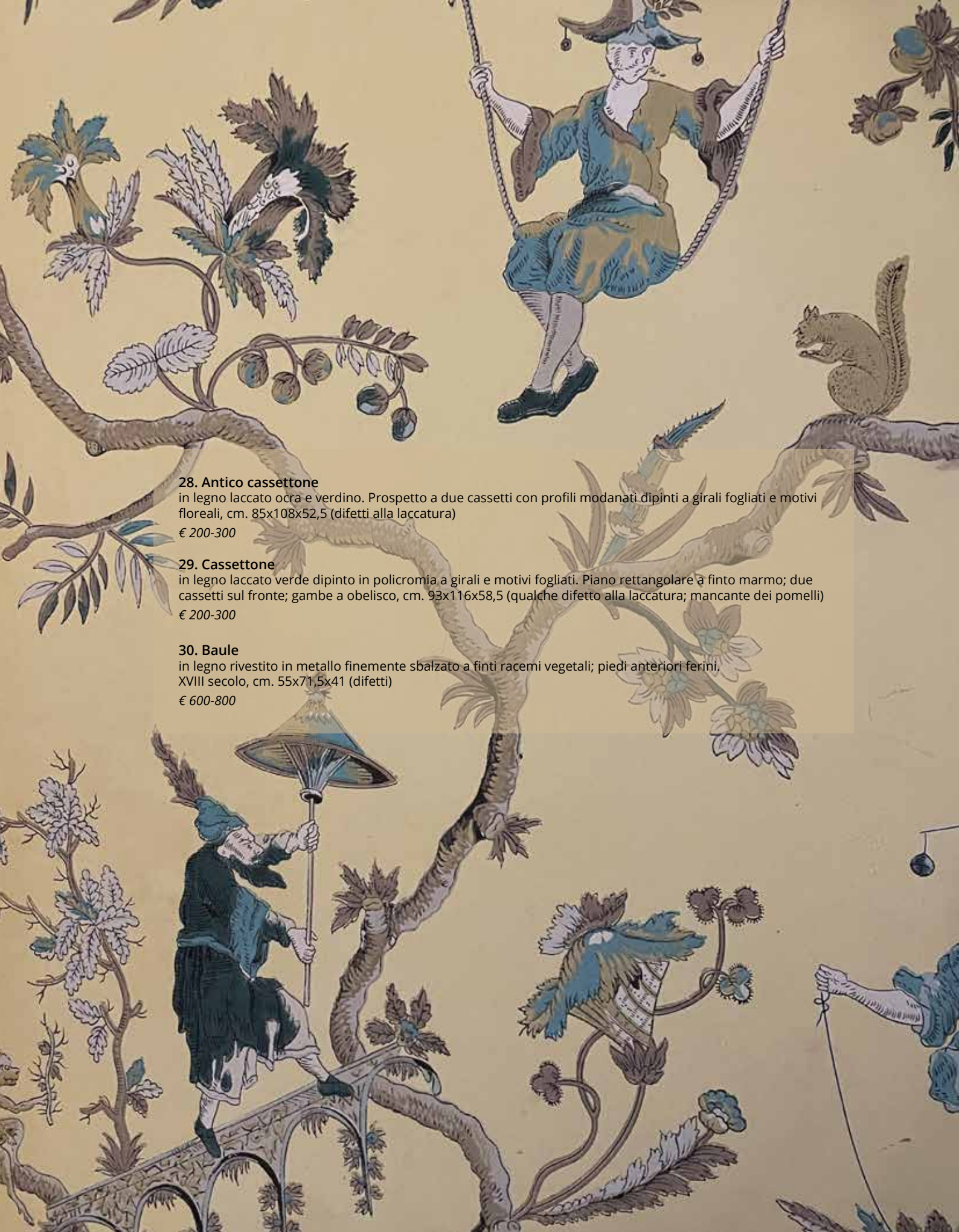
26. Scultura
in alabastro raffigurante Venere al bagno.
XIX secolo, h. cm. 55
€ 500-800



27. Coppia di poltrone

in legno laccato bianco con profili dorati. Dossello rettangolare qualificato da minuti ornati dorati in rilievo; braccioli arcuati poggianti su montanti a sezione quadrata così come le gambe anteriori; quelle posteriori di linea sfuggente. Francia, XIX secolo, cm. 95x60x53 (qualche difetto)

€ 100-150



28. Antico cassettone

in legno laccato ocra e verdino. Prospetto a due cassette con profili modanati dipinti a girali fogliati e motivi floreali, cm. 85x108x52,5 (difetti alla laccatura)

€ 200-300

29. Cassettone

in legno laccato verde dipinto in policromia a girali e motivi fogliati. Piano rettangolare a finto marmo; due cassette sul fronte; gambe a obelisco, cm. 93x116x58,5 (qualche difetto alla laccatura; mancante dei pomelli)

€ 200-300

30. Baule

in legno rivestito in metallo finemente sbalzato a finti racemi vegetali; piedi anteriori ferini, XVIII secolo, cm. 55x71,5x41 (difetti)

€ 600-800



28



29



31. Cassone

in legno tenero tinto a noce con fronte scolpito a motivi vegetali e geometrici dorati; grembiale intagliato a volute. Costruito con elementi antichi, cm. 79x168x50 (qualche difetto)

€ 800-1.000

32. Coppia di colonne

tortili di noce scolpite in forte rilievo a raffigurare tralci di vite con grappoli d'uva; piede ottagonale. XVIII secolo, h. cm. 139

€ 300-500

33. Coppia di consoles

in legno laccato marrone. Piano rettangolare apribile a finto marmo con fascia sottostante scolpita a corolle e motivi fogliati; quattro gambe a obelisco scanalato.

Costruite con elementi antichi, cm. 83x95,5x47 (difetti alla laccatura)

€ 500-800





34. Coppia di credenze

di noce di forma architettonica con profili dorati. Prospetto a due ante delimitate da due fasce scolpite a nastri stilizzati e sormontate da due tiretti. Piano rettangolare con fascia sottostante scolpita a dentelli.

Costruite con elementi antichi , cm. 107x119x39 (qualche difetto)

€ 200-300



35. Coppia di eleganti comodini

lastronati in bois de rose e bois de violette filettati ad intarsio. Fronte bombato ad andamento concavo, così come i fianchi, guarnito di due cassetti in colonna; gambe di linea centinata; maniglie e bocchette di bronzo.

Sicilia, XIX secolo, cm. 76x51x24 (difetti minimi)

€ 1.000-1.500



36. Coppia di piccole console
in legno dorato con piano a mezzaluna;
fascia sottostante scolpita e traforata a
motivi vegetali; unico montante a voluta;
piani di marmo, cm. 88x62x37 (mancanti del
piano di marmo)
€ 200-300





37



38

37. Coppia di lesene

in legno dorato e laccato verde; fusto scanalato sormontato da un capitello corinzio. XVIII secolo, h. cm. 184 (qualche difetto; base di noce di epoca posteriore)

€ 600-800

38. Credenzina

di noce. Fronte lievemente bombato a uno sportello simulante quattro cassetti; piano apribile; piedi a mensola sagomata.

XVIII secolo, cm. 78x74x41 (difetti, restauri e modifiche)

€ 200-300



39 Coppia di poltrone

in legno laccato avorio e dorato. Dossello di forma ovale qualificato da un elemento fogliato scolpito; braccioli di linea mossata desinenti in un ricciolo di foglia poggianti su montanti scanalati così come le quattro gambe rastremate verso il basso.

Francia, inizi del XIX secolo, cm. 102x65x52 (difetti alla lacca e alla doratura)

€ 300-500

40. Divano

in legno laccato a finto marmo; dossello lievemente arcuato; braccioli di linea mossata desinenti in un ricciolo, poggianti su montanti a colonnina liscia così come le gambe rastremate verso il basso.

XIX secolo, cm. 99x136x50 (mancanze alla laccatura)

€ 200-300





41



42

41. Lanterna

a sezione esagonale in legno laccato azzurro e dorato in parte intagliata a foglie; sostegno a fusto liscio rivestito in velluto rosso poggiante su base circolare parimenti laccata e dorata, intagliata a volute; quattro piedi ferini. Venezia, XIX secolo, h. cm. 190 (difetti)

€ 150-250

42. Mensola ad angolo

in legno dorato e laccato azzurro scolpita a rocailles e motivi fogliati; due ripiani frontalmente centinati. La decorazione è conclusa in basso da un elemento centrale a valva di conchiglia.

XIX secolo, cm. 83x58x37 (lievi difetti)

€ 50-80



43. Piccolo cassettone

di noce di impianto architettonico con prospetto a quattro cassetti in colonna con cornici modanate; piedi a mensola sagomata.

Costruita con elementi antichi, cm. 85x62x32 (qualche difetto)

€ 200-300



44. Piccolo cassettone

di noce di impianto architettonico. Fronte scandito da quattro cassetti in colonna delimitati da due colonnine tortili libere. Base modanata con piedi a mensola.

Toscana, XVII secolo, cm. 87x64x36

€ 300-500



45. Poltrona

in legno laccato avorio con tracce di doratura. Dossello arcuato centrato da un motivo floreale; braccioli poggianti su montanti centinati così come le gambe.

Venezia, XVIII secolo, cm. 95x60x53 (laccatura consunta)

€ 200-300



46. Tabernacolo

in legno dorato. Prospetto qualificato da una portina scolpita con la figura del Redentore, sormontata da un cartiglio con la testa di un cherubino e delimitata da due colonne tortili libere con capitello corinzio; fianchi scantonati centrati ciascuno da una nicchia e conclusi da una colonnina dal fusto scanalato; piano laccato a finto marmo

XVII secolo, cm. 112x102x54 (qualche difetto e restauro)

€ 600-800



47. Porta

a due ante in legno laccato verdino e azzurro. Ciascun' anta reca due riserve sagomate dipinte a raffigurare rocailles fogliate e figure mitologiche; maniglie di bronzo dorato. Veneto, XVIII secolo, ogni anta cm. 236x55,5 (qualche difetto; utilizzata come anta di un armadio)

€ 500-800



48. Porta

a due ante in legno laccato verdino e azzurro. Ciascun' anta reca due riserve sagomate dipinte a raffigurare rocailles fogliate e figure mitologiche; maniglie di bronzo dorato.

Veneto, XVIII secolo, ogni anta cm. 236x55,5 (qualche difetto; utilizzata come anta di un armadio)

€ 500-800



49

49. Tavolino

di noce. Piano rettangolare con fascia sottostante scolpita a foglie di lauro guarnita da un cassetto; montanti ad asso di coppe riuniti da traversa lineare; piedi a mensola. Costruito con elementi antichi, cm. 66x82,5x51 (piano macchiato)

€ 200-300

50. Tavolo da centro

di noce. Piano rettangolare sorretto da montanti intagliati e traforati a doppia voluta stilizzata, riuniti da traversa sagomata. Piedi a mensola. Costruito con elementi antichi, cm. 67x138x68

€ 200-300



50



51. Tavolo da centro

con piano rettangolare in marmo nero decorato a motivi fogliati e floreali policromi; base in legno dorato e scolpito a volute e motivi floreali, cm. 73x115x54 (qualche mancanza alla doratura)

€ 500-800

**52. Antica cornice**

a edicola in legno dorato e laccato nero e rosso con fascia mediana scolpita a raffigurare elementi di linea gotica; gli angoli evidenziati da una foglia aperta dalle punte accartocciate, la luce: cm. 47x37,8; la battuta: cm. 50x41,5; massimo ingombro: cm. 71x54

€ 50-80

53. Antica cornice

in legno dorato; fascia mediana piatta dipinta a motivi floreali stilizzati in nero; fascia esterna modanata, la luce: cm. 72x91,5; la battuta: cm. 96x75,5; massimo ingombro: cm. 122x103 (difetti)

€ 100-150



54. Antica cornice a edicola

in legno dorato, laccato e dipinto a motivi fogliati; montanti scolpiti a lesene qualificate da candelabre fogliate, la battuta: cm. 76,5x61; massimo ingombro: cm. 112x97x20,5 (mancanze e difetti)

€ 300-500



55

55. Cornice

in legno dorato e intagliato a giorno a volute fogliate.

Fine del XIX secolo, la luce: cm. 29x22,5; la battuta: cm. 32,2x25,3; massimo ingombro: cm. 49x46

€ 100-150

56. Coppia di specchiere

con cornici in legno dorato e scolpito a rocailles che sostengono festoni fioriti e foglie dalla punta accartocciata.

Piemonte, XIX secolo, cm. 92x58 (qualche difetto)

€ 500-800



56



**57. Cornice**

in legno dorato con fascia mediana piatta e luce intagliata a motivi fogliati.
Napoli, XVIII secolo, la luce: cm. 40x32; la battuta: cm. 44x35,7; massimo ingombro: cm. 61x53 (qualche difetto)
€ 200-300

58. Cornice

in legno dorato con fascia mediana concava.
XVIII secolo, la luce: cm. 40,5x26,5; la battuta: cm. 42,2x27,8; massimo ingombro: cm. 51,5x37 (ridotta)
€ 100-150

59. Cornice

in legno dorato con fascia mediana concava e luce intagliata a motivi fogliati, la luce: cm. 69x89,5; la battuta: cm. 71,2x92;
massimo ingombro: cm. 86,5x107
€ 100-150



60. Specchiera

in legno e pastiglia dorata con cornice rettangolare decorata da festoni con fiori e foglie centrata da una cimasa a volute, cm. 98x81 (cadute minime alla doratura)

€ 200-300



61. Caminiera

di forma rettangolare in legno dorato e laccato verdino qualificata da un fregio in altorilievo raffigurante una scena classica; lo specchio è inquadrato da una cornice con fascia mediana scolpita a foglie di lauro, cm. 173x76 (qualche difetto allo specchio)

€ 300-500



62. Specchiera

con cornice in legno dorato e finemente scolpito a rocailles e volute fogliate. Cimasa traforata culminante in un cespo di foglie aggettanti che scendono lungo i lati.

XVIII secolo, cm. 163x134 (qualche difetto)

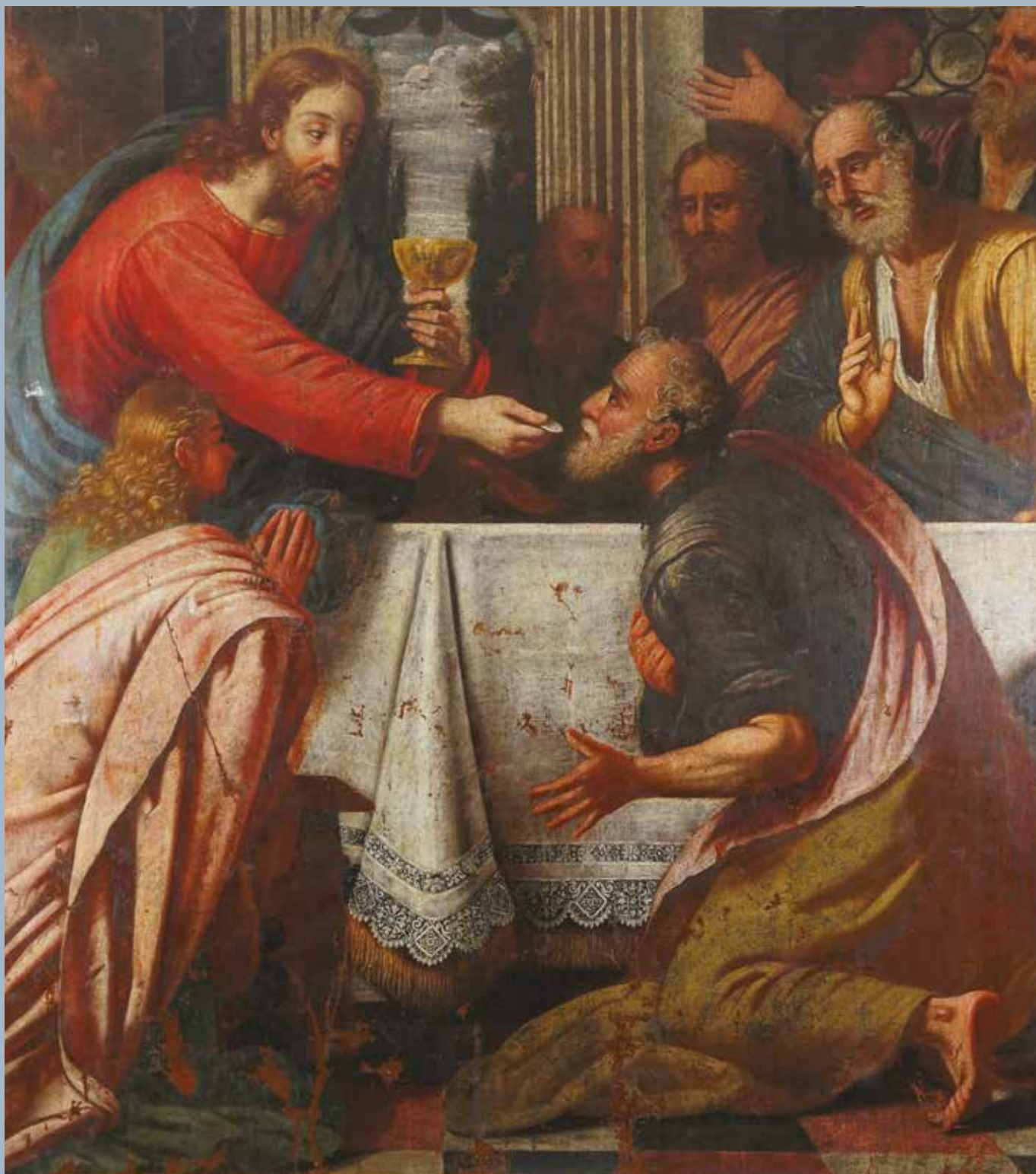
€ 400-600



63. Specchiera

con cornice in legno dorato arricchita da rocailles intagliate a giorno; cimasa qualificata da elementi fogliati che circondano una luce di specchio sagomata. XVIII secolo, cm. 114x73 (difetti e mancanze)

€ 400-600



64. Pittore veneto del XVII secolo

L'Ultima Cena

olio su tela, cm. 190x170 (difetti)

€ 3.000-5.000



65. Pittore francese del XVIII secolo
Ritratto di gentiluomo con lettera e giubba rossa
olio su tela, cm. 93,5x63
€ 400-600



66. Pittore lombardo della fine del XVI secolo

Ritratto di gentiluomo con lettera

olio su tela, cm. 101x84; bellissima cornice coeva in legno dorato e intagliato a motivi fogliati

€ 3.000-5.000





67. Zuppiera

con coperchio in maiolica bianca di forma ovale percorsa da baccellature e dipinta nei toni del verde, arancione, giallo e blu a raffigurare motivi floreali; presa del coperchio in forma di frutto.

Cerreto, XVIII secolo, cm. 28x32x29 (cadute si smalto, felature e mancanze)

€ 20-30

68. Pittore degli inizi del XIX secolo

Il sacrificio di Isacco

olio su tela, cm. 101x87 (difetti)

€ 200-300

69. Pittore del XVII secolo

Presca di tre vascelli di Becassa di Tripoli sopra la Roccella in Calabria nel 1638

olio su tela, cm. 72x102

€ 800-1.200

70



71



70. Pittore del XVIII secolo

Ritratto di regnante

olio su tela, cm. 73,5x62; cornice coeva in legno
laccato nero e dorato

€ 800-1.200

71. Pittore del XVIII secolo

Ritratto di letterato con missiva

olio su tela, cm. 89x65

€ 400-600



72. Pittore del XVIII secolo

Ritratto di gentiluomo con abito gallonato

olio su tela, cm. 85x68 (qualche difetto)

€ 400-600





73. Pittore del XX secolo

Natura morta di fiori e qualche fungo

olio su tela, cm. 81x135

€ 200-300



74. Pittore del XVIII secolo

Ritratto di gentiluomo

pastelli su carta, cm. 29x21,5; cornice coeva in legno intagliato e dorato
€ 200-300

75. Pittore della fine del XVIII secolo

Ritratto di gentildonna con cuffietta e nastro rosa

olio su tela, cm. 57x48,5
€ 300-500





76. Pittore fiammingo del XVIII secolo

Tobiolo e l'Angelo

olio su tela, cm. 34,5x42 (piccoli difetti alla tela); cornice coeva in legno dorato e intagliato
€ 500-800



77. Pittore fiammingo del XVIII secolo

Paesaggio di campagna con figure, villa e sfondo di marina

olio su tela, cm. 111x146 (piccolo difetto alla tela)

€ 400-600



78. Pittore francese del XVII secolo

Ritratto di Henry de Bauffremont marchese de Sennecey

olio su tela, cm. 60x48

€ 600-800



79. Pittore francese del XVIII secolo

Ritratto di gentiluomo con giubba azzurra

olio su tela, cm. 75x62

€ 600-800





80. Pittore francese del XVIII secolo

Ritratto di famiglia en plein air

olio su tela, cm. 94,5x120,5

€ 2.000-3.000



81. Pittore francese del XVIII secolo
Ritratto di gentiluomo con drappo rosso
olio su tela, cm. 74x58 (difetti minimi)
€ 400-600



82. Pittore inglese della fine del XVII secolo

Ritratto di Louise de Kérouaille duchessa di Portsmouth

olio su tela, cm. 77x63,5

€ 800-1.200



83. Pittore napoletano del XVII secolo

Sansone stermina i filistei con una mascella d'asino

olio su tela, cm. 214x299 (restauri e cadute di colore)

€ 6.000-8.000





84. Pittore romano del XVIII secolo

La benedizione papale

olio su tela, cm. 95x122 (difetti)

€ 1.000-1.500



85. Pittore napoletano del XVIII secolo

Gesù Bambino sconfigge il demonio

olio su tavola, cm. 60x46 (qualche caduta di colore); bella cornice coeva in legno intagliato e dorato

€ 800-1.200



86. Pittore veneto del XVIII secolo

Paesaggio di campagna con pastorella e figura dormiente

olio su tela, cm. 64x51

€ 800-1.200



87. Pittore veneto del XVIII secolo

Paesaggio fluviale con torre e figure

Paesaggio fluviale con ponte, torre e figure

coppia di oli su tela, cm. 58x74

€ 800-1.200

88



89



88. Pittore veneziano del XVIII secolo

Ritratto di gentiluomo con casacca blu
pastelli su carta, il foglio cm. 32x26,5
€ 300-500

89. Pittore del XVIII secolo

Ritratto di nobiluomo con mano nel panciotto
olio su tela, cm. 75x59; cornice coeva in legno dorato
€ 400-600



90. Joseph Ricci

attivo tra il XVIII e il XIX secolo

Ritratto di pittrice con la sua famiglia, 1800

olio su tela, cm. 158x124

Firma e anno sul dorso del libro in basso a destra: Joseph Ricci. F. 1800

€ 2.000-3.000



91. Coppia di appliques
in stile Luigi XVI in bronzo dorato. Cartella parietale a lesena scanalata sostenuta idealmente da un nodo d'amore qualificato da una pianticella fiorita; due bracci per candela a voluta, cm. 46x29
€ 200-300



92. Undici utensili

in rame comprendenti 5 grandi pentole, 5 padelle e un calderone, misure diverse

€ 500-800



93



94

93. Teca da muro

di forma rettangolare impiallacciata in radica, contenente circa 47 modellini di navi militari in piombo, la vetrina cm. 9x59x49 (qualche difetto)
€ 100-150

94. Scultura

in bronzo patinato raffigurante un personaggio maschile ricoperto di simboli geometrici; base quadrata in marmo nero, complessivamente h. cm. 50
€ 200-300

95. Scultura

in metallo patinato raffigurante un leone accosciato, cm. 13x25
€ 50-80



95



96. Coppia di torceri
in legno laccato grigio e dorato montati a lampade da tavolo;
completi di paralume, complessivamente h. cm. 90
€ 100-150



97. Bassorilievo

in gesso policromo raffigurante la Vergine col Bambino; cornice a edicola in legno scolpito e dorato. Inizi del XX secolo, massimo ingombro cm. 86x58

€ 200-300



99



98. Busto

in resina raffigurante la venere di Milo; basetta in alabastro,
complessivamente h. cm. 33

€ 50-80

99. Coppia di appliques

in stile Luigi XVI in bronzo dorato. Cartella parietale a lesena scanalata
qualificata da un festone fogliato, sormontata da un vaso drappeggiato
culminante in una fiamma; due bracci per candela di linea mossata, cm. 39x26

€ 150-250

100. Calco

per scultura raffigurante San Giovanni Battista, h. cm. 42 (difetti)

€ 50-80



102

101. Candeliere

in bronzo dorato e cesellato a teste di ariete trattenenti un serto fiorito; piede circolare traforato.

Francia, XIX secolo, h. cm. 27

€ 80-120

102. Cofanetto

di forma rettangolare in legno rivestito in lamina di metallo dorato sbalzata a scene di marina con galeoni. XIX secolo, cm. 29x45x28

€ 100-150

103. Coppa

in bronzo patinato e dorato con pareti cesellate a sequenza di teste virili; due anse a rami intrecciati; piede circolare scanalato su base in marmo verde.

Francia, periodo Napoleone III, complessivamente cm. 22,5x32

€ 300-500



103



104. Coppia di appliques

con struttura in ferro battuto e vetro a volute che sostengono quattro luci ciascuna;
guarnizioni di pendenti e catenelle in vetro incolore, cm. 78x34 (qualche mancanza)

€ 400-600







105. Coppia di erme da centro

in legno dorato e laccato avorio finemente scolpite a raffigurare un personaggio maschile panneggiato che sostiene con le braccia un piano quadro dal profilo mosso mentre è in equilibrio su una sfera che funge da base; piede ottagonale.

XIX secolo, h. cm. 166; il piano, cm. 33,5x31,5 (cadute di doratura; qualche restauro)

€ 1.500-2.500





106. Coppia di cassolettes

in bronzo dorato e cesellato a teste di ariete; tre sostegni desinenti in uno zoccolo poggianti su base circolare in marmo bianco.

Francia, XIX secolo, h. cm. 28 (lievi sbeccature alla base)

€ 150-250

107. Coppia di fermalibri

in legno qualificati da un modellino in legno e metallo raffigurante un cannone del British Royal Regiment del 1815 in commemorazione della battaglia di Waterloo, cm. 18x24x17 (qualche difetto)

€ 50-100

108. Coppia di vasi

biansati in bronzo dorato. Corpo percorso da costolature verticali inserito in un elemento circolare cesellato a motivi vegetali; sostegno qualificato da quattro mascheroni barbuti; piede circolare su doppia base ottagonale.

Francia, periodo Napoleone III, cm. 46x33

€ 300-500



109. Coppia di pannelli

rettangolari a olio su tela, dipinti a raffigurare paesaggi con volatili
appollaiati su rami di albero, cm. 100x80

€ 500-800





110. Coppia di sculture
in legno laccato in policromia e dorato raffiguranti un servitore
moro con turbante che tiene in mano un torcere in forma
di cespo fogliato; base ottagonale a finto marmo, h. cm. 174
(difetti minimi)
€ 500-800





111. Coppia di grandi vasi

in gesso dipinto rosso decorati in rilievo da scene classiche; piede quadrato, cm. 96x64
(cadute di colore)

€ 300-500

112. Coppia di vasi

in papier mâché decorati a figure egizie in policromia su fondo nero.
Periodo Liberty h. cm. 32 (difetti)

€ 300-500

113. Due coppie di sovrapporta

a cartiglio in legno dipinto a raffigurare rispettivamente soggetti mitologici e paesaggi
fluviali con borgo turrito, cm. 28x69; cm. 28x68

€ 150-250



113



113



114. Elemento decorativo

in bronzo dorato con presa ad anello, h. cm. 29
M.O.

115. Grande pannello

dipinto a olio su tela a raffigurare l'isola greca di Chio.
Inizi del XX secolo, cm. 139x225 (cadute di colore)
€ 300-500



CHIOS INSVLA IN MARI JONIO A
SIMONE VIGNOSIO GENVENSIVM REIP^{RE}
TRIREGNVM CLASSIS SVMMO CVM IMPERIO
PRAEFECTV GENVENSIVM DITIONI ADIEC
TA ANNO MCCCXXXVI ET IVSTINIANO
RVM GENTI GENVENSIVM TVM IPSIVS

NSVLA

THINIANA

GOLFVS

CARDAMILLA
POLLIVS

PA

REIP^{MS} BENEFICIO ANNO MCCCLXXIII QVĀ
IOANNIS PALEOLOGHI ORIENTIS IMPERII
IMPERATORIS.

LIBERALITATE ANNO MCCCXXVII IN
FEVDVM CVM GLADII POTESTATE AC RE
GALIBVS DIGNITATIBVS CONCESSA ET
PER ANNOS CENTVMNONAGINTA TRĒS
POSSESSA



116. Lanterna

a sezione esagonale in ferro battuto e dorato decorata a volute fogliate, h. cm. 90 (due vetri mancanti)
€ 200-300

117. Miniatura

a sesto ovale raffigurante il ritratto di una gentildonna; cornice in legno dorato e traforato, la miniatura cm. 12x9
€ 50-80

118. Portariviste

in ottone con elementi ricurvi, cm. 27x39x20
€ 300-500



119. Scultura
in bronzo patinato raffigurante un guerriero seduto con elmo e spada; base ottagonale in
marmo nero, complessivamente h. cm. 39
€ 250-350



120

120. Scultura

in ceramica dorata raffigurante la testa di un cavallo; base parallelepipedica in legno ebanizzato, complessivamente cm. 38x44x20

€ 50-100

121. Scultura

in gesso modellata a raffigurare il busto di Giulio Cesare, cm. 65x46

€ 150-250



122

122. Sourtout de table

di forma circolare in metallo dorato e argentato cesellato in forma di balaustra su cui poggiano due vasi a uso candelieri e si siedono due putti musicanti; piano di specchio, cm. 20x33

€ 200-300

123. Tre bustini

in bronzo patinato ciascuno raffigurante un imperatore romano; base in marmo portoro, complessivamente h. cm. 11 e cm. 18

€ 200-300



123



124. Pittore del XVIII secolo

Ritratto di Ottilio Manfredi Frangipani, 1759

olio su tela, cm. 100x74 (lievi difetti)

€ 800-1.200



125. Pittore del XIX secolo

Ritratto di ufficiale

olio su tela, cm. 114,5x86,5 (qualche difetto)

€ 400-600

126. Pittore del XIX secolo

Ritratto di ufficiale

tecnica mista su carta a sesto ovale, cm. 56x45; bella cornice coeva in legno dorato e intagliato

€ 100-150



127. Pittore degli inizi del XIX secolo

Ritratto di gentildonna con stola rossa

olio su tela, cm. 70,5x52,5 (difetto alla tela)

€ 400-600

129



130



128. Pittore degli inizi del XX secolo

Paesaggio con ragazzo a cavallo

acquarello su carta, cm. 58x79

€ 100-150

129. Pittore del XIX secolo

Veduta del Pantheon

inchiostro e acquarello su carta, il foglio
cm. 30x39

€ 80-120

130. Pittore del XIX secolo

Veduta del Foro Romano

tecnica mista su carta, la luce cm. 62x44,5

€ 50-80

131. Pittore del XIX secolo

Scorcio di Roma sullo sfondo di San Pietro

matita e acquarello su carta, cm. 36x60

Firmato V.Lombardi in basso a sinistra

€ 50-80







132. Pittore del XIX secolo

Gentildonna con gattino

pastelli su carta applicata su tela, cm. 46x38 (difetto alla carta; difetti alla cornice)

Firma non decifrata in alto a destra

€ 200-300



133. Pittore del XIX secolo

Ritratto di nobiluomo con cappello in mano

olio su tela, cm. 84,5x67 (piccolo difetto alla tela)

€ 300-400



134. Pittore del XIX secolo

Ritratto di religioso ortodosso

pastelli su cartone, cm. 75x60 (piccoli difetti)

€ 300-500



135. Pittore del XIX secolo

Paesaggio con arco, figure e obelisco

tempera su carta, la luce cm. 31,5x48 (segno di piegatura al centro)

€ 100-150

136. Pittore della fine del XIX secolo

Paesaggio fluviale con rovine, figure e borgo

olio su tela, cm. 52x76 (cadute di colore)

€ 400-600



137. Gaetano Mormile
Napoli 1839 - 1890

Pulcinella ubriaco

olio su cartone, cm. 35x24,5

Firma in basso a destra: G.Mormile

€ 200-300



138. Coppia di comodini

di noce con prospetto concavo a tre cassetti modanati; piede a mensola intagliati, cm. 65x64x40
M.O.

139. Coppia di gueridons

con piano circolare in marmo fior di pesco sostenuto da un tripode in ottone dorato con piedi ferini
trattenenti una boccia, cm. 73x46
€ 200-300





140. Coppia di mobili libreria

di forma rettangolare in legno dorato con piani e fianchi rivestiti in velluto ocra decorato da passamanerie applicate a motivi stilizzati; corte gambe di linea mossà, cm. 82x84x32 (qualche difetto)
€ 100-150

141. Credenza

impiallacciata in radica di tuja e guarnita di bronzi cesellati e dorati. Prospetto a due sportelli delimitati da due colonnine lisce in legno ebanizzato, sormontati da un finto cassetto. Piano apribile celante vano scorrevole e specchio.
XIX secolo, cm. 100x93x49 (qualche difetto)
€ 200-300





142. Specchiera fondosala
in legno laccato azzurro, verdino
e dorato, qualificata da due
lesene scanalate che affiancano
lo specchio; superiormente una
coppia di girali fogliati scolpiti in
rilievo completa l'ornato.
XIX secolo, cm. 205x98 (doratura
e pitture consunte; qualche
mancanza)
€ 300-400



143

143. Mantovana

in legno dorato con profilo anteriore centinato arricchito da motivi floreali e fogliati scolpiti.
XIX secolo, cm. 157x46

€ 150-250

144. Panchetta

in legno dorato con profili scolpiti a roccailles e motivi fogliati; quattro gambe lievemente mosse;
seduta imbottita e rivestita in tessuto a piccolo punto, cm. 47x103x47 (qualche caduta di doratura)

€ 200-300



145. Servomuto

in legno dorato e argentato scolpito a raffigurare un animale fantastico che trattiene una valva di conchiglia; base triangolare a finto marmo.

XIX secolo, cm. 109x50x45

€ 200-300

146. Piccola commode

impiallacciata in bois de rose. Fronte lievemente bombato così come i fianchi, intarsiato a rami fioriti trattenuti da un nodo d'amore. Guarnizione di bronzo cesellato e dorato; gambe anteriori calzate di scarpette. Piano in marmo.

Francia, cm. 85x91x42,5

€ 200-300





148

147. Tavolino

con piano ottagonale in legno rivestito da tessuto a piccolo punto raffigurante un soggetto allegorico;
unico montante scanalato su tre gambe centinate, cm. 70x79 (qualche difetto)

€ 150-250

148. Tavolo

di mogano con piano ovale allungabile sostenuto da due montanti torniti poggianti ciascuno su tre gambe
arcuate con piedi muniti di scarpette di bronzo dorato e rotelle.

Inghilterra, prima metà del XX secolo, cm. 76x160x99 (mancante delle prolunghe)

€ 200-300

149. Tavolo da centro

con base in legno laccato nero e dorato scolpita a raffigurare due donne sedute che sostengono il piano rettangolare in vetro, cm. 79x160x80 (qualche difetto)

€ 600-800







152

150. Caffettiera

in porcellana bianca e dorata. Corpo ovoidale; beccuccio con finale a testa di cavallo, presa arcuata in forma di delfino; piede circolare.

Doccia, manifattura Ginori, circa 1820, marca stellina in oro, h. cm. 30 (sbeccatura al profilo del bordo superiore)

€ 100-150

151. Servizietto tête à tête

in porcellana bianca, dorata e policroma composto da una caffettiera, una lattiera, due tazzine con relativo piatto, una zuccheriera con coperchio e un vassoio rettangolare.

Francia, Limoges, il vassoio cm. 26x20

€ 100-150

152. Zuppierina

con coperchio in porcellana dorata dipinta in grisaglia e rosso a volute fogliate e festoni con frutta; completa di presentoir, la zuppiera cm. 19x27x18

€ 100-150



153. Coppia di erme da centro
in breccia verde e onice a sezione quadrata, rastremate verso il basso, cm. 101x33,5x33,5
€ 1.000-1.500



154. Coppia di erme da centro
in breccia verde e onice a sezione quadrata, rastremate verso il basso, cm. 104x33,5x33,5
€ 1.000-1.500



155. Scultura

in marmo bianco raffigurante una vestale con le braccia alzate; base rettangolare, h. cm. 182

€ 1.000-1.500



156. Bowl
in vetro alla ruota con montatura in metallo dorato, cm. 10x21
€ 30-50

157. Coppia di lumi da tavolo
a balaustro in vetro molato con montature in metallo dorato, h. cm. 48 (mancanti
dei paralumi)
€ 300-400

158. Vaso
in vetro blu decorato a dorature con figura femminile sorretta da corde, h. cm. 28
€ 50-80



160

159. Cassettone

in noce; piano rettangolare; fronte a tre cassetti due dei quali definiti da lesene a erma muliebre;
gambe a obelisco.

Inizi del XIX secolo, cm. 94x133x65 (difetti)

€ 500-800

160. Gueridon

in ferro battuto con piano quadrato incassato in ceramica a fondo bianco decorata in giallo e blu
a motivi fogliati, cm. 47,5x49x49 (piccoli difetti al piano)

€ 100-150



161. Tavolo

di noce di stile Luigi XV con piano rettangolare dal profilo centinato; fascia sottostante il piano e gambe di linea mossata intagliate a volute e motivi vegetali dorati, cm. 73x157x71

€ 500-800



162. Pittore del XX secolo

Cavalli con fantino

olio su tela, cm. 40x55

Firmato in basso a destra

€ 200-300

163. Paulo Ghiglia
Firenze 1905 - Roma 1979

Ritratto sulla scala

olio su masonite, cm. 46,5x64

Firma in basso a sinistra: P. Ghiglia

€ 200-300







164. Raymond Desvarreux

Pau 1876 - Parigi 1961

Ritratto di due militari, 1915

olio su tela, cm. 33x41

Firma e anno in basso a destra: Raymond Desvarreux 1915

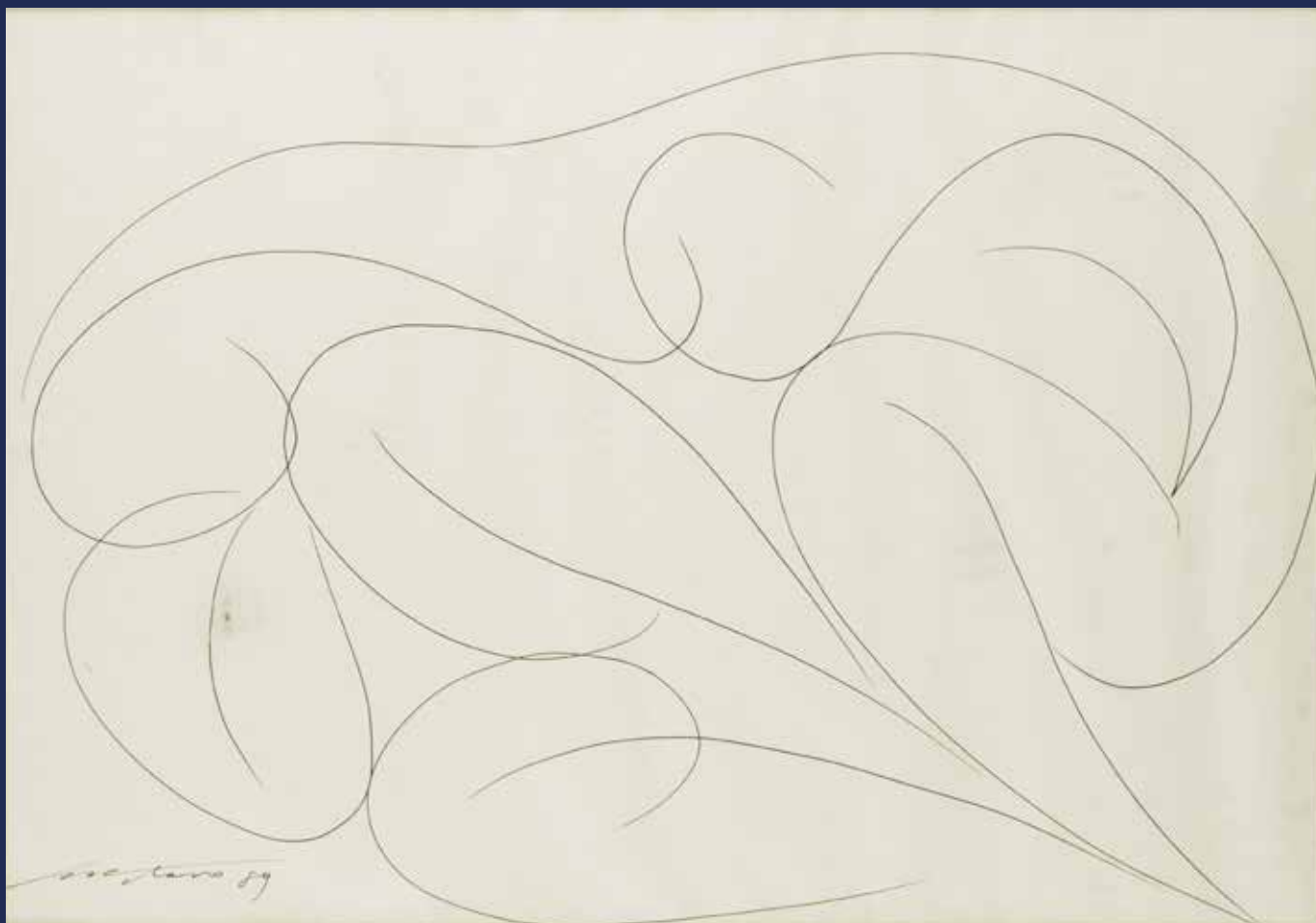
€ 800-1.200



165. Rodolfo Paoletti
Venezia 1866 - Milano 1940

La Madonna dell'Orto a Venezia

olio su cartone telato, cm. 49x39 (qualche caduta di colore)
A tergo etichetta della galleria A.Genova, Venezia
€ 80-120



166. Pittore del XX secolo

Figure accovacciate, 1989

china su carta, la luce cm. 29x41

Firma non decifrata e anno in basso a sinistra

€ 50-80



167. Lampada

con fusto in porcellana bianca e blu a sezione quadrata decorato a paesaggi e motivi floreali; montatura in metallo dorato.

Cina, h. cm. 50 (difetti)

M.O.



168. Coppia di cachepots

a tromba in porcellana bianca e blu decorati a paesaggi fluviali con pagode e figure.

Cina, cm. 73x46

€ 150-200



169



170



171

169. Coppia di vasi

portafiori in porcellana bianca e blu decorati a paesaggi con alberi e volatili; due anse ad anello.
Cina, cm. 35x25

€ 100-150

170. Coppia di vasi

montati a lume in porcellana bianca e blu decorata da due fasce in gress inciso, dipinta a raffigurare piante fiorite con volatili.

Cina, h. cm. 37

€ 100-150

171. Coppia di vasi

in smalto cloisonné nero e dorato con corpo ovoidale.
Arte orientale, h. cm. 20

€ 50-80



172

172. Coppia di vasetti
in metallo dorato interamente decorati da smalti cloisonné a motivi di pesci su fondo azzurro.
Arte orientale, h. cm. 19
€ 100-150

173. Due coppie di sculture
in ceramica turchese raffiguranti un cane di Fò seduto sulle zampe posteriori.
Arte orientale, h. cm. 21 (una scultura con sbeccatura alla base)
€ 100-150



173



174. Scultura
in porcellana bianca e policroma raffigurante un saggio con accolito.
Arte orientale, h. cm. 35
€ 50-80

175. Potiche
con coperchio in porcellana bianca e blu. Corpo ovoidale dipinto a motivo floreale con farfalla.
Cina, h. cm. 32
€ 80-120





176. Papier-peint
applicato su tela raffigurante un paesaggio orientale con
accampamento militare.
XIX secolo, cm. 178x182 (decurtato della parte superiore;
qualche strappo)
€ 200-300



177. Vaso

in bronzo patinato. Corpo ovoidale su alto piede cilindrico, cesellato in rilievo a raffigurare paesaggi con volatili; due anse a testa di gallo trattenente una voluta.

Arte orientale, XIX secolo, h. cm. 83

€ 150-250

178. Vaso

in porcellana grigia, dipinto a raffigurare un paesaggio lacustre con figure e iscrizione.

Cina, h. cm. 42 (difetti)

€ 50-80



179. Credenzina

di forma cubica in legno laccato e dipinto in policromia a raffigurare pianticelle fiorite e volatili e scene con personaggi orientali. Fronte a due portine sormontate da un cassetto.

Cina, fine del XIX secolo, cm. 57x52x51,5 (qualche difetto)

€ 150-250



180. Due angoliere

in legno laccato nero dipinto in rosso e oro a raffigurare paesaggi con figure orientali e vasi di fiori con volatili. Prospetto bombato a due ante.

Cina, XIX secolo, cm. 92x60x40 (qualche difetto)

€ 400-600



181. Piccola credenza

di forma parallelepipedica in legno laccato nero e dipinto a dorature e in rosso ferro a motivi floreali, farfalle e composizione con vasi. Fronte a due portine.

Cina, fine del XIX secolo, cm. 71x55x33 (qualche difetto)

€ 150-250



182. Tavolino da salotto

in legno laccato nero; piano rettangolare dipinto in policromia e dorature a raffigurare un paesaggio con figure orientali; minute decorazioni in madreperla; gambe arcuate.

Cina, inizi del XX secolo, cm. 45x74x62 (qualche difetto)

€ 150-200





183. Tavolo

completo di sei sedie e due poltrone, in legno tinto. Le sedie con dosselli lineari così come le gambe e le traverse di riunione; sedute in paglia intrecciata.

Arte orientale, il tavolo cm. 76x220x90; le poltrone cm. 116x60x45

€ 200-300



184

184. Vaso

in porcellana bianca e blu decorato a paesaggi e motivi geometrici.

Cina, XX secolo, h. cm. 36

€ 50-80



185

185. Vaso

in porcellana bianca e blu. Corpo di linea mossata a sezione rettangolare dipinto a paesaggi lacustri con costruzioni, ponticelli e figure; due anse modellate a drago.

Cina, XIX secolo, h. cm. 44

€ 150-250



186. Tappeto cinese
a fondo beige, cm. 307x203
€ 100-150



187. Corsia Malayer
 di cm. 460x115
 € 250-350

188. Corsia persiana
 di cm. 292x112 (rapè; bucata)
 € 100-150

189. Tappeto persiano
 a fondo beige e nero, cm. 197x137 (difetti)
 € 50-100







190. Tappeto Afshar
degli inizi del XX secolo, cm. 185x150
€ 200-300

191. Tappeto Bijar
degli inizi del XX secolo, cm. 216x114 (rapè)
€ 100-150

192. Tappeto Bijar
del XIX secolo, cm. 810x305 (vistosi difetti)
€ 300-500

193. Tappeto Bokara
di cm. 195x130 (rapè; bucato)
€ 50-100

194. Tappeto Bokara
di cm. 300x200
€ 300-400

195. Tappeto caucasico
a minuto disegno stilizzato, degli inizi del XX secolo,
cm. 220x117 (difetti)
€ 150-250

196. Tappeto cinese
a fondo beige, cm. 177x124
€ 100-150

197. Tappeto Fahragan
della fine del XIX secolo ,a disegno Herati,
cm. 205x120
€ 500-600

198. Tappeto Keshan
circa 1930, cm. 410x245
€ 350-450





199

199. Tappeto Kirman
degli inizi del XX secolo, cm. 213x146 (rapè)
€ 100-200

200. Tappeto Kouba
degli inizi del XX secolo, cm. 320x125 (rapè)
€ 100-200

201. Tappeto Kouba
della fine del XIX secolo, cm. 330x225
€ 500-600



200



201





204

202. Tappeto Malajer
circa 1930, cm. 190x107
€ 100-150

203. Tappeto Mashad
circa 1930, cm. 335x240
€ 200-300

204. Tappeto persiano
di cm. 196x129 (vistosi difetti)
€ 150-250



205. Tappeto persiano
di cm. 406x291 (vistosi difetti e mancanze)
€ 100-150



206. Tappeto Sarouk
di cm. 450x390
€ 1.000-1.500





210

207. Tappeto Senneh

degli inizi del XX secolo, cm. 180x130 (rapè)

€ 100-200

208. Tappeto Senneh

circa 1930, cm. 300x135

€ 100-200

209. Tappeto Tabriz

degli inizi del XX secolo, cm. 380x280

€ 600-700

210. Pannello

a stampa policroma su seta raffigurante la "Bandiera Gialla" dell'Esercito Imperiale e Reale, custodito entro cornice in legno argentato, massimo ingombro cm. 90x90

€ 200-300

**211. Ricamo**

su seta raffigurante uno scorcio con rovine romane e figure,
cm. 46x60,5 (difetti)

€ 80-120

212. Ricamo

su seta in fili colorati, filo d'oro e filo d'argento raffigurante un
vaso di fiori tra motivi fogliati.

Fine del XIX secolo, la luce cm. 49x47 (difetti)

€ 100-150





213

213. Calamaio

in argento con base ovale dal profilo cesellato a cordellina; tre recipienti all'uopo sfaccettati; quattro pieducci a voluta.

Genova, punzone della torretta, 1795, cm. 10x27x16, peso gr. 374

€ 400-600

214. Centrotavola

in argento con recipiente trilobato e presa cesellata a valva di conchiglia, cm. 7x28x20, peso gr. 351

€ 120-150

215. Cinque posate da portata

parzialmente in argento UNITE a una pinza, un tiralacci e un calzante

€ 50-80



214



215





216. Coppa

con coperchio in argento. Corpo vasiforme decorato da due figure classiche in rilievo; due anse a ricciolo di voluta sostenute da una testa barbata; presa del coperchio in forma di testa virile bifronte; piede circolare.

Milano, Virginio Poggiati, h. cm. 25, peso gr. 803

€ 300-500



217. Coppia di candelieri
in argento. Fusto baccellato rastremato verso l'alto; piede circolare sbalzato a corolla.
XIX secolo, h. cm. 26, peso complessivo gr. 751
€ 300-500



218. Fusto di oliera

a barca in argento con profili traforati a ringhierina; presa centrale a colonnina liscia sormontata da un vaso; prese ad anello.

Inizi del XIX secolo, cm. 26x34x11, peso gr. 745

€ 300-500



219. Grande centrotavola

in argento sbalzato a valva di conchiglia, qualificato dalla figura di un satiro che si arrampica sul bordo; tre pieducci a conchiglia.

Milano, Achille Proserpio, punzone del fascio littorio, cm. 47x43, peso gr. 1.939 (mancanza)

€ 700-1.000



220. Lotto

in argento composto da tre posacenere, una coppia di ciotoline baccellate, un piattino e un vassoietto rettangolare dal profilo centinato, il vassoietto cm. 25x17, peso complessivo gr. 665

€ 200-300

221. Lotto

in argento composto da una bugia, due bicchierini, una scatola per fiammiferi e un piattino con profilo della tesa traforato, il piattino d. cm. 16, peso complessivo gr. 346

€ 100-150



222. Lotto

in argento composto da quattro ciotoline, un sottobicchiere, uno spremiagrumi, una zuccheriera con coperchio, una salierina in forma di carro con amorino e relativo cucchiaino e una coppia di cucchiaini a valva di conchiglia, peso complessivo gr. 640

€ 200-300

223. Quattro bowls

in argento di diversa decorazione, da cm. 7x15 a cm. 6x18, peso complessivo gr. 924

€ 300-500

224. Quattro cornici

differenti UNITE a un portasigarette, tutti rivestiti in argento, le cornici: massimo ingombro da cm. 14x14 a cm. 30,5x24,5; la scatola cm. 4x20x13 (ammaccature)

€ 50-80





225

225. Sei piattini da frutta

in argento con tesa traforata e sbalzata a motivi floreali, d. cm. 19, peso complessivo gr. 1.057

€ 400-600

226. Tre bicchieri

in metallo argentato in parte sbalzato a fichi e castagne; corpo cilindrico.

Firenze, Brandimarte, h. cm. 8 e cm. 10

M.O.

227. Vassoio

ovale in argento con alto bordo traforato a ringhierina, cm. 53,5x37 peso gr. 1.426

€ 500-800



227



228. Zuppiera con coperchio

di forma ovale in argento. Corpo percorso da scanalature sovrastate da una fila di perline; coperchio con presa fogliata sbalzato a fascia con palmette lanceolate; due prese a doppia voluta fogliata desinente in un ricciolo; piede ovale. Milano, Giovanni Mascheroni, cm. 27x50x23,5, peso gr. 2.988

€ 1.000-1.500



229. Due rinfrascatoi

in metallo argentato a diversa decorazione a due anse ciascuno, cm. 25x23; cm. 29x20
€ 50-80

230. Due rinfrascatoi e due cestini

di diversa forma e decorazione in metallo argentato, da cm. 14x26x20 a cm. 19x20
€ 30-80

231. Due saliere

in forma di conchiglia in metallo argentato, cm. 15x15x9 (segni di usura; mancanti dei cucchiari)
€ 30-50



230



231



232. Lotto

in metallo argentato composto da uno shaker, una caraffa termica, due zuccheriere con coperchio, una salsiera con cucchiaino (non pertinente), una piccola bowl ovale, una salierina a conchiglia con cucchiaino, una bugia, uno spargizucchero con recipiente in vetro (felato) una pinza e un piattino (qualche difetto)

€ 50-80



233. Lotto

in metallo argentato composto da due cestini, un'alzata circolare, un portatovaglioli in forma di cigno, un coltello da arrosto con manico in corno, due ciotoline, una scatolina, un accendino da tavolo, un piccolo contenitore cilindrico traforato e un misurino per cocktails (piccoli difetti)

€ 50-80



234. Cinque vassoi e un centrotavola
di diversa forma e decorazione in metallo argentato, da cm. 29x20 a cm. 46x35
€ 50-100



235. Sei caffettiere
in metallo argentato di diversa forma e decorazione, h. da cm. 21 a cm. 25
€ 30-50



236

236. Tankard

in metallo argentato con profili baccellati munito di beccuccio, h. cm. 20
€ 50-80

237. Tre differenti cruettes

in metallo argentato con ampolle in vetro molato, h. da cm. 17 a cm. 22
€ 30-50

238. Zuppiera

ovale con coperchio e presentoir in metallo argentato UNITA a una coppia di legumiere,
la zuppiera cm. 21x32x19; le legumiere cm. 30x22
€ 50-80



237



238

BOLLI&ROMITI

CASA D'ASTE IN ROMA

Bolli&Romiti srl
Palazzo Cenci - Via Beatrice Cenci 9-9/A - 00186 Roma
Tel. +39063200252 - Fax +390687670147- Cell. +39336546047
Email offerte@bolliromiti.it

Compilare la presente scheda ed inviarla a Bolli&Romiti
via fax: **+390687670147**
oppure via email all'indirizzo di posta elettronica:
offerte@bolliromiti.it

MODULO OFFERTE (Offerta ritenuta valida se pervenuta almeno 2 ore prima dell'inizio della vendita)

NOME _____

INDIRIZZO _____

CITTÀ _____

C.A.P. _____

TELEFONO _____

E-MAIL _____

CODICE FISCALE / P.IVA _____

C.I. _____

E' necessario allegare copia del documento d'identità.

Con il presente modulo mi impegno ad acquistare i lotti fino all'importo massimo da me indicato oltre i diritti d'asta. Ogni offerta sarà eseguita sulla base delle condizioni di acquisto stampate sul presente catalogo che dichiaro di aver letto ed accettato. Nessun tipo di responsabilità potrà essere attribuita a Bolli&Romiti per offerte inavvertitamente non eseguite o per errori relativi all'esecuzioni delle stesse.

LOTTO	DESCRIZIONE	OFFERTA SCRITTA (escluso diritti d'asta)	OFFERTA TELEFONICA (recapito)
		€	
		€	
		€	
		€	
		€	
		€	
		€	
		€	
		€	
		€	

Data _____

Firma _____

Le telefonate verranno effettuate nei limiti della disponibilità delle linee e potranno essere registrate: i potenziali acquirenti collegati telefonicamente acconsentono alla registrazione delle loro conversazioni. **L'offerta telefonica potrà essere richiesta per i beni con stima pari o superiore a € 300,00.** A parità di offerta sarà prevalente quella ricevuta in sala o quella pervenuta per prima. Non si accettano offerte inferiori al prezzo minimo di stima pubblicato in catalogo. **Al prezzo di aggiudicazione andranno aggiunti i diritti d'asta pari al 25% comprensivi d'iva.**

Data _____

Firma _____

Condizioni di acquisto

1) **Bolli&Romiti** casa d'aste in Roma agisce quale mandataria con rappresentanza in nome proprio e per conto del venditore, ai sensi e per gli effetti dell'art. 1704 cod. civ., per la vendita dei beni indicati nell'allegato prospetto (di seguito "lotto"). Poiché la vendita deve considerarsi avvenuta tra il venditore e l'acquirente, **Bolli&Romiti** non assume alcuna responsabilità nei confronti dell'aggiudicatario, del venditore, o di qualsiasi altro terzo in genere, all'infuori di quelle derivanti dalla propria qualità di mandataria. Ogni responsabilità ex artt. 1476 ss. cod. civ. continua a gravare in capo ai venditori delle opere. Le vendite si effettuano al maggior offerente e si intendono per "contanti".

Il colpo di martello del banditore, nella sua funzione di direttore della vendita, determina la conclusione del contratto di vendita tra il venditore e l'acquirente.

2) I lotti posti in vendita sono da considerarsi come beni usati forniti come pezzi d'antiquariato e perciò non possono essere ritenuti come "prodotto" secondo la definizione di cui all'art. 3 lett. e) del Codice del consumo (D.Lgs. 6.09.2005 n. 206). La selezione e la scelta dei beni da esitare in asta è esclusiva facoltà di **Bolli&Romiti**; sarà sua discrezione inserire tali beni nella vendita più consona alla natura del lotto.

3) Ogni asta è preceduta da un'esposizione, per permettere al pubblico di esaminare e verificare attentamente ciascun lotto in vendita, allo scopo di appurarne tutte le qualità, come l'autenticità, lo stato di conservazione, il materiale, la provenienza e l'attinenza con quanto riportato in catalogo. Gli oggetti posti in asta sono venduti nel loro stato di fatto; gli esperti di **Bolli&Romiti** saranno lieti di fornire su richiesta un'opinione verbale o scritta circa il loro stato di conservazione, supportata, ove necessario, dall'invio di materiale fotografico o digitale. Tale parere, o condition report, non riveste carattere di totale completezza e potrebbe non segnalare difetti o restauri: esso non sostituisce l'esame diretto da parte dell'eventuale acquirente poiché rappresenta solo ed esclusivamente il parere soggettivo dei nostri esperti. Anche le descrizioni riportate in catalogo sono UNICAMENTE frutto della loro opinione, e sarà cura dell'acquirente verificare l'esatta corrispondenza fra il bene posto in asta e la relativa descrizione in catalogo. Nessun reclamo sarà possibile relativamente ai restauri, ai difetti e agli errori incorsi nella redazione del catalogo. Per quanto concerne gli oggetti meccanici ed elettrici (pendole, cappuccine, orologi da polso, lampade, automat, ecc.), **Bolli&Romiti** li considera per il loro aspetto puramente decorativo; pertanto non garantisce il loro funzionamento e suggerisce la verifica del sistema meccanico o elettrico da parte di un professionista.

4) I lotti posti in asta sono venduti nello stato in cui sono giunti presso **Bolli&Romiti** e in tale stato vengono presentati in esposizione, con ogni relativo difetto ed imperfezione quali rotture, restauri, mancanze o sostituzioni. Tali caratteristiche, anche se non specificate sul catalogo, non possono essere considerate determinanti alla contestazione della vendita. I beni di antiquariato per loro stessa natura possono essere stati oggetto di restauri o sottoposti a modifiche diverse: interventi di tale tipo non possono mai essere considerati vizi occulti o contraffazione di un lotto.

5) Le descrizioni o illustrazioni dei lotti contenute nei cataloghi, nelle brochures ed in qualsiasi altro materiale illustrativo hanno carattere meramente

indicativo e riflettono un'opinione, pertanto possono essere modificate prima che il lotto sia messo in asta. **Bolli&Romiti** non sarà quindi responsabile di errori ed omissioni per quanto scritto, ne' potrà essere ipotizzata la contraffazione, in quanto non viene fornita alcuna garanzia implicita o esplicita relativamente ai lotti in vendita. Le illustrazioni pubblicate in catalogo o in altro materiale illustrativo servono esclusivamente ad identificare il lotto e non possono in nessun caso essere considerate come fedeli rappresentazioni dello stato di conservazione dell'oggetto.

6) Le opere dei secoli XX e XXI (arte moderna e contemporanea) sono, solitamente, accompagnati dalle documentazioni degli organi (fondazioni, archivi, gallerie, ecc.) autorizzati ad esprimersi in merito alla loro autenticità, regolarmente pubblicate nella relativa scheda in catalogo. Nessun diverso certificato, perizia od opinione, richiesti o presentati a vendita avvenuta, potrà essere fatto valere quale motivo di contestazione dell'autenticità di tali opere.

7) Tutte le informazioni fornite sui punzoni dei metalli, sulla caratura ed il peso dell'oro, dei diamanti e delle pietre di colore sono da considerarsi puramente indicative e approssimative; **Bolli&Romiti** non potrà essere ritenuta responsabile per eventuali errori contenuti nelle suddette informazioni e per le falsificazioni ad arte degli oggetti preziosi. **Bolli&Romiti** non garantisce i certificati eventualmente acclusi ai preziosi eseguiti da laboratori gemmologici indipendenti, anche se riferimenti ai risultati di tali esami potranno essere citati a titolo informativo per gli acquirenti.

8) Per quanto riguarda i libri, non si accettano contestazioni relative a danni alla legatura, macchie, fori di tarlo, carte o tavole rifilate e ogni altro difetto che non leda la completezza del testo e-o dell'apparato illustrativo; ne' per mancanza di indici di tavole, fogli bianchi, inserzioni, supplementi e appendici successivi alla pubblicazione dell'opera.

9) Ogni contestazione, da decidere innanzitutto in sede scientifica fra un consulente di **Bolli&Romiti** ed un esperto di pari qualifica designato dal cliente, dovrà essere fatta valere in forma scritta a mezzo di raccomandata a-r entro quindici giorni dall'aggiudicazione. Decorso tale termine cessa ogni responsabilità di **Bolli&Romiti**. Un reclamo riconosciuto valido porta al semplice rimborso della somma effettivamente pagata, a fronte della restituzione dell'opera, esclusa ogni altra pretesa. In caso di contestazioni fondate ed accettate da **Bolli&Romiti** relativamente ad oggetti falsificati ad arte, purché la relativa comunicazione scritta pervenga alla stessa entro tre mesi dalla scoperta del vizio e comunque non più tardi di cinque anni dalla data della vendita, e sempre che l'acquirente sia in grado di riconsegnare il lotto libero da rivendicazioni o da ogni pretesa da parte di terzi ed il lotto sia nelle stesse condizioni in cui si trovava alla data della vendita, **Bolli&Romiti** potrà, a sua discrezione, annullare la vendita e rivelare all'aggiudicatario che lo richieda il nome del venditore, dandone preventiva comunicazione a quest'ultimo. In parziale deroga di quanto sopra, **Bolli&Romiti** non effettuerà il rimborso all'acquirente qualora la descrizione del lotto nel catalogo fosse conforme all'opinione generalmente accettata da studiosi ed esperti alla data della vendita o indicasse come controversa l'autenticità o l'attribuzione del lotto, nonché se alla data della pubblicazione del lotto la contraffazione potesse essere accertata soltanto svolgendo analisi difficilmente praticabili, o il cui costo fosse irragionevole, o che avrebbero potuto danneggiare e comunque comportare una diminuzione di valore del lotto.

10) Il banditore può accettare commissioni di acquisto delle opere a prezzi determinati, su preciso mandato, nonché fare offerte per conto terzi. Durante l'asta è possibile che vengano fatte offerte telefoniche, le quali sono accettate a insindacabile giudizio della casa d'aste e trasmesse al banditore a rischio dell'offerente. Tali collegamenti telefonici sono forniti da **Bolli&Romiti** a titolo gratuito e potranno essere registrati: i potenziali acquirenti collegati al telefono dovranno prenderne atto. Nessun reclamo o contestazione sarà accettato in merito ad offerte scritte, telefoniche o ricevute live, inavvertitamente non registrate o per errori relativi alle esecuzioni delle stesse.

11) Gli oggetti sono aggiudicati dal banditore; in caso di contestazione su di un'aggiudicazione, l'oggetto disputato viene rimesso all'incanto nella seduta stessa, sulla base dell'ultima offerta raccolta. Lo stesso può inoltre, a sua assoluta discrezione ed in qualsiasi momento dell'asta: ritirare un lotto, fare offerte consecutive o in risposta ad altre offerte nell'interesse del venditore, fino al raggiungimento del prezzo di riserva, nonché adottare qualsiasi provvedimento che ritenga adatto alle circostanze, come abbinare o separare i lotti o eventualmente variare l'ordine della vendita.

12) Prima dell'ingresso in sala i clienti che intendono concorrere all'aggiudicazione di qualsiasi lotto, dovranno richiedere il cartoncino con il numero di partecipazione, che verrà consegnato dal personale della casa d'asta previa comunicazione da parte dell'interessato delle proprie generalità ed indirizzo, con esibizione e copia del documento di identità; potranno inoltre essere richieste allo stesso referenze bancarie od equivalenti garanzie per il pagamento del prezzo di aggiudicazione e dei diritti d'asta. Al momento dell'aggiudicazione, chi non avesse già provveduto, dovrà comunque comunicare alla mandataria le proprie generalità ed indirizzo.

Bolli&Romiti si riserva il diritto di negare a chiunque, a propria discrezione, l'ingresso nei propri locali e la partecipazione all'asta, nonché di rifiutare le offerte di acquirenti non conosciuti o non graditi, a meno che venga lasciato un deposito ad intera copertura del prezzo dei lotti desiderati o fornita altra adeguata garanzia. In seguito a mancato o ritardato pagamento da parte di un acquirente, **Bolli&Romiti** non si assume alcuna responsabilità e nulla potrà essere da essa preteso da parte del venditore; potrà altresì rifiutare qualsiasi offerta fatta da quello stesso acquirente inadempiente o da un suo rappresentante nel corso di successive aste.

13) Al prezzo di aggiudicazione sono da aggiungere i diritti di asta pari al 25%, comprensivi dell'IVA prevista dalla normativa vigente. Qualunque ulteriore onere o tributo relativo all'acquisto sarà comunque a carico dell'aggiudicatario.

14) L'acquirente potrà versare un acconto all'atto dell'aggiudicazione e completare il pagamento entro tre giorni lavorativi, prima di ritirare la merce a sua cura, rischio e spesa; il ritiro dovrà essere effettuato comunque entro e non oltre dieci giorni lavorativi dalla fine della vendita. In caso di mancato pagamento, in tutto o in parte, dell'ammontare totale dovuto dall'aggiudicatario entro tale termine, **Bolli&Romiti** avrà diritto, a propria discrezione, di: a) restituire il bene al venditore, esigendo a titolo di penale da parte del mancato acquirente il pagamento delle commissioni perdute; b) agire in via giudiziale per ottenere l'esecuzione coattiva dell'obbligo d'acquisto; c) vendere il lotto tramite trattativa privata o in aste successive per conto ed a spese dell'aggiudicatario, ai sensi dell'art. 1515 cod.civ., salvo in ogni caso il

diritto al risarcimento dei danni.

Decorso il termine di cui sopra, **Bolli&Romiti** sarà comunque esonerata da ogni responsabilità nei confronti dell'aggiudicatario in relazione all'eventuale deterioramento o deperimento degli oggetti ed avrà diritto di farsi pagare per ogni singolo lotto i diritti di custodia oltre a eventuali rimborsi di spese per trasporto al magazzino, come da tariffario a disposizione dei richiedenti. Qualunque rischio per perdita o danni al bene aggiudicato si trasferirà all'acquirente dal momento dell'aggiudicazione. L'acquirente potrà ottenere la consegna dei beni acquistati solamente previa corresponsione alla casa d'aste del prezzo e di ogni altra commissione, costo o rimborso inerente.

15) Per gli oggetti sottoposti alla notifica da parte dello Stato ai sensi del D.Lgs. 22.01.2004 n. 42 (c.d. Codice dei Beni Culturali) e ss.mm., gli acquirenti sono tenuti all'osservanza di tutte le disposizioni legislative vigenti in materia.

L'aggiudicatario, in caso di esercizio del diritto di prelazione da parte dello Stato, non potrà pretendere dalla casa d'aste o dal venditore alcun rimborso di eventuali interessi sul prezzo e sulle commissioni d'asta già corrisposte.

L'esportazione di oggetti da parte degli acquirenti residenti o non residenti in Italia è regolata dalla suddetta normativa, nonché dalle leggi doganali, valutarie e tributarie in vigore. Pertanto, l'esportazione di oggetti la cui datazione risale ad oltre cinquant'anni è sempre subordinata alla licenza di libera circolazione rilasciata dalla competente Autorità. **Bolli&Romiti** non assume alcuna responsabilità nei confronti dell'acquirente in ordine ad eventuali restrizioni all'esportazione dei lotti aggiudicati, né in ordine ad eventuali licenze o attestati che lo stesso debba ottenere in base alla legislazione italiana.

16) Con riferimento all'esportazione degli oggetti acquistati, saremo lieti di supportare gli acquirenti nelle attività relative alla spedizione e all'ottenimento della documentazione necessaria, mettendo a disposizione dei nostri clienti i contatti dei nostri partner logistici.

17) Per ogni lotto contenente materiali appartenenti a specie protette come, ad esempio, corallo, avorio, tartaruga, cocodrillo, ossi di balena, corni di rinoceronte, etc., è necessaria una licenza di esportazione CITES rilasciata dal Ministero dell'Ambiente e della Tutela del Territorio. Si invitano i potenziali acquirenti ad informarsi presso il Paese di destinazione sulle leggi che regolano tali importazioni.

18) Il diritto di seguito verrà posto a carico del venditore ai sensi dell'art. 152 della L. 22.04.1941 n. 633, come sostituito dall'art. 10 del D.Lgs. 13.02.2006 n. 118.

19) I valori di stima indicati nel catalogo sono espressi in euro e costituiscono una mera indicazione. Tali valori possono essere uguali, superiori o inferiori ai prezzi di riserva dei lotti concordati con i venditori.

20) Le presenti Condizioni di Acquisto, regolate dalla legge italiana, sono accettate tacitamente da tutti i soggetti partecipanti alla procedura di vendita all'asta e restano a disposizione di chiunque ne faccia richiesta. Per qualsiasi controversia relativa all'attività di vendita all'asta presso **Bolli&Romiti** è stabilita la competenza esclusiva del foro di Roma.

21) Ai sensi dell'art. 13 D.Lgs. 196-2003 (Codice in materia di protezione dei dati personali), **Bolli&Romiti**, nella sua qualità di titolare del trattamento, informa che i dati forniti verranno

utilizzati, con mezzi cartacei ed elettronici, per poter dare piena ed integrale esecuzione ai contratti di compravendita stipulati dalla stessa società, nonché per il perseguimento di ogni altro servizio inerente l'oggetto sociale della **Bolli&Romiti** srl. Il conferimento dei dati è facoltativo, ma si rende strettamente necessario per l'esecuzione dei contratti conclusi.

La registrazione alle aste consente alla mandataria di inviare i cataloghi delle aste successive ed altro materiale informativo relativo all'attività della stessa.

22) Qualsiasi comunicazione inerente alla vendita dovrà essere effettuata mediante lettera raccomandata A.R. indirizzata a:

Bolli&Romiti srl
Sede legale:
Via Beatrice Cenci 9-9A
00186 Roma

Informazioni per gli acquirenti

Con la partecipazione in asta si intendono accettate tutte le condizioni di vendita di seguito riportate. Si raccomanda di leggerle con attenzione.

Esposizione

Ogni asta è preceduta da un'esposizione, per permettere al pubblico di esaminare e verificare attentamente ciascun lotto in vendita, allo scopo di appurare tutte le qualità, come l'autenticità, lo stato di conservazione, il materiale, la provenienza e l'attinenza con quanto riportato in catalogo.

Integrità e conservazione

Gli oggetti posti in asta sono venduti nel loro stato di fatto; gli esperti di **Bolli&Romiti** saranno lieti di fornire su richiesta un'opinione verbale o scritta circa il loro stato di conservazione, supportata, ove necessario, dall'invio di materiale fotografico o digitale. Tale parere, o condition report, non riveste carattere di totale completezza e potrebbe non segnalare difetti o restauri: esso non sostituisce l'esame diretto da parte dell'eventuale acquirente poiché rappresenta solo ed esclusivamente il parere soggettivo dei nostri esperti. Anche le descrizioni riportate in catalogo sono UNICAMENTE frutto della loro opinione, e sarà cura dell'acquirente verificare l'esatta corrispondenza fra il bene posto in asta e la relativa descrizione in catalogo. Nessun reclamo sarà possibile relativamente ai restauri, ai difetti e agli errori incorsi nella redazione del catalogo.

Per quanto concerne gli oggetti meccanici ed elettrici (pendole, cappuccine, orologi da polso, lampade, automat, ecc.), **Bolli&Romiti** li considera per il loro aspetto puramente decorativo; pertanto non garantisce il loro funzionamento e suggerisce la verifica del sistema meccanico o elettrico da parte di un professionista.

Catalogo

Tutti i beni in asta sono descritti nel relativo catalogo, prodotto sia in formato cartaceo sia in formato digitale consultabile sul sito internet di **Bolli&Romiti**, per la maggior parte completi di relativa fotografia.

Descrizione

Fornisce le informazioni generali sul bene e costituisce una mera opinione dei nostri esperti.

Stime

Consistono nella valutazione che i nostri esperti attribuiscono a ciascun lotto.

Partenza d'asta

Rappresenta la cifra con cui si dà inizio all'asta, generalmente coincidente con il prezzo di riserva, ovvero con il prezzo minimo stabilito confidenzialmente fra **Bolli&Romiti** e il venditore. Per i beni posti in vendita al miglior offerente (M.O.), la partenza d'asta sarà pari a € 50,00; per tutti gli altri, i rilanci sono effettuati nell'ordine del 10% e comunque variabili sempre a discrezione del banditore.

Partecipazione all'asta

Presenza in sala: prima di intervenire in asta, i potenziali acquirenti dovranno fornire i propri dati anagrafici, codice fiscale e referenze bancarie; effettuate queste operazioni, verrà loro attribuito un numero di partecipazione valido per tutta la durata dell'asta. Qualora il potenziale acquirente volesse partecipare per conto e in nome di terzi, deve informare la direzione di **Bolli&Romiti** prima dell'inizio della vendita; in caso contrario i beni acquistati saranno fatturati al nome e all'indirizzo rilasciato al momento dell'assegnazione del numero di partecipazione e non potranno essere trasferiti ad altri nomi o indirizzi.

Offerta scritta o telefonica: se non fosse possibile partecipare personalmente all'asta, i potenziali acquirenti hanno la facoltà di lasciare un'offerta scritta o telefonica compilando il relativo modulo di offerta, pubblicato sul catalogo cartaceo, sul sito internet o reperibile in sede, da inviare via fax al numero 06.87670147 o via email all'indirizzo info@bolliromiti.it. Per quanto riguarda le offerte scritte, la cifra indicata nel modulo di offerta rappresenta quella massima: ciò vuol dire che il lotto potrà essere aggiudicato all'offerente anche al di sotto di tale somma, ma che di fronte ad un'offerta superiore verrà aggiudicato ad altro concorrente. A parità di offerta sarà prevalente quella ricevuta in sala o quella pervenuta per prima. Non si accettano offerte inferiori al prezzo minimo di stima pubblicato in catalogo. Riguardo l'offerta telefonica, si avverte che essa potrà essere richiesta per i beni con stima pari o superiore ad € 300,00; in tal caso una nostra incaricata provvederà ad effettuare il collegamento telefonico per consentire l'ingresso in gara per il bene di interesse. Le telefonate verranno effettuate nei limiti della disponibilità delle linee e potranno essere registrate: i potenziali acquirenti collegati telefonicamente acconsentono alla registrazione delle loro conversazioni.

Offerta Live: registrandosi sul nostro sito internet è possibile partecipare all'asta in diretta tramite web, seguendo tutte le istruzioni indicate. Le offerte scritte, le offerte telefoniche e le offerte live rappresentano un servizio offerto a titolo gratuito; nessun tipo di responsabilità potrà perciò essere attribuita a **Bolli&Romiti** per offerte inavvertitamente non eseguite o per errori relativi all'esecuzione delle stesse. Ogni offerta sarà comunque ritenuta valida solo se pervenuta almeno due ore prima dell'inizio della vendita.

Aggiudicazione

Con la battuta del martello il bene si intende aggiudicato: in quel momento il compratore si assume la piena responsabilità del lotto. Oltre al prezzo di aggiudicazione, il compratore dovrà aggiungere i diritti d'asta del 25% comprensivi di IVA come da normativa vigente.

Pagamenti

Al prezzo di aggiudicazione sono da aggiungere i diritti di asta pari al 25%, comprensivi dell'IVA prevista dalla normativa vigente. Il pagamento dei beni aggiudicati dovrà essere effettuato immediatamente dopo il termine dell'asta, tramite:

• contanti fino ad € 1.000,00

· carta di credito e-o bancomat (circuiti Mastercard, Visa e Amex)
· assegno bancario o circolare (soggetto a preventiva verifica con l'istituto di emissione) intestato a: **Bolli&Romiti srl**

· bonifico bancario – con causale indicante numero/i di lotto – presso: Deutsche Bank, filiale di Largo di Torre Argentina 4, 00186 Roma, IBAN: IT89V031040320200000400024 bic/swift: DEUTITM1582

Per il pagamento con assegno bancario, si avverte che la consegna dei beni verrà effettuata dopo l'incasso del titolo. **Bolli&Romiti** ha possibilità, previo accordo con il venditore, di offrire agli acquirenti che ritenga affidabili la facoltà di pagare i beni acquistati a cadenze dilazionate: la loro consegna non verrà comunque effettuata fino al completo incasso della somma dovuta; i potenziali acquirenti che intendano usufruire di tale tipo di pagamento devono prendere contatto preventivamente con la direzione.

Ritiro

I beni acquistati devono essere ritirati entro sette giorni lavorativi, previa presentazione da parte dell'acquirente di un documento d'identità; qualora il ritiro dei lotti già pagati fosse effettuato da una terza persona, occorre che questa sia munita di delega scritta rilasciata dall'acquirente e di una fotocopia del documento di identità di quest'ultimo. Dietro espressa richiesta, il personale di **Bolli&Romiti** potrà occuparsi dell'imballaggio e del trasporto dei lotti acquistati a spese e rischio dell'aggiudicatario, il quale dovrà sollevare **Bolli&Romiti** da ogni responsabilità in merito. Trascorso il termine di dieci giorni lavorativi, **Bolli&Romiti** non sarà più responsabile della custodia dei beni acquistati e del loro eventuale deterioramento o deperimento, trattenendoli a rischio e cura dell'acquirente, al quale verranno addebitati i costi di magazzino di seguito elencati a titolo indicativo:

- mobili e sculture: € 15,00 al giorno+ IVA
- dipinti: € 10,00 al giorno +IVA
- oggetti: € 5,00 al giorno + IVA

A discrezione della direzione i beni potranno essere trasferiti, previa comunicazione al committente, presso i depositi di Itaca Transport, Via Rocca di Cave 31, Roma, che applicherà le medesime tariffe di magazzino maggiorate delle spese di trasporto. Tali tariffe sono esposte e consultabili nella sede di **Bolli&Romiti**.

Spedizione dei lotti

Il personale della casa d'aste sarà lieto di occuparsi della spedizione dei lotti acquistati seguendo le indicazioni comunicate per iscritto dagli acquirenti e dopo che questi abbiano effettuato per intero il pagamento. La spedizione avverrà a rischio e spese dell'acquirente che dovrà manlevare per iscritto la casa d'aste da ogni responsabilità in merito. Il nostro personale è inoltre a disposizione per valutazioni e consigli relativi a tutti i metodi di spedizione e assicurazione dei lotti. Per ogni esigenza il reparto spedizioni è a disposizione dalle ore 10 alle ore 13 e dalle ore 14 alle ore 17,30 dal lunedì al venerdì.

Esportazione dei lotti acquistati

Il Dlgs n. 42 del 22 gennaio 2004 regola l'esportazione di Beni Culturali al di fuori del territorio della Repubblica italiana. Il Regolamento CEE n. 3911-92 del 9 dicembre 1992, come modificato dal Regolamento CEE n. 2469-96 del 16 dicembre 1996 e dal Regolamento CEE n. 974-01 del 14 maggio 2001, regola invece l'esportazione dei Beni Culturali al di fuori dell'Unione europea.

Per esportare fuori dall'Italia i Beni Culturali aventi più di 50 anni è necessaria la Licenza di Esportazione che l'acquirente è tenuto a procurarsi personalmente. La casa d'aste non risponde per quanto riguarda tali permessi, né può garantire il rilascio dei medesimi. Sempre la casa d'aste, su richiesta dell'acquirente, può provvedere all'espletamento delle pratiche relative alla concessione delle licenze di esportazione; i relativi costi sono a carico dell'acquirente. La mancata concessione delle suddette autorizzazioni non può giustificare l'annullamento dell'acquisto né il mancato pagamento.

In riferimento alle norme contenute nell'art. 8, 1° comma, lettera B, del DPR 633-72, si informano i gentili acquirenti che, nel caso in cui volessero trasportare il bene fuori dal territorio comunitario e ottenere il rimborso dell'Iva, è necessario rispettare le seguenti procedure:

- completare le pratiche doganali e il trasporto fuori dal territorio U.E. entro 3 mesi a partire dalla data di fatturazione.
 - far pervenire entro lo stesso termine la bolla doganale originale o documento equipollente direttamente alla casa d'aste.
- Il termine di 3 mesi, decorrenti dalla data di fatturazione, potrebbe essere sospeso per il tempo necessario ad ottenere il certificato di esportazione.

Informazioni per i venditori

Valutazione dei beni

I nostri esperti sono a disposizione per valutare gratuitamente singoli lotti o intere collezioni da inserire in asta. Una valutazione preliminare può essere effettuata su materiale fotografico corredato di tutte le informazioni riguardanti l'oggetto. Se necessario si effettuerà una valutazione a domicilio.

Prezzo di riserva

Successivamente, fra il venditore e **Bolli&Romiti** verrà concordato un prezzo di riserva, vale a dire la cifra minima sotto la quale il lotto non potrà essere venduto; questa è strettamente confidenziale, potrà essere inferiore, uguale o superiore alla stima riportata sul catalogo e sarà protetta in asta dal battitore mediante appositi rilanci. Qualora il prezzo di riserva non fosse raggiunto il lotto risulterà invenduto.

Mandato a vendere- diritti d'asta-diritti di seguito

Sul prezzo di aggiudicazione la casa d'aste tratterrà una provvigione del 17% quale diritto d'asta, comprensiva dell'IVA prevista dalla normativa vigente, dell'assicurazione, del marketing (illustrazioni in catalogo comprese), dell'inserimento nel sito internet e della tassa di registro. Sarà a carico del venditore il costo del trasporto dei beni sia per la vendita sia per l'eventuale restituzione, oltre, ove fossero necessari, agli oneri doganali per l'importazione o l'esportazione dei lotti. Al momento della consegna dei lotti la casa d'aste rilascerà una ricevuta di deposito con le descrizioni dei lotti e le riserve stabilite; successivamente, al venditore verrà rilasciato il mandato a vendere, ove verranno riportate le condizioni contrattuali, i prezzi di riserva ed eventuali spese aggiuntive a carico del venditore. Prima dell'inizio dell'esposizione che precede l'asta, **Bolli&Romiti** riserverà al venditore copia del catalogo comprendente gli oggetti affidati. Con Dlgs n. 118 del 13-2-2006 è in vigore dal 9 Aprile 2006 in Italia il "Diritto di Seguito", ossia il diritto dell'autore

(vivente o deceduto da meno di 70 anni) di opere di arti figurative e di manoscritti a percepire una percentuale sul prezzo di vendita degli originali delle proprie opere in occasione delle vendite successive alla prima. Tale diritto sarà a carico del Venditore e sarà calcolato sul prezzo di aggiudicazione uguale o superiore a € 3.000,00. Tale diritto non potrà comunque essere superiore a € 12.500,00 per ciascun lotto. L'importo del diritto da corrispondere è così determinato: · 4% per la parte del prezzo di vendita fino a € 50.000,00; · 3% per la parte del prezzo di vendita compresa fra € 50.000,01 e 200.000,00; · 1% per la parte del prezzo di vendita compresa fra € 200.000,01 e 350.000,00; · 0,50% per la parte del prezzo di vendita compresa fra € 350.000,01 e 500.000; · 0,25% per la parte del prezzo di vendita oltre € 500.000. Il diritto di seguito addebitato al Venditore sarà versato dalla casa d'aste alla SIAE in base a quanto stabilito dalla legge.

Dopo l'asta

Dopo la vendita **Bolli&Romiti** invierà al venditore un rendiconto provvisorio in cui saranno elencati tutti i lotti di sua proprietà con le relative aggiudicazioni.

Pagamenti

Dopo venti giorni lavorativi dal termine dell'asta, al venditore verrà liquidata la somma relativa ai beni venduti al netto dei diritti d'asta, purché tali beni siano stati regolarmente pagati da parte del relativo acquirente e purché non vi siano stati reclami o contestazioni inerenti i beni aggiudicati. In caso di mancato pagamento da parte dell'acquirente, i beni rimarranno in custodia presso la sede di **Bolli&Romiti** fino al perfezionamento della vendita o alla restituzione dei sopraddetti beni al venditore.

Il pagamento può essere effettuato:

- contanti fino ad € 1.000,00
 - assegno bancario o circolare · bonifico bancario
- Al momento del pagamento **Bolli&Romiti** rilascerà una fattura in cui saranno indicate in dettaglio le aggiudicazioni, le commissioni e le altre eventuali spese.

Lotti invenduti

I lotti invenduti dovranno essere ritirati a cura e spese del venditore entro dieci giorni dalla data della vendita. Trascorso tale termine, **Bolli&Romiti** non sarà più responsabile della custodia dei beni invenduti e del loro eventuale deterioramento o deperimento, trattenendoli a rischio e cura del venditore, al quale verranno addebitati i costi di magazzino di seguito elencati a titolo indicativo:

- mobili e sculture: € 15,00 al giorno + IVA
- dipinti: € 10,00 al giorno +IVA - oggetti: € 5,00 al giorno + IVA

A discrezione della direzione i beni potranno essere trasferiti, previa comunicazione al venditore, presso i depositi di Itaca Transport, Via Rocca di Cave 31, Roma, che applicherà le medesime tariffe di magazzino maggiorate delle spese di trasporto. Tali tariffe sono esposte e consultabili nella sede di **Bolli&Romiti**.

La **Bolli&Romiti** è lieta di effettuare valutazioni scritte per assicurazioni, divisioni ereditarie, vendite private o per altri scopi. I costi sono variabili in ragione della qualità dei beni, della natura degli stessi della quantità di lavoro necessaria alla redazione dell'inventario, ma saranno sempre altamente competitivi.

Progetto Grafico
Cecilia Romiti

Fotografie
Edoardo Bruni



BOLLI&ROMITI
CASA D'ASTE IN ROMA