



BOLLI&ROMITI
CASA D'ASTE IN ROMA

**"L'ANTICHITÀ DEL TEMPO
È LA GIOVENTÙ DEL MONDO"**

ARREDI ANTICHI E MODERNI
GIOIELLI

ROMA 9 MARZO 2023 - ASTA LIVE

DIPARTIMENTI

MOBILI E ARTI DECORATIVE

SIMONETTA BOLLI
simonetta@bolliromiti.it

DIPINTI ANTICHI E DEL XIX SECOLO

FABRIZIO ROMITI
fabrizio@bolliromiti.it

PORCELLANE E MAIOLICHE ANTICHE

DONATELLA BOLLI
donatella@bolliromiti.it

ARGENTI E GIOIELLI OROLOGI DA POLSO

FEDERICO CAPUANO
federico@bolliromiti.it

TAPPETI E TESSUTI

MASSIMO ROMITI
massimo@bolliromiti.it

DESIGN E XX SECOLO

FRANCESCO ALESSANDRELLI
francesco@bolliromiti.it

RAPPRESENTANZE

MILANO

SIMONETTA BOLLI
simonetta@bolliromiti.it

PARIGI

GENNARO BERGER
gennaro@bolliromiti.it

SEGRETERIA

NOVELLA BRUNI
info@bolliromiti.it

CUSTOMER CARE

PIETRO ONORATI
info@bolliromiti.it

LOGISTICA

PATRICIO TINOCO CASTILLO
logistica@bolliromiti.it

AMMINISTRAZIONE, FINANZA E CONTROLLO

COSTANZA CAZZANIGA
amministrazione@bolliromiti.it

DIGITAL STRATEGY

JACOPO BIANCHI
jacopo@bolliromiti.it

Via Beatrice Cenci 9-9/A - 00186 Roma
tel. +39063200252 - cell. +39336546047 - fax +390687670147
info@bolliromiti.it
www.bolliromiti.it

ASTA IN ROMA

PALAZZO CENCI
VIA BEATRICE CENCI 9-9/A

ESPOSIZIONE

da lunedì 6 marzo a mercoledì 8 marzo 2023
ore 11-18

ASTA LIVE

giovedì 9 marzo 2023

Segui l'asta in streaming su www.bolliromiti.it

UNICA SESSIONE ore 14.00
1-410





1. Ricamo

in fili di seta policromi, dorati e argentati raffigurante San Tommaso d'Aquino, circondato da cartigli recanti le iscrizioni: "Bene scripsisti de me Thoma"; "Tantum ergo"; "Celsa firma clara sententia". Entro bella cornice di legno dorato e scolpito. XVIII secolo, il ricamo cm. 27,5x20,5

€ 1.000-1.500

2. Quattro candelieri

in argento a superficie liscia; stelo a balaustro, bobèche vasiforme; piede circolare.

Napoli, XIX secolo, punzone testina di partenope N8; punzone dell'argentiere PA, h. cm. 24,5, peso complessivo gr. 969

€ 1.200-1.800

3. Coppia di candelieri

in argento a superficie liscia; stelo a balaustro, bobèche vasiforme; piede circolare.

Napoli, XIX secolo, punzone testina di partenope N8; punzone dell'argentiere PA, h. cm. 24, peso complessivo gr. 433

€ 600-1.000



4. Corona

in argento sbalzato a volute e foglie d'acanto idealmente legate da stelle a otto punte; sormontata da una sfera crociata in metallo argentato.
Napoli, XVIII secolo, h. cm. 14, peso lordo gr. 133

€ 600-1.000

5. Corona

in argento traforato e sbalzato a volute idealmente legate da stelle a otto punte; sormontata da una sfera crociata in metallo dorato.
Napoli, XIX secolo, punzone assente, h. cm. 15, peso lordo gr. 205.

€ 600-1.000

6. Corona

in argento sbalzato e traforato a foglie d'acanto; una sfera crociata chiude la sommità.
Napoli, XIX secolo, punzone testina di partenope N8 e punzone dell'argentiere GC, h. cm. 18, peso gr. 217

€ 600-900



7. Corona

in argento traforato e sbalzato a volute idealmente legate da stelle a otto punte; sormontata da una sfera crociata in metallo dorato.
Napoli, XIX secolo, punzone assente, h. cm. 16, peso lordo gr. 158
€ 600-1.000

8. Due corone

da regina in argento traforato e sbalzato.
Napoli, XIX secolo, punzone assente; una con iniziali dell'argentiere non leggibili, cm. 3x5; cm. 4x5, peso complessivo gr. 39
€ 300-500

9. Due corone

in argento traforato e sbalzato a volute; sormontate da una sfera crociata delle quali una in metallo dorato.
Napoli, XIX secolo, punzone testina di partenope N8; una con punzone dell'argentiere GM, h. cm. 8; h. cm. 9, peso lordo complessivo gr. 87
€ 600-900



10. Coppia di bugie

in argento. Bobèche vasiforme dal profilo sbalzato a "maruzze" così come quello della base circolare; presa ricurva desinente in una testina di ariete; tre pieducci sferici.

Napoli, fine del XIX secolo, cm. 10x13, peso complessivo gr. 480

€ 600-1.000



11. Lotto

di accessori da presepe napoletano, composto da cinque cappelli di differenti misure, due cesti di vimini traboccanti grappoli d'uva in cera policroma

€ 50-100

12. Due capre

delle quali una accosciata, in terracotta policroma dal vello verosimilmente reso; occhi di vetro. Napoli, XIX/XX secolo, cm. 13,5x19; cm. 9x17

€ 800-1.200





13. Gesù Bambino

in terracotta policroma; occhi in vetro; aureola argentata.
Napoli, fine del XVIII secolo, l. cm. 15 (restauro)

€ 600-1.000



14. Due colombe
 in terracotta policroma delle quali una che cova in un cesto di vimini.
 Napoli, XIX secolo, cm. 6x6,5; cm. 4x6 (una con difetto al becco)
 € 300-500

15. Lotto
 composto da accessori da presepe comprendente un vassoio,
 un barile, una tinozza con lardi in cera e un cestino di vimini.
 Napoli, XIX/XX secolo
 € 100-150

16. Otto piatti
 in maiolica e porcellana di differenti manifatture e decorazioni.
 Napoli, d. da cm. 4 a cm. 7 (un piatto rincollato)
 € 300-500

17. Quattro cesti
 in vimini dei quali tre traboccanti grappoli d'uva e uno
 contenente friselle, in cera policroma.
 Napoli, XIX secolo
 € 200-300

18. Sei piatti
 in porcellana bianca, rossa e nera a differente decorazione.
 Napoli, XIX secolo, marca G in rosso, d. da cm. 4 a cm. 5
 € 300-500

19. Un fucile e quattro scimitarre
 in metallo.
 Napoli, XIX secolo, il fucile l. cm. 21,5
 € 200-300



20. Fanciulla adorante

con testa in terracotta policroma; occhi di vetro; gambe e mani in legno policromo; manichino in stoppa e fil di ferro; vestiture in ormesino.
Napoli, inizi del XIX secolo, h. cm. 23

€ 1.000-1.500

21. Rustico calvo con porro

con testa in terracotta policroma; occhi di vetro; gambe e mani in legno policromo; manichino in stoppa e fil di ferro; vestiture in tela marrone e celeste.
Napoli, fine del XVIII-inizi del XIX secolo, h. cm. 30

€ 800-1.200

22. Ciaramellaro

con testa in terracotta policroma; occhi di vetro; gambe e mani in legno policromo; manichino in stoppa e fil di ferro; vestiture in tela marrone e celeste.
Accessori: bisaccia in pelle; ciaramella lignea
Napoli, XIX secolo, h. cm. 25

€ 600-1.000



23. Vasetto da altare

in argento; corpo percorso da baccellature; sostegno e base quadrata sbalzati a volute fogliate; piedi a voluta.
Napoli, XIX secolo, punzone dell'argentiere MC, h. cm. 24, peso gr. 515
€ 400-600



24. Vasetto da altare

in argento; corpo percorso da baccellature; sostegno e base quadrata sbalzati a volute fogliate; piedi a sfera.
Napoli, XIX secolo, punzoni assenti, h. cm. 19, peso gr. 366
€ 300-500



25. Album

contenente 36 piccole gouaches con vedute di Napoli e isole limitrofe, ciascuna di cm. 8x11 circa. Due gouaches firmate Giorgio Glass. Napoli, inizi del XIX secolo

€ 3.000-5.000



Cenere del 1812 Giorgio Glast Napoli



Eruzione del 1812 Giorgio Glast Napoli

25 - part.



VILLE DEL GIUGNO



VILLE DEL GIUGNO



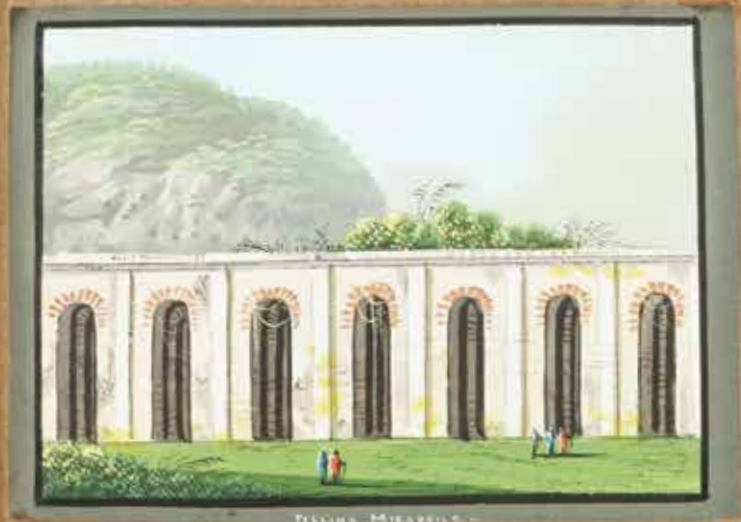
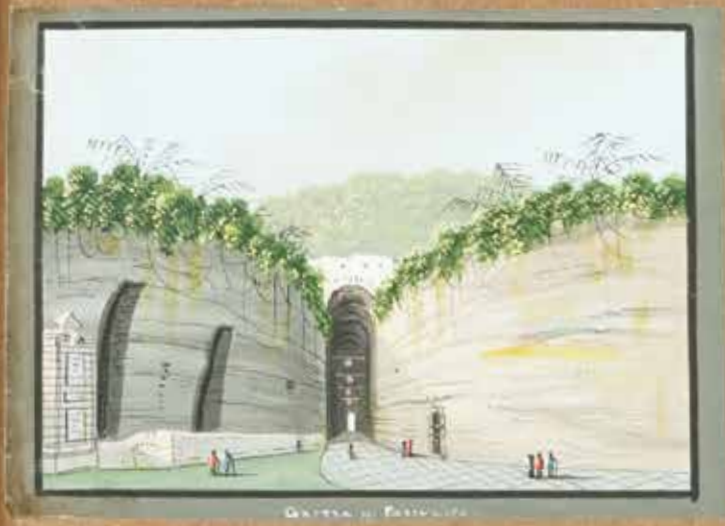
Canere de 26 Feb. 1899



Parco di Nervi



Chiavari



26. Giuseppe Scoppa
1856-1940

Veduta di Sorrento

gouache, cm. 42,5x90

Firma e titolo in basso a sinistra: Giuseppe Scoppa f. V. di Sorrento

Prov.: Raimondi di Pettinaroli Milano, come da etichetta a tergo

€ 200-300

27. Vincenzo D'esposito

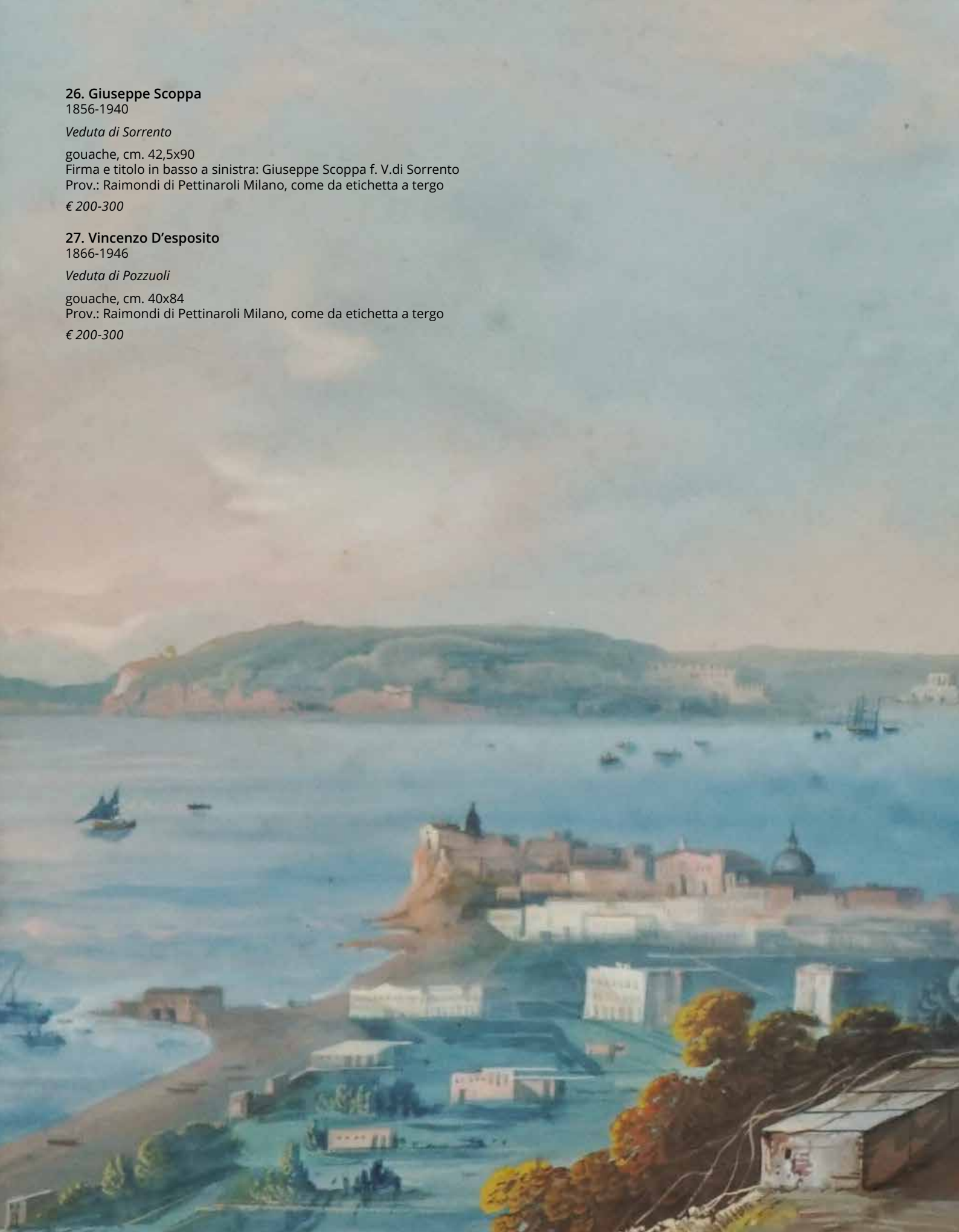
1866-1946

Veduta di Pozzuoli

gouache, cm. 40x84

Prov.: Raimondi di Pettinaroli Milano, come da etichetta a tergo

€ 200-300









28. Camillo De Vito

attivo a Napoli tra il 1794 e il 1845

Eruzione del Vesuvio del 22 Ottobre 1822

gouache, il foglio: cm. 28,5x42,5 (difetti)

€ 500-800

29. Mauton

attivo nel XIX secolo

Eruzione del Vesuvio del 1834

gouache, il foglio: cm. 30x46

€ 500-800

30. Gioacchino La Pira

Napoli 1839-1870

Veduta di Napoli dal Carmine

gouache, cm. 24x35

€ 600-800



31. Coppia di gouaches
raffiguranti rispettivamente una veduta di Piazza della Rotonda e una veduta di Piazza Navona, la luce: cm. 39x53
€ 400-600



32. Pittore del XIX secolo

Veduta del Pantheon

Veduta del Foro Traiano

due oli su tela, cm. 50x63; cm. 50,5x63,5

€ 1.500-2.500



33. Pittore degli inizi del XX secolo

I faraglioni di Capri. 1921

olio su tela, cm. 36x67

Sigla e anno in basso a sinistra: V.M. 1921

€ 400-600

34. Maria Ada Gianni

Sorrento 1873-1956

Napoli da Posillipo

olio su tavola, cm. 17,5x35

Firma in basso a destra: M.Gianni

€ 1.000-1.500

35



36



35. Pittore del XIX secolo

Ritratto di Giacomo Leopardi

olio su tela, cm. 35x33 (caduta di colore)

€ 400-600

36. Pittore del XIX secolo

Gentildonna in abito bianco

olio su tela applicata su cartone, cm. 20x15

€ 100-200



38



37. Pittore inglese della prima metà del XIX secolo

Il tempio di Vesta a Roma, 1850 ca.
acquarello su carta, cm. 18,5x24,5
Firma non decifrata in basso a destra
€ 300-500

38. Pittore del XIX secolo

Paesaggio con pastore e gregge
coppia di oli su tela, cm. 20,5x25,5
€ 200-300

39. Pittore del XIX secolo

Arco ai castelli romani
acquarello su carta, cm. 26x41,5
€ 150-250

40. Pittore del XIX secolo

Paesaggio con figure e alberi in primo piano
olio su tela, cm. 76x107
€ 500-800





41. Pittore del XX secolo

Bimba assorta

olio su cartone telato, cm. 18,5x12,5

€ 100-200

42. Pittore del XX secolo

Paesaggio innevato

olio su tela, cm. 70x100

€ 300-500

43. Pittore della fine del XIX secolo

Putto con fiori

olio su tela a sesto ovale, cm. 90x70 (difetti minimi)

€ 800-1.200



44. Pittore inglese degli inizi del XX secolo

Ritratto di gentildonna a figura intera, 190(5)?

olio su tela, cm. 209x111,5 (lieve difetto)

Sigla e anno in alto a sinistra: RCC 190(5)?

€ 1.200-1.800





45. Pittore del XIX secolo

Paesaggio fluviale con ponte e campanile

fixé ovale sottovetro, cm. 17,5x23,5; massimo ingombro cm. 44,5x51,5;
bella cornice di legno dorato e intagliato

€ 400-600

46



46. Pittore napoletano degli inizi del XIX secolo

Napoli, veduta notturna di Castel dell'Ovo

Ischia, veduta del Castello Aragonese al tramonto

coppia di fixés ovali, cm. 20,5x15,5 (un fixé difettoso); entro bellissime
cornici in legno dorato e finemente scolpito

€ 2.000-3.000



47. Pittore napoletano del XIX secolo
Zampognaro in un giardino
olio su tela, cm. 195x107,5
€ 4.000-7.000



48. Scuola fiorentina della fine del XIX secolo

Angeli musicanti

olio su tavola a fondo oro a sesto circolare, d. cm. 72,5 (difetto); bella cornice di legno dorato e scolpito a foglie d'acanto dalle punte accartocciate

€ 1.500-2.500





49. G. Armenaki

attivo nel XIX secolo

Veduta di Castel Sant'Angelo sullo sfondo di San Pietro

olio su tela, cm. 37x53 (restauro alla tela)

Firma in basso a destra: G.Armenaki

€ 800-1.200

50. Victor Carabain

1863 - 1942

Veduta di Roma dal Tevere con Castel Sant'Angelo e San Pietro

olio su tela, cm. 60x90

Firma in basso a sinistra: V.Carabain

Titolo e firma a tergo

€ 200-300

51. Paul Bret

1902-1956

La cattedrale di Palermo

olio su cartone, cm. 38x46

Firma in basso a destra: Paul Bret

Dal presente dipinto è stata tratta una delle trenta tavole che compongono il volume di Camille Mauclair *La Sicilie*, edito nel 1938

€ 800-1.200



52. Antonio Gisbert
Alcoy 1834 - Parigi 1901

Le gemelle

coppia di oli su tavola, cm. 41,5x31,5; cornici coeve di legno dorato e intagliato
Firma sopra la spalla sinistra: A.Gisbert

€ 4.000-6.000





53. R. Mingardi

XX secolo

All'ippodromo

olio su tela, cm. 32x27

Firma e luogo in basso a sinistra: R.Mingardi Roma

€ 500-700

54. Cesare Mussini

Berlino 1804-Firenze 1879

Uomo con turbante

acquarello su carta, cm. 20x16

Firma in basso a sinistra fuori foglio: C.Mussini

€ 300-500



55. Jeno Koszkol
Dorog 1868 - Budapest 1935

Lungo Rio della Latte

acquarello su carta, cm. 99x68

Firma e titolo in basso a destra: Koszkol J. Lungo Rio della Latte

€ 800-1.200



56. Salomon Corrodi

Frascati 1844 - Roma 1905

Mandria di buoi con buttero

olio su tavoletta, cm. 11x23,5

A tergo timbro della Galleria San Marco, Roma

€ 250-350

57. Saverio Della Gatta (attr.)

Lecce 1758 - Napoli 1830

Scena napoletana, 1817

acquarello su cartoncino, cm. 28x22

€ 200-300



58. Giovanni Fattori

Livorno 1825 - Firenze 1908

Marina a Castiglioncello

olio su tela, cm. 31x49,5

Firma in basso a destra: Gio.Fattori

A tergo: timbro della Mostra Fattoriana, Firenze 1925; timbro della Mostra Celebrativa. Cinquantenario della morte di Giovanni Fattori, Palazzo Gallarati Scotti, Milano, 1958 con firma M.Borgiotti

€ 4.000-6.000



59. Guido Casciaro

Napoli 1900 - 1963

Terrazza a Forio, 1921

olio su tela, cm. 33x17,5

Firma, luogo e data in basso a sinistra: Guido Casciaro Forio 12-8-1921

€ 400-600

60. Emanuele Mollica

Napoli 1820 - 1877

Scugnizzi in riva al mare

olio su tavola, cm. 21,5x50

Firma in basso a destra: E.Mollica

€ 400-600

61. Luca Postiglione

Napoli 1876 - 1936

Paesaggio notturno

olio su cartone pressato, cm. 37,5x24,5

Firma in basso a destra: L.Postiglione

€ 600-900





62. Attilio Pratella

Lugo di Romagna 1856 - Napoli 1949

Il molo di Napoli

olio su tavoletta, cm. 35x21

Firma in basso a destra: Pratella

€ 3.000-5.000



63. Henri Ferdinand Bellan

Parigi 1870 - 1922

Dopo il naufragio, 1920

olio su tela, cm. 200x278 (qualche difetto)

Firma e anno in basso a sinistra: H.Fd.Bellan 1920

€ 5.000-8.000

H.F. Bellan
1920





64. Henri Alexandre Georges Regnault

Parigi 1843 - Rueil-Malmaison 1871

La morra

olio su tela, cm. 87,5x117,5

Firma in basso a sinistra: H.Regnault

Figlio del chimico Henri Victor Regnault, l'artista si iscrisse all'Ecole des Beaux-Arts di Parigi dove fu allievo di Louis Lamothe e di Alexandre Cabanel.

Vincitore del Prix de Rome nel 1866, durante il soggiorno in Italia, viaggiò anche in Spagna e a Madrid assistette alla rivoluzione carlista, alla vittoria del generale Prim e alla fuga della regina Isabella; da quell'esperienza trasse lo spunto per il dipinto il Generale Prim, oggi al Musée d'Orsay di Parigi, che presentò al Salon del 1870 (dell'opera Théophile Gautier scrisse che «Prim è tutta la Spagna»). Dopo un soggiorno in Marocco (dove acquistò una casa), Regnault tornò in Francia per la guerra franco-prussiana, fu arruolato tra i franchi tiratori e trovò la morte nella battaglia di Buzenval il 19 gennaio 1871.

€ 5.000-8.000



J. Regnaudt



65. Ugo Catti
prima metà del XX secolo
Scorci di Palermo

coppia di oli su cartone telato, cm. 34,5x24,5
Firma in basso a sinistra: U.Catti
€ 400-600



66. Silvestro Lega

Roma 1840 - Rieti 1905

Mattino fiesolano

olio su tavoletta, cm. 22x39,5

Firma in basso a destra: S.Lega

A tergo: etichetta della Mostra dei Macchiaioli, Mostra personale 1962, Galleria Gian Ferrari, Milano; etichetta dell'opera in mostra; timbro e firma di M.Borgiotti

Prov.: già collezione Galli, Firenze; già collezione Roncoroni, Milano

Bibl.: M.Borgiotti, *Opere inedite dei Macchiaioli*, 1952, tav. VI; O. Vergani, *Pittori di ieri e di oggi*, 1955, tav. 15

€ 8.000-12.000







67. Franz Seraph von Lembach
Schrobenhausen 1836 - Monaco di Baviera 1904

Ritratto del conte Stroganoff, 1882

olio su tela, cm. 100,5x74

Firma e anno in basso a destra: F.Lembach 1882

€ 5.000-8.000

A portrait painting of an elderly man with a long, full white beard and balding head. He is wearing a dark, heavy, possibly velvet, robe with wide sleeves. He is seated and looking slightly to his left with a serious expression. His hands are resting on his lap, holding a small object. The background is dark and indistinct. The painting is enclosed in a highly ornate, multi-layered gold frame with intricate scrollwork and floral motifs at the corners.

68. Franz Seraph von Lembach
Schrobenhausen 1836 - Monaco di Baviera 1904

Ritratto virile

olio su tela, cm. 100x73,5

Firma in basso a sinistra: Lembach

€ 5.000-8.000

69. Lionello Grazi

Sermide 1894 - Roma 1973

La battaglia di Legnano, 1937

olio su tela, cm. 44,5x56

Firma e anno in basso a sinistra: Lionello Grazi 1937

A tergo titolo, anno e firma

€ 1.200-1.800

70. Pittore degli inizi del XX secolo

Ritratto femminile, 1917

olio su tela, cm. 33x25

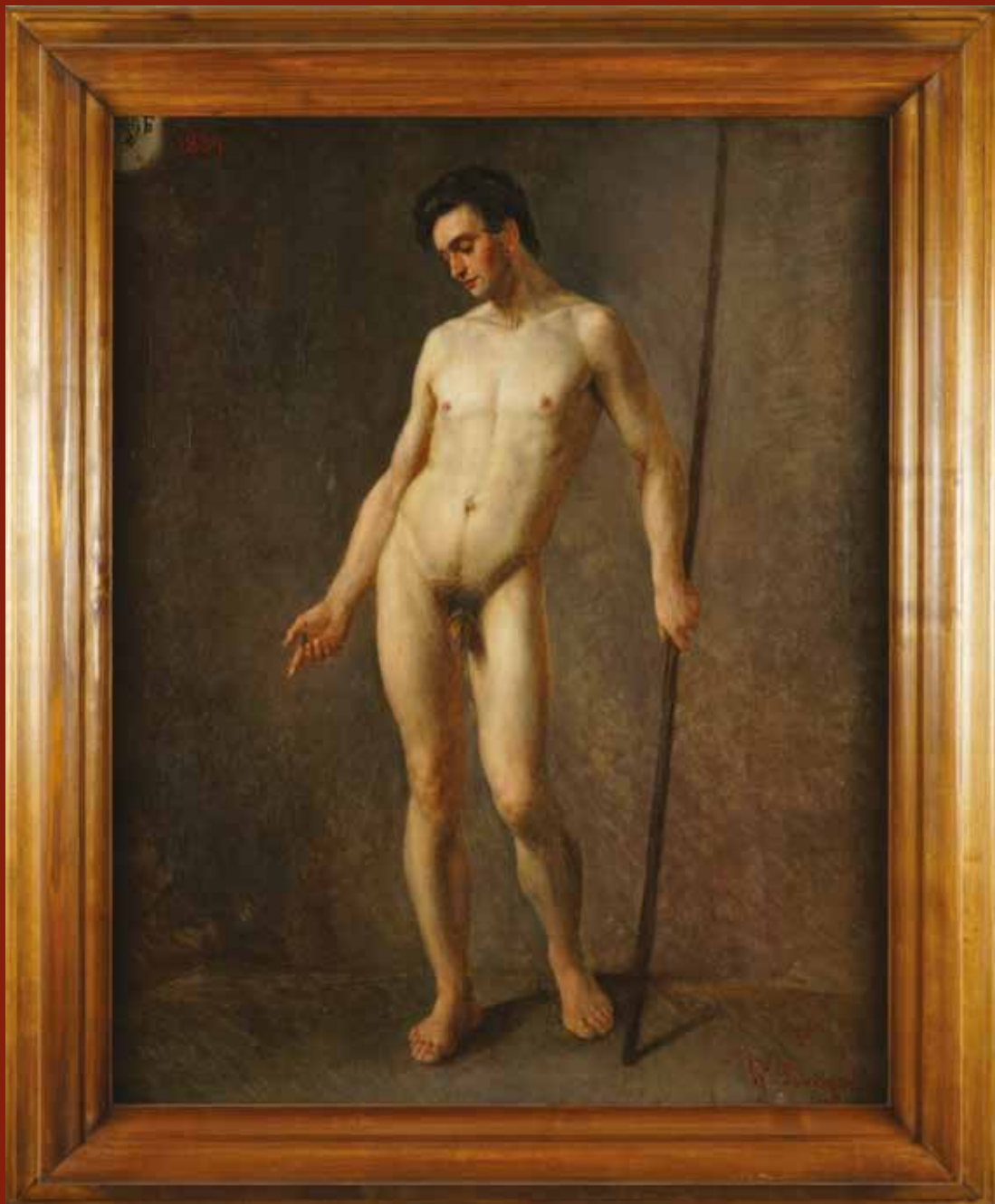
Firma e anno in alto a sinistra

€ 300-400









72

71. Emil Pirchan

St.Katherein 1844 - Vienna 1928

Il primo bacio

olio su tela, cm. 99x58,5

Firma in alto a sinistra: E.Pirchan

€ 1.000-1.500

72. Pittore francese del XIX secolo

Nudo maschile

olio su tela, cm. 85,5x67,5

Firma in basso a destra: Becquet

€ 1.800-2.200



74

73. Cassettone

in noce; piano rettangolare; fronte a tre cassetti due dei quali definiti da lesene a erma muliebree; gambe a obelisco.
Inizi del XIX secolo, cm. 94x133x65 (difetti)

€ 300-500

74. Coppia di poltrone

in legno dorato intagliato a teste di caprone, interamente rivestite in tessuto; braccioli eversi; gambe anteriori con terminali ad artiglio trattenente una boccia; quelle posteriori di linea sfuggente, cm. 108x100x70 circa

€ 400-600



75. Coppia di poltrone

in legno dorato e riccamente intagliato a corpose volute fogliate; braccioli dritti desinenti in un ricciolo poggianti su montanti di linea mossà; fascia sottostante la seduta centrata da una valva di conchiglia; gambe centinate, cm. 89x60x56

€ 1.000-1.500



77



77



76. Coppia di sedie

di noce con dossello a giorno e gambe mosse.

XIX secolo, cm. 93x50x43

€ 250-350

77. Divano e quattro poltrone

di noce; braccioli ricurvi con terminali zoomorfi; schienale a giorno; gambe di linea sfuggente.

XIX secolo, il divano cm. 80x160x50; le poltrone cm. 90x55x55

€ 800-1.200

78. Due librerie

di forma architettonica impiallacciate in noce con cappello e base modanati, cm. 224x100x27
(una libreria con difetti a un fianco)

€ 200-300



79



80

79. Gueridon

con piano circolare intarsiato in legni di varie essenze; unico montante centrale laccato in rosso pompeiano su base dipinta a finto lapislazzuli: particolari in legno dorato e finemente scolpito, cm. 79x45

€ 200-300

80. Mobile toletta

impiallacciato in radica e bois de rose; piano dal profilo centinato apribile su vano con specchio. Un cassetto sottostante il piano; gambe di linea mossà. Guarnizioni di bronzo cesellato e dorato. Francia, periodo Napoleone III, cm. 75x52x37

€ 400-600



81. Piccolo cassettone

in noce. Piano rettangolare; fronte a tre cassetti due dei quali delimitati da colonnine libere in legno ebanizzato. Alti piedi a plinto.

Inizi del XIX secolo, cm. 95x70x49 (difetti al piano)

€ 200-300



82. Scaletta da biblioteca

di noce a tre scalini dal profilo mistilineo; sostegni torniti, cm. 75x54x78

€ 200-300



83

83. Sei sedie

en gondole di noce; schienali qualificati da motivi fogliati intarsiati in metallo dorato.
Inizi del XIX secolo, cm. 86x45x45

€ 600-800

84. Specchiera

con cornice in legno laccato verde e dipinto a motivi floreali policromi e riccamente scolpita a volute fogliate.
Venezia, XIX secolo, cm. 127x89 (lievi mancanze)

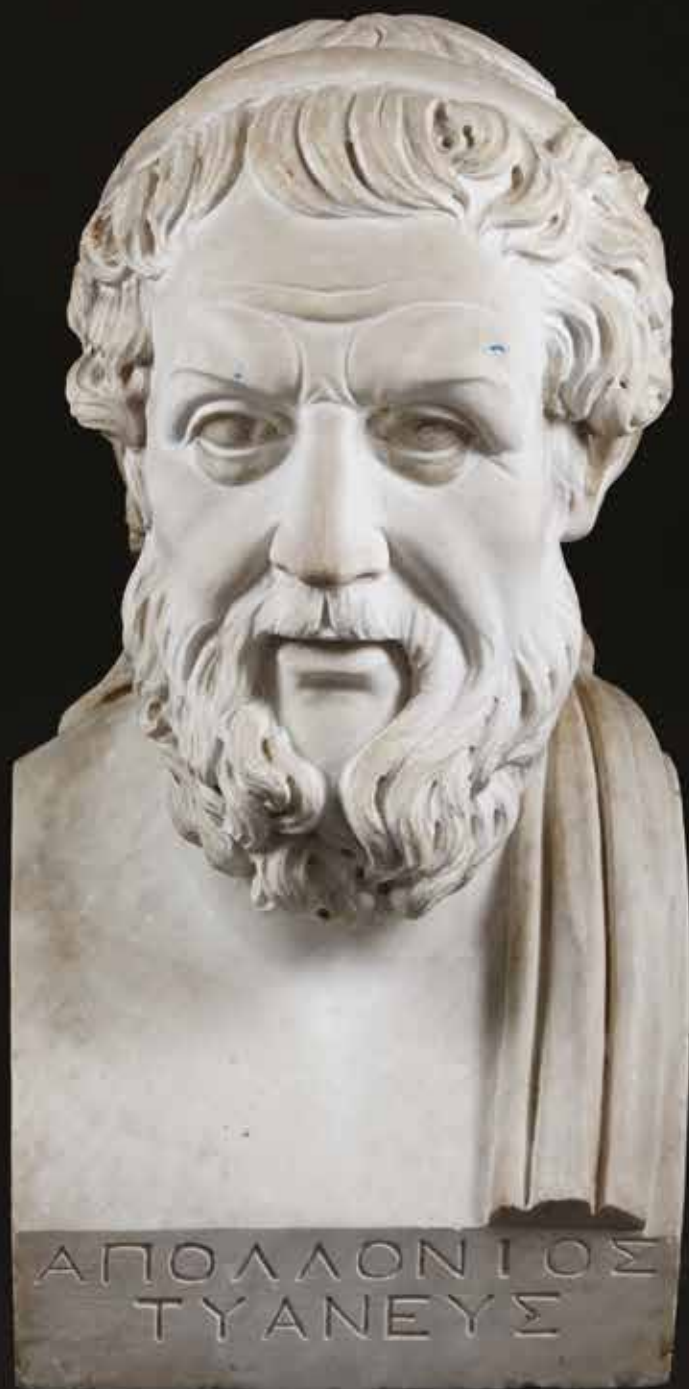
€ 1.000-1.500

85. Tavolo

di noce con piano circolare; fascia sottostante munita di tre cassetti; sostegni a semicolonna liscia riuniti da pedana triangolare.
Toscana, XIX secolo, cm. 75x87

€ 300-500





86. Antica scultura
in marmo bianco raffigurante il busto di Apollonio di Tiana, h. cm. 57
€ 4.500-6.500



87. Antica scultura
in marmo bianco raffigurante la testa di Nerone; base quadrata in bardiglio,
complessivamente h. cm. 40
€ 1.200-1.800



88. Capitello
in pietra leccese scolpito a riccioli di voluta riuniti idealmente da festoni vegetali.
XVII secolo, cm. 32x48x48 (restauri)
€ 800-1.200



89. Antico frammento
in marmo bianco scolpito a raffigurare un personaggio femminile disteso, cm. 31x49x18
€ 1.500-2.500



90. Antica scultura
in marmo bianco raffigurante verosimilmente il busto di Diana, cm. 75x61 (difetti)
€ 2.500-3.500



91. Coppia di eleganti consoles
con piano rettangolare in marmo rosso di Francia massello,
sostenuto da due montanti in marmo bianco statuario e
lumachella scolpiti a erma leonina alata.
Roma, XIX secolo, cm. 89x170x40
€ 6.000-10.000







92. Coppia di sculture

in marmo bianco ciascuna raffigurante un leone accosciato; base rettangolare in marmo.
Roma, fine del XVIII-inizi del XIX secolo, complessivamente cm. 19x33x11

€ 5.000-7.000





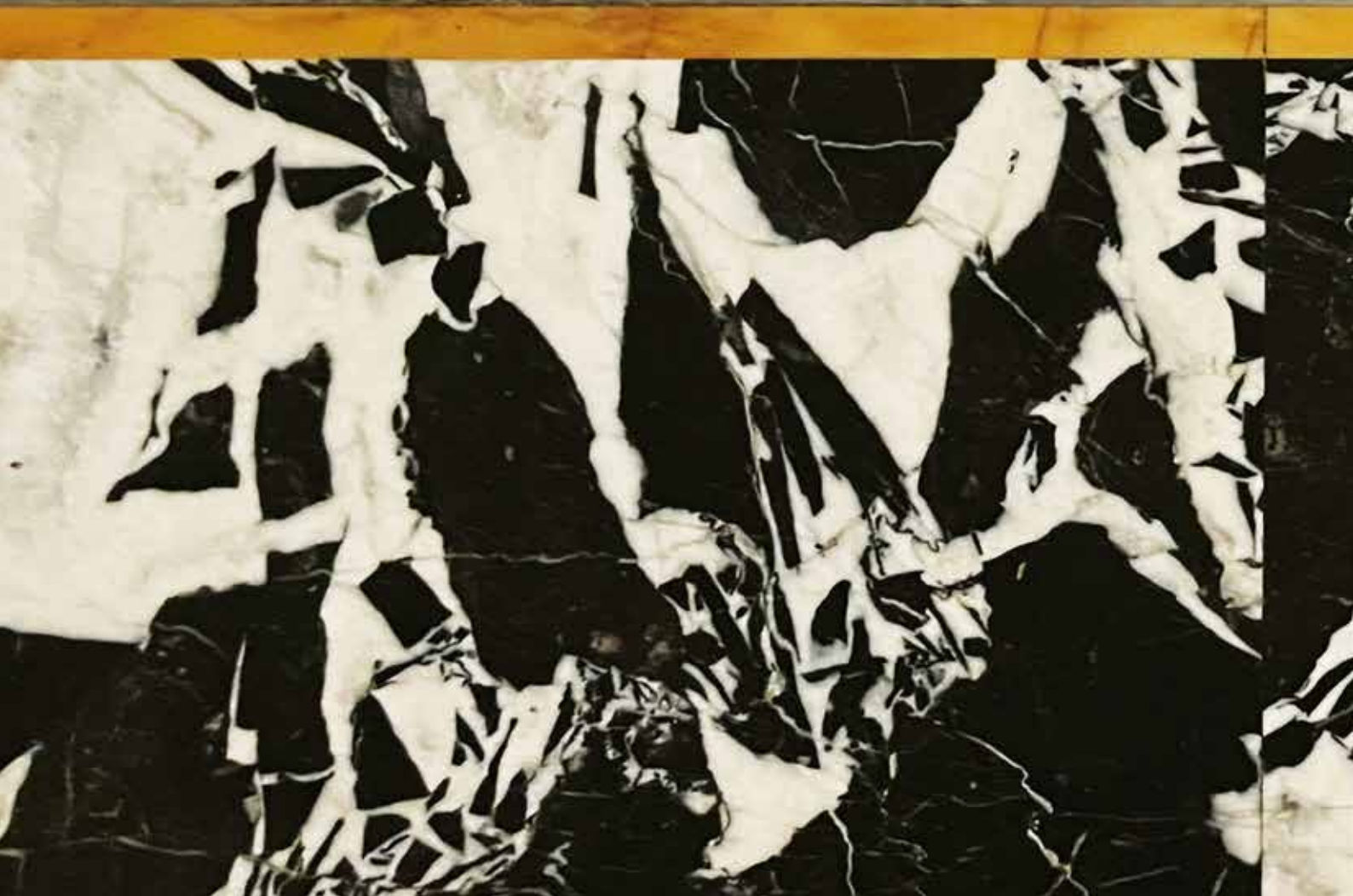
93. Elegante piano

rettangolare in marmo nero del Belgio finemente intarsiato in marmi policromi, pietre dure e altre pregiate varietà lapidee, fra le quali spiccano il lapislazzuli e la malachite, a raffigurare una natura morta di notevole virtuosismo tecnico e suggestivo effetto pittorico, con vasi tra i quali uno traboccante fiori, idealmente poggianti su una porzione di terreno roccioso simulato. Il piano è incassato in una base in legno dorato e scolpito con montanti a obelisco.

Firenze, Botteghe Granducali, fine del XVIII-inizi del XIX secolo, il piano cm. 56x100; complessivamente cm. 65x63x106,5
€ 5.000-8.000









94. Piano

lastronato in bianco e nero d'Aquitania di forma rettangolare e intarsiato in marmi policromi a raffigurare rami di frutti entro cornice in broccatello di Spagna: al centro una riserva circolare in diaspro di Sicilia racchiude un ramo di ulivo. Base sostenuta da quattro colonne in legno laccato riunite da una traversa ad "H" costituita da elementi antichi.

Il piano, Italia centrale XX secolo, cm. 120x223; complessivamente cm. 70x120x223 circa

Lotto non presente in esposizione

€ 8.000-12.000







95. Piccolo piano

circolare in marmo nero decorato da marmi policromi disposti a motivi geometrici concentrici.
Fine del XIX-inizi del XX secolo, d. cm. 45,7

€ 300-500

96. Carta geografica della Liguria

stampa a colori, massimo ingombro cm. 26,5x32

M.O.

97. Incisione

acquarellata raffigurante una veduta di Milano, la luce: cm. 46x106,5

€ 100-150





98. Italo Calzolari e Cesare Provaggi

due fotografie ritoccate a tempera da opere di Appiani e Chierici.

Fine del XIX secolo, cm. 43x48; cm. 38x54

M.O.

99. Litografia

acquarellata raffigurante una veduta del porto di Napoli.

XIX secolo, la luce: cm. 39x51,5 (difetti)

€ 100-200

100. Litografia a colori

raffigurante Vittorio Emanuele a Vignale, massimo ingombro: cm. 62x80

M.O.

101. Lotto

di 15 fra disegni a matita, acquerelli, tecniche miste e stampe di diverso soggetto, artista e dimensioni; quattro disegni incorniciati (difetti)

M.O.





102. Litografia

a colori di Enrico Baj, ex. XVI/XXV, il foglio: cm. 70x50 UNITA ad altra di autore diverso, ex. 61/100, la lastra cm. 47x32
€ 50-100

103. Arnold Wallick Wulff (attr.)

Copenaghen 1779 - 1845

L'interno dell'Accademia di Brera

china e acquarello su carta, cm. 61,5x79

€ 100-150



ISCHIA,
quae olim
 AENARIA.
Ab Aenois clisib' hinc appellata
se nominata.

1750

Ne miris lectos si Septentrionalen
 plagam non superarem (ut miris est)
 sed tota inferiorum regionum fluctus
 videtur illi tamq' data opera fecimus.
 Quo utitur, magis necessaria, atq'ue
 accenditur Insulae pura, verusq' eius
 Sensus in conspectu Caeris, Cuscoris.
 Procida, Basilium, Petrolorum, et
 Neapoli obviae est.



104. Abramo Ortelio
Anversa 1527 - 1598

Ischia quae olim Aenaria, 1590

incisione con acquarellatura d'epoca, la luce: cm. 40x53
€ 50-100



105. Pierre Mortier
 Leida 1661 - Amsterdam 1711

Ariminum vulgo Rimini

incisione, la lastra: cm. 40,2x53

Rimini

incisione acquarellata, la lastra: cm. 46x29,7

€ 50-100

106. Scultura

in bronzo patinato raffigurante il busto di un satiro barbuto.
Napoli, Fonderia Chiurazzi, timbro della fonderia a tergo, h. cm. 35

€ 300-500



107. Antica scultura

in bronzo patinato raffigurante una Venus Pudica; base parallelepipedica
in marmo bianco e rosso, complessivamente h. cm. 34

€ 600-800



108. Coppia di grandi sculture

in bronzo patinato ciascuna raffigurante un leone dalle fauci spalancate, cm. 96x155x50 circa

€ 5.000-8.000





109. Coppia di sculture
in bronzo patinato raffiguranti i bronzi di Riace; base quadrata in marmo bianco,
complessivamente h. cm. 57
€ 800-1.200



110

110. Gruppo

in bronzo patinato raffigurante una divinità fluviale accanto a una figura femminile; base di marmo, complessivamente cm. 38x45x18,5

€ 500-800

111. Scudo

di forma ovale in bronzo cesellato: al centro una riserva raffigurante Adamo ed Eva nel Paradiso Terrestre, cm. 83x64

€ 500-800

112. George Edwards

Stratford 1694 - Plaistow 1773

Uccello su ramo

tre incisioni acquarellate, tratte dall'opera *Gleanings of Natural History*; firmate e datate 1745, il foglio: cm. 29x22

€ 100-200



113. Scultura
in bronzo patinato raffigurante l'Ercole
Farnese; base quadrata in marmo,
complessivamente h. cm. 26
€ 250-350



114. Scultura
di bronzo patinato raffigurante la parca
Cloto; base rettangolare di marmo,
complessivamente cm. 33x40x17
€ 200-300



115. Scultura

in bronzo patinato raffigurante la testa di un satiro cinta da una corona di pampini d'uva; base a campana in alabastro, complessivamente h. cm. 46

€ 300-500



116. Scultura
in bronzo patinato raffigurante l'Ercole Farnese; base
rettangolare di marmo.
XIX secolo, complessivamente h. cm. 85
€ 1.500-2.500



117. Scultura

in bronzo dorato cesellato a raffigurare una ninfa inginocchiata che sorregge un'ammonite; base in marmo bianco su piede ottagonale, h. cm. 44

€ 800-1.200



118. Specchiera

da commode in bronzo con cornice ovale sbalzata a raffigurare due cornucopie traboccanti foglie e frutti; cimasa qualificata da due cigni affrontati, cm. 58x55

€ 150-250

119. Giovanni De Martino

Napoli 1870 - 1935

Scugnizzo napoletano

scultura in bronzo patinato su base in marmo, cm. 45x13,5x13,5

Firma sul retro: de Martino

€ 100-200

120. Giovanni De Martino

Napoli 1870 - 1935

Pescatorello

scultura in bronzo patinato, cm. 41x19x14

Firma alla base: de Martino

€ 100-200

121. Giovanni De Martino

Napoli 1870 - 1935

Giovane pescatore

scultura in bronzo patinato su base ovale in marmo, cm. 38x25x18

Firma sul retro: de Martino

€ 100-200



120



119



121



122. Eugenio Avolio
Napoli 1876 - 1929

Il trionfo di Nettuno, 1924

bronzo dorato su base ottagonale di marmo,
complessivamente h. cm. 60
Firma e anno incise sullo scoglio: E.Avolio 1924
€ 1.200-1.800

123. Eugenio Avolio

Napoli 1876 - 1929

La lotta fra un centauro e un cervo

bronzo patinato, cm. 30x37; base parallelepipedica in marmo
Firma incisa sul terreno: E.Avolio

€ 500-800



124. Enrico Malvani

Torino 1864 - 1934

Indiano su un dromedario

bronzo dorato, cm. 47x42x13; base rettangolare di marmo
Firma sulla base: E.Malvani

€ 400-600



125. Achille Castiglioni

Arco 238, lampada da terra. Stelo telescopico in acciaio inossidabile satinato; riflettore orientabile e regolabile in altezza in alluminio stampato, lucidato e zaponato; base in marmo bianco di Carrara. Produzione Flos, anni '70, cm. 255x210 circa (difetti)

€ 800-1.200



126. Achille Castiglioni

Arco 238, lampada da terra. Stelo telescopico in acciaio inossidabile satinato; riflettore orientabile e regolabile in altezza in alluminio stampato, lucidato e zaponato; base in marmo bianco di Carrara.
Produzione Flos, anni '70, cm. 255x210 circa

€ 1.000-1.500



127. Afra e Tobia Scarpa

Fior di Loto, lampada a sospensione in ottone.

Produzione Flos, 1961, cm. 84x40 circa (attacco compreso)

€ 400-600



128. Agenore Fabbri

Nastro di Gala, panca in metallo verniciato rosso.
Produzione Tecno, 1985, cm. 35x165x40

Il disegno di questo modello spetta alla fase matura dell'attività di Fabbri, in cui l'artista ritorna dapprima alla propria matrice espressionista e poi, dal 1981 scopre la pittura realizzando opere, come il ciclo dei Giardini Pubblici, che sono finalmente dedicate ad una visione più aperta e commossa della realtà e dell'umano destino e che diventerà preminente nel corso degli anni Ottanta, fino a sfociare, nel decennio seguente, in una rievocazione colorata e ludica, caratterizzata anche dall'utilizzo di materiali di "recupero" come sabbia, pietre, stoffe, lattine ecc., della passata esperienza informale.

€ 1.500-2.500



129. Carlo Nason

Birillo, lampada da terra in vetro di Murano maculato con raccordo in metallo cromato.
Produzione Mazzega, anni '60, h. cm. 100 circa

€ 400-600



130. Carlo Nason

lampada da tavolo a fungo con diffusore in vetro di Murano incamiciato rosso su base in metallo cromato nickel; piede circolare. Produzione AV Mazzega, anni '80, come da etichetta adesiva, cm. 37x47

€ 700-900



131. Coppia di appliques

in vetro incamiciato nero di forma ovale schiacciata.

Anni '70, cm. 39x30 (una felata)

€ 50-100

132. Copritermosifone

in acciaio, rame e ottone a fasce orizzontali; piano incassato in specchio.

Anni '30, cm. 102x100x26,5

€ 500-800

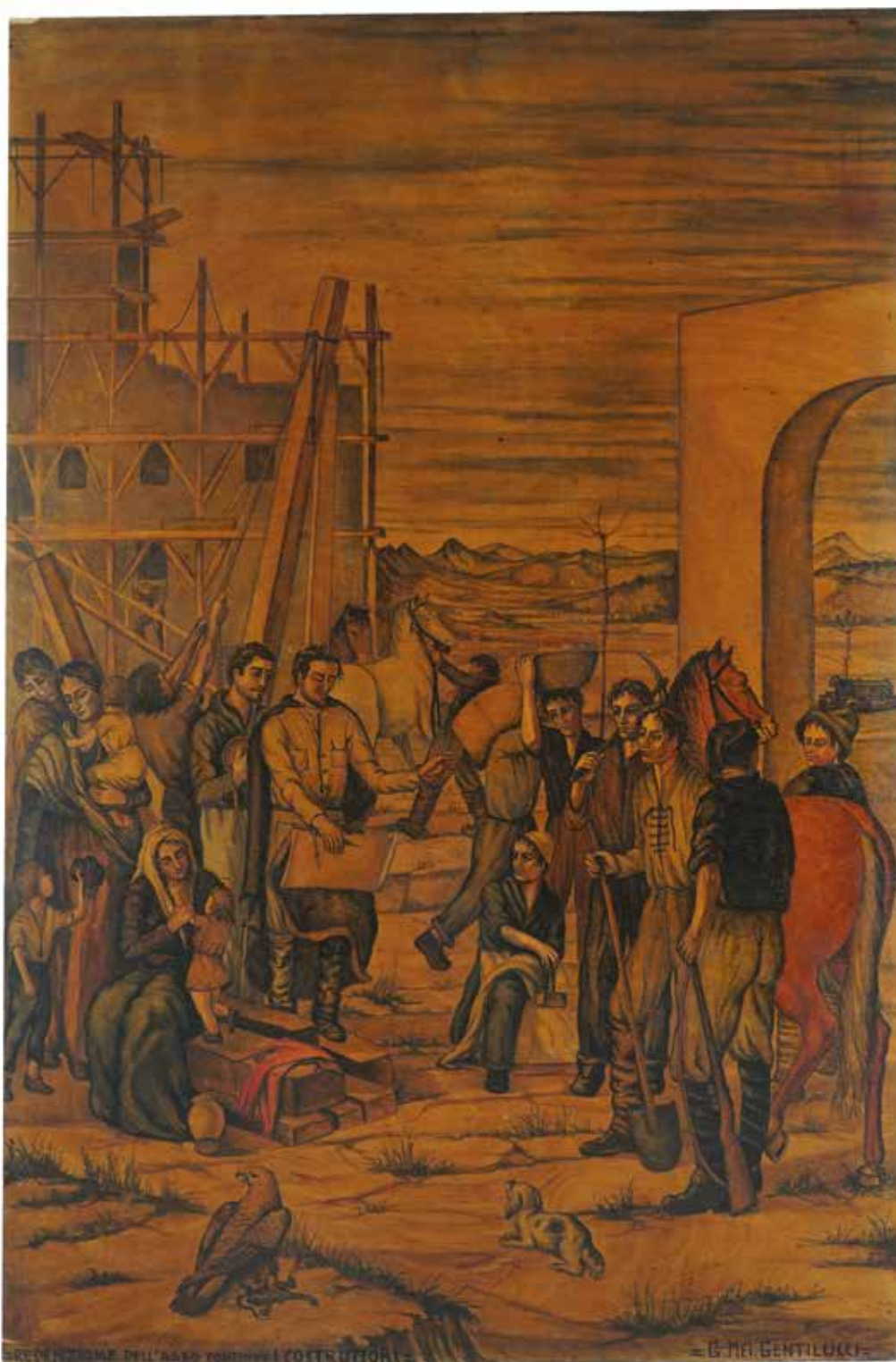
133. Eugenio Gerli

B106 Jamaica, mobile bar in compensato curvato e laccato nero; apribile, contenenteripiani interni. Munito di rotelle.

Produzione Tecno, 1966, cm. 72x88x55

€ 1.500-2.500





134. Gianni Mei Gentilucci

Redenzione dell'Agro Pontino - I Costruttori

tecnica mista su compensato, cm. 100x66

Titolo in basso a sinistra; firma in basso a destra

A tergo etichetta della Biennale di Venezia del 1934 (XII)

€ 800-1.200



135



135. Gaetano Sciolari

Ovali, coppia di appliques a tre luci in metallo argentato, losanghe e pendenti in cristallo molato.

Anni '60, cm. 33x36

€ 500-600

136. Gaetano Sciolari

Ovali, quattro appliques a tre luci in metallo argentato, losanghe e pendenti in cristallo molato.

Anni '60, cm. 40x30

€ 600-700





137. Goffredo Reggiani

Arc, lampada da terra estensibile in acciaio cromato; paralume globulare.
Anni '70, altezza minima da terra h. cm. 185; altezza massima da terra cm. 230
€ 500-700



138

138. Kazuhide Takahama

Kazuki, coppia di poltrone in compensato laccato nero ad alta lucentezza.
Produzione Simon International dal 1968, cm. 107x46x47

€ 500-700

139. Kazuhide Takahama

Kazuki, coppia di poltrone in compensato laccato nero ad alta lucentezza.
Produzione Simon International dal 1968, cm. 107x46x47

€ 500-700



140. Lampada a sospensione

con paralume a cupola formato da una sequenza di liste sfalzate in acciaio satinato.
Anni '70, cm. 77x55

€ 200-300



141. Lampada da terra

con stelo costituito da cinque elementi mobili a sezione ovale in ceramica nei toni dell'arancione, ciascuno profilato in nero; completa di paralume.

Anni '70, h. cm. 152 (paralume compreso)

€ 300-500



142. Leucos

set di quattro appliques con diffusori in vetro di Murano bianco, trasparente nella fascia superiore.
Produzione Leucos, Anni '70, cm. 27x27 (etichetta adesiva sul vetro)

€ 150-250



143. Toni Zuccheri (attr.)

lampada a sospensione con paralume sferico in vetro soffiato a inclusione di bolle; fascia mediana in nero e ocra raffigurante una sorta di catena.

Anni '70, cm. 90x40 circa (dall'attacco alla base); circonferenza cm. 130 circa

€ 400-600



144

144. Poltrona

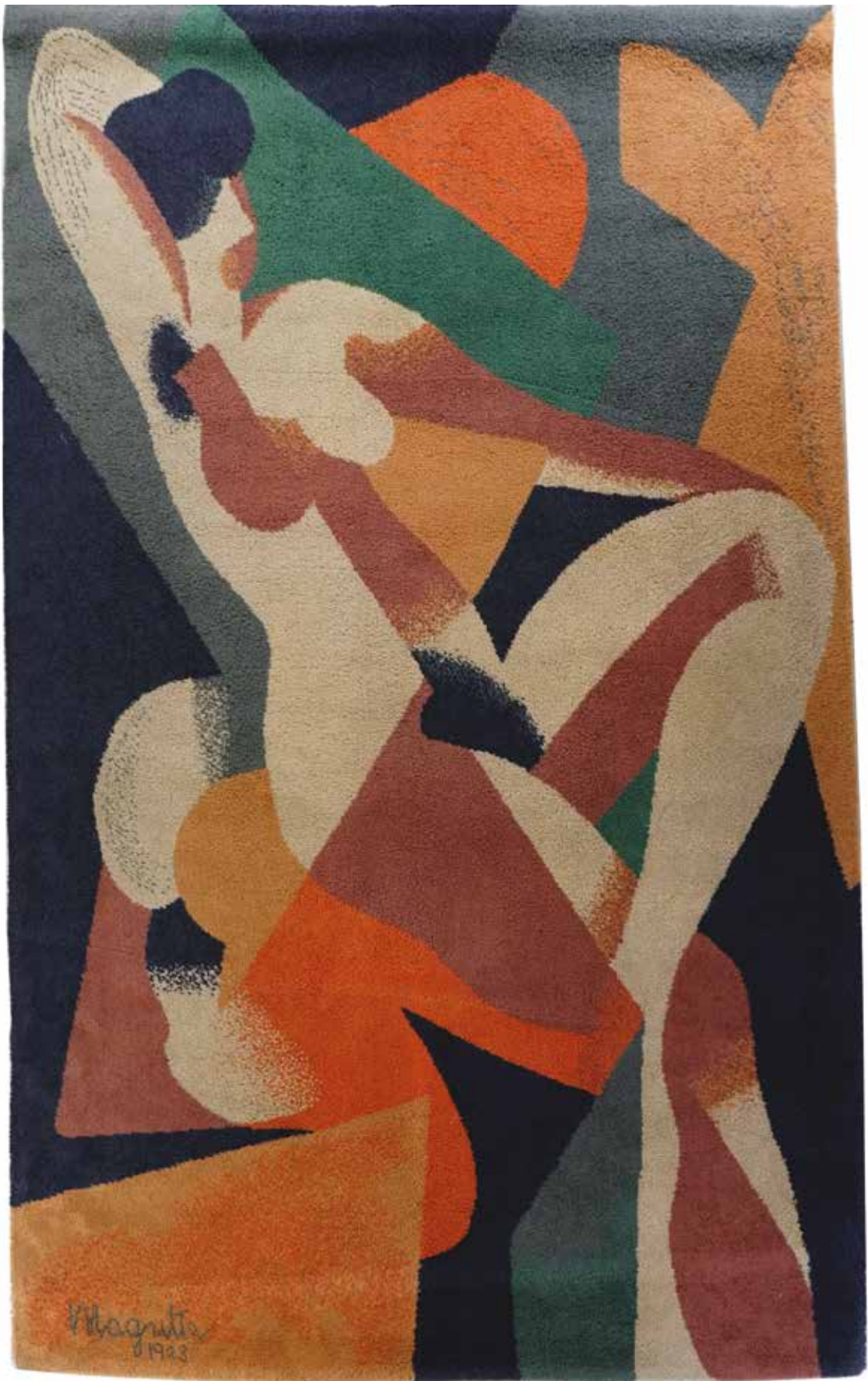
in cuoio testa di moro munita di rotelle.
Produzione poltrona Frau, cm. 90x82x85

€ 500-800

145. Manifattura belga

tappeto in lana policroma, firmato e datato "Magritte 1923", cm. 280x180

€ 1.500-2.500







146. Piero De Martini

Viola d'Amore, coppia di poltrone in nappa nera e legno ebanizzato.
Produzione Cassina, 1977, cm. 98x92x100 (qualche segno di usura)

€ 1.200-1.800



147

147. Ross Littell

TLR-3, tavolino con struttura in acciaio cromato e spazzolato e piano in cristallo.
Produzione ICF De Padova, anni '70, cm. 42x100x100

€ 250-350

148. Ross Littell

TLR-3, tavolino con struttura in acciaio cromato e spazzolato e piano in cristallo.
Produzione ICF De Padova, anni '70, cm. 42x100x100

€ 250-350



149

149. Vaso
in vetro incamiciato multicolor a striature verticali interrotte; corpo piriforme.
Murano, produzione Seguso Viro, h. cm. 33
€ 400-600

150. Vico Magistretti (attr.)
tavolino in legno con piano a incastro.
Anni '50, cm. 35x80x80
€ 100-200

due di dtre



151. Massimo Campigli

Berlino 1895 - Saint-Tropez 1971

due litografie, ex. 199/200 e 21/60, la luce: cm. 34x51; cm. 32,5x41,5

UNITE ad altra di Franco Gentilini (Faenza 1909-Roma 1981), ex. 102/125, il foglio: cm. 68,5x48

€ 500-800

152



153



152. Massimo Campigli

Berlino 1895 - Saint-Tropez 1971

due litografie, 1952, exx. 15/125 e 7/125, la luce: cm. 38,5x53,5; cm. 38,5x46,5

A tergo etichetta della Galleria Bolzani Milano

€ 200-300

153. Massimo Campigli

Berlino 1895 - Saint-Tropez 1971

due litografie, 1955 e 1952, exx. 32/95 e 83/125, il foglio: cm. 64x49; la luce: cm. 47x36

A tergo etichetta della Galleria Bolzani Milano

€ 200-300



154. Emilio Greco

Catania 1913 - Roma 1995

Figura accoccolata, 1989

bronzo a cera persa, ex. 74/100, h. cm. 38

Firma sullo scoglio: Greco

Autentica su fotografia degli Archivi Emilio Greco

€ 200-300

155. Bernard Buffet

Parigi 1928 - Tourtour 1999

Veduta di porticciolo

incisione E.A., il foglio: cm. 55x75

€ 200-300

155





156



157

156. V.Villani

XX secolo

Composizione astratta

scultura in ceramica policroma, h. cm. 100 (qualche difetto)

Firma alla base: V.Villani

€ 400-600

157. Pouf

ying-yang rivestito in alcantara grigia e nera; divisibile in due sedute, cm. 40x60

€ 200-300



158. Poltrona
in midollino intrecciato con dossello a ventaglio e seduta circolare, cm. 148x114x40
€ 300-500



159. Coppia di poltrone angolari e coppia di sedie
in midollino intrecciato a formare una sorta di motivo a nastro; le poltrone
riunibili a formare un divanetto, le poltrone: cm. 79x58x58; le sedie: cm. 79x51x51
€ 300-500



160. Secrétaire

impiallacciato in mogano interamente ornato da pannelli a motivi floreali in verde, rosso e bianco su fondo nero; fronte a due ante dall'apertura delle quali si svela un interno con vano a giorno e tiretti, che sovrastano tre cassetti; piano di marmo. Art Nouveau, cm. 154x96x50 (difetti)

€ 800-1.200



161. Vaso

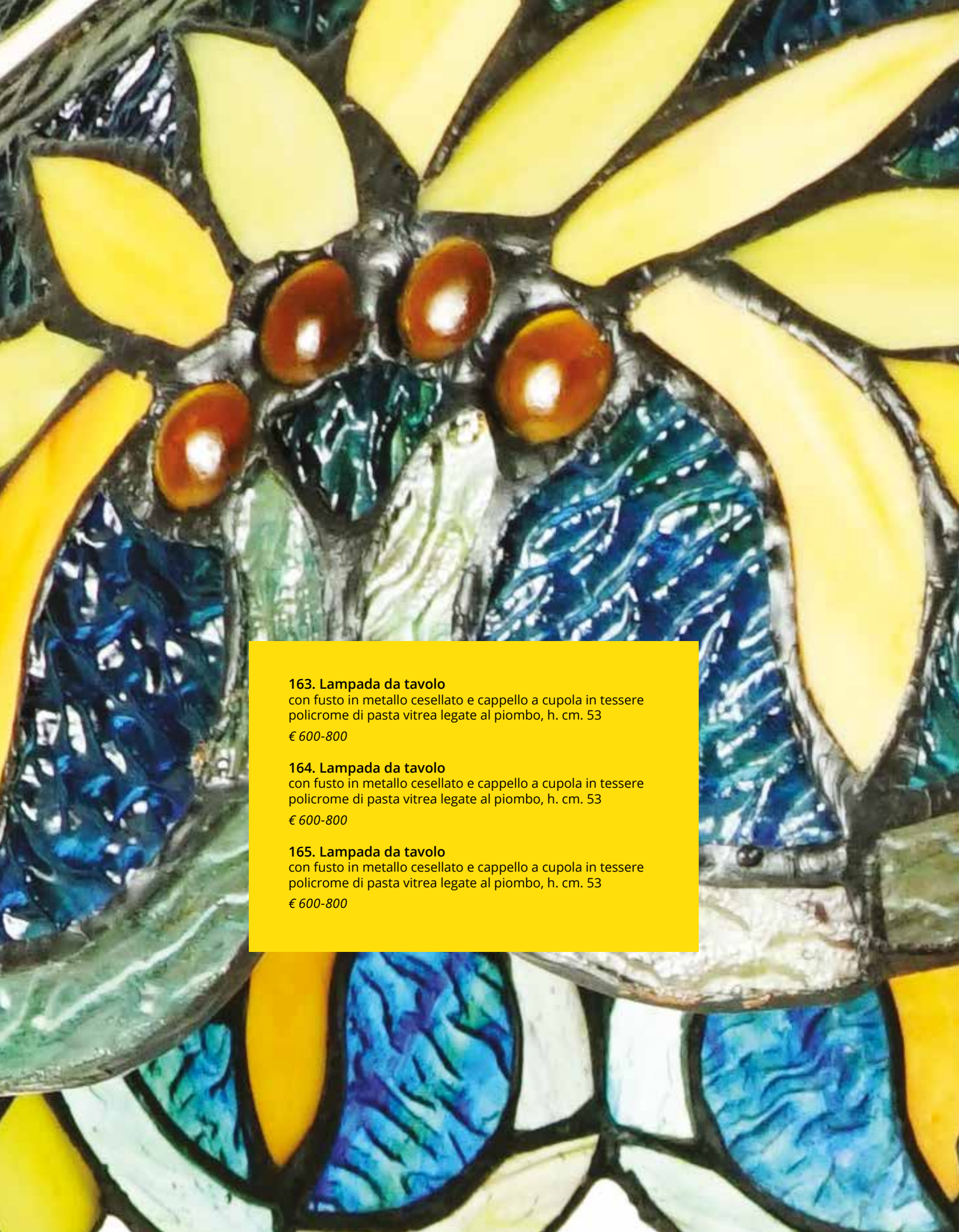
in ceramica a fondo nero e giallo graffito a raffigurare Dedalo che costruisce le ali di Icaro.
Prima metà del XX secolo, h. cm. 24 (restauri)

€ 80-120

162. Coppia di lampade da tavolo

con fusto in metallo cesellato e cappello a cupola in tessere policrome di pasta vitrea legate
al piombo, h. cm. 56

€ 1.000-1.500



163. Lampada da tavolo

con fusto in metallo cesellato e cappello a cupola in tessere policrome di pasta vitrea legate al piombo, h. cm. 53

€ 600-800

164. Lampada da tavolo

con fusto in metallo cesellato e cappello a cupola in tessere policrome di pasta vitrea legate al piombo, h. cm. 53

€ 600-800

165. Lampada da tavolo

con fusto in metallo cesellato e cappello a cupola in tessere policrome di pasta vitrea legate al piombo, h. cm. 53

€ 600-800



163



164



165



166. Lampada da terra

con fusto in bronzo patinato e dorato modellato a raffigurare una vestale che tiene in mano una torcia su cui si poggia il cappello in tessere policrome di pasta vitrea legate al piombo; piede esagonale su base in marmo, cm. 212x48 circa

€ 1.500-2.500



167. Gruppo

in vetro incolore con inclusioni dorate, raffigurante un soldato romano con elmo e mantello che guida una biga trainata da due cavalli; base rettangolare in legno laccato nero.
Murano, complessivamente cm. 44x56x30

€ 300-500



168. Coppia di appliques

a otto luci con fusto in metallo dorato decorate da foglie in vetro con inclusioni dorate.
Murano, anni '80, cm. 120x45 circa

€ 1.000-1.500





169. Piantana

in vetro giallo a dieci luci emergenti da bracci desinenti in una testa di delfino; fusto a balaustro su piede circolare.

Murano, inizi del XX secolo, cm. 213x77 (qualche difetto)

€ 1.500-2.500



170. Cinque appliques

in legno laccato avorio e dorato a mecca. Cartella parietale ovale intagliata a corolla fogliata da cui emerge una cornucopia che sorregge i bracci portacandela in ferro forgiato a voluta e dipinto. Quattro appliques a due luci; la quinta a cinque.

Napoli, fine del XVIII-inizi del XIX secolo, l'applique più grande cm. 55x49; le altre cm. 48x40 (qualche difetto)

€ 1.000-1.500



171. Coppia di appliques

a tre luci emergenti da braccetti centinati in metallo dorato; cartella parietale verticale con luce di specchio; ricca guarnizione di pendenti ed elementi in vetro sfaccettato.

Inizi del XX secolo, cm. 30x30 (qualche difetto)

€ 200-300



172. Lampadario

con struttura in metallo dorato. Otto luci sono sostenute da braccetti in forma di foglia lanceolata che emergono da una sorta di cesto sormontato da due corone in parte fogliate; una ricca guarnizione di pendenti ed elementi in vetro sfaccettato completa l'ornato. XIX secolo, cm. 100x70 circa (qualche mancanza)

€ 600-800



173

173. Coppia di grandi appliques

a tre luci ciascuna in bronzo dorato e finemente cesellato a volute fogliate.

Francia, XIX secolo, cm. 80x52

€ 2.000-3.000



174. Due coppie di appliques

delle quali una in bronzo dorato a tre luci in stile Luigi XVI e l'altra a due luci in metallo dorato, cm. 45x36; cm. 21x30

€ 200-300



175. Lampadario

à corbeille a 12 luci con struttura in metallo caratterizzata da una profusione di cascatelle di sferette e prismi sfaccettati.
XIX secolo, cm. 102x67

€ 800-1.200



176. Lampadario

a 24 luci disposte su tre palchi con struttura in metallo dorato riccamente ornato da prismi, fiori e corolle in vetro sfaccettato, cm. 130x110 circa (qualche mancanza)

Lotto non presente in esposizione

€ 1.200-1.800





177. Coppia di flambeaux

a otto luci emergenti da braccetti a voluta in metallo dorato idealmente riuniti da cascatelle di prismi e sferette in vetro sfaccettato; stelo in legno intagliato a balaustro su base quadrata; quattro piedi a foglia d'acanto dalle punte accartocciate, h. cm. 110

€ 1.500-2.500



178. Lampadario

in metallo dorato a sei luci con paralume a campana; corpo centrale a sezione triangolare con iscrizioni arabeggianti. Inizi del XX secolo, h. cm. 106 circa

€ 600-1.000



179

179. Lanterna e coppia di appliques

a una luce in metallo dipinto in policromia decorate a motivi fogliati e floreali, la lanterna cm. 33x33; le appliques h. cm. 25

€ 100-150

180. Pannello

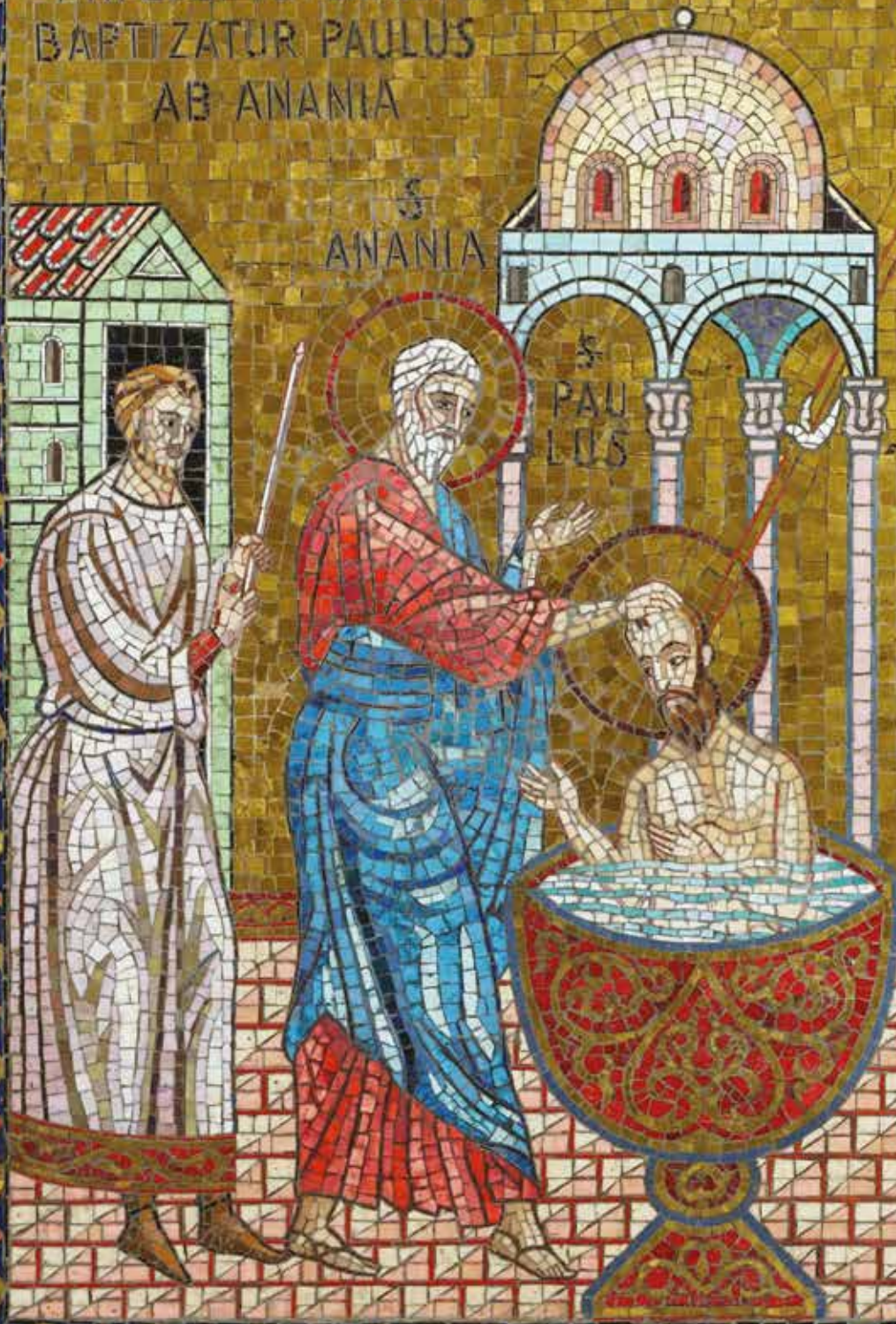
rettangolare a mosaico raffigurante Anania che battezza San Paolo su fondo oro. Prima metà del XX secolo, cm. 80x57

€ 500-800

PRÆCEPTO CHRISTE
BAPTIZATUR PAULUS
AB ANANIA

ANANIA

PAULUS





181

181. Coppia di piatti

in maiolica a lustro dipinti a raffigurare ciascuno un soggetto mitologico.
Gualdo Tadino, Alberto Rubboli (1888-1975), firma a tergo, d. cm. 29,5

€ 800-1.200

182. Coppia di vasi

in maiolica a lustro decorati con pappagalli e arabeschi in rosso, blu e bianco.

Gualdo Tadino, Alfredo Santarelli (1874-1957), marca AS entro un sole raggiato in blu, h. cm. 29 (lievi sbeccature al bordo)

€ 500-700

183. Piatto

in maiolica a lustro nei toni dell'azzurro, rosso e ocra dipinto nel cavetto a raffigurare una scena di combattimento fra cristiani e turchi.

Gualdo Tadino, Alfredo Santarelli (1874-1957), monogramma AS in rosso ferro, d. cm. 38

€ 400-600



182



183





184. Piatto da portata

in maiolica a fondo bianco decorato in vivace policromia a composizioni floreali sparse.
Circa 1770, cm. 30x38

€ 200-300

185. Marescialla

in maiolica bianca dipinta "al tulipano" e a ramoscelli fioriti sparsi lungo la tesa.
Fine del XVIII secolo, cm. 34x25 (lieve sbeccatura al fondo)

€ 300-500

186. Vassoietto

di forma ovale con bordo centinato in maiolica bianca decorata in blu a motivi fogliati:
al centro del cavetto un cesto traboccante fiori e frutti.

Doccia, manifattura Ginori, XVIII secolo, cm. 22x15,5 (difetti minimi)

€ 100-200



187. Marescialla

in porcellana bianca lustrata in oro dipinta "al tulipano" e a ramoscelli di fiori recisi.
Doccia, manifattura Ginori, 1775-'80, cm. 35x25,5

€ 200-300

188. Rinfrescatoio

in porcellana bianca lustrata in oro dipinta "al tulipano".

Doccia, manifattura Ginori, 1775-'80, cm. 10,5x32x17 (un manico restaurato; l'altro rincollato)

€ 300-500

189. Un piatto e due vassoi

circolari in porcellana bianca lustrata in oro dipinta "al tulipano" e a ramoscelli di fiori recisi.
Doccia, manifattura Ginori, 1775-'80, d. cm. 23; d. cm. 30; d. cm. 32 (il piatto felato; cromia lievemente consunta)

€ 300-500

190. Vassoio

circolare in porcellana bianca lustrata in oro dipinta "al tulipano" e a ramoscelli di fiori recisi.
Doccia, manifattura Ginori, 1775-'80, d. cm. 35,5

€ 200-300

189

189

187

188

189





191. Tazza monoansata con relativo piatto

in porcellana bianca e dorata dipinta a raffigurare rami di peonie e campanule rese nei toni del rosso ferro, azzurro e verde.

Doccia, manifattura Ginori, 1750 circa, la tazza: h. cm. 7; il piatto: d. cm. 12,5

€ 800-1.200

192. Piatto

in porcellana bianca dipinta in policromia a raffigurare mazzetti di fiori sparsi.

Doccia, manifattura Ginori, ultimo quarto del XVIII secolo, d. cm. 23 (smalto consunto)

€ 100-150



193

193. Coppia di vassoi

ovali in porcellana bianca dipinta in policromia a composizioni floreali sparse.

Doccia, manifattura Ginori, ultimo quarto del XVIII secolo, cm. 35,5x29 circa (cromia consunta)

€ 300-400

194. Zuppiera

con coperchio di forma ovale in porcellana bianca dipinta a composizioni di fiori sparse.

Doccia, manifattura Ginori, ultimo quarto del XVIII secolo, cm. 22x31x24 (felature)

€ 300-500



194



196

195. Coppia di piatti

in porcellana bianca, blu e dorata dipinta a rami fioriti avvivati da un grande insetto; profilo del bordo centinato.
Tournai, 1770 circa, marca in blu, d. cm. 23 (uno sbeccato)

€ 200-300

196. Gruppo

in porcellana bianca caratterizzato da tre figure attorno a un tronco d'albero.
Este, XVIII secolo, h. cm. 18 (difetti)

€ 300-500



197. Tankard

in porcellana bianca e dorata decorata nei toni del blu e marrone tenue a raffigurare una scena portuale entro riserva circolare; particolari minuti resi in cromia blu; il manico con attacco floreale stilizzato. Il coperchio in argento è centrato dall'effigie di Carlo XI re di Svezia.

Compagnia delle Indie, XVIII secolo, cm. 18,5x10,5

€ 700-900



198. Coppia di specchiere
con cornice ovale in legno dorato qualificate da una
cimasa intagliata a nodo d'amore.
Napoli, fine del XVIII-inizi del XIX secolo, cm. 128x86
€ 2.500-3.500





199. Cornice

in legno laccato bianco con fascia piatta segnata agli angoli da particolari dorati,
la luce: 66x55; la battuta: cm. 68,5x57,5

€ 100-150

200. Cornice

in legno dorato dipinto sugli angoli e su ciascun centro a raffigurare una
composizione floreale; fascia mediana bulinata; profilo mistilineo.

XIX secolo, la luce: cm. 63x48; la battuta: cm. 67x51,5

€ 200-300

201. Grande cornice

in legno laccato rosso e dorato; fascia mediana piatta qualificata agli angoli da
quattro valve di conchiglia scolpite.

Fine del XVI-inizi del XVII secolo, la luce: cm. 170x122; la battuta: cm. 174x125,5;
massimo ingombro: cm. 207,5x158,5

€ 3.500-5.500



202. Arazzo

raffigurante un paesaggio con armenti e figure sullo sfondo di un giardino.
Francia, XVIII secolo, cm. 262x262 (difetti)

€ 600-800



203. Cassone

di noce. Fronte scandito da due formelle raffiguranti due scene con personaggi mitologici e animali fantastici: al centro campeggia uno stemma sovrastato da un elmo reso in rilievo. Base caratterizzata da corpose baccellature oblique; lesene aggettanti intagliate a cariatide muliebre; coperchio a cuspidatura tronca incernierato.

Lombardia, fine del XVI secolo, cm. 60x180x59 (qualche restauro)

€ 1.800-2.200





204. Coppia di alti gueridons

in legno dorato con piano trilobato in marmo bianco sorretto da tre alti montanti scanalati superiormente desinenti in una testa di rapace e inferiormente in un artiglio, riuniti nella parte mediana da un fascio di foglie lanceolate scolpite; base anch'essa trilobata dipinta a finto porfido.

Lucca, periodo dell'Impero, cm. 142x37x37

€ 4.000-6.000





205. Coppia di eleganti consoles

in legno laccato avorio. Piano rettangolare in marmo lumachella massello con fascia sottostante arricchita da riserve rettangolari dipinte sottovetro a motivi di gusto neoclassico quali girali fogliati, erme muliebri alate, erme di putto e figure allegoriche; gambe a obelisco anch'esse impreziosite da candelabre parimenti dipinte sottovetro.

XIX secolo, cm. 96x146x70 (riprese alla lacca)

€ 6.000-8.000





206. Antica porta a due ante

in legno laccato recto/verso a fondo verde acqua e legno dorato modanate e ornate a motivi fogliati disposti simmetricamente, cm. 244x82x5 ciascuna anta

Lotto non presente in esposizione

€ 800-1.200



207. Coppia di placche da parete

in legno laccato celeste, dorato e bulinato. Cornici di linea centinata intagliate a rocailles e volute fogliate che compongono un'articolata cimasa con luci di specchio conclusa da una foglia dalla punta accartocciata.

Genova, XVIII secolo, cm. 176x62 (mancanti dei braccetti)

€ 2.500-3.500



208

208. Fioriera

in legno laccato avorio e dorato intagliata a volute e foglie d'acanto dalla punta accartocciata.

Napoli, XVIII secolo, cm. 70x205x60 circa (qualche mancanza alla laccatura e alla doratura)

€ 1.500-2.500

209. Gueridon

con piano incassato placcato in marmo giallo di Siena con bordo in marmo rosso; unico montante centrale a sezione triangolare in bronzo dorato qualificato da tre teste leonine, poggiante su tre gambe finemente cesellate a rocailles.

Roma, XIX secolo, cm. 76x47

€ 800-1.200



209



210. Mobile-vetrina

a due corpi in legno laccato rosa antico e in parte dorato e scolpito a volute. La parte superiore con fronte a un'anta a vetro; quella inferiore con sportello ligneo.

Costruito con elementi antichi, cm. 220x101x43,5 circa

€ 1.200-1.800





211. Paravento

a quattro ante in cuoio dipinto a raffigurare scene di genere ambientate all'interno di un porticato.
XVIII secolo, cm. 198x216

€ 1.500-2.500



212. Piano

circolare placcato in marmi policromi e pietre dure fra le quali spicca il lapislazzuli, intarsiato a raffigurare un vaso traboccante fiori affiancato da due volatili.

Firenze, XIX secolo, d. cm. 39

€ 2.500-3.500



213. Quattro eleganti sedie

in legno laccato azzurro pallido e argentato. Dossello di linea mossà con cartella verticale intagliata e traforata: al centro un serto di foglie d'acanto; grembiale centinato; gambe mosse desinenti in un ricciolo.

Genova, XVIII secolo cm. 103x52x45 (difetti; cadute di colore)

€ 1.500-2.500

214



214. Ribalta

lastronata in noce e radica. Fronte a tre cassetti sottesi a una calatoia intarsiata a busti virili colti di profilo e medaglione celante vani e quattro tiretti.

XVIII secolo, cm. 99x110x45

€ 400-600

215. Ribalta

lastronata in noce. Prospetto di linea mossata intarsiato a motivi fogliati a due cassetti sottesi a una calatoia celante vani.

XVIII secolo, cm. 105x127,5x52 (difetti)

€ 400-600

215





216. Rara coppia di poltrone

di noce finemente intagliate. Dossello a giorno qualificato da una cartella rettangolare in parte traforata delimitata da due montanti tortili, conclusi alla sommità da una foglia aperta; braccioli di linea mossa poggianti su montanti a voluta; lo stesso motivo si ripete sulle gambe anteriori e sulla traversa di riunione delle stesse; gambe posteriori lineari.

Venezia, XVII secolo, cm. 130x78x45

€ 4.000-6.000



217. Specchiera

con cornice superiormente arcuata in legno dorato e intagliato a motivi fogliati; grande cimasa traforata scolpita a girali fogliati sormontati da un cespo vegetale; due piedi scanalati.

XIX secolo, cm. 173x80 (qualche difetto)

€ 200-300



218. Specchiera

con cornice baccellata in legno dorato; dalla base ascendono volute fogliate e riccioli traforati culminanti nella cimasa caratterizzata da un ventaglio di foglie d'acanto dalla punta accartocciata.

XIX secolo, cm. 186x108 (difetti minimi)

€ 500-800



219. Coppia di inginocchiati
in noce di forma lineare. Piano rettangolare apribile;
fronte con uno sportello; pedana aggettante in parte
apribile.

XVII secolo, cm. 93x73x58

€ 600-800

220. Pittore del XVII secolo

Marina con rovine e figure

olio su tela, cm. 34,5x80,5

Monogramma CP in basso a sinistra

€ 600-1.000

221. Pittore del XVII secolo

La Crocefissione

olio su rame, cm. 22,5x17,5

€ 600-1.000



224

**222. Pittore del XVII secolo***Santo vescovo protettore*

olio su tela, cm. 62x48,5

A tergo etichetta della raccolta E.Imbert
Milano

€ 200-300

223. Pittore del XVIII secolo*San Giorgio*

olio su tela, cm. 72,5x56

€ 200-300

224. Pittore del XVIII secolo*San Nicola*

olio su tela, cm. 90x65

€ 400-600

225. Pittore del XVIII secolo*Maddalena in penitenza* (da Guido Reni)

olio su tela, cm. 91x68

€ 300-500





226. Pittore ferrarese della seconda metà del XVI secolo

Maddalena in meditazione sullo sfondo di un paesaggio
olio su tela, cm. 99x156 (qualche restauro)

€ 3.000-5.000



227. Pittore fiammingo del XVII secolo

La caccia al cervo

olio su tela, cm. 95,5x132

€ 1.000-1.500

228. Tiberius Dominikus Wocher

1728-1799

Vecchio con turbante

acquarello su carta, il foglio: cm. 11x8,5

€ 150-250



229. Pittore francese del XVIII secolo

Le scimmie ammaestrate

olio su tela, cm. 85x150

€ 800-1.200

230. Pittore lombardo del XVII secolo

Allegoria dell'Astronomia

olio su tela, cm. 78x61,5

€ 2.000-3.000



parte del lotto



231. Pittore marchigiano del XVIII secolo
Natura morta en plein air con composizioni floreali e stoviglie
quindici oli su tela, cm. 19x27,5 (cadute di colore)
€ 2.000-3.000



232. Pittore napoletano del XVII secolo

Natura morta con pesci e limone

olio su tela, cm. 80x100

€ 300-500



233. Pittore napoletano del XVII secolo

San Giuseppe

olio su rame, cm. 25x18,5; bella cornice in legno dorato e scolpito a volute fogliate

€ 1.200-1.800

234



234. Pittore napoletano del XVIII secolo
San Pietro
dipinto sottovetro, cm. 31x23
€ 300-500

235. Pittore napoletano del XVIII secolo
Allegoria dell'Amore
olio su tela, cm. 62x88.5
€ 1.500-2.500

235





236. Pittore napoletano del XVIII secolo

Allegoria della Fortuna

olio su tela, cm. 96,5x158

€ 1.500-2.500

237. Pittore romano del XVII secolo

Allegoria della Fortuna Civile

olio su tela, cm. 33x43

€ 1.500-2.500



238. Pittore romano del XVIII secolo

Paesaggio con rovine e figure

coppia di oli su rame, cm. 13x16 circa; belle cornici a cassetta di legno dorato e baccellato
€ 1.500-2.500

239



239. Pittore veneto degli inizi del XVII secolo

Adorazione dei pastori

olio su rame, cm. 21,5x16

€ 500-800

240. Pittore veneto degli inizi del XVII secolo

Il Riposo dalla Fuga in Egitto

olio su tela, cm. 43x67

€ 1.200-1.800

240





241. Pittore romano del XVIII secolo

Cristo e il centurione

olio su tela, cm. 39x56

€ 2.000-3.000



242. Pittore veneto del XVII secolo

Sacra Famiglia con Sant'Anna e San Gioacchino

olio su tela, cm. 83x99

€ 2.000-3.000

243. Pittore veneto del XVII secolo

Profilo virile

olio su tela, cm. 43x29,5

€ 600-1.000





244. Leonardo Guzzardi

attivo a Napoli tra il XVIII e il XIX secolo

Ritratto di Don Nicola Gaetani dell'Aquila d'Aragona, 1801

olio su tela, cm. 218x126,5

Firma e anno in basso a sinistra: Leonardus Guzzardi pin. 1801

Don Nicola Gaetani dell'Aquila d'Aragona (Napoli 1744-1801), 4° Principe di Piedimonte, 9° Duca di Laurenzana, Conte di Alife, Barone di Gioia, Alvignano, Dragoni, Santa Maria dell'Oliveto, Fossaceca, Capriata e Ciorlano dal 1782 (confermato erede del padre con Decreto di preambolo della gran corte della vicaria il 3 aprile 1782, intestato il 1 luglio 1795) e Patrizio napoletano, confermato Grande di Spagna nel 1796, rinunciò ai feudi a favore del primogenito con atto del notaio Raffaele Servillo di Napoli, il 13 dicembre 1788; Gentiluomo di Camera con esercizio del Re di Napoli nel 1775, Gran Protonotario del Regno di Napoli "solo titolare" Cavaliere dell'Ordine di San Gennaro dal 1797, Cavaliere di Gran Croce dell'Ordine di San Ferdinando nel 1800. Sposò a Napoli il 6 febbraio 1770 Donna Teresa Saluzzo, figlia di Don Giacomo, 3° Duca di Corigliano e 2° Principe di Santo Mauro, e di Donna Marta Giuseppa Pignatelli dei Principi di Strongoli.

€ 10.000-15.000





245. Johann Heinrich Wilhelm Tischbein (ambito)

Haina 1751 - Eutin 1829

La Fuga da Troia

olio su carta applicata su tela, cm. 70x93 (piccolo difetto alla tela)

€ 2.500-3.500

246. Francesco Maffei (attr.)

Vicenza 1605 - Padova 1660

La Deposizione dalla Croce

olio su tela a sesto arcuato, cm. 62x39

€ 1.500-2.500

247. Jean-Pierre Houel (attr.)

Rouen 1735 - Parigi 1813

La Grotta di Nettuno a Tivoli

tecnica mista su carta, cm. 21,5x21,5 (lievi difetti ai margini)

€ 400-600





248. Bernhard Keilhau (ambito)
Helsingor 1624 - Roma 1687

Il ritorno dalla caccia

olio su tela, cm. 96x136

€ 2.000-3.000





249



250

249. Alzata

con sostegno in bronzo dorato cesellato a figura di amorino alato che tiene in mano un grappolo d'uva; recipiente in malachite; piede quadrato placcato in malachite.

Francia, periodo Napoleone III, cm. 30x17

€ 1.500-2.500

250. Coppia di obelischi

placcati in malachite; piede quadrato, h. cm. 50

€ 1.200-1.800



251. Coppia di eleganti candelabri

con fusto in bronzo patinato cesellato rispettivamente a figura femminile e maschile con il capo cinto da una corona di fiori che sostengono una sorta di cornucopia da cui emergono tre bracci a voluta centrati da un pinnacolo fiorito; base cilindrica placcata in malachite decorata da una corona di foglie e bacche in bronzo dorato; piede quadrato.

Francia, periodo Napoleone III, h. cm. 71

€ 3.000-5.000



252

252. Pendola

con cassa vasiforme di forma schiacciata in porcellana verde e dorata, decorata in rilievo a ornati fogliati; quadrante circolare in smalto bianco con indici in numeri romani e secondi in numeri arabi, firmato Lesieur à Paris per Francois Eugene Lesieur (attivo a Parigi a Rue de la Verrerie tra il 1790 e il 1850). Francia, periodo Carlo X, cm. 28,5x24x14 (difetti)

€ 500-800

253. Trittico

in bronzo dorato e metallo dorato e argentato, composto da una pendola con quadrante circolare con pastiche in smalto bianco e indici in numeri romani inserito in una sorta di tempio; altri due tempietti di identica forma ospitano una sfinge alata; basi circolari in legno dorato.

Francia, periodo Napoleone III, h. cm. 44; h. cm. 33 (ammaccature)

€ 500-600



253



254. Grande pendola

in bronzo dorato, patinato e marmo rosso griotte. Quadrante circolare a doppio foro di carica segnato da ore in numeri romani inserito in una cassa parallelepipedica affiancata dalle figure di Amore e Psiche rese a tuttotondo; base rettangolare; piedi a zampa ferina.

Francia, XIX secolo, cm. 67x45x22

€ 3.000-5.000



255. Pendola

a lira in bronzo dorato e porcellana dipinta in vivace policromia. Quadrante circolare in porcellana con indici in numeri romani, ornato da un putto svolazzante che sovrasta una scena allegorica anch'essa dipinta su porcellana; altre figure anch'esse in bronzo dorato rese a tutt'orlo completano l'ornato. Francia, XIX secolo, cm. 58x44x18 (difetti)

€ 800-1.200



256. Cestino

a corbeille in porcellana bianca, policroma e dorata con pareti traforate e rami di fiori in rilievo; due anse a ramoscello. Meissen, inizi del XX secolo, marca spade incrociate in blu, cm. 12x31x19

€ 150-250



257. Coppia di raviere

in porcellana bianca dipinta a raffigurare mazzolini di fiori recisi resi in policromia; alto bordo centinato definito da una cornice porpora.

Meissen, 1750 circa, marca spade incrociate in blu, cm. 19x24,5

€ 400-600



258. Dieci piatti

in porcellana bianca, dorata e policroma dipinti a raffigurare sul cavetto composizioni di frutta e fiori; la tesa è avvivata da grandi insetti anch'essi policromi.

Meissen, periodo Marcolini, fine del XVIII-inizi del XIX secolo, marca spade incrociate sopra stella in blu, d. cm. 23,5

€ 1.500-2.500





259. Gruppo

in porcellana bianca e policroma da un modello di M.V.Acier e J.C.Schönheit raffigurante una scena galante.

Meissen, prima metà del XIX secolo, marca spade incrociate in blu, iniziali del modello D95 incusse e numerale 22 in rosso, h. cm. 27,5 (mancanze)

€ 400-600



260. Gruppo

in porcellana policroma raffigurante tre contadinelli su base rocciosa simulata. Meissen, prima metà del del XIX secolo, marca spade incrociate in blu, lettere F.GH incusse, numerale 25 in rosso, h. cm. 22,5 (mancanze minime)

€ 400-600





261. Lampadario

a cinque luci disposte intorno a un elemento in metallo dorato circondato da cinque braccetti a voluta profilati da file di piccole sfere sfaccettate trasparenti arricchite da corolle di dalie, rose e gerani in porcellana policroma nei toni del lilla, violetto e arancio.
Piemonte, XIX secolo, cm. 75x52 circa

€ 1.500-2.500



263

262. Piatto

in porcellana bianca e policroma dipinta a composizioni floreali sparse; tesa in parte traforata.
Meissen, 1760-70, marca spade incrociate in blu, d. cm. 23,5 (difetti)

€ 50-100

263. Piatto

in porcellana bianca dipinta nei toni del porpora, giallo e azzurro a raffigurare una scena di paesaggio fluviale sassone animata da due nobili di fronte a un barcone da trasporto; la scena è racchiusa entro una cornice in oro e nero denominata "Laub-und-Bandelwerk". Grandi insetti e ramoscelli fioriti ombrati detti "Holzschnittblumen" completano l'ornato.

Meissen, 1740-45 circa, marca spade incrociate in blu, d. cm. 23,5 (lievissima sbeccatura sul bordo)

€ 400-600



264. Scultura
in porcellana bianca e policroma raffigurante un venditore d'uva.
Meissen, circa 1740, marca assente, h. cm. 18
€ 1.500-2.500



265

266

265. Scultura

in porcellana bianca, policroma e dorata raffigurante una contadina con il grembiule ricolmo di fiori; ai suoi piedi una pecorella accosciata.

Meissen, prima metà del XX secolo, marca spade incrociate in blu, numero di modello N.1 e numerale 72 incussi; numerale 44 in nero, h. cm. 27 (mancanza minima)

€ 300-500

266. Scultura

in porcellana bianca, policroma e dorata raffigurante un contadino che tiene un nido nel cappello e un uccellino in mano; ai suoi piedi un cane seduto sulle zampe posteriori.

Meissen, prima metà del XX secolo, marca spade incrociate in blu, G1085 e 128A impressi, numerale 13 in rosso, h. cm. 24 (qualche mancanza)

€ 300-500



267. Scultura

in porcellana bianca e policroma da un modello di Johann Joachim Käendler raffigurante Arlecchino che danza con una caraffa in mano. Meissen, XX secolo, marca spade incrociate in blu, numerali 3025.136 incussi, numerale 27 in rosso, h. cm. 22,5 (mancanze minime)

€ 500-800



270 - part.

268. Dodici tazze da brodo

con relativo piattino in porcellana bianca; due prese a voluta ciascuna.
Richard Ginori, marca in verde

M.O.

269. Sei bicchieri

in cristallo multicolor in parte molato; piede esagonale.
Francia, Cristal St.Louis, marca all'acido sotto al piede, h. cm. 23

€ 400-600

270. Servizio da tavola

in porcellana bianca con filettature dorate dipinte composto da 43 pezzi comprendenti 12 piatti piani, 6 fondine, 8 piatti da frutta, 6 piattini da pane, 2 zuppe con coperchio di due misure, 2 salsiere, 1 raviera, 2 vassoi circolari, 4 insalatiere di due misure.

Meissen, marca spade incrociate in blu

€ 800-1.200



part.

271. Servizio da tavola

in ceramica bianca decorata a motivi floreali in policromia. Si compone di 34 pezzi comprendenti 12 piatti piani, 12 piatti fondi, 1 bowl ovale, 2 alzatine, 1 salsiera, 3 vassoietti ovali e 3 raviere.

Società Ceramica Richard Milano, marca in verde (sbeccature minime)

€ 300-500

272. Servizio da tavola

Acropolis in terraglia bianca e marrone decorata a paesaggi con rovine composto da 130 pezzi comprendenti 6 piatti piani da 25 cm., 43 piatti piani da 23 cm., 24 piatti piani da 20,5 cm., 10 piatti piani da 17,5 cm., 24 piatti fondi da 23 cm., 12 piatti fondi da 25 cm., una coppia di alzatine, una zuppiera con coperchio e presentoir, un'altra zuppiera più piccola con coperchio e presentoir, 3 vassoi circolari di diversa misura, 1 vassoio rettangolare (restaurato) e 1 mestolo.

Galles, seconda metà del XIX secolo, F.Primavesi&Son Cardiff&Swansea

La ditta Fedele Primavesi & Son fu attiva tra il 1850 e il 1915 con sedi a Cardiff e Swansea, città costiere del Galles e specializzata nella tecnica transferware. Essa era una tecnica di stampa della ceramica sviluppatasi in Inghilterra alla fine del XVIII secolo: consisteva nell'incisione del disegno su lastra di rame che veniva inchiostrata per il trasferimento su stoffa. Successivamente si procedeva al trasferimento del disegno dalla stoffa alla ceramica di colore avorio e quindi alla cottura per fissare il disegno. Caratteristica di questa procedura sono le sbavature di inchiostro che causavano imperfezioni nel disegno e sporcavano la ceramica.

€ 1.200-1.800





part.



273

273. Camino

in marmo bianco di stile neoclassico; montanti scolpiti a serti fogliati che sostengono una trabeazione con fascia a motivi vegetali centrati da un vaso con coperchio, cm. 123x150x26 circa

€ 1.000-1.500

274. Colonna

in marmo verde con fusto a balaustro su base ottagonale; piano ovale, cm. 100x69x57

€ 300-500



275. Coppia di colonne

con fusto liscio in breccia rossa che sostiene un capitello in marmo bianco scolpito, cm. 104x33x33

€ 2.000-3.000



276. Coppia di erme da muro

placcate in marmi policromi rastremate verso il basso; piani e basi in marmo bianco, cm. 122x36x26
€ 2.000-3.000



277

277. Grande fregio

in marmo bianco scolpito a raffigurare due leoni che trattengono uno stemma entro cartiglio, cm. 64x120x15 circa
€ 1.800-2.200

278. Coppia di sfere

in aragonite sorrette da un tripode caprino in metallo su base trilobata, h. cm. 25
€ 600-800





un piano di due

279. Coppia di piani

circolari placcati in marmi policromi e pietre dure a raffigurare un vaso fra rami fogliati racchiuso entro una cornice a treccia centrata da rosette; poggianti su basi cilindriche in ceramica dorata con alcuni particolari in blu traforata a formare una sorta di reticolo, i piani d. cm. 89,5; complessivamente cm. 66x89,5

€ 3.000-5.000



280. Piano

quadrato in marmo bianco interamente intarsiato in marmi e pietre dure policrome a raffigurare voli d'uccelli incorniciati da panoplie militari e vasi traboccanti fiori; poggiante su una base in ferro, il piano cm. 100x100; complessivamente cm. 48x100x100

€ 1.500-2.500





281. Piano

circolare placcato in marmi policromi su fondo nero a raffigurare vasi traboccanti fiori alternati a strumenti musicali cordofoni, uniti idealmente da volute fogliate su cui posano uccellini, d. cm. 118.

Il piano poggia su una base lignea di stile Impero con terminali in bronzo dorato a zampa ferina e base quadrilobata, complessivamente cm. 80x118

€ 3.000-5.000





282. Piano
rettangolare placcato in marmi policromi fra i quali spicca il
broccatello di Spagna; sostenuto da montanti lineari in ferro,
il piano cm. 48x84,5x5
€ 400-600

283. Scultura
in marmo verde raffigurante una tigre che allatta due
cuccioli; poggiante su una colonna con fusto scanalato del
medesimo marmo su piede ottagonale, complessivamente
cm. 160x90x30 circa
€ 2.500-3.500



284. Scultura
in marmo bianco raffigurante il busto di Napoleone, h. cm. 73x65 circa
€ 2.000-3.000



285

285. Scultura
in marmo bianco raffigurante il busto di una popolana: il capo coperto da un fazzoletto, cm. 73x53
€ 1.200-1.800

286. Scultura
in marmo bianco raffigurante una ninfa su base simulante la roccia, h. cm. 51
€ 400-600



287. Scultura

in marmo bianco raffigurante il Galata Morente, dalla copia di epoca romana ai Musei Capitolini di Roma.
XIX secolo, cm. 25x43x19

€ 600-800



288



288. Tavolo da salotto

con piano rettangolare in marmo bianco lastronato e intarsiato a motivi decorativi in marmi policromi fra cui spicca il cipollino; montanti in marmo giallo su base in portoro, cm. 55x174x100

€ 1.000-1.500

289. Vasca

di forma ovale in marmo giallo reale in parte scolpita, cm. 18x64x35

€ 100-150



290. Anello

con montatura in oro giallo e princisbecco, decorato da un intaglio ovale in corniola con profilo femminile.

XIX secolo
€ 200-300

291. Collana

con sfere di corallo mediterraneo dégradé; chiusura ottagonale in oro giallo 18kt guarnita di piccoli brillanti, l. cm. 63, peso gr. 113

€ 2.000-3.000

292. Collana

composta da barilotti in corallo mediterraneo con distanziatori e chiusura in oro giallo 18kt, l. cm. 102, peso gr. 153

€ 1.000-1.500

293. Spilla

di forma rettangolare in porcellana policroma dipinta a raffigurare due gentildonne.

XIX secolo, cm. 3,5x4,5

€ 100-150



294. Bracciale
tennis in oro 18kt decorato da brillanti, l. cm. 18 circa, peso gr. 15
€ 2.000-3.000

295. Bracciale
in oro giallo 18kt con tre cuori decorati da pavé di diamanti, l. cm. 18 circa, peso gr. 17
€ 500-800

296. Bracciale
a maglie in oro giallo 18kt decorato da pavé di diamanti alternati a quarzi cabochon, l. cm. 17,5, peso gr. 18
€ 500-800

297. Bracciale
in oro giallo 18kt composto da sette elefantini decorati da piccoli diamanti, l. cm. 18, peso gr. 21
€ 500-800



298



299



300

298. Spilla

in oro giallo 18kt cesellata a testa femminile, decorata da diamanti taglio huit-huit, e piccolo smeraldo pendente, h. cm. 5, peso gr. 14

€ 500-800

299. Anello

con montatura in oro giallo 18kt e smeraldo di ct. 1,90 taglio ovale circondato da diamanti taglio rotondo per ct. 0,60, colore H, VS/VS1, mis. 16 1/2, peso gr. 11.

Roma, Petochi, si acclude certificato gemmologico IGN

€ 800-1.200

300. Anello

in oro giallo e bianco 18kt con diamanti per ct. 1,22 e smeraldo centrale di 1,49, peso gr. 6, mis. 15 1/2

€ 1.500-2.500



301

301. Spilla

in oro giallo 18kt cesellata a cespo di foglie, decorata da perla centrale con diamanti a contorno e zaffiri taglio navette, h. cm. 6, peso gr. 13

€ 600-1.000

302. Anello

in oro giallo 18kt con grande quarzo citrino taglio brillante, peso gr. 16, mis. 17

€ 300-500

303. Bracciale

in oro giallo e oro bianco 18kt a segmenti con guarnizione di diamanti, l. cm. 17,5, peso gr. 54

€ 2.500-3.500



303



304. Collana
di perle da mm. 6 con chiusura in oro bianco 18kt e smeraldi, l. cm. 55
€ 200 - 300

305. Anello
in oro bianco 18kt decorato da perline, ametista e granati, peso gr. 11, mis. 12
€ 300-500

306. Spilla
in argento cesellata a putto alato sormontato da una corona, decorata da piccole
perle, h. cm. 6,5, peso gr. 24
€ 100-150



308



309



307

307. Collana

in argento guarnita di diamanti taglio rosa coronè; pendente con due perle, l. cm. 38, peso gr. 22
€ 1.500-2.500

308. Spilla

a doppio fiocco in oro 18kt e argento con diamanti taglio rosetta e rosa coronè, cm. 7x7, peso gr. 21
€ 500-800

309. Spilla

in oro 18kt e argento cesellata a lira fogliata con diamanti a rosetta e smeraldi, h. cm. 5, peso gr, 16
€ 200-300



311



310



312

310. Spilla

in oro giallo 18kt cesellata a volute fogliate con guarnizione di diamanti taglio rosa coronè e taglio rosetta e tre perle, cm. 7x7,5, peso gr. 32

€ 600-1.000

311. Collana

a tre fili di perle coltivate in gradazione; chiusura in oro giallo 18kt e argento guarnita di diamanti taglio rosa coronè e rubino centrale (di sintesi), l. cm.,. 69

€ 600-1.000

312. Bracciale

a 5 fili di perle coltivate con chiusura in oro giallo 18kt e argento decorata da diamanti taglio rosa coronè e rubino centrale (di sintesi), l. cm. 17,5

€ 600-1.000



313

313. Demi-parure

composta da un anello e una coppia di orecchini a clip in oro giallo 18kt decorati da turchesi cabochon, zaffiri e diamanti, peso complessivo gr. 32, l'anello mis. 9 1/2

€ 1.200-1.600

314. Bracciale

in oro giallo 18kt e argento decorato da cinque ametiste e diamanti taglio vecchio e taglio a rosetta, l. cm. 18 circa, peso gr. 34

€ 1.000-1.500



314



315. Baume&Mercier

orologio da polso da signora in oro bianco 18kt con corona di diamanti taglio brillante, l. cm. 17,5, peso lordo gr. 44

€ 1.500-2.500

316. Anello

a navetta in oro bianco 18kt con guarnizione di diamanti, peso gr. 6, mis. 12

€ 600-1.000

317. Orecchini

a cerchio in oro bianco 18kt con perno e clip, decorato da diamanti, peso gr. 13

€ 800-1.200



318



319

318. Anello

in oro bianco 18kt con diamanti per ct. 2,60 e rubino di ct. 0,62, peso gr. 5, mis. 13 1/2

€ 1.500-2.500

319. Anello

in oro bianco 18kt con diamanti per ct. 1,30 e rubino naturale Burma di ct. 4, peso gr. 5, mis. 13 1/2

€ 2.500-3.500



320. Spilla

in oro bianco 18kt cesellata a corolla floreale completamente decorata da diamanti, cm, 5,5, peso gr. 31
(il diamante centrale ct. 0,50 circa)

€ 3.000-4.000

321. Coppia di orecchini

a clip a corolla in oro bianco 18kt con diamanti (i due diamanti centrali di ct. 0,30 l'uno circa), cm. 3x3,5,
peso complessivo gr. 23

€ 3.000-4.000

322. Anello

in oro bianco 18kt decorato da zaffiro Ceylon di ct. 9 circa con diamanti a contorno, peso gr. 7, mis. 13 1/2

€ 2.500-3.500

323. Anello

in oro bianco 18kt con diamanti per ct. 0,30 e zaffiro centrale di ct. 3,10, peso gr. 6, mis. 14 1/2

€ 1.500-2.500





324. Anello
in oro bianco 18kt con zaffiro ct. 3,6 e diamanti per ct. 2,7, peso gr. 20, mis. 14
€ 4.000-6.000





325. Collier
in oro bianco 18kt con zaffiri per ct. 11,5 e diamanti per ct. 14,3, l. cm. 41, peso gr. 69
€ 6.000-8.000





327

326. Orecchini

in oro giallo 18kt con rubini e topazio a pendente.

Anni '50, peso gr. 18

€ 200-300

327. Anello

a fascia in oro bianco 18kt con zaffiri a losanga e diamanti,
peso gr. 8, mis. 14 (qualche mancanza)

€ 1.000-1.500



328. Centrotavola

di forma ovale a doppia vasca in argento in parte traforato e sbalzato a baccellature: al centro si ergono due cavalli marini alati posti sopra un elemento sbalzato a volute fogliate.

Milano, Messulam, cm. 15x56x37, peso gr. 2.326

€ 1.500-2.500

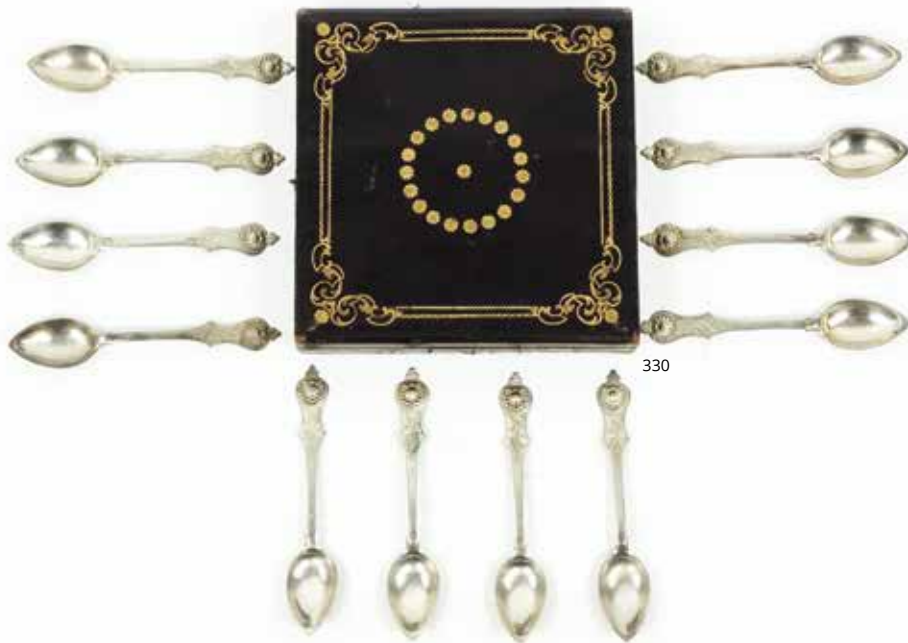


329. Coppia di caffettiere

milk and coffee in argento Britannia Standard a superficie liscia; coperchio a cupolino incernierato con presa a trottola; ansa lignea.

Londra, 1906, argentieri Daniel & John Wellby, h. cm. 21, peso lordo complessivo gr. 1.177

€ 600-1.000



330. Dodici cucchiaini

in argento con manico cesellato a valva di conchiglia. In bella custodia coeva in cuoio marrone impresso. Napoli, XIX secolo, punzone testina di partenope n8, argentiere CA, peso complessivo gr. 274

€ 200-300

331. Dodici cucchiaini

in argento dorato con manico cesellato a cespo fogliato. In bella custodia coeva in cuoio verde impresso. Francia, XIX secolo, peso complessivo gr. 283

€ 200-300





332



333

332. Legumiera

in argento di forma rettangolare con profilo del bordo centinato, cm. 15x28x19, peso gr. 1.013

€ 450-650

333. Legumiera

in argento di forma circolare con profilo del bordo centinato, cm. 15x24, peso, gr. 850

€ 300-500

334. Alzatina

costituita da una conchiglia di madreperla caratterizzata da una presa a forma di lucertola in bronzo finemente cesellato con occhi in vetro verde.

Prima metà del XX secolo, d. cm. 20

€ 200-300

335. Bassorilievo

in bronzo raffigurante verosimilmente Carlo XII di Svezia; cornice in bronzo dorato.

Prima metà del XIX secolo, cm. 17,5x13

€ 300-500





336. Candeliere

in porcellana policroma montato in bronzo cesellato, raffigurante un pappagallo che tiene in bocca il ramoscello che sostiene idealmente la bobèche vasiforme, h. cm. 37

€ 150-250

337. Coppia di basi

in ceramica modellate a raffigurare un elefante bardato, cm. 73,5x82x30 (difetti)

€ 800-1.000



338. Coppia di alari da camino

del XIX secolo in bronzo patinato qualificati da un elemento vasiforme in parte in marmo rosso, cm. 40x40 UNITA a tre attrezzi da camino in metallo con supporto, h. cm. 80

€ 400-600

339. Coppia di gruppi

in rame sbalzato a raffigurare ciascuno due putti colti in diversi atteggiamenti. Fine del XIX secolo, cm. 51x36 (qualche difetto)

€ 600-1.000



340. Coppia di mensole

in legno dorato a mecca e scolpito a rocailles fiammate e motivi floreali; piano mistilineo dipinto a finto marmo, cm. 58x59x29,5
€ 800-1.200

341. Coppia di vasi

in porcellana bianca, blu, dorata e policroma. Corpo ovoidale dipinto a motivi floreali e volatili; base rettangolare.
Francia, periodo Luigi Filippo, h. cm. 25 (restauri)
€ 100-150





342. Crocifisso

in legno ebanizzato, rame dorato e argento; finali della croce sbalzati a teste di cherubino; base cilindrica ornata da fitte baccellature su piede circolare.

Il crocifisso Napoli, XVIII secolo, h. cm. 84

€ 2.500-3.500



343. Pittore del XVIII secolo

Beatrice Cenci (da Guido Reni)

olio su tela, cm. 65x44,5 (cadute di colore)

€ 600-800

344. Due pannelli

rettangolari in gesso ciascuno raffigurante una vestale danzante, cm. 69x49

€ 200-300

345. Étagère

in ferro simulante il cuoio a sei ripiani UNITA a una collezione di 8 cagnolini in porcellana di diversa manifattura e misura, l'étagère cm. 118x27x15

€ 200-300

346. Lampada

in metallo laccato nero e dorato con fusto a colonna liscia su base parallelepipedica, h. cm. 73

€ 100-200

347. Lampadario

in bronzo dorato a trentadue luci, ventiquattro delle quali emergono da otto elementi a balaustra ciascuno dei quali "sorregge" tre portacandele; essi sono disposti lungo il profilo del corpo semisferico traforato e cesellato a volute fogliate riunito all'attacco da una sequenza di catene dorate e traforate, cm. 180x150

Lotto non presente in esposizione

€ 3.500-5.000





348. Memento Mori

in cera policroma raffigurante un busto di uomo putrefatto; entro custodia ovale in cuoio impresso.
Napoli, XVIII secolo, la custodia cm. 18,5x14

€ 600-1.000



350

349

349. Mappamondo

rivestito in carta dipinta in policromia; base lignea con cinque sostegni torniti riuniti da crociera, cm. 87x55 circa

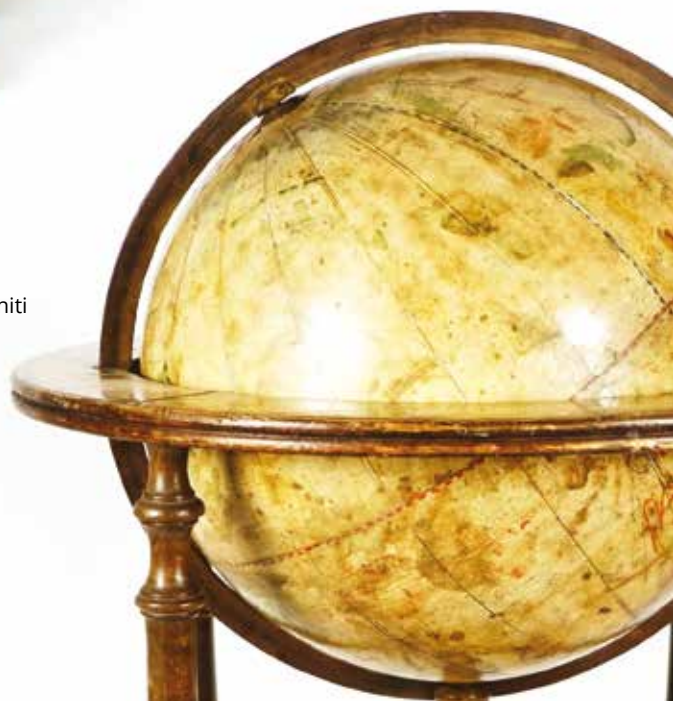
€ 300-500

350. Modello del galeone Sovereign

con scafo ligneo dipinto in marrone e verde; sartame in cordoncino; vele di stoffa; cannoncini in metallo. Elettrificato.

XIX secolo, cm. 100x124 circa (difetti)

€ 1.000-1.500



**351. Placca**

di forma ovale modellata ad altorilievo in cera policroma, raffigurante San Francesco in preghiera. Bella cornice coeva di legno dorato e intagliato.

Napoli, XVIII secolo, cm. 17x14; massimi ingombro cm. 26x22

€ 800-1.200

352. Pagina di ventaglio

in pergamena dipinta a raffigurare tre vedute di monumenti di Roma, rispettivamente Castel Sant'Angelo, la Piramide Cestia e la Tomba di Cecilia Metella, definite da motivi di gusto neoclassico. Inserita entro una bella cornice coeva di legno dorato e vetro eglomisé.

Fine del XVIII secolo, la pagina cm. 13x50; massimo ingombro cm. 37,5x65,5

€ 1.500-2.500





353. Scultura

in porcellana bianca, policroma e dorata modellata a raffigurare un elefante dalla proboscide alzata, cm. 59x55x20

€ 400-600

354. Quattro sculture

in legno scolpito a raffigurare un leone seduto sulle zampe posteriori, cm. 57x37x16

€ 500-800





355. Scultura

in terraglia bianca raffigurante un suonatore di chitarra poggiato a un masso simulato.
Napoli, fine del XIX secolo, marca N coronata incussa, h. cm. 23

€ 150-250

356. Scultura

in scagliola policroma modellata a raffigurare Cristo Deposto.
Napoli, XVIII secolo, cm. 16x34x13 (mancanze)

€ 600-1.000



357. Scultura
in gesso raffigurante un busto virile in abiti settecenteschi, cm. 80x55
€ 200-300

358. Scultura
in gesso patinato a bronzo raffigurante il busto di Omero.
XIX secolo, cm. 70x35
€ 400-600

359. Vaso dall'antico
in terracotta a coperta nera dipinta a figure rosse; tre anse e piede circolare, h. cm. 52
€ 1.000-1.500

360. Sei vasi dall'antico
in terracotta dipinta a figure classiche, h. da cm. 15 a cm. 31 (qualche difetto)
€ 800-1.200



359



360



361. Sigillo

in corniola ovale con montatura in metallo dorato e impugnatura in diaspro sanguigno.

Londra, R&S Garrard&Co, l. cm. 9

€ 100-150

362. Tavolo

con piano in marmo di forma centinata placcato in travertino; unico montante centrale a balaustro arricchito nella parte terminale da quattro delfini scolpiti a tutto tondo poggianti su base a croce.

XIX secolo, cm. 82x135x95 (lievi sbecature al piano)

€ 1.000-1.500



362





363

363. Teca da tavolo

in ulivo placcato in madreperla scolpita a raffigurare la Resurrezione di Cristo, cm. 27x18

€ 300-500

364. Tre scatole

in rame sbalzato a raffigurare un elefante dalla proboscide alzata.

Arte orientale, cm. 10x11; cm. 17x18; cm. 40x46x24

€ 100-150



367

365. Vaso

in terracotta nera a figura antropomorfa, h. cm. 25,5 (difetti)

€ 200-300

366. Vaso

in porcellana bianca. Corpo cilindrico schiacciato decorato a dorature con due personaggi orientali.
Bjorn Wiinblad per Rosenthal, h. cm. 24

€ 50-100

367 Scultura

in terracotta dorata, argentata e dipinta in rosso raffigurante il busto di San Gennaro; base sagomata di noce.
Napoli, XVIII secolo, la scultura h. cm. 26

€ 600-1.000



369

368. Alzata

in metallo dorato e cesellato; la vasca costituita da un piatto in porcellana Imari bianca, dorata, blu e rossa dipinta a motivi floreali.

Francia, periodo Napoleone III, cm. 22x31 (difetti e restauri)

€ 100-150

369. Vincenzo Gemito

Napoli 1852 - 1929

Autoritratto

terracotta, h. cm. 29

Firma a tergo: Autoritratto Gemito

€ 1.500-2.500

370. Coppia di grandi vasi

in porcellana bianca decorati in blu e rosso a paesaggi orientali; base quadrata in bronzo dorato, complessivamente cm. 190x36x36 circa

€ 3.000-5.000





371

371. Coppia di potiches

in porcellana sang de boeuf con corpo ovoidale e coperchio piatto centrato da presina sferica.
Arte orientale, h. cm. 32

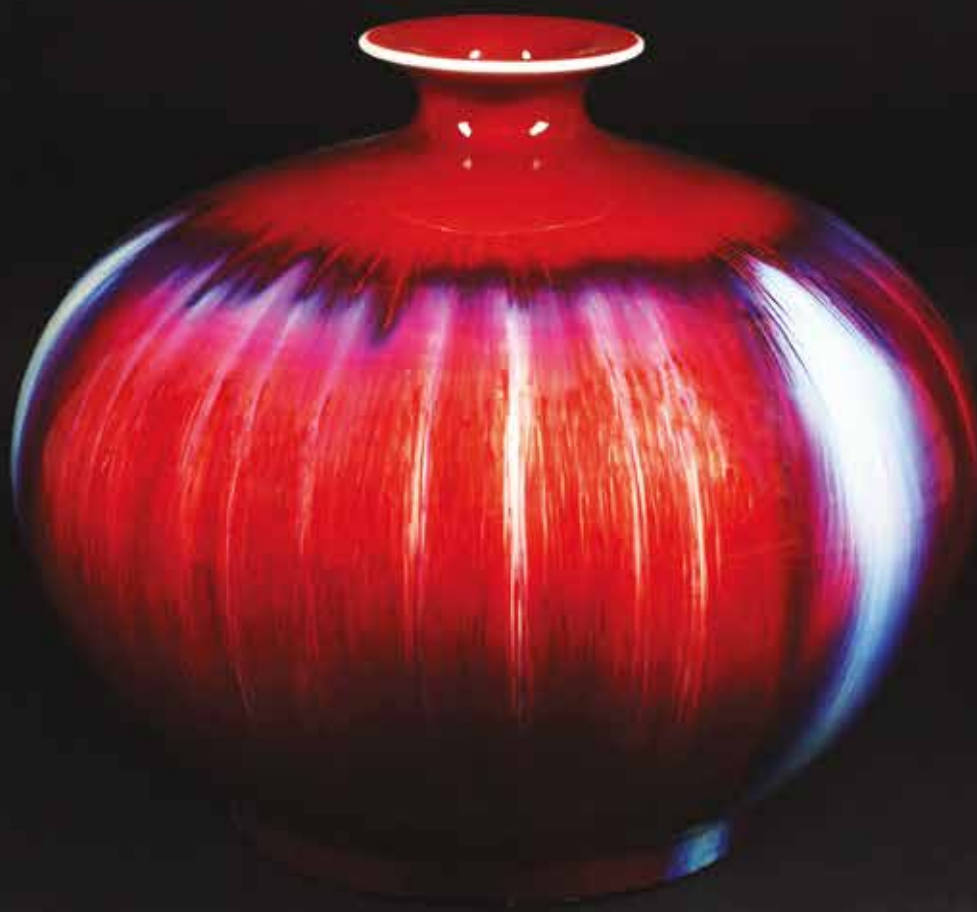
€ 400-600

372. Dipinto sottovetro

raffigurante un personaggio femminile.
Cina, XIX secolo, cm. 39x29

€ 100-150





373. Grande vaso

in ceramica con corpo globulare schiacciato a invetriatura flambé rosso amarena e lavanda.
Arte orientale, h. cm. 38; d. cm. 44 circa

€ 300-500



374. Piatto

in ceramica policroma e dorata su fondo azzurro dipinto a raffigurare volatili accanto a pianticelle fiorite; una ricca montatura in metallo cesellato e dorato lo trasforma in un'alzata, cm. 21x49 (restauro)

€ 80-120



375. Vaso
in porcellana bianca e policroma montato a lume; base in metallo cesellato.
Il vaso, Giappone, periodo Meiji, complessivamente h. cm. 45
€ 100-200

376. Vaso
in ceramica a fondo nero decorato in policromia a grandi fiori e volatili.
Cina, h. cm. 42
€ 200-300

377. Coppia di tappeti Yazd
di cm. 94x63 cadauno
M.O.

378. Due piccoli tappeti Kilim
di cm. 93x63 e cm. 127x85
M.O.

379. Tappeto Baluci Sistan
di cm. 129x85
€ 150-250

380. Tappeto Malayer
di cm. 203x133
€ 300-500





381



383

381. Tappeto Confederazione di Khamse

di cm. 273x144

€ 500-800

382. Tappeto Quashqay

di cm. 151x102

€ 150-250

383. Tappeto Karabagh

di cm. 202x110 (rapé)

€ 200-300



384. Tappeto area di Ushak

di cm. 326x254.

XIX secolo

€ 1.500-2.500

385. Tappeto area di Ghiordes

di cm. 160x108 (rapé).

XIX secolo

€ 200-300



386. Tappeto Yazd
di cm. 260x171
€ 400-600



387



390

387. Tappeto Malayer

di cm. 398x157 (rapé).
Fine del XIX-inizi del XX secolo

€ 1.000-1.500

388. Tappeto Berkana

di cm. 230x138

€ 400-600

389. Tappeto Bukhara Ersary

di cm. 234x140

€ 200-300

390. Tappeto Bukhara Beshir

di cm. 480x220 (rapé)

€ 1.200-1.800



391. Tappeto Kozak
di cm. 140x107.
XIX secolo
M.O.

392. Tappeto Kazak Shulaver
di cm. 246x107 (rapé).
Fine del XIX secolo
€ 400-600



393. Tappeto Karabagh
di cm. 206x114 (rapé).
XIX secolo
€ 150-250



**394. Tappeto Lori**

di cm. 179x119.
Fine del XIX secolo

€ 50-100

395. Tappeto Chajli

di cm. 277x121 (rapé).
XIX secolo

€ 400-600

396. Tappeto Bukhara Tekke

di cm. 314x226.
Fine del XIX secolo

€ 1.000-1.500

397. Tappeto Kashan

di cm. 217x140

M.O.

398. Tappeto Baluci

di cm. 177x90

€ 300-500

399. Tappeto Bakhtiary

di cm. 146x120 (rapé).
Prima metà del XX secolo

M.O.

400. Tappeto Bukhara

di cm. 182x128 UNITO a una corsia a fondo
rosso di cm. 310x91 (difetti)

M.O.



401. Tappeto Pechino
di cm. 428x362
€ 500-800



402. Tappeto Hamadan
di cm. 270x77

M.O.

403. Tappeto Kilim Senneh
di cm. 208x74

M.O.

404. Tappeto Ghendje
di cm. 226x123

M.O.

405. Tappeto Lezghy
di cm. 160x113 (rapé).
Fine del XIX secolo

M.O.

406. Tappeto Lezghy
di cm. 152x105 (rapé).
Fine del XIX secolo
€ 50-100

407. Tappeto Kashgar
di cm. 74x276

€ 400-600

408. Tappeto Malayer
di cm. 444x111.

Fine del XIX secolo-inizi del XX secolo

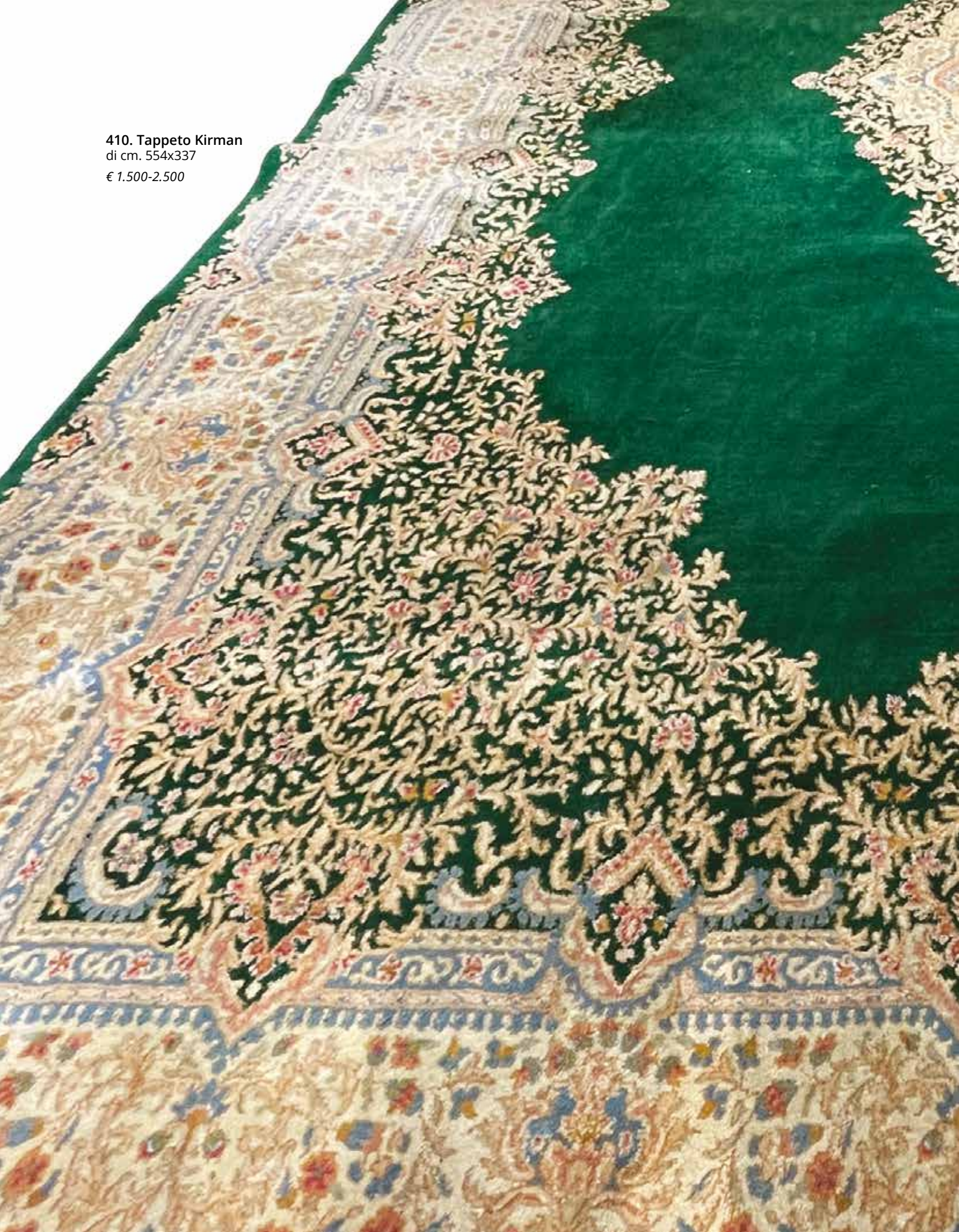
€ 500-800

409. Tappeto Kurdi
di cm. 236x108.

XIX secolo

M.O.

410. Tappeto Kirman
di cm. 554x337
€ 1.500-2.500







BOLLI&ROMITI

CASA D'ASTE IN ROMA

Bolli&Romiti srl
Palazzo Cenci - Via Beatrice Cenci 9-9/A - 00186 Roma
Tel. +39063200252 - Fax +390687670147- Cell. +39336546047
Email offerte@bolliromiti.it

Compilare la presente scheda ed inviarla a Bolli&Romiti
via fax: **+390687670147**
oppure via email all'indirizzo di posta elettronica:
offerte@bolliromiti.it

MODULO OFFERTE (Offerta ritenuta valida se pervenuta almeno 2 ore prima dell'inizio della vendita)

NOME _____

INDIRIZZO _____

CITTÀ _____

C.A.P. _____

TELEFONO _____

E-MAIL _____

CODICE FISCALE / P.IVA _____

C.I. _____

E' necessario allegare copia del documento d'identità.

Con il presente modulo mi impegno ad acquistare i lotti fino all'importo massimo da me indicato oltre i diritti d'asta. Ogni offerta sarà eseguita sulla base delle condizioni di acquisto stampate sul presente catalogo che dichiaro di aver letto ed accettato. Nessun tipo di responsabilità potrà essere attribuita a Bolli&Romiti per offerte inavvertitamente non eseguite o per errori relativi all'esecuzioni delle stesse.

LOTTO	DESCRIZIONE	OFFERTA SCRITTA (escluso diritti d'asta)	OFFERTA TELEFONICA (recapito)
		€	
		€	
		€	
		€	
		€	
		€	
		€	
		€	
		€	
		€	

Data _____

Firma _____

Le telefonate verranno effettuate nei limiti della disponibilità delle linee e potranno essere registrate: i potenziali acquirenti collegati telefonicamente acconsentono alla registrazione delle loro conversazioni. **L'offerta telefonica potrà essere richiesta per i beni con stima pari o superiore a € 300,00.** A parità di offerta sarà prevalente quella ricevuta in sala o quella pervenuta per prima. Non si accettano offerte inferiori al prezzo minimo di stima pubblicato in catalogo. **Al prezzo di aggiudicazione andranno aggiunti i diritti d'asta pari al 25% comprensivi d'iva.**

Data _____

Firma _____

Condizioni di acquisto

1) **Bolli&Romiti** casa d'aste in Roma agisce quale mandataria con rappresentanza in nome proprio e per conto del venditore, ai sensi e per gli effetti dell'art. 1704 cod. civ., per la vendita dei beni indicati nell'allegato prospetto (di seguito "lotto"). Poiché la vendita deve considerarsi avvenuta tra il venditore e l'acquirente, **Bolli&Romiti** non assume alcuna responsabilità nei confronti dell'aggiudicatario, del venditore, o di qualsiasi altro terzo in genere, all'infuori di quelle derivanti dalla propria qualità di mandataria. Ogni responsabilità ex artt. 1476 ss. cod. civ. continua a gravare in capo ai venditori delle opere. Le vendite si effettuano al maggior offerente e si intendono per "contanti".

Il colpo di martello del banditore, nella sua funzione di direttore della vendita, determina la conclusione del contratto di vendita tra il venditore e l'acquirente.

2) I lotti posti in vendita sono da considerarsi come beni usati forniti come pezzi d'antiquariato e perciò non possono essere ritenuti come "prodotto" secondo la definizione di cui all'art. 3 lett. e) del Codice del consumo (D.Lgs. 6.09.2005 n. 206). La selezione e la scelta dei beni da esitare in asta è esclusiva facoltà di **Bolli&Romiti**; sarà sua discrezione inserire tali beni nella vendita più consona alla natura del lotto.

3) Ogni asta è preceduta da un'esposizione, per permettere al pubblico di esaminare e verificare attentamente ciascun lotto in vendita, allo scopo di appurarne tutte le qualità, come l'autenticità, lo stato di conservazione, il materiale, la provenienza e l'attinenza con quanto riportato in catalogo. Gli oggetti posti in asta sono venduti nel loro stato di fatto; gli esperti di **Bolli&Romiti** saranno lieti di fornire su richiesta un'opinione verbale o scritta circa il loro stato di conservazione, supportata, ove necessario, dall'invio di materiale fotografico o digitale. Tale parere, o condition report, non riveste carattere di totale completezza e potrebbe non segnalare difetti o restauri: esso non sostituisce l'esame diretto da parte dell'eventuale acquirente poiché rappresenta solo ed esclusivamente il parere soggettivo dei nostri esperti. Anche le descrizioni riportate in catalogo sono UNICAMENTE frutto della loro opinione, e sarà cura dell'acquirente verificare l'esatta corrispondenza fra il bene posto in asta e la relativa descrizione in catalogo. Nessun reclamo sarà possibile relativamente ai restauri, ai difetti e agli errori incorsi nella redazione del catalogo. Per quanto concerne gli oggetti meccanici ed elettrici (pendole, cappuccine, orologi da polso, lampade, automat, ecc.), **Bolli&Romiti** li considera per il loro aspetto puramente decorativo; pertanto non garantisce il loro funzionamento e suggerisce la verifica del sistema meccanico o elettrico da parte di un professionista.

4) I lotti posti in asta sono venduti nello stato in cui sono giunti presso **Bolli&Romiti** e in tale stato vengono presentati in esposizione, con ogni relativo difetto ed imperfezione quali rotture, restauri, mancanze o sostituzioni. Tali caratteristiche, anche se non specificate sul catalogo, non possono essere considerate determinanti alla contestazione della vendita. I beni di antiquariato per loro stessa natura possono essere stati oggetto di restauri o sottoposti a modifiche diverse: interventi di tale tipo non possono mai essere considerati vizi occulti o contraffazione di un lotto.

5) Le descrizioni o illustrazioni dei lotti contenute nei cataloghi, nelle brochures ed in qualsiasi altro materiale illustrativo hanno carattere meramente

indicativo e riflettono un'opinione, pertanto possono essere modificate prima che il lotto sia messo in asta. **Bolli&Romiti** non sarà quindi responsabile di errori ed omissioni per quanto scritto, ne' potrà essere ipotizzata la contraffazione, in quanto non viene fornita alcuna garanzia implicita o esplicita relativamente ai lotti in vendita. Le illustrazioni pubblicate in catalogo o in altro materiale illustrativo servono esclusivamente ad identificare il lotto e non possono in nessun caso essere considerate come fedeli rappresentazioni dello stato di conservazione dell'oggetto.

6) Le opere dei secoli XX e XXI (arte moderna e contemporanea) sono, solitamente, accompagnati dalle documentazioni degli organi (fondazioni, archivi, gallerie, ecc.) autorizzati ad esprimersi in merito alla loro autenticità, regolarmente pubblicate nella relativa scheda in catalogo. Nessun diverso certificato, perizia od opinione, richiesti o presentati a vendita avvenuta, potrà essere fatto valere quale motivo di contestazione dell'autenticità di tali opere.

7) Tutte le informazioni fornite sui punzoni dei metalli, sulla caratura ed il peso dell'oro, dei diamanti e delle pietre di colore sono da considerarsi puramente indicative e approssimative; **Bolli&Romiti** non potrà essere ritenuta responsabile per eventuali errori contenuti nelle suddette informazioni e per le falsificazioni ad arte degli oggetti preziosi. **Bolli&Romiti** non garantisce i certificati eventualmente acclusi ai preziosi eseguiti da laboratori gemmologici indipendenti, anche se riferimenti ai risultati di tali esami potranno essere citati a titolo informativo per gli acquirenti.

8) Per quanto riguarda i libri, non si accettano contestazioni relative a danni alla legatura, macchie, fori di tarlo, carte o tavole rifilate e ogni altro difetto che non leda la completezza del testo e-o dell'apparato illustrativo; ne' per mancanza di indici di tavole, fogli bianchi, inserzioni, supplementi e appendici successivi alla pubblicazione dell'opera.

9) Ogni contestazione, da decidere innanzitutto in sede scientifica fra un consulente di **Bolli&Romiti** ed un esperto di pari qualifica designato dal cliente, dovrà essere fatta valere in forma scritta a mezzo di raccomandata a-r entro quindici giorni dall'aggiudicazione. Decorso tale termine cessa ogni responsabilità di **Bolli&Romiti**. Un reclamo riconosciuto valido porta al semplice rimborso della somma effettivamente pagata, a fronte della restituzione dell'opera, esclusa ogni altra pretesa. In caso di contestazioni fondate ed accettate da **Bolli&Romiti** relativamente ad oggetti falsificati ad arte, purché la relativa comunicazione scritta pervenga alla stessa entro tre mesi dalla scoperta del vizio e comunque non più tardi di cinque anni dalla data della vendita, e sempre che l'acquirente sia in grado di riconsegnare il lotto libero da rivendicazioni o da ogni pretesa da parte di terzi ed il lotto sia nelle stesse condizioni in cui si trovava alla data della vendita, **Bolli&Romiti** potrà, a sua discrezione, annullare la vendita e rivelare all'aggiudicatario che lo richieda il nome del venditore, dandone preventiva comunicazione a quest'ultimo. In parziale deroga di quanto sopra, **Bolli&Romiti** non effettuerà il rimborso all'acquirente qualora la descrizione del lotto nel catalogo fosse conforme all'opinione generalmente accettata da studiosi ed esperti alla data della vendita o indicasse come controversa l'autenticità o l'attribuzione del lotto, nonché se alla data della pubblicazione del lotto la contraffazione potesse essere accertata soltanto svolgendo analisi difficilmente praticabili, o il cui costo fosse irragionevole, o che avrebbero potuto danneggiare e comunque comportare una diminuzione di valore del lotto.

10) Il banditore può accettare commissioni di acquisto delle opere a prezzi determinati, su preciso mandato, nonché fare offerte per conto terzi. Durante l'asta è possibile che vengano fatte offerte telefoniche, le quali sono accettate a insindacabile giudizio della casa d'aste e trasmesse al banditore a rischio dell'offerente. Tali collegamenti telefonici sono forniti da **Bolli&Romiti** a titolo gratuito e potranno essere registrati: i potenziali acquirenti collegati al telefono dovranno prenderne atto. Nessun reclamo o contestazione sarà accettato in merito ad offerte scritte, telefoniche o ricevute live, inavvertitamente non registrate o per errori relativi alle esecuzioni delle stesse.

11) Gli oggetti sono aggiudicati dal banditore; in caso di contestazione su di un'aggiudicazione, l'oggetto disputato viene rimesso all'incanto nella seduta stessa, sulla base dell'ultima offerta raccolta. Lo stesso può inoltre, a sua assoluta discrezione ed in qualsiasi momento dell'asta: ritirare un lotto, fare offerte consecutive o in risposta ad altre offerte nell'interesse del venditore, fino al raggiungimento del prezzo di riserva, nonché adottare qualsiasi provvedimento che ritenga adatto alle circostanze, come abbinare o separare i lotti o eventualmente variare l'ordine della vendita.

12) Prima dell'ingresso in sala i clienti che intendono concorrere all'aggiudicazione di qualsiasi lotto, dovranno richiedere il cartoncino con il numero di partecipazione, che verrà consegnato dal personale della casa d'asta previa comunicazione da parte dell'interessato delle proprie generalità ed indirizzo, con esibizione e copia del documento di identità; potranno inoltre essere richieste allo stesso referenze bancarie od equivalenti garanzie per il pagamento del prezzo di aggiudicazione e dei diritti d'asta. Al momento dell'aggiudicazione, chi non avesse già provveduto, dovrà comunque comunicare alla mandataria le proprie generalità ed indirizzo.

Bolli&Romiti si riserva il diritto di negare a chiunque, a propria discrezione, l'ingresso nei propri locali e la partecipazione all'asta, nonché di rifiutare le offerte di acquirenti non conosciuti o non graditi, a meno che venga lasciato un deposito ad intera copertura del prezzo dei lotti desiderati o fornita altra adeguata garanzia. In seguito a mancato o ritardato pagamento da parte di un acquirente, **Bolli&Romiti** non si assume alcuna responsabilità e nulla potrà essere da essa preteso da parte del venditore; potrà altresì rifiutare qualsiasi offerta fatta da quello stesso acquirente inadempiente o da un suo rappresentante nel corso di successive aste.

13) Al prezzo di aggiudicazione sono da aggiungere i diritti di asta pari al 25%, comprensivi dell'IVA prevista dalla normativa vigente. Qualunque ulteriore onere o tributo relativo all'acquisto sarà comunque a carico dell'aggiudicatario.

14) L'acquirente potrà versare un acconto all'atto dell'aggiudicazione e completare il pagamento entro tre giorni lavorativi, prima di ritirare la merce a sua cura, rischio e spesa; il ritiro dovrà essere effettuato comunque entro e non oltre dieci giorni lavorativi dalla fine della vendita. In caso di mancato pagamento, in tutto o in parte, dell'ammontare totale dovuto dall'aggiudicatario entro tale termine, **Bolli&Romiti** avrà diritto, a propria discrezione, di: a) restituire il bene al venditore, esigendo a titolo di penale da parte del mancato acquirente il pagamento delle commissioni perdute; b) agire in via giudiziale per ottenere l'esecuzione coattiva dell'obbligo d'acquisto; c) vendere il lotto tramite trattativa privata o in aste successive per conto ed a spese dell'aggiudicatario, ai sensi dell'art. 1515 cod.civ., salvo in ogni caso il

diritto al risarcimento dei danni.

Decorso il termine di cui sopra, **Bolli&Romiti** sarà comunque esonerata da ogni responsabilità nei confronti dell'aggiudicatario in relazione all'eventuale deterioramento o deperimento degli oggetti ed avrà diritto di farsi pagare per ogni singolo lotto i diritti di custodia oltre a eventuali rimborsi di spese per trasporto al magazzino, come da tariffario a disposizione dei richiedenti. Qualunque rischio per perdita o danni al bene aggiudicato si trasferirà all'acquirente dal momento dell'aggiudicazione. L'acquirente potrà ottenere la consegna dei beni acquistati solamente previa corresponsione alla casa d'aste del prezzo e di ogni altra commissione, costo o rimborso inerente.

15) Per gli oggetti sottoposti alla notifica da parte dello Stato ai sensi del D.Lgs. 22.01.2004 n. 42 (c.d. Codice dei Beni Culturali) e ss.mm., gli acquirenti sono tenuti all'osservanza di tutte le disposizioni legislative vigenti in materia.

L'aggiudicatario, in caso di esercizio del diritto di prelazione da parte dello Stato, non potrà pretendere dalla casa d'aste o dal venditore alcun rimborso di eventuali interessi sul prezzo e sulle commissioni d'asta già corrisposte.

L'esportazione di oggetti da parte degli acquirenti residenti o non residenti in Italia è regolata dalla suddetta normativa, nonché dalle leggi doganali, valutarie e tributarie in vigore. Pertanto, l'esportazione di oggetti la cui datazione risale ad oltre cinquant'anni è sempre subordinata alla licenza di libera circolazione rilasciata dalla competente Autorità. **Bolli&Romiti** non assume alcuna responsabilità nei confronti dell'acquirente in ordine ad eventuali restrizioni all'esportazione dei lotti aggiudicati, né in ordine ad eventuali licenze o attestati che lo stesso debba ottenere in base alla legislazione italiana.

16) Con riferimento all'esportazione degli oggetti acquistati, saremo lieti di supportare gli acquirenti nelle attività relative alla spedizione e all'ottenimento della documentazione necessaria, mettendo a disposizione dei nostri clienti i contatti dei nostri partner logistici.

17) Per ogni lotto contenente materiali appartenenti a specie protette come, ad esempio, corallo, avorio, tartaruga, cocodrillo, ossi di balena, corni di rinoceronte, etc., è necessaria una licenza di esportazione CITES rilasciata dal Ministero dell'Ambiente e della Tutela del Territorio. Si invitano i potenziali acquirenti ad informarsi presso il Paese di destinazione sulle leggi che regolano tali importazioni.

18) Il diritto di seguito verrà posto a carico del venditore ai sensi dell'art. 152 della L. 22.04.1941 n. 633, come sostituito dall'art. 10 del D.Lgs. 13.02.2006 n. 118.

19) I valori di stima indicati nel catalogo sono espressi in euro e costituiscono una mera indicazione. Tali valori possono essere uguali, superiori o inferiori ai prezzi di riserva dei lotti concordati con i venditori.

20) Le presenti Condizioni di Acquisto, regolate dalla legge italiana, sono accettate tacitamente da tutti i soggetti partecipanti alla procedura di vendita all'asta e restano a disposizione di chiunque ne faccia richiesta. Per qualsiasi controversia relativa all'attività di vendita all'asta presso **Bolli&Romiti** è stabilita la competenza esclusiva del foro di Roma.

21) Ai sensi dell'art. 13 D.Lgs. 196-2003 (Codice in materia di protezione dei dati personali), **Bolli&Romiti**, nella sua qualità di titolare del trattamento, informa che i dati forniti verranno

utilizzati, con mezzi cartacei ed elettronici, per poter dare piena ed integrale esecuzione ai contratti di compravendita stipulati dalla stessa società, nonché per il perseguimento di ogni altro servizio inerente l'oggetto sociale della **Bolli&Romiti** srl. Il conferimento dei dati è facoltativo, ma si rende strettamente necessario per l'esecuzione dei contratti conclusi.

La registrazione alle aste consente alla mandataria di inviare i cataloghi delle aste successive ed altro materiale informativo relativo all'attività della stessa.

22) Qualsiasi comunicazione inerente alla vendita dovrà essere effettuata mediante lettera raccomandata A.R. indirizzata a:

Bolli&Romiti srl
Sede legale:
Via Beatrice Cenci 9-9A
00186 Roma

Informazioni per gli acquirenti

Con la partecipazione in asta si intendono accettate tutte le condizioni di vendita di seguito riportate. Si raccomanda di leggerle con attenzione.

Esposizione

Ogni asta è preceduta da un'esposizione, per permettere al pubblico di esaminare e verificare attentamente ciascun lotto in vendita, allo scopo di appurare tutte le qualità, come l'autenticità, lo stato di conservazione, il materiale, la provenienza e l'attinenza con quanto riportato in catalogo.

Integrità e conservazione

Gli oggetti posti in asta sono venduti nel loro stato di fatto; gli esperti di **Bolli&Romiti** saranno lieti di fornire su richiesta un'opinione verbale o scritta circa il loro stato di conservazione, supportata, ove necessario, dall'invio di materiale fotografico o digitale. Tale parere, o condition report, non riveste carattere di totale completezza e potrebbe non segnalare difetti o restauri: esso non sostituisce l'esame diretto da parte dell'eventuale acquirente poiché rappresenta solo ed esclusivamente il parere soggettivo dei nostri esperti. Anche le descrizioni riportate in catalogo sono UNICAMENTE frutto della loro opinione, e sarà cura dell'acquirente verificare l'esatta corrispondenza fra il bene posto in asta e la relativa descrizione in catalogo. Nessun reclamo sarà possibile relativamente ai restauri, ai difetti e agli errori incorsi nella redazione del catalogo.

Per quanto concerne gli oggetti meccanici ed elettrici (pendole, cappuccine, orologi da polso, lampade, automat, ecc.), **Bolli&Romiti** li considera per il loro aspetto puramente decorativo; pertanto non garantisce il loro funzionamento e suggerisce la verifica del sistema meccanico o elettrico da parte di un professionista.

Catalogo

Tutti i beni in asta sono descritti nel relativo catalogo, prodotto sia in formato cartaceo sia in formato digitale consultabile sul sito internet di **Bolli&Romiti**, per la maggior parte completi di relativa fotografia.

Descrizione

Fornisce le informazioni generali sul bene e costituisce una mera opinione dei nostri esperti.

Stime

Consistono nella valutazione che i nostri esperti attribuiscono a ciascun lotto.

Partenza d'asta

Rappresenta la cifra con cui si dà inizio all'asta, generalmente coincidente con il prezzo di riserva, ovvero con il prezzo minimo stabilito confidenzialmente fra **Bolli&Romiti** e il venditore. Per i beni posti in vendita al miglior offerente (M.O.), la partenza d'asta sarà pari a € 50,00; per tutti gli altri, i rilanci sono effettuati nell'ordine del 10% e comunque variabili sempre a discrezione del banditore.

Partecipazione all'asta

Presenza in sala: prima di intervenire in asta, i potenziali acquirenti dovranno fornire i propri dati anagrafici, codice fiscale e referenze bancarie; effettuate queste operazioni, verrà loro attribuito un numero di partecipazione valido per tutta la durata dell'asta. Qualora il potenziale acquirente volesse partecipare per conto e in nome di terzi, deve informare la direzione di **Bolli&Romiti** prima dell'inizio della vendita; in caso contrario i beni acquistati saranno fatturati al nome e all'indirizzo rilasciato al momento dell'assegnazione del numero di partecipazione e non potranno essere trasferiti ad altri nomi o indirizzi.

Offerta scritta o telefonica: se non fosse possibile partecipare personalmente all'asta, i potenziali acquirenti hanno la facoltà di lasciare un'offerta scritta o telefonica compilando il relativo modulo di offerta, pubblicato sul catalogo cartaceo, sul sito internet o reperibile in sede, da inviare via fax al numero 06.87670147 o via email all'indirizzo info@bolliromiti.it. Per quanto riguarda le offerte scritte, la cifra indicata nel modulo di offerta rappresenta quella massima: ciò vuol dire che il lotto potrà essere aggiudicato all'offerente anche al di sotto di tale somma, ma che di fronte ad un'offerta superiore verrà aggiudicato ad altro concorrente. A parità di offerta sarà prevalente quella ricevuta in sala o quella pervenuta per prima. Non si accettano offerte inferiori al prezzo minimo di stima pubblicato in catalogo. Riguardo l'offerta telefonica, si avverte che essa potrà essere richiesta per i beni con stima pari o superiore ad € 300,00; in tal caso una nostra incaricata provvederà ad effettuare il collegamento telefonico per consentire l'ingresso in gara per il bene di interesse. Le telefonate verranno effettuate nei limiti della disponibilità delle linee e potranno essere registrate: i potenziali acquirenti collegati telefonicamente acconsentono alla registrazione delle loro conversazioni.

Offerta Live: registrandosi sul nostro sito internet è possibile partecipare all'asta in diretta tramite web, seguendo tutte le istruzioni indicate. Le offerte scritte, le offerte telefoniche e le offerte live rappresentano un servizio offerto a titolo gratuito; nessun tipo di responsabilità potrà perciò essere attribuita a **Bolli&Romiti** per offerte inavvertitamente non eseguite o per errori relativi all'esecuzione delle stesse. Ogni offerta sarà comunque ritenuta valida solo se pervenuta almeno due ore prima dell'inizio della vendita.

Aggiudicazione

Con la battuta del martello il bene si intende aggiudicato: in quel momento il compratore si assume la piena responsabilità del lotto. Oltre al prezzo di aggiudicazione, il compratore dovrà aggiungere i diritti d'asta del 25% comprensivi di IVA come da normativa vigente.

Pagamenti

Al prezzo di aggiudicazione sono da aggiungere i diritti di asta pari al 25%, comprensivi dell'IVA prevista dalla normativa vigente. Il pagamento dei beni aggiudicati dovrà essere effettuato immediatamente dopo il termine dell'asta, tramite:

• contanti fino ad € 1.000,00

· carta di credito e-o bancomat (circuiti Mastercard, Visa e Amex)
· assegno bancario o circolare (soggetto a preventiva verifica con l'istituto di emissione) intestato a: **Bolli&Romiti srl**

· bonifico bancario – con causale indicante numero/i di lotto – presso: Deutsche Bank, filiale di Largo di Torre Argentina 4, 00186 Roma, IBAN: IT89V031040320200000400024 bic/swift: DEUTITM1582

Per il pagamento con assegno bancario, si avverte che la consegna dei beni verrà effettuata dopo l'incasso del titolo. **Bolli&Romiti** ha possibilità, previo accordo con il venditore, di offrire agli acquirenti che ritenga affidabili la facoltà di pagare i beni acquistati a cadenze dilazionate: la loro consegna non verrà comunque effettuata fino al completo incasso della somma dovuta; i potenziali acquirenti che intendano usufruire di tale tipo di pagamento devono prendere contatto preventivamente con la direzione.

Ritiro

I beni acquistati devono essere ritirati entro sette giorni lavorativi, previa presentazione da parte dell'acquirente di un documento d'identità; qualora il ritiro dei lotti già pagati fosse effettuato da una terza persona, occorre che questa sia munita di delega scritta rilasciata dall'acquirente e di una fotocopia del documento di identità di quest'ultimo. Dietro espressa richiesta, il personale di **Bolli&Romiti** potrà occuparsi dell'imballaggio e del trasporto dei lotti acquistati a spese e rischio dell'aggiudicatario, il quale dovrà sollevare **Bolli&Romiti** da ogni responsabilità in merito. Trascorso il termine di dieci giorni lavorativi, **Bolli&Romiti** non sarà più responsabile della custodia dei beni acquistati e del loro eventuale deterioramento o deperimento, trattenendoli a rischio e cura dell'acquirente, al quale verranno addebitati i costi di magazzino di seguito elencati a titolo indicativo:

- mobili e sculture: € 15,00 al giorno+ IVA
- dipinti: € 10,00 al giorno +IVA
- oggetti: € 5,00 al giorno + IVA

A discrezione della direzione i beni potranno essere trasferiti, previa comunicazione al committente, presso i depositi di Itaca Transport, Via Rocca di Cave 31, Roma, che applicherà le medesime tariffe di magazzino maggiorate delle spese di trasporto. Tali tariffe sono esposte e consultabili nella sede di **Bolli&Romiti**.

Spedizione dei lotti

Il personale della casa d'aste sarà lieto di occuparsi della spedizione dei lotti acquistati seguendo le indicazioni comunicate per iscritto dagli acquirenti e dopo che questi abbiano effettuato per intero il pagamento. La spedizione avverrà a rischio e spese dell'acquirente che dovrà manlevare per iscritto la casa d'aste da ogni responsabilità in merito. Il nostro personale è inoltre a disposizione per valutazioni e consigli relativi a tutti i metodi di spedizione e assicurazione dei lotti. Per ogni esigenza il reparto spedizioni è a disposizione dalle ore 10 alle ore 13 e dalle ore 14 alle ore 17,30 dal lunedì al venerdì.

Esportazione dei lotti acquistati

Il Dlgs n. 42 del 22 gennaio 2004 regola l'esportazione di Beni Culturali al di fuori del territorio della Repubblica italiana. Il Regolamento CEE n. 3911-92 del 9 dicembre 1992, come modificato dal Regolamento CEE n. 2469-96 del 16 dicembre 1996 e dal Regolamento CEE n. 974-01 del 14 maggio 2001, regola invece l'esportazione dei Beni Culturali al di fuori dell'Unione europea.

Per esportare fuori dall'Italia i Beni Culturali aventi più di 50 anni è necessaria la Licenza di Esportazione che l'acquirente è tenuto a procurarsi personalmente. La casa d'aste non risponde per quanto riguarda tali permessi, né può garantire il rilascio dei medesimi. Sempre la casa d'aste, su richiesta dell'acquirente, può provvedere all'espletamento delle pratiche relative alla concessione delle licenze di esportazione; i relativi costi sono a carico dell'acquirente. La mancata concessione delle suddette autorizzazioni non può giustificare l'annullamento dell'acquisto né il mancato pagamento.

In riferimento alle norme contenute nell'art. 8, 1° comma, lettera B, del DPR 633-72, si informano i gentili acquirenti che, nel caso in cui volessero trasportare il bene fuori dal territorio comunitario e ottenere il rimborso dell'Iva, è necessario rispettare le seguenti procedure:

- completare le pratiche doganali e il trasporto fuori dal territorio U.E. entro 3 mesi a partire dalla data di fatturazione.
 - far pervenire entro lo stesso termine la bolla doganale originale o documento equipollente direttamente alla casa d'aste.
- Il termine di 3 mesi, decorrenti dalla data di fatturazione, potrebbe essere sospeso per il tempo necessario ad ottenere il certificato di esportazione.

Informazioni per i venditori

Valutazione dei beni

I nostri esperti sono a disposizione per valutare gratuitamente singoli lotti o intere collezioni da inserire in asta. Una valutazione preliminare può essere effettuata su materiale fotografico corredato di tutte le informazioni riguardanti l'oggetto. Se necessario si effettuerà una valutazione a domicilio.

Prezzo di riserva

Successivamente, fra il venditore e **Bolli&Romiti** verrà concordato un prezzo di riserva, vale a dire la cifra minima sotto la quale il lotto non potrà essere venduto; questa è strettamente confidenziale, potrà essere inferiore, uguale o superiore alla stima riportata sul catalogo e sarà protetta in asta dal battitore mediante appositi rilanci. Qualora il prezzo di riserva non fosse raggiunto il lotto risulterà invenduto.

Mandato a vendere- diritti d'asta-diritti di seguito

Sul prezzo di aggiudicazione la casa d'aste tratterrà una provvigione del 17% quale diritto d'asta, comprensiva dell'IVA prevista dalla normativa vigente, dell'assicurazione, del marketing (illustrazioni in catalogo comprese), dell'inserimento nel sito internet e della tassa di registro. Sarà a carico del venditore il costo del trasporto dei beni sia per la vendita sia per l'eventuale restituzione, oltre, ove fossero necessari, agli oneri doganali per l'importazione o l'esportazione dei lotti. Al momento della consegna dei lotti la casa d'aste rilascerà una ricevuta di deposito con le descrizioni dei lotti e le riserve stabilite; successivamente, al venditore verrà rilasciato il mandato a vendere, ove verranno riportate le condizioni contrattuali, i prezzi di riserva ed eventuali spese aggiuntive a carico del venditore. Prima dell'inizio dell'esposizione che precede l'asta, **Bolli&Romiti** riserverà al venditore copia del catalogo comprendente gli oggetti affidati. Con Dlgs n. 118 del 13-2-2006 è in vigore dal 9 Aprile 2006 in Italia il "Diritto di Seguito", ossia il diritto dell'autore

(vivente o deceduto da meno di 70 anni) di opere di arti figurative e di manoscritti a percepire una percentuale sul prezzo di vendita degli originali delle proprie opere in occasione delle vendite successive alla prima. Tale diritto sarà a carico del Venditore e sarà calcolato sul prezzo di aggiudicazione uguale o superiore a € 3.000,00. Tale diritto non potrà comunque essere superiore a € 12.500,00 per ciascun lotto. L'importo del diritto da corrispondere è così determinato: · 4% per la parte del prezzo di vendita fino a € 50.000,00; · 3% per la parte del prezzo di vendita compresa fra € 50.000,01 e 200.000,00; · 1% per la parte del prezzo di vendita compresa fra € 200.000,01 e 350.000,00; · 0,50% per la parte del prezzo di vendita compresa fra € 350.000,01 e 500.000; · 0,25% per la parte del prezzo di vendita oltre € 500.000. Il diritto di seguito addebitato al Venditore sarà versato dalla casa d'aste alla SIAE in base a quanto stabilito dalla legge.

Dopo l'asta

Dopo la vendita **Bolli&Romiti** invierà al venditore un rendiconto provvisorio in cui saranno elencati tutti i lotti di sua proprietà con le relative aggiudicazioni.

Pagamenti

Dopo venti giorni lavorativi dal termine dell'asta, al venditore verrà liquidata la somma relativa ai beni venduti al netto dei diritti d'asta, purché tali beni siano stati regolarmente pagati da parte del relativo acquirente e purché non vi siano stati reclami o contestazioni inerenti i beni aggiudicati. In caso di mancato pagamento da parte dell'acquirente, i beni rimarranno in custodia presso la sede di **Bolli&Romiti** fino al perfezionamento della vendita o alla restituzione dei sopraddetti beni al venditore.

Il pagamento può essere effettuato:

- contanti fino ad € 1.000,00
 - assegno bancario o circolare · bonifico bancario
- Al momento del pagamento **Bolli&Romiti** rilascerà una fattura in cui saranno indicate in dettaglio le aggiudicazioni, le commissioni e le altre eventuali spese.

Lotti invenduti

I lotti invenduti dovranno essere ritirati a cura e spese del venditore entro dieci giorni dalla data della vendita. Trascorso tale termine, **Bolli&Romiti** non sarà più responsabile della custodia dei beni invenduti e del loro eventuale deterioramento o deperimento, trattenendoli a rischio e cura del venditore, al quale verranno addebitati i costi di magazzino di seguito elencati a titolo indicativo:

- mobili e sculture: € 15,00 al giorno + IVA
- dipinti: € 10,00 al giorno +IVA - oggetti: € 5,00 al giorno + IVA

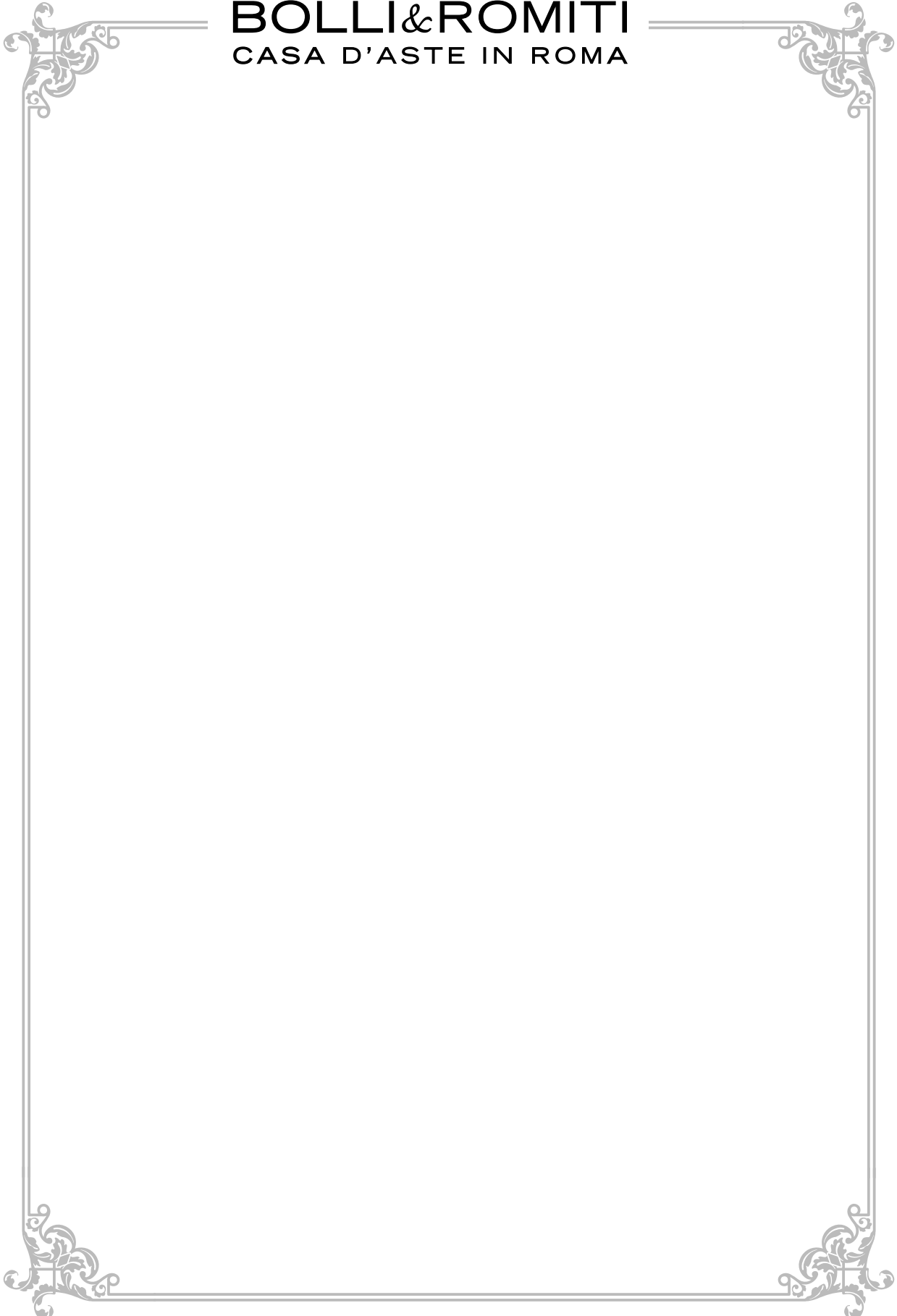
A discrezione della direzione i beni potranno essere trasferiti, previa comunicazione al venditore, presso i depositi di Itaca Transport, Via Rocca di Cave 31, Roma, che applicherà le medesime tariffe di magazzino maggiorate delle spese di trasporto. Tali tariffe sono esposte e consultabili nella sede di **Bolli&Romiti**.

La **Bolli&Romiti** è lieta di effettuare valutazioni scritte per assicurazioni, divisioni ereditarie, vendite private o per altri scopi. I costi sono variabili in ragione della qualità dei beni, della natura degli stessi della quantità di lavoro necessaria alla redazione dell'inventario, ma saranno sempre altamente competitivi.

365



BOLLI&ROMITI
CASA D'ASTE IN ROMA



BOLLI&ROMITI
CASA D'ASTE IN ROMA



