

BOLLI & ROMITI
CASA D'ASTE IN ROMA

uppo hui

Annuncio

FASCINO RIVELATO

UN COMPENDIO DI ANTICHI ARREDI
PROVENIENTI DA VARIE COMMITTENZE

ROMA 10 OTTOBRE 2017







in copertina: part. del 21
part. del 28

LE BAIN D'AMOUR.

FASCINO RIVELATO

UN COMPENDIO DI ANTICHI ARREDI
PROVENIENTI DA VARIE COMMITTENZE

ASTA IN ROMA
VIALE MAZZINI 1

ESPOSIZIONE

sabato 7 ottobre 2017
10-19

domenica 8 ottobre 2017
10-19

lunedì 9 ottobre 2017
10-19

ASTA

martedì 10 ottobre 2017
ore 15.30

UNICA SESSIONE
lotti 1- 268



B&R
LIVE

Registrati, segui l'asta online e
fai la tua offerta in tempo reale



Scarica l'app Bolli&Romiti

invaluable
The world's premier auction and gallery



DIPARTIMENTI

MOBILI E ARTI DECORATIVE

SIMONETTA BOLLI
simonetta@bolliromiti.it

DIPINTI ANTICHI E DEL XIX SECOLO

FABRIZIO ROMITI
fabrizio@bolliromiti.it

ARTE MODERNA E CONTEMPORANEA

MARCELLO PERSICA
marcello@bolliromiti.it

PORCELLANE E MAIOLICHE ANTICHE

DONATELLA BOLLI
donatella@bolliromiti.it

ARGENTI E GIOIELLI

FEDERICO CAPUANO
federico@bolliromiti.it

TAPPETI E TESSUTI

MASSIMO ROMITI
massimo@bolliromiti.it

ARCHEOLOGIA

TULLIO DIAMANTI
tullio@bolliromiti.it

AMMINISTRAZIONE, FINANZA E CONTROLLO

COSTANZA CAZZANIGA
amministrazione@bolliromiti.it

DIGITAL MARKETING

JACOPO BIANCHI
jacopo@bolliromiti.it

PUBBLICHE RELAZIONI

ROMA
ALESSANDRO LO CASCIO
alessandro@bolliromiti.it

SEDE

V.le Mazzini 1, 00195 Roma
tel. e fax +39063200252
cell. +39336546047
info@bolliromiti.it
www.bolliromiti.it

RAPPRESENTANZE

MILANO
SIMONETTA BOLLI
simonetta@bolliromiti.it

PARIGI
GENNARO BERGER
gennaro@bolliromiti.it

LONDRA
LILLY DI CARLO
lilly@bolliromiti.it





UNICA SESSIONE
lotti 1- 268

martedì 10 ottobre 2017
ore 15.30



1. Piatto

in porcellana gialla dipinto in policromia a motivi floreali.

Cina, XIX secolo, marchio a quattro caratteri, d. cm. 24

*A CHINESE YELLOW AND POLYCHROME PORCELAIN DISH,
19TH CENTURY*

€ 800-1.200

2. Otto piatti

in porcellana a fondo nero dipinti a motivi floreali UNITI ad altri due differenti.
Cina, fine del XIX-inizi del XX secolo,
d. cm. 25

A SET OF EIGHT BLACK AND POLYCHROME CHINESE PORCELAIN DISHES, TOGETHER WITH TWO DIFFERENT DISHES, LATE 19TH-EARLY 20TH CENTURY

€ 1.500-2.000



part.



3. Magot

in porcellana bianca raffigurante il Buddha seduto.
Cina, XVIII secolo, cm. 15x16x14 (qualche dito restaurato)

*A CHINESE WHITE PORCELAIN FIGURE OF A PAGODA, 18TH CENTURY
(SOME FINGERS RESTORED)*

€ 1.000-1.500

4. Cinque teschietti

in avorio fra i quali un terminale di pipa.
XIX secolo

FIVE LITTLE IVORY SKULLS, 19TH CENTURY

€ 500-800



5. Tappeto cinese
di cm. 420x280

A CHINESE CARPET

€ 100-200

6. Quattro tappeti
caucasici, cm. 380x94; cm. 213x158;
cm. 150x98; cm. 160x103 (qualche difetto)

FOUR CAUCASIAN CARPETS (DEFECTS)

€ 400-600

7. Grande piatto
in maiolica policroma dipinto a raffigurare
Il Ratto di Europa; a tergo reca la firma
S.Giani Civita Castellana.
Civita Castellana, d. cm. 60

*A LARGE MAIOLICA POLYCHROME PLATE, SIGNED S.GIANI
CIVITA CASTELLANA IN THE BACK*

€ 800-1.200



8



9



10

8. Piatto

in maiolica policroma raffigurante Argo che uccide un satiro.
Gualdo Tadino, Luca Robbia, firma a tergo
d. cm. 42

A LUCA ROBBIA POLYCHROME MAIOLICA PLATE

€ 150-250

9. Piatto

in maiolica a lustro policromo raffigurante un soggetto di storia romana.
Gualdo Tadino, Rubboli, firma a tergo,
d. cm. 42

A RUBBOLI POLYCHROME MAIOLICA PLATE

€ 250-350

10. Piatto

in maiolica a lustro policromo raffigurante un soggetto di storia romana.
Gualdo Tadino, Santarelli, marca in blu,
d. cm. 42

A SANTARELLI POLYCHROME MAIOLICA PLATE

€ 350-500



11. Due grandi caraffe
in ceramica policroma riccamente decorate da
una profusione di corolle floreali in forte rilievo;
ciascuna poggiante su una base a colonna in legno
a tortiglione, i vasi h. cm. 93; h. cm. 100, le basi
h. cm. 103; h. cm. 105

*TWO MONUMENTAL POLYCHROME CERAMIC SPOUTS AND WOOD
PEDESTAL RICHLY DECORATED WITH FLOWERS IN HIGH RELIEF IN
CACCIAPUOTI STYLE (SMALL LACKS ON THE SPOUTS)*

€ 1.000-1.500



12

12. Vaso a boccia

in maiolica policroma dipinto a volute e riserve circolari con putti; poggiate su una colonna in ceramica a finto marmo, il vaso cm. 38x36; la colonna h. cm. 102 (la base della colonna con restauri)

A POLYCHROME MAIOLICA VASE ON A MARBLED CERAMIC PEDESTAL (SOME DEFECTS ON THE PEDESTAL)

€ 1.000-1.500

13. Pendola

a tempietto in marmo bianco arricchita da placchette in porcellana di Wedgwood su fondo azzurro e applicazioni di bronzi dorati; quadrante circolare in smalto bianco segnato da ore in numeri arabi; un'anfora biansata posta alla sommità e una coppia di lesene piatte completano l'ornato.

Parigi, periodo Luigi XVI, cm. 50x35x11 (difetti; pendolo mancante)

A LOUIS XVI ORMOLU-MOUNTED MARBLE MANTEL-CLOCK (SOME DEFECTS; PENDULUM MISSING)

€ 500-800

14. Scultura

in bronzo patinato raffigurante la testa
di Laocoonte, h. cm. 30

A PATINATED BRONZE HEAD OF LAOCOONTE

€ 600-800



15. Vaso a boccia

in ceramica policroma dipinto a raffigurare
Le Quattro Stagioni.

Vietri, ICAV Giordano, anni '50 circa, h. cm. 30

*A POLYCHROME MAIOLICA VASE PAINTED WITH THE FOUR
SEASONS, SIGNED ICAV GIORDANO VIETRI, CIRCA 1950*

€ 400-600



16. Gruppo

in terraglia bianca modellato a raffigurare un'Allegoria della Vendemmia con tre bimbi intorno ad una pianta di vite; poggiate su base circolare.
Manifattura veneta, XIX secolo, doppia A incussa sul fondo, complessivamente h. cm. 34 (qualche difetto)

A WHITE VENETIAN TERRAGLIA GROUP WITH THREE CHILDREN AROUND A VINE, 19TH CENTURY (SOME DEFECTS)

€ 100-200

17. Coppia di alzate

in ceramica bianca modellata a cespo di foglie accartocciate, dipinte a motivi floreali.
Bassano, marca stella cometa in nero, cm. 40x34x23

A PAIR OF BASSANO WHITE CERAMIC BOWLS PAINTED WITH FLORAL MOTIFS

€ 400-600





parte del 18

18. Servizio da pesce

in terraglia bianca decorato in policromia a raffigurare fauna marina. Si compone di diciotto piatti piani, una pesciera e una salsiera.

Inghilterra, Copeland

A COPELAND SPODE POLYCHROME FISH SERVICE COMPRISING: 18 DINNER PLATES, 1 LARGE OVAL DISH AND 1 SAUCE TUREEN

€ 500-800

19. Coppia di originali piatti

in ceramica policroma. Sul cavetto presentano una decorazione modellata ad altorilievo che raffigura rispettivamente un granchio e un'aragosta su un fondo marino simulato, d. cm. 31

A PAIR OF POLYCHROME CERAMIC PLATES WITH A CRAB AND A LOBSTER IN HIGH-RELIEF

€ 800-1.200



19





20. Poltrona

in legno ad ebano rivestita di stoffa nera e rossa.

Poltronova, come da etichetta, anni '70, cm. 113x68x47 (segni di usura)

A POLTRONOVA ARMCHAIR, CIRCA 1970

€ 300-500

21. Motto

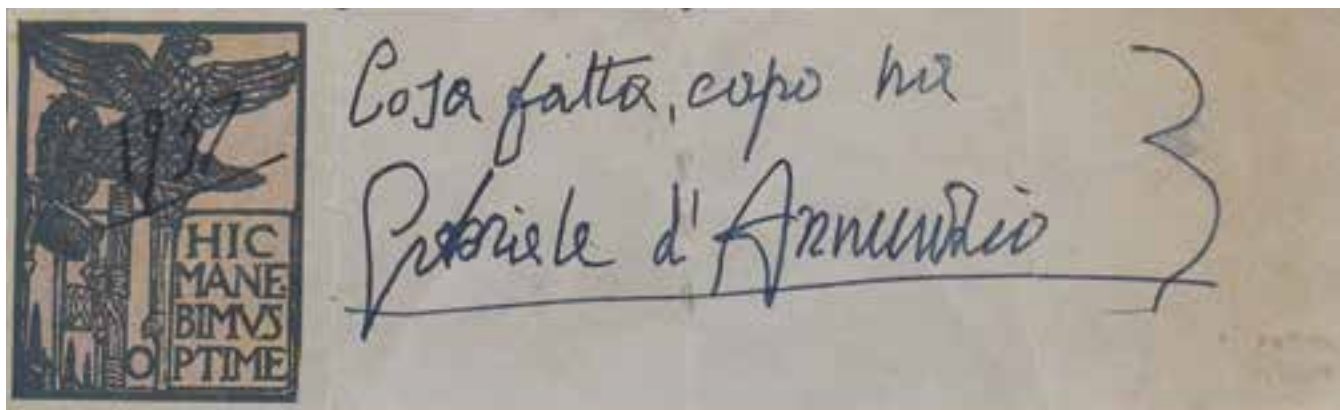
a inchiostro su carta "Cosa fatta capo ha" con firma di Gabriele d'Annunzio e anno 1937, cm. 6x18,5

Frase storica che, secondo la tradizione, sarebbe stata pronunciata da Mosca dei Lamberti per indurre gli esitanti Amidei e consorti a vendicarsi di Buondelmonte, uccidendolo: vendetta che fu causa (Dante, Inferno, XXVIII, 106-111) della divisione tra i cittadini di Firenze, e dalla quale avrebbero avuto origine le fazioni dei Guelfi e dei Ghibellini. La frase è ancora usata per tagliar corto a eccessive titubanze o a inutili discussioni su cose ormai accadute.

MOTTO BY GABRIELE D'ANNUNZIO "COSA FATTA CAPO HA" (WHAT IS DONE IS DONE), SIGNED AND DATED 1937. INK ON PAPER

€ 200-300

21





A



B

22. Raffaello-Camere Vaticane

trentotto tavole ad incisione acquarellate e dorate raccolte in due volumi, realizzate dagli incisori Giovanni Buonafede, Alessandro Porretti, Oswald Ufer, Giuseppe Marcucci, Giustino Carducci, Federico Seifert, Giuseppe Ferretti, Michelangelo Martini, Pasquale Proda, Nicola Moneta, Teodoro Langer, Luigi Catufi, Nicola Sangiorgi, Enrico Maccari, Tommaso Di Lorenzo, Lucio Lelli, Filippo De Sanctis e Tullio Marcucci.
Circa 1860, ciascun volume cm. 96x81 (fioriture alla carta; acquarellatura coeva)

RAFFAELLO-THE VATICAN CHAMBERS, 38 WATERCOLORED AND GILT ENGRAVINGS COLLECTED IN TWO VOLUMES, CIRCA 1860 (SPOTTINGS ON THE PAPER)

€ 20.000-30.000



A1



A2



A4

A5

A3



A6

A7



A8



A10



A11

A9



A12

A13



A14



A16



A17

A15



A18

B1



B2



B4



B5

B3



B6

B7



B8



B10



B11

B9



B12

B13



B14



B16



B17

B15



B18



B19



B20



23. Interno delle logge di Raffaello

trompe l'oeil realizzato con stampe acquarellate ritagliate e incorniciate su diversi piani sfalsati per creare uno sfondo prospettico.

XIX secolo, complessivamente cm. 50x38

A VIEW OF THE LOGGE DI RAFFAELLO, TROMPE L'OEIL WITH WATERCOLOURED PRINTS IN ORDER TO CREATE A PERSPECTIVAL BACKDROP, 19TH CENTURY

€ 500-800

24. Andrea Zucchi

Venezia 1678 - Dresda 1740

La Peotta alla regata di Venezia del 1716

incisione acquarellata costituita da due fogli, complessivamente cm. 59x94 (lievi restauri; acquarellatura di epoca posteriore)

€ 1.000-1.500

25. Domenico De Rossi

Attivo tra il 1627 e il 1640

La battaglia di Costantino contro Massenzio

incisione su carta applicata su tela, cm. 74x178 (difetti)

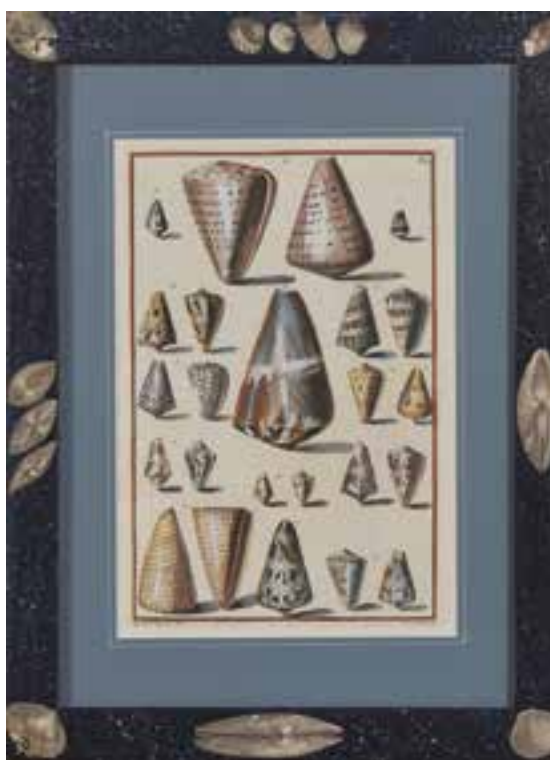
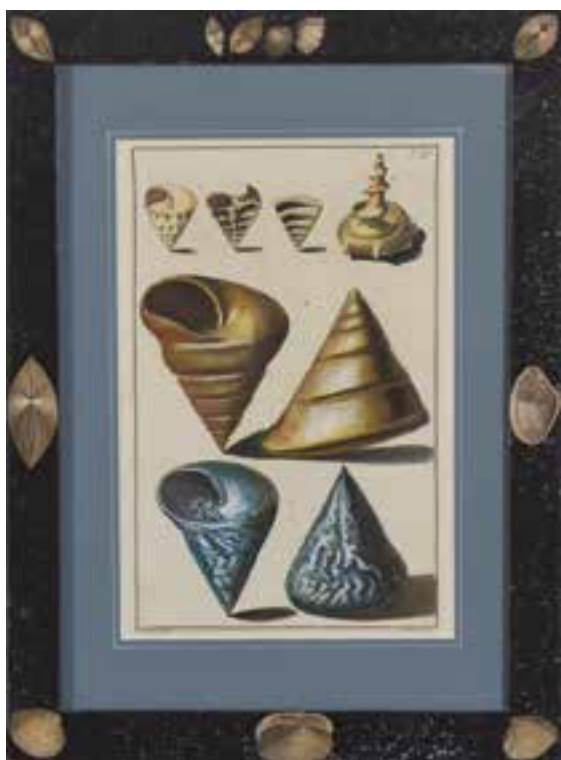
Dall'affresco originale di Raffaello nella Sala di Costantino alle Stanze Vaticane

€ 1.500-2.500





di 27 Maggio 1716. in onore dell' Altezza Serenissima il Principe Reale di Polonia, ed Elettorale di Sassonia
 alla Partita di cui qui si uede il Disegno Ella si figura la China condotta in trionfo dall' Aria con
 i Van preziosi ripieni d' aromati, e d'erbe e altre pregevoli cose, solite nascere in quella Provincia.



quattro di cinque

26. Pietro Antonio Pazzi
Firenze 1706 - 1766

Conchiglie

cinque incisioni acquarellate, cm. 39x27;
cornice in legno dipinto a finto marmo

€ 800-1.200



sei di tredici

27. Pietro Antonio Pazzi
Firenze 1706 - 1766

Conchiglie

Tredici incisioni acquarellate, il foglio
cm. 46x31

€ 800-1.200



28. Quattro incisioni acquarellate
ciascuna raffigurante un tema amoroso.
Francia, XVIII secolo, cm. 39,5x49,5

*A SET OF FOUR 18TH CENTURY FRENCH WATERCOLOURED
ENGRAVINGS*

€ 2.000-3.000

29. Modellino di cassettone

di forma centinata in legno laccato verde e decorato ad arte povera a figurine e paesaggi.

Venezia, XVIII secolo, cm. 18,5x24x15

A VENETIAN LACQUERED AND ARTE POVERA DECORATED WOOD MODEL OF A COMMODE, 18TH CENTURY

€ 1.200-1.500



29

30. Quattro papier-peints

dipinti a tempera su carta, ciascuno raffigurante un paesaggio di gusto orientale; alcuni volatili sono realizzati a collage. Cornice coeva di legno laccato verde e dorato.

Roma, XVIII secolo, cm. 180x53,5; cm. 180x56; cm. 180x93,5; cm. 181x94x5 (difetti)

Provenienza: proprietà Principessa Donna Enrica Barberini, Roma

A SET OF FOUR ROMAN PAPIER-PEINTS WITH ORIENTAL LANDSCAPES, 18TH CENTURY, (DEFECTS)

PROVENANCE: THE PROPERTY OF PRINCESS DONNA ENRICA BARBERINI, ROME

€ 2.000-3.000

tre di quattro del 30



**31. Placchetta**

di forma ovale in marmo nero decorata a mosaico minuto a raffigurare un notturno romano con il Colosseo; montatura a spilla in argento.
Roma, XIX secolo, cm. 4,5x5 (felatura)

A ROMAN MICROMOSAIC PLATE SHOWING A VIEW OF THE COLISEUM BY NIGHT, 19TH CENTURY (SMALL HAIR CRACK)

€ 1.000-1.500

32. Notturmo a piazza Venezia

trompe l'oeil realizzato con stampe acquarellate ritagliate e incorniciate su diversi piani sfalsati per creare uno sfondo prospettico.
XIX secolo, complessivamente cm. 38x48

PIAZZA VENEZIA BY NIGHT, TROMPE L'OEIL WITH WATERCOLOURED PRINTS IN ORDER TO CREATE A PERSPECTIVAL BACKDROP, 19TH CENTURY

€ 500-800

33. Pittore francese del XVIII secolo

L'ora del tè

olio su tela, cm. 90x117

€ 800-1.200





34. Due obelischi
in cristallo, h. cm. 47; h. cm. 54

TWO CRYSTAL OBELISKS

€ 1.000-1.500

35. Collezione di dodici sfere
in marmo e pietre dure fra le quali il
lapislazzulo di differente diametro

*A TWELVE MARBLE AND HARD STONE BALLS
COLLECTION AMONG WHICH TWO IN LAPIS-LAZULI,
DIFFERENT DIAMETERS*

€ 700-900



36. Vaso

di forma schiacciata in quarzo verde scolpito; montatura in argento cesellato. Cina, inizi del XX secolo, h. cm. 17

A CHINESE GRAVEN QUARTZ AND SILVER VASE, EARLY 20TH CENTURY

€ 1.000-1.500

37. Coppia di obelischi

in agata e marmo verde montati in argento, h. cm. 28

AN AGATE AND MARBLE PAIR OF OBELISKS MOUNTED IN SILVER

€ 1.000-1.500

38. Icona

a fondo oro dipinta a tempera su tavola, raffigurante la Vergine col Bambino. Arte greca del XVIII secolo, cm. 30x25

A GREEK ICON REPRESENTING THE VIRGIN AND CHILD, 18TH CENTURY

€ 300-500

39. Quattro piatti

in porcellana policroma decorati nel cavetto con una sedia o una poltrona. Gucci, d. cm. 21

FOUR GUCCI POLYCHROME PORCELAIN DISHES

€ 300-500

40. Versatoio

di forma schiacciata in vetro soffiato e dipinto in policromia a motivi floreali. Murano, XVIII secolo, h. cm. 26 (ansa rincollata)

A MURANO POLYCHROME GLASS SPOUT WITH FLORAL PAINTINGS, 18TH CENTURY (HANDLE RESTORED)

€ 1.500-2.000



37

36



40

41. Coppia di alzatine

a coperchio in vetro soffiato lattimo; presa del coperchio in forma di cigno; due anse a voluta.

Murano, h. cm. 21

A PAIR OF MURANO GLASS FOOTED BOWLS AND COVER

€ 150-250

42. Coppia di alzatine

UNITE ad una saliera a cigno in vetro soffiato policromo.

Murano, h. cm. 17; h. cm. 23

A PAIR OF POLYCHROME MURANO FOOTED BOWLS AND A SWAN SALT CELLAR

€ 200-300

43. Servizio da tè

in vetro rosa dipinto in policromia e dorature a motivi floreali e riserve con figurine di dama e di gentiluomo. Si compone di teiera, lattiera, zuccheriera, sei tazze con relativo piatto e relativo vassoio rettangolare a due manici; reca la firma A.Belli incisa sotto i piattini. Murano, il vassoio cm. 68x46

A MURANO GLASS TEA SERVICE COMPRISING: A RECTANGULAR TRAY, A TEAPOT AND COVER, A MILK JUG, A SUGAR BOWL AND COVER, 6 TEA CUPS AND SAUCERS

€ 600-800



part. del 43



44

45



44. Specchiera

con cornice in legno laccato verde e dipinto a motivi floreali, riccamente scolpita a volute fogliate e motivi floreali. Venezia, XIX secolo, cm. 127x89 (lievi mancanze)

A VENETIAN GREEN LACQUERED AND POLYCHROME WOOD WALL MIRROR, 19TH CENTURY (SMALL LACKS)

€ 1.000-1.500

45. Sei bottiglie

con relativo tappo in vetro soffiato. Corpo circolare sfaccettato decorato in oro zecchino a figure entro paesaggi minimi. Complete di porta-etichetta in argento cesellato.

Venezia, fine del XVIII secolo, h. cm. 29 (un tappo difettoso)

SIX VENETIAN BLOWN GLASS BOTTLES AND STOPPER, LATE 18TH CENTURY, (ONE STOPPER DEFECTIVE)

€ 600-800



**46. Vaso**

in terracotta patinata a bronzo affiancato alla base da due putti seduti.

Periodo Liberty, h. cm. 64 (restauro)

A GREEN PATINA TERRACOTTA VASE WITH TWO PUTTOS, EARLY 20TH CENTURY (RESTAURATION)

€ 500-800

47. Coppia di bottiglie

con relativo turo in cristallo alla ruota decorate da riserve ovali con fiori, volatili e insetti, h. cm. 39

A PAIR OF CRYSTAL BOTTLES AND STOPPER

€ 300-500

48

**48. Coppia di doppiieri**

in cristallo modellato a torchon con guarnizioni di pendenti.

Francia, Baccarat, marchio all'acido, h. cm. 34

A PAIR OF BACCARAT TWO-LIGHT CANDELABRA

€ 800-1.200

49. Coppia di piccole caffettiere

UNITE a ad una piccola zuppiera in porcellana a diversa decorazione.

Herend, le caffettiere h. cm. 17

A PAIR OF HEREND PORCELAIN COFFEE POTS AND A SMALL TUREEN

€ 100-200

50. Piccolo gruppo

in bronzo patinato e dorato, raffigurante una scimmia sopra una tartaruga; base circolare in marmo rosso.

XIX secolo, h. cm. 15

A GILT AND COATED BRONZE GROUP OF A MONKEY ON A TURTLE; CIRCULAR RED MARBLE BASE, 19TH CENTURY

€ 300-500

51. Gruppo

in porcellana bianca e policroma raffigurante una scena galante.

XIX secolo, cm. 20x27x15

A POLYCHROME PORCELAIN GROUP, 19TH CENTURY

€ 200-300

52. Coppia di candelieri

in porcellana bianca dipinta in policromia a piccoli insetti e volatili; stelo modellato in forma di figura muliebre panneggiata che tiene in braccio un putto sorreggente una voluta su cui posa la bobèche.

Meissen, circa 1750, marca spade in blu, h. cm. 32 (una bobèche restaurata)

A PAIR OF MEISSEN WHITE AND POLYCHROME PORCELAIN CANDLESICKS, CIRCA 1750 (ONE CANDLESICK RESTORED)

€ 400-600







53

53. Sei piatti da frutta e alzata

in porcellana bianca, blu, dorata e policroma, dipinti nel cavetto a raffigurare scene di ispirazione mitologica.

Vienna, marca scudo in blu, i piatti d. cm. 19; l'alzata cm. 12x23

A SET OF VIENNA POLYCHROME PORCELAIN DESSERT SERVICE COMPRISING: 6 PLATES AND A FOOTED TAZZA PAINTED WITH CLASSICAL SCENES ON A BLUE GROUND, SHIELD MARK IN BLUE

€ 1.000-1.500

54. Coppia di piatti

in porcellana blu, dorata, argentata e policroma, dipinti a raffigurare nel cavetto rispettivamente Lohengrin e Sigfrido; recano la firma Donath.

Dresda, XIX secolo, marca in blu, d. cm. 24

A PAIR OF DRESDEN POLYCHROME PORCELAIN PLATES PAINTED WITH LOHENGRIN AND SIEGFRIED, ON A BLUE GROUND, 19TH CENTURY

€ 1.500-2.500

55. Piatto

in porcellana a fondo blu, dorata e policroma, raffigurante nel cavetto il ritratto di Luigi XVI.

Francia, fine del XIX secolo, d. cm. 24

A FRENCH POLYCHROME PORCELAIN PLATE WITH BLUE-GROUND BORDER, LATE 19TH CENTURY

€ 800-1.200



55



56

56. Piatto

in porcellana a "gioiello" bianca, blu, dorata e policroma, dipinta nel cavetto a raffigurare il ritratto di Maria Antonietta. Francia, XIX secolo, marca pseudo-Sèvres, d. cm. 24 (lievi mancanze)

A FRENCH POLYCHROME JEWELLED PORCELAIN PLATE PAINTED WITH THE PORTRAIT OF MARIA ANTONIETTA, ON A BLUE GROUND, 19TH CENTURY, PSEUDO-SÈVRES MARK (SOME MINOR LOSS)

€ 800-1.200



57

57. Piatto

in porcellana blu, dorata e policroma, dipinto a raffigurare nel cavetto una scena della battaglia di Friedland con Napoleone a cavallo in primo piano. Francia, fine del XIX secolo, d. cm. 24

A FRENCH POLYCHROME PORCELAIN PLATE PAINTED WITH A SCENE FROM THE BATTLE OF FRIEDLAND, ON A DARK BLUE GROUND, LATE 19TH CENTURY

€ 500-800

58. Piatto

in porcellana policroma raffigurante una scena di harem; reca la firma C.Forster in oro.

Vienna, marca scudo in blu con titolo a tergo, d. cm. 24

A VIENNA POLYCHROME PORCELAIN PLATE, SHIELD MARK IN BLUE

€ 800-1.200



58



59

59. Coppia di alzate

in porcellana celeste, blu, dorata e policroma, dipinte a raffigurare nel cavetto rispettivamente Rinaldo e Armida e Mione ed Amore; recano la firma Hermann in nero. Austria, fine del XIX secolo, marca in blu, cm. 10x24

A PAIR OF VIENNA POLYCHROME PORCELAIN FOOTED TAZZA PAINTED WITH THE SCENES OF RINALDO AND ARMIDA AND MIONE AND EROS, ON A PALE-BLUE GROUND; EACH ONE SIGNED HERMANN; STENCILLED IN BLACK, LATE 19TH CENTURY, MARK IN BLUE

€ 1.000-1.500



60

60. Piatto

in porcellana policroma e dorata, dipinta a raffigurare nel cavetto una scena tratta dal II atto dei "Maestri Cantori di Norimberga" di Richard Wagner; reca la firma Rodiger. Vienna, XIX secolo, marca scudo in blu, d. cm. 24

A VIENNA POLYCHROME PORCELAIN PLATE, PAINTED WITH A SCENE FROM "DIE MEISTERSINGER VON NURNBERG" BY RICHARD WAGNER; SIGNED RODIGER, 19TH CENTURY, SHEILD MARK IN BLUE

€ 600-800



61

61. Piatto

in porcellana policroma e dorata, dipinto a raffigurare nel cavetto il Ratto di Europa. Austria, XIX secolo, d. cm. 24,5 (restauro)

AN AUSTRIAN POLYCHROME PORCELAIN PLATE PAINTED WITH EUROPA AND THE BULL, ON A GREEN GROUND, 19TH CENTURY (RESTAURATION)

€ 800-1.200





62

62. Piatto

in porcellana policroma, dipinto nel cavetto a raffigurare una scena galante in un interno.

Vienna, XIX secolo, marca scudo in blu, d. cm. 24

A VIENNA POLYCHROME PORCELAIN PLATE PAINTED WITH A ROMANTIC SCENE, 19TH CENTURY, SHIELD MARK IN BLUE

€ 800-1.200



63

63. Piatto

in porcellana policroma e dorata, dipinto a raffigurare nel cavetto il Congedo di Ettore da Andromaca; dall'originale di Angelica Kauffmann alla Morley Collection.

Vienna, XIX secolo, marca scudo in blu, d. cm. 24

A VIENNA POLYCHROME PORCELAIN PLATE PAINTED WITH THE LEAVE OF HECTOR FROM ANDROMACHE AFTER A. KAUFFMANN, 19TH CENTURY, SHIELD MARK IN BLUE

€ 800-1.200



64

64. Piatto

in porcellana viola, dorata e policroma, dipinto a raffigurare nel cavetto un'allegoria dell'Arte qualificata dal motto tedesco "Kunst bringt Gunst" iscritto al verso.

Vienna, fine del XIX secolo, marca scudo in blu d. cm. 25

A VIENNA POLYCHROME PORCELAIN PLATE PAINTED WITH AN ALLEGORICAL SCENE WITH THE MOTTO "KUNST BRINGT GUNST" (HE WHO HAS AN ART, HAS EVERYWHERE A PART), ON A PURPLE GROUND, LATE 19TH CENTURY, SHIELD MARK IN BLUE

€ 800-1.200



65

65. Piatto

in porcellana rosso bordeaux, dorata e policroma, dipinto a raffigurare un'allegoria musicale; reca la firma Wagner. Vienna, XIX secolo, marca scudo in blu, d. cm. 24

A VIENNA POLYCHROME PORCELAIN PLATE PAINTED WITH A MUSICAL ALLEGORY, 19TH CENTURY, SHIELD MARK IN BLUE

€ 800-1.200

66. Coppia di piatti

in porcellana verde, dorata e policroma, raffiguranti nel cavetto rispettivamente la duchessa di Longueville e madame Deshoulières: al centro del bordo campeggia uno stemma nobiliare qualificato dal motto VEL ARTE VEL MARTE. Parigi, Boyer, rue de la Paix, come da iscrizione sul fondo, XIX secolo, d. cm. 25,5

A PAIR OF PARIS (BOYER) ARMORIAL POLYCHROME PORCELAIN PLATES PAINTED WITH THE PORTRAITS OF DUCHESS OF LONGUEVILLE AND MADAME DESHOULIÈRES, ON A GREEN GROUND. STENCILED BOYER RUE DE LA PAIX, 19TH CENTURY

€ 800-1.200



66



67. Piatto

in porcellana bianca, turchese e oro con
cavetto centrato da una scena galante
dipinta in policromia.
Francia, fine del XIX secolo, marca pseudo
Sèvres, d. cm. 24

*A FRENCH PORCELAIN PLATE WITH TURQUOISE-GROUND
BORDER. PSEUDO-SÈVRES MARK, LATE 19TH CENTURY*

€ 800-1.200

68. Piatto

in porcellana policroma e dorata, dipinta
nel cavetto a raffigurare le Tre Parche.
Vienna, XIX secolo, marca scudo in blu,
d. cm. 24

*A VIENNA POLYCHROME PORCELAIN PLATE PAINTED WITH
THE THREE PARCHAE. 19TH CENTURY, SHIELD MARK IN
BLUE*

€ 800-1.200

69. Coppia di piatti

in porcellana policroma e dorata, dipinti
nel cavetto a raffigurare rispettivamente il
commiato di Ettore da Andromaca e Achille
e Ulisse; montati entro ricca cornice in
legno dorato e scolpito a volute fogliate.
Vienna, XIX secolo, marca scudo in blu, il
piatto d. cm. 28 ca.; complessivamente
cm. 101x47

*A PAIR OF VIENNA POLYCHROME PORCELAIN PLATES
PAINTED WITH THE SCENES OF THE LEAVE OF HECTOR
FROM ANDROMACHE AND ACHILLES AND ULYSSES; IN A
CARVED AND GILT FRAME, 19TH CENTURY, SHIELD MARK
IN BLUE*

€ 3.000-5.000



69





70

70. Scultura
in bronzo patinato raffigurante Venere seduta.
XIX secolo, h. cm. 68
A DARK PATINA BRONZE SCULPTURE OF A SITTING VENUS, 19TH CENTURY
€ 800-1.200



71

71. Scultura
in bronzo patinato raffigurante un nudo femminile, h. cm. 128
A DARK PATINA BRONZE SCULPTURE OF A NAKED WOMAN
€ 600-800



72

72. Elegante piano

di forma circolare in marmo nero con larga fascia in commesso di marmi vari, centrato da una placca in mosaico minuto raffigurante le celebri Colombe di Plinio. Roma, XIX secolo, d. cm. 78

A ROMAN MARBLE INLAID AND MICROMOSAIC CIRCULAR PANEL, 19TH CENTURY

€ 8.000-12.000

73. Medaglione

in avorio di forma ovale scolpito ad altorilievo a profilo maschile.

Prima metà del XIX secolo, cm. 9x8

AN HIGH-RELIEF GRAVEN IVORY MEDALLION WITH A MAN PROFILE, FIRST HALF OF 19TH CENTURY

€ 350-500



74. Coppia di candelabri

in bronzo dorato a quattro luci cesellati a volute fogliate; recano la stampigliatura H.Picard a tergo.

Francia, periodo Napoleone III, h. cm. 43

Dal 1831 al 1864 il laboratorio di Henri Picard produsse numerosi bronzi dorati, inclusi lampadari, orologi e decorazioni di mobili, per i più importanti ebanisti ed orologiai francesi dell'epoca. La sua fama è dovuta al fatto di aver eseguito oggetti in bronzo dorato per gli appartamenti di Napoleone III, oggi custoditi al Louvre

A PAIR OF H.PICARD GILT CHISELLED BRONZE FOUR-LIGHTS CANDELABRA, SECOND HALF OF 19TH CENTURY

€ 600-800





75. Pendola da tavolo

in bronzo dorato e patinato. Cassa riccamente cesellata a rocailles centrata dal quadrante in porcellana con indici in numeri romani, recante la firma Raingo F.res; superiormente la figura di un putto sdraiato gioca con una farfalla. Il bronzo reca la stampigliatura Clement.

Francia, periodo Napoleone III, cm. 38x45x19 (lievissimi difetti)

La Maison Raingo Frères è stata fondata nel 1813 da Zacharie Joseph Raingo. Nato nel 1775 in Belgio, specializzato nella costruzione di orologi astronomici con planetario, nel 1813 Zacharie da Ghent si trasferì a Parigi. Nominato orologiaio del Duca di Orléans nel 1824, Raingo lavorò contemporaneamente anche per Giorgio IV d'Inghilterra, che commissionò alcuni orologi con planetario.

Presenti all'Esposizione di Parigi del 1834, in cui ebbero una menzione d'onore, i quattro fratelli Raingo dal 1860 si occuparono delle decorazioni in bronzo degli appartamenti dell'imperatore Napoleone III e di sua moglie Eugenia, parte delle quali sono oggi conservate presso il Louvre.

A RAINGO FRÈRES GILT AND PATINED BRONZE MANTEL-CLOCK SIGNED CLEMENT UNDER A PUTTO SCULPTURE, 19TH CENTURY (VERY SMALL DEFECTS)

€ 1.800-2.200

76



76. Specchiera

con cornice in legno dorato, scolpito a raffigurare ridondanti rami di acanto alternati a serti fioriti che, dalla base, giungono fino alla cimasa caratterizzata, al centro, dallo stemma della famiglia Guglielmi entro scudo a fondo bulinato qualificato da una guglia sormontata da un elmo: una corona marchesale a tutto tondo chiude l'arme.

Roma, periodo Luigi Filippo, cm. 260x150

Provenienza: proprietà Principessa Donna Enrica Barberini, Roma

A LARGE ROMAN CARVED AND GILT WOOD MIRROR WITH THE CROWNED ARMS OF GUGLIELMI'S FAMILY, MID OF 19TH CENTURY

PROVENANCE: THE PROPERTY OF PRINCESS DONNA ENRICA BARBERINI, ROME

€ 3.500-5.500

77. Elegante pavimento

in maiolica composto da centoquarantaquattro mattonelle decorate a micromosaico racchiuse entro una cornice a greca formata da cinquantadue mattonelle, per un totale di centonovantasei pezzi complessivi (mq 7,84).

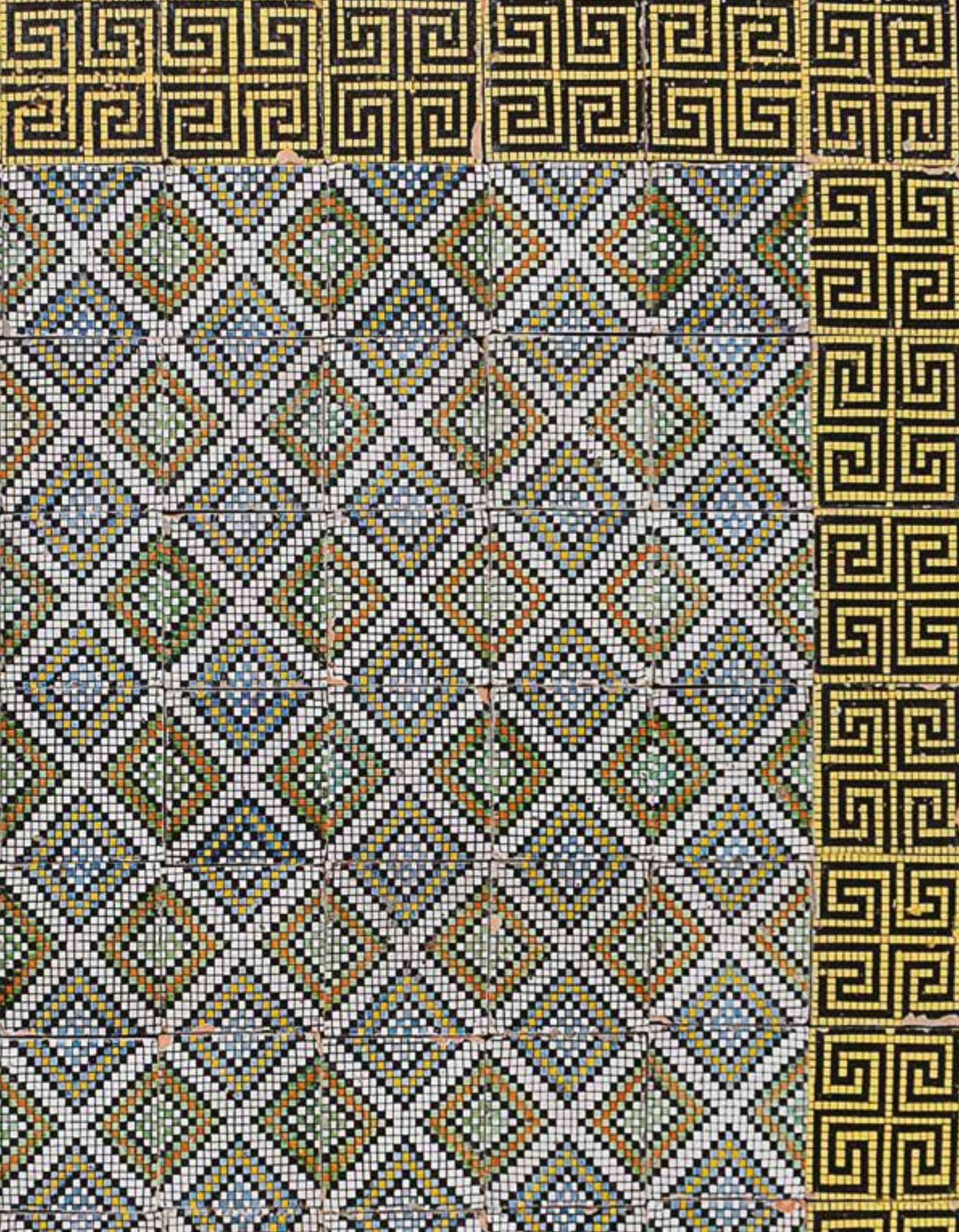
Napoli, manifattura Giustiniani, fine del XVIII-inizi del XIX secolo, ogni mattonella reca la G incussa e misura cm. 20x20

AN ELEGANT NEAPOLITAN GIUSTINIANI POLYCHROME MAIOLICA FLOOR COMPOSED BY 196 TILES, LATE 18TH-EARLY 19TH CENTURY (OVERALL 7,84 SQUARE METERS)

€ 5.000-8.000



nella pagina accanto: part. del 77



**78. Piano**

di forma rettangolare placcato in nero del Belgio e intarsiato in marmi vari a grandi cornucopie, volute fogliate e corolle; cornice in rosso di Verona, cm. 161,5x87

A POLYCHROME RECTANGULAR MARBLE TOP WITH CORNUCOPIE, LEAVES AND FLOWERS INLAIS

€ 7.000-9.000

79. Due piccole sculture

in bronzo patinato raffiguranti rispettivamente un busto di popolana ed un busto di scugnizzo, h. cm. 16

TWO PATINATED BRONZE SMALL CHESTS OF A YOUNG LADY AND A YOUNG BOY

€ 250-350



80. Carlo Gastaldi

Villanovetta 1823 - Piacenza 1872

Susanna e i vecchioni, 1853

olio su tela, cm. 185x145
(qualche restauro alla tela)

Firma e anno in basso a sinistra: Gastaldi
Carlo 1853

€ 8.000-12.000



81. Gabriele Parente

Napoli 1875 - 1899

Giovanetto che salta

scultura in bronzo patinato, h. cm. 35

Firma sulla base: G.Parente

€ 600-800

82. Giuseppe Franzese

Napoli 1871 - 1956

Busto di bimbo

scultura in bronzo patinato, h. cm. 20

Firma sulla base: G.Franzese

€ 200-300

83. Coppia di sculture

in bronzo patinato ciascuna raffigurante un levriero seduto, h. cm. 113

A PAIR OF PATINATED BRONZE SCULPTURES OF SITTING GREYHOUNDS

€ 2.500-3.500

84. Inginocchiatoio

di noce di impianto architettonico. Prospetto a due portine formellate sottese ad un tiretto dal medesimo motivo decorativo, delimitati ai lati da una coppia di lesene intagliate a scaglie fiorite culminanti in una sorta di cartiglio che sostiene idealmente un ricciolo di voluta; predella apribile; piedi anteriori ferini, quelli posteriori a mensola.

Toscana, XVI secolo, cm. 80x66x52

A TUSCAN WALNUT KNEELING-STOOL, 16TH CENTURY

€ 4.000-6.000



85. Coppia di antiche balaustre

di noce, ciascuna cm. 82x179x22

A PAIR OF WALNUT BALAUSTRIDES

€ 1.500-2.000

86. Coppia di seggioloni

di noce. Dossello rettangolare decorato da due motivi fiammati laterali; braccioli desinenti in un ricciolo poggianti su montanti a rocchetto così come le gambe e le traverse; rivestiti di cuoio.

Toscana, XVII secolo, cm. 130x73x61 (difetti al cuoio)

A PAIR OF TUSCAN LEATHER COVERED WALNUT HIGH-CHAIRS, 17TH CENTURY (LEATHER DEFECTS)

€ 4.000-6.000





87. Elegante bureau-trumeau

di impianto architettonico, interamente lastronato in noce e intarsiato a motivi a stella in acero e palissandro. La parte superiore a due sportelli delimitati da due lesene a colonna liscia, celanti un nido di quindici tiretti disposti intorno ad una portina; quella inferiore con ribalta, due tiretti laterali e tre cassetti sottostanti che compongono il fronte a triplice mossa; due coppie di lesene a colonna liscia affiancano uno sportello posto su ciascun lato.

Alto Veneto, XVIII secolo, cm. 180x200x70

AN ELEGANT NORTH-VENETIAN WALNUT INLAID TRUMEAU-BUREAU, 18TH CENTURY

€ 8.000-12.000





88. Pittore veneziano del XIX secolo

Veduta del Canal Grande

olio su tela, cm. 21x33; cornice in legno dorato del XIX secolo

€ 600-800



89. Pittore della fine del XIX secolo

Veduta della chiesa della Salute
Veduta del Canal Grande

coppia di oli su tavoletta, cm. 16x32
Firma in basso a destra: C.Granci

€ 800-1.200



90. Lajos Ludwig Bruck
Papa 1846 - Budapest 1910

Al Ponte di Rialto, 1872

olio su tela, cm. 50x61

Firma e anno in basso a sinistra: Ludwig Bruck 1872

€ 7.000-9.000

91. Amalia Brunelli Peverelli
Torino 1858 - Padova 1914

Veduta di Torino

olio su tela, cm. 17x56

Firma in basso al centro: Brunelli

€ 4.000-6.000



93



92

92. Specchiera
con cornice centinata in legno dorato e scolpito a
rocailles e volute fogliate.
Francia, periodo Luigi XV, cm. 96x90 (cadute alla
doratura)

A LOUIS XV GILT AND GRAVEN WOOD WALL MIRROR (SOME GILDING LACKS)
€ 500-800

93. Moro servitore
in terracotta policroma, il capo cinto da un turbante,
tiene in mano una sorta di vassoio.
Venezia, XVIII secolo, h. cm. 125 (qualche difetto)

*A VENETIAN POLYCHROME TERRACOTTA FIGURE OF STANDING MORO
HOLDING A TRAY, 18TH CENTURY (SMALL DEFECTS)*
€ 2.000-3.000

94. Camera da letto
composta da una commode di linea mossa in legno
laccato avorio, con profili dorati e fiori policromi, da
una coppia di comodini e da un armadio di medesima
decorazione, la commode cm. 98x134x52; i comodini
cm. 84x56x36; l'armadio cm. 288x190x83 (qualche
mancanza alla lacca e alla doratura)

*A IVORY LACQUERED AND GILT WOOD SET OF BEDROOM FURNITURE
COMPRISING: A COMMODE WITH MARBLE TOP, A PAIR OF BESIDE TABLES
AND A WARDROBE (SOME LACQUER AND GILDING LACKS)*
€ 4.000-6.000



94



95. Piano
di forma rettangolare placcato in diaspro;
base in ferro battuto, il piano cm. 110x57

A DIASPRO PLATED TOP ON A WROUGHT IRON BASE

€ 1.000-1.500

96. Pittore emiliano del XVII secolo

Maddalena penitente

olio su tela, cm.49,5x39 (restauri); cornice
coeva in legno dorato

€ 1.000-1.500

97. Pittore francese del XIX secolo

La lettera d'amore

olio su tela, cm. 126x100 (restauri); bella
cornice di legno dorato con luce ovale

€ 1.000-1.500

98. Henri Ferdinand Bellan

Parigi 1870 - 1922

La partita a carte, 1912

Il concertino, 1913

coppia di oli su tela, cm. 200x253 (qualche difetto)

Firma e anno in basso a sinistra

Allievo di Francois Feyen-Perrin, Leon Bonnat e Alfred Roll, Henri Ferdinand Bellan si impose all'attenzione della critica quando, nel 1906 all'Esposizione Coloniale fu invitato a presentare numerosi dipinti di paesaggio. Partecipò con continuità al Salon des Artistes Francais dal 1902 al 1922, ricevendo una medaglia di seconda classe nel 1910.

Nel 1903 la città di Parigi acquistò due suoi dipinti, L' Angelus e La Preghiera della sera.

Tra il 1890 e il 1900 si recò spesso in Bretagna, dipingendo scene della vita quotidiana dei suoi abitanti.

€ 15.000-20.000









H. F. Sullivan
1913





99. Piatto

in terraglia bianca dipinto nel cavetto a raffigurare l'interno della casa di Panza a Pompei; montato entro cornice circolare in legno ad ebano. Napoli, manifattura Giustiniani, marca doppia G incussa, XIX secolo, d. cm. 25

A GIUSTINIANI WHITE AND POLYCHROME TERRAGLIA PLATE PAINTED WITH A VIEW OF THE CASA DI PANZA IN POMPEI, 19TH CENTURY

€ 1.000-1.500

100. Coppia di bowls

in porcellana bianca, decorate nel cavetto da una riserva circolare finemente dipinta in policromia a raffigurare uno scorcio di Roma; bordo in blu profilato in oro. Doccia, circa 1810, cm. 8x31

Una zuppiera dal decoro simile è conservata al Museo Civico di Torino (inv. 2509)

Cfr.: A. d'Agliano, *Alcune porcellane di Doccia del Museo Civico di Torino*, in "Amici di Doccia", n. 1, Firenze, 2007, p. 18, n. 9

A PAIR OF DOCCIA LARGE PORCELAIN BOWLS PAINTED WITH ROMAN RUINS, CIRCA 1810

€ 2.000-3.000





lato A



lato B

101. Zuppiera con coperchio

in porcellana bianca di forma circolare, decorata da riserve finemente dipinte in policromia a raffigurare scorci di Roma sia sul corpo sia sul coperchio; tre alti piedi a lesena scanalata con attacco superiore a testa di satiro, desinenti in un piede ferino. Presa del coperchio in forma di putto.

Doccia, circa 1810, cm. 38x29
(lievissima sbeccatura ad un piede)

Per una zuppiera dal decoro similare si veda quella conservata al Museo Civico di Torino (inv. 2509)

Cfr.: A. d'Agliano, *Alcune porcellane di Doccia del Museo Civico di Torino*, in "Amici di Doccia", n. 1, Firenze, 2007, p. 18, n. 9

A DOCCIA WHITE PORCELAIN TUREEN WITH COVER FINELY DECORATED WITH ROMAN VIEWS, CIRCA 1810 (VERY SMALL LACK)

€ 3.000-5.000



102. Scultura

in legno policromo raffigurante San Luigi.

Napoli, XVIII secolo, h. cm. 30

A NEAPOLITAN GRAVEN AND POLYCHROME WOOD SCULPTURE OF SAINT LOUIS, 18TH CENTURY

€ 800-1.200

103. Scultura

in alabastro raffigurante Santa Rosalia. Palermo, XVII secolo, h. cm. 33 (mancanze)

A PALERMITAN ALABASTER FIGURE OF SANTA ROSALIA, 17TH CENTURY (LACKS)

€ 800-1.200

104. Capezzale

con cornice di forma centinata in bronzo dorato e cesellato, interamente decorata da applicazioni in corallo; al centro è una formella ovale contenente l'Assunzione della Vergine fra teste di cherubini parimenti in corallo scolpito. Trapani, inizi del XIX secolo, cm. 58x36

A TRAPANI GILT BRONZE AND GRAVEN CORAL CAPEZZALE, EARLY 19TH CENTURY

€ 8.000-12.000



103

102





105

105. Pittore napoletano del XVIII secolo

Madonna col Bambino

olio su rame, cm. 17x13,5 (lievi difetti)

€ 400-600

106. Francesco De Mura (attr.)

Napoli 1696 - 1782

La Vergine Addolorata

olio su rame a sesto ovale, cm. 26x20; cornice
coeva di legno intagliato e dorato

€ 2.000-3.000

107. Placca

di lapislazzulo di forma ovale dipinta a raffigurare
un paesaggio con la Sacra Famiglia, cornice di
bronzo dorato.

Arte toscana, cm. 26x31

*A TUSCAN OVAL LAPIS-LAZULI PANEL PAINTED WITH A LANDSCAPE
WITH THE HOLY FAMILY; GILT BRONZE FRAME*

€ 1.500-2.500



106



107



108. Giacinto Brandi
(1621-1691)

Tre teste di cherubini, circa 1665-1675

olio su tela a sesto sagomato, cm. 85x66; cornice originale
in legno dorato

Provenienza: proprietà Principessa Donna Enrica Barberini, Roma

Cfr.: F.Zeri, *La Galleria Pallavicini in Roma. Catalogo dei dipinti*,
Firenze, 1959, n.60

Allievo di Alessandro Algardi prima e, dal 1633, di Giovanni
Giacomo Sementi, Brandi reinterpreta le suggestioni fornitigli
dagli esempi di Giovanni Lanfranco, presso il quale lavora due
anni, tra il 1646 e il 1647.

Questo pregevole dipinto si colloca cronologicamente nella fase

matura dell'attività del pittore, quando alle ispirazioni derivate da
Lanfranco si aggiunge sia la sciolta lezione di Mattia Preti, sia la
sensuale raffinatezza di Daniel Seiter.

Per stabilire la datazione possiamo confrontare la nostra opera
con il dipinto, dal medesimo soggetto, conservato presso la
Galleria Pallavicini di Roma, pubblicato da Federico Zeri e databile
dallo studioso tra il 1665 e il 1675: talmente stringenti sono le
affinità stilistiche e compositive, da far pensare che i due quadri
potessero far parte di una serie, ed è perciò possibile riferire la
tela in catalogo ai medesimi anni.

Stato di conservazione: il dipinto è reintelato; sulla pellicola
pittorica compaiono minuti ritocchi sparsi, più concentrati nella
figura del cherubino a destra

€ 8.000-12.000





109. Pittore napoletano del XVIII secolo

Cristo e la samaritana
olio su tela, cm. 73x60
€ 1.500-2.500

110. Pittore toscano degli inizi del XVII secolo

Madonna col Bambino dormiente e San Giovannino
olio su tela, cm. 100x126
€ 4.000-6.000





111. Pittore napoletano del XVII secolo

La Vergine del Carmelo

olio su tavola a sesto ovale, cm. 27x20; cornice
in legno dorato e riccamente scolpita a volute

€ 1.500-2.500

112. Miniatura

su avorio raffigurante la Madonna col Bambino
e San Giuseppe, circondata da una ricca
decorazione di galloni dorati.
XVIII secolo, complessivamente cm. 27x24

*AN IVORY MINIATURE SURROUNDED BY AN OPULENT GILT
BRAIDS DECORATION, 18TH CENTURY*

€ 1.000-1.500



113. Imponente centrotavola

in argento, composto da un'alzata e quattro saliere. L'alzata con recipiente ovale sbalzato a volute disposte in simmetria a formare una riserva sagomata, sostenuto da un tritone e una tritonessa verosimilmente resi, poggianti su uno scoglio simulato; le medesime figure sono riproposte nelle saliere con recipiente in forma di valva di conchiglia. Tutti i gruppi poggiano su una base in bronzo dorato.

Napoli, inizi del XX secolo, l'alzata cm. 22x53x29; le saliere h. cm. 27 ciascuna, peso complessivo gr. 11.850

A MAGNIFICENT NEAPOLITAN SILVER CENTERPIECE COMPRISING 4 FIGURAL SALT CELLARS AND A LARGE BOWL, EARLY 20TH CENTURY

€ 18.000-25.000











115

116



114. Parte di servizio di posate

in alpacca composto da quaratotto pezzi comprendenti ventiquattro forchette, dodici forchette e dodici coltelli da pesce

AN ALPACCA TABLE SERVICE COMPRISING: 24 FORKS, 12 FISH FORKS AND 12 FISH KNIVES

€ 100-200

115. Giuseppe Vasari

Milano 1934 - 2005

Tredici figure di guerriero in bronzo argentato e dorato, complessivamente h. da cm. 25 a cm. 34

Firma sulla gamba: G. ppe Vasari

€ 2.000-3.000

116. Placca

circolare in rame dorato sbalzata a raffigurare Apollo che cavalca Pegaso circondato da amorini.

Birmingham, Elkington&Co., circa 1860, d. cm. 40

AN ELKINGTON&CO. CIRCULAR GILT COPPER EMBOSSED PLATE REPRESENTING APOLLO RIDING PEGASUS, CIRCA 1860

€ 500-800

117. Scultura

in terracotta raffigurante la testa di un giovane, h. cm. 27

A TERRACOTTA HEAD OF A YOUNG MAN

€ 300-500

118. Dodici piatti

in argento vermeil con tesa incisa a stemma coronato; recano la stampigliatura Musy a tergo, d. cm. 23, peso complessivo gr. 2.818.

Fondata a Torino nel 1707 dal ginevrino Giacomo Musy, nel padiglione che allora univa Palazzo Reale a Palazzo Madama, Musy è stata la più antica gioielleria d'Italia. La sua attività fiorì rapidamente, tanto che nel 1765 gli eredi di Giacomo poterono esibire gli stemmi di fornitori della Real Casa. Neppure l'incendio della bottega, che nel 1818 li costrinse a un forzato trasferimento all'imbocco dell'elegante via Po, frenò la loro ascesa. Questa fu anzi l'occasione per fare del negozio, realizzato nel 1865 dall'ebanista Andrea Perelli, un salotto per l'altolocata committenza torinese. All'inizio del Novecento i loro modelli, in parte tutt'ora conservati e premiati a più riprese, fecero guadagnare ai Musy il Diploma d'Onore all'Esposizione Internazionale di Arte Decorativa Moderna del 1902. Il negozio rimase in mano alla famiglia fino al 2011.

A SET OF TWELVE MUSY SILVER-GILT PLATES

€ 1.800-2.200



119. Cofanetto

di forma rettangolare in bronzo patinato, cesellato a motivi fogliati; quattro piedi ferini con attacco in forma di leone alato. Fine del XIX secolo, cm. 28x36x30

A DARK PATINATED BRONZE CASSET WITH FOUR ANGULAR WINGED LIONS, LATE 19TH CENTURY

€ 500-800

120. Servizio da tè e caffè

in porcellana bianca e policroma a disegno geometrico. Si compone di una teiera, una caffettiera, una lattiera e sei tazze con relativo piatto.

Limoges, marca in verde

A LIMOGES POLYCHROME PORCELAIN TEA AND COFFEE SERVICE COMPRISING: A TEAPOT AND COVER, A COFFEEPOT AND COVER, A MILK JUG AND 6 TEACUPS AND SAUCERS

€ 250-300





121. Monumentale lampadario

di forma circolare a ventiquattro luci in bronzo dorato e cesellato a rocailles e volute fogliate.
Francia, periodo Napoleone III, cm. 170x130 ca.

Il lampadario è visibile in loco

A MONUMENTAL NAPOLEON III GILT AND CHISELLED BRONZE TWENTY-FOUR LIGHTS CHANDELIER

THE CHANDELIER IS LOCATED IN THE OWNER'S PROPERTY AND IT IS VISIBLE ON REQUEST ONLY

€ 10.000-15.000



122. Quattordici formelle

di forma circolare in smalti a grisaglia, ciascuna raffigurante una delle stazioni della Via Crucis; entro cornice originale in rovere qualificata dal numero della stazione corrispondente.

Limoges, fine del XIX secolo, la placca d. cm. 23 (qualche difetto alle cornici)

FOURTEEN CIRCULAR LIMOGES ENAMEL STATIONS OF THE CROSS ON COPPER (DEFECTS ON THE FRAMES)

€ 5.000-7.000





123



124

123. Pittore francese del XIX secolo

*Ninfe al bagno
Amore e le ninfe*

coppia di oli su cartone, cm. 28,5x35,5
€ 2.500-3.500

124. Giulio Ewing

Attivo nella seconda metà del XIX secolo

La sultana, 1881

acquarello su carta, cm. 78x56 (carta con piccolo strappo sul lato sinistro)

Firma, luogo e anno in basso a destra: Giulio Ewing Roma 1881

€ 3.000-5.000



125



126

125. Carlo Markò
 Budapest 1822 - Mosca 1891
Veduta di Firenze, 1865
 olio su cartone pressato, cm. 33x43
 Firma e anno in basso al centro: C.Markò'
 1865
 € 1.000-1.500

126. Pittore del XIX secolo
Paesaggio laziale con rovine, 1854
 olio su tela, cm. 47x66
 Firma e anno in basso al centro: F.Lanzetta
 1854
 € 2.000-3.000

127. Francesco Londonio (ambito)
 Milano 1723 - 1783
Mucche all'abbeverata
 olio su tela, cm. 49x65; bella cornice coeva
 di legno laccato verde, scolpito e dorato
 € 800-1.000



128. Pittore tedesco degli inizi del XX secolo

Der Heiss, 1918

olio su tela, cm. 120x130

Titolo, data e firma non decifrate in basso a destra: Der Heiss 25.8.1918

€ 1.500-2.000

**129. Giovanni Francesco Barbieri detto Guercino (ambito)
(1591-1666)**

Il trionfo di David

olio su tela, cm. 128x97; cornice coeva in legno dorato

Provenienza: proprietà Principessa Donna Enrica Barberini, Roma

€ 8.000-12.000

130. Francesco Fieravino detto Il Maltese (attr.)

La Valletta 1611 - Roma 1654

Vaso di fiori con frutta e tenda

coppia di oli su tela, cm. 70x96

€ 18.000-22.000



130



131. Scultura

in bronzo patinato raffigurante David con la fionda.
Fine del XIX secolo, cm. 53x35x24

A DARK PATINATED BRONZE SCULPTURE OF DAVID WITH THE SLING, LATE 19TH CENTURY

€ 1.000-1.500

132. Scultura

in bronzo patinato raffigurante il busto di Lenin.

Il busto poggia su una colonna in marmo bianco con fusto scanalato.

Inizi del XX secolo, il busto h. cm. 85; la colonna cm. 84x38x38

A PATINATED BRONZE CHEST OF LENIN ON A WHITE MARBLE PEDESTAL, EARLY 20TH CENTURY

€ 5.000-7.000

133. Scultura

in bronzo patinato raffigurante il busto di Cesare, h. cm. 83

A PATINATED BRONZE CHEST OF CESAR

€ 1.000-1.500



132



133



134. Pittore veneto del XVIII secolo

Scena mitologica

coppia di oli su tela, cm. 30x42

€ 2.500-3.500



135. Scultura
in marmo bianco raffigurante il busto
della dea Roma, cm. 100x66

A WHITE MARBLE CHEST OF DEA ROMA

€ 2.500-3.500



136. Pittore del XIX secolo

La marachella

olio su tavoletta, cm. 23x31

€ 400-600

137. Pittore francese del XIX secolo

La danza nel bosco di Frascati

olio su tela, cm. 125x170

€ 6.000-8.000

138. Pittore del XIX secolo

La chiesa di San Giusto a Trieste

olio su tavoletta, cm. 19x33

Firma non decifrata in basso a destra

€ 600-800

139. Stefano Pozzi

(1699-1768)

L'Immacolata Concezione, circa 1762

olio su tela a sesto sagomato, cm. 108x79,5; cornice originale in legno dorato e scolpito.

A tergo etichetta della mostra tenuta al Philadelphia Museum of Art dal 16 marzo al 28 maggio 2000.

Provenienza: proprietà Principessa Donna Enrica Barberini, Roma

Bibl.: U.Hiesinger-A.Percy, *A scholar collects: selections from the Anthony Morris Clarck Bequest*, catalogo della mostra, Philadelphia, 1980, p. 59, n. 1; G.Michel, Stefano Pozzi. La vita. Regesto, Bergamo, 1996, pp. 41-42; A.Pacia-S.Susinno, "Stefano Pozzi. Le opere", in *I pittori bergamaschi. Il Settecento*, IV, Bergamo, 1996, p. 159, n. 52; S.Susinno, "Diffusione del classicismo romano nella formazione artistica dell'Accademia di Brera", in *La pittura romana dal Protoneoclassico al Neoclassico e le sue diramazioni nell'area italiana*, Atti del convegno, Ravello, 1997, p. 159, n. 52; E.P.Bowron-J.J.Rishel (a cura di), *Art in Rome in the Eighteenth Century*, catalogo della mostra, Philadelphia, 2000, pp. 433-434, n. 281 (il dipinto è pubblicato con dimensioni errate).

Esp.: *Art in Rome in the Eighteenth Century*, catalogo della mostra, Philadelphia, 2000

Il dipinto faceva originariamente parte di una serie di sei tele, di misure lievemente differenti, ormai smembrata, che decoravano la cappella del cardinale Flavio Il Chigi (1711-1771) nell'appartamento a lui riservato nel palazzo gentilizio a piazza Colonna in Roma: quattro avevano per soggetto episodi della vita della Vergine e due si riferivano alla storia veterotestamentaria di Tobio e l'arcangelo Raffaele. La cappella, realizzata a partire dal 1758 sotto la direzione dello scultore Pietro Bracci, ospitava, oltre alle opere di Pozzi, anche due ovali eseguiti nel 1761 da Pompeo Batoni: uno di essi si legava al tema di Tobio poiché rappresentava L'angelo custode.

Le tele furono successivamente spostate in un altro ambiente di palazzo Chigi, ma erano ancora insieme nel 1958 quando furono inventariate per una divisione ereditaria; dopo quella data, furono divise tra gli eredi Chigi.

L'immagine di Maria, nel nostro dipinto, riflette gli ideali di moderazione, grazia e squisita eleganza che Pozzi poteva immediatamente condividere con Flavio Chigi, membro dell'Accademia dell'Arcadia con lo pseudonimo di Aufilo Sireo. Inoltre, le dimensioni e l'iconografia dell'opera, come quelle di tutti gli altri dipinti della serie, dimostrano il loro carattere di devozione privata: esse si ricollegano direttamente alla tradizione gesuita e controriformistica, nella quale la Vergine siede sopra un cumulo di nubi.

Seppur imbevuto di tale cultura, Andrea Pozzi dimostra la propria profonda sensibilità nell'affrontare il tema mariano, utilizzando una tavolozza estremamente soffusa ed elegante per esprimere il proprio sentire religioso, una sorta di "religione del cuore".

Uno dei sei dipinti facenti parte di questa serie, raffigurante la Visitazione, è stato venduto nel 2014 da Pandolfini a Firenze.

Stato di conservazione: l'opera presenta un'antica reintelatura; la pellicola pittorica presenta minuti ritocchi sparsi più concentrati sulla veste della Vergine.

€ 7.000-9.000





140. Scatola

in forma di uovo, in argento dorato e smalti policromi;
poggiante su basetta a tripode.
San Pietroburgo, inizi del XX secolo, h. cm. 11, peso lordo
gr. 167

*A RUSSIAN GILT SILVER AND ENAMEL EGG BOX, ST.PETERSBURG, EARLY 20TH
CENTURY*

€ 1.500-2.000

141. Una papera e un gallo

in argento sterling.

Firenze, argentieri Nava e Nencini, peso
complessivo gr.145 (difetti alla coda del gallo)

*A STERLING DUCK AND A COCK, FLORENCE, MARKS OF NAVA
AND NENCINI (DEFECTS AT THE COCK'S TAIL)*

€ 400-600



142. Vincenzo Gemito

Napoli 1852 - 1929

Testa della Medusa

medaglione circolare in argento cesellato,
d. cm. 17, peso gr. 684

Firma in basso a sinistra: V.Gemito

€ 1.500-2.000



143. Caffettiera

in argento. Corpo piriforme sbalzato a corpose baccellature, recante uno stemma nobiliare inciso con tre melagrane sormontate da una corona; coperchio incernierato con presina in forma di pianticella di fragole; piede centinato; manico ligneo. Roma, Bottega di Antonio e Agostino Arrighi, 1733-1776, argentiere Mattia Venturesi (1762-1776), h. cm. 30, peso lordo gr. 931 (lievissime ammaccature)

A MATTIA VENTURESI ROMAN SILVER COFFEEPOT, 18TH CENTURY (MINOR DENTS)

€ 10.000-15.000





144

144. Coppia di gelatiere
con relativo cucchiaio in argento a
superficie liscia finemente costolata.
Napoli, 1717, h. cm. 6, peso complessivo
gr. 160

A PAIR OF NEAPOLITAN SILVER GELATIERE, 1717

€ 1.800-2.000



145

145. Versatoio
in argento a superficie liscia di elegante
forma, finemente costolato; ansa a voluta;
piede circolare dal profilo centinato.
Napoli, 1760 ca., argentiere Filippo Frezza,
h. cm. 24; peso gr. 550

A FILIPPO FREZZA NEAPOLITAN SILVER SPOUT, CIRCA 1760

€ 4.000-6.000

146. Elegante comodino
di linea mossia lastronato in bois de rose
e bois de violette intarsiato a quadrifoglio.
Fronte a due cassetti; gambe anteriori di
linea sfuggente; piano coevo in marmo
rosso di Verona.

Napoli, periodo Luigi XIV, cm. 86x57x38

*A NEAPOLITAN LOUIS XIV BOIS DE ROSE AND BOIS DE
VIOLETTE VENERED BESIDE TABLE*

€ 2.500-3.500



146

147. Gruppo

in argento finemente cesellato a raffigurare
Bacco ebbro sostenuto da tre satiri; base ovale
di noce

Torino, argenteiere L. Pelisier (1824-1872), la
scultura h. cm. 46; peso dell'argento gr. 8.950

*A LARGE TURINESE PELISIER GROUP REPRESENTING THE
DRUNKENNESS OF BACCHUS, 19TH CENTURY*

€ 8.000-12.000





148

148. Candelabro

a doppio uso in argento, a cinque luci emergenti da braccetti cesellati a volute; stelo parzialmente scanalato; piede circolare. Roma, argenteiere Alessandro Del Carretto (1836-1870), h. cm. 57, peso lordo gr. 1.670

AN ALESSANDRO DEL CARRETTO ROMAN SILVER CANDELABRA, MID 19TH CENTURY

€ 1.500-2.000

149. Servizio da tè e caffè

in argento satinato composto da una caffettiera, una teiera, una lattiera e una zuccheriera; prese del coperchio in forma di grappolo d'uva; ansa lignea. Alignani per Leon Gaudio, Napoli, punzone del fascio littorio, peso lordo complessivo gr. 2.404

AN ITALIAN FOUR-PIECE SILVER TEA SERVICE

€ 1.600-2.000



149







150. Coppia di portachampagne

in argento riccamente sbalzato a raffigurare una ghirlanda di foglie di vite con grappoli racchiudente un cartiglio sovrastato dal volto di un satiro; due anse laterali in forma di due serpenti affrontati emergenti dalla testa di un guerriero; piede circolare sul cui profilo corre una cornice di foglie di quercia alternate a ghiande.

Londra, 1807, argenteiere Benjamin Smith (1764-1826), h. cm. 28, peso complessivo gr. 7.100

A PAIR OF BENJAMIN SMITH WINE COOLERS, LONDON, 1807

€ 18.000-25.000





151. Coppia di importanti specchiere

di forma centinata interamente placcate in diaspro e decorate da applicazioni in argento sbalzato a volute e motivi floreali; cimasa in argento riccamente sbalzato a riserva coronata da cui nascono due serti fogliati trattenuti da un cherubino. Napoli, 1771, bollo consolare MSC, cm. 97x58 (lievi difetti)

Un servizio da viaggio in argento, con il medesimo punzone, è conservato presso il Victoria and Albert Museum di Londra.

A PAIR OF NEAPOLITAN DIASPRO PLATED AND SILVER EMBOSSED WALL MIRRORS DATED 1771. A SILVER SERVICE, WITH THE SAME MARK, IS IN THE VICTORIA AND ALBERT MUSEUM OF LONDON

€ 10.000-15.000





152

152. Placca

di forma ovale in argento sbalzato a raffigurare la Vergine in preghiera.

Roma, inizi del XIX secolo, reca il punzone RCA per Reverenda Camera Apostolica, cm. 26x21

A ROMAN SILVER PLATE OF THE VIRGIN, EARLY 19TH CENTURY

€ 2.000-3.000

153. Acquasantiera

in argento sbalzato a raffigurare l'Assunzione della Vergine; montata su una lastra di pietra paesina.

Genova, inizi del XIX secolo, argentiere A.S., complessivamente cm. 37x29

A GENOESE SILVER FONT MOUNTED ON A PIETRA PAESINA SHEET, EARLY 19TH CENTURY

€ 3.500-4.500

153



154. Acquasantiera

in rame dorato, argento e argento dorato composta da una placca rettangolare sbalzata a raffigurare la Maddalena con due angeli; ricca cornice cesellata a guide di fiori e trofeo con i simboli della Passione. Montata su un lastra di porfido.

Genova, XVIII secolo, la placca firmata Villa, complessivamente cm. 59x50,5

A GENOESE SILVER AND GILT COPPER FONT ON A PORPHYRY SHEET, 18TH CENTURY

€ 4.000-6.000

155. Scultura

in legno dorato raffigurante un putto stante.

Napoli, XVII secolo, cm. 100x52x34

A NEAPOLITAN GRAVEN AND GILT WOOD SCULPTURE OF A PUTTO, 17TH CENTURY

€ 2.000-3.000

156. Tavolo da centro

in legno dorato e scolpito. Piano dal profilo sagomato in marmo fior di pesco incassato; fascia traforata a rocailles e motivi floreali; montanti intagliati a voluta e riuniti da traverse centinate.

Napoli XIX secolo, cm. 88x138x98 (piccoli difetti)

A NEAPOLITAN GILT AND GRAVEN WOOD CENTER TABLE WITH FIOR DI PESCO MARBLE TOP, 19TH CENTURY (SMALL DEFECTS)

€ 2.000-3.000

157. Coppia di lumiere

in legno dorato e finemente scolpito a rocailles e motivi floreali; tre braccetti per candela.

Napoli, XVIII secolo, cm. 73x31 (un braccetto difettoso)

A PAIR OF NEAPOLITAN CERVED AND GILT WOOD SCONCES, 18TH CENTURY (MINOR DEFECT)

€ 2.000-3.000

154



155



156



158



158. Pittore del XIX secolo

Lo spadaccino seduto, 1984

olio su tela, cm. 77x48

Firma non decifrata e anno in alto a destra

€ 1.500-2.500

159. Tito Lessi

Firenze 1858 - 1917

Sacro e profano

olio su tela, cm. 47x64

Firma in basso a destra: T.Lessi

€ 6.000-8.000

159







161

160. Gueridon

con piano e base circolari placcati in tartaruga; tre sostegni centinati di mogano; guarnizione di bronzi cesellati e dorati Napoli, XIX secolo, cm. 56x45

A NEAPOLITAN CIRCULAR TORTOISESHELL PLATED SIDE TABLE WITH GILT BRONZE DECORATIONS, 19TH CENTURY

€ 500-800

161. Faldistorio

di noce riccamente scolpito e traforato. XIX secolo, cm. 114x61x52

A WALNUT RICHLY GRAVEN FALDSTOOL, 19TH CENTURY

€ 300-500

162. Presepe

costituito da numerosissime tipologie di conchiglie e figurine in ceramica policroma; conservato entro teca.

Napoli o Sicilia, XIX secolo, la teca cm. 33,5x50,5x15

A NEAPOLITAN OR SICILIAN SHELLS PRESEPE WITH SMALL TERRACOTTA FIGURES; PRESERVED IN A WOOD THECA, 19TH CENTURY

€ 1.000-1.500



162

163. Giovanni Paolo Pannini (ambito)
Piacenza 1695 - Roma 1765

*Veduta fantastica di Roma con la piramide
Cestia e Ponte Rotto*

*Veduta fantastica di Roma con la Basilica di
Massenzio*

coppia di oli su tela, cm.74x59,5

€ 6.000-8.000





164. Andrea Locatelli

Roma 1695 - 1741

Paesaggio con viandante

Paesaggio con ponte e figure

coppia di oli su tela, cm. 20x126; cornice
coeva di legno dorato e scolpito

Bibl.: A. Busiri Vici, *Andrea Locatelli*, Roma,
1974, nn. 140-141

€ 12.000-15.000





165. Pierre Mignard (ambito)
Troyes 1612 - Parigi 1695

Ritratto di bimbo con cagnolino e trastullo
olio su tela, cm. 127x101
€ 3.500-4.500

166. Jacques Dumont detto Il Romano (ambito)
Parigi 1701 - 1781

Amorini che pescano
olio su tela, cm. 71x125
€ 2.500-3.500





167. Modello

dell'obelisco Flaminio in Piazza del Popolo a Roma, realizzato in marmo bianco di Carrara e marmi policromi fra i quali spiccano il granito di Assuan e il rosso antico; decorazione di bronzi cesellati e dorati.

Roma, XIX secolo, cm. 100x52x52

L'obelisco Flaminio, alto 25 metri, è uno degli obelischi più grandi e antichi di Roma. Proveniente da Heliopolis, in Egitto, dove fu eretto verso il 1200 a.C., fu portato a Roma da Augusto e posizionato nel Circo Massimo. Per volontà di Sisto V fu spostato al centro di Piazza del Popolo nel 1589.

A MONUMENTAL CARRARA AND POLYCHROME MARBLE MODEL OF THE FLAMINIO OBELISK IN PIAZZA DEL POPOLO IN ROME WITH GILT BRONZE DECORATIONS, 19TH CENTURY

€ 20.000-30.000





168

168. Pietro Canonica

Moncalieri 1869 - Roma 1959

Paolo e Francesca (L'Abisso)

gruppo in bronzo patinato, cm. 38x33x22

Firma in basso a destra: P.Canonica

€ 2.000-3.000

169. Tavolo fratino

di noce. Piano rettangolare; due cassetti sulla fascia incisi a motivi fogliati; gambe lineari riunite da traverse in ferro battuto.

Spagna, XVII secolo, cm. 77x145x66

A SPANISH WALNUT FRATINO TABLE, 17TH CENTURY

€ 2.000-3.000



169



170

**170. Cofanetto**

di forma ovale in bronzo di linea neogotica
decorato da riserve sagomate in smalti
champlevé policromi, cm. 14x26x17

A NAPOLEON III CHAMPLEVE AND GILTED BRONZE JEWEL CASE

€ 200-300

171. Afewerk Tekle

Ancober 1932 - Addis Abeba 2012

Ritratto maschile, 1980

olio su tela applicata su compensato,
cm. 75x50

Firma e anno in basso al centro

€ 1.000-1.500

172. Modello di cannone

in bronzo patinato montato su struttura in
legno.

XIX secolo, cm. 88x73x65 (non funzionante)

*A PATINATED BRONZE MODEL OF A CANNON WITH WOOD
WHEELS AND SUPPORT, 19TH CENTURY (NOT FUNCTIONING)*

€ 1.500-2.000

173. Caraffa

con corpo quadrilobato in vetro molato;
montatura in argento finemente cesellato
a puttini e testina muliebre; reca la firma
Grachev stampigliata.

Russia, periodo Liberty, h. cm. 27

*A RUSSIAN SILVER-MOUNTED CUT-GLASS JUG WITH GRACHEV
MARK, EARLY 20TH*

€ 200-300

171





174



175

174. Cofanetto

di forma parallelepipedica in argento finemente e riccamente sbalzato a motivi floreali e fogliati; gli angoli sono evidenziati da piccole nicchie che ospitano ciascuna una figurina a tuttotondo; presa del coperchio in forma di putto alato.

Vienna, 1860, cm. 13x14x10, peso gr. 531

A VIENNESE CHISELLED AND EMBOSSED SILVER CASKET, 1860

€ 1.000-1.500

175. Grande vassoio

in argento di forma rettangolare con piano inciso a stemma imperiale sotteso dal motto in cirillico DIO È CON NOI, circondato da firme di uomini illustri. Russia, periodo Decò, cm. 46x73, peso gr. 3.600

A DECÒ LARGE RUSSIAN SILVER TRAY SHOWING THE IMPERIAL ARMS ABOVE THE MOTTO "GOD IS WITH US" IN CYRILLIC, SURROUNDED BY SIGNATURES OF CELEBRITIES

€ 7.000-9.000





176. Specchio da tavolo

con cornice rettangolare in argento sterling decorata da leggeri festoni fogliati e borchie dorate.
Birmingham, 1908-1909, cm. 51x36

*AN EDWARDIAN SILVER-MOUNTED DRESSING TABLE MIRROR,
BIRMINGHAM, 1908-1909.*

€ 200-300

177. Dodici salierine-segnaposto

in argento dorato di forma ovale, ciascuna con presina del coperchio cesellato ad animale.
Milano, Francesco Caputo per Candida Tupini Roma,
peso complessivo dell'argento gr. 760

*A SET OF TWELVE CHISELLED SILVER-GILT MENU HOLDERS WITH SALT
CELLAR*

€ 1.800-2.200

178. Pittore del XVIII secolo

Marina con architetture e imbarcazioni

olio su tela, cm. 22x37

€ 1.500-2.500

179 . Adrien Manglard (cerchia)

Lione 1695 - Roma 1760

Scena portuale con imbarcazioni e figure

olio su tela, cm. 26x43

€ 4.000-6.000

180. Arte napoletana

Napoli da mare

gouache, cm. 36x56

€ 1.200-1.800

178



179



180



181. Servizio di posate

in argento composto da centoquattordici pezzi comprendenti dodici cucchiai, ventiquattro forchette, dodici coltelli, dodici forchette e dodici coltelli da frutta, dodici cucchiai da dolce, dodici cucchiaini da gelato, dodici cucchiaini da caffè e sei posate da portata.

Bologna, Argenteria Clementi di Giovanni Mantel, peso complessivo gr. 4.500

A SILVER TABLE SERVICE COMPRISING 12 TABLE SPOONS, 24 TABLE FORKS, 12 TABLE KNIVES WITH STAINLESS STEEL BLADES, 12 FRUIT FORKS, 12 FRUIT KNIVES WITH STAINLESS STEEL BLADES, 12 DESSERT SPOONS, 12 ICE CREAM SPOONS, 12 COFFEE SPOONS AND SIX PIECES OF CUTLERY

€ 1.400-1.800

182. Servizio di posate

in argento composto da sessantadue pezzi comprendenti dodici forchette, dodici coltelli, dodici cucchiai, dodici coltelli e dodici forchette da frutta, un mestolo e un forchettone, peso complessivo gr. 3.050

A SILVER TABLE SERVICE COMPRISING: 12 FORKS, 12 KNIVES, 12 SPOONS, 12 FRUIT FORKS, 12 FRUIT KNIVES, ONE LADLE AND ONE LARGE FORK.

€ 1.200-1.500



parte del 181



182



183. Antonio Fu Giovanni Paoletti

Circa 1890

Il volo della farfalla

acquarello su carta, cm. 34x26

Firma in basso a sinistra: Antonio Paoletti fu Giov.

€ 1.500-2.500

184. Servizio da tè e caffè

in argento finemente baccellato e sbalzato a volute; presa del coperchio a pomolo; beccuccio a testa di rapace; base circolare su tre pieducci ferini.

Bollo lombardo-veneto, XIX secolo, peso complessivo gr. 3.550

A LOMBARD FOUR-PIECE SILVER TEA SERVICE, 19TH CENTURY

€ 2.500-300

185. Elegante scrittoio da viaggio

in papier maché intarsiato in madreperla policroma a vaso di fiori e motivi floreali; piano apribile celante vani.

Fine del XIX secolo, cm. 6x49x38 (qualche difetto; le cerniere del piano mancanti)

AN ELEGANT MOTHER-OF-PEARL INLAID PAPIER MACHÉ DESK, LATE 19TH CENTURY (SOME DEFECTS)

€ 1.000-1.500





186. Servizio da salotto

composto da un divano, una coppia di poltrone e una coppia di sedie in legno dorato e intagliato a volute.
Napoli, XIX secolo, il divano cm. 116x196x67 (mancanze alla doratura)

A NEAPOLITAN GILT AND GRAVEN WOOD FIVE-PIECE SALON SUITE, 19TH CENTURY (GLIDING LACKS)

€ 3.000-5.000

187. Collezione di dodici albarelli

in maiolica bianca e blu dipinti a diverso soggetto.
Napoli, XVIII secolo, h. da cm. 16 a cm. 26 (restauri)

*A COLLECTION OF TWELVE NEAPOLITAN WHITE AND BLUE MAIOLICA ALBARELLI,
18TH CENTURY (RESTORATIONS)*

€ 5.000-7.000





188

188. Piatto

in maiolica policroma dipinto nel cavetto a raffigurare una Vanitas; profilo del bordo sagomato.

Castelli, XVIII secolo, diam. cm. 26

A CASTELLI POLYCHROME MAIOLICA PLATE, 18TH CENTURY

€ 800-1.200

189. Maestro dei capelli scapigliati (attr.)

Venezia circa 1580

Vaso a boccia in maiolica policroma dipinto a motivi floreali e due grandi riserve circolari raffiguranti rispettivamente un busto di turco e un busto virile barbuto con copricapo, h. cm. 22 (due felature; lievi usure)

A VENETIAN POLYCHROME GLOBULAR MAIOLICA JAR ATTRIBUTED TO MAESTRO DEI CAPELLI SCAPIGLIATI, CIRCA 1580 (TWO HAIRLINE CRACKS; MINOR WEAR)

€ 3.000-5.000



189 lato A e lato B



190. Domenico da Venezia (bottega)

Venezia 1560 - 1580

Coppia di albarelli in maiolica policroma dipinti a motivi floreali. Ciascuno reca una riserva ovale raffigurante rispettivamente San Francesco e San Lorenzo, h. cm. 30 (felature)

Domenico da Venezia fu uno dei massimi esponenti della produzione veneziana di maioliche della seconda metà del Cinquecento, ben documentata attraverso boccali, albarelli, vasi da farmacia riccamente decorati con fiori, frutti, fogliami, cartigli e medaglioni con volti e busti maschili e femminili. Il suo stile trovò pieno compimento nel manierismo veneziano, all'interno del quale si esprime con grande libertà e individualità attraverso creazioni innovative e riconoscibili per l'inconfondibile lucentezza degli smalti e il sapiente uso della policromia, abbinando ai tipici fondi blu gli ocra intensi, i gialli sfumati e i verdi luminosi.

A PAIR OF POLICHROME MAJOLICA ALBERELLI PAINTED, FROM THE WORKSHOP OF DOMENICO DA VENEZIA, CIRCA 1560-1580 (SOME HAIRCRACKS)

€ 7.000-9.000



**191. Gueridon**

in porcellana bianca, dorata e policroma. Piano circolare dipinto a motivi floreali così come il sostegno tornito e la base triangolare.

Francia, XIX secolo, cm. 52x38 (difetti e restauri)

A FRENCH GILT AND POLYCHROME PORCELAIN SIDE TABLE WITH CIRCULAR TOP, PAINTED WITH FLORAL MOTIFS, 19TH CENTURY (DEFECTS AND RESTAURATIONS)

€ 100-200

192. Scultura

in bronzo patinato raffigurante un gentiluomo accanto ad un plinto.

Francia, XIX secolo, h. cm. 98 (difetti)

A FRENCH PATINATED BRONZE SCULPTURE OF A STANDING GENTLEMAN

€ 1.000-1.500

193. Placca

di forma rettangolare in marmo nero del Belgio interamente decorata in rilievo a vaso traboccante fiori e frutti eseguiti in pietra dura.

Firenze, botteghe granducali, XVIII secolo, cm. 55x35

A FLORENTINE RECTANGULAR MARBLE AND PIETRA DURA PANEL FROM THE BOTTEGHE GRANDUCALI, 18TH CENTURY

€ 2.500-3.500

194. Pendola da tavolo

con cassa trapezoidale interamente placcata in tartaruga e decorata da applicazioni di bronzo cesellato e dorato; quadrante con indici in numeri romani, recante l'iscrizione IOVANNES ALEXANDRO PANORMI FECIT; cimasa a cupolino evidenziata da sei pinnacoli di bronzo dorato.

Palermo, XVIII secolo, cm. 59x45x18 (lievi mancanze)

A PALERMITAN TORTOISE SHELL PLATED MANTEL-CLOCK, 18TH CENTURY (SMALL LACKS)

€ 1.800-2.200



194

195. Originale tavolo da centro
con sostegni formati da quattro corna di
bue che sostengono un grande piatto in
ottone inciso a fitti motivi di gusto orientale
e iscrizioni in turco; base quadrilobata in
bronzo cesellato e dorato.
Arte turca, cm. 76x74

*A TURKISH CENTER TABLE WITH FOUR OX HORNS
SUSTAINING A LARGE BRASS PLATE; GILT BRONZE BASE*

€ 2.500-3.500



195

196. Coppia di gueridons
in legno dorato e scolpito. Montante
centrale a doppia voluta che sostiene il
piano incassato in breccia rosa dal profilo
centinato.

Venezia, XIX secolo, cm. 91x53x28

*A PAIR OF VENETIAN GILT AND CRAVEN WOOD TRESPOLI
WITH A BRECCIA TOP, 19TH CENTURY*

€ 5.000-7.000



196

197. Coppia di sculture

in legno laccato avorio a simulare il marmo, ciascuna raffigurante un angelo genuflesso; genuflesse su corpose nuvole, sono entrambe caratterizzate di ampi panneggi svolazzanti; base ottagonale.

Italia centrale, XVIII secolo, cm. 134x50x40 (qualche caduta alla lacca; qualche mancanza)

A PAIR OF CENTRAL ITALY LACQUERED WOOD SCULPTURES OF TWO KNEELING ANGELS, 18TH CENTURY (SOME LACQUER LACKS; MINOR DEFECTS)

€ 4.000-6.000



198

198. Scultura

in marmo bianco raffigurante il busto di Caracalla, h. cm. 78

A WHITE MARBLE CHEST OF EMPEROR CARACALLA

€ 1.800-2.200

199. Giocchino Fortini (ambito)

Settignano 1670 - Firenze 1736

Cupido dormiente

scultura in marmo bianco di Carrara, cm. 32x57x30

Reca la sigla e la data E.E. (17)18

Cfr.: S.Bellesi, M.Visona, *Giocchino Fortini. Scultura, architettura, decorazione e committenza a Firenze al tempo degli ultimi Medici*, Firenze, 2008.

A CARRARA WHITE MARBLE SCULPTURE REPRESENTING SLEEPING CUPID, FROM THE CIRCLE OF GIOACCHINO FORTINI (1670-1736), SIGNED E.E. AND DATED (17)18

€ 6.000-8.000



199





200. Tavolo da centro

con piano circolare in scagliola decorata a motivi geometrici a finto marmo; base in legno dorato e riccamente intagliato a putto su delfino.

Roma, XVIII secolo, cm. 86x79 (difetti al bordo del piano)

A ROMAN CENTER TABLE WITH SCAGLIOLA ROUND TOP ON A GILT CARVED WOOD BASE, 18TH CENTURY (TOP WITH SOME DEFECTS)

€ 8.000-12.000

201. Centrotavola

di forma ovale in legno dipinto a ventagli e motivi decorativi di gusto classico; elemento centrale in specchio.

Veneto, periodo neoclassico, cm. 89x54 (difetti)

A VENETIAN NEOCLASSIC WOOD CENTERPIECE PAINTED WITH CLASSICAL MOTIFS, 19TH CENTURY (DEFECTS)

€ 500-800



200



202. Bel tavolo

con piano di forma circolare placcato in porfido imperiale, decorato da sei riserve a ventaglio intarsiate in alabastro e marmi policromi a scorci romani con figure. Base in bronzo patinato e dorato con montante centrale a colonna cesellato a motivi fogliati, circondato da tre cariatidi leonine, cm. 83,5x120

A MAGNIFICENT CENTER TABLE WITH A PORFIDO PLATED CIRCULAR TOP DECORATED WITH SIX ROMAN VIEWS IN POLYCHROME MARBLE INLAID; PATINATED AND GILT BRONZE CHISELLED STAND WITH THREE LION CARYATIDS

€ 18.000-22.000



il piano del 202

203. Pendola da tavolo

di elegante forma a lira interamente placcata in bois de violette e bois de rose, decorata da ricche applicazioni di bronzi cesellati e dorati; quadrante circolare in smalto bianco a doppio foro di carica con indici in numeri romani; indice della sveglia al centro con quadrantino metallico di puntamento. Il meccanismo reca la firma Alessandro Villacroce Roma; regolatore a pendolo, cordino del tirage. Roma, metà del XVIII secolo, cm. 78x45x36 (usure, difetti, mancanze)

Il maestro orologiaio che firma il meccanismo di questa pendola non è citato nelle pubblicazioni specialistiche dedicate all'orologeria antica. Vengono però citati due orologiai che portano il cognome Villacroce, attivi a Roma nel XVIII secolo, il più conosciuto dei quali è Giovanni Battista. Verosimilmente Alessandro appartenne a tale famiglia.

A ROMAN BOIS DE ROSE AND BOIS DE VIOLETTE PLATED MANTEL-CLOCK RICHLY DECORATED IN CHISELLED GILT BRONZE, HALF 18TH CENTURY (DEFECTS)

€ 4.000-6.000





207



208

204. Ermo Zago
Verona 1880 - 1942

Nel parco

olio su cartone pressato, cm. 20x27
Firma in basso a sinistra: E.Zago
€ 300-500

205. Pittore degli inizi del XX secolo

Marina al tramonto

olio su tela, cm. 40x81
Firma in basso a destra: R.Vannini
€ 1.500-2.000

206. Pittore toscano del XVII secolo

Giuditta e Oloferne

olio su tela, cm. 100x120
€ 4.000-6.000

207. Coppia di erme da muro

di forma rettangolare rastremata verso il basso, placcate in marmi policromi fra i quali spicca il broccatello di Spagna, cm. 122x42x31

A PAIR OF POLYCHROME MARBLE PEDESTALS

€ 2.000-3.000

208. Fregio

in marmo intarsiato in porfido a raffigurare il monogramma di Cristo.

XIV secolo, cm. 20x20

A MARBLE AND PORFIDO DECORATION WITH CHRIST MONOGRAM, 14TH CENTURY

€ 1.000-1.500



209

209. Sei ciotole
 in maiolica bianca dipinte in blu a motivi
 floreali.
 Granada, XVII secolo, d. da cm. 31 a cm. 34;
 h. da cm. 8 a cm. 10 (restauri e difetti)

*SIX GRANADA WHITE AND BLUE MAIOLICA BOWLS, 17TH
 CENTURY (RESTAURATIONS AND DEFECTS)*

€ 1.000-1.500

210. Coppia di segnaposto
 in argento dorato, raffiguranti ciascuna un
 putto musicante; base in quarzo rosa.
 Genova, Filippo Chiappe, h. cm. 9

*A PAIR OF SILVER GILT MENU HOLDERS OF A MUSICIAN
 PUTTO, PINK QUARZ BASE*

€ 250-350

211. Pittore romano del XVIII secolo

Natura morta di fiori

olio su tela applicata su tavoletta a sesto
 circolare, d. cm. 31,5

€ 600-800



212. Quattro medaglioni

di forma circolare in marmo bianco con cornice in pietra serena, ciascuno raffigurante rispettivamente il busto di papa Benedetto XIII, papa Innocenzo XI, il busto di Cristo e quello della Vergine, colti di profilo.

Roma, fine del XVII-inizi del XVIII secolo, d. da cm. 27 a cm. 40 (qualche mancanza alle cornici)

Per i profili di Benedetto XIII e Innocenzo XI, stringenti confronti stilistici rimandano ai modi dello scultore Pietro Bacci (1700-1773) e di Ottone Hamerani (1694-1789)

FOUR ROMAN ROUND GRAVEN MARBLE MEDALLIONS WITH THE PROFILES OF THE POPES BENEDETTO XIII, INNOCENZO XI, CHRIST AND THE VIRGIN, LATE XVII-EARLY XVIII CENTURY (SOME LACKS)

€ 3.500-4.500



213. Grande placca
di forma ovale in marmo bianco scolpita in
altorilievo a raffigurare verosimilmente il
busto di un filosofo, cm. 102x86

*AN OVAL WHITE MARBLE HIGH-RELIEF GRAVEN PANEL
OF A PHILOSOPHER*

€ 2.000-3.000

214. Tavolo
con piano quadrato in marmo bianco
statuario intarsiato in marmi policromi a
motivi geometrici stilizzati; base in ferro
battuto, cm. 77x92x92

*A STATUARY AND POLYCHROME INLAID MARBLE TOP WITH
A WROUGHT IRON BASE*

€ 4.500-5.000



214

215



215. Placca

di forma irregolare in lapislazzulo dipinta a raffigurare una veduta del porto di Livorno. Arte toscana, cm. 23x35

A TUSCAN LAPIS-LAZULI PANEL PAINTED WITH THE VIEW OF LIVORNO HARBOUR

€ 1.000-1.500

216. Scultura

in marmo bianco statuario raffigurante il busto di Venere, h. cm. 44

A STATUARY MARBLE CHEST OF VENUS

€ 1.000-1.500

217. Maestro dei riflessi (attr.)

XVIII secolo

Il baciamento

olio su tela, cm. 60x48

€ 2.000-3.000

216



218. Giuseppe Bonito (attr.)
Castellammare di Stabia 1707 - Napoli 1789

Ritratto di gentiluomo con lettera

olio su tela, cm. 104x77; cornice coeva di
legno dorato

€ 4.000-6.000



220

219. Scultura
in marmo raffigurante un teschio.
XVIII secolo, cm. 13x17

A MARBLE SCULPTURE OF A SKULL, 18TH CENTURY

€ 2.000-3.000

220. Grande mortaio
in lumachella in parte scolpito a motivi
ornamentali.
Roma, XVII secolo, cm. 28x49

*A LARGE ROMAN LUMACHELLA GRAVEN MORTAR,
17TH CENTURY*

€ 4.000-6.000

221. Scultura
in marmo bianco di Carrara raffigurante
un busto di gentiluomo con capigliatura
elegantemente mossata; datata 1835,
h. cm.59 (restauro al naso)

*A CARRARA MARBLE GENTLEMAN CHEST, DATED 1835
(NOSE RESTORED)*

€ 3.000-4.000



222. Tavolo

in legno ad ebano con piano rettangolare in scagliola
finemente decorata in policromia a ricchi motivi floreali e
fogliati; gambe a pilastro riunite da traverse.

Toscana, XVIII secolo, cm. 85x118x66 (restauro al piano)

A TUSCAN SCAGLIOLA TOP CENTER TABLE, 18TH CENTURY (TOP RESTORED)

€ 10.000-15.000



223. Lampadario

in legno dorato e papier maché con corpo circolare modellato a formare una sorta di ventaglio su cui posano dodici luci trattenute a coppia da un putto alato; in parte dipinto in policromia a motivi floreali. Roma, XVIII secolo, cm. 100x80

*A ROMAN GILT AND PAINTED WOOD TWELVE-LIGHT CHANDELIER,
PAINTED WITH FLORAL MOTIFS 18TH CENTURY*

€ 4.000-6.000



224. Pittore toscano del XIX secolo

I fiori caduti

olio su tela, cm. 160x112

Firma in basso a sinistra: P.Poggi

€ 1.500-2.500

225. Impugnatura di spada
in avorio scolpito a testa di montone.
India, XIX secolo, l. cm. 15

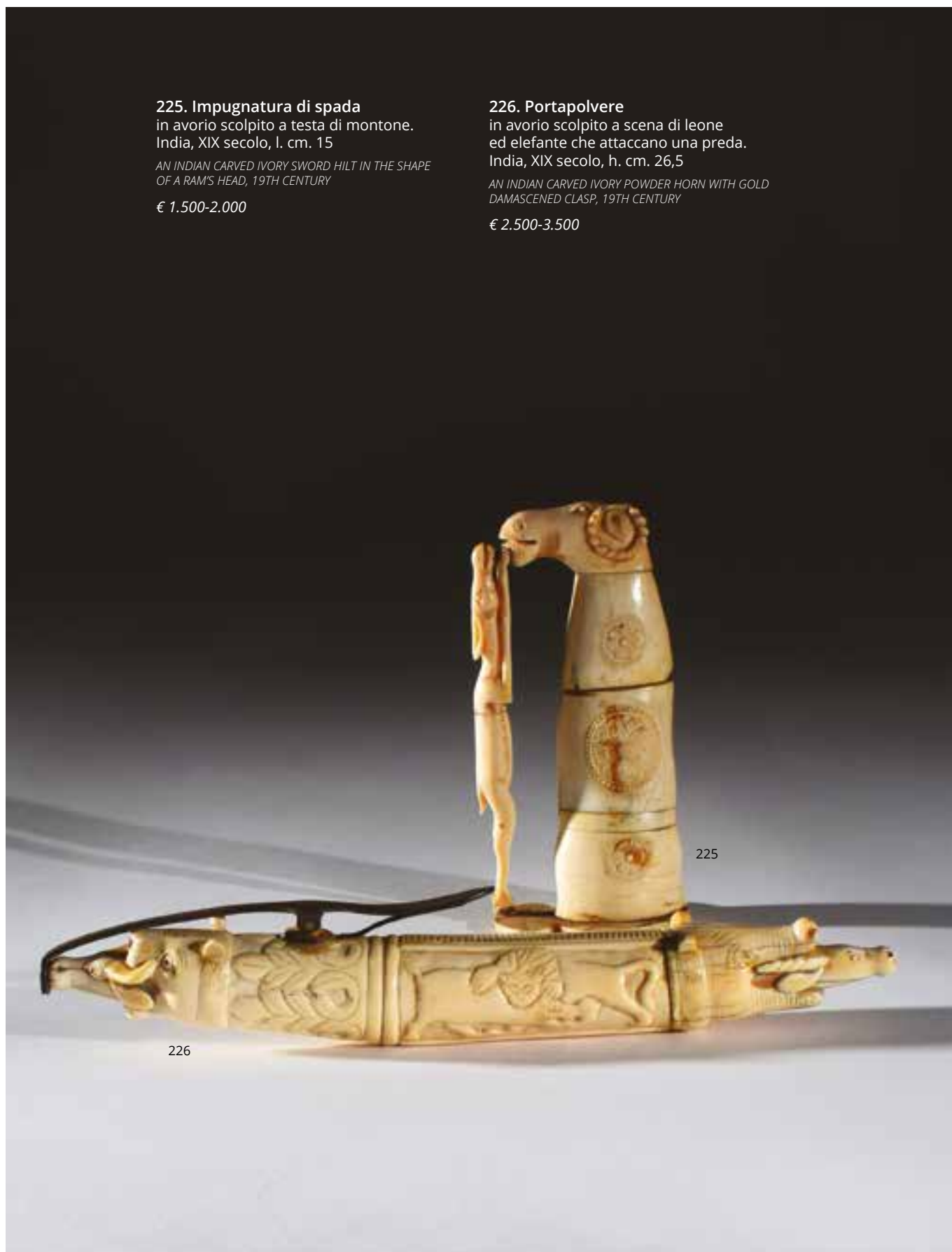
*AN INDIAN CARVED IVORY SWORD HILT IN THE SHAPE
OF A RAM'S HEAD, 19TH CENTURY*

€ 1.500-2.000

226. Portapolvere
in avorio scolpito a scena di leone
ed elefante che attaccano una preda.
India, XIX secolo, h. cm. 26,5

*AN INDIAN CARVED IVORY POWDER HORN WITH GOLD
DAMASCENED CLASP, 19TH CENTURY*

€ 2.500-3.500





227. Cofanetto

di forma rettangolare interamente placcato in avorio e scolpito sui lati e sul coperchio a scene di battaglie romane; il profilo del coperchio è decorato da una fascia scolpita a foglie lanceolate trattenute da nastri incrociati; pieducci ferini in legno dorato

Germania, XVII secolo, cm. 18x35,5x18,5

A GERMAN IVORY PLATED CASKET GRAVEN WITH ROMAN BATTLES SCENES, 17TH CENTURY

€ 5.000-7.000

228. Scultura
in legno policromo e dorato raffigurante
la Vergine Addolorata.
Spagna, XVII secolo, cm. 87x40

*A SPANISH POLYCHROME AND CARVED GILT-WOOD
FIGURE OF THE LADY OF SORROWS, 17TH CENTURY*

€ 1.800-2.200





229

229. Pannello
in legno dorato e policromo, scolpito ad altorilievo a
raffigurare l'Estasi di San Domenico.
Spagna, fine del XVII secolo, cm. 130x78
(la mano destra di San Domenico mancante)

*A SPANISH GILT AND LACQUERED WOOD PANEL CARVED WITH THE SCENE OF
SAN DOMENICO'S ECSTASY, LATE 17TH CENTURY (SAN DOMENICO'S RIGHT HAND
MISSING)*

€ 2.000-3.000

230. Pittore degli inizi del XIX secolo

Cristo e la samaritana

olio su tela, cm. 113x95 (lieve difetto alla tela)

€ 700-900





231. Coppia di colonne tortili
in legno laccato rosso e dorato, scolpite
ad altorilievo sul fusto a tralci di vite con
grappoli d'uva.
Spagna, XVII secolo, cm. 161x25 (alcune
mancanze)

*A PAIR OF SPANISH LACQUERED AND CARVED WOOD
TORTILE COLUMNS WITH GRAPES GRAVEN IN HIGH-RELIEF,
17TH CENTURY*

€ 2.000-3.000

232. Coppia di alti torceri

in legno laccato bianco e dorato. Fusto scolpito a rocchetti intagliati a foglie lanceolate e ghirlande, che sostiene tre bracci per candela abbelliti da foglie di vite e grappoli d'uva scolpiti, centrati da una riserva ovale dipinta rispettivamente con la figura di Cristo Benedicente e della Vergine.
XVIII secolo, cm. 184x80

A PAIR OF LACQUERED AND GILT WOOD CANDELABRA CARVED WITH LEAVES AND BUNCHES OF GRAPES, WITH OVAL POLYCHROME IMAGES OF BLESSING JESUS AND THE VIRGIN, 18TH CENTURY

€ 2.000-3.000

233. Scultura

in legno policromo raffigurante un guerriero stante con il braccio sinistro alzato; alcuni particolari dell'abbigliamento in cartapesta.
Spagna, XVIII secolo, cm. 165x76
(difetti e mancanze)

A SPANISH LACQUERED WOOD AND CARTAPESTA SCULPTURE OF A STANDING WARRIOR, 18TH CENTURY (LACKS AND DEFECTS)

€ 1.500-2.000





234. Coppia di eleganti poltrone
di forma centinata in legno dorato e finemente intagliato a
rocailles e motivi floreali; braccioli desinenti in un ricciolo,
poggianti su montanti di linea mossà.
Roma, XVIII secolo, cm. 120x88x53

Provenienza: già Palazzo Giordani, Ferrara

A PAIR OF ROMAN GILT AND CARVED WOOD ARMCHAIRS, 18TH CENTURY

€ 2.000-3.000



235. Obelisco

in argento sterling placcato in malachite e smalto guilloché; la base cubica ospita un orologio automatico con carica ad una settimana. L'oggetto e la meccanica sono stati interamente eseguiti a mano.

Roma, Peppino Capuano, Via Condotti, 1991, h. cm. 44

AN HANDMADE STERLING MALACHITE AND GUILLOCHÉ ENAMEL OBELISK WITH A CLOCK ON THE BASE. ROMA, PEPPINO CAPUANO, VIA CONDOTTI, 1991

€ 7.000- 9.000



236. Orologio da polso Cartier Panthère
Cassa quadrata in oro giallo di mm. 28x28;
movimento al quarzo, quadrante bianco con
datario, bracciale originale Cartier in oro
giallo, chiusura deployante.
In ottime condizioni

*CARTIER PANTHÈRE QUARTZ WRISTWATCH GOLD, ORIGINAL
CARTIER GOLD BRACELET WITH DEPLOYANT CLASP,
EXCELLENT CONDITIONS*

€ 4.000-6.000



237. Orologio da polso Rolex Submariner
"Oyster Perpetual Date, 1000 ft=300
m, Superlative Chronometer, Officially
Certified". Cassa in acciaio e oro giallo
lucidata e satinata di mm. 40, anse ricurve,
fondello a vite, corona di carica con
protezioni, vetro zaffiro, impermeabile,
movimento automatico, quadrante blu
con datario. Bracciale in acciaio e oro giallo
Oyster originale Rolex con fliplock e chiusura
deployante.

In ottime condizioni

*ROLEX SUBMARINER WRISTWATCH "OYSTER PERPETUAL
DATE, 1000 FT=300 M, SUPERLATIVE CHRONOMETER,
OFFICIALLY CERTIFIED", STAINLESS STEEL AND GOLD, SELF-
WINDING, ORIGINAL ROLEX OYSTER STAINLESS STEEL AND
GOLD BRACELET WITH FLIPLOCK AND DEPLOYANT CLASP,
EXCELLENT CONDITIONS*

€ 4.000-6.000

238. Orologio da polso Rolex Day-Date
"Oyster Perpetual, Superlative Chronometer, Officially Certified". Cassa in oro giallo lucidata e satinata di mm. 36, anse ricurve, fondello a vite, vetro zaffiro, impermeabile, movimento automatico, quadrante champagne con datario e apertura per i giorni della settimana. Bracciale in oro giallo President originale Rolex con chiusura deployante.

In ottime condizioni

ROLEX DAY-DATE WRISTWATCH "OYSTER PERPETUAL DATE, SUPERLATIVE CHRONOMETER, OFFICIALLY CERTIFIED", GOLD, SELF-WINDING, ORIGINAL ROLEX PRESIDENT GOLD BRACELET WITH DEPLOYANT CLASP, EXCELLENT CONDITIONS

€ 6.000-8.000

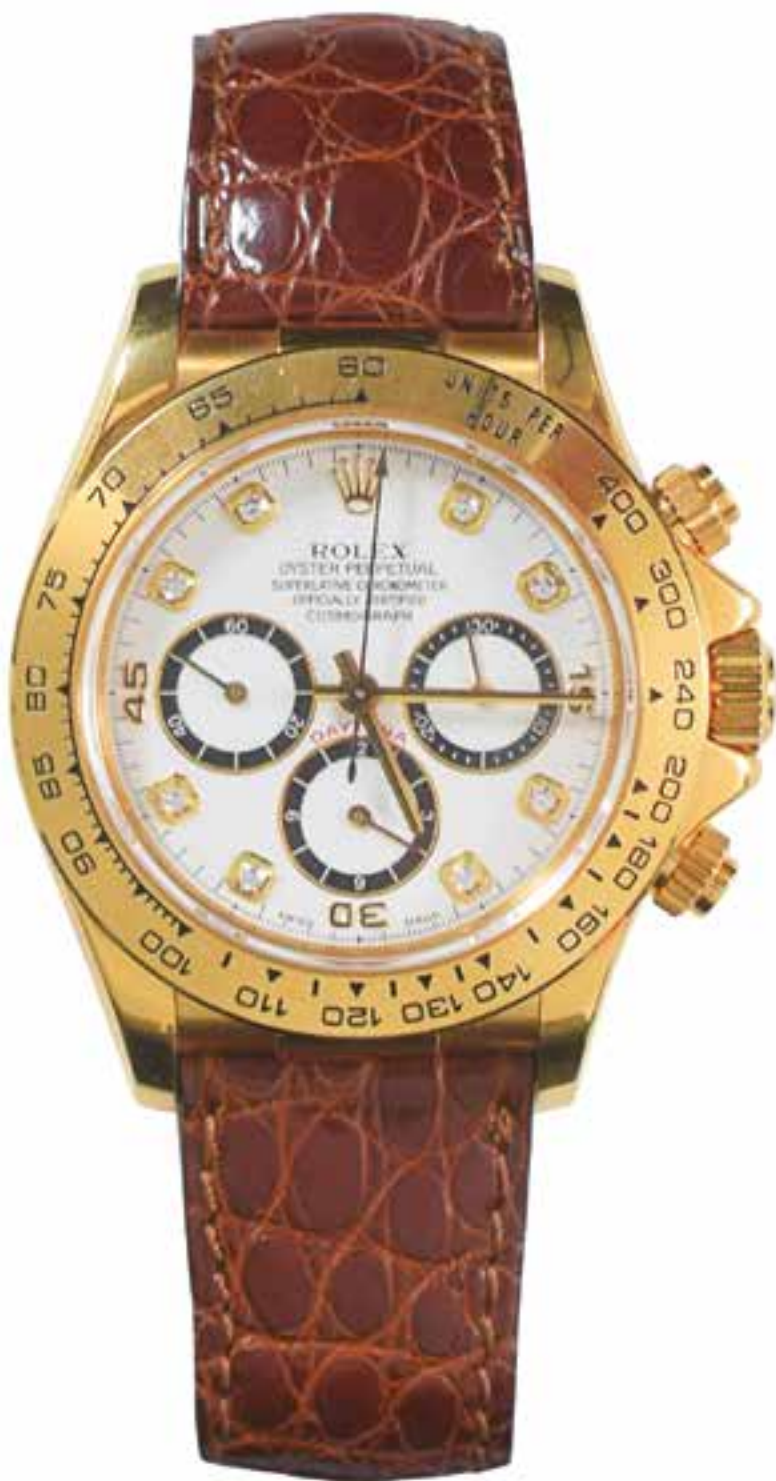


239. Orologio da polso Rolex Yacht-Master
"Oyster Perpetual Date, Superlative Chronometer, Officially Certified". Cassa in oro giallo lucidata e satinata di mm. 40, anse ricurve, fondello a vite, corona di carica con protezioni, vetro zaffiro, impermeabile, movimento automatico, quadrante bianco con datario. Bracciale in oro giallo Oyster originale Rolex con fliplock e chiusura deployante. In ottime condizioni

ROLEX YACHT-MASTER WRISTWATCH "OYSTER PERPETUAL DATE, SUPERLATIVE CHRONOMETER, OFFICIALLY CERTIFIED", GOLD, SELF-WINDING, ORIGINAL ROLEX OYSTER GOLD BRACELET WITH FLIPLOCK AND DEPLOYANT CLASP, EXCELLENT CONDITIONS

€ 10.000-15.000





**240. Orologio da polso Rolex Daytona
Rare Dial Diamond**

"Oyster Perpetual Superlative Chronometer, Officially Certified, Cosmograph". Cronografo con cassa in oro giallo di mm. 40, anse ricurve, fondello a vite, corona di carica con protezioni, vetro zaffiro, impermeabile, movimento automatico, quadrante bianco con indici segnati da diamanti taglio brillante. Cinturino in cocodrillo originale Rolex con fliplock e chiusura deployante in oro giallo originale Rolex.

In ottime condizioni

ROLEX DAYTONA WRISTWATCH "OYSTER PERPETUAL SUPERLATIVE CHRONOMETER, OFFICIALLY CERTIFIED, COSMOGRAPH", GOLD, SELF-WINDING, ORIGINAL ROLEX CROCODILE SKIN BRACELET WITH FLIPLOCK AND ORIGINAL GOLD DEPLOYANT CLASP, EXCELLENT CONDITIONS

€ 25.000-35.000

241. Orologio da polso Franck Muller CC Conquistador chronograph rosegold
Cassa di forma in oro rosa n. 76 di mm. 43x35, movimento automatico, quadrante nero con datario e due contatori ausiliari per i minuti e le ore, cinturino originale Franck Muller in pelle nera con fibbia in oro giallo.
Perfette condizioni, in custodia originale, completo di certificato di origine e garanzia

FRANCK MULLER CC CONQUISTADOR CHRONOGRAPH ROSEGOLD WRISTWATCH GOLD, SELF-WINDING, ORIGINAL FRANCK MULLER BLACK LEATHER BRACELET WITH GOLD CLASP, ORIGINAL CASE, WITH CERTIFICATE OF ORIGIN AND WARRANTY, EXCELLENT CONDITIONS

€ 15.000-20.000



242



242. Parure

in oro bianco e brillanti composta da un collier e una coppia di orecchini, cesellata a baccellature ondulate.

Salvini; entro custodia e scatola originali

*A SALVINI GOLD AND DIAMONDS PARURE COMPRISING:
A COLLAR AND A PAIR OF EARRINGS*

€ 2.500-3.500

243. Parure

in oro bianco e brillanti composta da un collier con pendente a cuscino e una coppia di orecchini cesellati a nastro ritorto.

Salvini; entro custodia e scatola originali

*A SALVINI GOLD AND DIAMONDS PARURE COMPRISING:
A COLLAR AND A PAIR OF EARRINGS*

€ 1.800-2.200

243





244



245

246



244. Anello

in oro bianco con pavé di diamanti taglio brillante, misura 12,50.

Salvini

A SALVINI GOLD AND DIAMONDS RING

€ 2.000-3.000

245. Anello

in oro bianco e brillanti cesellato a nastrino, misura 13,50.

Salvini

A SALVINI GOLD AND DIAMONDS RING

€ 1.200-1.500

246. Anello

contrarié in oro bianco che incastona due diamanti taglio brillante ed altri piccoli brillanti di contorno per ct. 1,05/1,10, colore I/J, purezza SI1/VS2

A GOLD RING WITH DIAMONDS, CIRCA CT. 1,10, I/J COLOR, SI1/VS2

€ 4.000-6.000

247



247. Antico sigillo

in oro a 14kt cesellato a testa di cane con diaspro sanguigno UNITO ad altro in argento.

XIX secolo

TWO GOLD AND SILVER DESK SEALS, 19TH CENTURY

€ 350-400



248

248. Bracciale

in oro giallo a nido d'ape con tre zaffiri di taglio ovale.
Anni '40, l. cm. 17, peso lordo gr. 46

A DECÒ 18KT GOLD BRACELET WITH THREE OVAL SAPPHIRES

€ 800-1.000

249. Orologio-bracciale

con cassa e bracciale in oro giallo decorato da diamanti taglio brillante e rubini taglio baguette.
Periodo Decò, l. cm. 15,5

A DECÒ GOLD LADY WRISTWATCH WITH DIAMONDS AND RUBIES

€ 750-800

250. Spilla

in oro giallo di forma circolare traforata a corolla e decorata da smalti, brillanti e zaffiri, d. cm. 4

A 18 KT. GOLD AND ENAMEL CIRCULAR BROOCH WITH DIAMONDS AND SAPPHIRES

€ 600-800

251. Collier

in oro 18kt a due colori con maglie a scaglia.
Vicenza, Ronco, peso gr. 47

A BICOLORED 18KT GOLD NECKLACE SIGNED RONCO

€ 100-150

252. Bracciale

in oro giallo con maglie cesellate a bacchetta sagomata, l. cm. 19,
peso gr. 20

A 18KT GOLD BRACELET

€ 300-400

253. Collana

a tre fili di perle con distanziatori in oro bianco e diamanti naturali in
taglio brillante

A PEARL NECKLACE WITH GOLD AND DIAMONDS SPACERS

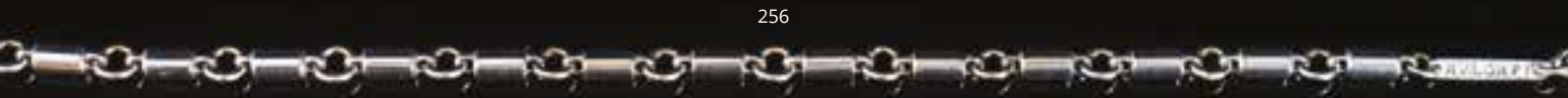
€ 400-600

249



250





256



257



258

254. Anello

in oro bianco con zaffiro centrale di taglio ovale e brillanti di contorno.
Anni '40, misura 15

A DECÒ 18KT WHITE GOLD RING WITH CENTRAL OVAL SAPPHIRE AND DIAMONDS

€ 1.000-1.500

255. Collana

a due fili di sfere in corallo con chiusura in argento sterling, l. cm. 46,
peso lordo gr. 74

A CORAL BALLS NECKLACE WITH STERLING LATCH

€ 250-300

256. Bracciale

in oro bianco a cilindretti.
Bulgari, l. cm. 20, peso gr. 16

A BULGARI GOLD BRACELET

€ 600-800

257. Bracciale

in oro bianco con corolle quadripetalo e segmenti decorati da
brillanti per complessivi ct. 5,45.

Roma, Peppino Capuano, Via Condotti, l. cm. 17,5

A GOLD AND DIAMONDS BRACELET. ROMA, PEPPINO CAPUANO, VIA CONDOTTI

€ 7.000-9.000

258. Bracciale

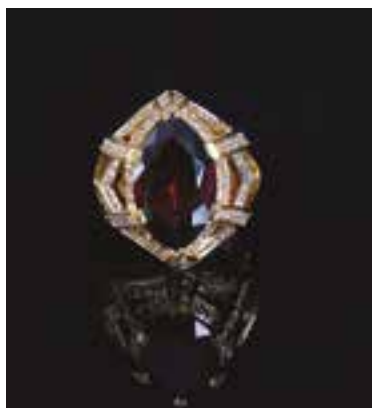
in oro giallo e oro bianco a maglie ovali traforate alternate a
maglie cieche, decorate da brillanti per ct. 2,50 ca.

Roma, Peppino Capuano, Via Condotti, l. cm. 18

A GOLD BRACELET WITH DIAMONDS, PEPPINO CAPUANO, VIA CONDOTTI

€ 3.000-5.000





261



262



263

259. Bracciale

in oro giallo a maglie ovali traforate decorate da brillanti per ct. 3,25, alternate ad elementi a losanga con rubini, zaffiri e smeraldi cabochon per ct. 7,22.
Roma, Peppino Capuano, Via Condotti, l. cm. 18

A GOLD BRACELET WITH DIAMONDS, AND CABOCHON RUBIES, SAPPHIRES AND EMERALDS. ROMA, PEPPINO CAPUANO, VIA CONDOTTI

€ 7.000-9.000

260. Anello

in oro giallo con un rubino, uno zaffiro e uno smeraldo cabochon per ct. 2,56, montati su un tappeto di brillanti per ct. 0,80; misura 15.
Roma, Peppino Capuano, Via Condotti, anni '80
En suite con il lotto precedente

*A GOLD RING WITH CABOCHON RUBY, SAPPHIRE AND EMERALD ON A DIAMONDS PAVÉ. ROMA, PEPPINO CAPUANO, VIA CONDOTTI, CIRCA 1980
EN SUITE WITH THE PREVIOUS LOT*

€ 1.500-2.500

261. Anello

in oro giallo con montatura a cestino modello verdura, grande granato in taglio navette e brillanti per ct 1,05; misura 15.
Roma, Peppino Capuano, Via Condotti

A GOLD RING WITH A BIG NAVETTE CUTTED GARNET AND DIAMONDS. ROMA, PEPPINO CAPUANO, VIA CONDOTTI

€ 2.000-3.000

262. Anello

in oro giallo con zaffiro Ceylon di ct. 6,00 e due brillanti per ct. 0,35; misura 13.
Roma, Peppino Capuano, Via Condotti

A GOLD RING WITH A CEYLON SAPPHIRE AND DIAMONDS. ROMA, PEPPINO CAPUANO, VIA CONDOTTI

€ 1.500-2.500

263. Anello

di forma esagonale in oro giallo con topazio azzurro e cornice di onice e brillanti per ct. 0,92; misura 14.
Roma, Peppino Capuano, Via Condotti

AN HEXAGONAL GOLD RING WITH ONYX AND DIAMONDS. ROMA, PEPPINO CAPUANO, VIA CONDOTTI

€ 2.000-3.000



264



265



266



267

264. Anello

di forma ottagonale in oro giallo con ametista centrale e cornice di madreperla e brillanti; misura 14.
Roma, Peppino Capuano, Via Condotti

AN OCTAGONAL GOLD RING WITH AMETHYST, MOTHER-OF-PEARL AND DIAMONDS. ROMA, PEPPINO CAPUANO, VIA CONDOTTI

€ 1.500-2.000

265. Coppia di orecchini

di forma ottagonale in oro giallo con ametista centrale e cornice di madreperla e brillanti.
Roma, Peppino Capuano, Via Condotti
En suite con il lotto precedente

*A PAIR OF OCTAGONAL GOLD EARRINGS WITH AMETHYSTS, MOTHER-OF-PEARL AND DIAMONDS. ROMA, PEPPINO CAPUANO, VIA CONDOTTI.
EN SUITE WITH THE PREVIOUS LOT*

€ 2.000-3.000

266. Anello

in oro bianco con brillanti taglio baguette per ct. 1,80; misura 14.
Roma, Peppino Capuano, Via Condotti

A GOLD RING WITH BAGUETTE CUTTED DIAMONDS. ROMA, PEPPINO CAPUANO, VIA CONDOTTI

€ 2.000-3.000

267. Anello

in oro bianco con smeraldi colombiani taglio brillante per ct. 3,21 in sospensione e brillanti per ct. 0,52; misura 10.
Roma, Peppino Capuano, Via Condotti

A GOLD RING WITH COLUMBIAN EMERALDS AND DIAMONDS. ROMA, PEPPINO CAPUANO, VIA CONDOTTI

€ 1.800-2.200

268. Anello

in oro bianco con perle e brillanti per ct. 0,52; misura 12.
Roma, Peppino Capuano, Via Condotti

A GOLD RING WITH PEARLS AND DIAMONDS. ROMA, PEPPINO CAPUANO, VIA CONDOTTI

€ 1.800-2.500

268



Indice degli autori

Barbieri Giovanni Francesco (ambito) 129

Bellan Henri Ferdinand 98

Bonito (attr.) Giuseppe 218

Brandi Giacinto 108

Bruck Lajos Ludwig 90

Brunelli Peverelli Amalia 91

Canonica Pietro – 168

Domenico da Venezia (bottega) 190

De Mura Francesco (attr.) 106

De Rossi Domenico 25

Dumont Jacques detto Il Romano (ambito) 166

Ewing Giulio 124

Fieravino Francesco detto Il Maltese (attr.) 130

Fortini Gioacchino (ambito) 199

Franzese Giuseppe 82

Gastaldi Carlo 80

Gemito Vincenzo 142

Lessi Tito 159

Locatelli Andrea 164

Londonio Francesco (ambito) 127

Maestro dei Capelli Scapigliati (attr.) 189

Maestro dei Riflessi (attr.) 217

Manglard Adrien (cerchia) 179

Markò Carlo 125

Mignard Pierre (ambito) 165

Pannini Giovanni Paolo (ambito) 163

Paoletti Antonio Fu Giovanni 183

Parente Gabriele 81

Pazzi Pietro Antonio 26, 27

Pittore degli inizi del XIX secolo 230

Pittore degli inizi del XX secolo 205

Pittore del XIX secolo 126, 136

Pittore del XVIII secolo 178

Pittore della fine del XIX secolo 89

Pittore francese del XIX secolo 97, 123, 137

Pittore napoletano del XVII secolo 111

Pittore tedesco degli inizi del XX secolo 128

Pittore toscano del XIX secolo 224

Pittore toscano del XVII secolo 206

Pittore veneto del XVIII secolo 134

Pozzi Stefano 139

Tekle Afewerk 171

Vasari Giuseppe 115

Zago Ermo 204

Zucchi Andrea 24



BOLLI&ROMITI

CASA D'ASTE IN ROMA

Bolli&Romiti srl
 V.le Mazzini 1, 00195 Roma
 Tel. e fax +39063200252 - Cell. +39336546047
 Email offerte@bolliromiti.it

Compilare la presente scheda ed inviarla a Bolli&Romiti
 via fax: +39063200252
 oppure via email all'indirizzo di posta elettronica:
 offerte@bolliromiti.it

MODULO OFFERTE (Offerta ritenuta valida se pervenuta almeno 2 ore prima dell'inizio della vendita)

 NOVE

 INDIRIZZO

 CITTÀ

 C.A.P.

 TELEFONO

 E-MAIL

 CODICE FISCALE / P.IVA

 C.I.

E' necessario allegare copia del documento d'identità.

Con il presente modulo mi impegno ad acquistare i lotti fino all'importo massimo da me indicato oltre i diritti d'asta. Ogni offerta sarà eseguita sulla base delle condizioni di acquisto stampate sul presente catalogo che dichiaro di aver letto ed accettato. Nessun tipo di responsabilità potrà essere attribuita a Bolli&Romiti per offerte inavvertitamente non eseguite o per errori relativi all'esecuzione delle stesse.

LOTTO	DESCRIZIONE	OFFERTA SCRITTA (escluso diritti d'asta)	OFFERTA TELEFONICA (recapito)
		€	
		€	
		€	
		€	
		€	
		€	
		€	
		€	
		€	
		€	
		€	

Data _____ Firma _____

Le telefonate verranno effettuate nei limiti della disponibilità delle linee e potranno essere registrate: i potenziali acquirenti collegati telefonicamente acconsentono alla registrazione delle loro conversazioni. L'offerta telefonica potrà essere richiesta per i beni con stima pari o superiore a € 300,00. A parità di offerta sarà prevalente quella ricevuta in sala o quella pervenuta per prima. Non si accettano offerte inferiori al prezzo minimo di stima pubblicato in catalogo. **Al prezzo di aggiudicazione andranno aggiunti i diritti d'asta pari al 23% comprensivi d'iva.**

Data _____ Firma _____

Condizioni di acquisto

1) **Bolli&Romiti** casa d'aste in Roma agisce quale mandataria con rappresentanza in nome proprio e per conto del venditore, ai sensi e per gli effetti dell'art. 1704 cod. civ., per la vendita dei beni indicati nell'allegato prospetto (di seguito "lotto"). Poiché la vendita deve considerarsi avvenuta tra il venditore e l'acquirente, **Bolli&Romiti** non assume alcuna responsabilità nei confronti dell'aggiudicatario, del venditore, o di qualsiasi altro terzo in genere, all'infuori di quelle derivanti dalla propria qualità di mandataria. Ogni responsabilità ex artt. 1476 ss. cod. civ. continua a gravare in capo ai venditori delle opere. Le vendite si effettuano al maggior offerente e si intendono per "contanti".

Il colpo di martello del banditore, nella sua funzione di direttore della vendita, determina la conclusione del contratto di vendita tra il venditore e l'acquirente.

2) I lotti posti in vendita sono da considerarsi come beni usati forniti come pezzi d'antiquariato e perciò non possono essere ritenuti come "prodotto" secondo la definizione di cui all'art. 3 lett. e) del Codice del consumo (D.Lgs. 6.09.2005 n. 206). La selezione e la scelta dei beni da esitare in asta è esclusiva facoltà di **Bolli&Romiti**; sarà sua discrezione inserire tali beni nella vendita più consona alla natura del lotto.

3) Ogni asta è preceduta da un'esposizione, per permettere al pubblico di esaminare e verificare attentamente ciascun lotto in vendita, allo scopo di appurarne tutte le qualità, come l'autenticità, lo stato di conservazione, il materiale, la provenienza e l'attinenza con quanto riportato in catalogo. Gli oggetti posti in asta sono venduti nel loro stato di fatto; gli esperti di **Bolli&Romiti** saranno lieti di fornire su richiesta un'opinione verbale o scritta circa il loro stato di conservazione, supportata, ove necessario, dall'invio di materiale fotografico o digitale. Tale parere, o condition report, non riveste carattere di totale completezza e potrebbe non segnalare difetti o restauri: esso non sostituisce l'esame diretto da parte dell'eventuale acquirente poiché rappresenta solo ed esclusivamente il parere soggettivo dei nostri esperti. Anche le descrizioni riportate in catalogo sono UNICAMENTE frutto della loro opinione, e sarà cura dell'acquirente verificare l'esatta corrispondenza fra il bene posto in asta e la relativa descrizione in catalogo. Nessun reclamo sarà possibile relativamente ai restauri, ai difetti e agli errori incorsi nella redazione del catalogo. Per quanto concerne gli oggetti meccanici ed elettrici (pendole, cappuccine, orologi da polso, lampade, automat, ecc.), **Bolli&Romiti** li considera per il loro aspetto puramente decorativo; pertanto non garantisce il loro funzionamento e suggerisce la verifica del sistema meccanico o elettrico da parte di un professionista.

4) I lotti posti in asta sono venduti nello stato in cui sono giunti presso **Bolli&Romiti** e in tale stato vengono presentati in esposizione, con ogni relativo difetto ed imperfezione quali rotture, restauri, mancanze o sostituzioni. Tali caratteristiche, anche se non specificate sul catalogo, non possono essere considerate determinanti alla contestazione della vendita. I beni di antiquariato per loro stessa natura possono essere stati oggetto di restauri o sottoposti a modifiche diverse: interventi di tale tipo non possono mai essere considerati vizi occulti o contraffazione di un lotto.

5) Le descrizioni o illustrazioni dei lotti contenute nei cataloghi, nelle brochures ed in qualsiasi altro materiale illustrativo hanno carattere meramente

indicativo e riflettono un'opinione, pertanto possono essere modificate prima che il lotto sia messo in asta. **Bolli&Romiti** non sarà quindi responsabile di errori ed omissioni per quanto scritto, ne' potrà essere ipotizzata la contraffazione, in quanto non viene fornita alcuna garanzia implicita o esplicita relativamente ai lotti in vendita.

Le illustrazioni pubblicate in catalogo o in altro materiale illustrativo servono esclusivamente ad identificare il lotto e non possono in nessun caso essere considerate come fedeli rappresentazioni dello stato di conservazione dell'oggetto.

6) Le opere dei secoli XX e XXI (arte moderna e contemporanea) sono, solitamente, accompagnati dalle documentazioni degli organi (fondazioni, archivi, gallerie, ecc.) autorizzati ad esprimersi in merito alla loro autenticità, regolarmente pubblicate nella relativa scheda in catalogo. Nessun diverso certificato, perizia od opinione, richiesti o presentati a vendita avvenuta, potrà essere fatto valere quale motivo di contestazione dell'autenticità di tali opere.

7) Tutte le informazioni fornite sui punzoni dei metalli, sulla caratura ed il peso dell'oro, dei diamanti e delle pietre di colore sono da considerarsi puramente indicative e approssimative; **Bolli&Romiti** non potrà essere ritenuta responsabile per eventuali errori contenuti nelle suddette informazioni e per le falsificazioni ad arte degli oggetti preziosi. **Bolli&Romiti** non garantisce i certificati eventualmente acclusi ai preziosi eseguiti da laboratori gemmologici indipendenti, anche se riferimenti ai risultati di tali esami potranno essere citati a titolo informativo per gli acquirenti.

8) Per quanto riguarda i libri, non si accettano contestazioni relative a danni alla legatura, macchie, fori di tarlo, carte o tavole rifilate e ogni altro difetto che non leda la completezza del testo e-o dell'apparato illustrativo; ne' per mancanza di indici di tavole, fogli bianchi, inserzioni, supplementi e appendici successivi alla pubblicazione dell'opera.

9) Ogni contestazione, da decidere innanzitutto in sede scientifica fra un consulente di **Bolli&Romiti** ed un esperto di pari qualifica designato dal cliente, dovrà essere fatta valere in forma scritta a mezzo di raccomandata a-r entro quindici giorni dall'aggiudicazione. Decorso tale termine cessa ogni responsabilità di **Bolli&Romiti**. Un reclamo riconosciuto valido porta al semplice rimborso della somma effettivamente pagata, a fronte della restituzione dell'opera, esclusa ogni altra pretesa. In caso di contestazioni fondate ed accettate da **Bolli&Romiti** relativamente ad oggetti falsificati ad arte, purché la relativa comunicazione scritta pervenga alla stessa entro tre mesi dalla scoperta del vizio e comunque non più tardi di cinque anni dalla data della vendita, e sempre che l'acquirente sia in grado di riconsegnare il lotto libero da rivendicazioni o da ogni pretesa da parte di terzi ed il lotto sia nelle stesse condizioni in cui si trovava alla data della vendita, **Bolli&Romiti** potrà, a sua discrezione, annullare la vendita e rivelare all'aggiudicatario che lo richieda il nome del venditore, dandone preventiva comunicazione a quest'ultimo. In parziale deroga di quanto sopra, **Bolli&Romiti** non effettuerà il rimborso all'acquirente qualora la descrizione del lotto nel catalogo fosse conforme all'opinione generalmente accettata da studiosi ed esperti alla data della vendita o indicasse come controversa l'autenticità o l'attribuzione del lotto, nonché se alla data della pubblicazione del lotto la contraffazione potesse essere accertata soltanto svolgendo analisi difficilmente praticabili, o il cui costo fosse irragionevole, o che avrebbero potuto danneggiare e comunque comportare una diminuzione di valore del lotto.

10) Il banditore può accettare commissioni di acquisto delle opere a prezzi determinati, su preciso mandato, nonché fare offerte per conto terzi. Durante l'asta è possibile che vengano fatte offerte telefoniche, le quali sono accettate a insindacabile giudizio della casa d'aste e trasmesse al banditore a rischio dell'offerente. Tali collegamenti telefonici sono forniti da **Bolli&Romiti** a titolo gratuito e potranno essere registrati: i potenziali acquirenti collegati al telefono dovranno prenderne atto. Nessun reclamo o contestazione sarà accettato in merito ad offerte scritte, telefoniche o ricevute live, inavvertitamente non registrate o per errori relativi alle esecuzioni delle stesse.

11) Gli oggetti sono aggiudicati dal banditore; in caso di contestazione su di un'aggiudicazione, l'oggetto disputato viene rimesso all'incanto nella seduta stessa, sulla base dell'ultima offerta raccolta. Lo stesso può inoltre, a sua assoluta discrezione ed in qualsiasi momento dell'asta: ritirare un lotto, fare offerte consecutive o in risposta ad altre offerte nell'interesse del venditore, fino al raggiungimento del prezzo di riserva, nonché adottare qualsiasi provvedimento che ritenga adatto alle circostanze, come abbinare o separare i lotti o eventualmente variare l'ordine della vendita.

12) Prima dell'ingresso in sala i clienti che intendono concorrere all'aggiudicazione di qualsiasi lotto, dovranno richiedere il cartoncino con il numero di partecipazione, che verrà consegnato dal personale della casa d'asta previa comunicazione da parte dell'interessato delle proprie generalità ed indirizzo, con esibizione e copia del documento di identità; potranno inoltre essere richieste allo stesso referenze bancarie od equivalenti garanzie per il pagamento del prezzo di aggiudicazione e dei diritti d'asta. Al momento dell'aggiudicazione, chi non avesse già provveduto, dovrà comunque comunicare alla mandataria le proprie generalità ed indirizzo.

Bolli&Romiti si riserva il diritto di negare a chiunque, a propria discrezione, l'ingresso nei propri locali e la partecipazione all'asta; nonché di rifiutare le offerte di acquirenti non conosciuti o non graditi, a meno che venga lasciato un deposito ad intera copertura del prezzo dei lotti desiderati o fornita altra adeguata garanzia. In seguito a mancato o ritardato pagamento da parte di un acquirente, **Bolli&Romiti** non si assume alcuna responsabilità e nulla potrà essere da essa preteso da parte del venditore; potrà altresì rifiutare qualsiasi offerta fatta da quello stesso acquirente inadempiente o da un suo rappresentante nel corso di successive aste.

13) Al prezzo di aggiudicazione sono da aggiungere i diritti di asta pari al 23%, comprensivi dell'IVA prevista dalla normativa vigente. Qualunque ulteriore onere o tributo relativo all'acquisto sarà comunque a carico dell'aggiudicatario.

14) L'acquirente potrà versare un acconto all'atto dell'aggiudicazione e completare il pagamento entro tre giorni lavorativi, prima di ritirare la merce a sua cura, rischio e spesa; il ritiro dovrà essere effettuato comunque entro e non oltre dieci giorni lavorativi dalla fine della vendita. In caso di mancato pagamento, in tutto o in parte, dell'ammontare totale dovuto dall'aggiudicatario entro tale termine, **Bolli&Romiti** avrà diritto, a propria discrezione, di: a) restituire il bene al venditore, esigendo a titolo di penale da parte del mancato acquirente il pagamento delle commissioni perdute; b) agire in via giudiziale per ottenere l'esecuzione coattiva dell'obbligo d'acquisto; c) vendere il lotto tramite trattativa privata o in aste successive per conto ed a spese dell'aggiudicatario,

ai sensi dell'art. 1515 cod.civ., salvo in ogni caso il diritto al risarcimento dei danni.

Decorso il termine di cui sopra, **Bolli&Romiti** sarà comunque esonerata da ogni responsabilità nei confronti dell'aggiudicatario in relazione all'eventuale deterioramento o deperimento degli oggetti ed avrà diritto di farsi pagare per ogni singolo lotto i diritti di custodia oltre a eventuali rimborsi di spese per trasporto al magazzino, come da tariffario a disposizione dei richiedenti. Qualunque rischio per perdita o danni al bene aggiudicato si trasferirà all'acquirente dal momento dell'aggiudicazione. L'acquirente potrà ottenere la consegna dei beni acquistati solamente previa corresponsione alla casa d'aste del prezzo e di ogni altra commissione, costo o rimborso inerente.

15) Per gli oggetti sottoposti alla notifica da parte dello Stato ai sensi del D.Lgs. 22.01.2004 n. 42 (c.d. Codice dei Beni Culturali) e ss.mm., gli acquirenti sono tenuti all'osservanza di tutte le disposizioni legislative vigenti in materia.

L'aggiudicatario, in caso di esercizio del diritto di prelazione da parte dello Stato, non potrà pretendere dalla casa d'aste o dal venditore alcun rimborso di eventuali interessi sul prezzo e sulle commissioni d'asta già corrisposte.

L'esportazione di oggetti da parte degli acquirenti residenti o non residenti in Italia è regolata dalla suddetta normativa, nonché dalle leggi doganali, valutarie e tributarie in vigore. Pertanto, l'esportazione di oggetti la cui datazione risale ad oltre cinquant'anni è sempre subordinata alla licenza di libera circolazione rilasciata dalla competente Autorità. **Bolli&Romiti** non assume alcuna responsabilità nei confronti dell'acquirente in ordine ad eventuali restrizioni all'esportazione dei lotti aggiudicati, né in ordine ad eventuali licenze o attestati che lo stesso debba ottenere in base alla legislazione italiana.

16) Per ogni lotto contenente materiali appartenenti a specie protette come, ad esempio, corallo, avorio, tartaruga, coccodrillo, ossi di balena, corni di rinoceronte, etc., è necessaria una licenza di esportazione CITES rilasciata dal Ministero dell'Ambiente e della Tutela del Territorio. Si invitano i potenziali acquirenti ad informarsi presso il Paese di destinazione sulle leggi che regolano tali importazioni.

17) Il diritto di seguito verrà posto a carico del venditore ai sensi dell'art. 152 della L. 22.04.1941 n. 633, come sostituito dall'art. 10 del D.Lgs. 13.02.2006 n. 118.

18) I valori di stima indicati nel catalogo sono espressi in euro e costituiscono una mera indicazione. Tali valori possono essere uguali, superiori o inferiori ai prezzi di riserva dei lotti concordati con i venditori.

19) Le presenti Condizioni di Acquisto, regolate dalla legge italiana, sono accettate tacitamente da tutti i soggetti partecipanti alla procedura di vendita all'asta e restano a disposizione di chiunque ne faccia richiesta. Per qualsiasi controversia relativa all'attività di vendita all'asta presso **Bolli&Romiti** è stabilita la competenza esclusiva del foro di Roma.

20) Ai sensi dell'art. 13 D.Lgs. 196-2003 (Codice in materia di protezione dei dati personali), **Bolli&Romiti**, nella sua qualità di titolare del trattamento, informa che i dati forniti verranno utilizzati, con mezzi cartacei ed elettronici, per poter dare piena ed integrale esecuzione ai contratti di compravendita stipulati dalla stessa società, nonché per il perseguimento di ogni altro servizio inerente l'oggetto sociale della **Bolli&Romiti** srl. Il conferimento dei dati è facoltativo, ma si rende

strettamente necessario per l'esecuzione dei contratti conclusi.

La registrazione alle aste consente alla mandataria di inviare i cataloghi delle aste successive ed altro materiale informativo relativo all'attività della stessa.

21) Qualsiasi comunicazione inerente alla vendita dovrà essere effettuata mediante lettera raccomandata A.R. indirizzata a:

Bolli&Romiti srl
Sede legale:
Viale Angelico 78
00195 Roma



Informazioni per gli acquirenti

Con la partecipazione in asta si intendono accettate tutte le condizioni di vendita di seguito riportate. Si raccomanda di leggerle con attenzione.

Esposizione

Ogni asta è preceduta da un'esposizione, per permettere al pubblico di esaminare e verificare attentamente ciascun lotto in vendita, allo scopo di appurarne tutte le qualità, come l'autenticità, lo stato di conservazione, il materiale, la provenienza e l'attinenza con quanto riportato in catalogo.

Integrità e conservazione

Gli oggetti posti in asta sono venduti nel loro stato di fatto; gli esperti di **Bolli&Romiti** saranno lieti di fornire su richiesta un'opinione verbale o scritta circa il loro stato di conservazione, supportata, ove necessario, dall'invio di materiale fotografico o digitale. Tale parere, o condition report, non riveste carattere di totale completezza e potrebbe non segnalare difetti o restauri: esso non sostituisce l'esame diretto da parte dell'eventuale acquirente poiché rappresenta solo ed esclusivamente il parere soggettivo dei nostri esperti. Anche le descrizioni riportate in catalogo sono UNICAMENTE frutto della loro opinione, e sarà cura dell'acquirente verificare l'esatta corrispondenza fra il bene posto in asta e la relativa descrizione in catalogo. Nessun reclamo sarà possibile relativamente ai restauri, ai difetti e agli errori incorsi nella redazione del catalogo. Per quanto concerne gli oggetti meccanici ed elettrici (pendole, cappuccine, orologi da polso, lampade, automat, ecc.), **Bolli&Romiti** li considera per il loro aspetto puramente decorativo; pertanto non garantisce il loro funzionamento e suggerisce la verifica del sistema meccanico o elettrico da parte di un professionista.

Catalogo

Tutti i beni in asta sono descritti nel relativo catalogo, prodotto sia in formato cartaceo sia in formato digitale consultabile sul sito internet di **Bolli&Romiti**, per la maggior parte completi di relativa fotografia.

Descrizione

Fornisce le informazioni generali sul bene e costituisce una mera opinione dei nostri esperti.

Stime

Consistono nella valutazione che i nostri esperti attribuiscono a ciascun lotto.

Partenza d'asta

Rappresenta la cifra con cui si dà inizio all'asta, generalmente coincidente con il prezzo di riserva, ovvero con il prezzo minimo stabilito confidenzialmente fra **Bolli&Romiti** e il venditore. Per i beni posti in vendita al miglior offerente (M.O.), la partenza d'asta sarà pari a € 50,00; per tutti gli altri, i rilanci sono effettuati nell'ordine del 10% e comunque variabili sempre a discrezione del banditore.

Partecipazione all'asta

Presenza in sala: prima di intervenire in asta, i potenziali acquirenti dovranno fornire i propri dati anagrafici, codice fiscale e referenze bancarie; effettuate queste operazioni, verrà loro attribuito un numero di partecipazione valido per tutta la durata dell'asta. Qualora il potenziale acquirente volesse partecipare per conto e in nome di terzi, deve informare la direzione di **Bolli&Romiti** prima dell'inizio della vendita; in caso contrario i beni acquistati saranno fatturati al nome e all'indirizzo rilasciato al momento dell'assegnazione del numero

di partecipazione e non potranno essere trasferiti ad altri nomi o indirizzi.

Offerta scritta o telefonica: se non fosse possibile partecipare personalmente all'asta, i potenziali acquirenti hanno la facoltà di lasciare un'offerta scritta o telefonica compilando il relativo modulo di offerta, pubblicato sul catalogo cartaceo, sul sito internet o reperibile in sede, da inviare via fax al numero 06.3200252 o via email all'indirizzo bolli.romiti@gmail.it. Per quanto riguarda le offerte scritte, la cifra indicata nel modulo di offerta rappresenta quella massima: ciò vuol dire che il lotto potrà essere aggiudicato all'offerente anche al di sotto di tale somma, ma che di fronte ad un'offerta superiore verrà aggiudicato ad altro concorrente. A parità di offerta sarà prevalente quella ricevuta in sala o quella pervenuta per prima. Non si accettano offerte inferiori al prezzo minimo di stima pubblicato in catalogo. Riguardo l'offerta telefonica, si avverte che essa potrà essere richiesta per i beni con stima pari o superiore ad € 300,00; in tal caso una nostra incaricata provvederà ad effettuare il collegamento telefonico per consentire l'ingresso in gara per il bene di interesse. Le telefonate verranno effettuate nei limiti della disponibilità delle linee e potranno essere registrate: i potenziali acquirenti collegati telefonicamente acconsentono alla registrazione delle loro conversazioni.

Offerta Live: registrandosi sul nostro sito internet, alla voce B&RLive, è possibile partecipare all'asta in diretta tramite web, seguendo tutte le istruzioni indicate.

Le offerte scritte, le offerte telefoniche e le offerte live rappresentano un servizio offerto a titolo gratuito; nessun tipo di responsabilità potrà perciò essere attribuita a **Bolli&Romiti** per offerte inavvertitamente non eseguite o per errori relativi all'esecuzione delle stesse. Ogni offerta sarà comunque ritenuta valida solo se pervenuta almeno due ore prima dell'inizio della vendita.

Aggiudicazione

Con la battuta del martello il bene si intende aggiudicato: in quel momento il compratore si assume la piena responsabilità del lotto. Oltre al prezzo di aggiudicazione, il compratore dovrà aggiungere i diritti d'asta del 23% comprensivi di IVA come da normativa vigente.

Pagamenti

Al prezzo di aggiudicazione sono da aggiungere i diritti di asta pari al 23%, comprensivi dell'IVA prevista dalla normativa vigente. Il pagamento dei beni aggiudicati dovrà essere effettuato immediatamente dopo il termine dell'asta, tramite:

- contanti fino ad € 2.999,00
- carta di credito e-o bancomat (circuiti Mastercard, Visa e Amex)
- assegno bancario o circolare (soggetto a preventiva verifica con l'istituto di emissione) intestato a: Bolli&Romiti srl
- bonifico bancario presso: INTESA SAN PAOLO, Filiale 6831, Via Marcello Prestinari 7, Roma
IBAN: IT11W0306903388100000009017
BIC-SWIFT: BCITITMM

Per il pagamento con assegno bancario, si avverte che la consegna dei beni verrà effettuata dopo l'incasso del titolo. **Bolli&Romiti** ha possibilità, previo accordo con il venditore, di offrire agli acquirenti che ritenga affidabili la facoltà di pagare i beni acquistati a cadenze dilazionate: la loro consegna non verrà comunque effettuata fino al completo incasso della somma dovuta; i potenziali acquirenti che intendano usufruire di tale tipo di pagamento devono prendere contatto preventivamente con la direzione.

Ritiro

I beni acquistati devono essere ritirati entro sette giorni lavorativi, previa presentazione da parte dell'acquirente di un documento d'identità; qualora il ritiro dei lotti già pagati fosse effettuato da una terza persona, occorre che questa sia munita di delega scritta rilasciata dall'acquirente e di una fotocopia del documento di identità di quest'ultimo. Dietro espressa richiesta, il personale di **Bolli&Romiti** potrà occuparsi dell'imballaggio e del trasporto dei lotti acquistati a spese e rischio dell'aggiudicatario, il quale dovrà sollevare **Bolli&Romiti** da ogni responsabilità in merito. Trascorso il termine di dieci giorni lavorativi, **Bolli&Romiti** non sarà più responsabile della custodia dei beni acquistati e del loro eventuale deterioramento o deperimento, trattenendoli a rischio e cura dell'acquirente, al quale verranno addebitati i costi di magazzino di seguito elencati a titolo indicativo:

- mobili e sculture: € 15,00 al giorno+ IVA
- dipinti: € 10,00 al giorno +IVA
- oggetti: € 5,00 al giorno + IVA

A discrezione della direzione i beni potranno essere trasferiti, previa comunicazione al committente, presso i depositi di Itaca Transport, Via Rocca di Cave 31, Roma, che applicherà le medesime tariffe di magazzino di maggiorate delle spese di trasporto. Tali tariffe sono esposte e consultabili nella sede di **Bolli&Romiti**.

Spedizione dei lotti

Il personale della casa d'aste sarà lieto di occuparsi della spedizione dei lotti acquistati seguendo le indicazioni comunicate per iscritto dagli acquirenti e dopo che questi abbiano effettuato per intero il pagamento. La spedizione avverrà a rischio e spese dell'acquirente che dovrà manlevare per iscritto la casa d'aste da ogni responsabilità in merito. Il nostro personale è inoltre a disposizione per valutazioni e consigli relativi a tutti i metodi di spedizione e assicurazione dei lotti. Per ogni esigenza il reparto spedizioni è a disposizione dalle ore 10 alle ore 13 e dalle ore 14 alle ore 17,30 dal lunedì al venerdì.

Esportazione dei lotti acquistati

Il Dlgs n. 42 del 22 gennaio 2004 regola l'esportazione di Beni Culturali al di fuori del territorio della Repubblica italiana. Il Regolamento CEE n. 3911-92 del 9 dicembre 1992, come modificato dal Regolamento CEE n. 2469-96 del 16 dicembre 1996 e dal Regolamento CEE n. 974-01 del 14 maggio 2001, regola invece l'esportazione dei Beni Culturali al di fuori dell'Unione europea. Per esportare fuori dall'Italia i Beni Culturali aventi più di 50 anni è necessaria la Licenza di Esportazione che l'acquirente è tenuto a procurarsi personalmente. La casa d'aste non risponde per quanto riguarda tali permessi, né può garantire il rilascio dei medesimi. Sempre la casa d'aste, su richiesta dell'acquirente, può provvedere all'espletamento delle pratiche relative alla concessione delle licenze di esportazione; i relativi costi sono a carico dell'acquirente. La mancata concessione delle suddette autorizzazioni non può giustificare l'annullamento dell'acquisto né il mancato pagamento.

In riferimento alle norme contenute nell'art. 8, 1° comma, lettera B, del DPR 633-72, si informano i gentili acquirenti che, nel caso in cui volessero trasportare il bene fuori dal territorio comunitario e ottenere il rimborso dell'Iva, è necessario rispettare le seguenti procedure:

- completare le pratiche doganali e il trasporto fuori dal territorio U.E. entro 3 mesi a partire dalla data di fatturazione.
- far pervenire entro lo stesso termine la bolla

doganale originale o documento equipollente direttamente alla casa d'aste.
Il termine di 3 mesi, decorrenti dalla data di fatturazione, potrebbe essere sospeso per il tempo necessario ad ottenere il certificato di esportazione.

Informazioni per i venditori

Valutazione dei beni

I nostri esperti sono a disposizione per valutare gratuitamente singoli lotti o intere collezioni da inserire in asta. Una valutazione preliminare può essere effettuata su materiale fotografico corredato di tutte le informazioni riguardanti l'oggetto. Se necessario si effettuerà una valutazione a domicilio.

Prezzo di riserva

Successivamente, fra il venditore e **Bolli&Romiti** verrà concordato un prezzo di riserva, vale a dire la cifra minima sotto la quale il lotto non potrà essere venduto; questa è strettamente confidenziale, potrà essere inferiore, uguale o superiore alla stima riportata sul catalogo e sarà protetta in asta dal battitore mediante appositi rilanci. Qualora il prezzo di riserva non fosse raggiunto il lotto risulterà invenduto.

Mandato a vendere- diritti d'asta-diritti di seguito

Sul prezzo di aggiudicazione la casa d'aste tratterà una provvigione del 17% quale diritto d'asta, comprensiva dell' IVA prevista dalla normativa vigente, dell'assicurazione, del marketing (illustrazioni in catalogo comprese), dell'inserimento nel sito internet e della tassa di registro. Sarà a carico del venditore il costo del trasporto dei beni sia per la vendita sia per l'eventuale restituzione, oltre, ove fossero necessari, agli oneri doganali per l'importazione o l'esportazione dei lotti. Al momento della consegna dei lotti la casa d'aste rilascerà una ricevuta di deposito con le descrizioni dei lotti e le riserve stabilite; successivamente, al venditore verrà rilasciato il mandato a vendere, ove verranno riportate le condizioni contrattuali, i prezzi di riserva ed eventuali spese aggiuntive a carico del venditore. Prima dell'inizio dell'esposizione che precede l'asta, **Bolli&Romiti** riserverà al venditore copia del catalogo comprendente gli oggetti affidati. Con Dlgs n. 118 del 13-2-2006 è in vigore dal 9 Aprile 2006 in Italia il "Diritto di Seguito", ossia il diritto dell'autore (vivente o deceduto da meno di 70 anni) di opere di arti figurative e di manoscritti a percepire una percentuale sul prezzo di vendita degli originali delle proprie opere in occasione delle vendite successive alla prima. Tale diritto sarà a carico del Venditore e sarà calcolato sul prezzo di aggiudicazione uguale o superiore a € 3.000,00. Tale diritto non potrà comunque essere superiore a € 12.500,00 per ciascun lotto. L'importo del diritto da corrispondere è così determinato:

- 4% per la parte del prezzo di vendita fino a € 50.000,00;
- 3% per la parte del prezzo di vendita compresa fra € 50.000,01 e 200.000,00;
- 1% per la parte del prezzo di vendita compresa fra € 200.000,01 e 350.000,00;
- 0,50% per la parte del prezzo di vendita compresa fra € 350.000,01 e 500.000;
- 0,25% per la parte del prezzo di vendita oltre € 500.000.

Il diritto di seguito addebitato al Venditore sarà versato dalla casa d'aste alla SIAE in base a quanto stabilito dalla legge.

Dopo l'asta

Dopo la vendita **Bolli&Romiti** invierà al venditore un rendiconto provvisorio in cui saranno elencati tutti i lotti di sua proprietà con le relative aggiudicazioni.

Pagamenti

Dopo quindici giorni lavorativi dal termine dell'asta, al venditore verrà liquidata la somma relativa ai beni venduti al netto dei diritti d'asta, purché tali beni siano stati regolarmente pagati da parte del relativo acquirente e purché non vi siano stati reclami o contestazioni inerenti i beni aggiudicati. Il pagamento può essere effettuato:

- contanti fino ad € 2.999,00
- assegno bancario o circolare
- bonifico bancario

Al momento del pagamento **Bolli&Romiti** rilascerà una fattura in cui saranno indicate in dettaglio le aggiudicazioni, le commissioni e le altre eventuali spese.

Lotti invenduti

I lotti invenduti dovranno essere ritirati a cura e spese del venditore entro dieci giorni dalla data della vendita. Trascorso tale termine, **Bolli&Romiti** non sarà più responsabile della custodia dei beni invenduti e del loro eventuale deterioramento o deperimento, trattenendoli a rischio e cura del venditore, al quale verranno addebitati i costi di magazzino di seguito elencati a titolo indicativo:

- mobili e sculture: € 15,00 al giorno + IVA
- dipinti: € 10,00 al giorno +IVA
- oggetti: € 5,00 al giorno + IVA

A discrezione della direzione i beni potranno essere trasferiti, previa comunicazione al venditore, presso i depositi di Itaca Transport, Via Rocca di Cave 31, Roma, che applicherà le medesime tariffe di magazzino maggiorate delle spese di trasporto. Tali tariffe sono esposte e consultabili nella sede di **Bolli&Romiti**.

La **Bolli&Romiti** è lieta di effettuare valutazioni scritte per assicurazioni, divisioni ereditarie, vendite private o per altri scopi. I costi sono variabili in ragione della qualità dei beni, della natura degli stessi della quantità di lavoro necessaria alla redazione dell' inventario, ma saranno sempre altamente competitivi.

Terminologia

Le affermazioni riguardanti l'autore, l'attribuzione, l'origine, il periodo, la provenienza e le condizioni dei lotti in catalogo sono da considerarsi come un'opinione personale degli esperti e degli studiosi eventualmente consultati e non un dato di fatto.

Leonardo: l'opera, secondo la nostra opinione, è opera dell'artista.

Attribuito a Leonardo: l'opera, secondo la nostra opinione, è probabilmente opera dell'artista, ma non ve n'è certezza.

Bottega di Leonardo: l'opera, secondo la nostra opinione, è di un pittore non conosciuto della bottega dell'artista che può averla eseguita sotto la sua supervisione o meno.

Ambito-cerchia di Leonardo: l'opera, secondo la nostra opinione, è di un pittore non conosciuto, ma distinguibile, legato al suddetto artista, ma non necessariamente da un rapporto di allunato.

Stile di-seguace di Leonardo: l'opera, secondo la nostra opinione, è di un pittore, contemporaneo o quasi contemporaneo, che lavora nello stile dell'artista, senza essere necessariamente legato a lui da un rapporto di allunato.

Maniera di Leonardo: l'opera, secondo la nostra opinione, è stata eseguita nello stile dell'artista, ma in epoca successiva.

Da Leonardo: l'opera, secondo la nostra opinione, è una copia di un dipinto dell'artista.

In stile...: l'opera, secondo la nostra opinione, è nello stile menzionato, ma di epoca successiva.

Firmato – datato – iscritto: secondo la nostra opinione, la firma e-o la data e-o l'iscrizione sono di mano dell'artista.

Recante firma – data – iscrizione: secondo la nostra opinione, la firma e-o la data e-o l'iscrizione sono state aggiunte. Le dimensioni date sono prima l'altezza e poi la larghezza.

Elementi antichi: mobili-oggetti assemblati successivamente utilizzando elementi o materiali di epoche precedenti.

Restauro: i beni antichi o usati sono nella maggior parte dei casi soggetti a restauri e integrazioni e-o sostituzione. La dicitura verrà riportata solo nei casi in cui gli interventi vengono considerati dagli esperti della casa d'aste molto al di sopra della media e tali da compromettere almeno parzialmente l'integrità del bene.

Difetti: il bene presenta visibili ed evidenti mancanze, rotture o usure.

M.o.: Miglior Offerente. Rappresenta la sigla attribuita ad un lotto di esiguo valore antiquariale, la cui partenza d'asta è pari ad € 50,00.

A Richiesta: si riferisce a beni di elevato valore. Per conoscere il relativo prezzo di stima occorre contattare la direzione.



Progetto Grafico
Cecilia Romiti

Fotografie
SaMu

Cosa fatta,

Principe d
